

遠西醫方名物考

幾  
四

卷二十二

松  
科  
別

e 13



富士川文庫  
3311

10 e13  
499.2  
Fm-4  
8  
No. 1403

榛齋宇田川先生著

八篇

# 遠西醫方名物考

風雲堂藏版

青藜閣發兌

遠西醫方名物考標目十二

卷二十二

幾那

四

主治

下

腐敗熱

幾那解毒飲

幾那消毒飲

代用及兼用藥品

幾那華爾斯

幾那丁幾去爾

遠西名物考

卷二十二 標目

風雲堂藏

幾那越幾斯劑

膠泥

爐圖 三種

圖解記號

主治

遠西醫方名物考卷二十二

遠西醫方名物考卷二十二

榛齋先生譯述

男

宇田川

榕菴校補

幾那

腐敗熱

諸症。神經熱ニ比スレハ總テ劇盛大リ初起

惡寒戰慄シ或ハ寒熱交發シ其後壯熱替留ノ差進

退アリ頭痛眩暈甚ク顛顛眉骨眼底等劇痛ノ休マ

ス或ハ眼盈脹スルヲ覺工黃色ヲ帶ビ或ハ焮腫ス

顔色黧澹瘡然トシ腫脹スルガ如シ脉小弱ニシテ數

搏度齊ハズ壯實ノ人ト雖モ此病ニ罹レバ精力速



二 缺脱シ。全軀大ニ疲倦シ。腰背支節煩痛シ。神思沈  
 垂困重甚ク。手顫筋惕。呼吸不利。大息シ。心下苦  
 悶痞痛。惡心嘔噦。或ハ臭穢腐敗ノ膽液ヲ吐シ。氣息  
 惡臭アリ。病勢増劇スレハ顛顛動脈。頸動脈。大ニ鼓  
 動シ。或ハ耳騷鳴ニ堪ヘズ。是レ腦壅塞ノ候ニメ次  
 六 譫語ス。舌初ハ白苔生シ。漸ク乾燥メ焦黃黯黑。或  
 ハ藤花色ニメ黯黑ノ小胞生シ。或ハ焦黑燥硬ニメ  
 芒刺ヲ現シ。或ハ齒黑色ニメ煤ヲ塗ルガ如シ。是血質腐  
敗 出解ノ斷ヨリ。病勢増進スル間ハ煩渴引飲ノ食  
滲 出スルナリ。小便赤濁ニメ稠キ灰汁ノ如ク。塗ナ  
 味苦シ。小便赤濁ニメ稠キ灰汁ノ如ク。塗ナ

〆 臭氣甚シ。或ハ枸橈色ニメ血色ヲ帶ビ。血混スル候トス  
 或ハ黑色ヲ帶フ。血腐敗ス候トス 或ハ胸中壓迫苦悶呼吸  
 不利劇クメ宛モ肺焮衝ノ如シ。但肺焮衝ハ欬劇シ。  
 腐敗熱ハ欬ナクメ精力速ニ缺脱シ。神思沈重。手顫。  
 筋惕。或ハ發斑アルヲ以テ知ルベシ。○此病ハ脉小  
 弱。精神沈垂。大小便臭氣甚ク。或ハ鉛色。藤花色等ノ  
 發斑。或ハ失血ノ症アルヲ以テ焮衝熱ト分別シ。又  
 諸症劇盛ニメ熱多ク。煩渴。舌黃黑苔アルヲ以テ神  
 經熱ト分別スベシ。或ハ焮衝熱。神經熱。腐敗熱。多ク  
 兼併セル症アリ。斯ノ如キハ症候甚ク交錯メ診決

シ難シ。故ニ預ノ各種ノ病性ヲ習知ノ兼併ノ標本  
 輕重ヲ察スヘシ。○疫毒直チニ精氣及ヒ神經ニ襲  
 入スル症アリ。其候初發ヨリ精力暴脱シ顛振騖動  
 甚ク。頭痛極テ烈ク。精神昏曠。煩躁。譫妄。昏睡等ノ危  
 症ヲ發メ死ス。或ハ毫モ病患ナキ人。卒然トメ疫氣  
 ニ襲撃セラレテ暈倒昏睡シ宛モ雷ニ震死セル如  
 ク斃ル者アリ。是レ疫氣直チニ精氣ニ襲入スルノ最  
 モ迅速ナル者ナリ。○此病多ク發斑ス。其斑青色。鉛  
 色。黑色。藤花色。黯赭色。或ハ綠色ヲ帶ルハ皆惡症ト  
 ス。但黒斑ト雖モ色澤鮮明ナルハ善徵トス。斑大ニ

ノ黑色。藤花色ナルハ多ク失血ノ兆トス。青黑色藤  
 花色。黯綠色ノ斑大ニメ苔痕ノ如ク且四肢冷テ黯  
 黑色ヲ帶ルハ死候トス。黯赭ノ小斑宛モ汗胞ノ如  
 キハ惡候ニ非ズ。藤花色ヲ帶タル斑ノ間ニ粟胞ヲ  
 發スルハ善徵トス。發斑メ冷汗漏泄シ粘ルハ惡候  
 トス。發汗後斑消メ白色ノ粟胞ヲ發スルハ佳徵ニ  
 非ズ。赤色ノ粟胞ヲ發メ痛痒アルハ善候トス。胸肩  
 背等ニ大ナル水胞ヲ發シ或ハ鼻唇等ニ赤疹生メ  
 疥ノ如ク焮熱痛痒アリ或ハ耳後若ハ腹腿合縫處  
 等ノ腺多キ部ニ腫瘍ヲ生スルハ善徵トス。○舌甚

夕乾燥セズノ黑色ヲ帶ビ或ハ大熱ナクノ煩渴アリ  
 或ハ頭及ビ胸ニ限リテ汗アルハ其病荏苒トメ  
 速ニ解セザル候トス咽喉痛テ嚥下シ難ク或ハ舌  
 苔厚クノ極テ乾燥スレバ渴ナキハ險症トス。多ク  
 ハ譫妄昏睡等ノ神經ノ諸症ヲ繼發ス汗夥クノ惡  
 寒戰慄シ或ハ冷汗多クノ粘ルハ惡候トス小便黑  
 色ヲ帶ビ若ハ黑塗アリテ煤ノ如キハ譫妄昏睡ノ  
 死ス初發多ク水瀉スルハ惡症トス下利甚クノ腹  
 脹シ爪甲青黑四肢冷テ粘汗出或ハ大便臭氣烈ク  
 綠色。黑色。藤花色ヲ帶ビ或ハ血若ハ膿血ヲ交ヘ腸

痛ノ下利スルハ腸厥衝及ビ壞疽ヲ發スル確徵ニ  
 ノ死候トス黯楮ノ驚口瘡ヲ發スルハ危險トス。其  
 瘡白色稠密ニシテ脂肉ノ如キモ佳候ニ非ズ。是ニ由  
 テ嚥下ヲ妨ケ或ハ咽喉腫痛。侵蝕潰爛シ或ハ呃逆  
 ヲ發シ或ハ下利ノ血ヲ交ルハ其毒遍ク口中胃腸  
 滋蔓シ壞疽トナル候トス眼光異常物ヲ視ルコト  
 分明ナラズ。聲音變シ舌ヲ出スコト能ハズ或ハ四肢  
 冷ハ内部煩熱ニ堪ヘズノ胸ヲ露ハシ或ハ小便失  
 禁。大便稀クノ自利シ或ハ拈衣摸床煩躁ノ數起臥  
 シ或ハ喘鳴鼻煽仰臥肩息。或ハ顫振筋惕等神經掣

引ノ諸症甚ク或ハ吐血衄血下血ヲ發シ或ハ津唾  
ニ血ヲ交ヘ或ハ汗疹ニ血色アル等ハ皆血液腐敗  
シ其酷厲毒。尿管ヲ穿破シ諸器ヲ崩壞ノ精氣奔散  
元力暴脱スル候トス○凡、腐敗酷厲ノ膽液多クノ  
血質酷厲ナル人疫氣ニ感染シ其毒凝流ニ體ヲ侵  
刺スルキハ纖維諸管其刺戟ニ堪ヘズメ自ラ運動  
ヲ増發シ血液沸騰ノ壯熱ヲ生シ又其熱沸ニ因テ  
血中ニ含メル揮發ノ鹽油變メ亞兒加利性ノ熱毒  
トナリ逾、疫毒ノ虐勢ヲ扶ケテ血質ヲ腐敗崩壞シ  
諸惡症ヲ發ス但、纖維剛強血質醇厚ニノ饒多ノ人

ハ其運動充張ノ勢力過多ニノ其熱及ビ諸症モ劇  
盛ナリ或ハ血質酷厲ナレバ纖維柔弱弛緩ノ人ハ  
其運動充張ノ勢力乏弱ニメ其熱及ビ諸症モ劇盛  
ナラズ。病性緩慢ナリ是神經熱ノ條ニ説ク所ノ神  
經熱ト腐敗熱ト合併スル症  
リ又右兩件ノ體質每人多少交錯メ一樣ナラズ  
故ニ其諸症モ輕重緩急虛實等。每人多少ノ差異ア  
リト知ルベシ是、精氣血液ノ各自ノ資稟ニ係ルノ  
ニナラズ神經線ノ弛張緩急大小強弱等アルニ因  
テ感動觸知ノ差異アルヲ猶琴箏ノ弦ノ弛張緩急  
大小硬軟アリテ各自ノ響音ヲ殊ニスルガ如シ○

焮衝熱ノ初發刺絡スレバ其血鮮紅ニメ冷レバ凝  
 固シ硬塊ヲ成ス腐敗熱ノ初發ニ刺絡スレバ其血  
 鮮紅ナレト疏解ノ固結セズ。是ニ觸レバ軟脆ニメ  
 崩壞ス。其後十二時ヲ經テ刺絡スレバ其血青色或  
 ハ黯黒ニメ三分一ハ溶解シ膿血ノ如シ或ハ黒壘  
 アリテ煤ノ如ク或ハ藤花色若ハ黯緑ニメ溶解シ  
 腐敗セル糊ノ如ク且其針口閉合シ難クメ水ノ如  
 キ血滲出ス然バ疫毒ノ人ヲ害スル極テ猛厲ニ  
 ノ速ニ凝流ニ體ヲ崩壞スルヲ是ヲ以テ察スベシ  
 故ニ神經精氣モ殊ニ筋纖維ト尿管ニ充張スルヲ

能ハズメ肢體速ニ疲倦シ。心藏及ヒ尿管ノ機轉虚  
 衰メ血液ヲ健輸スルヲ能ハズ。粘稠ノ血ハ自ラ心  
 藏ト大幹脉ニ凝聚メ滯滞シ。溶解セル血ハ支脉ニ  
 散渙ス。數此屍ヲ剖觀スルニ心藏心耳及ヒ心ニ近  
 キ大幹ニハ凝血填滿メ大ニ膨脹シ諸支脉ニハ悉  
 ク稀薄ノ血流動メ敗血漿名義重訂内科撰要熱病篇第六章ニ註ス  
 如シ。○疫疾流行ノ時微感染ヲ覺ル人ハ速ニ輕キ  
 吐劑ヲ服メ快吐シ次ニ加密列ノ泡湯ヲ饒多ニ連  
 服メ其毒ヲ驅發スヘシ或ハ幾那下加密列ヲ水ニ  
 浸シ日常ノ飲料トスルモ良。是レ疫ヲ避ル良法ナリ

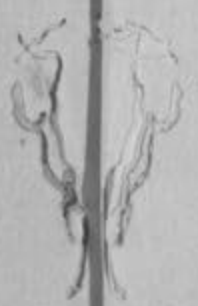


○大抵疫毒腐敗熱ノ初發。惡心乾嘔口苦舌苔。心下痞悶等ノ胃中ノ諸症ヲ發セザル者稀ナリ。是其感赤ノ疫毒。腐敗ノ膽液ヲ沸騰セシメテ。逾酷厲毒ヲ逞シ胃中ニ鬱蓄ノ刺戟シ右ノ諸症ヲ發スル故ニ此症ハ速ニ輕キ吐劑ヲ與テ吐セシムベシ。其毒除ケバ嘔氣自ラ休ム。輕吐劑ハ即チ百葛格安那若ハ海葱蜜等ノ如シ若シ初發ニ是ヲ吐セサレバ其毒鬱蓄ノ逾酷厲トナリ血中ニ泛濫ノ血質ヲ腐敗シ病患日ニ增長ス故ニ病毒。胃中ニ鬱滯スル候アル式ハ時ニ拘ラズ吐劑ヲ與フベシ或ハ腐敗液夥ク

胃中ニ壅滯ノ呃逆ヲ發スル者アリ此亦吐セシムレバ呃逆速ニ休ム○ヨク其毒ヲ吐メ後嘔氣休マケル者ハ亞爾鮮鹽一錢ヲ橙汁一匁半ニ溶シ桂露一匁。砂糖少許ヲ加ヘ嘔氣休ムマデ少許宛數與フベシ或ハ亞爾鮮鹽ヲ橙汁ニ加ルテ右ノ如クシ薄荷水ト的里亞加少許ヲ調和シ與ルモ良。是ニ由テ嘔吐速ニ休ム。或ハ三香散卷二十。芙蓉幾那。的里亞加ヲ加ヘ。琶布トシ胃ノ部ニ貼スルモ良。右ノ如ク其毒ヲ淨掃メ後。又輕キ下劑ヲ與テ胃腸ノ粘穢汚物ヲ驅除スベシ。腹滿便秘等鬱滯ノ症アリ或

ハ大便通スレハ臭穢甚クメ黯黑色ヲ帶ルハ殊ニ  
 下劑ヲ的當トス其劑ハ清涼防腐ノ効アル藥ヲ良  
 トス。即チ答未林度那滿那大黃。酒石英。瀉利鹽。瓦  
 老別里鹽ノ如シ。或ハ緩和ノ吉利詞爹兒ヲ施スモ  
 凡熱病ノ初發峻下ノ劑ヲ用テ多ク津液ヲ奪失  
 スレバ精力虛脱シ惡症ヲ發スルト固ヨリ論ナシ  
 ト雖モ病毒鬱滯ノ症アレバ特ニ初發ノミナラズ  
 病中時々輕キ下劑ヲ與ヘ或ハ吉利詞爹兒ヲ施メ  
 大便壅滯セシメザルヲ緊要トス。是ニ由テ血中ノ  
 毒モ亦ヨク腸中ニ導泄ス。○數此患人ノ屍ヲ剖觀

スルニ肝。膽。膽管。胃。十二指腸ニ黑綠色ノ膽液充滿  
 ス。是膽液腐敗ノ酷厲毒ニ即チ腐敗熱。發斑熱ノ  
 一病因ナリ。夏暑秋炎ノ後。一般流行ノ熱病ハ殊ニ  
 焚クガ如キ酷厲毒夥ク鬱蓄シ其觸ル所。侵蝕メ前  
 說ノ諸惡症ヲ發スルト他ノ猛烈ナル毒ニ減セズ。  
 故ニ初發。病毒胃腸ニ壅滯スル候アルハ吐下劑  
 闕クベカラサル緊要トス。○然レ盧會。蘇甘沒。扭格  
 碌。勤。篤等ノ峻下劑ヲ與レバ其藥ノ酷厲毒ニテ更  
 ニ血質ヲ溶解シ津液ヲ崩泄メ逾危險ノ諸症ヲ發  
 ス。○此病ハ酸潤清爽止渴ノ飲液ヲ兼用メ腐敗ヲ



防キ燥涸ヲ潤シ熱毒ヲ解シ虚脱ノ精力ヲ回復ス  
ルトモ肝要ナリ○胃腸ヲ淨刷メ後。嗽衝ノ候ナ  
ク且、諸症増劇ノ患者虚憊スル者ハ幾那及ビ礮性  
酸精<sup>出ツニ</sup>ヲ用テ專ラ諸管血液ノ腐敗崩壞ヲ收固  
メ強壯スベシ。殊ニ酸精ハ收斂清爽ノ壯熱ヲ涼解  
シ燥涸ヲ津潤シ腐敗ヲ遏メ蒸氣微汗ヲ發スルニ  
竣効アリ患者精力缺脱シ肢體大ニ疲困シ脉小弱  
ニメ數。其熱肌表ヨリハ内部ニ多ク。顔色慘悽。眼鼻  
陷削。舌強拘ニメ苔アリ。或ハ筋惕顫搖神思沈垂譫  
語大便失禁ノ臭氣甚キ等ノ症ハ幾那ヲ用フベシ

是血液腐敗ノ凝體ニ及ビ纖維諸管ノ括約衛固ヲ  
失ヒ焬解崩壞スレバナリ○幾那劑ハ假令<sup>ト</sup>ハ幾那  
ニ多ク取り水ニ比半ヲ以テ煎服シ或ハ幾那越幾  
斯劑ヲ用ヒ或ハ幾那煎若ハ其越幾斯劑ヲ大麥煎  
汁ニ溶シ綠礬精若ハ硫黃精<sup>燃ノ製ノ者</sup>ヲ加テ適意ノ  
酸味ト爲シ與フベシ。若シ其味ヲ惡ム者ハ橙汁含  
利別。覆盆舍利別等ヲ加テ甘美ト爲スベシ凡ソ腐  
敗熱。發斑熱。粟斑熱。惡厲ノ咽喉潰瘍<sup>腐敗病ニ</sup>惡性  
ノ痘瘡。及ビ痘ノ膿熱劇キ症ハ皆右ノ藥劑ヲ的當  
トス○腐敗熱。發斑熱。及ビ神經熱等ノ險重ニメ虚

億甚キ症ハ左ノ方亦殊効アリ。纖維諸管ヲ強壯シ血質ノ腐敗ヲ挽回シ蒸氣微汗ヲ催起ス

幾那解毒飲

幾那 二勺

橙皮 一勺半

攝爾扁答利亞 三錢

雜腹蘭 四勺

燒酒 二十勺

右浸ス一三四日。滓ヲ去リ四錢ヲ取り越栗失爾赫

篤立沃利二十滴ヲ加ヘ二時毎ニ適宜ノ飲液若ハ

葡萄酒ニ加ヘ用フ。凡ソ傳染惡性熱ニ於テ病毒排泄ノ候アレバ精力虛衰シ血液腐敗ニ傾クガ爲

ニ其排泄ノ機轉甚ダ怠慢ニシテ盡ク分利シ遂ルテ能ハズ諸症在再タル症ハ專ラ幾那ヲ用テ精力ヲ

補充シ排泄ヲ扶クベシ。○膽液熱ノ初發ニハ幾那

害アリ。膽液熱初發腐敗。膽液過多ニ胃腸ニ鬱滯。虛憊セザル症ヲ云。此症速ニ治ヒスノ血液腐敗ス

ルニ至レバ即腐敗熱ナリ故ニ畢竟腐敗熱ノ初症

ナリ或ハ腹硬滿。腸下痞悶或ハ内藏諸器壅結硬腫アリ者ハ皆幾那ヲ禁ス。○危險ノ腐敗熱。總身發斑ノ

鉛色帶黑色若ハ藤花色ナル者ハ左ノ方峻効アリ

幾那消毒飲

幾那 細末 一多  
 赤葡萄酒 各十多  
 水 各十多  
 綠礬精 適宜  
 右幾那葡萄酒水ヲ調和シ綠礬精ヲ滴シ加テ適意  
 ノ酸味ト爲シ用フ其味ヲ惡ム者ハ橙汁舍利別二  
 三多ヲ加ヘ一時ニ二匙宛若クハ其餘モ與ベシ若  
 幾那末ヲ嫌フ者ハ細ニ剉ニ葡萄酒ニ浸シ用ベシ  
 此劑惡性發斑熱ノ死ニ瀕キ症ヲ救フヲ甚ダ多シ

○若シ發斑俄ニ消散メ肉攻シ脉力缺脱メ謔妄煩  
 躁大止者ハ速ニ發泡膏ヲ頭項窩股ノ内側等ニ貼  
 シ又芥子泥ヲ蹠ニ貼シ葡萄酒並ニ上ニ舉ル劑ヲ  
 饒多ニ與ベシ此病ノ虚脱ヲ挽回スルニハ葡萄酒  
 ヲ最良トス性緩ニメ刺戟セズ但是ニ枸櫞汁橙汁  
 等ハ清爽酸涼ノ液ヲ加テ尤良○赤葡萄酒モ亦收  
 斂強壯ノ良効アルヲ以テヨク精力ヲ峻補ス橙汁  
 若ハ越栗失爾赫篤立沃利少許ヲ加テ適意ノ酸味  
 ト爲シ用ヒ或ハ症ニ隨ヒ桂橙皮玫瑰等ノ香竄ノ  
 品ヲ加テ尤効アリ○龍腦ハ疫毒腐敗ノ熱病ニ殊

効アリ。諸症劇盛ニ至リ或ハ病勢漸ク退ク時ニ用  
 テ蒸氣及微汗ヲ發シ又鎮痛和解ノ効アリテ煩悶  
 躁擾ヲ降鎮シ精神ヲ安靜ニ快寢セシム。但其香  
 氣ヲ惡ム者ハ龍腦清涼飲世部ヲ用ベシ。醋ニ龍腦  
 ヲ溶ス劑ハ總テ腐敗性ノ疫熱ニ奇効ヲ稱ス。又龍  
 腦ニ阿芙蓉ヲ加用レバ催眠及發汗ノ良効アリ即  
 鎮痛和胸飲神經熱の條出テの里亞加カノ如シ酸收潤灌劑ニ  
 テ發汗ナキ症ハ殊ニ是ヲ用テ驗アリ。①辛熱走竄  
 ノ劑。亞兒加利性ノ揮發鹽類酷烈ナル蒸餾精ヲ用  
 レバ刺戟衝動ノ血質ヲ崩壞シ逾腐敗セシム。故ニ

嗽衝熱。神經熱ニ熱劑ヲ投メ腐敗熱トナル者少カ  
 ラズ。①總テ疫熱ニハ刺絡ヲ禁ス。疫毒滿肢體ノ血  
 液ニ浸滲スル故ニ瀉血ノ其毒ヲ減スルヲ能ハザ  
 レハナリ。然レ初發熱勢劇クノ嗽衝ヲ兼子。粘稠ノ  
 血。腦若ハ肺ニ壅塞シ。腦嗽衝。肺嗽衝ヲ發スベキ者。  
 或ハ多血ノ人其熱極テ劇盛ニシテ脈絡充脹シ破裂  
 メ血症ヲ發スベキ者ハ輕ク刺絡メ是ヲ防ヘシ。否  
 ラザレバ血液逾酷厲ニシテ諸部ニ嗽衝ヲ發スレバ  
 ナリ。①凡熱病ハ多少ノ汗ナクメ回復スル者稀ナ  
 リ。故ニ病勢漸ク退ク時其毒多クハ汗ヨリ排泄ス

此病自然ニ嘔吐シ或ハ下利ノ病毒解散スルコト  
 レハ蒸氣及微汗ニ由テ排除スルヲ最良トス。故ニ  
 諸症劇盛ナル時若ハ病勢漸退ク時皮膚温ニ通  
 身適宜ニ發汗シ或ハ微汗數日連綿ノ脉稍緩ヲ帶  
 レバ病患日快復ス然レ初發ニ發汗スルハ甚ダ害  
 アリ是ニ由テ津液缺乏ノ逾燥熱ヲ加レバナリ故  
 ニ熱性走竄ノ劑ヲ投シ及温覆熱蒸ノ強テ大汗ヲ  
 發スルコト勿レ。唯酸收潤灌ノ飲劑ヲ多ク與テ酷厲  
 毒ヲ浸潤稀釋シ自然ニ發汗セシムルヲ最良トス。  
 是ニ由テ發汗セザル片ハ輕キ壯神劑及龍腦的里

亞加等ヲ兼用ノ是ヲ扶クベシ○病勢漸退ク時大  
 便黄色若ハ赭黄色多ク或ハ輕ク下利ノ腐敗ノ膽  
 液ヲ瀉スルハ善徵トス。宜輕キ下劑ヲ與テ是ヲ扶  
 クベシ是レニ由テ肌膚温ニ潤澤ヲ生シ或ハ微汗  
 ヲ發スルハ尤佳候トス但斑疹及發汗ニ由テ病毒  
 專排泄スル症ハ下劑ヲ禁ス○下利劇キ症ハ幾那  
 ニ桂ヲ加赤葡萄酒ヲ以テ煮テ滓ヲ去リ綠蓉精少  
 許ヲ加テ適宜ノ味トシ用ヒ或ハ玫瑰丁幾去爾ニ  
 的里亞加ヲ溶メ與ヘ或ハ赤葡萄酒ニ桂ヲ浸用テ  
 捷効アリ或ハ玫瑰拳參根ノ煎湯ニ的里亞加少許

ヲ溶シ吉利詞キリス參兒ステイルトシ施スモ良○病勢退時各部潰瘍ヲ發スル者ハ幾那ヲ葡萄酒ニ浸シ綠礬精少許ヲ加用テ尤良○葡萄酒其他壯神劑ヲ用テ脉力稍生シ顫振靜止シ或ハ熱減シ隨テ耳聾スルハ善候トス但耳聾ノ病毒排泄ノ候ナク小便白塗ナキハ病勢仍退カサル候トス○血液腐敗ノ泡釀ヨリ發スル蒸氣腐敗泡釀ノ說重訂內科撰要諸氣篇第五十七章ニ出腹腔ニ痞滯ノ臌脹シ內藏及橫膈ヲ逼迫シ肺ヲ壓スト甚キハ呼吸大ニ促進シ速ニ是ヲ治セザレバ煩躁ノ死スル者多シ此症ハ布片ヲ冷醋ニ蘸シ腹部ニ貼メ

殊効アリ一男子年二十五體稟壯實偶腐敗熱ニ罹リ病勢漸ク増劇シ精神恍惚トノ辨識ナク脉細數自汗漏泄シ呼吸促進腹大ニ臌脹ノ大便自利シ飲食藥劑用ニ嚙下スルヲ能ハズ唯死ヲ待ノ云此症布片ヲ醋ニ蘸シ遍ク腹部ニ貼ス乾ケバ速ニ換施スト早且ヨリ亭午ニ至ル患者精神漸ク醒復シ冷水少許ヲ嚙下シ腹脹及呼吸促進差減シ脉稍緩ヲ帶フ尋テ前法ヲ施シ冷水少許宛與フ翌朝腹滿大ニ減シ數下利ノ大ニ風氣ヲ放洩シ其熱及諸症寛解ス因テ前法ヲ休メ幾那ノ濃煎ニ綠礬精ヲ加テ



適意ノ酸味ト爲シ服セシメ又時々冷水ヲ與ヘ一月許ニシテ回復ス。凡熱病ハ自然ノ良能其毒ヲ排泄セシガ爲ニ運動ヲ増起シ發熱シ酷厲毒ヲ烹醸化熟シ終ニ<sup>左イ</sup>沕<sup>イ</sup>シ様ノ液ト爲シ發汗痰唾大小便等ヨリ分利ノ遂ニ回復ス。假令<sup>タトヘ</sup>バ間歇熱ハ自ラ壯熱ヲ發作シ粘稠液ヲ稀釋シ汗ヲ發シ小便ヲ利シ其毒ヲ驅除スレバ諸症忽チ解散スルガ如シ。又痘瘡ノ如キモ自ラ一種ノ壯熱ヲ發シ其毒ヲ驅發シ了レバ其熱解スルガ如シ。腐敗熱發斑熱ニ於テモ亦右ノ如ク其熱暫留スル間ニ漸々ニ病毒ヲ烹醸シ

諸竅ニ排泄シ病患回復スル故ニ此病ヲ治スルニ<sup>ヒタスラ</sup>只管寒涼攻撃ノ劑ヲ投メ速ニ其熱ヲ撲滅シ頃ニ血液ノ沸騰ヲ遏止スレバ諸液ニ稟ル所ノ活潑流動ノ性ヲ失ヒ頑然タル膠粘液トナリ。病毒ヲ烹醸セズ漸ク變壞シ臭穢ノ膿血トナリ危險ニ至ル<sup>ナホ</sup>猶間歇熱ノ頑滞ヲ壞液質ノ萎黃病トナリ或ハ痘瘡ノ善膿ヲ烹醸セズノ腐敗スルガ如シ。故ニ此病ニ於テモ上ニ舉ル如キ收斂爽涼ノ劑及ビ壯神劑ヲ用テ凝流ニ體ノ焯解崩壞ヲ收固強健ノ精カヲ挽回シ病毒ヲ烹熟ノ排除セシムル一大肝要ト

ス○腐敗熱惡性發斑熱。傳染疫熱。壞疽ノ如キハ皆腐敗病ニ屬ス。咽喉焮腫。痘瘡麻疹。傳染痢等間腐敗ニ罹ル者多シ故其症ニ隨<sub>レ</sub>幾那ヲ投<sub>メ</sub>多<sub>ク</sub>良驗アリ

**〔服量〕**散劑ハ一<sub>ノ</sub>刀ヨリ一錢マデ一服トシ毎日數回用フ。煎劑ハ一<sub>ノ</sub>勺ヨリ二<sub>ノ</sub>勺ヲ取り水ハ<sub>三</sub>勺ヲ以テ煮テ滓ヲ去リ半時ニ一二匙宛與フ。浸劑ハ幾那二<sub>ノ</sub>勺ヲ取り沸湯或ハ冷水或ハ葡萄酒六<sub>ノ</sub>勺ニ浸シ用フ

**〔代用及兼用藥品〕**性功幾那ト相似タルヲ以テ幾那ニ代用シ或ハ兼用メ幾那ノ効力ヲ補助スル藥品多シ即<sub>チ</sub>加密列<sub>レ</sub>ハ腐敗ヲ過<sub>メ</sub>間歇熱ヲ治スル効<sub>ニ</sub>幾

那ニ減セズ。散劑。煎劑。浸劑。越<sub>キ</sub>斯<sub>ス</sub>劑トシ。服量幾那ト同シ。珊<sub>ト</sub>篤<sub>ト</sub>里<sub>ト</sub>ハ効力加密列ニ減セズ總テ幾那ヲ用ル症ニ驗アリ但<sub>シ</sub>加密列ヲ加ヘ間歇熱ニ用テ尤効多シ越<sub>キ</sub>斯<sub>ス</sub>劑及<sub>ヒ</sub>煎湯トシ用テ下利或ハ嘔吐ヲ發スル者ハ服量ヲ減シ若<sub>シ</sub>ハ阿芙蓉劑ヲ加フベシ

葛<sub>ル</sub>爾<sub>ル</sub>儒<sub>ル</sub>別<sub>ル</sub>涅<sub>ル</sub>實<sub>ル</sub>屈<sub>ル</sub>室<sub>ル</sub>モ亦間歇熱ニ經驗ノ良藥トス

幾那ニ加ヘ用テ腐敗ヲ過ルニ峻効アリ揚皮ハ華爾<sub>ス</sub>斯<sub>ス</sub>。酸性鹽。及<sub>ヒ</sub>鐵氣ヲ含<sub>フ</sub>。幾那ノ如クナル故ニ近來經驗ノ幾那ニ代用シ多ク良驗ヲ稱ス

亞<sub>ア</sub>兒<sub>ル</sub>尼<sub>ニ</sub>加<sub>フ</sub>ハ幾那ノ効ナキ間歇熱ニ良驗多シ

條<sub>ニ</sub>出<sub>ス</sub>○或

云櫻桃樹ノ中皮。秦皮及材。水楊梅根。菖蒲根七葉樹皮。幾那ノ効アリ。○幾那ノ揮發ノ性能ヲ扶ク且消化シ易カラシムルニハ揮發香竄ノ藥及ビ苦味開達。強壯防腐ノ諸品ヲ加ルヲアリ。即チ桂。良薑。山柰。菖蒲根。攝爾扁答。纈草。土木香。白芷。橙皮。亞爾鮮。健質亞那葛爾儒珊篤里。沒藥。亞的兒等。或ハ惡性腐敗熱。發斑熱。痘疹。傳染痢。ノ如キ腐敗性ノ病ハ收斂防腐ノ峻効アル藥ヲ加テ收斂ノ性能ヲ扶クベシ。即チ葡萄酒。綠礬精。硫黃精。海鹽精ノ如シ。又其收斂強壯開達ノ効力ヲ資補スルニハ鐵劑ヲ最良トス。即チ鐵屑。鐵丁。幾去爾。格碌屈斯。末爾扶斯。

共ニ鐵ノ如シニ此ノ下ノ藥定メテ大樽條ニ出ツノ如シニ此ノ上ノ藥ヲ取リ共ニ

幾那。華爾斯

製法 藥刺巴。華爾斯製法ト同シ。○先哲此華爾斯ヲ

分チ取り藥用トスルヲアレ凡其經驗ノ諸說分明

ナラズ故ニ近來用ルヨ稀ナリ

幾那。丁幾去爾

製法 幾那 細割

燒酒 二十度者

右硝子壘ニ内レ浸スヲ六日。瀝テ滓ヲ去リ固封シ

貯フ。○此劑ハ燒酒ヲ以テ幾那ニ含メル華爾斯

ヲ溶解ノ其効力ヲ出スナリ

**主治** 間歇熱ヲ驅除シ纖維ノ虚弱ヲ強健スルニ殊

効ヲ稱ス ○腐敗熱神經熱ヲ治シ精力虚脱ヲ復シ

險痘及ビ發斑内攻煩悶等ニ奇効アリ ○體稟脆弱

ニノ感動シ易キ人頑固ノ間歇熱ヲ患ルニ用テ殊

ニヨク其熱ヲ驅除ス但服量多カラザレバ効ナシ

**依** **叔**

幾那越幾斯劑

「エキスタラク」ト

○其効驗ハ諸醫公認

**製法**

幾那

極細末

一ニ比

沸湯

十二比

右合和シ煮ル一八分時ニノ火ヲ下シ靜定ノ其烱

化セザル末盡ク沈ムニ至リ上清ヲ分チ取り其渣

ニ又沸湯十二比ヲ加ヘ煮ル一四分時ニノ火ヲ下

シ靜定ノ上清ヲ分チ取り毛布ヲ以テ其渣渣ヲ絞

リ濾シ其液ヲ集メ合メ文火ニ上セ手ヲ住メズ攪

セ熬乾ノ越幾斯劑ノ稠ト爲ス **按** 其凝固ノ丸藥ト

爲スベキニ至ルヲ軟越幾斯劑ト曰フ是ヲ慢火ニ

上セ盡ク水氣ヲ乾シ研末スベキニ至ルヲ硬越幾

斯劑ト曰フ **依** 云幾那ノ細末ニ水ヲ加ヘ暫ク浸シ

スレバ効力 ○此劑ハ水ヲ以テ煎熬スル故ニ幾那

遠西名物考 卷三十一 風雲堂藏

ノ越謨及鐵土盡ク溶解シ。華爾斯少許ヲ含メリ  
[主治] 間歇熱ヲ治シ強壯收瀋ノ虚弱ヲ回復スル  
總テ幾那煎ト同此劑一盞許ヲ取テ少許ノ飲液ニ  
溶シ用テ或ハ煉膏若ハ丸藥トシ日用ニ供メ煎煮  
ノ勞ナク卒病救急ノ需ニ應メ甚ダ簡便トス然レ  
煎熬ノ製スル故ニ精微揮發ノ藥氣減耗シ散劑ニ  
比スレバ驅熱壯神ノ効劣レリ或云此劑ハ越謨ト  
鹽氣ト多ク其煎汁ニ出ル故ニ散劑ニ比スレバ防  
腐ノ効尤優レリトス

膠泥

硝子及ビ陶製ノ列篤兒多ヲ直ニ武火ニ上セ蒸餾  
スルニハ其外面ニ周ク膠泥ヲ塗ルベシ是ニ由テ  
破裂セズ且溶解スルナシ左ノ膠泥ヲ用フベシ

製法 陶土篩過メ細ナ密陀僧極細末  
右合和沙水ト牛血ヲ加テ稀ヤ泥ト爲シ是ニ牛毛  
ヲ雜ヘ鳥羽ニテ遍ク塗りヨク乾クハ復塗リ乾ク  
ノ如ク數塗テ終ニ其泥一拇指横徑ノ厚サニ至リ  
ヨク風乾シ用フベシ日乾スベカ方ズ又盡ク乾カ

サレ火ニ上ス丁勿レ

又法 鐵落 瓦 海鹽 各細末トシ

膠水 膠ヲ沸湯ニ溶 牛毛

麥精 牛血 各適宜

右攪和シ泥ト爲シ塗ル。前法人如クス。但漸次ニ

乾ス。ナク初ヨリ武火ニ上セ蒸餾スト。雖モ其器

破裂セス。又此泥。爐ヲ塗ルニ用ヒテ良

◎沙火若クハ鐵屑火ニテ蒸餾スルニハ列篤兒多

ノ沙若クハ鐵屑ニ内ル際ノ差上部マテ膠泥ヲ以

テ塗ルベシ。◎承餾壘ノ接際。其他蒸氣ノ透漏スベ

キ罅隙ヲ塗封シ。或ハ列篤兒多ノ外面ヲ塗テヨク

烈火ニ堪テ破裂セシメザルニハ左ノ膠泥モ亦良

製法 陶土或ハ瓦磚ヲ造ル土ヲ取リ乾末トシ篩

ヒ水必許加ヘ濕シ置テ一夜ニメ馬屎或ハ牛毛少

許ヲ雜ヘ。搗テ適宜ノ泥ト爲シ。是ヲ塗テ厚廿小刀

ノ背許ニ至ル。若シ燥テ掲起シ。或ハ垢紋ヲ生ゼハ

手ニ水ヲ沾シ擦テ合封シヨク乾固スル。凡ハ遍夕

亞麻油ヲ塗ル。火氣ニ由テ逾堅剛トナル。但油

ヲ塗ルヨ多ケレハ堅剛ニ過テ列篤兒多破裂スル

トアリ

◎承餾壘ノ接際或ハ硝子ノ列篤兒多及ヒ格兒弗

本草綱目卷之二十一  
風雲堂

ノ垢痕ニ塗テ蒸氣ヲ透漏セシメザルニハ左ノ泥ヲ用フベシ

**製法** 生石灰ヲ極細末トシ雞子白ヲ研和シ適宜ノ泥ト爲シ是ヲ布片或ハ紙ニ攤テ貼リ塞クベシ或ハ雞子白ヲ其罅隙ニ塗リ布片ニ生石灰ノ末ヲ摻ケテ速ニ是ニ貼シ其布ノ外面ニ又生石灰末ヲ摻ケテヨク押シ固メ是ニ又雞子白ヲ塗ルベシ乾ケハ甚ダ堅固ニメ水火ニヨク堪ルナリ

○右ノ膠泥ヨク硝子器ノ垢痕ヲ封固スト雖モ酷烈ニメ侵蝕穿透スル藥精假令ハ鹿角精硃砂精或

ハ焚烈ナル酸精ヲ内レバ鑽漏スルナリ故ニ是ヲ塗封スルニハ家猪若ハ牛ノ膀胱ヲ垢痕ニ貼シ或ハ左ノ膠泥ヲ用フベシ

**製法** 硝子碎末 鉛丹或密陀僧 右二品一方生石灰 極細

末トシ等分ニ攪合シ亞麻油煎亞麻油ヲ煎熟ノ稠厚ト爲ス者ニ

研和シ適宜ノ泥ト爲シ前法ノ如シヨク乾シ用ス

**又法** 生石灰 雞子白 亞麻油 羅紗ノ刺毛細刺

右研和シ適宜ノ泥ト爲シ用ル丁前法ノ如シ凡

ソ垢痕アル硝子器ハ是ヲ塗封スト雖モ數火氣ヲ

被レハ其痕漸ク增長スル故ニ是ヲ承餽壘トシ用

本草綱目卷之二十一  
風雲堂

〇或ハ藥液ヲ内レ貯ルニ用フベシ  
 〇露水及ビ精等ノ液汁或ハ風化揮發ノ亞兒加利  
 鹽ヲ蒸餾シ取ル承餾壘ノ接際。其他罅隙ヲ塗封ス  
 〇ハ左ノ泥ヲ用フベシ  
**製法** 亞麻子粉ニ雞子白ヲ研和シ固キ泥ト爲シ  
 塗封スベシ乾ケバ堅剛トナル。乾テ坼裂スルハ  
 又塗擦スベシ。〇但酸味ノ酷烈ナル精ヲ取ルニ是  
 ヲ用レバ溶テ軟ニナリ蒸氣滲漏スル故ニ是ハ後  
 ニ舉ル酸精ノ蒸餾ニ用ル膠泥ヲ以テ塗封スベシ  
 〇一切草木藥品ノ竄透揮發焚烈ナル精及ビ油。燒

酒或ハ鹿角精。硃砂精等ヲ製スル器ノ接際罅隙ヲ  
 塞グニハ家猪若ハ牛ノ膀胱ヲ取り乾シ貯ヘ。用ル  
 ニ臨テ適宜ニ截リ温湯ニ浸シ柔ニシ小刀ニテ摩  
 シ展ゲ是ヲ以テ承餾壘ノ接際。其他孔隙ニ貼シ或  
 ハ絲ヲ縫住スベシ。乾クニ隨テ膠著シ蒸氣少クモ  
 透漏セズ是ヲ取り去ルニハ布片ヲ水ニ濕シ是ヲ  
 卷クベシ浸潤スルニ隨テ自ラ放解シ。損破セズノ  
 再ニ用フベシ。〇草木藥品ノ精油。燒酒ヲ蒸餾シ取  
 ル器ノ罅隙ヲ塗封スルニハ紙ヲ雞子白ニ濕テ貼  
 シ或ハ亞麻油餅亞麻油ノ末ニ水若クハ雞子白



大研和シ紙或ハ布片ニ塗テ貼スルモ亦良  
 精。硃砂精ヲ製スル器ノ罅隙ヲ塗封スルニ石灰或  
 ハ石灰ト麥粉或ハ石灰ト鉛丹或ハ礬紅ヲ雞子白  
 悉研和シ用ルモ亦良  
 鹽類。酸精類ノ侵蝕スル者ヲ蒸餾シ取ル器ノ罅  
 痕及ビ接際孔隙ヲ塗封スルニハ左ノ膠泥モ亦良  
**製法** 白石脂 鉛丹 亞麻油煎前ニ註ス  
 右適宜ニ研和シ泥ト爲シ是ヲ罅隙ニヨク塗り又  
 是ヲ布片ニ塗テ其上ニ貼スベシ  
 ①酸味ノ銳烈酷厲ナル精液タトヘ假令ハ消石精。綠礬油

海鹽精等ヲ製スル器ノ罅隙ヲ塗封スルニハ左ノ  
 泥ヲ用フベシ。其器ノ外面ヲ塗ルニモ用ヒテ良  
**製法** 生石灰ニ海鹽六分ノ一ヲ加ヘ半時許研磨  
 シ是ニ雞子白ト水ト等分ニ和シタル液ヲ加テ適  
 宜ノ泥ト爲シ用フ。石灰ハヨク酸性ノ蒸氣ヲ制メ  
 鑽透セザラシム  
**又法** 硝子ノ列ト鴛兒多トハ亞麻油煎ニ礬紅ノ末ヲ  
 研和シ泥ト爲シ用フベシ  
 ①陶製ノ列ト鴛兒多トハ陶  
 土ニ馬屎ヲ和シ用ヒ或ハ陶土ニ礬紅。鐵落。生石灰  
 ノ細末及ビ牛毛ヲ研和シ泥ト爲シ用フベシ

本草綱目卷之二十三 馬屎或八牛

又法 細沙 鐵落 各極細末 陶土 各五 馬屎或八牛

毛 細一 硝子 細末 海鹽 各四

右水ヲ加ヘ研和シ泥ト爲シ用フ

又法 細沙 鐵落 共一極細末 麻絲 剉者半比

硝子 細末 消石或剉篤亞斯 細末 各三

右水ヲ和シ泥ト爲シ用フ

又法 陶土 礬紅 鉛丹 生石灰 各細末

亞麻油煎 適宜

右研和シ泥ト爲シ用フ

又法 綠礬油ヲ製シタル列篤兒多ノ底ニ殘リタ

ル渣塊ヲ取り水ヲ加ヘ煮テ上清ヲ去リ數斯ノ如クノ其鹽氣盡ク除クヲ度トシ乾シ極細末トシ生

石灰ノ末ヲ等分ニ加ヘ雜子白ヲ研和シ適宜ノ泥ト爲シ微温テ塗封ス乾ケバ堅剛ニシテ石ノ如シ

又法 扁桃ヲ熟研シ泥ト爲シ是ニ膠水 膠ヲ沸湯ニ溶ス汁

ヲ適宜ニ加テ泥トシ用フ是ヨク粘著スルノミナラズ是ヲ取り去ル片水ニテ濕セバ速ニ剝脫ス

承餽壘及ビ堯ノ接際ニ紙ヲ夾ムキハヨク緊合シ且觸レ抵リテ毀傷スルナシ

或ハ武火ニテ蒸餾スル者其蒸氣微洩レザレバ

或ハ武火ニテ蒸餾スル者其蒸氣微洩レザレバ

或ハ武火ニテ蒸餾スル者其蒸氣微洩レザレバ

或ハ武火ニテ蒸餾スル者其蒸氣微洩レザレバ

本草綱目卷之二十三 風雲堂藏

其氣ノ充張ノ勢。已甚クノ列篤兒多破裂スルヲア  
 リ綠礬油。消石精。安質。沒扭。製劑等極。テ烈火ニシテ承餾壘潤大ナラザレバ其器破裂スルヲアリ是  
 ハ承餾壘ノ接際ニ貼スル膀胱或ハ膠泥ニ針ヲ以  
 テ細孔ヲ穿テ微蒸氣ヲ洩スベシ  
 ○硝子及ビ陶器ノ破缺セルヲ錐ツグニハ雜子白或ハ  
 亞麻油煎ニ生石灰ノ末ヲ加ヘ研和メ泥ト爲シ是  
 ヲ塗テ接合スベシ。乾ケバ熱湯ヲ内ルト雖モ離ル  
 下ナシ劈痕ニモ右ノ泥ヲ紙ニ塗テ貼スベシ。乾ケ  
 バ諸液ヲ内テ滲透スル下ナシ  
 ○列篤兒多ノ頸ハ漸次ニ勾フカリ本潤ク末漸ク窄ヒキキ

ヲ佳トス屈折スル處アリ或ハ狹窄ナレバ蒸氣頭  
 中ニ鬱滯メ上升シ難ク。餾液列篤兒多ニ返リ下リ  
 或ハ稠厚ノ液ハ凝結メ頸ニ壅塞シ迸裂スル下  
 リ又頸甚ダ勾屈スレバ爐ニ近フメ餾液熱シ凝結  
 ス○硝子甚ダ厚ク或ハ厚薄ノ處アリ或ハ凸凹泡  
 瑕アレバ破裂シ易ク烈火ニ堪ル下能ハズ  
 ○硝子ノ列篤兒多ハ多ク沙火或ハ灰火ヲ以テ蒸  
 餾スルニ用フ灰火ハ沙火ニ比スレバ火力一等露  
 水。精油等ノ流動物ヲ蒸餾シ取ルニハ其列篤兒多  
 及ビ格兒弗中ノ藥料ノ高サ許ニ沙中ニ埋ムベシ

乾ケル物ヲ蒸餾シ並ニ武火ヲ用ル者ハ列篤兒多ノ頸ノ際マデ沙中ニ埋ムベシ其藥料沙火ニテ融解シ難ク一等武火ヲ要スル者ハ鐵屑火ヲ用ヒ或ハ直ニ火ニ上スベシ○硝子ノ列篤兒多ハ總テ蒸餾スルニ用ヒテ宜ク又升汞等ヲ升煨スルニ多ク用フ然レ火候極テ猛烈ナレバ破裂シ或ハ焔解スル故ニ斯ノ如キ者ハ陶製ノ列篤兒多ヲ用フベシ○陶製ノ列篤兒多モ總テ蒸餾スルニ用ヒテ宜シ殊ニヨク烈火ニ堪テ焔解セズ然レ破裂スルトアル故ニ前ニ説ク如ク膠泥ヲ以テ周ク其外面ヲ塗り。

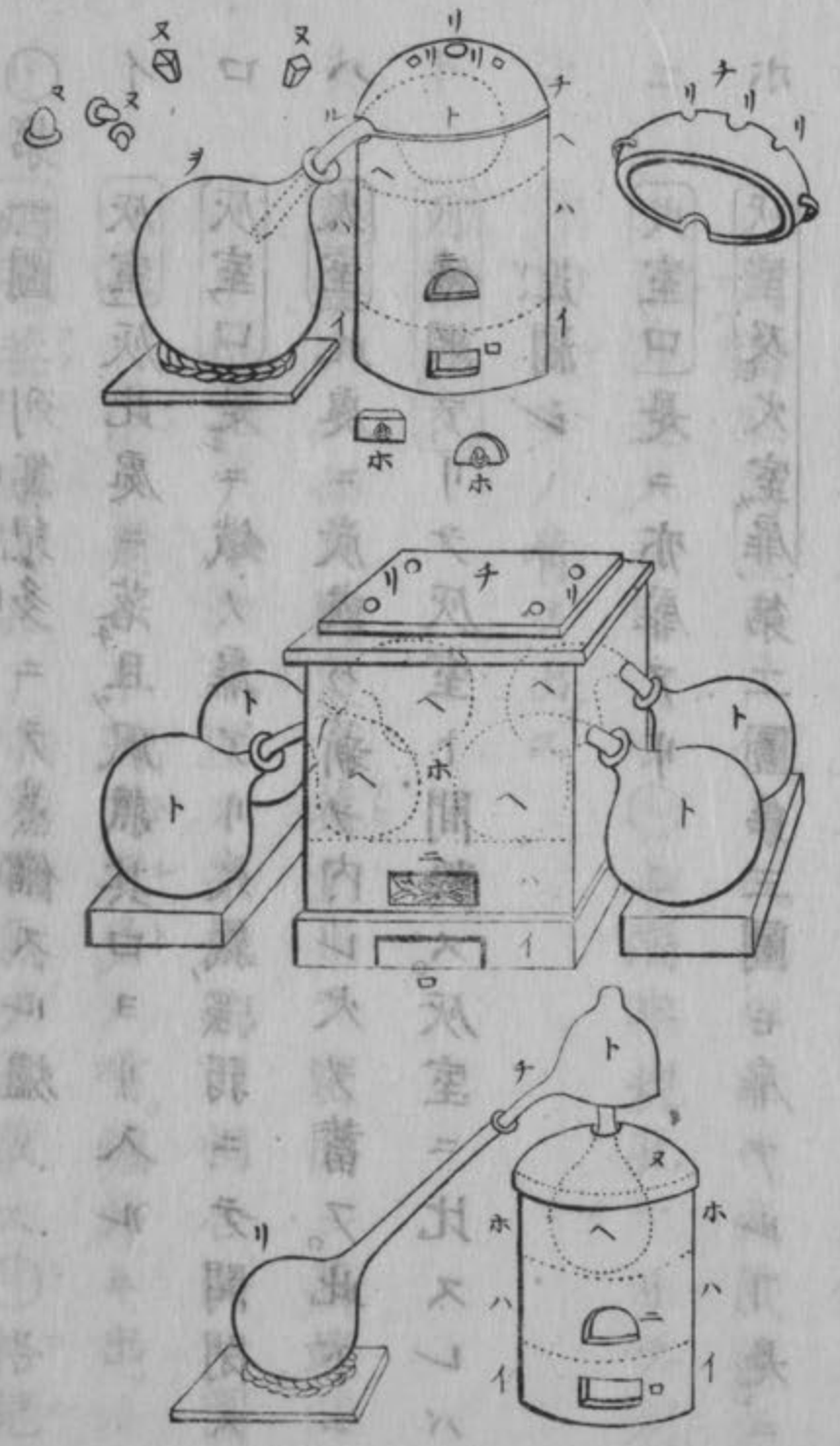
又直ニ火ニ上セ蒸餾スルニ宜シ金石類ノ酷烈ナル酸性ノ精油鹽及ヒ尿性ノ精油即チ綠礬油消石精海鹽精酒石精硝砂精鹿角精等ヲ製スルニ多ク用フ○鐵ノ列篤兒多ハ烈火ニ堪ヘ又膠泥ニテ外面ヲ塗ルニ及バズ然レ酷烈ニテ侵蝕スル酸性ノ精油等ヲ蒸餾シ取ルニ用ヒ難シ○爐ヲ塗ルニハ陶器或ハ瓦磚ヲ造ル土ヲ取り乾シ末トシ篩ヒ鹽水ヲ濕シ新ナル馬屎或ハ牛毛ヲ雜ヘ搗テ泥ト爲ス若シ甚ダ膠粘ナル片ハ細沙少許ヲ攪和シ一兩日窖ニ入置キ取り出シヨク捏合

セ。是ヲ以テ爐ノ内外ヲ塗り固ムベシ。燥テ圻ル片  
 ハ手ヲ濕メ擦リ塞グベシ。此泥ニ硝子未或鐵落未  
 少許ヲ加ヘ或ハ二品共ニ加レハ甚ダ堅剛トナリヨ  
 ク火ニ堪ヌ。○爐ノ内面ハヨク乾テ後密陀僧ノ未  
 ヲ水ニ溶シ塗ルベシ。是ニ由テ瓷油ヲ施ス如ク堅  
 固トナル。此膠泥ハ硝子及ビ陶器ノ外面ヲ塗り直  
 ニ火ニ上セテヨク火ニ堪ヘ逆裂スルヲナシ  
 ○爐ノ石ハヨク火ニ堪ル者ヲ擇ミ用フベシ  
 ○爐ハ形方。圓。六稜。八稜等適意ニ造ル。但裏面ハ筒  
 形若クハ卵形ト作ス。三種ノ圖ヲ左ニ舉グ

第一

第二

第三



遠西名物考 卷二十一

○第一圖 列篤兒多ニテ蒸餾スル爐

イ 灰室 灰此處ニ落且風氣其口ヨリ入ル

ロ 灰室口 是ニ鐵ノ扉アリ火氣強弱ニテ開閉ス

ハ 火室 此處ニ炭或ハ薪ヲ内レ火ヲ蓄フ。此下ニ

鐵網アリテ灰室ト間隔ス。灰室ニ比スレバ

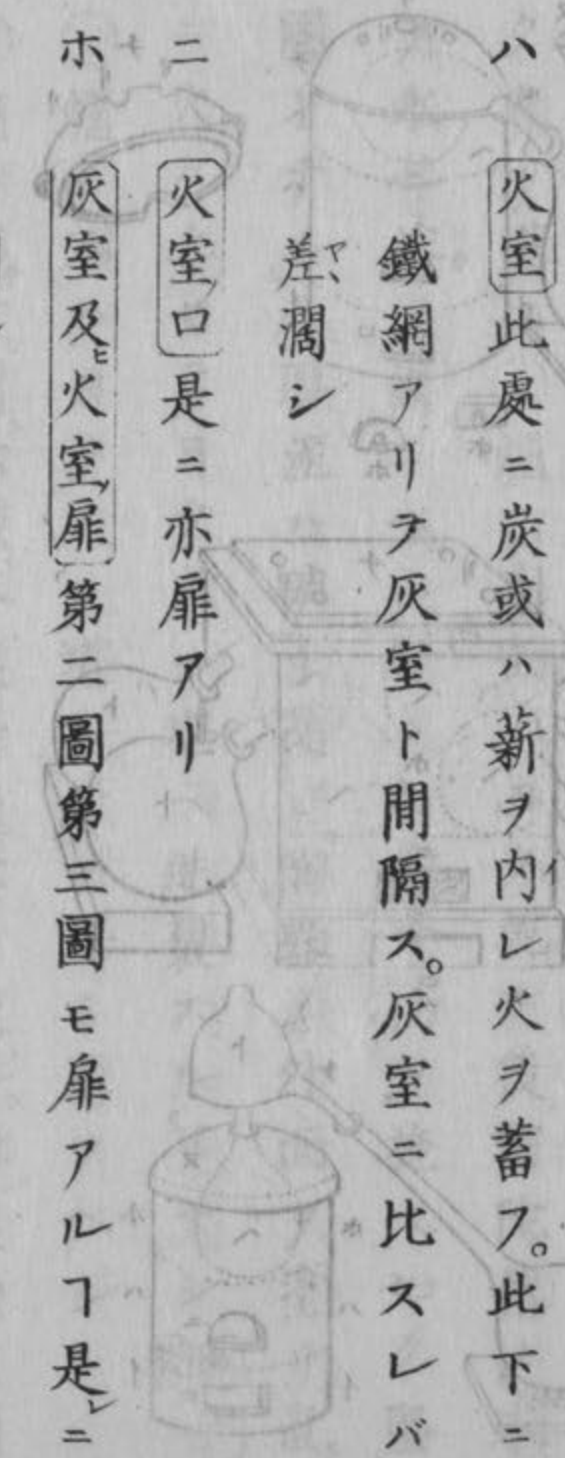
差潤シ

ニ 火室口 是ニ亦扉アリ

ホ 灰室及火室扉 第二圖第三圖モ扉アルト是ニ

同シ

ヘ 器室 是列篤兒多格兒弗等ノ蒸餾器ヲ内ル處



○第二圖 此下ニ鐵挺ニ條ヲ横ニ架メ火室ト間

隔シ。蒸餾器ヲ載ス此室ハ潤クメ蒸餾器ノ

周圍空間アルヲ佳トス。否ザレバ火氣遍ク

匝リ達スルトナシ○上端半規孔アリテ列

篤兒多ノ嘴ヲ出ダス

ト 列篤兒多

チ 蓋 爐ノ上部ハ陶製ノ蓋アリテ密閉シ其端ニ

半規孔アリテ器室ノ半規孔ト相合シ一圓

孔ヲ作シ是ヨリ列篤兒多ノ嘴。爐外ニ出

リ 煙孔 蓋ニ三四孔アリテ煙氣ヲ升散ス○格兒

弗ニテ蒸餾スルキハ其頸ヲ蓋ノ正中ノ烟  
 孔ニ貫テ爐上ニ出シ膠泥ニテ其隙ヲ塗封  
 ス或ハ第三圖ノ爐ヲ用ルモ宜シ合  
 又 栓烟孔ニ鐵ノ栓ヲリテ火氣ノ強弱ニ隨ヒ開  
 閉ス  
 嘴  
 承餾壘蓋及承餾壘ノ接際ハ膠泥ニテ塗封ス  
 ○蒸餾器ヲ直ニ火ニ上或ハ沙火鐵屑火隔湯  
 ニテ蒸餾スルモ皆右ノ爐ヲ用ヒテ可ナリ  
 ○第二圖ノ四個ノ列篤兒多ニテ蒸餾スル爐

不口ハニ第一圖ノ符ト同シ

ホ 器室 爐ノ左右兩端各ニ孔アリテ列篤兒多ノ

嘴 爐外ニ出承餾壘ニ挿シ膠泥ニテ塗封ス

此室ノ下ニ鐵挺四條ヲ横ニ架メ列篤兒多

ヲ載ス

列篤兒多

承餾壘

蓋

烟孔 此孔亦鐵栓アルヲ第一圖ノ如シ

○第三圖 格兒弗ニテ蒸餾スル爐

イ口ハ二第一圖ノ符ト同

ホ **器室** 此器木製ナリ

ヘ **榕兒弗** 此器木製ナリ

ト **堯** 此器木製ナリ

チ **嘴** 此器木製ナリ

リ **承留曇** 此器木製ナリ

又 **蓋** 此器木製ナリ

ホ **器室** 此器木製ナリ

遠西醫方名物考卷二十二終



通西醫方石初考標目

卷之十三

此方乃石初考標目之卷之十三，內容涉及西醫方劑之考證與標目。文字較為模糊，但可辨識出部分藥名與劑型，如「白濁丸」、「白濁散」等。此類方劑多用於治療泌尿系統疾病。此外，文中亦提及「通西醫方石初考標目」之宗旨，旨在考證西醫方劑之源流與功效，以供臨床參考。

此方乃石初考標目之卷之十三，內容涉及西醫方劑之考證與標目。文字較為模糊，但可辨識出部分藥名與劑型，如「白濁丸」、「白濁散」等。此類方劑多用於治療泌尿系統疾病。此外，文中亦提及「通西醫方石初考標目」之宗旨，旨在考證西醫方劑之源流與功效，以供臨床參考。

遠西醫方名物考標目

卷三十三

揮發香竄精  
董菜舍利別

蚯蚶油

銀藥

金硫黃

女迷迭香精

迷迭香油

默栗薩

默栗薩水

默栗薩精

刺必斯印歐兒

那栗斯八條

安質沒條

急製硃砂精 重訂內科撰要

銀簪

牛乳

乳條

遠西名物考

卷三十三

標目

風雲堂藏

遠西醫方名物考卷二十三

呀埋

默他兒雜腹蘭

扭安質沒

默他兒雜腹蘭酒上同

美

蜜

黃白蜜

金蠟

黃白蠟

瑰蠟

昆設爾弗

正十

林

要

明礬

敏血丸

清眼膏

龍礬水

明礬水

明礬水

明礬水

明礬水

枯礬

密陀醋

鉛醋

密涅刺列結爾蔑斯

結爾蔑斯

安質沒扭

密涅刺列

同

同

同

同

同

同

密涅刺爾鎮痛液

綠礬精

條

氏埤列利精

砂

條

遠西醫方名物考卷二十三

榛齋先生譯述

男 宇田川 榕菴校補

揮發香竄精

ガルホラテイレオレヲシム羅オリイ、エ

製法

枸櫞皮

或橙皮新鮮黃皮ヲ取リ

桂

肉豆蔻

丁香

砒砂

剥篤亞斯

精製者

各二錢

一



府利油 各一錢

桂油 半錢

右調勻不

**主治** 揮發衝動ノ元運氣ヲ活潑シ腦神經ノ衰弱及  
壅塞ヲ健運開達シ感觸知覺ヲ微弱者ハ  
シ凝血粘液ヲ疏釋シ失氣眩冒昏睡非精神虛乏煩  
悶及ビ痞氣鬱滯ノ諸症ヲ治ス○患者虛衰ノ血液  
入運行怠慢ナルヲ揮發衝動ノ治スベキ諸症ニ用  
ヒ又發汗ノ峻効アリ○痘瘡及ビ傷冷毒痛脚痛風  
等ノ内攻以惡症ヲ發スルニ用テ捷効アリ雜腹蘭

丁幾去爾ヲ加へ四分時ニ三十滴宛用テ殊ニ良

○服量一錢ヨリ三錢マデ大麥煎其他適宜ノ飲液

ニ點服ス○失氣昏冒ハ此藥ヲ小硝子壘ニ内レ鼻

下ニ接シ藥氣ヲ嗅シメテ醒復ス叔伍依矣

董菜舍利別スミレセイロブハシヒオレシ蘭

**製法** 董菜花 生鮮芬香ノ花瓣ヲ採リハ

主命 沙糖 三北ハ

沸湯 二十弓ハ

右花ヲ硝子壘ニ内レ湯ヲ加へ固封シ慢火ニ上セ

浸ス下三時ニノ絞リ濾シ其液ニ沙糖ヲ攪和シ再  
ビ濾シ煮テ舍利別ノ稠ト爲ス〔按〕

**主治** 緩和滋潤清涼鎮痙ノ良効ヲ奏シ粘痰ヲ稀豁  
シ咳嗽等肺ノ諸症ヲ寛解ス。又微利ノ効アリ。初生

兒ノ胎屎ヲ下スニ良○驚口瘡及ビ口舌瘡瘍ヲ治  
スルニ蓬董舍利別蓬砂ノ出ヲ用テ捷効アリ〔依〕

蚯蚓油 類木ノウハリヤブリコリム羅

**製法** 量蚯蚓 洗淨者 半北

阿利襪油 四二北

右硝子壘ニ内レ煖處ニ置キ淹ス下二十一日。絞テ  
油ヲ取り貯フ〔依〕

**又法** 蚯蚓 適宜

右磁器ニ内レ置下三日。ヨク土ヲ吐カレメ温湯ニテ  
洗ヒ布巾ニテ拭ヒ乾シ磁壺ニ内レ阿利襪油ヲ加  
ル下三指横徑上ニ至リ。又葡萄酒少許ヲ加へ固封  
シ煖處ニ置下三日ニノ磁鍋ニ内レ文火ニ上セ煮  
テ水氣ヲ消シ布巾ニ包テ絞リ濾シ暫ク靜定ノ底  
ニ沈ム渣ヲ去リ硝子壘ニ内レ固封シ貯フ〔依〕  
**主治** 外敷ノ肢節拘強。神經攣急ヲ緩弛シ。痛風打撲

傷。神經創。火傷ニ良驗アリ

〔叔〕

此草江州伊吹山... 越後長岡邊ノ河濱沙地ニ生スル一種ノ芳草ヲ... 鑿識ノ和蘭ノ捲埵兒ニ充ツ。近來多ク採出シ直ニ其名ヲ以テ藥舖ニ貨セシム。此草江州伊吹山ニ關西ノ俗伊吹麝香草ト稱ス。江戸花戸セキ性ハツカト呼フ。然レ宜ク和蘭名ヲ以テ稱スベシ。性功。迷迭香。刺賢埵兒。點栗薩未沃刺那等ニ類ス。若ク缺ルニ遇バ代用ノ可ナリ。生鮮花穂及ビ梢葉

〔女〕

迷迭香精

スビリテスフロスアマントイス又アークワレギアホンガリア羅ロセマンレイシゲースト蘭

①按ニ迷迭香ハ江戸花戸マシ子シロウト呼ビ

多ク培植ス。過云効力刺賢埵兒ト同シ○榕膏テ

越後長岡邊ノ河濱沙地ニ生スル一種ノ芳草ヲ

鑿識ノ和蘭ノ捲埵兒ニ充ツ。近來多ク採出シ直

ニ其名ヲ以テ藥舖ニ貨セシム。此草江州伊吹山

ニ關西ノ俗伊吹麝香草ト稱ス。江戸花戸セキ性

功。迷迭香。刺賢埵兒。點栗薩未沃刺那等ニ類ス。若

ク缺ルニ遇バ代用ノ可ナリ。生鮮花穂及ビ梢葉

製法

迷迭香

生鮮花穂及ビ梢葉

燒酒

十度者

右迷迭香ヲ燒酒ニ投シ固封シ浸ス一兩日重湯

若ハ沙火ニテ蒸餾メ精ヲ取リ十九度ニ至ル

對兒ニテ測リ十九度マデノ精ヲ取ル

云按此精ヲ一ニ糴加里設水ト名ク

又法迷迭香 鮮花穂及ビ梢葉

右格兒弗<sub>内</sub>レ蒸餾メ其液殆ト盡ルニ至リ其滓

ヲ絞リ去リ其汁ニ又迷迭香ノ花穂梢葉一斗燒酒

半斗ヲ加ヘ前ニ取リタル精モ是ニ加ヘ再ビ蒸餾

メ其精ヲ取リ芳烈ノ氣味盡ルニ至テ止ム

又法 アウデラレイ子又アウレギアホ

迷迭香 鮮葉花ヲ取リ陰乾者

沙糖 一斗

水 六斗

右先沙糖ヲ水ニ溶シ瀝テ渣ヲ去リ格兒弗ニ内レ

迷迭香ヲ浸シ文火ニ上セ格兒弗熱ノ大抵手ニ觸

テ堪ル許ニ至リ新ナル麥酒醪ノ蒸餾母

ヘ攪合シ冬ハ密閉セル燼室ニ入レ置クハ泡釀

ス大抵三晝夜ヲ經レバ泡釀止テ其沫消散ス是ニ

於テ其格兒弗ニ兜ヲ蓋ヒ文火ニテ蒸餾スレバ氣



味芳烈ナル露精出ツ。終ニ氣味薄弱ナルニ至テ火  
 ヲ下シ其精ヲ取リ硝子燬ニ入レ固封シ貯フ○久  
 ク貯テ香氣脱スルキハ是ニ迷迭香ヲ加テ再ビ蒸  
 餾スベシ○默栗薩撒爾非亞薄荷等ノ精モ右ノ如  
 ク製メ尤良叔

**主治** 芳烈竄透シ頭腦神經ヲ強壯シ微衝動シ。粘液、  
 腦ニ鬱聚スル諸症即チ昏睡病、失氣昏冒ヲ醒復シ  
 痲。頭痛ニ良驗アリ○痙攣。子宮衝逆ヲ治シ粘液、頭  
 腦子宮等ニ凝滯スルヲ驅散ス○痛風傷冷毒及ビ  
 虛冷、粘液ヨリ起ル諸病ニ多ク効アリ

○服量 一錢マテ飲液ニ點服ス○昏睡失氣ニ嗅藥  
 トシ或ハ頭面部顛顛等ニ塗り或ハ痛風傷冷毒痛齒  
 痛。耳痛。鼻塞耳聾等ノ患部ニ外敷シ或ハ痲ノ蒸湯  
 劑ト爲シ神經ヲ強健シ粘液ヲ疏解メ捷効ヲ稱ス  
叔依

**迷迭香油** オレウム。アントス。又「ロリスマリニ羅

**製法** 薄荷油ト同シ花葉莖根ニ蒸餾ス

**主治** 衝逆眩冒。搐掣喘急。卒厥等ニ二三滴内服メ奇  
 効アリ又腦神經ノ諸症ニ外敷シ或ハ嗅藥トシ捷  
 効ヲ稱ス○竄透メ龍腦ノ如シ性功。加耶普的油ト

同シ。腹部寧急衝逆疝痛等ノ患處ニ擦メ速ニ解  
散ス。又侵刺メ骨ニ滲透シ齒痛ヲ治ス。棉ニ滴シ齧  
孔ニ挿テ即効アリ。疾過

黙栗ツナ薩サツ由ユ又マベベイイエエハハココロロイイドド蘭ラン

形状此草方莖硬固帶白色高サ一二尺許叢生シ。多  
枝兩對ス葉モ亦柄アリテ對生シ。楕圓形以長一拇  
指許邊ニ刻缺及ヒ皺アリ。深綠光澤微細ノ毛茸アリ  
夏月葉間ニ唇狀單瓣ノ小白花ヲ開キ莖ヲ圍テ  
層々簇生シ上唇ニ二分レ圓クノ直立ス。下唇ハ三

二分レ低垂ス萼筒様五又ヲ爲ス花後一心蕊ノ本  
ニ四ノ細子ヲ生シ圓ク滑澤淡黒ナリ一種花莖ノ  
偏側ニ著キ初メ淡黄ニノ熟スレバ白色トナル者  
アリ根木ノ如ク鬚多ク經年枯レス或ハ一種宿根  
セザル者アリ○莖葉花皆芬香賞スベク其氣狗椽  
ノ如シ前ニ舉ルシトリンコロイドノ名ハ即チ狗椽  
蜂草ノ義ナリ甚ダ此草ヲ好メバナリハ  
蜜ノ義ナリ蜜蜂多ク此花ニ就テ蜜ヲ得レバナリ  
味微辛歐羅巴洲ノ南地ニ生ス○變生二種アリ一  
種ハ葉斑駁黄色ナリ一種ハ葉大ニメ粗糙萼麻葉  
ノ如ク其氣重クメ佳ナラズ或ハ氣烈ニメ臭ニ近

キアリ。是ヲ「ロムセメリ」セト名ク。或ハ花紅。淡紅。紫。碧等アリ。或ハ葉淡綠ナルアリ。變生異種多クハ宿根セズ。多ク園ニ培養ス。

○按ニ此草和漢產未ダ詳ナラズ。舶來ノ品ヲ用フベシ。性功大抵迷迭香。撒爾非亞ノ如シ。

**主治** 葉及ビ花。性温。香竄揮發ノ油鹽アリ。頭腦神經ヲ強壯スル効ヲ稱ス。故ニ昏睡病。痲。癩。眩運ニ用フ。

○泡劑トシ用ヒテ敗黑膽液ノ閉塞。脾病。依剥イボ昆垓コンテ兒鬱憂病ニ殊効アリ。○心動悸。婦人子宮病。經閉。白帶下。痔血等ノ壅滯ヲ治ス。○感動シ易キ婦人ノ子

宮病ニ尤驗アリ。○是ヲ泡湯トシ用テ經閉ヲ治ス。

ル一藥トシ又產婦ニ用テ惡露ヲ通シ乳汁ヲ増ス。

○健胃ノ効ヲ稱シ胃ノ諸症ヲ治シ風氣痞脹疝痛ヲ消散ス。○泡湯或ハ水ニ浸シ枸櫞汁ト沙糖ヲ加

へ酸美清香ノ飲液トシ熱病ノ煩渴ヲ治ス。又腐敗熱。神經熱ニ用テ輕キ鎮痙劑及ビ發汗劑トシ偉効アリ。○葡萄酒ニ浸シ用ヒ或ハ蔬ニ加へテ佳香ヲ

賞ス。叔物依 黙栗薩水。アークメリサリッ羅。

**製法** 薄荷水製法ト同シ。○或ハ黙栗薩生草六比ヲ

蒸餾ノ露水十北ヲ取ル。或ハ是ヲ蒸餾メ後其格兒  
弗ノ滓ヲ絞テ汁ヲ取リ又新ニ此草ヲ加ヘ其露水

モ是ニ加ヘ再ビ蒸餾スレバ香氣尤烈ナリ亞技

**主治** 神經ヲ強壯ニシ精神ヲ欣慰シ鬱憂病。依剥昆

埵兒。子宮衝逆處女病等ノ諸症心悸動失氣等神經

攪擾ノ諸症ヲ治シ風氣ヲ驅リ小便ヲ利シ月經ヲ

通ス叔侯

默栗薩精 スピリ左スメリサ羅

**製法** 薄荷精製法ト同シ

**主治** 腦心胃ヲ強壯シ昏睡失氣鬱憂病。經閉等總テ

默栗薩メリス 主治ノ諸症ニ捷効アリ○服量一二匙ヲ葡  
萄酒麥酒白湯等ニ點服ス叔侯

呼埵メイ 蘭ヘイ ドロメルル 羅ホニ フダラ ンカ蘭

是ハ蜜ニ水ヲ加テ釀シ製スル酒ノ如キ一種ノ飲

料ナリ。北方寒地ノ葡萄ヲ産セザル處ニテハ是ヲ

葡萄酒ニ代テ日常ノ飲料トシ或ハ藥用ニ供ス。上

好ノ白蜜ニテ造釀スレバ味甘美ニメ尤良性トス

**製法** 白蜜 一坵

水 三坵

右蜜ヲ水ニ溶シ慢火ニ煮テ浮沫ヲ抄去リ水氣ヲ  
 減耗シ是ニ雞卵ヲ投メ浮ムヲ度トシ火ヲ下シ布  
 片ニテ瀝シ桶ニ内レ注孔桶ノ蓋ヲ塞クカク但  
 綿布ヲ被テ塵埃ヲ防ギ竈爐ノ邊燠處ニ置テ泡釀  
 セシムル凡四十日餘終ニ少モ泡釀セザルニ至  
 テ注孔ヲ塞ギ窖ニ内レ貯ヘ冬月製スレバ翌春肝  
 項ヲ取出シ飲料トス其桶ハ新ニ造リ熱湯ヲ盛リ  
 浸ス二三回ニメヨク其材ノ氣ヲ去リ又葡萄酒  
 ヲ以テヨク洗ヒ用フベシ○此飲料久ヲ經レバ蜜  
 ノ味脫メ性味凡ニ葡萄酒ノ如シ○時ニ臨テ速ニ

製スルニハ蜜ニ水ヲ加ヘ煮タルノニテ泡釀セ  
 ズ用フ是モ亦咩イデ垚ト名ク○或ハ是ニ覆盆子汁桑  
 椹汁等ヲ加造釀ノ美味ナル咩イデ垚ヲ製スルアリ  
 又法 水 六十四多

蜜 適宜

右水ニ蜜ヲ攪和シ是ニ卵ヲ投メ浮ムヲ度トシ拘  
 櫟三個ノ黃皮ヲ刮カリ取テ此液ニ加ヘ煮テヨク泡  
 沫ヲ去リ火ヲ下シ又拘櫟三個ヲ切片ヲ加ヘ清楚  
 ナル桶ニ内レ燠處ニ置テ泡釀セシムル三日ニ  
 メ又ヨク泡沫ヲ去リ瀝コシテ渣ヲ去リ小桶ニ内レ置

火<sub>レ</sub>毛泡釀セザルニ至テ固ク蓋ヲ閉テ貯ル<sub>ル</sub>三日  
許ニメ取り出シ用テ飲料トス或ハ丁香府利肉豆  
蔻各四錢末トシ袋ニ内<sub>レ</sub>淹<sub>ル</sub>佳香ヲ賞ス

**主治** 緩和滋潤ノ効アリ欬嗽喘急等肺ノ諸症ニ用

ヒ心胃ヲ强健ス<sub>○</sub>多血熱性ノ人多ク用<sub>ル</sub>レバ膽  
液ヲ増シ熱ヲ發ス故ニ老人虛冷ノ者ニ宜シ小兒  
少壯ノ人過飲ス<sub>ル</sub>レバ害アリ<sub>○</sub>

遊長書<sub>ト</sub>ハ<sub>ハ</sub>蜜<sub>ノ</sub>類<sub>ノ</sub>美<sub>和</sub>夫<sub>ハ</sub>海<sub>ノ</sub>類<sub>ト</sub>集<sub>ス</sub>ル<sub>ル</sub>也<sub>○</sub>  
又<sub>ハ</sub>其<sub>ハ</sub>水<sub>ノ</sub>和<sub>シ</sub>テ<sub>ハ</sub>飲<sub>ス</sub>ル<sub>ル</sub>也<sub>○</sub>又<sub>ハ</sub>其<sub>ハ</sub>金<sub>ノ</sub>七<sub>ノ</sub>長<sub>ノ</sub>者<sub>ト</sub>  
集<sub>ス</sub>ル<sub>ル</sub>也<sub>○</sub>又<sub>ハ</sub>其<sub>ハ</sub>水<sub>ノ</sub>和<sub>シ</sub>テ<sub>ハ</sub>飲<sub>ス</sub>ル<sub>ル</sub>也<sub>○</sub>

美

蜜<sub>ハ</sub>メ<sub>ル</sub>羅<sub>ハ</sub>ホ<sub>ニ</sub>フ<sub>又</sub>ホ<sub>ニ</sub>ン<sub>フ</sub>蘭<sub>ハ</sub>刺<sub>ク</sub>香<sub>ノ</sub>草<sub>ト</sub>也<sub>○</sub>

總テ草木ノ花蕊ノ本ニ花ノ精液ヲ蓄<sub>ル</sub>ル處アリ是

ヲ<sub>ハ</sub>ホ<sub>ニ</sub>ン<sub>グ</sub>バ<sub>ッ</sub>キ<sub>ト</sub>蜜<sub>ノ</sub>槽<sub>ト</sub>又<sub>ハ</sub>ホ<sub>ニ</sub>ン<sub>グ</sub>キ<sub>リ</sub>ル<sub>ハ</sub>蜜<sub>ノ</sub>腺<sub>ト</sub>也<sub>○</sub>

名<sub>ク</sub>其<sub>ハ</sub>液<sub>ハ</sub>味<sub>ハ</sub>甘<sub>シ</sub>其<sub>ハ</sub>處<sub>ヲ</sub>摘<sub>シ</sub>取<sub>テ</sub>嘗<sub>レ</sub>バ<sub>ハ</sub>花<sub>ノ</sub>異<sub>ナ</sub>

ルニ隨<sub>テ</sub>其<sub>ハ</sub>形<sub>モ</sub>同<sub>ジ</sub>カ<sub>ラ</sub>ス<sub>ハ</sub>蜂<sub>ノ</sub>其<sub>ハ</sub>液<sub>ヲ</sub>吸<sub>取</sub>テ<sub>ハ</sub>胃<sub>中</sub>

ニ蓄<sub>ヘ</sub>蜜<sub>ノ</sub>脾<sub>ノ</sub>窩<sub>中</sub>ニ吐<sub>出</sub>シ<sub>テ</sub>貯<sub>テ</sub>根<sub>ト</sub>爲<sub>ス</sub>是<sub>ハ</sub>即<sub>チ</sub>

蜜<sub>ナ</sub>リ<sub>○</sub>花<sub>ノ</sub>精<sub>液</sub>先<sub>ヅ</sub>蜂<sub>ノ</sub>胃<sub>中</sub>ニ在<sub>テ</sub>稍<sub>熟</sub>シ<sub>蜜</sub>

罌<sub>ニ</sub>貯<sub>ル</sub>間ニ全<sub>ク</sub>釀<sub>熟</sub>メ<sub>醇</sub>厚<sub>甘</sub>美<sub>ノ</sub>質<sub>ト</sub>ナル<sub>是</sub>

レ衆<sub>花</sub>ノ精<sub>英</sub>化<sub>釀</sub>シ<sub>成</sub>ル<sub>ヲ</sub>以<sub>テ</sub>其<sub>ハ</sub>性<sub>ハ</sub>技<sub>爾</sub>撒<sub>謨</sub>ノ

如<sub>ク</sub>且<sub>ツ</sub>油<sub>氣</sub>鹽<sub>氣</sub>アリ<sub>但</sub>其<sub>ハ</sub>花<sub>ノ</sub>性<sub>ニ</sub>隨<sub>テ</sub>蜜<sub>モ</sub>亦<sub>差</sub>

異ナリ假令<sup>ト</sup>バ迷迭香ノ如キ芳香ノ花ヲ吸テ成ル  
 蜜ハ佳香アルガ如シ○凡ソ暖國ノ蜜ハ寒地及ビ  
 寒暖中和ノ國ニ産スル者ニ比スレバ皆上好ナリ  
 一國中ニテモ山陽及ビヨク大陽ヲ受ル地ニ産ス  
 ル蜜ハ氣味尤<sup>モ</sup>醇厚ニシテ上品ナリ是レ大氣ニ濕穢  
 ナク暖和ニシテ淨潔ナレバナリ然レバ上好又蜜ヲ  
 造ルニハ山地高爽ノ暖地ヲ擇ミ北風ヲ避ケ東南  
 ニ向テ蜂籠ヲ造ルベシ平原卑濕ノ地ニ比スレバ  
 其蜜尤<sup>モ</sup>良性ナリ○蜂ノ吮フ花ニ因テ蜜亦善惡ヲ  
 リ。杏氣アル花假令<sup>ト</sup>バ迷迭香。草零陵香。櫻草<sup>サクラサウ</sup>。洋石竹<sup>オランダセキチク</sup>。

薔薇。鈴蘭。羅勒。金盞花等ヲ吮テ成ル蜜ハ最<sup>モ</sup>上品ト  
 ス故ニ總テ芳香ノ花アル草木ヲ以テ蜂籠ノ邊ニ  
 培栽スベシ○蜜ヲ取ルニハ春夏及ビ秋ヲ佳トス  
 花多クメ其精液モ充滿シ春月ハ殊ニ蜂ノ氣力壯  
 旺ノ舊房ヲ離レ新巢ヲ造テ多ク蜜ヲ蓄フレバナ  
 リ又暖國ニテハ天氣晴和ノ早且ニ湛露降テ草木  
 ノ花葉ニ珠ヲ成ス此即チ一種ノ滿那<sup>マンナ</sup>ニシテ味甘美  
 ナリ。蜂是ヲ吮テ多ク良蜜ヲ釀シ又此時令ニ於テ  
 草木ノ英華多ク萌發ノ充溢スレバナリ  
 ○蜜ノ善惡ヲ試ル法 蜜ヲ手指ニ著ケ長ク舐テ

遠西名物考 卷二十三 風雲堂藏

引テ折斷セズ。或ハ蜜ヲ匙ニ内レ文火ニ温メテヨク焔化シ流動スルハ良品トス。否ラズノ稠厚凝結スルハ偽品若クハ沙糖ヲ雜スル者ナリ。

**製法** 蜜ニ黄白ノ二種アリ。白蜜ハ火力ヲ假エズ製

其法新蜜脾ヲ取り碎テ篩或ハ籬ニ内レ桶ニ載テ

爐邊ニ置キ或ハ天日ニ曝ス片ハ潔白鮮美ノ蜜自

ラ淋リ下ル和蘭ニ是ヲ姬蜜原名「コ」ヘト名ク。即チ

白蜜ニ最上品トシ多ク内服製劑ニ用ス但其暖

氣ニ過ルト勿レ蠟モ共ニ焔テ下レバナリ上品ハ

潔白鮮麗ニシ稠ク。粒塊ヲ雜ヘ甚ダ甘美ニシ微舌

ニ滲透シ佳香アリ漢名生蜜 右ノ如クメ白蜜ヲ取テ

後。蜜脾ヲ布袋ニ内レ榨ニテ搾リ餘殘ノ蜜ヲ取ル

トアリ。然レ是ハ蜂子等雜ル故ニ潔白ナラズ其品

劣レリ

○黄蜜ハ蜜脾ノ新陳ヲ擇ハズ取リ。碎テ鍋ニ内レ

或ハ水ハチノス 必許加火ニ上セ温メ布袋ニ内レ搾リ取ル者ナリ

即チ其滓ヲ以テ蠟ヲ製ス然レハ蠟モ必許ハ其蜜ニ

雜ル故ニ是ヲ再煎メ放冷スレバ蠟ハ自ラ分ルナ

リ此蜜ハ蜂子等ノ汚物雜ル故ニ白蜜ニ比スレバ

淨潔ナラス下品トス漢名熟蜜 然レハ鮮黄稠厚ニシ甘美



ナルハ良品ニ屬ス○白蜜モ久ク貯レハ黄色ヲ帶  
 フ。或ハ火力ヲ假ラズ淋漓ノ取ル由雖モ黄色ノ者  
 アリ是ハ蜂ノ吮フ所ノ花ノ性ニ因テ其色ノミナ  
 ラズ蜜ノ性モ差異ナルヲ上ニ説ク如シ  
 ○蜜ヲ藥用トスルニハ宜ク左ノ法ヲ以テ淨製ス  
 ベシ  
 淨製法 蜜ニ水四分一或ハ六分一ヲ加ヘ雞子白  
 ヲ拌セ文火ニ煮テ盡ク上面ノ浮沫ヲ抄ヒ去リ是  
 ニ雞卵ヲ投メ浮ムヲ度トシ毛篩ニテ漉シ放冷シ  
 貯フ○新鮮上好ノ蜜ハ火力ヲ假ラズメ淨製スル

モ亦良其法。蜜ヲ潤キ磁器ニ内レヨク蓋ヲ覆ヒ寒  
 燄中等ノ處ニ置ク三四日。上面自ラ泡沫生ス。數回  
 是ヲ抄ヒ去リ泡沫少クモ生セサルニ至リ貯フ新蜜  
 ハ是ニ由テヨク純粹トナルナリ○蜜ヲ煮テ稍稠  
 厚ト爲シ二個月許貯レバ芒ヲ結テ冰糖ノ如シ  
 主治 性温。白蜜ハ油氣土氣ヲ含シ鹽氣少シ專ラ内  
 服藥ニ用フ○凝結ヲ疏解スル良藥トス。故ニ粘液  
 痰飲多キ症ニ用フ○肺ノ壅急ヲ甘解シ酷厲液ヲ  
 除キ粘痰ヲ釋キ大便ヲ滑シ小便ヲ利シ胸中ノ諸  
 病ヲ療ス○技爾撒謨様ノ性アリテ枯燥ヲ滋潤シ

津液ヲ生シ痛ヲ止ム○久病血液枯涸。虚羸。勞瘵ノ  
 初起瘦削セル者或ハ老人虚冷ノ症ハ飲液ニ和シ  
 用ヒテ良○蜜ハ沙糖ニ比スレバ凝結ヲ疏釋スル  
 効多シ故ニ肺藏ニ膿瘍アルヨリ發スル勞瘵ハ的當  
 セス○胃弱クメ食進マザル症ニ多ク用レバ停滯  
 ヲ消化ヲ妨グ又少壯多血熱性。膽液過多ノ人ニ多  
 ク用レバ害アリ○黄蜜ハ酸性鹽ヲ含ミ。油氣土氣  
 少ナシ。白蜜ニ比スレバ氣味慄悍ナリ。汚液ヲ滌刷シ  
 凝結ヲ溶解シ粘痰ヲ祛ク○外敷メ軟化。淨刷。化膿  
 ノ効アリ○蒸湯藥トシ或ハ小麥粉ヲ加ヘテ泥ト

シ或ハ雞子黄ヲ加ヘ貼メ堅硬ヲ軟ラゲ膿ヲ釀ス  
 ○吉利詞キリス參兒ストシ施メ腸ノ絞痛ヲ消シ大便硬結  
 ヲ潤シ通ス叔伍依  
 蠟セラ羅ワス蘭ス  
 蜜蜂。草木ノ花蕊頭ノ粉及ビ葉ノ脂粉ヲ吮ステ胃中  
 ニ蓄ヘ或ハ是ヲ脚ニ著テ蜂籠ニ集ル是ヲ以テ蜜  
 脾ヲ造ル。是ヲ搾テ蜜ヲ取り又其滓ヲ搾テ蠟ヲ取  
 ルナリ。是ニ黄白ノ二種アリ○白蠟又二種アリ。其  
 一ハ當年ノ蜜脾ヨリ取りタル蠟ニシテ白色ナリ。是  
 ヲ自然白蠟ト名ク但是ニモ鮮黄色ノ者アリ此ハ

蜂ノ吮取ル花ノ性<sub>三</sub>因テ然<sub>レ</sub>其<sub>二</sub>ハ黄蠟ヲ晒<sub>サ</sub>メ  
 白蠟ト爲ス者ナリ是ヲ尋常ノ白蠟ト名<sub>ス</sub>蜜ヲ取  
 ルニハ大抵蜜脾ノ新古ヲ擇<sub>ハ</sub>内相混<sub>シ</sub>搾<sub>ル</sub>故<sub>ニ</sub>  
 自然<sub>ノ</sub>白蠟ヲ取<sub>ル</sub>ニ便<sub>ナ</sub>ラズ多<sub>ク</sub>ハ黄蠟ヲ晒<sub>メ</sub>白  
 蠟ト<sub>シ</sub>用<sub>ル</sub>ナリ<sub>○</sub>二年ノ蜜脾ヨリ取<sub>リ</sub>タル蠟ハ  
 黄色ナリ是ヲ黄蠟ト名<sub>ス</sub>久<sub>ク</sub>三年ノ蜜脾ヨリ取<sub>ル</sub>蠟  
 ハ黄赭或<sub>ハ</sub>黑色ヲ帶<sub>ブ</sub>酸<sub>性</sub>鹽<sub>ノ</sub>含<sub>ム</sub>油<sub>ノ</sub>氣<sub>ト</sub>也

黄蠟製法

蜜脾ヲ搾<sub>テ</sub>蜜ヲ取<sub>リ</sub>タル滓ハ蜂子塵  
 埃等ノ汚物雜<sub>ル</sub>故<sub>ニ</sub>是ヲ淨淘<sub>メ</sub>蠟ト爲<sub>ス</sub>ナリ其  
 法先<sub>ツ</sub>蜜脾ヲ鉢ニ内<sub>シ</sub>水ヲ注<sub>キ</sub>加<sub>テ</sub>ヨク其粘著

セル蜜ヲ淘洗<sub>シ</sub>罐ニ入<sub>レ</sub>文火ニテ焯<sub>シ</sub>上面ノ浮  
 沫穢物ヲ抄<sub>ヒ</sub>去<sub>リ</sub>或<sub>ハ</sub>酒石英少許ヲ加<sub>テ</sub>盡<sub>ク</sub>浮  
 沫ヲ去<sub>レ</sub>ハ甚<sub>タ</sub>淨潔鮮明トナル是ヲ布袋ニ内<sub>シ</sub>  
 湯<sub>テ</sub>鉢ニ内<sub>レ</sub>是ニ微温湯少許ヲ加<sub>レ</sub>ハ蠟其上面  
 ニ凝<sub>リ</sub>聚<sub>ル</sub>冷<sub>テ</sub>後<sub>ニ</sub>是ヲ取<sub>リ</sub>貯<sub>フ</sub>再<sub>ビ</sub>右ノ如<sub>ク</sub>焯<sub>ル</sub>  
 シ製<sub>ス</sub>レハ蠟尤<sub>モ</sub>純潔ナリ蜜脾新ナルホド蠟逾<sub>モ</sub>鮮  
 麗純潔ナリ

又法

蜜ヲ取<sub>テ</sub>後蜜脾ニ水ヲ加<sub>ヘ</sub>ヨク洗<sub>ヒ</sub>是ヲ  
 網杓子ニテ抄<sub>ヒ</sub>取<sub>リ</sub>罐ニ内<sub>シ</sub>火ニ上<sub>セ</sub>其蠟ヲ焯<sub>ル</sub>  
 シ煮<sub>テ</sub>水氣ヲ去<sub>リ</sub>又上<sub>ニ</sub>潤<sub>ク</sub>下<sub>ニ</sub>窄<sub>キ</sub>鉢數多<sub>ク</sub>排<sub>列</sub>シ

各是ニ三分一許ノ沸湯ヲ盛り其焯シタル蠟ヲ以テ適宜ニ分チ内レ冷テ後是ヲ取り出セバ汚物ハ盡ク其底ニ聚リ著テ凝固ス是ヲ刮リ去リ貯ス

**又法** 蜜ヲ取タル蜜脾ヲ火ニ上セヨク焯化シ布

袋ヲ水ニ濕メ其蠟ヲ注キ内レ水ヲ盛タル桶ノ上ニ掛テ其蠟ヲ淋リ下ラシメ又其袋ヲ太キ木梘ノ間ニ夾テ絞レバ蠟盡ク水ニ入テ凝固ス是ヲ取り再ビ前法ノ如ク焯シ濾テ水ニ淋リ下ラシメ其水中ニ凝固スル蠟ヲ取り貯ス多ク製スルニハ右ノ袋ヲ攪ニテ攪ルベシ

**白蠟製法** 黃蠟ヲ火ニ上セ焯シ熱湯ニ投シ濾テ

汚物ヲ去リ冷テ後潤キ鍋ニ内レ火ニ上テ焯シ平等滑澤ナル薄キ板ノ正中ニ長キ釘ヲ刺テ柄ト爲シ冷水ニテヨク濕シ是ヲ以テ其焯タル蠟中ニ投スレバ蠟遍ク其板ノ兩面ニ著テ厚キ紙ノ如シ是ヲ取出セバ速ニ凝固ス是ヲ冷水ニ投スレバ蠟離ル天薄片トナル數回斯ノ如クメ其蠟ヲ取出集メ四五月ノ頃天日ニ曝シ焯レバ數回水ヲ撒テ濕シ或ハ蠟ヲ引タル布ヲ覆フテ塵埃ヲ避ク夜ハ星ニ露スベシ其蠟終ニ潔白硬脆ニ碎ク易ク嚼テ齒



右蠟ト油ヲ文火ニ上セテヨク烱シ。玫瑰昆設爾弗ヲ合和シ服ス或ハ其症ニ隨テ阿芙蓉少許ヲ加テ殊効アリ○勞瘵様ノ症或ハ稟賦薄弱ニノ肺ノ運營罷勞シ效嗽喘急吐血聲嘎等ノ症ヲ患ヒ或ハ傷冷毒ノ痰效甚キ症ハ左ノ方多ク驗アリ

薰蠟方 黃蠟ニ松香或ハ乳香沒藥ヲ等分ニ加

ヘ或ハ拔爾撒謨字露ヲ加ヘ適宜ニ是ヲ取テ小鍋ニ内レ文火ニ上セ漸ク烱解スレバ佳香ヲ生ス。患者常ニ其蒸氣ヲ口ニ受テ吸入スルナリ

明礬

アリメシ羅  
アリイニ蘭

是レ一種ノ酸性鹽ナリ天造ノ者ト人工ノ者ト二種アリ天造ノ者ハ山坑及ビ土中ニ出ヅ人工ノ者ハ一種ノ礦泉ヲ煮テ製シ或ハ一種ノ石ヲ煨テ製シ或ハ礬氣ヲ帶ル土ヲ煮テ製ス人工ノ者ヲ以テ藥用トス○製煉術ニテ此物ノ質ヲ研究スレバ綠礬油。礬土<sup>次</sup>。結晶水<sup>補</sup>。卷七。及ヒ少許ノ剝篤亞斯ヲ以テ成ル者トス明礬ヲ蒸餾スレバ初ニ淡水出ツ。次ニ酸味ノ精液出ツ。其性。綠礬精ト同シ但明礬ハ武火ニテ蒸餾スト雖モ精出ルヲ甚ダ少ク且氣味亦

本草綱目卷之二十三 風雲堂藏

緩弱ナリ是明礬ニ含ム所ノ土質ト綠礬油ト甚々  
 密ニ混合スルヲ以テ烈火ニテ蒸餾スレバ分離シ  
 難ケレバナリ。故ニ此精ヲ用ヒズ綠礬精ヲ藥用ト  
 ス是ヲ蒸餾ノ後其列篤兒多トニ殘ル渣塊ハ即チ枯  
 礬ナリ。是レ明礬ニ含メル水ト綠礬油少許トヲ脫  
 スルノミニテ仍<sup>ホ</sup>許多ノ綠礬油其土質ニ固著スル  
 者ナリ。明礬ヲ沸湯ニ溶シタル濃キ液ニ峻<sup>ツ</sup>キ亞兒<sup>アル</sup>  
 加利鹽ヲ加レバ白色ノ土。其底ニ沈ム。此即チ前說  
 ニ謂フ所ノ礬土ナリ。○明礬ハ諸金類ノ質ヲ含ム  
 コナシ。是レ石膽ト異<sup>ト</sup>ナル所以ナリ又石膽ニ比ス

レバ酷烈ナラズ然レ收斂ノ効ハ同シ。○明礬ハ亞  
 兒加利鹽ヲ含ム故ニ能ク結芒ノハ稜或ハ十稜ヲ  
 爲ス即チ一種ノ結晶鹽ナリ。是ヲ沸湯ニ溶シ草木  
 類ノ灰汁若クハ其亞兒加利鹽<sup>利篤亞兒</sup>等ヲ加  
 テ滾濁セザルニ至リ煮テ放冷シ結芒セシムレバ  
 孕礬酒石トナル。但右ノ明礬ノ溶液ニ鹼蓬鹽ヲ加  
 ヘ前法ノ如クノ結芒セシムレバ瓦老<sup>ガラウ</sup>別里鹽<sup>ベリ</sup>トナ  
 ル。○明礬種類多シト雖モ潔白ニシテ石英狀ヲ爲ス  
 者ヲ藥用トス。此所謂明礬<sup>此所謂明礬</sup>不潔ニシテ汚色アル者ハ研  
 末シ雨水ノ沸湯ニ溶シ漚<sup>コ</sup>テ滓ヲ去リ又煮テ放冷

シ結芒セシムレバ上好ノ品トナル○此物冷水及  
 ビ燒酒ニハ溶化セズ沸湯ニハ溶化ス  
 主治甚ダ收斂シ稍刺戟ス其効力專ラ其含ム所ノ  
 許多ノ綠礬精ニ在ル故ニ甚ダ脉管ヲ收斂ノ止血  
 ノ効ヲ稱ス多ク諸失血及ビ水液脱泄ノ諸症ニ用  
 フ○衄血吐血婦人崩漏痔血等ノ劇キ症ハ二時毎  
 ニ明礬半錢ヲ取テ大麥煎ニテ送下ス其血漸ク減  
 スレバ朝夕一服宛與フベシ○危險ノ失血ハ半時  
 或ハ四分時ニ十五分若クハ一匁宛用ヒテ其血盡  
 ク止ニ至ル但輕キ失血ハ少許宛用ベシ多ク與レ

バ嘔吐スレバナリ○諸失血劇キ者ハ左ノ方亦殊  
 効アリ

斂血丸

明礬 末 二匁

血竭 末 四錢

右明礬ヲ火ニ上テ煇シ血竭ヲ加テ攪和シ温ニ乘  
 メ丸トス服量二時毎ニ一匁目リ一錢マデ症ニ隨  
 テ加減シ適宜ノ飲液一二碗ヲ以テ送下ス血症治  
 ノ後モ日一二服與フベシ但諸失血ノ初發速ニ閉  
 澁ノ藥ヲ用ルヲ勿レ動モスレバ瘀血ヲ壅滯セシ



ムレバナリ。故ニ失血過度ノ候アルニ就テ用ベシ  
 此劑ヲ用レバ大便秘結スル故ニ時々下劑ヲ兼用  
 スベシ。○諸失血ニ疼痛或ハ痙攣ノ諸症。眩暈等ヲ  
 兼ルハ此藥ニ阿芙蓉ヲ加ヘ用ベシ。左ノ方尤良

**芙蓉糖礬丸**

阿芙蓉 精製者 三匁

明礬

阿煎藥

沙糖 淨白者 各二錢

右研和ノ散劑トシ。分テ二十五服トシ。一時半ニ一

服宛用フ。但其症ノ輕重ニ隨テ加減スベシ。○月經  
 過多ナルガ爲ニ諸症ヲ發スル者ハ明礬ヲ丸藥ト  
 シ。毎月。經水常期ノ七八日以前ヨリ。毎朝空心ニ用  
 フベシ。下血モ是ニ同シ。痔血甚キ者ハ明礬ヲ亞刺  
 比亞。麩。護ニ加ヘ火ニ上セ。煉メ適宜ニ坐藥ニ造リ  
 肛門ニ挿テ治ス。○頑固ノ遺精及ハ微毒淋疾治メ  
 後。唯粘液淋瀝ノ歇ナル症ハ毎日明礬十匁ヨリ一  
 月マテ用ヒ且冷水ニ浴メ良驗ナリ。○腎膀胱尿道  
 等衰弱セルヨリ小便淋瀝白帶下。小便失禁及ハ淋  
 疾ヲ發シ頑固ノ者ハ對症ノ藥ニ換用シ其効多シ

○間歇熱傷冷毒熱ノ患者衰弱ノ其症在苒トノ解  
 セス或ハ腐敗熱神經熱ノ患者虛弱トシテ綠礬精ヲ  
 用ベキ諸症明礬對症劑加用トテ適應ス○明礬ノ  
 蒸餾精ヲ治熱ノ飲劑ニ加ヘ用テ清涼解凝利尿ノ  
 効ヲ稱ス然レ味惡キ故ニ皆綠礬精ヲ用ベシ但腐  
 敗熱ヲ兼ル赤痢ニ於テ酷烈ナル酸精綠礬精消石  
精硫黃精等  
 ヲ用ト難キ症ハ胃腸ノ汚物ヲ滌除メ後明礬  
 用テ間良驗アリ腐敗熱ヲ兼ル痢ハ胃腸罷弊スル  
ニ堪ガ  
ルナリ○腐敗熱及ビ腐敗ノ痘ニ於テ小便失禁ス  
 ル者ハ明礬ヲ用テ良効アリ毎日十匁若クハ十二

匁ヲ舍利別ニ和シ一卵匙宛與フレバ服シ易シ薄  
 弱ノ小兒ハ凡一月マテ用ベシ○腸ノ衰弱弛緩メ  
 發スル疝痛頑固ノ大便閉下利或腸焮衝ヲ兼ル疝  
 痛ノ焮衝既ニ解散スレバ腸大ニ衰弱セルニ因テ  
 其痛在苒トメ治セザル者ハ明礬十匁ヨリ一月マ  
 テ用フレバ下利ヲ發メ治ス○腸ニ粘液過多ニシ  
 疝痛ヲ發シ且其粘液自ラ下利スル症ハ此藥ヲ用  
 テ良効アリ但多ク粘液ヲ下利スレバ治セザル者  
 ハ是ニ阿芙蓉少許ヲ加ヘ用フベシ即チ左ノ方ノ  
 如シ

芙蓉散

阿芙蓉 四匁

明礬 二匁

右研和ノ散劑トシ分テ四服トシ時々一服宛飲液ニテ送下ス○痙攣ノ運動ヨリ發スル疝痛モ胃腸ニ鬱滯セル惡液ヲ疏滌ノ後明礬ヲ用テ腸ノ纖維ヲ收固シ強壯ニシ治スル者多シ○明礬ハ瀉下ノ功アル故ニ下利ノ症ニハ効少シ○尋常ノ服量ハ五匁ヨリ十匁ニ至ル。多ク服スレバ胃ニ觸テ嘔吐發シ或ハ下利ス○明礬ハ收斂甚フメ刺戟スル

故ニ胃腸ノ感動シ易キ人ハ是ニ堪ス宜ク戒慎ヲ加ヘ用フベシ

外敷 收斂清涼ノ強壯シ腐穢ヲ淨刷ス○經久ノ炊

腫眼ニ明礬ヲ沸湯ニ溶シ明礬半錢沸湯六匁ニ溶放冷メ眼ニ

點スレバ收斂強壯メ炊腫ヲ消ス殊ニ淚多ク出ル

症ニ良或云其効皓礬及ビ鉛糖ニ勝ル症アリト○

炊腫眼ノ淚多キ症ハ左ノ方良驗アリ

清眼膏

雞子白 一個

明礬 適宜

右雞子白ニ明礬末ヲ研和ノ適宜ノ稀ウスキ膏ト爲シ  
 是ヲ布片ニ塗り眼ニ被貼スルト一時許ニ洗ヒ  
 去リ其後一時許ヲ經テ復貼スベシ。久ク貼スレバ  
 其熱セル淚眼中ニ鬱住メ焮腫ヲ増發スルトアレ  
 バナリ。然レ數換貼スレバ是ヲ以テ眼膜ノ細絡ヲ  
 收斂メ強壯ニシ淚ヲ他ノ部ニ驅散メ其毒ヲノ眼  
 中ニ鬱聚スルト無ラシム。故ニ此症ハ兼テ刺絡ヲ  
 施シ下劑ヲ用ヒ或ハ發泡膏ヲ貼シ或ハ吸角ヲ施  
 メ其毒ヲ諸部ニ排泄スベシ。○明礬ト沙糖ト等分  
 ニ研和シ眼膜ノ障翳星斑ニ點メ消散ス。○明礬ニ

雞子白ト薔薇水ヲ研和シ煮テ泥ト爲シ温ニ乘メ  
 按指大人錠ト爲シ放冷メ乾固セシム。是ヲ糖礬ト  
 名ク。外敷メ婦人粧顏料トシ又面部ノ小皰赤疹汗  
 皰汚斑ヲ消シ或ハ焮腫眼ノ淚多キ症ヲ治シ或ハ  
 脫肛子宮及肛腔ノ下墜ニ良驗アリ。○咽喉焮腫ノ  
 初發ニ明礬ヲ漱藥ニ加ヘ施メ消散ス。患者虛弱ニ  
 メ焮衝劇盛ナラザル症ニ尤良。或ハ左ノ漱劑亦殊  
 効アリ。

瑰礬舍利別

同  
 一  
 體

玫瑰花

明礬 各一錢

桑椹舍利別

製法覆盆舍利別  
ト同シ 一弓

右玫瑰花ト明礬ニ水八弓ヲ加ヘ煮テ濃過シ滓ヲ  
去リ舍利別ヲ攪和シ含漱ス○明礬半錢ヨリ一錢  
マデ取テ沸湯六弓ニ溶シ漱藥トシ咽喉口中ノ爛  
腫及ビ潰瘍或ハ斷腫起出血及ビ腐蝕潰爛若ハ斷  
水棉様ニメ出血シ或ハ懸壅垂腫脹シ或ハ失苟兒  
陪苦ニ因テ斷頸腐爛スルヲ治ス○失苟兒陪苦ノ  
毒ニテ斷腐蝕スルニ左ノ方奇効アリ

龍礬水

龍礬水 龍礬水 龍礬水 龍礬水 龍礬水

龍腦膏

龍腦膏 龍腦膏 龍腦膏 龍腦膏 龍腦膏

明礬

明礬 明礬 明礬 明礬 明礬

沙糖

沙糖 沙糖 沙糖 沙糖 沙糖

燒酒

燒酒 燒酒 燒酒 燒酒 燒酒

右調勻シ浸スルニ日。濃テ液ヲ取リ含漱ス○纖維  
虛弱ニ以テ愈難キ潰瘍及ビ水棉様ノ腫瘍或ハ靱帶  
ノ弛緩ヲ發スル閃挫脱臼ハ左ノ明礬水ヲ以テ患  
部ヲ洗テ或ハ蒸濕ヲテ偉効アリ

明礬水

明礬水 明礬水 明礬水 明礬水 明礬水

明礬

明礬 明礬 明礬 明礬 明礬

遠西名物考 卷二十三

沸湯 三北

右攪和シ熱灰上ニ置テ明礬盡ク溶化スルニ至リ  
 放冷シ瀝<sup>コシ</sup>テ上清ヲ取り硝子壘ニ收メ固封シ貯フ  
 ○金創等外傷ノ出血或ハ衄血ニ右ノ明礬水ヲ外  
 敷メ即効アリ○頸或ハ膝等ニ發スル水棉様ノ腺  
 腫ハ右ノ明礬水ニ的<sup>テ</sup>列<sup>レ</sup>並<sup>ビ</sup>底<sup>ヲ</sup>那<sup>ナ</sup>精<sup>シ</sup>少<sup>ク</sup>許<sup>ヲ</sup>加<sup>ヘ</sup>蒸<sup>ス</sup>漏<sup>ス</sup>  
 ノ驗多シ○脱肛及ビ子宮。腔等ノ下墜突腫スルニ  
 右ノ明礬水ヲ蒸<sup>ス</sup>漏<sup>ス</sup>藥<sup>ト</sup>シ殊<sup>ニ</sup>効<sup>アリ</sup>○一切搔痒ヲ  
 去リ腋臭ヲ消スルニ明礬ノ末ヲ患處ニ擦メ速効  
 アリ又搖齒ヲ固<sup>ク</sup>メ且<sup>ツ</sup>淨潔ニス

枯礬

ゲブランドアライン 蘭

明礬ハ多ク水氣ヲ含メリ。是ヲ陶壺ニ内<sup>レ</sup>煨<sup>テ</sup>水  
 氣ヲ脱スレバ乾白輕虚トナリ其酸性鹽。凝聚ノ酷  
 厲トナリ收斂ノ性逾峻ニメ侵蝕藥トナル。故ニ細  
 末トシ外敷メ尤<sup>モ</sup>止血ノ効ヲ稱シ或ハ潰瘍ノ腐肉。  
 贅肉。水棉様肉ヲ消シ或ハ便毒ヲ潰破シ斷ノ息肉  
 ヲ消シ或ハ腐穢潰爛ノ創瘍ヲ淨刷シ。又甚タ乾燥  
 スル効アリテ汚液多キ潰瘍ヲ乾愈シ。口中咽喉ノ  
 粘液腫ヲ消ス○此末ニ沙糖六倍<sup>或云</sup>和シ眼ノ星  
 斑翳膜ニ點メ消散ス○腋臭及<sup>ヒ</sup>總<sup>テ</sup>惡臭<sup>ヲ</sup>止<sup>ル</sup>部

此末手擦水或八是ヲ布片ニ摻ケ數換貼メヨク

消散不

依布取取

依福揭

伍

味

心

神

此藥散不依布取取依福揭伍味心神神心知又星  
依布取取依福揭伍味心神神心知又星  
依布取取依福揭伍味心神神心知又星  
依布取取依福揭伍味心神神心知又星  
依布取取依福揭伍味心神神心知又星  
依布取取依福揭伍味心神神心知又星  
依布取取依福揭伍味心神神心知又星  
依布取取依福揭伍味心神神心知又星  
依布取取依福揭伍味心神神心知又星  
依布取取依福揭伍味心神神心知又星

遠西醫方名物考卷二十三終





遠西醫方名物考標目

卷二十四

之酒石

酒石英

純精酒石

純精酒石英

酒石鹽

酒石液

孕礬酒石

孕礬酒石

健胃消酸飲

酒石清涼飲

酒石清涼散

先生譯述 宇田川梅齋校補

遠西名物考

標目

孕鹼酒石液

酒石葉液

酒石葉晶

鹼醋解凝飲

酒石葉液

其質甚難

酒石精既子英

其質甚難

其質甚難

薔薇水既子

蒸餾英

蒸餾母

卷二 醇四

遠西悉契瓦刺斯對目

遠西醫方名物考卷二十四

榛齋先生譯述

男 宇田川 榕 榕菴校補

之

酒石 タルタル 且 空 不 之 蘭

酒石ハ葡萄酒ヲ造釀セル桶ノ裏面底圍ニ凝結セ

ル酸性鹽ナリ。是レ葡萄ニ含ム所ハ鹽氣。其汁ノ泡

釀ニ因テ自ラ分レテ凝固スル者ナリ。揚云。酒石ハ

鹽ニ油ト上ヲ夾和メ成ル所ノ一種ノ中和鹽ナリ。

其土質ニ許多ノ酸性鹽ノ銳鋒ヲ喩收メ包攝スル

故ニ此物酸味甚シ又其油ヲ以テ鹽質ヲ圍繞スル

力ニ渣塊ニ許多ノ亞兒固有ノ鹽ニ非ス。ト按ニ此物

遠西名物考 卷二十四

酸性鹽多シト雖モ又葡萄酒ノ自性ニ藥此所人些以  
 ノ亞兒加利鹽有ナルトナシ此二鹽相抱合スル故  
 ニヨク芒ヲ結テ酒石英トナル是レ所謂中和鹽ナ  
 リ又其亞兒加利鹽ヲ脱メ純精酒石英ト爲ルト共  
 ニ後上面粗糙ニシテ大小碎塊ヲ爲シ重ク碎ケ易ク  
 光澤アリ味酸ニノ鹹ヲ帶ビ舌ニ滲透ス白葡萄酒  
 ニ生スル者ハ灰白色ニメ土氣ヲ含ムト必シ是ヲ  
 白酒石ト名ケ上品トス赤葡萄酒ニ生スル者ハ赤  
 色ヲ帶テ大塊多ク且土氣油氣多シ是ヲ赤酒石ト  
 名ク凡ソ塵土等ノ汚物多ク雜ル者ハ下品トス○  
 此物油氣ヲ含ム故ニ水ニ溶ケ難シ是ヲ煮或ハ沸  
 湯ニ浸セバ溶化ス蒸餾スレバ油多ク出ツ其列篤

兒多ノ渣塊ニ土アリ然バ酒石ハ油鹽土ヲ合和シ  
 成ル故ニ即チ一種ノ石鹼ナリ是ヲ煨ク片ハ其酸  
 味清涼ノ性變ノ辛熱酷厲ノ亞兒加利性トナル此  
 即チ酒石鹽ナリハ再煨ク則チ純精酒石英ト爲ル  
 主治 性酸涼ニ又熱ヲ解シ大小便ヲ利シ粘液ヲ釋  
 久然ハ多ク土氣ヲ含ム故ニ藥用トセズ是ヲ製メ  
 酒石英純精酒石及ビ純精酒石英ニ出ツト爲シ用  
 ルナリ 福依伍獨  
 酒石英 インステンキリスタルレン又シユリ  
 酒石ハ土氣粘液等多ク 或云酒石ハ泡釀スヘキ石  
 灰様ノ汚物及ビ礦氣海鹽

フ含 潔白ナラズ是ヲ服メ消化シ難キ故ニ製メ酒  
石英ト為スナリ

**製法** 酒石ヲ細末トシ水ニ投シ是ニ陶土少許ヲ

加ヘ文火ニ煮テヨク溶化セシメ瀝テ清液ヲ分チ

取リ放冷スレバ白色ニシテ透亮ナラザル芒ヲ結ブ

是ヲ尋常ノ酒石英ト名ク然レ此亦仍土氣ヲ含ム

故ニ内服スルニハ再製メ浄潔ト為シ用フベシ

**再製法** ケレイスタルタル又ケレイルタル  
タリデイスラ左ス羅ケソイルフルデシリ  
ケ名インステキフ  
注レポトアス蘭

酒石英 細末適宜

右磁罐ニ内レ沸湯ヲ加テヨク溶シ瀝テ其液ヲ取

リ文火ニ上セ煮テ上面膜ヲ生スルニ至リ桶ニ寫

シ放冷スレバ潔白ニシテ石英狀ノ芒ヲ結ブ是ヲ取

リ乾シ貯フ此鹽ハ風化セズ氣ニ觸テ濕ラス味清

酸收斂ス右ノ如ク沸湯ヲ加テ仍溶化セザル者

ハ是ヲ分チ取リ又沸湯ヲ加ヘ煮ルヨ前法ノ如ク

シヨク溶化メ瀝過シ放冷メ結芒セシムベシ

**主治** 清酸爽涼滋潤メ津ヲ生シ渴ヲ止メ熱ヲ解シ

大小便ヲ利シ粘液ヲ釋キ腐敗ヲ遏メ血液ノ運行

大過熱蒸沸騰ヲ静止シ胃腸ノ蘊熱膠粘ノ汚液ヲ

溶解シ。燥屎ヲ軟化ス。故ニ壯熱熾衝病及ビ膽液過多ノ諸病。凡ソ清涼瀉下ノ血ヲ運行ヲ減損スベキ諸症ニ的効アリ。○羅斯ニ用テヨク其酷厲液ヲ疏滌シ治ス。○産後發熱。惡露壅滯ヲ通スル良藥トス。○粘液ヲ疏釋シ壅塞ヲ開通スル故ニ肝脾腸間膜ノ壅塞硬腫。萎黃病。依剥昆垤兒喘急。間歇熱。夫苟兒陪苦等總テ粘液壅塞ノ病ニ太効アリ。○多ク用テハ瀉下シ且小便ヲ利ス。故ニ下劑ニ加レハ腸ヲ衝動メ瀉下ノ功ヲ扶ク。○總身水腫及ビ腹水ニ四錢ヨリ一匁マデ水一匕ニ溶シ毎朝空心ニ數服メ食

前四分時マデニ用テレバ速ニ脉管ノ壅塞ヲ疏解メ治ス。○清涼解熱ノ効ヲ取ルニハ一月ヨリ一錢マデ數服ス專ラ瀉下ノ効ヲ取ルニハ四錢ヨリ一匁マデ用フ。○飲液ト爲スニハ沸湯ニ溶シ用フベシ否ラザレバ溶化セズ。○酒石英ニ蓬砂四分ノ一ヲ加テ沸湯ニ溶シ文火ニ止セ蒸テ乾固セシムレバ越謨様ニラ粘潤アル酸性鹽トナリ。能ク水ニ溶化シ。是ヲ服メ消化シ易ク胃腸ニ停滯セズ。痞滿等ノ症ヲ發セズ。性功酒石英ト同シ。瀉下セシムルニハ二錢ヨリ六錢マデ用フ。依福。叔伍。

本草綱目卷之二十四  
犀雲堂

純精酒石

ゲレモルタルタリ  
ロムハン左インステイン蘭

製法

酒石ヲ粗末トシ水ニ投メ上面ニ浮ム汚物ヲ淘去シ磁鍋ニ内レ沸湯ヲ加ヘ文火ニ上セ木棍ニテ攪ゼヨク溶シ煮テ上面ニ膜ヲ生スレバ是ヲ抄ヒ取テ乾淨ノ磁器ニ内レ數斯ノ如クメ終ニ必シモ膜ヲ生セザルニ至レバ渣僅ニ鍋底ニ殘ルノミ。其膜ハ紙上ニ展ゲ毛篩ニ内レ乾固スレバ淨潔ノ酒石トナルナリ但シ其煮ル間ニ數湯ヲ加テ稀クシヨク酒石ヲ溶スベシ。否ラザレバ其液粘稠ニ膜ヲ生セザレバナリ

主治 酒石英ト同シ故ニ近來是ヲ用ヒズ。酒石英ヲ

以テ純精酒石トス〔按〕〔取〕

純精酒石英

サルマセシチアリスアシ左ムタ  
ルタリ〔按〕ニシテインステイン

是ハ酒石ニ含ム所ノ亞兒加利鹽ヲ脱メ純粹ノ酸

性鹽ト爲ス者ナリ此亞兒加利鹽ハ酒石ノ酸上好

ノ品ハ潔白乾固ニシテ葉片様ノ小芒ヲ爲シ。是レヲ

嚼ハ響ク爲シ味峻酸收斂シ能ク水ニ溶化シ。氣ニ

觸テ濕テス。但灰色ニシテ潔白ナラズ濕氣アルハ下

品ニシテ藥用トセズ尋常者極細末

製法

酒石英

尋常者極細末

雨水

共十五比

鮮味

右磁罐ニ内レ文火ニ上セ煮テ溶シ是ニ結麗土ノ

極細末ヲ少許宛加レバ沸騰ス。手ヲ住メズ攪セ是

ヲ加テ必モ沸騰セザルニ至リ火ヲ下シ放冷シ白

末是酒石酸結麗其底ニ沈ムニ至テ意ヲ用テ徐々

ニ其上清ノ液ヲ分テ取リ。其白末ニ雨水ヲ加ヘ數

淘洗ノ其水必モ濁ラザルニ至リ。右ノ上清ノ液ト

淘洗セル水ヲ合セ漚テ文火ニ上セ。煮テ上面膜ヲ

生スルニ至リ。放冷スレバ芒ヲ結ブ。此芒即チ孕鹼

酒石ナリ後ニ舉ル孕鹼右ノ淘洗セル白末ヲ磁盃

酒石ナリ酒石ト同シ

ニ内レ是ニ綠礬油一比雨水十比ヲ加ヘ木棍ニテ

數攪セ其後靜定スルヲ十八時。逆渣是綠礬油結麗

盡久其底ニ沈ムヲ候試ニ其上清ノ液少許ヲ分

テ取リ鉛糖ヲ水ニ溶シ是ヲ其液ニ滴シ加シバ沈

テ逆ヲ生ス又是ニ消石精再餾ヲ滴シ加シ其逆

盡夕消散スルハ此則綠礬油必モ此液ニ懸留セザ

ル候トス。此候ヲ得ルキハ唯此液本劑ヲ芒ヲ結

バシムルガ爲ニ意ヲ用テ綠礬油少許ヲ是ニ滴シ

加ヘ靜定シ逆渣ヲ生スルニ至リ其上清ノ液ヲ他

ノ器ニ寫シ取リ其逆渣ニ水ヲ加テ淘洗シ漚テ其

渣を絞<sup>シ</sup>取<sup>ル</sup>或<sup>ハ</sup>搾<sup>リ</sup>内<sup>レ</sup>に搾<sup>リ</sup>テ盡<sup>ク</sup>其酸液ヲ取<sup>リ</sup>  
 其上清<sup>ク</sup>液<sup>ト</sup>合<sup>メ</sup>硝子壘<sup>ニ</sup>内<sup>レ</sup>に文火<sup>ニ</sup>上<sup>セ</sup>水氣<sup>ヲ</sup>  
 耗散<sup>メ</sup>芒<sup>ヲ</sup>結<sup>フ</sup>ベキ許<sup>ニ</sup>至<sup>リ</sup>火<sup>ヲ</sup>下<sup>メ</sup>靜定<sup>シ</sup>  
 漚<sup>テ</sup>其底<sup>ニ</sup>沈<sup>ム</sup>渣滓<sup>ヲ</sup>除<sup>キ</sup>去<sup>リ</sup>其清液<sup>ヲ</sup>磁盃<sup>ニ</sup>  
 内<sup>レ</sup>に文火<sup>ニ</sup>上<sup>テ</sup>徐<sup>ク</sup>水氣<sup>ヲ</sup>蒸散<sup>シ</sup>稀<sup>キ</sup>舍利別<sup>ニ</sup>  
 入<sup>レ</sup>稠<sup>ト</sup>ナル<sup>ニ</sup>至<sup>テ</sup>放冷<sup>メ</sup>芒<sup>ヲ</sup>結<sup>バ</sup>シメ其芒<sup>ヲ</sup>取<sup>リ</sup>  
 リ速<sup>ニ</sup>蒸餾水<sup>ヲ</sup>少許<sup>ヲ</sup>加<sup>テ</sup>其外面<sup>ニ</sup>汚<sup>レ</sup>セル綠礬<sup>ヲ</sup>  
 油<sup>ヲ</sup>洗淨<sup>シ</sup>是<sup>ヲ</sup>紙上<sup>ニ</sup>展<sup>ゲ</sup>テ乾<sup>シ</sup>硝子壘<sup>ニ</sup>内<sup>レ</sup>  
 固封<sup>シ</sup>貯<sup>フ</sup>是<sup>レ</sup>純精酒石英ナリ<sup>○</sup>

**主治** 收斂清涼ノ燥熱ヲ解<sup>シ</sup>蒸氣ヲ發<sup>シ</sup>小便ヲ利

シ多ク用<sup>レ</sup>バ瀉下ス<sup>○</sup> 清酸爽涼ノ性味ヲ以テ血  
 液ノ熱蒸沸騰ヲ降鎮<sup>シ</sup>熱毒ノ神經ヲ刺戟<sup>メ</sup>煩悶  
 スルヲ寛解<sup>シ</sup>罷勞セル諸筋ノ精カ<sup>ク</sup>生ス<sup>○</sup> 膽液  
 過多<sup>ニ</sup>ノ酷厲ナルヨリ發スル諸症<sup>ニ</sup>尤<sup>モ</sup>効アリ<sup>○</sup>  
 焮衝熱ノ體中焮痛ナク一處<sup>ニ</sup>住留セル焮衝ナキ  
 症<sup>ニ</sup>驗アリ<sup>○</sup> 凡<sup>ソ</sup>熱多ク又乾燥<sup>シ</sup>或ハ渴<sup>ヲ</sup>兼<sup>テ</sup>子  
 脉數<sup>ナ</sup>レ<sup>ハ</sup>甚<sup>ダ</sup>強盛ナラズ甚<sup>ダ</sup>小弱ナラズ氣息  
 障碍ナキ症<sup>ニ</sup>用<sup>テ</sup>的當トス<sup>○</sup> 氣息障碍ナキ者ハ運  
 滯セザル<sup>○</sup> 尋常ノ壯熱病<sup>ニ</sup>ハ是<sup>ヲ</sup>用<sup>テ</sup>効アリ然  
 其熱劇盛ナル症ハ消石<sup>ヲ</sup>的當トス<sup>○</sup> 神經熱ノ

遠西名物考 卷二十四 廣雲堂藏



渴アル症。並ニ體質薄弱ニメ感動シ易キ症及ビ婦  
 人ノ熱病ニ尤モ驗アリ。○熱病ノ患者虚罷スレモ甚  
 シカラズ。或ハ血液腐敗ヲ帶レモ全ク腐敗熱ト爲  
 ラズ。舌赤ク。皮膚盈張メ縱弛セズ脉數ニメ甚ダ小  
 弱ナラズ眼閃光アリ精神安カラズ。小便赤澁ニメ  
 少ク。手顫振スル等ノ症ニ用テ効アリ然レモ病既ニ  
 險重ニ進テ全ク腐敗熱トナル者ハ礮性ノ酸精。殊  
 ニ海鹽精ヲ的當トス。○服量五匁ヨリ十匁マデ沙  
 糖ヲ研和シ水或ハ適宜ノ飲液ニ加ヘ服ス或ハ半  
 錢若ハ一錢ヲ取り適宜ニ砂糖ヲ和シ水一匕ニ溶

シ頻ニ用フ或ハ砂糖ヲ研和シ散劑トシ貯ヘ用  
 ルモ良。○性功大抵枸櫞汁ト同シ故ニ飲液ニ加テ  
 酸美ノ清涼飲トシ是ヲ以テ枸櫞汁ニ代ヘ熱病ニ  
 用テ壯熱ヲ解シ煩渴ヲ止メ燥潤ヲ潤シ精神ヲ爽  
 快ニス。假令バ左ノ方ハ如シト傳ヘテ五匁ニ至ル

酒石清涼飲

右純精酒石英 二匕

沸湯 二匕

砂糖 一匁

是ニ橙皮油 四滴ヲ研和ス

右調和ス。○左ノ方亦良

酒石清涼散

純精酒石英 二匁

砂糖 八匁

橙皮油 八滴

右研和ノ散劑トシ大麥煎一碗ニ攪和メ酸美口ニ  
適ラズ度トシ服ス○凡ソ嘔吐劇クメ止ザル症ハ  
左ノ方速効アリ

酒石鎮嘔飲

鱧蓬鹽晶 一匁  
水 四錢  
ニ溶ス液  
純精酒石英 十匁  
水 四錢  
ニ溶ス液

右二液相合自沸騰スルニ方テ頓服ス○左ノ散劑  
亦殊効アリ大氣觸レテ濕ラズ故ニ貯ヘ用テ簡  
便トス

酒石鎮嘔散

右研和ノ散劑トシ硝子壘ニ收メ貯ヘ用ルニ臨テ  
一卵匙宛水一盞ニ加ヘ沸騰スルニ方テ服ス數用  
テ嘔氣止ニ至ルベシ

又法

...

西各物考 卷二十四 風雲堂藏

又 鑱蓬鹽晶 煨過スル者

純精酒石英

一 砂糖 各四錢

右散劑トス服法同前

酒石鹽 廿ル、タル、タリ

製法 酒石ヲ取、搗碎キ、坩鍋ニ内レ、武火ニテヨク

煨過シ、水ニ溶シ、紙ニテ濾シ、其液ヲ文火ニテ煎熬

火乾固潔白ノ鹽ト爲シ、硝子壘ニ内レ固封シ貯

又法 酒石精ヲ製メ、後其列篤兒多ニ殘ル滓塊ヲ

取リ煨過シ、製スル下酒石精

煨過スル者

純精酒石英

一 砂糖 各四錢

右散劑トス服法同前

酒石鹽 廿ル、タル、タリ

製法 酒石ヲ取、搗碎キ、坩鍋ニ内レ、武火ニテヨク

煨過シ、水ニ溶シ、紙ニテ濾シ、其液ヲ文火ニテ煎熬

火乾固潔白ノ鹽ト爲シ、硝子壘ニ内レ固封シ貯

又法 酒石精ヲ製メ、後其列篤兒多ニ殘ル滓塊ヲ

取リ煨過シ、製スル下酒石精

或ハ消石ヲ煨過メ、固性消石ト爲ス者。性功酒石

鹽ト同シ。條ニ出

主治 酒石ヲ煨燒スル故ニ其性。酒石ト相及メ、酷厲

ナル。亞兒加利鹽トナリ、刺戟衝動シ、侵蝕鑽透メ、粘

稠液ヲ溶解シ、稀釋スル要藥トシ、小便ヲ利シ、下劑

ニ加シ、瀉下ノ効ヲ扶ク。下劑ノ藥品ニ含メル華

性功、刺篤亞斯ノ如シ。○酸敗液ヲ消化シ、祛クニ甚

ダ、驗アリ、故ニ酸敗液ヨリ發スル諸症ヲ治ス。或ハ

酸敗液ニ因テ心腹痛痞滿等ヲ發スル者ハ、驅風藥

及ビ苦味ノ健胃劑ニ加ヘ用テ、甚ダ効アリ。左ノ方

遠西名物考 卷二十四 麻雲堂藏

尤良 健胃消酸飲 六子

薄荷水 六子

薄荷舍利別 六子

健質亞那 越幾斯劑

土木香 越幾斯劑

酒石鹽 四月

右溶和シ一匙宛服スルヲ日四次酸敗液甚ダ多キ

症ハ差酒石鹽ヲ增加フベシ。但胃ノ感觸甚キ人ハ

差是ヲ減スベシ。酒石鹽ハ痛風及ビ結石ニ良効

ヲ稱ス是粘液ヲ溶解ノ疏散スレバナリ。此鹽及

ビ此類ノ亞兒加利鹽患者粘液質ニノ衰弱ヲ兼

子。荏苒ト既治セザル諸病其効アリ又尋常ノ水腫

及ビ腹水ニ於テ右ノ症ヲ兼ルニ尤良。服量十以

ヨリ半錢ニ至ル。製煉術ニ於テ凡ノ華爾斯ノ製

劑及ビ硫黃ノ丁幾去爾等ヲ製スルニ酒石鹽ヲ加

テヨク其華爾斯ヲ溶解ス。酒石液

酒石鹽ニ水ヲ加ルヲ等分ヨク溶解シ。紙ニ

テ瀝其液ヲ取リ硝子壘ニ内レ固封シ貯フ。固

遠西名物考 卷二十四 廣雲堂藏

性消石 消石ノ條ニ出 丸以テ右ニ如ク製スルモ亦同シ

**主治** 粘液ヲ稀釋シ大小便ヲ利シ胃中ノ酸敗液ノ

諸症ヲ治スル等ニ二十滴宛用ル日二三回良驗

アリ○疥癬頭瘡惡厲ノ潰瘍ニ効アリ○服量十滴

ヨリ三十滴ニ至ル 底ニ 効アリ○服量十滴

**孕礬酒石** タルタリスヒトリヲラセス又サルタ

スデ空イン ステイン 五ヤ ○ 量十

**製法** 酒石液ヲ適宜ニ取り磁盂ニ内レ綠礬精

ヲ取テ一滴宛加レバ沸騰ス終ニ是ヲ攪滾スレ

少モ沸騰セザルニ至レバ此二液偏勝ナク平等ニ

和勻スル候トス此即チ酸性ナラズ亞兒加利性ナ

ラザル一種ノ中和鹽ナリ然レ尚是ヲ試ルガ爲ニ

右ノ液少許分チ取り温メテ等ク二個ノ茶碗ニ

内レ其一個ニハ綠礬精ヲ滴シ一個ニハ酒石液ヲ

滴スルニ共ニ少モ滾動セザルハ此液偏勝ナク和

勻スル候トス若シ其綠礬精ヲ滴メ微滾動スルハ

酒石液偏勝ノ候トス故ニ是ニ綠礬精ヲ滴シ加テ

少モ滾動セザルニ至ルベシ若シ酒石液ヲ滴メ微

滾動スルハ綠礬ノ酸性偏勝ノ候トス故ニ是ニ酒

石液ヲ滴シ加テ少モ滾動セザルニ至ルベシ其後

石液ヲ滴シ加テ少モ滾動セザルニ至ルベシ其後

遠西名物考 卷二十四 風雲堂藏

紙ニテ瀝シ沙火ニ上セ水氣ヲ耗散テ上面膜ヲ生  
 スルニ至リ放冷ノ芒ヲ結ハシメ其芒ヲ取り乾シ  
 貯フ。此即チ孕礬酒石ナリ其結芒セザル刺液ハ復  
 前法ノ如ク煮テ芒ヲ結バシメ數斯ノ如クノ火モ  
 結芒セザルニ至ルベシ〔叔〕〔伍〕

**〔文法〕** タルタルヒトヨラチス又アルカニ  
 ム。左アリカ左ム。羅。スワフル。シレ。ポット

アス。蘭。精製者。適宜。十倍。一箇。ハ。西。子。來。ト

**〔右〕** 剥篤亞斯ボットアス 精製者 適宜 水一 剥篤亞斯ノ十倍 蒸其尚美ヲ得

**〔左〕** 綠礬精 適宜 消石 條ニ出ニ 綠礬精ヲ加ル

右剥篤亞斯ボットアス ヲ水ニ溶シ是ニ綠礬精ヲ滴テ加テ必  
 モ沸騰セザルニ至リ瀝テ其液ヲ取り文火〔七〕上セ  
 水氣ヲ蒸散ノ上面膜ヲ生スルニ至リ放冷メ芒ヲ  
 結ハシメ其餘ノ芒ヲ結バザル液モ數右ノ如クメ  
 結芒セシメ其芒ヲ取り貯フ〔技〕 ○或ハ酒石英ノ未  
 ヲ以テ綠礬精ニ代ヘ右ノ法ノ如ク製スルモ良○  
 或ハ消石液消石ノ條ニ出ニ 綠礬精ヲ加ル右ノ如クシ  
 製スルモ亦良〔叔〕〔伍〕

**〔又法〕** 精製剥篤亞斯ボットアス 條ニ出ニ 製メ後其粗滓  
 ヲ取り適宜ニ沸湯ヲ加テ溶化セシメ是ニ綠礬精

遠西名物考 卷二十四 風雲堂藏

ヲ滴シ加テ少モ沸騰セザルニ至リ紙ニテ濾シ文  
 火ニ上セ水氣ヲ蒸散メ放冷シ芒ヲ結ハシム〔按〕  
**〔又法〕**消石精〔消石條ニ出ル者〕或ハ發烟消石精ヲ  
 製メ後其列篤兒多ニ殘リタル滓塊ヲ取り沸湯ニ  
 溶シ是ニ精製剥篤亞斯ヲ少許宛加テ沸騰止ムヲ  
 度トシ紙ニテ濾シ其液ヲ磁鍋ニ内レ文火ニ上セ  
 テ水氣ヲ蒸散シ上面膜ヲ生スルニ至テ放冷スレ  
 バ帶綠色芒ヲ結是ヲ取乾シ硝子壺ニ内レ貯フ〔○〕  
 此鹽大氣ニ觸テ濕ラズ溶化セズ又水ニ溶難シ〔亞〕〔按〕  
**〔主治〕**性涼味微苦多ク用レバ瀉下ス解凝清涼驅熱

ノ効ヲ稱ス血液ノ沸騰ヲ鎮メ熱毒ヲ消シ焮衝ト  
 諸症替留熱間歇熱及産後乳熱ニ良効アリ〔○〕凝結  
 者疏解シ粘稠ヲ稀釋シ小便ヲ利ス故ニ肝脾腸間  
 膜ノ壅塞硬腫脾病鬱憂病瘰癧萎黃病黃疸經閉等  
 ノ壅塞ヲ疏通シ治スルニ甚驗アリ〔○〕接骨木傑列  
 乙蒲公英越幾斯劑大黃等ヲ加ヘ用テ尤良〔○〕痢帖  
 石ヲ等分ニ加ヘ二刀許宛茴香水ニ點服メ小便ヲ  
 利シ水腫ヲ治ス〔○〕一刀ヨリ一錢マデ一服トシ數  
 用ハ解凝利水ノ効ヲ奏シ四錢ヨリ六錢マテ用レ  
 ハ瀉下ス〔○〕性功大抵霸王鹽孕酸酒石ノ如シ霸王

遠西名物考 卷二十四

廣雲堂藏

鹽ハヨク水ニ溶化スル故ニ解凝ノ効多シ(叔伍)

孕鹼酒石 タルタリユスルタルサ左ス又タルタ

サシ又名イニステイニフシレボットアス蘭

製法 酒石英ニ北東面香水無邪ノ

右酒石英ヲ沸湯ニ溶シ是ヲ酒石液ヲ滴シ加ヘテ必

モ沸騰セザルヲ度トシ瀘過スレバ黯褐色ニシ鹹

苦粘稠ナル石鹼質ノ液トナル是ヲ文火ニ上セ煮

テ上面膜ヲ生スルニ至リ冷處ニ置テ芒ヲ結バシ

ム其芒ヲ結バザル液ハ數回前方法ヲ如ク煮テ芒ヲ

結バシメ是ヲ取リ集メ乾シ貯フ(庚)

又法 剥篤亞斯 精製者 適宜

剥篤亞斯ノ十倍

右剥篤亞斯ヲ水ニ溶シ酒石英ノ末ヲ取テ少許宛

是ニ加ヘ終ニ必モ沸騰セザルニ至リ紙ニテ瀘シ

其液ヲ文火ニ上セ煮テ上面膜ヲ生スルニ至リ冷

處ニ置テ芒ヲ結バシムルノ前方ノ如クシ其芒ヲ

取リ乾シ貯フ(亞)

又法 サルセバダ子ッテ又タルトリスボットアッサ

アスエニソイダノイニステイニフシレボット

蘇西名物考 卷二十四 風雲堂藏



鱒蓬鹽晶

酒石英 再製者細末各適宜  
水 鱒蓬鹽晶ノ八倍

右鱒蓬鹽晶ヲ水ニ溶化シ。酒石英ノ末ヲ取テ少許宛是ニ加ヘ。火ニ沸騰セザルニ至テ紙ニテ濾シ。其液ヲ文火ニ上セ。上面膜ヲ生スルニ至リ。放冷ノ芒ヲ結バシメ。是ヲ取リ乾貯フ。依云服量一弓或其餘モ用フ此方尤モ驗アリ  
○純精酒石英ノ條ニ亦一法ヲ記ス性功皆同シ  
[主治] 大抵孕蠢酒石ノ如ク。凝結ヲ溶解シ粘稠液ノ壅塞ヲ疏通シ大便ヲ利ス○是レ殊効アル解凝藥

ニノ十氏ヨリ半錢マデ一服トシ數用テ腸間膜白餘内藏ニ壅塞セル粘液ヲ溶解ノ疏散ス。故ニ萎黃病。膽液敗黑病。脾病。鬱憂病。黃疸。其他内藏壅塞ヨリ發スル諸病ニ峻効アリ。殊ニ脾病。神思鬱憂病。肝病等。公蒲公英根。健質亞那。葛爾。蘆根。越幾斯。劑幾那。大黃若。ハ大黃。丁幾去爾。製法。大黃對之十五度ノ燒酒ハ倍ヲ加ヘ浸ス。六日貯ス。其症ニ隨ヒ擇テ孕鹼酒石ニ加ヘ數日連服。ノ大効アリ。○此藥ハ酒石ノ酸性ヲ含テ亞兒加利。鹽ノ酷厲毒ヲ剋制シ驅除スル故ニ膽液毒多キ頑固ノ諸病ニ偉効アリ。又結石ヲ凝成スベキ粘液ヲ

溶解ノ淨刷ス○酒石葉出ツキ比スレバ大便ヲ利  
 スル効多クメ利水ノ効少シ○服量孕蔡酒石ト同  
 ジ。但此藥ハヨク水ニ溶化ス。解凝劑ト爲スハハ  
 錢マデ用フ。下劑ニハ四錢ヨリ一多マデ用フ。感動  
 甚キスハ香竄藥ヲ加ヘ用フ○水ニ溶シ外敷ノ腐  
 爛臭穢ノ潰瘍ヲ淨刷シ治ス○此物ハヨク硬固ノ  
 越謨及ビ華爾斯ヲ溶化ス。故ニ製煉家はヲ以テ没  
 藥。乳香。紫鈿。琥珀等ニ加テ煮。若ハ淹ヒタメヨク其質ヲ  
 溶化シ性能ヲ融解シ出スナリ。丁幾ラインヤ去爾等ヲ製ス  
 ルニ是ヲ加テ最良ノ溶解液トス依福侯

孕鹼酒石液

製法

孕鹼酒石ニ水ヲ加ルテ等分ヨ  
 ク溶解シ紙ニテ濾シ。其液ヲ取り硝子壺ニ内レ固

封シ貯ス。多ク製煉術ニ用フ合時

酒石葉

ゲルラ。ホリアタ。タルタリ。又タルタリス。レ  
 ゲ子ラ。左ス。又アセチス。ポット。アッサ。羅アセイ  
 ン。ヒュレ。ポット。アス。又。ゲブ。ライ。デ  
 ル。デ。エ。イン。ス。ア。レン。ア。ール。デ。蘭

製法

精製者

蒸餾醋 各適宜

右剥篤亞斯ヲ取り。少許宛醋ニ加テ其沸騰止ムヲ

度トシ。靜定スルヲ二日。其間數攪セ尚且偏勝ナク

平等ナルヲ試シ試法前ノ孕蔡酒石。是ヲ磁鍋ニ内

文火ニ上セ。手ヲ住メ不攪セ。水氣ヲ熬消メ乾固セシメ。是ヲ水ニ溶シ。紙ヲ漚シ。其液ニ又醋ヲ滴メ偏勝ヲ試シ平等ナラシムルヲ前ニ説ク如クシ。硝子壘ニ内レ。文火ニ煮熬メ乾固セシメ。硝子壘ニ攷メ固封シ貯フ。此製法ヲ用フ。

又法 酒石液 蒸餾醋 右合和シ磁罐ニ内レ煮テ稀キ舍利別ノ稠ト爲シ又試ニ醋ヲ滴シ加ヘ必モ沸騰セズシテ偏勝ナク交和スルハ其液澄清ニメ氣味亞兒加利性ナラ

ス酸性ナラズ又毫モ酷厲侵刺ノ味ナシ。乃チ是ヲ硝子壘ニ内レ文火ニ上セ手ヲ住メ不攪セ焦著セシメズ煮テ乾固ノ鹽朴爲シ。是ニ蒸餾水ヲ加テ溶化シ紙ヲ漚シ其液ヲ底潤キ磁鍋ニ内レ又文火ニ上セ煮テ殆ト乾ク時ニ疾ク攪セテ速ニ乾固セシメ放冷スレバ其鹽雲母ノ如ク薄キ葉片狀ヲ成ス。是ヲ取リ硝子壘ニ内レ固封シ貯フ。○右ノ製煉術ニ因テ其侵蝕酷烈ニメ燒クガ如キ亞兒加利鹽

酒石液ヲ及ビト酸液ト交和メ中和鹽トナリ。更ニ一種ノ緩和揮發ナル油樣ノ石鹼質ヲ成ス。是レヲ

火に投スレバ焰ヲ發シ武火ニテ蒸餾スレバ清稀ノ油出ツ（亞）

○鹹蓬鹽晶ヲ以テ右劑中ノ剝（ボット）篤亞斯（アス）及ビ酒石液ニ代用メ此劑ヲ製スレバヨク芒ヲ結ビ且大氣ニ

觸レテ溶解セズ風化セズ故ニ是ヲ乾酒石葉或ハ酒石葉晶ト名ク其製法左ノ如シ

**酒石葉晶**

テルヲホリアタタルタリケレイス  
タルリ（羅）アセイニフシレノイダ（蘭）

**製法** 鹹蓬鹽晶 細末

蒸餾醋 各適宜

右鹹蓬鹽晶ヲ取り少許宛蒸餾醋ニ加テ少モ沸騰

セザルニ至リ靜定スルヲ兩三日紙ニテ濾シ其液ヲ文火ニ上セ水氣ヲ熬散メ上面膜ヲ生スルニ至リ放冷ノ芒ヲ結バシメ是ヲ取り乾シ硝子壘ニ内レ貯ス（拔）

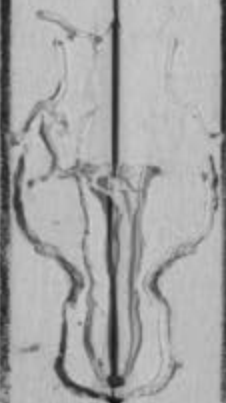
**主治** 此類ノ中和鹽ニ於テハ此藥尤解凝ノ効ヲ稱シヨク凝固ノ粘液ヲ溶解ス故ニ胃腸其他内藏ニ

膠粘液及ビ膽液壅滯ノ發スル諸病ニ偉効アリ○小便ヲ利シ汗ヲ發シ體中ノ汚液ヲ排泄ス故ニ萎

黃病粘液腫諸水腫黃疸ヲ治ス○疝不遂及ビ内藏

壅塞ノ頑固ノ諸病ニ間殊効アリ○此藥ハ性緩

和ニノ刺戟セズ。熱性ノ人ニモ害ナクノ効ヲ奏シ  
 寒性ノ人ニハ尤良○此劑中ニ於テ剥篤亞斯ニ醋  
 ヲ加テ製スル者初方ハ瀉下ノ効ナシト雖モ小便  
 ヲ利スル峻効アリ。故ニ一是ヲ驅水鹽ト名ク。是ヲ  
 利水ノ藥ニ加ヘ或ハ一味三錢マデ數用テ小便ヲ  
 利シ剔シキ水腫ヲ治ス或ハ一月ヨリ二錢マデ日四  
 次用テ利水ノ治驗多シ○此鹽水三四倍加テヨク  
 溶解ス○性功大抵孕鹼酒石ノ如シ。故ニ孕鹼酒石  
 主治ニ舉ル諸病ニ良効ヲ奏シ性緩和ニノ飲食消  
 化ヲ妨ゲズ。ヨク蒸氣ヲ發ス。一二月許水ニ溶シ用



テ効アリ○若シ此鹽カク關ルニ會ハ酒石葉液次出ツテ  
 用テ簡便トス或ハ左ノ方ヲ製シ用ルモ良

鹼醋解凝飲

一七

剥篤亞斯 適宜

右剥篤亞斯ヲ取テ少許宛醋ニ加ヘ沸騰止ニ至テ

瀝過シ左ノ藥ヲ加フ

蒲公英越幾斯劑 一

右攪和シ半時或ハ一時ニ一匙宛用テ○凡ソ堅硬

遠西各物考 卷二十四 風雲堂藏

本品ニ酒石葉ヲ加ヘ浸セバヨク其質ニ含ム所  
ノ油鹽精等ヲ融解シ出スナリ。故ニ製煉家多ク溶  
解液トシ用フ（揭叔）

酒石葉液 （リキヲルテラホリアタタルタリ）  
（ボクトハンゲアラデルタインステイン）

製法 剥篤亞斯（精製者）  
（一）

右剥篤亞斯ニ醋ヲ滴シ加テ必モ沸騰セザルニ至  
リ。兩三日靜定シ其間數攪ゼ。又是ヲ試テ偏勝ナキ  
ヲ候（其法）磁鍋ニ内レ文火ニ上セ水氣ヲ



減メ四十八多ノ量ト爲シ。又是ヲ試テ平等ニ和勻  
スルヲ候（硝子壺）内レ固封シ貯フ（拔）

又法 酒石葉（干）蒸餾水（一）

右攪和シ紙ニテ瀝シ其液ヲ取り貯フ（亞）

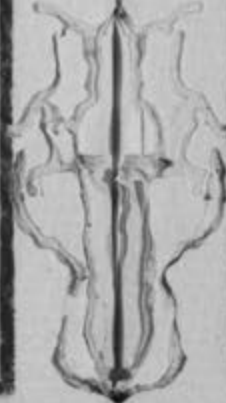
主治 酒石葉ト同シ。服量ニ月半ニ至ル（○）  
外敷 稀液ヲ稠厚ニス。潰瘍ノ虚弱ニ稀キ膿汁

多少流泄シ愈難キニ施メ乾愈ス（疾）

酒石精 （スピリタス）

製法 酒石（粗末）

右陶製ノ列篤兒多ノ三分ノ二ニ充シメ。硝子ノ潤  
 大ナル承餾壘ヲ接合シ。其接際ヲ塗封シ。沙火ニ内  
 レ。初メ文火トシ。沸湯ノ火候ニ至レバ白色ノ蒸氣  
 其承餾壘ニ現ハル。是ヨリ漸ク火ヲ増シ加レバ其  
 精。蒸餾スルノ霧ノ如シ。終ニ列篤兒多。通紅トナリ  
 必モ蒸餾スル者ナキニ至テ火ヲ下シ。承餾壘ヲ放  
 開スレバ帶赤色ニシテ竄透セル酸精ニ黑色ノ油。雜  
 リ出ツ〔掲〕云。酒石三比ヨリ水一ヨリ許出ツ悉契瓦刺斯ヲ以  
 テ其精ト油トヲ分泌シ各硝子壘ニ内レ固封シ貯  
 ス其油ハ酒石ノ臭油或ハ黒油ト名ク○其列篤兒



多ニハ黑色ノ滓塊アリ。是レ亞兒加利性ノ鹽ニメ  
 味辛烈ナリ〔掲〕云。酒石三比ヲ蒸餾ス是ヲ坩鍋ニ内  
 レ煨テ灰色トナルニ至レバ酷烈ニメ焚カ如キ亞  
 兒加利鹽トナル。是ヲ沸湯ニ溶シ濾テ文火ニ上セ。  
 煮熬メ乾固ノ鹽ト爲ス。是即チ純粹ノ酒石鹽ナリ。  
 是ヲ硝子壘ニ收メ固封シ貯フ○右ノ酒石精ハ格  
 兒弗ニ内レ沙火ニテ慢緩ニ蒸餾スレバ清稀淨潔  
 ノ精トナリ。是ニ雜ル油及ビ帶赤ノ汚液ハ皆其格  
 兒弗ニ残り留ルナリ○酒石精ニ海鹽精ヲ滴シ加  
 レハ沸騰ス。是レ酒石精ニ亞兒加利鹽アル徵ナリ

酒石精ニ酒石鹽ヲ加レバ亦沸騰ス。是其精ニ酸性鹽アル微ナリ。然レバ酒石精ハ亞兒加利性ト酸性トヲ含メリ。斯ノ如ク相反スル兩性ノ鹽ヲ兼夾スレ。此液必モ相激メ沸騰セザル所以ノ者ハ是ニ含メル油氣ヲ以テ其亞兒加利鹽ヲ包攝シ。酸性鹽必モ是ニ鑽透侵入セス。兩性相衝激セザレバナリ。

**主治** 酒石精ハ竄透ノ閉塞ヲ開達シ汗ヲ發シ小便ヲ利ス。服量一月ヨリ一錢ニ至ル。○其油ハ苦味ヲ帶ビ臭氣アリ。質精微ニシヨク竄透ス。是ヲ製スル時。其承餉壘ノ接際ヲ塗封スト雖モ其油滲出メ其



壘ヲ載ル磁器ノ底マデモ透漏ス外敷メ緩和シ急迫ヲ弛メ温散ス。肢節攣急強拘。屈伸運轉スベカラザルヲ治シ寒腫ヲ消散ス。

**蓄薇水** ロセシワトル蘭

○榕按ニ和蘭地方ニ蓄薇。玫瑰ノ種類甚ダ多シ。其露水ヲ製スルニハ花ノ香氣尤芳烈ナルヲ擇ミ用フ。本邦亦其種類少カラズ宜ク其烈香アル者ヲ擇テ露水ヲ製スベシ。江戸花戶ロサハ

和蘭名「ワツテロセシ」ニ屬スト呼フ者花大サ玫瑰花ノ如ク

遠西名物考 卷二十四 風雲堂藏



白色。香氣尤強シ。又野薔薇ノ一種。葉深緑光澤アリテ其樹地ニ蔓延シ花差大ク其香氣「ロザイバ」ニ次ク此樹及ヒ野薔薇和蘭名其他。玫瑰花。野薔薇花モ亦香氣アリ皆露水ヲ製スベシ

製法

薔薇花 生鮮ノ花瓣 四比 臣 六比 作ル

薔薇水 水 適宜

右格兒弗ニ内テ蒸餾シ大約露水十比ヲ取ル但露水ノ香氣減スレバ蒸餾ヲ止ム又此製法薄荷水ニ出ツ參考スベシ

又法

早朝ニ薔薇花瓣ヲ採リ分量適宜ニ格兒弗



ニ内レ又別ニ花瓣ヲ取り搗テ汁ヲ絞リ是ヲ加テヨク浸浹セシメ塊ヲ蓋ヒ固封シ淹スヒタ一ニ宿ニノ重湯ニテ蒸餾シ其水ノ香氣減スルヲ度トシ蒸餾ヲ止ム取總テ斯ノ如キ芳香ノ露水ヲ取りタル時。香氣微ナルコアレ硝子壺ニ收メ固封シ一ニ週モ貯フレバ香氣ヨク出ル者多シ。或ハ其硝子壺ヲ大陽ニ曝シ或ハ燄處ニ置ク片ハ香氣出ル殊ニ速ナリナリ

主治

薔薇花。玫瑰花共ニ種類多ク花色モ亦異ナレ

用唯其尤芬烈ナル者ヲ擇テ露水ヲ取レバ其精微

揮發ノ香氣ニ由テ精神ヲ活潑清爽シ心胃ヲ健運

ス但蕃薇花總テ白花及帶白人露水ハ微利セシメ

清涼シ粘稠ヲ稀釋シ汚液ヲ淨刷ス故ニ内藏壅塞

依剥昆<sup>イボ</sup><sub>コシ</sub>兒<sup>エ</sup><sub>レ</sub>脾病。焮衝。眼焮腫。頭痛等ニ効アリ玫瑰

花總テ赤花ノ露水ハ收瀦強壯メ清涼ス故ニ下

利吐。嚙下血。月經過多。白帶下。等ニ良効アリ外敷メ

眼。焮熱腫痛。及ビ淚多ク漏泄スルヲ治ス。車前水若

ハ槓植核ノ粘汁ヲ加ヘ施メ殊ニ良○粧顏水トシ

外敷メ面部ノ皰疹汗皰等ヲ消シ肌膚ノ粗糙ヲ滑

澤<sup>白</sup>ス収伍



蒸餅

又<sup>ハ</sup>ニ<sup>ス</sup>羅<sup>ハ</sup>口<sup>ト</sup>ト蒸

製法 大麥粉ニ水適宜ニ加ヘ蒸餅母出ツニ或ハ酵

上少許ヲ加ヘ拌<sup>カキマ</sup>セ捏<sup>コネ</sup>テ餅ノ形ト爲シ熟炮メ放冷

シ貯テ食料トス尋常ハ蒸餅ハ大麥粉ヲ用テ上好

ノ者ハ小麥粉ニテ製ス○蒸餅ノ中心柔ナル處ヲ

取リ乳汁ニ煮テ外敷スハ硬腫ヲ軟化ス或ハ蒸

餅ノ中心ニ醋ト水ヲ加ヘ搗テ泥ト爲シ外敷メ焮

腫ヲ消散ス収伍

蒸餅母

ヘルメンタム  
シレデギ蘭

製法

小麥粉シレ水ヲ加ヘ捏テ泥ト爲シ。壺ニ内レ  
蓋閉メ煖處ニ置、或ハ自之泡醸メ酸味ヲ生ス。此即  
蒸餅母ナリ。是ヲ蒸餅ノ料ニ和シ、炮熟スレバヨク  
膨起ス。即チ酵ノ一種ナリ。蒸餅中、酒、糖、水、炭、灰、  
[主治] 外敷メ凝結ヲ溶解シ、堅硬ヲ軟化シ、粘稠ヲ稀  
釋シ、ヨク滲透メ、腫瘍ヲ消散シ、或ハ化膿セシム。  
[醱] ゲスト、又、ギスト、蘭、  
是ハ麥酒、葡萄酒、醋等ヲ造ル時、泡醸ノ上面ニ泡起  
セル浮沫ヲ抄ヒ取り、或ハ其泡醸シ了リテ後、桶底

降リ沈ム所ノ稠厚ナル渣脚ヲ分チ取り貯フ是

即チ酵ナリ、通例多ク麥酒ニ生スル者ヲ取り用フ

此酵ハ亞兒加利鹽ト酸性鹽トノ悍烈ナル精氣

及ビ土氣ヲ含テ曰ク物ヲ烹醸化熟セシムル性力

アリ、故ニ一切醞釀スヘキ諸液ニ加テ速ニ泡熟セ

シメ、或ハ蒸餅、鬆糕等ノ料ニ加ヘ炮蒸メヨク膨起

セシム、或ハ燒酒ニ是ヲ加テ蒸餾スレバ其精氣ヨ

ク蒸騰メ尤銳烈ナリ、但、文火ヲ以テ慢緩ニ蒸餾セ

ザレバ酵先ヅ蒸升メ燒酒ト調和セズ其銳烈ノ佳

味ヲ失フ

又法<sup>ハ</sup>忽布<sup>ホクフ</sup>麥酒ノ條註ス少許ヲ取りテ水煎シ此汁ヲ

麥蘖ノ粗碎<sup>ヒヤク</sup>ニ濕<sup>ヒヤク</sup>キテ過ク洗滌セシメ煖處<sup>ニ</sup>置<sup>ク</sup>

ハ漸ク泡醸<sup>ヒヤク</sup>ノ上好ノ酵ト大ルカリ<sup>ニ</sup>是ヲ麥酒若

ハ蒸餅等ニ加ヘテ泡醸膠起セシムルヲ前説ノ酵

ト同シ<sup>ニ</sup>取<sup>ル</sup>蒸餅膠起セシムルハ一ハハハハハハハハハハ

悉契瓦刺斯<sup>シヤク</sup>蘭<sup>ラン</sup>合<sup>カ</sup>シケイハ<sup>シ</sup>泌<sup>シ</sup>別<sup>レ</sup>ノ義<sup>ナリ</sup>

是ハ蒸餾セル露水及ビ精液等ニ其油ハ混淆セル

ヲ分泌スル器ナリ<sup>ニ</sup>其形<sup>ニ</sup>斯<sup>ノ</sup>如ク上<sup>ノ</sup>潤<sup>ク</sup>下

漸ク窄<sup>ク</sup>メ細<sup>キ</sup>管<sup>ヲ</sup>爲<sup>シ</sup>漏<sup>斗</sup>ト人<sup>ノ</sup>如ク<sup>シ</sup>硝子<sup>ヲ</sup>以<sup>テ</sup>



造ル<sup>ニ</sup>是ヲ用ル<sup>ニ</sup>ハ手指ヲ下口ニ當<sup>テ</sup>塞<sup>ギ</sup>此器ニ

油<sup>ノ</sup>混<sup>シ</sup>タル液ヲ盛<sup>リ</sup>暫ク静定スル<sup>キ</sup>ハ其油

聚<sup>リ</sup>凝<sup>リ</sup>ノ上面ニ浮<sup>ミ</sup>或ハ下底ニ沈<sup>ム</sup>是各<sup>ニ</sup>其油ニ

輕重アレバナリ<sup>ニ</sup>此時其下口ヲ開<sup>ケ</sup>バ其油ノ上面

ニ浮<sup>ム</sup>者ハ水ノミ先<sup>ヅ</sup>漏<sup>リ</sup>下<sup>リ</sup>隨<sup>テ</sup>油<sup>ノ</sup>下<sup>ラ</sup>ントスル

時復<sup>シ</sup>手指ヲ下口ニ當<sup>テ</sup>塞<sup>ギ</sup>留<sup>メ</sup>其油ヲ他<sup>ノ</sup>器<sup>ニ</sup>

寫<sup>ス</sup>ナリ油<sup>ノ</sup>沈<sup>テ</sup>底ニ聚<sup>ル</sup>者ハ右ノ如ク<sup>メ</sup>油<sup>ノ</sup>先

ツ漏<sup>リ</sup>下<sup>リ</sup>隨<sup>テ</sup>水<sup>ノ</sup>下<sup>ラ</sup>ントスル時<sup>ニ</sup>下口ヲ塞<sup>ギ</sup>留<sup>テ</sup>水

ヲ他<sup>ノ</sup>器<sup>ニ</sup>寫<sup>シ</sup>分<sup>ツ</sup>ナリ<sup>ハ</sup>其形<sup>ニ</sup>留<sup>シ</sup>ナリ

又法<sup>ニ</sup>洋紙二枚ヲ取<sup>テ</sup>其藥露ニ沾<sup>シ</sup>是ヲ漏斗ノ

本草綱目卷之二十四

内面ニ周ク布貼シ是ニ其油水ノ混ミタル液ヲ注  
 キ寫セバ其水ハ透漏シ油ハ其紙ニ留ルナリ  
 ○右ノ如クメ分子取りタル油ニ仍多ク水雜テ  
 分子難キ片ハ是ニ紙捻子ヲ浸スベシ水ノ紙捻  
 子ニ吸收ス是ヲ絞テ數浸セバ水盡ク消去ス  
 此報其下口ニ附ルハ其紙ノ土面  
 染レ染レ土面ニ粘リ難ク其紙ニ  
 油ノ分子ハ其紙ニ留ルナリ其由  
 遠西醫方名物考卷二十四終

東都書林青藜閣發行醫書豫顯目錄

和蘭醫學範圍提綱 棟齊宇田川先生著 全三冊 醫學入門 植學啓原 宇田川榕庵先生著 全三冊

同 内象銅版圖 同上 全一帖 舍密開宗 同上 全一冊

增補和蘭藥鏡 同上 全八冊 醫療正始 沖齋伊東先生著 全五冊

遠西醫方名物考 同上 全六冊 泰西名醫彙講 紫川眞作先生著 全六冊

同 補遺 同上 全九冊 要術知新 玄澤大槻先生著 全三冊

瘍醫新書 玄澤大槻先生著 全四冊 西音發微 同上 全二冊

書賈 青藜閣 須原屋伊八

江戸淺草茅町二丁目

