

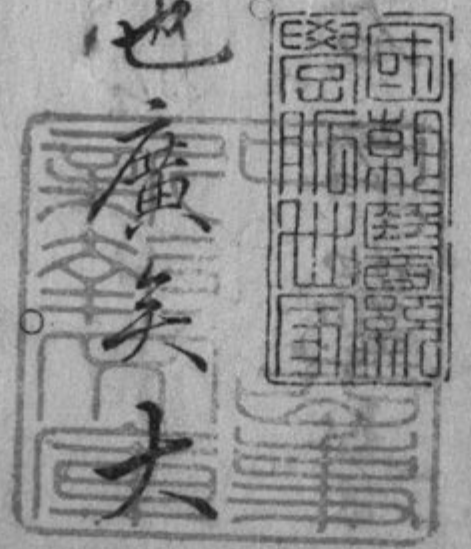


✕
k 16-1

早豐堂文集

卷一

解體發蒙序
 夫吾醫之為道也。廣矣大矣。其為術也。不簡不約。則不能為其用焉。視今之醫。不循經旨。不覈本草。或詭



5册-1-5
 491.1
 Ka-9
 1



No. 2426
 18 K 16-1



富士川文庫

2493

遇。若。稽。偏。僻。之。古。方。以。脾
臆。輒。近。或。翻。譯。鳩。舌。懈。行
之。文。辭。以。為。金。針。玉。條。爭
竒。競。新。崇。飾。門。左。者。溜。之
皆。是。也。吾。友。三。谷。公。器。者。

蓋。江。北。之。一。巨。擘。而。寓。於
平。安。蚤。見。者。也。能。紹。箕。裘
之。業。曝。眼。於。醫。經。竭。力。於
經。方。激。之。事。實。者。有。年。于
茲。嘗。從。蘭。山。翁。脩。緒。鞭。之。

學翁著本草綱目啓蒙。公
器為之後序。自翁之東來。
舉世稱公器博物。或推為
本草家。是余竊為公器憾
焉。又

享和壬戌之冬。友人某請
解屍於。官公器與余同與焉。公器
所盼折毫。疏銖出精入神。
遂乃覃思研精。具圖作解。

題曰解體發蒙。若不知者
凌觀之。則或呼為解體家。
余又為之。恐懼之。頃問序
於余。蓋本草及解體者。於
吾醫。雖所當致思。於公器。

乃六一斑之餘。緒身如其
全豹。則在醫經。以方與事
實也。可謂能廣能大。能簡
能約者也。是以陳言余之
所以為之。憾且懼者。以為

之序
 者
 文化庚午春三月
 典藥寮醫員朝散大夫
 長門守和氣惟亨誌



歸一源直行書
 和氣
 惟亨

解體發蒙序

嘗テ聞ク太一西ノ之國恒ニ教シ其レ黎一庶一勵シ

精一力一磨カ智一巧一狂一燕一昭一策一臺一求一士一

也一於レ是ニ乎一悉一尔一寔一去一之一子一乃一藉一

于一所ニ好一夙一夜一僊一勉一以テ從一其一教一令一

矣一彼一緻一密一於一人一身一內一景一以テ此一

オランダノ方

オランダ

シモクノモノ

中

上

キテ

シカ

テカ

タル

テ

ニ

ニ

ガ

ニ

ニ

オランダ

コニカ

ナルモ

ハラノウチ

テ

右也。然於^{ナリト}司命^シ之^レ至道也。素^{オクフカキ}不^ル取^カ舍^レ
 所^レ未^ダ盡^サ在^ニ焉。取^レ以^{ナリ}不^ル可^{カラ}無^ク取^ル舍^レ
 也。甚矣近世^ニ之^レ醫流多^ク依^テ著^ル于^ニ彼^ニ法^ニ特^ク
 我^レ邦^ノ之^レ醫流多^ク依^テ著^ル于^ニ彼^ニ法^ニ特^ク
 一^ノ隅^ニ之^レ見^ラ固^ク執^テ一^ノ偏^ニ之^レ說^ヲ尊^ム之^コ
 為^ス鬼^ノ神^ト愛^ス之^ク如^ク父^ノ母^ト或^ハ侏^ノ離^ト之^ク
チククヤ

言^フ左^ノ枉^ニ其^レ行^ヲ者亦^モ有^リ焉。至^ニ意^ヲ鮮^ニ
ヒタリニハ
 之^レ任^ニ者豈^ニ可^キ不^ル慎^ニ忘^セ乎^カ。嗟^ニ州^ノ
 三^ノ谷^ノ氏^ノ蓋^シ有^リ見^テ于^ニ茲^ニ若^ク解^レ終^レ後^ニ
 象^ノ之^レ書^ヲ採^リ而^シ說^ク之^ヲ粹^ニ微^ニ目^ヲ眩^ス之^コ
パンセフ
 真^ニ如^ク束^シ法^ヲ醫^ヲ經^ニ是^レ非^ニ乎^カ。經^ノ方^ヲ解^シ
メニミル
 法^ノ家^ノ而^シ未^ダ解^レ幾^ク乎^カ。右^ノ所^ヲ未^ダ幾^ク遂^ニ

紹隆結之芒^{オ、ヒ}至^ニ題^ス先聖之教

旨^ニ復^タ足以^レ俾^セ之^ニ蒙^ル昧^ナ者^ヲ始^ニ知^ル

凡^レ眼^ノ之^レ有^ル取^ル不^ル能^ハ以^ル去^ル矣^ニ初^ニ豈^ニ

禁^ニ以^テ診^ル病^ノ處^ノ方^ノ之^レ資^ニ觀^ル哉^ニ實^ニ醫^ノ

國家^ヲ之^レ大^ニ舉^ル也^ナ於^テ乎^ニ三^ニ谷^ノ氏^ノ

業^ヲ謂^フ之^レ不^レ讓^ラ管^ノ仲^ノ也^ナ不^レ深^ク誣^ヒ而^シ

已^ニ矣^ニ予^レ曩^ニ著^シ醫^ノ學^ノ救^ル弊^ノ論^ヲ以^テ問^フ

于^テ公^ニ專^ラ攻^ム治^ル術^ヲ而^シ未^ダ遑^ニ藏^ル象^ノ今^ニ

也^ナ初^ニ書^ル之^レ出^ル不^ス無^ク鳩^ノ在^ル之^レ想^ヒ焉^ナ

喜^ニ題^ス一^ニ言^ヲ云^フ云^フ尔^ニ

文化^ニ已^ニ已^ニ冬^ノ平^ニ安^ニ寫^ル橋^ノ篤^ノ之^レ譔^ス



秦親寔書



[Faint, mostly illegible handwritten text in cursive script, possibly bleed-through from the reverse side.]

解體叢蒙後序



史古籍之難辨。古言之難明也。尚矣。蓋以世襲事矣。加旃詮釋失其解也。世之為謬釋所誤。勅輒空。終於古經者。亦不為不多焉。是坐弗善信善讀也。豈可勝歎哉。故其解之。

必談其人而後可以始得辨
 明焉。為信好之深。熟思之至。
 自有神通靈怪之時而已。余
 嘗謂若夫詩書訓詁小差。尚
 無損于風教。於我醫籍。見固
 性命所係。莫重焉。莫大焉。故
 其書不可不辨也。其言不可

不明也。夫格教之道。日新無
 窮。是以古來可必盡是焉。後
 未可必盡非焉。且言有詳繁。
 名有同異。論有當否。不可不
 擇焉。古言人者九竅。而如女
 子。見多一竅矣。抱之為子。臍
 或為膀胱。子孕胎倒懸。而以

為轉生矣。訣如斯類。亦當不
 壹而足也。豈不有詳概同異
 當否乎哉。友其辨之。分明
 之。自非曾藏宇宙。驗事究理
 者。固非所得。覬覦也。友兄之
 為公。益為人。倣儻。劉邁。好古
 耽學。浩覽強識。于華子。蠻莫

不涉獵。而最殫思。於炎杆之
 道也。常慨世醫。無稽。矇昧。不
 經旨。乃奮志。攻經。剖體。親內。
 折衷。諸友。激發。諸新。反覆。精
 覈。彙輯。成編。亦是。字言。如珠。
 旨始。正俾。古聖。玄蹟。瞭然。于
 今日。矣。曷。可不。謂。一大。功業。

裁意初編一行則不特後進
 之登蹄亦允黎庶之悒悒也
 於卷尾也。所以不自揣而題
 於卷尾也。所以不自揣而題
 文化已已冬平安奧之基識



解體發蒙

題言

一古云地為人之下太虛之中者也蓋先聖之窮理於物
 自此始也乃在璿璣玉衡以齊七政之行度所謂民則
 不惑事則不悖者以此故也降至夏后之世羲和廢其
 職倣擾天紀失其交會胤侯之征所由起也及周之衰
 七政之交會人不知有定期焉亦見以為常孔子之
 曰行夏之時孟子歎之曰千歲之日至可坐而致也
 我先聖之道雖明于上古周末至漢初殆將墜地也遂
 或致謂天平而無與地異矣錢虞山嘗曰自周禮以醫



師分屬六官而其任漸輕其道漸隱抑其任之輕人亦
 賤之故有識之士耻為之是所以其道漸隱也然或有
 恐斯道之棄守其業而浸廣之者焉亦為之補翼者扁
 鵲特其雄而已矣緩和二工雖傳名於列國未聞有其
 書顧是僅老於技者也夫有若子思子輿之賢哲能主
 張其道然苟卿猶作非十二子矧我道之無人乎其禍
 烈於秦火者乎逮西漢初陽慶者出曰慶有古先道遺
 傳黃帝扁鵲之書然今視倉公所治驗其誤藏象猶有
 以天為覆盆者焉即其所謂不能全者不啻其謙辭也
 且從倉公學其方法宋高王馬馮杜唐之諸子未曾聲

於世是謬傳古經者必矣終使世有有病不治常得中
 醫之諺焉班史之所以謂今其技術晦昧也至東漢末
 有華陀張機而如陀也性惡小人幻妖之術以侮世俗
 耳固非吾黨之士則亦不足深論也如機也後漢三國
 之史雖未曾記其名蓋按定古方者故皇甫氏特稱之
 晉書皇甫謐傳云然按其方法奚啻龔倉公之誤而已
 哉以胞為腸胱胃倉張二子猶此也況乃下焉者乎六
 朝以還及隋唐又復踵倉張之跡愈訂愈錯益解益紛
 於是乎古先之道肆以泯然故宋元之間鄉原之醫日
 起月盛以及吾

東方亦唯勤在姑息焉。或近世一二豪傑欲辨之惑者，
 卻陷異端之窟而自小也。豈可不哀哉。余夙有歎於斯
 矣。而欲以擣昧之識，必磨之材，有救於數千歲之後，豈
 其任乎哉。然竊謂明清之窮理家，據據遠西之說，乃破
 周漢之疑城，直入虞夏之靈室，則不復敢從事於此乎。
 先輩曰：夫人者一小天地也。遠西能精其大者，則推諸
 七尺軀，亦必能如此矣。是以吾

邦近時，鳩舌之學日闢，解行之書翻譯者，不翅數十家
 焉。余幸採之玩之，琢古磨今，有年於茲，輒始得會心開
 眼，視藏府之情狀，經絡之動靜，猶懸明鏡，自見面像，以

至燭後人之暗索，闢古先之微妙矣。因不堪起舞，自不
 量力，又忘固陋，舉其歸趣相符者，聊作藏象之解。丹波
 氏亦嘗曰：辨豆之論與大氣舉之之說相符，是可以證
 已。

一古人謂藏象者，列子白虎通之類，盡取徵於醫經。呂覽
 淮南子之類，則駁雜不純，所以有異同也。可以見中古
 之紛然也。中庶子所喜之古傳，與扁鵲異，而呂劉二家
 固非其顯門，則誠不可印泥。然間亦有可以觀者，則引
 而按讐焉。凡至辯形體之義，未有如醫經微密者。故今
 雖據遠西之質測，證諸目擊親驗，亦必折衷於醫經而

決是非於經方為斯編之要。雖後盲之猶填，若有遇中其真者，則隨得採之。余所按之醫經經方，每舉以辨是經傳，是註解，是攙入附會。今斯編唯標以經與方者，從簡耳。猶各記篇名，以便其搜掇。余嘗有醫經探蹟經方索隱之著，聊識管見。今摘其畧，以贅於此。

前漢書藝文志七畧劉歆七畧醫經七家二百一十六卷醫

經方為二家者蓋始於漢漢之學尊專門也其一曰黃帝內經十八卷今

稽之史記本紀有順天地之紀幽明之占死生之說存亡之難之數言無述作內經文則不可知所謂三墳者乎否而倉公傳有黃帝扁鵲脈書上下經之目

則漢興以前之書奚容疑乎然竊以為班志所記其

卷帙何多哉恐倉公之傳有所敷演者歟今內經中

下經之語其說與倉公傳亦一致也足可以證耳今之所傳雖則除運氣七

篇亦其簡編猶為浩大也是必有東漢以降攙入也

甲乙經自序云今有鍼經九卷素問九卷即內經十

八卷也蓋鍼經即內經之註素問亦內經之傳也猶

後世有素問運氣論難經本義也各以其所見作之

傳註之名而已後漢郭玉傳云郭著鍼經診脈法傳於世則皇甫謐所謂鍼經者蓋是也

素問之目雖見傷寒論序不可以為據要班志不記之則東漢以降之名亦必矣若夫太素九靈靈樞則隋唐以降之稱也甲乙經運氣錄此觀之班志所記既氣七篇等並有愚考今畧之

非陽慶所授之舊。而今之所傳，必非班志所記之數也。故古人既議之者多矣。今記其數說，或曰：素問鍼經明堂三部之書，非黃帝書，似出於戰國。曰：非六聖上智孰能知之。戰國之人，何與焉。宋林億等程頤曰：甲乙經序觀素問文字氣象，只是戰國時人作，謂之三墳書，則非也。道理卻總是想當時亦須有來歷。二程全書陳氏曰：黃帝與岐伯問答三墳之書，無傳尚矣。此固出於後世，依託。要是醫書之祖。馬端臨文獻通考聶吉甫曰：既非三代以前文，又非東都以後語，斷然淮南王之作。予意鴻烈解中內篇文義實似之矣。或醫士未焚，當時必

有岐黃問答之書。予故以為岐黃問答，而淮南文成

之者耳。明郎瑛七修類藁李濂曰：韓諸公子所著。醫史胡應麟

曰：文字古奧，語致玄眇，蓋周秦之際，上士哲人之作。

其徒欲以驚世，竊附黃岐耳。筆叢方以智曰：守其業而

浸廣之，靈樞素問也。皆周末筆。雅通清劉奎曰：內經多

係後人假托。今觀其筆墨，半似秦漢文字。瘟疫論類編是

此諸名家，雖極議之，皆第一時之目擊，未能的知其

詳焉。乃至其藏象，則數千年來，世未覩真面目，烏能

得探古先之至蹟哉。況吾

邦鼠輩之蠱測乎。亦不足掛之牙齒也。但物茂卿曰：

素問之書非出一家可謂頗有所見矣。公自言拙乎醫而偶是其素問評者吾不能無取舍。

其一曰醫經七家之一扁鵲內經九卷胡應麟曰或即今難

經也意八十一難之目雖見於傷寒論序固不_レ為

確據焉六朝以降稱述之則或有後人纔得其遺編

妄意附會攙入以充九九之數矣於是乎實始有八

十一難之目焉蓋倣魏王肅之補成家語者也故今

可認越人之手澤者不過十之二三而已矣難經簡

且易則唐宋以來至元清為之註釋者無慮數十家

率扶後人之附攙未始知越人之肺腑也或善鳴之

之士間有訛議者焉卻責咎於越人噫嗚不幸哉越

人不翅見殃亦寃之巨者也豈可不嘔嘆乎

經方十一家二百七十四卷其一曰秦始黃帝扁鵲

俞跗方二十三卷余竊稽之史記扁鵲傳所謂禁方

者蓋是也迺長桑以是傳之扁鵲扁鵲以是傳之陽

慶陽慶傳之倉公倉公傳之馬長馮信然如倉公及

與馬馮也語焉而不詳擇焉而不精者歟爾後又不

知其傳之所受授焉唯於班志而見其書名焉耳然

其傳既不詳精則其書亦必錯雜多矣是以後漢張

機為之校定西晉王叔和重加撰次即隋唐經籍志

所記張仲景方十五卷者蓋是也。隋書唐魏徵著舊唐書五代劉昫著

元吳州盧嘗評傷寒論曰淵奧典雅煥然三代文心

蓋上世遺經仲景特編纂之爾非其自撰之書也吾

邦目耕道人亦曰今有仲景之書則班志所記經方

者亡而復存焉余深信此二家之說而已矣

按傷寒金匱之書名並出乎後人之意焉。晉王叔和傷寒例皇

甫謚甲乙經自序張浥養生方梁陶弘景各醫別錄並味言其書名傷寒卒病論十卷

始見新唐書藝文志宋宋祁著即今傷寒論者是也蓋所

謂張仲景方十五卷其所宜崇尊者在乎辨三陽三

陰病後人見其篇中有中風傷寒之目乃收取其若

干卷遂呼為傷寒論矣憶者其禍自叔和誤為徒治

傷寒之書始矣而再成乎隋人之手焉凡心下痞堅

六便堅等之堅皆代以鞮是避隋文帝諱也其序文

亦蓋偽撰乎此時卑弱殊甚頗不與本篇相容故先

儒靜齋翁存其序而不取也翁嘗以行餘喜講傷寒

論大有所刪正焉實元王安道以來一人也。其二三弟子各

作之注解皆行于世至今學者苟講傷寒論者未能外翁之範圍也然未悟傷寒論之

名出於後人之意也故學者每苦其名義唯三字解

至費數萬言猶未能一定何也固非本篇之意也

金匱玉函經八卷見通志藝文略。宋鄭樵著然唐時既有

金匱之名見賈公彥周禮疏天官疾醫疏張仲景金匱云云蓋唐人
 或既有慨傷寒論之名及其筆削之非焉更按諸本
 書改命以金匱玉函經也且刪其序文及傷寒例而
 不載亦不諱堅字存仲景氏之舊者寧此也乎故千
 金外臺之類所折衷於此書者為多矣然今之所傳
 則屢經後人之手訂雖經後人之手訂尚可窺其古
 色者在焉東都山田子目耕道人並皆稱此書亦可
 謂有所見矣公嘗所著傷寒考及集成公行于世其叙張氏事跡和漢先輩未有詳於此者真博覽家也哉道人亦東都人也貫練百家茹吐古今乃著傷寒論解故七卷多所發明未梓行于世
 金匱玉函要略三卷亦見通志藝文略即今金匱要

略方是也蓋張仲景方十五卷內之三卷所以為三
 陽三陰篇之補翼者也然所謂收取之殘餘故當宋
 儒校正之日則傳而存者既數矣略云者亦依不全
 本也迺非叔和之舊況仲景之故乎其脫誤附攬詎
 遑枚舉惟宜左取右舍以裨經方之乏耳若其詳議及仲景事跡則見經方索隱今並略之又按外臺秘要引金匱要略方以為傷寒論者蓋亦為隋人所誤而已
 夫仲景定方者班志所記經方即扁倉傳授之禁方
 也蓋經方之立規矩也三陽三陰病為經中風傷寒
 為緯以總百病之部位以括外邪之形勢而極千變
 萬化所歸焉明方有執始以三陰三陽為部位實可謂發千古之秘奧矣以手足陰陽推經

絡者素為鍼灸所誤也。誤其語詳也。表裏為綱。內外用論病位者。蓋始於倉公。為目在藏則唯舉心。在府則唯舉胃者。從其省也。是一篇之體要。其語精也。按脈證處方劑。是一家之機括。所以謂藏府之情狀。稀者經方。而非醫經也。其適言之。亦惟傳註而已。然則何以分別經傳焉。凡主云與云者。蓋上古經文。其宜云者。恐張氏諸家傳文也。後漢以前傳註亦必有之。故其須屬刪削者。多在宜云者中。其不須刪削者。必在主云與云者焉。於主云者。問亦有可為叔和採入者。麻黃升麻湯。麻仁丸之類是也。宜云者。亦或有可以視者。挑核承氣湯。瓜蒂散之類是也。或有半經半傳者。或有註文混傳文者。又如半夏瀉心湯。傷寒論宜云。玉函函經主云。如麻黃連軛赤小豆湯。傷寒論主云。玉函

經宜云。不可不擇焉。若其宜主鄭重者。則由是推之。唐宋以下。筆削按之。諸本可以從其正。錯綜照應。則其條理自分明。而後入道進業。其庶幾乎。宋元以來。至明清。凡苟鳴醫者。靡不戶論家說焉。猶互有得失。未嘗無所發明焉。然自古從事經方者。多不精醫經。而從事醫經者。亦不精經方。故偏駁叔和撰次。未辨仲景按定。或經緯紊亂。或綱目雜糅。主客不別。有得其要領者。殆鮮矣。是徒知有經方之短鋒。而未知有醫經之長柄。殊不知短鋒之為用者。依有長柄也。故是彼非此。僅以蝸爭而已。豈可與語古先之至道乎。雖然。書不盡言。言不盡意。況至其不可

筆舌之際乎。則固在受教之人焉。其法可傳。而其意不可傳也。故曰。非其人勿教。是其所以為禁方也。學者其思諸。

一吾

邦寶曆之初。醫官東洋氏。創脩漢時剗剗之故事。乃著藏志一編。爾來倣其舉者多矣。及遠西學之益闡。稍得殲其細矣。大醫丞台州荻君門生中達若村二氏。以享和壬戌初冬。請之於官。而解視焉。余與二氏好。故得與親視焉。今標曰壬戌解視。凡寫其形狀色彩。量其大小長短輕重者。皆因此也。又標曰橘氏解剖者。石州

別駕南溪橘翁。以天明癸卯。而視焉。其圖記甚詳。翁之嗣子桃仙。嘗從余學醫經本草。以故得較其圖記。又標曰某氏解剖者。余友某所。隨小石翁。寬政戊午之舉。而窺其精也。亦採某所記。參其大小輕重。夫藏府之大小輕重。其不同也。猶其面然。今標斯三舉者。聊欲以示內經本藏篇之意旨耳。

一在秦漢以下。則未聞有能得其詳。作藏象解者也。故苟欲窮其精微。則不可不據遠西之書焉。然其學益詳。而其事益末也。不得不涉瑣瑣焉。世人之好怪也。翻譯者流。因以飾其說。勉為媒。但遠西之說。雖不得不取。然譯

者之辨。或有不信者焉。豈可不察乎。今採之緊要。記之以國字。優欲令初學莫塵昧而已矣。譯定流布於世者。解體新書為最。故資說於斯。標曰新書。又有新譯之書。漸出。則間亦搜採。以補新書闕略。並標曰新譯。解體新書者。遠西大醫學與般亞單姓。闕兒武思。名以彼。開闢來一千七百三十一年。所撰打係縷亞那都米書者。吾

邦安永之初。若狹侍醫玄白氏所譯也。彼一千七百三

十一年實吾。享保六年。彼開闢元年實吾。無仁帝三十一年漢平帝元

始二年。余於郭索之文字。未甚解。而猶能是非其譯書者。

實諸濃人江馬君也。今摹一二之蠻圖者。亦所得於其

藏書也。垣藩江馬父子兩君。以蠻學名海內。蠻籍亦甚富矣。余之鄉以犬牙相接。幸得耳其說。目其書。

一先聖之道。非亡於我亞細亞。存於彼歐邏巴也。彼之開

國比之我之魏焉。亦為甚通。是以其學實勝而野實勝

而野故。或有似乎我古先之道者焉。今也我學日文。而

我道日史。語曰。不以人廢言。苟欲擇善從之。豈可不徵

其實實乎彼哉。然彼之為學。尊乎坤道。卑乎乾道。先物

後理。貴形賤心。凡其所成說。亦不過如斯。猶一二作

出十作又之類也。較諸我聖人之學。則槩相反相戾。我

橫書直讀。彼直書橫讀。我左編右杜。彼右編左杜。雖然

不以脚代手。不以肛為口。男自男。女自女。只其所習不
 同也。已學者苟認此以觀之。庶幾乎其不差也。且夫彼
 所謂理者。率物中之區區。日月星辰皆非我聖人之真理。
 也。同聲相應。同氣相求之類。故其在物則至矣。盡矣。其在理則未必
 然也。凡事泥理則失物。拘物則亡理。自非物與理相兼
 則至道之微亦焉可窺乎哉。迺彼之於醫。巧於外科而
 拙於內治。是拘於物也。然世之淺學。慢一心歸命曰。彼
 能精其外。則於其內亦必不粗矣。是不深思耳。周漢之
之醫人猶憊之。況哉痔。唾。癰之技乎。迺班志所記黃帝
 外經三十七卷。扁鵲外經十二卷。後世失其傳。故如外
 科則不可不方密之。曰遠西詳于質測而拙于通幾。豈
 資於彼也。

可不謂確言乎哉。地球萬國分為五大洲。亞細亞。歐
 加是也。吾邦支那。朝鮮。琉球等屬亞細亞洲。同文同
 道。故今稱曰我。和蘭。諸人。利亞。亞魯。西等屬歐羅巴洲。
 異文異道。故今稱曰彼。獨其他書以我對支。那者。異支
 那者。今之濤。其總古今之名。自稱曰中華。曰中夏。吾
 邦古來呼曰漢。凡曰和漢。漢人。漢名。漢說之類是也。今
 又有指秦。漢之漢。言之者。覽者宜以分別耳。支那之人
 謂其南夷曰蠻。曰南蠻。蓋亞弗利加。歐羅巴。二大洲原
 自南蠻。關之大。槐氏云。亞別設二十五字。始出于亞細
 亞。亞刺未亞。故其文其俗皆相同。是以學者或總其二
 大洲并謂之蠻。至明清。或指其二大洲曰遠西。曰太西。
 蓋謂之南蠻者。以其風俗言之。謂之遠西者。以其地理
 言之也。吾邦近時為遠西學之徒。自稱曰蘭學。蘭即
 和蘭之略。其為學雖非和蘭一國之學。其傳之吾邦
 者。獨和蘭則稱之為和蘭學。亦何不可乎。故今或曰
 蘭曰蠻。曰遠西。唯取易通俗耳。和蘭者。洞盧蘭譯之轉
 即歐羅巴洲中之一小國。其大小比吾邦之西海道
 云。詳于司馬氏
 銅刻地球圖說

一讀斯編者。須要一洗其心神焉。勿計著後人之摹搽。勿迷醉譯者之媒。但寧協古先之旨趣。則僭踰之罪。必無所逃。余亦詎敢辭也。語曰。當仁不讓於師。覽者幸思諸。然斯編之於古經。誠未足以顯其幽眇。是不翅余謏劣不嫻文辭而已。侏離之學。日新月詳。猶且有納兒襪兒魚之類焉。或曰獸如馬。或曰有鱗魚。或曰無鱗魚。或曰一角。或曰雙牙。遂以無鱗魚雙牙者為真。詳于蕪葭堂。況藏象之微妙。必有未可以決者也。今不可徵之古經者。乃姑存疑。以俟後考。夫藏象者。診法之所原。方劑之所處。固人命所繫也。凡為醫者。豈可忽諸。冀同志之士。幸正余有誤。補其不足以益明古經之秘蹟。

則先聖之醫法。輒復其故。俞扁之功。可復詐矣。何必倉張云哉。迺於為天地化育之贊。亦胡難乎哉。文化丙寅冬十一月三谷樸書於江北見龍書齋。



Text in the right column, including faint bleed-through from the reverse side and two red square seals.

解體發蒙卷之一

江北 笙洲 三谷 樸 公器 著

村松侍醫 藤 玄秀 光明

門人 仙臺法橋 源 準 玄吉

松山醫士 梶 憲章 典卿

較 同

解體原旨

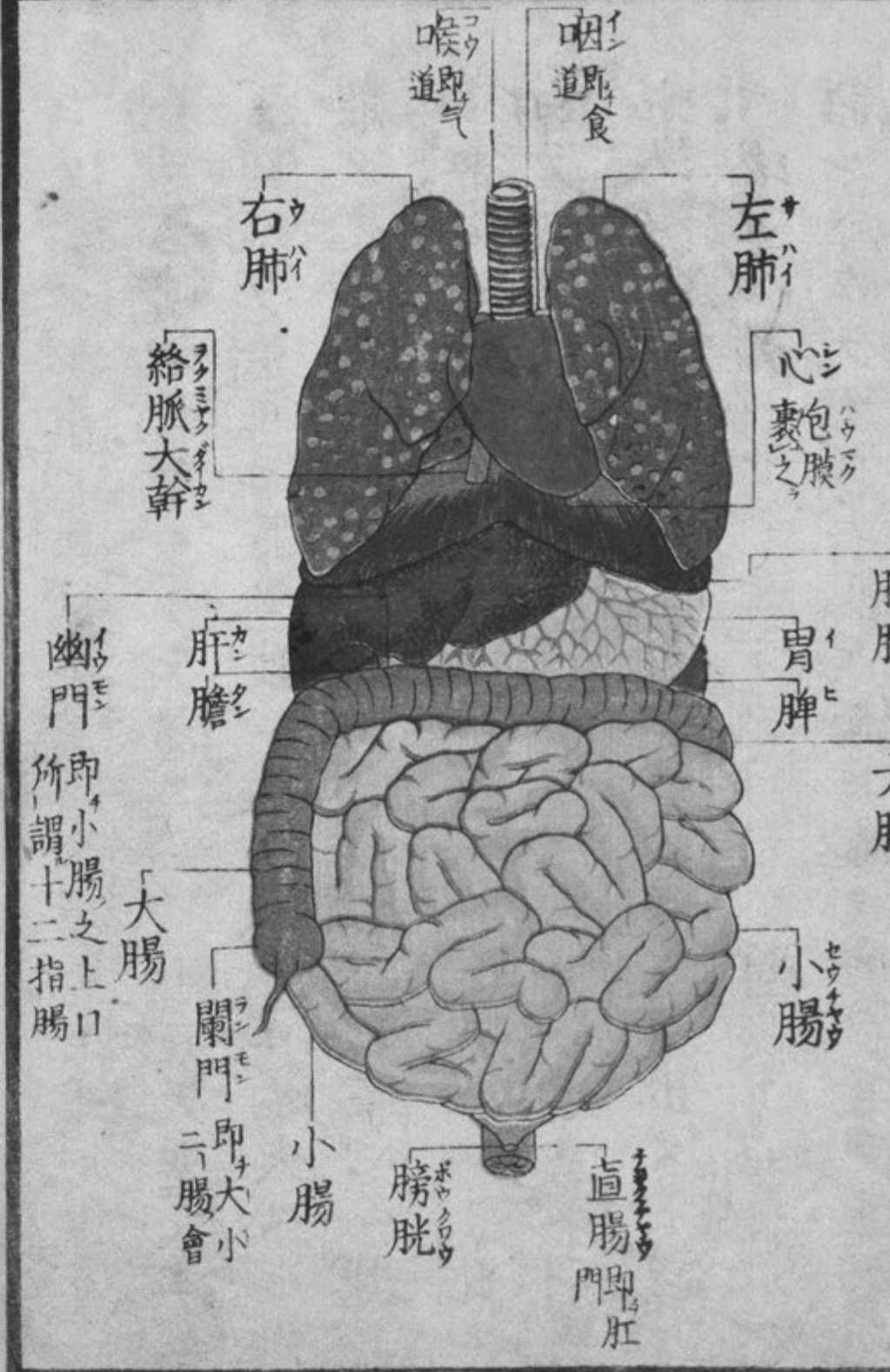
子思ノ曰ク。聖人ト雖レ亦知ザル所アリト。夫レ人身ノ内景ニ於ルヤ。解剖ノ之ヲ熟視スルニアラズンバ。豈能ク天造地化ノ奇機妙用ヲ窮盡スルヲ得ンヤ。

是ヲ以テ遠西ニ在テハ解體ノ一技ヲ内外醫科ノ總務ト爲ス所ナリト。故ニ其術ノ精妙巧緻ナルヲ或ハ漢人ノ未ダ及バザル所ノ者アリ。蓋シ我が醫經經方モ亦斯ニ權輿スルニアラズノ何ゾヤ。上古歷世ノ聖賢斯ニ資テ以テ智ヲ煉リ慮ヲ研リテ其方法ヲ創立スル所ナラン。此故ニ二千年來ノ人藏府ノ部位ニ曉ク經絡ノ情狀ニ昧シト雖バ猶ヲ其方ヲ執リ其證ニ隨テ之ヲ投スル寸ハ亦能ク其効ヲ奏セズレバアラズ。然レ若シ古三湖リ原ヲ討テ其壺奧ヲ探ラント欲スル者ハ亦敢テ斯ニ從事セザルベケンヤ。憶ニ内景

ニ明ナラズンバ以テ良醫ト爲ベカラズ。地理ニ詳ナラズンバ以テ良將ト謂ベカラズ。若シ逆賊ヲ掃ヒ強敵ヲ除カント欲メ其山形水勢ヲモ鑿ニセズ。慢ニ三軍ヲ發シ五兵ヲ動シテ以テ之ニ戰ハバ。卻テ其敗亡ヲ取シテ決セリ。若シ痼疾ヲ驅シ苛毒ヲ逐ント欲メ其藏府脈絡ヲモ辨セズ。輕シク鉞鍼ヲ銳ニシ峻劑ヲ進クメ以テ之ヲ攻バ。卻テ其命期ヲ促シテ必セリ。豈懼慄セザルベケンヤ。苟モ司命ノ職ニ在テ願クハ生以テ費スルノ請ヲ免ント欲スル者ハ之ヲ明辨ニシ詳覈ニセザルベケンヤ。然レ之ヲ明辨ニシ詳覈ニセ

一如何。惟空シク其實地ヲ履ニ及ハナカルベキノ
 經曰。若夫八尺之士。皮肉在此。外可度量切循而得之。
 其死可解剖而視之。其藏之堅脆。府之大小。脈之長短。血
 之清濁。不可不察。經水學者ソレ諸ヲ思ヘ。
 或ノ曰ク。世ノ解體ニ從事スルモノ。妾ニ割瀕ノ字
 面ヲ證メ聖人ノ意旨ニ出トシ。內經ノ全ク上古ノ
 書ニ非ズメ後人ノ攙入アルコトヲ知ズ。或ハ之ヲ知
 ト雖也。已ニ協トコロラ古語トシ。已ニ協ザル所ヲ
 後攙ト爲カト。余ガ譌ラク宋儒ノ始テ內經ヲ疑議
 ノ戰國ニ作ト云モノ。蓋シ剖視等ノ字面ノアルニ
 因ナラン。假令ヒ戰國秦漢ニ全成スト雖也。古書ハ
 則チ古書ナリ。故ニ以テ證スルノミ。且夫聖人ノ天
 下國家ヲ治ルヤ。罪ヲ伐シ賊ヲ誅メ。其生人スラ尚
 能ク之ヲ殺戮ス。蓋シ止ヲ得ザルノ苦心ニ出ト
 雖也。是即チ世ヲ撫デ民ヲ育スルノ深仁ノミ。此ニ
 由テ之ヲ觀レバ何ゾ況シヤ刑餘ノ屍體ヲ解剖メ
 活人ノ術ヲ索ルヲヤ。豈先聖ノ秘旨ニ出ズト謂ン
 ヤ。然也。釵股腸ノ姑息ト老頭巾ノ腐臭トニハ以テ
 語ルベカラザルナリ。然而也猶コレヲ言テ止ザル
 者ハ亦余ガ婆心ノ深切ノミ。

藏府前面總圖



藏府後面總圖



内景總括

夫レ人ハ地ニ生レテ命ヲ天ニ懸リ。故ニ喉ハ前ニ在
 テ天气ヲ肺ニ通シ。咽ハ後ニ在テ地味ヲ胃ニ達ス。兩
 肺ハ胸内ニ充テ心ノ左右ニ震キ。心ハ包膜ヲ被リテ
 肺ノ中央ニ離リ。膈膜ヲノ下ニ横隔メ肝脾胃ヲ屏フ。
 脾ハ左脇ニ在テ胃後ニ連ナリ。肝ハ右脇ニ在テ膽囊
 ヲ懷ク。胃ハ水穀ヲ委メ腹上ニ横屈シ。膈ハ露液ヲ出
 メ胃下ニ並屈ス。小腸ハ胃ノ下口ニ接メ。下リテ臍部
 ニ迂迴シ。少腹ニ環曲メ。其水穀ヲ受齎ス。大腸ハ小腸
 ノ下口ニ接メ。上リテ腹ノ右側ニ傍ヒ胃前ニ運リ左

側ニ下リ腎尻ニ出テ。其滓穢ヲ轉導ス。四腎ハ腰脊ノ

前兩眇ノ内ニ在テ。經絡ニ幹ノ左右ニ連ナリ。膀胱ハ

横骨ノ内直腸ノ前ニ在テ。上ハ濡腎ニ繋ギ下ハ陰器

ニ連ナレリ。是レ五藏六府ノ部分ナリ。夫レ水穀ハ咽

ニ因リ胃ニ委メ徐ニ小腸ニ容テ滿ツ。乃チ膽汁膈液

ヲ得テ消化熟メ精微ノ營液ヲ釀造ス。其液ノ造ヤ

飯チ小腸ノ捺出サレト爲テ奇縷諸道ニ入テ上リ。左

肩下ノ絡脈ニ和シ大絡ニ會メ心ノ右室ニ歸ス。乃チ

其液ト故血ト俱ニ右室ヲ出テ兩肺ニ入注シ。肺氣ノ

鼓囊セラレト爲テ復出テ心ノ左室ニ歸ス。乃チ肺氣

ヲ含ミ心氣ヲ舍メ活動シ。漸ク沁メ新血ト成ナリ。其
 血左室ヲ出テ大經ニ往キ。一身百體ヲ順行飛動ノ經
 脈支末ノ處ニ盡ク。其往盡ス所ノ處。即チ絡脈微細ノ
 者ニ傳ヘテ逆行靜流メ復リ。終ニ大絡ニ會メ心ノ右
 室ニ歸ス。復リテハ又往キ終リテハ又始マル。環ノ端
 ナキカ如シ。是ヲ以テ能ク生命ニ奉スルナリ。脾ハ其
 津ヲ行メ謂テ裨ク其液ヲ傳テ肝ヲ資ク。肝ハ門脈ヲ
 攝メ膽汁ヲ製シ。大絡ヲ收メテ其血ヲメ心室ニ復歸
 セシムルコトヲ將ドル。濡腎ハ大經ノ氷血ヲ分別メ其
 氷逆ヲ引テ膀胱ニ下輸スルコトヲ主ドルナリ。是レ臟

府主用ノ概略ナリ。尚ヲ各條各圖ノ下ニ詳ニス。

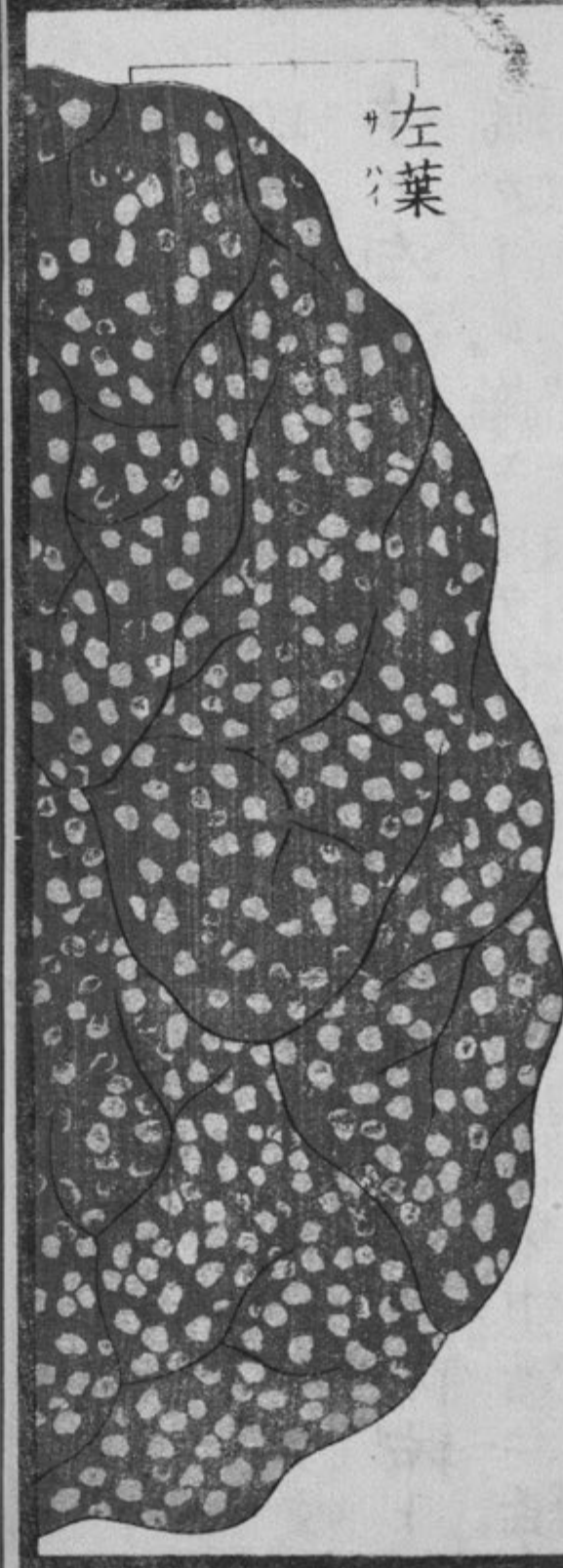
按スルニ古經ニ藏府ノ部位ヲ説モノ。醫ノ左右ヲ
 以テ病人ニ對スルノ辞ナリ。猶ヲ天地ノ左右ヤ文
 字ノ左右モ。皆ソノ臨ム者ノ左右ヲ以テ其左右ト
 爲ガドシ。故ニ以テ自己ノ左右ト爲寸ハ其實ニ乖
 違ス。蓋シ秦漢ノ學者此義アルコトヲ察セズ。遂ニ其
 部位ヲ錯シ并セテ其主用ヲ誤ル。是レ古經ノ傳ヲ
 失フ所以ナリ。宋ノ王達ヤ元ノ滑壽ガ輩已ニ肝ハ
 ヲ強御ノ解ヲ鮮ラ為ス。悲ヒカナ。又或ノ曰ク。靈書ニ千
 百人ノ中ニハ肝脾左右ヲ異ニスル者モ亦アリト
 云寸ハ蓋シ内經ノ所説ハ適フノ左肝右脾ノ人ヲ
 解視ル所ナラレト。亦傳會ノ太甚シト謂ツベシ。

肺分為兩葉圖

壬戌解視重百零五錢左葉三裂右葉二裂用竹管吹張之長九寸五分兩葉相紐之徑六寸五分一葉前後之徑亦六寸五分

橘氏解剖重百三十九錢其色深青黑凸處色稍淺某氏解剖重百六十五錢左肺二裂右肺三裂

左葉



右葉



喉嚨即氣管也其軟骨二十枚者向後漸薄竟缺並連食道之前

肺絡脈出於兩葉會歸心之左室起心之右室入於兩葉

肺中枝葉如葡萄子成聚圖

武蘭加兒所圖

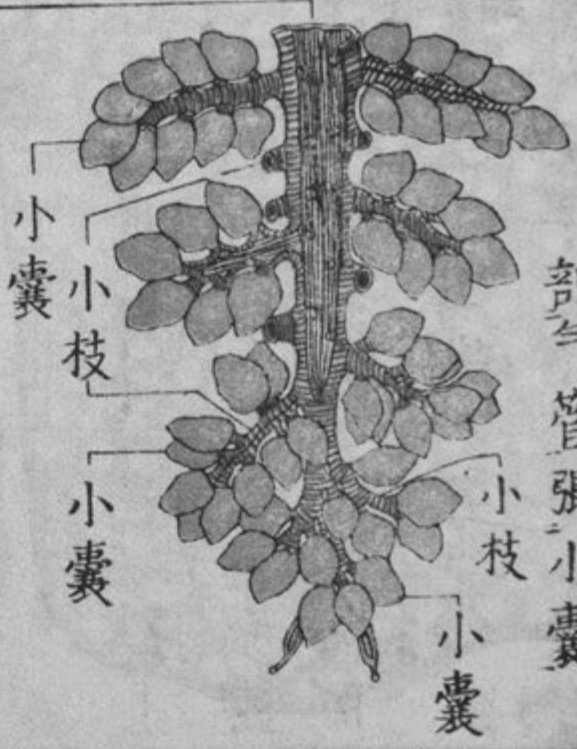
气管之一大枝



本合未分者以象震三卦也

新書所引

剖气管張小囊



气管之一大枝分多之小枝連綴無數之小囊小囊即小葉也

肺古訓フクニ肺今訓アヲギモ云壺名ロングン肺ノ字裕ニ市ニハ肺ニ作ルモノ非ナリ

肺ハ市ナリ市ハ艸木ノ貌ナリ其形狀艸木ノ枝葉ラ分ツガ如シ故ニ字市ニ从ヒ肉ニ从フ詩曰東門之楊

其葉肺肺風亦以テ肺ノ義ヲ解スベシ是諸藏ノ最上ニ在テ胸肋ノ郭内ニ充チ上喉嚨ヲ連子下心主ヲ蓋

下リ經曰肺者爲心之蓋也論又曰肺者藏之蓋也病能又曰肺者五藏六府之蓋也論九鍼是ナリ然ノ左右二分

垂ノ二大葉ト爲ル故ニ新書ニ左肺右肺ノ目ヲ分ツ

兩葉氏ニ其前面ニハ亦淺裂アリ或ハ左三裂右二裂

共ニ五葉ヲ爲モノアリ又或ハ左二裂右三裂

右唯ニ二裂ノ共ニ三葉ヲ爲モノアリ其色ハ青縹ニ

肺

微紅ヲ佩ビ其體ハ輕虚ニメ蜂窠ノ如ク敗絮ノ如
 ン能ク氷ニ浮ム所以ナリ其外膜ヲ剝テ之ヲ視ニ即
 チ喉嚨ノ兩又ノ此ニ入モノ支別無數ニメ枝ニ小極
 ヲ分チ其每端ニ指尖内空ノ小薄膜囊ヲ連綴セリ其
 形チ葡萄實ノ聚ヲ成ガ如ク亦艸木ノ枝葉ヲ分ツガ
 如シ其數百ノ小囊ナルモノ喉嚨ヨリ吸氣ヲ迎入ル
 寸ハ怒張シ呼氣ヲ送出スル寸ハ萎縮ス即チ肺ノ恆
 ニ能ク一張一縮ノ震クヲ蕪蕪タル所以ノ者ナリ又
 肺經脈ナルモノ心右室ニ出テ乃チ汗レテ兩葉ニ入
 テ支別彌布シ肺絡脈ナルモノ其支末ニ受テ漸ニ湊

合メ兩葉ヲ出テ復會ノ心左室ニ入ル經曰肺朝百脈
 別論此ヲ謂ナリ其肺中經絡ノ支末纖細ナルモノ悉
 ク其小囊ヲ羅織スルヲ猶シ木葉ノ細脈アルガトシ
 テ頭微鏡ヲ以テ適チ小囊ノ吸張呼縮ノ機巧ヲ以テ其生
 氣ヲ羅織ノ織經細絡ニ含メ其營血ヲ甦活ノ心室ニ
 歸宗セシムナリ故ニ心血ハ肺氣ノ鼓囊ヲ須テ以テ
 化成メ大經ニ行テ得ル者リ經曰心爲之主肺爲之
 相津液此ヲ謂ナリ主ハ君住ナリ相ハ相國ヲ云即チ
 夫レ肺ハ風氣ヲ呼吸ノ心血ヲ甦成シ聲音ヲ出シ腠
 理ヲ通シ以テ身中凡百ノ震機動巧ヲ起發スルヲ

職ノトルナリ。經ニ曰ク。肺ハ者ク氣ノ之本也。六節藏ニ此ヲ謂フナリ。

夫レ按スルニ肺ハ其ノ外ノ形ヲ以テ言フハ。或ハ三葉ナル者アリ。

者アリ。或ハ五葉ナル者アリ。蓋シ其ノ三葉ナル者ヲ

以テ正ト爲スベキカ。獸畜ノ肺ハ必ズ多岐ナリ。八九

葉ヨリ十二三葉ニ至ル者アリ。然レモ其ノ色モ亦人ト

異ニ多クハ白シ。余竊ニ謂フク蓋シ秦漢ノ學者。

或ハ獸ノ肺ノ色ヲ見テ以テ秋金ニ配スルカト。先輩

曰ク。抑モ以テ獸ノ藏類推ス。亦見ル所アリト謂フベシ。又

禽類ノ肺ハ朱赤ニ肩ニ在リ。斜飛スレ。龜鼈ノ肺

ハ泥綠ニ背ニ在リ。狀術スレ。亦是肺ハ藏府ノ蓋

タル所以ナリ。凡ク以テ物ニ死スル寸ハ其ノ肺ノ萎シ

大ナラシテ其ノ生活ノ機要ヲ察スベシ。人ト禽獸

ト謂フ。故ニ皆能ク氣ニ張リ水ニ浮ナリ。其ノ狀積ハ亦異ナ

心ノ肺ハ膈上ニ在テ能ク動ク故ニ陽藏ト爲スベシ。

脾肝腎ハ膈下ニ在テ皆静ナル故ニ陰藏ト爲スベ

シ。然レニ肺ヲ秋陰ニ配シ肝ヲ春陽ニ當スルモノ。恐

クハ古先ノ意旨ニ非ズ。附録ニ難シ經ノ肝得水而沈肺

得水而浮。木得水而浮金得水而沈。故ニ肺熟而復沈肝

熟而復浮云ク。噫呼コレ何ノ覺言グヤ。豈其腐熟ヲ

期テ其ノ生時ヲ談ルベケレヤ。是必ズ後人ノ臆度ニ

出テ越人ノ口气ニ非ザル者ナリ。夫レ木ハ水ニ浮

メモ腐ル寸ハ沈ム。金ハ水ニ沈ムモ腐ル寸ハ其氣

水面ニ浮ム。亦以テ肺肝ノ生熟ニ譬ベキノミ。

元身ノ經脈ハ心左室ニ出テ絡脈ハ心右室ニ入モ

ノナリ。但肺經ハ右室ニ出テ肺絡ハ左室ニ入ナリ。

是肺ノ諸藏府ト異ニメ其左右出入ヲ同クセザル

所ナリ。故ニ肺經肺絡ハ元身經絡ノ起原ト爲モノ

ナリ。經曰。肺者藏之長也。論亦此ヲ謂ナリ。長ハ上聲

易文言傳元者善之長也。蓋シ肺ハ藏府經絡ノ起始

ナルヲ謂ナリ。經脈絡脈ハ卷ノ四ニ詳ニス。喉嚨

ク和名ノドブ工。俗名ヒ。壘名リ。エハ气道ニノ即チ

肺管ナリ。食道ニ竝テ頸前ヲ下リ。下ハ兩又ノ肺葉ヲ

連子。上ハ披裂ノ會厭ト爲リ。又舌骨ヲ附屬ス。其形チ

恰モ龍蛇ノ如ク。其體ハ肉膜ヲ以テ二汁餘漱ノ嗽骨

ヲ累連セリ。其細頭高起ノ処ヲ結喉ト云。經曰。喉嚨者

氣之所以上下者也。憂患無是ナリ。蓋シ嚨ハ龍ナリ。其

形ヲ云ナリ。喉ハ候ナリ。其用ヲ云ナリ。左氏襄公傳註

也。即チ舊呼ヲ送上ニ新吸ヲ迎下スルノ義ニ取レリ。

會厭ハ懸雍垂ト別ナリ。即チ肺管ノ屬ナリ。其形チ蝮

蛇ノ口ヲ開クガトシ。乃チ飲食スル毎ニ管和ヲ會萃

ノ壅閉スルガ故ニ。飲食ヲノ食道ニ輸リテ管中ニ漏

バ忽チ咳ヲシム。若シ過チテ砂飲些食ヲ漏洩セシムレ

太ハ夕長ク數十枚ノ軟骨ヲ連續ノ實ニ長蛇ノ肺管ハ

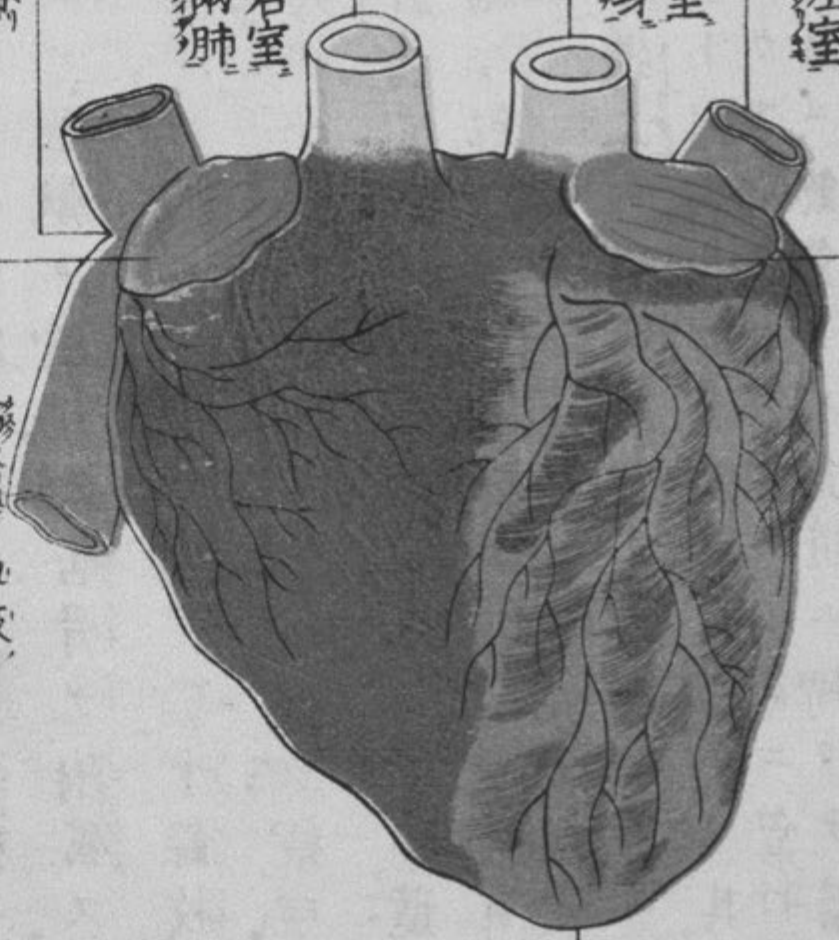
心去包膜圖

肺絡脈自兩肺復會入左室

經脈大幹出於左室分行一身

肺經脈出於右室泌往兩肺

絡脈大幹自一身歸會入右室



左耳之佐經幹氣血

右耳之佐經幹血液

下正當之乳

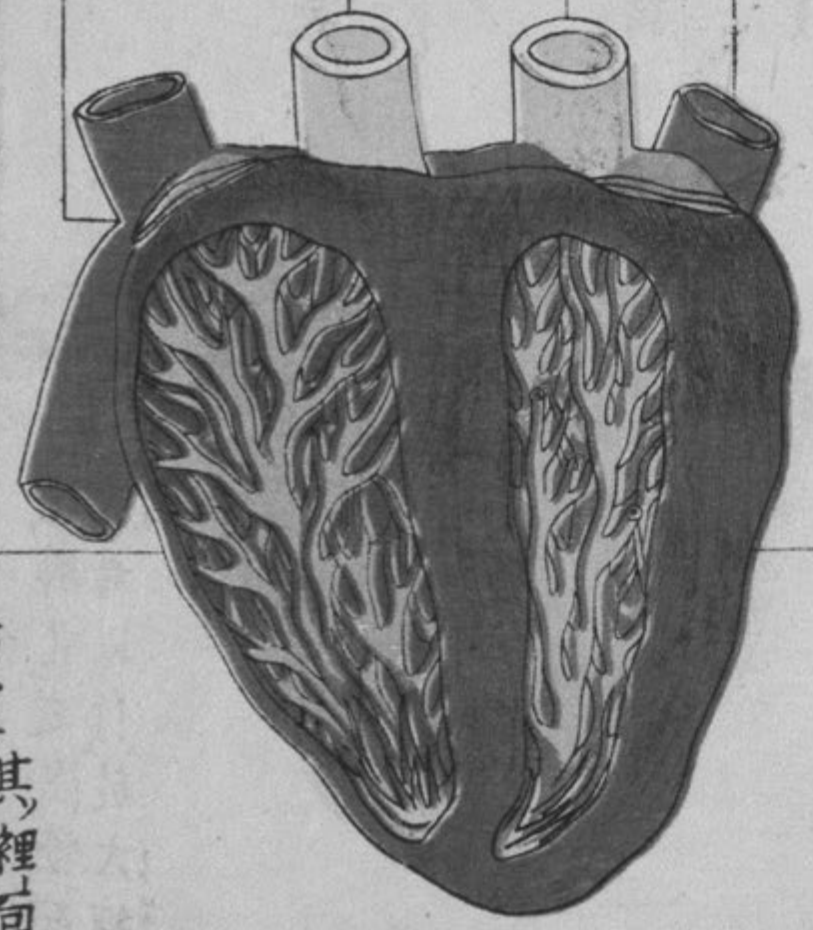
縱剖心視兩室之分圖

肺絡脈二

經脈大幹三

肺經脈一

絡脈大幹四



左室其內有肉紐攢簇焉

右室其裡面自裂亦如聚肉脈

横截心視右室以抱左室圖

壬戌解視

重六十錢張

三寸五分徑

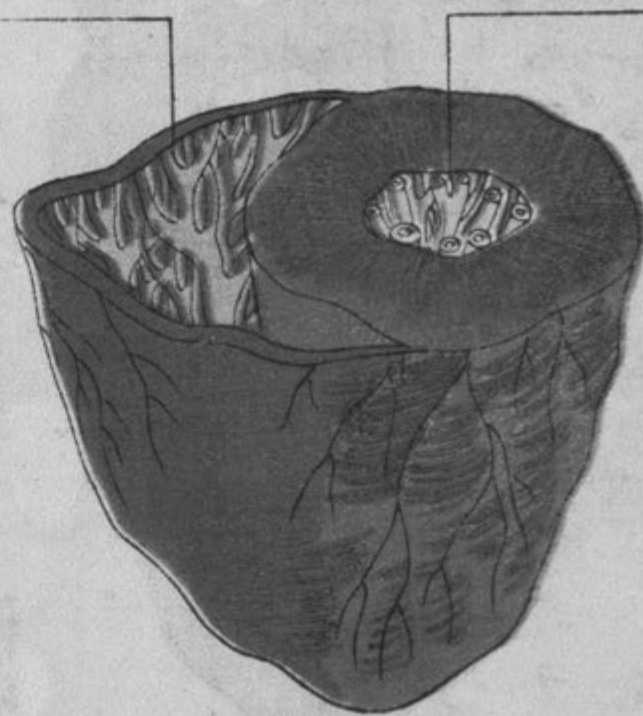
二寸八分

橋氏解剖

重八十六錢

某氏解剖

重七十五錢



左室 容肺化之氣血而變
成焉以行於大經隧

右室 受故血與新營
注出諸兩肺

心 今訓アカギモ俗名マルギモ

心ハ其字古篆ニ作ル形ニ象ドルナリ胸上兩乳

ノ間ニ在テ左右肺葉ノ中ニ麗リ其全形ハ椰子ノ如

ク又齒齒ノ倒掛スルガ如シ上ハ圓大ニメ下ハ尖小

ナリ鳥獸ノ心モ大抵ニ同形ナリ但シ其下尖ハ微前

ニ出テ左ニ向ヒ正ニ乳下ニ相當レリ即チ字尾ノ斜

垂スルモノ是ナリ外包ノ膜囊ヲ脱メ之ヲ視ニ上側

ニ兩小肉耳アリテ附ク之ヲ左耳右耳ト云得申ニ空

テ心血ノ出即チ字傍ノ兩點アルモノ是ナリ又剖載

メ之ヲ視ニ縱ニ中隔アリテ左室右室ノ分アリ物理

小識ニ之ヲ左竅右竅ト云。即チ字中ノ縦畫アルモ
 是ナリ。左室ハ肉厚ク空狭クメ内ニ肉紐ノ攢簇スル
 アリ。其形チ恰モ掃帚菰ノ如シ。右室ハ肉薄ク空廣ク
 ノ以テ左室ヲ抱デ血液ヲ盛テ多シ。蓋シ兩室ノ分ア
 ル者ハ外ハ陽ニメ内ハ陰ナルノ義ナリ。以テ離三ノ
 卦ニ象レリ。其色ハ鮮赤ニメ亦火狀ニ象レリ。圖ニハ
 儼ル者ハ猶ヲ死血上頭ヨリ四ノ大脈アリテ出入ス。
 ノ變黒ナルガ一ニテ。其一ハ肺經脈ニ右室ヨリ出テ
 其ノ二ハ肺絡脈ニ兩肺ヨリ出テ會メ左室ニ
 ノナリ。其三ハ經脈大幹ニ左室ヨリ出テ分レ
 入モノナリ。其ノ四ハ經脈大幹ニ左室ヨリ出テ分レ

テ周身ニ往モノナリ。其ノ四ハ絡脈大幹ニメ周身ヨリ
 復リ會メ右室ニ入モノナリ。經曰。心主脈。九鍼論宜此
 ヲ謂ナリ。心室ハ恆ニ開闔弛張メ以テ營液ヲ鼓動シ
 気血ヲ化成メ之ヲ經絡ニ往復スルヲ爲モノナリ。
 四大經絡ノ終始スル所ノ処ニ各膜辨アリ。其絡脈口
 ニ在ラハ心辨ト云。經脈口ニ在ラハ膜辨ト云。皆能ク開閉
 ノ如ク然リ。出入ヲ節ニスル者ナリ。猶ヲ氷鏡ノ機関ノ
 ニ及ブ。血ハ右室ニ開クヤ脈閉チ乃チ左室ニ入テ左耳
 及左室ヨリ左耳ニ及ブ血ハ脈辨ノ開クヤ心辨閉チ乃チ
 左室ヨリ左耳ニ及ブ血ハ脈辨ノ開クヤ心辨閉チ乃チ
 閉チ脈辨ノ開クヤ心辨閉チ。此故ニ心辨ノ開クヤ脈辨
 ヤ右耳虚シ久右耳ノ盈ルヤ左耳虚シ。故ニ身脈ノ
 一動一靜スルヤ。心室ノ開闔弛張ヌレニ應ズ。然ノ氣

血ノ周身ニ飛行スルヤ。惟一動ニノ支末ニ達ス。其勢
 猶ヲ越烈機の兒ノトク然リ。經曰。氣之離藏也。卒然如
 弓弩之發。動輸此ヲ謂ナリ。又虚里ハ心尾下尖ノ鼓動
 ヲ左乳下ニ響應スルヲ云。經曰。乳之下。其動應手。宗氣
 泄也。平人氣象論。王本手。作者非。今據甲乙經正之。
 音裏。此動ハ能ク皮表ニ應スレ。凡肉裏ニ泄ノ字以テ
 玩味スベシ。夫レ心ハ營液ヲ内レ肺風ヲ用テ氣血ヲ
 製作シ。諸ヲ經絡ニ出入メ元身ニ分布シ。以テ無量ノ
 狀體ヲ化成スルヲ主ドルナリ。經曰。五藏六府。心爲
 之主。津液別篇。又曰。氣之不得無行也。如日月之行不休。
 師傳篇。

脈度此ヲ謂ナリ。易離象曰。日昃麗乎天。乃化成天。下
 心包。今訓キモフク。名ハルト云。ハ心藏ヲ包裹スル

所ノ膜囊ナリ。其膜二襲ニノ差厚ク光澤アリテ透明
 ナル者ナリ。小禽細獸ニモ皆有リ。然凡透明ナル故ニ

人有無ノ辨アル所以ナリ。難經有名無形ト云モノ。杜
 撰コレヨリ大ナルハ莫シ。是豈扁鵲ノ口ナランヤ。

又膜ト心トノ間ニ淡紅色ノ液アリ。此液心ヲ潤滑
 ナラシムルト。新書經曰。心者五藏六府之大主也。精神

之所舍也。其藏堅固邪弗能容也。容之則心傷。心傷則神
 去。神去則死矣。故諸邪之在於心者。皆在於心之包絡。

絡者心主之脈也。邪客篇。脈或膜之誤。然釋名。脈膜同
 解古或通用。凡引經爲者。示古押韻。

心包

心包

心包

為^誤者標^是心主ト包絡トノ別アルヲ明スナリ。
 謹テ按スルニ經ニ心ヲ以テ五藏六府ノ君主ト爲
 ス。故ニ之ヲ心主ト云。憶ニ秦漢ノ學者或ハ此義ヲ
 解サズ。遂ニ愆^誤リテ包膜ヲ謂テ心主ト爲ス。誦譯モ
 亦已甚シト謂フヘシ。然レ經ニ所說ノ心之包絡ナ
 ル者ハ、蓋シ外包ノ膜囊ヨリ右室ヲ并セテ之ヲ言
 ナリ。即チ右室ハ左室ヲ抱テ絡血ノ歸入スル所ノ
 處ナレハナリ。五藏生成篇。血行而不得反其空。故爲
 痺厥也。蓋シ其空トハ亦右室ヲ云。
 故ニ邪ノ此ニ及ブ者モ亦之ヲ心中ト謂ナリ。太陽
 中結痛心中其左室ハ心中ノ最尊ナル所ノ處ナリ。
 懊懣之類

故ニ若シ邪ノ此ニ容寸ハ其人必ズ死ス。厥陰病氣
 上衝心

中疼熱難經曰。猶有兩心。一難亦此ヲ謂ナリ。之類

史記扁鵲傳云。以陽入陰支蘭藏者生。以陰入陽支蘭

藏者死。蓋シ支蘭藏ハ心藏ヲ謂ナリ。陰陽ハ左右兩

室アルノ言ナリ。支芝古ヘ或ハ通ス。芝ハ神草ナリ。

蘭ハ香草ナリ。家語所謂芝蘭之室。經所謂靈蘭之室。

俱ニ壯麗ノ宮室ニメ重器ヲ藏ノ處ヲ云。即チ人身

ノ重器ヲ藏ノ處ハ心室ナリ。故ニ之ヲ謂テ支蘭藏

ト爲ナラシ。然レ其論モ亦邪客篇ト同揆ナリ。學者

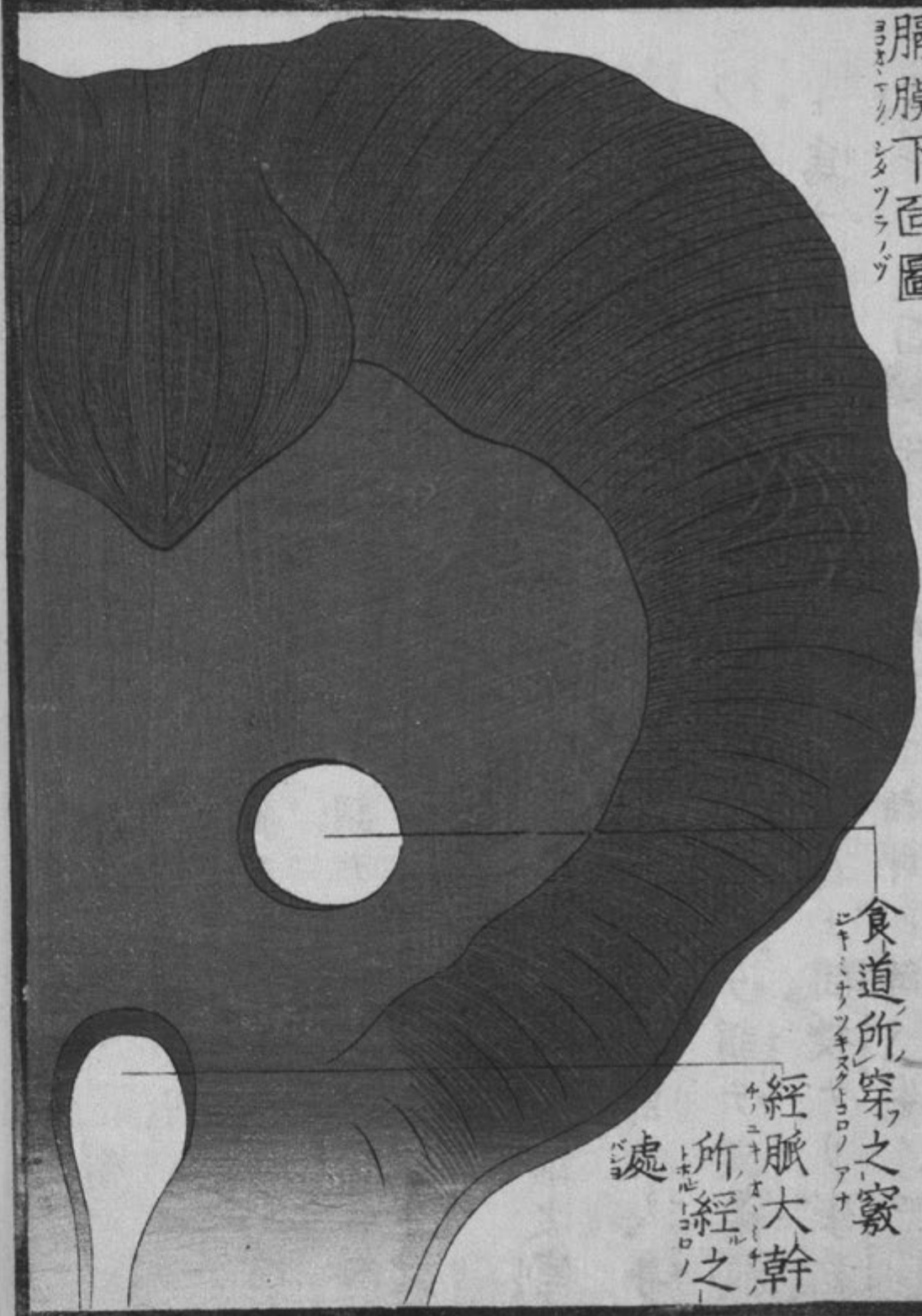
空シク文面ニ就テ覽ルベシ。精神ノ解ハ卷ノ四
 腦髓ノ條ニ詳ニス。

心包

心包

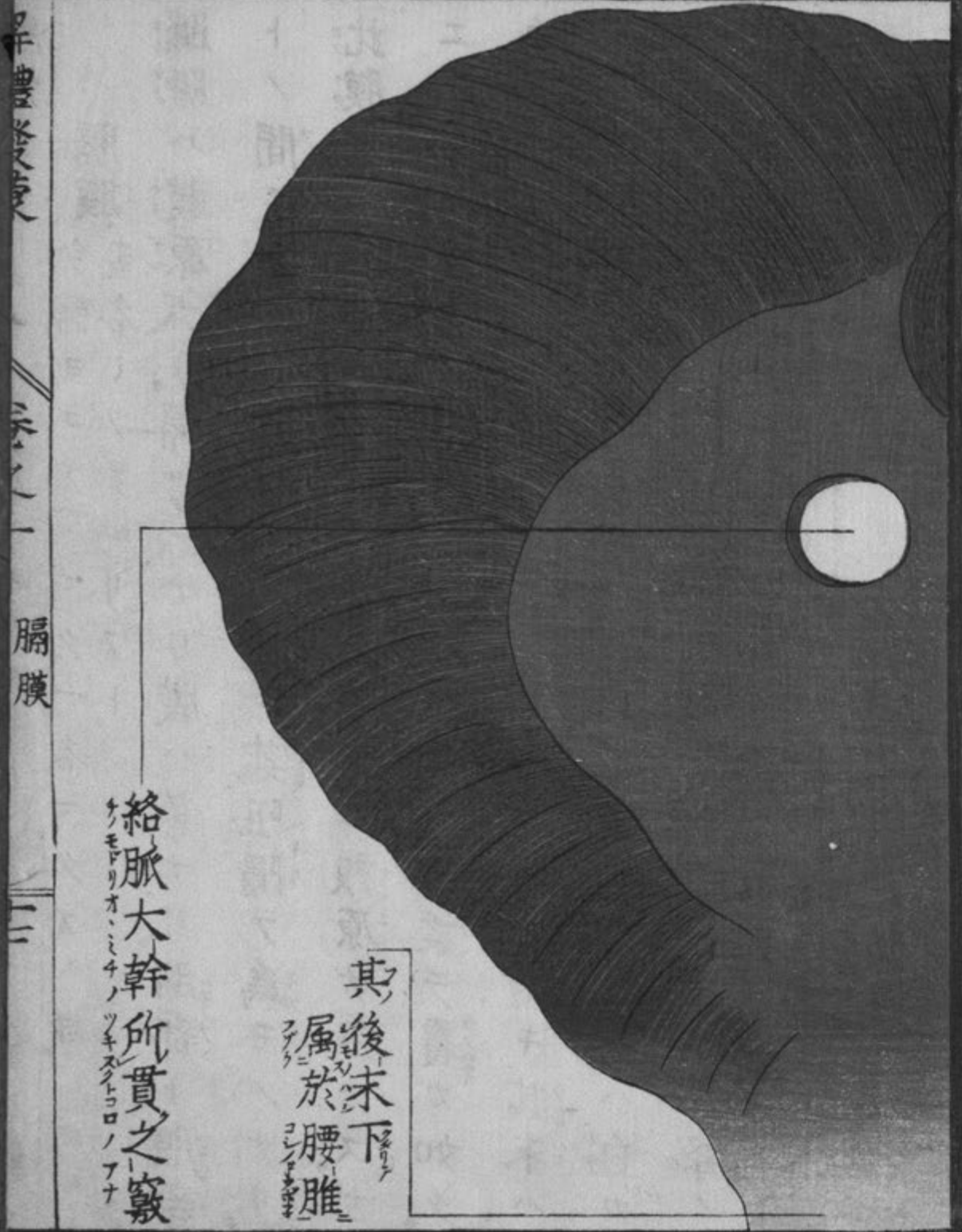
二

膈膜下面圖



食道所穿之竅

經脈大幹所經之處



絡脈大幹所貫之竅

其後末下屬於腰膂

膈膜 今訓ヨコオ、マク一名マクオ、子

膈膜ハ膜原ナリ。膈ハ隔ナリ膜ハ幕ナリ。胸部ト腹部

トノ間ニ在テ。以テ帷幕ヲ布テ其阻隔ヲ爲モノナリ。

此膜ハ身中ノ大膜ニシテ即チ身膜ノ根原ナリトス。故

ニ又呼テ膜原ト云。其全形差圓ニシテ荷葉ヲ覆ガ如ク。

前ハ髑髏ニ著キ肋骨ニ依リ。後ハ季肋ニ附キ其末ハ

兩叉メ下リテ腰脊椎骨ニ属セリ。是ヲ以テ前ハ自カ

ラ昂ク後ハ漸ニ低シ。即チ心肺ノ下ニシテ肝脾胃腎ノ

上ニ横布セリ。故ニ新書ニ之ヲ横膈膜ト云。經曰。横連

膜原。瘡論王本作。横ノ字以テ眼ト爲スベシ。瘧疫論ニ

募原者誤矣。横ノ字以テ眼ト爲スベシ。瘧疫論ニ

ニ容ルト云モ亦見ル所アリト謂ツベシ。然モ其説

頗ル異ニシテ其辨甚ダ怪ク。率ニ横ノ字ヲ解スヘカラ

ス。惜ムベシ。解割ノ續其質ハ膜ニシテ厚ク。周邊ニハ肉

地ヲ履ザレバナリ。又筋アリテ輻湊セリ。中央ハ平坦ニ

アリテ縁ヲ爲シ又筋アリテ輻湊セリ。中央ハ平坦ニ

ノ二個ノ圓竅アリ。其一ハ較大ニシテ左後ニ在リ。是レ

食道ノ通徹スル所ナリ。其一ハ較小ニシテ右前ニ在リ。

是レ絡幹ノ貫穿スル所ナリ。夫レ膈膜ハ呼吸ニ從ヒ

抑揚メ其上下ヲ偏動シ。以テ五藏ノ運化ヲ佐ケ六府

ノ輸寫ヲ佐クルヲ掌トルナリ。魚類ノ膈膜ハ縦ニ

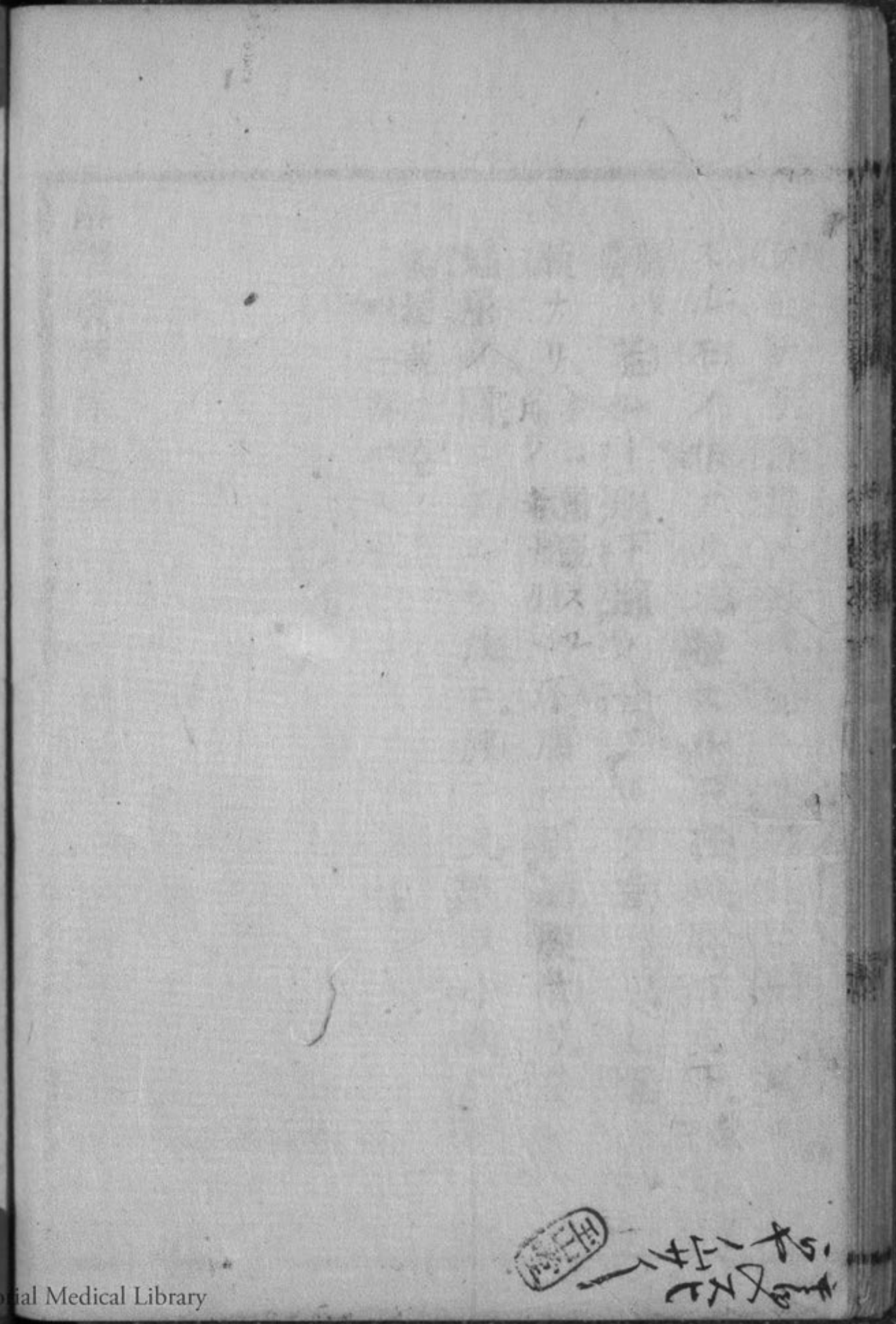
ノ縦ヲ以テ横ト爲シ横ヲ以テ縦ト爲バナリ。

凡ソ醫經經方ニ膈ト云或ハ膈ニ作ルモノ皆膈膜

ラ云ナリ。後世ノ方書並ニ字書等ハ膈ヲ胸ニ混同
 スルモノ非ナリ。又按スルニ經曰。膈有上下。官能篇
 膈作蓋。上膈下膈ノ分アルヲ言ナリ。上膈ハ横膈
 膜ナリ。右ニ圖説スル下膈ハ下膈膜ナリ。是ハ小腸
 蟠屈ノ間ニアルガ故ニ。經ニ又之ヲ小腸膜原ト云。
 其圖説ハ卷ノ
 三四ニ詳ニス。

解體發蒙卷之一

膈ノ上ニ横膈膜アリ。右ニ圖説スル下膈ハ下膈膜ナリ。是ハ小腸蟠屈ノ間ニアルガ故ニ。經ニ又之ヲ小腸膜原ト云。其圖説ハ卷ノ三四ニ詳ニス。



Handwritten signature and a circular stamp containing the letters "MCH".

