



✕  
k 16-1



解體發蒙卷之三

江北

笙洲

三谷

樸

公器

著

村松侍醫

藤

玄秀 光明

門人仙臺法橋

源

準 玄吉

松山醫士

晁

憲章 典卿

較



膀胱前面圖

壬戌解視

重二十八錢吹張之圖九寸徑三寸許下長  
至龜頭長七寸五分亦可以知小冰管之長

橘氏解剖

小關其大

某氏解剖

同輕重

早豊文庫

卷之三

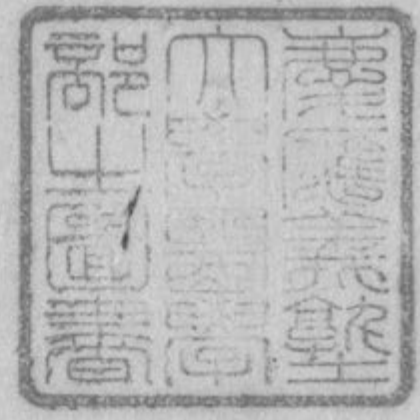
膀胱

一

491.1  
Ka-9  
3

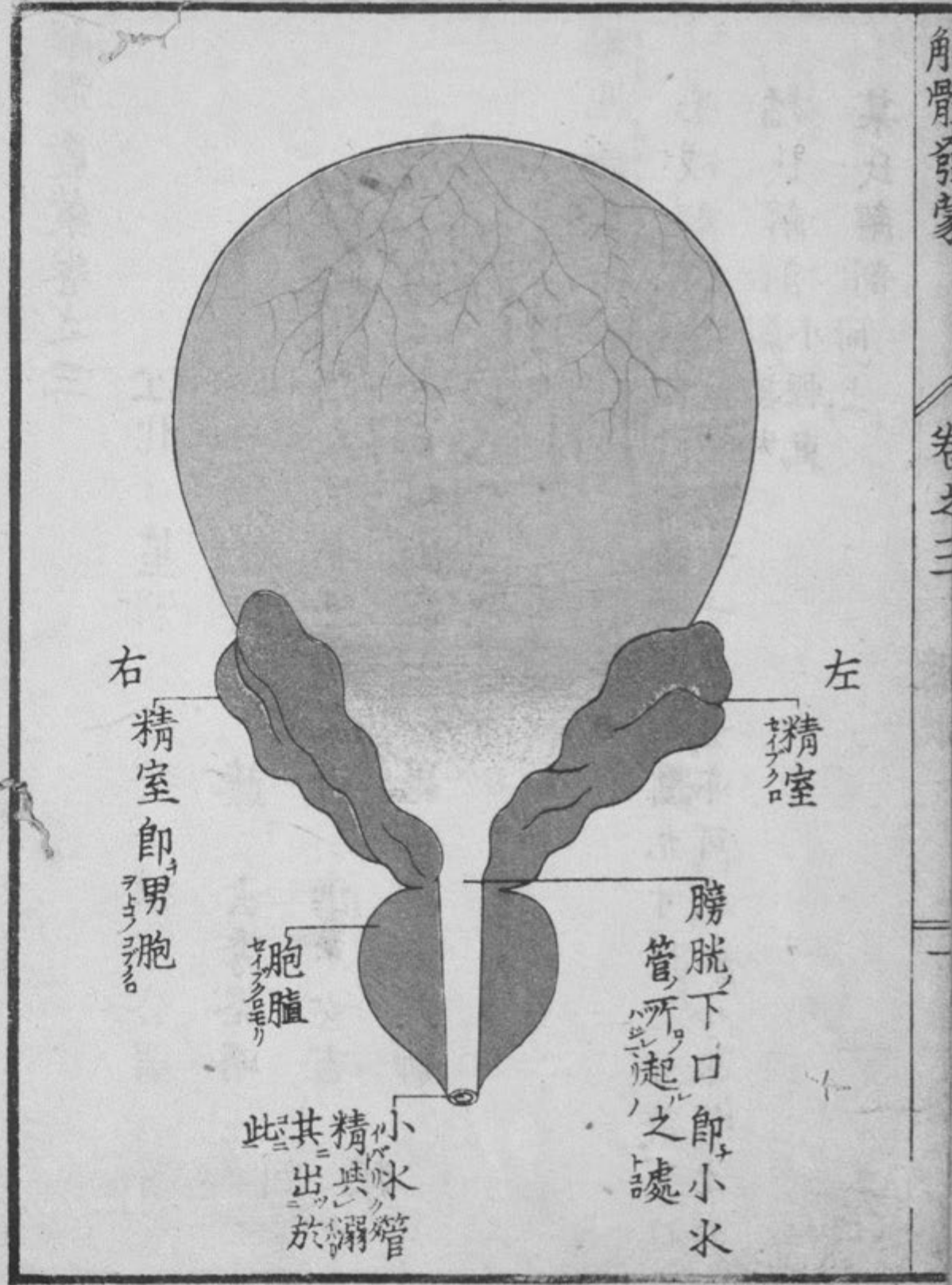
解6

No. 2428  
IK 16-1

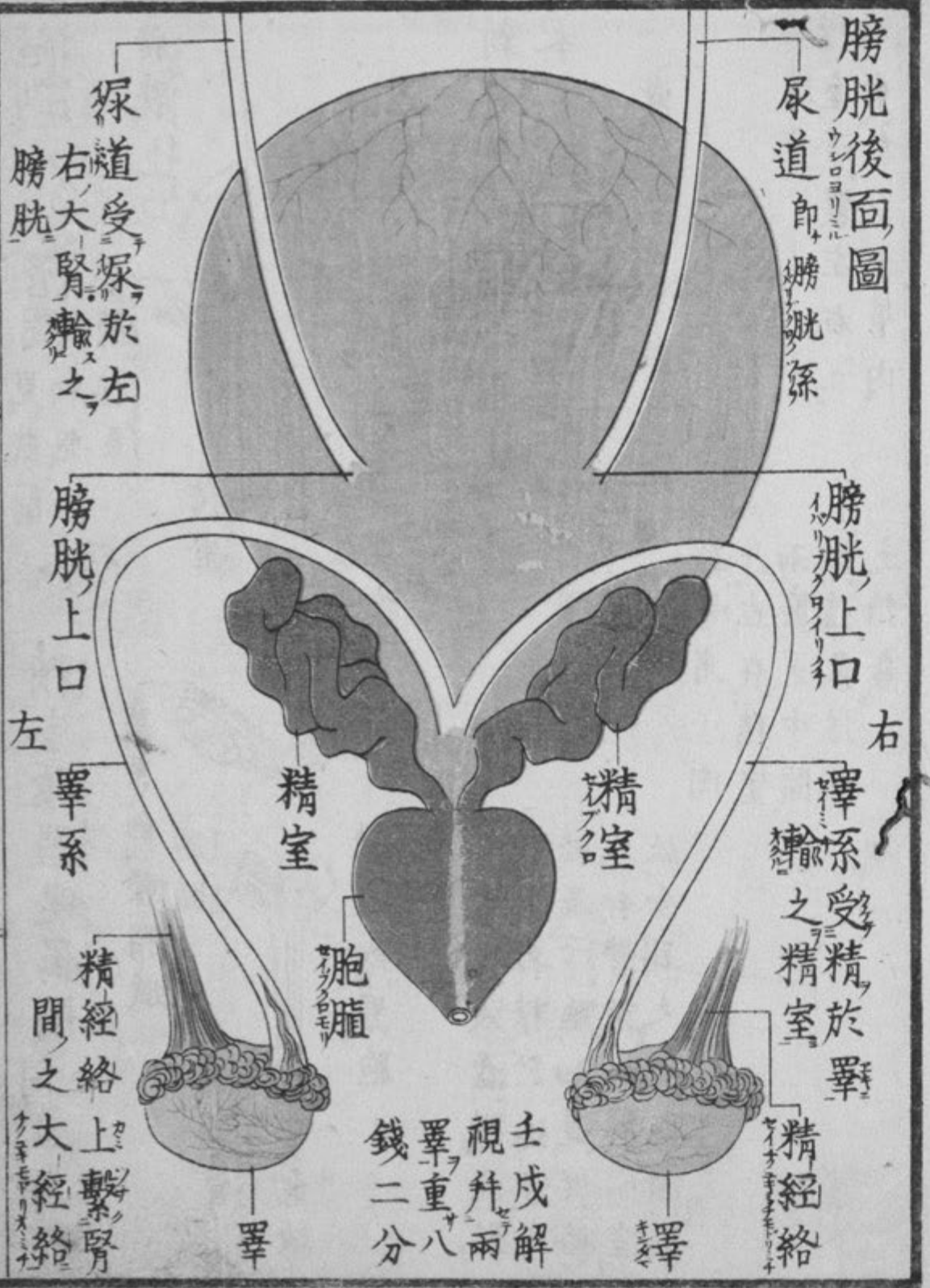


富士川文庫

2495



右 精室即男胞  
左 精室



尿道受尿於左  
右大腎輸之  
膀胱上口  
精室  
睪系  
精室  
睪  
精室  
睪  
精室  
睪  
精室  
睪  
精室  
睪  
精室  
睪

解剖小水管圖 見武蘭加兒

膀胱上口

膀胱系



精室 胞腫 既濟脈

精室陰器連屬圖 同上



精室即男胞 胞腫 小水管 龜頭 既濟脈

新書所載似誤其符今據本書正之

囊底



囊口即膀胱下口

精室下竅左右二入會於小水管內

雄雞冠者小肉片也在精室兩竅之中間為精氣出飛之機發

凡人精液盈滿此脈傳其餘精於近邊小絡及下焦細道混絡血和營液終歸心室故今時之既濟脈

膀胱

後世曰之膀胱和名イバリブク口畜名アラトス

俗名シヤウ

膀胱

ハ尿府ナリ少腹ノ下横骨ノ内直腸ノ前ニ在リ

女子

ニ在テハ血室ノ前邊陰門ノ上際ニ在リ其形ハ

壺盧

ヲ倒掛スルガ如ク上腹ハ圓大ニ下頸ハ窄小

ナリ

漸ニ細クナリ竟ニ小水管トナル其質ハ三囊ノ

膜囊

ニノ内空ナリ其厚サ一分許ニノ強韌ナリ然ノ

三竅

アリ其二ハ後側ニ有テ尿道ヲ通ヌ尿道ハ腎ノ

此ヲ

上口ト為ス其一ハ直下ニ有テ小水管ニ連ナル

此ヲ

下口ト為ス夫膀胱ハ水漿ノ滓塗ヲ濡腎ニ受テ

此ニ

洲瀦シ以テ豪簫ノ小水管ニ輸リテ瀉出スルヲ

早豊

膀胱

ヲ掌<sup>ツカ</sup>ドルナリ。經曰腎合膀胱<sup>本輪</sup>。此ノ謂ナリ。蓋シ膀胱  
 トハ滂ナリ。膀胱トハ洗ナリ。即チ濡腎ヨリ滲入シ龜頭  
 ヨリ瀉出スルノ謂ナリ。  
 小水管ハ膜管ニメ膀胱ノ下口ニ起リ。男ニ在テハ細  
 長ニメ磬折セリ。篡間ヲ行テ莖本ニ抵リ。莖下ヲ經テ  
 莖端ニ竅ヲ開ケリ。小溲ト陰精トラ瀉出スルヲ知  
 ドルナリ。女ニ在テハ直行ノ粗ク短ク。長サ僅ニ一寸  
 許アリ。陰唇ノ内繋廷ノ下ニ竅ヲ開ケリ。經ニ此ヲ溺  
 孔<sup>イヌ</sup>ト云。論<sup>イヌ</sup>唯<sup>イヌ</sup>小溲ヲ通利スルヲ知ドルナリ。  
 女子ハ陰數ニ象<sup>イヌ</sup>下<sup>イヌ</sup>リテ將ニ十竅アリ計ス。然<sup>イヌ</sup>凡<sup>イヌ</sup>一

門<sup>イヌ</sup>内ニメ二竅ヲ分ツノミ。故ニ足ヲ啓ケ股ヲ披テ  
 諦<sup>イヌ</sup>視ザレバ得ベカラズ。古經及ビ周禮ニ藥ノ九竅  
 トイフ所以ナリ。實ハ其十竅ナルヲ知ザルニハア  
 ニズ。故ニ女子ニ溺<sup>イヌ</sup>孔ノ目アルナリ。或書ニ此竅ヲ  
 認テ二千年來ノ明眼ナリト自稱スルモノ。亦噴飯  
 ニ堪ガルノミ。古人嘗テ内景ノ實際ヲ窮ム。何<sup>イヌ</sup>グ知  
 ヤ陰<sup>イヌ</sup>内ノ溺<sup>イヌ</sup>孔ヲヤ。  
 膀胱ハ下<sup>イヌ</sup>口一ツ上<sup>イヌ</sup>口ニツアリ。故ニ三十一難ニ膀胱  
 上<sup>イヌ</sup>口ノ字面アリ。或ハ後人ノ説ニ下<sup>イヌ</sup>口アリテ上  
 口ナシト云モノ。杜撰モ亦已甚<sup>イヌ</sup>シト謂<sup>イヌ</sup>フベシ。

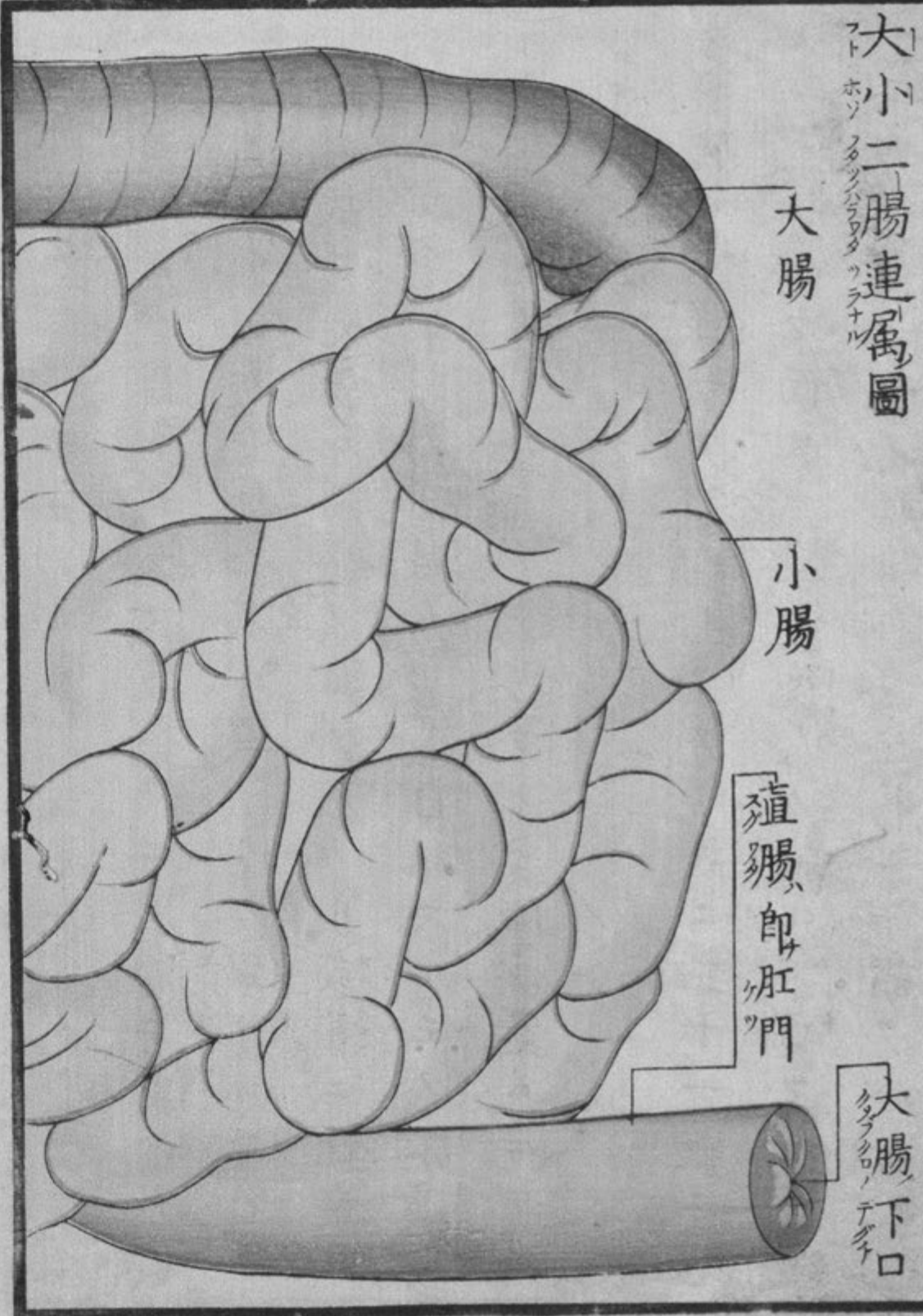
解骨經

卷之三

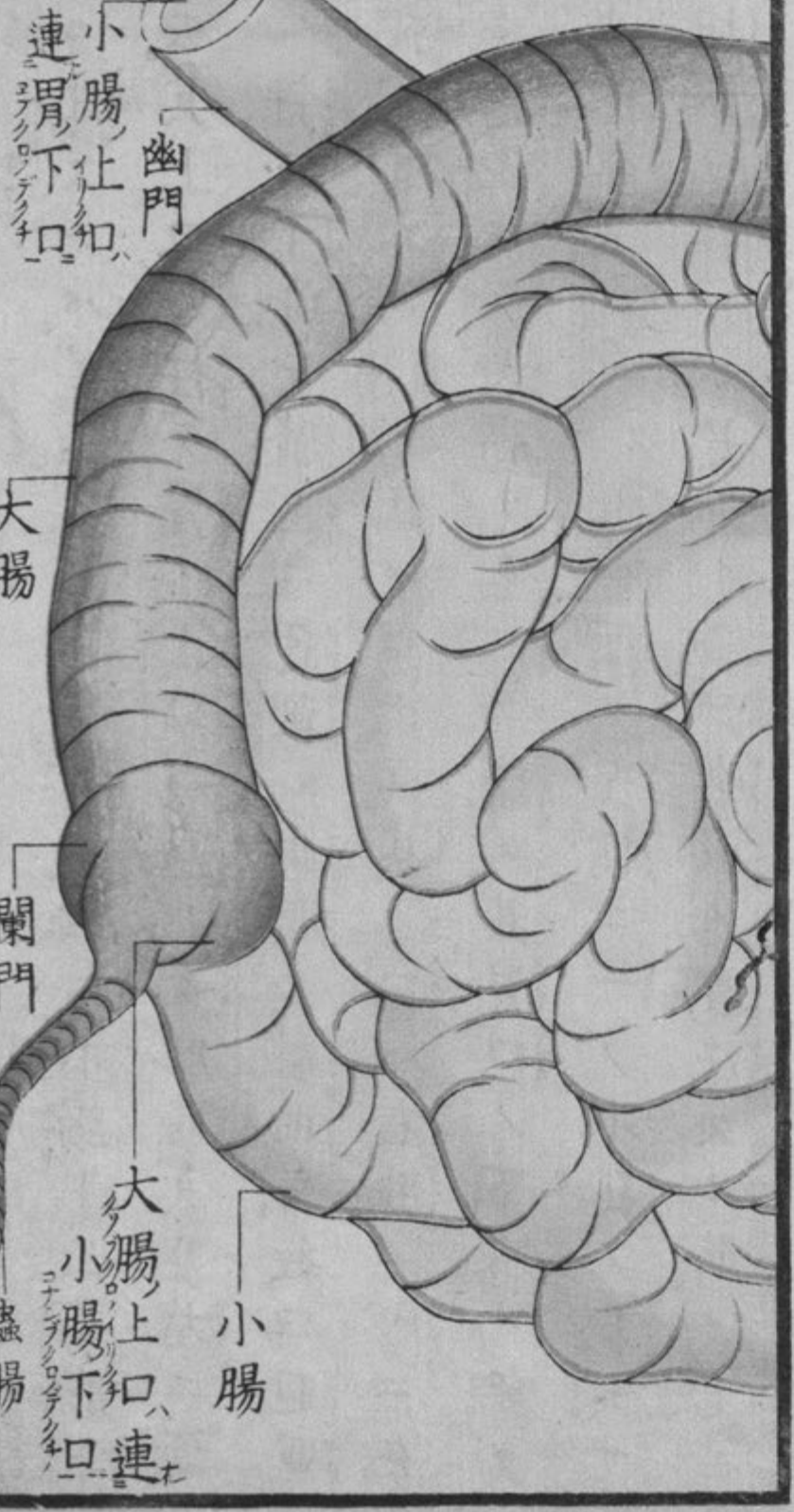
膀胱

四

大小二腸連屬圖



任戌解視小腸與胃同色合水穀重二百八十錢長  
 一丈九尺三寸引水滿之圍三寸三分大腸與小腸同色  
 較佩灰黑合滓穢重二百五十錢長五尺六寸五分凡小  
 腸上口至大腸下口總長二丈四尺九寸五分某氏解剖  
 總長二丈八尺九寸五分橘氏解剖并咽胃腸重九百錢  
 小腸



小腸 和名ホソワタ。今訓コナシブクロ。舊名デン子タルム。新書ニ譯ノ薄腸ト云。

小腸ハ化物ノ府ナリ。其形チ竹竿ノ如ク。一條ノ圓長ナル内空ノ膜囊ナリ。長サ二丈三尺許アリ。之ヲ大腸

ニ比スレバ。差細クノ其質薄シ。故ニ小腸ト云。薄腸ト

云。其上口ハ枉テ胃ノ下口ニ連リ。右肋内ヨリ左ニ嚮

ヒ斜ニ下リテ。臍上ニ迂迴シ。少腹ニ屈曲ス。經曰迴運

環反十六曲。腸胃此ヲ謂ナリ。其下口ハ右眇ノ内ニ在

テ。還上リテ大腸ノ上口ニ接ス。其胃口ノ下六寸餘ヲ

幽門ト云。下文ニ其中間ノ左側ニ一ノ小孔アリ。大サ

胡椒ヲ容ベシ。是即チ膽汁醪液ノ會注スル所ノ處ナ

リ。此處ヨリ關門大小二腸ノ會ニ至テ無數ノ細管アリ出ツ。之ヲ下膽道ト爲ス。下條ニ夫レ小腸ハ胃府

ノ水穀ヲ受容シ。膽醪ノ二液ヲ調和シ。此ニ糲盛シ。以

テ精微ノ營液ヲ釀化シ。醲泡ノ諸ヲ下膽道ニ輸出ス

ル。一ヲ掌ドルナリ。故ニ經ニ之ヲ受盛之府ト云。本篇

腸ノ字ハ易ニ从口肉ニ从フ。易ハ士ノ陽ノ字ナリ。蓋

シ陽氣ノ物ヲ化スルノ義ニ取レリ。十二部ニ

按ズルニ凡ソ幽門ヨリ關門ニ至リテ。上頭ノ處ハ

水穀始メテ化メ精汁ヲ出ス。下最モ多ク。下末ニ至

ルニ從テ水穀化シ盡メ精汁ヲ出ス。漸ニ少ナシ。

小腸

譬ハ猶ヲ酒酪ヲ椀ルガトシ。初ハ汁多クモ糟少ク。

後ハ糟多クナリ汁少ナシ。是自然ノ醇ナリ。大腸ニ

ハ精汁ヲ出ス。絶テ無シ。新書ニ小腸ノ目ヲ分ツテ三ト爲ス。十二指腸

和腸迴腸ユレナリ。十二指腸ハ胃ノ下口ノ下。即チ

小腸初頭ノ處。斜行ノ屈曲セザル。長サ六寸五分

許ノ間ヲ云。難經曰。大倉下口爲幽門。胃者大倉也。

蓋レ此處ヲ指テ之ヲ言ナリ。是膽膽ノ二液ヲ受テ

水穀ニ調和シ。以テ幽妙ノ用ヲ爲ス。故ニ幽

門ト云。和腸ハ幽門ノ下九尺四寸許ヲ云。胃底ヨリ

臍上ニ在テ迂屈ス。迴腸ハ和腸ノ下一丈二尺六寸

許ヲ云。臍部ヨリ少腹ニ在テ迴曲ス。是小腸ノ分目

ヲ細詳ニスルナリ。大凡ソ物ソノ用ヲ異ニスル寸ハ。其形モ亦同シカ

ラス。故ニ必ズ之ガ名ヲ命スルナリ。或ノ曰ク數試

テ小腸ナル者ヲ見ズト。抑ク無眼ニメ觀カ。將ク知

テ人ヲ欺クカ。若シ大小二腸ヲ以テ一府ト爲寸ハ。

咽胃腸一物ナリ。四支百骸モ亦一物ナリ。奚ゾ煩ハ

シク之ガ名ヲ分ツコトヲ爲ヤ。又或ノ曰ク秦漢以上

諸子百家ノ書ニ六府ノ字面ナシト。亦詭ヲ涉獵ノ



幽萃ナルヤ。呂氏春秋云。人有五藏六府三百六十節  
 云々。嗚呼。今世ノ著書テ釣名シ。舌耕ノ糊口スルモ  
 ノ。或ハ斯ノ滅裂ノ言ヲ吐出メ。以テ白面ノ諸生輩  
 ヲ誑乱ス。豈懼慄セザルベケンヤ。

大腸 和名フトワタ。俗名クソブクロ。蛮名デツキ  
 ラ訓メクソブクロ。厚腸ト云。按スルニ胃  
 クロ口ノ二名ハ。以テ大小腸ノ總名ト爲ベシ。  
 大腸ハ屎糞ノ府ナリ。其形チ竹根ノ如ク。許多ノ節約  
 アリテ短縮ナリ。長サ僅ニ五尺許アリ。之ヲ小腸ニ比  
 スレバ差太クノ其質厚シ。故ニ大腸ト云。厚腸ト云。其

止口ハ右眇ノ内ニ在テ小腸ノ下口ニ連リ。上リテ腹  
 部ノ右邊ニ行キ肝下ニ到リ。乃チ枉リテ左ニ轉シ胃  
 前ニ循リ脾下ニ抵リ。復枉リテ下リ腹部ノ左邊ニ行  
 テ少腹ノ下側ニ屈リ。還曲リテ再ビ上リ腰脊ノ内側  
 ニ臻リ。復曲リテ再ビ下リ。膻行メ臀尻天出ズ。此ヲ下  
 口ト爲ス。故ニ大腸ノ下口ハ即チ肛門ノ下口ナリ。其  
 節約内ノ周邊ニハ必ズ膜辯アリ。新書ニ之ヲ襞積ト  
 云。此物アリテ能ク糟粕ノ障碍ヲ爲テ。糟粕ヲメ安ニ  
 下墜スルノ患ナカラシムル故ニ。塊結ノ左盤龍ト成  
 ナリ。經曰。迴周葉積。腸胃此ヲ謂ナリ。葉ハ猶ヲ辯ト云

千葉ナル者ヲ千辨云ナリ。漢書外戚傳註。積謂。襃積。今ノ兒女子ノ護領。懈弛ノ統ニ。墨綯。片ハヲ為モノ。是ナリ。人ノ燥屎ノ馬鹿。蟻狀ヲ為。此葉積アルニ。因ナリ。其數ヲ。漱。釋スル。得ベキモ。此葉積アルニ。因ナリ。夫大腸ハ小腸挫泡ノ糟粕ヲ受テ。以テ轉移ノ屎糞ヲ製シ。肛門ヨリ導去スル。ヲ掌ドルナリ。故ニ經ニ之ヲ傳道之府ト云。本篇。口ハ。肛門ハ。口セリ。其按スルニ大小二腸ノ腹腔ニ充ルヤ。大腸ハ。紉ニ環曲シ。小腸ハ。内ニ盤屈ス。即チ大腸ヲ以テ小腸ヲ圍遠セリ。然レ大腸ハ短ク小腸ハ長ク。凡ソ大腸ハ小腸ノ四分ノ一ニ及ハズ。又大腸ハ多ク上ニ運リ。小腸ハ多ク下ニ在リ。故ニ經曰。大腸屬上。小腸屬下。輪

篇此ヲ謂ナリ。十六椎ヲ大腸俞トシ。十八椎ヲ小腸俞トスルモ。亦聊カ之ヲ示スノミ。新書ニ大腸ノ目ヲ分ツテ三ト為ス。盲腸縮腸直腸コレナリ。盲腸ハ大腸ノ上口ニシテ小腸ノ下口ノ會接スル所ナリ。其長サ二寸許ニシテ始メテ太ク特ニ闊シ。難經曰。大腸小腸會為闌門。四十四。即チ是ナリ。闌ハ盡ナリ。蓋シ水穀ノ精汁ヲ取盡メ。此ニ始メテ糟粕ト為ラ言ナリ。又蟲腸ナル者アリテ闌門ノ外長サ三寸許アリ。其津ヲ瀾門ニ瀦テ以テ轉導ノ用ヲ助ク。凡ソ獸類ハ蟲腸太ク短カク。闌門特ニ大ナリ。縮腸ハ盲腸ノ下三尺八寸許ヲ云。糟粕此ニ至テ全ク大溲ト成ナリ。直腸ハ縮腸ノ下一尺二寸許ヲ

云是大腸下極ノ處ニノ。即チ肛門コレナリ。曲節ナ  
 クノ平直ナリ。故ニ直腸ト云。類經ニ是大腸ノ分目  
 ラ細詳ニスルナリ。世俗ノ門ノ字ヲ見ル。猶柴門  
 ニ似タリ。吾黨ガ門ノ字ヲ見ルハ。門ノ字ヲ見ル。猶柴門  
 且ツ權前ヨリ。權後ニ至ルマデ。指テ云。故ニ婦人  
 ノ陰門ハ。陰門ノ字ヲ見ル。猶柴門ノ字ヲ見ル。猶柴門  
 尺餘ノ間ヲ云。庶幾クハ古人ノ意ナラシム。門ノ字ヲ見ル。猶柴門  
 凡ク大小二腸ノ總長ケ二丈八尺許ヲ以テ常トス。  
 然ル寸ハ壬戌解視ノ如キハ。三尺許ノ不足トシ。某  
 氏解剖ノ如キハ。一尺許ノ有餘ト爲ス。經ニ人ニ因  
 テ長短アリト云モノ。虛妄ニハアラザルナリ。但腸  
 胃篇ノ文。重複錯雜コトニ多ク。亦其尺寸ヲ説ニ至

テハ。恐クハ後人ノ筆削アルモノ。必ズセリ。豈盡ニ  
 信スベケンヤ。然レ平人絶穀篇四十二三難。甲乙經  
 史記正義。並一之ニ據リ。其由テ誤レル。已ニ尚シ。  
 辨セズレバアルベカラズ。凡ソ獸腸ハ人腸ニ比ス  
 家猪ノ腸ヲ渡ルニ。然レ長ケ五丈三尺アリテ。殆ニド  
 人腸ニ倍セリ。又牛馬ノ腸ハ殊ニ長シ。伏篤ナレバ  
 ナリ。鹿猪ノ腸ハ太ダ薄久。猫鼠ノ腸ハ  
 差厚シ。是物々ノ同シカラザル所ノミ。  
 方曰。胃中有燥屎。又曰。有燥屎在胃中。又曰。胃中必有  
 燥屎五六枚。是即チ大腸ノ胃下ニ循ル者ヲ摸捺ノ  
 附會スルナリ。蓋シ診猿家ノ臆度ニ出ル所ナラシ。  
 三章レニ其方ヲ處ノ空ト云。亦以テ其經文ニ非ル

ヲ觀ベギナリ。愚考ニ凡ク方ラ處ノ空ト云ハ必ズ  
 テ詳モシ夫レ邪熱ノ胃府ニ入テ其水穀ノ燥屎ト  
 爲ラバ固ヨリ五六ノ枚數アルコト無ク直ニ一大塊  
 ト成レ然ルオハ豈猶廣ノ能ク通下スベキ所ナラ  
 ンヤ。必ズ元化ガ手ヲ懈テ腹ヲ刺ニアラズンバ卒  
 ニ出スベカラザルノミ其膠妾ナルコト深ク辨ズル  
 足ザルナリ。  
 下膈膜 又且下膈今訓シモオハケク又ワラツナ  
 間膜ト云其圖ハ下膈  
 及ビ門脈ノ圖中ニ見ユ

下膈膜ハ即チ小腸膜原ナリ。其中央ハ臍部ニ在テ後

端ハ腰推ニ履ス。凡以幽門ヨリ闌門ニ至テ其迴運ニ

隨テ連リ其屈曲ニ從テ著リ。故ニ中央ハ圓平ニメ廣

闊ナレハ外周ハ臍裂ノ蹙縮セリ。其全形ハ自カラ旋

層ノ螺心ノ如ク。又首端實ノ如シ。周圍ラ度ルニ凡ク

三尺二寸許アリ。其狀ハ二襲ノ厚膜ニメ光澤アリテ

柔軟ナリ。中央ハ特ニ厚ク外周ハ漸ニ薄シ。其色ハ純

黃ニメ肌ノ如シ。人ノ肌ハ膚ト肉トノ間ニ在テ是即

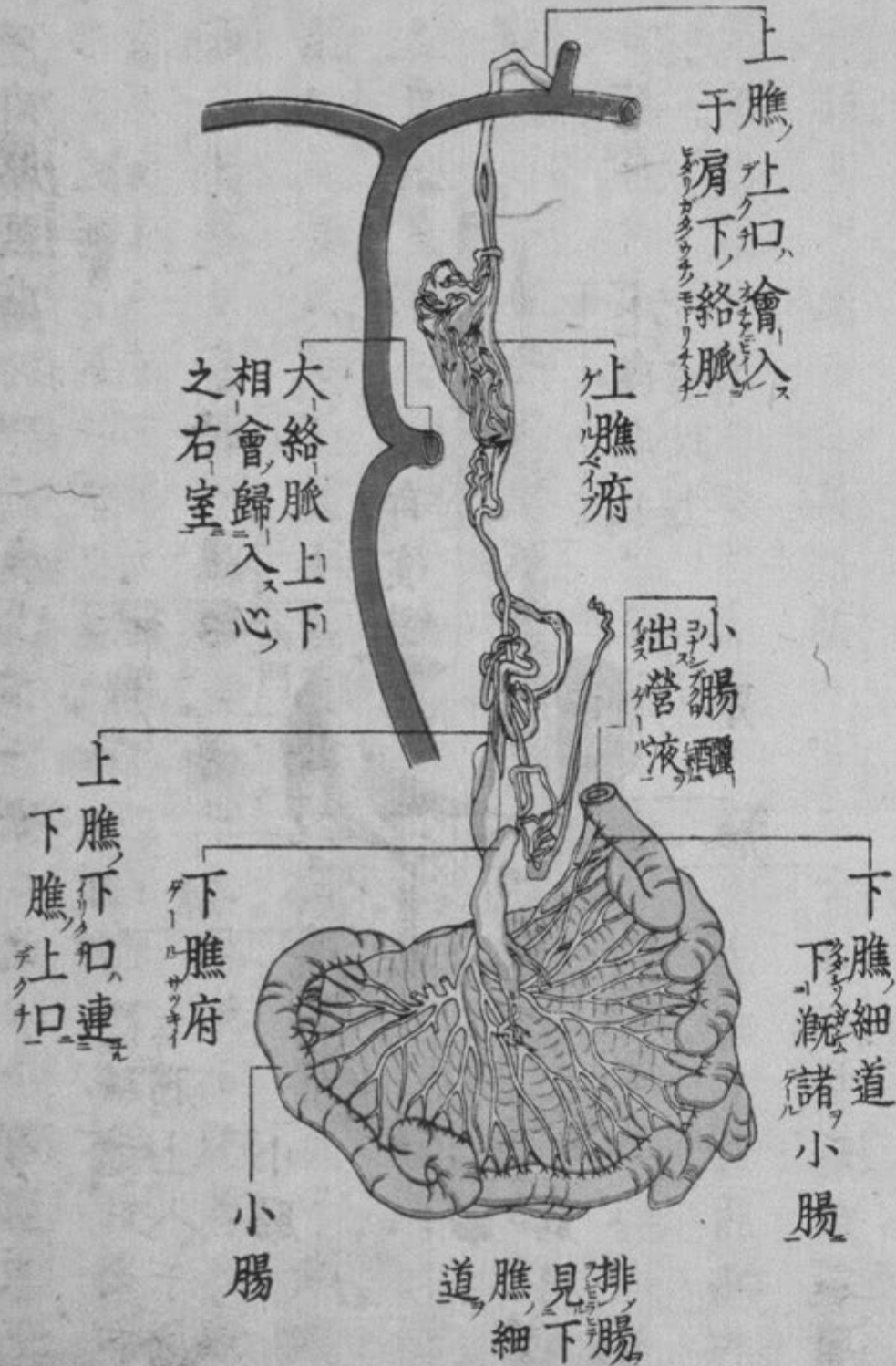
チ下膈及ビ水道門脈ハ三人者ハ各小腸ヨリ起出テ

此二道ハ此ニ會メ以テ相連ナル所ノ者ナリ。蓋シ主

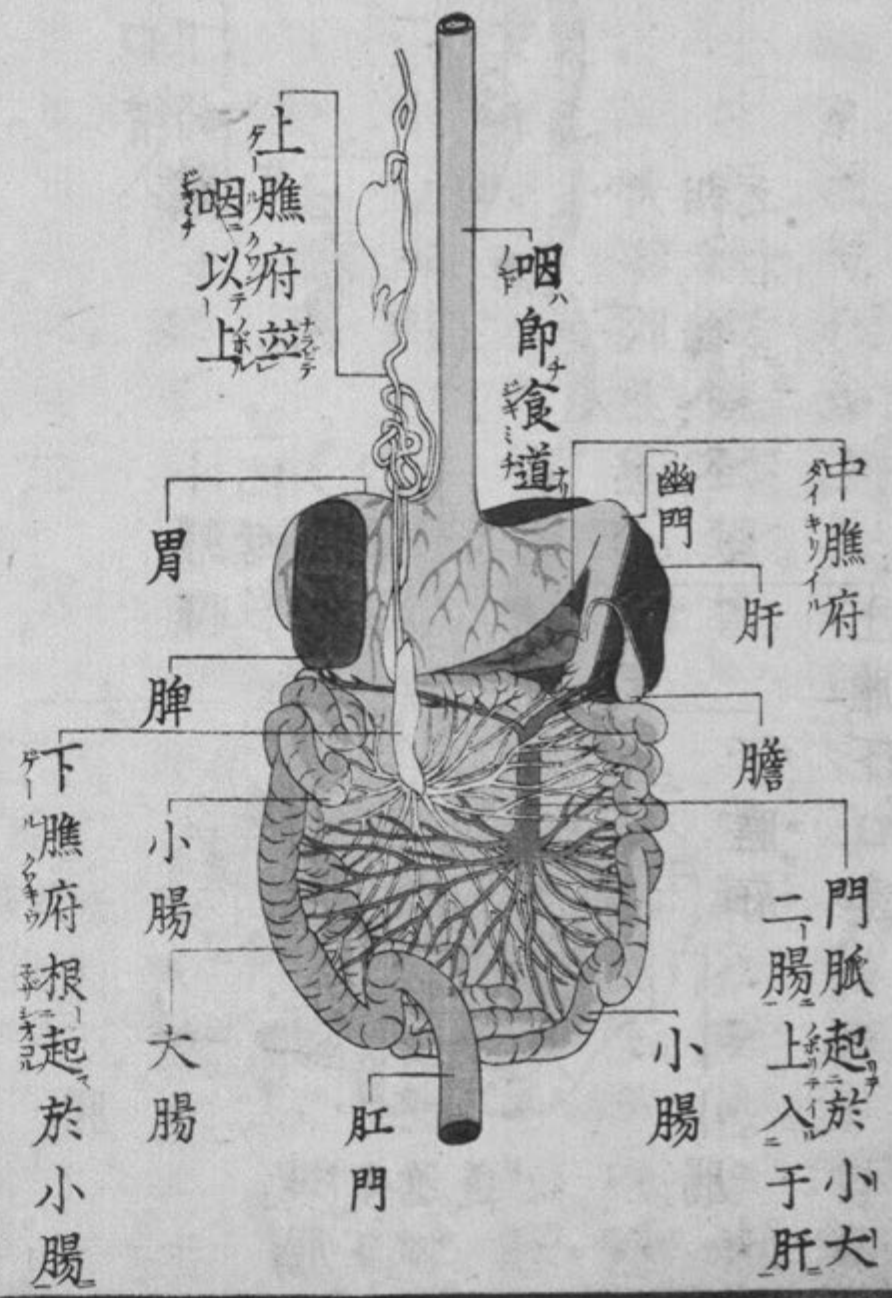
此ノ小腸迴曲ノ中ニ在リ。故ニ經ニ之ヲ小腸膜原ト  
 云。凡ソ大腸ノ部ニ至リテハ。但此膜餘ノ右味ノ夫レ  
 薄ク延張モノアリテ。縮腸ヨリ直腸ニ附ノ味ノ夫レ  
 下膈ハ諸腸ヲ連綴ノ維護シ。腸中ノ化物ヲ吸收ス。以  
 テ濾淨シ。其津ヲ注テ水道ヲ助ケ。其液ヲ出ノ下膈ヲ  
 補ク。其血ヲ輸テ門脈ヲ裨クルトシテ司ドレナリ。蓋  
 按スルニ舉痛論曰。寒氣客於小腸膜原之間云。蓋  
 シ寒冷ノ邪氣アリテ下膈ニ襲ノ膜間ニ客入ラ言  
 ナリ。後人ノ解ニ以テ小腸ノ膜原トシテ物ト爲モ  
 ノ非ナリ。雅ヨリ其捫捺ニ由ナキ寸ハ。豈能ク窺察  
 下膈ヲ得ンヤ。亦深ク辨スルニ足ザルハ也。

上下兩膈連屬圖

據亞那都米



三焦府後面圖 據解體約圖 排諸腸觀之



按スルニ三焦ノ府若シ果メ無形ナル者ナラバ何

ヲ以テカ名ケテ腑ト云何ヲ以テカ傳化ヲ爲トセ

ンヤ所謂ル有名無形ノ説恐クハ後人ノ臆度ニ出

テ秦氏ノ手澤ニ非ザルヲ必セリ五藏別論曰夫胃

大腸小腸三焦膀胱此五者名曰傳化之府此不能久

留輸寫者也此ハ奇恆ノ府ト爲ス故ニ是ノノ狀情

ヲ明スナリ本藏篇曰密理厚皮者三焦膀胱厚粗理

薄皮者三焦膀胱薄腠理疎者三焦膀胱緩皮急而無

毫毛者三焦膀胱急毫毛美而粗者三焦膀胱直稀毫

毛者三焦膀胱結也是ノノ形質ヲ詳ニスルナリ故

三焦總說

二宋ノ徐道陳無擇張季明明ノ馬仲化張介賓李時  
 珍清ノ廖瑜璣馮楚瞻ノ輩皆以テ有形ノ府トナス。  
 馬仲化曰。三焦本有名有形。以為有名無形者。非其禍  
 始于秦越人。而成于王叔和也。註證張介賓曰。難經述  
 靈素而作為諸家之最先。因其頗有謬誤。遂起後世之  
 惑。夫既曰無形矣。何以有厚薄緩急直結之分。今內經  
 詳其名狀。難經言其無形。將從難經之無乎。抑從內經  
 之有乎。錄正馬張ノ二子。難經ニ後人ノ摺入アル  
 ヲ悟ラス。謾ニ厲辞ヲ陳ノ越人ヲ蔑ニス。然凡古經  
 ノ意旨ヲ將テ。馬張ノ圖說ヲ照ス寸ハ。翅ニ月鼈ハ  
 オモムキ

異ノミナラス。亦奚ゾ辨駁スルニ足レヤ。故ニ余ガ  
 不肖ヲモ顧ミズ。解體ノ諸書ニ稽ヘ目撃ノ實地ニ  
 攷テ。幸ニノ其原ニ逢テ其真ニ符スモノヲ得タリ。  
 固ヨリ余ガ佺劣ナル。豈先賢ニ超勝スル。有テ能  
 ク茲ニ至ナランヤ。誠ニ天時ノ然ラシムル所ナリ。  
 所謂ル大機里爾ハ中焦ナリ。奇縷科曰ハ下焦ナリ。  
 奇縷管ハ上焦ナリ。苟ニ此ノ三ノ者ハ飲食ヲ轉化  
 シ氣血ヲ造釀スル所以ノ者ナリ。六府ノ數ニアラ  
 ズ。何ゾヤ。蓋シ中焦ノ中ハ中和ノ義ニ。下焦ノ  
 下ハ去聲。下既ノ義トシ。上焦ノ上ハ上聲。上轉ノ義トス。

故ニ今之ガ次序ヲ爲ス。亦惟ソノ消化轉輸ノ順  
 ニ隨フノミ。覽者ソノ舊解ト同シカラザルヲ訝ル  
 一勿レ。余嘗テ三焦營衛考ヲ著テ以テ審諦ニス。今  
 ヤ其要ヲ摘メ斯ニ記ス。焦或作臆。猶藏府作臟腑也。  
 中臆。今訓チモトブクロ。又チハフクリ云。壺名ア  
 大機里爾ト云。機里爾ハ直譯ニノ華語ヲ借用ル  
 所ニ即チ假名ナリ。或ハ吉力兒ニ作ル。固ヨリ  
 字ノ諸部ニ在テ水血ヲ濾分スルヲ謂ル者アリテ一  
 ルト云。ソノ大機里爾ハ即チ經ニ所謂ル臆ナリ。  
 中臆ハ即チ大機里爾ナリ。胃府ノ囊底ニ横屬メ其  
 本ハ幽門ニ根メ其末ハ脾藏ニ連リ。其下邊ハ下臆ト

育膜トニ附リ。育膜ハ新書ニ其全形ハ狗舌ノ如ク横  
 ニ長ク扁ニメ本ハ差廣クメ末ハ稍ニ尖レリ。其質ハ  
 臆ノ如ク其色ハ淡黄ニメ微紅些灰ヲ佩リ。是蓋シ全  
 身ノ膜源ナル者ナリ。新書格致篇云中如葡萄狀フノ  
 外膜ヲ剝テ其内ヲ視ニ自カラ泡沫狀ヲ爲セリ。經曰  
 中焦如漚。下文ニ此ヲ謂ナリ。其下面ノ中心ニ太サ麥  
 稈ノ如キ膜管アリテ數枝ノ小管ヲ分又ス。其形チ恰  
 木葉ノ脈アルガ如シ。其大管ハ左末ヨリ右本ニ通  
 ノ出テ膽管ト合同ス。優チ小管ヨリ其内ニテ製スル  
 所ノ甜酸液ヲ引テ以テ大管ニ湊メ。送リテ膽汁ト相



和ノ幽門孔ニ會注ス。經曰中焦出氣如露。見下文ニ此ヲ  
 謂ナリ。此液ハ其氣清廉ニシテ能ク滲透シ。其性溫柔ニ  
 ヲ能ク滋潤ス。故ニ膽汁ト好合テ。剛柔相推シ制伏相  
 須テ。善ク中和ノ用ヲ爲スナリ。夫レ中焦ハ清液ヲ出  
 シ腸中ニ注ギ。以テ水穀ヲ化熟シ營氣ヲ造釀メ。其糟  
 粕ヲ醱去リ精微ヲ醱下ノ。下焦ニ收受セシムルヲ  
 掌ドルナリ。難經曰。中焦者主腐熟水穀。三十一難。腐熟  
 加云。經曰。泌糟粕。蒸津液。化其精微。此ヲ謂ナリ。見下文ニ  
 按スルニ蓋シ脾汁ハ膽膽ノ麴母ニシテ。膽膽ニ液ハ  
 氣血造釀ノ麴蘖ナリ。脾汁ノ膽膽ニ注ク。脾ノ條

故ニ之ヲ注滴スルヲ少些ナリト雖能ク數分ノ

水穀ヲ蒸釀メ後天ノ營醱ヲ化造スルナリ。亦以テ

膽ノ燦タル所以ヲ悟ルベシ。又新譯ニ此液ハ膽液

ト調和シ。互ニ制伏調諄メ。各ソノ功績ヲ致シ。迺チ

奇緩ニ混メ氣血ニ和シ。此軀ヲメ寒熱偏傾ノ害ナ

ク。中正和平ノ冷ヲ爲ト云。愈々以テ中焦ノ中ノ字

ヲ解スベシ。

新書新譯並云。其長八九指橫徑。其幅二指橫徑。二指

半橫。今度ルニ九指橫徑ハ五寸許ナリ。二指橫徑ハ

一寸許ナリ。然レ吾邦ノ觀ル所ノ如キハ。某氏解

割ハ其長ハ九指横徑ナルニ符スレバ其幅ハ幾  
 二指横徑ナルニ倍セリ。一寸九分ト云。壬戌解視ハ其幅  
 ハ二指半横徑ナルニ等シケレバ其長ハ十四指横  
 徑ニ及ベリ。分アリ五。橘氏ノ圖スル所モ亦余カ視ル  
 所ノ如シ。夫臧府ノ大小不同ナルヤ。猶ヲ人面ノ下  
 方然リ。然ル寸ハ我カ視ル所ト彼カ説ク所ト斯ノ  
 大異アルモ亦怪シムニ足ザルナリ。但亞那都米新  
 書ノ本ニ圖スル所ヲ職ニ之ヲ其脾腎ニ比スルニ特  
 ニ殊ニ鉅ニシ。實ニ胃腑ノ太サニ等シ。要スルニ是  
 疏繆ニ属スルノミ。此ニ由テ之ヲ觀ハ凡ソ其圖ス

ル所モ其説スル所モ亦以テ思ベキナリ。咄嗟在ノ  
 粗穢ノ傳苟モ蠻人ノ説ト云寸ハ毫釐モ差忒ナレ  
 ト謂テ盡クニ信スル者ハ何ゾヤ。亞兒福禮私ノ圖  
 説ニ於テカ少シク目ヲ刮ベキナリ。  
 下臆 今訓チミヅモトブク口。蛮名ゲールサツキ  
 ト云。其初起ノ細管ヲ。蛮名ノルケハツテン。新書  
 ニ譯メ液道ト云。新譯ニ乳糜瀰ト云。然ノ其肌囊  
 管ヲ總テ乳糜諸道ト云。經ニハ之ヲ三焦之道ト  
 云。故ニ今壺説ヲ據ト。經旨ニ擲テ其初起ノ處ヲ  
 呼テ下焦ノ細道ト云。  
 以テ下焦ノ相ヲ分ツ。  
 下臆府ハ即チ奇縷科曰ナリ。其初ノ無數ノ細管ニノ  
 小腸ノ府裡ニ根起シ。下膈ノ膜間ニ湊合シ。終ニ其膜

後ニ出テ大會ノ一囊トナルモノ是ナリ。經曰下焦如瀆。下文ニ此ヲ謂ナリ。爾雅注瀆見瀆史記索隱瀆ハ小渠猶ヲ小渚ノ漸ニ聚會ノ大澮トナリ。其細管ハ即チ下焦人ナルガゴクナルニ譬フルナリ。細道ナリ。新書ニ其會同スルニ後テ一品。其形チ細ニ素絲ノ如ク。其質ハ薄膜ニ透視スベシ。其中ニ微小ノ膜辨アリテ障碍ヲ爲シ。此二人ノ奇縷ヲメ返流セザランム。如管ノ起出ノ數ハ幽門乳ヨリ瀾門上ルニ後フテ漸ニ少ナシ。其大囊ハ即チ下焦府ノ府ルニ從フテ漸ニ由ノミ。其大囊ハ即チ下焦府ノ府タル處ナリ。大經ノ後邊ニ竝ビ左腎ノ右側ニ托リ其形チ圓ク長キ膜囊ニメ大サ指許ナリ。復ソノ上端ハ

窠小ニナリ。終ニ上焦ノ府口ト爲ル。又別ニ水道ナル

者アリテ此細道ニ附屬シ。亦湊合メ此府囊ニ歸ス。水

ノ條ニ新書云。奇縷科曰。是液道之大會。其形大而如囊。

奇縷與水相會之處也。水與奇縷從此上奇縷管也。夫レ

下焦ハ腸囊ヨリ醋下シ下膈ヨリ濾出ス。穀液ト水津

トヲ收引メ以テ聚會調和メ。溫蒸衛氣ヲ萌兆シ。上焦

ニ上之シムルコヲ掌ドルナリ。經曰下焦下瀆諸腸。平

絶穀篇甲乙經。此ヲ謂ナリ。下ハ去聲。起ヲ下スナリ。瀆

諸腸間有小字。此ヲ謂ナリ。ハ破氷ヲ別テ此處ニ移ス

ナリ。西門豹引漳水澆邺コレナリ。謂トハ穀液ト氷津

トヲ指ス。下焦ノ細管ハ下ヨリ上リテ瀆ニ聚ルモ

ハ少ナク。上ヨリ下リテ瀆ニ輸ス。ルモノ多シ。故ニ下瀆スト云。

按スルニ新書ニ黙縷計發天ヲ譯ノ液道ト爲モノ  
 ハ恐クハ非ナラン。蓋シ液ノ字ハ黙縷計ノ義ニ協  
 ハズ。且フ經ニ所說ノ液道ハ即チ靈液ノ脈道ナリ。  
 卷ノ四ニ又新書格致篇云。奇縷成則行液道會奇縷  
 詳ニス。又科曰。漸成血コレ畧文ナリト雖也。亦縷  
 科曰。漸成血コレ畧文ナリト雖也。亦縷  
 里。奇縷ハ冰穀ノ精液ニメ。即チ經ニ所說ノ營ナリ。  
 營ノ條ニ奇縷諸道ニ於テハ未ダ血ニ化セズ。婦人  
 詳ニス。乳汁ノ潔白ナルヲ視テ識ベシ。乳汁ハ奇縷管ヨリ  
 分チ來リテ。營ノ下ニ出ル所ノ者ナリ。尚ラ下文ノ  
 諸條ニ詳カニス。

上膈

今訓キモトフク口。又チモトオクリ伝。  
 虫名ゲリルベイフ。新書ニ譯ノ奇縷管ト云。

新譯ニ乳糜管ト云。奇縷ハ直譯ニノ即チ假名ナ  
 リ。或ハ傑兒ニ作り。又ハ業伊爾ニ作ル。固ヨリ字  
 義ニ論ナシ。只ニ譯音  
 ニ叶ハシムルノミ。

上膈府ハ即チ奇縷管ナリ。脾藏ノ右側ニ連ナリ。胃府

ノ左後ニ在テ。下膈ノ府上ニ起リ。橫膈ノ膜後ヲ經テ。

脊脂ノ左邊ニ緣ル。即チ腹裡ヨリ胸裡ニ上行ノ。左肩

下ノ絡脈。新書ニ所謂ル。缺ニ會接ス。經曰。上焦出於胃

口。並咽以上貫膈而布胸中。今從甲乙經無口ハ讀テ後

ト爲スベシ。或ハ口後音相近ノ誤ル。此ヲ謂ナリ。其冷

象ハ雲煙ノ起リ上ルガ如シ。其形ハ細長ノ筋紐ノ如

上膈

ク亦自カラ緩解急結セリ。其質ハ膜管ニノ許多ノ細  
 辨アリ。夫レ上膈ハ營氣ヲ下膈ニ受テ其氣液ヲ出シ。  
 以テ溫蒸衛氣ヲ釀發メ之ガ宣揚上達ヲ翼ケ。肩下ノ  
 絡血ニ會入シ心肺ノ兩藏ニ澆注メ。迺チ血ニ化スル  
 ノ資ヲ爲一ヲ掌ドルナリ。經曰上注於肺。乃化爲血。下  
 ユニ見此ヲ謂ナリ。

按スルニ夫レ水穀ノ小腸ニ盪盛スルヤ。膽汁コレ  
 ガ尅決ヲ爲シ。中膈液コレガ化熟ヲ爲テ。以テ營氣  
 ラ製出ス。下膈ハ諸ヲ收取メ以テ上膈ニ傳ヘ。上膈  
 ハ諸ヲ上轉メ以テ肩下ノ絡血ニ混和ス。迺チ心肺

ニ歸注メ。經脈ニ出行ノ際。漸ニ化メ新血ヲ成ナリ。

新譯ニ詳ナリ。故ニ中膈ハ製營ノ府ナリ。下膈ハ取

營ノ府ナリ。上膈ハ轉營ノ府ナリ。其名ト實トハ三

ナレ。其功績ノ致一ナル故ニ。之ヲ孤之府ト云ナ

リ。然レ凡ソ物穀肉果菜茶酒水漿此ニ味アレバ此

ニ氣アリ。味ハ液トナリ。氣ハ氣トナル。氣味相合メ

能ク氣血ヲ造釀スルナリ。猶ラ酒ヲ造釀スルガド

ク然リ。然レ人死スル寸ハ血凝テ氣消ス。新書ニ氣

ヲ言ザル者ハ死體ヲ解剖メ辨スル所ナレバ力。或

ハ之ヲ言フアリト雖レ。譯者ノ之ヲ畧セルカ。新譯

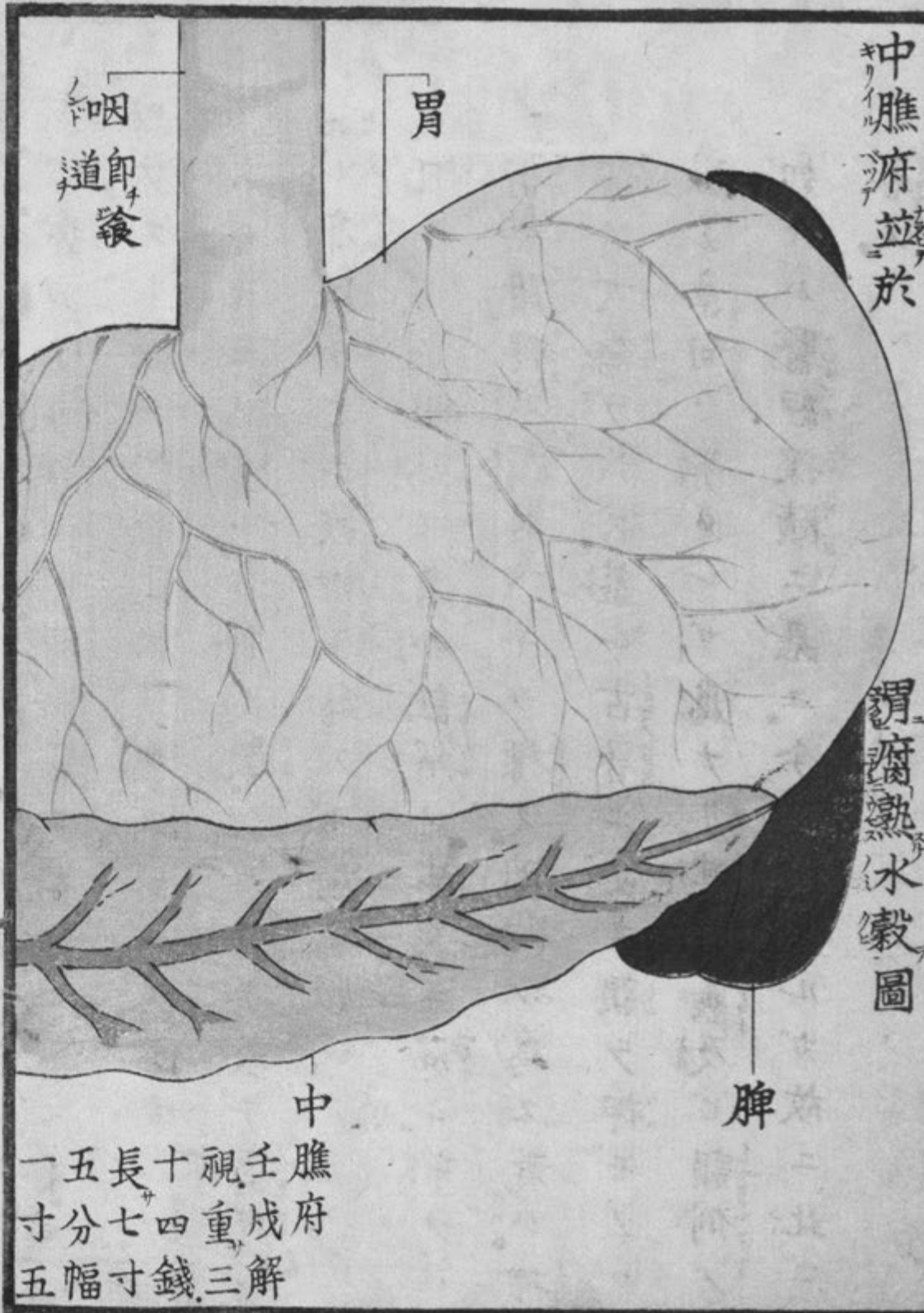
ニハ粗コレヲ辨ゼリ。下文衛ノ條ニ見ユ若シ夫ニ氣ナクシ  
 バ、何ヲ以テカ白汁ヲ辨シ赤色ニ化スルノ質ヲ爲  
 一ヲ得ンヤ。蓋シ氣ノ蒸釀ニ因バナリ。其氣ハ液ト  
 同シク水穀ノ精微ニ取テ下焦囊ニ入テ甦活シ萌  
 兆シ上リテ上焦管ニ行テ亦ツノ気液ヲ得テ益々  
 之ガ發揚宣達ヲ爲スナリ。故ニ經ニハ中焦ハ血ヲ  
 主トシ下焦ハ水ヲ主トシ。下焦ハ水道ヲ屬シ水津  
 上焦ハ氣ヲ主トシ之ヲ辨ス。然レ水血ヲ一類ト爲  
 ス。故ニ亦特ニ氣血ヲ稱スルナリ。夫レ古經ノ精細  
 微密ナルヲ猶ヲ茲ノ如シ。然レ古ヲ去テ已ニ遠ク

且ツ邈カナリ。謬衍錯脱コレニ加ルニ換入附會ヲ  
 以テスト雖凡能ク匡スナキ無ナシ尚シ。故ニ空ニク議  
 疑スベキモノ多シ。今聊カ數語ヲ採テ敢テ愚按ヲ  
 記シ亦以テ之ガ攷證ト爲スカガフシヤク左ノ如シ。

凡ソ域□ヲ爲ス者ハ註解ノ本文ニ混シ。若クハ  
 衍誤附換ニ屬スベキヲ標ス。○ヲ爲ス者ハ押  
 韻ノ大概ヲ示ス。蓋シ古書ニ必ス韻ヲ押モノハ  
 以テ章句ヲ辨タシガ爲ナリ。其詳義及ビ韻例ノ  
 如キハ醫經探蹟ニ見ユ。今ヤ煩ナルガ故ニ此ニ  
 畧ス。イラフンルイキ

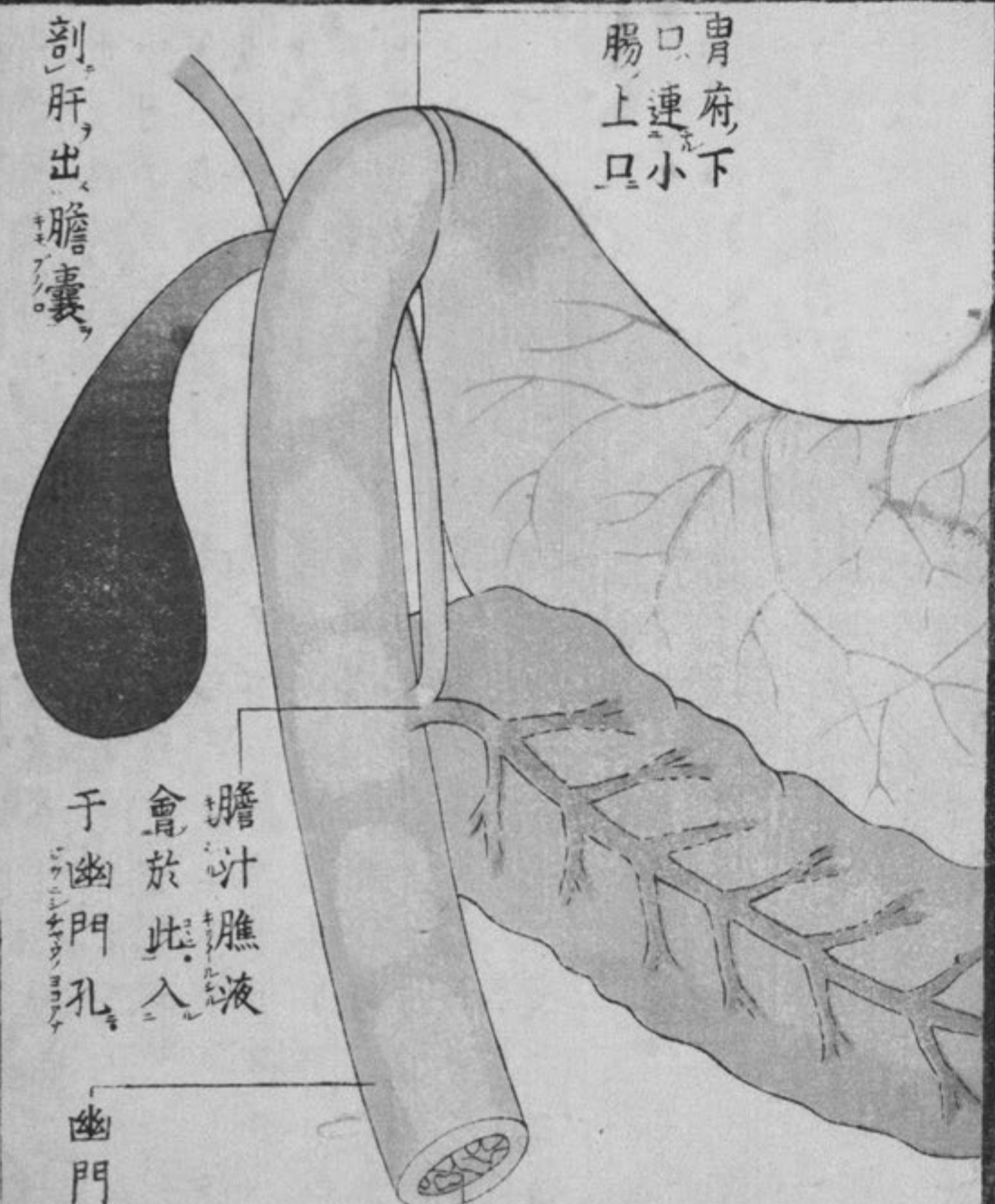
中膽府並於

謂瀆熱水穀圖



中膽府  
 一五長十視壬  
 寸分七四重戌  
 五幅寸錢三解

胃府下  
口連小  
腸上口



某分許  
 剖重二  
 十長四  
 分七寸  
 一七長  
 寸分四  
 分一七  
 寸分九

蒸釀  
 冰穀  
 化造  
 管液

膽汁膽液  
 會於此入  
 于幽門孔

幽門  
 二所  
 指謂  
 腸寸

營衛生會篇曰。上焦如霧。中焦如漚。下焦如瀆。漚ハ瀆ノ直  
 形ヲ指ス。然ノ霧狀ハ濛濛タリ。其出氣ノ情狀ヲ謂フ。謂ハ可ナリト雖モ。其真形ヲ指ニ空シカラス。蓋シ其出  
 氣ノ情狀ヲ説テ霧露ノ若シト云モノヨリ謬リ來レ  
 リ。禮運記白虎通ニ並ニ竅ニ作ル。夏ニ解スベカラズ  
 トス。此ニ由テ之ヲ考ルニ。霧當ニ霰ニ作ルベシ。集韻  
 ニ霰ハ雲ノ貌ト云。奇經管ノ全形ハ雲ノ起上ルガ如  
 シ。蓋シ之ニ譬フルナラン。霰霰ノ本字。俗ニ務ニ从ト云。  
 タル故ニ誤ルノミ。霧ハ霧ノ本字。俗ニ務ニ从ト云。  
 右一章ト上ニ引ク所ノ本藏篇ノ文ニ據テ。以テ三  
 焦ノ形狀ヲ察スベシ。

五味篇曰。穀始入於胃。化於小腸。其精微者先出於胃之兩焦。  
 以漚五藏。別出。句。兩行營衛之道。五ハ當ニ於ニ作ルベ  
 精粹微妙ノ氣液ヲ云。即チ營ナリ。下文ニ見ユ。兩焦ハ  
 上下二焦ヲ云。廣雅西。二也。易說卦。參天兩地註。兩耦也。

凡ノ物ノニツ相連リ相合テ一ノ用ヲ為ス。而ト云。車  
 有兩輪故稱兩。以テ兩ノ字ヲ解スベシ。漚於藏ハ心肺  
 ニ漚注スルヲ云。小鍼解篇曰。水穀皆入於胃。其精氣上  
 注於肺。コレナリ。亦下文ニ引ク營衛生會篇ト云。又  
 シ。別出ハ心ノ左室ヨリ別レテ上ト下ト二大經ニ出ルヲ  
 云。營衛之道ハ脈管ノ中。外ヲ云。營行ハ衛隨ト。衛行ハ  
 營隨ト。氣血ハ常ニ耦行ク。故ニ西行  
 ト云。尚ヲ下文ノ營衛ノ條ニ詳ニス。  
 五味論曰。酸入於胃。小腸化其氣。漚以收。故上之兩焦弗能  
 出入也。酸味ヲ過食スルヲ云。氣ハ精氣ナリ。營ヲ指ス。  
 升ルヲ云。出ハ腸ヨリ出テ下焦ニ入リ。上焦ヨリ出  
 テ肩下ノ絡脈ニ入テ云。弗能ハ出入セ弗テハ無ケレ  
 也。能ノデキ弗ヲ云。即チ其營氣モ漚收ナ  
 ル故ニ。出入升往ノ快利ナラザルヲ謂フ。  
 右二篇一ハ其常ヲ説キ。一ハ其變ヲ語ル。并セテ其  
 官能ヲ察スベシ。中焦ハ其營氣ヲ化出スルノミニ



ノ。諸ヲ上之シムルノ功ハ全ク上下兩焦ニ有リ。故  
 ニ特ニ此ニ稱スルナリ。方曰無犯胃氣及上二焦。陽  
 下是即乎上之。而焦ノ字面ヲ誤リ解スルニ出ヅ。蓋  
 シ張王二子ノ杜撰ノ也。傷寒分經ニニヲ中ニ作ル  
 スノ。夏ニ其拙ヲ助クルナリ。亦是コ、ニ軌又此ヲ知  
 營衛生會篇曰。中焦亦並於胃中。出上焦之後。古韻文微  
 一通轉。胃府主橫ハリ中焦モ橫ハリテ二府相並ベリ。  
 故ニ並ト云。後ハ猶ヲ右ト云ガ。周礼士師註。先後  
 起。中焦ハ胃ノ右ト云。後ト云。上焦ハ胃ノ背左ニ  
 此所受氣者。此トハ中焦ヲ指ス。受ハ讀テ授ト為スベ  
 書受為授。以テ証スベシ。氣ハ下文ニ引ク中焦出氣如  
 露ト云モノニ。即チ中焦府中自製ノ氣液ヲ云。脾汁

ヲ資リ經血ヲ瀉テ造ル所ナリ。其氣液ヲ出ノ幽門孔  
 ヲリ注瀉ノ。腸中ノ水穀ニ授映スルヲ云ナリ。  
 泌糟粕蒸津液。化其精微。泌者瀉字。與瀉蓋也。去汁也。  
 洋ヲ去ヲ言ナリ。蒸ハ蒸釀スルヲ云。化ハ化出スルヲ  
 云。言ハ水穀ノ津液ヲ蒸釀シ。糟粕ヲ瀉去テ精粹ヲ化  
 出スルナリ。新譯ニ此液ト膽液ト和ノ水穀ヲ釀熟シ。  
 糟粕ハ愈々收固メ沈降シ。奇綫ハ益々渙釋メ流利ス  
 ルヲ為スト云。亦此ニ上之ヲ注於肺。乃化爲血。韻古  
 暗合セリト謂フベシ。西焦注於肺。乃化爲血。韻古  
 桂切音惠。夫レ奇綫ハ上焦ニ因テ升リ。肩下ノ絡血ニ  
 混ノ心ノ右室ニ入リ。出テ兩肺ニ盈テ始テ生氣ヲ含  
 テ活發シ。復心ノ左室ニ入テ經脈ニ出ツ。然ルナリ。血  
 ラ化スルノ功ハ肺ニ多シ。故ニ上注於肺。乃化爲血。血  
 以奉生身。莫貴於此。故獨得行於經隧。命曰營氣。營ハ重  
 下ノ營衛ノ條ニ詳ニス。獨以下ノ六字  
 ハ註文ナリ。經隧ハ動脈大幹ヲ云。變化而赤。是血ヲ  
 決氣篇曰。中焦受氣取汁。是血ヲ生ス。變化而赤。是血ヲ  
 成ノ終

云。是謂血。是短文ニノ妙ナル者ナリ。受氣ハ上文ニ見  
氣取汁ハ互文ト  
為ノ見ルベシ

癰疽篇曰。中焦出氣如露。謂ル氣ハ無形ノ氣ニアリ。故ニ所  
有形ノ氣液ナルヲ識  
上注谿谷而滲於脈。津液和

調。古韻真蕭通轉。露様ノ清液ヲ注滴スルニ由テ。腸中  
液ヲ調和スル等ノ  
血和則孫脈先滿溢。乃注於下絡脈。

皆盈。而心而肺ニ注入。變化而赤爲血。調下。今移於此  
復其乃注於經脈。心ヨリ大經脈陰陽已張。氣血ノ所  
故。乃注於經脈。幹ニ出ルヲ云。陰陽已張。氣血ノ所

因息乃往。氣血ノ能ク飛行スル所以ノ者ハ。肺氣ノ鼓  
輔ノ活發セシ  
ハルニ因ナリ。

右三篇ノ文ニ據テ。中焦ノ處在下官能トヲ觀ルベ  
シ。三十一難。在胃中脘。不上不下。ト云ノ二句ハ。中焦

ノ中ノ字。リ傳會ノ。後人ノ妄添スル所ノ也。

決氣篇曰。上焦開發宣五穀味。熏膚充身澤毛。若霧露之  
漑。是謂氣。五穀味ハ一切水穀ノ精液ヲ云。發宣ハ發揚

此ニ至ルノ穀液ヲ益々微妙ノ氣氤ヲ生メ血ニ化  
スルノ資ヲ爲シ上達セシムルナリ。是ヲ發宣穀味云。

第ニ奇綏ヲ上轉スルニシテ。亦猶ヲ麴母ヲ點  
ノ酒。媒ヲ釀スカ下ク。氣ヲメ感發セシムルナリ。是  
焦タル所以ナリ。豈惟是ノメナラニヤ。既ニ血ニ和ノ

周身ヲ運行スルノ際。愈々其發宣ノ氣ヲ選ク。肌  
ヲ熏温シ。筋肉ヲ充實ニシ。毛髮ヲ潤澤ニスルノ用ヲ  
為スナリ。猶ヲ中焦液ノ一身ニ行テ中和ノ令ヲ為ス  
ガ。新譯ニ云ク。水液ハ又多ク奇綏管ニ注入メ奇  
綏ヲ渙流セシメ。且ツ能ク釀熟ノ血ニ化シ易カラシ

以亦血... 質ヲ揮發シ健運メ大ニ滋養ノ用ヲ資タト。此ハ謂ナリ。若露之凝ハ其氣人情状ヲ謂ナリ。是謂氣ハ上文ノ是謂血ニ對ス。故ニ血ノ字ハ氣ノ字ニ叶韻ス。是ハ大小韻ノ法ナリ。其例ハ余ガ筆記スル所ノ文法披雲ニ見ユ。此氣ハ即弁衛氣ニノ所謂ル後天元氣コレナリ。猶ヲ管衛ノ條ニ詳ニス。始上焦泄氣。出其精微。平人絶穀篇曰。胃受水穀。生ヲ云。始上焦泄氣。出其精微。慄悍滑疾。是ノ終成ヲ云。泄氣ハ上焦管中ヲノ氣液謂ル發宣ナリ。其精微ハ水穀精微ノ氣液ヲ云。故ニ其ノ字ヲ下ス。慄悍滑疾ハ氣ノ勢ヲ謂ナリ。疾叶韻才謂切。言ハ其管中ノ氣液ヲ泄出メ。此ニ至ル精微ノ穀液ヲ再釀メ。其氣ノ慄疾ナルヲ感發セシムルナリ。譬ハ新酒ヲ杉桶ニ盛畜メ時日ヲ經移メ益々其氣味ノ醇厚ナルカ如キカ亦猶ヲ水鏡火管ノ死筒スラ能ク氣水發出ノ勢ヲ翼ク。況ンヤ上下兩焦ノ活筒ニ於テヤ當ニ其勢ノ然ル所以ヲ察スベシ。

**癰疽篇曰。腸胃受穀。其始生上焦出氣。**其終滅ヲ云。是短文ニ最妙ナル。

以溫分肉。而養骨節。通腠理。並ニ行ナリト為スベシ。出氣ハ出其精微。慄悍滑疾ヲ云。氣ハ即チ衛氣ニノ無形ナル故ニ。脈絡ノ通セザル肉ト膜トノ分間。骨ノ内節ノ外。玄府腠理ニ至ルマデ。熏温シ。孳養シ。通利セズト云トコロカキヲ言ナリ。

右三篇ノ文ニ據テ上焦ノ官能ヲ觀ベシ。又下焦ノ攷證ト爲スベキ者ハ營衛及ビ水道ノ條ニ見ユ。亦空シク照按スベシ。此餘古經ニ三焦ノ情状ヲ說モノ多シ。學者空シク熟讀鑽味メ以テ其至蹟ヲ探ルベシ。

**營衛** 營ハ今訓チモト。蛩名ゲイル。又ゲイル云直譯ノ奇接ト云。業伊兒ト云。即チ假名ナリ。衛ハ今訓キモト。蛩名ドール。多クセシレダ義譯ノ蒸氣ト云。其餘勢ハ皮毛ヨリ發出退謝スル故。

二、又蒸發氣ト云。易象傳虞註。營或作榮。蓋シ古ヨリ營榮通用スルナラン。

營ハ血ノ原ナリ。其狀チ潔白ニシテ乳汁ノ如シ。是即チ

中膽液ノ水穀ヲ蒸釀ノ化出スル所ノ者ナリ。經曰。營

者出於中焦。會篇衛生此ヲ謂ナリ。新書云。大機里爾汁者

化水穀製奇縷也。又云。水穀之精液。名之曰奇縷。又云。奇

縷者其狀如乳汁。是飲食消化於腸中成者也。又心條云。

血者其原奇縷之成者也。此等ノ數語ニ據テ攷ルニ。經

痺論曰。榮者水穀之精氣也。這ノ八字ハ營ヲ說ノ金科

和調五藏灑陳六府。素問五六。土各有於乃能入於脈。素

脈下有也字。今故循脈上下貫五藏絡六府也。按スルニ

六府ハ下句ヨリ重錯スルナラン。然レ去ベシ。和調ハ上

蓋シ王氏ノ撰入ノ並ニ空シク刪去ベシ。和調ハ上

文ニ引ク所ノ津液和調ナリ。灑ハ水ヲ以テ地ニ灑ナ

リ。即チ下焦ニ下溉スルヲ言ナリ。陳ハ布ナリ。亦灑陳

ナリ。即チ上焦ニ發宣スルヲ言ナリ。邪客篇曰。營氣者必其津

液注之於脈。化以爲血。脈ノ字ハ恐クハ肺ノ誤リ。上條

經以夫レ營ハ水穀ノ精粹ニシテ腸中ニ和調シ。兩膽ニ

灑陳ス。上リテ心肺ニ注盈シ。乃チ化シ血ト爲リ。經脈

ニ人テ往キ絡脈ニ入テ復リ。藏府百骸ヲ滋潤シ。營養

スルヲ司トルナリ。是ヲ後天ノ血液ト云。衛生スル者ニシテ亦水穀

ノ精微ニ資リ下焦ニ萌出シ上焦ニ發宣スル所ナリ。

經曰。衛者出於下焦。會篇此ヲ謂ナリ。新譯ニ蒸氣ハ

是レ人身元運ノ氣。諸脈ニ充張シ血液ヲ健輸シ諸物

ヲ運化ス。已ニ其用ヲ終レバ老廢メ玄府ヨリ謝レ去

ナリト云。然ノ云フ血中ニアル所ノ無用ノ鹹渣ヨリ

痺論曰。衛者水穀之悍氣也。造ノ八字。衛ヲ其氣慄疾滑

利不能入於脈也。上ニ引ク平ハ絶穀篇ト照應スベシ。

營ノ如ク脈中ニ入本藏篇曰。衛氣者所以溫分肉

充皮膚肥腠理司關闔者也。新譯ニ蒸氣ハ恆ニ皮膚ヲ

ナリ。上焦ノ條下ノ決氣篇癰疽篇ト挾スベシ。脈管ノ

至ルヲ能クセザル所マデモ善ク屬ルヲ言ナリ。

夫レ衛ハ營ニ生ノ營ト凡ニ耦行ノ經絡ノ循ルヲ能

ハザル所ニ善ク行テ元身ヲノ煦溫シ充肥メ衛護ス

ルヲ司ドルナリ。是ヲ後天ノ元氣ト云。ウミテマカ イキルト

按スルニ新譯ニ身體ヨリ不斷ニ發外スレバ人目

ノ見得テ能ハザル蒸氣ナル者アルヲ。日ニ映シ物

視ベレ徒ニ看テハ總テ見ヘズ。故ニ見得テ能ハザ

ルト云。見得テ能ハザルガ故ニ之ヲ無形ノ氣ト云。

是ヲ閉塞スルヲ有ニ因テ鬱蒸メ熱ヲ生ヌト云。是

ヲノ餘勢ノ皮外ニ泄去モノヲ謂ナリ。經曰。上焦不

通利。則皮膚緻密。腠理閉塞。玄府不通。衛氣不得泄越。

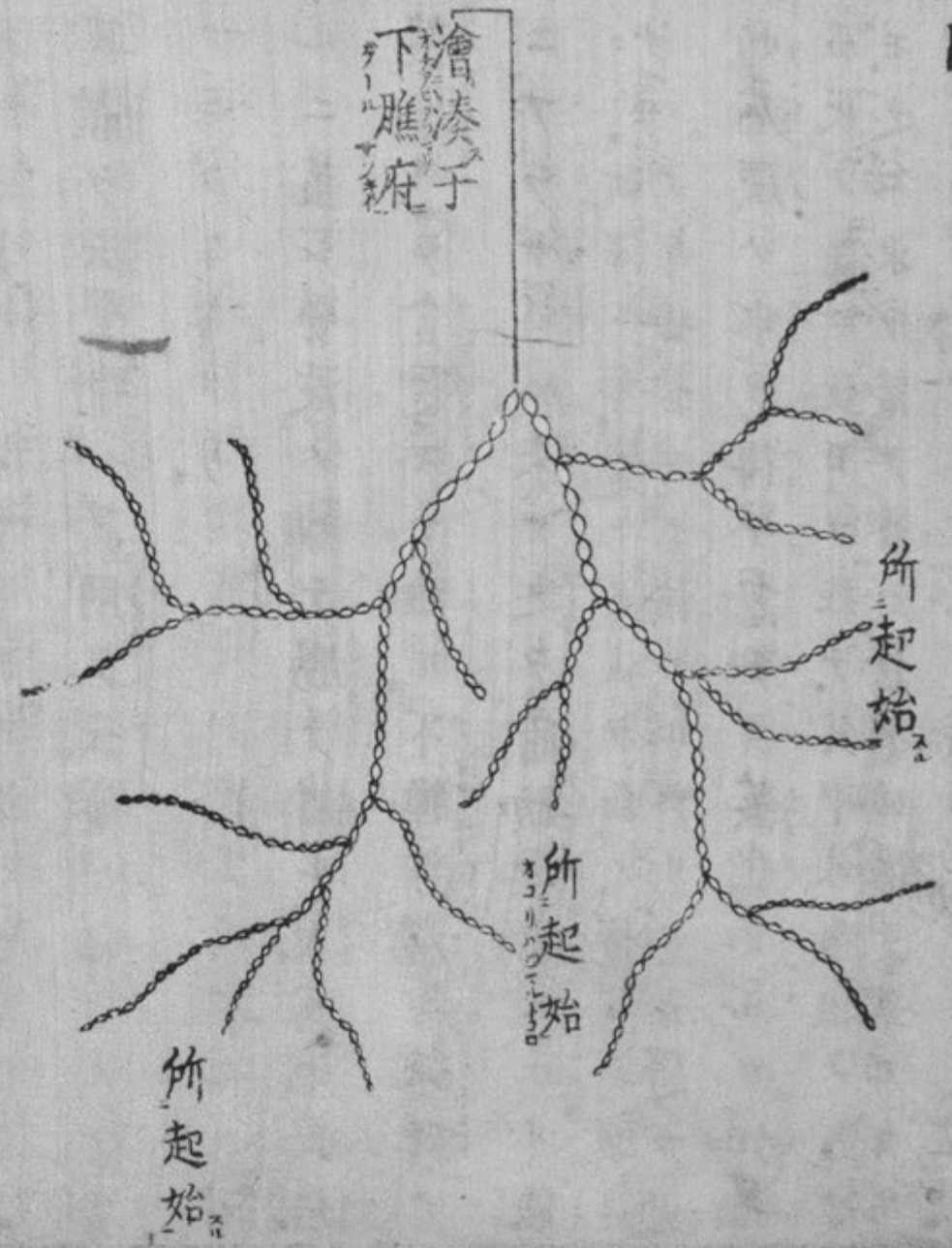
故外熱論調經是亦蓋說ニ符合スト謂ツベシ。

衛氣篇曰。其浮氣之不徹經者。爲衛氣。其精氣之行於

經者爲營氣經ハ經脈ナリ。營衛生會篇曰。營在脈中。  
 衛在脈外方太陽篇三十難並作是營衛二氣ヲ分別  
ノ短文ノ妙華ナル者ナリ。夫脈者血氣之府也。  
脈ト云寸ハ營衛ニ入テ行テ勿論ナリ。然  
血ハ有形ニシテ必ズ管中ニ行テ氣ハ無形ニシテ其  
餘勢ハ管外ニ多シ。故ニ營ハ脈中ヲ行キ衛ハ脈外  
ヲ行ト謂ナリ。或ノ曰ク。竹管一熱湯ヲ盛テ之ヲ雪  
中ニ置テ觀ベシト。竹管熱湯ノ無情スラ猶ヨク管  
外ノ雪ヲ消ス。矧ンヤ人身ノ生管活液ニ於テヲヤ。  
夫レ營衛血氣ハ本一物ナレトモ。其始ヲ以テ言片ハ

之ヲ營衛ト云。其成ヲ以テ言片ハ之ヲ血氣ト云。亦  
 血氣ハ其體ヲ云營衛ハ其用ヲ云。譬バ猶ヲ人ノ名  
 ト字トアルガトキナリ。  
 又按スルニ蓋シ營液ノ始テ腸ヲ出ルヤ。其中ニ自  
 然ノ溫蒸衛氣ヲ含蓄スト雖モ。下焦ニ灑ギ水津ヲ  
 和スルニアラザレバ。未ク之ヲ萌動發出スルヲ能  
 ハザルナリ。新譯ニ奇。縷ハ水液ヲ和ノ稀解シ醸熟  
猶シ新燒石灰ノ水ヲ得テ忽チニ蒸化スルガ如キ  
カ。新燒石灰ノ既ニ數日ヲ經テ。其中外微溫ノ氣ナ  
スル。亦是下焦ノ焦タル所以ヲ識ベシ。

水道根原圖



水道

後世或ハ水道ヲ謂テ尿道ト為モ  
ノ非ナリ尿道ハ膀胱ノ條ニ見ユ

水道

ハ水津通調ノ膜管ナリ下臍ノ細道ニ附屬シ小

腸及ビ下臍

ヨリ起出テ其初ノ數條ニノ漸ニ會同シ

亦終ニ下臍

ノ府囊ニ歸湊ス其形子纖細ニノ絲縷ノ

如ク其實ハ薄弱嫩脆ニメ破裂シ易シ亦透明ニメ假

水晶ノ如シ其管中頻數ニ半邊ノ膜瓣アリテ能ク水

津ノ流通ヲ節ニスルナリ故ニ水津此ニ入滿レバ其

辨ノ處自カラ約ヲ爲テ其狀子黍粒ヲ綴ルガ如ク又

珍珠ヲ連ヌルガ如シ水道ハ一身ノ諸部ニ有ト雖凡

ハ

水道

ハ

水道

ハ

特ニ此處ニ多シ。是即チ水道ノ根原ナル者ナリ。經曰  
 三焦者中瀆之府也。水道出焉。本輪篇此ニ所謂ル三焦  
 ヲ云。故ニ中瀆之府ト云。此ヲ謂ナリ。夫レ水道ハ水津  
 瀆ノ義ハ上條ニ見ユ。引テ下膈ニ滲漉シ以テ營液ニ調和メ。衛氣ヲ釀發  
 シ。化血ノ資ヲ爲ス。ト云。其滋潤營養ノ用ヲ佐  
 和メ營ト俱ニ一身ヲ周流シ。其滋潤營養ノ用ヲ佐  
 クル。ト云。主ドルナリ。經曰。水精四布。五經並行。諸  
 猶ラ一身ト云ガ。一ク五此ヲ謂ナリ。別論蓋シ水道ニ  
 按スルニ經曰。通調水道。下輸膀胱。別論蓋シ水道ニ  
 通調ストハ其始ヲ言ナリ。膀胱ニ下輸ストハ其終

ヲ言ナリ。穀入於胃。以傳於肺。會衛生。ト云。樽ノ語ト  
 同體ニ。短文ノ最妙ナル者ナリ。胃ヨリ直ニ肺ニ  
 注ギ。水道ヨリ直ニ膀胱ニ滲ニハ非ルナリ。血絡篇  
 曰。刺血絡。血出清而半爲汁者何也。新飲而液滲於絡  
 而未合和於血也。故血出而汁別焉。未合和ハ水ト血  
 ナリ。是亦水ノ一身ヲ行ヲ視ベシ。又其水ノ汗トナ  
 リ。泣トナリ。唾トナリ。瀾トナリ。テ同一物ナル。津  
 液別篇ニ詳カナリ。或ノ曰。久酒ヲ飲ミ。葱ヲ食テ。暫時ニ酒氣葱臭ノ  
 小澗ヲ通スル寸ハ。其始メ胃腸ニ入テ水道ニ通調

水道



經脈ニ行テ濡腎ヨリ滲入メ。膀胱ニ洲瀦メ出ト  
 云モノ。太<sup>分</sup>近ニノ非ナルニ似タリト。余コレヲ辨  
 ヲ曰ク。凡ソノ氣ハ物ニ先テ化シ物ニ先テ行ク。且ツ  
 夫レ氣ノ血ヲ行ヤ。猶ラ風ノ波ヲ動カスガ<sup>レ</sup>シ。波  
 ハ風ニ隨フト雖也。亦波ト風ト同時ニ行カズ。波ハ  
 有形ニメ風ヨリ遲ク。風ハ無形ニメ波ヨリ疾シ。故  
 ニ血ハ次ヲ以テ順流スレ也。氣ハ心藏ヨリ一動ニ  
 ヲ四末ニ達ス。經曰。氣之離藏如弓弩之發。銃砲ノ如  
 キ処ナレ也。姑若ハ無キ又曰。上下如引繩。一<sup>ノ</sup>動ノ  
 故ニ弓弩ノ如シト云。又曰。上下如引繩。一<sup>ノ</sup>動ノ  
 ニ應ス。是ナリ。今酒葱ノ湯ニ盛ヤ。其氣先ツ化メ心  
 ルヲ云。

一入リ。心ヨリ一動ニメ一身ニ飛行ス。是ニ於テカ。  
 既ニ周流スル所ノ水血ニ其氣臭ヲ溜ス故ニ。暫時  
 ニノ酒氣葱臭ノ小澁ヲ通スルナリ。此儀モ亦既ニ  
 經ニ見ユ。營衛生會篇云。人飲酒酒亦入胃。穀味熟而  
 小<sup>更</sup>チ下何也。酒モ胃腸ヨリ外ヘハ入<sup>マ</sup>ジキ間ニ。早ク  
 酒氣ノアル小便<sup>ハ</sup>酒者熟穀之液也。其氣悍而以清。  
 出ルハ何<sup>ナ</sup>レバ。酒者熟穀之液也。其氣悍而以清。  
 酒氣ノツレト鼻ニ妙。故<sup>ニ</sup>後穀而入。先穀而液出焉。又ト  
 入ノ情狀ヲ書ク。妙。故<sup>ニ</sup>後穀而入。先穀而液出焉。又ト  
 腸ニ入ナリ。出トハ酒氣ノアル小便<sup>ハ</sup>酒者熟穀之液也。其氣悍而以清。  
 リ。夫酒ニ酔ハ氣ニ酔ナリ。其水ハ腐水ナル故ニ却  
 テ化シ難ク。番  
 飲ニナリ易シ

水道

卷之三  
角骨奇案  
一、其人年三十許，素體羸弱，忽患此症，始發時，覺口內有刺，繼則喉間作癢，繼而喉痛，繼而喉閉，繼而喉爛，繼而喉脫，繼而喉斷，繼而喉墜，繼而喉落，繼而喉墜，繼而喉落，繼而喉墜，繼而喉落...

解體發蒙卷之三

