

k  
16-1



✕  
k 16-1



解體發蒙卷之四

江北

笙洲

三谷

樸

公器

著

村松侍醫

藤

玄秀光明

門人仙臺法橋

源

準

玄吉

松山醫士

晁

憲章典卿

較同



Faint vertical text in the left margin, likely bleed-through from the reverse side of the page.

解體發蒙卷之四

解體發蒙卷之四

一

491.1  
K2-9  
4

解. 6

No. 2429  
12 K 16-1



富士川文庫

2496

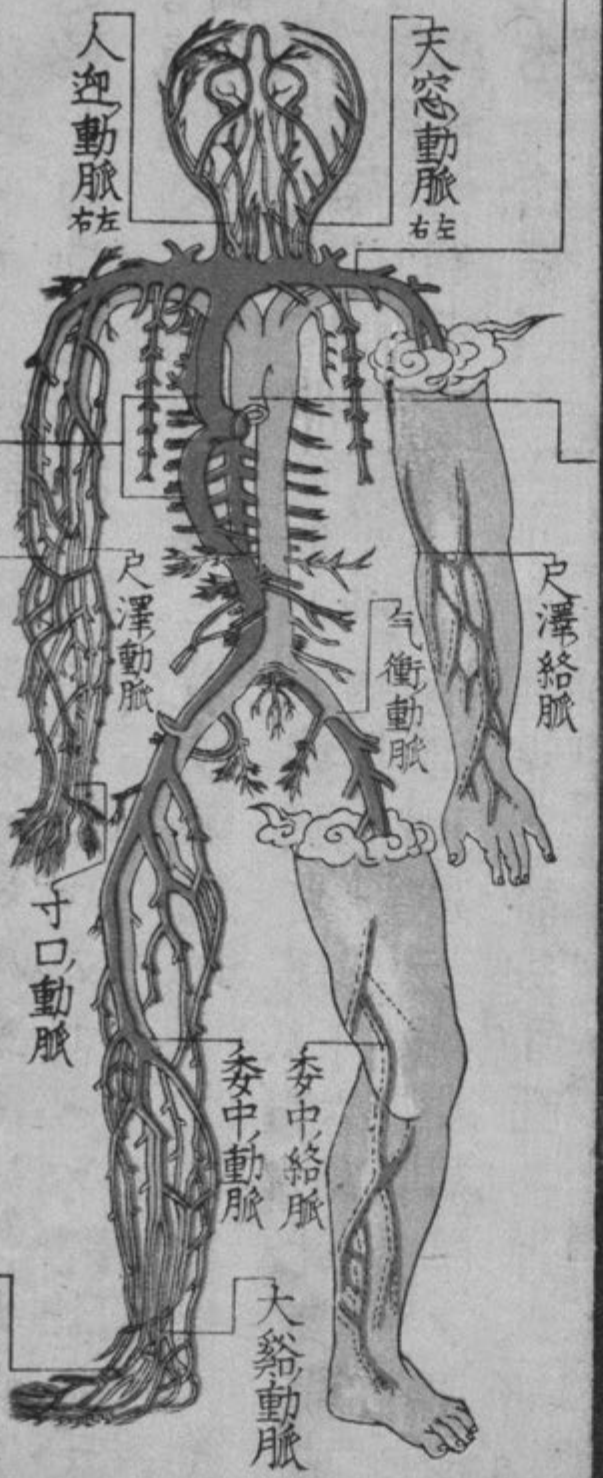
經絡二脈相連圖 新書所引有寫誤  
矣今依本書正之

經脈者動脈也其所起為大幹其所終為細枝  
絡脈者血脈也其所起為細枝其所終為大幹  
故經脈之支末者悉連絡脈之支末也經曰經  
絡之相貫如環無端邪氣藏府病形蓋此之謂也  
猶連也

左肩下絡脈所謂

左缺盆骨下血脈即奇縷管所會入者也

大經脈即動脈大幹出于心左室



大絡脈即血脈大幹入于心右室

大經脈者出於左而動焉大絡脈者入於右而靜焉  
陰陽表裏上下順逆此自然之理也

經脈 通絡ミヤク今訓チノユキミチ又ユクチミチ伝 蚕名スラクアール

經脈ハ往血ノ道路ナリ其往ヤ氣ヲ主トメ飛動ス故ニ又動脈ト云

大經ナリ支蘭ノ陽藏ニ起出テ姑ク上行シ迺チ彎曲ノ肺後ニ嚮ヒ膺骨ニ傍ヒ横膈ノ後ヲ經テ下行ス

是深ク胸腹裡ニ在テ潛行ス故ニ又コレヲ經隧ト云

營氣篇 調經論 然レ濟ノ上下ニ在テハ腹外ヨリ按メ知ベキナリ

難經曰 腎間動氣十二經脈之根 八難六難此ヲ謂ナリ

其彎曲上ニシテ乃チ汭レテ四義ヲ爲ス其ニハ喉ノ左右ニ出テ頸ニ上リ又別レテ前後頭面ニ行ク

動脈 後者 其二分 左右ノ缺盆骨下ニ行キ肩端ニ抵テ

又別レテ内外膊臂ニ下リ腕ニ届ル

其幹ノ下行スルモノ 膠骨上廉ノ前ニ出テ汭レテ

又ヲ爲シ左右ノ股髀ニ下リ

表裏脛胫ニ行キ 跗ニ届ル

十二支別ハ皮外ヨリ切メ識ベキ

細小ナル者ハ詳カニ新書ニ見ユ

其形チ竹管ノ如ク 内空ニシテ囊ノ如シ

如ク白色ニシテ厚強ナリ 亦能ク弛張メ

括ヲ爲ス 一身ニ支別スル細大皆同質

脈

脈

脈

脈

凡其幹及七大小支別ヨリ又千汭萬派ノ一身内外  
 藏府骨肉ニ往テ臻ラズトコロナシ夫經脈ハ心血  
 ラ受テ幹ヨリ支ニ達シ以テ其血ヲ百體ニ分布メ迺  
 子煦温化育ノ命ヲ施スヲ司トル。經曰。經脈者所  
 以行氣血而營陰陽濡筋骨利關節者也。本藏此ヲ謂ク。  
 絡脈 俗名アラスチ。蛮名ホルアトデル。今訓チノカハリミチ。又モドリチミチ云。  
 絡脈ハ復血ノ道路ナリ。其復ルヤ血ヲ主トメ靜流ス。  
 故ニ又血脈ト云。内經諸篇又陰脈ト云。脈度篇史絡脈  
 ノ起始スル所ハ一身經脈ノ終盡スル所ノ處ニ在リ。  
 迺チ絡脈ノ支末ハ悉ク經脈ノ支末ニ貫ナリ。以テ其

血ヲ傳ヘテ漸ニ湊合澮同ノ終ニ上下ニ幹トナル。是  
 即チ大絡ナリ。其上幹ハ天突 缺盆 兩腋ノ下ニ會  
 大經ノ前ヲ下リ。下幹ハ齊下 三寸ニ在テ大經ノ後ニ  
 竝ビ腎間ニ至テ大經ノ右ニ出テ肝裡ニ貫ナリ。膈中  
 ヲ穿テ。孟リテ上幹ト合同メ乃チ支蘭ノ陰藏ニ歸入  
 ス。其幹ノ太サ經幹ニ等ク形モ亦相同シ。但シ其質ハ  
 柔筋ノ如ク赤色ニ薄弱ナリ。周身ニ彌布スル細大  
 ニ其血ノ洩出テ空虛ナル者ハ喘痰凡ソ其合澮スル  
 所ハ率子經脈ノ分汭スルニ當ル。雖モ然モ其數ハ  
 差多シト爲ス。特ニ背脊ノ中行ニ兩旁ヨリ相湊リテ

一、小幹ヲ爲スモノアリ。是一種ノ奇絡ニメ之ニ敵ス  
 ルノ經脈アルヲ無シ。蓋シ古經ニ所説ノ督脈ナルモ  
 ノ是也。凡ソ大幹及ビ小支ニ至ルマテ其大小管中ニ  
 各半月形ノ膜辨アリテ頻數ナルヲ鞭節ノ如シ。是能  
 夕開閉メ復血ノ靜流ヲ節ニスル所ノ者ナリ。夫レ絡  
 脈ハ經血ヲ受テ支ヨリ幹ニ會シ。以テ其血ヲ一身ヨ  
 リ攝取メ心室ニ復歸セシメ。迺チ滋潤營養ノ政ヲ敷  
 一ヲ知ドルナリ。夫レ血ハ臍道ニ起リ心肺ニ成リテ  
 心ヲ出テ經ニ往キ絡ニ入テ心ニ復リ。以テ諸液ヲ分  
 生メ四體百骸ヲ濡潤化育スルヲ掌ドルナリ。經曰

諸血者皆屬於心。五藏生是ナリ。故ニ心血ハ左室ニ出  
 テハ右室ニ入リ。右室ニ入テハ左室ニ出テ。往テハ又  
 復リ。復リテハ又往ク。經曰。常營無已。終而復始。營氣  
 ラ謂ナリ。

蓋シ經絡ニ脈ノ相連リ相合テ以テ此軀ヲ羅織スル  
 一猶シ樓羅瓜ノ如シ。即チ織ノ經シ緯ノ布帛ヲ成カ  
 如ク然リ。故ニ之ヲ經絡ト云。也。按絡猶緯也。字書絡綃  
 也。緯也。又常ニ氣血ヲ營メ此軀ヲ煦有滋養スルヲ猶シ  
 一大河水ノ分派百汜ノ國土ニ周流灌漑シ。亦復湊澮  
 合同ノ終ニ海ニ歸宗スルガ如シ。故ニ之ヲ脈ト云。脈

字書脈  
又作脈  
俗作脈  
録者誤  
也云

字脈ニ从ヒ肉ニ从フ。脈ハ派ノ本字ニシテ水ノ分流  
スルナリ。然レ脈ハ脈ノ中ノ最ナル者ナリ。故ニ醫經  
按スルニ古經ニ經絡ヲ説クモノ真假ノ別アリ。其真  
ナル者ハ經上絡ト二物ニシテ即チ氣血往復ノ道路  
ナリ。右ニ圖説スル所ノモノ是ナリ。其假ナル者ハ  
所謂ル十四經絡ニシテ經絡混同ノ一物ト爲シ。三陰  
三陽ノ目ヲ標シ。五藏六府ノ名ヲ符メ。假借ノ以テ  
外形ニ配置シ。新書血脈篇ノ手少陰ニ肝脈一ハラ鍼  
刺灸焫ノ準據ト爲ス。譬バ城市ノ某街某巷ト云ガ  
如シ。間亦真經真絡ニ逢合スルノ處モアリト雖レ。

是全ク空理ナリ。故ニ解剖ノ其形狀處在ヲ視ベカ  
ラズ。猶シ天文分野ヲ州郡ニ配メ其地ヲ占シ。五岳  
九宮ヲ人面ニ置テ其相ヲ觀ガ如ク。其鍼灸ノ用ニ  
在テハ無用ノ長物ト爲スベカラズ。故ニ史記扁倉  
傳ニモ亦往往ク一ヲ言リ。然レ是ヲ假ナル者ニ  
メ真ナル者ヲ謂ニハ非ルナリ。漢土歷世ノ諸名家  
能ク之ヲ辨別スレト有モノ歟。遂ニ或ハ真假相  
混メ同一物ト爲ス。是レ内經ノ傳ヲ失スル所以ナ  
リ。余嘗テ不肖ヲ顧ミズ。經絡考ヲ著シ聊カ之ヲ分  
別ス。今ソノ一二ヲ左ニ記メ以テ證ス。

經脈篇曰。何以知經脈之與絡脈異也。古昔ヨリ經脈ノ絡脈トノ分別ヲ  
 知ザル者アリ。故ニ論ヲ設。經脈者常不可見也。其虛實  
 テ以テ後世ノ惑ヲ解ク。肉中ヲ行ク故ニ常ニ外  
 也。以氣口知之。經脈ハ深ク肉中ヲ行ク故ニ常ニ外  
 ハシ。故ニ常ト云フ。証虛ト邪實トヲ知ント欲バ氣  
 ロヲ切シ之ヲ知ベシ。氣口ハ寸口ナリ。手腕ノ動脈ハ  
 脈之見者皆絡脈也。見絡作現。彼下ニ在者ハ皆絡脈也。  
 又曰。經脈十二者。伏行分肉之間。深而不見。十二ハ以數  
 脈ハ分肉ノ中間ヲ潛伏ノ往行ス。之ヲ絡脈ニ比スレ  
 バ。凡ソ深處ニ在ガ故ニ外ヨリハ見ヘヌ。又チ扁鵲傳  
 ニ中經ノ稱アル。諸脈之浮而常見者皆絡脈也。諸ノ字  
 モノ亦是ナリ。所謂ル十四ノ數ニ限ラズ。其詩多  
 ナルヲ識ベシ。對ス。數多ノ血道ノ瀆上ニ浮テ平常  
 ニ青色ヲ外ニ現ス者ハ皆悉ク絡脈ナリ。故ニ浮絡清  
 脈。清血脈等ノ諸稱アリ。即チ俗ニ青脈ト云モノ是

脚ハ即チ血道ノ課ニ筋ヲ言ニハアラザルナリ。此  
 醫動スレバ絡ト筋トヲ混スル者アリ。空ナルカナリ。明  
 以漢廷賢ナルモノ。結絡ヲ指テ青筋ト爲ノ云ク。自古  
 以來無人論此ト。噫呼。延攢蓋ニ未夕内經ヲ讀ザルカ  
 亦太ハタ衰シ。ト云ベキノミ。

脈度篇曰。經脈爲裏。孟子滕文公上。支而橫者爲絡。是  
 絡トヲ分別スル。經文ノ妙ナル者ナリ。爲裏トハ經脈  
 ハ肉中ヲ行テ深キ故ニ云亦以テ絡脈ノ淺ク爲表ト  
 云。トヲ悟ルベシ。支而橫トハ支數ノ多クノ橫斜ナル  
 モノアルヲ云。絡脈ハ皮下ニ羅絡ノ細ノ如シ。故ニ橫  
 斜ナルモノ多シ。扁鵲傳ニ維絡ノ稱アルモノ。是ナリ。  
 亦以テ經脈ノ支數ノ少クノ正直ナルヲ知ベシ。  
 又曰。當數者爲經。其不當數者爲絡。數上聲。量之也。甲乙  
 ノ妙ナル者ナリ。當數トハ數ノ少ナキヲ謂ナリ。不當  
 數トハ數ノ多キヲ謂ナリ。經ト絡ト支數ヲ同等ニス  
 ルノ處モ有ト雖。凡ソ經ヲ少ナク絡ヲ多シ。卷  
 ノニ男女命門ノ圖中ニ於テ觀ベキナリ。故ニ經脈篇



曰十二經脈三百六十五絡是  
其數ニ多少ノアルヲ明スナリ。

右二篇ノ紋ニ據テ當ニ經ト絡トノ二種ニノ亦皮

表ヨリ明辨スベキヲ知ベキナリ。此餘以テ攷證

ト爲ベキモノ多シ。學者空シク古經ヲ熟讀ノ其蹟

ヲ探ルベシ。固ヨリ絡脈ナル者ハ凡ク諸病ニ痰毒

アレハ鋒鍼ヲ用テ刺テ血ヲ取トコロノ者ナリ。此

ヲ刺絡ト云。今クノ一二ヲ採テ以テ左ニ附ス。

經脈篇曰。刺絡脈者。必刺其結上。凡ク刺絡スル者ハ其

ルヲ必ズ甚血者雖無結。急取之。然モ甚シク惡血アリ

トスルハ。結ニナシト雖モ疾急以寫其邪。而出其血。刺ト無結

ニ鍼ノ其血ヲ取ナリ。疾急以寫其邪。而出其血。刺ト無結

ヲ刺トス。二法ヲ以テ其惡血ヲ瀉ノ其邪氣ヲ出スト

ナリ。按ズルヲ寫出邪血ノ字。面ハ經紋ナリ。

刺腰痛篇曰。結絡如黍米。刺之血射。以黑見赤血而已。

陰陽二十五人。黃曰。結絡者。脈結血不行。蓋シ絡血復行

ノ不刺シ。絡猶結滯ノ累ハ然タルヲ云。黍米ハ即チ毒

漆ニ似テ。刺瘡論赤如小豆者ト云ハ。此ト別ナリ。痲ヲ

謂ナリ。其結絡ヲ鍼刺スレバ。黑血射出。矢ノ飛ガ如

シ。其黑血出盡メ常色ノ赤血ナルヲ見テ。痲ノ已ルマ

記ハ。即チ其血ヲ止ルヲ云。是レ刺絡法中ノ一。口傳

禁服篇曰。寫其血。絡血盡不死矣。其ハ毒血出盡ヲ云。血盡

壽夭剛柔篇曰。久痺不去。身者。視其血絡。盡出其血。久痺

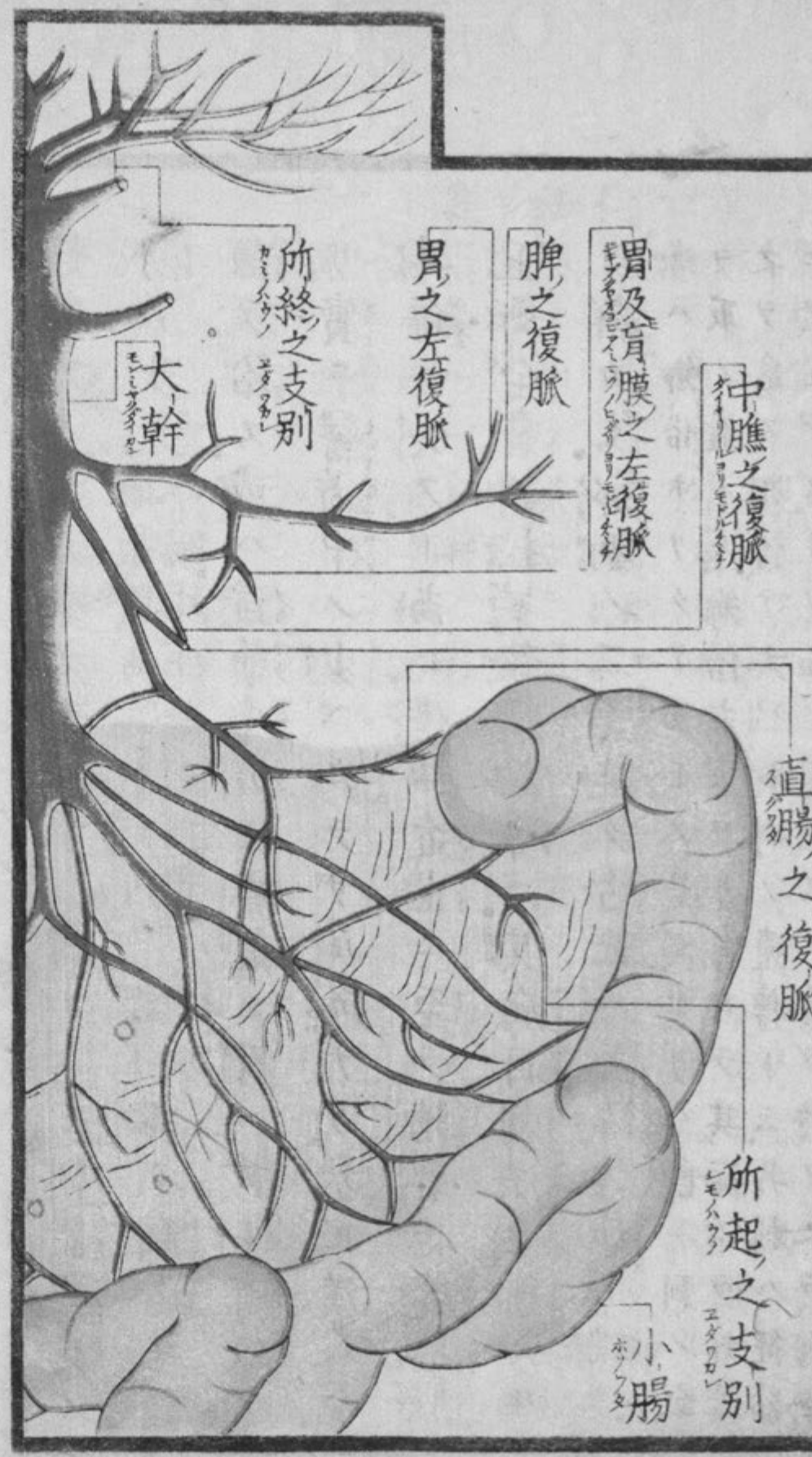
痺ヲ云。即チ虛癆ノ類ナリ。痺ハ閉ナリ。氣輸滯閉スル

急其惡血アルノ絡脈ヲ視歸ノ鍼刺ヲ其惡血ヲ得サノ以テ其病  
 出レ其惡血ヲノ經脈ニ侵入スルヲ得サノ以テ其病  
 毒ヲ以テ病ニシテハルヲ得サノ以テ其病  
 既ニ以テ病ニシテハルヲ得サノ以テ其病  
 早ク之ヲ刺メ大痛ニ至ラザラシムルヲ道ナリ若シ  
 絡中ノ惡血ヲ取リテハ絡ヨリ心ニ歸シ心ヨリ經  
 豈ニ入リ以テ一身ヲ周流シテ其病毒ヲ増長スルニ  
 經脈篇曰凡刺寒熱者或ハ惡寒シ或ハ發熱スルノ病  
 皆多給脈右ノ症ハ毫鍼ニテ經脈ヲ刺テ多シハ必間日而  
 一取之是蓋レ緩病ヲ刺メテ法  
 乃調其虛實ノ虛實ヲ調理ス  
 其小而短者少氣字恐ク  
 甚者ハ上文ニ所謂ル甚血者ナリ之ヲ寫血スル寸  
 八血ノ獨スル寸モ亦甚シ故ニ或ハ調スル寸トアリ

風論王注不爽貌又莊子德充符釋文悶然不覺貌  
 即チ俗ニ謂キノトラクナル之故ニ甚則ハ不得言ク  
 不ハ變ト異人眩暈ノ仆倒スル之如クナレハ死  
 ニアラス故ニ不得言ト云即チ所謂ル失心悶絶ナリ  
 其悶スルヲ認ル寸ハ總ニ其人ヲ跪坐セシムレハ或  
 ハ悶絶ニ至ラズトシ是モ亦刺絡法中ノ一口傳  
 血絡篇曰刺血絡而仆者何也一血出而射者何也二血  
 少黒而濁者何也三血出清而半爲汁者何也四發鍼而  
 腫者何也五血出若多若少而面色蒼蒼者何也六發鍼  
 而面色不變而煩悅者何也七多出血而不動搖者何也  
 八云々這ノ八ノ者ニ逐一ニ答アリ文多キガ故ニ之  
 作悶悅悶同音亦相通也  
 又曰血脈者盛堅橫而赤堅ハ濱ナリ橫ハ上文ニ見ユ  
 刺絡攷證



門脈全形圖



中膈之復脈

胃及盲膜之左復脈

脾之復脈

胃之左復脈

所終之支別

大幹

盲膜之左復脈

直腸之復脈

所起之支別

小腸

膽之復脈

幽門之復脈

胃及盲膜之右復脈

盲膜之右復脈

小腸膜原 膈膜下

小腸

所終之支別 悉歸入于肝

大幹

所起之支別 出於腸及下膈膜

門脈 漢名未詳今訓ノホリチミチ又イレダシチ  
 云此脈主使血出入其用如門戶故以門名之夫  
 經脈ハ血ヲ出シ絡脈ハ血ヲ入テ二脈各々上ル  
 者アリ下ル者アリ此脈ハ血ヲ入テ受テ又送  
 者ニ上ルヲ以テ主ト爲ス故ニ今各クルト然リ  
 門脈ハ腹内ノ奇絡ナリ凡ク一身百體ニ經脈ノ往道  
 アレバ必ズ絡脈ノ復路アルヲ常ト爲ス 上條ニ詳ニ然  
 脾胃膽膈小腸大腸盲膜下膈ノ八物ハ其絡脈アル  
 無レ故ニ此脈アリテ以テ代リテ其復血ノ用ヲ爲ス  
 ナリ初メ其八物内ノ經脈微細ノ支末ニ連リ起リテ  
 幾多ノ細脈ノ漸ニ會同ノ下膈膜上ニ輻輳シ乃チ一  
 個ノ大幹トナリ齊部ノ右旁ニ上行メ終ニ復支義ノ

悉ク肝藏ノ裡内ニ歸宗ス其下支ハ條暢ニメ枝ノ如  
 ク上支ハ短促ニメ根ノ如ク全形恰モ拔來ル小樹ヲ  
 倒垂スルニ似タリ其狀ハ絡脈ノ如ニメ辨ナク其態  
 ハ經脈ノ如ニメ動ナシ血ヲ出入ノ經絡二脈ノ用ヲ  
 二脈ノ中然レ業已ニ血ノ收復ヲ主トスル寸ハ蓋シ  
 絡脈ノ一種ナリ夫レ門脈ハ脾胃膽膈小腸大腸盲膜  
 下膈ノ復血ヲ受入シ便チ腸中氷穀自然化生ノ汁血  
 ヲ并收メ以テ其幹ニ合湊會聚メ調熟和釀シ諸ヲ肝  
 ニ輸出メ肝ノ膽液ヲ製造スルノ資ト爲テ宰ドル  
 ナリ其血モ亦異ニメ差淡結汁ヲ帶ブ故ニ肝ニ歸メ  
 膽汁ノ資ト爲テ若味ノ盡ル血ハ復肝血ト凡ニ



液道 今訓ノリミチ又アブラミヤク云 蛮名世奴  
 又アブラシル云 蛮名セイニユボクト 新書ニ譯  
 ノ神經汁云 新譯ニ靈液凡ノ古經ニ 單ニ液ト  
 云モノ即チ是ニ蓋シ液ノ字ノ本義ニ 然レ後世  
 ハ液ト云ニ同名アリテ紛レ 故ニ今一ノ真  
 ノ字ヲ加ヘテ之ヲ真液ト云 靈液モ亦同名多シ  
 爾露口津氷銀凡ニ靈液ノ稱アリ 然レ是亦經旨  
 ニ協ヘリ 猶ヲ空ク之ヲ稱スベシ 但神經ノ字ハ  
 頗ル經旨ニ協ハズ 然レ亦既ニ世俗ニ通ス 故ニ  
 或ハ採テ解ト爲ス 若シ之ヲ精經ト云 靈脈ト云  
 寸ハ差可ナラシカ 學者空シク之ヲ考フベシ

液道ハ靈液ノ脈道ナリ 一身百體ヨリ起リ出テ 巨萬

ノ纖維ノ漸次ニ湊合會同ノ筋紐ト成リ 脊髓ニ結リ  
 入モノ三十偶 左右并テ六十條ナリ 二十、四、難  
 結リ入モノ十偶 左右并テ二十、十、條ナリ 頭腦ニ  
 難シ其結リ入ル處ハ細キ者ハ燈草ノ如ク粗キ者ハ

アリ其起リ出ル處ハ極テ纖微ニノ毫末ノ如ク觀ヘ

難シ其結リ入ル處ハ細キ者ハ燈草ノ如ク粗キ者ハ

鶏鬚ノ如シ其支別分布スルヲ猶シ經絡ニ脈ノ羅織

スルガ如シ其形ハ經脈ノ如ニノ中實少空ナリ其質

ハ髓ニノ膜ヲ被リ強韌ナルヲ筋ノ如シ其色ハ皎潔

ニノ玉髓ノ如シ凡ノ内象 眼耳鼻舌ヨリ起ル者ハ盡

ク頭腦ニ歸シ外形 頭面頰頰諸器ヨリ出ル者ハ悉ク

脊髓ニ入ル但シ横膈子宮膀胱直腸ヨリ起出スル者

モ亦脊髓ニ歸入ス其體ハ内ニ在ト雖レ其夫レ液道

ハ一身百體 内諸器ノ筋膜ノ真液ヲ受納メ微妙ノ

靈氣ヲ舍レ。諸ヲ頭脊ノ骨空ニ滲入メ髓腦ヲ補益シ。  
 以テ寒熱痛癢ヲ覺シ。色聲香味ヲ識シ。生養言動ヲ爲シ。  
 シムルヲ知ドルナリ。液ハ即チ靈液ナリ。其質ハ澄  
 清ニシテ油氣ヲ含ミ。其性ハ溫潤ニシテ能ク滲徹ス。乃チ  
 液道ニ流通シテ髓腦ニ歸宗シ。以テ精神ノ精ヲ有メ。無  
 量ノ機巧ニ應ジ。不測ノ妙用ニ感ズルヲ職トルナ  
 リ。靈液ハ新書及ビ新譯ニ詳カク。但シ頭腦脊髓ヨリ  
 起出シテ一身百骸ニ分布スト云ヲ撰トスルノミ  
 按スルニ古經ノ液道ハ即チ新書ノ神經ナリ。今ソ  
 ノ攷證ト爲ベキモノ一ニテ擧テ以テ下文ニ附ス。  
 然レ古經ノ所說ト蠻人ノ所謂ト其出入相反スル

者ハ何ゾヤ。是レ其常ヲ以テ之ヲ說ト其變ヲ認テ  
 之ヲ謂トナリ。蓋シ真液ノ人身ニ在ヤ。譬ハ猶ヲ求  
 ノ傀儡ニ於ルガ如ク。其順入逆出ヲ自由自在ニス  
 ル者ナリ。然レ百體ヨリ髓腦ニ入ヲ以テ常用ト爲  
 シ。髓腦ヨリ百體ニ出ヲ以テ變態ト爲ナリ。其出テ  
 變態ヲ爲シハ猶ヲ手足ノ舉動ニ於ルガ下キ是ナ  
 リ。其勉努ノ多少ニ從テ真液逆出シ相并リテ其氣  
 効ニ常ニ倍蕪スルナリ。亦其極ニ至テハ正使ヒ大  
 痛灼熱ト雖モ猶ヲ能ク之ヲ忍フベク忘ルベシ。是  
 レ真液ノ逆出メ其通路ヲ遏絶スレバナリ。其入テ



常用ヲ爲ナストハ猶ナラ耳目ノ視聽ニ於ルガ下キ是ナ  
 其能ク視聽スル所ノ者ハ外ヨリ内ニ入徹スル  
 シ以テナリ。豈内ヨリ外ニ出越スルヲ以テ知覺ヲ  
 爲スリ理アランヤ。故ニ手足ハ努力ヲ須テ愈イ強ナ  
 リ。耳目ハ自然ニ任メ益聰明ナリ。此ヲ以テ其入常  
 出變ノ義ヲ悟ルベシ。蠻人ハ徒ニ其變ヲ認テ常ヲ  
 知ス。殊ニ其變ヲ以テ常ト爲ス。蓋シ未ダ深ク之ヲ  
 攷カザルノミ。凡ト人晝精ナル寸ハ經絡ニ脈表部ニ旺ニ液道モ  
 亦外位ニ榮ナリ。故ニ絡浮ニ經滿テ顏色鮮好ナリ。

夜眠スル寸ハ經絡ニ脈裏部ニ旺ニ液道モ亦内位  
 ニ盛ナリ。故ニ気血ニ胸腹ニ充盈シ眞液モ亦方  
 ニ髓腦ニ歸納ノ乃チ其巢結ヲ保固ス。是レ精神ノ  
 精ヲ息テ寤時ノ用ヲ造クスル所以ナリ。  
 經方ヲ按スルニ病毒ノ液道ニ侵入スルヲ治スル  
 ノ良藥アリ。固ヨリ三千年來液道ナル者ヲ失スト  
 雖モ其藥劑ハ則チ不知不覺ニメ之ヲ用ヒ來レリ。  
 若シ幸ニメ方證相對ノ替私ノ中竅ヲ得ル寸ハ亦  
 能ク奇效ヲ奏セズンバアラス。況ヤ乃チ其實物ヲ  
 諦ニメ其良劑ニ處セシ者ヲヤ。其藥物ノ形狀主用  
 ノ如キハ余ガ著ス

河ノ供醫新書ニ詳ニス余嘗テ其藥物ヲ江馬子ニ貸スニ江馬

子ノ曰ク遠西ノ本草獨獨柳私娃兒特傑發選等

其形狀ヲ圖說スト雖未少其主效ヲ知ズト云寸

ハ蓋シ蠻人未ダ之ヲ試用セザルナリト云又蠻

方ニ世奴ノ疾病ニ用ル所ノ主藥ハ未ダ和産ヲ詳

ニセズ亦曾テ舶來セズ故ニ蠻學ノ醫流徒ニ深ク

之ヲ歎ノミ是猶ヲ燕人ノ燕ヲ忘テ齊ニ哀ノ類ナ

ル者カ余コレガ爲ニ長大息シ亦以テ嗚噓セズン

ハアラザルナリ

決氣篇曰。腠理發泄汗出溱溱是謂津。以上只津。其初ノ飲物ニ資

テ水道ニ通調シ經脈ニ混行メ其溱溱ヲ膀胱ニ下輸

スル所ノ者ナリ然天熱濃厚寸ハ多ク汗トナリテ

溱溱ハ汗出ルノ貌也穀入氣滿溱溱注於骨骨屬屈

伸洩澤出ノ誤字補益腦髓皮膚潤澤是謂液以上曰液

ナリ氣ハ營氣ナリ未化ヲ穀ト云已化ヲ氣ト云入ト

ハ胃ニ腸ニ兩焦ニ心肺ニ入ト云滿トハ心肺ニ經絡

ニ全軀ニ滿ルヲ云即チ穀氣入滿ハ互文ナリ溱溱注

於骨ハ即チ下文ニ和合而爲膏者内滲入於骨空ト云

モノ是ナリ溱溱ハ和ナリ澤ハ液ナリ言ハ既ニ全軀ニ

彌滿シ諸器ヲ管養スル所ノ穀氣ノ精微ノ膏油ヲ融

和妙合ノ諸器ヲ管養スル所ノ穀氣ノ精微ノ膏油ヲ融

津液

津液

津液

津液

ノ別ヲ知サル者アリ。空ク又曰。液脱者骨屬屈伸不利。此篇ニ就テ之ヲ明ムベシ。又曰。液脱者骨屬屈伸不利。色天。腦髓消。脛痠。耳數鳴。以上且液病。骨屬屈伸不利。絶大スルハ皮膚ノ潤澤ナキハ腦髓消スルハ其補益ヲ失ヘバハ。脛痠スルハ其疼ノ下ニ在リ。耳數鳴スルハ其惱ノ上ニ在リ。右ノ五症ハ液脱ノ大槪ヲ舉テ以テ上下内外知覺運動ニ病ヲ生スルヲ明スナリ。津液別篇曰。甲乙經別。五穀之精液。和合而爲膏者。内滲入於骨空。補益腦髓。以上曰其常。營氣ハ五穀ノ精粹ニ資ル。故ニ五穀之精液ト云。即チ真液ハ精粹中ノ精粹ナル者。諸ヲ血肉筋膜ニ受テ融和妙給ノ成ル所ノ者。故ニ和合而爲膏者ト云。膏ハ微妙ノ油液ヲ云。春秋元命包膏者神之液也。コレハ此ニ爲膏ト云。上文ニ淳澤ト云。並ニ液ノ字ヲ解スルノ詞。廣雅膏澤也。疏五過論注。澤者液也。亦以テ按スベシ。内ハ引入ル。禮記月令注。内謂收斂入之也。コレハ滲ハ下流。骨空ハ骨孔節間ヲ云。即チ液道ニ會聚ノ頭脊骨中ニ滲漉注入ス。

ルヲ言ク。補益腦髓ノ而下流於陰股。這ノ六字ハ恐ク解ハ已ニ上ニ見ユ。

陰陽不和則使液溢而下流於陰。髓液皆減而下。其病。陰陽ハ氣血ノ升降ヲ云。不和ハ不調ナリ。液溢ハ病ノ瀆疝消渴遺精尿滑ノ類。コレハ下流ハ漏下流泄スルナリ。下ノ字ハ並ニ去聲。陰ハ陰器。畢滲子宮等ヲ総稱スル。夫レ男子ハ腎間ノ精血ヲ分チ畢滲ニ送リ陰ヲ生スル。精室ニ藏ルヲ常ト爲ス。然レ右等ノ四症テ髓腦ヲ補續スル所ノ自カヲ衰後。且固有ノ髓腦中ノ液モ亦絡血ニ混同ノ心室ニ歸シ。心ヨリ復出テ腎間ニ虛乏スル。故ニ髓液モ亦減消メ下墜ス。ト謂ク。按スルニ液脱ハ病スノモ亦然スル者アリ。蓋シ液脱ト液溢トノ分別。是

口問篇曰。目者宗脈之所聚也。上液之道也。目球ハ體中ナル者。故ニ其聚ル所ノ脈モ亦經脈中ノ宗導ナル者。其道スル所ノ液モ亦真液中ノ環止ナル者。故

液道致證

外臺云 在身所 重唯眼 為寶以 其可擊 妙絕通 神語其 六根眼 最攝上

二宗脈ト云。上液ト云。宗ハ薄ク。張ク。下ハ尚ク。張ク。血  
 二ハ脈ヲ云テ血ヲ畧シ。液道ニハ之ノ字ヲ決テ所ヲ  
 省ク。是互ニ相発  
 スルノ妙況ク。宗脈感則液道開。液道開故泣涕出焉。  
 若シ目經脈ノ事物ニ感觸スル寸ハ相眞液モ亦逆出  
 ノ其通道ヲ開排ス。此ニ於テカ血ト液ト相迫リ相淨  
 一切經音義無聲而泣曰泣。涕ハ鼻汁也。蓋シ古書ニハ  
 泣ノ出ルル甚シキ寸ハ涕モ亦從テ出ツ。解精微論曰。  
 涕之與泣者。譬如人之兄弟。急則俱死。泣涕俱出。而相  
 從者。所屬之類也。視液道ト鼻液道トハ腦中同處ニ入  
 屬ス。故ニ所屬之類スト云。即チ泣ト涕トノ俱ニ出ル  
 所以ニ出ハ去聲。字典古書自出者亦多。爲去聲ト是レ  
 液者。所以灌精濡空竅者也。是レ液道中ニ流注スル所  
 灌精ハ精神ノ精ヲ灌注スルヲ云。濡空竅ハ滑空毛竅  
 二テモ濡潤スルヲ云。蓋シ液道ハ其功ノ鉅ナル者ヲ  
 説ク。濡空竅ハ其用ノ細ナル者ヲ道ク。夫目ノ液道  
 ハ之ヲ耳鼻舌ノ液道ニ比スルニ其形チ差粗ク其數

殊ニ多ク。動覺モ亦變ニ捷敏穎悟ク。故ニ持リ目ニ放  
 テ液道ヲ示スノ目ハ尚ヲ附録肝ノ第二證ニ詳ク

右三篇ノ文ニ據テ液ハ所謂ル靈液ニノ液道ハ即

チ神經ナルヲ明ムベシ。尚ヲ攷證ト爲ベキモノ

多シ。空シク古經ヲ熟讀ノ以テ其隱ヲ索ムベシ。又

物理小識云。腦散動覺之氣。厥用在筋。筋從腦出者六

偶。六滄從髓出者三十偶。各有細脈。有分充滿周身。

無不達矣。不則七尺之軀。何由使生養動覺各效靈哉。

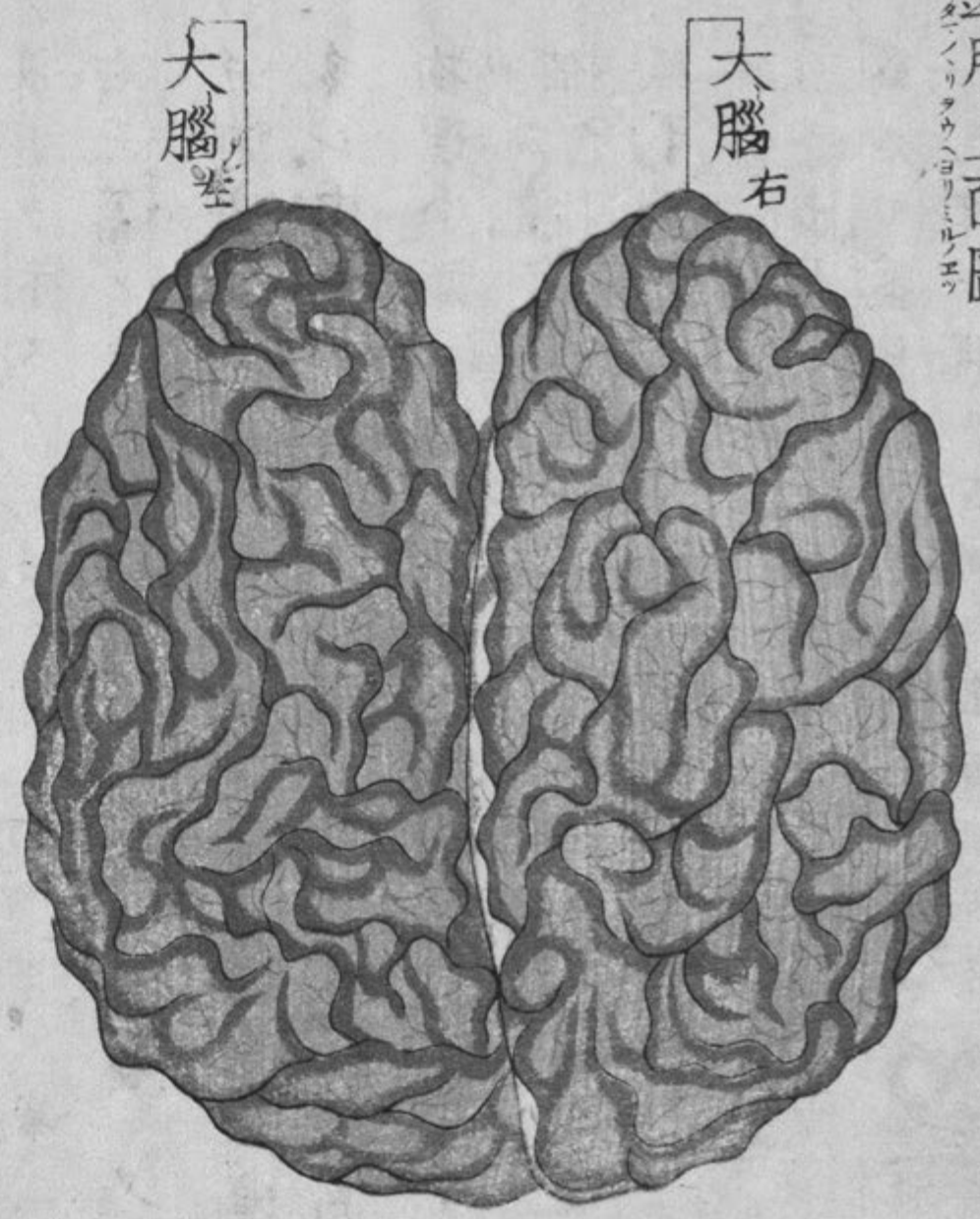
今畧引其要。次是即チ世奴ナル者ヲ認テ以テ筋ト

爲ス。蓋シ其形色ノ筋ト鬚鬣タルニ依テ誤レル

ノ殊ニ諸ヲ古經ニ攷スルヲ知ス。亦密山氏ノ  
 疎ナル所ク。動覺ノ儀ハ腦髓ノ條下ニ詳ニス。

液道攷證

頭腦上面圖

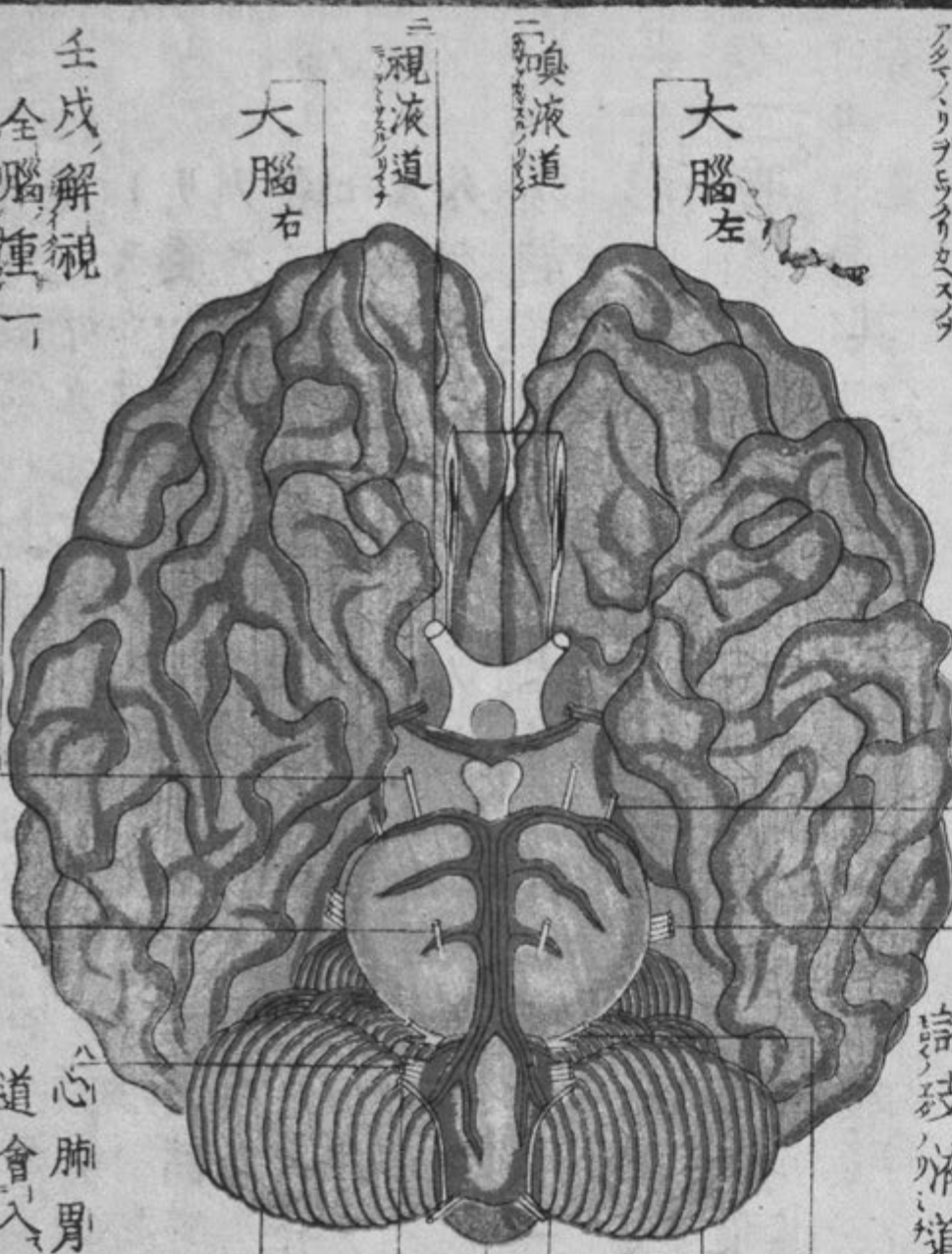


大腦右

大腦左

左右相  
成各為  
半明形

頭腦下面圖



大腦左

大腦右

小腦左

小腦右

運目液道

五眼諸液道會入于此

七聽液道

十頸液道

延髓下連

九味液道

視液道

嗅液道

壬戌解視  
全腦重一  
百五十錢

三動眼液道

六察目液道

心肺胃及經絡液  
道會入于此

腦髓今統訓ノリ。又木子ノミ云。畜名ヘルツセシ。故ニ姑ク之ガ本洞體ナレリ。形絶ノ異ナル所アリ。ト云。脊骨中ニ在ラ。髓ト云。然凡ノ諸骨内ニ在ラ。リ。髓ハ即チ脊髓ナリ。然凡ノ諸骨内ニ在ラ。俗ノヲ通ノ髓ト云。本來洞物ナレバナリ。頭腦ハ俗名アタマノリ。又按スルニ後世或ハ頭ヲ謂テ腦ト爲スモノ非ナリ。蓋シ内。外相混ノ誤レルノ蓋シ内。腦ハ頭髓ナリ。文說腦ハ本腦ニ作ル。蓋シ形ニ象ルナリ。其全形ハ差圖ニノ頤骨ノ空内ニ充實ス。外面ハ強薄ノ二膜アリテ包裹セリ。強腦膜ニ四種ノ脈管アリテ詳カニ見ユ。其二膜ヲ剝テ之ヲ分テバ。大腦小腦延髓ノ別アリ。其質ハ皆嫩脆ニノ凝脂ノ如シ。大腦ハ顱骨ノ

部分ニ在リ。左右ニ相判レテ各半月形ヲ爲ス。其狀ハ迴轉疊層ノ眞ニ吞魚胞狀ノ如シ。其色ハ淡黒灰白雜駁ニノ微赤ヲ佩ビ。細血道アリテ羅織セリ。新書ニ十ヲ分。小腦ハ枕骨ノ部分ニ在リ。其狀チ無數ノ麩條ヲ盛ガ如ク。其色ハ大腦ニ同ク。差灰黒ナリ。新書ニ二分延髓ハ其形チ稍六稜ニノ其色ハ淡白ナリ。大小ニ腦ノ裡面ノ中位ニ在テ後ハ脊髓ニ連ナレリ。經曰。腦爲髓之海。論又曰。髓者以腦爲主。奇病又曰。諸髓者皆屬於腦。五藏生此ヲ謂ナリ。蓋シ延髓ハ腦中ノ最尊ナル者ナリ。迺チ五官九藏ヨリ結リ入ル二十條ノ液道ヲ

總持スル所ノ處ナリ。二十條ノ液道ヲ其下筋ニ收メ入  
 キハ新書及ヒ新譯ニ詳カク但シ腦ヨリ起リ細用ノ如  
 出テ諸器ニ分布スト云フ異ナリトスルノ起リ  
 脊髓ハ髓中ノ長大ナル者ナリ。上ハ延髓ニ連屬シ頤  
 脊髓中ヲ經テハ膠骨内ニ充テ下ハ尾髓上ニ底レリ。  
 其全形ハ帶根拔起ノ竹筍ノ如ク上ハ細ク下ハ粗ク  
 ノ下末ハ尖レリ。其長サ二尺五六寸ヲ常ト爲ス。其續  
 ハ頭腦ト一體ニメ但赤黒色ナルノミ。蓋シ脊髓ハ頤  
 腦ノ後尾ナル者ナリ。迺チ四支外腔ヨリ結リ入ル六  
 十條ノ液道ヲ統括スル所ノ處ナリ。六十條ノ液道ヲ  
 三十條ノ偶ヲ爲ス。其小目細用ノ如キハ新書及ヒ新譯ニ  
 詳カク但シ脊髓ヨリ起リ出テ諸部ニ分布スト云フ

異ナリトスルノミ。其辨ハ蓋シ髓トハ髓ナリ。骨ニ髓  
 巴ニ液道ノ條下ニ詳ニス。蓋シ髓トハ髓ナリ。骨ニ髓  
 テ托ナリ。故ニ髀脛膊臂骨ノ如キ中空ナル者ハ亦各  
 別ニ髓ナリテ充實セリ。其色黃ハ皆脊髓ニ同シ。獸類  
 經曰。髓者骨之充也。微論是ナリ。又頭蓋助骨ノ如キ薄  
 扁ナル者ハ纔ニ髓液ノ滲通メ以テ髓ニ易レルノミ。  
 經曰。扁骨者有滲理湊無髓空。骨空此ヲ謂ナリ。凡ソ一  
 骨ハ通竅一。百八十三アリ。其骨内ハ皆必ス鬆脆ニシテ  
 針眼アリテ赤黒色ナリ。蓋シ幼弱ノ時ニ髓ノ凝テ成  
 ル所ナレバハ是ヲ骨ノ本色ト爲スベシ。或ハ人アリ  
 テ骨及ヒ外面ノ白色ナルヲ看テ以テ其本色ト謂  
 二ナカレ。剛柔二骨ノ儀ハ第二編夫レ腦髓ハ八十條  
 二詳ニス。故ニ斯編姑ク之ヲ少ク。夫レ腦髓ハ八十條  
 ノ液道ヲ結入メ。四支百骸ノ靈液ヲ歸納シ。以テ精神

ノ精氣ヲ舍ノ千態萬狀ノ動覺ヲ總理スルヲ主ト  
 ルナリ。春秋元命包曰。人精在腦。古微書經曰。頭者精明  
 之府。脈要精此ヲ謂ナリ。附錄肝ノ第二證ニ引ク所ノ  
 或ノ曰ク。童說ニ頭腦ノ神氣ヲ藏スト云モノ漢人  
 道家ノ言ト致一ニ是確論ナラレ。即チ五藏別論  
 方士或以腦髓爲藏ト云モノ是心。今鯉鮒鰻鱔ノ類  
 其頭腦ヲ打碎スル寸ハ速死スレ。其藏府ヲ剗剗  
 メハ尚能ク水ニ浮游スルヲ觀レバ。腦ハ實ニ神ヲ  
 藏メ心ハ神ヲ藏サバ。ル。亦以テ證スベキナリト。  
 余謂ラク水族ト含靈トハ大ニ其藏府ノ形狀處在

ヲ異ニスル寸ハ固ヨリ同日ノ談ニアラスト雖。凡  
 然。凡其生命ハ亦諸ヲ天ニ稟ル所ナリ。惟空シク撰  
 ヲ別テ同ヲ察メ以テ其理ヲ推ベキナリ。夫レ魚類  
 ハ其翅ヲ以テ人身ノ手足ト爲シ。其頭ヲ以テ人身  
 ノ胸膈以上ト爲シ。其體ヲ以テ人身ノ脇腹以下ト  
 爲ス。故ニ人身ノ肺ノ處ニ肝アリ。心ノ處ニ膽アリ。  
 然レ其心肺ハ卻テ領中ニ在リ。故ニ若シ之ヲ剗ス  
 ル寸ハ頭ニ其心肺ヲ屬ス。是レ其體ハ死シ易クメ  
 其頭ハ死シ難ク。即チ其頭腦ヲ打碎メハ速死スレ  
 凡其藏府ヲ剗剗メハ尚能ク水ニ浮游スル所以ナ



リ。或ノ持論ノ如キハ異ヲ察メ同ヲ別ニス。故ニ相  
 當ラズト爲ス。固ヨリ取ニ足ザルノミ。然メ余數ク  
 之ヲ生鮮ニ試ルニ。或ハ其頭上ヲ劃メ腦ヲ別去シ。  
 或ハ其領中ヲ剝メ心ヲ剪出スルニ。其餘勢ハ尚能  
 ク跳躍スト雖也。大抵ニ頃刻ニメ死ス。又剔去スル  
 所ノ腦ハ微動スルヲ無ク。剪出スル所ノ心ハ能ク  
 動テ止ズ。既ニ其皮肉ヲ繪ニシ其頭脊ヲ羹ニメ之  
 ヲ啖盡スト雖也。特リ其心ハ暢動メ時ヲ移スナリ。  
 或ハ已ニ之ヲ折殺メ首尾也ニ微蠕スル。是ニ從  
 無キ者モ急ニ之ヲ解サハ心特リ渴潤ス。是ニ從  
 テ之ヲ觀バ心ハ誠ニ神ヲ藏メ腦ハ神ヲ藏サズト

謂ツベシ。然也亦齧ノ如キハ同シカラズ其頭ヲ斷  
 テ其頭骨肉腦ヲ熬熟シ齧了レ也其體ハ尚死セス。  
 又其身體藏府ヲ烹蒸シ噉盡セ也其頭ハ猶性アリ。  
 且ツ其藏府ヲ剝削シ腦肉ヲ別削スルヤ。一截一齧  
 ニ皆能ク蠢動スルナリ。蝮蛇ノ頭腦ヲ整粉ニ俱  
 ニ其蝮ハ數時ヲ經テ尚死セズ。馬陸蜈蚣ノ歟。許物  
 之兩蝮スルニ。蟻尾也。尚能ク走ル。魚鱗ノ  
 ノ性質ノ不同ナルヲ猶ヲ此ノ如シ。豈直チニ魚鱗  
 ヲ以テ人身ニ當ベケンヤ。但毛蟲ト裸長トハ豎行  
 ト横走トノ差別アリト雖也。其藏狀髓質ハ稍相似  
 タリ。或ハ彼ヲ以テ此ヲ推ベキノミ。此故ニ遠西ニ

在テハ解獸之科ヲ名ケテ解人一揆ト曰ト云  
 奥州ノ大寺吉村ノ二生嘗テ家塾ニ在ノ  
 膚テ之ヲ俎止ニ升セ其手足ニ釘ノ胸腹ヲ  
 剥ラ排ノ蔽滑ヲ剔シ心ノ搖動ヲ熟視シ胃腸  
 受盛ラ審察シ肝脾膽ノ生色ヲ識シ膽腑精  
 滯ヲ依テ其心ヲ刺バ其息忽チ絶ス凡ソ人  
 腦ヲ打破ノ斃レザル者ナク心藏ヲ鎗刃ノ  
 者ナシ若シ心藏ヲ断刳スレバ一身ノ脈息  
 ム脈息ノ此ニ止ハ即チ死スナリ。頤ヲ断  
 皆ソノ若楚ニ堪ザルト驚愕スルト其死  
 ルナリ。即チ心ノ血ヲ傾写ス故ニ其死  
 其ノ死シノ難キヲ猶ヲ其瀉ヲセバ或ハ  
 心ノ死シノ難キヲ猶ヲ其瀉ヲセバ或ハ  
 ルニ凡ソ病人ノ脈絶數日アリテ脈宗ヲ  
 リ。是必ズ蛇喪若クハ涎沫アリテ脈宗ヲ

ノ然ラシムル所ナリ。故ニ外脈ハ既此ニ  
 絶スレバ氣息ハ猶ヲ有ルナリ。此ニ  
 觀レバ腦ノ神ヲ藏スト云モノ其謂ナキニシモ  
 ラズ。心ノ神ヲ藏スト云モノ固ヨリ虚妄ニアラ  
 ルナリ。然ル寸ハ藏神ノ義亦何ニカ適從セ  
 不肖ヲ顧ミズ謹テ之ヲ古經ニ稽ヘ。聊カ愚  
 ニ記ノ以テ識者ノ明断ヲ俟ツ。  
 夫レ精神ノ我ニ在ヤ。固ニ天ノ妙用ニシテ  
 ベカラザル所ノ者ナリ。淮南精神訓云。精神  
 ト是ナリ。生レバ此ニ有リ死スレバ此ニ無  
 ノ心脈ト腦液トニ就テ以テ其妙用ヲ觀ルベ  
 精神解

譬バ火ノ薪ニ在ガ其既ニ滅ルヤ炭ト灰トヲ採テ以テ火ノ徳ヲ論スベカラザルガ如シ。嗟乎世ノ庸學ノ輩此ノ義ヲ察セズ。或ハ偏ニ心藏神ノ語ヲ持ノ當説ヲ怪シ。或ハ固ク腦藏神ノ言ヲ執テ聖論ヲ疑フ。若シ精神ヲ有スル者ナラバ亦何ヲ以テカ心不在馬ノ而不見聽而不聞食而不知其味ノアルヤ。然凡若心ニ從フ一十千二百字ヲ悉ク識ラザルハ凡ソ其見惟皮シク古經ニ依テ其微妙ヲ窺フベキゾ。ハ脈要精微論曰。頭者精明之府。頭傾視深。精神將奪焉。頭ハ首ナリ。即チ髮ノ覆フ所ト面部トヲ并メ之ヲ云ク。

經曰。頭之大骨圍二尺六寸。骨度ト是ナリ。二尺六寸ハ尺九寸。精ハ米ニ从ヒ青ニ从ス。米ハ穀ナリ。青ハ生ナリ。即チ人精ハ穀氣ニ生スルノ義ナリ。淮南子注。精者人之氣也。ト是ナリ。蓋シ氣ハ餼ナリ。食氣ヲ言ナリ。若シ人必ス死ス。尚ラ液道凡ソ精トハ有形ニ至靈ナル者ヲ言ナリ。故ニ諸ヲ神ニ比スレバ要ニ確然トス。精ハ有形ニ見ベカラズ。捕ベキ者ヲ云。神ハ無形ニ見ベカラズ。捕ベキ者ヲ云。易繫辭上。精氣爲物。莊子刻意注。精者物之真也。字典引增韻。凡物之純至者皆曰精。ト是ナリ。又精ノ字ヲ解。細ノ稱ナリ。故ニ潔ト云。日月五星モ亦コレヲ某ノ精ト云。夫レ頭骨ハ

五官ヲ羅列シ腦液ヲ收藏ノ乃チ精氣著明ナルノ處  
 ナリ故ニ精明之府ト云府ハ貨ヲ藏ルノ處ヲ云禮曲  
 禮下注府謂寶藏貨賄之處也蓋シ精明ノ明ハ神明ノ  
 明ニ同シ其德ヲ稱贊スルノ詞也然ノ上ノ精明ノ字  
 ハ下ノ精神ノ句ニ應ノ見ベシ即チ斯章ノ前後ノ文  
 例ハ上ニ精明ト云モノハ此ニ主トシテ精ヲ説ハナリ  
 下ニ精神ト云モノハ即チ上ノ精明ノ精ハ精神ノ精  
 又言ナリト云フヲ明スナリ是レ上下互發ノ好手段  
 頭傾トハ蓋ニ頭頸ノ歪斜ノ氣力ノ無ラ云ノミナラ  
 ス即チ頭腦毀傷シ五官頽敗スルヲ謂ナリ傾ハ此ハ

傷ハ視深トハ睛力ノ消シ眼肉ノ脱メ深底ヨリ物ヲ

視ガ如クナルヲ云雅ヨリ目系ノ入テ腦ニ屬スル

ヲ説テ大惑論ニ見ユ蓋シ眼目ハ五官ノ第一ニ

チ精氣ヲ入覺スルノ最モ敏捷ナルノ處也故ニ特ニ

之ヲ攀テ其他ヲ略スルナリ精神將奪トハ猶ラ將ニ

死セントスト云ガゴシ通許虛實論注奪謂精氣減少

ナリ古ハ或ハ通用ス史記陳涉世家如奪去也按スルニ奪脱洞暗

大惑論曰心者神之舍也本神篇曰心藏脈脈舍神

示ニ从ヒ申ニ从フ示ハ祇ニ同シ申ハ引ナリ説文天

神引出萬物者也ト是ナリ凡ソ神トハ目ニ見ベカラ

神解 精神解

心ニ知ベカラスノ至靈ナル者ヲ言ナリ。故ニ自カ  
 ラ身ニ在テ往モ來モ能ク思フヲ莫ク無形無方ニノ  
 窟ムベカラズ測ルベカラズ知ベカラス名クベカラ  
 ス。然レ通悟セザルヲナク變化セザルヲナク萬物ニ  
 靈妙ニノ利用出入死ニ皆成ク之ヲ用テ命令ヲ受ス  
 ト云フ莫モノナリ。凡ソ神ノ儀ヲ聖賢ノ解スルモノ  
 ヲ解スベキモノ數語ヲ擧テ亦以テ証ト爲ス管子内  
 業有神自在身一往一來莫之能思老子王注神無形無  
 方也呂覽決勝聖不可窮之謂神易繫辭陰陽不測之謂  
 神孟子盡心下聖而不可知之謂神周書謚法民無能  
 名曰神ハ正神明論注神謂神智通悟易繫辭注神寂然  
 不動感而遂通者也又注神也者變化之極又說卦傳神  
 也者妙萬物而爲言者也又繫辭傳利用出入民咸用之  
 謂之神鶡冠子道瑞莫不受命不可爲名故謂之神亦以

テ心藏ノ官能功徳舎ハ即チヤドカリノ略訓ニノ假  
 ラ想像スベキノ宿ノ義ナリ。史記正義舎所止病也ト是ナリ。舎ノ字ハ  
 眞ニ說得テ妙ナリ。生レバ此ニ止リ死スレハ此ニ去  
 ル故ニ舎ト云。心藏脈ハ四大脈ヲ出入ノ一身ニ分布  
 スルヲ云。即チ九鍼論心主脈ト云ニ同シ。卷ノ一ノ心ノ  
 脈舎神ハ心脈ハ一連屬ナル故ニ既ニ心中ニ神氣ヲ  
 舎スル寸ハ脈中ニモ亦神氣ヲ舎スナリ。蓋シ脈中ニ  
 神氣ノ舎ルナクレバ何ヲ以テカ意ハズメ來往飛動  
 スルヤ。何ヲ以テカ識ズメ生養運化スルヤ。何ヲ以テ  
 カ覺ズ藏府百體ヲメ各ク其形質官能ヲ分タシム

釋靈從義 精神解

ルヤ。又何ヲ以テカ寒熱痛癢ヲ悟ラザル者ヲメ孤波  
 各々長育ナラシムルヤ。又何ヲ以テカ腎間ヨリ分レ  
 テ陰精ニ化メ生生ノ資用ト成ルヤ。又何ヲ以テカ髓  
 腦ニ注入メ靈液ノ海ト爲レルヤ。是即チ其中ニ神  
 不測ノ靈氣ヲ寓舎セシムレバナリ。新譯ニ腦ノ靈液  
 リ常ニ血ヲ動脈ニ傳テ大腦ニ入シ。漸ニ煉熟メ  
 別ノ其精微ヲ取テ延髓ニ滲入シ。漸ニ煉熟メ  
 二歸ノ液ヲ成ス。其粗滓ノ血ハ脈ニ入リ。復  
 動脈ヨリ心藏ノ神血ヲ會テ成ス。猶如ク然リ。  
 故血ヲ敏メ新造ラテ以テ血氣ヲ成スガ如ク然リ。  
 絡脈ノ條ニ詳ニス。經脈ノ會テ血氣ヲ成スガ如ク然リ。  
 右經旨ヲ詳ニスル寸ハ心脈ハ精神ノ神ヲ舎シ。腦液

ハ精神ノ精ヲ寓スル者ナリ。蓋シ心脈ハ出ラ以テ主  
 ト爲ス故ニ能ク神氣ヲ發出シ。腦液ハ入ラ以テ主ト  
 爲ス故ニ能ク精氣ヲ藏入ス。譬バ諸ヲ視聽セント欲  
 スル者ハ即チ神ノ出ルナリ。既ニ諸ヲ視聽スルコトヲ  
 得ル者ハ即チ精ノ入ルナリ。是ヲ以テ能ク我身ノ精  
 神ヲ全メ謾天ノ妙用ヲ有スルナリ。此ニ從テ之ヲ觀  
 バ。惟心ノミ精神ヲ藏スト謂モノ素ヨリ古經ノ意旨  
 ニアラス。亦腦ノミ精神ヲ藏スト言モノ蓋シ靈說ノ  
 未ダ盡サバ所ナリ。嗚呼世ノ初學若シ焉ニ見テ有  
 バ。庶幾ハ精神ノ義ニ怪疑スルコト莫ラマクノミ。

按スルニ精氣ハ恆ニ液道ニ從テ入テ腦中ニ歸宗  
 スル者ナリ。故ニ能ク四十九年ノ排ヲ憶想シ二十  
 八篇ノ書ヲ諳記スルヲ得ルナリ。若シ果ノ常ニ  
 髓腦ヨリ出テ百體ニ外越スル者ナラバ。亦焉ゾ内  
 ニ微覺スルノ理アラシヤ。設令ヒ亦微覺スル猶ヲ  
 室ニ人テ妻ヲ忘ルノ類ナラン。豈能ク數十年間ノ  
 幾千萬機ヲ記憶スルヲ得ンヤ。  
 夫レ精ト神トハ一致ニシテ兩儀ナリ。猶シ經絡ニ脈  
 ノ往復相連リ出入相合テ以テ一ノ用ヲ爲ヌガ如  
 シ。或ハ誤リテ同一物ト爲ヌヲ莫レ。白虎通情性篇

云。精者太陰施化之氣也。神者恍惚太陽之氣也。蓋シ  
 精ハ陰ノ靈氣ナリ。神ハ陽ノ靈氣ナリ。華嚴經音義  
 五帝紀正義鬼然ノ精神ノ我ニ在ヤ。精能ク神ヲ生  
 シ。神能ク精ヲ成ヌ。故ニ神ハ精ニ生シ。精ハ神ニ成  
 ル。迭ニ相生シ相成ス者ナリ。即チ陰陽交通シ水火  
 既濟スルノ義ナリ。夫レ太極ハ無極ニ生シ有形ハ  
 無形ニ成ル。神ヨリ精ヲ生スル者ハ必然ノ理ナリ。  
 又本神篇曰。生之來。謂之精。兩精相搏。謂之神。是レ人  
 ノ始生スル所ヲ言テ精ヨリ神ヲ生スルヲ謂ナリ。  
 生之來。謂之精。ハ天一水ヲ生スルノ義ナリ。其生ヲ  
 ハ來ラシムル者ハ即チ神ナリ。兩精相搏。謂之神。ハ

地ニ火ヲ生スルノ義ニメ。猶ヲ金石相摩ノ火ヲ生スルガトシ。即チ男女構精萬物化生スルノ謂ナリ。左氏昭公七年傳云。子產曰。用物精多則魂魄強。是以有精爽。至于神明。是亦精ヨリ神ヲ生スルヲ謂ナリ。然レ經ニ精神ノ二字ヲ連用スルモノ。固ヨリ兩儀相兼ルヲ以テ常ト爲スト雖モ。亦或ハ精ヲ注トメ云モノアリ。上文ニ引ク所ノ脈要。或ハ神ヲ注トメ云モノアリ。卷ノ一心ノ條ニ引ク所。是即チ迭ニ相生シ相成ス所ノ者ナレバナリ。凡ソ精神ノ偏并ナル寸ハ皆能ク病ヲ生ス。所謂五情六欲ノ疾コレナリ。然レ或ハ精ノ利セズノ即

チ精ノ疾アリ。偏枯脚弱等ノ類。或ハ神ノ利セズノ即チ神ノ疾アリ。麻痺スルヲ按遏スレバ。則チ或ハ精ノ利セズノ神ノ疾アリ。或ハ神ノ利セズノ精ノ疾アリ。或ハ精神ニ利セズノ精神ニ疾アリ。皆是攝生用藥ノ以テ分ル、所ナリ。然ルニ富人ハ既ニ靈液ヲ誤認メ其凌態ヲ以テ常機ト爲ス寸ハ。則チ未ダ精ヲ諦ニセズト謂ツベシ。殊ニ其精ヲ以テ神ト爲メ未ダ始ヨリ真ノ神ヲ知ザルナリ。故ニ其情性ヲ脩メ藥能ヲ論ズルモ。帝ニ之ヲ窮盡セザルノミナラス。亦或ハ大二繆錯スル者アラシ。是ヲ以テ彼土



ノ人ハ上王侯ヨリ下黎庶ニ至マデ其天年ヲ盡ス  
 一能ハズメ多クハ夭札スト云然ノ其夭札ナルヲ  
 ヲ悟ラズ亦惟以テ天壽ト爲スノミ噫嗚哀ヒカナ  
 經曰天不足西北地不滿東南概スルニ天地ノ常西  
 北ノ方ハ卑カラ崇高二ノ其人必ス夭折シ練南ノ  
 方ハ漸ニ汚下ノ其人多クハ短壽ナリトス故ニ  
 猶曰高者其氣壽下者其氣夭ト是ナリ即チ吾ガ小  
 域内ニ在テモ亦猶ヲ其事實ヲ驗ルベキ也歐邏巴  
 ハ極星ノ地ヲ出ル凡ソ四十四度ヨリ七十度ニ至  
 ル然ル洲ナレバ我邦ヨリハ大ニ高ク北ニ編  
 リ然ル寸ハ我ガ三十六度ノ人ヨリハ亦當ニ長壽  
 ナルベキナリ然レ我邦ノ人ヨリハ反テ短壽ナ  
 リトスル者ハ何ソヤ蓋シ其攝生ノ法ヲ錯スルト  
 藥功ノ論ヲ繆ルトトナリ或ノ曰ク彼ハ五穀ヲ食ス  
 ル少キ故ニ短折スルナリト云ク我邦ノ人ハ五  
 穀ヲ啜テ生スル者ナルカヤ我邦ノ人ハ余  
 木實ノミテ生ラズモ猶ヲ能ク年ヲ延ベキ也

將ニ吾ガ聲ヲ大ニシ疾ク呼テ我ガ聖人ノ至道ヲ  
 以テ彼ニ教諭セントス又吾  
 邦ノ左社ノ徒ニ告ク當ニ須ク歐邏巴ノ學ノ益明  
 ナルノ日ヲ俟テ而メ後ニ我ガ古先ノ秘蹟ヲ信シ  
 タマフベキナリ呵呵



