

全

体

新

乾



12-3
F
E-64

冬晚己丁酉 安

清本
翻刻

全



新論

越智藏版



序

凡天下之物莫不有理。惟理有未窮。即知有不盡。若能窮理有據。則不論何人言之。皆當信之。盖人同此心。而心同此理。固不
得異其人。而并異其理也。予來粵有年。施
醫之暇。時習華文。每見中土醫書。所載骨
肉臟腑經絡。多不知其體用。輒為掩卷歎

No. 4365
18 2 12-3

2册

491.1
Ze-4
1

全骨新論
惜夫醫學一道工夫甚鉅。關係非輕。不知部位者。即不知病源。不知病源者。即不明治法。不明治法。而用平常之藥。猶屬不致大害。若捕風捉影。以藥試病。將有不忍言者矣。然以中華大國。能者固不乏人。而庸醫碌碌。惟利是圖者。亦指不勝屈。深為惜之。予自弱冠業醫。于人身臟腑部位。歷經

較諸釘鉸類篇以
金飾物器之類也
精白馬賦廣愈皇經
註鉸裝飾之

剖骸看驗。故一切體用。倍悉其詳。近得華友陳脩堂相助。乃集西國醫譜。參互考訂。復將鉸連骨格。及紙塑人形。與之商確。定論。刪煩撮要。譯述成書。顏曰全體新論。形真理確。庶幾補醫學之未備。若以為矜奇立異之說。則非予之素志也。是為序。

咸豐元年歲次辛亥季秋日合信氏識於

惠愛醫局



Faint bleed-through text from the reverse side of the page, including characters like '全體新論' and '例言'.

全體新論例言

- 一是書全體名目甚多、其為中土所無者、間作以新名、務取名實相符、閱者望毋以生造見棄、
- 一是書所稱管字、與筋字大相懸絕、筋者實管者通、
- 一是書所稱腦氣筋者、其義有二、一取其源由腦出、二取其主司動作覺悟、
- 一是書所稱血脈管、或稱養血管、或稱發脈管、本屬一管、其中含有血有脈者是也、如迴血管、或稱迴管、亦屬一管、導血回心、藍色無脈者是也、微絲血管、或稱微絲管、亦然、若單稱血管二字、則總指三管而言、

- 一 是書文盡理未盡者、截以旁圈、文理兼盡者、間以太圈、庶閱者一目了然、
- 一 是書註解、或在一句之下、或在一句之中、務取易于明白、原不以次序為拘、
- 一 是書圖形、初就石版繪刷、故圖中頗雜、今用木板、悉皆照類分編、
- 一 是書文意、其與中國醫書暗合者、間或引用數語、其不合者、不敢混入、
- 一 是書本於譯述、恐失真意、故文辭斷續、語多不醇、閱者須以意會得之、

後漢書馬援戒其兄子白
 厚周慎口無擇言諱約節
 威吾愛之重之願汝曹效
 豪俠好義清濁無所失若
 不願汝曹效也效伯高不得
 之所謂刻鵠不成尚效鵠
 長不得陷為天下輕子
 不成及效狗也

- 一 是書部位、取次縷述、閱者欲識原委、須始末均看、若隨意檢讀、誠恐不知所謂、
 - 一 是書文理新奇、繙之唐文、難求甚解、閱者一讀恐未盡曉、不妨多讀數回、實於身心有益、勝看無稽小說也、
 - 一 是書初出、校對未清、形圖字句、間有錯亂、今悉更正、且略為增減、凡欲翻刻、是書者、一切形圖款式、皆宜細心雕鏤、
- 因骨肉經絡部位、岐微縮、作小圖、僅如塵末、若差之毫釐、刻鵠陰雨之訛見尚書大傳
 即成畫虎刻鵠之誤、而後之覽者、亦將有別風淮雨之訛、刻鵠陰雨之訛見尚書大傳
 矣。○近見有數坊本、形圖錯處頗多、失却本來面目、閱者須當辨之、坊本亦有之真面目

Faint bleed-through text from the reverse side of the page, including characters like 全體新論 and 目錄.

全體新論目錄

第一身體畧論

第二全身骨體論

第三面骨論

第四脊骨脇骨等論

第五手骨論

第六尻骨盤及足骨論

第七肌肉功用論

第八腦為全體之主論

第九眼官部位論

第十眼官妙用論

第十一耳官妙用論

第十二手鼻口官論

第十三臟腑功用論

第十四胃經

第十五小腸經

第十六大腸經

第十七肝經

第十八膽論

第十九甜肉經

第二十脾經

第二十一心經

第二十二血脉管迴血管論

第二十三血脉運行論

第二十四血論

第二十五肺經

第二十六肺經呼吸論

第二十七入身真火論

第二十八內腎經

第二十九膀胱論

第三十溺論

第三十一全體脂液論

第三十二外腎經

第三十三陽精論

第三十四陰經

第三十五胎論

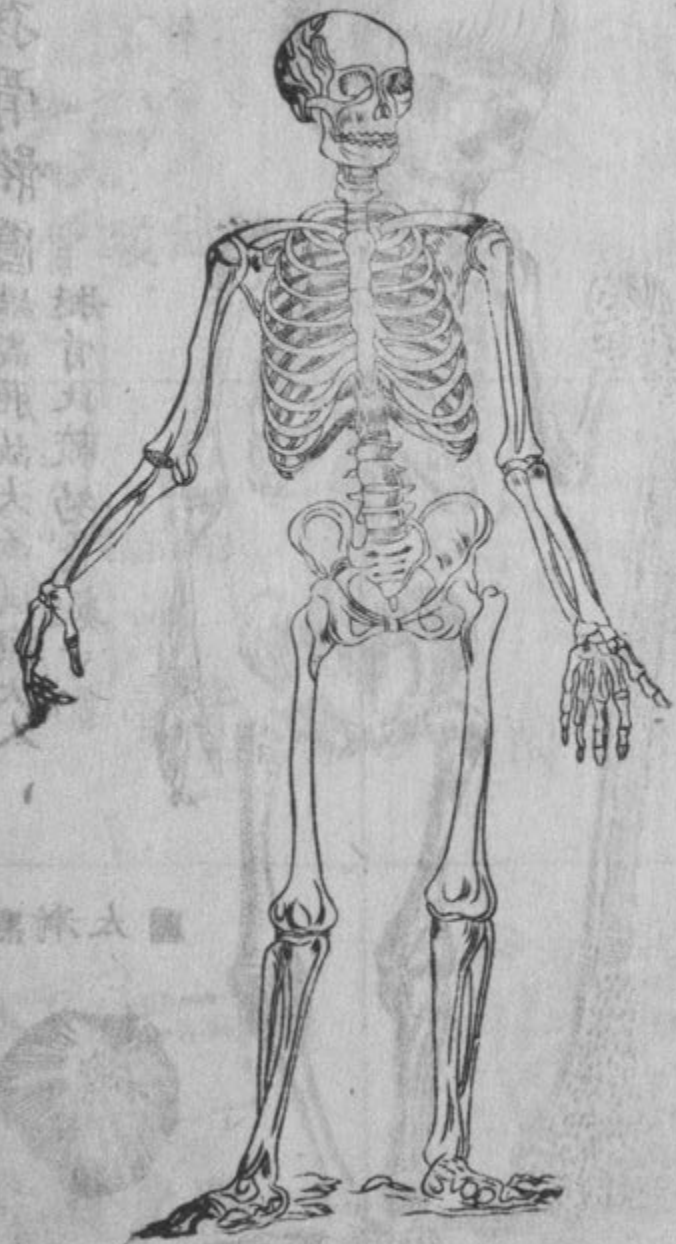
第三十六胎盤論

第三十七乳論

第三十八月水論

第三十九靈魂妙用論

正面人骨圖



嬰兒骨解圖

掛骨九種

骨無味大圖

椎音損刻木入竅也



次節頸骨圖



首節頸骨圖



背骨圖



頸骨圖



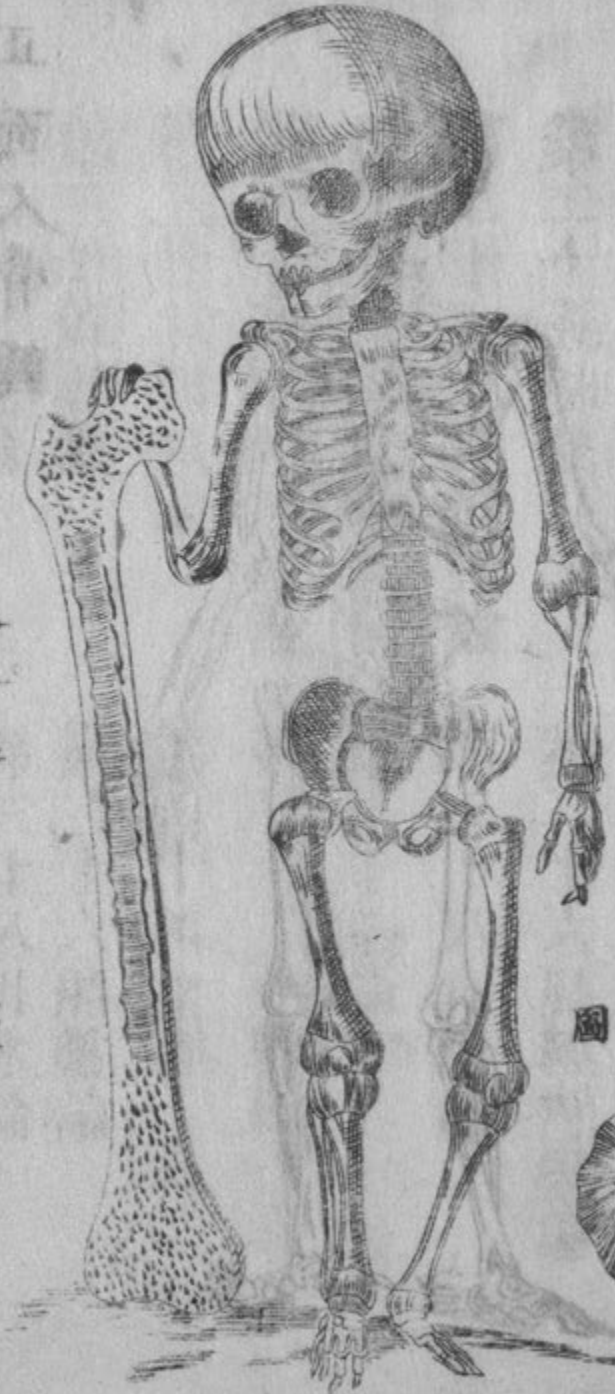
腰骨圖



尾骶骨圖

嬰孩骨骼圖

此是出世廿個月四肢骨端尚脆故大而圓與大人腿骨比較約長數寸

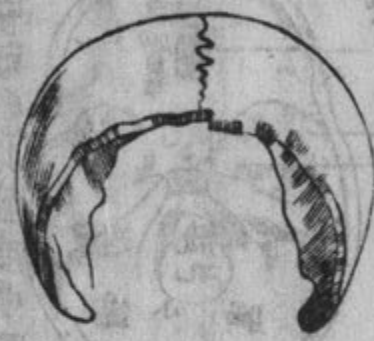


大人腿骨圖

此是破邊中為骨髓

骨點漸太圖





左右疆頂骨圖



正面髑髏圖



下牙床骨圖



上牙床骨圖



蝶骨圖



鼻中上水泡骨圖



底大腦前葉

額骨內形圖



額骨外形圖



枕骨內形圖



枕骨外形圖



耳門骨外圖



耳門骨內圖

身肥網膜下有動肉或曰肌即字典所謂附骨之肉數層其形圓扁其色鮮紅

周圍裹合堅骨在其中以輔佐之使之有所附麗在動肉與骨

之間有最要血管及腦氣筋藏聚之處所以免其易於被害也

此外另有筋帶筋包不少或以束連肌肉或以包裹骨節皆所

以保護聯絡不使肌肉乖離不使骨節脫陷凡遇兩骨對合之

處俱有墊膈質韌而滑俗名脆骨另有胞膜生脂液以潤澤骨

節助其轉動靈敏而不致有滯滯違心之患焉

以上所言乃屬人身四肢外部之畧至內部則有腦漿主使之

經五官應理外事之經食飲消導之經發血迴血呼吸之經主

生津液之經津液被化去汗溺渣滓等類之經更有延後廣嗣之經俱

難斷
熟音店下之○叔季

欵衷曲

極精微故逐款分析詳列於後使閱是書者尤易於洞曉也

全身骨體論

人身之內骨為最堅初生赤子骨甚脆軟尚未堅全迨日長一

日至二十餘歲而後堅牢穩定統計全軀連長短圓扁共為骨

二百餘枚另牙齒三十二枚其在手足肉筋內有小骨自六枚

至八枚不等各骨之中無論大小厚薄方圓長短咸有衣包裹

故曰骨衣緊粘於骨一切血管皆由衣透入以養骨此衣甚為

緊要衣若壞爛則骨枯稿骨雖斷拆可生新骨致兩截復能相

續獲成如舊也男女渾身之骨為數相似形亦類同但男骨堅

而稍長其紋亦粗頗起棱芒女骨則圓幼滑澤至跨盆骨男則

狹而微深、女則濶而畧淺、故易於產育、并無如中土所謂開闔
 之交骨也、茲論人身全骨、必先分頭、身、手、足、六骸而列言之。○
 頭部則分頭骨、面骨二者。○頭骨居上、共八骨、湊合而成、以保
 護全腦、各骨俱互相陷入、（交齒相錯、使之堅牢、不致動移也、八骨謂何、一曰額骨、二曰左右顱頂骨、三曰左右耳門骨、四曰枕骨、五曰蝴蝶骨、六曰水泡骨、顱頂耳門俱各兩骨、共成八數、其式長圓、居頭之上半、自左眼窩上截橫過左耳門、至枕骨、越右耳門、至右眼窩上半止、上如蓋而下有底、以盛大小腦者也、
 ○額骨在眼窩起、至左右顱頂骨止、一邊向外斜上為額、一邊
 向內橫入以承大腦、（前葉內中即上水泡骨、後與蝴蝶骨相連、

當中近鼻脊處、（即俗之印堂）稍厚、有兩小窩藏氣、下通於鼻。○左右

顱頂骨、乃自頭頂顱門與額骨互接處起、至與枕骨交合處止、

兩旁則接連左右耳門骨、而微聯於蛛蝶骨之兩翅尾、亦所以

蓋護腦者。○左右耳門骨在顱頂骨下、上接顱頂骨、後連枕骨、

其前則與蛛蝶骨翅連合也、形式參差、上如大鱗片、下則厚結

成三角石形、耳孔在鱗片之下、三角石形之中、耳孔前有一橫

骨條伸出、狀若橋拱、與顱骨彎入之支互接、在此拱及顱骨之

內、皆有大肉牽連、（下唇骨、牙床骨、以助咀嚼、耳孔稍後、近外有凸骨、

如馬乳之形、垂下粘連動肉、一太條斜落至鎖子骨及胸骨、以

助左右顧盼、左顧則左縮、右顧則右縮、若點首則左右兩肉皆

拱大板也、我橫

牽動矣。緊貼耳孔前有小窩為下牙床頰車尾所安入以為開合之較。耳孔內有長尖骨下垂狀若錐穎為舌本動肉所繫。當馬乳骨及錐穎骨之中有小孔為第七對腦筋一支所由出而分佈面上以動各肉。倘此筋一壞即有口眼歪斜之病矣。三角石形之骨乃斜向入內與枕骨連附共有三孔一透自頸達上大血管以養腦一透第七對腦筋以達耳內竅一透耳中竅而為其氣管之骨路也。○枕骨在顱頂骨之後包裹腦後葉在枕骨之下有一大孔恰居頭之正中至禽獸則漸趨而後故不能如人之只用兩足直立而行此大孔乃脊髓所由出孔外兩旁有凸節以安放第一節頸骨故能俯仰孔稍前兩橫孔乃第九

對腦氣筋所自出以達於舌。髓孔外旁與耳門骨連合處左右各有一偏孔以透腦內兩大廻血管以達於心。枕骨裏面有四微凹處其形如盆近髓孔後之兩大盆乃盛小腦者畧上之兩小盆乃盛大腦之後葉者也。在髓孔前有扁骨一幹與蚌蝶骨相連初生赤子離而未合久則自然生合甚是堅硬為頭上各骨之總綱也。○蚌蝶骨中土無名故云形如飛蝶居頭底當中餘七骨皆與之連接若計面部共與十二骨相連實為總輔難盡其形不過畧言其身翼足大概而已其身分前後上下前與額骨相連中有薄骨隔分兩窩直通鼻孔內以藏氣後與枕骨相續質幹堅實其上腰如馬鞍乘太腦之小柱其下與鼻孔間骨相合

骨骸論云瘦骨上
面為軟狀之皮故謂都
見格靴

轉字三對之乘上書又文章之呼

後乃咽喉之上頂（咽喉）、身旁左右有孔五對、第一對乃目系之路、第二對乃長孔、以傳達第四第六并第五對之前支各腦氣筋、及血管皆會入眼、第三對乃第五對腦氣筋中支之路、以達面部、第四對乃傳第五對腦氣筋後支、以達面部之下、第五對乃小孔、（極小也）逼近第四孔之後、透血脉管以養頭骨內層及腦包衣、其翅之內、與耳門骨裏皆盛腦之中葉、翅之外、即鬢邊乃各動肉所藏之處、翅之前、乃眼窩、一邊骨界、其足乃貼近上牙床之後、為鼻孔內界、（所謂篩骨平面之處之骨板也）上水泡骨（下亦有水泡骨故曰上）在額內正中、乃一骨峯、形如雞冠、高二三分、峯之下、左右有小孔數十、如篩之眼、為第一對腦氣筋分支所由出、以達於鼻、司聞氣息、又有薄骨數片中

直邊曲、垂插鼻間、以寬嗅聞之路、（鼻孔）以上八骨、乃人頭之上半、會合以覆保全腦者也、

面骨論

面上為骨共十四數、最要者乃上下牙床兩骨也、上牙床左右各分（一斤骨）上下內外四面、外面為面珠肉、及唇上人中、當人中處、即相連合、（外）上則為鼻之外旁、在太皆邊與額骨相連、畧下又與顴骨相接、眼稜之下、（即眼窩）有孔、乃第五對腦氣筋之中支所由出也、內面即鼻孔底骨及邊骨、內上有深穴、與鼻相通、以藏氣穴之前、有一骨路、以藏淚管、上面乃眼窩底之半、下面即上腭兩旁、有牙窩十六、以藏齒、○鼻梁骨兩小片、與上牙床骨尾

相並其下甚薄與鼻準脆骨粘連。○左右顴骨乃長方形上伸一支以接額骨其下亦有骨拱橫彎於後與耳門骨之拱接連相貫至大眇下又與上牙床連合。○淚管骨二片形薄如甲在大眇畧下與上牙床骨尾連合所以通淚入鼻。○鼻孔間骨一片此骨甚薄在鼻間分兩孔西國名之曰犁頭骨像其形也上前連水泡上骨後接蝴蝶骨下前連上牙床骨後合上腭骨。○左右下水泡骨此骨脆薄形似水泡在鼻孔內側之下與上牙床骨相連功用同上水泡骨。○上腭後吊鐘骨二片橫與上牙床骨平接其後兩旁直連蝴蝶骨兩足兩片合縫上承鼻孔內間骨之末而下懸吊鐘者也。○下牙床骨形如半圍有十六窩

以貯牙齒前窄而後寬兩端曲起作一歧尾前尾側扁如峰在顴骨拱內與鬚肉相連後尾圓橫安入耳前窩內為開合之較岐下內有孔透第五對腦氣筋之後支與血管同入以養下牙至下頷骨牙下始透出分散於頷肉此骨周圍有動肉包裹以助開合以便食飲故撲擊暴笑則後岐尾時有脫較之患也。

脊骨脇骨等論

人身各骨節之中最要莫如脊骨因連貫全身上下之柱其用有三一則以輔佐骨肉臟腑上承頭腦下聯腿足二則使周身運動得以左右扭轉前後俯仰三則保護脊髓及浑身各腦氣筋之本也設使脊骨只一柱直插全軀則渾身不能轉動屈伸

真脊骨連貫全身上下之柱皆作連貫於全身上下之柱而其用云云者扭音紐手縛也

砥音劫巖崖之下
又山岩也

軋音偃車輾也漢句
奴傳云有罪少子軋
大者死師古曰軋謂
轉輾其骨節若
今之厭蹀

灣音音水曲也

砥音音音也

今乃以二十四骨湊疊連貫而成互相礪合故一節略動則全
柱所動甚多况每節之間皆有堅軟之質韌如象皮以為間隔
使各節不致軋陷相擊又每節左右有橫骨枝所謂橫支也後面當中亦有
枝伸出以繫各肉筋之聯貫者在旁枝亦各有小幹與上下節
相承相承處畧滑下有堅實筋帶連貫故無脫離失陷之患又
每節與伸出各枝之中合成圓孔以藏貯骨髓又在每枝節疊
合之處左右皆有一灣兩兩相合即成一孔所以透腦氣筋傳
達渾身各處二十四節砌成脊柱之形并非直下乃略彎曲近
脇則微彎於後使胸腹廣闊至頸膊及腰下之處則微曲於前
故人從高躍下亦不為大害不損腦筋不壞頭腦也優伶舞女

將音博肩膊又肩
坪也

從小習練能屈身向後以首抵地成弓月形亦不脫較節不損
脊髓脊柱之妙用如此在二十四脊柱之中分頸骨七節背骨
十二節腰骨五節其三等之形略不同然猶有可據以判別之
者頸骨則於兩旁橫支之中各有小孔如鵝翎管致可傳達後
腦血管於頭以養腦背骨節近孔之兩旁有小凹處如仰指甲
形以藏放脇骨之端其左右旁枝之末亦有此仰甲形以安置
脇骨之彎轉如是脇骨端既藏置於上柱骨凹處而脇膊又挨
放於下柱旁枝之末每一脇骨得附麗於脊柱兩節之上則其
為力尤勝也腰骨五節較頸背各骨尤為厚大因上身甚重咸
賴腰柱之力故也○頸骨第一節乃承頭之首節其形與別節

推也
擊也廣
也
如
骨
之
後
也

者也。○在肩膊後下、附於脇骨之外、有肩髀骨者、即俗所謂飯匙骨也、此骨不與別骨相連、只有動肌包裹連結、其形三角、上面向前、一角有淺凹處、乃藏臂骨上端、以便轉動、凹處之上、有扁骨一枝伸出、以蓋護臂較、不使脫陷、凹處之旁、向內又有一小圓枝伸出、亦所以保護臂較、并以繫胸前動肌、亦以牽動肩膊。

手骨論

左右上臂骨各一枝、古名臑骨、亦名肱骨、在肩膊下、其上圓端與飯匙骨相附為較、下端略大而扁、後有深窩、前有淺窩、末處如橫圓樞軸、內接正肘骨、外接轉肘骨也。○左右正肘骨各一

支、又名下臂骨、上端連接臂骨處、形如鴛嘴開張、以啣上臂骨下端橫圓樞軸之半、人若屈伸其手、則鴛嘴入於臂端前後之深淺兩窩、在鴛嘴外角、亦有淺窩、以啣轉肘骨、其下端則連於腕骨、向前有圓軸、以循轉肘骨焉。○轉肘骨左右各一、支較正肘骨、其大畧同、上圓而滑、為筋帶之轆轤、頂有微凹、以接上臂骨、其下端扁而大、內旁有微窩、以接正肘骨圓軸、末有大淺窩、以啣手腕、人若翻轉其手、則轉肘骨交扭於正肘骨之上、凡百工手藝、皆賴此骨也。○手腕骨左右各八枚、其形長短方圓不等、上連肘骨、下聯掌骨、共八骨、分兩層排列。○左右手掌骨各五枚、與腕骨相連、皆逼密不能轉動、惟大指一節、可以開合、故

駱音格字彙一說禽獸之骨曰駱



鱷魚骨長十二尺

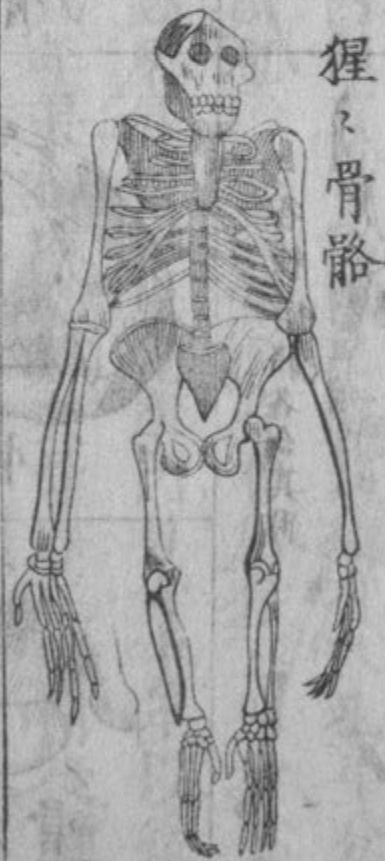


象足骨



馬足骨

各種骨節各合其用



猩猩骨節



鯨魚骨長五十尺

龔音顛牙末也又齒堅也
齶音產小兒齒也



大人各牙圖



乳牙之牙是年長牙



脊骨圖
此是當中破連的



全體新說

甲



各種骨格各合其用

尻骨考說文脊末尾處是也

尻骨盤及足骨論

無脊骨膠骨尾骶骨芽五腰椎ヲ合シ惣称スル時八骨整下名ク

尾骶骨一箇上承腰骨末節兩側平闊而澁接合左右胯骨腰

節之下橫闊三寸中間橫闊二寸上下長約三寸兜彎於前連

接尾間小骨其兜彎之內即直腸依附之處前後有八孔平分

四對以出腦氣筋之尾派也○尾間骨又名脊尾有三四枚亦

兜彎於前婦人臨產時必反展於後以寬產門男女中年以後

與尾骶總連一骨故婦人年長初產必難其骨即在肛門後縫

之內也○左右胯骨二箇人身眾骨惟此最寬大左右兩片兜

彎向內上寬下窄以貯臟腑左右出一橫骨在前陰之上分界

俗名交骨其下分歧彎作一拱至髀白之側作一骨圈圈中寬

髀音彼股骨也

全骨系論

鹿骨

虎頭骨

虎爪骨

一、寸、拱脚圈下之處、骨略粗澁、凡坐之時、此骨乘於椅上、故名坐骨、坐骨之上、橫骨之外、胯骨之下、三骨交會處、有一深窩、寬一寸五分、中深一寸、名曰髀白、所以納髀骨之杵者也、自胯骨橫骨及尾骶骨相合處、狀若一盤、總名曰尻骨盤、尻骨盤內前藏膀胱、後藏直腸、若婦人則有子宮在骨盤正中、故女子骨盤上下寬大、斜度盤口、寬約三寸七分、盤底自尾間骨至前拱骨界、寬約三寸四分、坐骨自左至右寬約三寸、尾骶骨至尾間骨深四寸、盤之兩旁深二寸三分、盤之前深一寸二分、盤口與盤底寬窄不同、故嬰兒至此頭必略轉、務與盤內寬處相合、然後能出盤、稍狹窄或歪斜、不稱則有難產之憂矣。○大腿骨左

捷音件限門木也
即戶牡而端入牡孔
所以止門者

髻音計維變也

右各一枝、古名太樾骨、俗名大髀骨、取骨此為至長、約一尺以上、上端圓滑如杵、內於髀白之內、杵頭正頂有小穴、生軟韌筋帶、連於髀白之中、杵頸又環生筋胞以固之、使不至脫出、亦不使其旋轉無常、杵頸之外有大凸骨、人或蹉跌、用手按摸、即知有折斷脫陷否頸之下有小凸骨、其肉與胯骨粘連、助其轉動、骨幹向前圓而滑、幹之後自上至下起微稜、以繫大腿之肉、下端彎後如雙鴉髻形、兩髻相並之中有凹窩、為血管之路、故脚伸縮不壞血管也、下端前向外略圓滑、為臏骨、俗名膝蓋骨依附之處、○胫骨左右各二枝、大者名小腿骨、小者名輔腿骨、又名勞堂骨、小腿骨較大腿骨約短二寸、上端甚闊、其頂略平而凹、中起兩峰、間分左右兩

峰生筋帶交結於上骨鴉髻之中，左右凹頂，乃乘上兩鴉髻，為
 膝伸縮之較節也。膝較之中，有軟韌脆骨，以隔墊之，故上下兩
 骨無相擊之患。頂下向外有圓滑小凹處，大如指甲，以接輔腿
 骨上端。骨幹直起三稜，分內外後三面。內面無肉，外後兩面則
 厚肉俗云脚裹之。下端之底有橫窩，窩之內有骨尖垂下，俗曰
 眼窩之外，有一骨路以容輔腿骨。下端即外脚兩骨相並，盡處
 即足拘也。○足拘骨，左右各一枝，上圓而滑，接承小腿輔腿兩
 骨。下有窩與踴骨相吻。踴骨又名脚根骨，蓋與脚其前亦圓滑，
 逼附脚掌後骨。○脚掌後骨，每脚五枚，緊相逼合，與前掌骨五
 枚相接。前掌骨之前，又與眾趾骨相繫。趾骨每脚十四枚，以大

趾骨為至大，部位骨數如手之指，但手足功用不同，故指趾長
 短各別也。

人身眾骨二百四十部位，層次奧妙精微，大小方圓，靡不合用，
 實為眾體之基，而血肉筋絡所附賴者，骨節無恙之時，伸縮自
 如，人不自知其妙。一或生熱生癰，或疔毒腐爛，或骨痛等症，有

一于此，即轉動艱辛，凡人固當知其所以生，尤當知其所以用，
 不獨學醫之士所宜推論也。但中土醫學圖書，只得其略，未究

其詳，茲將外國錄連人骨逐件考訂，詳細量度，不揣冒昧，譯撰
 成書，雖未盡悉其形，而其功用頗為詳晰。閱者誠得入骨細心

比度，自當了然心目。但中土人多以穢骨為嫌，故圖繪首篇，使

善以推叔詒恙，愛之
 踴云志于利，利之公，則君
 實對公，再拜，舞註云，神
 其無恙，郭云，公云，無恙
 謂無恙之，廣教，長之，病
 之，又，噬，善，食，人，也，凡，俗
 通，雖，能，食，人，心，古，子，聖，君
 多，故，此，毒，故，相，問，曰，無
 恙

得按圖披讀，然不過助十分之一耳。人骨與獸骨大體相類，位置功用迥不同科。緣人能坐立，獸須四足而行。細玩骨骼，即知其理。人頭骨位置于脊骨之上，俯仰顧盼，不偏不倚。獸則不然，一也。口眼耳鼻平直橫向，若如獸以四足而行，則五官朝地，勢必直立。二也。脊骨上尖下闊，平直相承，與獸脊不類。三也。指骨與臂骨平排而出，股骨與胫骨直下而生。至脚骨則曲扁而貼地，勢非直立不能。四也。人獸之骨如此不同，若人骨則無不同者，雖分處各方，合較其骨，無從辨別。蓋天下萬國，古今貴賤，溯追其始，胥由一祖生生而來，可見造化之主本源無二。古語云：人以塵造，人死歸土。每見中土人所謂執金者，不過暫惜眼前

世遠年湮，終歸朽腐，然其始實何從而來乎？何由而成乎？蓋由造化獨一之主也。鷄鴨之卵，覆翼旬日，即成毛骨，顯著造化生成之妙。如吾人之日蒙其恩澤者，應如何欽崇感戴耶。

肌肉功用論

凡諸禽獸昆蟲蟲類，皆有筋肉臟腑之體，但不若人體之多用。夫肉者，所以運用其骨者也。各骨節必有筋帶相連，尤須有肉輔之，始能運用週身之肉，共有二百餘對，或大小長短圓扁厚薄不等。最長之肉約尺三寸，最短者約半寸，其功用皆同，必須賴血脈以養之，更受腦氣筋驅使之，乃能動也。人死未久，割片肉看之，不覺其妙。用顯微鏡看之，見膜包裹肉絲，層疊不窮。若

觸肉內之筋、各肉之內皆有腦氣筋肉即縮動。○有生之類分兩大種、有

脊骨者、即禽獸魚類、無脊骨者、即蟲介之類、另有皮無骨無壳者、蚯蚓水蛭之類、總論其之所能運動伸縮者、皆肉之功也、故

世間無他物之性可與肉同者、凡人之坐立行走、皆賴於肉、惜習焉不察、乃不知此要理耳、每肉皆有頭尾、頭尾之間生肉筋、

其筋堅韌光白不類腦氣筋各循其合用之紋、互相連屬於眾骨之位、又必

有兩肉相對之用、手足各肉、皆屈伸相對、他處之肉、則有伸縮相對者、有開闔相對者、有內外相對者、亦有左右相對者、耳門

內有至小之肉能微動耳竅中之四小骨以助聽、氣管頭內有薄肉以助聲音、舌有肉四對相合以助言語、飲食鼻亦有肉縮

方上肉相對

動以助嗅聞、面上各肉以表現七情、眼窠中七肉以運眼輪、眼胞及口皆有開肉闔肉、胸脇各肉能提高肋骨以寬吸氣、肚腹各肉能束大小腸膀胱以出二便、膈肉橫隔胸中、上承心肺、下覆眾臟腑、上下不息以助呼吸、心體肉舒縮以行血脈、喉管肉舒縮以吞飲食、胃體肉舒縮以運食物、大小腸肉舒縮以傳送渣滓、肛門圍紋肉司鍵閉、大便逼之乃開、故謂週身之力皆在於肉也、試觀壯健之人能持重行遠、其肉必實且大、垂手之時肉則縱、用力之時肉必促、凡人抽搐之病、乃腦筋之氣緊急妄行、令肉用力太過所致、昔有婦人病驚癇、身如角弓反張、頭足到地、而胸腹高拱、用物六百斤壓之不直、又有癩狂人、忽能持

癱也丹切音灘正字通
筋脈拘急麻痺不仁
痰吐緩切音腫正字通
癱瘓四時麻痺不信
因凡寒暑濕所致

數百之重此皆腦筋之亂氣妄行於肉實難明其意者如癱瘓
之人不能動作覺悟乃其肉中腦筋之氣不接或因本肉之腦
氣筋壞或因腦及脊髓之本源壞或肉中血少不足滋養肉漸
弱壞或因懶惰少動或用力勞傷其肉亦壞有一於此則肉之
功用失矣

人身肉性分為兩等其一乃已所能自主者其一非已所得自
主者蓋手足五官人得自主而用以應理外事者也然自得以
主之而不能使其無倦如工多手疲行久足痛雖悅目娛耳之
聲色視聽過多耳鳴目眩即思慮過度腦亦損神而頭昏惰故
必須抖擻以安之夜睡以息之上帝即造化分設日夜使人晝

科撒音才叟把物
科撒也秋或帶見花語社
多華音科撒
科撒即佛所稱撒陀也按經高義云杜多和言論此云說亦言脩治又言斗教或言搖振亦曰乘除二義
耳皆謂去其衣服飲食住必飲食也舊曰撒陀手記之經中亦作十二誓行法音法德今言三惡客塵不掃自除是曰
撒陀即中道矣相妙觀

作夜息正為此也○何謂不能自主之肉乃人身內之心膈肺
胃腸等經是也試思心經之運行血脈晝夜不竭每十二時心
跳十萬八千
次一舒一縮為一跳每十二時膈肉鼓動
二萬七千三百餘次其
他如腸胃之消化亦未見其或息倘果惟人自主勢必疲弊難
安故上帝以其神智全能使之自行其用不困不息困息即死
上主之鴻麻木德錫賦於人者吾人賴之不容少間可不深思
而敬佩也哉

七雅底麻廢也郭璞
曰今俗呼樹廢曰麻

七三五去才上義三九

手肉圖



割去皮
網所見
如此
黑色是
回血管
點線是
腦氣筋
橫紋線
是脈管
丁因同

圖



足肉圖割深



身肉圖

腿脈管孔

腎外

足肉圖割淺



手筋帶圖



六

Vertical columns of Chinese text, likely a commentary or description of the anatomical diagrams. The text is arranged in several columns, reading from right to left. The characters are in a traditional style, and the text appears to be a detailed medical or anatomical treatise.

勇士開力圖

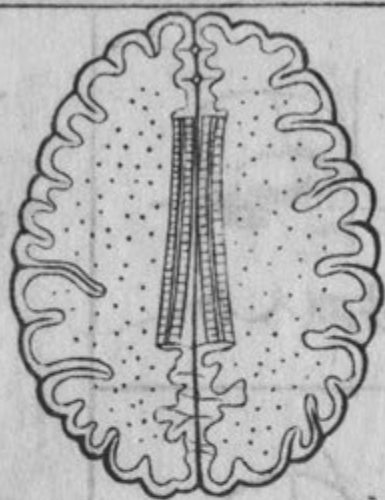


人之力在肉用力則肉縮而短

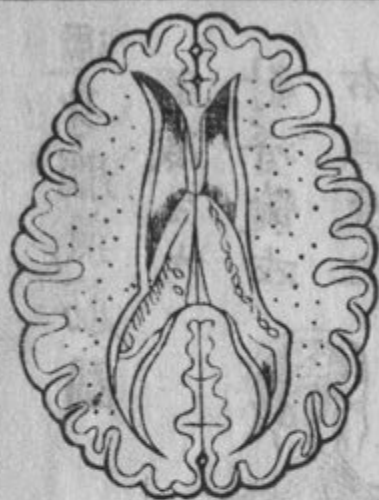
甲

六

橫割大腦見當中相連圖



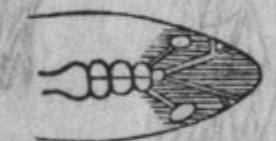
橫割大腦見左右水房圖



當面破邊腦部圖



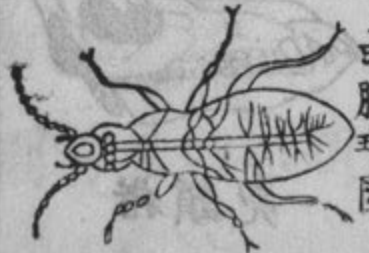
駝鳥腦圖



鰻魚腦圖



鼠腦圖



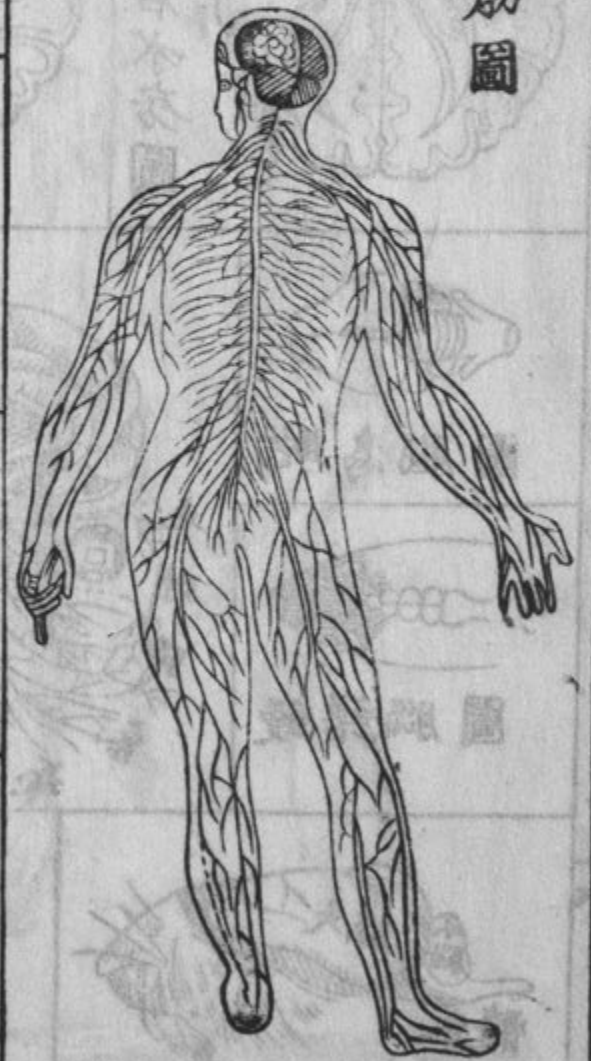
虫腦珠圖

圖

六

週身腦氣筋圖

腦底生九
對脊髓左
右共生三
十一對



腦前多



壳頭人白

腦後多



壳頭人黑



壳頭子猴



壳頭猪

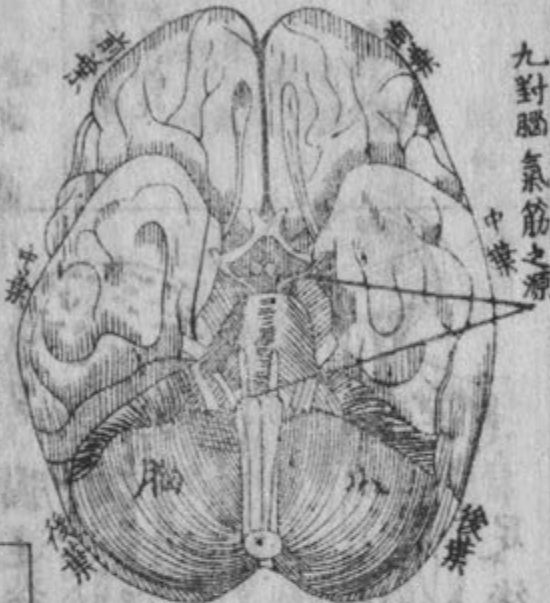
七

腦頂圖



衣骨

腦內形圖



腦底之形圖反轉



頭部腦氣筋圖



破邊腦枚圖

九對腦氣筋之源

後葉

前葉

頭部腦氣筋圖

脊髓前後根圖



橫剖一片
所見如此



手部腦氣筋并脉管圖 有橫紋是脉管



腦連脊髓之形圖 展出脫膜內見脊髓



足後腦氣筋并脉管圖 有橫紋是脉管



真爾指相河猶言相助之

孟子滕文公篇或相倍
徒或相什伯朱子註曰
倍一倍也徒五倍也

腦為全體之主論

凡人有臟腑之司、各適其用、以互相濟而養身形、又有交接傳胎成孕之具、以司傳其種類、而更有主宰覺悟動作之司、以應外事者、即腦是也、古人云、人為萬物之靈、萬事皆發於心、實未知靈之在腦、又云腦為元神之府、亦未知腦之功用、蓋人之腦最大較萬類之腦、或相倍、徒足推人為萬物之靈、而其靈則在腦也、或問腦即人之靈魂、否、答曰、腦非人之靈魂、乃靈魂所用之機、以顯其思慮行為者耳、初生小孩、無腦者死、腦少者痴、腦中或有膿血水脹、或生熱、或骨壓、則失本性而朦昧不明、或卒遭跌磕、震動其腦、則頭目迷惛、推而言之、眼無腦氣筋、則不能

盈音既石相菜声也

視耳無腦氣筋則不能聽鼻無腦氣筋不分香臭舌無腦氣筋不知甘苦週身手足之能知痛癢冷熱軟硬澀滑及能記古今應萬事者無非腦之權也或問腦在頭顱之內何能運用遍身乎答曰腦在至高為一身之主但其氣筋色白運傳腦之氣勢者分派如繩如線如絲者總名之曰腦氣筋纏繞週身五官百體皮肉筋骨臟腑內外無處不到故全體聽腦之驅使無不如意倘手足肉之腦氣筋壞即廢而無用矣然昆蟲眾類亦必藉腦始有動覺惟與人類獸類之腦不同形有生子脊者有數腦如珠相連者百足之蟲節節有腦故斷其身兩半皆能走動也○凡人自初生至二十歲時腦隨年長至二十四五長足之年全腦約重

類字三版骨

三磅零錢為一磅自三十至四十歲時腦亦微長四十至五

十腦定而不長矣五十以後年將老弱而腦略輕減女人之腦

約少男人五六兩西國書有量腦之法以九十度為率其法用

一機矩將一端自耳孔橫度至鼻孔又將一端由領骨上量至

額然後視兩端相去幾何額之高者約得八十五度額斜削者

約得七十至八十度之間大抵度愈多則人愈智度愈少而人

愈愚因度多者則頭骨闊而腦必大若度少者其腦亦小矣故

智者之腦必大且重西國有上智之士死後人剖挖其腦秤之

共重五十七兩又一智者腦重五十四兩又一人腦重四十八

兩斯皆腦之奇重者其人聰明特達巧思絕倫無出其右又有

分佈下頰、又分一支入舌、此三支俱司覺痛癢、第七對分二支、
 一支入耳內司聽聲音、一支出耳門底分佈面部、司運動、此支
 若壞、則眼口俱歪、口左歪則右筋壞、口右歪則左筋壞、第八對傍氣喉而下入心
 肺與胃司運用、第九對入舌司運動及別五味、○橫割腦上小
 半見其縫、灰粉色或闊或窄中之色白、再橫割大半見兩邊各
 有水房、近前兩角形相反向外、近中兩角形曲向下、近後兩角
 形相對向內、左右房皆有水、故曰水房、○大腦之下、帶連小腦
 一顆、亦分兩枚、其上有堅厚胞膜與大腦相隔、故無壓逼之虞、
 直割看之、灰粉色微紅、有紋如扁柏、中有小水房、其重約得大
 腦七分之一、○脊髓者、由大小兩腦直生而下、為腦之餘、蓋承

逕又作徑、莊子大有
 徑庭註曰、隔遠貌
 徑疾也、庭直也

腦之驅使、分派眾腦氣筋之本也、西國醫士剖開脊骨考驗、見
 胞膜三層、膜內有清水環護、脊髓髓質與腦質同類、比手足骨
 內之髓、大相逕庭、亦謂之髓者、蓋中上無名、不得不沿其舊耳、
 其形如兩柱並立、而中相連、前後有直縫分間、內灰色而外色
 白、自枕骨大孔下垂過頸骨、背骨直至腰骨之次節、而上上下下
 略大而中略小、自頸骨第三節至第六節、左右分派腦氣筋
 入手、故髓柱略大、又自背骨第十節至腰骨第一節亦然、因左
 右分派腦氣筋入足、故也、每柱之旁、各有豎紋、間分前後、故有
 柱前柱後之稱、兩柱左右生出腦氣筋三十一對、在頸骨裏生
 八對、在背骨裏生十二對、在腰骨裏生五對、在尾骨裏生六對、

左右各穿骨孔而出、然每支皆有兩根、長約四分、一根生于柱前、一根生于柱後、二根功用不同、前根主司運動、後根主司覺悟、實一筋而兼二用、凡人百體之能運動及有覺悟者、是皆腦氣筋所為、而腦為之主使也。○西國有人嘗將一兔、割大哈開脊骨、見髓柱之前後根、兔必縮動、因前根司運動、若觸其後根、兔必呼叫、因後根司覺悟而知痛也、又有人將一鵠、字彙音關鳩屬割去其大腦、數月尚生、但無覺悟、飼之則食、拋之則飛、若不動之則常如睡觀、此可知大腦為覺悟之主、又將一鵠割其小腦、亦生數月、但不能飛動、反其背于地、不能自轉、則小腦當為動作之主矣、人身之腦氣筋如腦之第八對常能自行其用不待人意

氣喉ニ添テ下リ心肝ツ歷テ胃ニ達シ消化シテ血ニ成ル

爬音把擡也

命之者、脊骨兩旁另生多節白筋支佈臟腑各如肺常呼吸、心經之能自行其用者、意亦此筋之勢歟、如肺常呼吸心經之能自行其用者意亦此筋之勢歟常舒縮、胃之消化、內腎生溺、外腎生精、等經是也、各運化神機循行各處至若熟睡之人、內水其口、自能吞嚥、爬搔其足、彼必縮動或展其目、以火照之、其瞳人必縮小避光、若斯之類、乃腦筋自能感動以傳其氣力、亦非本人之意也、至手足抽搐、牙閉口噤、及小兒驚癇、却因腦筋氣力妄行太烈所致、然有小腸生蟲作癇者、有將出牙作癇者、有癩狗咬傷成癇者、其源皆同、他如中風、癱瘓、麻木、發羊、弔、思慮傷神、狂症、癩症、痴症、頭痛、頭暈、等症、其源皆出於腦或脊髓之中、洋人有死于是症者、剖驗確有據也。○英國巡海兵船有一水手上桅捲帆、失足傾跌船上、昏然不省、僅存氣息、日

枕音危舟上帆字也

嚼音極嚼以匙
迫人又呵欠也

對音以鐵束物之

公羊傳聞之則即然
何休曰闖出頭貌
闖丑禁切琛去声馬
出門貌

惟仰臥十指騰顛不停時或張嚼其唇侍者即與之食知其餒也船中醫士莫究其源及返國即邀名醫泊之週身診驗遍無傷損惟于頭上有小凹處遂知為骨破壓腦之由即用一圓鋸鋸一骨孔鉗起壓骨好加理復約兩時許患者即能起坐醫士問其痛者以手反指其頭由是日漸省覺過四日後行動言語如常自言為何處人僱工于某兵船如何傾跌云計其受傷至全愈之日共十三月也○又有某商素有睡行之異一夕忽于睡中起行悞以牕牖為門戶闖行而出翻跌樓下壓一太石角上折其背骨其上半身猶能言語飲食動作如常下半身痿毫無能動無復便溺不知痛癢醫士撫驗料是脊髓斷折無法可

閱歷也

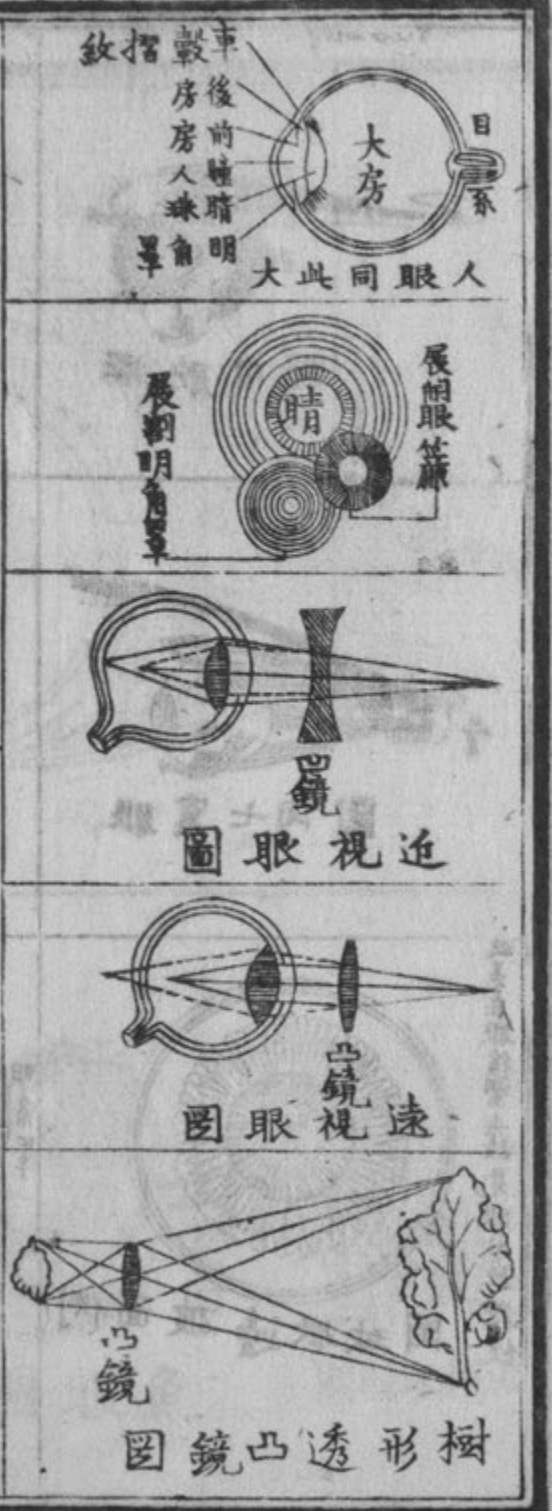
療七日遂死剖而察之果見髓柱斷絕如刀割然○以上兩症事實創聞腦及脊髓之機無容少損洵明証也彼壓腦者沉迷罔覺閱十三月而痊命危幾于不續其髓柱斷絕者上身腦筋未壞故動作如常下身脊髓斷絕腦氣不復聯接遂致身亡莫救腦與脊髓其要害若此○上文所論不過言腦之太要尤有奧妙之理誠難以筆形容者然所論皆屬有據而言閱者可以

無猶豫矣字彙猶歎名多疑慮每聞人言輒登木久之無人然後下須臾又上如此非一故不決曰猶豫又離而謂大為猶人行每豫在動待久不至又疑曰候故謂疑為猶豫

全書新論

全

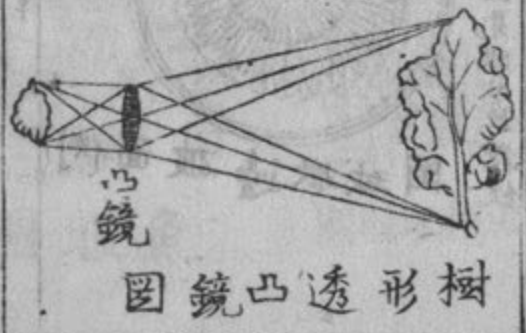
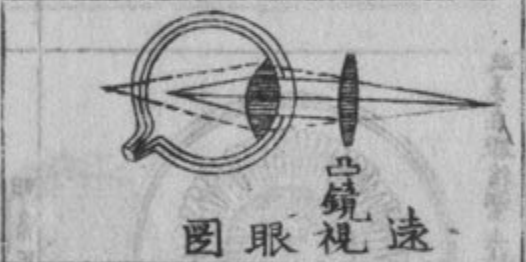
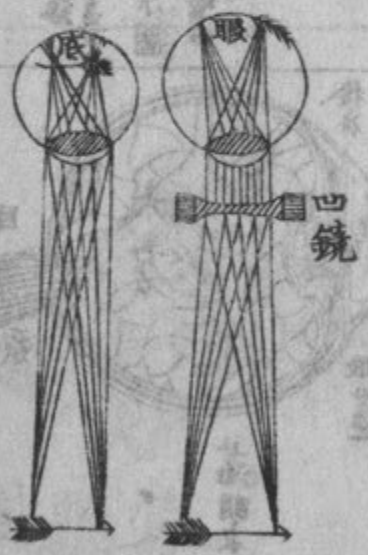
目之系
 大房
 目系
 大此同人
 展眼簾
 展明角單
 鏡
 凸鏡遠
 凸鏡
 鏡凸透形樹



目系本源圖



箭形透近視眼圖



直割眼球圖



鷹眼圖



魚眼圖



蟲眼圖

<p>胞上 胞下 圖內胞眼</p>	<p>圖面側眼</p>
<p>圖肉七窠眼</p>	<p>淚管 圖 是油管口</p>
<p>圖球眼邊破面側</p>	<p>大房 睛珠 後房 明角 眼至底 目系</p>

此是在眼後望去故見眼壁屈摺紋

眉為目上之毛其用所以遮塵屑汗汚免入於目其內有肉自額過頂能令眉揚眉頭另有橫肉能令眉縐

眼胞

胞為目外之簾俗名眼蓋其用有三一以防目之傷一以養目之神一以抹睛令常濡潤其皮內外不同外皮連於面皮肉皮彎裏與蓋睛明皮一片相連○上胞內有肉二層外層帶圍紋與下胞相連其力能令目閉內層直紋前廣後尖尾入目窠骨上此肉痿費眼胞常垂不開其力能令目開下胞內有肉一層即上胞圍紋之肉因開目之力下胞少用也○眼上下胞之邊為睫其毛為護睛之用上毛彎轉朝上下毛彎轉朝下故令眼時兩不相碍

揚指○字彙未得會聚之頁前指揚升之揚聚之揚指猶言開

上下睫邊之裡有彎弓脆骨一片形如半月近毛處微厚其餘甚薄睫邊上下有二十餘小管常生津液以膩潤兩睫故揚指無滯滯之虞若眼胞久熱脆骨縮短即有顫毛倒插之病○兩胞頭尾曰目眦俗名眼角在內近鼻為內眦在外向耳為銳眦眦角上下有兩小孔曰入淚管

左右入淚管

內眦上下角處有兩小孔以接淚入管內兩管之末相通近鼻處有淚囊如小豆大囊下有單管通鼻淚由雙管入藏貯囊內囊滿復由單管入鼻若淚生太急孔不能接或孔管閉塞淚不能入則淚流於面矣

眼淚核

銳眦之骨窠邊有核一顆其質非脂非肉長約五分餘闊約三分半上凸下凹有淚管七條透出上胞之裏與銳眦相近約二分許凡淚皆由核生倘淚不生即成乾眼失其光澤而無所用淚之來去皆有孔管遞相出入其為用妙矣

單睛皮所謂白膜

此皮與別體之皮不同其質輕薄光明柔潤罩於睛前又蓋白輪之半在上下變轉至睫邊而止即為上下眼胞之內皮也凡赤熱輕重努肉扳睛等症皆由此出

明角單所謂角膜

視之
極音班字彙後之引

其質似角而甚明在單睛皮之內前房水之前圓凸如單與眼白相連而略高本有數層用水浸一日可見比眼白壳更厚但不及白壳之堅所以透光而見萬物者乃其用也一切眼膜眼點眼翳皆生於此

眼白壳

其圓如球眼球本有三層此乃第一層其質堅韌細觀之有筋絡交結之狀以保固目內一切精微者四圍有肉六片牽連之故能轉動也

血絡黑油衣

所謂脈絡膜

位在眼白壳之內為第二層其色黑以收聚外入之光而不散

白字果音云偏每
又音君与均可義

稍音集移也



全體新論

者其質乃一片微紅薄衣有小血絡甚多字果音君週勻於白壳之裏其
紅有黑油如濃墨塗抹可粘於手將近隔簾之界其黑油薄衣
反側向裏作一車轂褶紋以扶定睛珠其褶紋六十至八十不
等鼓音谷字果輻所透之數居輪之正中而為輻之所透

隔簾 即俗所謂瞳人

位在睛珠之前形如圓簾垂於水內其中有孔為瞳人前後有
清水即所謂前房水後房水也外旁接連白壳及明角罩之界
有灰色筋帶一團固結之隔簾雖薄亦有筋對神經之筋支腦氣筋及血絡在其
內且有細微肉絲兩層內層圓絲紋外層直絲紋所以令隔簾
能大能小若視太陽烈火光芒眩目隔簾立即收小以避之或

取宜当作取宜

入黑暗之處又能自開大以取光瞳人時大時小者即隔簾之
孔舒縮也人之目瞳正而圓食草之獸常觀平地其瞳長圓而
橫牛馬之類是也食肉之獸常觀上下其瞳長圓而豎貓虎之
類是也中國醫士不知隔簾之妙用云是風輪屬肝經誤而不
確各國人眼簾之色不同有藍色棕色黑色灰色不等惟瞳人
則必色黑愈黑愈明若瞳人黑減或停滯不活其目將壞矣眼
中各熱在隔簾為最重不論虛實皆足為害若醫士不明治法
三四日間即成瞽目

腦筋衣 所包視神經之膜

位在眼球之內為第二層其質柔軟光亮死後色即變白甚為微薄源



恰字靈通之辭

撥字與空物見增銀匙之

由腦出，即目根帶散貼黑油衣之上，至於隔簾而止。此衣一壞，即有青盲即發之病矣。

睛珠

睛珠之用，所以收束外物成一小象，使恰及腦筋衣之上者也。其質如稠結明膠，粒外軟而中略實，體圓而扁，有薄明胎衣包之，衣內又微有清水，其珠向外稍平，向裏圓凸，在隔簾之後稍離一罅，四圍有黑油衣作車轂摺紋一圈扶定之。其前乃後房水，其後為大房水也。珠質若變，或黃或白，即俗喚稱綠水，必須用鍼以撥之。

前房水 後房水

水之為用，所以導明角罩所透之象入於目珠者也。其水至清，滿灌明角罩之內，為前房，透過隔簾孔後，又浸勻目珠之前，為後房，故分為前後房水。

大房水

此水導引目珠束聚之物象，至於腦筋衣而轉達於腦者，其質似明淨稀膠，雖割破而不流散，因有極薄明衣甚多，內外密密裹結，充滿睛球之內，前至睛珠，後至腦筋衣，週圍皆滿，故曰大房水。水若變綠，實為綠水，灌瞳神，其症難治。

牽睛肉

眼白四圍，有牽睛直肉四片，皆前連眼球外半，尾連骨窠之內。

在上之肉能牽睛朝上以視高在下之肉能牽睛朝下以視低
在內之肉牽睛向入在外之肉牽睛向出○眼白上下又有轉
睛肉兩條上一條起自目窠底之上出至眼稜上骨缺處有筋
鉤之如轆轤之索其肉乃曲轉向銳眥能令目睛轉入向鼻下
一條粘在白睛近銳眥外其尾橫粘眼稜下骨能令目睛轉出
其用所以令目轉動助人關顧上下四旁○又有綿脂填勻目
窠骨內其性柔軟使目轉動輕便肥人脂多故目常滿瘦人脂
少故目常深。

日系

日系俗曰目根為一目之綱前連睛球如瓜之蒂透過目窠骨

孔兩系即相交貫然後入連於腦眼球向外平正相對惟兩目
根皆斜彎向中如兩葉並蒂者蓋兩骨孔皆在目窠之尾橫入
於中兩目所向相同故見物之象入腦皆同若兩睛相反同視
一物而有兩形無病之人以指按側其睛則視物亦亂。

眼骨窠

此骨所以藏載目球其圍內之邊上下略有凹處其窠深長前
闊而後尖兩窠之尾相配平直鼻樑骨左右乃七面骨接連而
成。

眼全球

厚約西國之一寸每寸約中作百分較之其直徑九十八分

角罩厚四分、前房後房水共厚十分、眼珠厚十七分、大房水厚六十六分、若勻作三分計之、眼珠在第十分界之間、珠前兩房約厚一分、珠後約深二分、

眼官妙用論

人身之寶、無逾於目、能察陰晴、別五色、辨物像、分大小、欲視遠、則瞳神遠接於星辰、欲視近、則瞳神近凝於襟袖、凡人之目、皆如是、然鮮能明其理者、嘗見眼科之說、或比之日月、或稱為玉液金珠、或以為五藏精華、或說先夫明竅與夫神膏神水神光、究無一定之理、不過捕風捉影耳、今略晰其理、為同志者論之、
目能見物、皆由物象映於目、而目系達於腦也、然目之視物、必

究字彙章竟之卜
テソリト云フニシテ



藉乎光、而光之射氣常直、惟透玻璃清水之中、則又變為曲射者、欲知此理、可將一厚大銅錢、放于碗中、退行數步、直望碗內、務使錢為碗邊遮掩、與眼恰不相見、然後令人注水、碗中初見錢邊、漸注漸見、注滿則全錢現矣、夫先射直行、故錢為碗邊所隔、若碗中有水、則光射透水斜出、直達于目、此自然之理也、惟眼亦然、明角罩形凸而圓、各物之象透之、必略束小撮入前房之水、其水至清、故又能束導其象、過于隔簾之孔、直過後房水而入于目珠之間、過此則又束小而尖、合成一中樞、使尖樞恰至腦筋衣之處、即能見也、腦筋衣本由腦出、即目之系、由眼後入白壳裡、分展如衣者、人之腦比如一君、腦筋衣者比之如臣、

乾

三

形音軫說文自有所
限而止也

臣知之即達于君、故腦能識萬象之變動也。然物象透至睛珠、必倒射而入、如箭形透眼之圖、并樹形透目外之箭、其鏃向上、其翎向下、及至眼底、則倒轉其象、纔達于腦、凡目皆然、有不信者、可將一兔目、割去眼後、（眼後）綿脂以燭、在眼前照之、人在眼後、望去必見燭象倒垂、向卜猪羊之目、亦可、但猪羊目白壳太厚、須用利刃割去眼底白壳、然後以千層紙貼之、勿泄眼內之水、始見燭象、或問物象倒人、（白身見）看出不紊、其理云何、則非予之所解矣。凡物分遠近、直視不能同見者、目中蓋有眇限、改接之形、故觀遠轉近、或觀近轉遠、皆瞬息可見、誠難測其妙理、試觀千里鏡、亦不能齊見遠近、欲視近、必收而短之、欲視遠、必引之使長、疑

亦此理也。人有生而近視者、因明角罩過高、前房之水凸出、使物影尖樞短促、（高クありて、影尖神は短クシラズ）不及腦筋衣之處、（圖内黑線乃本）故視遠而不真、須用一窩鏡、在前先映闊萬物之象、然後透入明角罩之裏、則尖樞長而及腦筋衣之處、（圖内黑線乃有鏡之樞）故亦能遠視、若老人之目、血氣衰弱、前房之水漸少、而明角罩過低、使物象尖樞略長、而過腦筋衣之內、故眼鏡須凸、（須看遠視眼圖）以先束小物象、然後透入明角罩之裏、務使尖樞得中、無過無不及之弊、故見物如常、蓋與近視之人、正相反其用也。然近視者、不可使眼鏡太深、深則竭其目力、離鏡即不能見、若用淺鏡、明角罩有漸低之望、近視有變為不近視者、

全書新論 乾 三

真爾特在字須作住字而看

鯀俗字也曰鯀
音秋泥類似鯀
鱗字于泥中
鱗俗字也曰鯀
音乾黃質黑文
尔雅翼似蛇無鱗
体有能沫夏月
於淺水作窟

抹字最摩之塗抹之

身前曰此所謂化生乎
似指人而說姑俟後考
又特主是指造化之主
說又特化生是天下
之節物歟
吁字最歎之又怪疑
声廣書帝曰吁

全龍新語

禽獸鱗介昆蟲之目、有平突、輒硬之別、又有在水在山、入雲入
土、極大極小、晝出夜出之不同、造化主巧以一大範造之、大同
而小異、使之各合其用、如貓虎之類、晝伏夜出、瞳人長豎、舒縮
取光、故有如鏡如線之別、牛馬之類、惟視平曠、其瞳人橫長也、
兔鼠前後可觀、因目睛高突也、鯀能入泥土、目外有堅罩也、
雄鷄日見而夜盲、蝙蝠夜見而晝瞑、魚目平無睫、而珠堅圓、故
於蚊目小如塵、亦知光暗、鷹鷂高飛雲外、能俯窺地上微物、又
能近視於嘴吻之間、鯨魚之目、底殼堅厚、故出入深淵、而猛水
洪濤、擊目無害、牛馬各畜、常行沙塵之中、傷目最易、且無手以
拭之、乃有抹睛肉一片、以司拭抹、使萬類目力各得其宜、然亦

足其觀望、覓食而已、若人目之資、見識別善惡、博古覽今、顧非
他類所能比擬者、脫使化生無主、烏有此哉、奈何、世人每見奇
巧物具、如千里鏡、無不傾慕其能、而目用妙機、造化主獨鍾于
人者、人反忽之、吁、良可惜也、

全龍新語

乾

三

攪氣試聲圖



瓶內一銅鈴
觸機自鳴
攪出瓶中
氣鈴動亦
無聲能

耳骨圖



耳膜

此圖以人耳耳大
三倍令人易看

螺紋骨

半圈管

圖



耳骨

直剖耳骨各部位圖



中穴

外穴

螺紋骨

耳膜

耳管入核

耳骨各部位置圖



骨內俱是腦氣筋



鳥耳同人但無成數



一耳聽前 一耳聽後



耳官妙用論

耳者採聽之官中有機竅以接聲氣若無聲氣則無所聞猶目之無光則不見也然聲之為氣甚多有四方之言八音之樂鳥獸之音林泉之韻千變萬化莫能窮狀耳則聽而知之斯亦妙矣若力掩其耳聲氣不通即無所聞西國人置一響鈴于玻璃瓶內用法攪出瓶中之氣氣漸出鈴聲漸細及攪盡即無所聞復用法放氣入瓶漸放漸聞放足則鈴聲如常是耳所聽者氣能傳也傳聲之氣譬如擊鼓力重則聲大力輕則聲小近聽則聲大其至亦速遠聽則聲小其至亦遲空氣流傳力故始始水如如投石水中沖開一暈暈漸大漸遠而沒聲如暈而氣如水也但傳聲之氣與傳香臭冷熱之氣不同氣在空虛之處則易傳聲音乃依實處更易傳如兩

人對坐相離數尺細語不聞一人以口向桌而言一人以耳向桌而聽即聞其語昔有聾人見彈琴不聞其聲適因吸烟偶置烟斗琴上牙含烟嘴忽佳音從口入耳不覺大喜此實處傳聲之證緣其人外耳竅壞而內竅未壞也水中傳聲亦易人試浸耳於水令人擊水而聽其響數倍故魚無外耳惟骨中有竅竅內有膜膜內有水膜上有腦氣筋近於腦際若外水微響應動耳中之水即能聞聽至螃蟹蝦類時入水中時出地上亦無外耳惟有外竅與魚類同但其竅向外無骨有薄膜捫閉故水地皆聞鱗介之有脊骨者耳略相同但不及禽獸之機妙而禽獸又不及人之能別眾音也人耳部位分外中內三竅今將其大

捫音門撫持也摸也

略言之耳外有耳輪以接聲氣傳入內竅其竅外有脆骨內連耳門堅骨合成一筒深約一寸闊約二分許向前微曲而入其中略窄內生茸毛茸毛膩蠟即耳垢以防蟲入亦所以煖潤其中至耳膜為界其膜有兩層來疊乃外竅之皮及中竅之衣相倚而成斜入向裏外凹內凸西國稱為耳鼓因其捫閉如鼓也中竅內常有氣又有四骨極小第一名椎骨形似打鐵之椎貼在中竅之間柄尾垂下近接耳膜第二名砧骨形如打鐵之砧與椎骨相接亦有砧尾下垂第三名小珠骨形如小珠第四名馬鐙骨甚如馬鐙小珠骨接連砧骨之尾馬鐙骨橫放其環接連小珠骨其踏掩于耳竅內之膜孔四骨皆遞相聯貫中竅內復有四

孔第一連耳外竅至耳底膜爲界第二連耳內竅此孔如蛋形
內有薄膜卽馬鐙骨所掩處第三孔微下連螺紋骨之外口有
膜間之第四孔斜向於前有管透入食喉拱上之側在內鼻孔
之後無膜遮隔可以通氣故名之曰中竅氣管耳內竅爲收聽
之府其中歧路甚多茲分三處第一如三角形強名之曰三角
房第二爲半圈骨管其管三枚一豎二平第三卽螺紋骨形如
旋螺在三角房中共有七孔其一如鸞卵之形與中竅相通其
二則透於螺紋骨餘五孔則達乎半圈三骨所以獨有五孔者
因第一二半圈骨只有互通之同孔也然七孔皆各相通連俱
有柔膜胎衣周遍於內膜中有水膜外咸有腦氣筋絲散鋪其

上乃第七對腦筋之支所由出。以上部位
以下功用○大概人在地面聲
入於耳外竅感動耳膜耳膜傳椎骨椎骨傳砧骨砧骨傳珠骨
珠骨傳馬鐙骨馬鐙骨傳內竅水膜感動腦氣筋絲腦氣筋接
衆聲透於腦而知之若外竅破膜或四骨有壞氣自傳而入則
聽而不真人欲知其底膜存壞可閉密口鼻鼓氣於中竅如底
膜穿裂則覺氣從耳孔而出否則覺耳中竅之膜緊逼矣間遇
感冒風寒乍然聾聵乃中竅氣管近喉處阻塞不通不久自愈
大約中外兩竅受病聾猶可醫惟內竅受傷及腦氣筋壞而聾
者無法可治故須分病在內外爲要也或言內竅上三圈別聲
高下螺紋骨辨聲遠近但無實證可攷○禽獸耳內之機與人

聾音字聾而不聽不
全聾也

大同小異，犬耳之輪皆向前，因其守夜之更出獵，當聽面前之聲氣，鹿兔之類，本無自衛之能，常畏險厄，兩耳長大而向後，故易接聲氣，若安靜之時，兩耳垂下，稍有驚怖，則豎耳而聽，迅即逃避，上帝賦畀之神能，觀此可知矣。

(Faint bleed-through text from the reverse side of the page)

Kitasato Memorial Medical Library