

全体新論

491.1  
Ze-4  
Z



Z 12-3

醫部全錄

全禮斤論



在後者  
圖鼻見割橫



耳氣管  
圖骨泡水下鼻



鼻脆骨圖



人手能拾撮圖



拾撮小物  
獸類不能



象指拾物

象鼻飲水



象鼻圖



時天雪大圖人求葵巨



猩猩手圖

圖

三三

醫部全錄

491.1  
Ze-4  
2

No. 4366

19 12-3



富士川文庫

2566





舌内筋脉管圖



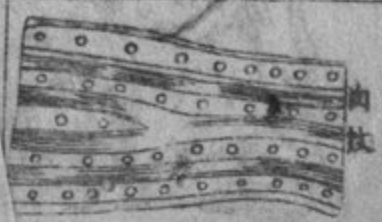
蜜舌採花圖



蛇舌圖



髮管圖



汗孔圖



人舌圖



鹿舌圖



皮內之形圖

剖開皮內以顯微鏡  
窺之見週身皆如此

猴音表俗曰白澤

吾嘗謂耳目鼻口身之

皆音志目光也

聾音則類音外聾  
類瘕不能聽

及切取音聲如ルツ之切  
ロフツ之切トア之切  
夕之類雖守字二十六  
及切取音以通衆音

### 手鼻口官論

人身五官耳目之司為最要倘不幸而聾瞽則視聽廢矣然五官失一餘必倍勝故瞽者少目且聽必聰聾者廢耳目視尤首且其手倍善摸索運動但生而聾者必兼啞緣少小聾類不能學習言詞也泰西諸國特設公院收教男女聾瞽之徒使之識道義業工藝俾有所靠以養其命且能明理以救其靈免生則失所而沒則淪亡之意云爾○或曰學者必需語言傳達始能誦習若聾瞽之無視聽者何從教之曰西國文字只用二十六字母聯串成文參差連貫反切取音簡明易曉仁智之士遂造成凸字書以訓瞽者又別作手法字義以誨啞聾手法字義者



攢簇聚也

減音監上声攢也耗也俗从ノ誤当以水

貝翁指字受福百吸之各能之休之華字由更觀之此福音即詩所謂德音獻

至骨新語

乃以手指攢弄遞變二十六字母之象以教初學更有手法撮  
 要意簡而該如字之用減筆以便顯達詞語之旨另教以算法描畫作詩作  
 文多有精者予嘗入聾啞院親見其人以手代口互相問答傳  
 意甚速無異常人談論凸字書者乃用厚紙壓印凸字以指摸  
 讀曾見瞽者宣道音道講解音道手持一書隨摩隨講手口相濟彼有  
 盲者時亦問道於盲予有友在澳門攜一瞽女返國教以摩讀  
 利語及鄉土其他工藝則有鼓樂造鞀織籃之類問有精通算  
 法者聲價特重書院時求為之師嗚呼啞聾盲目原為廢疾之  
 餘指讀手談誠補化工之缺使無用翻成有用殘人不遜全人  
 固智士之奇謀亦仁人之善術也○或問兩手何以具此靈覺

字彙撞擣之數字又撞突

日凡人唇舌十指之內腦氣筋比他處尤密若割開用顯微鏡  
 細驗見真皮之上有小尖粒甚多每粒之內有腦氣筋細屈如  
 絲層疊向外故唇舌十指動覺最靈或遇損傷倍覺痛楚猩猩  
 猿猴之手亦然若無手之獸則用唇舌牛羊駝馬是也象不能  
 用手舌故有一拔字彙來抽之權之又城邑取之曰拔端又生一指靈覺異常曾有人捉一蝙蝠  
 刺其目塞其耳然後縱之猶能晝夜迅飛穿窗繞戶不撞墻壁  
 緣其兩翼腦筋甚密故靈動如此○人身真皮之外有薄皮或  
 皮周圍蓋護常生常脫若手足用力之處漸成胼胝其真皮之  
 膜スリムットテキ又テキハムケルト云々中另有微絲血管發汗管吸水管毛管油管極多其下始有肥  
 脂網膜故手足指尖必生爪甲以輔之因末處肉軟否則把持

全豐新會

坤

二



無力行動不便矣。

鼻官之司所以審辨眾氣者也。鼻準乃脆骨相合而成。內外皆

有兩孔。內孔闊大。透出鼻中。上以通氣。中有間骨。兩孔裡另有

上下水泡骨。垂掛其間。各骨俱有軟皮。第一對腦氣筋分佈其

上。凡鼻之能審氣者。以此禽獸之鼻。比人較長。故其功用尤勝。

如獵人捕鹿。必向逆風而往。恐其遙聞。走避。犬尋其主。遇人嗅

之。曾不悞認。黠狐之被逃脫者。雖旋曲繞走。犬能嗅氣而跡獲

之。喘吐國附近佛與噫吹哩國交界之處。有峻嶺曰咄噴。連亘

千里。危逕崎嶇。風霜頗苦。道上行人。每感寒瘴。忽覺迷倦。遂憊

懣昏睡。路隅俄而六出紛飛。竟為雪葬。或半途遇雪。擁路不前。

厭音淹。安也。郭璞云。好人安詳之容。羈詩外傳云。九草木花皆五出。雪花獨六出。

詩大雅進退維

谷

恒俗字。氈也。

喉音敷。使火聲也。左傳公喉夫。葵。

樓丘縛切。瓜持也。樓取也。

進退維谷。僵跌坑窟。富而仁者。乃于嶺頂建一蘭若。多蓄巨葵。

以救之。纏毡衫於葵身。懸罇酒於葵頂。喉使四出。葵隨嗅隨行。

覺雪裡有人。葵即爬挖出之。蹲守其側。伺人醒飲。酒穿衣。葵始

返去。人或凍死。葵即奔報其主。有一靈葵。曾活二十一人。好事

者。捐金鑄銀。以鉗其頸。環鑄文字。以紀其功。致若彪虎夜出。沿

途攝嗅人畜之跡。搜尋攬食。其視巨葵。何啻天淵。貞廟。梅天淵。猶言水仄霄壤。

口為出納之官。分別五味。則在於舌。舌乃數肉相合而成。有腦

氣筋。第九對。並第五對之一支。密佈其內。故舌面多作小粒。然須六核。生津

以潤之。否則不能知味矣。計其功有三用焉。分別五味一也。傳

送飲食二也。助發言語三也。三者之能。惟藉腦筋之勢。然猿猴



不食毒果、牛馬不食毒芻、鳥雀非其可食者、不食、不獨人類為然也。

以上所論、骨肉五官、頗為全備、然須賴腦筋以動覺之、尤須承全腦以主使之、腦之所能主令者何、蓋人性之靈、存乎腦也、人靈如君、腦漿如殿、頭顱為鞏固之城、五官為出入之戶、視聽言動、如巡守之師、嗜欲讒姦、為侵伐之寇、雖發於內者、形諸外、而誘乎外者、敗其中、是故一視一言、則又其尤要者、貪饕存于一瞥、眼界為銀海波濤、興喪在乎一言、舌端乃北門鎖鑰、喻言曰、西國昔者、西方有一霸主、蠶食鄰國、戰殺頻仍、嘗攻印度、師次極樂園、園主獻一寶匣、王命啟視、乃一枯骨、怒甚、擲之、園主拾

筆弓上音固也

孟子曰巡守巡所守也天子行時候之名也

饕音滔貪也貪貪曰貪貪食曰饕

仍音成因也

北門鎖鑰通鑑以寇準知天雄軍契丹使嘗過大名謂準曰公望重何故不在中書準曰主上以朝廷無事北門鎖鑰非準不可耳

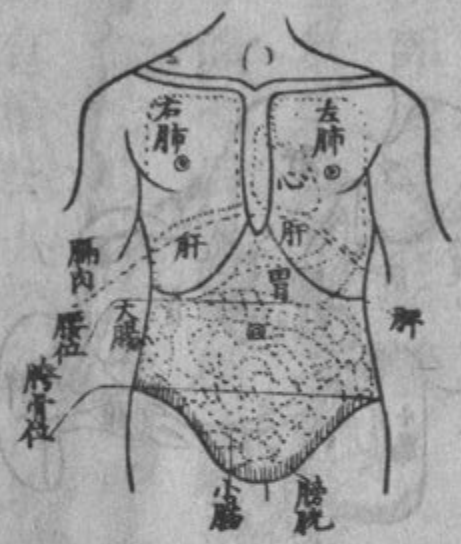
貞奇按一枯骨之喻言子應上文一視。圭玷馬喻之訓子應上文一言。文章之正應尤可味矣。

骨進曰、此物雖賤、實奇寶也、王如不信、請以黃金較兌試之、王從其言、命取天平較兌其骨、骨果偏重、壘以多金、骨重不改、王驚異、問故、園主對曰、此乃貪人之眼窠骨也、骨形雖小、貪欲無厭、故金銀愈多、其骨愈重、遂取土一撮、糝於骨上、骨頓輕減、王大悟、即罷兵歸、凡人堆金積玉、貪得無厭、歸土之日、亦作如是觀耳、若舌兵之讒、邪惑眾、毀詛傷人、鋒利如鎗、勢烈如火、中土有圭玷之詩、西國有馬喻之訓、意取管束人舌勸善懲惡、萬國同情、溯本尋源、四海一脈、願諸君子、常凜瓶城之守、守口如瓶、毋汚腦殿之君、而為造物主所不容也、其慎旃哉。







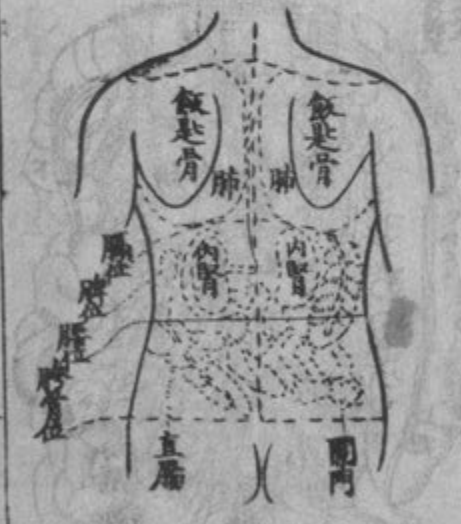


圖位部腑臟面正



圖口張

小腸吸液管運行圖



圖位部腑臟面背



圖腹背剖剖



圖腑臟見身前剖



圖門開剖剖



圖經胃邊破





脾胃肝腸脈管圖



腸下臟腑圖



腸部脈管圖  
此是將小腸托下的



剖腹見臟圖

十四

臟腑功用論

人身四肢五官其應理外事者既有主腦以動覺之而其所以  
 生養者實為臟腑之司焉然臟腑居內目所難見故西國業醫  
 之院每領死人貧無親近執葬者有官專司其事送入醫院驗畢收葬之剖胸剖腹搜臟腑  
 腸細心考較詳載於書比中上耳聞臆斷者實不相侔茲將其  
 功用部位略譯于後

地上眾生除草木之外凡有血氣者莫不飲食以養其生或問  
 曰吾聞有辟穀煉氣不食而生者信乎曰人之身命不能自主  
 必賴飲食以生之少年骨肉未定者須賴飲食以長之中年血  
 氣日有損耗必賴飲食以補之年老衰弱必賴飲食培養之故

伴字莫莫候切奇等  
人均之

貞翁按煉氣是謂  
去肉身之嗜欲也所  
謂指氣質之性也  
之類氏仙術云流皆  
是之







饒吉咸切音饒饒之  
饒食他刀切音饒饒之食  
助為饒食食食為饒食

喉之

院古緩切音管胃府

後有管橫入頰中管口與上太牙第二相對又兩核在下牙牀  
內側又兩核在舌底皆有管透出舌下以出津液者若無津液  
舌不知味且難吞嚥故人思食則津生獸畜飢饉口流涎沫也  
凡食物嚼爛與口津和勻嚼未爛須胃消化舌乃抵于上腭  
通過吊中肉簾之後遞至喉嚥人不能自主矣吊中者古名懸  
雍兩旁有薄肉如簾有前簾後簾中有核大為口之界其用所  
以遮掩鼻底兩孔免物錯入鼻中吊中之際有七路相通其前  
為口其上為兩鼻孔鼻孔後即食喉有左右兩氣管通於耳即  
之中竅氣管口舌根之下前為氣喉後為食喉共成七路食物至此由  
食管漸趨而下直入胃脘矣然氣喉在前食喉在後而食物不

痲洪孤切音胡阻喉中曰  
痲瘦之瘦胡郭切音洛  
痲瘦喉阻之

入氣喉者蓋喉嚥上闊下窄四圍有舒縮動肉數層功用特妙  
且氣喉之日有益曰會厭其體如軟韌脆骨一片微卷而滑在  
舌根之下挈指於後其形略如半舌將吞食物之時氣喉擁上  
至舌根使會厭密而蓋之食物一過即復挈起以通呼吸若吞  
物之際偶然笑語使氣喉不能掩密或粒飯點水誤落其裡即  
覺痲瘦不安須咳出乃定食管者在氣喉之後脊骨之前下透  
膈肉而通於胃內皮潤滑生涎皮外有肉兩層腠理一橫一直  
自能舒縮以司傳送未吞之時寬鬆而扁食至即漸次擁動下  
傳至胃

胃經

二重介命

坤

二



胃之為言圍也圍受食物見爾雅故曰倉廩之官見三才圖會其形紆

曲如袋容水三升許橫居膈下左方肋骨護其半頭大向左賁

門其紋密故食物易入上連食管尾小向右幽門其紋下屬小

腸其體三層外層上下有養血管四支分佈小支密纏於內因

胃接血比他臟尤多中層之肉有經緯兩紋斜交故能舒縮擁

動以勻轉食物內層牙色酒徒則紅色軟滑多摺疊紋週圍有小穴

用顯微鏡見穴下有細管以生津液胃體內外有腦氣筋自第及白筋筋

論散佈之故與百體相關應百體有恙即無胃之左為脾右為

肝上為膈肉下為大腸另有甜肉一條中土無名故曰甜肉因其味甜也附於

胃後胃之本熱俗曰胃火與他臟同但消化食物之時其熱較烈以

腦論註曰脊骨兩旁另生多節白筋支佈膈膈各經之能自行其用也意亦此筋之勢欬

攢但官切音攢蘇聚之

暑鍼論之約多三四分胃津味酸色如口沫蓋主消化食物者或說胃裡有蟲攢攢

故能消化食物誤也無食之時津不生食至則漸生以化之若食多津少

物不能化或不合所食亦不能化與夫消化未細者胃脘下口

皆不容出胃本無化水之功亦無出水之路然茶酒人胃少選

即行攝去以水飽飲驟馬少人多不明其理蓋腸胃有微絲血

管甚多能攝吸茶水以入迴血管由迴管過肝入心使之運行

週身由肺升出為汽由皮膚滲出為汗餘入內腎為溺然胃能

消化肉食而不能自化其肉者何歟蓋胃津之力能化死物而

不化生物也西國醫士剖割死人時見胃穿一孔初疑為致死

之由繼知為死後胃津所化嘗有某甲被碼子彈入胃中幸得



不死、惟有孔透、出腹外、常以軟物護塞之、醫士每於食後探試其胃、以驗消化、輒見肉食易化于菜蔬、嫩物易化于老物、其尤易者、魚肉、瘦猪肉、半生熟蛋、牛乳、麵飯等物、其難化者、果仁、花生油膩、脆臘等物、不能化者、菜根、菓皮、菓核、骨角、毛髮等物、大概肉食、燒者易化于炆者、指久炆去、煎者無、易化于炒者、多油、各物不論五色五味、胃津化後、則總歸一物、色味俱無、無區別矣、醫士嘗探出胃津、放于器內、以火煖炙、如胃本熱、內以麵飯而勻轉之、漸化為糜粥、內以肥物、漸化為膏油、變膏油之後、內以脆實油膩之物、雖化亦遲、予見華人多有胃病、不消、或噯氣、或作悶、或翳滯、究問其始、亦多食鹹魚、鹹菜、鹹蛋、臘味、油餅所致、故食

脰字彙胡切音強牛  
百葉之服度曰有角子  
脰無角子壯

不可不慎也、大抵北人宜食肥膩、南人宜食菓蔬、亦地上使然、調理病人之法、但當節其飲食、毋使太過可矣、若禁戒太苛、如俗所選戒口之物、是皆無益于胃者、貽悞病人、日漸虛耳、○貓虎之類、胃小而窄、因肉食者強而易化、牛羊麋鹿、食草之獸、腹有四脰、亦曰脰、食、見有青草、即行採食、噉滿第一、脰中、走眠靜處、復自次脰翻芻出口、貽齟糜爛、乃吞入三脰、以潤之、再入第四脰、生津以化之、然後傳轉於腸、蓋牛羊麋鹿、生長山林、常懷畏怖、且草質堅韌、嚼齧殊難、故生四胃、以便其用、駱駝常行沙漠曠野、得水不易、其第一脰內、另有數水、貯、常貯清水十餘斤、自備其用、每遇溪澗清泉、即行飲飽、雖數日不渴、嘗有人乘駝



肝由知... 腹脛

嗑字... 鳥受

孟子或相信... 才子註

遠出渴極無水只得殺駝剖胃取水自救○羽族之脰也鳥胃功用不同穀麥有芒者皆能乾吞入嗑嗑乃生津以潤之然後轉入脰中脰皮堅厚有摺紋自能擦爛各物雖吞玻璃磁器亦不為害漸能擦去鋒稜故脰中常有沙粒以為擦化食物之本也

小腸經

小腸為受盛之官化物出焉見素問周迴疊積長一身分有徒上口通胃下口橫接大腸外皮光滑內皮摺疊其紋以顯微鏡窺之紋上有尖粒甚密即吸管之口端吸管者吸喻食物之精液管也百派千支散佈腸後夾膜之間與膜同色細微難見食後少頃內有精液始見如白絲然夾膜有小核甚多即吸管迴旋疊

積所成者一切吸管附近脊處乃合為一名曰精液總管在腰骨第一節

附脊骨而上至頸骨第七節即屈轉而下左入頸手迴血會所謂乳糜管

管相會者兩管直達於心食物由胃至小腸頭即與胆汁甜肉汁

會合漸落漸榨榨者取榨油榨糖之義榨出精液色白如乳眾

管吸之初甚稀淡漸入漸濃運至會管即混為血小兒疳積症

者乃吸液管受病液核凝大積閉不通故多食猶痞

大腸經

大腸者傳道之官變化出焉見素問素分上中下三迴迴長由右

骨倒行而上上迴與小腸橫接名曰闌門其口如唇渣滓中迴

在肝下橫過胃底下迴至脾下從左軟脇斜落至肛門乃直腸



也。上中兩迴，猶有精液管，吸其餘液，遞傳渣滓，以至下迴。精液竭矣。合較大小兩腸，長於身六倍。食肉之獸，如貓獅彪虎，其腸長身三倍。食草之獸，如牛羊鹿類，為最長，共二十八倍。若蛇類之腸，長與身同而已。

肝經

素問曰：肝者將軍之官，謀慮出焉。非也。肝居膈肉右方，其色赤，約重四十八兩。左右兩葉，左小右大，向上圓滿，貼承膈肉，下銳波離，外凸內窩，右靠腎而左枕胃，窩內橫隙透入下部。指脾胃大迴，所謂門脈。血合管以生膽汁，另有膽管二支，左右葉各出一支，相合為一，所謂肝管。小腸頭一透膽囊，切肝一鬚，以顯微鏡窺之，有紋如密葉，每葉

肝字彙集盧漢切，土音說支膽之一曰切，肉塊。又曰膽少肉之

大如一黍，有迴血合管繞之，散佈小管于葉內，與本體迴血管

此管在相通，又有血脈管小膽管環之，以養肝體而接膽汁，故

肝內分行者有四管焉。生膽汁迴血合管，本體迴血管，故曰四管。肝之為用

無他，主生膽汁而已。凡肝有病，最為要害，或肝體發大，或肝內

有熱，以致各管凝滯不通，使下部迴血壅脹，即有血水溢滲，朕

膜之裡，漸漬漸深，終成蠱脹，故治其症者，以理肝為本。心脾二

此症須辨其源，膽論不能自為一經。

膽乃肝液之囊，存貯其汁以待用者，素問以膽為中正之官，決

斷出焉，實未知膽之為用也。膽色綠，味極苦，繫連右肝內旁之



所謂門脈之故三通也

下其汁乃下部迴血入肝所化主榨食物之精液者凡人食後

小腸飽滿腸頭上逼膽囊使其汁流入小腸之內以榨化食物

而利傳渣滓若無膽汁或汁不足用則小腸之物精粗不分糞

色白結而不黃矣糞以色黃質軟日如膽汁過多上嘔苦涎下

泄青痲是也若膽管閉塞膽汁入血即有疸病俗曰黃疸溺色黃赤

膽汁之用實以得中為貴焉人曾剖驗餓殍見其膽汁滿甚蓋

無食物可榨汁無所用小腸久空亦不能逼之使出也若謂勇

果關乎膽大乃相傳之悞耳

甜肉經

甜肉者中土無名長約五寸橫貼胃後形如夫舌頭大向右尾

疝字音屑疝

疝字音餓疝

尖向左嘗其味甜故曰甜肉正中有一汁液管斜入小腸上口  
之旁與膽管入小腸處同路所生之汁如口津水未詳其用意乃膽之將  
伯歟

脾經

脾居胃之左在第九至十一肋骨之內上半有膈肉蓋之形如  
豎掌外邊豐圓向脇內邊深窩向胃窩中有稍壯發脈管入之  
其內有迴血管由胃後大肝即迴血令脾質甚軟可大可小其  
用太率聚集往來餘剩之血為動脈寬間之地也人有瘧疾脾  
每脹大蓋身體發冷血脈不行于外即縮于內無所歸藏則聚  
于脾所以脾大耳脾內迴血管壅滯即有血水滲洩于下蠱脹



之源間發于此

此圖在背後的  
 圖管衆經心  
 圖行運血心  
 圖門房左心



圖管衆經心



圖門房左心



圖行運血心





手脈部管圖

鎖手骨 助助



大腿脈管圖



足後血脈管圖 此具將小腿肉割去



脚面脈管圖



脚底脈管圖 割去肉



血脈管門圖 上而下由血

四十六



全體脈管圖



血脈總管圖

血脈總管 食管

內腎 內腎 胎 子宮 子宮 子孫 出腹 子孫



面部頸部脈管圖



下部各回血管入肝化生胆汁圖

右肝胆管

此處

胃

脾

內

下臟血管

大小腸回血管

甲



血脉總管三門圖



週身血脉管圖 點線是迴血管



人身脉管根生於心如樹之有枝有幹不論百體内外一氣流通与迴血管並行衆血由是以相出入



破邊心部圖



此圖乃將全心分割兩邊一為左房一為右房均分上下左下房一管曰辛乃發血脉運行週身之總管也左上房四管曰戊乃肺經赤血回心之管也右上房兩管曰甲乃帶週身迴血歸心之路一屬上部一屬下部是為迴血總管右下房一管曰丁乃帶迴血過肺更換之管一心共有八管左房血色赤右房血色紫人畜皆然

心經

心者運行眾血之府也位處胸中左右有肺周圍夾膜裹之所謂心囊名

胞色赤而鮮所謂火尾下尖上闊所謂豐頂五第六肋骨之裡外體圓滑內空如囊

四壁嶙峋或凹或凸當中有直肉隔之故稱為左房右房左右

半截之間又有橫肉間之故有上下房之號四房大小相若可

容血一兩上房肉薄下房肉厚左下房發血力大其肉為最厚每房有戶右上有

三戶右下房兩戶左上下房有門右三左二質韌而薄一角向

下有筋絲數條牽連凸壁自能開闔血落不可復上生成樞紐

機巧天然右上房有迴血總管心血運行圖二支其一向上其

一向下右下房有太血管即入肺管長約寸許即分為二

經字彙傳會







許即迴屈而下，彎作一拱，下至膈膜，分佈小支入左右兩脇，透過膈膜，分佈太支，散行臟腑。指脾胃腎之內，再下至腰節，第四即分歧為二，散佈小支，密纏股足之間，其拱之上又生三太支，左二右一，右支約寸許，復歧分為二，一由頸右達腦，一由右肩達手，其左二支，一由頸左達腦，一由左肩達手，皆散佈小支，密纏於內，週身骨肉，無處不到，支上生支，鬚髯如樹。各處較節之旁，連正支雖塞，血脈可從旁運也。○迴血管者，回導紫血入心之管也，管內有門，門無定位，惟四肢之門深處更密，其體比脈管稍薄，脈管受方力多，故厚，其徑稍寬，有血則圓，無血則扁，總管二支，由心右上房而出，一支向下，以接下身臟腑兩足之迴血，一支向上，以接上

身頭腦兩手之迴血，散佈小支，如血脈管之狀，但脈管深居肉內者多，而迴管深淺皆有，藍色無脈者是也。另有二種名曰微絲血管，以管平排，寸關約有二三條，其細如此，目力不及見，以鏡顯之，見密結如網，骨內內外，遍體皆然，故以針刺肉，隨之，與血脈管迴血管兩尾相通，故赤紫兩血，通行無碍，血脈迴血兩管，其頭在心，其尾在微絲管相通，其理詳見下文。

血脈運行論

血以赤色為正，乃有紫色者何也？凡赤血運行，由心左下房發源，直出血脈總管，流佈週身之內，以長骨肉而養生命，然漸行漸改其性，迨由微絲管入迴血管之中，其色頓變為紫矣。于是



姓音生字彙死而更  
生之

紫血由迴血管而行將近至心統歸總管以達心右上方轉落  
下房過丁管直入于肺運行肺內紫色復變為赤由戊管回心  
左上房即落左下房復出血脈管往來行運如環不絕人身百  
體賴血以生生不已血必有減無增故須飲食以補之食物  
精液由吸管遞運至頸入會管與迴血達心右房混然滾和乃  
由右房過肺化為赤血返心左房運養身體凡人食少則血弱  
絕食則身亡故曰民以食為天其是之謂歟西國有借血之法  
或人失血病危及產婦瀕死者醫士知其血少罔救嘗用機巧  
水筒俗曰水櫛借取壯人之血約半斤許勿使氣入灌入病者迴血管內移時  
復蘇以是活者數矣先是用禽獸之血試之其人雖死復死始

姓音生字彙死而更  
生之

知血非同類不合身體用也昔人屢剖死者觀之見脈管無血  
而空疑為氣管蓋未悟人死之時心力不能發血而脈管行其  
餘力漸猶漸盡故血聚于迴管之內惟驗雷火殛死之人脈管  
猶見有血却因全體瞬息盡絕而血脈止於倏忽之間也前二  
百年西國醫士尙未知脈管迴管之理有哈斐醫生者致知格  
物慧悟絕倫每割死人輒將心房迴管脈管口各門互相比驗  
遂悟其理云人試以帶緊縛手臂即見迴管壅現何也蓋脈管  
皆有其在外者為帶所壓迴血不能上行故壅現若藍筋然凡人脈至躍動乃心經逼發血  
勢百管指脈管而言湧應遍體皆然不獨手足頸內始有動脈但他  
處脈管有肉藏護故用手按摩不覺跳動大約男女老少脈至



大成論寸關尺藏  
序運屬之圖



略異、以時錶較之、每一瞥呢、常人七十至、或七十五至、孩提之年、有一百三十至者、老人每有六十至、或五十至者、婦女比男人約多十至、若以一人而論、字彙集、全種而望企坐行走、脈自不同、企比坐時快七八至、坐比臥時快三四至、他如食快於飽、日快於夜、顧亦隨時變更耳、如走動驚恐酒醉之後、更無定至也、中土醫學、分寸關尺以屬臟腑部位、三指齊下、竟作數樣脈理、詎知脈形於血、血源於心、週身脈管、流行貫通、心經一脈並無有專屬一經之理、凡切脈一道、不過辨其浮沉遲數、以定寒熱虛實而已、若庸醫診脈、絕無望聞問切工夫、妄謂據脈定症、誠有如花醫鏡所云者、然手足頸胸、皆覺脈動、而獨切手脈者、何也、蓋手脈之下

有骨乘墊、可以重抑輕按、可以對面望問、且伸縮便捷、左宜右有、取手施診之便耳、若必求部位以實之、則腦舍元神、竟無所屬、是至要者、猶有未備也、○凡鍼割之法、割斷迴管、血流少許、自能止閉、若割斷脈管、赤血節節噴射、小者須用藥止之、或截許、捲以軟紙、壓點大者須用線綁之、綁住斷管、兩口、否則血流不止、少則失口、多則喪命、外科截新法之三秦力之技、關係匪輕、○凡人挑擔走動、用力過度、或脈管受病、管體內層時或迸裂、漸成脈囊、血逗於內、須用法截斷本管、上流使血脈從旁支運行、則脈囊消釋、裂管漸塞、如筋方無後患、不爾、管囊一破、止血無方、命斯絕矣、○凡人羞恥面赤、驚恐面青、乃微絲血管舒縮之故、舒則血多、縮則



少此其理也。

血論無不謂腎氣不固則血無以命。命者血之根也。血論無不謂腎氣不固則血無以命。命者血之根也。

宇宙之內、一切生類、凡有脊骨者、血色皆紅、固人所同知、目所共見者也、孰知其中有微妙之物、目力不及見者乎、西國以顯微鏡顯之、見血內有二物、一為明汁、一為粒子、粒子者、其形圓扁如輪、中空而赤、內貯紅液、浮游於明汁之中、名曰血輪、精壯之人血輪多、故血色濃而赤、虛弱者血輪少、故血色淡而稀、譬如以千分血計之、壯者血輪得一百四十分、明汁得八百六十分、人漸弱、血輪漸少、弱之甚者、血輪只得二三十分、餘皆明汁耳。凡明汁之內、又有數物、一為蛋青、以火煮熟色如蛋白故云、一為肉絲、

國字彙音會言与瀾同說文西方鹹地之天生日鹵人造日鹽

為肥脂、一為鹵物、一為鐵銹、字與銹同鐵上衣比如明汁千分、大約蛋青得七八

十分、肉絲得三四分、肥脂得二三分、鹵物六七分、鐵銹約一分

之間、皆能用法取出、確鑿有據凡血在管中運滙流行、不結不

實、若離管以出、則漸凝結而分、一為實紅、一為黃水、是也。如貯

血一杯、以竿攪之、肉絲凝聚、粘連如帶、取出放於玻璃片上、以

鏡顯之、見肉絲纏結血輪、字與果与仿同仿見不審兒仿如網眼、或欲觀血輪走動、可取一

大蛤、撐其足膜、窺以顯鏡、便見無限血輪、隨明汁流走於微絲

管內、管徑寬者、即有二三血輪、並行而過、管徑狹者、便見血輪

束長而過、意迤連紛紛、彷彿支江流水、泛春花也。○凡禽獸鱗介

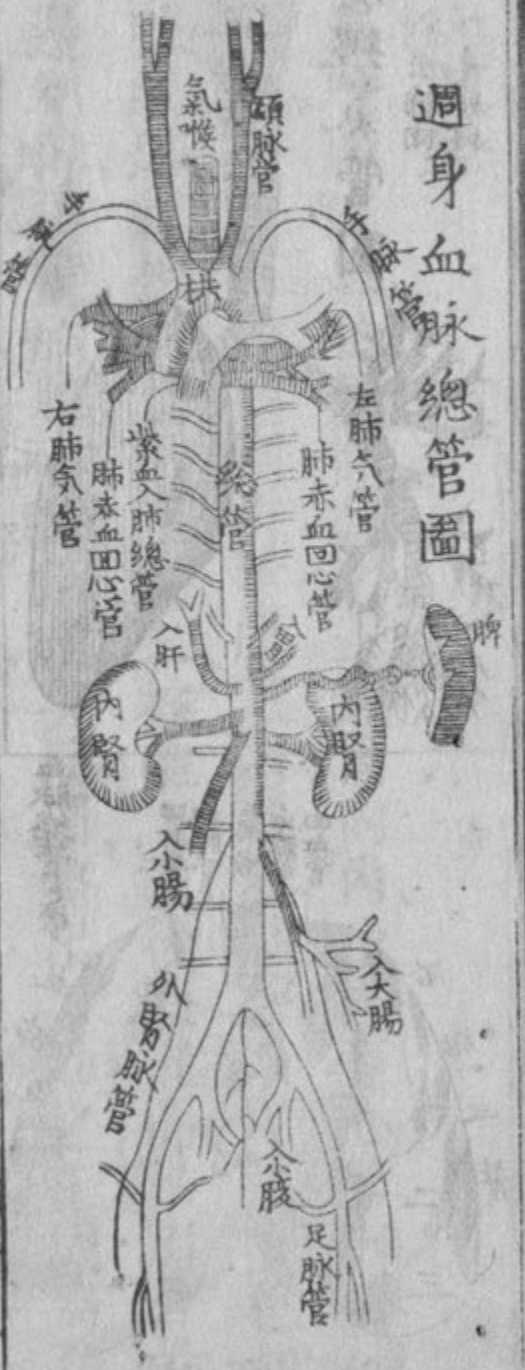
之類、有脊骨者、必有心有、有心者、必有房、但有兩房、三房、或一房



不等、惟有乳之類必有四房、洋海鯨魚、魚類之有乳者也、西醫  
醫士嘗剖驗之、見其血脈總管徑寬八寸、以此類推、每一動脈  
心發血入總管、約一千四百兩云。

夫血脈之起、由心而發、其氣之清、則血脈流通、其氣之濁、則血脈凝滯、此血脈之理也、  
血脈之起、由心而發、其氣之清、則血脈流通、其氣之濁、則血脈凝滯、此血脈之理也、  
血脈之起、由心而發、其氣之清、則血脈流通、其氣之濁、則血脈凝滯、此血脈之理也、  
血脈之起、由心而發、其氣之清、則血脈流通、其氣之濁、則血脈凝滯、此血脈之理也、  
血脈之起、由心而發、其氣之清、則血脈流通、其氣之濁、則血脈凝滯、此血脈之理也、  
血脈之起、由心而發、其氣之清、則血脈流通、其氣之濁、則血脈凝滯、此血脈之理也、  
血脈之起、由心而發、其氣之清、則血脈流通、其氣之濁、則血脈凝滯、此血脈之理也、  
血脈之起、由心而發、其氣之清、則血脈流通、其氣之濁、則血脈凝滯、此血脈之理也、  
血脈之起、由心而發、其氣之清、則血脈流通、其氣之濁、則血脈凝滯、此血脈之理也、  
血脈之起、由心而發、其氣之清、則血脈流通、其氣之濁、則血脈凝滯、此血脈之理也、

週身血脈總管圖



腦底脈管圖



頸脈管上行圖





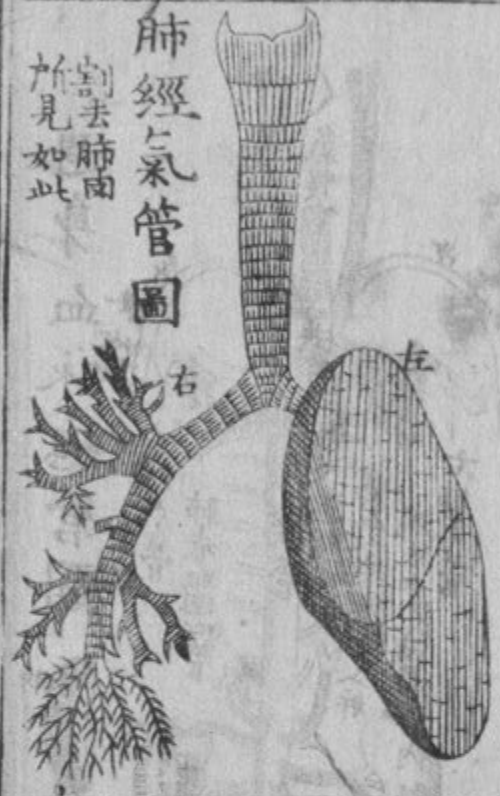
肺中三管因剖肺一齊所見如此



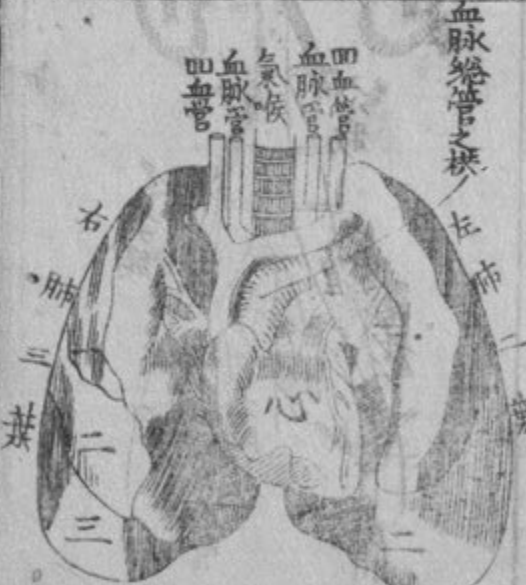
脉管由心上行圖



肺經氣管圖



心肺總管圖



肺經

肺為呼吸之經、位居諸臟之上、體窩向內、中央有心管、血脈總管、迴血、管總、隔之、質輕而鬆、週圍有夾膜裹之、狀若懸磬、系以氣喉、色如縞、映紅、錯雜相間、葉右三左二、披離下垂、後面豐圓、粘附背骨、前邊利薄、逼近胸膛、并左右頂尖而圓、略出首肋之上、底窩而、字、葉、體、肥、兒、潤、貼乘膈膜之皮、右肺大於左、心尖向左微、占其位、左肺長、於右、緣肝經處、右稍高於脾故也、大概胸膛潤者、其肺必大、凡呼吸之時、胸肋舒張、膈膜鼓動、諸臟相隨以應之、膜沫濡潤、以助之、故剖割肺體、見有痰沫在內、拭去痰沫、便見管竅、俗曰甚、多、即難經所謂二十四空也、但難經以為分布諸臟之氣、而不

縞白色鮮色又薄之稱  
白子曰  
映明相照之



知其為氣血兩管固與諸臟無涉。凡人氣喉徑潤五分許自吸門以

下、脆骨共十五節至二十節不等、前圓如玦、每節有韌膜相連、

後平而韌、因與食喉逼近、長四寸許、分歧為二、在背骨第名曰

氣管、左管約二寸許、斜入左肺裡、高之上、肺頂下右管略潤而

短、約一寸許、橫入右肺之裏、由是大管分小管、漸分漸多、愈多

愈微、密行兩肺之內、形如氣喉、節節有環、以微鏡顯之、見每管

之末、皆有一圓薄氣胞、大小氣管、另有兩支相附而行、一為紫

血支、肺支為赤血支行至管末、散佈網支、細細氣胞之外兩相連

屬凡紫血由丁管到肺、即由紫血支循行至氣胞之上、運行網

支、化為赤血、即入赤血支、總歸戊管以返心、左上房、欲知氣胞

過化之神、且看下文分解。

肺經呼吸論

氤氳煦育、散漫坤輿之上者、生氣也、人但知地之有氣、而不知

氣之有、字彙云一二氣云何、一日養氣、二曰淡氣、是也、然淡氣多而養

氣少、設以百分計之、養氣得二十有六、淡氣得七十有九、二氣

常相調和、胡瑣不頤、故曰生氣、雖昆蟲草木之微、亦所不能免

者、然既有養氣以養之、又何須淡氣為哉、蓋養氣濃烈、必須以

淡氣淡之、始成中和之氣、而萬物化醇也、夫人身百體、日有消

長、其合骨肉用者、固賴眾血以生之、不合骨肉用者、尤須賴血

以出之、所以漸行漸改、變為紫血緣、其中有炭氣、故也、炭氣者

氤氳字彙元氣文  
密之狀下駁辭曰天地  
氣氤萬物化醇

不數辭曰天地氣氤  
萬物化醇朱子本義  
曰醇謂厚而凝也言  
氣化乎心







詩衛風贈鮑叔牙  
文齊韓詩作鮑叔牙  
韻集韻並音活切音  
際義曰  
飲史仙歌曰如長鯨吸  
百川

鯢江豚之屬有乳者必有肺有肺者必與水氣不合故不能久  
潛潭淵片刻之間須出水面以接生氣所謂長鯨吸川江豚吹  
浪航海之人屢見焉致若昆蟲之無腮肺者身旁另有管竅以  
接生氣天地之物皆有生氣化育之中氣比於食為尤重也或謂元氣出自丹田者非○凡燒灰  
之地炭氣甚濃近爐密睡多令人死或疑炭氣無憑可取白灰  
少許將盤水攪之吹以竹筒水即變白因肺出炭氣與灰相合  
炭氣遇灰如磁石之引鐵或以碗貯血過兩時許血必上紅下紫緣碗面之  
血得近生氣碗底之血炭氣濃聚若用法放生氣入內則碗中  
之血澈底鮮紅獨用養氣放入更紅此皆炭氣之明據也○凡住屋卑濕  
睡房狹窄或日光不入或無廳通氣或溝渠淤積糞草污穢每

有內傷肺疾癆瘵時症等弊故省會繁華之藪不及山村清爽  
之區良有以也凡人烟稠密屋宇卑狹人每死於疫症須多開窗戶高填地板日勤洒掃自然安居無恙○  
難經謂心主血肺主氣血為榮氣為衛相隨上下榮周於外其  
說近是蓋心肺相關肺內受病氣管壅塞心血即窒礙不行若  
心房受病肺經即呼吸喘急如哮喘之症是也大概每一晷呢  
平人呼吸一十八息每一息心跳四次每一呼吸肺經受生氣  
一升出炭氣一升禽獸昆蟲比類增減有膈膜者出納以鼻無  
膈膜者吞氣以喉羽族蛇蚘是矣飛禽胸膈潤大或疑以升胸取氣與人相反  
計氣其語不倫殊未知西國有量氣之法風雨寒暑以輕重測  
之上下高低以厚薄算之百不失一近年有輕氣球者其下懸

蚘類魚遊於水鳥九於  
雲故冬燕雀於海化而  
為蚘也蛤蚧本蚘類首  
細鱗長尾舌頭前在舌端  
壁及榕木間



以欄牀可容數人乘氣上騰直凌霄漢御風而行與雲霞並駛然不能出廿里之上大約十五里許即哆口窒息喘不安緣漸上漸薄氣盡一百五十里過此則高入蒼冥縹緲虛無而已乘球之人在空際以樽取氣而下與地氣相較覺上下氣同但上氣薄於下氣以此遞算便知其界或問火藉養氣而明人藉養氣而生數千年來生齒日繁呼吸不絕燈燭炊火皆燒養氣則地上生氣將無漸為炭氣所壞耶曰肇自開闢以來地上生氣今古皆同雖呼吸焚燎日有所耗而秦涼谷凱造化工自有以調劑之蓋地上眾生有血者吸養氣吐炭氣若草木之類藉日暄而生者則攝炭氣而出養氣草木之葉互相消長風以散之氣之於風如水之於湖也水無潮則死氣無風

不和西國博物之士用法考較深知其理誠難盡述不過舉其大略耳

凡人溺水氣絕者可將其人置於板上脫去濕衣拭乾其身蓋以毡褥然後用軟布遍擦身首四肢令人數壓其胸使肺翕張以受生氣多有活者若救半時之久身仍不動則無用矣。

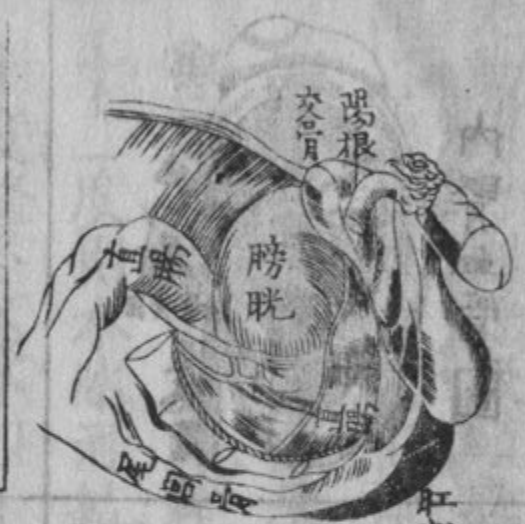
人身真火論

人身本熱常比寒暑鍼百度之時人欲自驗寒暑鍼便知萬國皆同四季不易故能奔走四方隨遇而安如金石木石遇時更變則四體不仁蠢然死物考究其熱乃呼吸相感血氣相交而成凡









小腹內臟圖



小腸疝圖



膀胱圖



水疝圖



破造膀胱蒂圖

內腎經

腎有左右兩枚、難經以左為正腎、右為命門、諸神精所舍、原氣所繫、男子藏精、女子繫胞、神名玄冥、字育嬰、狀玄鹿而兩頭、主藏志、如此所云、固未知腎之體、尤不知腎之用、夫內腎者、乃司溺之經、與外腎精經、迥不相及、實齊楚之風、馬牛也、茲將其體用略言之、腎位自背骨十二節至腰骨第三節、在大小腸夾膜之後、左右相對、右腎略大、上有肝腸、小腸頭及蓋之、左腎略長、上有脾胃及大腸、下蓋之、週圍有肥網包裹、形與諸腰相髣髴、長約三寸、濶約寸半、厚七八分、人高腎大、人矮腎小、其重自二兩五錢至三兩六錢、素問謂兩枚共重一斤二兩、亦奇語也、腎



屍集韻叔子切  
尿正字通俗字更  
傳尿借溺

澱身韻宗括切音  
綴滿之義篇音  
切音積水出之

質頗實、乃溺管脈管迴管及筋膜互相疊裏而成、以顯微鏡照  
驗、了了可辨、所謂腎系、即溺水、血脈迴血、三總管也、溺管直透  
腎內、成一溺囊、樣如酒漏、囊邊有尖角十二、頗類奶頭、每角有  
小管數十、直展如摺扇之形、每一小管、直長三分許、即迴曲分  
行腎邊、其上有微絲血管、駕之、其末略濶、與脈管啣接、凡茶水  
入血、運行遍體、乃由血管導、尾液齊入內腎、運行腎裏、由管末  
滲漉以入、滲有未盡、復由微絲管攝入、眾溺管、滲流而達溺囊、  
即出、溺水總管、長一尺許、大如鷲翎管、濺滴而下、斜入膀胱、溺斜入、故可入而不可返、  
膀胱論

膀胱之於內腎、猶膽之於肝也、素問以為州都之官、液水藏焉、

位居兩膀胱骨盤正中、即前陰交骨之裏、其肉三層、內層牙黃色、  
軟有縐紋、中層肉理交結、外層即大小腸夾膜、體圓如盤、舒縮  
自如、無溺則縮、溺至則舒、積溺太多、則漲至臍上、內底有兩小  
孔、斜接溺管、其上口與前陰相聯、溺水出焉、難經以膀胱上口  
即小腸下口、水液由是滲入者、非。

溺論

凡血運行百體、猶水分流百江、水有清濁鹹淡之不同、溺有黃  
鹹辛臭之各別、因溺由血以出也、腎經血管、比他臟尤大、如人服利水藥、少頃即入溺內、此其明驗矣、百體應消之物、為氣者、由肺出焉、為溺者、由腎出焉、溺水  
之內、分兩物、一為清水、一為液水、比如以千兩溺算之、清水得



辨其篇薄改功音  
亦身令

全體論

九百三十三兩、液水得六十七兩、液水之內、又有數物、其至要者、半為屎物、西國名喇啞此物有毒不出則死半為鹵物、黃物、糞物、辛物、灰物、皆能渣汰分、之凡溺多少、寒暑不同、暑天汗多、溺少、寒天干少、溺多、平人之溺、以琥珀清色為正、與水互較、千兩之中、溺重於水二十兩、輕重失宜、多少無常、皆為有病、有沙粉者、或成沙淋、有渣青者、內腎受病、色黃赤者、肝膽受病、暫則無妨、久則為患、若有油膩膠涎膿血、甜味、俱為病溺、醫者所宜細辨也、

全體脂液論

人身全體、脂液甚多、有用者、留以養身、無用者、化出於外、如口津、以軟潤食物、胃津、消化食物、膽汁、榨化食物、眼球內水、以東

初不載字、言方量  
蓋編之誤、乎此  
音病、乳之博、推母之  
楚人呼母曰姆、又集  
類名

導物象、眼皆淚水、以濡潤目睛、睫邊生脂、以滑之、耳竅生蠟、以護之、骨節生膠液、以利屈伸、皮膚生脂汗、以禦風日、胞膜生水、液以輔助臟腑、奶胞生乳汁、以養育嬰孩、外腎生精、以傳種類、內腎生溺、以消水濕、種種津液、賴血以生、色味不同、功用亦異、各隨其位之宜、多則為患、少則無功、大約難生者、其源深遠、如膽汁管、精液管是也、易生者、其源淺近、如胃穴汗管是也、人身眾管、以汗管為最多、西國醫士、以顯微鏡自照其掌、登方一寸、有三千五百二十八孔、每孔之下、管長二分、彙而算之、共長三丈三尺、若以全體而論、一寸登方者、有二千五百處、合計管孔八百萬有零、續而長之、遠九十里、凡外感寒熱、汗管壅閉、太病

全體論

坤

十一



此草音章說文釋名屬  
 而本草草性一名烏髮蟲  
 六書是仿昨盤草上虫之

多由此起發表之劑為治標之急務也致若暑天積汗不洗不  
 抹多有皮病熱痱之患

人身各液二十餘種有酸甜鹹苦辣有香臭毒濃稀禽獸亦  
 然液之酸者胃津是也液之苦者膽汁是也鹹液者汗也臭  
 液者溺也他如乳汁味甜蟻液味辣蛇涎性毒麝麝氣香皆  
 屬一血所生誠難洞悉其理願筆記之以備參考

因身之液以清液為最清血以清液為最清血以清液為最清  
 亦以清液為最清血以清液為最清血以清液為最清血以清液  
 為最清血以清液為最清血以清液為最清血以清液為最清  
 血以清液為最清血以清液為最清血以清液為最清血以清液  
 為最清血以清液為最清血以清液為最清血以清液為最清



二十日胚珠  
 未開

管子  
 管子  
 子宮圖

十二日胚  
 圖

底  
 子宮  
 官  
 十五日胚胎圖

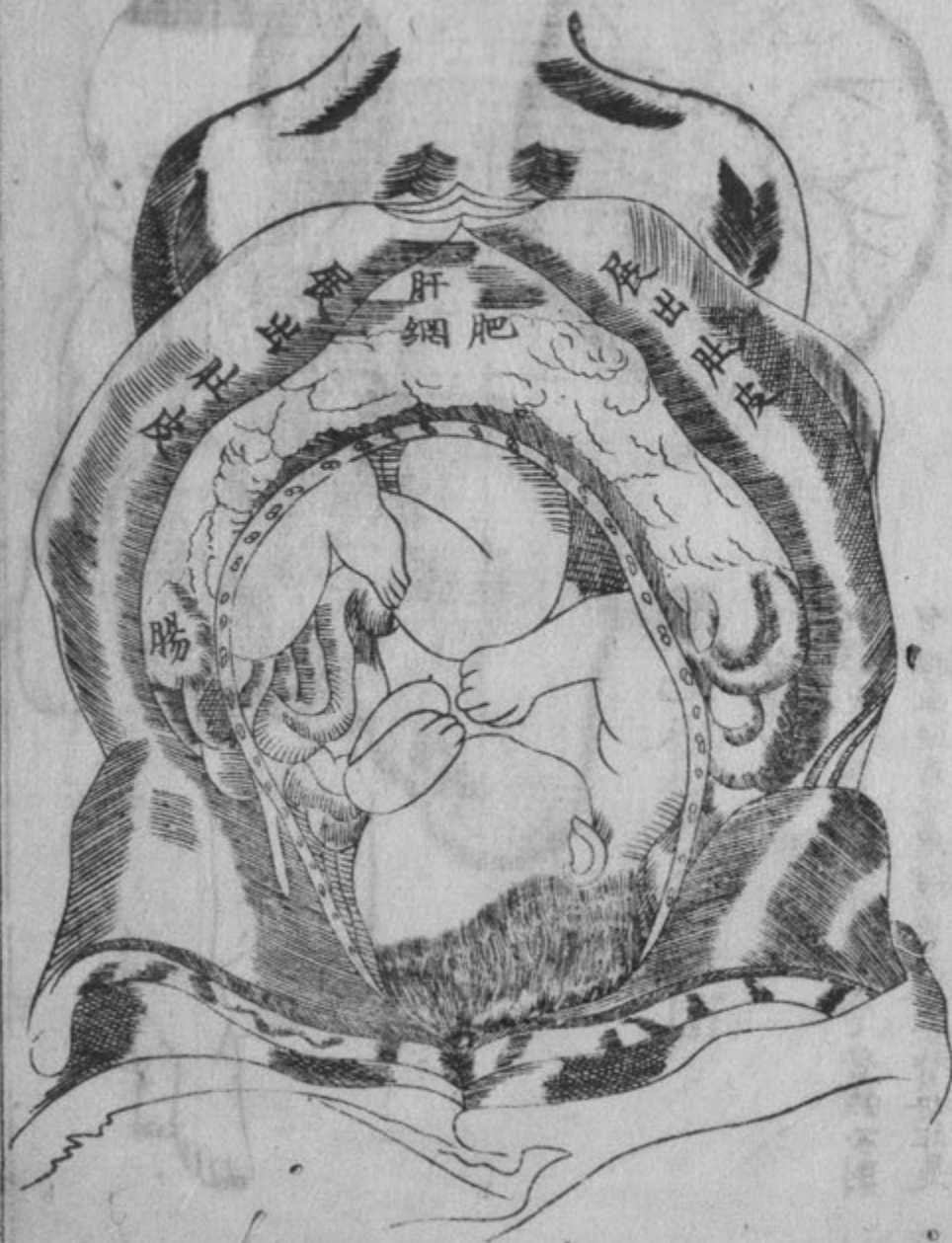
四十月胎胞圖  
 六十月成形

胎水  
 胎口  
 胎塞  
 孕四十月子宮圖

四四月胎胞圖  
 六



足月孕婦圖



全圖新命

圖

六

剖驗管子圖



全圖新命

甲

廿



足月孖胎圖



圖

六十

嬰兒臍帶胎盆圖



嬰兒臍帶胎盆圖

血行如前向

凡嬰兒在胎足向天頭向地人皆然否則有橫生逆產之患俗云男面女背母非是

九二

全圖

乙



橫生圖



手先出不能生必須令  
轉其足則母子皆安

九二止

外腎經

外腎俗曰卵子

粵東土語  
曰春子

為生精之府延嗣之經闕之割之音

容頓收生育之權絕矣位懸兩膀當中雙垂腎囊之內腎囊者  
內外兩皮中有間膜別兩卵子為兩房每房之內有雙胎夾膜  
一邊與囊內皮相連一邊為卵子胞衣兩膜之中常有水濡潤  
若水過多囊即腫亮是為水疝卵子者形如鳥蛋而扁長約寸  
許濶八分一卵之重自四錢至五錢不等胞衣之內另有單膜  
質堅一層由外入內所以間隔精管剖而察之見一卵之內間  
而觀一層由外入內所以間隔精管剖而察之見一卵之內間  
分十餘層仿似葵扇之紋每層有精管數十狀若行蛇每管之  
上有微絲血管駕之精管漸行漸大合為直管二十餘行出卵



外又合爲十餘管復蜿蜒疊積有膜裹之是爲卵帶以手摸索覺卵外有實肉由是總合一管與血脈管廻血管並行而上行至交骨拱上即與血管分路獨行而入尻骨盆中附于膀胱之外循行至膀胱之底即另成一精囊囊長一寸五分大如小指由囊口入膀胱蒂內復行七分許左右兩管並入溺管底與溺同路是爲精溺總道循陽莖之底而出焉精溺總道自膀胱上口至龜頭長七寸許卵內小管引而伸之長一尺有零或算一卵共八百四十餘管巢而續之長幾百丈精出無多精之生也難矣陽莖者肉質鬆軟分連交骨左右有血脈管廻血管腦氣筋循行其上血至而火熾則舒血返而情遏則縮其管與膀胱之蒂相連膀胱蒂者其質頗實

似粟而扁兩精管透而過之精中白水是其所生也

### 陽精論

精者血脈所生液之精奇者也以顯微鏡照驗見精內有活物甚多狀如蝌蚪而長尾游行甚疾一日尚生禽獸眾類亦然但形差別耳男子未成丁之前血不生精丁年以後赤血運行至外腎即由微絲管攝入眾精管由精管漸運而出至卵帶滙入總管循行至膀胱之底藏聚於精囊之內俟交媾時到乃由精囊洩出夫精者化生甚難耗失甚易少年血氣未定百體未堅若縱情恣慾輕則有虛弱之憂重則有夭折之患戒之在色養身莫善於寡慾也若手淫自洩傷身更甚每有青盲聾惰之症



至於擁妓宿娼、花柳之害尤酷、傷殘身體、毒及妻孥、不知自愛者、誰為惜之。

陰經

女子尻骨盤內、前為膀胱、中為子宮、後為直腸、膀胱溺管長約一寸、其下為陰道、人陰道曲、禽獸道直、陰道之口為戶、內寬外狹、童女有薄膜捫閉、膜有小缺、通流月水、初與男子交合、膜破、微有血出、故俗曰破身、及生子則名產門也、產門之體、仿如直腸、肉理橫生、可寬可窄、內有摺皮、外有連膜、其底嚙接子宮之口、陰水生焉、子宮者狀若蕃茄、頗似葫蘆上截、倒掛骨盆之內、長二寸、底闊一寸三分、厚七分、內空為三角房、一角在口、兩角在底、在底左、在底右、在底

角有小孔、可通猪毛、底之外有兩筋帶懸之、一圓一扁、圓筋繫于交骨、扁筋即大小腸夾膜、與膀胱粘連、若筋帶無力、或產後行動、即有子宮下墜之憂、凡未嫁童女、子宮之口、小如目瞳、共重八錢、懷孕之後、積月漸大、妊胎三月、漸長四寸、妊胎五月底、圓如瓢、妊胎七月、脹至臍上、漸長六寸、妊胎九月、直至胸下、長尺有零、重四兩、圓如西瓜、生子之後、復縮而小、重只二兩而已。子宮之底、左右各出子管一支、與底角之孔通連、長二寸五分、分管尾畧潤、披展如絲、不即不離、垂于子核之側、子核者在子宮左右、約離一寸、向內有蒂與子宮相連、向外有筋帶與子管相繫、形如雀卵、薄膜裹之、內有精珠十五顆、至十八顆不等、其



質甚薄、剖而看之、內貯清液、是為陰精、女子入月之年、精珠始生、暮年月信止、精珠化為烏有、凡夫婦交媾、男精洩入子宮、透于子管、子管即把單子核、子核感動、精珠迸裂、陰精與陽精交會、自子管之尾而入、在管內漸結薄衣為胚珠、是為成孕、由是子管漸大、胚珠漸行、數日之內、行至子宮、子宮接之、血入漸多、預生新膜、又生膠粒以塞子宮之口、是謂受胎。

胎論

凡受孕數日、成一胚珠、珠內有清水、初見無物無形、至十二日、胚珠大如白豆、重二三釐、珠胞之外、茸生絲毛、如水缸發毛之飯粒剖而看之、見雙膜包涵清水、有小物兩粒浮其中、一圓一長、長者漸

變形為人、積日彌大、是名為胚、圓者養胚之物、積日彌小、及生胎盤、則茫然烏有、歷二十日、胚珠漸大、珠內胚形如大蠅、重約一分、長約三分、似有頭身之意、至三十日、珠內胚形長四分、大如牛蠅、身首顯然可見、首上具有眼模、三十一日、臍帶始生、萌芽四十二日、頭上有口、四十五日、胚重一錢、長八分、初見四肢、臂股、六十日、手足俱全、骨點始生、上有耳鼻、下有肛門、是為受形之始、長一寸許、六十五日、腹內粗有五臟、九十日、見全形、男女可辨、長二寸許、重二兩許、胎盤成、由是月大、一月至四月、週身內外皆備、重五兩五錢、長四寸、五月長五寸、孕婦始覺胎動、六月長六寸、重十三兩、髮甲生、七月長八寸、骨節粗成、壯者生



出可活、八月長尺一寸、重五十五兩、卵子由腹落至腎囊、九月眼始開、長一尺二寸、十月胎足、重五六兩、人具百體、心最先生、雖雞伏蛋、纔十三時辰、蛋黃內已有跳點、漸成雞心、及終世之時、百體先死、心死最後、嬰兒在胎之日、肺小、肝大、不須呼吸地氣、其血色及運行功用、皆與出世者不同、妊胎二十日、心已成模、初見一管、漸分兩房、又漸而成四房、上兩房有戶相通、出世之後、即閉塞、否則紫血混行、兒死而身藍矣、胎兒之血、來自胎盤、由臍帶透臍而入、一半入肝、運行肝內、即入心房、一半入迴血總管、上達心、右、上房、即過之、上房而落、左、下房、由左、下房、入血脉總管、先上、兩手、頭腦之內、由迴管返心、右、下房、即自入肺管、透血脉總管之拱、入肺管與總管之拱、出世後即

不相、然後落下身、兩足之間、胎兒、身大、下身小者、因上身先接好血、故也、于是血落下身、行至膀胱、盆上、即分一半入足、一半入雙管、繞臍帶而達胎盆、以胎盤為肺之用、改換好血、復由臍帶而回、輪流不息、直待生出、呱呱以啼、肺即開張、以呼吸、入肺、西國有驗死兒者、投肺于水、以驗浮沉、即知兒死、腹中、坤產後、故殺、以定其罪、血頓更改而運行、造化之工、妙如此、○凡男子精力壯健、成孕倍易、若精出無勢、精水稀淡、成孕必難、或陽莖受病、楊梅結毒、皆不成孕、女子陰中受病、子宮受病、子管閉塞、子核有恙、核無精珠、概不受孕、子核之內、裂一珠成一孕、裂雙珠即孿生、如婦人中年病死、剖驗子核、可知其生前受胎次數、西國接生之事、皆以醫士主之、取其



諸識血脈臟腑部位、不如中國之用穩婆、而固取狡媪、愚婦為也、故成孕受胎、及胎前產後事宜、醫士無不深明其理者、

胎盤論

胎盤一曰胞衣、俗曰胎衣、乃胚珠胞外絲毛粘連子宮內膜、絲毛漸變為血管、妊胎三月而成、形圓如碟、徑濶五寸、中厚一寸、許盤之體、半為孕婦血管、半為胎兒血管、嬰兒在胎、不飲不食、故孕婦脈管甚大、嚙接胎兒脈管、滲洩精液以養之、盤之中與臍帶相連、臍帶中通長約一尺三寸、外有兩脈管繞之、胎兒肺經甚小、不能呼吸地氣、故血脈管運入胎盤之內、直以胎盤為肺用、是盤而兼二用也、凡嬰兒生下移時、子宮漸縮、胎盤割

然而脫、孕婦血管與之相連者、皆截然分張、于斯時也、脈管斷口緊閉、血脈即壅而不流矣、間有胎盆未離、血管半斷、或胎盆已出、子宮鬆展、血溢如注、暈然而絕者、所以產後必須安睡牀上、不可妄動、宜用布帶束纏小腹、旬日後方可解開、慎之慎之、

乳論

乳者赤血所生、乳頭有管、漸入漸分、如樹分枝、行至乳核、即與血脈管相接、乳汁由是滲入、產後初出之乳甚稀、其性泄、所以泄兒腹之黑糞者、如產母無乳、不能邀催乳娘、可以牛羊乳乳之、但牛羊乳汁太濃、須以甜熱水調勻、方合兒胃、否則消化艱難、致生熱病。



月水論

月水者、乃子宮所生之液、以備胎孕之需、似血而非血也、以依期消長為安、色紅不結為正、來去失時為弱、色雜而凝為病、女子紅潮之年、約歷三十年、而潮止、其來早者、其退速、若十歲起、四十歲止、十五歲起、四十五歲止、各國風土不同、遲早各異、地熱者早、地冷者遲、有十一二歲生子者、有拜壽之年生子者、印度國地處赤道之中、風土最熱、竟有八歲生子者、太早太遲、皆非理之正也。

鳥獸孳尾、皆如其期、期至則熟生、有一週來復者、有一年兩度者、不時不交、若雞鳴之類、不雄而卵、伏而不解、蟾蜍蛙蛤之

類、當雌生卵、雄出其精以護之、身雖相負而行、而精不入雌腹、若昆虫之類、間有自為雌雄者、蚯蚓相交、兩皆成孕、此造物之奇也。○草木含仁結實、亦有雌雄之意焉、百花開時、中心蕊為雌、旁鬚粉為雄、或蜂蝶遊戲花間、或和風吹拂花上、鬚粉散落、花蕊出膠液以粘接之、乃能含仁結子、故遇烈風甚雨、花而不實者多也。一處有雌雄樹、雌樹結實、雄樹不花、春風搖拽、雌雄相拂、方能結果云。

靈魂妙用論

諺有之曰、親生之謂身、天命之謂性、是性也、即人之靈魂也、人之所貴者身、身之所貴者魂、身為魂之宅、魂為身之機、魂與身



以形體四字見古之  
歸去來賦

全體新語

相附而為入、誠有不可須臾離者、然既以身為形、役身魂終有  
相離之時、故身之所以為身、與魂之所以為魂、不得不窮究端  
倪、以明夫禍福存亡之道、蓋是書分敘全身百體、一切功用部  
位、概已詳言、彼善讀者、自知其身之所以生、當能按部以治其  
病矣、第恐靈魂無形可象、人遂以為渺茫無憑、而不知其病之  
尤甚于其身也、凡人之魂、居於頭腦之中、靈妙無質、借週身腦  
氣筋以運其用、不論男女老少、彼此皆同、其用也、目有所視、則  
意為之見、耳有所聽、則意為之聞、言語亦如之、行作亦如之、西  
國分其用為二、一屬覺悟、一屬心性、覺悟如格物窮理、審察分  
辨、思慮記憶之類、心性之內、則分為四、首曰願、想、次曰性情、三

廿三

曰道念、四曰志意、皆以中庸為良、以偏僻為病、其願想之中、又  
分八端、一為色欲、指夫婦之情、二為財欲、指營生之計、三為勢  
欲、指權面之榮、四為勝欲、指爭角之才、五為友欲、指交接之誼、  
六為譽欲、指聲聞之好、七為識欲、指見聞之想、八為行欲、指作  
為之事、此八者、皆屬身魂之所不能無、要皆貴乎得中、無過無  
不及之弊、非之即為貪、縱之即為慾、適足以敗其身耳、又性情  
之中、分為六端、一曰公道、二曰仁慈、三曰誠信、皆指施於人者、  
四曰愛國、指君臣僚友國人而言、五曰愛家、指父子兄弟夫婦  
奴僕而言、六曰愛己、指凡保顧一己之私、此六者、皆人心所宜  
有人之所以異于禽獸者、以此道念亦然、一曰別善惡、二曰識

全體新語

坤

廿四



主宰三曰懼報應四曰望後福比上六端尤為要緊人皆當自  
 惕勵者也何也蓋人類靈魂有始無終永生不滅身死之後脫  
 然以出生而為善者上升生而作惡者下罰永福永禍從此判  
 然乃善為靈魂之益而惡為靈魂之病焉或曰身體有病必藉  
 醫藥靈魂之病亦可救乎曰吾人受天命之性以為人皆當盡  
 善仰承天福但積習日深致令惡汚其魂如身之得厲疾不有  
 良醫終難自癒救世主基督靈魂之醫師也新舊約聖書靈魂  
 之方藥也本節奉送福音書凡人能遵其書志其道土賴天德  
 如農夫之望雨永得靈魂之救不知其道不識其書者斯人亦  
 具有天良果能盡其良心以行魂斯善矣是為恣意之六端

三都

東京

須原屋茂兵衛  
 萬屋兵四郎

發兌

大阪

秋田屋太右衛門  
 伊丹屋善兵衛  
 近江屋平助

書肆

西京

本屋文助  
 若山屋茂助



Kitasato Memorial Medical Library