

燕私錄

上



×

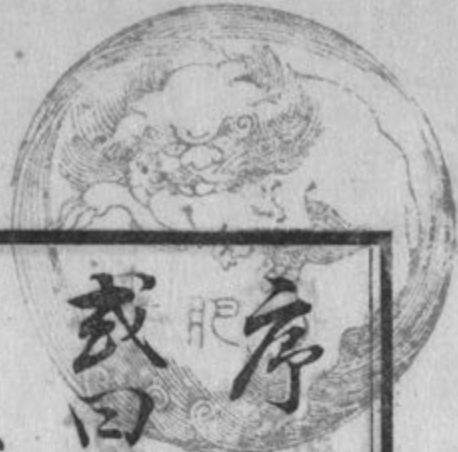
d 8

3冊₃

490.9

Do-2

No. 1360



序



或曰古之名醫若扁倉法人皆望聞
 問察以能生死肉骨未聞解剖人體
 以資治術若今之醫也今之醫果勝
 於古乎世何之於扁倉也扁倉不可為
 則解剖之益也余曰不然醫與學之有



博士川文輝

1005

醫藥文庫

解剖猶砲術之於武備昔古無而今
有焉用之工拙在其人耳韓白生於今
必不能廢砲術扁倉豈能廢解剖
哉且夫事之自粗而精自疎而密古今
之勢也不獨技藝為然以吾道言之夫
子說仁孟子說仁義禮智至程朱語公

則其說解剖析愈精愈密非仁義禮智
之解剖而何也故今學者舍注解而講仁
義則必不得於道矣今之醫者舍解剖而
論臟腑則必不得於術矣雖然醫者之得於
術也期於扁倉而扁倉不出焉夫猶學者之
得於道也期於聖賢而聖賢不與其故何

也蓋學之法雖備不令而學之志無
乃或有不與古人同者乎謝上蔡記誦務博
程子戒以玩物喪志今之儒固當內省今
之醫其亦可不知而務哉小出醫伯頊
者將刻其所著導窻私錄屬余一言
乃以他日與人論者書其卷首

天保九年戊戌夏五月

小竹散人從崎彌撰并書



天... 人... 醫... 書... 卷... 序... 上... 二



序

漢醫不為解剖。邦醫不為解剖。非不為也。蓋皆有所恐焉。故不敢言也。余嘗觀於通衢。見開場賣藥者。立偶人於藥。以龍上其臟府經絡。皆可指名。夫賣藥之後。率皆愚陋。焉知藏府位置。經絡徑蹊者。蓋受之於邦醫。而邦醫受之於漢醫。之書。假使漢醫皮外摸索臆度。意料而已。則安能得如彼之肖似哉。故曰。非不為也。近查西洋

學行而解剖盛矣。非無益也。然其後解屍及貓。自貓及犬。及猿。及牛。及馬。以及於人。終至於草芥。視人物。始也惻然。終也泰然。習慣使然。是豈非君子所當恐耶。故曰有所恐而不敢言也。小出整伯屢請於

官。解剖刑屍。曰輯其所親視錄為若干卷。名曰導窾私錄。導窾之名。雖本南華。非取乎庖丁奏刀之義也。其意謂凡為醫者。善導窾內景之窾。然後可以善

導窾諸病之窾矣。不然則湯液之所注。針灸之所達。或不能無暗投以誤人。故編次此書。而亦唯與門人小子共講究於家庭。非欲輕易公言於世。所以有私錄之名也。醫者伯亦有所恐而然乎。余則謂惻隱之心。人皆有之。人觀此書。以導窾內景諸病之窾。則整術既明。不復勞解剖之慘也。然則此書公行。而醫者伯之仁。及天下笑。亦何以恐為也。因其請序。書此與之。

天保丙申嘉平月美濃後藤機撰
并書於浪華之松陰亭



[Faint bleed-through text from the reverse side of the page]

系竅私錄自序

先天子祐至公少小稟人於人子
內景之學。常歎不肖。終曰。苟欲為良
醫。不可不知內景。能知內景。不為法
病者。病毒之所在。禮候之不發。晶然
如指掌。而於謹。承訓乃取。素問靈

軀及祛家解體書。凡我讀之。某肉
之久。未必其有。而亦僅欲以之。然
未能無物。或之患也。竊謂不強之
實事。恐其遂去。則也。於是請
而錄之。死於
官解而視之。了保幸。卯至今

家解到凡十有餘次。然後向之。何物
或者。後然冰釋。又似更有不得者。
因略記其形狀。錄其位置。分其
門類。拂心為冊。蓋從二三從遊之
請也。然而。他人視之。此亦紙之
於也。己。焉。得。其。讀。者。每。疑。或

患。雖^上然其何物。或^レ去乃由^二出以
 質^二之實事。一^レ名^レ定特^レ溪然。以^レ釋
 而已。又^レ得^下又^レ有^上何得^レ香。其書以
 國字^レ者。有^レ後^レ初^レ字^レ。故^レ於^レ不
 大方。後^レ去^レ或^レ以^レ中^レ務^レ隨^レ而^レ禮^レ
 固^レ不^レ辭^レ也。乃^レ有^レ史^レ辨^レ思^レ之^レ務^レ也

發蒙己^二辨^レ之^レ實^レ矣。未^レ後^レ矣。
 勢^レ

三保丙申歲山月二院

小出龍溪并書



九例

一 鮮體ノ人身内景ヲ察シ。五臟六腑ノ
 位置ヲ詳ニシ。氣血津液ノ運用ヲ考
 究スルハ固ヨリナリ。且世ノ人嗜慾
 ヲ恣ニシテ。已ヲ忘レ身ヲ亡スモノ
 少カラズ。是最モ不孝ノ大ナルモノ
 也。故ニ余ガ常ニ志ス所ハ。人々ツノ
 身ヲ未病ノ先キニ謹マシメテ欲ス。
 世人此書ヲ得テ之ヲ讀ミ。略其内景

九例
 鮮體ノ人身内景ヲ察シ。五臟六腑ノ
 位置ヲ詳ニシ。氣血津液ノ運用ヲ考
 究スルハ固ヨリナリ。且世ノ人嗜慾
 ヲ恣ニシテ。已ヲ忘レ身ヲ亡スモノ
 少カラズ。是最モ不孝ノ大ナルモノ
 也。故ニ余ガ常ニ志ス所ハ。人々ツノ
 身ヲ未病ノ先キニ謹マシメテ欲ス。
 世人此書ヲ得テ之ヲ讀ミ。略其内景



ノ様子ヲ知り。二六時中己ガ身ヲ忘
 レズ。ハ、則チ心ヲ正シ身ヲ脩メ家
 ヲ齊フルノ一端トモナリ。其祖先へ
 ノ孝トモナル。亦少カラシ。獨リ鑿
 ヲ業トスルモノニ於テ。小補アルノ
 二六アラズ。且世ハ人ヲ
 一五臟六腑一身諸部。各々色狀アリ。氣
 味アリ。是ヲ知テ。人ノ心得トナルモ
 ノハ。詳カニ之ヲ擧ケ。其益ナキモノ

ハ筆ヲ費ヤサズ。二其ハ
 一書中經曰ト書シタルハ。皆素問靈樞
 及難經ヲ指ナリ。其餘ハ直チニ
 篇名ヲ書ス。

一此書中ニハ專ラ五臟六腑ノ位置形
 狀ヲ詳ニシ。旁ラ經絡津液脂肪ノ
 二及ブ。蓋シ骨度筋脈ノ微細ニ至テ
 ハ略之。出入之數。氣血之
 一上下膈膜ノ門ハ。一處ニ出ヌベキヤ

一 一ウナレ氏、其所在各異ナル工へ。兩處
 二 分子出入。是藏府係屬ノ様子ヲ知
 三 リ易カラレ爲ナリ。
 四 一氣血ノ動靜、津液ノ運動ヲ云フモ
 五 一ハ古經ノ載ル所ト、人々平生有ル所
 六 ト。今日解剖ノ視ル所トヲ參考シテ
 七 一實物ニ符合スル者ヲ取ツテ以テコ
 八 レヲ言フ。
 九 一凡ソ内景ヲ視ルニ、見ヘテ可知モノ

一 一アリ、見ユレ氏、不可知モノアリ、其可
 二 知モノヲ舉テ、不可知者ハ措ク之。
 三 一近世所謂小腎者、謂各一塊在兩腎中
 四 央者、其質凝脂而軟、形狀如棊子色紫
 五 黧、甲乙經謂之腎脂、龍按是亦腎之類
 六 矣乎、雖然古未聞有小腎之名也。又李
 七 頻湖者、以此物爲命門、亦不可也。
 八 一命門之說、古人議論紛々焉。內經以目
 九 爲命門、張景岳以子宮爲命門、李頻湖

以兩腎之間非脂非肉白膜裏包之物
 名爲命門。俱似不可信者。獨難經三十
 六難以右腎爲命門。是本出於扁鵲之
 神。其說有可尊信者。詳見宜先生所著
 難經或問。醫文部論其長亦醫之賤
 一 凡書中ノ言命門。或ハ十ヲ云ト云セ。
 或ハ十ルヘシト云ノ類。其他疑ニ係
 ルモノハ皆死物ヲ見テ。活物ニ推ス
 一 故ニ高揣ノ詞ヲ用ル也。其
 一 凡書中ノ言命門。或ハ十ヲ云ト云セ。

姑

一 按スルニ。卵ノ字。說文ニ。凡物無乳者。
 卵生云云。是ヲ以テ之ヲ考レハ。人ノ
 生ニ。卵ト謂ベカラザルニ似タリ。然
 レ。今婦人ヲ剖テ子臟ニ附属スル所
 一 物ヲ視ルニ。鳥ノ卵ニ異ナルヲ
 一 見。故ニ姑ク其字ヲ假テ以テ文ヲ十
 一 古人所著。解體ノ諸書ヲ歷覽シ。倭漢
 一 遠西ヲ問ハズ。實事ニ符合スル者ハ。

上ノ口

其説ヲ資リ用テ。新ニ文ヲ飾ラズ。覽者鳩居ヲ以テ。是ヲ嘲ル。ナカレ。近代ノ解體家多クハ。皆解體新書トヨル。新書ハ詳ニシテ且、盡セリ。然レ其書、大半蠻名ヲ用ユ。故ニ蘭ヲ學サレバ。讀メ凡讀ザルガ如シ。其一端ヲ舉テ之ヲ言ヘバ。新書肺ノ篇曰。夫肺者居胸之内。連心之左右。其狀如私奔牛。私ト如此。連心之左右。マテ。牛

字。ヨク讀タリ。然レ私奔牛私ノ四字ニ至テ。蠻名ヲ知サレバ。讀ベカラズ。其他柔筋ヲ蠻度ト云。胭ヲ機里爾ト云。營ヲ奇縷ト云ノ類ノ如キ。不可勝數。常ニ讀者ノ思慮ヲ勞スルヲナリ。此私録ハ我カ邦ニシテ。鑿ヲ業トスル者。及衆人讀ミ易フシテ。人身内景ヲ知得。易カラレテ。欲。故ニ國語ヲ以テメ。文彩ヲナサズ。

ニ似たり。且ツ脈絡ノ義ニ至テハイ
マ、夕曾テ載ルヲナシ。遺憾ナキニア
ラズ。近來江北望洲三谷翁喜テ藏脈
ノ説ヲ誦シ。解體發蒙ヲ著ハシ。堂テ
素靈ヲ宗トス。然リト雖氏。是亦解體
ノ法ニ於テ猶未ダ精巧ナラズ。故ニ
其目ノ及バザル所ニ至テハ。之ヲ補
又ニ紅夷ノ説ヲ以テス。亦附會ナシ
所ト云ベカラズ。蓋シ解體ハ五臟六腑

ノ位置ヲ詳ニシ。氣血液ノ運動ヲ察
ヲ以テ要トス。内景ヲ明カニセザレバ。
診法ニ闇シ。診法ニ闇ケレバ。治術ニ
精シカラズ。治術ニ精シカラザレバ。
濟世ニ益ナシ。是余ガ常ニ苦思スル
所ナリ。經曰。若夫八尺士。皮肉在此。外
可度量。切循而得之。其死可解剖。而視
之。其藏之堅脆。府之大小。穀之多少。脈
之長短。血之清濁。氣之多少。不可不察。

此ノ七

云々外ハ度量切循シテ得之ヲ内ハ鮮
剖シテ視之ヲ古ノ聖賢猶且此ノ如シ
況ヤ今ノ醫ヲ學ント欲スル者深ク
考ヘ察セザルベケンヤ蓋シ病毒ノ
肺ニ在モノアリ心ニ在モノアリ膈
ニアル者アリ胃ニ在モノアリ腸ニ
在モノアリ血室ニ在モノアリ頭頸
ニ在モノアリ四支及經絡ニ在モノ
アリ或ハ皮肉或ハ筋骨病ノ所在各

異ナレバ其治方亦隨テ異ナリ能ク
其病ノ所在ヲ察シ脈證ヲ詳ニシテ
然シテ後其方ヲ處スルトキハ中ラ
ズト雖氏遠カラズ夫醫ハ司命ノ官
ナリ専門方技ト雖氏亦大ナラザラ
ンヤ故ニ蘓子曰醫百工之長也是ヲ
以テ古ノ名賢君子志ヲ朝ニ得サレ
バ醫ニ隱ル者往々有之其仁ノ一
事タルヲ以テナリ若診候ヲ詳ニセ

ズシテ。根ニ藥劑ヲ處シ。鍼灸ヲ施セ
バ。人ヲ傷フヲ少カラザラシヤ。醫タ
ル者。篤ク學ビ。覃ク思ハズシバアル
ベカラズ。是ヲ學ブニ法アリ。先ヅ素
靈ヲ熟讀シテ。内景ノ理ヲ識ベシ。傷
寒論ヲ研窮シテ。方證ヲ知ベシ。是入
道進業ノ階梯ナリ。而シテ其内景ノ
實地ヲ知ント欲スル者ハ。解屍シテ
之ヲ視ニ如クハナシ。方證ヲ學ント欲

スル者ハ師ニ就テ。病者ヲ多ク察ル
ニ如クハナシ。獨リ内景ノ實物ヲ視ル
至テ難シ。余幸ニ屢々解屍シ。熟視ス
ルヲ得タリ。是亦仁治ノ餘澤ナリ。豈
感喜ニ堪ンヤ。因テ其親見スル所ノ
事實ヲ緝録シテ。家塾ニ藏ス。蓋シ餘
澤ノ萬一ヲ謝スルノ微志ト云爾。

導竅私錄卷之上目次
七
內景之圖
六
經脈絡脈之圖
一
頭腦之圖
一
全骨之圖
一
頭部
中魚
腦部
颯部
大魚
土魚
卷之中
眉
眼
耳
鼻
口
舌
喉
咽
胸

導竅私錄卷之上目次

內景之圖

六

頭腦之圖

一

經脈絡脈之圖

一

全骨之圖

一

頭部

中魚

腦部

颯部

髓部

大魚

土魚

卷之中

眉

眼

耳

鼻

口

舌

喉

咽

胸

肺

心

膈

脾

胃

肝

膽

腎

膀胱

卷之下

大腸

中焦

上焦

小腸

中焦

下膈膜

經脈絡

全骨畢圖

精室之圖

胎脂胎

婦人經卷之子宮

子門

子臟

陰門

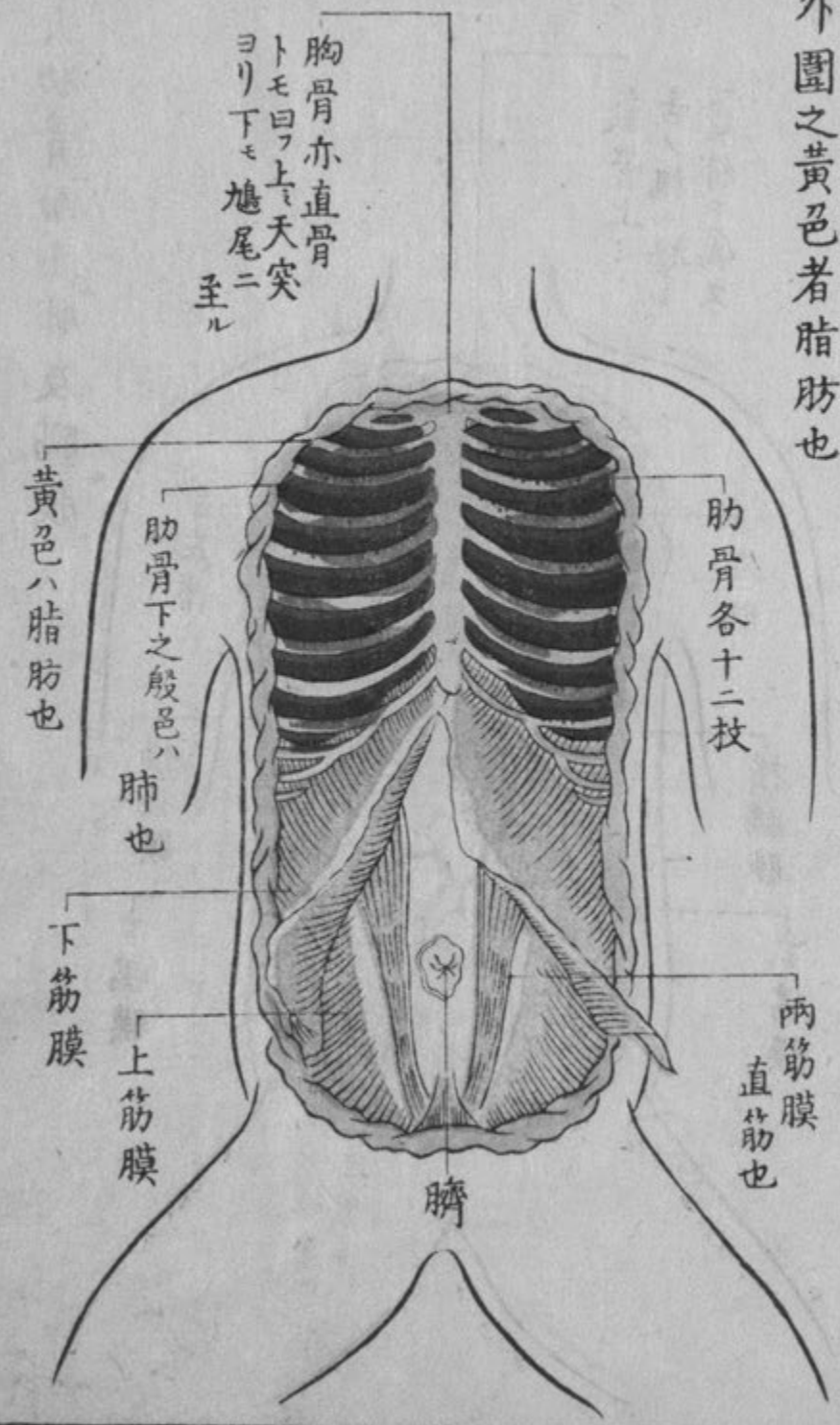
胎衣

臍帶

妊娠

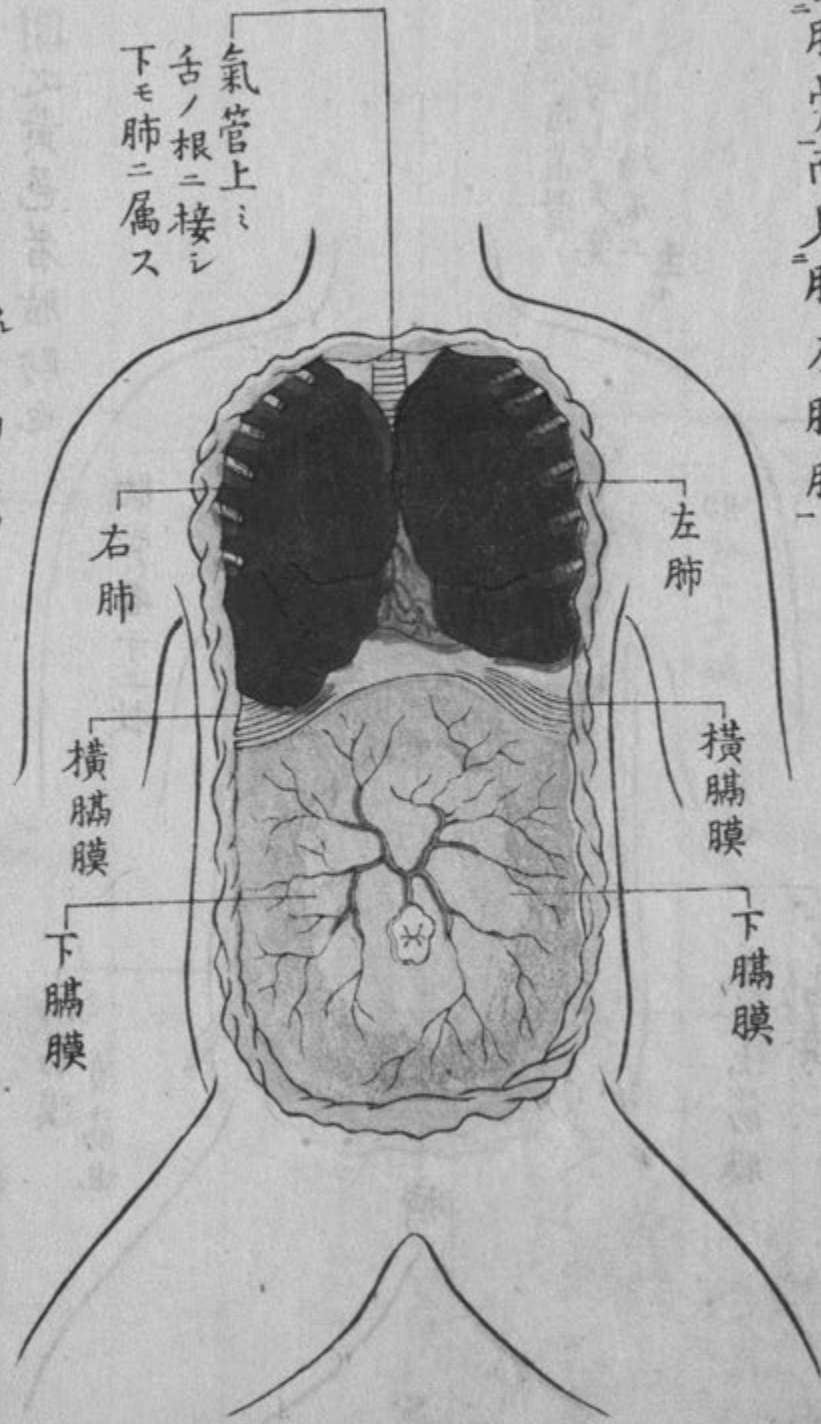
解體記事

去外皮見胸肋骨及腹筋膜蓋腹筋膜者三襲也
 外圍之黃色者脂肪也



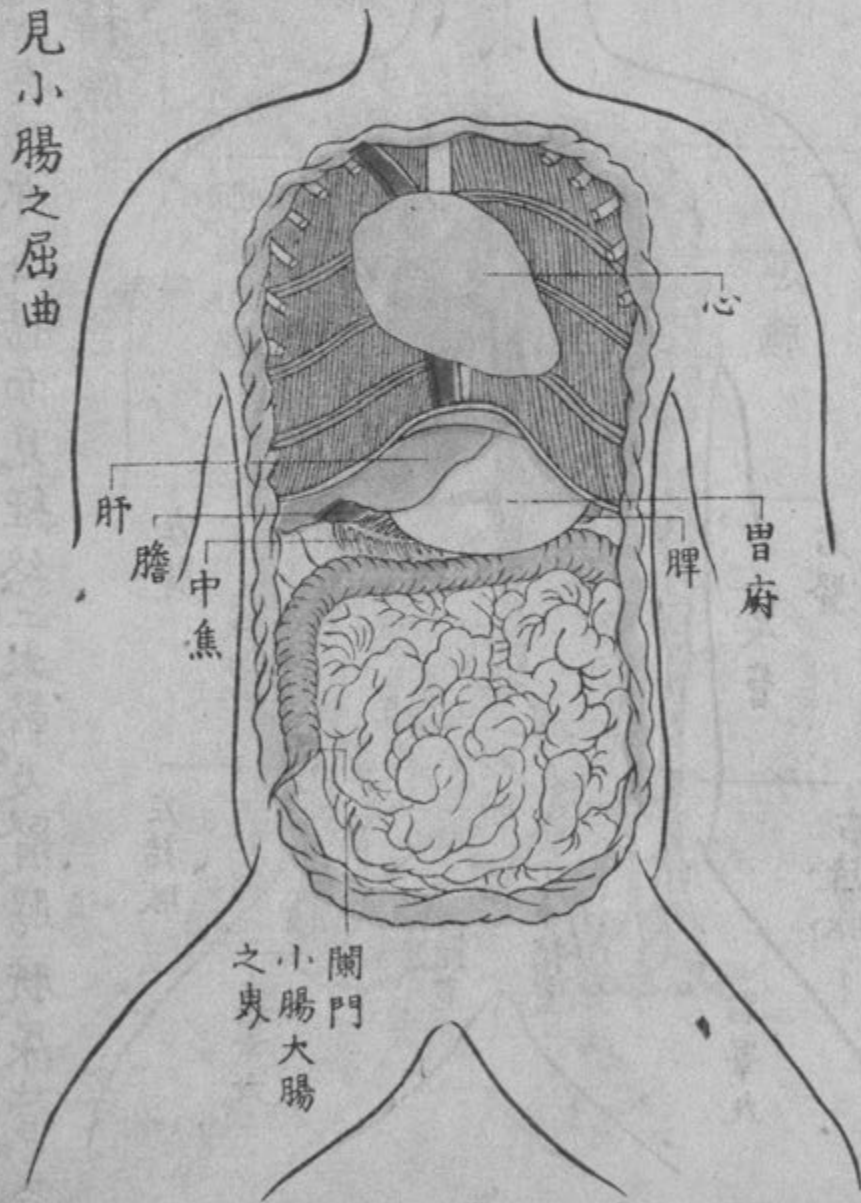
Vertical columns of text, likely bleed-through from the reverse side of the page. The text is mostly illegible due to fading and bleed-through.

去肋骨而見肺及膈膜



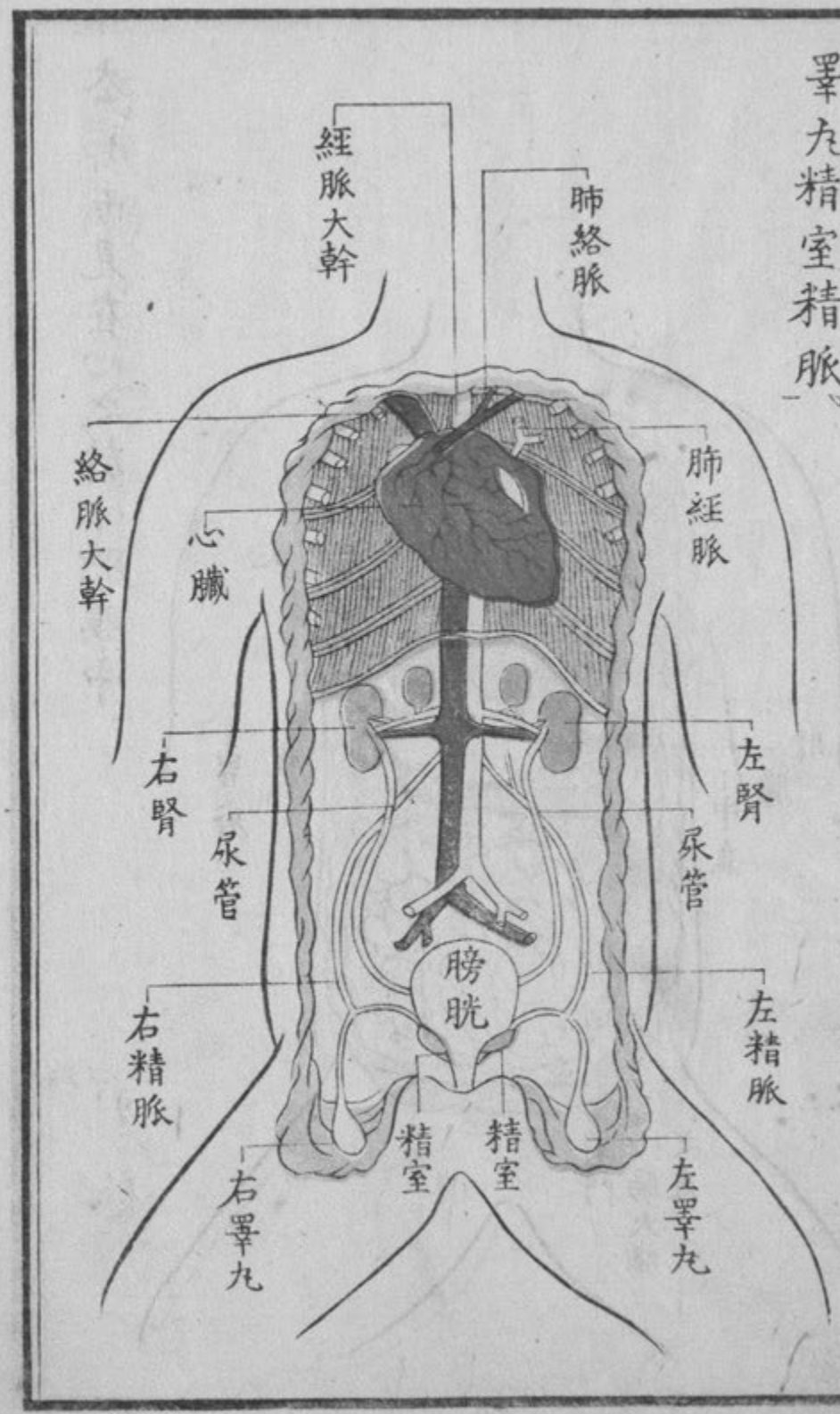
去腹筋膜而見下膈膜

去肺而見在心之於心胞膜中

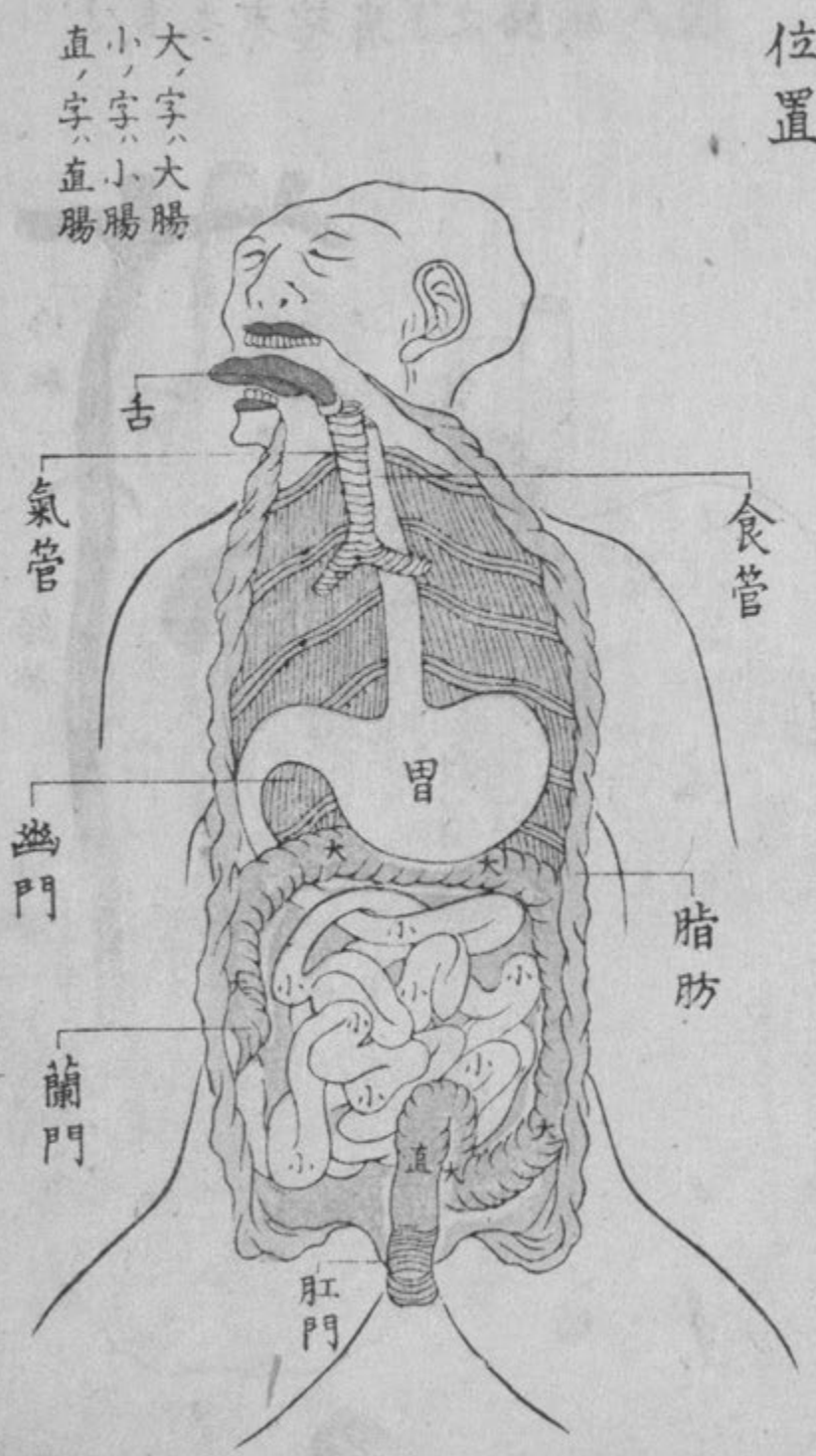


去腹膜而見小腸之屈曲

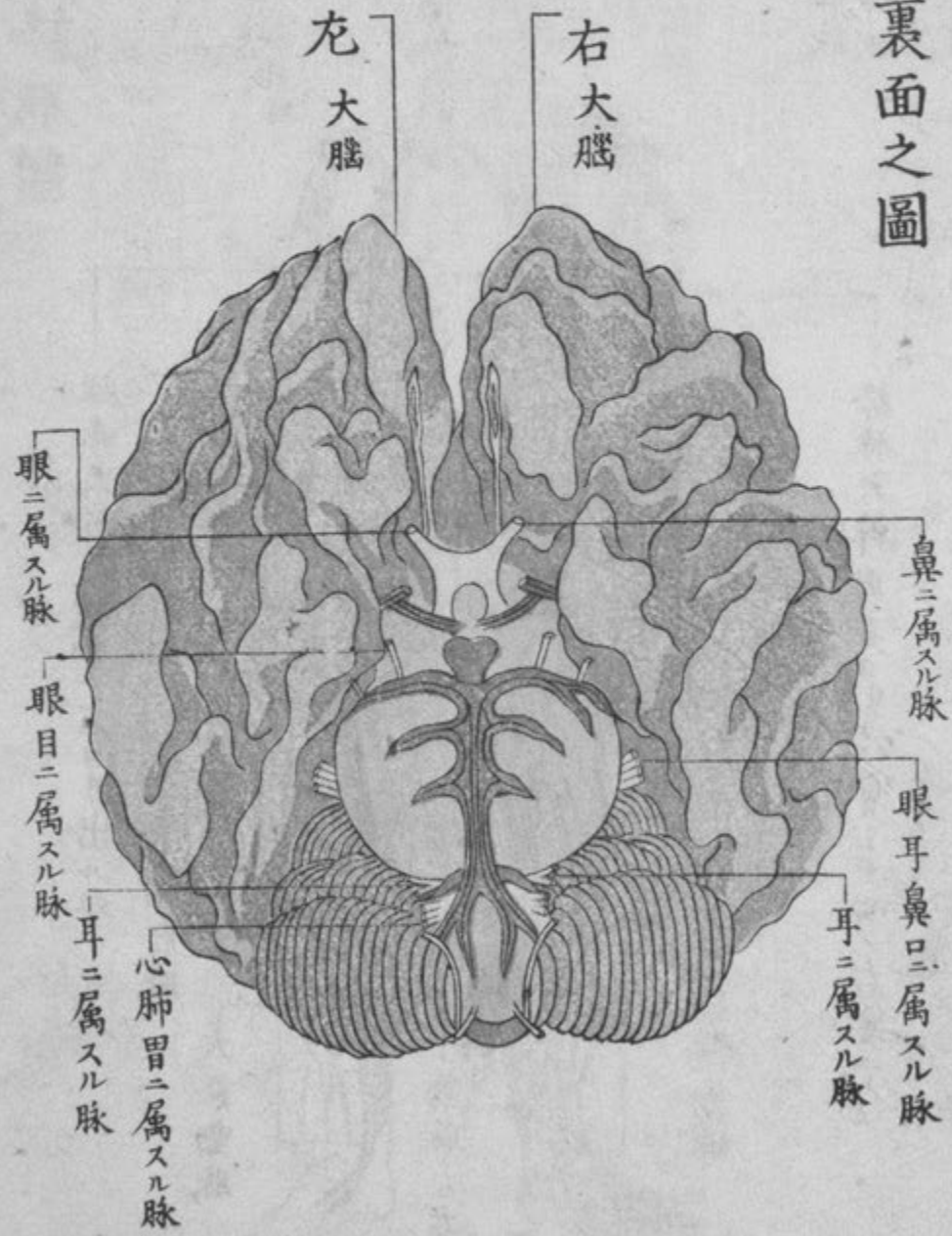
心胞膜見心全形亦去腸而見經絡二大幹及腎膀胱尿管
 畢九精室精脈



氣管、食管、竝連及胃、幽門、小腸、蘭門、大腸、直腸、肛門之
 位置



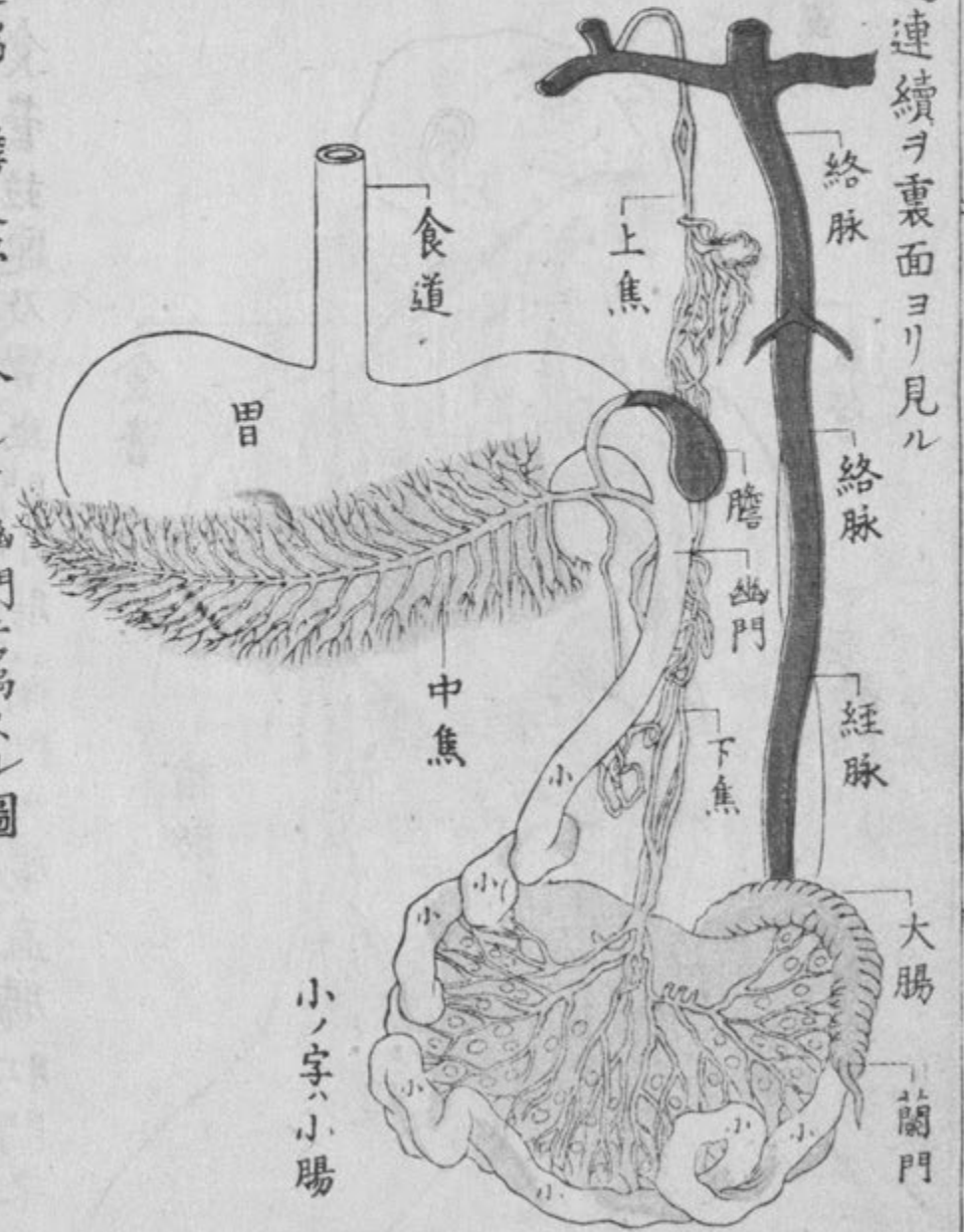
頭腦裏面之圖



上ノ十九

上焦之末端肩之下絡入脈圖

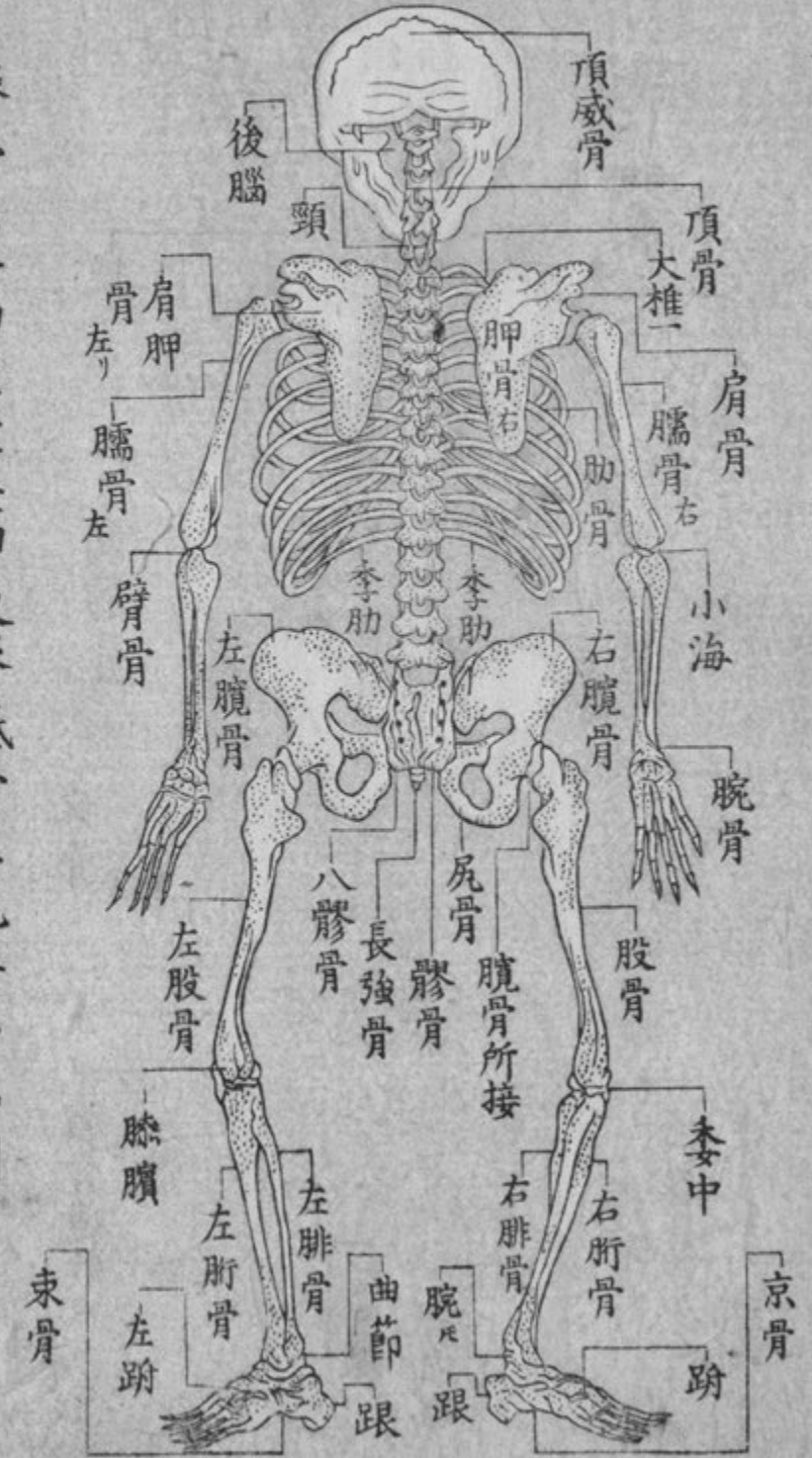
中焦之端ト膽之管ト會シテ幽門ニ属スル圖



上ノ十九

人身骨骸後面圖 所謂督脈是也

自脊骨第一節至二十一節及脊骸骨其他諸骨如圖



導竅私録卷之上

備後 小出龍君德著

男 信近義

門人

播磨森川孚信卿
美作山田哲俊碩

全 校

頭部

頭ノ大骨圍大約一尺八寸。然氏。人々ニ
シテ。大小長短。同ジカラサル。ハ。皆人
ノ能ク知リタル所ナリ。

經曰。頭ノ大骨圍。二尺六寸。按スニ。二尺六寸ハ今ノ一尺六寸許リ
又曰。髮所覆者。顛至項。尺二寸。髮以下至
顛。長一尺云云。

腦部

腦ハ頭蓋中ニアル所ノ膏液ニメ。膏液
即チ其質ナリ。而シテ形狀ハ。薄膜ヲ以
テ包之。長キ紳ヲグルクト疊々重タル
ガ如シ。亦鈍ノ雲腸ニ彷彿タリ。而シテ
大脳小脳二個アリ。大脳ハ顛骨ノ内ニ

アリテ。亦左右ニ相判レ。各々半月形ヲ
ナス。大脳ノ周圍ハ。大約一尺一寸許リ。

蒲郎加兒曰。前腦ハ後腦ヨリ。大ナル。六倍ナリト
按スルニ。所謂前腦ハ。大脳ナリ。後腦ハ。小脳ナリ

又ニ襲膜ヲ以テ包之。其外膜ハ厚シ。内
膜ハ薄シ。又許多ノ細血脈。縦横ニ織リ縈
ヘリ。其色ハ淡黒ト灰色ト雜ダレニシテ。
又微紅ヲ帶ヒ。而シテ其真中ハ白シ。
又所謂人迎ノ脈ナルモノ。上リ來リテ。
此腦中腦外ニ屬シ。其支別全腦ニ蔓延

又。又大腦ノ上邊ニ空間アリテ。水液滯
ル。此處ヨリ微細脈アリテ眼鼻ニ通ス。
淚液ハ蓋シ此水液ノ滴流スルナラシ。
小腦ハ枕骨ノ肉ニアリ。大サ家鳧ノ卵
ノ如シ。其形狀ハ。無數ノ麩筋ヲ盛力如
ク。其色亦大腦ニ似テ。大腦ヨリ少シ黒
シ。亦ニ襲膜ヲ以テ之ヲ包ム。大腦ニ
異ナラス。而シテ其大小。二腦ノ下端ハ
脊髓ニ連レリ。經曰腦爲髓之海。海論

又曰髓者以腦爲主。又曰諸髓者屬腦。五藏生成

論 大小二腦ノ下端。背髓ニ属スル邊ノ

左右。兩側ヨリ許多ノ經脈起リテ。顔面
諸部ニ彌蔓ス。就中眼耳鼻口ニ行ク脈。
各ニ条ツクアリ。精神是ヨリ往還シテ。
視聽言嗅ノ用ヲナスカ。

髓部

髓ノ質ハ。頭腦ト同シテ。皆五穀ノ精液
ナルベシ。頭中ニ在テハ。腦ト曰ヒ。一身

ノ骨空ニ在テハ。髓ト曰フ。其形ハ根鞭
ノ如ク。節々アリテ。上ハ少シ細ク。下ハ
稍太ク。圓長ニシテ。マタ尾ハ尖レリ。其
上ハ。頭腦ニ連リ。背骨中ヲ經テ下リ。ハ
髌骨内ニ充チ。下ハ尾骶上ニ抵リ。其長
大約。二尺五六寸。大サ食指ハカリ。色ハ
外圍。白フシテ。内淡黒ク。甚タ軟ナリ。蓋
シ。髌脛膊臂ノ如キ。内空ナル骨ニモ。各
々髓アリ。支別シテ充滿ス。經曰髓者骨

之充也。解精微論

頭骨肋骨其他薄扁ナ

ル骨ニハ。皆鍼眼ヨリモ。小キ孔アリテ。
髓液滲通レリ。是亦髓ニシテ。至纖至細
ナルモノ故。液ノ如ク見ユルナリ。

經曰扁骨者。有滲理湊。無髓空。骨空論

人之一身中。剛骨通計百八十有三。其骨
内皆必ス鍼眼アリテ。窠タチタルヤウ
ナリ

