

能
割
圖

坤

11X
28
2

次目

- 第四十四 身新首痕
- 第四十五 剥腹皮見脂肪及血絡
- 第四十六 以顯微鏡見未皮及腺毛發
- 第四十七 胸中諸器 縱膈膜
- 第四十八 肺葡萄狀
- 第四十九 使肺吹脹
- 第五十 肺全形 氣管五軟骨
- 第五十一 剖肺見內質
- 第五十二 心及動靜血脈
- 第五十三 腹筋腹膜
- 第五十四 開胸腹見諸藏本位
- 第五十五 腸網及膈
- 第五十六 腸網全形
- 第五十七 肝全形前面 膈韌帶
- 第五十八 肝裏面
- 第五十九 肝內質
- 第六十 膈
- 第六十一 門脈
- 第六十二 全上
- 第六十三 胃全形即大橫里尔
- 第六十四 腸全形 腸間膜
- 第六十五 腸位置 拳肛筋
- 第六十六 乳糜 腸間膜連屬
- 第六十七 全上
- 第六十八 脾全形
- 第六十九 腎膀胱連屬
- 第七十 腎膀胱畢丸連屬
- 第七十一 膀胱裏面及精囊
- 第七十二 腎內質
- 第七十三 畢丸
- 第七十四 腎之水脈
- 第七十五 婦人陰器子宮
- 第七十六 腰骨全形前面
- 第七十七 腰骨側面
- 第七十八 子宮全形
- 第七十九 全上側面
- 第八十 子宮卵巢
- 第八十一 妊娠二月胎
- 第八十二 全上三月胎
- 第八十三 胞衣臍帶連屬

第四十四 身新首痕

- イ 脊椎
- ロ 脊髓
- ハ 內行頸動脈
- ニ 內行頸靜脈

- ホ 外行頸動脈
- ヘ 外行頸靜脈
- ト 胃管

- チ 氣管
- リ 半新甲状腺骨

① 左右三十對神經

五軟骨詳見于

水夕行... 夕行至... 十... 胃管

① 氣管 ② 半折甲狀軟骨 五軟骨詳見于 第五十

③ 頸項諸筋

胸



大椎

第四十五 剥腹皮見脂肪

及血絡諸筋

① 表皮 薄而居于第一有密皮于凡大腸袋皆是也

第四十五 剥腹皮見脂肪
及血絡諸筋

- ① 表皮 薄而居于第一有密紋汗孔火傷發泡者是也
- ② 次皮 厚而居于第二神經血絡循有腺分泌汗
- ③ 脂肪 其色黃矣強膜裹之
- ④ 腹筋被膜者見于第二十五第五十三
- ⑤ 血絡支



第四十六

以顯微鏡見表皮及腺

毛髮

- ① 表皮 有密紋汗孔不及神經於此

- ② 腺 即橫里尔形如乳頭狀毛髮生

- ③ 血絡支末

- ④ 毛 生於腺有根及枝其質如絲



第四十七



③ 毛 生於腋有根
及披其質如
絲狀



第四十七

胸中諸器

- ① 胸骨 ① 切軟骨處
- ② 縱膈膜 ② 薄膜也附
胸骨與脊
椎而分肺包心內有水
使心縮張易即心囊
- ③ 心 ③ 剖心囊見心
- ④ 肺 縮狀

第四十八 肺葡萄狀

細膜囊疊積而如葡萄着于
肺管之支末



開肺管
見枝乳

第四十九

使肺張

吸則脈呼則縮
右肺有二裂
左肺有一裂



開肺管
見枝孔

第五十 肺全形

① 右肺有二裂

② 左肺有一裂

③ 氣管 歧而入

兩肺其實者以膜
累接軟骨成輪狀
者蓋痰者出於此

④ 心 連兩肺間

⑤ 甲 五軟骨 在喉

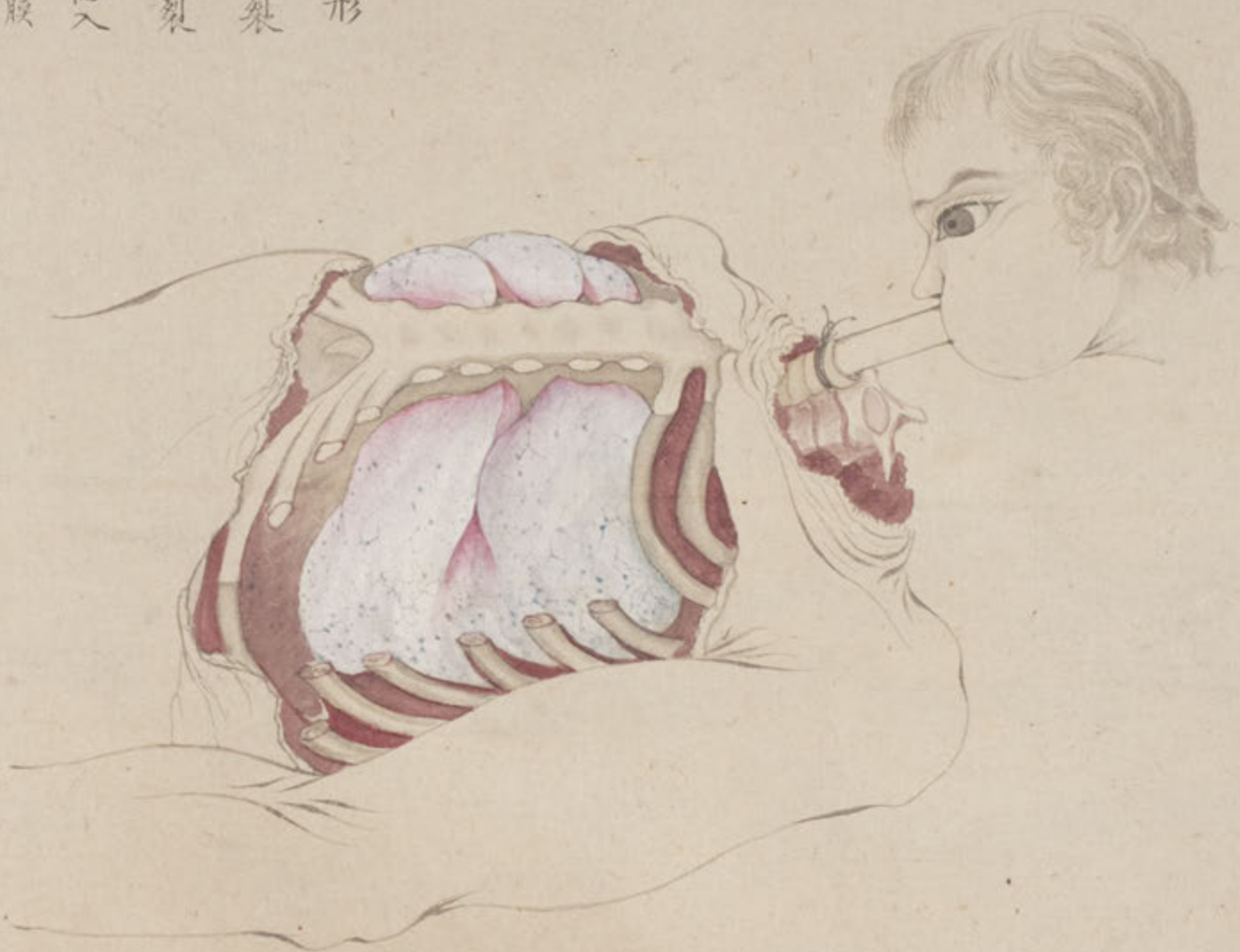
頭接肺管處

① 甲狀軟骨 ② 環狀軟骨

③ 會厭軟骨 飲食

下則伏膈氣管

④ 氣管



第五十一 剖肺見內質 細膜囊疊積而成葡萄狀有孔氣管血脈之支

① 肺內質 ② 氣管細支 ③ 動靜血脈支 共無數大小孔

④ 肺動血脈

⑤ 肺靜血脈

⑥ 剖氣管見裏面 裏面有粘痰



第五十二 心及動靜血脈

① 動血脈 從心之左方起支別則蔓延一身緝于靜血脈之支末

② 靜血脈 從心之右方起受血於動脈之細支而送入心之右方也

③ 動脈連心處 ④ 靜脈連心處 ⑤ 腎 ⑥ 橫膈膜 ⑦ 心 ⑧ 人迎脈



第五十二 心及動靜血脈

乾 動血脈

從心之左方起支別則蔓延一身錯于靜血脈之支末

兌 靜血脈

從心之右方起受血於動脈之細支而送入心之右方也

- ① 動脈連心處
- ② 靜脈連心處
- ③ 腎
- ④ 橫膈膜
- ⑤ 心
- ⑥ 人迎脈

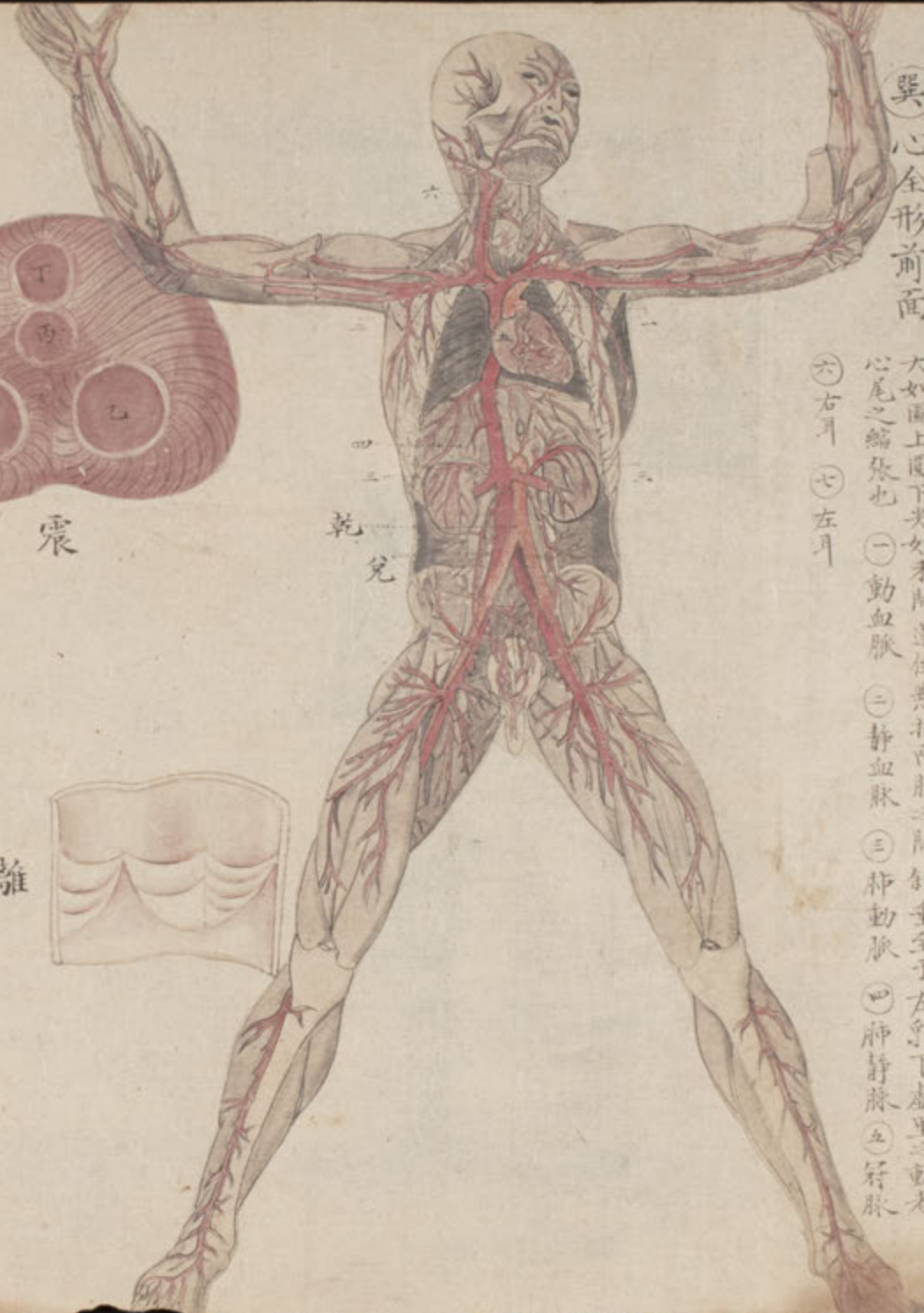
離 閱脈管見障膜 管中有膜辨節血之出入而使其不忘行也

震 心脈管位置

- 甲 動脈孔
- 乙 靜脈孔
- 丙 肺動脈孔
- 丁 肺靜脈孔

巽 心全形前面

大如圓上圓下尖如未開蓮倒懸挂兩肺之間斜垂至于左乳下虛里之動者心尾之縮強也 ① 動血脈 ② 靜血脈 ③ 肺動脈 ④ 肺靜脈 ⑤ 符脈 ⑥ 右耳 ⑦ 左耳



坎 縱剖心

- ① 中隔
- ② 左室
- ③ 右室
- ④ 三尖瓣
- ⑤ 靜脈孔
- ⑥ 心尾
- ⑦ 動脈
- ⑧ 肺靜脈
- ⑨ 肺動脈
- ⑩ 肺靜脈



離





坎



艮

艮 橫剖心見室中

(一) 左室 狹而長
受血於肺靜脈輸
動脈管 (二) 右室 廣而短 受血於靜脈
管輸肺動脈

坤 四折心見

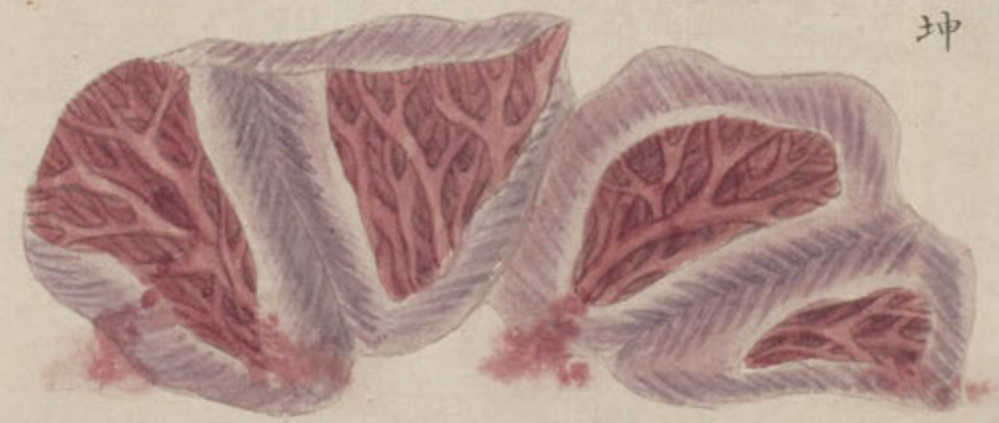
耳中及脈管
膜瓣

- (一) 開左耳見內
室 兩室多
筋條如心室
受血於靜脈
外量使細心
之血無過不及
- (二) 三天瓣 在靜脈取
終之處 心縮則塞靜
脈
- (三) 半月瓣 在動脈所
起之處 使所出之血
不反流



坤

四 折心尾見內室



坤

第五十三 剝腹筋切腹膜見腸 胸腹諸筋見于第五十三

十 直筋 剝右方

第五十三 剥腹筋切腹膜見腸 胸腹諸筋見于第五十三

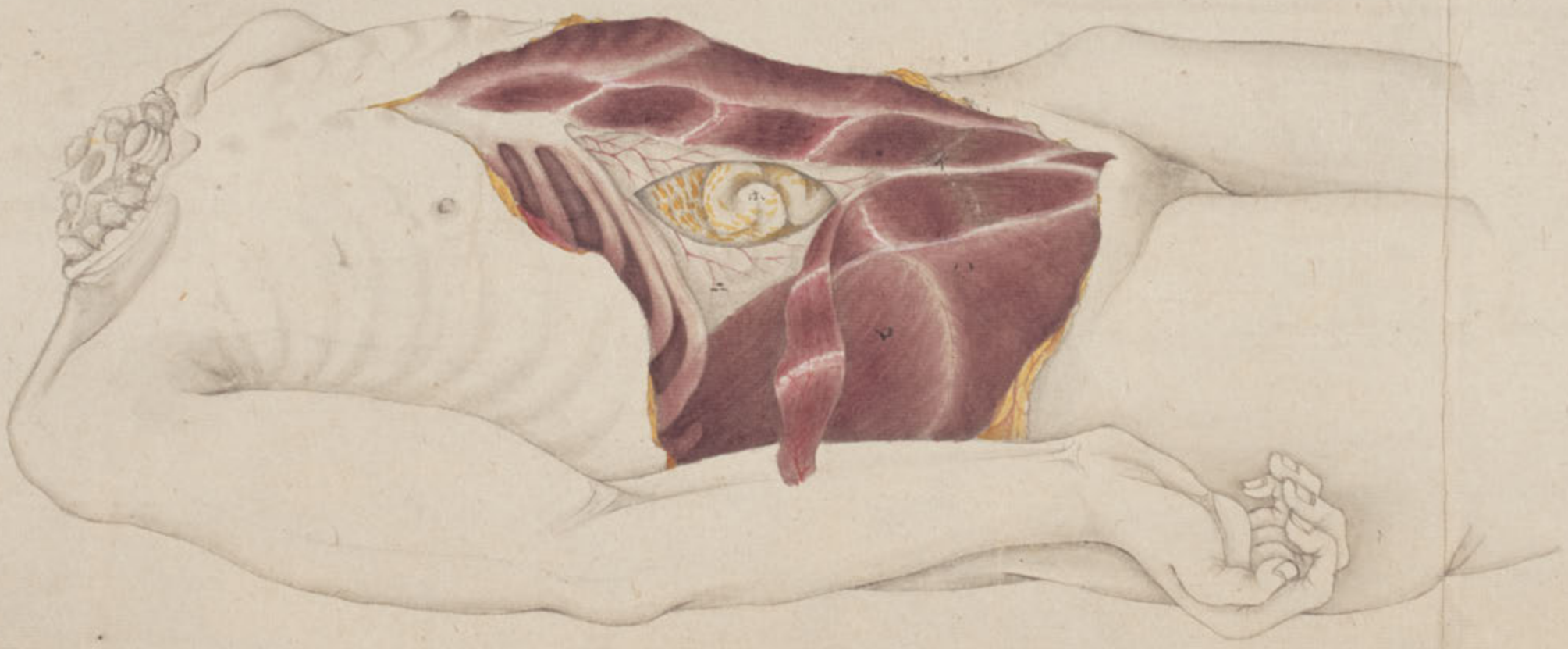
イ 直筋 剥右方

ロ 斜下筋

ハ 斜上筋

ニ 腹膜 血絡支循

ホ 腸 黄者腸網



第五十四

開胸腹見諸藏本位

開胸腹見諸藏本位

イ 胸骨 截軟骨者

ロ 右肺

ハ 左肺 共見于第百八十四百九十五百一十一

ニ 縱膈膜 見于四十七

ホ 心 見于第五十二

ハ 横膈膜 横膈者肉膜也屬于
肋骨分胸与腹

ト 肝 通于臍 詳見于第五十七

チ 胃 見于第六十三

リ 腸網 見于第五十六

又 腸 見于第六十四

ル 腸間膜 見于第六十四

ヲ 脾 見于第六十三第
六十八



第五十五 腸網及臍位置

イ 腸網 起於胃下垂于小腹

ロ 臍 ①通肝与膀胱

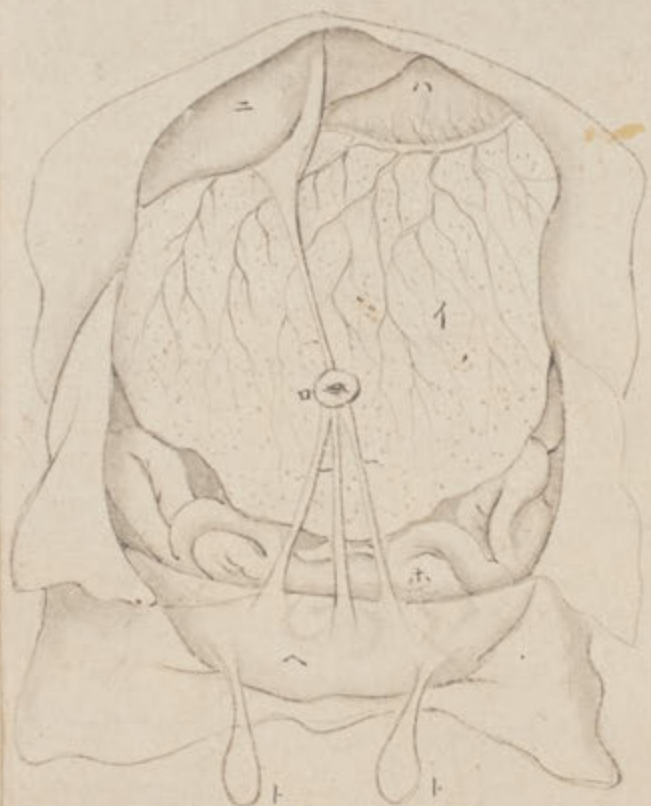
ハ 胃

ニ 肝

ホ 腸

ヘ 腹膜

ト 鞏丸



第五十六 腸網全圖

形如囊而二襲膜也脂多生焉上者接脾胃及十二指腸
縮腸大橫里尔下者寬大而圍臍部是主溫腸胃消食也

イ 胃 見于第六十三

① 血絡 如糸布蔓 ② 脂肪 其色黃矣

ロ 肝 見于第五十七第五十八第五十九

第五十六

腸網全圖

形如囊而二襲膜也脂多生焉上者接脾胃及十二指腸

イ 胃 見于第六十三

① 血絡 如糸布蔓 ② 脂肪 其色黃矣

ロ 肝 見于第五十七第五十八第五十九

ハ 腸透見



肝全形前面

肝者諸臟中最大而其色紫赤在腹部之右橫膈膜之下季肋之處也

① 堆壘度

② 臍韌帶 與臍連小兒者名之臍血脈

③ 胆 見于第六十



第五十八 肝裏面

① 靜血脈 受血於門脈 泌別胆汁

② 門脈 見于第六十一第六十二

③ 胆管

④ 膽 共見于第六十

⑤ 脾 韌帶



第五十九

剖肝見內質

血絡之支末大小布蔓為大小數孔

第五十九

剖肝見白質

血絡之支末大小布蔓為大小敷孔



第六十

剖胆見胆液

胆者與肝連受胆液於

肝貯于胆而俟十二指腸主消化飲食也

胆管

胆液

味苦其色黃矣



第六十 剖胆見胆汁

胆者與肝連受胆汁於

肝貯于胆而俟十二指腸主消化飲食也

① 胆管

② 胆汁 味苦其色黃矣

③ 肝管 納胆汁於胆

④ 總管 接十二指腸



第六十一 門脈 受血於胃腸腸間膜胆

脾網膜而合為一幹入于肝

① 胃 ② 門脈所起之細支

③ 門脈入于肝處

④ 肝裏面

⑤ 十二指腸



第六十一 門脈 受血於胃腸腸間膜胆
 脾網膜而合為一幹入于肝

イ 胃 ①門脈所起之細支

ロ 門脈入于肝處

ハ 肝裏面

ニ 十二指腸



第六十二 再示門脈

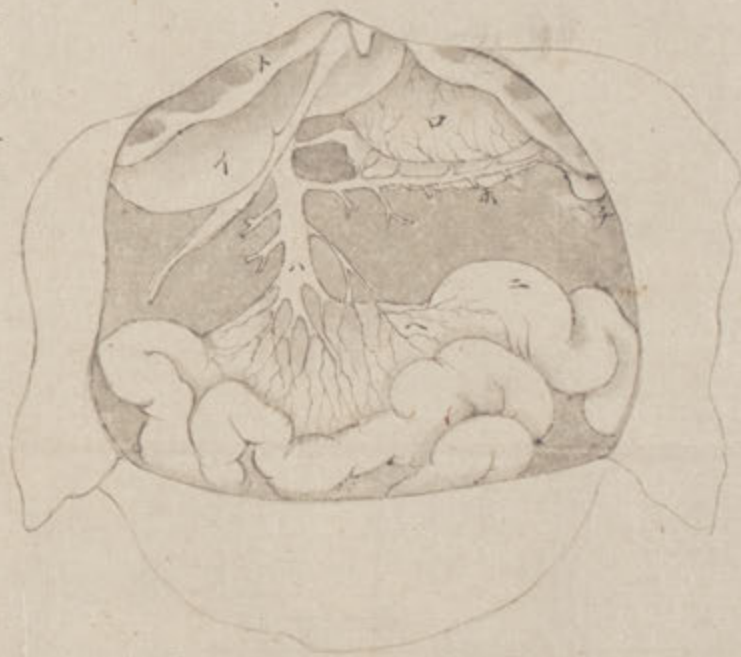
イ 肝

ハ 腸間膜



第六十二 再示門脉

- イ 肝
- ハ 腸間膜
- ク 胃
- コ 肋骨
- カ 門心幹
- チ 脾
- ニ 腸
- ホ 脾



第六十三 胃全形 横居于横膈下腹之上際全形

楕圓而其状如囊

- イ 上口 以系繫之
- ロ 動静血脉細支
- ハ 剖胃見裏面 滑澤也
- ニ 食物有于内
- ホ 脾 大抵里尔
- 形如牛舌横居 胃下輸液干
- 腸
- 一 脾 见于茅 六十八
- ト 胆 见于茅六十
- 子 總管
- リ 下口



第六十四 腸全形 腸承胃所輸飲食以
 壯脾二液調熟化醱以造乳糜輸之乳
 糜糟粕則導去為屎

- ① 接胃處 以系結之
- ② 十二指腸
- ③ 迴腸
- ④ 盲腸
- ⑤ 直腸
- ⑥ 空腸
- ⑦ 糞樣腸
- ⑧ 結腸
- ⑨ 腸間膜

厚而複全經稍圍中
 尖與臍上連總諸腸
 膜中通乳糜脈



子

ト

ナ

ホ

二

又門脈細支

ル乳糜脈起處

ヲ剖厚腸与薄腸會處
①有障礙使榮無逆行



第六十五 腸胃位置

- イ 胃
- ロ 十二指腸
- ハ 空腸



- 二 迴腸
- ホ 盲腸
- ヘ 盲腸
- ト 結腸
- ナ 直腸
- リ 挙肛筋 使肛挙此筋衰弱則患脱肛
- 又 括肛筋 使肛括約痔疾脱肛皆係此二筋

第六十六 乳糜 乳糜者水穀
之精液而為血之原白色如乳
汁

イ 乳糜脈 微細白脈徧起於
小腸吸收乳糜會同于
腸間膜中之腺

ロ 乳糜囊 乳糜脈湊合
為一小囊會聚乳糜
輸之乳糜管

ハ 乳糜管 囊之上端漸長
為管上行連于左鎖骨
下靜脈者

ニ 腸

ホ 動脈幹

ヘ 靜脈幹

ト 腸間膜

ナ 脊椎



第六十七 再示乳糜

- イ 静血脈
- ハ 乳糜管
- ニ 乳糜囊
- ホ 腸間膜
- ヘ 腸
- ト 水脈
- ク 心



Pulgin



第六十八 脾全状 脾在胃之左側受血於動血脈而分泌焉稀水

則輸之諸器稠血則輸之門脈

- イ 動血脈
- ク 静血脈

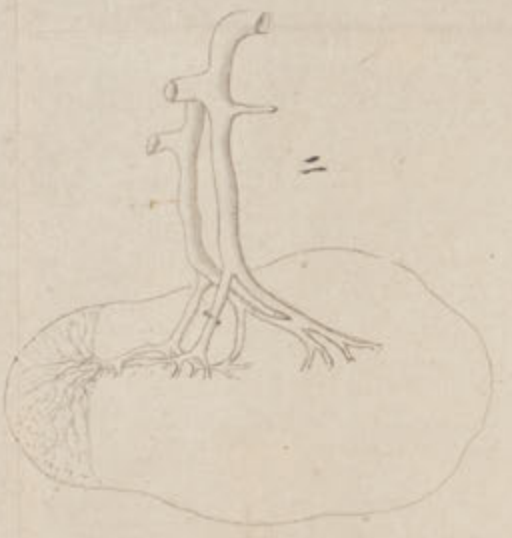
ハ 剖脾見内質

ニ 脉管約蠟使
易見



第六十八 脾全狀 脾在胃之左側受血於動血脈而分泌為稀水
 則輸之諸器稠血則輸之門脈

- ① 動血脈
- ② 靜血脈
- ③ 剖脾見內質
- ④ 脈管納蠶使
易見



第六十九 除諸器見心及動血脈靜血脈腎膀胱連屬

第六十九 除諸器見心及動血脈靜血脈腎膀胱連屬

イ 心

ロ 動血脈

ハ 靜血脈

ニ 右腎

ホ 左腎

ハ 腎腺 又小腎

ト 輸尿管

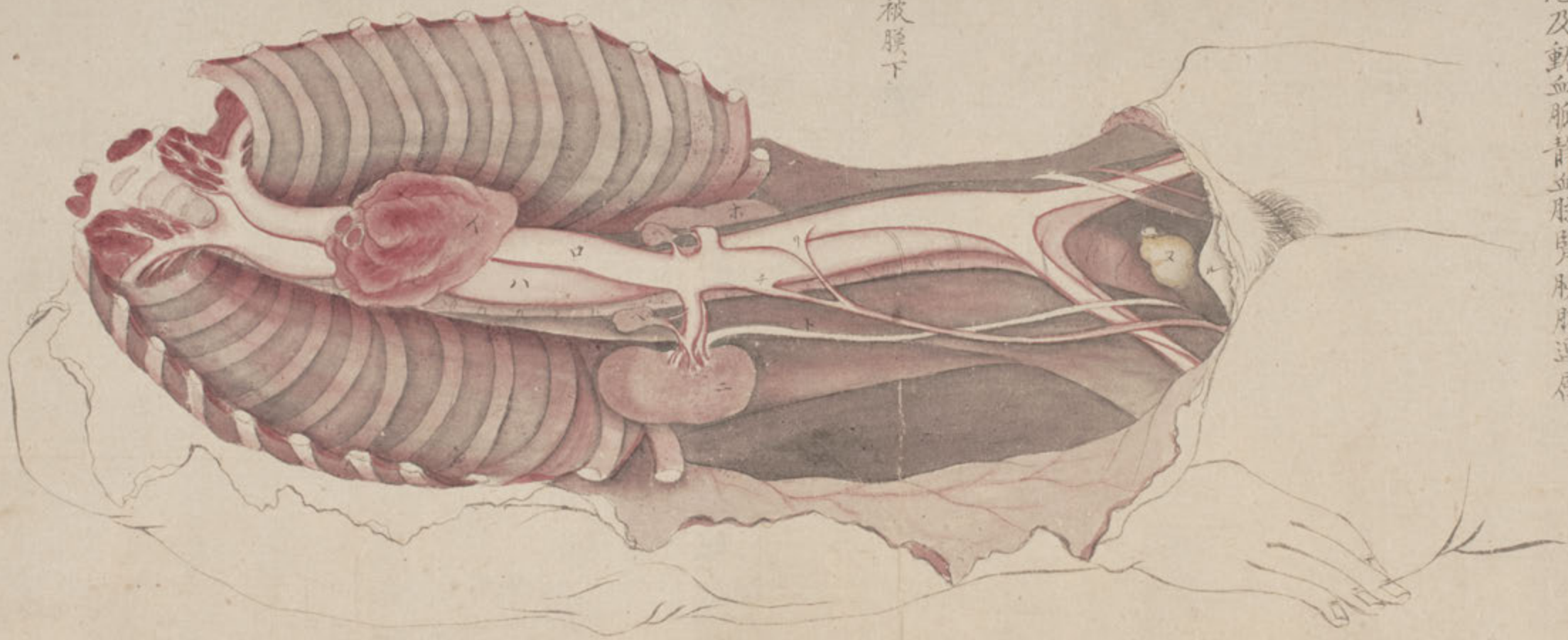
チ 精動脈

リ 精靜脈 二脈合而被膜下

畢丸

又 直腸

ル 膀胱



第七十

腎膀胱畢丸陰莖連屬

第七十 腎膀胱睪丸陰莖連屬

イ 腎 腎有左右受血於動血脈滲泌
 尿管之輸尿管 ⑥右腎
 ⑦左腎

ロ 動血脈幹 ⑧精動脈

ハ 靜血脈幹 ⑨精靜脈

ニ 膀胱 ⑩開上面見通輸尿管於內
 ⑪輸尿管孔

ホ 精囊

ハ 睪丸

ト 攝護 ⑫射精管

チ 尿道 ⑬陰莖

リ 舉莖筋

又 輸精管

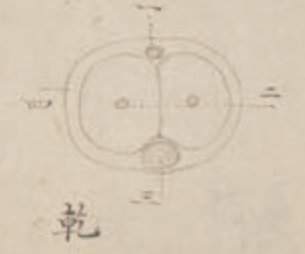
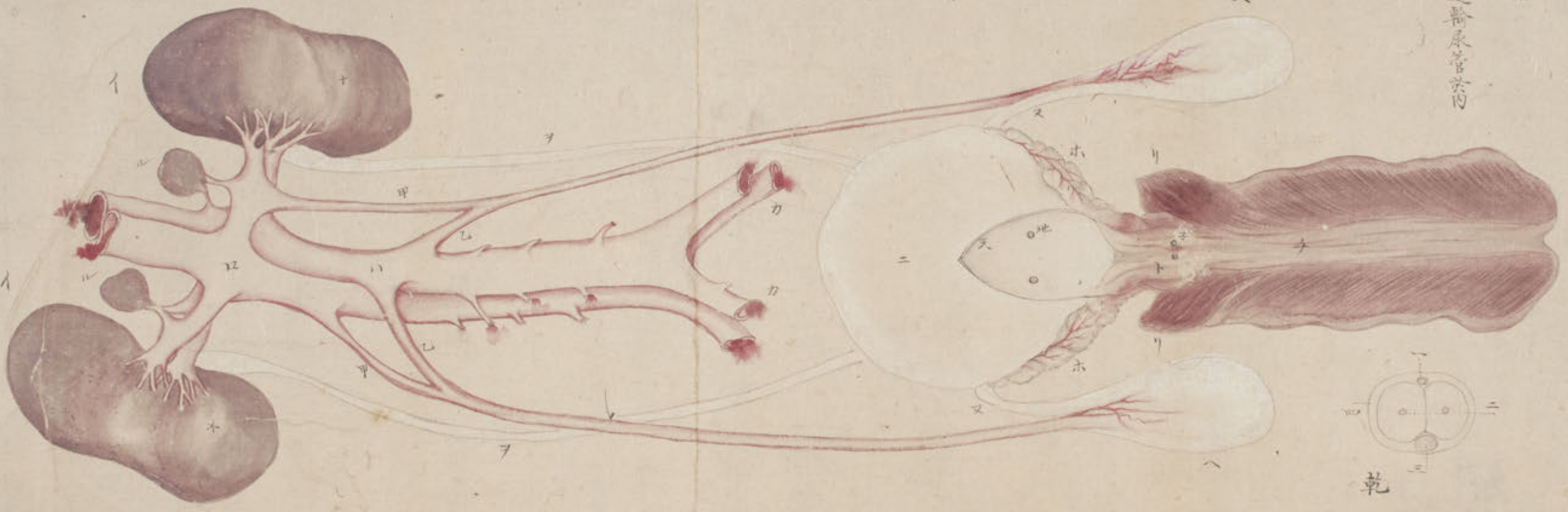
ル 小腎

ヲ 輸尿管 ⑭受尿於腎輸
 膀胱

乾 橫斷陰莖見諸管

①前脈 ②動脈
 ③尿道 ④莖皮

⑤斷循足動靜血脈



第七十一 膀胱裏面及精囊

① 精囊 蓄精之囊在膀胱下之背側情感則射精於尿道

② 膀胱裏面

③ 輸尿管

④ 輸尿管

⑤ 橫護

⑥ 拳莖筋

⑦ 動脈支



第七十二 縱剖腎見內質

① 乾 輸尿管

② 坤 橫斷腎

① 腎動脈
② 腎靜脈
③ 輸尿管



第七十二 縱剖腎見內質

乾 輸尿管

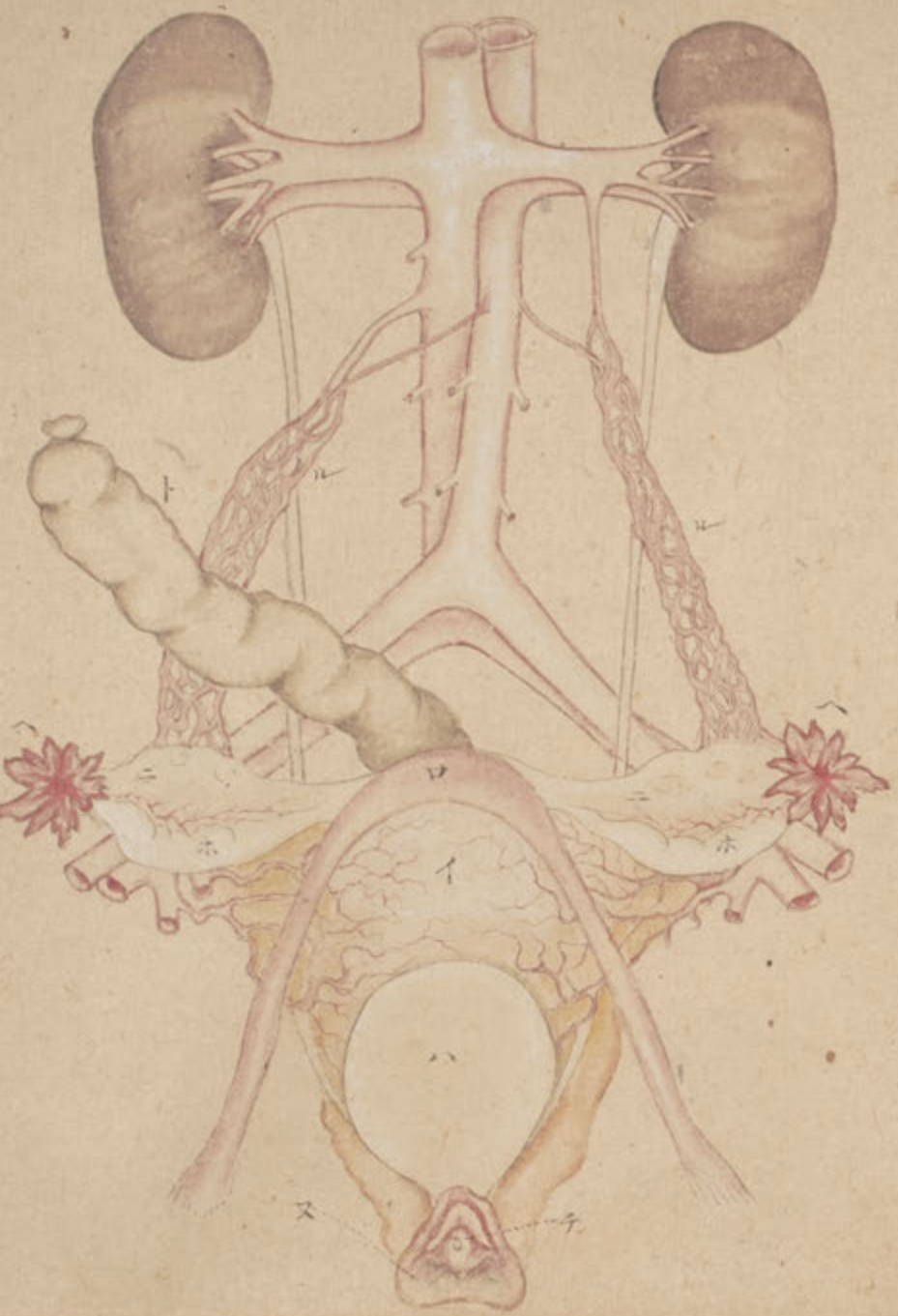
- ① 腎動脈
- ② 腎靜脈
- ③ 輸尿管



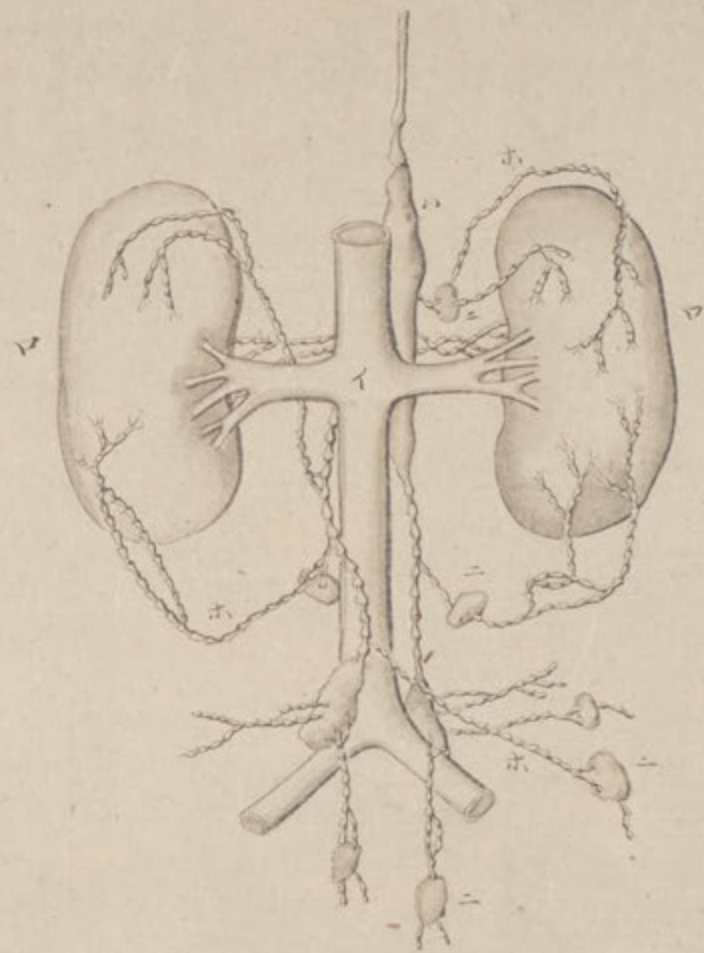
第七十三 剖腎丸見內質

腎丸二個俱受血於動脈
分泌之以造精輸之輸精
管





palffy



① 水脈

② 静脈

③ 腎

④ 乳糜囊

⑤ 腸間膜中之腺

第七十四 腎水脈 無數水脈從乳糜起引乳糜中之水輸腎使乳糜稠厚

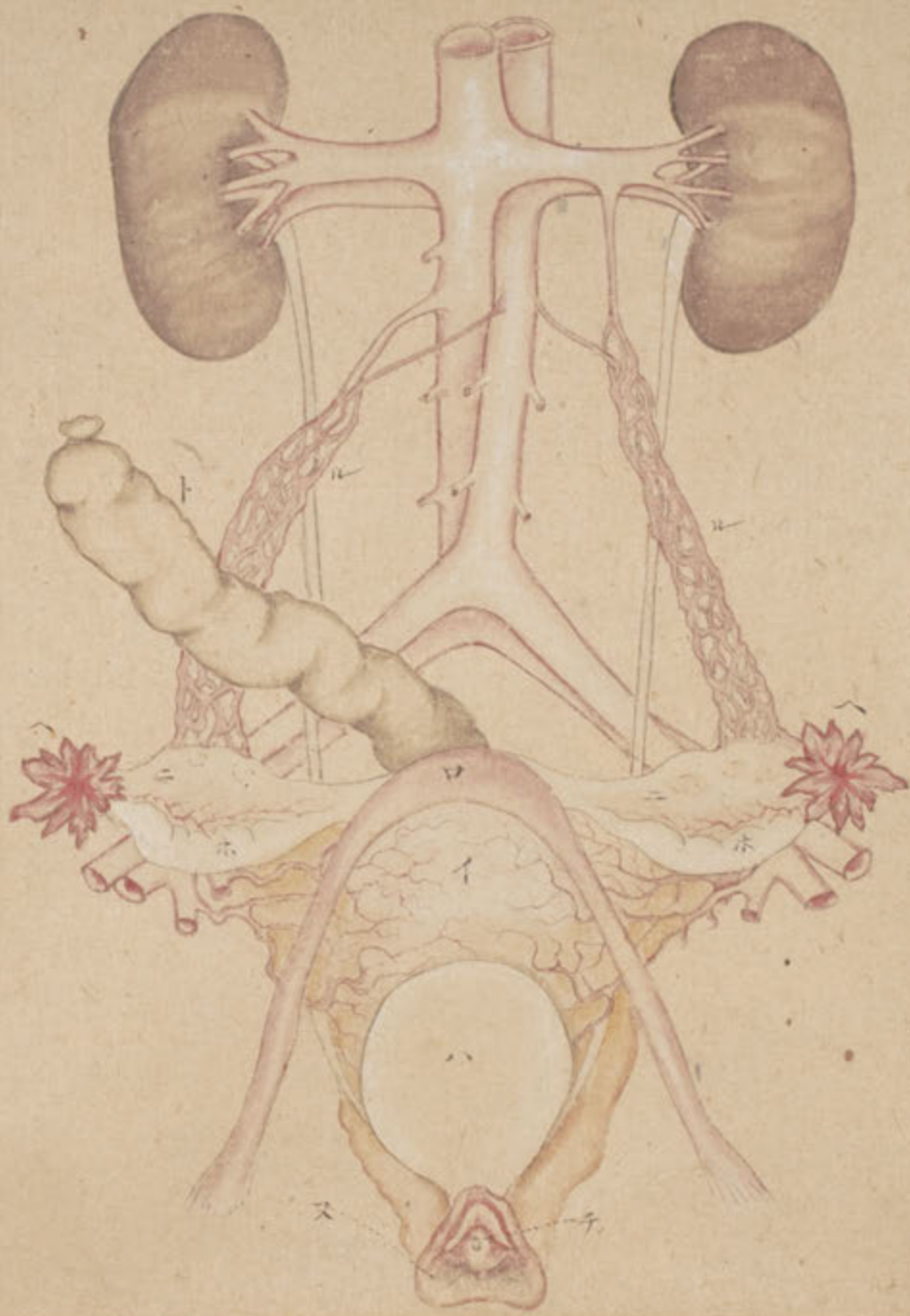


Smellie
Bismarck



第七十五 婦人陰器全形

- 一 子宮
- 二 卵巢
- 三 喇叭管
- 四 子宮輸帶
- 五 膀胱
- 六 陰門
- 七 尿道
- 八 精動靜脈
- 九 直腸
- 十 翦絲



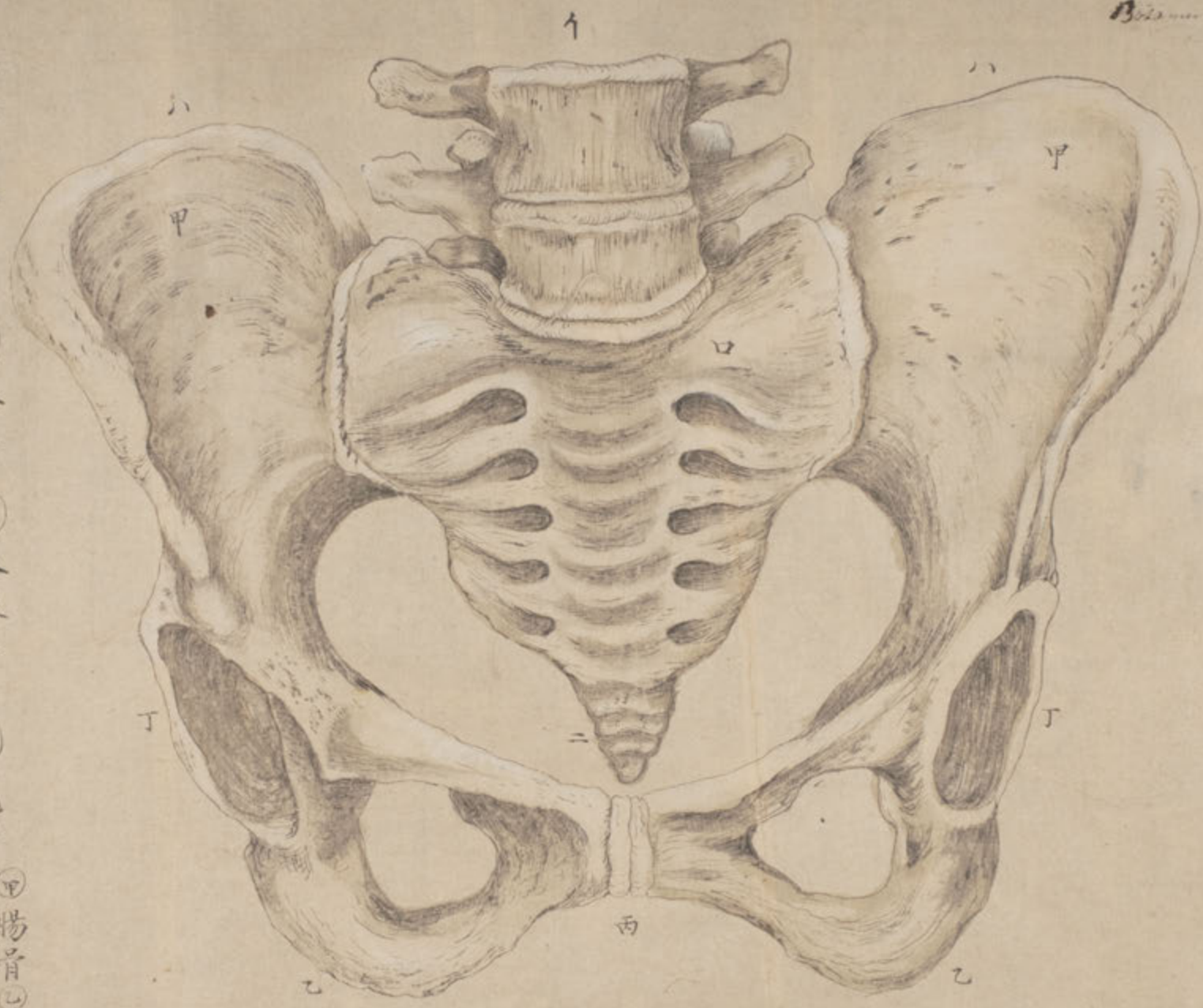
Smellie



Bismarck

第七十五 婦人陰器全形

- ① 子宮
- ② 子宮韌帶
- ③ 膀胱
- ④ 卵巢
- ⑤ 喇叭管
- ⑥ 直腸
- ⑦ 尿道
- ⑧ 陰門
- ⑨ 精動靜脈



第七十六 腰骨全形

前面

- ① 脊椎
- ② 尾胤
- ③ 八髎骨
- ④ 腕骨
- ⑤ 腸骨
- ⑥ 跨骨
- ⑦ 橫骨
- ⑧ 鋤骨



第七十六 腰骨全形 前面

- ① 脊椎
- ② 尾氣
- ③ 腕骨
- ④ 腸骨
- ⑤ 跨骨
- ⑥ 八膠骨
- ⑦ 橫骨
- ⑧ 鈎骨



第七十七 縱斷脊椎八膠見側面

- ① 脊椎及八膠內質
- ② 脊髓通處
- ③ 尾氣

- ④ 腕骨
- ⑤ 腸骨
- ⑥ 跨骨
- ⑦ 橫骨



第七十七 縱斷脊椎八膠見側面

- 腕骨
- 腸骨
- 跨骨
- 橫骨

① 脊椎及八膠內質

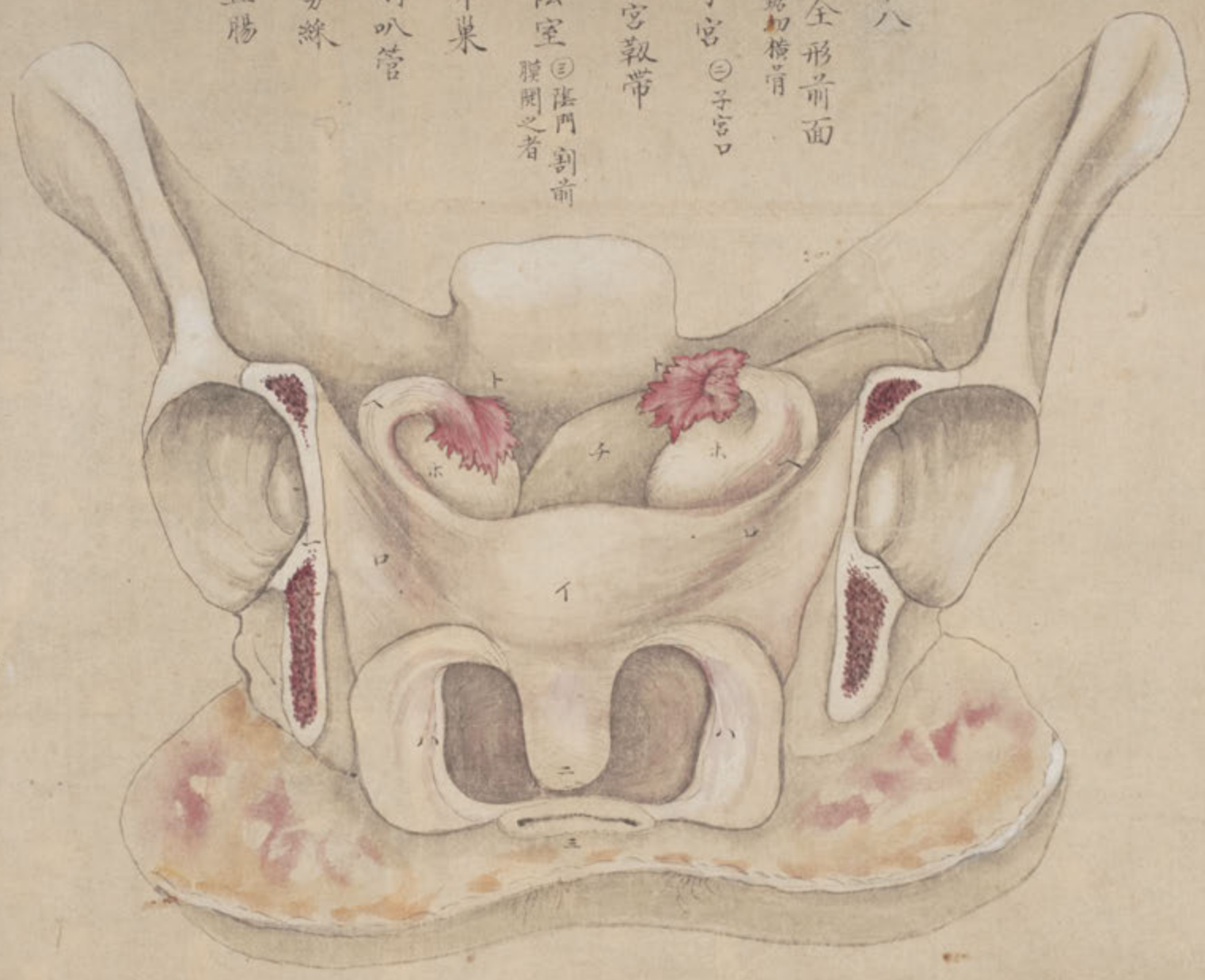
○ 脊髓通處
○ 尾氣

第七十八

子宮全形前面

○ 銘切橫骨

- ① 子宮
- ② 子宮口
- 子宮韌帶
- 陰室
- 陰門剖前
- 腰間之者
- 卵巢
- 喇叭管
- 剪絲
- 直腸



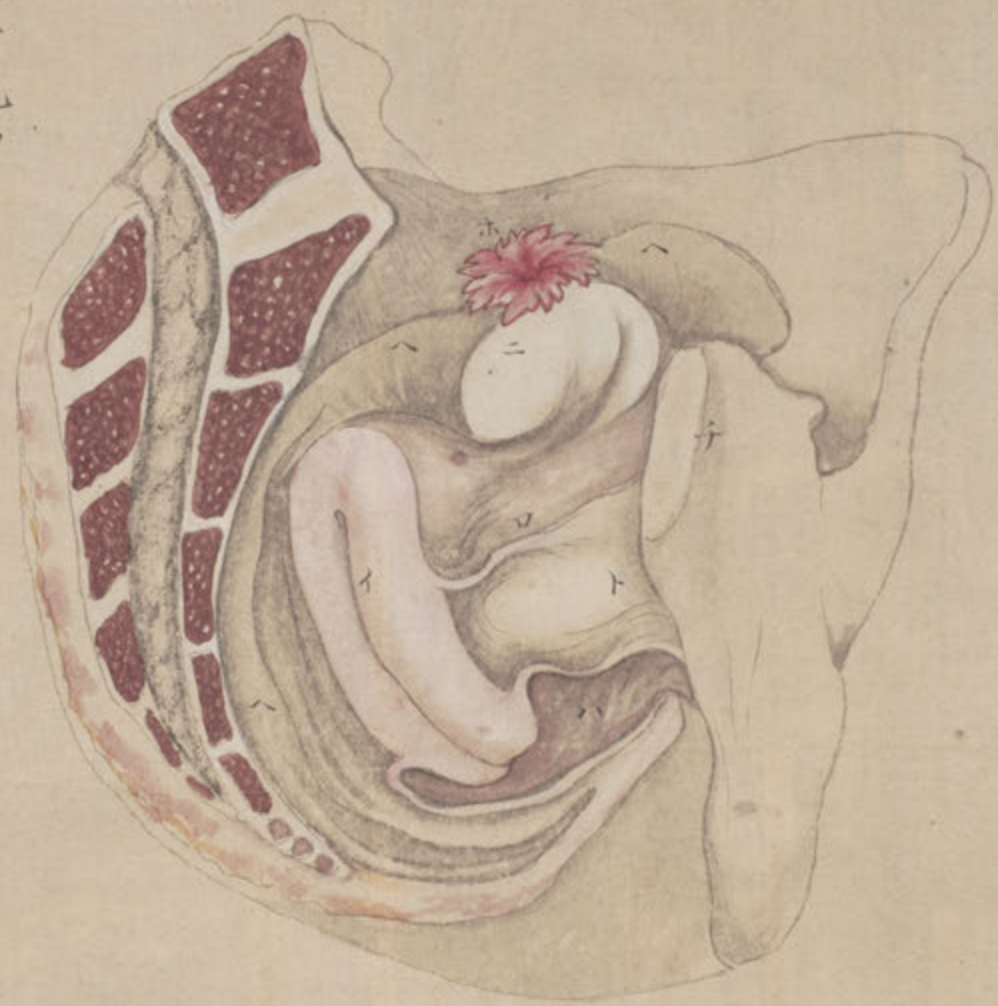
第七十九 縱斷子宮見側面

- ① 子宮
- 縱斷者
- 子宮韌帶
- 陰室
- 卵巢



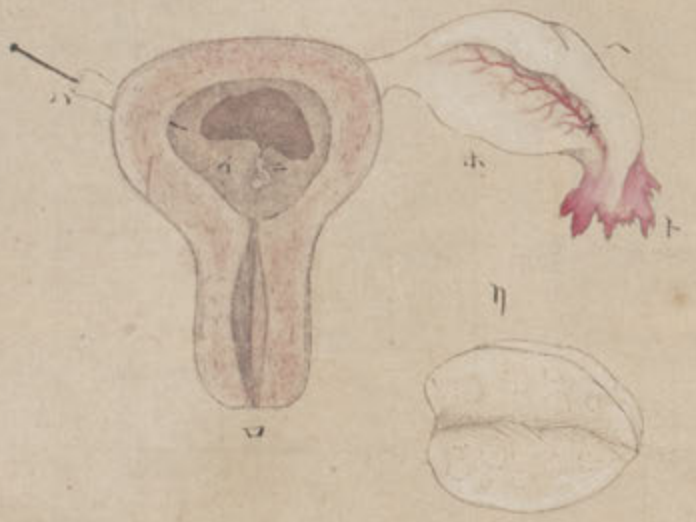
第七十九 縱斷子宮見側面

- イ 子宮 縱斷者
- ロ 子宮韌帶
- ハ 陰室
- ニ 卵巢
- ホ 剪絲
- ヘ 直腸
- ト 膀胱
- チ 橫骨



第八十 開子宮見胎

- イ 子宮内面
- ロ 子宮口
- ハ 喇叭管孔 見通内
- ニ 初月之胎
- ホ 卵巢
- ヘ 喇叭管
- ト 剪絲
- チ 動靜血脈
- リ 剖卵巢見卵 巢中有



許多小囊如豆大而精液滿焉謂之卵男精含神射宮由管入巢若卵卵得其神而漸大則由管進出舍子宮以為胚胎

一 喇叭管

十 剪線 子 動靜脈

十一 剖卵巢見卵 巢中有

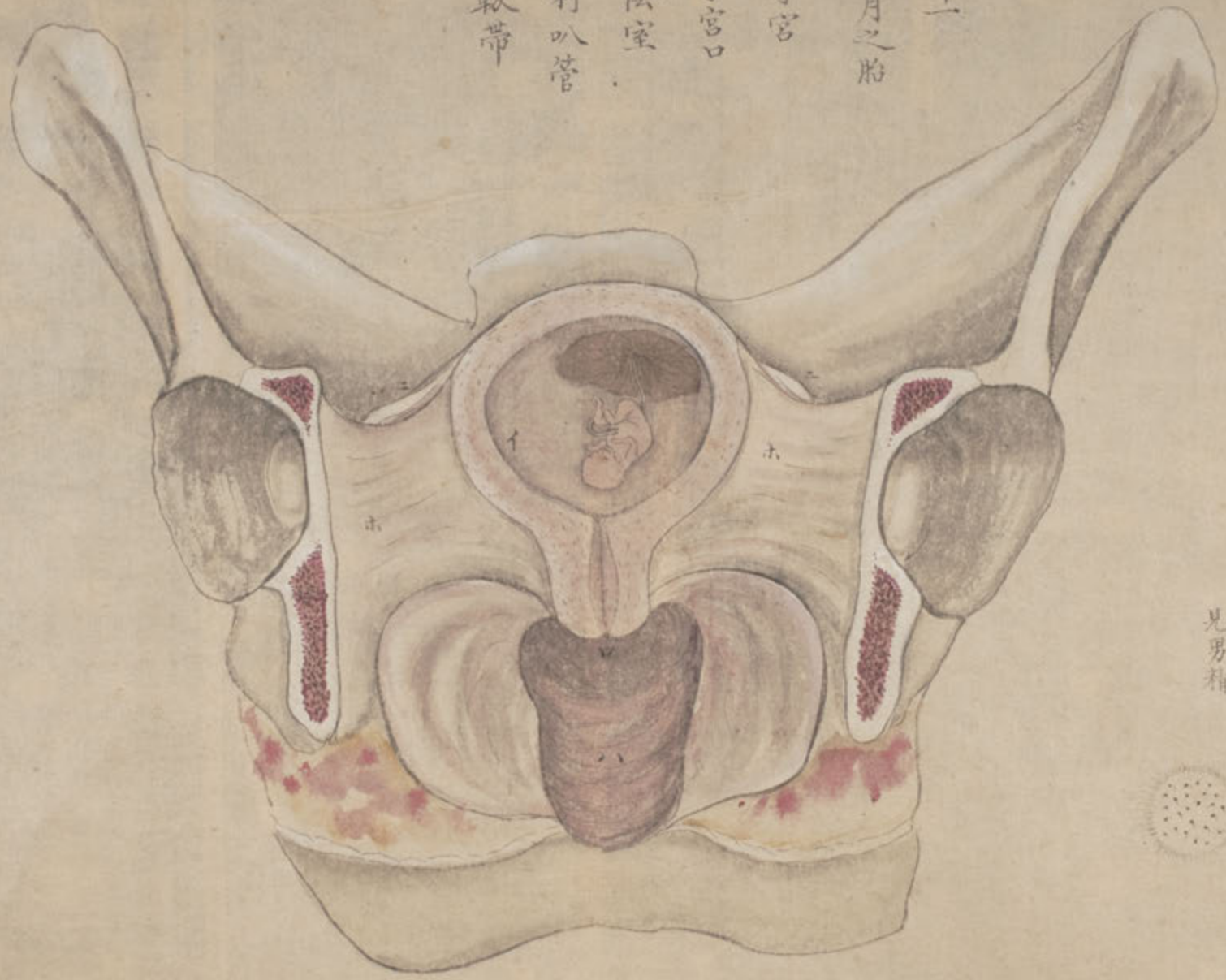
許多小囊如豆大而精液滿焉謂之卵男精含神射宮由管入巢若卵卵得其神而漸大則由管進出舍于宮以為胚胎

以顯微鏡
見男精

第八十一

芽二月之胎

- イ 子宮
- ロ 子宮口
- ハ 陰室
- ニ 喇叭管
- ホ 靱帶



第八十二

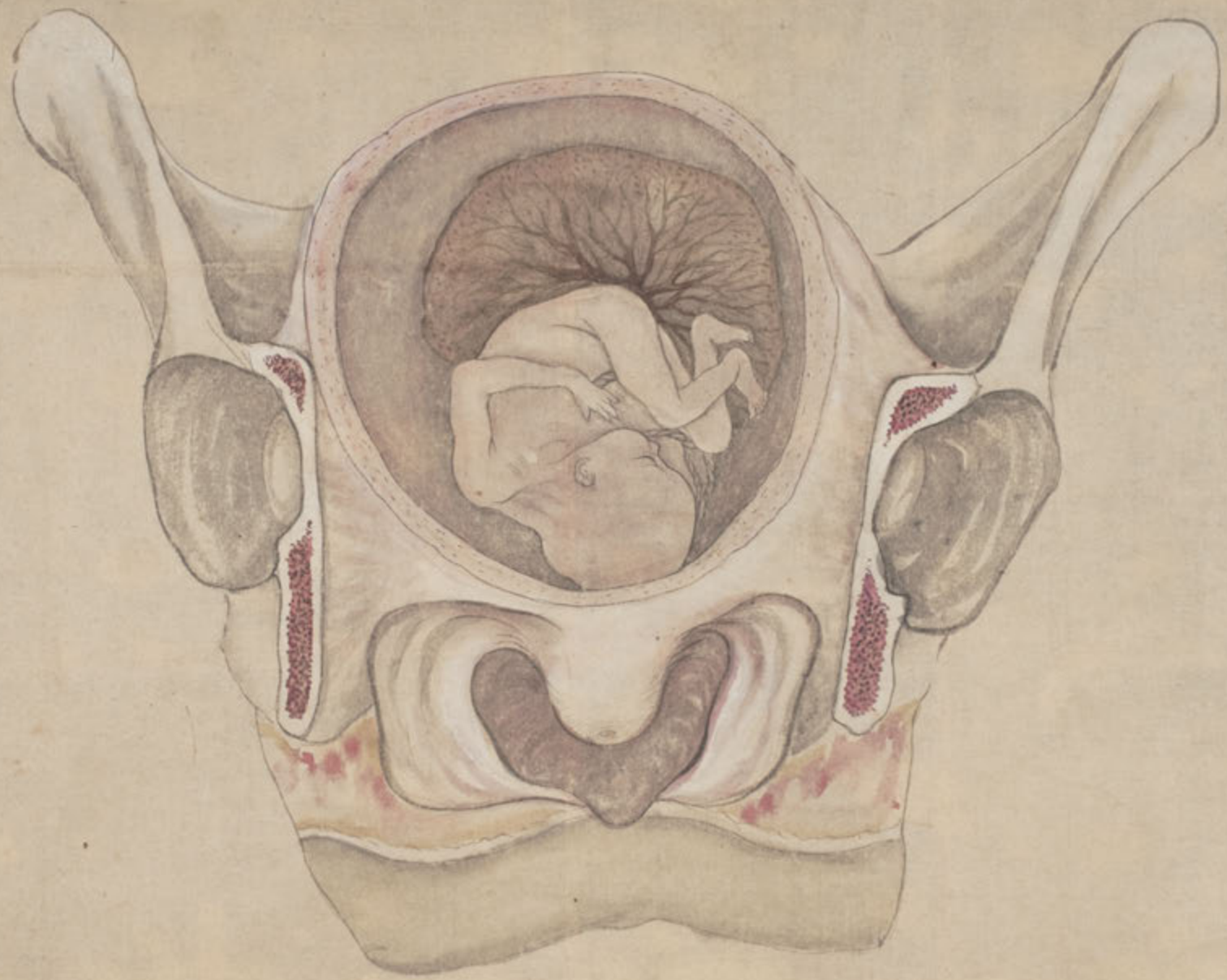
芽三月之胎

胎居者背面而倒首其頂當橫骨上際而居焉其胞衣則蓋于胎之尻上

第八十二

第三月之胎

胎居者背面而倒首其頂當橫骨上隆而居焉
其胞衣則蓋于胎之尻上



第八十三 胞衣臍帶連屬

子在子宮也受其養於臍先受其母之

血於胞衣其血傳臍帶漸送之於肝從肝傳心從心而周流一身

者與大人無異也其血周流一身而後從臍帶復歸胞衣與其

母血相和如環無端也

第八十三 胞衣臍帶連屬

子在子宮也受其養於臍先受其母之

血於胞衣其血傳臍帶漸送之於肝從肝傳心從心而周流一身者與大人無異也其血周流一身而後從臍帶復歸胞衣與其母血相和如環無端也

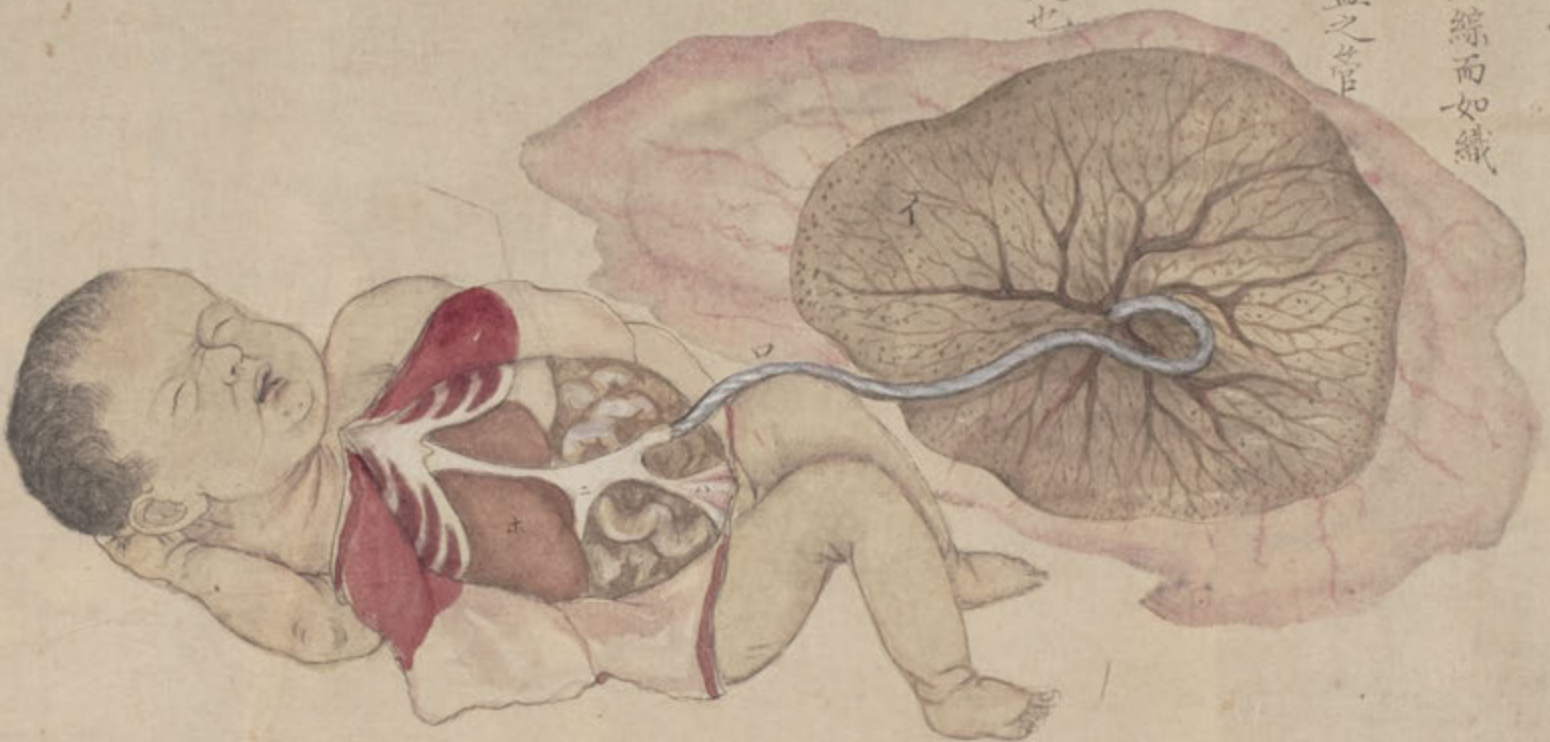
① 胞衣 血絡錯綜而如織

② 臍帶 出入母血之管

③ 膀胱鞞帶

④ 通肝脈

⑤ 肝 比大人則大也



開腹膜見子宮之位置

- 甲 胃
- 乙 腸網 垂于子宮之上
- 丙 子宮
- 丁 腸
- 戊 腹膜 裏面
- 己 橫骨 被筋者
- 庚 陰門
- 辛 子宮韌帶
- 壬 卵巢



縱開子宮見全胎被蕚膜者

- 甲 剖開子宮裏面
- 乙 胎被蕚膜者 背面倒首而胞衣則蓋於胎之前面

子宮口是剖者

縱開子宮見全胎被蕚膜者

甲 剖開子宮裏面

乙 胎被蕚膜者 背面側首而胞衣則蓋於胎之前面

丙 子宮口 縱剖者

丁 陰腔 截斷橫骨而見腔內

戊 子宮韌帶 在左右

己 腸 見于左右

庚 而刺之腹膜裏面

辛 橫骨 截斷左右



胎全形被蕚膜者

甲 胞衣外面 附著于子宮而受血之處也

乙 血脈膜緊膜 此膜蕚而胎遂見焉

丙 臍帶 透見者



開薄膜見胞衣連續

胎之前面如兩圈而
膜內有水是為便
產也胞衣其形圓
而廣血絡弥蔓而
如蓮葉又別不圓
者是異於常者乎



文政壬午二月解剖

原猴之胎如月滿者

而子宮胞衣皆脆之

連續與人無異矣予

細寫其形狀以附於

卷端 葉宗登主人



余嘗目為彙解剖法圖既及部十部未嘗
 不嗟服其精巧緻密也唯恨未見彩頁法器
 存其色形俾人親而驗實物之想者蓋有之
 獨於英採碧國錄版彪忙及白牒乙二士之各剖圖
 譜中見之桂家之社南寧一亦已視之手按其圖
 且補以他各剖諸圖又自製新圖屬徵法各屍
 每改淫其本包積年之久各剖存其圖未幾把而
 展拜之則瞞然如躬親在各剖均其丹青之妙寫
 好之志蔚然滿幅之謂之奇矣桂家奕世教育英
 才寧一蓋其選之實之欽仰哉余迫所重訂之
 辭新新書之已成入若冬思本圖而禮之則
 彼造物之奇巧自然之天樣唯而可觀點而可
 賞也乃寧一之此舉裨益豈道豈淺鮮也哉
 及頁請一亦不敢拒之記其所喜以贈文政己卯十一

月廿七西洋新元日磐石老人天樞贊質跋



Judien vóór zonder ontliedkunde
 te weten de Lieve behandelde, men
 ik het dat aller gevaarlijkst is.
 en dat gelijk is aan de blind, die
 te blinde paard 's nachts gaat,
 hier door maats de huten genes
 musters ten art's alle de huten
 endis lichaams naamskenig
 kennen.

杉田立脚跋

Den 21^{ten} September
 No 2 jaar in bevestiging
 De Wille. en verdanige
 en geheerame
 Sogita L. K. K.
 De Wille. en hulttunde
 te Wakikha.

De geroemde Heelmeester,
 En ontliedder Johan Palffyn zegt.
 Dat niet zo moeylijk is als een
 Lieve te Geneesen; Waar van men
 de oorzaak niet kent; Maar nog
 is 't moeyliker de oorzaak te weten,
 doer kennis der ontlieding end.
 Die onvergeterende komt sijn door,
 Een met waerlijk hart na.

te Jesso
 No 1819 of
 Vreugt been
 by Lee Jaat
 Gescreven
 door
 Adelbrecht van der
 Nie. Gen. d. d.
 met den
 Lijama.

宇田川玄真跋

老松道人宇田玄真書



南小栉寧一解剖存真圖卷末矣矣梅街君
問余題言速展觀之則其所畫描人身內外諸部
三腔十谷繁然備具為其大小曲直幽密隱顯色彩之
濃淡殆逼真物矣寧一曾舉西洋解剖書若干
部從其善者校讎繕寫親自臨解屍塲照燈塗抹
其不然者亡慮數十度嗚呼可謂勤也蓋聞西洋解剖
科者有以精臟象者有皮膜者有以筋骨者而精通一
身諸器者或鮮焉今此書就西哲諸子所設新圖摘精
捨粗且徵之實毫不虛飾及其詳明嚴密者迥出洋圖之
右也後生燭此書而讀新譯解剖諸說則無復勞剖
散之煩而洞視身體諸部於秋天看列宿一般寧一
故月池先生高足弟子而今於部下成一家、相及

陳善言以應之一文以卯嘉平月大觀茂損識



夫天下之君子其法則不數年而求為不肖之法則雖百世
不來也且術之不然必取刻之學又之尤者也蓋刻之學者
醫道之所宗活術之所原不先誦究焉故黃帝曰陰
曰八八之士皮肉在此外之皮重切猶而好之之死可取刻而視
之則其學亦死但其法不傳載在古經者文字詭譎故其事未明
晰而後人推擬附會於之間亦不足也王莽之畫聖義重王陽慶
掩獲善使大醫者分与巧居在剝削之重慶及臨宗崇之乃四
川刑賦於市初李亮以非醫者亦畫之使親決照攝之有方曲於
圖之微諸古經者一違者死其謂之巧居在剝削者其亦甚明
者於吾也 皇朝實曆乃山公東洋始法刑死於

實於獄中錄之以著歲志一言實醫救之理也也就其執迷先入鋼
心四套則其伎倆徒率法古理而正商而謂福執捨痺德之古者嘗
一人能學祭之蒙闡以見理者可操嘆哉豈所謂不肖其法則雖百世
不來者非於此滬此誇虛朽田先生如身西洋創刻而誤與故月池桂公
相謀數微之其屍彼之而況與此之可見其有一毫利刃者遂法
其言而曰每經刻書及後歷數十年夫人之言法述其子愈以者藉
於是世始有可實測之說而為子古之惑夫豈所謂其法不數年
而來者不肖哉而恨於未有國語之精巧者耳而少神術於其母
者豈何月也公親受刻之學乃就西洋創刻諸國華精四
華又試之其屍數十次草獲積思以茶取刻存真國可謂亦
能知其法者矣之高後以刻者法惟視海內外者其法精於
者林恭公合錄核漸天既為序且卷其以余之久從醫者先
生而學也又向書其後余厚天之愛於保夫不可解也所書而
堂間先生以應高云甫林丹之妙用心之厚則諸老先生
畫之余後何難為焉

政印仲冬望後二日

中澤居之本初奇後



雲汀高東里書

