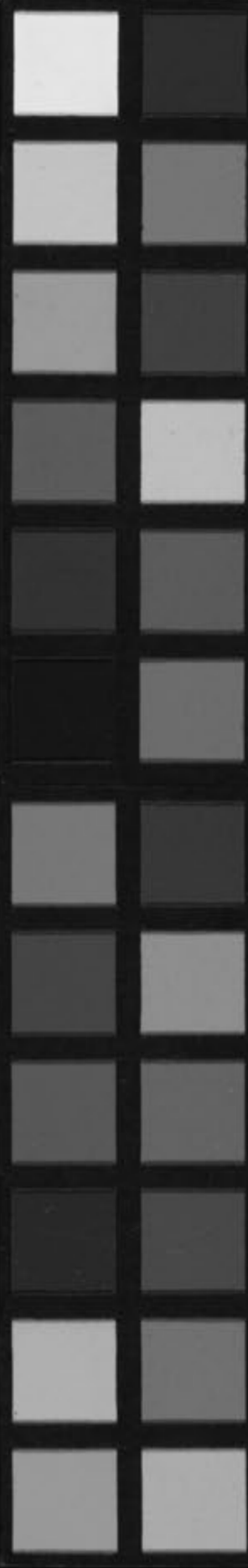


華佗先生中藏經

附內照法
上海千頃堂印行

20

22 21 20 19 18 17 16 15 14 13 12 11 10 9 8 7 6 5 4 3 2 1



Kitasato Memorial Medical Library

28 29 30 31 32 33 34 35 36 37 38 39 40 41 42 43 44 45 46 47 48 49 50 5

上海三馬路
千頃堂書局出版廣告

張介賓類經	十二本洋三元	校正溫病條辨	四本洋二角五分
葉天士醫案存真	二本洋三角	喉科紫珍集	二本洋三角
齊有堂醫案	六本洋八角	吳氏痢症雁參	二本洋四角
雷少逸醫家四要	四本洋四角	新增疔瘡要訣	二本洋三角
陸亭圃冷廬醫話	四本洋六角	<small>陳氏評批</small> 眼科銀海精微	二本洋四角
舒馳遠傷寒論	四本洋六角	校正女科輯要	二本洋二角
龐氏傷寒總病論	四本洋六角	校正外科輯要	二本洋三角
<small>傷寒微旨論 旅舍備要方</small> 合刻	一本洋一角五分	全生指迷方	一本洋二角
洪氏集驗方	二本洋四角	小兒葯症直訣	二本洋二角
王孟英溫熱經緯	四本洋二角五分	周慎齋幼科指南	二本洋四角

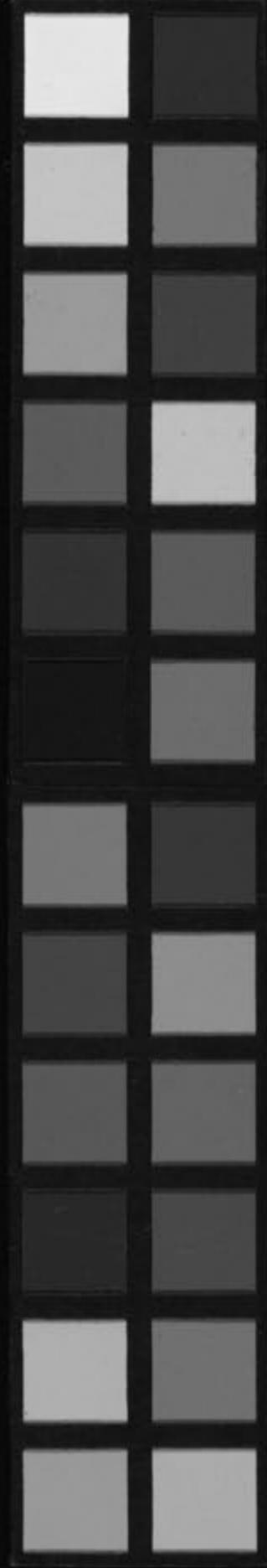
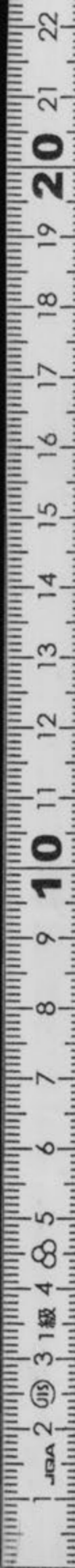
華佗先生
中藏經

蜚英書局印行

附內照法

Kitasato Memorial Medical Library

F-1
手-22



3冊

490.9
Ch-19
1

No. 2352

田 K 1



富士川文庫

997

中藏經

應靈洞主探微真人少室山鄧處中序

華先生諱佻字元化性好恬淡喜味方書多遊名山幽洞往往有所遇一日因酒息于公宜山古洞前忽聞人論療病之法先生訝其異潛逼洞竊聽須臾有人云華生在遁術可付焉復有一人曰道生性貪不憚生靈安得付也先生不覺愈駭躍入洞見二老人衣木皮頂草冠先生躬趨左右而拜曰適聞賢者論方術遂乃忘歸况濟人之道素所好為所恨者未遇一法可以施驗徒自不足耳願賢者少察愚誠乞與開悟終身不負恩首坐先生云術亦不惜恐異日與子為累若無高下無貧富無貴賤不務財賄不憚勞苦矜老恤幼為急然後可脫子禍先生再拜謝曰賢聖之語一不敢忘俱能從之二老笑指東洞云石牀上有一書函子自取之速出吾居勿示俗流宜秘密之先生時得書回首已不見老人先生懼怯離洞忽然不見雲奔雨瀉石洞摧塌既覽其方論多奇怪從茲施試效無不存神先生未六旬果為魏所戮老人之言預有斯驗余迺先生外孫也因弔先生寢室夢先生引余坐語中藏經真活人法也子可取之勿傳非人余覺驚怖不定遂討先生舊物獲石函一具開之得書一帙迺中藏經也予性拙於用復授次子思因以志其實甲寅秋九月序

中藏經 目錄

重刊中藏經自敘

嘗觀范文正曰。不為良相願為良醫。而陸宣公在忠州。亦惟手校方書。每歎古人濟世之心。先後同揆。僕幼不習醫。而濟世一念。耿耿于中。每見海內方書。則購而藏之。方之效者。珍而錄之。以為庶可濟人之急。然而古人奇方。尤以不及見為恨。且自愧不能為良醫。雖藏之多。而何所取擇乎。近遊滬上。偶得華祖師中藏經一帙。閱之。實為內經羽翼。本草津梁。司命之家。其可一日缺乎。夫醫之為術。臨病之際。變化百端。非惟以文字傳難。以言語傳亦不易矣。故古聖之為書也。寓意于不偏之經。求義于不倚之理。將令達者神而明之。存乎其人。况祖師名重當時。其術載在史傳。扁華之書。為醫者豈可廢乎。僕恐其年久湮沒。致同青囊之感。是以即付手民。重為校刊。並附內照法于后。公諸海內。聊以誌私淑前賢濟人之心于萬一云爾。
光緒六年歲在庚辰仲夏。蘭阜山樵舜山徐沛自書于滬上客次。

中藏經目錄

卷上

人法於天地論第一

陰陽大要調神論第二

生成論第三

陽厥論第四

陰厥論第五

陰陽否格第六

寒熱論第七

虛實大論第八

上下不甯第九

脈要論第十

五色脈論第十一

脈病內外證訣第十二

生死要論第十三

病有穴恠第十四

水法有六第十五

火法有六第十六

風中有五生五死第十七

積聚癥瘕雜蟲第十八

勞傷論第十九

傳尸第二十

論五臟六腑寒熱虛實死生逆順之法第二十一

論肝臟虛實寒熱生死逆從脈證之法第二十二

論膽虛實寒熱生死脈證之法第二十三

論心臟虛實寒熱生死逆順脈證之法第二十四

論小腸虛實寒熱生死逆順脈證之法第二十五

論脾虛實寒熱生死逆順脈證之法第二十六

卷中

論胃虛實寒熱生死逆順之法第二十七

論肺臟虛實寒熱生死逆順之法第二十八

論大腸虛實寒熱生死逆順之法第二十九

論腎臟虛實寒熱生死逆順之法第三十

論膀胱虛實寒熱生死逆順之法第三十一

論三焦虛實寒熱生死逆順之法第三十二

論痺第三十三

論氣痺第三十四

論血痺第三十五

論肉痺第三十六

論筋痺第三十七

論骨痺第三十八

論治中風偏枯之法第三十九

論五疔狀候第四十

論癰瘡第四十一

論脚弱狀候不同第四十二

論水腫脈證生死疾第四十三

論淋瀝小便不利第四十四

古之與今有餌得火者第四十五

論三痞並方第四十六

辨上痞候並方

辨中痞候並方

辨下痞候並方

論療治有下汗吐補交錯致於死候第四十七

論診雜病必死候第四十八

察聲色形證決死法第四十九

藥方

曼應丸

大靈洽傳尸明目丹

解勞生肌進食治血養心地黃煎圓

癥瘕

通氣阿魏圓方

諸氣不通胸背痛結塞悶亂宜服醉仙丹治偏枯不遂皮膚不仁

破黃七神丹

暴喘欲死方

暴喘喉閉氣欲絕

駐顏長算百補病交藤圓

瘡方通神乳香膏

一切氣漏麝香圓

治厥陰面目俱青心下硬四肢冷細而欲絕破棺散

治陽厥發狂將成疽俗腸湯

起卒死救生丹

脾厥吐瀉霍亂

治心脾卒痛不忍

左慈真人千金地黃煎

太上延年萬勝追魂散治勞瘦垂死方

葛玄真人百補交精圓

扁鵲玉壺丸

療百病延壽酒

解一切毒玉霜圓

三疝吐血黃疽三黃丸

救百物入咽喉欲死方

三茱丸治小腸氣痛

金鈴丸治小腸氣一服立愈

燒肝散治久年差心勞日瘡

補心丹治因驚失心或因思慮過當心氣不寧狂言妄語叫呼奔走

椒紅圓治嗽不止及補中益氣進食

確砂圓消積温中順氣治風痰利胸膈尤治傷生冷嘔逆泄瀉

強中圓治氣消食益脾胃進飲食

養胃丹治脾胃不和全不思飲食中脘停寒嘔逆惡心臟寒泄痢腸痛腸鳴常服温中

五火散治男子婦人脾胃停滯

立效可亂服瀉水等藥以下行步氣奔狀

香芎痛古鄉切頭風

頭面四肢悉腫心腹脹滿上氣促急胸膈煩

口水病先服此藥能疎理脾氣消退虛

所患愈甚此藥平良無毒多服不妨

再甦丹治骨節疼痛語言不正行步艱難手足掉搖拽沉香飲子治痞氣升降

陰陽

礞石丸治脾積滯氣酒食所傷飲食不化惡心嘔逆胸膈不快不思飲食胸腹

脹滿臍脇有塊心脾冷痛口吐酸水停飲冷痰痲癩癢發痛無度翻胃轉

食而黃瘦乏四肢頭面浮腫臟腑不調裏急後重及十膈氣虛中有積婦人

血氣塊硬悉皆主之

紫沉消積丸

五勝散治四時傷寒冒風身熱頭痛昏倦寒痰咳嗽及中滿傷寒三日以前服

無不效

治傷寒咳逆噎汗尋常亦可服

如聖散治一切無異色瘡腫消毒並閃眇折傷接骨定痛活養血脈已破者不

可用

卷下

治惡瘡發背

神效乳香膏治一切瘡腫生肌止痛名金露

金屑丸亦名黃圓子治傷風頭痛肌熱大效

白散子治發背候取下毒無次用清涼膏貼之

清涼膏治發背等先用白散子取之次用此藥貼之

妙應膏治疥癬

治惡瘡金瘡刀斧傷見血方

治嵌甲累效

治惡瘡疥癬

佛手膏治膿窠瘡神效

治發背一切癰疽金石藥毒發

貼瘡白膏藥

接骨散治折傷

治金瘡妙方

治內損吐血

越桃散治下血及血痢

炙肝散逐胃中風邪益脾進食凡人虛弱用補藥日久漸至瘦損食少倦怠大

便頻數泄漏服此無不取效妙

地黃散牢牙去齒病

治牙痛神驗

治牙痛及馬疔

治風氣攻注牙齒腫痛

治喉閉及腫痛

絳雪治喉閉

碧雲治口瘡如咽喉痛腫即含化

烏龍散治骨槽風牙根腫有奇功

治口瘡

治喉閉牙關不開者

白龍散治風毒赤爛眼眶倒睫冷熱不淚止滴水和為雞頭大圓子亦得

清中湯治暑氣中渴

皂角散治五腫腸風瀉血下痢糞前有血號外痔糞後有血號內痔大腸不收

號脫肛穀道四面有努肉如爛號舉痔頭上有孔號漏竝治之

白龍散治消渴

神驗柴胡散治大人小兒骨熱夜間如蒸甚者不過十數日見效

聖餅子治咯血

治產後惡心

艾煎圓治婦人經脈不止

治血山崩甚者

治產後發熱無憂散

治腫毒

治大人小兒偏墜服訖以石壓之

神應烏玉丹治丈夫婦人久新腸風痔瘻着狀頭痛不可忍者服此藥不過三

四次便見功效初得此疾發痒或疼穀道周回多生硬核此是痔如破是瘻

只下血是風皆因酒色氣風食五事過度即成此疾人多以外醫塗治病在

腸內有蟲若不去根本其病不除此藥的有神效不可細述

治小兒孀

常山湯治妊娠患瘧

常山湯治同前

鐵罩散安胎如神

失笑膏治婦人產後血不快刺痛等症

催生治危急神效

白朮丸治小兒白瀉

木香丸治小兒喫食太早遂成疳疾腹脹疳瀉及釀肚等病

玉柱杖散治小兒疳瘦

沉香養脾丸

佛手膏治眼生翳膜並努肉赤脈攀睛翳暈冷熱淚下及眼眶赤爛等方

治小兒乳癖胸腹高喘急吐乳方

神朮散治傷風頭痛聲重

理大腸一切下血

治婦人懷妊多墮方

花紅散治惡瘡大效方

治喉閉

治腸風下血

治一切癰疽地黃膏兼治毒蟲所傷

萬全金花散理發背疽瘡疼痛不可忍者凡腫在脊骨邊根株如椀盞大上面

有細頭子如粟米粒白色其間亦有如石榴子者即疽瘡也

治陰瘡

治吹爛

治風痰眩暈二烏丸

治風癩

治風虫牙

木香餅子

治瘰癧

貼已破者

金瘡藥

神仙眼藥並種空青法

種空青法

治胞損小便不禁

治喘嗽上氣

蒲葍葉治一切肺喘劇甚者效如神

治蛇傷

換骨丹治一切卒中手足頑麻腰膝沉重左癱右瘓截四時傷寒婦人血刺產後每一粒酒一盞碎搥浸至夜溫動化散臨睡和滓服小兒驚搐米飲化半丸

作膏法

治痢疾神效香粟飲子

治爛眶風眼

華佗內照法附

中藏經目錄終

華佗中藏經

目錄

七

中藏經卷上

漢華佗元化撰

上虞徐舜山重校

人法於天地論第一

人者上稟天下委地陽以輔之陰以佐之天地順則人氣泰天地逆則人氣否是以天地有四時五行寒暄動靜其變也喜為雨怒為風結為霜張為虹此天地之常也人有四肢五臟呼吸寤寐精氣流散行為榮張為氣發為聲此人之常也陽施於形陰慎於精天地之同也失其守則蒸熱發否而寒生結作癭瘤陷作癰疽盛而為喘減而為枯彰而面部見於形體天地通塞一如此矣故五緯盈虧星長差忒日月交蝕彗孛飛走乃天地之灾怪也寒暄不時則天地之蒸否也土起石立則天地之癰疽也暴風疾雨則天地之喘乏也江河竭耗則天地之枯焦也鑒者決之以藥濟之以針化之以道佐之以事故形體有可救之病天地有可去之灾人之危厄死生稟於天地陰之病也來亦緩而去亦緩陽之病也來亦速而去亦速陽生於熱熱而舒緩陰生於寒寒則急寒邪中於下熱邪中於上飲食之邪中於中人之動止本乎天地知人者有驗於天知天者必有驗於人天合於人人法於天見天地逆從則知人衰盛人有百病病有百候候有百變皆天地陰陽逆從而生苟能窮究乎此如其神耳

按內經無金匱論至真要而論有為兩篇者今致其兩篇無此文正見陰陽應象五運六氣大論兩篇又致此上下篇或云金匱或云大要論而致內經有無其文者蓋上古之內經有脫字又致素問舊篇目

陰陽大要調人論第二

天者陽之宗地者陰之屬陽者生之本陰者死之基天地之間陰陽輔佐者人也得其陽者生得其陰者死陽中之陽為高真陰中之陰為幽鬼故鍾於陽者長鍾於陰者短多熱者陽之主多寒者陰之根陽務其上陰務其下陽行也速陰行也緩陽之體輕陰之體重陰陽平則天地和而人氣寧陰陽逆則天地否而人氣厥故天地得其陽則炎熾得其陰則寒凜陽始於子前末於午後陰始於午後末於子前陰陽盛衰各在其時更始更末無有休息人能從之亦智也金匱曰秋首養陽春首養陰陽勿外閉陰勿外侵火出於木水生於金水火通濟上下相尋人能循此永不湮沈此之謂也嗚呼凡愚豈知是理舉止失宜自致其罹外以風寒暑濕內以飢飽勞役為敗欺殘正體消亡正神縛絆其身死生告陳殊不知脈有五死氣有五生陰家脈重陽家脈輕陽病陰脈則不永陰病陽脈則不成陽候多語陰症無聲多語者易濟無聲者難榮陽病則旦靜陰病則夜盛陰陽運動得時而行陽虛則暮亂陰虛則朝爭朝暮交錯其氣厥橫死生致理陰陽中明陰氣下而不上曰斷絡陽氣上而不下曰絕輕陰中之邪曰濁陽中之邪曰清火來坎戶水到離扃陰陽相應方乃和平陰不足則濟之以水母陽不足則助之以火精陰陽濟等各有攀陵上通三寸曰陽之神路下通三寸曰陰之鬼程陰常宜損陽常宜盈居之中者陰陽勻停是以陽中之陽

生成論第三

天仙賜號陰中之陰下鬼持名順陰者多消滅順陽者多長生逢斯妙趣無所不靈陰陽者天地之樞機五行者陰陽之終始非陰陽則不能為天地非五行則不能為陰陽故人者成於天地敗於陰陽也由五行逆從而生焉天地有陰陽五行人有血脈五臟五行者金木水火土也五臟者肺肝心腎脾也金生水水生木木生火火生土土生金則生成之道循環無窮肺生腎腎生肝肝生心心生脾脾生肺上下榮養無有休息故金匱至真要論云心生血血為肉之母脾生肉肉為血之舍肺屬氣氣為骨之基腎應骨骨為筋之本肝系筋筋為血之源五臟五行相成相生晝夜流轉無有始終從之則吉逆之則凶天地陰陽五行之道中含於人人得者可以出陰陽之數奪天地之機悅五行之要無終無始神仙不死矣

陽厥論第四

驟風暴熱雲物飛颺晨晦暮晴夜炎晝冷應寒不寒當雨不雨水竭土壤時歲大旱草木枯悴江河乏澗此天地之陽厥也暴壅塞忽喘促四肢不收二腑不利耳聾目盲咽乾口焦唇舌生瘡鼻流清涕頰赤心煩頭昏腦重雙睛似火一身如燒素不能者乍能素不欲者乍欲登高歌笑棄衣奔走狂言妄語不辨親疎發躁無度飲水不休胸膈膨脹腹與脇滿悶背疽肉爛煩潰消中食不入胃水不穿腸驟腫暴滿叫呼

亦未見其篇目

按活字流也按深與水清也

昏冒不省人事疼痛不知去處此人之陽厥也陽厥之脈舉案有力者生絕者死

陰厥論第五

飛霜走雹朝昏暮靄雲雨飄緲風露寒冷當熱不熱未寒而寒時氣霹靂泉生田野山摧地裂土壞河溢月晦日昏此天地之陰厥也暴啞卒寒一身拘急四肢拳攣唇青面黑目直口噤心腹滿痛頭頷搖鼓腰脚沈重語言蹇澁上吐下瀉左右不仁大小便活吞吐酸淥悲憂慘戚喜怒無常者此人之陰厥也陰厥之脈舉指弱按指大者生舉按俱絕者死一身悉冷額汗自出者亦死陰厥之病過三日不治

陰陽否格論第六

陽氣上而不下曰否陰氣下而不上亦曰否陽氣下而不上曰格陰氣上而不下亦曰格否格者謂陰陽不相從也陽奔於上則燔脾肺生其疽也其色黃赤皆起於陽極也陰走於下則冰腎肝生其厥也其色青黑皆發於陰極也疽為黃疽也厥為寒厥也由陰陽否格不通而生焉陽燔則治以水陰厥則助以火乃陰陽相濟之道耳

寒熱論第七

人之寒熱往來者其病何也此乃陰陽相勝也陽不足則先寒後熱陰不足則先熱後寒又上盛則發熱下盛則發寒皮寒而燥者陽不足皮熱而燥者陰不足皮寒而寒者陰盛也皮熱而熱者陽盛也熱發於下則陰中之陽邪也發熱於上則陽中之

陽邪也寒起於上則陽中之陰邪也寒起於下則陰中之陰邪也寒而頰赤多言者陽中之陰邪也熱而面青多言者陰中之陽邪也寒而面青多言者陰中之陰邪也若不言者不可治也陰中之陰中者一生九死陽中之陽中者九生一死陰病難治陽病易醫診其脈候數在上則陽中之陽也數在下則陰中之陽也遲在上則陽中之陰也遲在下則陰中之陰也數在中則中熱遲在中則中寒寒用熱取熱以寒攻之陰也遲在下則陰中之陰也數在中則中熱遲在中則中寒寒用熱取熱以寒攻逆順之法從乎天地本乎陰陽也天地者人之父母也陰陽者人之根本也未有不從天地陰陽者也從者生逆者死寒之又寒熱之又熱者生金匱大要論云夜發寒者從夜發熱者逆晝發者熱從晝發寒者逆從逆之兆亦在乎審明

虛實大要論第八

病有臟虛臟實腑虛腑實上虛下實下虛下實狀各不同宜深消息腸鳴氣走足冷手寒食不入胃吐逆無時皮毛憔悴肌肉皺皴耳目昏塞語聲破散行步喘促精神不收此五臟之虛也診其脈舉指而活按之而微看在何部以斷其臟也又按之沈小弱微短濡軟濡俱為臟虛也虛則補益治之常情耳飲食過多大小便難胸膈滿悶肢節疼痛身體沈重頭目昏眩脣舌腫脹咽喉閉塞腸中氣急皮肉不仁暴生喘乏偶作寒熱瘡疽並舉悲喜時來或自痿弱或自高強氣不舒暢血不流通此臟之實也診其脈舉按俱盛者實也又長浮數疾洪繁弦大俱曰實也看在何經而斷其

時當作

臟也。頭疼目赤皮熱骨寒手足舒緩血氣壅塞丹瘤更生咽喉腫痛輕按之痛重按之快。食飲如故曰腑實也。診其脈浮而實大者是也。皮膚搔癢肌肉腫脹食飲不化大便滑而不止。診其脈輕手按之得滑重手按之得平。此乃腑虛也。看其在何經而正其時也。胸膈痞滿頭目碎痛飲食不下。腦項昏重咽喉不利涕唾稠黏。診其脈左右寸口沈結實大者上實也。頰赤心怯舉動顛慄語聲嘶夏唇焦口乾喘乏無力面少顏色頤頰腫滿。診其左右寸脈弱而微者上虛也。大小便難飲食如故腰脚沈重臍腹疼痛。診其左右手脈尺中脈伏而澁者下實也。大小便難飲食進退腰脚沈重如坐水中行步艱難氣上奔衝夢寐危險。診其左右尺中脈滑而澁者下虛也。病人脈微澁短小俱屬下虛也。

上下不寧第九

脾病者上下不寧何謂也。脾上有心之母下有肺之子。心者血也屬陰肺者氣也屬陽。脾病則上母不寧母不寧則為陰不足也。陰不足則發熱又脾病則下子不寧子不寧則為陽不足也。陽不足則發寒脾病則血氣俱不寧血氣不寧則寒熱往來無有休息故脾如瘧也。謂脾者土也心者火也肺者金也火生土土生金故曰上有心母下有肺子脾居其中病則如斯耳他臟上下皆法於此也。

脈要論第十

脾當作

脈者乃氣血之先也。氣血盛則脈盛氣血衰則脈衰氣血熱則脈數氣血寒則脈遲氣血微則脈弱氣血平則脈緩又長人脈長短人脈短性急則脈急性緩則脈緩反此者逆順此者從之也。又諸數為熱諸遲為寒諸緊為痛諸浮為風諸滑為虛諸伏為聚諸長為實諸短為虛又短澁沈遲伏皆屬陰數滑長浮緊皆屬陽陰得陰者從陽得陽者順違之者逆陰陽消息以經而處之假令數在左寸得之浮者熱入小腸得之沈者熱入心餘可從之。

五色脈論第十一

面青無右關脈脾絕木尅土面赤無右寸脈肺絕火尅金面白無左關脈肝絕金尅木面黃無左尺脈腎絕土尅水面黑無左寸脈心絕水尅火五絕者死凡五絕當時即死非其時則半歲死耳五色雖見而五脈不見即非死者矣。

脈病外內證決第十二

病風人脈緊數浮沉有汗出不止呼吸有聲者死不然則生。病氣人一身悉腫四肢不收喘無時厥逆不濕脈候沈小者死浮大者生。病勞人脫肛骨肉相失聲散嘔血陽事不禁夢寐交侵呼吸不相從晝涼夜熱者死吐膿血者亦死其脈不數有根者及頰不赤者生病腸澀者下膿血病人脈急皮熱食不入腹脹目瞪者死或一身厥冷脈沈細而不生者亦死食如故脈沈浮有力而不絕者生病熱人四肢厥脈弱

濕當作
温
暑按身
熱下疑
脫脈小
身寒脈
五字大
字下疑

脫瘦人
脈或四
字

按漸字
本作病
聲散
也與
義同
法或道

按強中
證莖長
與或不
自出病
也又下
文六卷
有強中
義與此
義不同

不欲見人食不入利下不止者死食入四肢溫脈大語狂無睡者生病寒人狂言不寐身冷脈數喘息目直者死脈有力而不喘者生陽病人精神顛倒寐而不惺言語失次脈候浮沈有力者生及食不入胃不定者死久病人脈大身瘦食不充腸言如不病坐卧困頓者死若飲食進退脈小而有力言語輕澀額無黑氣大便結澀者生凡陽病陰證陰病陽證身熱大肥人脈衰上下交變陰陽顛倒冷煖相乘皆屬不吉從者生逆者死治藥之證宜為詳悉耳

生死要論第十三

不病而五行絕者死不病而性變者死不病而暴語妄者死不病而暴不語者死不病而喘息者死不病而強中者死不病而暴目盲者死不病而暴腫滿者死不病而大便結者死不病而暴無脈者死不病而暴昏冒如醉者死此內外先盡故也逆者即死順者二年無有生者也

論病有灾恠論第十四

病者有灾恠何如也病者應寒而反熱應熱而反寒應吐而不吐應瀉而不瀉應汗而不汗應語而不語應寐而不寐應水而不水皆屬灾恠也此乃五臟之氣不相隨從而致之以四逆者不治四逆謂主客運氣俱不得時也

水法有六第十五

病起於六腑者陽之系也陽之發也或上或下或內或外或反在其中行之極也有能歌笑者有能悲泣者有能奔走者有能呻吟者有自委曲者有自高賢者有寐而不寐者有不能言而聾昧者各各不同皆生於六腑也喜其通者因以通之喜其塞者因以塞之喜其水者以水濟之喜其冰者以冰助之病者之樂喜好勿違背亦不可強抑之也如此從隨則十生其十百生其百疾無不愈耳

火法有六第十六

病起於五臟者皆為陰之所屬其法也或偏枯或痿厥或外寒而內熱或外熱而內寒或心腹脹滿或手攣拳或口眼不正或皮膚不仁或行步艱難或身體強硬或吐瀉不息或疼痛未寧或暴無語或久無音綿綿默默狀若死人如斯之候備出於陰陰之盛也陽必不足陽之盛也陰必不盈故前論云陽不足則助之以火精陰不足則濟之以水母者是也故喜其汗者汗之喜其溫者溫之喜其熱者熱之喜其火者火之喜其湯者湯之喜其汗溫熱火湯亦在其宜又勿強之如是則萬全其萬水火之法真陰陽也治救之道當詳明矣

風中有五生五死第十七

風中有五者謂心肝脾肺腎五臟之中其言生死各不同心風之狀汗自出而好偃仰卧不可轉側語言狂妄者生宜於心俞灸之若唇面青白黃黑赤其色不足眼眶

道當作
通不
按不
則下
死矣
字二

動不休。心絕者不可救。過五日即死矣。肝風之狀。青色圍目。額坐不得。倨偻者可治。若喘目直唇面俱青者死。肝風宜於肝俞灸之。脾風之證。一身黃。腹大而滿。不嗜食。四肢不收。或可治者。手足不青。而面黃。不然則脾風宜於脾俞灸之。腎風者。腰脚痛。重視。脇下未生黃點者可治。不然則死矣。腎風宜灸腎愈也。肺風者。胸中氣滿。冒昧汗出。鼻不聞香臭。喘而不得卧者可治。若失血及妄言者不可治。七八日死。肺風宜於肺俞灸之。凡診其風脈。滑而散者風也。緩而大。浮而緊。軟而弱。皆屬風也。又風之病。鼻下赤黑。相兼吐沫。身直者七日死。又中風人口噤。筋急。脈遲者生。脈急而數者死。又心脾俱中風。即舌強不能言者也。肝腎中風。則手足不遂。風之厥。皆由中於四時不從之氣。故為病焉。有癩疹者。有偏枯者。有失音者。有惡節者。有癩厥者。有疼痛者。有聾聵者。有瘡癩者。有脹滿者。有喘乏者。有赤白者。有青黑者。有癢痒者。有狂妄者。皆起於風也。其脈浮虛者。自虛而得之。實大者。自實而得之。強緊者。汗出而得之。喘乏者。飲酒而得之。癩厥者。自勞而得之。手足不遂者。言語蹇失者。房中而得之。癩疹者。自痺濕而得之。惡節疼痛者。因醉犯房而得之。聾盲瘡癩者。自五味飲食。冒犯禁忌而得之。十端萬狀。莫離於五臟六腑而生矣。所使之候。配以此耳。

積聚癥瘕雜蟲第十八

積聚癥瘕雜蟲者。皆五臟六腑真氣失而邪氣並。遂乃生焉。久之不除也。或聚或積。

或癥或瘕。或變或蠱。其狀各異。有能害人者。有不能害人者。有為病緩者。有為病速者。有疼者。有痒者。有生頭足者。有如杯塊者。勢類不同。蓋因內外相感。真邪相犯。氣血薰搏。交合而成。或積者。系於臟。聚者。系於腑。癥者。系於氣。而瘕者。系於血。蠱者。血氣食物相感。而化之。積有五。聚有六。癥有十二。瘕有八。蠱有九。其名不等。積者。心肝脾肺腎之五名。聚者。大腸小腸膽胃膀胱三焦之六名。癥有勞氣冷熱虛實風濕食藥思憂之十二名。瘕有青黃燥血脂狐蛇蠱之八名。九蟲有伏虵白肉肺胃赤弱蛭之九名也。為病之說出於諸論。治療之法。皆具於後。

勞傷論第十九

勞者。勞於神氣。傷者。傷於形容。飢飽過度。則傷脾。思慮過度。則傷心。色慾過度。則傷腎。起居過度。則傷肝。喜怒悲愁過度。則傷肺。又風寒暑濕。則傷於外。飢飽勞役。則敗於內。晝感之。則病榮。夜感之。則病衛。榮衛經行。內外交運。而各從其晝夜。始勞於一。一起於二。二傳於三。三通於四。四干其五。五復犯一。一至於五。邪乃深。真氣自失。使人肌肉消。神氣弱。飲食減。行步難。及其如此。則雖有命。亦不能生也。故調神氣論曰。調神氣。戒酒色。節起居。少思慮。薄滋味者。長生之大端耳。診其脈。甚數甚急。甚細甚弱。甚微甚濕。甚滑甚短。甚長甚浮。甚沈甚緊。甚弦甚洪。甚實。皆生於勞而傷也。

傳尸第二十

按傳字
作他亦
可也
濕當作
壽或症

靈樞脾
作痺大

急作太
甚大甚
作微大
痺靈樞

堅當作

按玄水
詳見下
文四卷
水腫論

傳尸者非為一門相染而成也。人之血氣衰弱，臟腑虛羸，中於鬼氣，因感其邪，遂成其疾。其候咳嗽不止，或胸膈脹悶，或肢體疼痛，或肌膚消瘦，或飲食不入，或吐利不定，或吐膿血，或嗜水漿，或好歌詠，或愛悲愁，或顛風發歇，或便溺艱難，或因酒食而過，或因風雨而來，或問病而得，或朝走暮遊而得，或因氣聚，或因血行，或露卧於田野，或偶會於園林，鍾此病死之氣，染而為疾，故曰傳尸也。治療之方，備於篇末。

論五臟六腑寒熱虛實死生逆順之法第二十一

夫人有五臟六腑，虛實寒熱，死生逆順，皆見於形證脈氣。若非診察，無由識也。虛則補之，實則瀉之，寒則溫之，熱則涼之，不虛不實，以經調之。此乃良醫之大法也。其餘脈證具於篇末。

論肝臟虛實寒熱死生逆從脈證之法第二十二

肝者，與膽為表裏，足厥陰少陽是其經也。王於春，春乃萬物之始生，其氣嫩軟虛而寬，故其脈弦軟，不可發汗，弱則不可下，弦長曰平，反此曰病。脈虛而弦則為太過，病在外，太過則令人善忘，忽忽眩冒，實而微則為不足，病在內，不及則令人胸脇脹滿。大凡肝實引兩脇下痛，喜怒虛則如人將捕之，其氣逆則頭痛，耳聾頰赤，其脈沈而急，浮而急亦然。主脇肢滿，小便難，頭痛眩，其脈急甚，惡言，微急氣在脇下，緩甚嘔逆，微緩主脾，天急內癰吐血，天甚筋痺，小甚多飲，微小消痺，滑甚則頰疝，微滑遺溺，滑甚流飲，微滑癢癢。又肝之積氣在脇，久不去，發咳逆，或為瘧疾也。虛則夢化草茸，茸實則夢山林茂盛，肝病旦喜晚甚，夜靜，肝病則頭痛目眩，肢滿囊縮，小便不通，十日死。又身熱惡寒，四肢不舉，其脈當弦長而急，反短溢乃金尅木，十日死不治。又肝中寒則兩臂不舉，舌本燥，多太息，胸中痛不能轉側，其脈左關上遲而溢者是也。肝中熱則喘滿多怒，目疼腹脹，不嗜食，所作不定，睡中驚怖，眼赤視不明，其脈左關陰實者是也。肝虛冷則脇下豎痛，目盲臂痛，發寒如瘧狀，不欲食，婦人月水不來，氣急其脈左關上沈而弱者，是也。

論膽虛實寒熱死生脈證之法第二十三

膽者，中清之府也。號曰將軍，決斷出於此。馬能喜怒，剛柔與肝為表裏也。足少陽是其經也。虛則傷寒，寒則恐畏，頭眩不能獨卧，實則傷熱，熱則驚怖，精神不守，卧起不寧。又玄水發其根在膽，又肝厥不已，傳邪入膽，嘔清汁，又膽有水，則從頭腫至足也。又膽病則口苦太息，嘔宿汁，心中澹澹，恐人將捕之，咽中介介然數唾。又膽脹則口苦，舌下痛太息，邪氣客於膽，則夢闔訟，其脈診在左關上浮而得之者，是其部也。膽實則熱，精神不守，膽熱多睡，膽冷則無眠，又關上脈陽微者，膽虛，陽數者，膽實，陽虛者，膽絕也。

論心臟虛實寒熱死生逆順脈證之法第二十四

手少陰
下疑脫
字太陽二

按倨字
內經難
經作居

按大甚
當作大
甚

心者臟之尊號帝王之稱也。與小腸為表裏神之所舍。又生血屬於火。王於夏。手少陰是其經也。凡夏脈鉤來盛去衰。故曰鉤。反此者病。來盛去亦盛為太過。病在外。來衰去盛為不足。病在內。太過則令人熱而骨痛。口瘡舌焦。引水不及。則令人煩燥。上為欬唾。下為氣泄。其脈來如連珠如循琅玕曰平脈。來累累連屬其中微曲曰病。來前曲後倨如操帶鉤曰死。又思慮過多。休惕傷心。心傷神失。神失則恐懼。又心痛。手足寒過五寸。則旦得夕死。夕得旦死。又心有水氣。則身腫不得臥。煩燥。心中風。則翁翁發熱。不能行。主饑而不食。食則吐。嘔。夏心王。左寸脈洪浮大而散曰平。反此則病。若沈而滑者。水尅火。十死不治。弦而長者。木來歸子。其病自愈。緩而大者。土入火。微邪相干無所害。心病則胸中痛。四肢滿脹。肩背臂膊皆痛。虛則多悸。惕然無眠。胸腹及腰背引痛。喜悲時眩仆。心積氣久不去。則憂煩。心中疼。喜笑不息。夢火發。心氣盛。則夢喜笑。恐畏。邪氣客於心。則夢煙火。心脹則短氣。夜卧不寧。懊懷腫氣來往。腹中熱。喜水涎出。心病則日中慧。夜半甚。平旦靜。又左寸脈大則手熱赤腫。太甚則胸中滿而煩。澹澹面赤目黃也。心病則先心痛。而咳不止。關膈不通。身重不已。三日死。心虛則畏人。瞑目欲眠。精神不倚。魂魄妄亂。心脈沉小而緊。浮氣喘。若心下氣堅。不下。喜咽唾。手熱煩滿。多忘太息。此得之思慮太過。其脈急甚。則瘵瘵。微急。心中痛引。腰背痛。不下食。太緩。則發狂笑。微緩。則吐血。太甚。則喉閉。微大。則痛引背。多淚。小甚。

瘵瘵消
脾心疾
作心疾
腹鳴作
腹下疑
言下疑
脫微疑
病診疑
樞云微
潘為血
滋維厥
耳鳴厥
疾按煩
可作煩
跡之跡

言語下
疑有闕
文上疑
脫與字
太陽上
疑脫手
按下文
水腫論

則噦微小。則消溲滑。甚則為渴。微滑則心疾。引臍腹。噦溢甚。瘖不能言。又心脈搏堅。而長生。強舌不能語。軟而散。當懼。快不食也。又急則心疝。臍下有病形。煩悶少氣。大熱上煎。又心病狂言。汗出燥身厥冷。其脈當浮而大。反沈濡而滑。其色當赤。反黑者。水尅火。十死不可治也。又心積沈而空。空然上下往來無常處。病胸滿悸。腰腹中熱。煩赤咽喉乾燥。掌熱甚。則嘔。春瘥冬甚。宜急療之。止於旬日也。又赤黑色。入口必死。也。面目赤黃。亦死。赤如血。亦死。又憂喜思慮太過。心氣內去。其色反和。而感者。不出十日死。扁鵲曰。心絕一日死。色見凶多人。雖健敏名為行尸。一歲之中。禍必至矣。又其人語聲前寬而後急。後語不接前聲。其聲濁惡。其口不正。冒喜笑。此風入心也。又心傷則心壞。為水所乘。身體手足不遂。背節解舒。緩不自由。下利無休。此疾急宜治之。不治十死。又笑不待呻。而後憂。此水乘火也。陰系於陽。陰起陽伏。伏則生熱。熱則生狂。冒昧亂妄。言語錯誤。不可採問。心已損矣。扁鵲云。其人唇口赤色可治。青黑則死。又心瘡則煩而後渴。翁翁然發熱也。其脈浮緊而大者是也。心氣實則小便不利。腹滿身熱。而重溫溫。欲吐吐而不出。喘息急不安卧。其脈左寸口與人迎皆實大者。是也。心虛則恐懼多驚。憂思不樂。胸腹中若痛。言語顛慄。惡寒恍惚。面赤目黃。喜劬診其脈左右寸口兩虛而微者是也。

論小腸虛實寒熱生死逆順脈證之法第二十五

華佗中藏經 卷上

腎水者 也 小腸二 字當作 小腸 臟當作 慎則字 疑則字 固當作 多當作 脾當作 按靈樞 云心者 五臟六 腑之大 主也精 神之所 舍也其 藏堅固 邪非能 容也心 之則傷 傷則神 神去則 死矣故 諸邪之

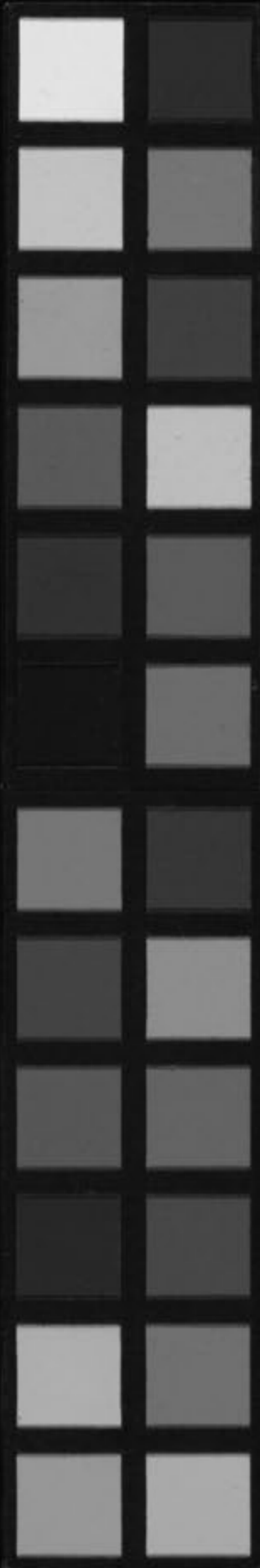
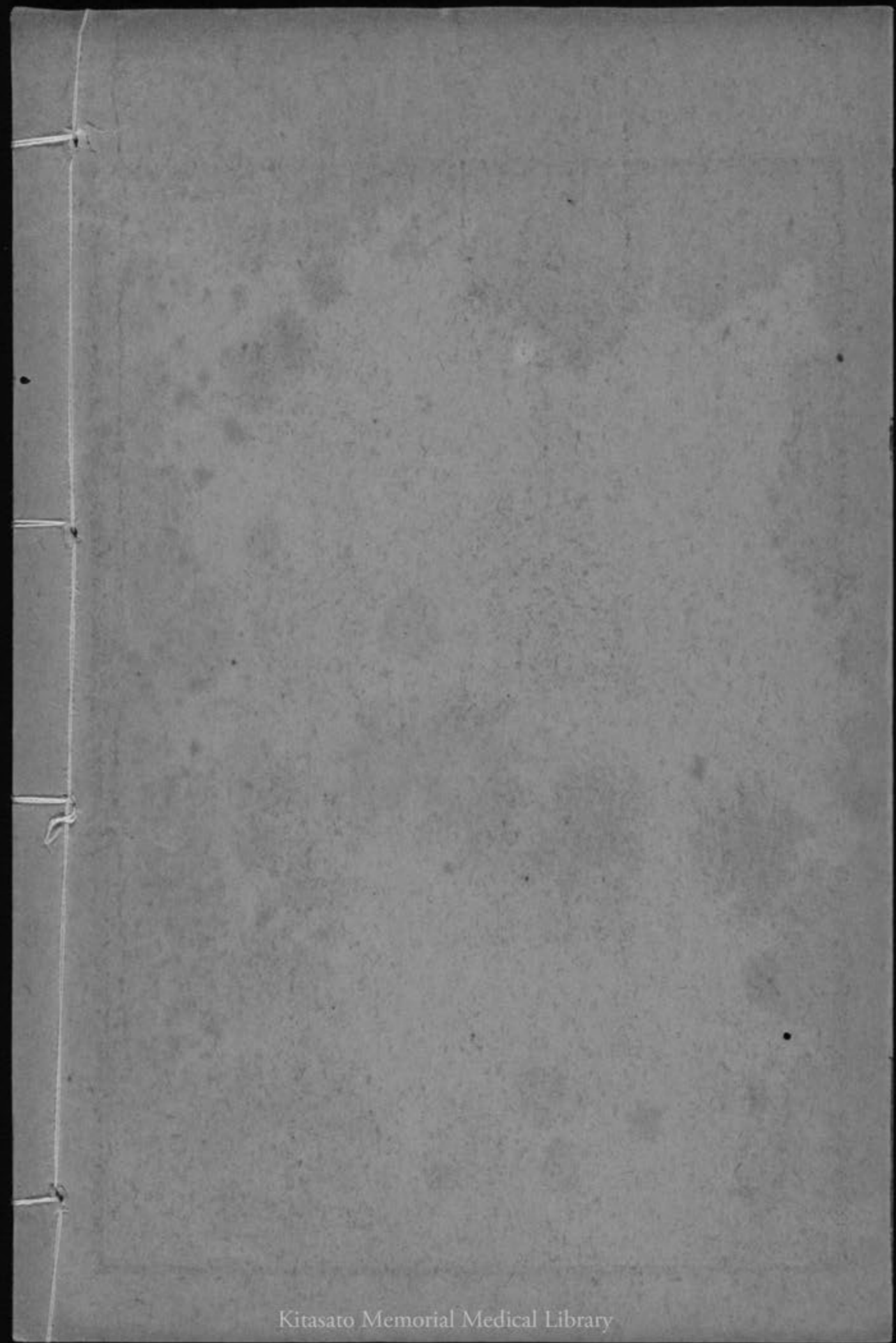
在於心 者皆在 於心之 色路之 足太陽 下脫二 陽明二 元氣之 下疑有 缺文在 太過在 外素問 作曰太 過病在 舉足素 問作難 舉足 陳素問 李而得 者皆作 較而滑 按太甚 二字可 大甚 潰靈樞 作遺

小腸者受盛之腑也。心為表裏也。太陽是其經也。心與小腸絕者六日死。絕則髮直如麻。汗出不已。不得屈伸者是也。又心病久則傳小腸。小腸效則氣效一齊出也。小腸實則傷熱。熱則口瘡。虛則傷寒。寒則泄膿血。或泄黑水。其根在小腸。又小腸寒則下腫重。熱久不出。則漸生痔疾。若積多發熱。則上病。若氣多發冷。則腰下重。食則窘迫而難。是其候也。小腹脹則小腹膜引指疼。厥則邪入小腸。則夢聚並色中。或咽痛。領腫不可回首。肩如杖。脚如折。又黃帝曰。心也者神之舍也。其臟周密而不傷。傷則神去。神去則身死矣。故人心多病。病即死不可治也。小腸受病也。又左手寸口陽絕。則無小腸也。六日死。病則臍脾小。腹中有疝瘕也。右手寸口實大也。小腸實也有熱。小便赤澀。又實口瘡身熱去來。心中煩滿。體重。又小腸主於舌之官也。和則能言。而機關利健。善別其味也。虛則左寸口脈浮而微。軟弱不禁。按病驚狂。無所守下。空空然不能語者是也。

論脾虛實寒熱生死逆順之法第二十六

脾者土也。諫議之官。主意與智消磨。五穀寄在其中。養於四旁。王於四季。正王長夏。與胃為表裏。足太陰是其經也。扁鵲云。其病則面色痿黃。實則舌強直不嗜食。嘔逆。四肢緩虛。則多癖。喜吞酸。痢不已。脾虛則精不勝。元氣之失。溺不能自持。其脈來似水流。太過在外如鳥之距。曰不及。病在內。太過則令人四肢沈重。言語蹇澀。不及則令人中滿不食。乏力。手足緩弱。不遂。涎引口中。四肢腫脹。澹泄不時。夢中飲食。脾脈來而緩。柔去似鳥距。踐地曰平。脈來實而滿。稍數。舉足曰病。又如鳥之隊。如鳥之距。如屋之漏。曰死。中風則翕翕發熱。狀若醉人。腹中煩滿。皮肉爛而短氣者也。王時其脈阿阿然。緩曰平。及弦急者。肝剋脾。真鬼相逢。大凶之兆。及微濇而短者。肺來乘脾。不治而自愈。反季而得者。腎來從脾。亦為不妨。反浮而洪。心來生脾。不及耳脾病也。色黃體重。失便目直視。唇反張。爪甲青。四逆吐食。百節疼痛。不能舉。其脈當浮大。而緩。今反弦急。其色反青。此十死不可治也。又脾病其色黃。飲食不消。腹脹滿。身體重。骨節痛。大便硬。小便不利。其脈微緩而長者。可治。脾氣虛則大便活。小便利。汗出不止。五液注下。為五色注下利也。又積在中久不愈。則四肢不收。黃疸。食不為肌膚。氣滿脹喘而不足也。又脾實則時夢築墻蓋屋。盛則夢歌樂。虛則夢飲食。不足厥邪客於脾。則夢大澤丘陵風雨壞室。脾脹則喜噦。四肢急。體重不食。善噫。脾病則日昧。慧于旦甚。日中持。下晡靜。脈急甚則瘵癥。微急則隔中不利。食不入而還出。脈緩甚則瘵。厥微緩則風痿。四肢不持。太甚則寒熱作。微大則消瘴。滑甚則癩疝。微滑則蟲毒腸鳴。中熱。濇甚則腸癰。微濇則內潰下膿。血脾脈至大而虛有積。脾氣絕則十日死。又臍出者亦死。唇焦枯。枯無紋理而青黑者死。脾先死也。脾病面黃。自赤者可治。青黑色入節。半歲而死。色如枳實者一月死。凶吉休否。皆見其色出部分也。又口噤唇黑。

四肢重如山。不能自持。大小便利無休。飲食不入。七日死。又昏雖痿黃。語聲轉轉者。可治。脾病瘧氣久不去。腹中鳴痛。徐徐熱汗出。其人本意寬緩。反急怒者。語而鼻笑不能答人者。此過一月。禍必至矣。又脾中寒足熱。則皆使人腹中痛。不下食。又病其舌強。語澀轉。卵縮。陰股中引痛。身重不思食。鼓脹變則水泄。不能卧者。死不治也。脾正熱。則面黃目赤。脇痛滿。寒則吐涎沫而不食。四肢痛。滑泄不已。手足厥甚。則顫慄如瘡也。臨病之時。要在明證詳脈。然後投湯。圖期廖耳。



Kitasato Memorial Medical Library