

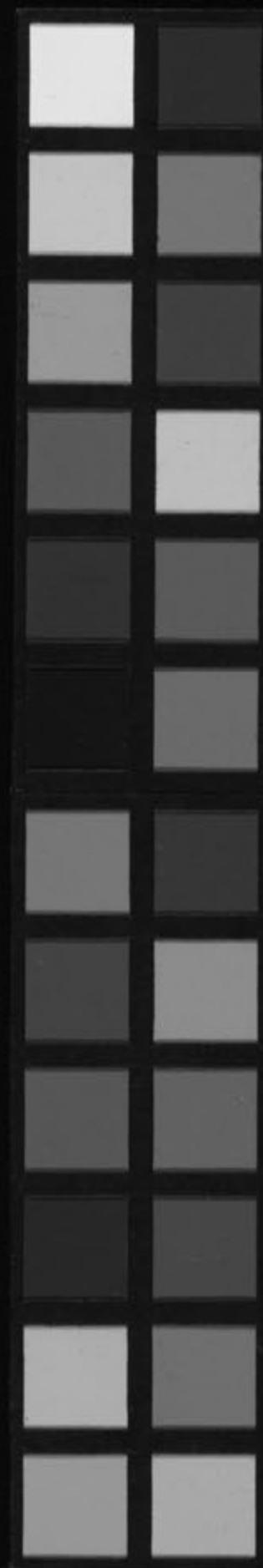
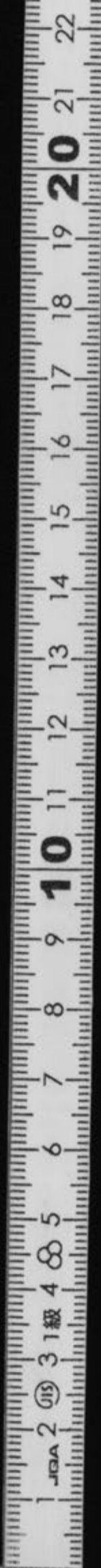
華佗先生  
中藏經

蜚英書局印行

附內照法

F 2  
手-22

Kitasato Memorial Medical Library





490.9  
Ch-19  
2  
No. 2553  
10 K 1



富士川文庫

998

中藏經卷中

漢華佗元化撰

上虞徐舜山重校

論胃虛實寒熱生死逆順之法第二十七

胃者腑也又名水穀之海與脾為表裏胃者人之根本胃氣壯五臟六腑皆壯也足陽明是其經也胃氣絕五日死實則腫脹便難肢節疼痛不下食嘔吐不已虛則腸鳴脹滿引滑泄寒則腹中痛不能食冷物熱則面赤如醉人四肢不收持不安眠語狂目亂便硬者是也痛甚則腹脇脹滿吐嘔不入食當心上下不通惡聞食臭嫌人語振寒喜伸欠胃中熱則唇黑熱甚則登高而歌棄衣而走顛狂不足汗出額上衄不止虛則四肢腫滿胸中短氣穀不化中消也胃中風則澹泄不已胃不足則多肌不消食病人胃不平則胃中病渴者不能治胃脈堅而長其色黃赤病折腰其脈軟而散病食痺關上脈浮大者虛也浮而短濇者實也浮而微滑者亦虛浮而濇者寒也浮而數者熱也虛實寒熱生死之證察其脈理即成神妙也

論肺臟虛實寒熱生死逆順脈證第二十八

肺者魄之舍生氣之源乃五臟之華蓋也外養皮毛內榮腸胃與大腸為表裏手太陰陽明是其經也氣通則能知其香味有病則喜咳實則鼻流清涕虛實寒熱皆使人喘咳實則夢刀兵恐懼聖息胸滿虛則寒生效息利下少氣力多悲感王於秋其

華佗中藏經

卷中

一

按陽明二字疑聖當作

足當作定中當作而中當作

汗引當作



喘

秋時誤  
處而字疑

耳當作  
身

覺當作  
覺

湯字疑  
誤

按矣字  
疑行

脾當作  
何當作  
積

腸字疑

其脈浮而毛曰平又浮而短濇者肺脈也其脈來毛而中央堅兩旁虛曰太過病在外其脈來毛而微曰不及病在內太過則令人氣逆胸滿背痛不及則令人喘呼而欬上氣見血不聞聲音又肺脈厭厭轟轟如落榆葉任曰平來如循雞羽曰病如物之浮如風之吹鳥背上毛者死其肺脈來至大虛又如以毛羽中人膚其色赤其毛折者死又微曰平毛多曰病毛而弦曰春病弦甚曰即死又肺病吐衄血皮熱脈數頰赤者死又久欬而見血身熱而短氣脈當濇今反浮大色當白今反赤者火尅金十死不治也肺病喘欬身寒無熱脈遲微者可治秋王於肺其脈當浮濇而短曰平反此為病又反洪而大而長是火尅金亦不可治反得軟而滑者腎來乘肺不治自愈反浮大而緩者是脾來生肺不治而差反弦而長者是肺被肝從為微邪雖病不妨虛則不能息耳董噉乾喘欬上氣肩背痛有積則脇痛中風則口燥而喘身運而重汗出而胃悶其脈按之虛弱如葱葉下無根者死中熱則唾血其脈細緊浮數者皆主失血此由躁擾嗔怒勞傷得之氣結壅所為也又其人喘而目脫其脈浮大者是也又肺痿則涎沫吐而咽乾欲飲者欲愈不飲則未差又欬而遺小便者上虛不能制下故也其沈濁者病在內浮清者病在外肺孔死則鼻孔開而黑喘而目直視也又肺絕則十三日死其病足滿瀉痢不覺出也面白目青此謂經亂也此雖天命亦不足治又飲酒中風言則肺發咳嗽喘悶見血者不可治無血者可治面黃色白

亦可治肺病頰赤者死又言音喘急短氣而睡此為真鬼相害十死十百死百大逆之兆也又腸上而下降燔於肺肺自結邪脹滿喘急狂言目瞑非常所說而口鼻張大小便頭俱脹飲水無度此因熱傷陽為肺化血不可治半歲死又肺病使人心寒寒甚則發熱寒熱往來休作不定多驚咳喘如有所見者是也其脈浮而緊又滑而數又遲濇而小皆為肺病之脈也又其素聲清而雄烈暴不亮而拖氣用言語難出視不轉睛雖未為病其人不久又肺病矣則上氣喘急咳嗽身熱脈大也虛則力乏喘促右脇脹語言氣短者是也又乍寒乍熱鼻塞頤赤白皆病之候也

論大腸虛實寒熱逆順生死之法第二十九

大腸者肺之腑也為傳送之司號監倉之官肺病久則傳入大腸手陽明是其經也寒則泄熱則結絕則利下不止而死熱極則便血又風中大腸則下血又實熱則脹滿大便不通虛寒則骨泄不定大腸乍虛乍實乍來乍去寒則溼熱則垢有積物則發熱慄而寒其發渴如瘧狀積冷脾痛不能久立痛已則泄何物是也虛則喜滿咳喘咽中如核妨矣

論腎臟虛實寒熱逆順生死之法第三十

腎者精神之舍性命之根外通於耳男以閉精女以包血與膀胱為表裏足少陰太陽是其經也腎氣絕則不盡其天命而死也王於冬其脈沉濡曰平反此者病其脈







用身灌  
體千金  
方作眉  
身首體  
玉海方  
十金下  
有出字  
三管下  
有反射  
二字  
小腹堅  
得而不  
金方作  
小腹尤  
足太陽  
少陽手

三焦者人之三元之氣也。號曰中清之腑。總領五臟六腑榮衛經絡內外左右上下之氣也。三焦通則內外左右上下皆通也。其於用身灌體和內調外榮左養右導上宣下莫大於此也。又名玉海水道。上則曰三管中則曰霍亂下則曰走哺。名雖三而歸一有其名而無其形者也。亦號曰孤獨之腑而衛出於上榮出於下。工者絡脈之系也。中者經脈之系也。下者人氣之系也。亦又屬膀胱之宗。始王通陰陽調虛實呼吸有病則苦腹脹氣滿。小腹堅滿而不得便而窘迫也。溢則作水留則為脹。足太陽是其經也。又上焦實熱則額汗出能食而氣不利舌乾口焦咽閉之類。腹脹脇肋痛寒則不入食吐酸水胸背引痛噎乾津不納也。實則食已虛虛則還出膨脹而不納虛則不能制下遺使溺頭面腫也。中焦實熱則上下不通腹脹喘咳下氣不上上氣不下關格而不通也。寒則下痢不止食飲不消中滿虛則腸鳴膨脹也。下焦實熱則小便不通大便難若重痛也。虛寒則大小便泄下不止三焦之氣和則內外和逆則內外逆故云三焦者人之三元氣也宜矣。

論痺第三十三

痺者風寒著濕之氣中於臟腑之為也。入腑則病淺易治入臟則病深難治而有風痺寒痺濕痺熱痺氣痺。又有筋骨血肉氣之五痺也。大凡風寒暑濕之邪入於心則名血痺入痺則名肉痺入於肝則名筋痺入於肺則名氣痺入於腎則名骨痺感病則一其治乃異。痺者閉也。五臟六腑感於邪氣亂於真氣閉而不仁故曰閉也。又痺病或痛癢或淋成急或緩而不能收持或拳而不能舒張或行立艱難或言語蹇澁或半身不遂或四肢拳縮或口眼偏邪或手足欹側或行步而不言語或不能行步而左偏枯或右壅滯或上不通於下或下不通於上或大腑閉塞或左右手疼痛或即疾而即死或感邪而未亡或喘滿而不寐或昏昧而不醒種種諸證出於痺也。痺者風寒暑濕之氣中於人則使之然其於脈候形證治療之法各亦不同焉。

論氣痺第三十四

氣痺者愁思喜怒過則氣結於上久而不消則傷肺傷氣則生氣漸衰而邪氣愈勝留於上則胸腹痺而不能食注於下則脚腫重而不能行攻於左則左不遂衝於右則右不仁貫於舌則不能言遺於腸則不能溺壅而不散則痛流而不聚則麻真經既損難以醫治邪氣不勝易為痊愈其脈右手寸口沈而遲澁者是也宜節憂思以養氣慎怒以全真最為良矣。

論血痺第三十五

血痺者飲食過多懷熱太盛或寒折於經絡或濕犯於榮衛因而血搏遂成其咎。故使人血不能榮外氣不能養內內外已失漸漸消削左先枯則右不能舉右先枯則左不能伸上先枯則上不能制下下先枯則下不能制上中先枯則下不能通疎百

起當作

氣當作







起於目下。始如瘤癥。其身青硬如石。使人目昏昏然。無所見。多恐悸。睡不安。蓋久不愈。令不盲。或脫精。有此則不出一年。禍必至矣。白疔其根。肺赤疔其根。心黃疔其根。痺黑疔其根。腎青疔其根。肝五疔之候。最為巨疾。不可不察也。治療之法。一一如左。

癰瘡論四十一

夫癰疽瘡腫之作者。皆五臟六腑蓄毒不流。則皆有矣。非獨因榮衛壅塞而發者也。其行也有處。其主也有歸。假令發於喉舌者。心之毒。發於皮毛者。肺之毒。發於肌肉者。脾之毒。發於骨體者。腎之毒。發於下者。陰之毒。發於上者。陽之毒。發於外者。六腑之毒。發於內者。五臟之毒。故內曰壞。外曰貴。土曰從。下曰逆。發於上者。得之速。發於下者。得之緩。感於六腑。則易治。感於五臟。則難瘳也。又近骨者多冷。近虛者多熱。近骨者久不愈。則化成血。盡近虛者久不愈。則傳氣成漏。或盡則多癢。少痛。或先癢後痛。生漏則多痛。少癢。或不痛不癢。內虛外實者。多痛。少癢。血不止。則多死。膿疾潰。則多生。或吐逆無度。飲食不時。皆癰疽之使。然種候萬端。要在憑詳。治療之法。列在後篇。

論脚弱狀候不同第四十二

無當作  
有脚氣

人病脚氣。與氣脚無異者。為邪毒從內而注入脚。名曰脚氣也。風寒暑濕邪毒之氣

當作氣  
脚氣

內外字  
疑互誤

者字疑  
衍當作  
明

當作  
指

肝當作  
風

從外而入於脚。膝漸傳於內者。名曰氣脚也。皆以邪奪其正。使人病形。頗相類。例其於治療。亦有上下先後也。故分別於耳目一揆。而不察其由。無理致其瘳也。又喜怒憂思寒熱毒邪之氣。流入肢節。或注於脚膝。其狀類諸風。歷節偏枯。癰腫之證。但入其脚。膝謂之氣脚也。若從外入足。入臟者。謂之脚氣也。脚氣者。先治內而次治外。實者利之。虛者益之。又病脚氣多者。何也。謂人之心肺二經。起於手。脾腎肝三經。起於足。手則清邪中之足。則濁邪中之人身之苦者。手足耳而足則最重者。艱苦故風寒暑濕之氣。多中於足。以此脚氣病多也。然而得之病者。從漸而生。病但始萌於不誤。誤者不曉。醫家不為脚氣。將為別疾。治療不明。因循至大。身居厄矣。本從微起。漸成巨候。流入臟腑。傷于四肢。頭項腹背未甚。終不能知覺也。時因他而作。或如傷寒。或如中暑。或腹背疼痛。或肢節不仁。或語言錯亂。或精神昏昧。或時喘之。或暴盲聾。或飲食不入。或臟腑不通。或攣急不遂。或舒緩不收。或口眼牽畜。或手足顫掉。種種多狀。莫有達者。故使愚俗束手受病。死無告療。仁者見之。豈不傷哉。今始述本末。略示後學。情深消息。至於醉入房中。飽眠露下。當風取涼。對月貪歡。沐浴未乾。而熟睡房室。纔罷而衝肝。久立於低濕。久佇於水溼。冒雨而行。清寒而寢。勞傷汗出。食欲悲生。犯諸所禁。因成疾矣。其於不正之氣。中於上。則害於頭目。害於中。則盡於心腹。形於下。則失於腰脚。及於傍。則妨於肢節。千狀萬證。皆屬氣脚。起於脚膝。乃謂脚氣也。形



手字當  
在上

候脈理亦在詳明其脈浮而弦者起於風濡而弱者起於濕洪而數者起於熱遲而  
溢者起於寒滑而微者起於虛牢而堅者起於實在於上則由於土在於下則發於  
下在於中則發於中結則因氣散則因憂繫則因怒細則因悲風者汗而愈濕者溫  
而愈熱則解而愈寒則慰而愈虛者補之實則瀉之氣則流之憂則寬之怒則悅之  
悲則和之能通斯方謂之良醫脚氣之病傳於心肝十死不治入心則恍惚忘謬嘔  
吐食不入眠不安定左寸口手脈乍大乍小乍有乍無者是也入腎即腰脚俱腫小  
便不通呻吟不絕目額皆黑色時上衝胸腹而喘其左尺中脈絕者是也切宜明審  
矣

論水腫脈證生死疾第四十三

按病源  
水作懸

人生百病難療者莫出於水也水者腎之制也腎者人之本也腎氣壯則水還於腎  
腎氣虛則水散於皮又三焦壅塞榮衛閉格血氣不從虛實交變水隨氣流故為水  
病有腫於頭目腫於腰脚者有腫於四肢者有腫於雙目者有因嗽而得者有因勞  
而生者有因疑滯而起者有因虛而成者有因五臟而出者有因六腑而來者類皆  
多種狀各不同所以難治由此百狀人難曉達縱曉其端則又人以矯恣不循理法  
冒犯禁忌弗能備矣故人中水疾死者多矣水有十名具於篇末一曰青水二曰赤  
水三曰黃水四曰白水五曰黑水六曰玄水七曰風水八曰石水九曰晁水十曰氣

水異水  
作暴水  
蓋字有  
差誤

異當作  
暴而疑  
脫四疑  
字按疑  
加人字  
加主為  
病也西  
字義難  
誤字有

水青水者其根起於肝其狀先從面腫而漸行一身也赤水者其根起於心其狀先  
從胸腫起也黃水者其根起於脾其狀先從腹腫白水者其根起於肺先從脚腫而  
上氣喘嗽也黑水者其根起於腎其狀先從足腫玄水者其根在臆其狀先從面  
腫至足者是也風水者其根在胃先從四肢腫石水者其根在膀胱其狀小腹腫大  
是也晁水者其根在小腸其狀先從腹脹而不腫漸漸而腫也氣水者其根在腸乍  
來乍去乍哀乍盛者是也良由上下不通關竅不利氣血痞格陰陽不調而致其脈  
洪大者死久不愈之病令人患水氣臨時發散歸五臟六腑則主為病也消渴者因  
冒風衝熱飢飽失常飲酒過量嗜慾傷頰或服藥石久而積成使之然也

論淋瀝小便不利第四十四

中當作  
出

諸淋與小便不利者五臟不通六腑不和三焦痞滯榮衛耗失冒熱飲酒過醉入房  
竭散精神勞傷血氣或因色興而敗精不出或因迷寵而真髓多輸或驚惶不定或  
憂思不寧或飢飽過時或奔馳不定或癮忍大小便或寒入膀胱或發泄久興或暑  
中胞囊傷茲不遺慎致起斯疾狀候變異者名亦不同則有冷熱氣勞膏砂虛實之  
八種耳冷者小便數而色白如泔也熱者小便澀而赤色如血也氣者臍腹滿悶小  
便不通利而通也勞者小便淋漓不絕如水滴漏而不斷絕也膏者小便中出物如脂  
膏也砂者臍腹隱痛小便難其痛不可忍須臾如小便中下如砂石之類有大如皂



強當作

角子。或赤或白。色澤不定。此由腎氣弱。資於女色。閉而不泄。泄而不止。虛傷真氣。邪熱漸弱。結聚成砂。又如水者。鹽火大水。小鹽漸成石之類。為腎者水也。鹹歸於腎。鹹積於腎。水流於下。虛熱日甚。煎結而生。又非一時之作也。蓋遠火乃瘥。成五歲敗。即三年。壯人五載。禍必來。宜乎急攻。八淋之中。唯此最為危矣。其脈盛大而實者。可治。虛小而濕者。不可治。虛者腎與膀胱俱虛。精滑夢泄。小便不禁者也。實者謂經絡閉塞。水道不利。莖痛腿酸者也。又諸淋之病。與脈相從者活。反者死。凶治療之際。亦在詳酌耳。

論古之與今有餌得失者第四十五

古之與今有餌得失者。蓋以其宜不宜。或草或木。或金或石。或單方得力。或羣隊獲功。或金石毒而致死。或勢助而能全。其驗不一者何也。基本實者。得宣通之性。必延其命。基本虛者。得補益之情。必長其年。虛而過泄。實而更增。十死其千。萬破其萬。則決矣。有年少富盛之人。恃有學力。恣其酒慾。誇弄其術。暗使精神內損。藥力扶持。忽然疾作。何能救療。如是者。豈止災之內發。但恐藥餌無功。實可嘆哉。其於久明方書。在審其宜。人藥相合。效豈妄耳。假如臟不足。則養其臟。腑有餘。則瀉其腑。外實則理外。內虛則養內。上塞而引下。下塞而通中。瀉則解中。左通則治左。右病則治右。上下左右內外虛實。各稱其法。安有橫夭者也。故萬無不效。病無不愈者。切務於謹

耳當作

察也

論三痞并方第四十六

金石草木皆可以不死。有驗無驗。在乎有志無志也。雖能久服。而又其藥熱壅塞。而不散。或上或下。或否或溢。各有其候。請迷審明用法。免敗其高於壽矣。

辨上痞候并方

頭眩目昏。面赤心悸。肢節痛。前後不仁。不仁謂痛麻痺。漸者也。多痰短氣。懼火喜寒。急寒。又狀若中風之類者。是用後方。

桑白皮

長一尺

枳榔 一枚

木通 一尺

大黃 三分

黃芩 一分

澤瀉 二

右判為散水。五升煎去三升。取清分二服。食後臨卧服。

辨中痞候并方

腸滿脹。四肢倦。行立艱食。以嘔多冒味。減飲食。或渴者是也。宜用後方。

檳榔 一枚

木香 一分

右為末。生蜜丸。梧桐大。薑湯下三十丸。食後日二服。未減加之。效則勿再服。

附方

桂 五錢

檳榔 一箇

黑牽牛 四兩

生取末。二兩餘不用。

右為末。蜜酒調二錢。以利為度。



按食與石通外大當作

按下文無水大法蓋前篇已言之詳故畧于陽當作開當作

陰當作

偏當作

辨下痞候并方

小便不利臍下滿硬語言蹇滯腰痛脚重不能立是也宜用後方

瞿麥頭子一兩 官桂一分 甘遂三分 車前子炒一兩

右為末。猪猪食子一箇。去筋膜薄批開。入藥末二錢。勻粧濕紙包煨熟。空心嚼服。

酒送下。以大便為度。小便未利。臍腹未軟。便服後方。

葱白一寸。去心。入礪砂一錢。安葱心中。兩頭以線子繫之。濕紙包煨熟。令醇酒送下。空心服。以效為度。

論療治有汗下吐補交錯致於死候第四十七

夫病有宜湯者。宜圓者。宜散者。宜下者。宜吐者。宜汗者。宜灸者。宜針者。宜補者。宜按摩者。宜導引者。宜蒸熨者。宜煖洗者。宜悅愉者。宜和緩者。宜水者。宜火者。種種之法。豈惟一也。若非良善精博。難為取愈。庸下淺識。亂投湯圓。汗下補吐。動使交錯。輕者令重。重者令死。舉世皆然。且湯可以滌蕩臟腑。開通經絡。調品陰陽。祛分邪惡。潤澤枯朽。悅養皮膚。養氣力。助困竭。莫離於湯也。圓可以逐風冷。破堅癥。消積聚。進飲食。舒榮衛。定開竅。緩緩然。泰合無出於圓也。散者能祛風邪。暑濕之氣。摠寒濕濁之毒。發散四肢之壅滯。除翦五臟之結伏。開腸和胃。行脈通經。莫過於散也。下則疎豁閉塞。補則益助虛乏。灸則起陰通陽。針則行榮行衛。導引則可以逐客邪於關節。按摩

則可以驅浮淫於肌肉。蒸熨辟冷。煖洗生陽。悅愉爽神。和緩安氣。若實而不下。則使人心腹脹滿。煩亂鼓腫。若虛而不補。則使人氣血消散。肌肉耗亡。精神脫失。志意昏迷。可汗而不汗。則使人毛孔閉塞。關絕而終。合吐而不吐。則使結胸上喘。水食不入而死。當灸而不灸。則使人冷氣重凝。陰毒內聚。厥氣上衝。分墜不散。以致消滅。當針而不針。則使人榮衛不行。經絡不利。邪漸勝。真冒昧而昏。宜導引而不導引。則使人邪侵關節。固結難通。宜按摩而不按摩。則使人淫隨肌肉。久留未消。宜蒸熨而不蒸熨。則使人冷氣潛伏。漸成痺厥。宜煖洗而不煖洗。則使人陽氣不行。陰邪相害。不當下而下。則使人開腸蕩胃。洞泄不禁。不當汗而汗。則令人肌肉消絕。津液枯耗。不當吐而吐。則使人心神煩亂。臟腑奔衝。不當灸而灸。則使人重傷經絡。內蓄痰毒。反害於中和。致於不可救。不當針而針。則使人氣血散失。機關細縮。不當導引而導引。則使人真氣勞敗。邪氣妄行。不當按摩而按摩。則使人肌肉腫脹。筋骨舒張。不當蒸熨而蒸熨。則使人陽氣偏行。陰氣內聚。不當煖洗而煖洗。則使人濕灼皮膚。熱生肌體。不當悅愉而悅愉。則使人神失氣消。精神不快。不當和緩而和緩。則使人氣停意折。健忘傷志。太凡治療。要合其宜。脈狀病候。少陳於後。凡脈不緊數。則勿發其汗。脈不疾數。不可以下。心胸不閉。尺脈微弱。不可以吐。關節不急。榮衛不壅。不可以針。陰氣不盛。陽氣不衰。勿灸。內無客邪。勿導引。外無淫氣。勿按摩。皮膚勿痺。勿蒸熨。肌肉不寒。勿煖。



論當作病

洗神不疑迷勿悅愉氣不奔急勿和緩順此者生逆此者死耳脉病之法備說在前

論診雜病必死候第四十八  
夫人生氣健壯者外色光華內脉平調五臟六腑之氣消耗則脉無所依色無所澤如是

者百無一生雖能飲食行立而端然不悞不知死之逼矣實為痛少具大法列之於後

病證目引水心下牢滿其脉濡而微者死

論吐衄瀉血其脉浮大牢數者死

病妄言身熱手足冷其脉細微者死

病大洩不止其脉緊大而滑者死

病頭目痛其脉濇短者死

病腹中痛其脉浮大而長者死

病腹痛而喘其脉滑而利數而緊者死

病四逆者其脉浮大而短者死

病耳無聞其脉浮大而濇者死

病慄痛其脉緩而大者死

左痛右痛上痛下痛者死

下痛而脉病者死

病厥逆呼之不應脉絕者死

病人脉宜大反小者死

病人脉細欲絕者死

瘦人脉躁者死

人脉本滑利而反澁者死

人尺脉上應寸口太遲者死

温病三四日未汗脉太疾者死

温病脉細微而往來不快胸中閉者死

温病發熱甚脉反小者死

病甚脉往來不調者死

温病腹中痛下痢者死

温病汗不出出不至足者死

病瘧腰脊強急瘕瘕者死

病心腹脹滿痛不止脉堅大洪者死

痢血不止身熱脉數者死



病脹滿四逆脉長者死  
熱病七八日汗當出反不出脉絕者死  
熱病七八日不汗躁狂口舌焦黑脉反細弱者死  
熱病未汗出而脉大盛者死  
熱病汗出脉未盡往來轉大者死  
病咳嗽脉數身瘦者死  
暴咳嗽脉散者死  
病咳形肥脉急甚者死  
病嗽而嘔便滑不禁脉弦欲絕者死  
病諸咳喘脉沉而浮者死  
病上氣脉數者死  
病肌熱形瘦脫肛熱不去脉甚緊急者死  
病腸癖轉筋脉極數者死  
病中風痿厥不仁脉緊急者死  
病上喘氣急四匝脉溢者死  
病寒熱瘕癥脉大者死

病金瘡血不止脉大者死  
病墜損內傷脉小弱者死  
病傷寒身熱甚脉反小者死  
病厥逆汗出脉虛而緩者死  
病洞泄不下食脉急者死  
病腸澼下白膿者死  
病腸澼下膿血脉懸絕者死  
病腸澼下膿血身有寒脉絕者死  
病咳嗽脉沉堅者死  
病腸中有積聚脉虛弱者死  
病水氣脉微而小者死  
病水脹如鼓脉虛小澁者死  
病泄注脉浮大而滑者死  
病內外俱虛卧不得安身冷脉細微嘔而不食者死  
病冷氣上攻脉逆而澁者死  
卒死脉堅而細微者死



熱病三五日頭痛身熱食如故脉直而疾者八日死  
久病脉實者死

又虛緩虛微滑弦急者死

卒病脉弦而數者死凡此凶脉十死十百死百不可治也

察聲色形證決死法第四十九

凡人五臟六腑榮衛闕竅宜平生氣血順度循環無終是為不病之本若有缺絕則禍必來矣要在臨病之時存神內想息氣內觀心不妄視著意精察方能通神明探幽微斷死決生千無一誤死之證兆具之於後

黑色起於耳目鼻上漸入於口者死

赤色見於耳目額者五日死

黑白色入口鼻目中者五日死

黑或如馬肝色望之如青近則如黑者死

張口如魚出氣不反者死

循摸衣縫者死

妄語錯亂及不能語者死熱病即不死

口臭不可近者死

面目直視者死

肩息者一日死

面青人中反者三日死

面無光牙齒黑者死

面青目黑者死

面白目黑者十日死

面赤眼黃即時死

面黑目白者八日死

面青目黃者五日死

眉系傾者七日死

齒忽黑色者三十日死

髮直者十五日死

遺尿不覺者五六日死

唇口乍乾黑者死

爪中青黑色者死

頭目久痛卒視不明者死



倉脈經  
作倉

舌卷卵縮者死  
 面黑直視者死  
 面青目白者死  
 面黃目白者死  
 面目俱白者死  
 面青黑者死  
 面青唇黑者死  
 髮如麻喜怒不調者死  
 髮眉如衝起者死  
 面色黑脇滿者不能反側者死  
 面色蒼黑卒腫者死  
 掌腫無紋臍腫出囊莖俱腫者死  
 手足爪甲肉黑色者死  
 汗出不流者死  
 唇反人中滿者死  
 陰陽俱絕目匡陷者死

於腎疑  
有誤

腎當作  
腰

五臟內外絕神氣不守其聲嘶者死  
 陽絕陰結精神恍惚撮空裂衣者死  
 陰陽俱閉失音者死  
 榮衛耗散面目浮腫者死  
 心絕於腎肩息回盼目直者一日死  
 肺絕則氣去不反口如魚口者三日死  
 骨絕腰脊痛腎中重不可反側足膝後平者五日死  
 腎絕大便赤澁下血耳乾脚浮舌腫者六日死又曰足腫者九日死  
 脾絕口冷足腫脹泄不覺者十二日死  
 筋絕魂驚虛恐手足爪甲青呼罵不休者八九日死  
 肝絕汗出如水恐懼不安伏卧目直面青者八日死又曰即時死  
 胃絕齒落面黃者七日死又十日死  
 凡此察聽之更詳須酌者矣

藥方

曼應圓

甘遂兩三  
 芫花兩三  
 大戟兩二  
 巴豆去皮兩二  
 乾漆兩二  
 皂角去皮七挺  
 大黃兩三



中下當作

煨 三棱兩三 蓬莪茂兩二 檳榔兩一 木通兩一 當歸兩五 雷丸兩一 黑牽  
牛兩五 桑白皮兩一 五靈脂兩五 硃砂兩三 訶子兩一 煨熟兩一 澤瀉兩二 梔  
子兩二

右各洗丁細剉入米醋二升浸三日入銀石器中慢火熬令醋盡焙乾再炒黃  
黑色存性入後藥同為末如後

木香 肉桂 陳皮去 丁香 青皮去 肉苳蔻 黃芪 白朮 沒藥

附子炮裂去皮 芍藥 川芎 白牽牛炒 天南星煮 鱉甲醋裂浸 熟

地黃酒浸 牡丹皮 赤茯苓 芸薹子炒 乾薑裂各二兩炮

右同為末醋糊丸菜豆大用在後須至誠靜室中合方驗也結胸油漿水下七  
丸未動再服

積滯食穢水下三服

水氣通身腫茯苓湯下五丸

膈噎丁香湯下三丸

因積成勞鱉甲湯下二丸

腹下一切痛醋湯下七丸

小腸疝癖茴香湯下三丸

大小便不通蜜湯下五丸

心痛茱萸湯下五丸

卒死以小便下七丸

白痛乾薑湯下一丸

赤痢甘草湯下一丸

胃冷吐食丁香湯下二丸

大靈治傳尸明月丹

雄黃兩 虎糞兩 天靈蓋一兩 鱉甲製一分 木香半兩 輕粉一分

右為末為法酒一大升。大黃半兩。熬膏入煎藥為丸。彈子大。硃砂為衣。傳尸勞  
肌瘦面黃。嘔吐咳嗽不定。先燒安息香。令烟盡吸之。不嗽非傳尸也。不可用  
此藥。若烟入口。咳而不能禁止。乃尸也。宜用此藥。五更初服。勿使人知。以童  
子小便同酒共一盞。化一丸服之。如人行二十里止。吐出虫其狀如燈心。而  
細長及寸。或如爛李。又如蝦蟇狀。各不同。未效。次日初服。以應為度。

解勞生肌進食活血養心地黃煎丸  
生地黃汁五 杏仁汁五 生薑汁五 藕汁瓶 薄荷汁五 鵝梨汁一

法酒二升 沙蜜四兩



脫下疑  
炒子

綱當作

右慢火熬成膏入後藥

柴胡三兩洗

木香

人參

茯苓

山藥

栢子仁微炒

遠志去心

白朮

枳殼各一兩浸去

秦艽二兩洗

桔梗

熟地黃四兩酒浸

麝香研

右丸如桐子大每日食後甘草湯下二十九

癥瘕

大黃濕紙

硃砂

三稜濕紙

乾漆炒至

巴豆去皮出油

入醋

一升熬成膏入藥如後

木香

丁香

枳殼去穢切

官桂各半

通氣阿魏丸方

阿魏二兩

沉香

桂半兩

黑牽牛炒一兩

右將阿魏先熬成膏次入前藥和丸如櫻桃大硃砂為衣一丸酒化下諸氣不通胸背痛結悶亂宜

醉仙丹治偏枯不遂皮膚不仁

麻黃水煮焙乾

天南星七箇

黑附子三箇地

地龍去土

右除麻黃先為末次將麻黃末入酒一升熬成膏入前末丸如彈子大每日食後卧臨酒化一兩汗出效偏枯不遂皮膚不仁者皆由五官虛氣風寒暑濕之邪蓄積在中久而不散乃成疾焉

破黃七神丹

朴硝斤

硃砂五兩

大黃七兩濕

梔子二兩

豆豉半升以絹

甘遂二兩

膩粉一兩

右水二斗熬令水盡除甘遂豉梔子大黃只取朴硝硃砂粉末丸彈子大每一丸水化下以吐瀉為度

暴喘欲死方

大黃一兩濕

牽牛二兩炒

右為末蜜水調二錢立止此方治上熱痰喘虛肺寒冷胃不可用

暴喉閉氣欲絕

乾漆炒冷烟筒

駢頭長算祛百病交藤丸

何首烏即交藤根也

茯苓五兩

牛膝二兩

右蜜丸酒下三十九忌食猪羊血

瘡方通神乳香膏

乳香

沒藥

血竭

臘一兩

黃丹

木鱉子二兩

膩粉三錢

烏賊魚骨二兩

五



巴豆下  
疑有脫  
字

厥陰當  
作陰厥

合當作

按四升  
義難解  
蓋四分  
之謂乎

服工效  
脫久字  
解當作

不灰木四兩

五靈脂二兩

海桐皮二兩

漉清四兩

油八兩

一切氣滿麝香丸古秘方無巴豆血竭止痛破血生肌肉及血不止

麝香錢一分 乳香一分 巴豆十四箇 皮去油

右棗肉同丸任瘡上

治厥陰面目俱青心下硬四肢冷脉細而欲絕破棺散

硫黃一兩 硃砂一兩

右二味酒丸雞頭大入室中勿令人知同病人身長掘一坑深一尺入粟稗火

燒坑子極熱醋五升沃令氣出衣被鋪坑以酒化一丸服之後合病人坑上

卧少時汗出治陽厥發狂將成疸浴腸湯

大黃四兩 大青一兩 梔子二兩 甘草一兩

右水五升煎去二升內外硝五合熬去一升分四分升量虛實之

起卒死救生丹 此方不可服

大黃半兩 膩粉半兩 硃砂一分 雄黃一分 巴豆七箇 皮去油

右用黿膽汁丸雞頭大用童子小便下一丸擗開口灌之內大葱尾一寸許入

鼻中如人行五七里當吐出涎即活

脾厥吐瀉霍亂

附子炮製去 生薑 甘草炒 豆豉等分

右用水半升藥末二錢棗七箇生薑一片煎至一饑溫服

治心痺卒痛不可忍

木香一兩 蓬朮一兩 乾漆炒至烟

右醋湯調下一錢立止

左慈真人千金地黃煎 生地黃一斤 取汁熟入地黃

太上延年萬勝追魂散 治勞瘦垂死方

人參 杏仁去皮 天靈蓋炒 柴胡一兩 川椒一分 去目 柳桃心一

右用童子小便一升末一兩煎冷熟空心日午各一服五日效

葛玄真人百補交精丸

熟地黃四兩 山藥二兩 五味子六兩 杜仲三兩 茯苓二

酒浸 牛膝二兩 酒浸 柏子仁微炒 石膏各一兩 山茱萸 遠志去心

巴戟心 赤石脂 柏子仁微炒 石膏各一兩 山茱萸 遠志去心

右蜜丸桐子大空心酒下二十九丸男女服之

扁鵲玉壺丸

硫黃一斤 桑灰煮入坑子內



右湯浸蒸餅為丸如梧桐子大每服十丸  
療百病延壽酒

黃精斤四 天門冬斤三 松葉斤六 枸杞斤五 蒼朮斤四 水三碩煮一日

解一切毒玉霜丸

牙硝斤半 朴硝斤半 鵬砂兩四 白礬兩二

右四味火溶成汁傾入一地坑子內為末龍腦二兩研水半盞令生蜜調一錢

小兒量虛實服

三硝吐血黃疸三黃丸

黃連兩三 大黃兩一兩濕 黃芩兩二

右煉蜜丸桐子大用熟水下十五丸食後服臨卧

救百物入咽喉鯁欲死

茯苓 貫眾 甘草

右等分米飲調一錢

三茱圓治小腸氣痛

山石吳茱萸各一兩 金鈴子取肉并皮一兩 青皮去穢 舶上茴香 馬蘭三味各一兩

右七味逐味於銀銚內炒令香為末酒糊圓如梧桐子大每疾作鹽酒下三五

十圓久年不差五七服可服根本

金鈴圓治小腸氣一服立愈

牽牛子炒 青皮白去 良薑各等分 川練子 舶上茴香各半 玄胡索一兩

右為細末生薑自然汁煮麩糊圓如梧桐子大硃砂為衣每服三十圓燒綿為

灰浸酒下不計時候

燒肝散治久年不差心勞口瘡

銀州柴胡去蘆 白朮 紅芍藥 牡丹皮 蒼朮已上五味各一兩 人參 黑附

子炮去 百斛去浮膜三味各半兩 右同為細末用豬猪肝薄批去血水摻藥在土勻搗以荷葉裹定濕紙包之慢

火煨令過熟空心食前米飲下此藥有奇功

補心丹治因驚失心或因思慮過當心氣不甯狂言妄語叫呼奔走

硃砂分 雄黃并一分 白附子為末

右拌勻以猪心血圓如梧桐子大更別以硃砂為衣每服二圓臨卧用人參薑

蒲湯下常服一粒能安魂魄補心氣鎮神靈

椒紅圓治嗽不止及補中益氣進食



小椒揀淨二兩去目 乾山藥一兩 川附子一兩炮

右同為細末以好酒煮淡木芥和之再入白中杵三五百下圓如桐子大每服十五二十圓空心食前鹽湯溫酒任下泄瀉米飲下如喉子痰涎如水雞聲曉夕不止者一兩服見效

縮砂圓消積溫中順氣治風痰利胸膈尤治傷生冷嘔逆泄瀉

天南星四兩湯浸洗七遍切焙乾 良薑四兩 縮砂仁一兩

右為細末生薑自然汁煮麩餅圓如梧桐子大每服十五圓或二十圓擦生薑浸湯下不計時服

強中圓治氣消食益脾胃進飲食

白朮或蒼朮 陳皮去穢 乾薑炮 良薑油炒 青皮去穢

右等分同為細末湯浸蒸餅搗去水和圓如梧子大每服三五十圓

養胃丹治脾胃不和全不思食中脘停寒嘔逆惡心臟寒泄痢腹痛腸鳴常服溫中養胃散飲思食

丁香半兩 白豆蔻仁半兩 人參三分 甘草半兩 乾薑三兩炮用乾 半

右同為細末煉蜜為圓每兩作十圓每服一圓溫湯化下空心食前服之或細

嚼湯下亦可造麩法半夏不以多少湯浸洗七遍培乾搗羅為末用生薑汁和作餅子培乾用之

五皮散大治男子婦人脾胃停滯頭面四肢悉腫心腹脹滿上氣促急胸膈煩悶痰涎上壅飲食不下行步氣奔狀如水病先服此藥能疎理脾氣消退虛腫切不可亂服瀉水等藥以致脾元虛損所患愈甚此藥平良無毒多服不妨

生薑皮 桑白皮 陳橘皮 大腹皮 茯苓皮 各等分

右為麩末每服三錢水一盞半煎至八分去滓不計時候溫服忌生冷油膩硬

立效散治腰痛

玄胡索 當歸 官桂

右等分酒調細末二錢七服

香芎散治一切頭風

香附子半斤炒 川芎二兩 甘草一兩 石膏一兩

右為細末每服一錢臘茶荆芥湯煎服食後

古鄉古敗散治頭風血風又名○荆芥散

荆芥穗斤 乾菊花斤 川芎四兩 白朮三兩







渾溫服中滿以鹽煎傷風頭痛加荊芥煎不計時候服  
治傷寒咳逆噎汗尋常亦可服

丁香 柝蒂錢一 甘草 良薑錢半

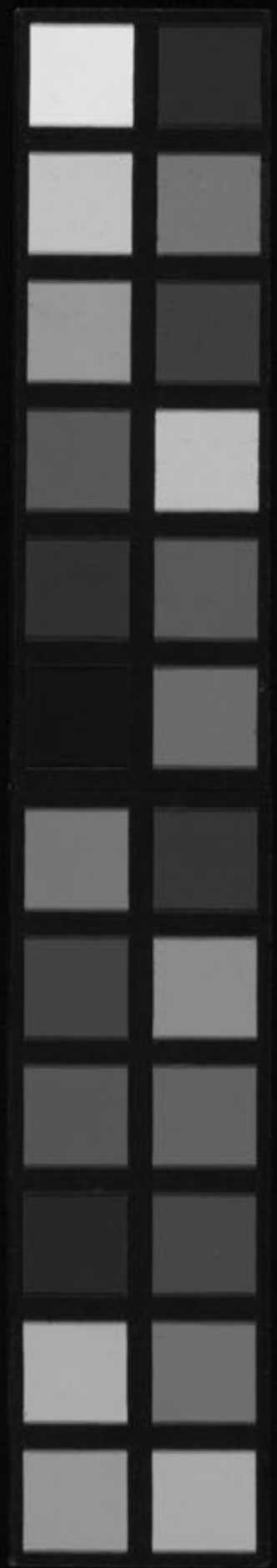
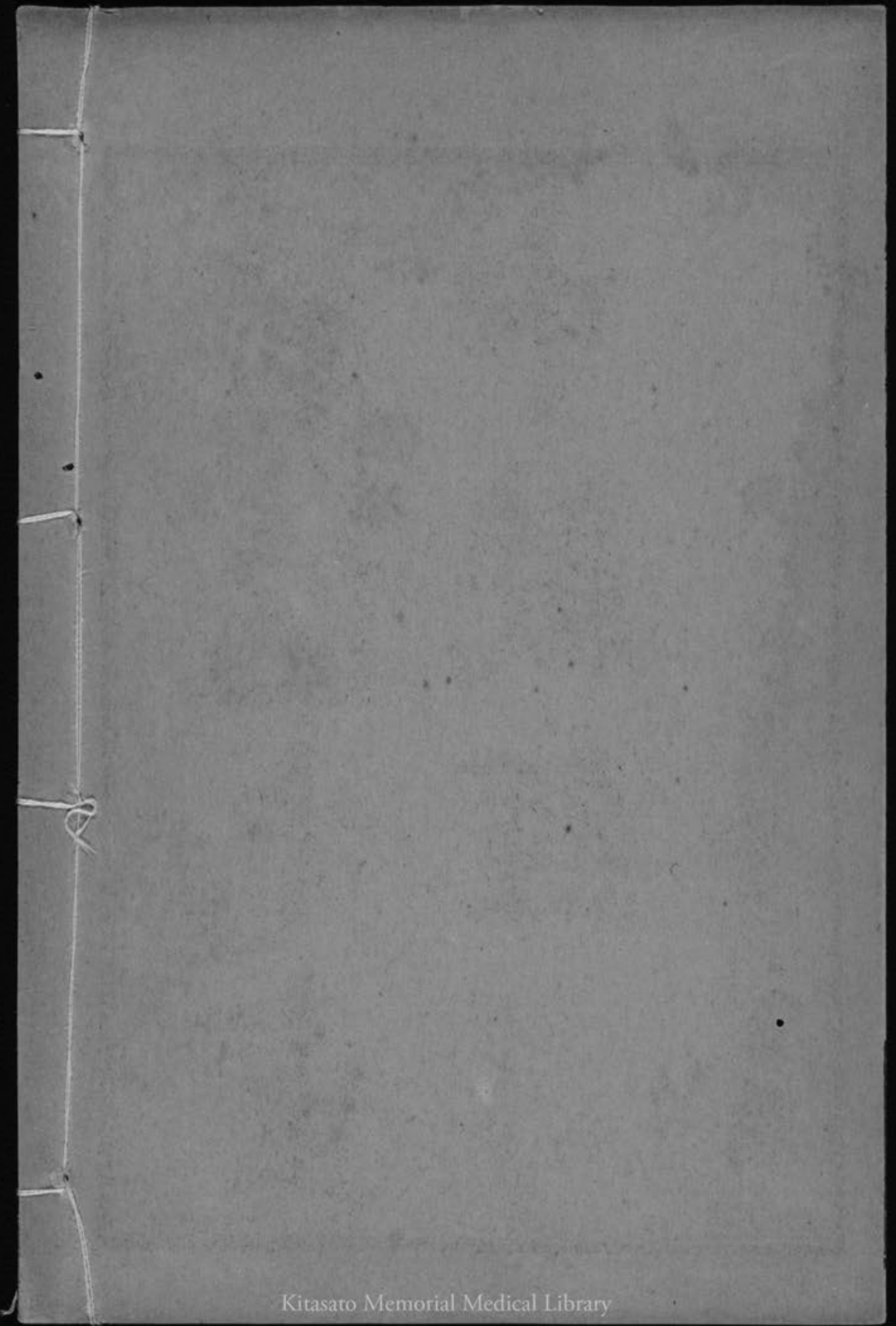
右為末用熱湯猛點乘熱一服效

如聖散治一切無異色瘡腫消毒併閃胸折傷接骨定痛活養血脉已破者不可

用 赤小豆升 川烏頭兩 草烏頭兩 乳香半兩 芸臺子一兩

右件同為細末每用一錢入白麩一錢瘡腫用水調稀煮一兩沸放溫攤紙花  
上貼患處傷折用醋調骨損用黃米粥調依患處大小貼之上用帛子纏繫  
或以沙木篋夾五日一換六十日當差





Kitasato Memorial Medical Library