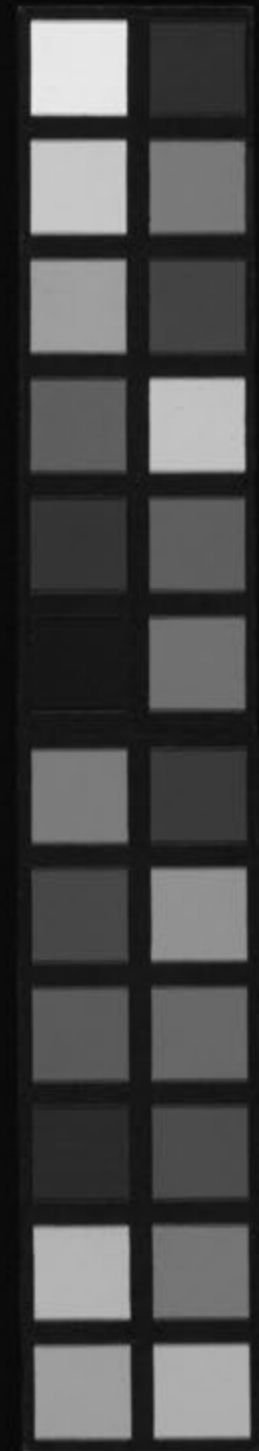


張氏醫通

Kitasato Memorial Medical Library



2冊
490.9
Ch-10
No. 2280
113

富士川文庫
490.9
Ch-10
1

失字二

天子南巡至吳

右家以其書

酉



既行於世十餘

斗矣歲在乙

用心切而為力

勤也君之書

使讀者犁然有

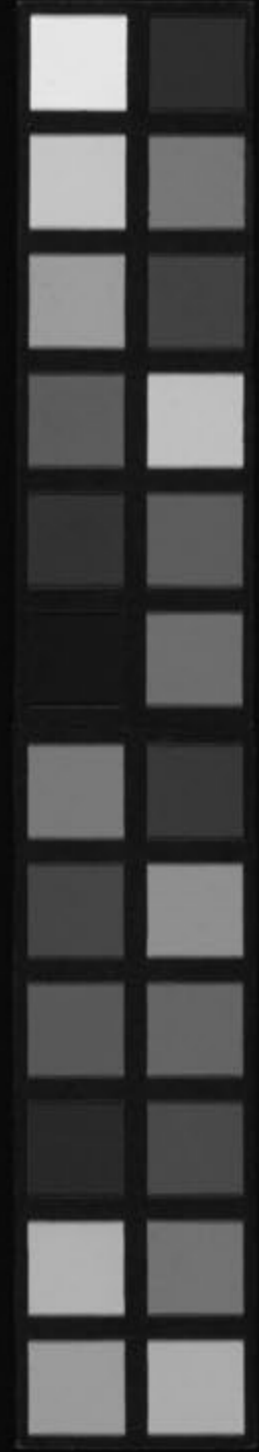
會於中可謂

富士川文庫

985

Kitasato Memorial Medical Library

F 1
手-29



獻深當

上意尋

命醫院校勘置

南薰殿君雖沒而書之流布
日遠述國史藝志者庶列

之名家聖手之間乎昔余先
少保實以醫起家太醫院使
而太傅文恪公始大其門醫
故吾家故業也先少保撰立
命元圭一編兵後遺失序君

之書於是乎有感康熙四十
八年春王正月南書房舊史
官秀水朱彝尊序



醫通序

醫何昉乎古之聖人如神農黃帝首
先創制爲功萬世下逮三代秦漢唐
宋金元莫不代有名醫照耀紀載周
禮一書周公所以治天下者無一事
之不備至於醫師特令上士爲之不

輕命人以是知百家技藝皆聖人之
所創立民生之不可一日無者而醫
尤甚其參贊化育之功幾欲中分吾
儒之權蓋本以精於藝而因以達於
德所謂由委而遡源也昔孔子有味
南人之言而嘆醫之不可無恆也夫

此心惺惺常存無時不然無時不恆
矣雖然雷風天下之至變聖人以之
象恆者何故蓋萬古此雷風卽萬古
此恆觀恆者自萬古觀非自一日觀
聖人之久於道也豈其膠固而靡所
變通哉神而化之使民宜之此聖人

之恆也噫知此斯知醫矣丹溪不云乎古方新病安有能相值者泥是且殺人余謂醫之有譜猶奕之有譜師心者廢譜拘方者泥譜其失則均假令劉張李朱同處一堂之上其論不能皆合其方不無小異要其有濟於

人則一也家昆路玉氏崑之望族故明廉憲少峯公之孫光祿烈愍公嫡姪賦性磊落不事章句勵志岐黃遂擅一時六十年來專心性命之學不可謂之無恆矣歷年博採古人方論汰粗存精歛繁歸約不忍獨秘梓而

行之將以教天下者教萬世焉世之
師心者讀是書可以不煩思索而坐
得其標本緩急之理世之拘方者讀
是書且將樂乎其新忘乎其故漸漬
其中而不自覺也豈不爲有功於後
學與昔應劭采典藝以正風俗之非

今家昆體經論以正通俗之異非謂
道在是而通俗可正也言久於其道
而天下化成也醫之道在乎達權通
變變通之象恆顯見於雷風吾故以
是昉之通之之義得無有取於是耶
康熙癸酉端午後三日晉江弟汝瑚

拜書

醫通自序
醫道之興廢
與時俱遷
而道之不變
者其理一也
夫醫道之興
廢也非由道
之變也非由
時之遷也夫
道之不變者
其理一也夫
時之遷者其
理一也夫道
之不變與時
之遷其理一
也夫道之興
廢與時之遷
其理一也夫
道之不變與
時之遷其理
一也夫道之
興廢與時之
遷其理一也

醫通自序

齊一變至於魯魯一變至於道道之興廢靡不由風俗之變通非達道人不能達權通變以挽風俗之隳弊也今夫醫道之變至再至三豈特一而已哉余生萬曆丁巳於時風俗雖漓古道未泯業是道者各擅

自序

專科未嘗混廁而治也甲申世變黎庶奔
亡流離困苦中病不擇醫醫隨應請道之
一變自此而始當是時也熒熒子遺託跡
靈威丈人之故墟賴有醫藥種樹之書消
磨歲月因循十有餘載身同匏繫聊以著
書自娛歲己亥賦歸故園篋中輯得方書

一通因名醫歸大都脗合準繩其間彙集
往古傳習諸篇多有不能暢發其義者次
第以近代名言易之草創甫成同人速予
授梓自揣多所未愜難以示人僅以傷寒
纘緒二論先行問世頗蒙宇內領之壬寅
已來儒林上達每多降志於醫醫林好尚

之士日漸聲氣交通便得名諫一時於是
醫風大振比戶皆醫此道之再變也嗟予
固陋不能與世推移應機接物而外時與
先聖晤對一堂無異手提面命遞年已來
穎禿半牀稿凡十易惜乎數奇不偶曩因
趨赴孝伯耿公之招攜至雲川公署失去

目科一門先是內姪顧惠吉持去痘疹一
冊久假不歸竟成烏有知機不偶已將殘
編置之高閣無復行世之心矣近聞懸壺
之士與垂簾之侶互參恆德之術聖門之
教無違炎黃之德不顯道之三變匪特自
今吾於志學之年留心是道迄今桑榆入

望歷世頗多每思物壯則老時盛必衰欲
挽風俗之墮弊寧辭筆削之罪知因是仍
將宿昔所述之言從頭檢點爰命倬兒補
輯目科治例柔兒叅入痘疹心傳足成全
編易以通名標諸籤額書未竟適逢客至
隨手開函而語予曰在昔韓氏醫通名世

已久今子亦以是名得無名實相混之慮
乎予謂不然吾聞元氏集名長慶白氏之
集亦名長慶二集並驅後世未嘗因名混
實奚必拘拘於是耶客筦爾而退遂以醫
通定名迨夫三變之術法外之法非可言
語形容也

康熙乙亥季夏石頑張璐時年七十有九

進醫通疏

江南蘇州府長洲縣監生臣張以柔謹

奏為恭進臣父遺書事臣伏見

皇上文教覃敷

六龍南幸山陬海澨之人所獻家藏書籍盡蒙

宸鑒臣故父臣張璐自幼讀書旁通醫術年逾八十

纂述成書所有醫通一十六卷本經逢原四卷

診宗三昧一卷續論緒論四卷俱經刊版行世

伏念

聖朝采訪遺書自天文地理下逮百家雜伎無不悉

備臣父著書四種殫精竭力久而獲成幸遇

皇仁廣育壽域同登臣以柔拜舞道旁恭

呈

聖覽乞

勅史館采擇或行醫院重勘臣父子後

恩鏤骨臣無任激切之至

康熙四十四年四月 日進

呈奉

旨交與御前儒醫張廠查看於四十七年閏三月二

十六日具摺覆

奏云此書各卷全是原于內經可比證治準繩奉

旨是卽發裕德堂另爲裝釘備覽欽此

凡人之生根太極含陰陽錯綜五行十干十二支之
用窮通強弱死生壽夭萬有千變不可數紀有聖人
焉爲之醫藥以調其血氣而和其性不致疾病災厲
以枉其天年其德與天地參要非通乎闔闢晝夜寒
暑富貴貧賤出入喜怒哀樂之節沉潛貫徹伺生殺
之機於呼吸而默爲轉移不能行其仁術也史所稱
扁鵲淳于意華佗之屬診治奇妙要皆辨色察脉隨
事觸物肌理骨髓動中窾縈不徇一方不執一說惟
其旁通而已矣先伯父石頑先生少而穎悟博貫儒

業棄絕科舉息居名山專心醫藥之書自黃岐訖近代方法無不搜覽金石鳥獸草木一切必辨其宜澄思忘言終日不寢食求析其終始及其得心應手起如發機可以旋坤乾而効仁知診一病投一藥參酌古今斷以己意靡不奇驗居輒籍記年既耄彙而刻之名曰醫通大受伏讀深惟知其功深效多而非小道以爲泥也聖人治天下鹵豎圭壁弁冕車旂弓矢刀劍皆有所利用偏而不當其禍忽焉醫者陳百藥將以生人而取舍損益先後毫釐絃頃機若轉圜譬

如操舟行江河遇風濤開頭捩舵存亡眉睫之間變而通之其神也哉其聖也已古人之方宜徧習而有時旁參反觀以制用也萬物之味由天成而有時生剋互用水火間行其利溥也一身之病而朝暮變易不可拘也兩人病同而肥瘠躁緩乘其形性乃有濟也或急攻之則病除而或勿藥亦愈也或信宿而瘥或經久服之有益也遠或千里重以千金必致其物以救也或一草木之滋而膏肓遂斂也天生人不能無疾病授其權於醫藥自非察於形色之表灼知三

才萬物之情理其何以施舉手之力扶其危拯其顛
仆各熙熙於出作入息之間德與天地參而恩與父
母均乎去疾如尅敵營壘旗幟戈矛火石無不整暇
伺敵之隙而乘之鼓聲所向輒如冰消運用之妙一
心主之泥其成法鮮有不敗奉是書者以口誦以指
畫以神解通其通是爲能通醫豈小道也哉

康熙三十八年歲次己卯仲冬月朔姪大受百拜序



凡例六則

一醫學自軒岐仲景一脈相承而近世名家視素問
爲迂遠不切傷寒論謂古法不可以治今病至於
靈樞金匱并其書而未聞也是編首列靈素病機
次則金匱治例以冠諸論第文辭質與非膚淺輩
一可知故詳加釋義以明其旨獨不及傷寒論者以
傷寒纘緒二論先梓行世故也
一藝術之學惟醫林最繁汗牛充棟莫可名喻然靈
素金匱而外求其理明辭暢如王安道趙嗣真趙

養葵張景岳喻嘉言者指不多屈卽歷代名醫造
藝各有所長文理不能兼善故選擇方論如披沙
揀金况多支辭複義彼此互引不得不稍爲筆削
其文氣有不續處畧加片語以貫之辭義有不達
處聊易數字以暢之一切晦滯難明者雖出名賢
槩置不錄

一各證治例類次系諸論之後皆從古相承未能逐
一辨其出自某某有例雖明確而治未允富者或
經治驗或加體會易以對證方藥非故爲舉措變

亂成則也然亦不過如匠氏之繩墨又必臨病審
察隨其所稟之偏勝形志之苦樂而爲處方所以
一例後有主二三方者如金匱例云短氣有微飲
當從小便去之苓桂朮甘湯主之腎氣丸亦主之
病溢飲者當發其汗大青龍湯主之小青龍湯亦
主之小便不利蒲灰散主之滑石白魚散茯苓戎
鹽湯並主之所謂醫不執方合宜而用者其斯之
謂歟

一古今治按如儒者之歷科程文而諸家所輯方書

都未之及。且從古立言。止就一端而論人之所患。都兼并不一。非詳究古人治驗。不能識治法之奧。故於諸按中釋其可以爲法者。附列論例之末。非若類按之泛引稗官野史以混耳目。

一論中所用諸方。祖方各歸其源。專方各隸本門。更有不專一門。不歸一源之方。曾採用於前者。已後但著見於某門。不復疊載。祖方則循序貫列。令知其湯中加某藥。卽爲某方。治某病。究其出入增減之意。便獲古人用藥心法。蓋臨病製方。原非作意。

師古卽如善於奕者。下手輒成譜勢。與醫者之投劑不殊。然古方中有極峻厲極迅烈。難於輕試者。有順逆反正配合。寒熱補瀉互用。深奧難明其理者。有故用相反之性。激其成功者。有奇兵暫用。隨手轉關者。各於方後發明其義。則極峻厲極奇奧諸方。皆爲常勝之師。庶學者胸中不膠執古方。不可治今病之說。斯不愧乎大方。洵非專守藥性。用藥者可同日而語也。間有古方因病雜合。而製難於取法者。稍爲更易。以合本條治例。方下標名。改

定不敢混廁以逸先哲也
一是編證類次第悉如準繩而所輯方論更迭出入
肇是甲申迄今癸酉歲逾五甲稿凡十易勒成一
十六卷而所選不欲太繁繁則郢書燕說讀者愈
滋其惑又不能太簡簡則井蛙鼯鼠臨證罔知所
措務在廣搜歷覽由博反約千古名賢至論統叙
一堂八方風氣之疾彙通一脈俾後世修性命之
學者昭然共由而趨世驚名者岐路攸分請毋事
此

石頑老人醫門十戒

軒轅氏以治兵之餘治
病於是醫字下筆從醫國
語之兵不解醫本此中
藏矢艾內攻藏府之疾與
用兵不異其下從西廛
古酒字從古服藥多以酒
助也後世不解從西之
故易之呂巫緣十三科中
原有祝由之說所以鄉村
之病輒從事於禱卽或不
靈可無毒藥傷生之咎因
推醫字之義爰述醫
戒數端敢祈同志逐一揆
諸

薰蕕時習戒

館師無坐板氣。地師無流藝氣。禪師無杖拂氣。煉師無丹汞氣。醫師無方術氣。方是白描畫手。本分師家。但負青囊之術者。非廣通聲氣。無以邀舉世之重名。非交通吏胥。無以履當車之戶庭。非心通口者。無以占利藪之要津。非門通市馬。無以致里巷之服膺。非堂通旌額。無以表品望之日新。苟非五通神應。不足以趨行道之捷徑也。惟端直自矢之士。不能適俗。隨宜聽諸自然而已。

恃才妄作戒

崇古存心醫道者。非聖賢一垂之國史。太史公特取扁鵲倉公隸之列傳。非無深意存焉。因思扁鵲術隨時尚。以伎見殃。倉公匿跡自隱。以怨受侮。斯非恃才之作之過歟。况無扁倉之才。而自負非常。得無前車之鑒乎。

任性偏執戒

人之病。病於輕藥。醫之病。病於偏執。良由世人不悟。未達不敢嘗之。吉而不安。於命者多矣。夫醫之任。在乎補偏救弊。故專取偏性之藥。以治偏旺之氣。而時

下名流各執一己之見。虛冰斛火。信手妄施。是則偏之爲害。而道之所以不齊也。吾願大地羣生。確守有病不治。常得中醫之戒。雖偏執之醫。何所施其伎倆哉。

同流合污戒

醫貴流俗而惡執著。其得心應手之機用。與手談無異。故精於奕者。稱爲國手。而醫亦有國手之稱也。奕具戰守之道。一子之得失。全局攸關。醫兼安危之機。一藥之亂投。殺活所係。雖日親時輩。自務以爲雞羣。

之鶴者。猶夫奕師之臨方。應請縱得其乘。而心手口。早索索無深思。昏昏有俗情。亦何取於是。而甘隨碌碌耶。

因名悞實戒

醫師臨病。必先定名。而後議治。庶無自欺欺人之弊。今之方家。一見發熱。便以傷寒目之。一槩禁其飲食。而與通套發散消導之藥。曷知傷寒之有礙於食者。惟寒傷營。營衛俱傷。一證其風傷衛中。絕無禁食之例。反有啜熱稀粥。以助藥力之說。而寒傷營之尺中。

微遲不勝峻汗者假取膠飴椽穉之甘入於桂枝湯
內小建其中而和其外此即熱稀粥之變法迺太陽
病下手工夫正傷寒之經辨治之旨嚴冬亦不多
見近來諸家泛指雜病為四時傷寒不辨伏氣時氣
混以風藥投之是洪爐之鼓以橐籥也况乎內傷兼
挾虛風津氣多由汗不得漿粥人胃將何收攝虛
陽且有客邪誤藥成陰行清肺止血不至劫盡虛
陽悉從火化不已醫之誤人莫此為甚敢不力陳以
破世之迷而不悟者

師事異端戒

邪說誠行端人所恥然文人筆機所至時或及之嘗
觀藝林所載幻術醫類居多如視膏盲而知疾不可
為飲上池而見五藏嚴結縱涉誕妄無非播揚若人
術業之神非若縛菟為人以療鬼懸壺示術以惑人
種種狐媚雖蒙昧之流莫不知其為詭也况有冬月
檢衣而受暑氣之說無乃惑人太甚乎暑本無形之
氣既能伏藏衣篋經冬不散服之禦寒不必復被重
裘矣而好竊唾餘者每常效尤以為黻奕古人心印

適足為明道者捧腹耳

貴賤混治戒

醫有膏梁黎霍之不同原其傳派多門趨尚不類難與並為優劣擅膏梁之術者專一附桂名世得黎霍之情者無非粗疏養柔脆痰涎膠固乎黎霍之患都易除以其具體堅參無以助諸藥之力邪可以峻攻縱有勞傷一木足韌表邪可以恣發裏邪可以峻攻縱有勞傷一木足以資百補之功設貴介而延未達之醫醫氣先餒貧

薄而邀貴遊之治治必轉危

總由平昔習氣使然諒

不能曲突徙薪以圖僥倖也

貧富易心戒

常思越人六不治中有輕身重財一說此病者自忽其軀耳吾何為不治哉夫人鄙吝天性也若以其鄙吝而擯棄之則貧賤之疾難藥可置之不問耶司軒岐之業者既以利濟為任豈宜貨利為心即食力之輩執微雖微然須念其措置之艱當為極力圖治切不可因其非而不納之是但其後來之念也惟素

封之家故示非禮可不爲之自慎歟

乘危苟取戒

苟取已屬非義。乘危尤爲禍。縱具補天浴日之功。一有此疵。則捨其善而爲不善矣。每見事非意料。莫不由此。以其信口隨手。非功卽過也。然功之所在。取亦無傷。取之而病者悅。則取之而病者不悅。則勿取。取與勿取。固有定分。而乘機苟且。恐非仁人所宜。卽使千箱盈積。一日非常。後世能守其業而振箕裘者。未之聞也。以是古語有名醫無後之說。信夫。

詆毀同道戒

遊於藝者。咸賴聲氣之交通。惇於誼者。尤爲醫林之切務。有互資相長之功。切磨相向之益。但今之道中。多放利而行。是不得不假借吹噓之力。蓋緣巨室之疾。未必專任一醫。多有諸治罔効。下及其餘。然須察其勢。不可爲者。緩言以辭之。其生氣未艾。可與挽回者。慎勿先看從前之方。議其所用之藥。未免妨此礙彼。反多一番顧慮之心矣。當此危疑之際。切須明喻死中求活之理。庶幾前後諸醫。各無怨尤。且有彙集

諸方議治。祇宜隨衆處方。又
 苟非惑其貪餌。得脫且脫。其
 全者。於是無稽之口。隨處。六
 雖曰出之無心。安得謂之無
 慎之慎之。
 可特出已見而爲擔當。
 未有日歷數醫而可保
 傳同人相向往。往往論及。
 過多言多敗。金人首戒。

張氏醫通參閱姓字

童又唯 淮安

李珥臣 杭州

董載臣 石門

胡晨敷 徽州寓

黃德侯 徽州寓

程心沼 京口

龐友嚴 吳江

趙子聲 同川

蔣公坦 高郵寓

徐上扶 杭州

吳世臣 京口

程右文 徽州寓

李修之 上海

丁大年 吳江

孫來年 同川

吳殿英 上元

鄭月山	鞠御侯	邵三山	尤生洲	周渭文	鄭仁山	吳雨公	汪苓友	吳允成
陳三農	俞廷玖	沈玉機	吳亦先	周令聞	馬元儀	汪泰初	吳息園	黃永激

俞紳公	汪纘功	潘爾因	吳曰調	鄭學山	張倫高	李次九	從學	郭友三
吳修能	侯文璧	盛景垣	范毓春	楊壽成	王德士	伍公詒		施元倩

張氏醫通 姓字

鄒恆友

鄒鶴坡

黃采芝

王舜年

黃一乾

汪楚文

袁觀宸

朱丹臣

丁振公

丁繡原

王禹九

王禹九

誕先
門人

飛疇
門人

誕先
門人

張氏醫通引用書目

靈樞經

黃帝素問

尹伊湯液

難經

倉公醫按

古今錄驗方

崔氏方

近效方

傷寒論

金匱要略

中藏經

王氏脈經

甲乙經

肘後方

深師方

徐之才方

張氏醫通 引用書目

日華本草經方	陶氏本草經義
巢氏病源	全氏內經訓解
千金方	千金翼
王太僕內經註	外臺秘要
瘟疫論	聖惠方
錢氏小兒方論	許叔微本事方
朱奉議活人書	聖濟總錄
許弘內臺方	劉河間六書
和劑局方	易簡方

孫兆口訣	三因方論
仁齋直指	陳氏小兒方論
聞人規痘疹論	東垣十書
明理論	潔古要畧
潔古家珍	雲岐家秘
製藥秘旨	儒門事親
衛生寶鑑	丹溪心法
格致餘論	局方發揮
脈因正治	脈訣指掌

張氏醫通 引用書目

黃安道讀宣明論說

趙以德金匱衍義

丹溪或問

倪維德龍水論

原機啟微

銀海精微

戴起宗脈訣刊誤

醫宗統旨

醫學會編

邵元偉醫學綱目

滑伯仁內經註

難經本義

診家樞要

戴元禮證治要訣

金匱勾玄

盛啟東醫林黃治

劉宗厚玉機微義

趙氏醫貫

孫一奎

羅珠

馬玄臺素問註

薛氏士

吳鶴臬素問註

醫方考

王節齋門醫雜註

明醫二

王肯堂證治準繩

李瀕湖

綱目

繆仲淳本草經疏

廣筆記

虞天民醫學正傳

方約之

心法附餘

汪石山醫按

痘治理

辨

魏桂岩傳愛心鑑

朱濟川

傳心錄

翁仲仁金鏡錄

張氏醫譜

州川書目

痘疹青囊	痘疹心法	痘疹玉髓	唐恕齋	景岳全書	雲笈七箋	鄭燼庵	董養聊	張三錫
痘疹心要	黃五芝痘疹正傳	張介賓類經	八陣圖	修行大集經	明醫類按	吳又可溫疫論	陳實功外科正宗	醫學六要

周慎齋	喻嘉言	仲景脈法解	醫宗必讀	診家正眼	施晉澤祖劑	劉默生治驗	沈朗仲醫按	盧子由疏鈔金鉀
三書	醫門法律	法解	讀	眼	劑	治驗	醫按	鈔金鉀
慎柔五書	寓意草	李士材願生微論	病機沙篆	士材醫按	梁仁甫國醫宗旨	周季芝女科方論	盧不遠醫種	張隱庵金匱註

張氏醫通

引用書目

四

程雲來金匱直解	陸麗京醫林新論
李珥臣金匱詳	王東臯握靈本草
李修之證治彙補	周禹載金匱三註

張氏醫通目錄

卷之一

中門

真中風 類中彙人

卷之二

諸傷門

傷寒 著

溼 溼熱 燥

火 傷飲食

勞倦

虛損

卷之三

寒熱門

發熱

熱

潮熱

惡寒

背惡寒

振寒

戰慄

寒熱

外熱內寒外寒內熱
上熱下寒上寒下熱

瘧

厥

諸氣門上

氣

鬱

痞滿

腹滿

水腫

鼓脹

積聚

卷之四

諸氣門下

痰飲

欬嗽

肺痿

肺脹

肺癰

痞

喘

逆氣

少氣

諸嘔逆門

噎膈

嘔吐乾嘔吐酸

瀉氣

走哺

嘔苦

中酸

霍亂吐利

關格

呃逆噎氣

胃脘癰

卷之五

諸血門

諸見血證

眼衄

吐血

衄血

咯血

衄血

齒衄

耳衄

舌衄

血溢
九竅出血

洩血

下血

畜血

諸痛門

諸痛

真頭痛
頸項強痛
天白蟻

頭痛

頭風
雷頭風

面痛

心痛
胃脘痛
心瘥

胸痺

腹痛
小腹痛
中窄狹

當臍痛

脇痛
季脇痛
腋腫痛

腰痛

腰痠
腰軟

脊痛
脊強
尻痛

肩背痛
 臂痛手痛 手氣
 腿痛 大股痛
 膝痛足根痛 足心痛
 身體痛

卷之六

痿痺門

痺
 痛風 歷節

麻木
 痿 痿厥

百合
 脚氣

鶴膝風

諸風門

厲風
 胃風

破傷風
 跌撲

瘧
 瘵 瘵

頭振
 擊

眩暈

神志門

癲
 狂

癩
 煩躁

虛煩

譫妄

循衣摸跡

喜笑不休

怒

悲

驚

悸

恐

健忘

入魔走火

養性

卷之七

大小府門

泄瀉

痢

大小便不通

大便不通

小便不通

閉瘕

淋

小便不禁

小便頻數遺溺

小便黃赤

遺精

赤濁白濁

前陰諸疾

陰縮陰腫痛

陰縱

陰中癢

陰疝

陰冷

筋痛

疝

交腸

腸鳴

腸癰

脫肛

殺道癢痛

痔漏

卷之八

七竅門上

目疾統論

開導說

點服藥說

鈎割鍼烙說

金鍼開內障論

造金鍼法

目痛

目赤

目青

目腫脹

目癢

外障

內障

瞳神散大

瞳神緊小

瞳神欹側

目昏

暴盲

青盲

雀盲

真精膏損

膏傷珠陷

神水將枯

轆轤轉關

神珠將反

瞳神反背

青黃凸出

珠中氣動

倒睫拳毛

脾急緊小

風沿爛眼

目淚不止

目瘡疣

五疳證

漏睛

不能近視

不能遠視

目妄見

目閉不開

目為物所傷

傷寒愈後之病

經逆赤腫

妊娠目病

產後目病

痘疹餘毒證

因風證

因毒證

因他證

時復證

卷之九

七竅門下

耳

耳鳴 耳膿

耳腫痛 耳聾

耳聾 耳中癢

耳中癢

鼻

鼻鼈 鼻疳蝕

鼻鼈 鼻淵

鼻淵 鼻赤

鼻赤 鼻瘰肉 鼻瘡

口

齒

髭髮

唇

舌

面

咽喉

哽

卷之九

瘡瘍門

一

癰疽

腫瘍

潰瘍	作嘔不止	肌肉不生	大便不通	作渴不止	下痢不止	用刀鍼法	雜門
作痛不止	出血不止	發熱不止	小便不通	自汗不止	敷寒涼藥		

汗盜汗 頭汗 手足汗 陰汗 半身汗

不得卧	不能食	消痺	黃痺	欠嚏	脫營失精	過饑胃竭	臭毒	嶺南障毒	蟲
<small>多卧 嗜卧</small>	<small>惡食 饑不能食</small>		<small>目黃</small>						<small>射工 溪毒 蠱毒 諸中</small>

痰火

嗜雜變氣 解筋

身重

脫

藥蠱

番沙

蟲

藥對解法

急救治例

卷之十

婦人門上

經候

崩漏

失血心痛

經閉不行

帶下

淫濁

淋瀝

淋辨

泄瀉

小便血

節尼寡婦寒熱

子嗣

胎教

胎前

脈辨

驗胎

胎息

惡阻

胎動

漏胎下血

驚胎僵仆

胎上逼

安胎

半產

胎不長養

過期不產

欬嗽

子煩

類中風

傷風	傷寒
瘧	痢
子淋	遺尿
諸血	吐衄
諸痛	子腫
不語	讖語
子懸	子癰
乳泣腹啼	鬼胎
下私胎法	斷子法

臨蓐	扶持
傷胎	胞乾
難產	產變
摩揣	卧法
催生	飲食宜忌
備法	下死胎法
胎衣不出	交骨不開陰門不開
子宮不收	

張氏醫通 目錄

卷十一

婦人門下

產後

諸禁

血暈

三衝

三急

三審

嘔吐

呃逆

飽悶

譫語

如見鬼神

不語

發瘧

發熱

寒熱

中風

欬嗽

發喘

瘕瘕

顫振

傷風

傷寒

瘡

痢

蓐勞

虛煩

驚悸

多汗

麻木

大小便諸證

諸痛

泄瀉

浮腫

諸血

血崩	諸淋	瘡瘍	結核	乳癰乳巖	嬰兒門上	脈法	五藏虛實寒熱	胎證
月水不通	乳汁	瘰癧	流注	陰瘡		而目證	變蒸	胎毒

噤風撮口臍風	弄舌	胎驚	唇口蠕動	癲癇	目動咬牙	偏風口禁	急驚	天鈞內鈞
急欲乳	遊風猴疔	目睛瞶動	發搐	睡中驚動	搖頭便血	角弓反張	慢驚	盤腸氣痛

張氏醫通 目錄

傷風	諸經發熱潮熱
傷寒夾驚夾食	欬嗽
喘	吐瀉
魁病	瘧
痢	脫肛
便血	大便不通
小便不通	遺尿
疝	二便色白
食積	腹痛腹脹

煩渴	汗
黃痺	虻
疝	目
耳	鼻塞鼻衄
解顛	龜胸背
虛羸	五遲五硬五軟
失音	咬牙
夜啼驚啼	喜笑不休
循衣撮空	壽夭

張氏醫通 目錄

卷十二

嬰兒門下

錢氏痘疹論

丹溪參補陳氏痘疹

論

薛立齋痘疹大要

魏桂岩逆順險三法論

翁仲仁痘疹論

痘疹握機論

辨證六則

表裏虛實論

氣血虛實論

虛證防變論

虛證變實論

虛證似實論

實證似虛論

熱證變虛論

毒盛變虛論

氣虛血熱毒盛治例

汗下論

所感輕重論

死而復蘇

原委

發熱

見點

部位

形色

起脹

灌漿

收靨

脫痂

陷伏

倒靨

咽 喉	欬 喘	痢	大 便 秘	腰 痛	腹 痛	飲 食	痲 赤	夾 斑
哈 水	涕 唾	驚 搐	瀉 瀉	二 便 秘 瀉	腹 脹	吐 瀉	斑 爛	板 黃