

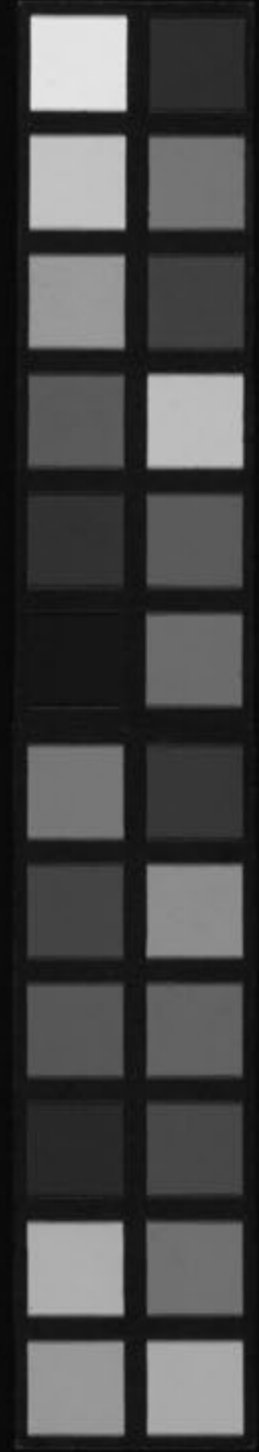
医通

暴盲 青盲 雀盲 真精膏損 膏傷珠陷 神水將枯
 輓轡轉關 神珠將反 瞳神反背 青黃凸出 珠中氣動
 倒睫拳毛 脾急緊小 風沿爛眼 目淚不止 目瘡疔 五疳疔
 漏睛 不能近視 不能遠視 目妄見 目閉不用 目為物所傷
 傷寒愈後之病 經逆赤腫 妊娠目病 產後目病 痘疹餘毒症
 因風症 因毒症 因他症 時復症
 七竅門 耳 耳鳴 耳腫痛 耳胗 耳中癢 耳膿 耳聾 耳聾
 虫入耳中 鼻 鼻癰 鼻熱 鼻淵 鼻瘰肉 鼻瘡 鼻痔蝕
 哽 鼻痛 鼻赤 鼻紫黑 口 齒 髭髮 唇 舌 面 咽喉

八下

富士川文庫
 490.9
 Ch-10
 Z
 i 113

F 子-29





陰傷者多嗜色慾或悲傷哭泣之故患則類中風中
 寒之起傷於神者因思慮太過用心罔極憂傷至甚
 驚恐無措者得之患則其人如癡駭病發之狀屢見
 陰虛水少之人因頭風痰火眩暈發後醒則不見能
 保養者亦有不治自愈氣大虛者急服大劑人參膏
 血虛者大劑黃耆當歸煎湯調服人參膏患溼者白
 朮為君黃耆茯苓陳皮為臣附子為佐三者治目暴
 盲皆為氣病故用參朮即血虛者亦須人參方有陽
 生陰長之功經謂氣脫者目不明即其證也最忌金

醫通卷之八

目首 青盲

五十六

490.9
Ch-10
2

No. 2281
10 j 113



富士川文庫

986

石鎮墜之藥以其神氣浮散於上犯之必死

青盲

青盲有二須詢其爲病之源若傷於七情則傷於神獨參湯或保元湯加神砂麝香門冬歸身若傷於精血則損於膽六味丸加棗仁柴胡皆不易治而失神者尤難取效能保其真者屢有不治而愈若年高及病後或心腎不充者雖治不愈世人但見日盲便呼爲青盲者謬甚夫青盲者瞳神不大不小無缺無損仔細視之與好眼一般只是自看不見方爲此證若

瞳神有何氣色卽是內障非青盲也

雀盲

雀盲俗稱也亦曰雞盲本科曰高風內障至晚不見至曉復明也方書以爲木生於亥旺於卯而絕於申至酉戌之時木氣衰甚故不能睹至日出於卯之時木氣稍盛故復明蛤粉丸煮肝散決明夜靈散効後常服六味丸加當歸沙參永保終吉按內經云目得血而能視血虛肝失所養則不能視夜屬陰人之血屬陰陰主靜而惡躁擾陰虛則火必盛弱陰不能勝

強火故夜轉劇昏暗而不能睹天明以陽用事陽主動火邪暫開故稍明治以補氣養血為主食以牛豬之肝即愈益見其元氣弱而陰不足也

真睛膏損

真睛膏損乃熱傷其水以致神膏缺損其狀風輪有證或痕或癢長短大小不一或癢小如鍼刺傷者或癢大如簪脚刺傷者或痕如指甲刻傷者或風輪周圍有痕長甚者凡有此等皆肝膽絡分有鬱滯熱蒸之甚燥壞神膏之故並宜六味丸加當歸石決明白

痰蒸及八珍補中之類急須早治勿使深陷為窟為蟹睛突出為腎滿如水瑕等患必久服峻補之劑方得水清膏復若治間息則白暈終身難免

膏傷珠陷

膏傷珠陷謂珠覺低陷而不鮮綻也非若青黃凸出諸漏之比所致不一有恣色而竭腎水者有嗜辛燥而傷津液者有因風痰溼熱久鬱而蒸損睛膏者有不當出血而誤傷經絡及出血太多以致膏液不得滋潤涵養者有哭損液汁而致者大抵皆元氣弱而

膏液不足也。治當溫養血氣為主。慎不可用清涼之劑。凡人目無故而自低陷者。死期至矣。若外有惡證。內損睛膏者。不治。

神水將枯

神水將枯。視珠外神水乾清不潤。如蠅蟬之光。乃火氣鬱蒸膏澤內竭之候。凡見此證。必成內障。若失調理。久久瞳神緊小。內結雲翳。漸成瞽疾。蓋瞳神小者。肝熱腎虛。瞳神大者。肝虛腎熱。此為肝熱腎虛初起。珠頭墜痛。大眦微紅。猶見三光者。六味地黃丸加麥

冬五味。切忌吹點。若小兒素有疳證。糞如鴨溏。而目疾。神將枯者。死熱結膀胱。證神水將枯者。蓋下水熱蒸不清。故上亦不清。澄其源而流自清矣。

轉轆轉關

目病六氣不和。或有風邪所擊。腦筋如拽。神珠不待轉運。而自慕然察上。慕然察下。下之不能上。上之不能下。或左或右。倏易無時。輕則氣定脈偏。而珠歪。如神珠將反之狀。甚則翻轉而為瞳神反背矣。治用薑汁調香油。摩擦目脾。及迎香上星。風池風府太陽等

穴若暴起者宜用裏藥兼升補即愈如神効黃耆湯補中益氣湯並加羌活風熱勢盛通肝散

神珠將反

神珠將反者謂目珠不正雖欲轉而不能轉乃風熱攻腦筋絡牽急弔偏神珠是以不能運轉甚則其中自聞聒聒有聲如響石膏散通肝散選用血分有滯者日赤腫痛酒煎散加五靈脂失治有反背之患

瞳神反背

瞳神反背者因風熱搏擊其珠而斜翻轉側通肝散

加全蠍鉤藤或黃耆建中加羌防歸身蠍稍虛則神効黃耆補中益氣皆可取用或云即是瞳神發白北人聲韻相似也蓋發白即是內障故宜金鍼撥之若前所言即神珠將反之暴者非真反背也安有目系內繫而能反背之理醫者審之

青黃凸出

青黃凸出者風輪破碎內中膏汁綻出也有自破而脹出不收者有因外障以寒涼逐退內火外失平治而凸起者縱有妙手不復可救但用皂莢丸入硼砂

少許免其微凸而已

珠中氣動

氣動者視瞳神深處有氣一道隱隱裊裊而動狀若明鏡遠照一縷清煙也患頭風痰火人鬱久火勝則搏擊其絡中之氣遊散飄忽宜以頭風例治之動而定後光冥者內證成矣

倒睫拳毛

倒睫拳毛者山日緊皮縮所致也久則赤爛神水不清以致障結滯礙淚出之苦人有拔去剪去者有醫

以竹板夾起上胛七日連皮脫下者得効雖速殊不知內病未除未幾復倒譬之草木枯槁則枝葉萎垂卽朝摘黃葉暮去枯枝徒傷其本不若培益水土則黃者翠而垂者聳矣此證內伏火熱而陰氣外行當瀉其熱眼皮緩則毛自出腎膜亦退用法扳出內臉向外速以三稜鍼出血以左手爪甲迎其鋒立愈又目眵赤爛亦當以三稜鍼刺目眵瀉其溼熱後服防風引子搐鼻碧雲散亦宜兼用起倒睫法以木蠶一枚爲末綿裹塞鼻中左塞右右塞左一夜其毛自

直若內邊另出一層短毛。撩於球上者。鑷去。以蝨血塗。則不復生矣。

脾急緊小

脾急緊小。謂眼楞緊縮。乃倒睫。拳毛之漸也。若不因治而漸自縮小者。乃膏血津液。漸耗筋脈緊急之故。若因治而急小者。多因脾寬倒睫。屢次夾去。上脾失於內治。或不當割導。而頻數開。致血液耗而緊小者。當乘時滋養。神効黃耆湯。小片偏緊。去陳皮。加連翹。生地。當歸。若絡定氣滯。雖治不復愈矣。○婁全善

云陽虛則眼楞緊急。陰虛則瞳子散大。故東垣治眼楞緊急。用參耆補氣為君。佐以辛味。疎散之。而忌芍藥。五味之類。酸收故也。治瞳子散大。用地黃補血為君。佐以酸味收斂之。而忌茺蔚子。青葙子之類。辛散故也。

脾肉粘輪。○目內脾之肉。與氣輪相粘不開。宜服瀉溼熱藥。如防風細辛。膽草苦參。蠟梢牛旁子之類。以風藥能於土中瀉水故也。

胞肉膠粘證。○兩脾粘閉。夜卧尤甚。必得潤而後可

開其病重在脾肺溼熱當以清涼滋潤為主雖有障在珠亦是溼熱內滯之故非障之愆久而不治則有瘡爛之變

脾翻粘驗證○乃脾翻轉貼在外驗之上此氣滯血壅於內皮急系吊於外故不能復轉皆由風溼之滯所致故風疾人患此者多宜用剝剔開導之法風牽出驗證○乃脾胃受風毒之驗受風而皮緊脾受風而肉壅淚出水漬於臉而爛此上陷不能隄水也治法先用香油調薑汁粉麻子風邪翻轉驗

皮烙三五度若眼有紅筋貫上黑睛有翳膜者吹以丹藥喎斜者灸頰夾耳門開口取之太陽人中承漿喎右灸左喎左灸右近患者易退年久者難愈又大風人面部所牽多受是病難以調治

血瘀脾泛○謂脾內之肉紫瘀浮泛甚則如細泡無數相連成片蓋脾絡血滯又不可忌火毒燥膩致積而不散或碎脾出血冒風所致宜活血為主并用開導脾虛如球○謂目脾浮腫如球也以兩手掌擦熱拭之少平頃復如故可見其血不足而虛火壅於氣分

也補中益氣湯去升麻加葛根木通澤瀉

風沿爛眼

風沿眼系上膈有積熱。自飲食中挾怒氣而成。頑痰痞塞。濁氣不降。清氣不升。由是火益熾而水益降。積而久也。眼沿因膿積而腫。於中生細小蟲絲。遂年久不愈。而多癢者是也。服柴胡飲子。點麩仁膏。迎風赤爛證。○目不論何風。見之則赤爛。無風則否。蓋赤者木中火證。爛者土之溼證。此專言見風赤爛之患。與後見風淚出諸證不同。川芎茶調散。

眥赤爛。○謂目爛。惟眥有之。目無別病也。赤勝爛者。多火。乃勞心憂鬱。忿悖無形之火。所傷爛勝赤者。溼多。乃恣燥嗜酒。風熱薰蒸。有形之溼。所傷病屬心絡。甚則火盛水不清。而生瘡於眥邊也。洗肝散加麻黃。蒺藜。川連。并用赤芍。防風。五倍子。川連煎湯。入鹽。輕粉。少許。洗之。點用爐甘石散。及晚蠶沙香油。浸月餘。重綿濾過。點之。

目淚不止

經云。風氣與陽明入胃。循脈而上。至目內眥。其人肥

則風氣不得外泄則為熱中而目黃人瘦則外泄而寒則為寒中而泣出其目黃屬熱淚出屬寒也明矣東垣云水乘木勢上為眼濇為眵為冷淚此皆由肺金之虛而肝木寡於畏也○凡目見西北二風則濇痛淚出乃肝虛受尅之病止淚補肝散并灸睛明二穴見東南二風則濇痛淚出乃肝自病菊花散若不論何風見則流冷淚者乃肝腎經中有伏飲血液不足竅虛風入因邪引邪之患夜光椒紅丸或四物換赤芍生地加防風肉桂羌活木賊久不論何風見則

流熱淚乃肝腎經中有伏火虛竅不密因風引出其淚川芎茶調散菊花散選用
龐安常云頭風冷淚用菊花決明白朮白芷細辛羌活荆芥煎服并洗○若目不赤不痛苦無別病不因見風亦時常流出冷淚甚則視而昏眇乃肝膽氣弱腎水不足八味丸用椒製地黃加芍歸產後悲泣太過者十全大補加川椒細辛若熱淚不時常流乃內火激動其水因肝腎精血耗竭陽火易動而傷其液也六味丸加川椒製熟地倍丹皮哭泣太傷者八珍

湯加川椒五味。又肺藏久冷。不時冷淚積於淚堂。此淚通於肺。難治。久流令人目昏。又有脾內如痰。白稠膩甚。拭之卽有者。是痰火上壅。脾肺溼熱所致。故好酒嗜燥。悖鬱者。每患此疾。逍遙散去。柴胡陳皮加羌防菊花。若覺脾腫。及有絲脈虬赤者。必滯入血分。防瘀血灌睛等變。

目瘡疣

實熱生瘡。有痛癢。輕重不同。重則堆積高厚。紫血膿爛。而腥臭如瘀滯之證。膏瀾水濁。每每流於脾眥。成

瘡。血散而瘡自除。別無痛腫證者。輕而無妨。若火盛瘡生。堆重帶腫痛者。又當急治。恐濁氣沿入而病。及於珠也。治宜瀉心火。解熱毒。有瘡處仍用開導洗點。○椒瘡生於脾內。纍纍如椒。紅而堅者。是也。有則砂擦難開。多淚而痛。今人皆呼爲粟瘡。誤矣。粟瘡亦生在脾。但色黃軟而易散。此則堅而難散。醫者卒以龍須出血取効。甚則纍纍連片。矻矻不平。不得已而導中病卽止。若退而復來者。乃內有瘀滯。必須再導。更服祛風熱藥。以治其內。○粟瘡生於兩脾。細顆黃而

軟若目病頭疼者必有變證是溼熱鬱於土分須服
退溼熱藥○若脾生痰核者乃痰因火滯而結生於
上脾者多屢有不治自愈有恣嗜辛辣熱毒酒色斷
喪之人久而變為瘦漏重疾者有之

五疳證

木疳證○生於風輪者多其色藍綠青碧有虛實之
別虛者大而昏花實者小而濇痛非比蠅睛因破而
出乃自然生者大小不一隨其變長也實者瀉青丸
虛者通肝散

火疳證○生於脾眥及氣輪在氣輪者火邪尅金為
害尤急初起如椒瘡瘤子一顆小而圓如小赤豆次
後漸大痛者多不痛者少不可誤認作輪上一顆如
赤豆為易消之證此則從內而生也三黃湯導赤散
分虛實治之

土疳證○謂脾上生毒俗呼偷鍼眼有一目生又一
目者有止生一目者有邪微不出膿血而愈者有犯
辛熱燥膩風沙烟火為漏為弔者瀉黃散初起以駱
入大眥內邊淚堂竅中燃之淚出即消無不立愈

金疔證○初起與玉粒相似生於脾內必礙珠瀉痛以生障醫。生於氣輪者則有珠痛淚流之苦。子後午前陽分氣升之時則重。午後入陰分則病畧寧。久而失治。違戒反觸者。有變漏之患。瀉肺湯。
水疔證○忽然一珠生於脾。皆氣輪之間者多。若在風輪。目必破損。有虛實大小之殊。實者小而痛甚。虛者大而痛緩。狀如黑豆。亦有黃。長而圓者。頭風人多有此患。清空膏。神芎丸。
分稍異。色亦不同。黑者屬。碧者屬木。久而

失治。必變為漏。以風鬱久。勝精。膏走散。隨其所傷之絡。結滯為疔。溼熱相搏。而為漏。矣。

漏睛

漏睛者。皆頭結聚。生瘡。流出膿。或如涎。水粘睛上。下不痛。仍無翳膜。此因風濕。停滯。臉中。所致。久而不治。致有烏珠墜落之患。
大眦漏證○大眦之間。生一漏。時流血。水紫。暈腫。脹而痛。病在心火實毒。金花丸。加羌活。蠍尾。
小眦漏證○小眦間。生一漏。時流血。色鮮紅。病由心

胞絡而來。相火橫行之候。導赤散。加透風清熱藥。
陰漏證。○不論何部生漏。但從黃昏至天曉。則痛脹。
流水。作青黑色。或腥臭不可聞。日間則稍可。乃幽陰。
中有伏火為患。四物加細辛香附連翹之類。
陽漏證。○不論何部生漏。但日間脹痛流水。其色黃。
赤。遇夜則稍可。乃陽絡中有溼熱留著所致。人參漏。
蘆散。去當歸。加羌防生甘草。
正漏證。○生於風輪。或正中。或畧偏。為肝腎風熱。伏。
陷所致。若初發破淺。則流出如痰白膏。日久而深。則。

流出青黑膏汁。瞳神已損。急用瀉肝藥。如龍膽羌活。
生地大黃之類。下奪之。
偏漏證。○生於氣輪。痰溼流於肺經而成。較正漏為。
害稍遲。其流如稠粘白水。重則流膿。急用瀉肺藥。如。
貝母桔梗桑皮生甘草黃芩山梔之類。涼解之。久而。
失治。水泄膏枯。目亦損矣。
外漏證。○生於兩脾之外。或流稠膿。或流臭水。脹痛。
則流出。不脹則畧止。先與人參漏蘆散。後用千金托。
裏散。加葱白。

竅漏證○乃目傍竅中流出薄稠水如膿腥臭拭之
卽有久則目亦模糊也嗜燥就酒痰火溼熱者每多
患此竹葉瀉經湯千金托裏散先後收功久不治亦
有暗傷神水耗損神膏之患

不能近視

東垣云能遠視不能近視者陽氣有餘陰氣不足少
年窮役眼神所致也○海藏云目能遠視知其有火
不能近視責其無水法當補腎加減地芝丸或六味
丸加減○秘要云陰精不足陽光有餘病於水者故

光華發見散亂而不能收斂近視治之在心腎若貪
淫恣慾饑飽失節形體甚勞過於悲泣皆斲喪陰精
精虧則陽火盛火性炎而發見陰精不能制伏挽回
故越於外而遠照不收治之而反觸激者有內障之
患

不能遠視

東垣云能近視不能遠視者陽氣不足陰氣有餘此
老人桑榆之象也○海藏云目能近視知其有水不
能遠視責其無火治當補心加味定志丸八味丸早

暮間服。○秘要云。此證非謂稟受生成近覩之病。乃平昔無病。素能遠視。而忽然不能者也。蓋陽不足。陰有餘。病於火者。故光華不能發越於外。而佞斂近視。耳治之在膽腎。若耽酒嗜燥。頭風痰火。忿怒暴悖者。必傷損神氣。陰陽偏勝。而光華不能發達矣。

目妄見

素問云。夫精明者。所以視萬物。別黑白。審長短。以長為短。以白為黑。如是。則精衰矣。人之目者。心之使也。心者神之舍也。故精神亂而不轉。卒然見非常處。精

神魂魄散。不相得。故曰。惑也。如神光自見。則每如電閃。黑夜精明。則晦冥之中。倏忽見物。視正反邪。則物本正。而目見為邪。視定反動。則物本定。而目見為動。視物顛倒。則觀物皆振動。倒植視一為二。則一物而目視為二。視瞻有色。則常見螢星雲霧。及大片青綠藍碧之色。視赤如白。則視物却非本色。或視粉牆如紅如碧。或看黃紙似綠。似藍之類。光華帶大。則視日與燈燭皆生紅暈而大。此陰精虧損。陽光飛越之候。總補養為主。如加減駐。京丸。益氣聰明湯之類。久而

不治不無內障之虞

報國澄和尚患眼疾

耳鳴嘈嘈不止大便

醫見燈火則大如斗

家俱莫能解因以質

火用事也試以格物

人但知宜於老人不

者咸以十二鎰

必有一者能察

一年服祛風清熱藥過多致

苦燥結近來左眼上有微

則小如螢嘗詢諸方

石頑石頑曰此水虧而陰

之理叅之如西洋玻璃眼鏡

知原為聖氣者而設其最精

二支為一套無論老少其間

則知人眼有十二種偏勝故

造眼鏡者亦以十二

料以助陽氣也少年

之輕重與眼之偏勝

老人氣血皆衰但借

必論其鉛料之孰重孰輕也

者月乃至陰之精

視之甚小設加之

火甚大者燈本然

燦所以見之甚大

鉛料配之取鉛以助陰精

本旺原無藉此若鉛料

則得之反加障礙矣

此以籠住其光不使散漫不

即如所言視月甚小

水內澗不能泛濫其光所以

鉛重者則視月必大矣見燈

之焰專擾乎陰不能勝其灼

加以料重者燈火必愈大

矣合脈參證知爲平昔勞傷心脾火土二藏過燥并傷腎水真陰也遂疏天王補心丹與之他如中翰徐燕及見日光則昏眩如蒙見燈火則精彩倍常此平昔恆勞心腎上盛下虛所致蓋上盛則五志聚於心包暗傷其君如權黨在位蒙蔽九重下虛則相火失職不能司明察之令得燈燭相助其力是以精彩勝於常時此與嬰兒胎寒夜啼見火則止之義不殊朱識專事眼科者能悉此義否

目閉不開

足太陽之筋爲目上綱足陽明之筋爲目下綱熱則筋縱目不開助陽和血湯然又有溼熱所遏者則目胞微腫升陽除溼防風湯真陽不能上升者則喜暖怕亮補中益氣湯肝虛者則閉目不欲見人金匱腎氣丸各求其本而治之

目爲物所傷

被物撞損者或打跌撞破傷胞臉也積血紫青撞破白仁傷其硬殼此不爲害惟撞破黃仁風輪血灌瞳神與水輪混雜最爲利害或雖不破而淚多苦如礫

汁者難治。急宜酒煎散去。已牛旁加羌活木賊。以葱艾護以清涼膏。或專以生地黃搗爛作餅烘熱貼太陽穴及眼胞上。一日黃用芙蓉葉搗爛烘貼。乾青黑搗生菜菴護貼。切宜沒藥。漸生翳障者。犀角地。柴胡連翹甘草。若至血散。驚振外障證。○日破物。亦有珠疼滿脹之苦。為其膏上急者不同初。

傷。而痰自潛消。故痛雖火致水不清。氣滯絡滿。面加石決明兼皂莢丸。此外障者皆是惡證。防變急宜治之。驚振內障證。○因病。再被撞打變成內障。日夜疼痛。淹淹障生。赤膜遮目。能視三光。亦如久病內障。皂莢丸合生熟地黃丸。物損真睛證。○謂被物。打在風輪。傷有大小。色有黃白。黃者害速。白者稍遲。若觸膏及破者。必有膏汁。

或青黑或白如痰者流出。為患最急。縱然急治。瞳神雖在。亦難免欹側之患。如草木刺金石屑。苗葉尖。鍼尖。觸在風輪。必曉夜疼痛。難當。急宜取出。遲則結成黃白。類如粟。瑤銀星之狀。緣膏水結滯而障生。先去物而治障。若傷在氣輪皮內。取遲者必有瘀血灌睛。取去物而先導之。後治餘證。若視昏者。瞳神有大小。欹側之患。久而失治。目必枯凸。大凡此病。不論大小。黃白。但有淚流赤脹等證者。急而有變。珠疼頭重者。尤急。素有風熱痰火。斷喪之人。病已內積。因外傷激。

動其邪。乘此為害。痛甚便瀆者最凶。

飛絲入目證。謂風颺游絲。偶然觸入目中。而作痛也。若野蠶蜘蛛木蟲之絲。患尚遲。若遇金蠶老鶴絲。其目不出三日。迸裂。治飛絲入目。方用頭垢點入眼中。柘樹漿點過。綿裹箸頭。蘸水於眼上。繳拭涎毒。火麻子一合。杵碎。井水一碗。浸攪。却將舌浸水中。涎沫自出。神效。一方用茄子葉碎杵。如麻子法。亦妙。飛絲入目。目脹如眯。痛澁不開。鼻流清涕。用京墨濃磨。以新筆塗入目中。閉少時。以手張開。其絲自

成一塊。看。在。眼。白。上。用。線。輕。捲。下。未。盡。再。塗。
物。偶。入。睛。證。○。謂。偶。然。被。物。落。在。目。中。而。痛。也。切。不。
可。乘。躁。便。擦。須。按。住。性。待。淚。來。滿。而。擦。則。物。潤。而。易。
出。如。物。性。重。及。有。芒。刺。而。不。能。出。者。急。令。人。取。出。不。
可。揉。擦。擦。則。物。愈。深。入。而。難。取。至。若。入。深。輕。翻。上。睥。
取。之。不。取。則。轉。運。阻。礙。氣。滯。血。凝。而。病。變。芒。刺。金。石。
稜。角。之。物。失。取。礙。久。及。擦。重。者。則。壞。損。輪。膏。如。痕。概。
凝。脂。等。病。輕。則。而。癢。水。滯。為。痛。為。障。等。病。有。終。不。得。
出。而。結。於。睥。內。者。必。須。翻。之。尋。看。因。其。證。而。治。之。

珠。目。飛。揚。證。○。因。出。行。間。風。吹。沙。土。入。目。頗。多。揩。拭。
以。致。氣。血。凝。滯。而。為。病。初。起。淚。出。急。瀉。漸。重。結。為。障。
譬。當。辨。形。證。施。治。○。初。起。將。綿。捲。簪。脚。擦。撥。出。塵。物。
久。者。翻。轉。睥。看。有。真。處。刺。洗。至。平。不。須。吹。點。○。物。
落。眼。中。用。新。出。○。治。稻。麥。芒。入。眼。取。蟻。蠟。以。
新。布。覆。目。上。待。蟻。蠟。從。布。上。摩。之。其。芒。出。著。布。上。又。
法。以。鴨。倒。懸。取。涎。滴。入。目。中。其。芒。自。出。

傷寒愈後之病
傷寒病愈後。或有目復大病者。以其清陽之氣不升。

餘邪上走空竅也。其病癰瀉赤脹。生腎羞明。頭腦骨痛。當助清陽上出。則愈。最忌大黃芩硝。苦寒通利。犯之不可復治。

經逆赤腫

女人逆經。血灌瞳神。滿眼赤濇者。乃血熱經閉。過期不行。則血逆行於上。如刀傷肉。切不可鉤割。只用四物。加行氣破血通經藥。行則血自退。勢甚必加酒。大黃下奪其勢。去火所以存陰。正為肝血虛少。不得。不以退火為急務。火不下奪。則凌爍真陰。陽愈亢。

而陰愈竭矣。人但知四物之補血。孰知大黃為補血哉。若因其虛。而用補藥。非徒無益。真是抱薪救焚矣。

妊娠目病

妊娠目病。須分氣分血。分氣。分則有旋暈泛起。瞳神散大等證。血分。則有瘀血凝脂等病。蓋其陰陽滯滯。與常人不同。內伐恐傷胎泄氣。不伐則病又不除。然必善施內護外劫之法。則百發百中矣。

產後目病

產則百脈皆動。邪易以乘。肝部發生之氣甚弱。而膽

失滋養精汁不盛。則目中膏液皆失化源。所以目病者多。皆內不足所致。大抵產後病宜早治。莫待其久。久則氣血定而病深。治亦不易。其外證易知者。人皆知害而早治。其內證害緩者。人多忽之。比其成也。悔無及矣。

痘瘡餘毒證

痘瘡入眼。其痘瘡初生。眼閉不開。眼上卽有痘瘡點。在黑睛上者。急取益母草煎湯薰洗。日三度。更以鮮血點之。忌口及夜啼。乳母亦忌口。須痘瘡痊。可其眼。

漸開眼中之痘亦愈矣。○初起痘瘡入眼。決明散蜜蒙散。痘瘡入眼。成瞽者。殺精散。神功散。選用丹方。用望月砂末。生雞肝研爛。飯上蒸熟。每日空心食之。効。○大抵治之早。則易退。而無變。遲則退遲。今人但見痘後目疾。便謂不治。不知但瞳神不損者。縱久遠。亦有可治之理。惟久而血定精凝。障瞽沉滑。瀉損者。爲不治耳。○倪仲賢云。痘瘡餘毒所害者。與風熱不制之病。稍同而異。總以羚羊散主之。便不硬者。減硝黃。未滿二十一日而病者。當消毒化斑爲主。斑後風熱。

腎膜氣暈遮睛。瀉青丸瀉之大効。○痘癩瘡痂落盡。肌體肥壯眼中忽然紅色。乃餘毒鬱結而發出。此證最劇。失治多能害目。只用車前草搗水頻灌之。條却肝經之熱毒。洗以益母草。點以鱧魚血。胎風赤爛證。○此證有三。一為血露入眼。洗不乾淨而赤爛。生菜菴搗汁點之。一為在母腹中時。其母多食壅毒辛熱。生後百日而赤爛。犀角地黃湯加黃連。母子俱服。一為乳母壯盛。乳頭脹滿。乳汁酒射兒眼中。而赤爛。黃連湯拭淨。一味煨過。爐泔石吹點。

小兒疳眼證。○皆由一食傷脾。腹脹午後發熱。至夜方退。日久髮稀作瀉。其則渴。食積發熱。既久則肝膽受傷。白仁紅色。漸生翳膜。遮滿黑珠。突起如黑豆。如香菰之狀。○肝散。或羊肝蘸夜明沙。食或綠蓉一兩。饅頭去節。煨外黑盡。內通紅。取出。用蜜陀僧煨。夜明沙等分。為末。煮棗肉搗丸。黍米大。每服二三十九。量兒大小。空心米湯下。切宜忌口。膜用人乳頻點。自去。若至聲啞。口乾。脚手俱腫。十難救。一

因風證

因風者謂患風人病目也。風在五行爲木，在藏爲肝。在竅爲目，本乎一氣。故患風人未有目不病者，然必因其故而發。有目淺而鬱未深，爲偏喎歪斜者，有入脾而脾反淫勝赤爛者，有血虛筋弱而振搖者，有不禁而反傷精神及恣燥嗜熱，蘊鬱而爲內障者，有風盛血滯結爲外障如芤肉等證者，各因其證而伐其本。內外治法不同，大抵風病目者當去風爲先，風不去目病終無不發之。

因毒證

因毒者謂人生瘡瘍腫毒累及目病也。若病目在病毒之時，治毒愈而目亦愈。若毒愈而目不愈者，乃邪入至高之深處，難以自退，當濬其本，澄其源，因而觸激甚者，有瘀滯之變。

因他證

因他證而害及目所致不同。如傷寒陽證熱鬱蒸損瞳神內證也，熱盛血滯赤痛淚濇者外證也。陰證脫陽目盲內證也，服薑附溫熱之劑多而火燥赤濇者外證也，瘧疾之熱損瞳神內證也，火滯於血而赤濇

外證也。瀉利後昏眇，為穀氣乏，氣傷不能發生，內證也。山嵐瘴氣，目昏者，邪氣蒙蔽正氣，外證也。蠱脹中滿，赤痛者，陰虛難制，邪內證也。氣證多鬱，弱證多昏花，皆內證也。痰證、沫、火證之赤瀉，皆外證也。當尋其源而治之。

時復證

日病不治，忍待自愈，或失其宜，有犯禁戒，傷其脈絡，遂至深入，又不治，或轉決不得發散，至其年月如期而發，當驗其脈別何部分，然後治之。

七竅門下

耳

經云：腎氣通於耳，腎和則耳能聞五音矣。狗蒙招尤，耳冥耳聾，下虛上實，過在足少陽厥陰，其則入肝。所謂耳鳴者，陽氣萬物盛上而躍，故耳鳴也。所謂浮為聾者，皆在氣也。趙以德曰：耳者腎之竅，足少陰經之所主，然心亦寄竅於耳，在十二經脈中，除足太陽手厥陰外，其餘十一經脈絡皆入於耳中，蓋腎治內之陰，心治外之陽，合

天地之道精氣無不變通。故清淨精明之氣上走空竅耳受之而聽斯聰矣。靈樞云腎氣通於耳。腎和則耳聞五音矣。五藏不和則七竅不通。故凡一經一絡有虛實之氣入於耳中者皆足以亂主竅之精明而兼至聲聾。此言暴病者也。若夫久聾者於腎亦有虛實之異。左腎為陰主精右腎為陽主氣。精不足氣有餘則聾為虛其人瘦而色黑筋骨健壯。此氣俱有餘固藏閉寒是聾為實乃高壽之兆也。此察賦使然不須治之。又有乍聾者經云不知調陰陽死損八

益之道早喪之節也。其年五十體重耳目不聰明矣。此亦無治也。惟暴聾之病與陰陽隔絕之未甚。經脈欲行而未通衝擊其中鼓動聽戶隨其氣之微其而作嘈嘈風雨諸聲者則可隨其邪以為治外此又有耳觸風邪與氣相擊其聲嘈嘈眼如見火謂之虛鳴。熱氣乘虛隨脈入耳聚熱不散膿汁出焉謂之膿耳。人耳間有津液輕則不能為害若風熱搏之津液結軟成核塞耳亦令暴聾謂之聾耳前是數者腎脈可推風則浮而盛熱則洪而實虛則濡而濡風為之疎

散熱爲之疎利虛爲之調養邪氣並退然後以通脈
調氣安腎之劑治之

羅謙甫云夫暴聾者由腎虛風邪所乘搏於經絡隨
其血脈上入耳正氣與邪氣相搏故卒聾也○風虛
耳聾辨風湯桂星散○腎藏風虛黃耆丸兼氣虛去
附子加肉桂人參○肝腎虛火薄蠟散○回熱耳聾
犀角飲子○厥聾經云暴厥而聾偏閉塞不通氣
暴薄也復元通氣散去白牽牛加全蠍石菖蒲川芎
生薑葱白吞養正丹○凡治耳聾皆當調氣肝氣逆

則頭痛耳聾頰腫四物湯加肉桂吞龍薈丸降火及
復元通氣散調氣○耳聾有溼痰者滾痰丸下之○
耳聾面頰黑者爲精脫腎虛燒腎散○耳聾多恐者
爲肝虛溫膽湯下養正丹○外治用通神散草蘇丸
一方用地龍三枚鹽少許同入葱管內化水滴耳中
三五日効一法用磁石豆大一塊陵鯉甲三片燒存
性綿裹塞耳中口銜生鐵少許覺耳中如風雨聲卽
愈

耳鳴○經云耳者宗脈之所聚也故胃中空則宗脈

虛虛則下溜脈有所竭故耳鳴又云液脫者腦髓消筋痿耳數鳴凡此皆耳鳴之屬虛者也經云太陽所謂耳鳴者陽氣萬物盛上而躍故耳鳴也又云厥陰之脈耳鳴頭眩又云少陽所至為耳鳴治以涼寒凡此皆耳鳴之屬實者也○王汝明曰耳鳴如蟬或左或右或時閉塞世人多作腎虛治不効殊不知此是痰火上升鬱於耳中而鳴也則閉塞矣若平昔飲酒厚味上焦素有痰火清涼降火為主大抵此證先因痰火在上又感惱怒而得怒則氣上少陽之火客

於耳也若腎虛而鳴者其鳴不甚其人多慾當見虛勞等證○喻嘉言曰凡治高年腎氣逆上而耳鳴當以磁石為主以其重能達下但性主下吸不能制肝木之上吸更以地黃龜膠羣陰之藥輔之五味山萸之酸以收之令陰氣自旺於本宮不上觸於陽竅由是空曠無礙豈更艱於遠聽哉丹溪取通聖散治飲酒過度而耳鳴亦無確見惟滾痰丸一方少壯用之多効以黃芩大黃沉香之苦最能下氣磁石之重墜大約與磁石相倣也○薛立齋云若血虛有火用四

物加山梔柴胡若中氣虛弱補中益氣加山梔丹皮
若因怒便聾而或耳鳴屬肝膽氣實小柴胡加芎歸
山梔若午前甚者陽氣實熱也小柴胡加黃連山梔
午後甚者陰血虛也四物加白朮茯苓若腎虛火動
耳中悶澗然是無陰也加減八味丸○腎虛耳中潮
聲蟬聲無休止時妨害聽聞者當降氣補腎正元散
下黑錫丹間進安腎丸○腎藏虛風耳鳴夜間睡若
如播戰鼓四肢掣痛耳內覺有風吹奇癢黃耆丸四
生散選用

耳腫痛屬少陽相火犀角飲子加腦麝爲丸經云少
陽之勝耳痛治以辛寒是也耳內痛生瘡用鼠粘
子連翹歸芍苓連甘桔生地桃仁黃耆柴胡草龍膽
之類。耳溼腫痛用涼膈散加羌防荆芥外用龍骨
黃丹等分枯礬減半加麝少許吹入或龍骨黃丹乾
臙脂爲末亦佳或用五倍子燒灰同枯礬吹之
耳疹。耳瘡屬少陽三焦或足厥陰肝經血虛風熱
或怒動肝火而致若發熱熾痛屬三焦厥陰風熱用
柴胡清肝散梔子清肝散之類慎不可專治其外復

傷氣血也。有因腎虛風熱作癢。空傷成瘡者。六味丸加白茯苓。

耳中癢。腎家有風。四生散。每作時服二三劑。卽瘥。耳膿者。溼熱聚於耳中也。復元通氣散。如前加減。外以五倍子全蠍枯礬爲末。入麝少許吹入。或橘皮燒灰存性。入麝少許。先以綿拭耳內膿淨。吹之。如壯盛之人。積熱上攻。耳中出膿水。不瘥。涼膈散瀉之。耳中聾。耳鳴。耳聾。內有汚血。外用萊菔搗汁。研麝少許滴入。餘法與耳聾相參治之。

蟲入耳中。將生薑擦猫鼻。其尿卽出。取冰滴耳中。蟲卽出。或用炒芝蔴枕之。蟲亦出。耳中有物不可出。以弓弦或錢中繩剪令頭散。蘸好膠著耳中。使其物粘之。徐徐引出。効。

薛立齋治一男子。每交接耳中癢痛。或水出。以銀簪探之。甚喜陰涼。此腎經虛火。用加減八味丸而愈。

又治一婦。因怒發。每經行兩耳出膿。兩太陽作痛。以手按之。痛稍止。怒則胸脇乳房脹痛。或寒熱往

來小便頻數或小腹脹悶皆屬肝火血虛加味道
遙散十劑諸證悉退以補中益氣加五味而痊

鼻

經曰肺開竅於鼻。肺氣通於鼻。肺和則鼻能知臭香
矣。五氣入鼻。藏於心肺。有病而鼻爲之不利
也。西方曰。通於肺。開竅於鼻。藏精於肺。肺
主臭。在藏。竅爲鼻。陽明之脈。挾鼻絡目。
膽移熱於腦。則辛頰鼻淵。
經云。其宗氣走於鼻。而爲臭。夫宗氣者。胃中生發之
氣也。因饑飽勞役。損其脾胃。則營運之氣不能上升。
邪塞孔竅。故鼻不利。而不聞香臭也。麗澤通氣湯時

值寒月必須發散。或加麻黃細辛之類於升麻湯內。春夏可用葱白白芷之屬。佐以枯苓蘇葉。多加桔梗。為舟楫。庶或成功。經發散未得全開。脈洪有力。口乾鼻燥者。君以辛溫之酒。苓梔子薄荷之屬。仍佐荆防升芷。不可驟下。寒涼也。丹溪云。鼻為肺竅。肺家有病。而鼻為之不利也。有寒有熱。暴起為寒。久鬱成熱。寒傷皮毛。氣不得利。而寒熱壅滯。清道氣不宣。通先以葱白白芷。百鼓羌防紫蘇細辛辛芫之屬。表散後以酒炒薑汁炒黑山梔生甘草石膏薄荷。

川椒之屬。清火自愈。近世以辛芫仁治鼻塞不聞香臭。無問新久寒熱。一槩用之。殊不知肺胃陽氣虛衰。不能上透於腦。致濁陰之氣。上干清陽之位。而窒塞者。固宜辛芫之。辛溫香竅以通達之。若溼熱上蒸。蘊釀為火。不發也。至於風細辛羌活薄荷。者。非山梔仁之輕浮清燥。不能開竅。重則麗澤通氣。輕則葱白香鼓芥之屬。隨寒熱輕重而施。可不審權度而混治哉。王汝言曰。鼻塞不聞香臭。或遇冬月多塞。或畧感寒便塞。不時舉發者。世俗皆以為

肺寒而用解表通利辛溫之藥不効。殊不知此是肺經素有火邪火鬱甚。故遇寒便塞。遇感便發也。治當清肺降火爲主。而佐以通利之劑。若如常鼻塞不聞香臭者。再審其平素。只作肺熱治之。清金瀉火消痰。或丸藥喻化。或未藥輕調。緩服久服。無不效也。若其平素原無鼻塞。舊病一時偶感風寒。而致窒塞聲重。或流清涕者。作風寒治。薛立齋云。前證若因饑飽勞役所傷。甲發之氣不能上升。邪害孔竅。故不利而不聞香。養脾胃使陽氣上行。則鼻通矣。補

中益氣加辛荑山梔

鼻鼈。肺氣注於鼻。上榮頭面。若風寒客於頭腦。則氣不通。久而鬱熱。搏於津液。濃涕結聚。則鼻不聞香臭。遂成鼈。芎藭散。外用千金搐鼻法。或瓜蒂黃連赤小豆爲散。入龍腦少許。吹鼻中。水出鬱火即通。不應非火也。乃溼也。瓜蒂藜蘆皂莢爲散。入麝腦少許。吹鼻中去水。以散其溼。鼻鼈。鼻出清涕也。風寒傷皮毛。則腠理鬱閉。宜疎風清肺。香蘇散加川芎蜀椒細辛。辣桂訶子。不應非

風也乃寒也。辛夷散去木通防風升麻藁本加桂附
蔓荆訶子白朮。如血與涕俱出。謂之熱衄。宜和營
降火當歸內補建中湯加香豉童便最捷。後以六味
合生脈調之。鼻塞腦冷清涕出。千金通草辛夷搗
鼻法。熱鼻鼻中。滷肉不得息。用礬石藜蘆散吹之。
鼻淵。鼻出濁涕。即今之腦漏是也。經云。腦移熱於
腦。則辛頰鼻淵。傳為衄。衄。目。要皆陽明伏火所致。
宜風藥散之。辛夷。耳薄荷夏月加黃芩石膏。
不應非火也。膈上。痰溼熱也。雙解散加辛夷。

鼻淵鼻熱當分寒熱。若涕濃而臭者為淵。屬熱。清涼
之藥散之。若涕清而不臭者為熱。屬虛寒。辛溫之劑
調之。鼻中時時流臭黃水。甚者腦亦時痛。俗名控
腦砂。用絲瓜藤近。三五尺許。燒存性。為細末。酒調
服。即愈。鼻淵腦。生附子為末。煨葱涎和如泥。
夜間塗湧泉穴。一方以老少年陰乾。有嘴壺內燒
烟。以壺嘴向鼻。薰之。左漏薰右。右漏薰左。一方以石
首魚腦煨過。和生白礬腦麝。搗之一法。用白鯨頭一
枚。炙燥為末。放火在。有嘴壺內。蓋好。以嘴向鼻。吸烟。

薰之。分七日薰。燒完即愈。
鼻瘰肉。上焦積熱鬱久而生。有諸中而形諸外。必
內服清火利膈藥。宜涼膈散加減。須斷酒厚味。韓氏
云。富貴人鼻中肉贅。臭不可近。痛不可搔。束手待斃
者。但以白礬末加阿魏腦麝少許。吹其上。頃之。化水
而消。內服勝溼瀉肺之藥。此厚味擁熱。蒸於肺門。如
雨霽之地。突生芝菌也。瘰肉與鼻痔大同小異。痛
極而不下垂者為瘰肉。此血熱勝也。阿魏為血積之
嚮導。白礬為滌垢之專藥。兼腦麝以開結利竅也。鼻

痔則有物下垂而不痛。乃溼熱勝也。胃中有食積
熱痰流注。內服星半蒼朮酒洗。芩連神麴。辛荑。細辛。
白芷。甘草。消痰積之藥。外用膽礬。枯礬。辛荑。杏仁。細辛。
杏仁為散。入腦麝少許。雄黑狗膽。或豬脂和研。綿裹
內鼻中。頻換自消。鼻中生瘡。用雄黃。白礬。瓜蒂。細
辛。為散。搐鼻。若鼻中窒塞不通。用苦丁香。母丁香。赤
小豆。為散。吹鼻中。皆外治良法也。
鼻瘡。內服甘露飲。加犀角。胡連。柴胡。虛加入參。外
用黃檗。苦參。檳榔。為末。豬脂調敷。或清黛。槐花。杏仁。

輕粉枯礬研敷

鼻疳蝕。內用椿根葱白豆豉川椒以清泔水三升和醋一盃煎成入鹽少許服有惡物下卽効外用草烏燒灰麝香等分研極細以少許傅瘡上。

鼻乾無涕宜犀角黃耆木通杏仁麥冬炙甘草升麻葛根桑皮石膏硃砂積熱加牙硝大黃

鼻痛。風火鬱於上則痛初宜升麻葛根葱白白芷散之有氣道壅塞而痛宜川芎葛根甘草苦梗山梔薄荷薑棗葱白痛久服藥不應時痛劇時向安或兼

兩額紫赤此爲溼熱痰滯宜犀角玄參連翹山梔丹皮赤芍生甘草之類。肺受風面枯色頰時赤皮膚乾燥鼻塞乾痛此爲虛風白蘚皮麥冬茯苓杏仁桑皮白芷細辛石膏煎服。卒食物從鼻中縮入腦中介介痛不出以牛脂或羊脂如指大納鼻中以鼻吸取脂入須臾脂消則物隨脂俱出也。

鼻赤。俗名酒齶鼻乃血熱入鼻也多飲酒人邪熱薰蒸肺竅伏留不散故見於鼻或肺素有風熱雖不飲酒其鼻亦赤也宜用枇杷葉拭去毛生煎濃湯候

冷調消風散。食後臨卧服。或服瀉青丸。或同薑汁炒
黑山梔。杏仁泥等分。蜜丸服之。并用白鹽時時擦之。
外治以生白礬。硫黃。玄明粉等分爲散。入麝少許。擦
之。或用硫黃。輕粉。杏仁爲散。臨卧時。以津唾調塗鼻
上。或用硫黃。入大菜頭內煨。碾塗之。或用生礬研末。
每洗而時。置掌中。滴酒擦患處。數日即白。或用硫黃
一兩。輕粉。白礬各五分爲末。用燒酒一碗。入酒壺。將
藥盛絹囊中。懸空壺內。熱湯浸壺。慢火頓一二時。取
出。放冷。日用燒酒塗。夜用沉底藥末敷。

鼻紫黑。諸陽皆聚於頭。則面爲陽中之陽。鼻居面
之中央。而陽明起於頰中。爲至清至精之分。多酒之
人。酒氣熏蒸。而鼻得酒血。爲極熱。熱血得冷。爲陰所
搏。結滯不行。故先紫後黑。常用山梔仁。薑汁浸炒。黑
二兩。入乾薑炮黑二錢。連翹仁一兩。爲末。蜜丸。臨卧
燈心湯服二錢半。以清肺家血中之熱也。
江應宿治一人。鼻塞氣不通。利溲涕稠粘。屢藥不
効。已經三年。其脈兩寸浮數。曰。此火鬱也。患者曰。
一向作腦寒。主治子何懸絕。經云。諸氣臍鬱。皆屬於

肺越人云。肺熱甚則出涕。乃熱鬱滯氣壅塞不通也。投以升陽散火湯數劑而病如失。

口

口者脾之所主。胃與大腸脈之所挾。經云脾氣通於口。脾和則口能知五味矣。此之主於口也。又云胃足陽明之脈。挾口下交承漿。云大腸手陽明之脈挾於口也。○脾熱則口甘。肝熱則口酸。心熱則口苦。肺熱則口辛。腎熱則口鹹。胃熱則口淡。○口甘經云有病口甘者。此五臟之溢也。名曰脾瘴。治之以蘭除陳氣也。蘭香飲子若脈弦滑兼嘈雜屬痰火。滾痰丸此指實火而言。○平

人口甘或渴或小便亦甜而濁俱屬土中溼熱脾津上乘久之必發癰疽須斷厚味氣腦服三黃湯加蘭葉白芍生地燥渴甚者為腎虛日服加減八味丸可保無虞○中消脾液上乘口甘者蘭香飲子老人虛人脾胃虛熱不能收斂津液而口甘者當滋補脾氣補中益氣去升柴加蘭香煨葛根○口苦經云有病口苦名曰膽痺夫膽者中精之府五臟取決於膽咽為之使此人數謀慮不決故膽虛氣上溢而口為之苦也龍膽瀉肝湯或小柴胡加麥冬棗仁不應本方

加川連膽草○口酸肝膽實熱也佐金丸加神麴草龍膽○口辛肺氣上溢也生脈散加桑皮地骨皮黃芩○口鹹腎液上乘也六味地黃丸加五味烏鰂骨○口淡為胃熱而有虛實實則甘露飲加廣藿香病後胃虛口淡六君子加黃耆當歸○口瀉肝邪逆於肺氣虛火旺也黃芩葛根防風薄荷栝蒌茯苓○口瘡經云膀胱熱於小腸膈腸不使上為口糜蓋小腸者心之府也此舉邪熱之一端耳心屬君火主五藏六府之火以諸經之熱皆應於心心脈布舌上脾

脈布舌下。二經之火爲病。皆當用寒涼施治。但有涎者。兼取其涎。若元藏虛冷。上攻頭熱。足冷口瘡。用附子理中湯。連理湯。併用當歸附子蜜煎含嚥。有用生附子末塗脚心者。若此之類。皆是治龍火之法。陰邪上迫心肺之陽。不得下降。故用溫熱主治。或散於上。或散於下。其攸利。胃中有熱。脈洪大而實者。服涼膈散金丸。并用黃檗一味蜜炙含之。忌犯酒醋。犯之難愈。又好飲酒人多有此證。易老用五苓散導赤散相和治之。服涼藥不愈者。此酒色過度勞

役不睡。舌上光滑而無皮。或因憂思損傷中氣。虛火泛上無制。必用理中湯。甚者加附子。并用蜜煎附子嚥之。口瘡以甘草半寸白礬錢許。含化嚥津。口瘡久不愈。以五倍子末摻之。或煎湯漱。或煎湯泡白礬漱。蓋酸能收斂也。口瘡甚者。含焰硝硼砂。勿開口。并用南星末醋調貼足心湧泉穴。以引熱下行。又方。五倍子一兩。蜜炙黃檗滑石各半兩。銅絲三錢。麝香少許。爲末摻之。舌瘡口破疼痛。以巴豆半枚。生研和米飲一豆大。杵和貼印堂對額間。約半刻許。

覺紅就夫不可泡起小兒減半隨卽痊愈。戴復庵
 云下虛上感致口舌生瘡宜用鎮墜之藥以蘇子降
 氣湯或鹽下養正丹。口臭年高水弱奉養太過
 厚味及肥補陽藥口糜臭不可近甘露飲加犀角
 茵陳及煎合薑汁含之徐徐嚥下口中如膠而臭
 知母神有皮桑皮山梔麥冬甘草食鹽煎湯嚥下壯
 盛之人涼膈散甚佳痰壅氣濁而臭宜鹽湯探吐之
 子和治一男子二十餘歲病口中氣出臭如登廁
 夫肺金本主腥金爲火所乘火主臭應使如是也

久則成腐腐者腎也此亢極又兼水化也病在上
 宜湧之以瓜蒂散湧而去其七分夜以神佑丸瀉
 川散下五七行比日而臭斷但藥性獷悍不宜輕
 用

用
川芎可正其汁其口
宜氣之以瓜蒂煎而吐其小
入傾風散散者皆出此穴
又兼水外也

齒 齲 骨槽風

齒統屬足少陰腎經。分上下齲。上齲屬足陽明胃經。下齲屬手陽明大腸經。男子八歲腎氣實髮長齒更。三八真牙生。五八齒槁。八八則齒髮去。女子以七為數。蓋腎主骨齒乃骨之餘髓之所養。故隨天癸之盛衰也。東垣云齒者腎之標。口者脾之竅。諸經多有會於口者。下齲乃手陽明大腸脈之所過。惡熱飲而喜寒。上齲乃足陽明胃脈之所貫。喜熱飲而惡寒。牙者腎之標。實則堅。虛則浮動。熱則袒動。作痛不已。

其痛不一。有惡熱而作痛者。有惡寒而作痛者。有惡寒又惡熱而作痛者。有牙齒動搖而作痛者。有齒袒而作痛者。有齒齲爲瘡所蝕。缺少血出而作痛者。有齒齲腫起而作痛者。有脾胃中有風邪。但覺風而作痛者。有胃中氣少。不奈於寒。袒露其齒作痛者。有爲蟲蝕色變而作痛者。有牙齒疼痛而臭穢之氣不可近者。痛既各異。豈可一藥而盡之哉。

薛立齋云。溼熱甚而痛者。承氣湯下之。上下牙痛不可忍。牽引入腦。或喜寒惡熱。服洪數有力者。涼膈散。

倍酒蒸大黃瀉之。大腸熱而齒齲腫痛。清胃散。火鬱而痛者。越鞠丸。解之。腎經虛而痛者。六味丸。加骨碎補腎經。虛寒而痛者。八味丸。加細辛。其屬風熱者。羌獨荆防芎辛薄荷生地之類。水煎漱。不愈。茵陳散。風毒及熱壅上。攻牙齲痛。或齲縫有紅肉。弩出消風散。臨卧半漱半服。風寒入腦者。羌活附子湯。牙痛用清涼藥更甚者。從治之。萹撥川椒薄荷細辛龍腦青鹽爲末。擦之。得熱而痛。得涼則止者。小承氣湯。加甘草川連。凡齒痛。遇勞卽發。或午後甚者。皆脾

胃虛熱補中益氣下六味丸。○若齒齲腫痛。焮赤頰頰。此胃經風熱。犀角升麻湯。○若善飲者。齒痛頰頰。焮腫。此胃經溼熱。清胃散加葛根。○因服補胃熱藥。致上下牙疼痛。不可忍。牽引頭腦。滿面發熱。火痛。乃手陽明經中熱。甚而作。其齒喜冷。惡熱。清胃散加蘭香。寒熱皆痛。當歸龍膽散。上邊痛。倍升麻。下邊痛。倍白芷。○胃中實熱。太甚。口臭不可近。牙根痛。蝕血出。乃恣食肥甘美酒所致。清胃散加茵陳香薷。少佐白豆蔻。先以熟大黃瀉一二次。使胃中溼熱去。而齒自

安矣。○腎虛牙浮而痛。甚則憎寒壯熱。如欲脫之狀。小安腎丸還少丹。間進黑錫丹。○有房勞惱怒。牙卽動搖。長出。服補腎清胃藥。俱不効者。此腎經火邪盛也。宜酒黃蘗三錢。青鹽升麻各一錢。且漱且嚥。以攝之。或生地黃兩許。骨碎補三錢。同細辛一分。秦椒七粒。酒水浸搗。畧煎入青鹽少許。如上。且漱且嚥。服之。良。○牙疳腫腐作痛。人中白青黛冰片玄明粉爲散。摻之。小兒好食糖霜生疳。治之不愈者。以石蜜不時嚼之。糖因煎煉而助溼熱。石蜜不經火熬。其性本寒。

故能化疔專取同氣之相感也。

齩蛙○齩蛙數年不愈當作陽明畜血治。桃核承氣
為細末煉蜜丸如桐子大服之好飲者多此屢服有
効○局方引涎止痛方川椒露蜂房微炙等分為末
水煎入鹽少許熱頻漱冷即吐出或用蟾酥銀硃
摻和為丸如菜菔子大每用一丸搽患處便不疼至
三九吐濃涎數口即愈○又用不蛙皂角一莢去皮
子於皂子處安芭豆一粒鹽泥固濟燒灰研細末用
剉耳子抄少許填入蛙孔內白芷細辛煎漱或溫米

醋漱出蟲自愈或用食鹽

酒漱一三次以攝其

虛陽其痛即止但可暫用以

能招齒也

牙齒動搖還少丹常服或六

九加骨碎補陰虛內

熱者甘露飲外用五倍子散

金散長春牢牙散○

齒間肉壅口不能開水漿難

入以牙硝煎湯漱之一

法用皂白二簋湯漱之一法

用五倍子煎湯漱之一

法以熱醋漱之

骨槽風○生於耳前顙頰痛

引筋骨寒熱如瘧牙關

緊閉不能進食不待腐潰而

齒便脫落此風毒竄入

骨槽所致。初則堅硬難消。急宜灸其外。鍼刺齒齦。以泄其毒。用冰硼玄明粉為散吹搽。內服降火化痰消腫之劑。久則瘡口難合。非參耆歸芍補托兼肉桂冬味之類。不能破結斂肌。其治法外科正宗頗詳。瘍醫宜參究之。若腐腫不消。虛熱不退。形焦體削者。不治。

髭髮

經云。腎者封藏之本。精之所居。其華在髮。○多食甘則骨痛而髮落。○髭鬚黃者。多熱多氣。白者少血多氣。黑色者多血少氣。美眉者。太陽多血。通髯極鬚者。少陰多血。美鬚者。陽明多血。○髮黃白。七寶美髯丹。○髮白鬚黃。髮落不生。脈弦。皮毛枯槁。是營衛氣衰。黃耆建中下六味丸。髮脫落。及臍下痛。是脾腎氣衰。不能生長。真陰。四君子加熟地。○染鬚用烏金散。烏金丹。赤金散。皆不傷髮而極効。一法。棟上好茄。櫟留。

初生第一枚茄子。傍帶上面。挖去一塊。嵌入水銀三分。仍以挖下者掩上。筌好。餘花摘去。勿令結子。久之茄中悉化爲水。取貯鉛罐中。以水浸罐之半。勿令乾。鬚梢一沾。全鬚盡黑。

唇

唇屬足太陰陽明脾胃。又屬手少陰太陰心脈。挾口統屬衝任二脈。上唇挾口屬足陽明下唇挾口屬手陽明。唇燥則乾熱則裂。風則爛。寒則揭。若唇腫起白皮。皴裂如蠶繭者。名曰繭唇。有唇腫如繭如瘡者。或因七情火動傷血。或因心火傳脾。或因厚味積熱傷脾。大要審本證。察兼證。清胃氣。生脾津。或兼滋腎。則燥自潤。火自降。風自息。腫自消。若患者忽畧治者。不察妄用清熱清毒之藥。或用藥線結去。反爲翻花。

敗證矣。○腎虛唇繭時出血水。肉熱口乾吐痰體瘦。六味丸去萸加麥冬不應。用加減八味丸。○肝經怒火風熱傳脾唇腫裂。或患繭唇柴胡清肝散。○胃火血燥唇裂為齒。或牙齦潰爛作痛清胃散。○風客於脾經唇燥裂無色。犀角升麻湯去白附子加枳殼石斛。○婦人鬱怒肝脾受傷。多有此證。逍遙歸脾小柴胡選用。○唇燥口乾生瘡久不愈。外用橄欖燒灰研末。豬脂調塗。○治唇皸。生薑青皮燒灰敷之。○唇者肉之分也。唇反者肉先死。唇青者為筋死。

石頑曰。唇青有二。若唇虛。爪甲俱青而煩渴引飲者。為熱伏厥陰。竹葉石膏湯。若唇青厥冷而畏寒振振欲搦地者。為寒犯少陰。真武湯。唇淡為脫血。宜十全大補。唇赤中帶黃色。為脾熱。黃芩芍藥湯。唇赤而腫厚。潔潔然者。雖曰心火亢盛。實脾胃中有溼熱。當從清胃散加減治之。

張三錫曰心開竅於舌心火盛則舌乾或破脈洪實
 有力者黃連瀉心湯加減○右脈虛大四肢倦怠而
 舌瘡破不愈屬勞役過度虛火上炎為患補中益氣
 湯○口舌脣疼有瘡皆心火炎盛涼膈散○舌瘡風
 熱口中乾燥舌裂生瘡甘露飲○酒客膏粱積熱內
 盛上焦痰實舌脹腫涼膈散瀉之須脈實有力氣壯
 乃可○舌強硬如豬脰以鍼刺舌兩邊大脈血出即
 消勿刺中央令人而不止此病人多不識失治則死

舌

醫通卷之八 舌
 三

凡舌腫。舌下必有如蟲形。有頭有尾。可燒釘烙頭。即消。○上焦痰熱壅遏。勢挾相火。則病速而危。毒氣結於舌下。復生一小舌。名子舌。脹但脹大而強。無小舌者。名木舌。脹大都痰火爲患。緩者用辛涼利氣化痰。藥重者。砭去其血。即平。勞神不睡。口舌破者。自當安神養心。作心虛治。○心之本脈。係於舌根。脾之絡脈。係於舌傍。肝脈絡於舌本。少陰脈係舌本。風寒傷於心脾。憎寒壯熱。齒浮舌腫痛。金沸草散漱口。吞一半。吐一半。○經驗方。治舌脹大。塞口不能飲食。用真蒲

黃一味。頻刷舌上。甚則加乾薑末。從治之。若能服藥。卽以川連一味。煎濃汁。呷之以瀉心火。甚者加乾薑。從治。○舌上有竅。出血不止。炒槐花末。搽之。○病熱極者。多舌出血。有病愈而血不止者。蝦人中白。和水片。搽舌。卽止。○舌暴脹大出外。蓖麻子油。蘸作然。燒烟薰之。卽消。○七情所鬱。則舌脹滿不得息。宜舒鬱清上焦。外用川烏。南星。乾薑末。貼于足心。○心熱則裂而瘡。木舌重舌。宜三黃丸。及生蒲黃。搽之。○舌出不收。心經熱甚。及傷寒熱毒攻心。與傷寒後不調攝。

往往有之。宜珍珠末、冰片、火煨人中白敷之。舌暴腫出口，用巴豆霜以紙卷內鼻中，舌自收。此取辛烈開竅散火，引毒流散之意。與小兒口疳貼額同法。○平人舌上稠黑胎垢，拭之不淨，經久不退，且口甜氣穢，便是胃腕發癰之候，與傷寒暴病，府小內實迥異，急宜涼膈散下之。

面

靈樞云：十二經脈三百六十五絡，其血氣皆上於面而走空竅。其精陽氣上走於目而為睛，其別氣走於耳而為聽，其宗氣出於鼻而為臭，其濁氣出於胃走於唇舌而為味，其氣之津液皆上熏於面而皮又厚，其肉堅，故天氣甚寒不能勝之也。○風邪入皮膚，痰飲積府藏，則面黧黯，脾肺二經風溼搏而為熱溼，故面生瘡。○面腫曰風，兩頰赤腫，其狀如癩，酒調消風散食後服之，或用羌活防風升麻白芷牛旁子之屬甚。

則涼膈散生薑葱豉汗之外杵杏仁如膏加玄明粉
硫黃敷之。風熱面腫而痛升麻湯加犀角黃連白
芷川芎薄荷荆芥。風熱面腫痛或咽喉不利者犀
角升麻湯。虛風證能食麻脊牙關急搖目內瞶動
胃中有風故面獨腫升麻胃風湯
面熱而寒。飲食不節則胃病胃病則氣短精神少
而生大熱有時火上行而獨燎其面鍼經云面熱者
足陽明病調胃承氣湯加犀角川連。脈數實有力
精神茂澤升麻湯加川連甚者涼膈散。欬逆倚息

不得卧面熱如醉此爲胃熱上衝熏其面桂苓五味
甘草湯加大黃利之。左半邊面及耳熱耳鳴覺從
少腹左脇衝上者屬肝火實則當歸龍薈丸虛則加
減八味丸虛甚地黃飲子。面寒爲陽虛陰寒鬱遏
所致升麻湯加熟附子甚者附子理中湯。陽明經
虛面熱而赤者補中益氣加熟附子二三分。面赤
爲邪氣拂鬱在經宜表不宜下。面戴陽下虛也傷
寒用四逆湯雜證用地黃飲子。面白善噓脈緊者
寒也羌活防風甘草藁本四味瀉足太陽少加附子

以通其脈。悲恐者更加桂附。○面目浮腫。或紫黑。或風刺癰癤。消風散加減。○面上風癢。或如火丹。鼠粘子散。不應。加人參一錢。數服即効。○面部生瘡。或鼻臉赤。風刺粉刺。百藥不効。及面上細瘡。常出黃水者。並宜硫黃膏塗之。○吐焦風熱。則面生小瘡。通聖散。脾胃虛。或吐瀉後。面目浮腫者。脈必緩弱。或氣口虛大。六君子湯加減。○面青肝虛。而白肺虛。面黃脾虛。兩頰紅陰虛。○面如漆柴。手足少陰氣俱絕。爲血先死。若面黑。而不至於枯者。六味丸。○而塵脫色。爲肝

木失榮。人參養營湯。○面色忽黑。乃因臭氣所衝。而成。或頭痛。或腹痛。或嘔吐。或腹脹。一味香附末。淡鹽湯下三錢。○面上豆痕。或斑野。鷹窠陀僧細末。夜以人乳調敷。○面上雀斑。白丁香。鷹窠白蜜陀僧唾調搽之。○面上赤斑。麝角。灰。豬脂。調塗。○指爪破。而輕粉研細。生薑汁調敷。無癢痕。○腮腫。屬風熱。乾葛。甘桔。升麻。薄荷。瀝熱。脈洪大者。羌活。勝溼湯。加甘桔。黃芩。○瘡肥。赤小豆末。雞子清調敷。井底泥亦得。○三因方。凡伸欠。頰車。蹉。但開不能合。以酒飲之。令大

醉睡中吹皂角末搐鼻嚏透即愈上後以補中益氣加骨碎補調之

[Faded bleed-through text from the reverse side of the page]

咽喉 要

經云咽喉者水穀之道也喉嚨者氣之所以上下者也。會厭者音聲之戶也。懸雍者音聲之關也。咽與喉會厭與舌此四者同在一門而其各異喉以納氣故喉氣通於天咽以納食故咽氣通於地會厭管於其上以司開闔掩其厭則食下不於其上以司開闔掩其厭則食下不舌抵上腭則會厭能閉其喉矣四者則飲食廢而死矣。凡經言喉痺者通言語不出而天地閉塞也云咽塞

醫通卷之八 咽喉

卓

喉不能納唾與食而地氣閉塞也。云喉痺咽隘痛者。謂咽喉俱病。天地之氣竝閉塞也。咽喉二竅同出一。肱異途。施化喉在前。主出咽在後。主吞。喉系堅空。連接肺本為氣息之路。主出而不納。咽系柔空。下接胃本為飲食之路。主納而不出。當食言語則水穀乘氣送入喉。腕遂噎而欬矣。經云足少陰所生病者。口渴舌乾咽腫。上氣咽乾及痛。其證內熱口乾面赤。痰涎湧上。尺脈必數而無力。蓋緣腎水虧損。相火無制。而然。須用六味丸加麥冬五味。大劑作湯服之。又有

色慾過度。元陽虧損。無根之火。遊行無制。客於咽喉者。須入味腎氣丸。大劑煎成。冰冷與飲。引火歸源。庶幾可救。乳齋喉二種不同。腫於喉兩傍者。為雙鶩。腫於一邊者。為單鶩。治法用鶩翎蘸米醋。攪喉中去盡痰涎。後以鶩翎探吐之。令着實一咯。咯破喉中紫血。卽潰。或玉樞丹磨服。毒甚不散者。上以小刀刺出紫血。卽愈。古法有刺少商穴甚好。刀鍼刺血。急則用之。然但腫不痛者。切不宜用。蓋有形而無痛者。陽之類也。當峻補其陰。若刺之。反傷陰血。必死。纏喉

風證先兩日頭目眩暈胸膈緊塞氣息短促驀然咽
喉腫痛手足厥冷氣閉不通飲食不下痰毒壅盛爲
纏喉風其證最急又有兩塊結於喉傍甚則大如雞
卵氣塞不通痰鳴不止者爲鎖喉風其證更劇慎勿
硬破急用土牛膝選粗者兩許勿經水勿犯鐵折斷
搗汁和米醋半盞雞翅毛蘸攪喉中如牙關緊閉者
蘸攪兩腮自開開後喉中頻攪以通其氣若喉兩傍
有塊者涎出自消後以人中白煨過入冰片少許吹
喉中日吹一次不過三四日愈或硼砂丹湧去頑痰

或荔枝草搗汁和醋含漱或天名精搗自然汁鷺翎
掃入去痰或馬鞭草搗汁灌漱倘腫塞不得下者
灌鼻取吐以奪其勢然不若土牛膝汁最捷若兩塊
湊合喉中痰鳴懸壅上縮不見氣塞不通神丹不可
救矣用土牛膝醋攪後以拇指捺其脊上七節兩傍
知疼痛者易已甚者以膝膝其當背以手抄兩脇下
向土板兩缺盆令胸前凸起則氣伸而得上泄若出
涎後涕淚稠粘者風熱也無涕淚者風寒也胸中有
結塊者宿食也隨證治之此證雖係時毒邪氣多有

因跌蹠飲食停滯而起者宜用荆防甘桔連翹牛旁薄荷黑參山查內解其毒蓋山查能消食散血破結塊中火與消風散中厚朴同意又有喉疼忽愈毒攻胸脇痛不可忍氣促身熱不能卧者牛旁子貝母醋炒升麻黃藥子乾浮萍黑參生甘草蜜丸噙化七日以後毒深喘甚手足指甲紫者難治吹藥用紫口蛤蜊七枚橄欖核七枚文火煨過研細入枯礬一錢以大青魚膽一枚置鍾內晒乾再加膽汁三膽爲度加冰片吹之然須戒茶百日後無復發之虞。一切喉

痺腫痛及重舌木舌等。烏龍膏急者惟鍼刺血最爲上策。咽喉腫痛作渴飲冷大便秘結六脈俱實涼膈散下之。喉痺。浮惡寒發熱多是暴寒折熱表邪勢盛非但寒涼藥食能凝閉毒邪。即硼砂白礬白梅等酸收之品及膽礬點喉俱不可犯。雖當輕揚開發其表以泄火毒急受患處并刺少商出血最爲要訣。走馬喉風若有頭痛發熱先與一味香豉濃煎加葱涕探吐後用荆防牛旁甘桔連翹薄荷犀角之類如口不開者以牙皂末吹鼻取嚏方可下藥。

飲食者燒鹽箸蘸
乳爲紅腫不消杜牛膝根

研爛用乳蠶縛鼻中

諸哽在喉當審何物
所勝能制者治之如鷓鴣散

髓治魚哽狗涎治骨哽
爲涎治稻芒哽鴨涎治螺螄

哽磁石治鐵哽水銀
治金銀哽要在變通○諸物

哽塞葶蔴根柞爛丸如
彈子大將所哽物煎湯吞下

○谷釘鐵金銀銅錢等
物用煇銀礮中炭爲末銀斤

油槽內油調服即出并
多食肥肉助其潤下○錢哽

葶蔴生嚼多食効或加
次蒜汁不應用羊脛骨煨存

性葶蔴汁調服自化○諸哽用薤白煮半熟以綿縛

定手執線頭少嚼薤白
嚥度薤至哽處便牽引哽即

隨出又法用絲綿一小團
如上法亦妙○誤吞魚鈞

以晶串嚥下拽之有線在
外者以綿紙剪數百層穿

線上徐徐嚥下少頃引之
上出

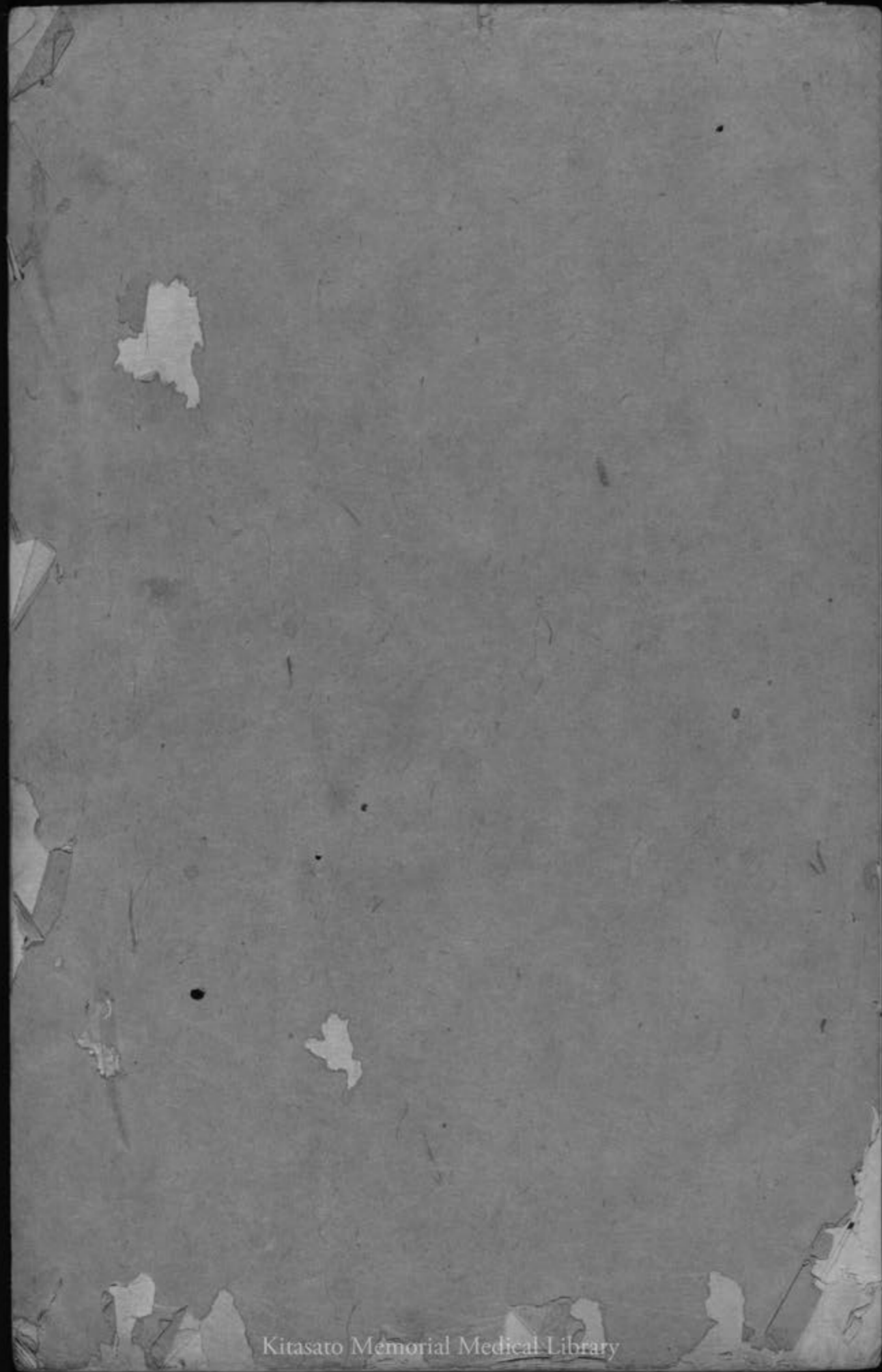
羅謙甫治征南元帥七旬
全楚上因過飲腹痛腸

鳴自利日夜約五十行咽
隘腫痛耳前後腫舌本

強涎唾稠粘欲吐不能以
手拽之方出言語艱難

反側悶亂夜不得卧其脉
浮數按之沉細而弦先

以硬刺腫上。出紫黑血。頃時腫勢稍減。遂用桔梗
甘草連翹鼠粘子酒黃芩升麻防風水煎令熱。漱
冷即吐出。勿嚥。恐傷脾胃也。再漱而涎清腫散。語
聲自出。後以辛熱丸劑以治中寒化宿食而燥脾
胃。取丸之不即施行而不犯其上熱。至其病所而
後化。乃治以緩也。不數服利止痛定。後胸中閉塞
作陣而痛。復以異攻散加升麻溫養脾胃。升順正
氣而愈。



Kitasato Memorial Medical Library

