

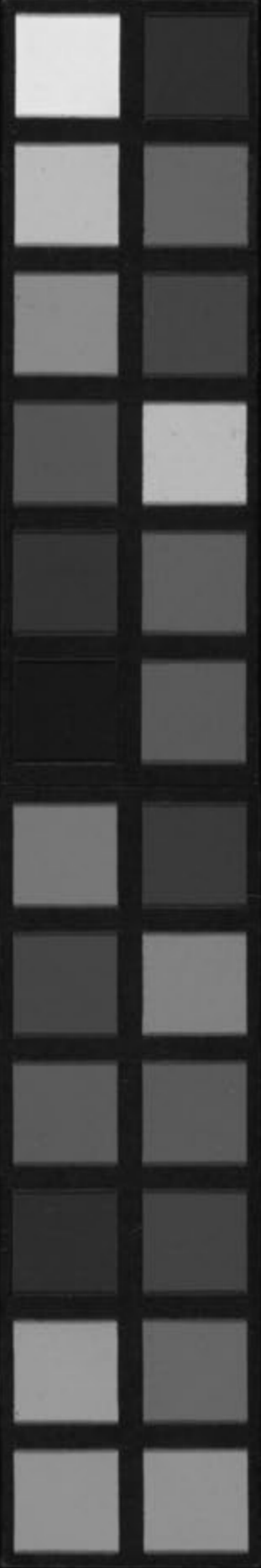
精校
扁鵲心書

h 18

✕

Kitasato Memorial Medical Library

尺 1 2 3 4 5 6 7 8 9 10 11 12 13 14 15 16 17 18 19 20 21 22



尺 28 29 30 31 32 33 34 35 36 37 38 39 40 41 42 43 44 45 46 47 48 49 50 5

千項堂書局出版書籍

脈學指南

醫學為世界最古之哲學亦最切實用之
 藝術奈政景之書理極深與後人著述燕雜居
 多欲求闡發與旨洞明虛實之作實不多觀本
 局有鑒於此不惜重金多方搜求印行濟世茲
 復得山左盧敬之先生所著脈學指南一書適
 請著名醫家評閱會謂精微透徹發前人所未
 發足為後學津梁著作權歸於本局爰亟付印
 並略撮是書優點以告有志斯道者諒當先觀
 為快也 是書專取內經難經及傷寒論金匱
 要略等書融會貫通發為議論所謂以經解經
 洵非學有根底者不能與徒逞臆說者有霄壤
 之判 是書詳言脈之形象及病之所以然以
 及種種變化熟讀之臨診辨症自能確有把握
 非板滯不靈之脈訣書可比 是書雖祇八萬
 餘言然詳略適宜於脈互勘處晰疑辨難已屬
 無微不至勝多足稱字字珠璣 是書經
 大文章章太炎先生序之篇首其價值如何概
 可想見書用本國連史紙精印裝訂四冊清朗
 悅目猶其餘事定價壹圓

羅茂亭輯

中西醫粹

附唐容川痢症三字訣
 張子培
 春溫三字訣
 每部四冊
 定價六角

退思盧醫書四種

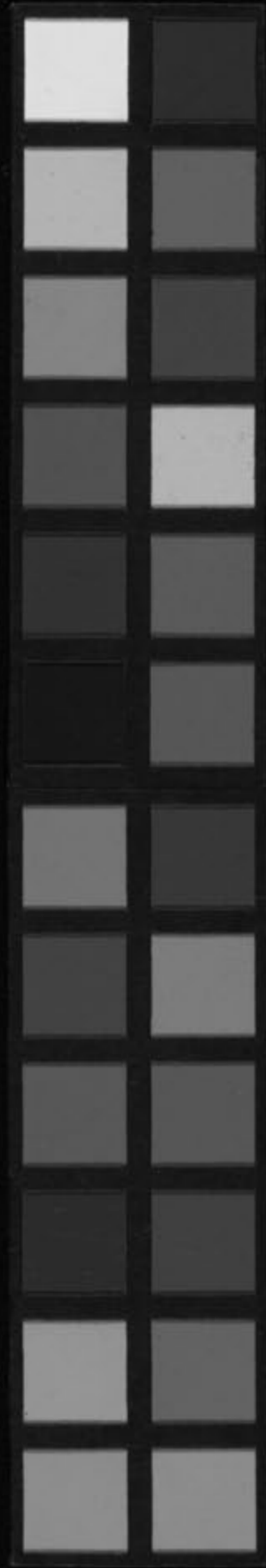
本書四種為慈谿名醫嚴痲孫先生所
 新輯曰感證輯要四卷六經感證莫不
 概括名論良方無不備曰女科精華
 三卷曰女科醫案選粹四卷曰女科證
 治約旨四卷慨女科之盲治而會集前
 說擷其精華詳述醫案之由來刺取古
 方之良要蓋女科之完書焉先生溝通
 中西蜚聲醫界本其心得輯為此書卷
 首有嚴範孫先生一序具言臨症二十
 餘年既以經驗筆之於書又兼中西國
 名論以資旁證以範孫先生之舉望豈
 肯阿私所好者則此書之價值可知矣
 今由本局精印起行出版不特醫界之
 宜購即各界之居家旅行者均應各置
 一編以備遇證揀方之用矣精裝八冊
 連史紙定價洋二元五角
 有先紙定價洋壹元六角

上海二馬路

精校
扁鵲心書

Kitasato Memorial Medical Library

F-10



扁鵲心書

宋太醫肖竇材重集

通州張謇署

2冊

490.9
4e-2
1

No. 1999
18 h 18



富士川文庫

1160

丁巳上海蜚
英書局印行

扁鵲心書序

靈素為醫家正傳後世張仲景王叔和孫思邈孫兆初虞世朱肱皆不師內經惟採本草諸書各以已見自成一派之技治小疾則可治大病不效矣王叔和朱肱烏可與仲景同列若云仲靈素之旨罕有如至皇甫士安巢元方王冰等雖學素問而不得方學之傳亦依前六子方法是精深之論乎而行此書從古至今未得通行余業醫四世皆得此法之力而人世未深信故難梓行余初學醫盡博六子之書以為醫之理盡矣然調治小疾百發百中臨大病百無二三每悵已術之不能起大病哉余即從而師之三年師以法授我反覆參詳遂與內經合旨由茲問世百發百中再觀六子書真兒戲耳但師授固簡而當意欲梓行恐有未盡遂將追隨先師所歷之法與已四十餘稔之所治驗集成醫流正道以救萬世天枉後人得此苟能日夜勤求自能洞貫其理以見余言非謬至若賢良忠正孝子仁人再為廣布俾天下後世上可以救君親下可以濟斯民余因恐遭天譴不敢私自刊刻流傳願仁者勿拘成見而屑視之斯幸矣宋紹興十六年武翼郎前開州巡檢竇材謹序

奏玉帝青詞

維大宋紹興十六年丙寅月武翼郎臣竇材奏啟

玉皇上帝玉陛下臣聞上天好生而惡死下民畏死而貪生上天雖云惡殺但示勸懲於下民

非其人而殺之者有之。下民雖曰貪生，但歸生死於天命，而致枉死者有之。皇天憫下民之疾，苦故假神農黃帝岐伯雷公扁鵲俞附等，以立醫教，救人災病，歷世綿遠，屢遭兵火，其神書散亡，僅存者靈樞素問而已。雖不盡傳，宗派是亦能救人疾苦，保人性命，但少洞徹藏府剝腸滌髓之神耳。果能參悟靈素自然洞見藏府，至於剝腸滌髓，乃後世法之巧，而用之神，惜乎此書世理道之神書，無傳諒亦不過一技術之妙，豈如靈素之貫天人，晰隱顯，大無不包，細無不入，為萬世救人之秘典哉。後世仲景採內經外感風寒之旨，附以已見定立方法，及採雜證七十餘條，集為傷寒金匱後之學者，咸遵守莫敢移易，殊不知傷寒既有多證，內經自然該載，何必牽扯種種雜病以為傷寒，誤人不少。果能遵循仲景之法，豈有誤人，惟後學不明其旨，妄為注解，各執一偏，非人千百年來，明傷寒法者有幾人哉。嗣後叔和思邈又附益之，障蔽聖經遺說，後世且經云傷寒為病，身熱熱雖甚，不死論中風曰中五藏俞穴，則為偏風，論水脹曰因氣為腫，論屬風曰地之濕氣感則害人皮肉筋脉。如此言之，其旨深其意廣，後之人欲移難就易，妄為穿鑿，且舉傷寒之症，真邪相傳，真氣盛則病愈，邪氣盛則病死，陽證無死人之理，陰證害人甚速，須加灸艾，方保無虞。仲景立許多承氣湯，使後人錯用，致寒涼殺人于頃刻也。三承氣湯，惡能害人，後學不明陰陽，承氣立許多承氣湯，使後人錯用，致寒涼殺人于頃刻也。之道而妄用承氣者，害之耳于仲景何尤。臣因母病，用仲景之法不效，遂成不救，痛心疾首，精究內經，又得皇天默授經歷十年，方得靈驗。凡一切大病小疾，祇以此法觸類引伸，效如影響。臣苦志五十餘年，悟得救人秘法，已十餘年矣，向因薄官奔走四方，今年過不踰常，慮身填溝壑，其書失傳，遂欲考訂發梓，伏望皇天后土，特加慈憫，保生民于仁壽之域，俾其書萬世流通。臣雖死無憾，設有一言不實，甘受天殃。若

此書果益于後世，伏望神天護佑，以廣其傳。設此重誓，以質上帝，則其立心切于天下後世，可片救世，臣誠惶誠恐，冒罪以聞。

進醫書表

臣聞醫家正道，內經為真。內經言病最詳，而無治病之法。故黃帝又與岐伯撰出靈樞，實為醫門所最急者也。嗣後秦越人依內經旨趣，而演八十一難九鍼之說。晉皇甫士安採靈樞之旨，撰甲乙經十卷。隋巢元方摘靈素緒餘，註內經，又撰病原三十卷。唐王冰抉靈素之旨，註內經，撰天元玉曆。已上諸子，皆有著作，悉師靈素。去古法不遠，而漢張仲景不師內經，惟採本草湯液著金匱玉函十卷，撰傷寒論十卷。晉王叔和又贊其說，唐孫思邈採本草藥性，集成千金方三十卷。王函經五十卷，和附仲景，重著述，皆宗此意。廢去鍼灸，及丹附大藥，盡用草木小藥，盛行湯劑，以知理小疾，則生治大病，則百無一活。至千百世，誤死天下蒼生。傷寒金匱之書，辨機之出入，陰陽消長之妙，虛實更之變，首尾貫通，絲入扣至，于在經俞而用針起陷下，而用灸并觀其自氣可謂神于師內經者矣。謂仲景不師內經，廢棄鍼灸，不亦究乎。至若叔和而深貶後學，當細心辨之，未宜伏念。臣河朔真定之寒士，馬敢善善揭前輩之過，但臣世祖隸傳于醫學，內舍相傳，亦以千金仲景等方，小試果効，用臨大證，心竊有疑。後得上天裨我此書，更參內經百發百中，始信醫有回天之功也。所謂大病者，一傷寒，二陰疽，內蝕，三虛勞，痰火，四中風，五水腫，六臟脹，七脾泄，暴注，八尸厥，九久痢，十脾瘧，十一喉痺，十二男女骨蒸，勞熱，十三小兒急慢驚風，十四痘疹，黑斑，縮陷，至於胎前產後百十種，必死大證，世人莫能救療，束手待斃，良

可哀哉。臣於此處消息五十餘年。乃見正道自古扁鵲俞附倉公華陀皆此書也。惜不廣傳於後世。臣今盡傳此法於人。以救蒼生。天橫伏乞陛下。大展聖裁。憫諸末世。將此書頒行天下。試之有驗。臣死無憾。若試之不效。即置臣於法。以彰誑君之罪。臣誠惶誠恐。稽顙頓首。冒死以聞。張景思。不可毀。而王孫亦不可闕。夫先生之書。固出前賢。然先須根底。于素問靈樞。致力于仲景。思更充之。以先生之法。及其方。思惟舌。載終無妙法。先生倘以宿昔。濟世而仁。心神感于不能。使于應心。得再為廣。以代傳。不朽。玆謹識。

扁鵲心書目錄

卷首

序

青辭

進表

卷上

當明經絡

須識扶陽

住世之法

大病宜灸

三世扁鵲

時醫三錯

忌用轉下

禁戒寒涼

要知緩急

五等虛實

黃帝灸法

扁鵲灸法

附審材灸法

卷中

傷寒

傷寒四經見證

太陽見證

陽明見證

太陰見證

少陰見證

傷風傷寒

挾食冷物

中濕

陰毒

老人傷寒

陰陽換氣

傷寒謔語

傷寒衄血

勞復

汗後大便下赤水或膿血

虛勞

午後發噫

肺傷寒

疽瘡

喉痺

破傷風

中風

癘風

風狂

口眼喎斜

破傷風

洗頭風

牙槽風

水腫

膨脹

暴注

休息痢

內傷

霍亂

暑月傷食泄瀉

痢疾

傷脾發潮熱

扁鵲心書目錄

卷下

嘔吐反胃	痞悶	中暑	暑月脾燥疾	兩脇連心痛
消渴	着腦病	頭暈	厥證	氣脫
死脈見	腰痛	中風人氣虛中滿	胃瘧	老人兩脇痛
疝氣	吞酸	脾瘧	痺病	邪崇
怔忡	心痛	瘰癧	神癡病	下注病
脚氣	足痿	黃疽	黑疽	便閉
溺血	淋證	腸癖下血		
陰莖出膿	腸癰	腸痔	膏盲病	噎病
咳嗽	咳嗽	失血	腎厥	脾勞
腎勞	頭痛	眼病	夢泄	奔豚
肺膈痛	骨縮	手顫	老人便滑	老人口乾氣喘
耳聾	氣纒	三蟲	蟲毒	癩證
瘰癧	婦人	子嗣	血崩	帶下
乳癰	胎逆	午後潮熱	臍中及下部出膿水	
婦人卒厥	產後虛勞	小兒	驚風	斑疹

小兒午後潮熱

瀉瀉	腹脹	吐瀉	面目浮腫	咳嗽
下血	牙疳	痢疾	水瀉	胎寒腹痛
週身穴道		螻蛄節	禿瘡	水洩瘡

神方

金液丹	保命延壽丹	大丹	中丹	三黃丹
四神丹	五福丹	紫金丹	全真丹	來復丹
草神丹	薑附丹	霹靂湯	救生湯	鍾乳粉
華澄茄散	半硫丸	溲濕湯	生薑半夏湯	附子半夏湯
平胃散	太白丹	鹿茸丸	黃藥子散	八風湯
八風丹	換骨丹	三五七散	蜜犀丸	白龍丸
華蓋散	祛風散	當歸柴胡湯	大通散	知母黃芩湯
當歸芍藥湯	四順散	知母散	木附湯	截瘧丹
良薑理中湯	建中湯	二聖散	八仙丸	厚腸丸
阿膠丸	桃花丸	如聖餅	珍珠散	少陽丹
中和湯	還睛丹	蜜蒙花散	撥雲散	洗肝散

扁鵲心書目錄

補肝丸	文蛤散	一醉膏	睡聖散	薄荷散
碧雲湯	丁香丸	潤腸散	兔絲子丸	石膏丸
宣風丸	五膈散	撮氣散	麥煎散	煎紅丸
分氣丸	鎮心湯	遠志丸	定痛丸	阿膠散
定風散	安蟲散	檳榔丸	換骨散	胡麻散
消癭散	補宮丸	膠艾湯	地血散	大青膏
碧霞散	萬靈膏	育嬰丹	柳青餅	硃砂丸
醒脾丸	奪命丹	脫衣散	百花散	
附金線重樓治證				
服金液丹各種引藥				
神治諸般風氣靈膏				
		汗斑神效方		

扁鵲心書卷上

古神醫盧人扁鵲傳

宋太醫真定寶 材重集
清 錢塘胡 珏參論

當明經絡

諺云。學醫不知經絡。開口動手便錯。蓋經絡不明。無以識病證之根源。究陰陽之傳變。如傷寒三陰三陽。皆有部署。百病十二經脈。可定死生。既講明其經絡。然後用藥。徑達其處。方能奏效。昔人望而知病者。不過熟其經絡故也。俗傳遇長桑君。授以懷中藥。飲以上池之水。能洞見臟腑。此虛言耳。今人不明經絡。止讀藥性病機。故無能別病所在。漫將藥試。偶對稍愈。使爾居功。況亦未必全愈。若一不對。反生他病。此皆不知經絡故也。近世時醫。失口言經絡。即位乃外科。不明何以知陰陽之交接。藏府之遞更。疾病之情。因從何審察。夫經絡為識病之要。道尚不肯講。求焉望其宗主。內經研究。徒受寒識。血氣之生。始知榮衛之循。察夫陰陽根中。藉于此。即位乃外科。或出或入。道不枝。徒搜授。時事俗情。亂其理。談常恐露。出馬脚。唯一周旋。承奉彼明。人蓋其誤。如此時醫。誠為可恥。須識扶陽。

道家以消盡陰翳。煉就純陽。方得轉凡成聖。霞舉飛昇。故云。陽精若壯。千年壽。陰氣如強。必斃傷。又云。陰氣未消。終是死。陽精若在。必長生。故為醫者。要知保扶陽氣為本。人至晚年。陽氣衰。

故手足不煖。下元虛憊。動作艱難。蓋人有一息氣在。則不死。氣者。陽所生也。故陽氣盡。必死人。於無病時。常灸關元。氣海。命關。中脘。更服保元丹。保命延壽丹。雖未得長生。亦可保百餘年壽矣。今人只是愛趨死路。動云我有火病。難服熱藥。所延之醫。悉皆趨承。附和不。言上焦有火。即云。中下。積熱。及至。委頓。亦不知。變遷。或遇。明眼之醫。畧啟。扶陽之論。不覺。彼此。搖頭。左右。顧盼。不待。書方。而已。有。不。服。之。意。矣。生。今。之。世。思。欲。展。抱。負。施。臺。附。尚。且。難。入。而。丹。藥。灼。艾。之。說。斷。乎。其。不。可。行。也。

住世之法

紹興間。劉武軍中步卒王超者。本太原人。後入重湖為盜。曾遇異人。授以黃白住世之法。年至九十。精彩腴潤。辛卯年間。岳陽民家。多受其害。能日淫十女。不衰。後被擒。臨刑。監官問曰。汝有異術。信乎。曰。無也。惟火力耳。每夏秋之交。即灼關元。千炷。久久。不畏寒暑。累日不饑。至今。臍下一塊。如火之煖。豈不聞土成磚。木成炭。千年不朽。皆火力也。死後。刑官令剖其腹。之煖處。得一塊。非肉。非骨。凝然如石。即艾火之効耳。故素問云。年四十。陽氣衰。而起居。乏。五十。體重。耳自不聰明矣。六十。陽氣大衰。陰痿九竅不利。上實下虛。涕泣皆出矣。夫人之真元。乃一身之主宰。真氣壯。則人強。真氣虛。則人病。真氣脫。則人死。保命之法。灼艾第一。丹藥第二。附子第三。人至三十。可三年一灸。臍下三百壯。五十。可二年一灸。臍下三百壯。六十。可一年一灸。臍下三百壯。令人長生不老。余五十時。常灸關元五百壯。即服保命丹。延壽丹。漸至身體輕健。羨進飲食。六十三時。因憂怒。忽見死脈于左手寸部。十九動而一止。乃灸關元命門各五百壯。五十日後。死脈不復見矣。每年常如此灸。遂得老年康健。乃為歌曰。一年辛苦惟三百。灸取關元功力多。健

體輕身無病患。彭篋壽算更如何。先生三法。實為保命之要。然上策人多畏懼。而不肯行。中其五子。遵行。歷年。不無。有。效。有。否。功。則。人。云。偶。中。否。則。謬。誇。蜂。起。此。非。臺。附。之。過。乃。予。熱。腸。之。所。格。也。吾。徒。不。可。以。此。而。退。縮。不。前。視。人。之。將。死。何。救。而。莫。之。救。也。

大病宜灸

醫之治病用灸。如做飯需薪。今人不能治大病。良由不知鍼艾故也。世有百餘種大病。不用灸艾丹藥。如何救得性命。劫得病回。如傷寒。疽瘡。勞瘵。中風。腫脹。泄瀉。久痢。喉痺。小兒急慢驚風。痘疹黑陷等證。若灸遲。真氣已脫。雖灸亦無用矣。若能早灸。自然陽氣不絕。性命堅牢。又世俗用灸。不過三五十壯。殊不知去小疾則愈。駐命根則難。故銅人鍼灸圖經云。凡大病宜灸臍下五百壯。補接真氣。即此法也。若去風邪四肢小疾。不過三五七壯而已。仲景毀灸法云。火氣雖微。內攻有力。焦骨傷筋。血難復也。余觀亘古迄今。何嘗有灸傷筋骨而死者。彼蓋不知灸法之妙。故爾。靈樞論虛而至。陷下。溫補。無功。借冰。臺以起。陷下。之。陽。耳。若。仲。景。所。言。微。數。之。脈。慎。不。無。益。但。有。灸。脈。而。至。於。微。矣。似。有。似。無。則。真。陽。已。滿。又。至。于。數。矣。則。真。陰。已。竭。陰。陽。竭。矣。亦。焦。骨。傷。筋。而。血。難。復。非。毀。灸。也。孫。思。邈。早。年。亦。毀。灸。法。逮。晚。年。方。信。乃。曰。火。灸。大。有。奇。功。昔。曹。操。患。頭。風。華。陀。鍼。之。應。手。而。愈。後。陀。死。復。發。若。子。針。處。灸。五。十。壯。永。不。再。發。或。曰。人。之。皮。肉。最。嫩。五。百。之。壯。豈。不。焦。枯。皮。肉。乎。曰。否。已。死。之。人。灸。二。三。十。壯。其。肉。便。焦。無。血。榮。養。故。也。若。真。氣。未。脫。之。人。自。然。氣。血。流。行。榮。衛。環。繞。雖。灸。千。壯。何。焦。爛。之。有。哉。故。治。病。必。先。別。其。死。生。若。真。氣。已。脫。雖。灸。亦。無。用。矣。惟。是。膏。梁。之。人。不。能。忍。耐。痛。楚。當。服。睡。聖。散。即。昏。不。知。痛。其。睡。聖。散。余。自。用。灸。膝。神。效。放。心。服。之。斷。不。誤。人。其。心。誠。切。其。論。誠。于。真。不。磨。之。論。無。如。下。之。不。信。

三世扁鵲

醫門得岐黃血脈者扁鵲一人而已扁鵲黃帝時人授黃帝太乙神明論著五色脈診三世病源後淳于意華陀所受者是也第二扁鵲戰國時人姓秦名越人齊內都人採內經之書撰八十一難慨正法得傳者少每以扁鵲自比謂醫之正派我獨得傳乃扁鵲再出也故自號扁鵲第三扁鵲大宋寶材是也余學素問靈樞得黃帝心法革古今醫人大弊保天下蒼生性命常以扁鵲自任非敢妄擬古人蓋亦有所徵焉嘗因路過衢州野店見一婦人偏身浮腫露地而坐余曰何不在門內坐婦曰昨日蒙土地告我明日有扁鵲過此可求治病我故于此候之余曰汝當聽我我當救汝婦曰汝非醫人安能治病余曰我雖非醫然得扁鵲真傳有奇方故神預告汝遂與保命延壽丹十粒服之夜間小便約去二升五更覺飢二次又服十五粒點左命關穴灸二百壯五日後大便下白膿五七塊半月全安婦曰真扁鵲再生也者浮腫喘急臥難着席漿粥俱不入矣既無丹藥亦不肯灸只用重刺蓋附十餘貼想扁鵲獨倚其才旁遊列國而形體復舊飲食如常可知人能信用溫化即不灸亦有生機為同道刺史華陀亦不傳其法為人諧死皆因秘而不發拾人之忌耳余將心法盡傳于世凡同心肯學正傳不妨亦以扁鵲自命可也哉何人為者亦若是

三錯

看人或兩眼內障此三法皆出內經其瘡疽本於腎虛為陰所着寒邪滯經依性命其法必大補腎氣壯陽消陰土得陽氣自生肌肉則元氣周流不

侵骨髓矣今則附入外科庸醫不知反用敗毒涼藥致元氣虛憊而死者多矣親見一婦人患色白大如覆孟延一良山門瘍醫連用清火敗毒藥四劑不待膿潰一瀉而死鬼邪着人者皆由陰感陽虛鬼能依附陰氣故易而成病若陽光盛者焉敢近之治法大補元氣加以育神則鬼邪自然離體病家不知專求符籙此等外道決無靈驗或假手庸醫認為燥火投以涼藥或清熱化痰致人枉死良可悲哉俗于輕淺小疾皆事巫祝况鬼崇為殃肯眼生內瘡由于脾腎兩虛陽光不振耳故光之短主于脾視物不明主乎腎法當溫補脾腎壯陽光以消陰翳則目明矣今則另立眼科以成一家之技只用涼劑冰損元陽致脾腎虛衰而死殊不知一切病證皆有內經正法後人分立十三科妄名是以識見小者專習一科成一偏之見譬之大海中認一浮漚綜理未貫動即傷生悲哉予目觀京中來一太醫院官陳某自街陷其人本領實而火重者見效亦捷若本弱元虧者無不陰受其害斜橋一鹽販之妻服膏內婦百種辱罵累及祖先服盡大吐而斃其夫一時惶急從樓窻躍出街心哭叫陳太醫藥殺我此以見寒涼誤人并信耳不信目之戒忌用轉下

內經並無轉下之說止言發散又止言辛甘發散為陽辛溫之藥達表則自然汗散攻裏則自然開通而裏自和辛甘能攻裏也從人當活看非若寒苦之藥動人藏府泄人元氣也夫巴豆硝黃之類能直穿藏府非大積大聚元氣壯實者不敢輕用今之庸醫不問虛實動輒便行轉下以泄六府各氣轉生他證重則脾胃漸衰不進飲食肌肉消瘦而死又俗云春行夏補至

三世扁鵲

醫門得岐黃血脈者扁鵲一人而已扁鵲黃帝時人授黃帝太乙神明論著五色脈診三世病源後淳于意華陀所受者是也第二扁鵲戰國時人姓秦名越人齊內都人採內經之書撰八十一難慨正法得傳者少每以扁鵲自比謂醫之正派我獨得傳乃扁鵲再出也故自號扁鵲第三扁鵲大宋寶材是也余學素問靈樞得黃帝心法革古今醫人大弊保天下蒼生性命常以扁鵲自任非敢妄擬古人蓋亦有所徵焉嘗因路過衢州野店見一婦人偏身浮腫露地而坐余曰何不在門內坐婦曰昨日蒙土地告我明日有扁鵲過此可求治病我故于此候之余曰汝當聽我我當救汝婦曰汝非醫人安能治病余曰我雖非醫然得扁鵲真傳有奇方故神預告汝遂與保命延壽丹十粒服之夜間小便約去二升五更覺飢二次又服十五粒點左命關穴灸二百壯五日後大便下白膿五七塊半月全安婦曰真扁鵲再生也予治數人患此症着席漿粥俱不入矣既無丹藥亦不肯灸只用重刺薑附十餘貼想扁鵲獨倚其才旁遊列國而形體復舊飲食如常可知人能信用溫化即不灸亦有生機為同道刺史華陀亦不傳其法為人諧死皆因秘而不發拾人之忌耳余將心法盡傳于世凡我同心肯學正傳不妨亦以扁鵲自命可也

時醫三錯

凡陰疽及鬼邪着人或兩眼內障此三法皆出內經其瘡疽本於腎虛為陰所着寒邪滯經依人筋害人性命其法必大補腎氣壯陽消陰土得陽氣自生肌肉則元氣周流不

侵骨髓矣今則附入外科庸醫不知反用敗毒涼藥致元氣虛憊而死者多矣親見一婦人患色白大如覆孟延一良山門瘍醫連用清火敗毒藥四劑不待膿潰一瀉而死鬼邪着人者皆由陰感陽虛鬼能依附陰氣故易而成病若陽光盛者焉敢近之治法大補元氣加以育神則鬼邪自然離體病家不知專求符籙此等外道決無靈驗或假手庸醫認為燥火投以涼藥或清熱化痰致人枉死良可悲哉俗于輕淺小疾皆事巫祝鬼崇為殃肯眼生內瘡由于脾腎兩虛陽光不振耳故光之短主于脾視物不明主乎腎法當溫補脾腎壯陽光以消陰翳則目明矣今則另立眼科以成一家之技只用涼劑冰損元陽致脾腎虛衰而死殊不知一切病證皆有內經正法後人分立十三科妄名是以識見小者專習一科成一偏之見譬之大海中認一浮漚綜理未貫動即傷生悲哉予目親京中來一太醫院官陳某自衍陷其人本領寶而火重者見效亦捷若本弱元虧者無不陰受其害斜橋一水冰伏又以寒膏內蓋腹即病痛其夫祖先之服盡大吐而斃其夫一時惶急從樓窻躍出街心哭叫陳太醫藥殺我此以見寒涼誤人并信耳不信目之戒

忌用轉下

內經並無轉下之說止言發散又止言辛甘發散為陽辛溫之藥達表則自然汗散攻裏則自然開通而裏自和之論謂辛甘發散為陽故表邪解非若寒苦之藥動人藏府泄人元氣也夫巴豆硝黃之類能直穿藏府非大積大聚元氣壯實者不敢輕用今之庸醫不問虛實動輒便行轉下以泄六府各氣轉生他證重則脾胃漸衰不進飲食肌肉消瘦而死又俗云春行夏補至

秋時須服通行藥數劑以泄夏月積熱此語甚訛俗醫慣將此數語印人耳目夫內經四時調法何等圖活而愚人執守一夫熱在內自然從五藏六府及大小便中泄出若以涼藥泄熱吾恐熱氣未去一分而元氣已衰九分嘗觀服轉藥一劑則有五七日飲食脾胃不能復舊况乎三焦煖熱方能腐熟水穀若一刻無火則肌膚冰冷陽氣脫盡而死矣故內經止有沉寒痼冷之論未有積熱純陽之說縱然積熱為病一服轉下便可解救若陰寒為病則四肢逆冷死在須臾古人立法若狂言妄語踰垣上屋諸大熱證亦要論其大便如何數日不出者有燥屎也方下之若大便如常即不可下狂言妄語踰垣上屋自是熱證然有一種面青脈急或面黑脈生者今人于並無以上熱證而亦概用寒涼轉下必欲盡去其熱吾不知將以何為生氣夫人身無熱則陽氣盡矣此河間丹溪遺說後世業醫者不可以不察此弊也

禁戒寒涼

夫四百八病大約熱者居多寒者最少無怪乎河間論火丹溪之補陰也但泥二子之書而不攷究內經墮于偏頗害人特甚蓋熱病屬陽陽邪易散易治不冷病屬陰陰邪易伏故令人不覺久則變為虛寒侵蝕藏府而死初起不覺之證最能害人往往况人身之火多亦是當然天之六氣火居其二今之庸醫執壯火食氣之說火內經壯火食氣之說猶然暑感而人氣之相馬元臺不察此理妄為溺于滋陰苦寒之劑殊不知邪之中元氣感則能當之乃以涼藥冰脫反泄元氣是助賊害主也夫涼藥不知害了多少人若元氣稍虛者無不被涼藥冰敗而死

脾胃有傷焉望其生如人飲熱湯及炙燂之物從齒至鬚斷無損人之理內經云膏粱之變止發癰疽疔瘡發疽者百無一二故知熱之養人時刻不可缺也若以冷水飲人不須三日即為腹疼泄瀉脾胃敗矣故燂人立法食必用火萬代蒼生得以活命俗醫大用涼劑譬于飲人冷水陰害黎民良可慨也不見當今醫家禍及子孫甚至滅門絕後皆學術不精之報也觀此切須猛省誤用涼藥之害真寶不爽于見近代時醫端用溫平者或延一息終見陵替焉以寒涼攻伐天札人命者誠未見其有後也

要知緩急

夫病有淺深治有緩急體認病情而用藥緩急合當乃醫家第一要着若急病而用緩藥是養殺人也緩病而用急藥是逼殺人也庸醫遇病不能必其何症亦不能必其當用何藥概以溫平試之若緩病尚可設遇大病則為誤不小故名養殺人若緩病投以急藥是欲速其效殊不知攻急則變生所謂逼殺人也二者之誤今世醫家比比瞻怯者蹈養殺之弊殺人心粗者逞逼殺之害醫本生人乃為殺戮悲哉余觀京師名醫呂實者亦熟此法但不早用惟先用溫平藥調治及至危篤方議灼艾丹附等事多不效乃曰此天命也殊不知救挽已遲藏氣敗絕雖靈丹妙藥無能為矣余親見彼治一傷寒第五日昏睡謔語六脈洪大以為胃中有熱以承氣下之四更即死矣六脈之大非洪也乃陽氣將脫故見此耳治以下藥更虛其陰則陽無所附而死速矣若先于臍下灸三百壯固住脾胃之氣內服保元丹斂陽丹飲薑附湯過三日自然汗出而愈余治一傷寒亦昏睡妄語六脈弦大余曰脈大而昏睡定非實熱乃脈隨氣奔也強為之治得于言誠而不肯為究非真仁術之人常以此自憐又用烈火灸

關元穴。初灸病人覺痛至七十壯遂昏睡不疼灸至三鼓病人開眼思飲食令服薑附湯至三日後方得元氣來復。大汗而解。今時姑息成風灸法難行余嘗歎曰人參雖救命之品薑附亦思前證少陰病也發昏譫語全似陽證若時投以承氣豈得不死故耳聾不呻吟身生赤黑驚十指冷至脚面身重如山口多痰唾時發躁熱者皆少陰證也仲景以耳聾係之少陽譫語歸之陽明用柴胡承氣輩誤人不少夫但知少陽脈循脇絡耳却不思耳竅屬腎以耳聾歸少陽此仲景所未到之處也。多耳聾仲景作宗氣虛論未嘗歸之陽至于譫語論中言神氣虛者

五等虛實

凡看病要審元氣虛實。實者不藥自愈。虛者即當服藥。灸關元穴以固性命。若以溫平藥亦難取效。淹延時日漸成大病。溫平之藥近世所尚旁人稱其穩當醫士習于兩岐及至變虛病多般大累分為五種有平氣微虛甚虛將脫已脫之別。平氣者邪氣與元氣相等正可敵邪止以溫平藥調理緩緩而愈。如補中益氣小柴胡八物湯是也。微虛者邪氣旺正氣不能敵之須服辛溫散邪之藥當補助元氣使邪氣易伏宜單澄茄散全真丹來復丹理中丸薑附湯之類是也。甚虛者元氣大衰則成大病須用辛熱之藥厚味之劑大助元陽不暇攻病也。經云形不足者溫之以氣精不足者補之以味即官桂附子鹿茸河車之類是也。將脫者元氣將脫也尚有絲毫元氣未盡惟六脈尚有些小胃氣命若懸絲生死立待此際非尋常藥餌所能救須灸氣海丹田關元各三百壯固其脾腎夫脾為五藏之母腎為一身之根故傷寒必診太谿冲陽二

脈者即脾腎根本之脈也。此脈若存則人不死故尚可灸內服保元丹獨散大丹保命延壽丹或可保其性命。單願脾腎乃先生學力大有根柢之論蓋腎為先天之原脾為後天之本若已脫則真氣已漓脈無胃氣雖灸千壯亦無用矣。此五種證當于平時未散之時細心探討自然隨機應變而猶執邪氣未盡火熱未除之說朝涼暮削不不休良可悲痛。

黃帝灸法

男婦虛勞灸臍下三百壯
陰疽骨蝕灸臍下三百壯
肺傷寒灸臍下三百壯
纏喉風灸臍下三百壯
急慢驚風灸中腕四百壯
老人氣喘灸臍下三百壯
產後血暈灸中腕五十壯
鬼邪着人灸巨關五十壯臍下三百壯
婦人無故風搖發昏灸中腕五十壯
鬼壓着人昏悶灸前頂穴五十壯
死脈及惡脈見急灸臍下五百壯

男婦水腫灸臍下五百壯
久患脾瘧灸命關五百壯
氣厥尸厥灸中腕五百壯
黃黑疽灸命關二百壯
老人二便不禁灸臍下三百壯
久患脚氣灸湧泉穴五十壯
暑月腹痛灸臍下三十壯
婦人臍下或下部出膿水灸臍下三百壯
久患偃偻不伸灸臍俞一百壯
婦人半產久則成虛癆水腫急灸臍下三百壯
婦人產後腹脹水腫灸命關百壯臍下三百壯

腎虛面黑色灸臍下五百壯
嘔吐不食灸中脘五十壯
婦人產後熱不退恐漸成癆瘵急灸臍下三百壯

扁鵲灸法

命關二穴在脇下腕中舉臂取之對中腕向乳三角取之

此穴屬脾又名食竇穴能接脾藏真氣治三十六種脾病凡諸病困重尚有一毫真氣灸此穴二三百壯能保固不死一切大病屬脾者並皆治之蓋脾為五藏之母後天之本屬土生長萬物者也若脾氣在雖病甚不至死此法試之極驗

腎俞二穴在十四椎兩旁各開一寸五分
凡一切大病于此灸二三百壯蓋腎為一身之根蒂先天之真源本牢則不死又治中風失音手足不遂大風癩疾

三里二穴在膝眼下三寸胛骨外筋內宛中舉足取之

治兩目眩暈不能視遠及腰膝沉重行步乏力此證須灸中脘臍下待灸瘡發過方灸此穴以出熱氣自愈

承山二穴在腿肚下挺脚指取之

治脚氣重行步少力

湧泉二穴在足心宛宛中

治遠年脚氣腫痛或脚心連脛骨痛或下粗腿腫沉重少力可灸此穴五十壯

腦空二穴在耳尖角上排三指盡處

治偏頭痛眼欲大明灸此穴七壯自愈

目明二穴在口面骨二瞳子上入髮際

治太陽連腦痛灸三十壯

腰膂二穴在脊骨二十一椎下

治久患風腰疼灸五十壯

前頂二穴在鼻上入髮際三寸五分

治巔頂痛兩眼失明

附竇材灸法計五十條

一中風半身不遂語言蹇澀乃腎氣虛損也灸關元五百壯

一傷寒少陰證六脈緩大昏睡自語身重如山或生黑腐噫氣吐痰腹脹足指冷過節急灸關元三百壯可保

一傷寒太陰證身涼足冷過節六脈弦緊發黃紫斑多吐涎沫發燥熱噫氣急灸關元命關各三百壯傷寒惟此二證害人甚速仲景只以舌乾口燥為少陰腹滿自利為太陰餘皆歸入陽證條中故致害人然此二證若不早灸關元以救腎氣灸命關以固脾氣則難保性命蓋

脾胃為人身之根蒂不可不審圖也。此舌乾口燥乃少陰之本熱之證。仲景以大承氣急下。但者不能用蓋火熱亢盛不用承制則燎原之害。身生之要。葉醫之士切須審察。不可而標。陰伏誤用承氣立見危亡矣。先生灸法真保命全生之要。醫之不可不須審察。不可而標。行之也。○仲景益以氣化而用承氣若涉形藏別有治法不可混關。

一腦疽發背諸般疔瘡惡毒須灸關元三百壯以保腎氣。

一急喉痺願癰頰腫水穀不下此乃胃氣虛風寒客肺也灸天突穴五十壯。穴在結喉下四寸。

一虛勞咳嗽潮熱咯血吐血六脈弦緊此乃腎氣損而欲脫也急灸關元三百壯內服保元丹。

一可保性命若服知柏歸地者立死蓋苦寒重損其陽也。虛勞而致六脈弦緊即是腎氣已脫。尚用寒涼真視人如草芥也。此種人不知作何結果。

一水腫膨脹小便不通氣喘不臥此乃脾氣大損也急灸命關二百壯以救脾氣再灸關元三百壯以扶腎水自運消矣。

一脾泄注下乃脾腎氣損二三日能損人性命亦灸命關關元各二百壯。

一休息痢下五色膿者乃脾氣損也半月間則損人性命亦灸命關關元各三百壯。

一霍亂吐瀉乃冷物傷胃灸中脘五十壯若四肢厥冷六脈微細者其陽欲脫也急灸關元三百壯。

一瘧疾乃冷物積滯而成不過十日半月自愈若延綿不絕乃成脾瘧氣虛也久則元氣脫盡而死灸中脘及左命關各百壯。

一黃疸眼目及遍身皆黃小便赤色乃冷物傷脾所致灸左命關一百壯忌服涼藥若兼黑疸乃房勞傷腎再灸命關三百壯命關當作命門。

一番胃食已即吐乃飲食失節脾氣損也灸命關三百壯。

一尸厥不省人事又名氣厥灸中脘五十壯。

一風狂妄語乃心氣不足為風邪客于包絡也先服睡聖散灸巨闕穴七十壯灸瘡發過再灸三里五十壯。

一脇痛不止乃飲食傷脾灸左命關一百壯。

一兩脇連心痛乃恙怒傷肝脾腎三經灸左命關二百壯關元三百壯。

一肺寒胸膈脹時吐酸逆氣上攻食已作飽困倦無力口中如含冰雪此名冷勞又名膏肓病乃冷物傷肺反服涼藥損其肺氣灸中府二穴各二百壯。

一咳嗽病因形寒飲冷冰消肺氣灸天突穴五十壯。

一久嗽不止灸口俞二穴各五十壯即止若傷寒後或中年久嗽不止恐成虛癆當灸關元三百壯。

一癘風因臥風濕地處受其毒氣中於五藏令人面目龐起如黑雲或偏身如錐刺或兩手頑麻灸五藏俞穴先灸肺俞次心俞肺俞再次肝俞腎俞各五十壯周而復始病愈為度。

一暑月發燥熱乃冷物傷脾胃腎氣所致灸命關二百壯或心膈脹悶作疼灸左命關五十壯。

若作中暑服涼藥即死矣。

- 一 中風病方書灸百會肩井曲池三里等穴多不效此非黃帝正法灸關元五百壯百發百中。
- 一 中風失音乃肺腎氣損金水不生灸關元五百壯。
- 一 腸癖下血久不止此飲食冷物損大腸氣也灸神闕穴三百壯。
- 一 虛勞人及老人與病後大便不通難服利藥灸神闕一百壯自通。
- 一 小便下血乃房事勞損腎氣灸關元二百壯。
- 一 砂石淋諸藥不効乃腎家虛火所凝也灸關元三百壯。
- 一 上消病日飲水三五升乃心肺壅熱又吃冷物傷肺腎之氣灸關元一百壯可以免死或春灸氣海秋灸關元三百壯口生津液。
- 一 中消病多食而四肢羸瘦困倦無力乃脾胃腎虛也當灸關元五百壯。
- 一 腰足不仁行步少力乃房勞損腎以致骨痿急灸關元五百壯。
- 一 昏默不省人事飲食欲進不進或臥或不臥或行或不行莫知病之所在乃思慮太過耗傷心血故也灸巨闕五十壯。
- 一 脾病致黑色痿黃飲食少進灸左命關五十壯或兼鰓色乃損腎也再灸關元二百壯。
- 一 賊風入耳口眼歪斜隨左右灸地倉穴五十壯或二七壯。
- 一 耳輪焦枯面色漸黑乃腎勞也灸關元五百壯。

- 一 中年以上之人。口乾舌燥乃腎水不生津液也灸關元三百壯若誤服涼藥必傷脾胃而死。
- 一 中年以上之人。腰腿骨節作疼乃腎氣虛也。風邪所乘之證灸關元三百壯若服辛溫除風之藥則腎水愈涸難救。
- 一 腿斷間發赤腫乃腎氣風邪着骨恐生附骨疽灸關元二百壯。
- 一 老人滑腸困重乃陽氣虛脫小便不禁灸神闕三百壯。
- 一 老人氣喘乃腎虛氣不歸海灸關元二百壯。
- 一 老人大便不禁乃脾腎氣衰灸左命關關元各二百壯。
- 一 兩眼昏黑欲成內障乃脾腎氣虛所致灸關元三百壯。
- 一 癩癧因憂鬱傷肝或食鼠涎之毒而成于瘡頭上灸三七壯以麻油潤百花膏塗之灸瘡發過愈。
- 一 破傷風牙關緊急項背強直灸關元穴百壯。
- 一 寒濕腰痛灸腰俞穴五十壯。
- 一 行路忽上膝及腿如錐乃風濕所襲于痛處灸三十壯。
- 一 脚氣少力或頑麻疼痛灸湧泉穴五十壯。
- 一 頑癬浸淫或小兒禿瘡皆汗出入水濕滲皮毛而致也于生瘡處隔三寸灸三壯出黃水愈。
- 一 凡灸大人艾炷須如蓮子底潤三分灸二十壯後却減一分務要緊實若灸四肢及小兒艾炷

如蒼耳子大灸頭面艾炷如麥粒子大其灰以鶴毛掃去不可口吹
如顛狂人不可灸及膏梁人怕痛者先服睡聖散然後灸之一服止可灸五十壯醒後再服再
灸。

扁鵲心書卷中

古神醫盧人扁鵲傳

宋太醫真定竇材重集
清 錢塘胡珏參論

傷寒

傷寒六脈浮緊呻吟不絕足指溫者陽也忌服涼藥恐變為陰害人性命至六日發煩躁乃陰
陽換氣欲作汗也服當歸伏苓散汗出而愈

六脈緊大或弦細不呻吟多睡耳聾足指冷肢節痛發黃身生赤黑屬時發噫氣皆陰也灸關
元三百壯服金液丹薑附湯過十日半月出汗而愈若不早灸反與涼藥者死辨別陰陽不比
二條則治傷寒證誤謬亦少其灸法雖不能獨行若貧家無力而遇難起之病不能備參藥此
告以灸能活命倘肯依從未必非仁術之一端予每見時疫或行之際鄉販死者比戶心切滿
不特已身蒙福子孫亦必昌大若吐逆而心下痞灸中脘五十壯若微微發顫者欲作汗服薑
附湯而愈若少年壯實之人傷寒至五六日發狂踰垣上屋胃中有積熱也服大通散輕者知
母散亦愈

傷寒四經見證

傷寒祇有四經無少陽厥陰二經夫寒之中人如太陽主皮毛故寒邪先客此經陽明主胃凡
形寒飲冷則傷之太陰主脾凡飲食失節過食寒物則傷之少陰主腎寒水喜歸本經也故傷

寒止有四經若少陽厥陰主肝膽如憂思喜怒方得傷之寒病最少如耳聾黃縮者不陰也寒熱口苦乃陽病也此四證俱不宜用寒涼藥也言無少陽厥陰二經非通論也時醫見寒熱口苦云少陽首尾小柴胡和解以為穩妥不知虛陽提越內陰愈甚變為躁擾不安胸膈悶口渴謔妄脈強急更云內熱已深輕則瀉心白虎重則陷胸承氣不至冰脫不已至若厥陰標陰人多不識誤化者多矣

太陽見證

太陽寒水內屬膀胱故脈來浮緊外證頭疼發熱腰脊強惟服平胃散至六七日出汗而愈蓋胃氣不虛傳徧經絡自愈也仲景以為陽證乃與涼藥隨經而解反攻出他病甚者變為陰證六脈沉細發厥而死急灸關元乃可復生如本經至六七日發戰者欲作解而陽氣少也服葛附湯出汗而愈仲景圖機活法論中教誤者甚多何嘗能誤人哉其陽明見證

陽明見證

陽明燥金內屬于胃六脈浮緊而長外證目痛發熱手足溫呻吟不絕服當歸柴胡湯平胃散仲景反言熱深厥亦深此誤也若果發昏厥兩目枯陷不能昇者急灸中腕五十壯漸漸省人事手足溫者生否則死仲景厥陰證中有厥熱多寡之論不過驗邪正之進退

太陰見證

太陰濕土內屬于脾其脈弦緊外證不呻吟四肢不痛身不甚熱時自汗自利手足冷多痰唾服保元丹薑附湯十日後汗出而愈此證溫治若早愈亦甚又一證發黃生紫斑咽乾燥噫氣

者此名陰燥陰黃服鍾乳粉十日後汗出而愈庸醫或誤認陽證涼之即死

少陰見證

少陰君火內屬于腎其脈弦大外證肢節不痛不呻吟但好睡足指冷耳聾口乾多痰唾身生赤黑驚時發噫氣身重如山煩躁不止急灸關元三百壯內服保元丹薑附湯過十日汗出而愈若作陽證誤服涼藥以致發昏譫語循衣摸牀吐血脈細乃真氣虛腎水欲涸也仲景反曰急下之以救腎水此誤也真氣既虛反用涼藥以攻其裏是促其死也急灸關元三百壯可保無虞少陰本熱燥寒而又中見太陽本熱一初陽用溫藥非難治陰病初起一錯變態百出令不少至若無本熱而誤用涼藥則難治矣仲景論治中而變之太陽一逆證誠為費手先生之或速灸關元重投丹附亦在子覺論惟言氣化故主承制陰誤治而變溫諸敗逆證誠為費手先生之或速灸關元重投丹附亦在子覺景之法者不能倘于急下證而誤溫殺人反掌急溫證而誤下究沉海底嗟醫之為道誠難矣

傷風傷寒

脈浮為風脈緊為寒仲景分為兩塗故有麻黃桂枝之說此誤也然傷寒乃太陽本氣受傷不可大汗但服薑附湯自愈不必穿鑿他求以為精也浮風緊寒古人通論筋肌發表定法難磨神志稍失其常形氣不能振作則先生之法斷不可緩也傷風輕淺之證初起咽急或微或沉痛鼻中火出此風邪外傷毛腠抑遏陽氣故現此耳醫者不明誤用寒涼馴致重大

挾食冷物

脈沉為胃氣寒緊為冷氣感滑則食不消其證頭痛發熱嘔吐心下痞時或腹痛服丁香丸來復丹若冷物不消華澄茄散胃虛者平胃散理中丸

中濕

三四月間人感潮濕之氣名曰濕病或六七月大雨時行恣飲冰水冷物亦名中濕則令人寒熱自汗陽則脈緊肢節痛足指溫服大附湯陰則脈沉而緊肢節不痛身涼自利足指冷服薑附湯不可發汗汗則必發煩躁虛汗不止或發黃腫若服涼藥則泄瀉而死陰陽而用附子則一令人于六七月之交不變是寒是濕或陰或陽動輒云暑用寒涼及至發腫瀉泄而攝云暑毒未清又行攻下不至醫殺不止實可痛心

陰毒

或腎虛人或房事後或胃發冷氣即腹痛煩躁甚者囊縮昏悶而死急灸關元一百壯內服薑附湯保元丹可救一二若遲則氣脫雖灸亦無益矣審證的確即當速救不可因循致歸絕路

老人傷寒

切忌發汗及吐下益元氣盛則邪不能為害傳徧經絡自愈仲景不敢補反攻邪氣致正氣受傷誤人多矣凡遇此證只用薑附湯多服自然解散元虛而受攻傷正何必知此老人仲景醫之聖者寧不知此

陰陽換氣

凡傷寒陽證欲作汗陰證已加灸真元欲復與邪氣分爭必發寒戰鼻衄昏迷牙關微緊四肢微厥乃陰陽換氣也一二時辰自然腋下汗出而愈陰陽換氣即今之所謂戰汗須預告病家彼時一劑誤投遂有生此之別

傷寒謔語

凡傷寒謔語屬少陰仲景屬陽明誤也陽明內熱必發狂今止謔語故為少陰仲景皆指神虛也急灸關元三百壯若灸後仍不止者死

傷寒衄血

凡鼻衄不過一二盞者氣欲和也不汗而愈若衄至升斗者乃真氣脫也針關元入三寸留二十呼血立止再灸關元二百壯服金腋丹不然恐成虛勞中滿當解當清當溫當補當證須治庶幾無誤

勞復

傷寒瘥後飲食起居勞動則復發熱其候頭痛身熱煩躁或腹疼脈浮而緊此勞復也服平胃散分氣丸汗出而愈若連服三四次不除者此元氣大虛故也灸中脘五十壯勞復證仲景數一須審和氣之有無辨寒熱之多寡以施治則無誤矣

汗後大便下赤水或膿血

此乃胃中積熱未除或服丹附而致宜服黃連當歸芍藥湯下膿者如聖餅化積而愈經云熱雖甚不死若陰氣盛則殺人于頃刻戒之熱藥之過一涼可解涼藥之誤十熱難移又積熱易汗後發噫

由于脾腎虛弱冷氣上奔也服薑附湯來復丹此症多是發呢苦噫證無一人傷寒至八日脈大而緊發黃生紫斑噫氣足指冷至脚面此太陰證也最重難治為灸

治驗

一人傷寒至八日脈大而緊發黃生紫斑噫氣足指冷至脚面此太陰證也最重難治為灸

命關五十壯關元二百壯服金液丹鍾乳粉四日汗出而愈

一人患傷寒至六日脈弦緊身發黃自汗亦太陰證也先服金液丹點命關穴病人不肯灸傷寒惟太陰少陰二證死人最速若不早灸雖服藥無効不信至九日瀉血而死

及至證變而下血俗醫謂疏黃熱迫痛為排擠反用寒涼以下石至死取口吸總皆熱藥之害違心遺謬不一而足然有天道何恤人言

一人病傷寒至六日微發黃一醫與茵陳湯次日更深黃色偏身如梔子此太陰證誤服涼藥而致肝木侮脾余為灸命關五十壯服金液丹而愈

一人患傷寒初起即厥逆脈一息八九至諸醫以為必死余曰乃陰毒也與薑附湯一盞至半夜汗出而愈若以脈數為熱下涼藥必死無疑

肺傷寒

肺傷寒一證方書多不載誤人甚多與少陰證同但不出汗而愈每發于正二臘月間亦頭疼肢節痛發熱惡寒咳嗽脈緊與傷寒畧同但多咳嗽耳不宜汗服薑附湯三日而愈若素虛之人邪氣深入則昏睡謔語足指冷脈浮緊乃死證也急灸關元三百壯可生不灸必死服涼藥亦死益非藥可療也肺傷寒之證令人多認為重傷風非溫平誤事即寒涼殺人于此證畧而已設藥用薑附往往遭人誇毀

治驗

一人患肺傷寒頭痛發熱惡寒咳嗽肢節疼脈沉緊服華蓋散黃芪建中湯畧解至五日昏

睡謔語四肢微厥乃腎氣虛也灸關元百壯服薑附湯始汗出愈此證與癰疔正午年自春但藥則有誤不知非藥誤人乃痛人不明此理妄投涼藥之誤耳苟具隻眼焉得有誤

疽瘡

有腰疽背疽腦疽腿疽雖因處以立名而其根則同方書多用苦寒敗毒之藥多致剝削元氣變為陰疽侵肌蝕骨潰爛而亡不知內經云脾腎氣虛寒氣客于經絡血氣不通着而成疾若真氣不甚虛邪氣不得內陷則成癰蓋癰者壅也血氣壅滯故大而高起屬陽易治若真氣虛甚則毒邪內攻附貼筋骨則成疽蓋疽者阻也邪氣深而內爛阻人筋骨屬陰難治其始發也必憎寒壯熱急服救生湯五錢再服全好甚者即于痛處灸三五壯壯陰疽即三五十如痛者屬陽易治若不痛乃疽瘡也急服保元丹以固腎氣若用涼轉藥則陽變為陰或不進飲食而死急灸關元可生近世醫家記一十三味方不問邪之深淺感之重輕頂之起不起色之紅不紅以法散解毒為良法及至寒涼伏尚云毒外科或涼解即見神跡擾陰冷毒而起猶云半陰半陽大淺證變深若遇大證本有不寒涼伏尚云毒外科或涼解即見神跡擾陰冷毒而起猶云半陰半陽其餘實由學問未精識證不確受其害者世謂外科折腿醫亦不盡然人之無良亦或有之變證之來全不曉有似故意害人其實非本心也

治驗

一人病腦疽六日危篤不進飲食余曰年高腎虛邪氣滯經也令服救生湯即刻減半夜間再進一服全安

一人忽患偏身拘急來日陰囊連莖腫大如斗六脈沉緊余曰此陰疽也幸未服解毒涼藥

若服之則莖輟舉丸必皆爛去而死急令服救生湯五錢又一服全安

一老婦腦後作痛憎寒拘急余曰此欲發腦疽也急服救生湯三服全愈

余治一婦新產深居密室頭面偏腫生札馬疔外科與清火敗毒藥二劑立時消去其家甚

喜次日胸中氣悶渴躁不已神氣異常至晚腹脹痛無根一身熱體倦嘔惡不食毒陷也即暑毒內

攻更與連括涼劑煎將神進食粥不嘔又脈散而無根身熱體倦嘔惡不食毒陷也即暑毒內

功加黃附散之次日煎將神進食粥不嘔又脈散而無根身熱體倦嘔惡不食毒陷也即暑毒內

此以馬疔小疾之成精方脈尚清脫不陷大毒一劑而根一息七八至乃裏虛毒陷也即暑毒內

凡一切癰疽發背疔瘡乳癰疔毒無非寒邪滯經只以救生湯服之重者減半輕者全安百發

百中

喉痺

此病由肺腎氣虛風寒客之令人頤頰粗腫咽喉閉塞湯藥不下死在須臾者急灌黃藥子散

吐出惡涎而愈此病輕者治肺服薑附湯灸天突穴五十壯亦好重者服鍾乳粉灸關元穴亦

服薑附湯

治驗

一人患喉痺痰氣上攻咽喉閉塞灸天突穴五十壯即可進粥服薑附湯一劑即愈此治

一人患喉痺頤頰粗腫粥藥不下四肢逆冷六脈沉細急灸關元穴二百壯四肢方暖六脈

漸生但咽喉尚腫仍令服黃藥子散吐出稠痰一合乃愈此治腎也

一人患喉痺六脈細余為灸關元二百壯六脈漸生一醫曰此乃熱證復以火攻是抱薪救

火也遂進涼藥一劑六脈復沉咽中更腫醫計窮用尖刀于腫處刺之出血一升而愈蓋此

證已用涼藥痰自寒則凝故用刀出其肺血而腫亦隨消也

三肺腎虛寒所以有八喉九法科不明此理一味寒涼即有外邪亦通亦快喉治肺

閉致者治法亦須法知但喉九法科不明此理一味寒涼即有外邪亦通亦快喉治肺

生也其於寸法無科兩須法知但喉九法科不明此理一味寒涼即有外邪亦通亦快喉治肺

子診其寸法無科兩須法知但喉九法科不明此理一味寒涼即有外邪亦通亦快喉治肺

喉家強其寸法無科兩須法知但喉九法科不明此理一味寒涼即有外邪亦通亦快喉治肺

其家強其寸法無科兩須法知但喉九法科不明此理一味寒涼即有外邪亦通亦快喉治肺

而神恬脈靜矣喉絡科一脈即醫散乃笑予陰虛四而動熱以喉七證耳當既而此乃湯人子亦通亦快喉治肺

治驗

此病由七情六慾損傷脾腎早尚易治遲則難愈必用火灸方可回生若用溫平藥及黃芪建

中驚甲飲之類皆無益于病反傷元氣其證始則困倦少食額上時時汗出或自盜汗口乾咳

嗽四肢常冷漸至咳吐鮮血或咯血多痰蓋腎脈上貫肝膈入肺中腎既虛損不能上榮于肺

故有是病治法當同陰證治之先于關元灸二百壯以固腎氣後服保命延壽丹或鍾乳粉服

三五兩其病減半一月全安若服知柏地黃當歸之屬重傷脾腎是促其死也切忌房事然此

病須早灸遲則無益丹藥亦不受矣服之反發熱煩乃真脫故也若童男女得此病乃胎秉怯

弱宜終身在家若出嫁犯房事再發必死

編鶴心書卷中

五

一人病咳嗽盜汗發熱困倦減食四肢逆冷六脈弦緊乃腎氣虛也先灸關元五百壯服保命延壽丹二十丸鍾乳粉二錢間日服金液丹百丸一月全安

一人病咳嗽證脈與上條同但病人怕灸灸止服延壽丹五十粒金液丹百粒鍾乳粉二兩五日減可十日脈沉緩乃真氣復也仍服前藥一月全安蓋此病早治不灸亦可遲必加灸否則難治

一幼女病咳嗽發熱咯血減食先灸臍下百壯服延壽丹黃芪建中湯而愈戒其不可出嫁犯房事必死過四年而適人前病復作余曰此女胎稟素弱只宜固守終老不信余言破損天真元氣將脫不可救矣強余丹藥服之竟死

一人額上時時汗出乃腎氣虛也服全真丹黃芪建中湯而愈
一人夜多虛汗亦腎氣虛也服全真丹黃芪建中湯而愈
一婦人產後虛汗不止乃脾腎虛也服金液丹全真丹當歸建中湯而愈凡童男女秉氣虛多汗者亦同此治
一人每日四五遍出汗灸關元穴亦不止乃房事後飲冷傷脾氣復灸左命關百壯而愈
一婦人傷寒後轉成虛勞乃前醫下冷藥損其元氣故也病人發熱咳嗽吐血少食為灸關元二百壯服金液保命四神鍾乳粉一月全愈

脾腎者先後天之本與元氣也虛勞之病雖有五藏之殊其原皆由于脾腎受病而脾腎之治殊難見效不知腎之元氣生于陽脾之本于焦火溫溫不息元本自充自然真水流行津液之治

中風

此病皆因房事六慾七情所傷真氣虛為風邪所乘客于五藏之俞則為中風偏枯等證若中脾胃之俞則右手足不用中心肝之俞則左手足不用大抵能任用但少力麻痺者為輕能舉而不能者稍輕全不能舉動者最重邪氣入藏則廢九竅甚者卒中而死入府則壞四支或有可愈者治法先灸關元五百壯五日便安次服保元丹一二斤以壯元氣再服八仙丹八風湯則終身不發若不灸臍下不服丹藥雖愈不過三五年再作必死然此證最忌汗吐下損其元氣必死大凡風脈浮而遲緩者生急疾者重一息八九至者死

帝 心 書 一 卷 中

六

一人病咳嗽盜汗發熱困倦減食四肢逆冷六脈弦緊乃腎氣虛也先灸關元五百壯服保命延壽丹二十丸鍾乳粉二錢間日服金液丹百丸一月全安

一人病咳嗽證脈與上條同但病人怕灸灸止服延壽丹五十粒金液丹百粒鍾乳粉二兩五日減可十日脈沉緩乃真氣復也仍服前藥一月全安蓋此病早治不灸亦可遲必加灸否則難治

一幼女病咳嗽發熱咯血減食先灸臍下百壯服延壽丹黃芪建中湯而愈戒其不可出嫁犯房事必死過四年而適人前病復作余曰此女胎稟素弱只宜固守終老不信余言破損天真元氣將脫不可救矣強余丹藥服之竟死

一人額上時時汗出乃腎氣虛也不治則成癆瘵先灸臍下百壯服金液丹而愈

一人夜多虛汗亦腎氣虛也服全真丹黃芪建中湯而愈

一婦人產後虛汗不止乃脾腎虛也服金液丹全真丹當歸建中湯而愈凡童男女秉氣虛多汗者亦同此治

一人每日四五遍出汗灸關元穴亦不止乃房事後飲冷傷脾氣復灸左命關百壯而愈

一婦人傷寒瘵後轉成虛勞乃前醫下冷藥損其元氣故也病人發熱咳嗽吐血少食為灸關元二百壯服金液保命四神鍾乳粉一月全愈

脾腎者先後天之本與元也虛勞之病雖有五藏之殊其原皆由于脾腎受病殊難見效不知腎之元于生陽脾之本于焦火温温不息元本自充自然真

此病皆因房事六慾七情所傷真氣虛為風邪所乘客于五藏之俞則為中風偏枯等證若中脾胃之俞則右手足不用中心肝之俞則左手足不用大抵能任用但少力麻痺者為輕能舉而不能用者稍輕全不能舉動者最重邪氣入藏則廢九竅甚者卒中而死入府則壞四支或有可愈者治法先灸關元五百壯五日便安次服保元丹一二斤以壯元氣再服八仙丹八風湯則終身不發若不灸臍下不服丹藥雖愈不過三五年再作必死然此證最忌汗吐下損其元氣必死大凡風脈浮而遲緩者生急疾者重一息八九至者死中府中經脈之別然其要不

此病皆因房事六慾七情所傷真氣虛為風邪所乘客于五藏之俞則為中風偏枯等證若中脾胃之俞則右手足不用中心肝之俞則左手足不用大抵能任用但少力麻痺者為輕能舉而不能用者稍輕全不能舉動者最重邪氣入藏則廢九竅甚者卒中而死入府則壞四支或有可愈者治法先灸關元五百壯五日便安次服保元丹一二斤以壯元氣再服八仙丹八風湯則終身不發若不灸臍下不服丹藥雖愈不過三五年再作必死然此證最忌汗吐下損其元氣必死大凡風脈浮而遲緩者生急疾者重一息八九至者死中府中經脈之別然其要不

此病皆因房事六慾七情所傷真氣虛為風邪所乘客于五藏之俞則為中風偏枯等證若中脾胃之俞則右手足不用中心肝之俞則左手足不用大抵能任用但少力麻痺者為輕能舉而不能用者稍輕全不能舉動者最重邪氣入藏則廢九竅甚者卒中而死入府則壞四支或有可愈者治法先灸關元五百壯五日便安次服保元丹一二斤以壯元氣再服八仙丹八風湯則終身不發若不灸臍下不服丹藥雖愈不過三五年再作必死然此證最忌汗吐下損其元氣必死大凡風脈浮而遲緩者生急疾者重一息八九至者死中府中經脈之別然其要不

此病皆因房事六慾七情所傷真氣虛為風邪所乘客于五藏之俞則為中風偏枯等證若中脾胃之俞則右手足不用中心肝之俞則左手足不用大抵能任用但少力麻痺者為輕能舉而不能用者稍輕全不能舉動者最重邪氣入藏則廢九竅甚者卒中而死入府則壞四支或有可愈者治法先灸關元五百壯五日便安次服保元丹一二斤以壯元氣再服八仙丹八風湯則終身不發若不灸臍下不服丹藥雖愈不過三五年再作必死然此證最忌汗吐下損其元氣必死大凡風脈浮而遲緩者生急疾者重一息八九至者死中府中經脈之別然其要不

此病皆因房事六慾七情所傷真氣虛為風邪所乘客于五藏之俞則為中風偏枯等證若中脾胃之俞則右手足不用中心肝之俞則左手足不用大抵能任用但少力麻痺者為輕能舉而不能用者稍輕全不能舉動者最重邪氣入藏則廢九竅甚者卒中而死入府則壞四支或有可愈者治法先灸關元五百壯五日便安次服保元丹一二斤以壯元氣再服八仙丹八風湯則終身不發若不灸臍下不服丹藥雖愈不過三五年再作必死然此證最忌汗吐下損其元氣必死大凡風脈浮而遲緩者生急疾者重一息八九至者死中府中經脈之別然其要不

此病皆因房事六慾七情所傷真氣虛為風邪所乘客于五藏之俞則為中風偏枯等證若中脾胃之俞則右手足不用中心肝之俞則左手足不用大抵能任用但少力麻痺者為輕能舉而不能用者稍輕全不能舉動者最重邪氣入藏則廢九竅甚者卒中而死入府則壞四支或有可愈者治法先灸關元五百壯五日便安次服保元丹一二斤以壯元氣再服八仙丹八風湯則終身不發若不灸臍下不服丹藥雖愈不過三五年再作必死然此證最忌汗吐下損其元氣必死大凡風脈浮而遲緩者生急疾者重一息八九至者死中府中經脈之別然其要不

此病皆因房事六慾七情所傷真氣虛為風邪所乘客于五藏之俞則為中風偏枯等證若中脾胃之俞則右手足不用中心肝之俞則左手足不用大抵能任用但少力麻痺者為輕能舉而不能用者稍輕全不能舉動者最重邪氣入藏則廢九竅甚者卒中而死入府則壞四支或有可愈者治法先灸關元五百壯五日便安次服保元丹一二斤以壯元氣再服八仙丹八風湯則終身不發若不灸臍下不服丹藥雖愈不過三五年再作必死然此證最忌汗吐下損其元氣必死大凡風脈浮而遲緩者生急疾者重一息八九至者死中府中經脈之別然其要不

此病皆因房事六慾七情所傷真氣虛為風邪所乘客于五藏之俞則為中風偏枯等證若中脾胃之俞則右手足不用中心肝之俞則左手足不用大抵能任用但少力麻痺者為輕能舉而不能用者稍輕全不能舉動者最重邪氣入藏則廢九竅甚者卒中而死入府則壞四支或有可愈者治法先灸關元五百壯五日便安次服保元丹一二斤以壯元氣再服八仙丹八風湯則終身不發若不灸臍下不服丹藥雖愈不過三五年再作必死然此證最忌汗吐下損其元氣必死大凡風脈浮而遲緩者生急疾者重一息八九至者死中府中經脈之別然其要不

此病皆因房事六慾七情所傷真氣虛為風邪所乘客于五藏之俞則為中風偏枯等證若中脾胃之俞則右手足不用中心肝之俞則左手足不用大抵能任用但少力麻痺者為輕能舉而不能用者稍輕全不能舉動者最重邪氣入藏則廢九竅甚者卒中而死入府則壞四支或有可愈者治法先灸關元五百壯五日便安次服保元丹一二斤以壯元氣再服八仙丹八風湯則終身不發若不灸臍下不服丹藥雖愈不過三五年再作必死然此證最忌汗吐下損其元氣必死大凡風脈浮而遲緩者生急疾者重一息八九至者死中府中經脈之別然其要不

此病皆因房事六慾七情所傷真氣虛為風邪所乘客于五藏之俞則為中風偏枯等證若中脾胃之俞則右手足不用中心肝之俞則左手足不用大抵能任用但少力麻痺者為輕能舉而不能用者稍輕全不能舉動者最重邪氣入藏則廢九竅甚者卒中而死入府則壞四支或有可愈者治法先灸關元五百壯五日便安次服保元丹一二斤以壯元氣再服八仙丹八風湯則終身不發若不灸臍下不服丹藥雖愈不過三五年再作必死然此證最忌汗吐下損其元氣必死大凡風脈浮而遲緩者生急疾者重一息八九至者死中府中經脈之別然其要不

帝 錦 心 書 一 卷 中 六

過閉證與脫證而已開證雖屬實而虛者不少或可用開通竅行痰祛氣之劑或補或瀉一開疾
以稍順急當審其形為效速而無礙難治之患若兼證之無虛實之孰勝或補或瀉或保全
不若先生之法庶幾為全也予見難起之患至三四而猶云有風有痰用參附而必
誠以秦生之天麻星竹足與論醫道者

治驗

一人病半身不遂先灸關元五百壯一日二服八仙丹五日一服換骨丹其夜覺患處汗出
來日病減四分一月全愈再服延壽丹半斤保元丹一斤五十年病不作千金方不灸關
元不服丹藥惟以尋常藥治之雖愈難久
一人患左半身不遂六脈沉細無力余曰此必服峻利之藥損其真氣故脈沉細病者云前
月服促虎丹吐涎二升此後稍輕但未全愈耳余嘆曰中風本因元氣虛損今服吐劑反傷
元氣目下雖減不數日再作不復救矣不十日果大反復求治于余雖復丹藥竟不能起

癩風

此證皆因暑月仰臥濕地或房勞後入水冒風而中其氣令人兩目壅腫雲頭班起或肉中如
針刺或麻痺不仁腫則如癰疽潰爛筋骨如死若中肺俞心俞名曰肺癩易治若中脾肝腎俞
名曰脾肝腎癩難治世傳醫法皆無効驗黃帝正法先灸肺俞二穴各五十壯次灸心俞次脾
俞次肝俞次腎俞如此周而復始全愈為度內服胡麻散換骨丹各一料然平人止灸亦愈若
爛見筋骨者難治經云脈風成痲蓋風之中人善行而數變今風邪留于脈中淹纏不去而癩

色敗皮膚癩瘡傷者風氣與太陽俱入行于脈俞散于分肉之間與衛氣相犯其道不利故
使肌肉先腫而後潰瘍有血分則體感天毒血毒俱受則上齊更須分五臟之毒生白屑
則上體先腫而後潰瘍有血分則體感天毒血毒俱受則上齊更須分五臟之毒生白屑
甲之眉則使色
脫重者先體肉敗
落也先體肉敗
骨也先體肉敗
死又肝見毒而
鼻當則毒在血
柱知面發分○
崩此泡則下體
壞之腎則先地
此五證皮則先
之藏皮則先地
傷麻底先氣毒
病木先氣毒
之不能或俱受
至重者難則上
難刺則偏下齊
治若不身如見
至痛如心須分
音啞死則雙五
目盲更無及矣
指五藏之毒病

治驗

一人面上黑腫左耳下起雲紫如盤蛇肌肉中如刀刺手足不知痛詢其所以因同僚邀遊
醉臥三日覺左臂黑腫如蛇形服風藥漸減今又發余曰非風也乃濕氣客五藏之俞穴前
服風藥乃風勝濕故當暫好然毒根未去今灸腎俞二穴各百壯服換骨一料全愈面色光
潤如故

一人偏身赤腫如錐刺余曰汝病易治令灸心俞肺俞四穴各一百壯服胡麻散二料而愈
但手足微不隨復灸前穴五十壯又服胡麻散二料全愈一人病癩證鬚眉盡落面目赤腫
手足悉成瘡癢令灸肺俞心俞四穴各十壯服換骨丹一料二月全愈鬚眉更生

風狂

此病由于心血不足又七情六慾損傷包絡或風邪客之故發風狂言語無倫持刀上屋治法
先灌睡聖散灸巨闕三十壯又灸心俞二穴各五壯內服鎮心丹定志丸此證有陽明脈盛
可愈也有暴折而難決為怒狂者奪其食則已治之以生銖落飲二證皆狂之賢者熱者清涼
常多不可誤治設一差訛害人反掌有心血不足而病者有腎水虧損而病者有神志不足
病者是有因驚恐而病者有因思慮而病者有因驚恐而病者有因思慮而病者有因驚恐而病者

扁鵲心書卷中

治驗

一人得風狂已五年。時發時止。百法不效。余為灌睡聖散三錢。先灸巨關五十壯。醒時再服。又灸心愈五十壯。服鎮心丹一料。余曰。病患已久。須大發一回。方愈。後果大發。一日全好。一婦人產後得此證。亦如前灸。服薑附湯而愈。

口眼喎斜

此因賊風入舍于陽明之經。其脈挾口環唇。遇風氣則經脈牽急。又風入手太陽經。亦有此證。治法當灸地倉穴二十壯。艾炷如小麥粒大。左喎灸左。右喎灸右。後服八風散三五七散一月。全安。此證非中風兼證之口眼喎斜。乃身無他苦。而單現此者。是賊風之客也。然有筋脈之異傷。筋則痛傷。脈則無痛。稍有差別。治法相同。

破傷風

凡瘡口或金刃破處。宜先貼膏藥以禦風。不然致風氣入內。則成破傷風。此證最急。須早治。遲則不救。若初得此時。風客太陽經。令人牙關緊急。四肢反張。項背強直。急服金華散。連進二三服。汗出即愈。若救遲則危篤。額上自汗。速灸關元三百壯。可保。若真氣脫。雖灸無用矣。此證所為害甚大。雖一毛孔之傷。有闕性命之急。一人因拔髮一莖。忽然腫起。不食有友。人詢余。余曰。此破傷風也。速灸為妙。瘍醫認作罷行。治以寒涼。不數日發瘡而死。

洗頭風

凡人沐頭後。或犯房事。或當風取涼。致賊風客入太陽經。或風府穴。令人卒仆。口牙皆緊。西支反張。急服薑附湯。甚者灸石門穴三十壯。此證若無房事之傷。至于此慎之慎之。

牙槽風

凡牙齒以刀針挑之。致牙根空露。為風邪所乘。令人齒齲。急者潰爛於頃刻。急服薑附湯。甚者灸石門穴。腎主骨。齒乃骨之餘。破傷風邪直襲腎經。致潰爛于頃刻。余薑附而用寒涼。為變可勝道哉。

水腫

此證由脾胃素弱。為飲食冷物所傷。或因病服攻剋涼藥。損傷脾氣。致不能通行水道。故流入四肢百骸。令人偏身浮腫。小便反澀。大便反泄。此病最重。世醫皆用利水消腫之藥。乃速其斃也。治法先灸命關二百壯。服延壽丹。金液丹。或草神丹。甚者薑附湯。五七日病減。小便長大。便實或潤。能飲食為効。惟喫白粥一月後。喫餅麵無妨。須常服金液丹。來復丹。永瘥。若曾服羌花大戟通利之藥。損其元氣。或元氣已脫。則不可治。雖灸亦無用矣。若灸後瘡中出水。或雖服丹藥而小便不通。皆真元已脫。不可治也。脈弦大者易治。沉細者難痊。

治驗

一人病四肢皆腫。氣促。食則脹悶。止喫稀粥。余今日服金液丹百粒。至四日。覺大便滑。再二日。乃令喫麵食。亦不妨。蓋治之早也。

一婦人病。面脚皆腫。飲食減少。世醫皆作血虛。治之不効。余曰。非血病。乃脾胃虛也。今日服延壽丹十粒。全真丹五十粒。至十日。覺大便滑。病愈。俞翰林母。旬餘平日患咳嗽痰。紅常難臥。日漸腫脹。飲食少進。進則氣急。欲死。諸醫用藥無効。乃陰涼。潤之。劑。秋。月。日。患。咳。嗽。痰。紅。常。而。空。予。曰。此。三。焦。火。氣。虛。德。不。能。歸。根。而。浮。于。外。水。隨。氣。奔。致。死。邪。郭。郭。而。溢。皮。脈。必。須。之。益。

溫相化否則不致有彼云吞素內熱不服溫補片薑入口疾即帶紅生所論故是第忍熱藥
服不寒涼所致若再溫補而用恐無生理請且六脈大動無根不脫命以皆平日久
竟不發矣此乃因三子遠出腹有微文八劑全消變食如水腫喘急不愈者月餘紅附桂
純食及此圓喘難謂子背做一好給否予曰成病變好水腫喘急不愈者月餘紅附桂
人殺之亦大快友其脈微有起色又四劑而腫消食進矣嗟味若棄而不治雖不由我而死而實我

膨脹

此病之源與水腫同皆因脾氣虛衰而致或因他病攻損胃氣致難運化而腫大如鼓也病本
易治皆由方書多用利藥病人又喜于速效以致輕者變重重者變危甚致害人黃帝正法先
灸命關百壯固住脾氣灸至五十壯便覺小便長氣下降再灸關元三百壯以保腎氣五日內
便安服金液丹草神丹減後止許喫白粥或羊肉汁泡蒸餅食之瘥後常服全真丹來復丹凡
臟脈弦緊易治沉細難痊此病若帶四肢腫者溫之于早尚可奏功若單腫而更青筋浮
虛次則慎起居飲食遠房帷或情性重溫急補一切視世事如浮雲置此身于度外方保無
十中可救二三先生之丹艾用之得宜其庶幾于

治驗

一人因飲冷酒喫生菜成泄瀉服寒涼藥反傷脾氣致腹脹命灸關元三百壯當日小便長
有下氣又服保元丹半斤十日即愈再服全真丹永不發矣

暴注

凡人腹下有水聲當即服丹藥不然變脾泄害人最速暴注之病由暑月食生冷太過損其脾
氣故暴注下泄不早治三五日瀉脫元氣方書多作尋常治之河間又以為火用涼藥每害人
性命治法當服金液丹草神丹霹靂湯薑附湯皆可若危篤者灸命關二百壯可保若灸遲則
腸開洞泄而死脾泄之病世人輕忽時醫亦避視之而不知傷人最速鹽商薛汝良午間注泄
連灸關元重投參附竟不冷人輕忽時醫亦避視之而不知傷人最速鹽商薛汝良午間注泄
能救先生之論誠非謬也

治驗

一人患暴注因憂傷脾也服金液丹霹靂湯不効益傷之深耳灸命關二百壯小便始長
服草神丹而愈

休息痢

痢因暑月食冷及濕熱太過損傷脾胃而致若傷氣則成白痢服如聖餅全真丹金液丹亦可
若傷血則成赤痢服阿膠丸黃芩芍藥湯初起腹痛者亦服如聖餅下積血而愈此其輕者也
若下五色魚腦延綿日久飲食不進者此休息痢也最重不早治十日半月害人性命治法先
灸命關二百壯服草神丹霹靂湯三日便愈過服寒涼下藥必死痢至休息無已者非處治之
所以止作類仍延綿不已然欲使其竟止亦頗費手有固氣虛陷者有腎理之誤或飲食之過
脾虧者有生經內陷者一有肝木乘脾者有腐穢不清者有固積太早者有三焦失運者有濕熱傷
者有風邪陷者一有肝木乘脾者有腐穢不清者有固積太早者有三焦失運者有濕熱傷

治驗

扁鵲心書卷中

一人病休息痢已半年元氣將脫六脈將絕十分危篤余為灸命關三百壯關元三百壯六脈已平痢已止兩脇刺痛再服草神丹霹靂湯方愈一月後大便二日一次矣
一人病休息痢余令灸命關二百壯病愈二日變注下一時五七次令服霹靂湯二服立止後四肢浮腫乃脾虛欲成水脹也又灸關元二百壯服金液丹十兩一月而愈

內傷

由飲食失節損其脾氣輕則頭暈發熱四肢無力不思飲食脈沉而緊服來復全真及平胃散重者六脈浮緊頭痛發熱吐逆心下痞服華澄茄散來復全真而愈若被庸醫轉下涼藥重損脾氣變生他病成虛勞脹泄瀉等症急灸中脘五十壯關元百壯可保全生若服涼藥速死

霍亂

霍亂由于外感風寒內傷生冷致陰陽交錯變成吐瀉初起服珍珠散二錢即愈或金液丹百粒亦愈如寒氣入腹搏于筋脈致筋抽轉即以瓦并燒熱紙裏絡筋轉處立愈若吐瀉後胃氣大損六脈沉細四肢厥冷乃真陽欲脫灸中脘五十壯關元三百壯六脈復生不灸則死也
霍亂由于外感風寒內傷生冷致陰陽交錯變成吐瀉初起服珍珠散二錢即愈或金液丹百粒亦愈如寒氣入腹搏于筋脈致筋抽轉即以瓦并燒熱紙裏絡筋轉處立愈若吐瀉後胃氣大損六脈沉細四肢厥冷乃真陽欲脫灸中脘五十壯關元三百壯六脈復生不灸則死也

凡暑月飲食生冷太過傷人六府傷胃則注下暴泄傷脾則滑泄米穀不化傷大腸則瀉白腸中痛皆宜服金液丹霹靂湯三日而愈不愈則成脾泄急灸神關百壯
神關之誤難經雖言五泄不傳治法凡一應泄瀉皆依此法治之

治驗

一女人因泄瀉發狂言六脈緊數乃胃中積熱也詢其丈夫因喫胡椒生薑太多以致泄瀉五日後發狂言令服黃芩知母湯而愈
平日恣喫胡椒生薑太多以致泄瀉五日後發狂言令服黃芩知母湯而愈

痢疾

凡人勿食生冷濕熱傷其脾胃致成痢疾初起服如聖餅子下積而愈若無大便止下赤膿者乃胃有大熱傷血也宜當歸芍藥湯阿膠湯若下白膿者乃飲食冷物傷大腸也服桃花湯全真丹而愈若腹痛發熱昏睡六脈洪數純泄赤濃乃熱氣滯于腸胃也名痞蟲痢亦有錯服熱藥而得者服黃連丸甚者大通散
痢疾初起服如聖餅子下積而愈若無大便止下赤膿者乃胃有大熱傷血也宜當歸芍藥湯阿膠湯若下白膿者乃飲食冷物傷大腸也服桃花湯全真丹而愈若腹痛發熱昏睡六脈洪數純泄赤濃乃熱氣滯于腸胃也名痞蟲痢亦有錯服熱藥而得者服黃連丸甚者大通散

傷脾發潮熱

此因飲食失節損及脾胃致元氣虛脫令頭昏脚弱四肢倦怠心下痞悶午後發熱乃元氣下入陰分也服全真丹華澄茄散三月而愈若服滋陰降火涼藥其病轉甚若俗醫用下藥致病

危篤六脈沉細灸中脘五十壯關元一百壯可保遲則脾氣衰脫而死庸醫于此證不知誤殺
為更甚于後發熱不曰潮熱便云陰虛心下痞悶不云食積便云停痰動輒寒涼恣行消耗小兒
天數難挽至死兒轉為脾風而猶曰風暑難清痰熱為害及至垂危醫者云人力已竭病家云
不悟良可悲哉

嘔吐反胃

凡飲食失節冷物傷脾胃雖納受而脾不能運故作吐宜二聖散草神丹或金液丹若傷之最
重再兼六慾七情有損者則飲蓄于中焦令人朝食暮吐名曰番胃乃脾氣太虛不能健運也
治遲則傷人若用攻劫重傷元氣立死須灸左命關二百壯服草神丹而愈若服他藥則不救
者吐一證先當審其所因輕者二陳平胃藿香正氣一劑可定虛者六君理中亦易為力唯重
者細心病人謹攝逆汗出稍失提防躁脫而死不可不知至于番胃雖屬緩證治煩棘手惟在醫
庶可獲全不然生者少矣

痞悶

凡飲食冷物太過脾胃被傷則心下作痞此為易治宜全真丹一服全好大抵傷胃則胸滿傷
脾則腹脹腹脹者易治宜草神丹金液全真來復等皆可服寒甚者薑附湯此證庸醫多誤下
藥致一時變生腹大水腫急灸命關二百壯以保性命遲則難救此證乃內經所謂陽畜積病
也苟不重溫危亡立至

治驗

一人因暑月食冷物以致胸腹脹悶欲死服金液丹百丸少頃加全真丹百丸即有氣下降

而愈

夏月伏陰在內一切冷物在所禁食若不慎而致傷者不重則溫水惡得不變

一小兒食生杏致傷脾脹悶欲死灸左命關二十壯即愈又服全真丹五十丸尚不可食况

小兒乎溫中藥內一人每飯後飲酒傷其肺氣致胸膈作脹氣促欲死服鍾乳粉五膈散而愈若重者灸中府

穴亦好服涼藥則成中滿難治矣酒後吃飯中氣不傷若飯後

一人慵懶飲食即致宿食結于中焦不能飲食四肢倦怠令灸中脘五十壯服分氣丸丁

香丸即愈修養書云飯後徐行百步自然食毒自消

中暑

凡此病脈大而緩其候飲食不減起居如常但時發煩熱渴飲無度此暑證也易治知母散一
服便愈若煩熱困倦不食者暑氣傷胃也服溫中湯藥即愈若服香薷六一寒涼等劑冰損胃
氣多致變瘧痢泄瀉諸證慎之若暑氣客于心包絡之經令人謔言煩渴欲飲冷水小便秘澀
大便下赤水當服阿膠丸當歸芍藥湯而愈若暑月飲食冷物寒邪入客胃中致腹中作痛宜
金液草神全真來復等丹連二服便愈若以涼藥下之變為中滿脾泄若元氣虛早間行路冷
氣入腹令人心肚作痛宜服金液丹或來復丹凡暑月人多食冷物若常服金液全真來復保
元等丹自然脾胃調和飲食不傷但少壯人須五日一次恐熱上攻眼目也中暑之證原只尋
母散可一服若困倦不食便當溫中設暑客于心包絡諸煩飲令弱滋便赤常荷渴飲無原只尋
可愈者若今之醫家將一切內傷虛寒之證亦認為暑恣用寒涼藥少廉已及變陰深冷脫猶

云暑邪內攻病勢深重難挽回矣間遇明眼高手投以參附猶且從中阻撓洵投之有効輒
頗支飾我原欲轉手不謂渠意亦同投之不効謔言蜂起一肩卸却罪歸參附病家本不識病
情未免隨之怨悵嗟此種醫書此以天良盡喪
予具熱腸常遭此輩誘累因書此以志慨

暑月脾燥病

凡夏月冷物傷脾。又兼暑氣客之。則成燥病。令人發熱作渴不止。六脈弦大。乃火熱傷肺。而津液不能上輸也。有脾胃之分。若發燥熱而能食者。熱在胃也。易治。服全真丹。華澄茄散。而愈。若發燥熱不進飲食。四肢倦怠。熱在脾也。為重。服金液草神。或來復等丹。五日而愈。如作暑治。下以涼藥。熱雖暫退。必變為中滿洞泄。諸證。暑月發熱。務分虛實。六脈沉數。飲食如常者。為實熱。服薄荷煎而愈。若六脈弦緊。減食倦怠者。為虛熱。大忌寒涼。宜全真來復等丹而愈。夏月發熱。而大難治。不作暑治。而用寒涼者。不知暑熱。重蒸耗人元氣。元氣既傷。未有不渴。渴則發熱。有乖輸灌。三焦失運。脾理不和。發熱作渴。自所不免。且六脈弦大。弦則為減。大則為虛。體驗果真。一溫可解。今之醫家。專尚香蒿黃連。滑石等劑。變為瀉世。猶云協熱。及至虛脫。全不覺此。由脈理。有明誤。主作賊之誤也。

凡夏月陰氣在腹。又暑能傷人元氣。更兼冰水冷物。損其脾胃。皆不足證也。局方俱用香薷飲。白虎益元黃連解毒等劑。重傷元氣。輕則變虛。劇霍亂泄瀉等證。重則成虛勞。中滿注瀉等證。余常以保元來復全真金液延壽薑附等類。治暑百發百中。好生之士。請嘗試之。

兩脇連心痛

此證由憂思腦怒。飲食生冷。醉飽入房。損其脾氣。又傷肝氣。故兩脇作痛。庸醫再用寒涼藥。重傷其脾。致變大病。成中滿。番胃而死。或因腦怒傷肝。又加青陳皮枳殼實等重劑。其肝致令四肢羸瘦。不進飲食而死。治之正法。若重者。六脈微弱。羸瘦少飲食。此脾氣將脫。急灸左命關二百壯。固住脾氣。則不死。後服金液全真來復等丹。及華澄茄散。隨證用之。自愈。此證古法在左。血不消。惱怒所傷。在右。則為痰。為飲。為食積。氣滯。此皆標病。易于治。療若宗氣有乖。虛里作楚。蒸氣失調。脾絡作痛。此非積。漸溫養不愈。至若兩脇連心痛。如刀刺。此三陰受殞。逆于膈。育之高。非重用溫補。不可。又肥氣。息貫此積。在臍之募。原若泥古。方需于剗。劑未有不死者也。

消渴

此病由心肺氣虛。多食生冷。冰脫肺氣。或色慾過度。重傷于腎。致津不得上榮。而成消渴。蓋腎脈貫咽喉。係舌本。若腎水枯涸。不能上榮于口。今人多飲。而小便反少。方書作熱治之。損其腎元。誤人甚多。正書春灸氣海三百壯。秋灸關元二百壯。日服延壽丹十丸。二月之後。腎氣復生。若服降火藥。暫時有效。日久肺氣漸損。腎氣漸衰。變成虛勞而死矣。此證大忌酒色。生冷硬物。若脾氣有餘。腎氣不足。則成消中。病脾實有火。故善食而消。腎氣不足。故下部少。或小便如疝。孫思邈作三焦積熱。而用涼藥。損人不少。蓋脾雖有熱。而涼藥瀉之。熱未去。而脾先傷。敗正法。先灸關元二百壯。服金液丹一斤而愈。消渴雖有上中下之分。總由于損耗津液。所致。蓋腎此致矣。上消者。素問謂之高消。渴而多飲。小便頻數。原脾為津液之本。原虧而消。渴而消。善飲。身消。不微而消。或素問謂之肺消。渴而便數。有膏飲。一澀二後。人又謂之腎消。消之證。則已重矣。若不治之。證也。大法以救津液。壯水。火為生。

治驗

一人頻飲水而渴不止。余曰。君病是消渴也。乃脾肺氣虛。非內熱也。其人曰。前服涼藥六劑。

熱雖退而渴不止覺胸膈氣痞而喘余曰前證止傷脾胃因涼藥復損元氣故不能健運而水停心下也急灸關元氣海各三百壯服四神丹六十日津液復生方書皆作三焦猛熱下以涼藥殺人甚于刀劍慎之津液受傷不惟消渴亦兼雜病而誤用寒涼者不少時醫以此殺人而人不悟奈何

着惱病

此證方書多不載人莫能辨或先富後貧先貴後賤後暴憂暴怒皆傷人五藏多思則傷脾多憂則傷肺多怒則傷肝多欲則傷心至于憂時加食則傷胃方書雖載內因不立方法後人過此皆如虛證治之損人性命其證若傷肝脾則泄瀉不止傷胃則昏不省人事傷腎則成癆瘵傷肝則失血筋攣傷肺則咯血吐血傷心則顛胃當先服薑附湯以散邪後服金液丹以保脾胃再詳其證而灸之若脾虛灸中府穴各二百壯腎虛灸關元穴三百壯二經若實自然不死後服延壽丹或多服金液丹而愈涼藥服多重損元氣則死此證皆因七情所傷五志之過審其所因而調治之庶無失誤

治驗

一人年十五因大憂大惱却轉脾虛庸醫用五苓散及青皮枳殼等藥遂致飲食不進胸中作悶余令灸命關二百壯飲食漸進灸關元五百壯服姜附湯一二劑金液丹二斤方愈方書混作勞損用溫平小藥誤人不少悲夫大憂惱而得脾泄醫用五苓散青皮枳殼變尚如此又庸醫中之斷隸也

頭暈

此證因冷痰聚于腦又感風寒故積而不散令人頭旋眼暈嘔吐痰涎老年人宜服附子半夏湯少壯人宜服半夏生薑湯若用涼劑則暫時有效痰愈凝而愈固難以速效矣此即所謂痰聚腦又感風寒之說若頭暈則純屬于虛益肝虛則血不上榮肺虛則清陽不運腎虛則厥成顛疾心虛則火炎浮越大風虛痰火間或有之至于頭風虛證不少不可不知

治驗

一人頭風發則旋暈嘔吐數日不食余為針風府穴向左耳入三寸去來留十三呼病人頭內覺麻熱方令吸氣出針服附子半夏湯永不發華陀針曹操頭風亦鍼此穴立愈但此穴入針人即昏倒其法向左耳橫下針則不傷大筋而無暈乃千金妙法也此針法奇妙須與誤得無

厥證

素問云五絡俱絕形無所知其狀若尸名為尸厥由憂思驚恐致胃氣虛閉于中焦不得上升下降故昏冒強直當灸中脘五十壯即愈此證婦人多有之小兒急慢驚風亦是此證用藥無效若用吐痰下痰藥即死惟灸此穴可保無虞令服來復丹華澄茄散而愈厥證經言詳矣尸厥不外血厥痰厥煎厥薄厥總皆根氣下虛之證所謂少陰不至者厥也又云內奪而厥則為瘡痲此腎虛也

治驗

一婦人產後發昏二目滯澁面上發麻牙關緊急二手拘攣余曰此胃氣閉也胃脈挾口環

脾瘧

凡瘧病由于暑月。多吃冰水冷物。傷其脾胃。久而生痰。古今議論皆差。或指暑邪。或分六經。或云邪崇。皆謬說也。但有脾胃之分。胃瘧易治。脾瘧難調。或初起一日一發。或間日一發。乃陽明證也。清脾飲。截瘧丹。皆可。若二三日一發。或午後發。綿延不止者。乃脾瘧也。此證若作尋常治之。誤人不少。正法當服全真草神四神等丹。若困重日久。肌膚漸瘦。飲食減少。此為最重。可灸左命關百壯。自愈。窮人艱于服藥。只灸命關亦可愈。凡久瘧止灸命關。下火便愈。實秘法也。
脾瘧原屬正虛。治得其法。應手即愈。而世人競尚柴胡攻多。補少不知。元氣既虛。又投其本。以致延時日。變端百出。先生灸法。實可宗主。

治驗

一人病瘧月餘。發熱未退。一醫與白虎湯。熱愈甚。余曰。公病脾氣大虛。而服寒涼。恐傷脾胃。病人云。不服涼藥。熱何時得退。余曰。內經云。瘧之始發。其寒也。列火不能止。其熱也。冰水不能遏。當是時。良工不能措其手。且扶元氣。待其自衰。公元氣大虛。服涼劑。退火。吾恐熱未去。而元氣脫矣。因為之灸命關。纔五七壯。脇中有氣下降。三十壯全愈。
一代名醫論多。出此竊所未解。予觀廣筆記。疑其所學全無。巴鼻至。子本草經疏。設立許多禁忌。令後人疑信相半。不敢輕用。為患匪細。

胃瘧

素問論瘧而無治法。千金雖傳治法。試之無効。凡人暑月。過啖冷物。輕則傷胃。重則傷脾。若初起。先寒後熱。一日一發。乃胃瘧也。易治。或吐或下。不過十日而愈。扁鵲正法。服四神丹。甚者。灸

中腕穴三十壯。愈。
此證感淺。病輕。人多忽。暑瘧正三。平秋冬之交。人皆病。此重。刺溫。補或。以。其。溺。用。寒。涼。雖。一。誤。免。投。藥。少。差。立。見。冰。脫。用。清。解。小。柴。胡。者。皆。不。能。起。軍。緒。之。人。死。者。比。比。以。再。誤。而。終。不。悟。也。

邪崇

此證皆由元氣虛弱。或下元虛德。憂恐太過。損傷心氣。致鬼邪乘虛而入。令人昏迷。與鬼交通。當服睡聖散。灸巨關穴二百壯。鬼氣自滅。服姜附湯而愈。
鬼邪乘虛而入。令人昏迷。與鬼交通。此證皆由元氣虛弱。或下元虛德。憂恐太過。損傷心氣。致鬼邪乘虛而入。令人昏迷。與鬼交通。當服睡聖散。灸巨關穴二百壯。鬼氣自滅。服姜附湯而愈。

治驗

一婦人。因心氣不足。夜夜有少年人。附着其體。診六脈。皆無病。余令灸上腕穴五十壯。至夜鬼來。離牀五尺。不能近。服姜附湯。鎮心丹。五日而愈。
一貴人妻。為鬼所着。百法不效。有一法師。書天醫符。奏玉帝。亦不效。余令服睡聖散。三錢。灸巨關穴五十壯。又灸石門穴三百壯。至二百壯。病人開眼。如故。服姜附湯。鎮心丹。五日而愈。
一婦人。病虛勞。真氣將脫。為鬼所着。余用大艾火灸關元。彼難忍痛。乃令服睡聖散。三錢。復灸至一百五十壯。而醒。又灸至三百壯。鬼邪去。勞病亦瘥。

凡憂思太過。心血耗散。生冷硬物。損傷脾胃。致陰陽不得升降。結于中焦。令人心下恍惚。當以
來復丹。金液丹。華澄茄散治之。若心血少者。須用獨骸大丹。次則延壽丹亦可。憂思之傷。怔忡
之殊。審證施治。自然無誤。

心痛

皆由鬱火停痰而作。飲食生冷。填于陽明。太陰分野。亦能作病。宜全真丹。若胃口寒甚。全真丹
或薑附湯不愈。灸中脘七十壯。若脾心痛發而欲死。六脈尚有者。急灸左命關五十壯。而甦內
服來復丹。華澄茄散。若時痛時止。吐清水者。乃蛔攻心。包絡也。服安蟲散。若卒心痛。六脈沉微。
汗出不止。爪甲青。足冷過膝。乃真心痛也。不治。心為一身之主。一毫不可犯。處正無偏。豈宜
隔痛耳。審其所因。或氣或痰。雖有九種。分虛實之痛。非心痛。乃心之包絡痛。與脾痛。胃痛。
異大。藥虛者為多。屬實者間亦有之。審察而治。庶無差錯。

痺病

風寒濕三氣合而為痺。走注痠痛。或臂腰足膝拘攣。兩肘牽急。乃寒邪湊于分肉之間也。方書
謂之白虎歷節風。治法于痛處灸五十壯。自愈。湯藥不效。惟此法最速。若輕者不必灸。用草烏
末二兩。白麴二錢。醋調熬。成稀糊。攤白布上乘熱貼患處。一宿而愈。痺者氣血凝閉。而不行。留滯
入于陰。則為痺。故凡治痺。非溫不可。方書皆作實治。然屬虛者亦頗不少。

神疑病

凡人至中年。天數自然虛衰。或加妄想憂慮。或為功名失志。以致心血大耗。癡醉不治。漸至精

氣耗盡而死。當灸關元穴三百壯。服延壽丹一斤。此證尋常藥餌皆不能治。惟灸艾及丹藥可
保無虞。此乃失志之證。有似癡呆。或如神昏。自言自笑。神情
若失。行步若馳。非大遂其志。不能愈。故愈者甚少。

治驗

一小兒。因觀神戲受驚。時時悲啼。如醉不食。已九十日。危甚。令灸巨關五十壯。即知人事。曰
適間心上有如火滾下。即好服鎮心丸而愈。驚則神無所倚。疾涎入客。包絡宮城受傷。心不
安寧。故肺氣來東而虛。火上蒸。灸法之妙。愈于
龍丸多矣。

一人功名不遂。神思不樂。飲食漸少。日夜昏默。已半年矣。諸醫不效。此病藥不能治。令灸巨
關百壯。關元二百壯。病減半。令服醇酒。一日三度。一月全安。蓋醴酣忘其所慕也。失志不遂
遣性情。不可以灸法操其
要。醉酒陶其情。此法妙極。

下注病

貧賤人。久臥濕地。寒邪客于腎經。又兼下元虛損。寒濕下注。血脈凝滯。兩腿粗腫。行步無力。漸
至大如瓜。方書皆以消濕利水治之。損人甚多。令灸湧泉三。水山各五十壯。即愈。俗名蘇
狀。怪異。可畏。終身之疾。鮮有
愈者。先生灸法。未知驗否。

腳氣

下元虛損。又久立濕地。致寒濕之氣。客于經脈。則雙足腫痛。行步少力。又暑月。冷水濯足。亦成
乾脚氣。發則連足心。腿脰腫痛如火。烙或發熱惡寒。治法灸湧泉穴。則永去病根。若不灸。多服

金液丹亦好。平常藥暫時有效不能全除其不能行步者灸關元五十壯。大忌涼藥。泄傷腎氣。變為中滿腹脹而死。久患腳氣人濕氣上攻連兩脇腰腹肩拘攣疼痛乃腎經濕盛也。服宣風丸五十粒微下而愈。然審果有是證者可服。若虛人斷不可輕用。脚氣壅滯言邪氣滯于但此證發則上衝心胸嘔吐煩悶甚為危險即內經所謂厥逆是也。輕者如痺證之閉而不利壯其陰陽和氣血亦易治。如蘇梗腹皮木瓜枳椇蒼朮獨活等藥皆可通利。其甚者散寒濕藥壯氣逆嘔吐如刺劑過度厥微欲絕此邪衝入腹危險更甚非重用溫藥不可。如芥子附子等藥宜皆用之。至如刺劑過度厥微欲絕此邪衝入腹危險更甚非重用溫藥不可。如芥子附子等藥

治驗

一人患脚氣兩斷骨連腰日夜痛不可忍為灸湧泉穴五十壯服金液丹五日全愈。此證有
 一女人患脚氣忽手足偏身拘攣疼痛六脈沉大乃胃氣盛也服宣風丸三十粒泄去而愈。此證須細審的確方可用

足痿病

凡腰以下腎氣主之腎虛則下部無力筋骨不用可服金液丹再灸關元穴則腎氣復長自然能行動矣。若腎氣虛脫雖灸無益。此證內經皆言五藏虛熱故後人有補陰虎潛金剛地黃等藥之證亦頗不少臨證審詳自有分曉

治驗

一老人腰脚痛不能行步令灸關元三百壯更服金液丹強健如前。
 黃疽

暑月飲食冷物損傷脾腎脾主土故見黃色又脾氣虛脫濁氣停于中焦不得升降故眼目偏身皆黃六脈沉緊宜服草神丹及金液全真來復之類重者灸食竇穴百壯大忌寒涼。此證第
陰陽黃必身色光暗脈來洪滑善食發渴此皆實證清濕熱利小便可愈若身熱脈浮亦審
發去陰黃則身色晦暗脈來困倦食少便溏脈來無力重用溫補則小便長而黃自退若誤作
陽黃治之為變非細又一種臆黃證因少便溏脈來無力重用溫補則小便長而黃自退若誤作
汗泄于外為病最重惟覺之早而重用溫補者尚可挽回

治驗

一人偏身皆黃小便赤色而澀灸食竇穴五十壯服姜附湯全真丹而愈。

黑疽

由于脾腎二經縱酒會色則傷腎寒飲則傷脾故兩目偏身皆黃黑色小便赤少時時腸鳴四肢困倦飲食減少六脈弦緊乃成腎癆急灸命關三百壯服草神丹延壽丹而愈若服涼藥必死。

便閉

老人氣虛及婦人產後少血致津液不行不得通流故大便常結切忌行藥是重損其陰也。止服金液丹久久自潤或潤腸丸亦可。又大小便主腎腎開竅于二陰能運行津液若腎氣虛則二便皆不通亦服金液丹腎氣壯則大小便自利矣。有陳姓鹽商年七十六矣春時患中風脫
閉結不行日登則數十次冷汗大出面色青肢厥一馬姓醫用滋補劑二百餘服獲痊至十月大
不可成之日登則數十次冷汗大出面色青肢厥一馬姓醫用滋補劑二百餘服獲痊至十月大
三日津佐以溫化老年脫後幸附事性急以速其變若于一日不投大黃往而液枯生大黃三錢子深助

扁鵲心書卷中

錢柏仁各五錢附子三錢升麻四錢煎服外周緣
礬一斤八圍桶以滾水沖入扶其坐上一刻而通

溺血

凡膏梁入火熱內積又多房勞真水既涸致陰血不靜流入膀胱從小便而出可服延壽丹甚
者灸關元若少壯人只作火熱治之然在因病制宜火熱內積實證也非溫補不可審證而治大有分

淋證

此由房事太過腎氣不足致包絡凝滯不能通行水道則成淋也服換柳湯鹿茸丸而愈若包
絡閉澀則精結成砂子從莖中出痛不可忍可服保命丹甚者灸關元淋濁之證古人多用寒

腸癖下血

此由飲食失節或大醉大飽致腸胃橫解久之冷積結于大腸之間致血不流通隨大便而出
病雖尋常然有終身不愈者庸醫皆用涼藥止血故連綿不已蓋血愈止愈凝非草木所能治
也正法先灸神關穴百壯服金液丹十兩日久下白膿乃病根除也經云陰絡傷則血內溢血
在別其脈之強弱色之鮮闇該清該溫愈亦
不難若不慎飲食恣縱酒色斷不能愈矣

