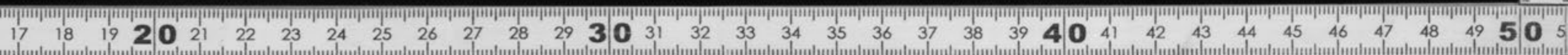
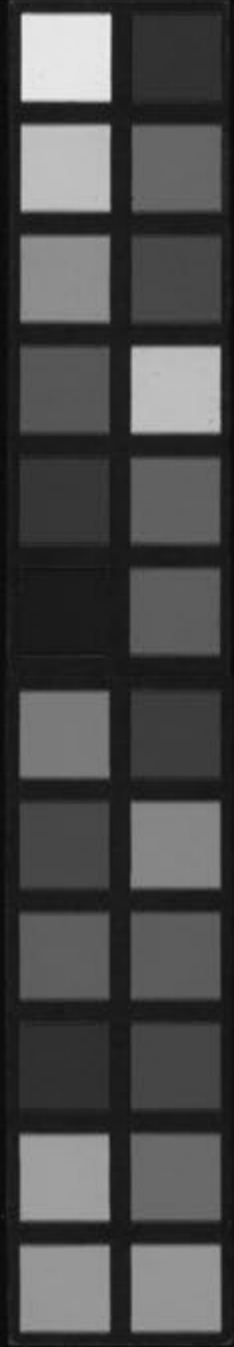


馮氏諸血秘錄

下
F

Kitasato Memorial Medical Library



馮氏諸血秘錄

下

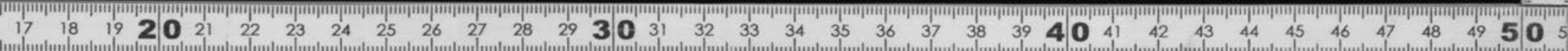


h 72

第十卷

Kitasato Memorial Medical Library

F
E-34



490.9
Hy-5

No. 1975
M. h. 72



富士川文庫

1207



馮氏錦囊諸血秘錄 全

海鹽馮兆張楚瞻甫纂輯 門人王崇志慎初全較

經曰陽明厥逆喘咳身熱善驚衄吐血又曰大怒則形

氣絕而血苑於上又曰脾移熱於肝則為驚衄胞移

熱於膀胱則癢而尿血又曰結陰者便血一升再結

二升三結三升夫血者生化於脾總統於心藏受於

肝宣布於肺施泄於腎灌溉一身目得之而能視耳

諸血病原論

諸血病原論

諸血病原論

得之而能聽手得之而能攝掌得之而能握足得之而能步臟得之而能液腑得之而能氣出入升降濡潤宜通靡不由此也飲食且滋故能陽生陰長取汁變化而赤為血注之於脉充則實少則瀆生旺則諸經特此長養衰竭則百脉由此空虛血盛則形盛血弱則形衰神靜則陰生形役則陽亢故血者難成而易虧失調則變生於反掌火載則上行挾濕則下行為病種種妄行於上則吐衄衰涸於中則虛勞枯槁於外則消瘦忘反於下則便紅移熱膀胱則溺血滲透腸間為腸風陰虛陽搏則為崩中濕蒸熱瘀則為

為滯下熱極腐化則為臑血火極似水血多紫黑熱勝於陰則為瘡瘍濕滯於血則為癰疹凝滯於皮膚則為冷痺畜之在上則為忘畜之在下則為狂跌撲損傷則瘀血內聚血行清道出於鼻血行濁道出於口咳血衄血出於肺嘔血出於肝吐血出於胃痰涎血出於脾咯血出於心唾血出於腎耳血曰聾鼻血曰衄膚血曰血汗口鼻俱出曰腦衄九竅俱出曰大衄便血清者屬營虛有熱濁者屬熱與濕色鮮者屬火黑者火極血與泄物並下者屬有積或絡脉傷也尿血因房勞過度陰虛火動營血妄行血色黑黯

諸血公錄

三

面色枯白尺脉沉遲者此下元虛冷所謂陽虛陰必走也有嘔吐紫凝血者原病式云此非冷凝由熱甚銷燦以為稠濁熱甚則水化制之故赤兼黑而紫也

有汗血者由大喜傷心喜則氣散血隨氣行也下血先見血後見便為近血自太腸來先有便後見血此遠血自肺胃來腸胃本無血由氣虛腸薄故血滲入而下出也東垣曰除傷寒家衄血外凡雜病見血多責其熱血上行為逆其治難下行為順其治易故血上行或唾或嘔或吐忽變而下行為惡痢者吉兆也丹溪曰口鼻出血皆是陽盛陰衰有升無降血隨氣

寒涼 傷胃 吐血 加味 生脉 湯之 方
喘咳 痰血 理中 湯

上越出上竅法當補陰抑陽氣降則血自歸經矣有陽氣本虛復為寒涼傷之以致肅殺之氣色脉並見沉而不浮尺小於寸右弱於左色大而血黯者用生脉散加肉桂一錢熟附子一錢甘草五分繼以理中八味相須間服喘嗽痰血皆為平復故三因方云理中湯能止傷胃吐血以其方最理中脘分別陰陽安定氣血凡患人果身受寒氣口食冷物邪入血分血得冷而凝不歸經絡而妄行者其血必黑黯其色必白而夭其脉必微遲其身必清涼不用姜桂而用涼血之劑殆矣

諸血必錄

三 玉杉軒

治血調氣之主論

凡用藥者要認血來本原不可妄治以致變亂夫治血當明血出何經不可驟曰吐血衄血多是火載血上錯經妄行越出上竅過用寒涼夫火者無形之氣也非水可比安能稱載蓋血隨氣行氣和則血循經氣逆則血亂氣有餘即是火也實由氣逆而血妄行兼於火化因此為甚經曰怒則氣逆甚則嘔血暴癉內逆肝肺相搏血溢鼻口是也又東垣曰血妄行上出於鼻口皆氣逆也况血得寒則凝得熱則行見黑則止迹此觀之治血若不兼之調氣而純以寒涼是施則血不歸經且為寒所凝滯雖暫止而復來也且脾

吐血寒症之論

統諸血寒涼傷脾胃虛尤不能約束諸血其變症可勝言哉然調氣莫如導火火歸而氣自順矣
吐血者營氣溢入濁道雷聚膈間滿則吐血名曰內衄然先哲皆以為熱其因於寒者理亦有之何則寒邪屬陰榮血亦屬陰風傷衛寒傷榮各從其類人果身受寒邪口食寒物邪入血分鬱遏內熱無從發洩血乃沸騰在上則從口而出在下則從便而出若此者實病機之所有焉得為盡無也但其血色之黑與吐血因熱極而反兼水化者相似茲則宜於脈證間求之脈微遲而身清涼者寒也洪數而身煩熱者熱也

血大論

卷之三 吐血

血湯之症 十全大補湯 四物湯 主之

暴吐 血論 人參 散獨 主之

寒則溫之熱則清之治法大不同矣若吐血發渴者
 名爲血渴宜四物湯或十全大補湯
 凡內傷暴吐血不止或勞力過度其血妄行出如湧泉
 口鼻皆流須臾不救急用人參一兩或二兩爲細末
 入飛羅麩一錢新汲水調如稀糊不拘時啜服或用
 獨參湯亦可古方純用補氣不入血藥何也蓋陽統
 乎陰血隨乎氣有形之血不能速生無形之氣所當
 急固冷無形生出有形也若有真陰失守虛陽泛上
 亦大吐血又須八味地黃湯固其真陰以引火歸源
 正不宜用人參及火既引之而歸矣人參又所不禁

血虛 發熱 之證 治法 主方 當歸 補血 湯

陰陽不可不辨而先後之分神而明之存乎其人况
 人參雖謂補陽乃陽中之陰藥若與白朮黃耆同用
 峻補後天元氣之陽與附子鹿茸同用大補先天元
 氣之陽與當歸地黃同用則補陽中之陰率領群陰
 之藥上至陽中之陰分所依一異功用便殊矣
 凡失血之後必大發熱名曰血虛發熱古方立當歸補
 血湯用黃耆一兩當歸二錢名曰補血而以黃耆爲
 君陽旺能生陰血也如丹溪於產後發熱用參耆歸
 芎黑姜以佐之或問曰乾姜辛熱何以用之蓋姜味
 辛能引血藥入氣分而生新血况炒黑則止而不走

者血必錄

吐血
溫熱
之藥
用愈
之論

若不明此理見其大熱六脉洪大而誤用發散之劑
或以其象白虎湯症而誤用白虎立見危殆慎之哉
曹氏云吐血須煎乾姜甘草作湯與服或四物理中湯
亦可如此無不愈者若服生地黃藕汁竹茹去生便
遠仁齋直指云血遇熱則宣流故止血多用涼藥然
有氣虛挾寒陰陽不相為守榮氣虛散血亦錯行所
謂陽虛陰必走耳外必有虛冷之狀法當溫中中溫
則血自歸經絡可用理中湯加南木香或乾姜甘草
湯其效甚著又有飲食傷胃或胃虛不能傳化其氣
逆上亦能吐衄木香理中湯甘草乾姜湯最宜出血

咳血
用宜
論之

諸證每以胃藥收功切投不可以苦寒之劑故曰實
火之血順氣為先虛火之血養正為先氣壯自能攝
血也
褚氏遺書云喉有竅咳血殺入腸有竅便血殺入便血
猶可治咳血不易醫喉不容物毫髮必咳血既滲入
愈滲愈咳愈咳愈滲飲溲溺者百不一死言之太過眼寒
涼者百不一生的確血雖陰類運之者其陽和乎翫
陽和二字褚氏深達陰陽之妙者矣時珍曰小使性
溫不寒飲之入胃隨脾之氣上歸於肺下通水道而
入膀胱乃其舊路故能治肺病引火下行其味鹹而

走血故治血病但當乘熱即飲則真氣尚存其行自速冷則惟有鹹寒之性而已若煉成秋石則真元之氣漸失不及童便遠矣

血症單涼劑用論

海藏云胸中聚集之殘火腹裏積久之太陰上下隔絕脈絡部分陰陽不通用苦熱以定於中使辛熱以行於外升以甘溫降以辛潤化嚴肅為春溫變寒列為和氣汗而愈也然餘毒土宜猶有存者周身陽和尙未恭然胸中微躁而思涼飲因食冷物服涼劑陽氣復消餘陰再作脈退而小弦細而遲激而為衄血吐血者有之心肺受邪也下而為便血溺血者有之腎

肝受邪也三焦出血色紫不鮮此重沓寒濕化毒凝泣水穀道路浸潰而成若見血症不詳本末僂用涼折變迺生矣

吐血用六八腎氣丸論

黃柏知母既所禁用治之將何如若與前所論理中溫中無異法何必分真陰真陽乎殊不知溫中者理中焦也非下焦也此係下焦兩腎中先天之真氣與心肺脾胃後天有形之體毫不相干且乾姜甘草當歸等藥俱入不到腎經惟仲景八味腎氣丸斯為對症腎中一水一火地黃壯水之主桂附益火之原水火既濟之道益陰虛火動者乃腎中寒冷龍宮無可安

之穴宅不得已而遊行於上故血亦隨火而妄行今用桂附二味純陽之火加於六味純陰水中使腎溫暖如冬月一陽來復於水土之中龍雷之火自然歸就於原宅不用寒涼而火自降不必止血而血自安矣若陰中水乾而火炎者去桂附而純用六味以補水配火血亦自安亦不必去火總之保火為主此仲景二千餘年之玄秘豈後人可能筆削一字哉

凡腎經吐血者俱是下寒上熱陰盛於下陽逼於上之假症世人不識而為其所誤者多矣近以假寒治之所謂假對假也但此症有二有一等少陰傷寒之症

腎經吐血之論治法

寒氣自下腎經而感小腹痛或不痛或嘔或不嘔面赤口渴不能飲水胸中煩躁此作少陰經外感傷寒看須用仲景白通湯之法治之一服即愈又有一等真陰失守命門火衰火不歸原水盛而逼其浮遊之火於上上焦咳嗽氣喘惡熱面紅嘔吐痰涎出血此係假陽之症須用八味地黄引火歸原然茲二方俱是大熱之藥但上焦煩熱正盛復以熱藥投之入口即吐矣須以水援冷假寒騙之下啞之後冷性既除熱性始發太陽一照龍雷之火自息因而嘔噦皆除倘有方無法何以通拒格之寒也若誤為實熱而服

寒涼
論

寒涼頃刻立化慎之哉
 血之來也雖火以迫之然此火宜導以歸源則血亦歸
 經切忌涼藥則反激浮火逆上且傷胃氣脾愈不能
 統血矣夏宜養肝使肝氣平而血有所歸切忌伐肝
 蓋經曰五臟者藏精氣而不瀉者也肝為將軍之官
 而主藏血吐血者肝失其職也若再伐之則無力攝
 血收藏而血愈不止矣夏宜行血不宜止血蓋吐血
 者氣逆上壅而血不行經絡也行血則血循經不止
 自止若勉強止之則瘀血凝滯胸脇脹滿發熱惡食
 反成痼疾况血生化於脾而脾又統血倘不以調理

脾胃為主而驟用四物純陰傷胃徒增其病矣
故醫服寒涼者百不一生服復使者百不一死然貫曰而久則能傷胃氣甚言寒涼之不可用也

失血一證危急駭人醫療鮮效或暴來而頃刻即斃或
 暫止而終亦必亡敢問有一定之方可獲萬全之利
 否請備言之凡血症先分陰陽有陰虛有陽虛陽虛
 補陽陰虛補陰此直治之法人所共知又有真陰真
 陽陽根於陰陰根於陽真陽虛者從陰引陽真陰虛
 者從陽引陰復有假陰假陽似是而非多以誤入此
 真假二字曠世之所不講舉世之所未聞在雜病不
 可不知在血症為尤甚也既分陰陽又須分三因風

寒暑濕燥火外因也過食生冷好啖炙煖醉飽無度
外之內也喜怒憂思恐勞心好色內因也跌撲閃肭
傷重瘀畜者不內外因也既分三因而必以吾身之
陰陽為主或陰虛而狹內外因也或陽虛而狹內外
因也蓋陰陽虛者在我之正氣虛也三因者在在外之
邪氣有餘也然經曰邪之所湊其氣必虛不治其虛
安問其餘

或曰吐血血者從下炎上之火暑熱燥火固宜有之何
得有風寒之症殊不知六淫之氣俱能傷人暑熱者
十之二一火燥者半風寒者半而火燥之後卒又歸

歲時
病血
症并
五志
論之
火

於虛寒矣經曰歲火太過炎暑流行肺金受刑民病
血溢血泄是火氣能使人失血也又云太陽司天寒
淫所勝血變於中民病嘔血血泄鮑善悲是寒氣
能使人失血也又云太陰在泉濕淫所勝民病血見
是濕氣能使人失血也又云少陰司天之政水火寒
熱持於氣交熱病生於上冷病生於下寒熱凌犯而
爭於中民病血溢血泄是寒熱凌犯能使人失血也
又云太陰司天之政初之氣風濕相薄民病血溢是
風濕相薄能使人失血也又云歲金太過燥氣流行
民病反側咳逆甚而血溢是燥氣能使人失血也六

氣俱能使人血溢何獨火乎况火有陰火陽火之不
同日月之火與燈燭之火不同爐中之火與龍雷之
火不同又有五志過極之火驚而動血者火起於心
怒而動血者火起於肝憂而動血者火起於肺思而
動血者火起於脾勞而動血者火起於腎能明乎火
之一字而於血之理思過半矣

河間
丹溪
東垣
三師
論之火

河間先生特以五運六氣暑火立論故專用寒涼以治
火而後人宗之不知河間之論但與仲景傷寒論對
講各發其所未盡之旨取非通論種種不同之火也
自東垣先生出而論脾胃之火必須溫養始禁用寒

涼自丹溪先生出而立陰虛火動之論亦發前人所
未發可惜大補陰丸補陰丸二丸中俱以黃柏知母
為君而寒涼之弊又盛行矣養葵先生特撰陰陽五
行之論以申明火不可以永滅藥不可以寒攻其利
溥哉

六淫中雖俱能病血其中獨寒氣致病者居多何也蓋
寒傷榮風傷衛自然之理又太陽寒水少陰腎水俱
易以感寒一有所感皮毛先入肺主皮毛水冷金寒
肺經先受血亦水也故經中之水與血一得寒氣皆
凝滯而不行咳嗽帶痰而出問其人必惡寒切其脉

必緊視其血中間必有或紫或黑數點此皆寒滯之
驗也醫者不為詳審便以為陰虛火動而槩用滋陰
降火病且深而死日坦矣趙氏嘗用麻黃桂枝湯一
服得微汗而愈蓋汗與血一物也奪血者無汗奪汗
者無血贅方於後以為因寒致血者之治法

麻黃桂枝湯

治吐血外感寒邪內傷蘊熱

東垣治一貧士病脾胃虛與補藥愈後繼居曠室臥
熱炕咳血吐血東垣謂此久虛弱冬居曠室衣服單
薄是重虛其陽表有大寒壅遏裏熱火邪不得舒伸
故血出於口當補表之陽為裏之虛熱因仲景治傷
寒脈浮緊當與麻黃湯發汗而不與之遂成衄血却
與麻黃湯立愈與此甚同因作此湯一服而愈
人參益上焦元氣不足而固其中也
麥冬保肺氣桂枝辛甘發散寒氣

當歸

和養氣血

麻黃

去根發散外寒

炙甘草

和藥性補脾

黃耆

助表

五味子

保氣

白芍藥

和肝以抑麻黃桂枝之性

水三盞先煮麻黃一味令沸去沫入餘藥同煎至一

盞去渣熱服只一服而愈不再作

此足太陽手足太陰藥也細且曰觀此方足以為萬世模範矣蓋取仲景麻黃湯與補劑各半服之但
凡虛人當服仲景方者當以此為則也

獨有傷暑吐衄者可用河間法暫抑陽光究竟暑能傷

心心氣既虛暑氣故乘而入之心主血故吐衄心既
虛而不能主血亦不宜過用寒涼以瀉心須以清暑
益氣湯中加丹皮生地兼暑傷氣其人必無氣以動

以參麥助氣使氣能攝血斯無弊也

歸脾湯之方論

凡治血症前後調理須按三經用藥以心主血脾統血肝藏血而歸脾湯一方三經之主劑也遠志棗仁補肝以生心火茯神龍眼補心以生脾土參耆木草補脾以固肺氣木香者香先入脾總欲使血歸於脾故以歸脾湯名有鬱怒傷脾思慮傷脾者尤宜火旺者加山梔丹皮火衰者加丹皮肉桂又有八味丸以培先天之根治無餘矣

仲景血論

仲景傷寒症中有云候發少陰汗動其經血者下竭上厥為難治蓋下竭者陰血竭於下也上厥者陰氣逆

於上也夫氣與血兩相維附氣不得血則散而無統血不得氣則凝而不流故陰火動而陰氣不得不上奔陰氣上奔而陰血不得不從之上溢陰血上溢則下竭矣血既上溢其隨血之氣散於胸中不能復返本位則上厥矣陰氣上逆不過至頸而止何能越高顛清陽之位是以喉間窒塞心忡耳鳴胸膈不舒也然豈但窒塞不舒已哉陰氣久居於上勢必龍雷之火應之於下血不盡竭不止也氣不盡厥亦不止也所以仲景為難治者此耳然於治外而求至當之治法則以健脾中陽氣為第一義蓋龍雷之火必陰雲

四谷然後遂其升騰之勢若天日清明則退藏不動矣故用涼藥清火者皆以水制火之常法施之於陰火亦有不助其虛者也律脾之陽一舉有三善焉一者脾中之陽氣旺如天清日朗而龍雷潛伏也一者脾中之陽氣旺而胸中窒塞之陰氣如太空不罣纖翳也一者脾中之陽氣旺而飲食運化精微復能生其下竭之血也况地氣必先蒸土為濕然後上升為雲若土無蒸而不濕則地氣於中隔絕矣天氣不常清乎且萬物以土為根元氣以土為宅可不重歟仲景云陽旺能生陰血蓋言人之真陽盛旺自能化生

薛氏治吐血之藥

陰血耳今人不悟其理但見陰血不足便用人參黃耆者補之初用一二服之間火得溫補略見一效以為中病久泥於方不無反助火邪益令咳嗽氣促肌肉消燦往往以致危亡良可憫哉但血本不病因氣虛而血無所倚故血亦消亡者只補其氣則血自復即所謂陽旺能生陰血無陽則陰無以生也

立齋先生遇星士張東谷談命時出中庭吐血一二口云久有此症遇勞即發先生曰此勞傷肺氣其血必散視之果然與補中益氣湯加麥冬五味山藥熟地茯苓神速志服之而愈冀早請見云服四物黃連山梔

論血

五臟
原血
論

之類，血益多而倦益甚，得公十七，吐血頓止，精神如故，何也？先生曰：脾統血，肺主氣，此勞傷脾肺，致血妄行，故用前藥，健脾肺之氣而噓血，歸原耳。

肺為華蓋，至清之臟，有火則咳，有痰則嗽，肺主氣，氣逆為咳，腎主水，水泛為痰，腎脈上入肺，循喉嚨，其支者從肺絡心，屬胸中，故病則俱病也。涎唾中有少血，散漫者，此腎從相火炎上之血也。若血如紅縷，從痰中咳出者，此肺絡受熱傷之血也。若咳出白血，淺紅色似肉，似肺者，必死。

凡唾中帶血，咯出有血，或血絲屬腎經，鼻衄出血，咳嗽

先天
不足
論

有血屬肺經，嘔吐成盆成碗者，屬胃經，自兩脇逆上，吐出者，屬肝經，溺血屬小腸膀胱經，下血屬大腸經，牙宣出血屬胃腎虛火，舌血謂之舌衄，汗孔出血謂之肌衄，心與肝也，又驚而動血者，屬心，怒而動血者，屬肝，憂而動血者，屬肺，思而動血者，屬脾，勞而動血者，屬腎。

童子之症，須看先天父母之氣，而母氣為尤重。凡驚風痘疹，腎虛發熱，俱以母氣為主。如母有火者，其子必有火，母脾虛者，子必多脾病，母火衰者，子必從幼有腎虛症，如齒遲、語遲、行遲、顛門開、太腎疳等症，皆先

論諸血
中論之
黃角地
方湯

天不足從幼調補亦有可復之天
 肺不特衄血亦能咳血唾血胃不特嘔血肝亦嘔血蓋
 肺主氣肝藏血肝血不藏亂氣自兩脇中逆而出之
 然總之是腎水隨相火炎上之血也腎主水水化液
 為痰為唾為血腎脉上入肺循喉嚨挾舌本其支者
 從肺絡心注胸中故病則俱病也但衄血出於經衄
 行清道吐血出於胃吐行濁道喉與咽二管不同也
 蓋經者循經之血走而不守隨氣而行火氣急迫故
 隨經直犯清道上腦而出於鼻為衄其不出於鼻者
 則為咳咯從肺竅而出於咽也胃者守營之血守而

論胎

不走存於胃中者也若胃氣虛不能攝血或為火逼
 故令人嘔吐從喉而出於口也吐血之熱在腑衄血
 之熱在經雜病衄血為裏熱傷寒衄血為表熱今人
 一見吐衄便以犀角地黃為必用之藥以犀為水獸
 可以分水可以通天鼻衄之血從任督而至巔頂入
 鼻中惟犀角能下入腎水引地黃滋陰之品由腎脉
 而上故為對症凡陰虛火動吐血與咳咯者可以借
 用成功若陽虛勞力及脾胃虛者俱不宜也
 凡有實熱者舌胎必燥而焦甚則黑脉來必重按有力
 也然有釜下無火津液不行乾枯燥泄而焦黑者不可不知假熱者舌雖有白胎

而必滑口雖渴而不能飲水飲而不欲嚥面雖赤面色必嬌嫩身佻躁而欲坐臥於泥水中脉來重按空虛此為辨也

酒傷吐血論

有飲酒過多傷胃而吐血從吐後出者以葛花解醒湯加丹皮倍黃連佐之上下分消酒病愈血亦愈矣有過啖炙燂辛熱等物上焦壅熱胸腹滿痛血出紫黑成塊者可用桃仁承氣湯從大便導之此釜底抽薪之法此皆內之外因不從本源而得故可寒涼剋削所謂應犯而犯似乎無犯也有曰血從下出者順上出者逆一應血溢血泄諸畜妄行之證苟非脾虛泄

瀉羸瘦不禁者皆當以太黃醋製和生地汁及桃仁泥丹皮丹參阿膠黑荆芥玄明粉赤芍當歸之屬折其銳氣從大便導之使血下行以轉逆為順然區別治之或問失血復下虛何以當殊不知血既妄行迷失故道不吝畜利痰轉逆為順則以妄為常何以禦之且如婦人之於血也經水足而為胞胎則蓄者自蓄生者自生及至產育而為惡露則去者自去生者自生何虛之有不知此而從事於芩連枝柏輔四物而行之未有不傷氣血而敗脾胃者血既下行之後多用薏苡仁及百合麥門冬鮮地骨皮嗽湯加枇杷

葉五味子桑白皮有痰加貝母皆氣薄味淡西方兌金之本藥如可用濁補者以地黃麥冬金水二臟之藥相佐用之雖然書曰失血家須用下劑破血蓋宜施之於蓄妄之初也又曰亡血家不可下蓋切戒之於亡失之後也

藥戒

陰虛之症大抵上熱下寒者多始而以寒涼進之上焦非不爽快稍久則食減又以爲食滯不化加神麴山查再久而熱愈盛痰嗽愈多煩燥愈甚又以藥力欠到寒涼倍進而渴泄腹脹之症作矣乃以枳殼腹皮寬中快氣之品不斃何待是故咳嗽吐血者必成瘵

論戒瀉之劑

也服四物知栢不已則瘵成矣胸滿膨脹未必成瘵也服查麴不已則脹成矣面浮附腫未必成水也服滲利之藥不已則水成矣氣滯膈塞未必成噎也服寬快之藥不已則噎成矣戒之哉

夫瀉可太脫然氣脫專以氣藥血脫兼以血藥亦兼氣藥者蓋氣乃血之師也若陽脫者見鬼陰脫者目盲此神脫也當補陽助陰又非瀉劑所能收也

丹溪云吐血成碗吐出者甚有出而盈盆者多是陽盛陰虛故血不得下行因火勢炎上而湧出脉必大而扞大者發熱扞者血滯與失血也多屬陽明以其多

血多氣也

吐內肺傷三論
血衄血

吐血有三種有內衄有肺疽有傷胃內衄者出血如鼻
衄不從鼻孔出是近在心肺間津液出還流入胃中
或如葶藶汁或如切齧嗽音勑疑血也血凝停胃中因即滿
悶便吐或出數斗至一石者是也得之於勞倦飲食
過常也肺疽者因酒後熱毒滿悶吐之時血從吐後
出或一合半合半升一升是也傷胃者因飲食太飽
之後胃中冷不能消化便煩悶強嘔吐使所食之物
與氣共上衝臍因傷裂胃令吐血色鮮正赤小腹絞
痛若自汗出其脉緊而數者為難治也前人言諸失

性論
藥性

血症身熱則死寒則生亦大槩言之豈無熱生而寒
死者乎必兼脉症而後可也

治血必求血屬之藥四物是也川芎血中氣藥通肝經
性味辛散能行血滯於氣也地黃血中血藥通腎經
性味甘寒能補真陰之虛也當歸血中之主藥通肝
經性辛溫分用有三治全用能活血各歸其經也芍
藥為陰分之藥通脾經味酸寒能涼血治血虛腹痛
也然特論治血病而求血藥之屬者也若氣虛血弱
又當從仲景血虛以人參補之陽旺則生陰血也若
四物湯者獨能主血分受傷為氣不虛也其輔佐之

屬若桃仁紅花蕪木血竭丹皮者血滯所宜蒲黃阿膠地榆百草霜棕櫚灰者血崩所宜乳香沒藥五靈脂凌霄花者血痛所宜菴蓉鎖陽牛膝枸杞子益母草敗龜板者血虛所宜乳酪血液之物血燥所宜乾姜桂者血寒所宜生地苦參血熱所宜特取其證治之大槩以明血藥之屬豈可以四君四物便足以盡氣血之用

咳血
咯血
唾血
之論

嗽出痰內有血者名咳血其因有二熱壅於肺者易治不過涼之而已久嗽損於肺者難治此已成勞也痰中帶血絲者此陰虛火動勞傷肺臟也蓋血雖生於

心統於脾藏於肝然實宣布於肺靜則歸經熱則妄行火傷肺絡血隨咳出或帶痰中為咳血吐出多者為吐血若喉中常有血腥一咯血即出或鮮或紫或細屑者謂之咯血若鮮紅隨唾而出者謂之唾血二者皆出於腎亦有瘀血內積肺氣壅逼不能下降者更有口中津唾皆是紫黑血水如猪血之色晦而不鮮形瘦體熱盜汗者為有佛鬱所致也然唾血責在下焦蓋陽火煎迫而為之也腎主唾足少陰少血多氣故其症為難治然咯血亦以為病最重而且難治者亦以其肺手太陰之經氣多血少又肺者金象為

清肅下降之臟金為火所制迫而上行乃為咯血逆之甚矣經曰上氣見血下聞病音謂喘而咯血且咳嗽也是以吐血衄血下血雖太多然從肝胃大腸而來三經氣血俱多故身涼脉微無害咳血咯血是從心肺腎而來三經皆氣多血少氣多則火易升血少則火易熾故漸見脉洪而數身熱咳嗽失血雖少多致不起

一方治服藥而血不止是肺上有竅也用白芨末猪肺煮熟蘸食日三四次竅為芨末填滿血自止也欲知何臟之血吐在水碗之內浮者肺血沉者肝血半浮

半沉者心血各隨所見以羊肺肝心熟蘸芨末食之然須靜養絕慾方可施治凡咳血咯血最是惡症其初甚微漸至不救以其從心肺來之病也

傷力吐血

有者重為物所壓或持重遠行忽心口痛口鼻出血俗名傷力吐血乃肺胃內膜傷損掙破也若用涼藥愈過愈出卒至胃損咳嗽而死急以人參細末飛羅麵童便調服最佳或白芨末童便調下亦可但不可服涼藥耳

脈論

諸症失血皆見芤脉隨其上下以驗所出大凡失血脉貴沉細設見浮大後必難治○一切血證身涼脉小

者易治正氣復也身熱脉大者難治以邪氣勝也○
腹脹便血脉大時絕是逆也如此者不及一時而死

鼻衄齒衄舌衄肌衄病論證治

論衄血

鼻氣通於腦血上溢於腦故從鼻而出名爲鼻衄若因
風寒暑濕流傳經絡涌泄清道而致者皆外所因積
怒傷肝積憂傷肺煩思傷脾失志傷腎暴喜傷心皆
能動血隨氣上溢而致者皆內所因飲酒過多多炙燔
辛熱或墜車損撲而致者皆不內外因也原病或曰
衄者陽熱怫鬱於足陽明經丹溪曰衄血出於肺言
肺者以竅言也言陽明者以血海言也又有洗面而

衄且以爲常猶風行水動面熱而陽明之火上升血
亦隨之也若產後口鼻有黑氣及鼻衄者名胃絕此
症多不可治遇有此者急取緋線一條并產婦頂心
髮兩條緊繫中指節即止衄不止而頭汗者死

齒衄

凡血從齒縫中或齒根出者謂之齒衄有風壅有腎虛
風壅者消風散外以祛風擦牙散腎虛者以腎主骨
齒者骨之餘虛火上炎服涼藥而愈甚者此屬腎經
下虛上盛宜鹽湯下安腎丸仍用青鹽炒香附黑色
爲末擦之然少陰氣多血少故其血必點滴而出齒
亦隱隱而痛多慾者犯之亦有胃熱而牙斷出血者

陽明氣血俱多火旺則血如潮善飲者多犯此宜清其熱清胃散主之

肌衄 有毛竅中出血者名曰肌衄因陽氣怫鬱於內不能敷揚於外致陰血上乘陽分雷澤騰理日久陽氣開發則陰血不能歸經故血從毛竅出也宜開鬱清氣涼血之劑如相火內動而乘陰分以致熱血沸騰者宜滋陰降火之劑前人主乎肺熱以肺主皮毛也用男胎髮燒灰撲之有因大喜傷心喜則氣散血隨氣而溢於表者宜涼心以斂之

心漏

胸前有一孔常出血水名曰心漏用嫩鹿茸太毛酥炙

附子炮去皮臍鹽花共末棗肉丸每服三十丸空心酒下兼治腎虛腰痛如神

舌衄 舌上無故出血如線不止或如簪孔者是也宜香薷汁一升且三服外以槐花炒末乾摻之

耳血

耳中出血少陰火動也龍骨燒灰吹入即止

血分三部藥有輕重犀角地黃湯治上血如吐衄之類桃仁承氣湯治中血如血畜中焦下痢膿血之類抵當湯丸治下血如畜血如狂之類此治有餘血症之大槩也

大薊散

治辛熱傷肺嘔吐血或一碗半升名曰肺

大薊根 犀角屑 升麻 桑白皮 杏仁去皮

蒲黃 桔梗各二錢 甘草炙五分

分作二服水煎

獨參湯 治吐血暴甚昏暈不止

人參兩 爲末用雞子清調如稀糊以匙挑服五更

服之尤妙或用童便沖參汁俱可

藕節散 治吐衄不止

藕汁 生地黄汁 生蜜五匙 大薊汁各三合

和勻每服一小鐘不拘時服

欬花補肺湯

人參 麥冬各一錢二分 五味子十五粒 欬冬花

紫苑 桑白皮炒各一錢 當歸一錢五分 芍藥 知母

貝母 茯苓 橘紅各八分 甘草五分 水煎服

丹溪方 治見血後脾胃弱精神少血不止者

人參錢一 黃耆二錢 五味子十三錢 芍藥 甘草

當歸 麥冬各五分 水煎服

必勝散 治男婦血妄流溢或吐或咳或衄

小薊 人參 蒲黃 當歸 熟地 川芎

烏梅去核各一兩 每服六錢水煎服

一方 治諸血上行用蕪菜汁姜汁童便磨鬱金飲之其血自清如無鬱金以山茶花代之○或用藕節搗汁飲之○或用茅根絞汁飲之日三服

一方 治婦人經血逆行或血暈吐血蕪汁冲童便立效

滋陰保肺湯

黃栢鹽水 知母 天冬二錢 當歸一錢 芍藥

生地 橘紅 紫苑 桑白皮炒各八分 大粉草五分

阿膠一錢二分 蛤粉炒 五味子十五粒 水煎服

白芨散 治咯血并肺損咳血

白芨一兩 藕節五錢 為細末每服一錢白湯調下白

芩下咽直至血凝竅填而血止也

茜根散 治鼻衄不止

茜根 阿膠蛤粉炒 黃芩 側柏葉 生地各二兩

甘草五錢 姜水煎服

清寧膏 潤肺不傷脾補脾不礙肺凡癆嗽吐血必不可缺極有效驗

麥門冬去心 生地黃酒炒各十兩 廣橘紅三兩 龍眼肉八兩

桔梗 甘草各二兩 煎成膏加苡仁八兩淘淨

真蘇州薄荷淨葉五錢忌火 川貝母二兩糯米拌炒

俱為極細末拌勻前膏時時挑置口中噙化

紫苑湯 治癆熱久嗽吐血吐痰

紫苑洗淨 阿膠蛤粉炒 知母忌 貝母去心各

桔梗 人參 茯苓 甘草各五 五味子十二

水煎食後服

癆而久嗽肺虛可知即有熱症皆虛火也海藏以保肺為君故用紫苑阿膠以清火為臣故用知母貝母以參苓為佐者培土以生金以甘桔為使者載藥以入肺五味滋腎經不足之水收肺家耗散之金為久嗽所最宜

蠟煎湯 治虛勞久咳嗽多氣喘或咯膿血

杏仁去皮尖炒 人參 麥冬去心 乾山藥 貝母去心

白茯苓 百合 甘草炙 阿膠各等分

為末將杏仁拌勻每服二錢水一盞入黃蠟皂角子大一塊同煎七分食後熱服

人參固本膏 治腎虛肺熱喘嗽煩渴咯血肺痿

人參兩 天冬 麥冬 生地 熟地各四 以二

冬二地熬成膏以人參細末和勻時時挑少許口中

噲化

天一生水故腎為萬物之元乃人身之本也奈人自伐其元則本不固而勞熱作矣熱則火刑於金而喘嗽生焉二地補腎為君精不足者補之以味也二冬補肺為臣虛則補其母也火刑金而肺氣衰非人參莫可救撥東垣所謂無陽則陰無以生也况肺主氣氣根於丹田人參大補元氣氣者水之母也人參之用無所不宜以氣藥引之則神陽以血藥引之則神陰倘泥於肺熱傷肺之說則欲陰不長不幾坐而待

那

肺癰神湯

肺癰者勞傷氣血內有積熱外受風寒胃中
清急隱隱作痛咽乾口燥時出濁唾腥臭若
吐膿如米粥者死脈滑數或實大凡患者右脇按之
必痛但服此湯味成即消已成即潰已潰即愈屢用
屢驗者也

桔梗 金銀花 黃耆 炒 白芨 各一錢 薏苡仁 五錢

甘草節 陳皮 各一錢 貝母 六分 甜葶藶 八分 微炒

姜水煎食後徐徐服新起加防風一錢去黃耆潰後

加人參一錢久不斂加合歡皮一名夜合一錢

十灰散 治癆症吐咯嗽血用此止之

大薊 小薊 栢葉 荷葉 茅根 茜根 大黃

山枝 牡丹皮 棕櫚皮 各等分

各燒灰存性研細用紙包碗蓋地上一夕出火毒用

時先將白藕搗汁或蘿蔔汁磨京墨半碗調服五錢

食後下如病勢輕用此立止如血出成升斗者用花

蓋石散止之

血屬陰及從火化故其色赤為陽所動則血凝於上
使人薄厥黑屬壬癸見黑則止者火見水而伏也故
用灰與墨汁苦澁之味苦能勝火澁可固脫更得童
便引之下行尤蓋折服之妙勝於蘿蔔藕汁也

花蓋石散 五內崩損湧噴出血斗升用此止之

花蓋石 火煨存性 用童便一鍾煎溫調末三錢甚

者五錢食後服如男用酒一半女用醋一半與小僂

一處和藥服之使瘀血化為黃水次以後獨參散補之

獨參散 止血後服此藥補之

大人參兩 右水二鍾棗五箇煎不拘時細細服之服宜熟睡一覺次服諸藥除根

一方 神治血症用生韭生藕鮮荷葉京墨側柏葉生地各取汁一盃冲童便服其生地柏葉研爛以童便和方能得汁

濟生麥冬散 治衄血不止 每服一兩水煎服

肘後方 治齒血不止以苦竹茹醋浸一宿含之

本事方 治一切牙疼風熱斷出鮮血以至崩落口臭

大黃米泔浸軟切片 生地黃大者薄切 二味旋切各用一二

片合定貼所患牙上一夜即愈未全再如前用

犀角地黄湯 治血積胸中吐血衄血

犀角末 生地黃 白芍藥 牡丹皮各一錢五分

水煎去渣入犀角末服之如忿怒致血者加山梔柴胡

凡稟陰氣至純者莫過於犀角得濁陰下降者莫過於地黃白芍酸收丹皮清降涼血止血之要品為南實北之神方也因於怒者氣必逆上故加山梔以屈曲下行肝喜疎泄故加柴胡以達其木鬱本用四味

言山和録 卷九 九八 五枚車子

獨名犀角地黃者所重在二味
白芍丹皮不過佐助耳

歸脾湯 治思慮傷脾心多健忘其血妄行

人參 白朮土炒 黃耆蜜炙 茯神炒 當歸酒炒

遠志 酸棗仁 龍眼肉各一錢 木香忌火 甘草各五分

棗煎溫服土煎黃耆白朮

馮氏錦囊諸血秘錄終
木香黃耆白朮酸棗仁龍眼肉木香忌火甘草
大黃枳實芍藥 土煎黃耆白朮
二和錢四分月一二

嚴氏濟生方	全部八冊	近日嗣出
石室秘錄	全部十冊	同 嗣出
金匱要略編注	全部十冊	同 嗣出

享保十五 庚戌五月吉辰

京師書坊 堀川通高辻上町 植村藤治郎藏板

江戸書坊 通石町貳町目 伏見屋藤三郎

大坂書坊 高麗橋壹町目 伏見屋藤三郎

本草綱目卷之...

大對書

大貝...

氏平書

氏貝...

京師書

京師...

享野十五

金匱要略

金匱...

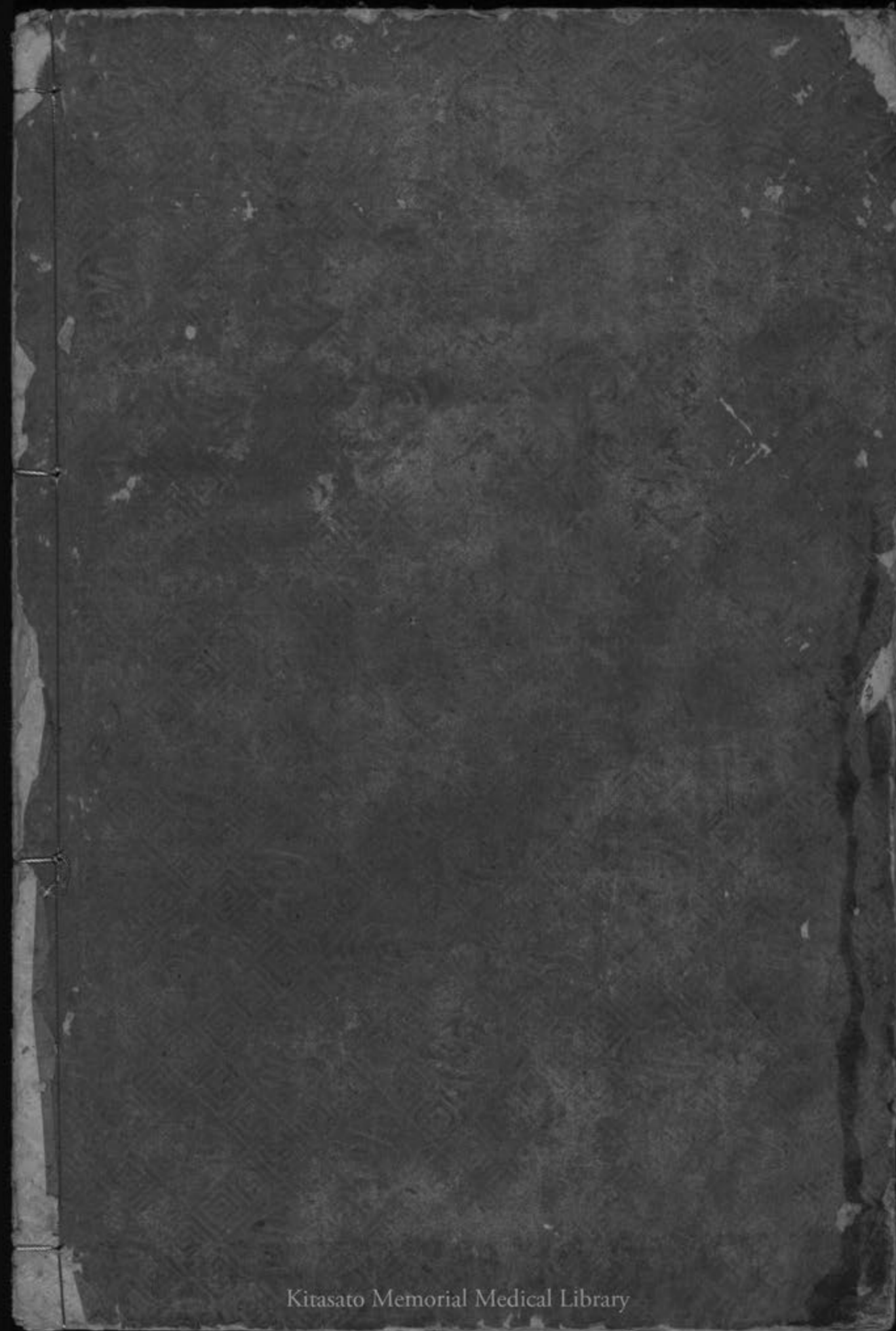
不室錄

不室...

全書八

全書...

十一



Kitasato Memorial Medical Library

