

雨氏癆瘵秘錄

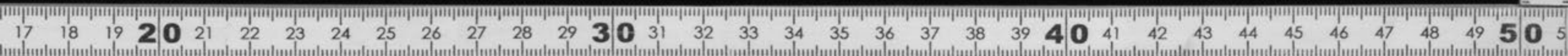
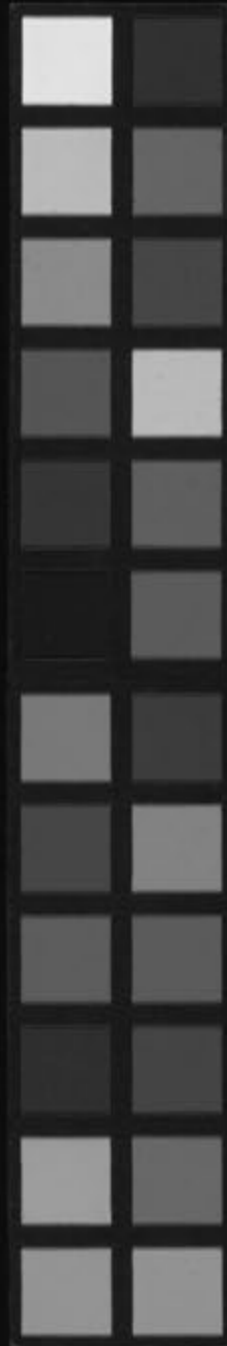
中

✕  
h71

醫士  
三  
境  
冊

Kitasato Memorial Medical Library

F  
E-85



4909  
Hy-4  
2

No. 1974  
1971



富士川文庫  
1206



馮氏錦囊勞瘵秘錄卷下

海鹽馮兆張楚瞻甫纂輯 門人王崇志慎初全較

勞瘵主治烈方

四君子湯 治一切陽虛氣弱，脾衰肺損，面色枯白，飲食少思，四肢無力，體瘦面黃，皮聚毛落，脈來細軟。

四人參 白朮 茯苓 甘草 姜棗水煎服

脾者萬物之母也，肺者氣之母也，脾胃資養脾氣先絕，脾不健運，故飲食減少，則榮衛無所資養，脾主肌肉，故體瘦面黃，肺主皮毛，故皮聚毛落，脈來細軟，是方以人參補五臟之元氣，白朮補五

臟之母氣，茯苓致五臟之清氣，甘草調五臟之乖氣，四藥皆甘溫，甘得中之味，溫得中之氣，猶之不偏不倚，春之令，經曰：氣主煦之。

四物湯

治一切血虛日晡發熱

當歸

酒炒 生地黃

各三錢

白芍藥

川芎

各一錢

水煎服

經曰：血主濡之，四物皆濡潤之品，故為血分主藥。地黃甘寒入心腎，以次血之源，當歸辛溫入脾而壯主血，攝血之本，芍藥酸寒入肝家而斂，疎泄之血海，川芎陰中之陽，可上可下，通足三陰而行血中之氣，然吳氏曰：失血太多者，禁勿與之，四物皆陰，陰者天地閉塞之令，非所以生萬物者也。

八珍湯

治氣血俱虛，惡寒發熱，煩躁，昏渴，大便不實，飲食不進，小腹脹痛，眩暈，昏憤等證。

人參

白朮

茯苓

甘草

當歸

川芎

地黃

白芍

姜棗水煎服

十全大補湯 治勞傷困倦，虛症蜂起，發熱，昏渴，喉痛，舌裂，心神昏亂，眩暈，眼花，寤而不寐，食而不化。氣為衛，屬陽，榮為血，屬陰。此人身中之兩儀也。純用四物，則獨陰不長，純用四君子，則孤陽不生。二方合用，則氣血有調和之益，而陰陽無偏勝之虞矣。經曰：氣血正平，長有天命。

人參

白朮

黃耆

熟地

茯苓

當歸

白芍

川芎

甘草

肉桂

五

水煎服

丹溪曰：實火可瀉，本連之屬虛火，可補。參芪之屬入根本，受傷虛火游行，泄越於外，若誤攻其熱，變成危證。多致難救。此方以四物補血，四君子補氣，又加黃芪助陽固表，肉桂導火歸原，薛立齋曰：飲食勞倦，五臟虧損，一切熱證，皆是無根虛火，但服此湯，固其根本，諸證悉退。金匱曰：虛者十補勿一瀉之。此方是

也

六味地黃丸 治腎經不足發熱作渴小便淋瀝氣壅痰

血虛煩躁下部瘡瘍足跟作痛等證

熟地黃 八兩 酒洗 乾山藥 炒黃各

牡丹皮 酒洗 白茯苓 製煉 澤瀉 淡鹽酒拌

為末蜜丸如桐子大空心淡鹽湯下四錢

按腎惡燥脾惡濕補陰藥中多是濕藥只腎虛而脾

胃壯實者宜若脾腎兩虛則不可也惟此六味丸八

味丸及八物腎氣丸專補腎虛兼理脾

胃不濕不燥於脾腎兩虛者得其宜矣

酸飲之性與之宜也山藥味甘歸脾安水之攸故用

為臣丹皮亦入肝其用主宣通所以佐茶黃之滯也

茯苓亦入脾其用主通利所以佐山藥之滯也且色

白屬金能培肺部又有虛則補母之義至於澤瀉有

三功焉一曰利小便以清相火二曰行地黃之滯引

諸藥速達腎經三曰有補有瀉無喜攻增氣之虞故

用為使此方為益腎之聖藥而味者薄其功緩益用

藥者有四失也一則地黃非懷慶則力淺一則地黃

非九蒸則不熟一則疑地黃之滯而減之則君主弱

微頭是四失焉望其藥之有功乎

六味加黃柏知母各二兩名知柏八味丸治陰虛火

動骨痿髓枯王永所謂壯水之主以制陽光也尺脉

旺者宜之○本方加五味三兩名都氣丸治勞嗽○

本方加五味二兩麥冬三兩名八仙長壽丸再加紫

河車一具並治虛損勞熱○本方加杜仲牛膝各二

兩治腎虛腰膝酸痛。○本方太澤瀉加益智仁三兩治小便頻數。

七味地黃丸 治腎水不足虛火上炎發熱作渴口舌生瘡牙齦潰爛咽喉作痛或形體憔悴寢汗

即六味丸加 肉桂 一兩兩味用去皮

腎水不足虛陽僭上必用此方以引火歸原夫五志之火可以濕伏可以直折龍雷之火惟當從其性而伏之肉桂性熱與火同性雜在下焦壯水藥中能引無根虛火降而歸經且肉桂之質在中半以下其性專走腎經本乎地者親下之義况相火寄於甲乙之間肝膽水旺則巽風動而烈火發明古人謂北方不可瀉瀉肝即所以瀉腎本草曰木得桂而枯取其義也經曰熱因熱用此瀉腎也或者畏其熱而遺之豈達造化升降之微乎黃柏知母治相火僅可施於壯實若虛火而誤用之則腎因瀉而愈虛愈虛而火愈

八味地黃丸 治命門火衰不能生土以致脾胃虛寒飲食少思大便不實臍腹疼痛夜多漩溺或

陰盛格陽內真寒而外假熱等證按脾胃虛寒之至者丹澤甚非所宜減此二味加牛膝杜仲鹿茸五味子更佳

即七味丸加 熟附子 一兩兩味用去皮

腎有兩枚皆屬於水雖有左右之分初無二樣中間考之內經照然可覽仙經曰兩箇一真無二樣中間一點是真精又曰兩腎中間一點明夫真精者明也即命門相火也命門乃穴名而其穴在兩腎中間蓋下陽生於二陰之間所以成乎坎而象天之北也經曰少火生於二陰之間此火生於坎而象天之北也徒悍不足以噓既稿之陽春王太僕曰益火之原以消陰翳此方是也按六味地黃丸專補左尺腎水八味丸既補左尺腎水兼補右腎相火少午水虧火旺宜服六味丸老年

水火俱虧，安服八味丸。况老年腎臟真水既虛，邪水乘之而為濕熱，以作腰痛足痿，痰唾消渴，小便不禁，淋閉等證，非桂附之溫散而能治之乎。昧者畏其熱，殊不知所補之火，乃真陽之元也。真陽之元，一得陰翳之潛消矣。

金匱腎氣丸

治脾腎太虛，腰重脚重，小便不利，肚腹腫脹，四肢浮腫，喘急痰盛，已成蠱證，其效如神。

熟地黄

兩四

白茯苓

兩三

山茱萸

兩三

乾山藥

炒

車前子

微焙

牡丹皮

酒洗

澤瀉

炒

肉桂

去皮

各兩

附子

五錢

為末蜜丸，桐子大空心白湯下。

土為萬物之母，水為萬物之源，身中所最重者也。若脾虛則土不能制水，腎虛則水不能安位，故逆行而泛濫於皮膚，妄加攻逐，禍不旋踵。八味丸脾腎要藥，佐以車前泄太陰之水，佐以牛膝開少陰之竅，則小便

便行，術嚴節已，且有益於真元也。

八物腎氣丸

平補腎氣，堅齒駐顏。

熟地

兩八

山茱萸

兩二

山藥

各四兩

澤瀉

兩三

牡丹皮

白茯苓

各三兩

五味子

肉桂

去皮

各兩

為末蜜丸

每服六七丸，空心白湯下。

六君子湯

治氣虛脾弱，食少痰多。

人參

白朮

炒

茯苓

半夏

製

陳皮

各二錢

甘草

一錢

姜棗水煎服。

半夏燥濕治痰之本，陳皮利氣世痰之標，標本既得，攻補互行，補而不滯，攻而不峻，故曰六君子。經曰壯者升，降自如，清以奉，上濁以歸，下尚有物，可停為滯，耶加香附藿香砂仁，各香砂六君子湯，其用稍峻。

甘露神膏

神治一切乾癆虛損

錦囊秘方

甘露

於草木上張布設法收之

蜂白蜜

大半

人乳

一鍾

人參

自一二錢至四五錢隨症輕重煎汁一鍾

四汁併作

一處重湯煉

濃溫

和日服

錦囊新定癆嗽膏滋藥方

心肺脉俱洪大有力者

宜之

熟地

十兩

生地

五兩

丹參

三兩

丹皮

三兩

薏苡仁

六兩

地骨皮

二兩

紫苑

二兩

款冬

二兩

牛膝

三兩

麥冬

四兩

姜炭

六錢

白蜜

六兩

另煉入藥

以上用清清水煎取頭汁二汁去渣慢火煉成膏滋入後藥并煉蜜收入磁器中藏貯

白茯苓

三兩

川貝母

去心二兩

二味并煉

錢研淨末

蜜收入煎膏每食遠白湯化服五錢日三服

滋腎百補丸

當歸

四兩

知母

二兩

沉香

五錢

黃柏

酒炒

山藥

酒浸

菊花

四兩

杜仲

炒

楮實

各二兩

青鹽

炒

兔絲子

酒炒

熟地

八兩

為末

酒糊丸

或蜜丸

桐子

大每服

五丸

空心

白湯下

玄兔固本丸

癸癸秘錄

癸癸秘錄

癸癸秘錄

癸癸秘錄

生地黄酒浸 熟地黄酒浸蒸俱 天冬去心 麥冬去心

五味子各四兩 茯苓各四兩 蓮肉 人參 枸杞子各二兩

乾山藥炒三兩 鬼絲子一丁竹酒製數沸搗爛壓

為末蜜丸每服五十丸加至八九十丸空心白湯或

淡鹽湯下溫酒俱可

明目益腎丸

枸杞 當歸 鬼絲子 生地俱酒浸 茯苓各一兩

知母 黃柏酒炒各七錢 山藥 巴戟去心 人參

天冬去心 甘菊 五味子各五錢 為末蜜丸桐子大

空心鹽湯下五十丸

一方 治癆瘵

青蒿一斗五升童便二斗文武火熬約童便減至二

斗大蒿再熬至一斗入猪膽汁七枚再熬數沸再入

甘草末收之每用一匙白湯調服

瓊玉膏 調養氣血駐美容顏一切虛勞乾咳並治

生地十六兩取汁 人參三兩取汁 白茯苓取汁五兩

白蜜六兩

右以地黄汁同蜜熬沸攪勻用絹濾過將參苓細末

和勻納磁瓶中封口入砂鍋內重湯煮透每用白湯

點服乾咳者有聲無痰火來乘金極而鳴也故丹溪以地黄為君冷水盛則火自息也損其



肺者益其氣故用人參以鼓生發之元氣虛則補其母故用茯苓以培萬物之本自蜜為百花之精味甘歸脾性潤悅肺且後燥急之火四者皆溫良和厚之品誠堪審重郭棧曰起吾沉痾蔡珍賽瓊瑤故有瓊玉之名也

參乳丸

大補氣血一切虛恹最宜

人參

人乳粉

等分蜜丸或化或吞俱可

製乳粉法取無病少婦乳用銀瓢或錫瓢傾乳少許浮滾水上頓再浮冷水上一頓立乾刮取粉用如攤粉皮法  
按人參大補元氣人乳乃血液所成大補陰虛服之  
交補氣血潤燥降火以人補人也單飲恐濕脾滯腸  
惟製為粉且同人參則有益無損須用下婦之乳為  
佳乳雜又五旋製施  
用久則油糧無效

班龍丸

諸虛百損殊有奇效歌曰尾闕不禁滄海竭  
九轉靈丹都慢說惟有班龍頂上珠能補玉

堂關

鹿茸

酒

鹿角膠

珠

鹿角霜

陽起石

煨紅

酸棗仁

炒

肉蓯蓉

酒浸

栢子仁

炒

黃耆

酒炙各

當歸

酒

黑附子

炮

熟地

杵骨各

辰砂

五錢

為末酒糊丸桐子大空心酒下

腎氣虛則督脈傷而精竭鹿性熱而得天地之陽氣最全以鼻向尾能通督脈故足於精者也茸膠霜三物同用益以陽氣在頭取其全耳陽起蓯蓉附子取其直入少陰酸棗栢子辰砂皆安神之品仙經曰神足則氣旺氣旺則精生也黃耆當歸和上下之氣血酒糊為丸通氣表裏之隧道且助藥勢念諸品無微不達命曰班龍者龍配東方屬木為陽且取其雄矯此方為健陽而設故以名之如真陰下損尤陽上乘者不宜輕投反濟其火

癩肝丸

後

治鬼疰傳尸癆瘵

此五疰之一其症使人寒熱沉沉然然不知所

苦而無處不惡死

癩肝

取一貝須從癩身

陰乾為末

水服二錢日三服

後傳人乃至滅門  
癩者皆陰類也故何以故凡物惡人而僻處晝伏而夜出者皆陰類也故假之以治陰疾獨用其肝者肝為厥陰藏魂之臟也然晝伏夜出者狐鼠皆然不獨癩也本草云諸肝皆有葉數惟癩肝一月一葉其間又有所退葉獨異於他獸此其所以能治鬼疰也

塵蟲丸

治五勞七傷內有乾血肌膚甲錯兩目黯黑

大黃

十兩

酒蒸

黃芩

二兩

甘草

三兩

桃仁

杏仁

去皮

芍藥

各四兩

乾漆

一兩

地黃

十兩

水蛭

百枚

蝨蟲

去翅

蟬蛸

各二兩

塵蟲

一兩

去頭足

太蜜丸豆大酒服五丸日三服

勞傷之症未有無瘀血者也瘀之日久則發而為熱熱潤其液則乾枯於經絡之間愈乾愈熱愈乾愈熱而新血皆損則無以潤澤肌膚故甲錯也目得血而能視營氣不貫於空竅故黯黑也仲景聖於醫者洞見此症補之不可涼之無益而立此方經曰血主濡之故以地黃為君堅者削之故以大黃為臣統血者脾也經曰脾欲緩急食甘以緩之又曰酸苦湧泄為陰故以甘草芍藥為佐以緩之又曰酸苦湧泄為陽不升瘀血不去則新血不生與氏曰濁陰不降則清滋陰服而小效生以新血待新血知去瘀也乃可生新血也

白茯苓

白朮

當歸

白芍

柴胡

各一錢

甘草

水鍾半

加煨姜薄荷煎八分服

丹皮名加

味道  
遺散  
肝虛則血病歸功養血飲陰木盛則土衰木卑則中  
而補土柴胡升陽散熱合芍藥以平肝使木得條達  
茯苓清熱利濕合心氣安寧煖胃祛痰能調中  
解鬱薄荷搜肝瀉肺理血消風諸證自巳所以有道  
通之

一方 治男子婦人骨蒸癆瘵增寒壯熱

青蒿 春夏用葉秋冬用子不用葉用根不用莖  
四者混用反為癩疾必用童便浸過方有功驗

無毒 大鱉甲 醋炙 白朮 地骨皮 白茯苓

桑白皮 炙 粉草 炙 揀人參 北柴胡 瓜蒌實 各五錢

為末每服二錢姜湯調服

太上混元丹 治勞損五臟補真氣

紫河車 一具用少婦首生男子者長東流水洗斷血  
脈入麝香一錢在內以線縫定用生絹包裹  
懸胎於水甕內入無灰沉香別研飛過  
酒五升慢火熬成膏 沉香 別研 硃砂 別研飛過

人參 肉蓯蓉 酒浸 乳香 別研 安息香 酒煮去

白茯苓 各二兩

為末入河車膏子和藥末杵千百下丸如桐子大每  
服七十丸空心溫酒送下沉香湯下尤佳服之可以  
輕身延年

人參養榮湯 治脾肺氣虛發熱惡寒面黃  
肌瘦倦怠短氣食少作瀉

白芍 一錢五分 酒炒 人參 陳皮 黃耆 蜜炙 當歸 酒炒

大白朮 土炒 甘草 炙 桂心 各一錢 熟地 姜汁

傷寒雜錄 卷下 五

茯苓各七分 五味子各五分 遠志去木各五分 姜棗水煎服

陽春至而物榮，肅殺行而物凋，脾氣散精，上輸於肺，此地氣上升也。肺主滄節通調水道，下輸膀胱，此天氣下降也。於象為泰，脾肺氣虛則上下不交，陰陽否隔，故而黃肌瘦亦猶夫物之槁也。人參、五味、溫其肺、芪、朮、甘、苓、溫其脾、陳皮、芍藥、溫其肝、地黃、桂心、溫其腎、當歸、遠志、溫其心、五臟互相灌漑，臟氣血自生，臟之邪氣難區，溫者陽春之氣也。春氣榮而一身之中有不便，向榮者乎。故曰：養榮湯，薛立齋曰：氣血虛而變，而現諸證，莫能名狀，勿論其病，勿論其脈，但用此湯，諸證悉退，可謂有回春之識矣。

遇仙灸 治療捷法取癸亥日二更後六神皆聚時解  
下衣衣直身平立以墨點記腰上兩旁陷處謂之腰  
眼穴然後上床合面臥每穴灸七壯癆蟲或吐或瀉

而出取後用火焚之棄於江河恐毒入故也灸後互

服將軍丸

將軍丸 治傳屍癆瘵追蟲取積

綿紋大黃九蒸 麝香一錢 貫衆 牙皂去皮

桃仁去皮 檳榔 雷丸各一兩 蕪荑五錢

驚甲醋炙黃

為末先將蒿葉二兩東邊桃柳李桑葉各七片水煎  
至七分入蜜一大盞再熬至成膏入前藥末及麝香  
安息香搗丸桐子大每服三十丸食前棗湯下

大補陰丸 降陰火補腎水

黃柏色 煨 褐

知母酒浸 煨 各四兩

熟地酒蒸

龜板酥炙 各六兩

為末猪脊髓和蜜丸桐子大每服七十丸空心淡鹽

湯下

四者皆滋陰補腎之藥補水即所以降火壯水之主以制陽光是也加春髓者取其能通腎命以骨入骨也此方惟右尺洪大有力者宜之

古菴心腎丸 此方補精益血清熱潤燥治心腎之聖

藥

熟地俱懷慶者酒浸 切片 山藥各三兩 茯神各三兩

龜板去 炙 炙 山茱萸肉酒浸 去核 枸杞子甘州者 酒洗

牛膝各二兩 牡丹皮 鹿茸火去毛 酥炙 一兩 當歸酒洗

澤瀉 辰砂一兩五錢 為衣 生甘草五錢 黃柏一兩五錢 酒炒 褐色

黃連一兩 酒洗

為末蜜丸桐子大每服五十丸漸加至一百丸空心

溫酒或淡鹽湯下

按年高之人有患其無子者有惡其白髮者蓋無子責乎腎髮白責乎心何則腎主精精盛則孕成心主血血勝則髮黑若嗜欲無窮而虧其本然之真憂慮太過而損其天然之性心君火也腎相火也君火動則相火翕然從之相火動則天君亦奮亂而不寧矣故髮白者古方皆責之於心蓋以心之所藏者神神之所附者血血之所擾者火也心火動則血沸騰血沸騰則神不安神不安則夢寐紛紜而髮漸白矣然天地間不過陰陽五行而已五行有相生者有相制者夫心火上炎由乎腎水虧之不能制耳是髮白不獨由於心也無子者古方皆責之於腎蓋以腎之所藏者精精盈而有子精虧則乏嗣耳然腎精之衰

此由乎心火之所通或心腎之氣皆虛不能攝精所致耳是無子不獨由於腎也夫心惡熱腎惡燥是方補血生精寧神降火清熱潤燥不獨施髮白無子者其驚悸怔忡遺精盜汗目暗耳鳴腰痛足痿諸證無不

七審美髯丹

治氣血不足羸弱周痺腎虛無子消渴

淋瀝遺精崩帶癰瘡痔腫等證

腎冷精衰消渴淋瀝由水不制火遺精由心腎不交崩帶瘡痔由營血不調

何首烏 大者赤白各一斤去皮 牛膝 酒浸同首烏

第九 甘州枸杞子 白茯苓 當歸 酒浸

兔絲子 酒浸各 破故紙 黑芝麻 蜜丸鹽湯調

酒下並忌鐵器

此足少陰厥陰藥也何首烏滋精固氣補肝堅腎為君茯苓交心腎而滲脾濕牛膝強筋骨而益下焦當歸辛溫以養血枸杞甘寒而補水兔絲子益三陰而強衛氣補骨脂助命火而煖丹田此皆固本之藥使榮衛調通水火相交則氣血太和而諸疾自已也

唐鄭相國方

治虛寒喘嗽腰脚酸痛

破故紙 十兩酒 胡桃肉 二十兩去

每晨酒服一大匙不能飲者熱水調忌芸薹羊血

油菜

此手太陰足少陰藥也破故紙屬火入心胞命門能補相火以通君火煖丹田壯元陽胡桃屬木能通命門利三焦溫肺潤腸補養氣血有木火相生之妙氣足則肺不虛寒血足則腎不枯燥久服利益甚多不

獨上療喘嗽下  
黃腰脚而亡也

異類有情丸

鹿角霜

取角之新者用桑柴火水煮十二時以軟為度將竹刀切去黑皮取白者春細為細霜為

龜板

八字文其者醇酒浸七日酥炙透黃為末

鹿茸

新加紫茹者為乾酒洗酥炙透為細末

虎脛骨

新而真者酥炙透為細末

右霜板末各二兩六錢茸脛末各二兩四錢重羅極

細火煉自蜜入獐猪脊髓為丸每空心鹽湯下五七

十丸丈夫中年覺衰者便可服

此方鹿純陽也龜虎陰也血氣有情各從其類非金石草木例也如厚味善飲之人可以猪膽汁一二合和劑中以寓降火之義

龜鹿二仙膠

大補精髓益氣養神

鹿角

血取者

龜板

自取者

枸杞子

甘州者

人參

清河者

右用鉛錘熬膠初服酒化一錢五分加至三錢空心

下

人有三奇精氣神生生之本也精生血氣血生神精傷無以生氣氣傷無以生神故曰天一生水水為萬物之元精不足者補之以味故鹿角為君龜板為臣鹿得天地之陽氣最善通督脈足於精者故能多活而壽龜得天地之陰氣最厚善通任脈足於氣者故能伏息而壽二物氣血之屬又得造化之玄微異類有情竹破竹補之法也人參為陽補氣中之性狗杞為陰清神中之火故以為佐是方也一陰一陽無偏勝之憂入氣入血有和平之美由是精生而氣旺氣旺而神昌庶幾可享龜鹿之羊矣故曰二仙

瑞蓮丸 定心暖腎生血化痰

蒼朮 主脾 下介肉 酒浸 四兩 醋浸 四兩 生用 四兩 枸杞子 主肝 二兩

北五味子 主肺 熟地黃 主血 二兩 破故紙 主腎 二兩

蓮肉 去心 去皮 下介酒浸 軟猪肚內煮極 二兩 為末 煮猪肚膏同酒糊丸 桐子大 每四五十丸

空 心 溫 酒 下

是齋雙補丸 平補氣血 不燥 不熱

熟地 補血 八兩 兔絲子 補氣 八兩 為末 酒糊丸 如桐子大 每服七十丸 人參湯下

天王補心丸 寧心 保神 益血 固精 壯氣 力強 志冷 人不忘 清三焦 化痰 涎 去煩 熱 除驚 悸 療

生地黄 酒洗 白茯苓 一兩 人參 各一兩 遠志 五錢

石菖蒲 桔梗 五錢 玄參 炒 栢子仁 炒 研去油

天冬 去心 丹參 炒 棗仁 炒 麥冬 去心

五味子 炒 各一兩 炙甘草 百部 當歸 酒洗 一兩

杜仲 姜汁 浸 為末 蜜丸 每兩 作十九丸 燈心 棗湯 食

遠臨臥服 或作小丸 亦可 一方 無石菖蒲 炙甘草 百部

一方 治心氣虛損 用猪腰子 一枚 水二碗 煮至 一碗 半 將腰子 細切 入人參 五錢 當歸 身五錢 同煎 至八 分 取腰子 喫 以汁 送下 久服 為妙



補心神效丸 一方加辰砂

黃耆蜜炙 茯神 人參 生乾地黃 遠志去心各四兩

一 栝子仁 酸棗仁泡七次 為末蜜丸 桐子大每服

五十丸米飲溫酒任下

地黃飲子 治腎氣虛弱 語言蹇澁 足膝痠厥

熟地 巴戟去心 山茱 肉蓯蓉去甲 附子炮

五味子 石斛 白茯苓 石菖蒲 遠志去心

肉桂 麥門冬去心

右各一錢薄荷少許薑棗水煎服

腎之脉出然谷循內踝上踰及股故虛則足痿不能行其直者挾舌本故虛則舌蹇不能言地黃巴戟茱

黃耆蓉精不足者補之以味也附子官桂陽不足者溫之以氣也遠志菖蒲使心氣下交也麥冬五味壯水之上源也茯苓石斛走水穀之府化榮衛而潤宗筋者也不及肝者腎肝同治也諸臟各得其職則筋骨強而機關利矣寒濕痿廢夫復何虞

還少丹 治脾腎虛寒 血氣羸乏 不思飲食 發熱盜汗

遺精白濁 肌體瘦弱 牙齒浮痛等症 腎為先夫之根本脾為後夫之根

根本二一本有傷則見上項諸症故未老而先衰二一本既固則老可還少矣

熟地黃二兩 山藥 牛膝酒浸 枸杞子酒浸 山茱

茯苓乳托 杜仲薑汁炒 遠志去心 五味子炒

楮實酒蒸 肉蓯蓉酒浸 小茴香炒 巴戟天酒浸

石菖蒲五錢

加棗肉蜜丸鹽湯或酒下一方茯苓換茯神加川續斷為打老兒丸因婦人年

過百歲其老兒子不肯服此丸故存  
此手不足少陰太陰藥也兩腎中間有命火乃先天之真陽人之日用云為皆此火也此火衰微則無以熏蒸脾胃飲食減少而精氣日衰矣從容已戰能入腎經血分而香能入腎經氣分同補命門之不足火旺則去強而脾能健運矣熟地枸杞補水之藥水足則有以濟火而不亢不害矣杜仲牛膝補腰膝以助腎夜苓山藥滲濕熱以助脾山茱五味生肺液而固精遠志菖蒲通心氣以交腎木棗補氣益血潤肺強脾精實助陽補虛充肌壯骨此水火平調脾腎交補之劑也

二至丸 補腰膝壯筋骨強腎陰烏髭髮

冬青子即女貞實冬至日採不拘多少陰乾蜜酒拌或先熬早蓮 早蓮草夏至日採不拘多少搗膏施配用

一方加桑椹乾為丸或桑椹熬膏和入○臨臥酒服此足少陰藥也女貞甘平少陰之精隆冬不凋其色青黑益肝補腎早蓮甘寒汁黑入腎補精故能益下

而榮上強陰而黑髮也李時珍曰女貞上品妙藥古方罕用何哉

扶桑丸 除風濕起疔羸駐容顏烏髭髮卻病延年

嫩桑葉去蒂洗淨曝乾一升為末 巨勝子即黑芝麻淘洗四兩 白蜜一

將脂麻搗碎熬濃汁和蜜煉至滴水成珠入桑葉末為丸一方桑葉為末用脂麻蒸搗等分蜜丸早鹽湯晚酒下

此足少陰手足陽明藥也桑乃箕星之精其木利關

節養津液故凡熬藥俱用桑柴其葉甘寒入手足陽明涼血燥

濕除風巨勝甘平色黑益腎補肝潤肺臟填精髓八

之中惟夫風濕去則筋骨強精髓充則容顏澤卻病

此為良烏髭疔也歌曰扶桑扶桑高入雲海東日出氣氤氳

如丹忽如漆綠葉芙蓉翠可捫真人株竊天地氣留

與紅霞共吐吞濯磨入典即靈藥芝木區區味可群

藥今葉今願玉洗綠陰裏面有桃津

救陰理癆湯 治陰虛火動皮寒骨熱食少痰多咳嗽

短氣倦怠焦煩

生地二錢姜汁酒炒透 當歸身一錢酒洗 麥冬去心一錢

白芍一錢酒炒 北五味三分 人參六分 炙甘草四分

蓮子三錢去心不去衣 苡仁三錢 橘皮八分 丹皮一錢

加棗一枚煎一鍾作二次徐徐呷之

救陽理癆湯 治勞傷氣耗倦怠懶言動作喘乏表熱

自汗心煩遍身作痛

嫩黃芪三錢酒炒 人參二錢 當歸身一錢五分酒炒 白朮二錢土炒

炙甘草五分 陳皮去白八分 北五味四分打碎 上肉桂去盡

皮七分 煨姜三片大棗二枚水煎服

張 按正氣強旺則外無感冒之虞脾胃健行則內無停

食之患七情無過則神無傷損之失如是疾病何由

而作也故百病之作必由正氣之虛治者求其所因

以調之則百病不攻而自退蓋人之軀殼猶屋之墻垣也人之腸胃猶屋之內房也人之氣血猶屋中之家人也倘墻垣不固盜賊乘虛而入自宜謹守房戶廣集家人則盜賊焉能為患自當潛踪遠遁矣若不知所重妄行祛逐故用大汗藥以耗其表者如自破其墻垣者也用迅下藥以竭其裏者如自毀其房戶者也用消尅藥以傷其氣血者如自殺屋中之家人也非關外邪實由自敗致邪失正絕人長命可深嘆也况有勞倦內傷中氣而不能按納下焦陰火以發熱者悞用發散之藥汗之則益耗其陽而愈竭其陰

如中氣不能建運而不思飲食者悞用尅伐之藥消之則愈傷中氣益增痞悶耗其陰而發熱不已者如發散寒涼中氣虛而痞悶不食者再加消導尅削則已傷已弱之元氣何當無據無義之妄攻正微不能主宰勢必隨藥力而變生別症名治病而實做病似救生而實傷生也張以養榮歸脾之意合成一方名養榮歸脾湯滋陰即所以發汗道火即所以除熱固正即所以卻邪補心即所以養胃益火即所以補土清肺即所以納氣降濁即所以升清五臟既調百骸俱健自能神清思食而愈矣

錦囊新定養榮歸脾湯 治一切勞傷發熱咳嗽吐血似瀉非瀉懶食倦怠寸洪尺弱諸症

熟地 八錢 酸棗仁 二錢 鷄腿白朮 三錢 白芍 一錢

五分 白茯苓 五錢 牛膝 二錢 麥冬 二錢 五味子 六分 上肉桂 八分 加燈心蓮子水煎食前

錦囊加減地黃丸十方

天地而無水火何以展造化之功人身而無水火何以濟化生之道六味地黃補陰陽之小劑八味地黃救陰陽之大藥水中尋火其明不熄火中求水其精不竭補中有瀉久服而無偏勝之害瀉少補多邪去而補愈見其效相和相濟五臟俱宜根本既榮枝葉自茂神功異匪莫能外焉欲出範圍及國蛇添足矣

今人多擇補藥任意加入客倍於主責任不專本方之功及退處於虛位或嫌地黃之滯而減之則君主弱或嫌澤瀉之瀉而減之則使力微或以首烏並用為君則一藥二君安所適從或有配入人參黃芪則補腎之藥達陰經補氣之藥走陽分而兩持勿得其所及擾浮動之虛陽無所引而歸經矣更有入棗仁當歸白朮以兼心脾三用殊不知熟地之補精血尤類山藥之滋陰以固之至於當歸味辛而地黃味苦非精分藥也酸收辛散大有不同血與陰精尚有區別且六味八味各具陰陽使水火同煎蒸釀成精血有茯苓澤瀉世人尚嫌滲燥何况白朮以燥為功單走脾胃入之則又耗蒸釀之勢真陰何且以燥而生至於棗仁乃心脾上焦氣分之藥全非腎家精血之宜况一上一下心脾上焦氣分之藥全非腎家精血之宜况一遇證候不同難以地黃原丸純用者或將分兩輕重變通或佐助可以入地黃原丸純用者或將分兩輕重存而輔翊發生之功愈見倘專以二則本方之力量既損實效張據管見謹附合宜加減十方於後幸高明鑒諸

二妙地黄丸

治濕熱內鬱而便濁取二妙散以配六味故名之

熟地黄

八兩微火焙燥

山茱萸

去核四兩酒拌炒

牡丹皮

四兩

白茯苓

三兩

懷山藥

四兩

漢澤瀉

三兩淡鹽水拌晒乾炒

川黃柏

七錢

二味鹽酒同浸一宿各棟開

黃柏炒福熟附子五錢

茅山蒼朮

二兩切木塊米泔水浸透切片黑脂麻拌炒黃

附子七錢黃柏五錢如濕少熱多附子五錢黃柏七錢同浸

錢同浸

各製度共為細末用金石斛四兩煎濃汁入白蜜二十兩同煉為丸每早晚食前白湯各服三錢忌食酒麵雞魚濕熱炙燥之物

育脾固腎地黄丸

治腎虛長瀉

熟地黄

八兩薑酒煨搗爛入藥

山茱萸

去核五兩酒拌蒸晒乾炒

白茯苓

四兩

懷山藥

六兩

澤瀉

三兩淡鹽酒拌晒乾炒

五味子

二兩

補骨脂

四兩鹽酒浸一宿炒香

兔絲子

酒洗晒乾炒另磨淨末六兩即入藥丸勿使出氣

為末用熟地搗爛入藥如乾加飴糖漿為丸每早米飲湯送下四錢臨晚食前白湯送下三錢戒酒麵以杜濕熱

雙補地黄丸

取熟地中茱以補腎精蓮肉兔絲以固腎氣故名雙補

熟地黄

八兩微火焙燥

牡丹皮

三兩酒拌炒

山茱萸

去核四兩酒拌蒸晒乾炒

白茯苓 三兩 煨

懷山藥 四兩 炒黃

澤瀉 三兩 淡鹽酒拌晒乾炒

建蓮肉 去心六兩 炒

鬼絲子 酒淨晒乾炒另磨細末四兩入藥勿使出氣

為末煉蜜丸每早空心白湯送下四錢

清心滋腎地黄丸

熟地黄 八兩 清水煮

牡丹皮 三兩 焙

山茱肉 去核四兩

酒拌蒸 懷山藥 四兩 炒黃

茯苓 三兩 人乳拌晒乾焙

澤瀉 二兩

淡鹽水拌 遠志肉 二兩 甘草濃汁煮透晒乾焙

麥門冬 去心三兩 焙

五味子 每筒一兩

銅刀切 二片 蜜酒拌蒸晒乾焙

為末用熟地搗爛入藥加蜜杵好為丸每早空心蓮子 去心煎湯送下四錢

子 去心煎湯送下四錢

阿膠地黄丸

治金水兩臟受傷咳嗽吐紅

熟地膏 用熟地一斤將八兩煮汁去渣入八兩汁內煮爛成膏

牡丹皮 三兩 焙

山茱萸 四兩 去核酒拌蒸晒乾炒

白茯苓 三兩 人乳拌晒乾焙

懷山藥 四兩 炒黃

澤瀉 二兩 淡鹽水拌炒

麥門冬 去心四兩 炒

真阿膠 三兩 切塊蛤粉拌炒成珠

為末用熟地膏入藥加煉蜜為丸每早空心白湯或淡鹽湯送下四錢

滋金壯水地黄丸

養陰配陽滋金壯水

熟地黄 用三斤煮汁去渣煉成膏十二兩

山茱萸 六兩 去核酒拌蒸晒乾炒

牡丹皮 四兩 焙

茯苓 四兩 人乳拌晒乾焙

懷山藥 六兩 炒黃

澤瀉 三兩 淡鹽水 拌晒乾炒

牛膝 四兩 淡鹽水 拌炒

麥門冬 去心 五兩 炒

為末用熟地膏入藥加煉蜜杵好為丸每早空心白

湯送服四錢

加味七味丸 清肺金補腎水納氣藏源引火歸源

熟地黃 八兩 清水煮 搗爛入藥

山茱萸 去核 四兩 酒 蒸晒乾炒

牡丹皮 三兩 炒

茯苓 三兩 人乳 拌 透晒乾焙

懷山藥 四兩 炒黃

澤瀉 二兩 淡鹽酒 拌晒乾炒

五味子 一兩 每箇銅刀切 二片 蜜酒 拌蒸晒乾焙

麥冬 去心 三兩 炒

肉桂 一兩 不見火 臨磨刮去粗皮

為末用熟地搗爛入藥加煉蜜杵好為丸每早空心

淡鹽湯送下四錢或生脉飲送服

和肝滋腎地黃丸

女科尤宜此方

熟地黃 八兩 酒煮 搗爛入藥

山茱萸 去核 四兩 酒 拌蒸晒乾炒

牡丹皮 三兩 酒焙

茯苓 三兩 人乳 拌 透晒乾焙

山藥 四兩 炒黃

澤瀉 二兩 淡鹽酒 拌晒乾炒

當歸身 三兩 酒 拌炒

白芍 三兩 蜜水 拌晒

為末用熟地搗爛入藥加煉蜜杵好為丸每早空心

白湯送下四錢冬天酒服

滋陰八味丸

熟地黃 八兩 清水煮 搗爛入藥

山茱萸 四兩 去核 酒 拌蒸晒乾炒

牡丹皮 三兩 炒

懷山藥 四兩 炒黃

茯苓 三兩 人乳 拌 透晒乾焙



澤瀉

二兩淡鹽水拌炒

麥門冬

三兩

五味子

一兩每箇銅刀切

二片蜜酒拌

肉桂

臨磨刮去粗皮

製附子

蒸晒乾炒

如腎家偏於氣分不足者

太麥冬五味加牛膝三兩

杜仲

三兩酒拌炒

為末用熟地搗爛入藥加煉蜜杵

好為丸

每早空心送下四錢如肺氣不足者生脉飲

送服有浮火未歸源者

淡鹽湯送服如偏於陽虛者

獨參湯送服或白湯送服

壯陽固本地黃丸

治元陽衰憊已極

熟地黃

二斤酒煮去渣

山茱萸

去核六兩酒拌蒸晒乾炒

山藥

六兩炒黃

白茯苓

四兩人乳拌透晒乾焙

澤瀉

二兩淡鹽酒拌炒

鹿茸

去毛骨酥酒炙黃三兩

補骨脂

四兩鹽酒浸一宿炒香

五味子

二兩蜜酒拌蒸炒

枸杞

八兩另熬膏四兩

紫河車

一具用銀針挑破血筋用長流水淨再酒淨酒煨搗爛

鹿角膠

四兩用酒化

肉桂

兩五錢不見火

製附子

一兩五錢切片焙

為末用熟地

河車枸杞鹿角四膏入藥杵好為丸每

早空心參湯送服

四五錢臨晚食前溫酒送服三四

錢

補火丸

治冷勞氣血枯竭肉瘠齒落肢倦言微

凡人一身有真火為寄於右腎行於三焦出入於甲膽聽命於天君所以溫百骸養臟腑充九竅者皆此火也為萬物之父故曰天非此火不能生物人非此火不能有生此火一息猶萬物無父故其肉衰而瘠

血衰而枯，骨衰而齒落，筋衰而肢倦，氣衰而言微矣。

硫黃一 猪大腸二

將硫黃末實猪腸中煮三時取出，去腸蒸餅丸。桐子大，每服十九丸，日漸加之。服硫黃者忌食諸禽獸血，此足少陰命門藥也。硫黃火之精也，亦號將軍，故用之以補火。以其大熱有毒，故用猪臟爛煮以解之。庸俗之人忌而罕用，蓋不知其有破邪歸正、返滯還清、消陰回陽、化魄生魂之力也。 戴元禮曰：諸涼藥皆滯，惟黃連寒而不滯，陽虛衰，桂附所不能補者，非硫黃不能補之。本草稱為救危妙藥，道家以之服食，尊之為金液丹。固人可常服者，且硝與黃一陰一陽，皆同類之物。今人惟知用芒硝而不敢用硫黃，可見今人之不逮古人矣。

石膏散

治勞勢骨蒸，四肢微瘦，有汗脉長者。

屬陰虛，亦有陽邪入裏，傳為骨蒸。令人先寒後熱，漸成羸瘦者，有汗胃實也。脉長陽明證也。

石膏

細研

每夕新汲水調服方寸匕，取熱退為度。此

足陽明藥也。石膏太寒，質重能入裏降火，味辛氣輕能透表解肌，雖寒而其能緩脾益氣，火勞有實熱者非此不為功。故外臺秘要名醫錄載之。玄珠曰：五行六氣水特其一耳。水既虧，豈能勝五火哉？醫不知邪氣未除，便用補劑，邪氣得補，遂入經絡，至死不悟。夫涼劑能清火，養水熱劑能補火，燥水理易明也。勞為熱症，明矣，尚可補乎？惟無熱無積之人，脉微無力

方可補之必察其胃中及右腎二火果虧後用補劑

可也夫癆瘵為害由於氣血之虧損血不足則火熱為殃

氣不足則陰寒為害惟為調補氣血則寒熱自平然

草木無情故太寒太熱之藥先哲尚諄諄戒况石

藥燥悍豈可常試耶存此太寒太熱石藥二方以廣

識見耳

芎歸血餘散 治傳屍癆瘵太鬼殺蟲世醫宗必讀

室女頂門生髮下小團皂角湯洗淨醋浸宿晒乾紙燃火燒存性

川芎錢五 當歸錢三 木香 桃仁去皮炒 安息香

雄黃錢各一 全蝎枚二 江上大鯉魚生取頭醋炙

右為末分四服每服井水一大碗淨室中煎七分入

紅硬降真香末五分燒北斗符入藥月初五更空心

向北仰天咒曰瘵神瘵神害我生人吾奉

帝勅服藥保身急急如律令咒五遍面北服藥畢南

面吸生氣入口腹中燒降香置床下午時又如前服

北斗符式



用黃紙一方新筆淨水研透明硃砂書此符書時念前北斗咒

錦囊十補丸方按

經曰濁中濁者堅強骨髓又曰精不足者補之以味非  
 地黃性稟地道之至陰重濁味厚者其能補陰乎但  
 色黃而得土之正氣故走心脾蒸晒至黑則減寒性  
 而專溫補肝腎矣但腎陰既虧則木失所養而肝血  
 定難有餘故虛則補其母使母能生子即熟地是也  
 夏虛則復補其子恐子虛而竊母氣故用山茱以益  
 肝且精欲固而畏脫菜味酸澁夏可為收固精髓之  
 用以助腎家閉藏之職也山藥甘鹹既補脾而入腎  
 從化源也茯苓淡滲搬運下趨精華既可入腎而無

澤瀉久服傷陰之弊但腎最居下非牛膝之猛力下  
 行者其能達之乎况同杜仲則堅強筋骨以為熟地  
 之佐使然萬物生於陽而不生於陰如春夏發生長  
 養而秋冬肅殺閉藏故用地茱一隊陰藥夏兼肉桂  
 之甘辛以補命門之真火附子之健悍以嘘既槁之  
 陽和使陰從陽長蓋無陽則陰無以生也但慮草木  
 無情夏借異類與精血有情之品其鹿茸乎鹿稟純  
 陽之質茸合生發之氣助草木而峻補冷無情而俱  
 變有情然補此火也得安其位則水也優得歸其源  
 乃成一陽陷於二陰之坎象萬病俱無長生之兆奈

人在氣交之中多動少靜動則化火誠恐辛溫之藥乘勢僭越於上再入酸以斂之鹹以降之之五味子乎况斂肺金而滋水生津液而強陰切專納氣藏源之用經曰五臟者神明之臟故臟無瀉法至於腎者藏精之所至陰之處有虛無實有補無瀉書曰十補勿一瀉之此方之謂歟張常用無鹿茸者以治太人小兒腎元不足脾胃虛弱者獲效尤勝

固本十補丸方  
熟地 八兩銅刀切塊酒水  
山茱萸肉 五兩酒拌  
懷山藥 六兩黃  
白茯苓 四兩人乳  
雄牛膝 四兩淡  
鹿加茸 一具揀飽滿  
北五味子 一兩二錢每箇打扁  
上肉桂 一兩五錢臨磨刮  
製附子 一兩五錢切片  
骨節 厚片切小方  
塊麻 拌炒鬆黃  
熟地 各半煮爛搗爛入藥

厚杜仲 三兩淡鹽酒  
鹿加茸 一具揀飽滿  
北五味子 一兩二錢每箇打扁  
上肉桂 一兩五錢臨磨刮  
製附子 一兩五錢切片  
骨節 厚片切小方  
塊麻 拌炒鬆黃  
熟地 各半煮爛搗爛入藥  
山茱萸肉 五兩酒拌  
懷山藥 六兩黃  
白茯苓 四兩人乳  
雄牛膝 四兩淡  
右各製度共為細末用熟地搗爛入藥加煉蜜杵好為丸每早空心淡鹽湯送服五六錢隨進飲食歷之養榮益衛補心清沛育脾和肝滋腎膏子丸方錦囊新製

人參 三兩切片  
熟地 八兩切塊  
棗仁 三兩  
當歸身 二兩酒拌  
雞腿白朮 四兩人乳  
白芍 二兩蜜酒  
白茯苓 二兩四錢  
遠志肉 去心甘草汁煮

卷下  
九

透晒乾一兩 雄牛膝二兩 酒拌  
兩五錢 焙 麥門冬 去心二兩 拌  
用米 五味子 一兩 二錢 打扁 肉桂 臨磨刮去盡  
右各製度共為細末入後膏子為丸每晚食遠圓眼  
湯送服四錢

煎膏子方

熟地 六兩 塊 酸棗仁 三兩 炒  
雞腿白朮 四兩 人乳 拌 白芍 一兩 五錢 蜜  
白茯苓 二兩 遠志肉 去心 甘草 煮透 晒  
懷牛膝 二兩 酒 五味子 一兩 麥門冬 去心 二兩  
拌炒 肉桂 臨煎去盡 黃 粗皮 八錢

右先用建蓮子去心二觔入清水煎取頭汁二汁去  
蓮子入前藥煎取頭汁二汁濾去渣慢火煉成極濃  
膏滋入前藥細末為丸此方上補君火以生陽明胃  
土下補相火以補太陰脾土既補火以生土復補水  
以滋土則土自得化育之功蓋土為濕潤之土此土  
有用若成燥裂之土則為無用之土在人為病即燥  
瀉膈噎是也况心氣既能下降則腎陰自能上交肺  
得清肅下輸金水相生不竭肝血既充腎陰愈足木  
既向榮土不受尅臟腑相生精神自長龍火既已下  
藏陰精自能上奉矣

卷下  
九

却病十法

心如木石觀四大假合一也煩惱現前以死譬之二也  
常將不如我者巧自寬慰三也造物勞我以生遇病  
却聞反生慶幸四也痛苦不適宿業難逃惟歡喜領  
受五也室家和睦無交謫之言六也衆生各有病根  
常自觀察克治七也風露嚴防嗜慾淡薄八也飲食  
寧節母多起居務適母強九也高人良友講開懷出  
世之談十也

病有十不治

恣縱情滿不自珍重驕恣背理不遵醫戒一也窘苦約

囚無瀟灑趣輕聽佞言過求速效二也怨天尤人廣  
生懊惱憂思想慕處事乖戾三也今日預愁明日一  
年常計百年四也室家聒躁動成荆棘但索藥方妄  
為加減藥材濫惡五也聽信禱賽廣行殺戮奉侍匪  
入煎丸失法六也寢興不適飲食無度診視不勤藥  
不對病七也諱疾忌醫攻補妄投不明藥理且暮更  
醫八也過服湯藥蕩滌腸胃九也以死為苦難割難  
捨十也

淳于意曰病有六不治驕恣不論於理一不治輕身重  
財二不治衣食不適三不治陰陽臟氣不定四不治

形羸不能服藥五不治信巫不信醫六不治六者有一則難治也又有六失失於不審失於不信失於過時失於不擇醫失於不識病六失有一即為難治夫飲食失節損傷脾胃勞役過度耗散元氣思慮無窮損傷心血房慾過度耗傷腎水此四者人常犯之雖智者慎之亦難免無一傷也傷之甚者則內成癆瘵諸虛百病生焉良工未遇峻劑復攻則輕病變重重病變危可勝歎哉預為調攝者晚服保合太和丸以培元氣脾胃之虧可以壯氣而增力任勞而用事助困而不倦禦寒而耐饑早服坎離既濟丸以補心血

腎水之損由是添精而養神升水而降火却病而除根延年而益壽王道平和之劑能收萬全之功衛生君子稟賦薄弱者不可一日無此也

保合太和丸

- 白朮炒黃 當歸酒洗各四兩 茯苓 白芍酒炒各二兩
  - 人參 山藥 陳皮帶 蓮肉 半夏製 枳實炒
  - 神麩炒 麥芽炒 山查肉 香附子童便炒
  - 黃連姜汁炒 龍眼取肉各一兩 白蔻去殼三錢 甘草炙五錢
- 為細末荷葉煎湯入大米煮稀粥為丸桐子大每服六七十丸食後臨臥米湯送下



坎離既濟丸

熟地黄酒蒸姜汁 生地黃酒浸 天冬心法 麥冬心法

懷山藥酒蒸 山茱萸酒蒸 甘枸杞 肉苁蓉酒洗

黃栢酒炒 知母酒炒 當歸酒洗 白芍藥酒炒

白茯苓 丹皮各一兩 澤瀉 五味子 揀參

遠志甘草水泡去 右忌鐵器為細末蜜丸如桐子大每服百丸空心鹽

湯黃酒任下忌三白凡人年過四十以後氣血漸衰

可加斑龍膠四兩

製斑龍膠此膠能生精養血益智寧神暢三焦培五臟補心腎美顏色却病延年虛損中之聖

藥也 鹿角連腦蓋骨者佳去蓋淨五十兩自解者不用 裁作三

寸段新汲井泉水浸洗去垢及角內血腥穢水同人

參天門冬去心 麥門冬去心 川牛膝各五兩 甘枸杞子八兩

品藥同鹿角入淨罈內注水至罈肩用箬殼油紙封

固罈口大鍋內注水太甑蒸之文武火蜜煮三晝夜

時常加入沸湯於鍋內以補乾耗取出瀝去渣將汁

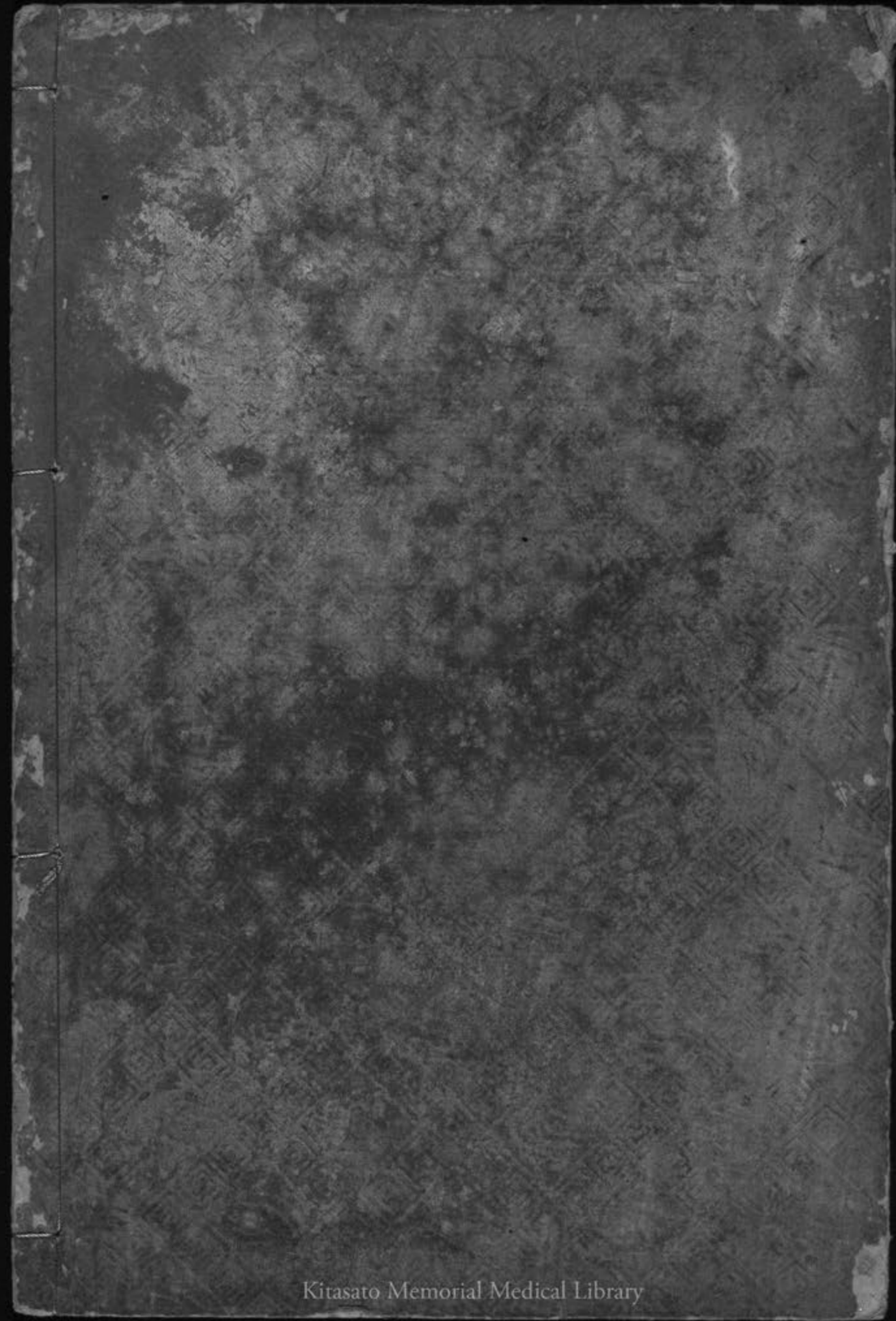
復入砂鍋內熬成膠聽用和藥其角麋渣名鹿角霜

也

張按以上三方立意甚佳蓋晨補先天暮調後天俱

太和丸中消補居半而半夏枳實麥芽山查黃連香





Kitasato Memorial Medical Library

