

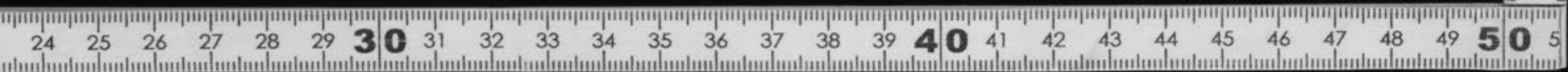
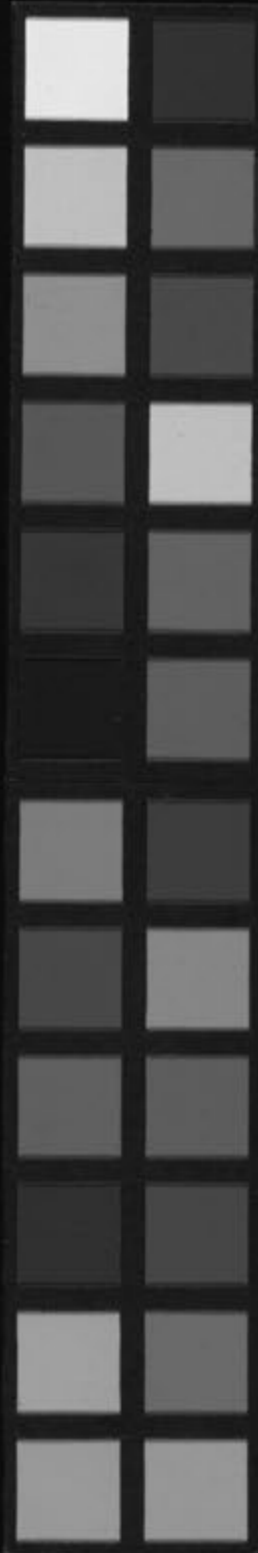


249

⊗
b 44-2

Kitasato Memorial Medical Library

F²
E-44



491.6
B7-6
2

No. 1282
12 644-2



富士川文庫

2607



如髓肉瘤

此如髓瘤多是與骨相連而屢起於髓穴乃髓珠大而多所成中雜許多黍珠間珠之質十分稀少所以各珠幾乎互相挨貼該瘤或如是多血以致有顯然之脈跳發自上下牙座此成一種齲瘤當起於髓穴骨之結密質張過瘤外以手摸之生所謂蛋殼之逼迫聲其軟硬比別種肉瘤都硬剖之有一律之潑狀色紅或棕或如紅酒此蓋極不同於眾也於眾肉瘤之中此之毒性最少

黑肉瘤

在此種珠含黑色之粒此粒與流出之血者有別從前號為黑呀吵之瘤其實大半是黑肉瘤所生之處眼為最多而皮次之其癆慣是由本來有色之質而起軟而有血剖之呈

病理撮要

卷一 論肉瘤

論肌瘤 膠筋瘤

三

黑棕色或有斑點起紋之狀其珠大率是黍形但有時乃卵樣或圓者身上各經幾乎無一不可有此且性最毒也

沙瘤 此乃不可定斷之瘤意度其有肉瘤之性生自腦膜而乃漿粒所成中有鈣質竄入血脂與珠俱不甚多焉

論肌瘤

所謂肌瘤者肌質之瘤也平時多兼連網舒長甚少純是肌質者考其肌線幾乎都是無紋一種至所生之處無次不由肌質而以子宮之圍為最生在此經當其發大便將原質推過一邊而突入腹統膜穴內或子宮房內焉

在子宮內長成有蒂便成一種子宮瘰肉而此種之瘤在膀胱

底核食脂胃經腸部亦有見之此瘤之長緩而從中每每不止一箇且有苞包裹因其間隔連網之多此子宮瘤雖不妥貼亦曾獲子宮筋質瘤之名

肌瘤之性格外趨於變鈺在子宮內成爲一團硬而似石之質所謂胎石者卽此也

有時子宮之內因生肌瘤以致血流不止焉

肌瘤時又可壞變如涕使瘤內成窩如袋

肌瘤之性乃韌而形似梨且圓也其堅實處須視連網之多寡與其老嫩色則有紅若肌色而遞減至淡紅或灰白者

驗以顯微鏡見在連網之中有黍樣之珠焉其珠有如棍形之

珠顆者，與肌束參雜，或收聚於此。此瘤無毒性。

論腦筋瘤

此為腦筋質之瘤，真腦筋瘤，甚少有見。雖許多之瘤，與腦筋相連者，曾獲是名矣。如筋網瘤、肌瘤、膠瘤，之在腦筋鞘內者是也。腦筋瘤多是平常之白衣腦線，是以其質性像乎腦脊腦筋，腦筋線之外，又有多少連網焉。

此瘤之長也，緩，鮮至甚大，多作為孤單無偶之贅疣，雖則甚痛，但性全無毒，無次不由前在之腦筋質而起，或乃吞腦筋，或乃顱腦筋不等。

論血脂瘤

此乃血脂所成之瘤，有少許連網繫住者，在此名下，有各種之血痣及脂通血痣，共分為兩種。

一 平常血脂瘤，或微脂瘤，於此之新血脂，大都像乎平時之微脂，此瘤多處於皮膚淺層，而成人人熟識之胎生痣，乃不過略略凸高，然亦有處於涕膜下質，或皮下之質，而成大瘤者，論色為紅，蓋論淺者，或作青蓮，又或作紫，當處於皮下，而大概無次不是胎生也，有此血脂瘤，每每兼有脂瘤，腦連網肉瘤，及肉瘤焉。

二 空洞或迴脂血瘤，在此之血脂，寬而彎曲，互相通連，有如在豎立之質一式，而似乎陽莖旁幹也。

此血脂瘤，乃起自血脂，大都見於皮，亦見於涕膜，其長也，緩而

罕至於大性趨潰爛且流血焉

色多是帶藍有時顯有脈跳慣見於皮及皮下之質但亦有見於眼窩肌肉肝經脾經及腎經之內者

其長也或由平常血瘡內之血脂張展或乃胎生者然有云中年後亦可生長於肝經當其時肝珠已起首變小也

論刺瘡

考其性質此瘡與平常之刺相似而由前在之刺而起而以在涕膜面溼膜面或皮面為最多也然亦可由皮下連網自然而發如發於胃與聲脂者是也

平常之刺瘡多小而尖中乃連網所成而外圍以膚也連網之

血脂猶如平常之刺上升至尖復返而下成為圈套或結為網不等

原其致之之故此瘡多由於有種之黝激也

續次之變以流血及潰爛為最常流血或乃如斯利害至有性命之危蓋腸內及膀胱內刺瘡所常見者也

刺瘡之在皮上者包括飯蕊及生如角之質

刺瘡之較大而更多血者皮面或有之如花柳毒之飯蕊及肉

粒是也此見於男女外育具及繞糞門之處乃黝激之液所致

發也

刺瘡按症而論乃無毒之瘡但以其破爛久耐與及流血或足

瘰癧 瘰癧 瘰癧
以致命刺瘰或可誤為膚癧當生在膀胱及腸內第刺瘰其瘰乃體質相同因其獨在刺之面而從不生入其連網底之內也在膚癧其瘰乃異質異性者見於瘰底且亦見於附近連網之內也然有一瘰始初為平常之刺瘰卒或變作膚癧此切須謹記焉

論核瘰

斯為核質之瘰而其有小囊內鋪膚珠則似乎管核或球核至小囊之互相分隔不過獨以連網是為藏血脂者核筋網瘰乃密連網比本來格外多之名號也核瘰時時皆由窩與核而起如起自乳核此乃最起自胃腸鼻孔腭頭子宮陰道之涕窩且亦有起自肝與別經者也其起也

或作為有囊或長圓形之萌芽或作為貼小管或曰小囊裏之瘰之大生大長而宛似原行之核質焉此生長膚質其基址之連網性近於生長過度而堆積於空間地內直至此轉為圓球或轉為圓條此生長之質多是有苞包裹當其勻佈全核則成核質生大然其多是限於一定小葉之內此以其增大及以其壓力能致管之堵塞成而為袋變壞與變小焉續次之變其最常者當推壞變為脂之延至變牛乳餅及變軟如涕者核瘰性韌堅實而起阜考其外邊長形如卵圓而似球且顯然分葉論色多像其從而生發之質其長也緩而鮮至甚大當見於涕膜此瘰則軟而似膠且可逼出面上在此轉為有蒂而成

一種涕質瘰癧肉剖而視之見其現作分葉有時雖赤眼亦可見其核質之性即見其如窩之佈置至罅隙與如袋之穴則每每有焉以顯微鏡驗之其核質之性了然畢露矣

正核癭性俱無毒而甚罕見惟別種之癭如筋網癭肌癭肉癭則侵害核經較多而每誤作核癭如此之雜癭乃謂之核筋網癭核肌癭核肉癭焉

核癭與從核而發之毒癭每每甚難分別蓋二者連網所成之間地俱有膚珠堆積也且或肉癭侵入筋網了無痕跡則癭之經緯核質藏於內者欲斷其真性常不得其確焉

乳核乃核癭或更妥貼乃核筋網癭最多生之處蓋膚之佈置

法經緯相因之數間地之大小多少及其內所載珠之數俱不甚合乎常制也此等之癭亦有似核及舊乳等名考其所說與上前所論者相符而其顯微鏡所見之狀乃見於第四圖也

論毒癭即瘰癧西名喇叻

凡真毒癭按症而論性極之毒所謂毒者何即癭之增大乃由珠之竄入隣質而毀之且割後性趨於復發而又重生於內經與吸核也別種異質之癭亦有露毒性所以割後重發不足以爲前者所有定是毒癭之證焉

據顯微鏡所見所有毒癭其互相類似在乎俱有種種形狀之珠包藏於筋網經緯之內而無間珠之質也

見二十五圖珠之款式

病類摘要 卷一
屬乎膚類，大而有諸般形狀，有多角形者，有圓者，有卵樣者，有具尾者，有黍狀者，其大小亦不同，小者中徑有一千五百分英寸之一，而大者有六分之一，俱內藏大而現露之珠顆，珠顆之內，又有光亮之珠仁焉。

毒癰之珠，並無專類，因以上所名之珠，在別質之內，不拘是本然，或屬乎病，亦有同然絲毫不差者，第其總性，與其分佈在一筋網經緯之內，斯可以定其為毒癰也。至眾珠之間，並無質線，或別樣之質，此為毒癰與許多別種之癰最要之分焉。毒癰珠乃藏於連網所成空間之地，而此等之地，互相通連，論珠之性，則各大相懸殊，蓋在乎其所由發之處，或乃層膚，或乃柱膚，或

乃小囊核之膚也。由層膚者，可終以生成如角，每每露有刺珠，由柱膚者，其最外之珠，多仍復作圓條形，而在小囊核者，珠數可以重疊加增，所以其形因互相擠壓，便大變更，是以毒癰有時分為鱗珠膚癰、圓條珠膚癰，及小囊癰也。割開之面，有汁出焉。至經緯之多寡，看各種毒癰而異，若癰長之速，則經緯內藏許多圓或黍樣之珠，使長之緩，則只露不多之珠，而其質乃筋網且結密焉。

血脂乃藏於經緯之內，但從不入藏珠之窩，此事理甚為緊要，蓋所以分辨毒癰與肉癰也。惟有種窩形之肉癰，及癰之起於內膚者，則不在此例。血脂又有吸脂與之並行，而此吸脂與窩

通連此於毒瘤之性趨於侵吸核有所關涉也論毒瘤之長醫學著述家有許多作膚珠乃獨由前在之膚而發而又有謂其可以由連網之珠而發或由遷移之白輪而發但二者之說兩並許之似亦近理以膚為源者其珠較實在屬膚有如膚瘡至出自連網者其屬膚之性則不甚可見有如軟瘡硬瘡焉瘡之經緯半為長瘡處之連網所成而半乃新生者也論其續次之變壞變如脂乃為最要所有各種瘡類無不有之看多少而已大概以在軟瘡為最現也至流血生色質壞變似瘡似膠則亦皆可也但變鉅則極罕矣

毒瘤種類如後 共分兩大隊

一小囊毒瘡該括硬瘡軟瘡膠瘡諸種

二膚毒瘡有鱗珠瘡及圓條珠瘡兩種

硬瘡 此種之異異在其長之老其經緯之多而結密其間地之小及其膚原質之稀少也長出之膚質速於消滅雖其始或有甚多其經緯隨後變硬收縮而有疤質之性瘡之中處卒或乃結密筋網所成膚質獨見於外邊而已剖之硬瘡割面白而閃亮有筋網帶縱橫其間瘡之較外處比之中處不若是之結實刮之有汁流出內有許多小粒離珠之珠顆及有珠顆之珠有此汁流出乃瘡最形容之狀也硬瘡最多生發之地乃婦女之乳肝經與及養道而最是直肛幽門與食脂也然亦有見於

皮者焉

瘡之原質，迅然變小，而經頹敗之變，其外邊之處，卽瘡長之所，原質最多，但在中處，則幾乎全然不見。

考硬瘡，乃一界限清楚之瘡，硬而分作小葉，且參差不齊，其硬處與外界不齊，乃硬瘡異眾之狀也。瘡之中處，每每下陷，蓋因疤質之收縮，此乃乳生硬瘡極形容之狀。於此地位，令附連之質縮皺，或多或少不等。

硬瘡顯微鏡所見之狀，乃見於第廿六廿七廿八三圖。

軟瘡 此瘡之異於硬瘡，在其生長之速，經緯之少，及其軟也。據顯微鏡所見，瘡之大半，乃有珠顆之珠所成，其大小，其形狀，

俱皆不一，藏之之間地，乃質線所成，但比之硬瘡者，較纖幼而少矣。其血脂每常甚多，處乎硬軟兩瘡之間，種種等第，都有軟硬

所以此實不足作為兩種不同之瘡而觀，其分別之處，只在長之快慢，及其體性耳。在軟瘡，長膚速而盛，其珠不久轉為如脂，至經緯相因而計，則乃甚少，而無成疤之收縮，較之硬瘡，其筋網又少，因血脂之多，與保持之質軟而無阻力，血流易易，該瘡又可長成如菌，而且流血，成所謂軟菌瘡焉。

此種毒瘡，軟硬如腦，中處每是全然四瀉而不能停定，剖之患處呈一白而似瓢之團，極似腦漿，常為流出之血污染，其未患之處，軟而色灰，微帶淡紅，且透亮也。

軟瘰原發之地乃在腎子及乳而作為續次發者則內腑有之極常也軟肉瘤之中有許多從前作為軟瘰說之

膠瘰 雖此每作為另外一種毒瘰論之大約不過乃上前兩種之一經變似膠或似涕耳膠瘰本體可以長到甚大其軟硬如涕如膠一式透亮而無色或微作黃色在膠瘰其窩大而略圓內藏膠質此質透亮無色或作黃色其稀稠同乎稀漿至窩之分明而大乃因壞變之質撐張使然膠變大概始自珠此珠漸為其所毀在此膠質之內有膚珠藏焉而珠又涵同是一樣之膠質論此類毒瘰最多生之處當推腹統膜蛋核及胃與腸也在腹統膜者該瘰或乃續次而發抑為肉瘰焉

據顯微鏡所見窩內藏有具珠顆之珠此包涵膠質且又與之參和至窩之一名其所由來蓋因狀似蜂房也

膚瘰 此之所以異於前數種者在其生長無次不關連皮面或涕膜之面與其膚原質之極像鱗膚也珠之佈置又異乎眾大都處於參差脂形之小葉當珠數增長則密密結聚成團如球及至膚之疊增外邊之珠為四週之質所壓變為扁矣而中處之珠仍是略作圓球形也如是便成膚巢或曰密結之球此乃膚瘰之所以特異乎眾者至珠或乃如是擠逼緊密使卒如髮甲者之乾硬密結之球便乃堅實而作黃棕之色考其經緯則或有甚多或幾全無焉

割一小片考以顯微鏡見有許多窩巢名為膚巢或名密結之球外邊之珠扁而圓而內者圓及卵樣也

膚瘡首現之狀乃作為穢惡爛瘡邊際硬者或作為皮下之疙瘡終生膿者將瘡剖開呈灰白色起粒之面有筋網紋縱橫其間壓之有濁流質流出且大都又有稠而似乳腐之質出焉其出也作蟲形像乎皮膚核所出之油蟻此質極之奇異而乃如脂膚鱗所成攪於水內便分散為細小目可及見之碎屑但不似別種瘡汁可以化也有時此種之瘡獲似瘡之名蓋謂其似瘡而又出乎真瘡之式也

膚瘡乃由上面之膚屬乎一處涕膜或皮者下生入連網及較

深之處而長成也此類毒瘡每常似因外邊撈激而致多見於

下唇在涕膜與皮交界處陽莖包頭腎囊此名為掃烟通者之瘡舌唇頰眼蓋膀胱

及子宮頸生於子宮頸者成所謂椰菜花之瘰癧也由其延蔓不論何質俱可為其侵害如肌肉骨筋及吸核俱可但在內經則甚少見焉

膚瘡毒性按其所生之地而異在舌者長之甚速核遭患早而死亡亦極快也至在面之皮者則其所行之程甚久而核甚少著其患焉

柱膚瘡 **核瘡** 此等名號乃加於一種膚瘡生自涕膜之有

柱膚者有如腸胃而最是子宮直肛者至此瘡之膚原質其形

狀與其佈置恰與其在涕膜面之柱膚相同

此癭軟而每如膠之軟硬性極易於壞變如膠續次之癭乃發於吸核間發於骨於肺於肝其狀與原始毒癭相似核癭之與核癭其分別之處在乎毒癭所侵之質

凡有毒癭以膚癭毒性爲最微於此其延蔓止在外吸核或可被侵但再發於內經則甚少有大約因膚原質之大與性較之別種毒癭之珠不易於由明汁與血傳遞也軟癭硬癭之毒性其等第差別得多在軟癭比之硬癭播散得速此在乎其長之快與血脗之多也此兩種俱再發於吸核與內經焉膠癭論其毒性約略在軟硬兩種之下

所有毒癭其續次而發之癭性近於復原始者之性此最可見於膠癭膚癭及軟癭也在硬癭內經續發之癭多異於原始者蓋其多血而軟且露軟癭之性格有時各種之癭互相替代焉毒癭與肉癭其判然之別撮列於後

毒癭之性多是更趨於再發於附近吸核此大約因吸脗與癭窩之相通至泛然佈散於內經則毒癭每每反不若肉癭之速是以毒癭之程較之肉癭間或延耐也其情節或因毒癭之血脗乃藏於經緯而極少挨貼癭珠至於肉癭則血脗分佈珠間而血脗衣乃薄胚質所成像乎其所供養之癭藉乎血患便速於佈散矣至於毒癭因明汁爲甚便之代辦傳染者所以毒癭

再發於內經或延遲甚久也

論胎生雜質瘤

此種之瘤止題其名便足矣斯爲胎生者最多見於鈎部頸部頭部在此數處爲孖人相連之所然亦有見於內者也此等之瘤有許多緣乎一胎包於其他之內而長不完足者惟其他則因一胎之質生長出乎常制也其性質極之不純在其內身上所有各種之質以至於巨珠亦或俱有此叅雜起來略形混亂出世時此或乃甚大似皮袋瘤乃屬於此隊也

論袋瘤

袋者穴也齊整而有圓外界內藏流質或幾是流質之物此與四週之質有甚清楚之苞或不甚清楚之苞分隔論其衣多是連網所成有些屬膜而分明其他則略帶模糊且又有乃袋所處之經之質所成也袋衣與袋內之質俱按袋性與源而異焉袋瘤分作兩種一曰純一或一房者二曰繁雜或多房者多房者之房時而一吞其一時而排列此或互相通連或不通連凡瘤之有袋性者乃加一袋字於其上如袋肉瘤袋毒瘤是也考其續次之變乃發炎而終以成膿也袋衣及袋內之質又可變而爲鈷焉袋瘤之分列如後

甲袋瘤由物質積聚於前在質之穴而成者

一 留質袋瘤 由本然之液停積而致者此內該括

子脂袋癩 脂核所出之油停積而成者

丑涕袋癩 涕膜核之液停積而成者

寅別處出液停積而成之袋癩 有如舌下核癩癩由涎

脂閉塞而致者袋水疔由腎子小脂閉塞而致者乳核袋

癩由乳脂閉塞而致者蛋核之平常及一種繁雜袋癩由

蛋核泡之張展者與平腎經肝經之平常袋癩是也

二洩質袋癩 由液出過多入於無洩管之穴而致者如大

動囊腦子水疔腦膜疔袋頸癭及子宮廣筋許多之袋癩是

也

三滲質袋癩 由滲漏入封嚴之穴而致者也是為血疔及

別種之血袋癩焉

乙袋癩之原不他藉者

一由質變軟而起之袋癩 新長之質最多如韌瘡肉癩等

等

二由滲漏入實質而起之袋癩 如腦漿及新長之軟質

三由連網內間地撐開及融合而起之袋癩有如

子大動囊由撈激及流質入質而起者

丑頸部溼袋癩 每是胎生者

寅蛋核許多繁雜袋癩

四繞外物而成之袋癩 如繞滲漏之血及繞寄生者

五胎生袋瘤 此該括許多似皮袋瘤每似為不實孕蛋之餘其袋之衣滿具皮質或略具多少內含如脂之物及牙齒與骨等等

論血毒與血毒串瘡

此等病症乃緣吸受有種物質及此物質之播散而起考此種物質之由來則多得自新炎或有創口所流惡毒之水也此兩症每每並行焉

血毒一名今包括毒症之無續次之炎發者

血毒串瘡今則凡毒症之有續次或易地生膿者俱括於此名之內至由膿毒入血而發之症則不再在此名下矣此兩種之

患幾乎無次不因有一創口而有不淨之氣入於其內也

血毒有兩種曰毒毒曰毒染毒毒非染乃緣吸入身外腐壞所生一種化學之毒而致也毒染則乃一特異之植物寄生入於血內而孳生者焉

兩種血毒之病標乃發燒屢屢復發之寒顫嘔吐腹瀉性亂以至於昏迷孱弱之極情境沈重並有黃疸與溺含精質也毒染一種其死也情形半屬昏沈而毒毒一種則以精力消乏急遽而終矣生時取出之紅輪並非成串而聚結為叢死後剖驗之狀乃變壞得早肌肉微硬血之結團較本來多兩肺與腹內臟腑有血停積脾經腫脹而如瓢食道之涕膜或亦積血焉

論吸毒物溼膜與破皮之處吸入易易惟有肉砂長處則不見其吸焉是以毒毒之來定在生肉砂以前也毒染雖最小之創口亦可有之而有小創口在乃指明毒之傳種在此也受傷之後發燒之故有三一曰無毒傷熱於此其傷在於皮下而獲免腐壞二曰平常炎熱乃傷處發炎而創口不腐壞不染毒三曰毒傷熱乃創口流質變壞而變壞所發之化學質被吸而入至毒傷熱之與毒毒實不能分別之焉

在血毒串瘡其續次或易地而發之膿瘡共有兩種

一 繼血脗被塞而發乃原傳染血團塞於盡尾之脈脗內也移塞團膿瘡最多見於肺而肝脾腎腦次之其為數或有許多而有一環積血繞之也

二 易地之膿瘡或作為間隔肌肉連網與皮下連網之四散生膿患焉

論積血

積血一名義指一處之血脗或大為開展或微為開展而其內之血過多焉一處之積血其種類如後

一 脈脗積血 於此脈脗張大如是血之佈散該處便豐於前是為勢盛炎始時原辦之要端也

此種積血其立致之故乃血之阻力按病理而論減殺也至因何而減乃由

甲 一種工夫於血脘衣之無志肌有弱之或癱之之勢者有如弄雪而致手之積血及多放水脘之水後腹部血脘之積血是也蓋弄雪而致之積血乃血脘上前收縮耐久因而倦乏之後效也至多放水脘之水者乃因忽然移去壓力也舉此兩端餘可類及

乙 去除自和腦筋壯脘之力或由徑然或由反行即由制止一道也其徑然者見於血囊壓自和腦筋使頸部脈脘積血又見於內服一等藥物之功力如亞味咧淡養菸葉及醱酒此意度其暫且直截令壯脘腦筋癱也其反行者工夫慣在提壯覺腦筋至原之而減之血脘舒縮中度只限於腦筋供養之所矣

旁通之積血乃當無論何處有一片大血虧之處在別處便有之矣有如皮膚冒寒或一肢體以帶細壓是也又如兩腎使去其一其他於失者那份之血接受其大半焉

丙 觸感張脘腦筋有如張鏡耳肌腦筋者如面腦筋痛兼有之積血及大頸泡症之脾核積血便關乎此種行功矣

二 微脘積血 於此事之所關大都在微脘如此情形乃至於質之變小變壞且亦或為弱炎與舊炎之地也

三 迴脘積血 在此種供血並無過多但不過難離脫矣即血流窒礙之謂也

此類積血其故有二

甲凡滅逼血過迴脂之勢者如心力少減及脈脂諸患若肌力衰弱變脂發炎變脂及變筋質諸變是也

若血運窒礙交關下停積血亦可有也

乙凡徑然阻滯血由迴脂而返者有如成腸養汁臟腑之積血

繼夫肝經變實堵阻四合迴脂血運而發又如心兩橈門病之

肺經積血也迴脂積血餘患之中有血汁之瀝出水腫水流血水

肝經變實則入胃變硬如筋質結血團及腐朽也

兩橈門病則入肺

在肝經迴脂積血或曰荳蔻肝經斯乃原夫心病如是平常之

一種情弊肝迴脂聚血豐盛張大而變厚小葉中處之肝珠變

而為小且間葉連網多增焉由肝迴脂而返之血一有堵塞便

壓小葉中處之珠隨令變小遂至有起粒色質之生者以顯微

鏡小葉中處見乃色粒質及毀珠所成迴脂大為張展內充實

以紅血輪且其衣與緊繞中迴脂之間珠網亦覺得變厚也患

到深時小葉最中之處或現作筋質在小葉外邊乃見新生間

葉質陷入幾乎不改之珠間此新質大率是顯然有珠顆者但

較之肝經變實所見者則不若矣

在初時肝經以其載血之多每常大甚剖之狀形斑點外皮作

黃白色而小葉中處乃深紅色也卒之該經漸次收小小葉中

處之珠因新生間葉質之收縮為其所壓經變而小此新生之

質亦猶之肝經變實者性趨於堵阻四合迴脂之血運焉

肺經迴脂積血，或曰變硬棕肺，已詳於論該經生色質之題下矣。

論一處血虧

此名之義，乃謂血減於一處，由於脈血供給之減少焉。此緣夫不論何等情形之收束供養脈管者，不拘或一半或全然，有如血脂發炎變脂，血脂變鈣，因花柳毒而變厚，及所有外邊之抑壓是也。至結血團，移塞團，或紮繫血脂，則可使之完全閉塞矣。血養減少，亦或原本來阻力之加增，蓋因動脂腦筋之受騷激，如有種種腦筋毛病，由其熱度低下而有，若腦筋痛者焉。且又乃一種藥物如鴉片鴉葛之行功也。

若夫別處積血及流血之後，身內所有之血太少，則亦可致血虧。論血虧於一處之卒效，乃變小，壞變如脂，及腐朽是也。

水血一名，乃血之水，與定質相因，過多之謂也。此之多也，或本自過多，或因定質缺少，又或因此二故之相兼也。

水血之情形，無次不有，血短精質並行，且端藉乎此之缺短也。斯乃常與血虧兼並者，而以忽然流血，且流之過多之血虧為最。蓋水被吸入，以補回其股也。最善於彰表此者，乃腎炎症，於此腎經所洩之水短少，兼之血大虧精質焉。水腫水臃，每常與水血聯驥並駕，但意中所度，血之如此情形，並不自致水之滲濾入連網或穴間，但以延至血脂衣之失養，因之而致矣。

論血多白輪

此種情形有血內白輪多於往常紅輪減少及吸核經有者發大之異在康健時紅白輪相因之數白一而紅三百至成此情形至少必須白一紅二十方可若夫白一紅十乃甚屬平常而每有白一紅三之時焉

至若分爲脾者吸核者乃嘩啁先生所定脾者乃兼脾大而吸核者吸核大也血較健時更不透亮且更淡白有時白輪全然不改但多是比之健時者更覺起粒而略大焉此大都見於血多白輪脾經一種在吸核一種輪之中多是小於本來焉紅輪本來之數或減至一半或四分之一且間覺輒於往常而性不

趨於成串但膠作一堆也在血多白輪所有之血虧及在多半脾大之症者乃因紅輪之數少而其品第差焉

致令血多白輪諸多見解還以嘩啁先生者爲最妥貼按其所測乃謂白輪轉紅輪之本然工夫做得不到所以不但白者之數多且紅者之數亦減矣

嚶嚶先生謂無管之核爲生血輪者而謂紅輪乃離脫白輪之珠顆至於血多白輪一患則決以爲生血功用之被騷擾致白輪不轉爲紅形於血流多至成病然又有謂血多白輪乃白輪多生者

血多白輪其可作爲一專症否或不過以爲偶然有於一種弊

病者尙疑而不可決，看來但當作一種症候之病理原根觀之，至症候之實在性格，仍俟後來方可定奪也。

脾經每常龐然發大，而其發大處，全經一律，其苞亦多變厚，剖之，剖面滑而色作棕紅，或作灰色，且有白紋變厚筋帶現於其間也。考以顯微鏡，見發大之處，大都乃因脾經鬆軟之肉多增，且又見筋帶厚而多也。

吸核之發大，在脾經一種之血多白輪，較之此核原始被侵，及患大都在此者，小得多也。

時又有吸核質大長於別處，骨之髓與腸之窩，乃患所最常侵者也。當血多白輪之時，無吸核質之質，多新長吸核質，此以在

肝腎為最

在血多白輪之肝，其血脂多是發大，而有白輪脹滿，至間中葉處，則見有輪與似吸核質積聚，此沿間珠之網，伸入小葉，有時小葉有間葉竄入之灰白質，刻畫玲瓏也。

終之，肝珠被壓而變小，直至末後，小葉或可全為新質所代，有時竄入之質，又有小小似吸核質之疙瘩，像乎灰啣吡咖者伴之也，肝經乃變作甚大焉。

在腎經，其變亦同肝經者一樣，有質竄入，而又有圓疙瘩也。

白輪暫多 斯乃一種情形，白輪之數，暫時略增，而未必定有紅輪之減者也，其增也，總不若血多白輪之多，至許多發燒新

症每亦見白輪顯然多於往常，最是當有吸核質之新腫，如在疹症、腸壞熱症及血毒症是也。凡流血甚多之後，亦有增多，此皆不過暫時之情境，身子與血運不似為其干預也。

論溺毒入血

斯名之義，乃血內溺底過多之謂也。處康健之地，此質之在血內甚少，惟不論是何者，凡有損腎功之情勢，則積聚多多，最是兩腎有體質之病，或當此經割去，或溺脬閉塞，則更然。溺毒入血病狀，大都指歸腦筋部，而乃腦筋痛、亂性、眼盲、昏迷、抽筋、嘔吐及腹瀉，至面色則青白且腫，蓋因血虧與水脹也。溺毒入血表之之狀，乃歸於血內有輕淡炭養、腦漿水腫，及由

廢材積聚血質之間，有礙養育之道焉。

關連溺毒入血之情節撮列於後。溺毒入血之情形，顯然在乎腎經之不能作其應作之功，因此一失，血內質內有一種物質屯積其間，其最要者為尿底。至停積尿底之多少，乃與受毒之輕重相因，所有之物亦同一例。當尿底之入血，適逢阻其出洩之境地，便有溺毒入血繼之，終之無別樣廢質之入血，有一式病狀隨之者。

論楊梅毒

柳毒

當身遭花柳之毒，所見之患，大宗性屬於炎，但其中有者，以其所處之地，以其分佈之法，及其體質性格，有一種之異，使其在

此症迥然判別乎眾也，各種之患，都爲舊炎之卒效。原花柳毒所致，其特異之患有兩種，曰變硬似筋質，及生長疙瘡，卽所謂花柳軟瘤也。此每每兼而有之，變似筋質，大率略早見於軟瘤。此新質，其始乃小珠胚質，卒略轉成線，至緣之而發之，如筋變厚，其異也在分佈之極不整齊，變處多不甚寬，當較爲寬闊，則有處比別處結密，是以非其體質之性，但乃其所處之處及分佈之異，使花柳毒者之如是不同乎眾焉。在經體之苞，如筋之變，乃極之奇異，在肝經與脾經，爲變最常在之所，使苞變厚，但厚處此一片，彼一塊，並不整齊，且苞亦縮皺，此乃花柳毒深時，極之專一不同者也。經體之內，有結密之筋質，膈伸入，而此每

與變厚處相連，至肝內之變，與平時肝經變實者約略相似，其情節之分岐，大概在新長之質，齊整與一律之處，遠遜於變實之患，且在其長於一定之所，或繞四合迴脂一定之枝也。新質每每不過從二三中處發起，經體之內，有多少中處，便有多少結實筋質之癥，因之肝經較變實之患，收縮得多，且縮皺參差，於四合迴脂血運，若有堵阻，則亦不過些少焉。筋網之膈，軟瘤每從之而生，在祖傳花柳毒間質之變，更屬平常也。

花柳軟瘤 花柳軟瘤，平常慣見，乃黃白色之疙瘡，不軟不硬，剖之，每有割開栗子面之狀，論其大小，則從小若麻仁，至大如核桃，外有一帶透亮似筋質裹之，時狀如一苞，此與隣質，其交

連也如膠漆相投欲成團挖出不能也於時站最深老之際此等之瘡或可顯然轉似乳餅蓋緣大有頽敗之變焉

考之以顯微鏡花柳軟瘡大都是變小及破毀之珠質所成藏於全然起線質內瘡之外邊與中處其質迥然判別當中之處幾全是脂粒炭輕養及重重緊疊之起粒碎屑而處

西名嚼咧吐喂噠

於或乃十分稀微起線質內繞此而緊接之者則乃較為起線完備之質也瘡之外皮連於隣質而全乃小圓珠所成血脂為數無幾而獨見於外邊焉如是便有三層第一為外層或曰肉砂質層為形容生長最早之時者第二為間層或曰筋網質層乃工夫之第二站肉砂質長成起線之質第三為中層或曰無

樣起粒層乃瘡之最老處已經頽敗之變者

軟瘡之中有長成線質十分顯然者又有其質之性結密而似癩者間中瘡質鋪排如網網眼之內有小圓珠如二十九圖所見蓋此為腎經軟瘡之形也如是則軟瘡之成為始之工夫乃長肉砂質繼則新質長成線質但不滿足而兼有嫩質之變小變壞瘡之中處壞變之質緊緊堆疊而外皮仍是有珠之大生大長及質長成線但不滿足矣軟瘡乃見於皮內及皮下連網見於涕膜下質骨肌及經體之連網而以肝腎腦漿腎子之連網為最當處於涕膜之下涕膜或可毀去且成一深爛瘡如在腮頭聲脰膠廉與舌所見者是也然此爛膜切勿與淺爛瘡相

混蓋淺爛瘡乃緣吸核質發炎所致此亦身秉花柳毒所有見者

論生大

生大一名乃質過長之謂也此端賴本來之原質其數多增或乃加大也純生大者為原質加大之名而數生大者原質多增之名也當一經生大一質所有之原質通場一律多增至成一經之各質其相因之數依然如故
假生大者如當一種之質舒長其他寂然不動未能一律者也此名之下有發炎所生之質及種種質之入質於此核經之生液珠肌肉之肌線每每受外加之質所壓而廢矣如是則一經

雖乃甚大其要質或未能如本來之舒長也一生大之經自必大重兩加但其狀其色其軟硬俱無變動蓋質之原質俱按其本來份數佈派均平也

此均同之生長於有處地位不是時時都能者如是則舒長不能相配也當一肌不能伸長

其附麗於骨之端在遠處定住

其長也必在兩旁

而其本然之相稱沒矣生大之故為首者為功用之靈及養質之多功用之靈者如操練筋骨者之全肌發長鐵匠之臂與跳舞者之小腿是也

心經生大於血運堵阻便有而養道下截閉塞不通則有腸胃生大總溺脂生窄則膀胱生大至若一腎廢壞則別腎發大蓋

因有異常之工加之也，甚而一骨亦可生大，蓋均補之例，身上無質不在例中也。

養育流質之趨流固之，然是功用靈活之一效，但脈之竦動，迴脂之堵阻，及吸道之閉塞，患處之質，便有養流質流溢其間，因之質內脹積，是以過於生長矣。

生大之經，其功用之能，大都是按其加大多少相因而增，惟在假生大，其功用之能反減矣，真生大乃有益之事，因以之一經雖有阻礙，猶能妥辦其功用也，當血運堵塞，若非心經均補而發大，兼增其力，則有險效隨之，蓋一有此，則血之分佈可能足矣。

論變小

變小之意，質廢之謂也，義卽患處變小而減重，此蓋緣成體之原質，或數少或細小於本來也。

純變小一名，蓋指體之原質如質線珠等等之小於本來，至若爲數少者，則有數變小之目也。

於數變小一種，有質原質之毀，是以質之大小，不及本來，珠之廢毀，於經體康健之境際，每每有之，老廢之珠，乃有嫩壯之珠補之，此則物質並無失少，蓋舊去立有新代也，純變小，無次不是先數變小而有，且與之並行，是數變小者，可作純變小深一層觀耳。

病理摘要 卷一 本
當變小之患及乎全身，如一身消瘦者，則爲泛然之變小，苟區區限於一定之質，則爲偏據之變小，至變小之患，以見於肥網核內生液珠、腦筋質、肌質爲最常，連網每亦變小，惟多是當別質減少，便多增起來，是使變小之質，其各質相因之數，異乎常度也。

此連網之增，有時一經之大小，正質已然失沒許多，仍絲毫不見其小者，蓋因此也。在肌肉，在核經，其肌線，其生液之珠，或可變小，惟因同時有連網之增，則肌肉或核之大小，重處仍復如故，然此正質之失沒，經之體性，乃按之而易，且亦有損其功用之靈矣。

在肥網質，此爲連網所成，而其珠有油輪充實者，變小之變，何以表之，將見有大油輪化作無數小輪，而此隨後，或減其半，或全然消沒，至珠則或復其原始之狀，露珠顆珠質，或有血汁充實其內，每一膏油之胞，其內或半爲血汁，半爲膏油也。

肌線之變小也，柔而輒，橫紋俱沒，至在核經，則細於平時，而在腦筋者，則見白質解體而沒，按常論，凡變小之質，其大小，其重處，皆不若本來，且質較乾而更堅實，血亦多是較少焉。

致變小之故如後。

功用不靈 如在久病之區，割去肢體後之骨端，癱處之腦筋肌肉，及去眼球後之眼窩骨。

抑壓 如在緣乎腦胞膜積水之顱骨積溺之腎血囊抑壓之脊骨胸骨等等變小是也

過猛過用 如在手淫交關之腎子或在經受扭傷之肌肉

用一種藥物 鴉葛以其收束較小之脈管是以堵阻血養而

可致變小燐質由毀血紅輪可使有如脂之壞變與及變小溴

與碘能使吸核及別種核質變小

變小作為生理之功者於辦完應辦工夫之處可見之當小孩

出世之時臍小迴脬肺總脈中脘亦猶之臍帶消沒不見再有一

件如產後子宮縮小如前是也

純變小隨可痊愈因處逢養育安宜之地質便可復其本然但

於此相反之境地則或有珠之廢滅也苟變小之患及於生長之病質即為愈之一法焉

肌肉變小 在純變小肌線縮於衣內以其附於間隔之連網

又不貼近肌線衣當收縮之質日減間隔之質每每生長而加

厚有時間質之珠轉為膏油竄入之地於是窩穴乃肌線收縮所成者

內滿充焉如是在肌肉變小肌線之內無膏油積聚但在衣之

內與間隔連網之內則有此不可不知也

心經變小 其證據為何乃綿軟不脹與心圍之薄也考經之

重無不減輕但大小則不必矣於週身消瘦症全心都變小焉

心經棕色變小有心質為長生銹棕色質之地之別色質實乃

黃色或處於收縮質內或在肌絲之間成一行行起粒之質是患全心俱着而心亦細小焉此症之見以在老人消瘦症在有啣吡啉及啣吵夙根為最

肝經變小有三種

一純變小 此患獨侵肝珠血脂與連網之內並無變更焉其卒效為何珠轉細小有棕或黃之色質蓋之然珠仍粒粒尚存全肝色轉作棕縮皺堅韌而似皮乾且虧血連網加多惟此乃相較有多非竟然有所增也此種變小見於週身消瘦症且同為一樣之故所致焉

二紅變小 究其實此乃色質入質原迴血積而致當心肺有

病迴血運堵阻便有也最現之處為小葉之中肝迴脂向外之圍帶邊處則漸瞭漸淡且以其較外之所壞變如脂此質乃呈五色斑斕之狀而成所謂荳蔻肝也

此一種之變小肝經大脹而堅實外面有槽佈散如樹蓋依肝迴脂與其枝之程也藉此遂將肝珠毀壞之紋刻劃出來剖視之下其深紅色其厚處其血脂之多誠奇異而別乎眾也

三黃變小症新 乃多作為主乎一無炎而急遽之壞變度是由

一專毒所致毒之性尚然未明於此種肝小而綿軟苞皺且滲全經俱染深黃之色珠原質完全解體兼生一團着色起粒膏油之澆質至血脂乃塞而不通連網腫而有流質滲入其間此

病以侵婦女為最多，而當姙時尤甚，是症之為症，暗起而急遽，且險不堪言，考覈其溺，內有二質，曰嚙啞，嚙啞乃白肉粉，嚙啞為精。

氣泡衣變小 此乃氣泡積氣為首之變，所謂小肺氣泡積氣，乃一種見於老人者之名也，其氣泡衣之變，不過為成之之各質變小而已。

氣泡之大小，或亦不甚加大，但此氣泡，或有許多滙合為一，其衣較本來薄得多，至連網、韌質，與及血脂，俱顯然同着此消廢也，色質大率是多於往常，肺之處此境地者，較小於本來，且將胸割開，便迅然下塌矣。

骨變小 此無次不有減重並行也，但云其大小減細則不定耳，共有兩種。

一曰歸中變小，堅質與海絨質，逐漸吸去，髓脂變小，全骨於是乎較小於前，此一種最多見於大骨，與見於日久骨較生梗、脫節、癱瘓等症。

二曰外向變小，於此骨並不小，但其境地，乃堅質漸變海絨質耳，全骨轉作甚輕而脆，如是極之易折，此大概乃老年之一變，而慣略有少許，如脂壞變並行也。

論骨朽

所謂骨朽者，骨整團死去之謂也，意即死處之質，依然尚存，使

骨質猶可辨識，骨之死與別質無異，當血養斷絕便朽矣。骨朽或全骨俱朽，或祇限於一處，至血養之窒礙，由數故使然。如因骨衣離脫受傷，至傷養脈，或緣發炎之變而致，碎骨小片已斷，血脈者亦可枯朽，死之處當未竟離生質，兩相間隔之地，乃長肉砂質，而此肉砂卒之化去，如是死處便脫離矣。此層工夫多是牽纏，假若朽骨深處，其分斷也必延遲許久，方可死處左右，乃有如膿之質積聚，此質為廢質之碎片，漸次竄出外面，從而流出，同時每每又發成質之骨衣炎，於是老骨之外有層層結實之質加上，而將枯朽之骨裹於其中焉。

枯骨之外，又有孔焉，此孔乃在新成之質，流質所從出者，而此流質到時又有枯骨逐片隨之流出，枯骨脫離之後，其穴與四週之處，漸有更張，而骨或可略復本來境地，此大都是藉肉砂質所為也。

論骨腐

骨之腐，猶之軟肉潰爛，是即謂骨腐，乃骨質渺體之解離，而無質性之影跡可審辨也。至若骨朽則不然，蓋有骨之質性可見，上文曾已論之，考骨腐所由來，乃緣乎發炎所致，且每兼有所謂稀骨骨炎。

稀骨骨炎 此乃一種骨炎，髓間發大，骨脂寬闊，間開兩相依連髓間之膈，每每毀去，而成有一派彎曲張開分枝之道，此骨

之稀，乃由髓肉砂質舒長所致，蓋此長大而在血道與本來網
眼內撐開也。此肉砂質鑽入骨質，沿途將廢物提吸，如是便成
許多彎曲之管，由中處通至外邊，竄入之珠，意欲成肉砂質者，
停定不動，而結密質之網眼，堵塞不通，珠與血脂二者俱枯廢
焉。

骨環於是徐徐碎化，其零片碎屑，積聚於骨環之面，與其網眼
之內，因不能被吸而去也。卒為一參差之面上淺穴，其底易碎
而似海絨，且有似膿之血水物障蓋，兼深入其間，此物內有質
之碎片，不過已鎔作流質而已。髓質間有逼入腐骨穴內，從其
底處與共四邊，凸出如菌，穴底之下，時成有一層結密之質，如

是便將生質死質分隔，骨面發炎，或骨衣發炎，亦可延至骨外
腐壞，此蓋總不必因深處之炎也。於腐骨穴內，常常見有片片
腐骨，此蓋一種下空之骨腐也。腐質當積聚不去，可轉似乳
餅，在有癩毒之人，則更為然。

論骨變軟症

此屬罕見之症，獨壯者有之，而最是曾育多子之孕婦也。考其
異狀，乃骨之鈣質陸續消沒，骨髓日增，卒成為有血圓珠之質，
全骨於是漸次吸去，止餘骨衣下一層薄骨，是以交關之症，其
骨甚輕，不過乃殼而已，割之以刀，應手而下，且彎折甚易也。在
患之初時，折骨尚可連續，於是時剖之，見骨管與窩眼俱皆發

大而內充似膠之紅質，在末後時站，此質或轉作黃色而似脂矣。此症之性極之難明，各處地土間都有之，惟有些地則時時常見，曾謂有婦女因骨盆歪變，須剖腹取嬰不止一次者，蓋有此症，身體之重，將鉤骨推下，腿骨抗而不讓，盆白爲之逼而向內向上，如是則兩斜度中徑俱收短也。骨內溺內皆見乳酸，而溺內慣含鈣鹽甚多，此蓋從骨移取而出洩者焉。

論軟骨症

此症之原顯然所本者，在養生之道有虧，而以呼吸濁氣，飲食惡物爲尤甚也。凡嬰兒之缺母乳，而以食物養大者，最多見有是症，而窮苦人家後育之子女，其症爲尤重，大概爲首之故端

在缺乏新鮮飲食，此大有關係，該兒之養育如是，便生軟骨症焉。

論其最異之變，乃變之在當生長之骨者，是以生長最活潑之處，則變最現，故以在長骨之端，扁骨之邊爲尤甚也。以此之變，骨異常軟，而有彎曲折斷之虞矣。察其兼有之病狀，乃平常身子壞所見者，肝脾每每發大，有時腎與吸核亦然，骨之改變，主於大備成骨，但功不滿足，在軟骨之骨，其移變之藍帶，分隔骨與骨端者，論其原質，與康健之骨無少異，但較爲略寬，波及數行之珠，且其外界之向骨與向韌者，俱極參差不齊也。在此移變之帶，又見有片片成鈣之處，或片片嫩骨，由骨桿分出，且在

居次圈暈之中，又見有靛珠屯聚，形如卵狀，或滿充紅髓，至骨
區之附，乃不甚多，骨衣之下，成骨生珠，比常多眾，但論其變成
為鈣之功，則遠落於後也。軟骨之骨，傷勢不大，便行折斷，但其
折也，又非全折耳。骨曲之後，天然之性，沿凹處生出新骨，以扶
持之。此每見於腿骨脛骨，該骨之形，扁而略似薙刀，骨端之連
於骨桿，每常過早，乃致身量短焉。

軟骨骨盆 共有兩種，第一種，獨骨盆之相屬，徑收短，此蓋乃
小兒不能行動，時常躺臥之症所得者也。至若第二種，則極類
似骨變軟症之骨盆，蓋此能行動，而其所以致之之法，亦一樣
也。

論溺之病理

康健之時，溺一千份質，粗而論之，大約如後

水	九百五十份
尿酸	二十五份
尿酸	一份
定鹽	十四份
生質	十份
合共	一千份

壯歲之人，每日夜二十四點鐘所出之溺，平常而計，約得二十
安士至五十安士，但若多飲流質，如嗜好啤酒之輩，或時值隆

冬與乎逸坐不動等人則其所出之溺不在此度之內按病一邊而論則溺之多也消渴症有之氣惱症有之至時當夏暑及處所有發汗多與增肺家呼出水汽之情境則溺出較少於常度而據病理少者在新熱症與乎凡症之有水流及水滲成臆者皆然也

溺之顏色按生性之理而論其異也如後凡溺出愈多則其色愈淺此乃常理晨早所出之溺較別時所出者其色爲尤深至服一等藥物則又可使溺染一種異色如服大黃則溺作亮黃色蘇木則作紅辛拏則作櫻山道年則作橙紅或金黃色是也按病理一邊而言血薄則使溺色白而凡有境地多增溺者皆

然也至若腎經洩水短少定質依然如故或更多增處此情勢則溺色自深矣膽汁入溺可使溺色作櫻或甚而色黑焉

考健者之溺其水權從一千零十五至一千零廿五但若空腹而鯨飲則其水權可低跌至一千零一惟是飽食之後又可升至一千零三十也

婦女之溺其水權較之男子者多是稍低惟孕時則不然蓋此際之水權平常亦約有一千零三十也溺含之定質有一法可以粗略算出卽用水權號碼末二字以二數相乘設若水權爲一千零二十作爲一千西釐則此項大約內含四十釐定質也但應將二十四點鐘內所出之溺統而驗計因一日之中溺之

或稀些或稠些各時不同也

健時之溺其覈變

化學下物覈試之變動

微微屬酸至其所有之色則大

概至少亦因有兩種色質膽汁色靛色是也

溺亦可轉為屬鹼一則外露於天氣數日之後其尿底變作輕
淡炭養便然一則以藥使之然如鈉炭養鎂炭養者便可一則
胃內有一種之病時時嘔吐使溺之酸性一減或當溺含膿亦
然也至若飽食之後亦乃屬鹼蓋食物消化將胃汁吸去也鹼
性之溺其色俱轉作黃焉
驗以試紙酸溺乃將藍試紙轉作紅色而鹼溺則將紅試紙復
其藍色也

尿底過多則使尿之水權高

一千零三十五

若測此質加入濃

硝強或加入草酸於溺便可若聽之使涼則有尿底淡養或尿
底草養之珠結成矣尿底淡養珠形作鱗片乃無數兩等邊斜
方形之片做成者尿底草養珠亦作兩等邊斜方形之片但其
角不若是之銳矣

由上所列尿性質之表於是乎見溺之定質約有一半是溺底
也

至尿底所由來理測之說以其為尿酸配合養氣所成也所以
當配合養氣之功不行則身內之尿酸過多如有酒風腳風根
所遇者此病乃名為配合養氣不足者之一症焉

論溺之病理可分作兩段以歸簡便 一病墜質 二病性質

論溺病墜質

病墜質如後 一尿酸配底之質 二尿酸 三惡西鹽 四

燐養鹽 五炭輕淡磺養此質西名思士天 六嘍吮及嘍嚕吮 七

膿 八涕

尿酸配底之質 此多是尿酸配鎳尿酸配輕淡而乃最常之

尿渣滓幾乎無人不間中一出也當患熱症有一大風溼症胃

壞症之際便見有此但論其自己並不指有甚險處也共有兩

種一為淺紅色一為白色至淺紅色者成所謂磚末渣滓焉

試法 一尿酸配輕淡乃化於飯養水且有輕淡洩發 二所

有尿酸配底之質俱熱則化之寒則凝而下墜之

考以顯微鏡尿酸配輕淡作為似羽毛而無定形之體尿酸配

鎳有時成作如球之團團之有處又見有甚小之針形尿酸珠

凸出然結珠時又形如狷也在小兒之溺常見有尿酸配鎳其

形如球焉

尿酸 此酸之過多則成尿酸情性之病其首要之狀為酒風

腳砂淋滯食及尿之時時確然是酸也尿酸或作為下墜之質

小成所謂胡椒粒之墜質或聚結成團石淋至粒之紅色非其本

色乃從外加入由尿之色質而得者也尿酸其實在之色為白

試看蛇尿之白幾乎全是尿酸者便可知矣

試法 一尿酸以鈹養水或以炭養水可以化之無輕淡但發洩 但不化於鈹養水又不化於淡輕淡水 二紫質之成其法如後放數釐下墜之質於玻璃片上加入一二滴濃硝強統容之升乾便成阿喀咄炭輕現取阿喀咄而以輕淡氣感之紫質於是乎成矣尿酸不化於水但在其濕不為定質而是水者意是磷養質功力使之然也

考以顯微鏡尿酸慣作斜方形體邊際渾圓藥餅形或作椎形端處有縫其色時時俱作棕色或略紅色但有些結珠時又作戟形或作針形也

鈹炭養即鈹惡西鹽 有此鹽在濕則所謂濕含鈹惡西鹽之毛病

卽此也健時之溺未嘗見此但其原質炭養與鈹則有也此能起所謂桑砂淋至溺含惡西鹽每常不指有甚險處但慣有滯食與胃經騷擾不寧兼行矣至同一溺辨以顯微鏡測之鈹惡西鹽珠與尿酸珠兩者並具此又非不常見者也

試法 一惡西鹽硝強可以化之但醋強或鈹養水則不能化 二以吹火管可將之變作炭養鹽

顯微鏡測看之下惡西鹽現作白墜質乃四方八角形體及乃無縫端之椎也其結珠多是甚小者焉

磷養鹽 此成白墜質在尿之內共有三種 甲雙底磷養鹽或曰輕淡鎂磷養鹽考以顯微鏡現作三角晶其端斜斜研去

但結珠常有四方者時又形狀古怪至有兩晶相連者 乙星形磷養鹽按顯微鏡所見現為如星之結珠是以謂之星形磷養鹽此隨後便作三角晶形也 丙鈷磷養此之有也作為細小圓質每常依麗於雙底磷養鹽之角 健時之溺加入數滴淡輕淡水便轉為濁雙底鹽及鈷磷養俱為之下墜

磷尿乃尿含磷養鹽過多之謂也如尿內有少許磷養鹽下墜無時不指身子虛弱神氣衰沮但若有許多則顯示有質之消廢而可以作為身心之壞所致也

試法 一磷養鹽熱與鈷養水可以下墜之如是便與尿酸白

鹽有別 二可化於醋強及硝強 磷養鹽於是又異於惡西鹽蓋彼雖化於硝強但不能為醋強所化也

思士天 此乃一生質雜質色如鹿黃內含炭輕及淡兼有許多磷與養此二者份數相等每百份各種有二十六份大約得自蛋精質而成一種砂淋但極少見作墜質也凡溺之含此者有月季花之氣味思士天每每見其與尿酸及尿酸鹽參和也

試法 思士天可化於淡輕淡水但此水升散之後依然再墜無變

考以顯微鏡見此墜質現作六方無色之片此若甚眾則聚而為重疊之片焉

非耳掛耳 卷一
嘔吮與噤吮 此等之質固然甚屬罕見但患肝經新黃變
小症之尿則有之

以顯微鏡驗之噤吮作爲似核之葉團或鱗團而噤吮則作
爲結聚之閃光長針也

膿 此之有也作爲白墜質而每指腎發舊炎當參和有血則
更爲然

試法 加入鈹養水膿乃成一團似蛋青或膠黏之物

顯微鏡測看之下乃見膿輪此像乎血之白輪但外界略爲粗
些且內含之珠顆又多也惟近來考據家有者作其爲相同也
涕 此加入鈹養水亦成似蛋青之團但考以顯微鏡便見其

眞性矣在十足康健之尿微微如雲之涕墜質間亦一見考驗
以顯微鏡膚珠於是呈露若由膀胱來者乃扁而如鱗使乃由
總尿管者則爲柱珠也

論病性質

一血 二膽汁 三蛋精質 四糖

血 尿內有是質卽爲便血考其原乃腎經積血或乃尿經無
論何處積血有自起者又有爲斑蝥松節油等藥所致者其最
常之故乃內有一石但膀胱底核有病膀胱發炎或涎膜生瘤不
是嘶吡或別種之癩亦可使尿內含血也且當患血點入皮症瘟熱症疹
症之際亦有便血而又或爲代血經者在流血之情性或有

多血從陰道或從陽物或從鼻流出也

指歸何處 血之由膀胱出者多繼尿而流由腎者乃與尿勻

合也

測試血法

一其紅色 二加淡輕淡水能使其色更紅成大

紅色 三以顯微鏡可見異眾之血輪 四光色圖之黑帶

五以熱以硝強能使凝結所凝結之血團作污棕色 六新配

去厄噤酒及含阿純之伊打能使作藍色

膽汁 此質使尿有深棕色至棕之或深或淺須視乎所含膽

汁之多寡也 膽汁之入尿在乎兩種情境之一蓋一則或由膽汁功用之過

止膽汁之色質及嘔咧吐哧噎處養注入血內一則或因膽汁

被堵不能入腸於此尿內所見之質乃生於肝經本體者即膽

汁酸是也

試法 一將膽汁所染之尿盛於白磁碟上加入數滴硝強便

見色如天虹之五彩斑斕也 二取兩地廉每地廉約六十滴此樣之

尿若加入半地廉濃磺強與小片糖塊是功用遏止而致之症

則該小片之糖不過轉作棕色而已至若堵閉不通之症則見

兩流質相連之處色作大紅或作紫色蓋緣膽汁酸之配合養

氣也

蛋精質此即似蛋青之質又名精質溺有是質便成溺含精質症

行里長

論病性質

四

溺含精質症 如斯毛病其最常之故爲受寒疹症及縱酒但當患時行霍亂喉假皮症肺癆骨節風溼瘟熱症腸壞熱症瘰疽痲症與乎懷孕亦見溺含精質也

試法 一熱與硝強兩不相藉俱可凝結精質惟斯覈物宜兼而用之因單用其一所得之效或乃不實也燐養鹽當其過多熱能使之下墜或誤作精質但此爲硝強所化故兩者並用不致有是誤且硝強遇溺含飛散油類如哥拜把或畢澄茄等可使之變濁此油用伊打可以分隔溺於是便有其本來之覈變矣 二傾少許尿於試管內斜斜執之容少許硝強緩緩滴落管底若此尿內含精質便見有三層在底者爲無色之硝強此

之上爲凝結之精質而在頂者爲不變之溺也 三取一試管放些硝強在底輕輕傾尿於其上兩流質相交之處便有一度白精質痕矣

若溺爲鹼則精質不爲熱所動除是加一二滴醋強然後可或試管之內已有一二滴硝強者此再將精質鎔化可阻止隨加硝強之結墜精質也

四碧泐酸製成末能結墜精質如此之覈變雖有燐養鹽或尿酸鹽在亦不能阻礙也此試法乃如是極之精微縱少有精質用硝強或熱法不能測出者亦可測出焉

糖 當溺內見糖其情境乃謂之消渴小便甜或曰溺含葡糖

因其所有之類，乃葡糖也。

消渴症 此症分兩種，一曰消渴尿多，氣惱尿多，或曰消渴無糖症；二曰消渴小便甜，溺含葡糖，或曰消渴有糖症。

消渴尿多，見於患氣惱症之人，其所洩之尿極多，而幾乎無色，其水權亦低甚。約一千零零一，至一千零零五。但內含無糖，按病學而論，如此情形，非甚緊要。

消渴小便甜 在此症，每日所洩之尿，較之原來多出許多，平時之尿，日約三十至五十安士，但此症之中，有些或可有二十倍相承也。

測每日二十四鐘共出糖多少之法，所測之尿，須以醇使之發酵，未發酵之前，與發酵之後，其水權皆須試明，看其度數所差幾何，即作為每安士該糖之釐數。

論消渴小便甜之病學，極不可明，此症似為食物消化養身之有虧缺，或配合養氣之不足，或肝經功用有弊病等類情形之一症。

謹將吧哪士先生意解列敘於後，當康健之時，四合迴脬血運，從胃負去，有些消化所成之質，如漿類之物及嘔吐嘔，嘔吐嘔，乃載至肝經，而變為葡糖，肝經成糖之功，乃從此而起也。此種葡糖，因其為肝珠所製成者，是以有肝糖之名，血之含此肝糖者，由肝迴脬運入下總迴脬，從茲經心之右邊而入於肺，沿途

中都仍含此肝糖或曰葡糖也。但血之由肺返者，並不見其內含有糖，是以竊取之理，乃葡糖炭輕在肺，多得養氣而作為炭養及水養輕焚去也。其化學之變數如後。

炭輕養上養炭養上輕養

在消渴小便甜症，顯然無此焚去之法，所以由肺返心左邊之血，其內之血，依然含糖，以致在尿亦見有糖也。

另有一理測之詞，意謂消渴小便甜症，乃腦漿之病，因腦激腦第四宮，曾致尿內之糖增多也。

嗜嗚先生意度與飲食並進之輕炭質，平時作為肝糖而貯於肝內，此之變變作脂膏，而不變為糖，脂膏乃作為成膽汁之用。

也。當境地變常，肝糖乃變作糖，如是則有尿含葡糖之患矣。至云消渴小便甜，症中有一大半由腦筋而起，其理極之可信，但內中有些原始自消化諸經而起者，亦不可云無也。

施用亞味咧淡養氣數點鐘之後，溺內乃見有糖，此暫有之毛病，大概之故，在肝血脘之開展也。

試糖尿法 其水權從一千零二十五至一千零五十，然在年老之人，則或不過康健之度外也。

一噴啞試法 糖尿與鈹養水兩樣對半，煮之，呈露深棕色，至其淺深，則又在糖之多少，而此色乃緣蜜酸之成也。

二吡嗶嗎試法 糖尿鈹養水二者對半，另加入銅磺養濃水。

至令水變藍為度，此當煮之，銅養便結墜，其色作紅棕焉。

其覈變約略如後，葡糖炭輕養，將黑銅養以鈹養水從銅轉作銅

養，且亦成蔗糖炭輕養，與養焉，其化學變數，於是如後，銅養上炭

輕養上炭輕養上輕養上養上銅養

暗鳴先生所配之試水，乃用鈹養一千二百平淡鈹葡鹽六百

及銅磺養二百製成者，論其份數，乃一則該四，一則該二

一則該一

用此水測糖，便見銅養結墜，作嬌豔之閃紅色焉。

嘍哈試水，內有銅磺養九十平淡鈹葡鹽三百六鏽養水水權

一零二四安加水恰滿六安士糖一釐，正正化變此水二百釐

三 置數釐白鈹養淡養於試管內，加入尿與鈹養水，二者份

數相等，從底煮之，此白鈹養淡養乃轉為黑金類之鈹

四 加少許德國醇於糖尿，將熱度升至八十度法倫便發泡

且有氣洩放，餘下一黃色流質，嗅之像乎啤酒，而甑之又有醇

出，以此法一千份尿，水權一千零三十者，有一份糖，亦可試出

焉。

尿之水權，處於各種情境為如何，今將其從低至高者列出，諒

於學者不為無用。

氣惱症之尿 一千零零一至一千零零五

含精質之尿 一千零零五至一千零十五

康健之尿

一千零十五至一千零廿五

含糖之尿

一千零廿五至一千零五十

然在新腎炎症其尿之水權或可至一千零廿五或一千零三十之高此不可不謹識也

論尿之石淋及各種凝結之質

尿凝結之質當多而小且易逐尿流出則成所謂砂淋也然當其太大不能與尿齊出則謂之石淋矣考石淋化學之性質其最者為尿酸與尿酸鹽噁吐呀鈉惡西鹽鈉炭養鈉磷養輕淡鎂磷養鹽與屬淡之雜質如血絲等也

上前之質又有少許土質如玻璃等雜於其內有時尿凝結之質

全是此種物質之一所成者而有時又乃數種成者且層層另有一種性質者又非不常見也

試砂之墜質首先宜以顯微鏡驗看隨將一切不淨之質如膿與血去淨用汽水洗之大片者宜研為末至於試石之質其間中有層層另質一節須存記在心也故當碎而為片每層取些末而覈之

試覈最妙之法莫如置些研為末之石在鉑葉移於火酒燈上煨之如果

一其末全然焚去或止餘少許遺燼其質或乃尿酸與尿酸

配輕淡 噁吐天 屬淡之質或

論病性質

二用紅火之後其末不能焚去，抑遺下許多餘燼者，則或乃

尿酸鹽之有定底者，如鎳、鈷、鎂、鈷惡西鹽、鈷炭養、鈷燐養。

輕淡鎂燐養。若當以硝強及輕淡行於該末，而有顯然變紫

之覈變，則此凝結之質乃尿酸配輕淡或尿酸所成，至此二者

其辨別如後，尿酸止微化於沸水，而尿酸配輕淡鎂化較易得

多，且化之不少，待水涼時，又再是結墜，加入鈹養水，有輕淡洩

發。

尿酸石，其有也頗常，有時甚大，色微作黃，或作紅棕，面滑而頗

硬。

尿酸配輕淡石，此屬罕見，多是小而不大有淺墳土色，較之前

者多含土質。

若無變紫之覈變，而凝結之質可以焚去，則屬後列各種之一

也。

噁吐天石 此不多見，色作淡黃，面滑，當碎之，呈閃亮結珠之

狀，質性略軟，研作為末，以指拈之，覺其軟滑如胰子，若化此石

於鈹養水，加入少許醋強鉛，然後煮之，則變為墨黑，蓋因內含

許多硫磺，有黑鉛磺之結墜也。

石之以屬淡質，如血絲、或血團成者，甚屬奇罕，其為狀參差不齊，燒之

有燒角之氣味發出，加入醋強，使其脹起，而又可化於沸硝強

也。

病里最要

卷一 論病性質

五

尿酸之配銻配鈷及配鎂者甚少見一石獨乃此質所成但間見於大都是別質所成之石如尿酸石及尿酸配輕淡石至其份數則有多有少也將石研為末取其粉用汽水煮之尚熱之時將之隔濾若有尿酸鹽在便見於隔紙內容此飛乾將遺下之質燒紅假使羌黃紙為之轉作棕色乃指為銻與鈷再試以吹火管銻者焰作黃色而鈷者深藍也在遺質之內便見有鎂與銻此作為炭養鹽大化於沖淡之酸加入輕淡輕燐養及銻輕燐養於水內則輕淡鎂燐養及銻燐養結墜矣
銻惡西鹽以大熱煨之轉而為黑蓋由於燒其內每有之生質但仍煨之不止則又再轉為白蓋變作銻丹銻輕養也若此末

後之質以鹽強化之加惡西泐酸則有銻惡西鹽結墜而此以顯微鏡所見之狀便可認出銻惡西鹽石常常有見此或小而滑色作青白抑較大而面起小粒有如疣贅飯蓋而作深棕或黑色桑石此種之石多見於小兒也

至若全乃銻炭養所成之石則亦鮮有其色乃灰白而狀似石粉銻炭養多見其混於別種石內成為一份之質但所有亦不多而融會於土類燐養及銻惡西鹽內也

銻炭養凝結之質乃不可燒鎔者惟內每有生質是以燒之變黑但再燒之則又白矣此亦化於鹽強化時發泡有炭養放逐焉

多底鈣磷養及輕淡鎂磷養常見其相兼作為石淋之質凡此之石慣是色白且每常甚大若使鈣磷養多於輕淡鎂磷養則石硬而結實但若輕淡鎂磷養多石則軟而似石粉矣此石不能燒但煨以猛熱則鎔為一團白而似牙釉之質是以此石有鎔石之名也放入鹽強可以鎔化但不發泡焉此兩質加淡鹽強於研碎之末將水瀘隔可以使之分開隨加以輕淡及惡西輕淡鈣便作為惡西鹽而下墜矣瀘隔之後加過甚之輕淡便可得輕淡鎂磷養至中平之鈣磷養石甚為罕少此石像乎土類之磷養也

石淋性質有時十分繁雜不純是以有尿酸尿酸鹽及土類磷

養者有鈣惡西鹽及土類磷養者而又有具六種性質者其六種為何尿酸鈣惡西鹽鈣炭養尿酸配輕淡鈣磷養及輕淡鎂磷養此質或融會作一處或按層鋪排不等每石多是有一仁在中此仁乃外物如血團涕質血絲所成或乃砂粒不等但有時內裏無仁而反有一穴蓋本來涕質所成之仁業已乾沒矣

假石淋慣含許多玻養以鹵或鈹炭養能使之鎔化便是測之之法

論溺管模

共有六種

病理最要

卷一

論溺管模

三

一砂模 此模黑而狀起砂粒，其中徑約一英寸七百份之一，而乃血絲及解體之膚所成者也。此生於管內，管之膚解脫而離，是指有腎經舊炎，最是間管一種之炎。起粒此模屢患酒風脚症之後，溺裏便有，且腎病別狀未露之前，早便見之矣。

二蠟模或曰透亮玻璃模 此全然無鋪排質性，而乃清淨似玻璃之圓條，其中經不一律，從一英寸三千份之一，至五百份之一，此甚易忽畧過去，當光斜射，觀之最明，或加一滴淡碘水於顯微鏡所觀之辦，則亦朗晰，此有時見於舊腎炎深老之站，但亦見於新腎病也。

三油模 此乃血絲所成，有油輪羅於其間，而膚珠有油充積，當多而恆有，便指腎經壞變如脂，惟甚者新近之症，亦見有數畧似油之模也。

四膿模 此露有膿珠，羅於血絲模內，而見於生膿腎炎病也。

五血模 於此，血在腎管，陶成模樣，在滴溺發痛，便血及新腎病等症，便見有此，當血或膿絆於管模間，模之大小，必按腎經之患處，且亦看管裏膜之情形也。若其膚脫，則模自然畧大，惟若膚依然未離，則模自必小。至若腎穴溺管及膀胱，凡有發炎之時，此處之膚可見於溺內，其珠極似哂吵之珠，所以或致辨症有差也。

六珠模或曰膚模 此有溺微脂之膚珠蓋住，而指明症屬新

近管仍有膚爲其裏珠之本體大都是不透亮而起粒焉

論生物寄生 內蟲

蟲樣寄生列作三等曰扁帶蟲瓜仁蟲及圓蟲

一扁帶蟲

此有兩種甲未長成之種乙長成之種

此種之蟲當其長足能以生育乃見於小腸蟲身長而形似帶其成也以逐段或逐節每一長足之節有公母生育之經此蟲無口又無養道其存活大概在於提吸浸在內之流質頭部備有吮吸之具時又有小鈎此使其能附麗於腸之涕膜焉新長之段由蟲之上端蟲頭之下生起其較老及在下各段當

其所含之卵長成便脫離而與糞齊出矣當其長足之卵有一入於不論何等生物之胃宜其居處者外裹之苞乃爲胃汁所化其脉於是得自由此脉以其所有之小錐鑽穿腸衣而抵有些之經合爲其住所者而止焉在此乃與氣隔絕而藏於一袋之內於是便生一隊矣

隊中每一俱有一頭及小鈎其項安置於如泡之體內盛流質者當處此境地並無育具又不再是舒長除是接受入有種熱血生物腸內然後有育具然後始舒長也

扁帶蟲見於身內者不下有八種然常見獨有兩種曰豬肉扁帶蟲牛肉扁帶蟲

豬肉扁帶蟲此為平常之扁帶蟲寓於沿腸一帶惟以小腸下迴為最此蟲之長短不一而異有短約四英尺者亦有長至二十四英尺者而乃許多方形節段湊成者也其前端即頭極之細小大約如大頭針頭大而備具兩行小鈎蟲之能附麗於涕膜蓋藉此也小鈎之後有三四吮具環佈頭處每一長足之段俱作為此生物長足或曰自主之欸式而具自主之公母育具每段中處有一分枝之體囊內或藏有千數成熟圓蛋此成豬之痲症至食生或煮未透熟豬肉之人此蟲格外易於長發在其身內也牛肉扁帶蟲甚似上前者但多是較長而節段較多且大其頭約比豬肉扁帶蟲者大三倍但無小鈎牛肉與小牛肉內有此

蟲蛋為患是以會食煮不透熟之牛肉或小牛肉此蟲易在其人內長發也

寬扁帶蟲此之多見與否在乎地土為患於人之扁帶蟲洵然推此為最大有時其長處有二十五英尺之多且亦有多於此者每尺有一百五十段每段有公母育具在其頭獨有一吮具形狀如椎兼有一度長裂而絕無小鈎其蛋長於水內至其尙未長成之際意度此蟲乃處於魚或有壳生物之身內也水泡蟲長成之蟲其長也甚少過一英寸四份之一而共成有三四段頭具小鈎在人身內未嘗見此但狗之腸內有之至其尙未長成之際是為人之水泡蟲此以在肝經為最多

人水泡蟲有一囊貼囊之裏，又有一薄泡或袋泡內含清而無色之流質，而此中有無數小泡浮泛其間，此泡與貼囊裏者一式，至其大小則有小如荳者，大如鵝卵者，此些泡內藏有此蟲之未曾長成者。

據顯微鏡所見，每一未曾長成之蟲，乃一卵樣生物，有三四十細微如鈎之小鈎，佈置如環圍繞頭處，其頭尖而有四吮具，當頭縮入而觀之，那圍之鈎狀似一環形於體中。

考人水泡蟲，其來歷如後：壞病碎肉，棄投於狗，於是有片段長出之蟲，從其大便而出，或落於田，或落於溪，不等，此等片段，乃為羊與六畜所吞，卒之生物之已吞此蟲之片段者，變為人之

食品，於是尙未長足之蟲，舒長而為人之水泡蟲矣。

此蟲在羊則入腦，而致站立不牢之病，在牛則入腹統膜穴，惟在人則肝經乃其所選之區也。

二瓜仁蟲

蟲之屬於此等者，細小狀扁，兩端多尖，而不分作節段也。此備有兩吮具，一在腹，而一在口，無鬚門，但有口及一分岔養道，此乃在身內空出者，而無臟腑外穴繞之也。同一蟲內，公母育具俱有焉。

尙未長成之蟲，不有小鈎，而從無袋，惟每常有尾，瓜仁蟲大都為患於人及茹蔬生物肝腸之內。

瓜仁蟲病之生於羊者有如此焉。有蟲蛋從患蟲生物之膽囊入於腸內與糞齊出下着於地既得潤濕之所此速於覆出爲圓而有毛之胚該胚或游或動不久便定處於有壳生物之內如蛞蝓蝸牛之類於是乃易其故樣而變爲細水泡蟲從此有許多嫩而有尾尙未長成之蟲生焉歷數變之後又轉爲蛹而藏於蝸牛身內在雨水天時患蟲之蝸牛蜒蜿草際乃爲羊所食在羊之內此蛹乃變一完足瓜仁蟲當見於人身內大概由飲水而下或由食水菜如水芹者而入也。

瓜仁蟲見於人者共有九種後列者乃在此九種之內。

肝瓜仁蟲 人罕有之而見此蟲之所獨在膽囊膽脂也此蟲

在羊甚屬平常而起所謂羊瘟之症焉。

小腸上迴瓜仁蟲 在人小腸上迴曾見有此。肝脂腸瓜仁蟲 此種極之稀罕。眼瓜仁蟲 曾見於一睛珠變質之眼。小腸瓜仁蟲 有某處小子之腸曾見有此。

流血瓜仁蟲 在此種公母分而不連母較公尤大地如好望角挨及國曾有見之而所見之處爲膀胱內腎溺脂及腸膜迴脂也。

其所處之經爲其膨激乃致流血發炎當蟲處內腎使生一種便血之患當在腸則有痢疾病狀出焉。

至若蟲在與否第有用顯微鏡測出溺內或糞內有此蟲之蛋

病里最要 卷一 論蟲

然後可以定斷焉

三圓蟲

此等之內該括好幾種其蟲長而纖小且無節段有口一養道一肛門一考此蟲之爲寄生統計存活之時不過着一份而已且有公母之分後列種數乃其最要者焉

蛔蟲 此蟲之長從六英寸至十八英寸體色微紅兩端尖小統其狀極像平常之蚯蚓頭之盡處有三刺俱一律相同者此刺環繞蟲口當吮吸之際可以放散爲寬圓之吮具每刺之內有顯微鏡所及見之牙公蟲之後端彎曲如鈎母蟲者則尖而較纖小論其生育實異常繁眾有長足之母蟲在其身內一時

計之曾得蛋六千四百萬有奇至蛋之入人養道內大約由未熟之菓子菜蔬或由不潔之水焉蟲之所生大都處於小腸但食脘胃經膽腑亦或有也

線蟲 此蟲狀似片縷之線每每團結如圓球且頗大焉蟲之色如銀之白但黯而不亮兩端鈍且圓頭有三刺公母相較公則小於母而母又多於公至母之見識於人乃以其色白體粗及尾之尖幼也此蟲之生便致肛門邊際甚不安寧蓋因其爲數不少也線蟲每常蜿蜒直腸之外而或見於床席及病者衣服之間且屢生毛病在女則致陰道發炎在男則陽物難安按其爲患之所乃在大腸而最是直腸焉

此蟲尙然是豚之際其如何入腸意度是由食未煮或未熟之菓但以其爲由水而入則更似爲然

長線蟲 此蟲之公較之母蟲更纖幼而更短其之所以異乎平常線蟲者在乎其長而又在乎其前三份二幼小後三份一較大也論其據處之所大率是在肛與肛頭此蟲在法國甚屬平常惟在別處則亦僅見矣

貓圓蟲 此大都見於貓在人者惟間一見其頭之形有如矛焉

螺紋蟲 此蟲甚小當長足亦不過一英寸十八份一長其在人身內或有袋裹之或無袋所裹當裹於袋內乃處於原肌線之衣間其苞俱變鈎多少豬肉之內每見是蟲當有此病之豬肉煮之不透或全然未煮爲人食下一經消化袋裏之蟲於是被釋隨便舒長而在腸內生有多豚此豚從腸前進入肌生出交關病狀直至爲苞所裹到此情境便然無害矣螺紋蟲乃見於肌質之內每一蟲蟠於一卵樣之袋赤眼觀之猶如小白粒患蟲之肌作黯淡紅灰色而有點點蟲跡露於其間此蟲長到如何等級者俱有處於肌線鞘內者有之處於其外者亦有之所有志肌俱曾見有此至心質之內亦有見焉

據顯微鏡所見每一螺紋蟲俱作螺紋之狀蟠於肌線衣中

見
一圖

病里最要

論蟲

五

啞呢地名在亞非利加洲蟲 粗約一英寸十份之一，但長或可有六英尺，見於人身者惟母蟲，而此蟲止有等熱帶之地有之，此種之蟲，意度是淵蟲之一類，蓋信其鑽入在淵池泥濁之水洗滌等人之皮內也，此寄生在人身內，似約有一年毫無更動，此間便有嫩蟲脹滿，一年之後，前出於皮而成一泡，泡破之後，其頭便露，嫩蟲便出，而母蟲漸漸去離矣。

血圓蟲 印度之地，患白溺症，象皮症，即大沙蹄之類之人，其血其溺，與其別種津液之內，有許多極小之圓蟲，胚在焉，此種之胚，與別種圓蟲者，其異處在此有幼細透亮之鞘裹之，在此鞘內，又可見其收縮焉。

小腸上迴彎圓蟲，此乃為害於小腸者，而大都是見於意大利國埃及國，其頭圓而備具小鈎，此蟲一有甚多，且以其每致小流血，便生一種血薄症，名曰埃及綠症。

膚蟲 外蟲

此乃寄生之生物，見於皮者，其種類如後。

蝨 此有三種，曰頭蝨，曰下陰蝨，俗名三角蝨，曰衣蝨，凡此寄生在

皮膚生有一種毛病，謂之蝨癢。

頭蝨三十圖 大都是見於失於調養及身體不潔之小兒頭上，

至髮中之蟻，乃此之卵也，以其黝激該處，常令生水蝨癩，或天泡瘡，但在身子康健之人，亦不過生癢而已，惟時亦起蠶焉。

下陰蝨三角蝨見三十三圖通是處於下陰及腴部而以依戀於腎囊陰阜肛門等處靠皮之毛為最此之現也作為黑點用其前足緊抱於毛所以去除不甚易此種之蝨惟壯者有之而小兒無也其故多由苟合焉

衣蝨三十圖之色畧白其長由半分至二分此蝨不咬惟有一養具藉之可以吮血是以皮膚生有一種專一不同之流血點也老人身癢有醫者作其因於此蝨但又有不云然者體之蝨癢起初之時見於膊項及鎖柱骨等處及至時日既久則身上亦有惟蝨之所處實在衣服而不在身也

癩蝨 疾名疥癩者此即其故也蓋是疾之起專為癩蝨四竄

蠃之中母蠃為尤要因竄者獨為母蠃而公蠃不過流離於外母蠃得入皮下便成槽於此而生卵其中此槽在皮可以看出每槽之端見有小白凸起之處此其實為一層薄膚蓋住蠃者用小刀將此層挑起便得母蠃與其卵矣癩之中雖有癩疔瘡癩小漿泡癩膿泡等說然癩之為癩實不過癩蠃之在其槽餘此乃寄生黽激所致患此毛病為首等處為指罅間之薄皮手腕手臂腹處大脾及最是陽具之上紋也

當長足之際每蠃有八足附連於圓體另有一頭突出前四足備有吮具而後四足有毛公母兩蠃相較公三十圖則小於母母者約有一英寸八十份一至六十份一長也後足向裏一對備

有吮具而其育具則亦甚現小癩蟻起先有六足隨卸其皮而有八焉蟻之卵約寬一分二十五份一長一分十分一

油蟻 當長之人與及壯者面上所見之黑點即此也蓋不過為油質積聚而致焉當使微微發炎其患便為粉刺暗瘡患此油蟻者面必膩而厚所出之油積而凝結其黑點為每一小油蟻尖處所積之穢至此油質從每窩之內俱可逼出而甚似一小蟻蟻焉攷此小粒之物乃油質膚珠無數小髮及一種或數種油蟻三十圖所成

論植物寄生 咱啮喇微仁 咱嘶嚟微仁等等按咱啮嘶

嚟俱西音 譯即竿形

症之專異而新者必有特異之緣起如此之議論已久有矣蓋每一症緣之而起之毒其相乘也極之交關嘗見一症入叢人之中或可致百萬之死亡此毒不論為何實五官所不能測而經名曰病之傳染此傳染之種似必是有種之活小生物而如斯之意解乃謂之傳染生物或曰微仁之論至傳染之症與發酵考之又可見其極之相類焉

微仁之論乃今日較通用者此之見解乃謂醇樹為發酒之原此必須供以養料是為糖與淡氣及一種土質其生命行功所發者為醱炭養酸甘油琥珀酸按忖測之理乃謂養料入珠珠將其所需以長以補者收取而將其行功所發之質回瀉於流

生理最要

卷一 論植物寄生

七

質之內，如是則醇珠之成，上前所說之質，亦猶肝珠之成，膽汁質矣。

至所謂體性之論，乃以發酵為主於微體之動，由屬精質之纖維，即本體自經變化，即為動用衰敗之地，達於蕩漾之生質雜質，可發酵之質焉。

統而論之，雖末後之論，或為理測之詞，然其有生之說，歷考之試驗，似指為真確無疑，而凡有平常認作發酵腐壞等工夫，乃本於此植物小生物之行功也。

關於人病之植物生物乃菌也。此屬於枝葉無分之類而此屬病學之菌種類有三。

一曰啗喇或曰分菌，二曰醇菌，三曰毛菌。三者之中，以啗喇為最要，所有作為致發傳染病之小生物，俱括於此也。此分菌俱皆甚小，有許多為顯微鏡所僅及見者，而乃一種珠質所成，此似覺並無整置，但大約亦有一珠膜，論其樣子，則極之不齊，分出來之新珠，時成鍊樣，時又平排，而有清間珠質約在，此間珠質，乃一種之珠質，或乃脹起之珠膜所成者也。至每一啗喇，二十四點鐘內所生之數，曾經測算，可有一千六百萬有奇云。

植物之寄生，有曰內者，可生於身內，有曰外者，不過生於外，此亦猶生物寄生，內蟲之異於外蟲與皮內蟲也。外寄生，每每由

病理摘要 卷一
一人而移於別人，蓋像乎皮內蟲，且癩蟻之可云染人，此正同一樣，故外寄生之症如癬者，亦可云染人也。植物寄生，有一種獨以身之養料或廢質為生，而不使有病理之變者，謂之腐菌，西名啞嗜嘸，至發病之類，則在其生長之處，致令發炎腐壞，兼之生身上利害之病也。

種類之中，有等其生氣乃以種子而保存者，如毒膿泡、啞嗜嚙，形作長線，處於六畜之血與質內，後便生發種子，此種子離身之後，在土中或草內，尚存生氣，直至其可再入有等生物之身，又如肝瓜仁蟲一節，因患毒膿泡而死之羊屍，其啞嗜嚙仁毒染於土，此傳染之質，乃如是保存，以染別生物焉。

分菌

分菌之佈散於天地間，最為廣大，除以人工而為者不計，實無處弗有。凡天然之水，皆含此分菌，或含此菌之仁也。至潮潤之境地，乃其生長之所需，外此又要些須含淡之物，作為養料，且亦須一定度數之熱也。若熱度在水凝度下，雖生氣尚存，但不能長，使熱度約略有一百四十度，法倫表抵百度表六十度而已，則所有各類俱毀矣。有些種類，其仁殼至水滾之度，尚然不死，須要一百二十度或一百三十度，法倫表，然後可使之滅也。

有一等啞嗜喇，生在死生質中，而本自為腐壞之故，設不有此，則盈地上都是死屍矣。至地土之肥美，則功歸別種，蓋此將輻

病理摘要

卷一 論植物寄生

五

淡質變為淡養質，草木之吸入者乃此也。當腐壞之際，成有一種之質，名曰屍鹼。此極類植鹼，且性有毒，起腐壞之。啫喇，可以名之為生膿，或曰朽壤。至其最熟悉之種，乃啫喇唾嘖，斯名之下，大率包括多類焉。

有一隊啫喇，盛生於生質之流質或定質，如牛乳、牛油、牛乳餅及饅頭者，能致化學之變，名曰發酵。譬如醋，乃由醋啫喇行於糖而成。孺酸，由孺啫喇行於孺牛油酸，由牛油啫喇輕淡，由溺微仁行於溺，諸如此類。凡此之啫喇，乃謂之發酵。又有一等發色質，紅藍綠棕者，則謂之生色也。

朽腐啫喇，上前有一時曾作為各種病症之原，但有一大半

在康健者之血與質，實不能存活也。然而變死肉之處，却能居於其中，而膿或別種病質，易於招藏之也。

至若康健者之生質與血，平時境地，是否藏有啫喇，如斯一問，所有試驗家多云其無也。

各種分菌，類別如後：

啫喇模樣 純庸諸式，須作單珠觀之。至其種種之相連法，則成叢雜之模樣矣。

單珠之式，乃為單仁、雙珠之式，為雙仁、三珠或三珠以上者，則為串仁。若多珠以間珠膠質貫連者，乃成生物之膠也。

一單珠之式 此獨有一珠，其增也以分身而增，括於此者為

甲仁 乙各種樣子之竿條 丙螺紋樣 丁頽敗樣
有等咱啫喇 又見其有毛或芽焉

二單珠結聚式 此無間質 甲作念珠樣線樣或螺紋樣蓋
由生長獨向一方而致 乙作一扁團此則由平排各向生長
使然 丙作一實團緣長闊厚俱長也 乙作形像極不整齊
之團

三膠團或曰聚團 有間珠之膠質在乃成膠團至成膠團者
竿條亦有仁亦有種類之中有等輪作單仁咱啫喇嘖吐吡叻
吐等等逐一為之

種類之生種子者其生法有二 一乃種生於珠膜之內由珠
質而生有如毒膿泡咱啫喇 一乃種生於外於此珠之本體
或鍊之一段轉作有節之種也至在單仁其種有云與植物生
珠相似焉

咱啫喇之內生種者乃名曰內種之仁或只謂之曰咱啫喇至
生節種或無種者則曰具節之仁或曰具節咱啫喇
在所謂囉啾嘖此乃咱啫喇第一派之西音譯即仁也 共有兩派此按其有無內
生之種而別

甲 具節囉啾嘖 於此又按其珠之連結法分為數族 一
串仁其珠成鍊 二四開仁其珠成片 三肉仁其珠成包
四單仁此成團團參差不齊之物 五皮胞仁其仁之相連也

病里最要

論植物寄生

三

以膠衣

乙 内生種囉啞嘖 為首之族，乃糕鞘鍊仁。

啞嘖啞嘖乃啞嘖喇之第二派 按其有無内生種子，分為後列諸族。

丙 生種啞嘖啞嘖或曰啞嘖嘖 此乃長短短之竿，時短

至與單仁不可分別，共有兩族。一啞嘖嘖，此乃生發種子之

時，不改形之竿，有如毒濃泡啞嘖嘖。二啞嘖嘖吐啞嘖嘖，此乃

生發種子時改形之竿，或常是黍形者，有如牛油啞嘖嘖吐啞嘖嘖

噉。

丁 具節啞嘖啞嘖 族類如後。一啞嘖啞嘖，此內該括直

竿，不生發種子。二啞嘖嘖嘖吐，此露有仁，鍊竿線於一定時

站，又活動焉。於螺紋樣之啞嘖喇，有無種子之類俱有。

戊 螺紋啞嘖啞嘖 竿小而彎，宛如碎片之螺紋，而皆識其

為「」形啞嘖嘖也。此又可相連而成酒鑽樣之線焉。族類如後。

一啞嘖喇啊，竿乃發大，而就大處生發種子。二士啞嘖喇

譯即彎毛 在有等不生病之種類，其生發種子，竿形毫不改易。

己 啞嘖啞嘖嘖譯即幼毛 起初時，乃竿或仁，末後則成線樣，或

直或如螺紋之彎曲不等，其所成之線，異乎啞嘖嘖等等所成

者，蓋其線之前端與底，互相判別，而其附麗又在此處也。分類

如後。一噉啞嘖啞嘖，線與竿，顯然如骨節之交連，且見有鞘。

二噉啞嘖啞嘖，線或交連或不交連，並無有鞘，內有一種見

病里最要

卷一論植物寄生

裏

以上之分列法，不過為款式之一而已。至此等款式之當真有種類幾何，尚未可定焉。

止論發病之咱嗜喇，知其有四大種便足矣。一、嘖咕囉嗜小仁

二、咱嘶嚟小竿仁 三、土咱喇螺紋仁 四、咱嗜喇杖形仁

咱嗜喇之中，有有氣入而後可以生或長者，然亦有生於與氣隔絕之處者，如在流質或在別種養質之下是也。

人工培植之法，乃用以解說一種情狀，得自其如何生長法者，蓋咱嗜喇之樣子，非時時可靠，作為不易之互相判別狀，且有許多顯是不同種類之樣，仍是類同也。

培植咱嗜喇法 所用之物，大都是用養身精質糕，西名噉喇，又名獸

膠其養身之料，乃用法製練變作凝質物之肉汁，此和以精質

糕，和入多少，務以涼時足夠結實為度。蓋以熱製當已是結實時，約

以八十五度法倫表之熱，熬之，再又變為稀，轉稀之後，備以為用，

乃傾入試管內，約滿至三份一，隨以棉花塞之，於是用火滅生，

即所用之熱如是之大，至內裏或有之生咱嗜喇或生種子，概

遭滅盡，此物透亮，是以使起初生長之質，目可能見也。

海菜出自日本，乃一種植物之糕，亦用於一樣之故，蓋其較之

養身精質糕，能受更高之熱而不變稀也。此和入製成凝質

物之肉汁，而同製備養身精質糕一樣之法製備之，如是然製

之之後，此糕熱度上至一百度。法倫表仍實而不稀，其透亮處亦

病種最要 卷一 論植物寄生 肆

不少讓於精質糕

凝結之血汁，又有時用之。此取自鮮血，慎為滅生之後，約以一百五十度法倫表之熱，使之結實。執試管之法，須斜斜執之，使凝結團之面，斜而不平，用以培植。喇叭小竿仁，此格外宜也。割薯之面，於培植有等之仁，極為合宜。薯外滅生，隨蒸之，而用以火滅生後之刀，剖為兩半。

滅生之法

此極為緊要，蓋所以免天氣中之生物，入於所用之定質，因天氣中有無數如此之生物也。其法乃使熱度，發至高過水沸之度甚多，而所需至少亦要三百度熱度法倫表焉。培植之法詳於後。設如所取為一管養身精質糕，容鉤金線

點於有小生物之質，使帶去不過極少，隨將管倒轉，所以免生物跌入鉤金線或止一點精質糕，或陷入其裏，然後拔出，於是將該管置於暖室，此室有氣爐，爐有制機，藉此該室之熱度，乃可時時一律，為時無幾，生物乃長，精質糕變濁，或成為團，按其所出之樣，便可分別各種，蓋必先留意生物長時，精質糕是否變稀，有無氣泡發出，諸如此類，至生長之急緩，及生長時之熱度，亦乃甚要之情節也。

以碟培植法

當生物雜然不純，乃用此法，取一管鮮精質糕，以熱化之，將原管所植者，置於其內，又取一管精質糕，一樣以熱化之，由上管裏取質少許，導入此管，兩管之物，各傾在一玻

玻璃碟上仔細鋪開聽其結實於是用鐘樣玻璃罩蓋住而置於潮潤室中碟之各處乃見有生物長起其長也如一處一處分植焉

再有一栽植之法乃鋪一滴精質糕在玻璃片上容其結實於是將小生物按行下種而以顯微鏡窺察其舒長焉

爲顯微鏡之察看用所謂懸滴栽植之法極其合宜所需者玻璃片一中須窪下窪處之上蓋以玻璃其朝下之面潤以一滴養身之流質中含不多之小生物玻璃四圍之邊糊以少許花士玲使無氣可入如斯便成一潮潤之室矣

接連栽植法 得有長出之質乃獨有一小生物而已者卽一

純淨栽植之質可取少許移種於一簞鮮精質糕由斯而歷傳至不知凡幾苟如是所有外邊之物俱與小生物隔絕矣栽植啾啾啾啾嘶嘶會有歷三十四傳者爲時約兩年之久但所傳者甚至比此更加長遠亦有

所植之啾啾啾啾亦曾有導入啾啾豬或鼯鼠之血或質內由此又可以傳種於彼如是然便歷傳不少矣有些專一之症其互相類似曾以此法而定焉

當導一發病之小生物入於身內便發兩種行功一爲限於一處者或曰質之更變此該括原質毀壞生長新質二爲關乎週身者有如發熱與形露症候至限於一處及關乎週身其患相

兼最完足者，乃見於啞吡咖也。

小生物之所侵，以織質之珠及外遷之白輪爲最，至原質非常加大，乃屬乎啞啞喇之舊炎極異乎眾之狀也。啞啞喇之患，其延蔓云是半由小生物之加增而致，但更變之區，或見甚廣，而所露之小生物，略有無幾，此亦有見也。且在人患之新啞吡咖症，或見有許多啞吡咖並無啞啞喇者，而其他一式之啞吡咖，則又有之，此蓋未嘗無也。啞啞喇大半入吸脂甚易，從茲進入吸核，過核後由總吸脂而及血，如此乃佈於週身，有新啞吡咖症，曾見總吸脂專有份於此焉。

別種啞啞喇入於迴脂，結有血團，小生物穿而過之，血團乃毀

逐血而去，於是生串膿瘡焉。

當啞啞喇之隨血運行也，或可滯止於各處，兼成績次之附質，於是又立病之新樞矣。至堵閉之處，大率以其所經第一派微脂爲多，蓋亦猶平常之血團移塞，多在此處也。

於許多啞啞喇之病，肺經乃如是然而被患，如在串膿瘡，馬傳熱症，大抵啞吡咖症有症亦如是也。當啞啞喇侵四合迴脂血運，則病續次之樞，當以肝經爲最先，至骨節之液，其性格格外好招引病之遊蕩生仁，蓋曾見疹症後之骨節膿炎，有無數嘔咕啞啞在節之內也。此小生物，其脫出身外，有由溺由糞者，在喉假皮症串膿瘡便如是，且疹症之嘔咕啞啞，曾有在腎經追蹤

出者至串膿瘡者則顯然在溺也啞吡啞啞嘶嚟及毒膿泡啞嘶嚟亦曾見於腎球焉啞啞啞不拘其為朽壞之類抑為發病之類導入康寧者身後總不由津液出洩除是出洩之經有病便然此蓋曾經點明矣

下文以字

此為希利尼
四字字母

號碼即啞啞一百萬份之一屢屢有

見故將之詳明於後不為無益也啞啞為度量之起數約略

多於英一碼即英寸三十九零三七

按英寸十二為一
尺三尺為一碼

所以

每啞啞為方便計可算作四十英寸

所差者不過
零六三而已

既每啞啞

為四十英寸則啞啞一千份一為英寸一千份四十一千份

四十即一百份四而一百份四即二十五份一也是啞啞一

千份一即英寸二十五份一也至以為啞啞一百萬份一即

啞啞一千份一之一千份一而啞啞一千份一為英寸二十

五份一則一千份一之一千份一為英寸二萬五千份一

以啞啞一百萬份一粗而計之約抵英寸二萬五千份一若

再將所差之零六三計上

蓋每啞啞實英寸三十九零三七
尚差零六三方足四十寸上所計

者為四十寸故若計實
則仍須加此零六三也

則以抵英寸二萬七千份一諒亦

極之近傍矣

生病啞啞嘶嚟的人

毒膿泡啞嘶嚟

此見於人患之毒膿泡或脾熱症此啞啞嘶嚟

較為略大所以比別種大都易見也察竿之端見其截然砍去

病里最要

論植物寄生

三

折理精要 卷一 三言
長約三从至二十从而粗約一从至一零二从也當其長已有
原來兩倍則分作為二但若栽植於養流質內熱度九十六法
表則生為長線且每每盤屈於此每一原質俱玲瓏可認也為
時不久便始長生珠即種子此生珠乃由竿之珠質而成也生珠
之樣宛如一卵長約二三从而粗約一从當以熱哺啗咭水染
之約時二十分鐘或比此更耐便可染得紅色惟啞呢噠以平
時之工夫則不能染之熱度在水沸度下能滅此啞嘶嚟冒潮
熱二百十二度十五分鐘後則生珠滅矣熱度低至凝冰之度
能制止其生長惟其生氣則尚未去也至曬之使乾可殺啞嘶
嚟但不能殺其生珠焉

啞嘶啞啞嘶嚟 此乃啞嘶嚟中最小者之一為不動之竿端
處渾圓長約二从至五从即約抵紅血輪中徑三份一或一半
至粗則約得其長處六份一焉當染以啞呢噠時露如貫珠之
性質一份有色一份無色互相錯雜但其兩端則無不着色論
成生珠意度是有此珠形啞嘶嚟每每見於痰沫及變成牛乳
餅之啞嘶啞質內痰沫之竿多是略曲見第三十七
三十八圖
栽植啞嘶啞啞嘶嚟頗不易易當啞嘶啞質植於已自滅生結
實之血汁內此血汁或載於淺窩或載於簞熱度保有九十八
零五至一百零二便緩緩然始長約十日或半月之間乃有小
白鱗出現此漸加多至成一層薄而白之質考以顯微鏡見此

折理精要 卷一 論植物寄生

層乃是團團咆嘶嚟所成其佈置也或成曲線或成螺紋線由斯又可以接續傳種而此小生物年數後仍可生也且其生長之法與其樣子俱無改焉

至咆嘶嚟之發作也有如外來之物或飄激之質此固無可置議且此外另有專異之性焉入身之後咆嘶嚟乃多增且循平常吸脂吸道延至四週之質約在第六日便有可見之咆嘶咖出現此初時完全是許多膚珠所成傳種十日後便見外移之白輪成所謂吸液咆嘶咖人患癆症其巨珠鮮藏咆嘶嚟雖動物之中有者其巨珠含無數之多然在人之咆嘶咖其變成牛乳餅之團則咆嘶嚟甚盛焉

咆嘶咖咆嘶嚟試法

痰沫內加入銀養水別種之原質俱爲之化惟咆嘶咖咆嘶嚟則毫不爲動此之所以異乎眾咆嘶嚟者除癩瘋咆嘶嚟以外在其見啞呢嚟色之如何作爲也若割一片用嘔哈咭染色深紅後加入一種金石之酸則咆嘶咖咆嘶嚟雖所備之片處處所着之色可以去除此亦終不去假使又加藍噴大嚏則所有各質此色可以全代嘔哈咭者惟咆嘶咖咆嘶嚟則不可焉

今日之世所有咆嘶咖之毛病俱信咆嘶咖咆嘶嚟爲其故而有此在實爲咆嘶咖最要別眾之狀雖末後時站或不以此但在先時站則定推此也按最新近之考據每一癆症肺內痰沫

論植務寄生

內似皆有啣吡啉吡啉是以癆症必須作肺之略老啣吡啉
觀之雖肺經啣吡啉變實無疑是炎患之效此可以云然至謂
此炎非因平常之故則不可也至患性好侵肺經近處遠處及
炎性日日長進此乃明指有不歇騁激之質在也癆症乃有一
專異生病之小生物得入於肺此生物算為獨鍾於此症者大
都是由吸而入或由別道而入此許總可以說得而並不是言
之太過偏執也如此之小生物有醫家作其為始發癆傷之患
者且作其實為此病之原然又有作其為一寄生癆傷之境不
過為其格外宜於生長之地而已

癩瘋啣吡啉 癩瘋啣吡啉極類啣吡啉者乃纖細之竿長約

四六至六八粗略少於一八即約有紅血輪中徑一半或四份
三也

其見色質之變動與啣吡啉啣吡啉符合察之不見有活動在
織質之內此不勝之多且有云瘋症之皮質幾大半是啣吡啉
與啣吡啉所發之質也

馬傳熱症啣吡啉 大小約同啣吡啉啣吡啉但較為略粗見
十九此發生珠在人患之馬傳熱症及馬患者俱皆見之當栽
植後傳種於家兔啣嘯豬馬小鼠便發一病生爛瘡起疣贅有
如此病一式然則是病之為此啣吡啉所致此可以實證之因
着病經體及血溺之中俱見有此啣吡啉也此啣吡啉可在精

病里最要 卷一 論植物寄生

疥癩... 質糕、海菜或在血汁栽植之，其所需熱度約九十九法倫表，但其長也實緩焉。

腸壞熱症見四 此咆嘶嚟曾見於患腸壞熱症之腸集核、腸吸核及脾經之內，其長約二三分，其粗約有長處三份一，兩端均圓，有時作為甚短之竿，且能長成假線也。此大率備具絲毛。

此咆嘶嚟難以上色，故用平常之染色，時候須久也。其生長在薯極之奇異，蓋栽植四十八點鐘之後，眼並不見有物長出，惟是以鉑金針點之，似有硬膜蓋住，此驗看之下，知為長線咆嘶嚟所成，內藏有生珠者焉。

最妥之熱度為九十九至一百零四，不出此限之外，三四日間，端處之生珠便發，至其長也，精質糕不為之變稀焉。

列後之咆嘶嚟，也有時見有如死肉咆嘶嚟，喉假皮咆嘶嚟，花柳咆嘶嚟，霉毒咆嘶嚟等。

）形之咆嘶嚟，或曰霍亂士咆喇唸，在患霍亂症人腸裏曾見有此，其形作彎式之竿，長約有喇吡咖咆嘶嚟之半，或三份二，至粗則從零八分至兩分，約抵長處三份一，或六份一，且每每連合作為S形。

英國霍亂症腸內之物，亦見有一種士咆喇唸，至翻覆熱症血內，亦見有士咆喇唸，此作為線，長而可屈，兼似波紋，所成之螺

紋從十轉至二十轉，度其長處約得十六英寸至四十英寸，且極之幼小焉。

欲證一專類小生物為不論何症之緣起，必須有此數端，蓋應知而不可忽者，後列數款為德名醫郭先生所定者焉。

一患是症之人，或生其血其質或血與質，必須時時有此小生物。

二此小生物必須使之長於身外一種之物，且由相繼接植，使全與其所由來身之所有各質隔絕。

三接植數傳之後，此小生物必須種入有等生物，而可能於此再發原病。

四在此生物之血或質，必須見有原病者身內所見一式之小生物。

所有諸症，俱不能滿如上列各款，但其略有類同於別症之處，能得十足之證據於彼者，便可定如是之小生物，性屬生病，庶幾乎近是矣。蓋有締結於一種病症之小生物，尚未得合宜栽植之物，有如痲瘋、白喉、喉嚨是也。

醇菌

此種之菌，乃圓或卵樣之珠所成，其數之加增，以平常萌芽之法，此無生珠之線，且例不發生珠。種類中之最要者，為噬嚼、嗜美士、譯即糖菌，或曰噬嚼、嗜嚼、嗜嚼，乃平常啤、酒、啤、斯乃為首之發酒物。

也成之之珠形作卵樣度其中徑得八九分此或作單或結成短鍊至菓釀之醇常見於熟而發醇之菓子者又有噉嚼嚙啞士啞嚙啞啞啞吐之名此之珠比上一種略為小些或乃孤單或成短鍊度之約有四分焉

噉嚼嚙啞士噴嗚唯嗎成爲發醇啤酒面上之渣滓此人識爲醋母而不能發糖其珠之長六七分寬則二三分且串成長而開支之鍊也此與人身上之醇寄生極之相似焉

噉嚼嚙啞士吡啞士卽口白瘡寄生此成小兒口內之白點而以奶養之小兒爲最多也是口白瘡寄生乃卵樣珠或圓珠所成有時連作長鍊而有時長成線或圓條珠其長處比之

粗處有十倍二十倍之多此小珠之中徑或有三零五分至五分至此菌之生乃在口之涎膜間有在養道別處者比如腸下迴是也有謂其曾入於血運之內而致移塞腦部血脂焉此醇菌所有之醇力乃發於消化道中之物而非在其質也
皮外所見之寄生醇述列於後

頭部噉嚼嚙啞士 此慣見於頭上浮皮之中當此多時更如此如斯情形乃謂之頭油風或曰白屑風此醇菌所生之小卵樣珠謂是與由發醇菓子所得之噉嚼嚙啞士啞啞啞啞啞吐同樣子同大小論此醇生病之效若有亦不過甚少此說當許其爲然也

疥癩摘要 卷一
五
穴瘡或有凝結之流質流出其色略黃有小米大或流出者色作黑棕有如火藥粒在末後一種見有菌質此發有真鑿之菌毛兼有團團之黑質曾有比此為一種菌類之菇焉

毛菌

毛菌之為菌有噴嘶喇嚏及萌仁之具噴嘶喇嚏乃纖幼之絲所成其名曰喉啡此多分為層且每開枝焉

萌仁之具乃珠之所成名曰噤呢咄喉或曰生珠有時不過乃喉啡截出一份而成者耳

喉啡又有豎而生者如是則謂之曰噤呢咄噴
在人身上寄生與發病之種類噤呢咄喉乃直由噴嘶喇嚏之

喉啡而生也

後列之毛菌乃屬較為平常者此見於一種屬乎病理之境亦見於身外自然之物

不生病之類或曰寄居朽腐之類此內有

叮士啲吱喇士 噶囉咖士 此為一種灰藍色之毛菌生於朽木及敗菓者

黑叮士啲吱喇士 有時見於人耳但在眼明衣創口亦會見有一式之毛菌也

叮士啲吱喇士 噴嗶噤叮士 會見於啣吡咖死肉氣脂發大等等穴內然此不過寄生於朽壞之質而不生病也

扁呢嘶淋呀囉咁 此乃平常發之藍毛凡朽壞之生質處於黑而潮溼之地者皆生之

啞啞啞嘶啞 此為白毛大都是見於馬糞

生病之菌見於人皮者其種類如後 錢癬寄生 疥瘡寄生

連環癩寄生 脫髮寄生

錢癬寄生 此寄生所生之患為頭皮錢癬金錢癬毒瘡其噴嘶喇啞乃分枝啞啡所成也以噴大連藍色染之則中處着色深而外鞘淺此生物為始不過獨有噴嘶喇啞但卒之啞啡端處散開為圓珠此截脫後便成啞呢啞啞或曰生珠其形為圓或如卵樣度其中徑約一英寸七千份一有時連續成鍊但大

都是孤零者多四十一四十二兩圖此寄生曾經培植而傳種於人身之皮便發金錢癬或金錢水蠟癩異眾之環也噴嘶喇啞鑽入皮膚之間則或使其脫落或使其高起成泡至其環則乃患由一中樞向外而生所致惟或起小泡或生膿泡此蓋視炎之輕重也在頭皮上噴嘶喇啞一抵於髮便向下生入髮根鞘內鑽過髮幹使其脆而折斷如是便成兼有斷髮根之鱗塊焉

疥瘡寄生 所謂疥瘡之患此其原也噴嘶喇啞乃啞啡所成生有團團結甚黃色之物所洩之氣味另是一種髮髯小鼠之腺焉生於頭皮上繞髮結杯形之質凡此禿瘡乃一團噴嘶喇啞與啞呢啞啞有起粒質似膏質絆於其間於是可以謂之有

生珠有絲線有質線而又有一經緯乃無數小而自由之珠所成者也生珠之形或圓或卵樣中間略收其中徑有一英寸三千份一而與許多分枝之管參雜此管有內充粒質者有內空無物者中徑約有一英寸四千份一至五千份一之譜錢癬寄生雖則有云其管比此較細而生珠較多但此兩種寄生之不同處乃癩瘡寄生所出團團特異之黃質也見四十三圖栽植之寄生傳種後曾發表表然之癩瘡症其噴嘶喇噤插入片片膚鱗之間生出一環水泡惟是因其鑽入髮鞘之內便添有黃痂及杯形之質且髮之幹亦折斷焉此寄生之生入皮內較之錢癬寄生深得多也

連環癩寄生

所謂連環癩症此即其寄生之菌也與上數種

比較此大有分別其噴嘶喇噤為分岔喉啡所成然其喉啡不放散為噉呢噉喉第以萌芽之法成一隊圓而似生珠之體焉見四十四圖

膚鱗為噴嘶喇噤所鑽入但不甚深而膚有一種異常像鹿之色且緩緩褪脫此寄生所處之處擇皮之不外露者而以腹胸肩膊為最此便成片片變色之所謂連環癩者是也

脫髮寄生

脫髮之限於一處者有醫家信此即其原也此禿

而無髮處或圓或卵樣其髮或全脫或有幼毛代之皮膚甚白並無黝激縱有亦不過少許始初之時略紅而皺此患平常多

見於頭上，但眼眉陰毛鬚鬚亦有見也。

以顯微鏡窺之，時見小生珠之結聚，頭髮於此於彼，又形臃凸，蓋因有反常之粒質也。此半為色質，半為菌之小經緯形。考生珠之中徑，從一英寸二萬五千份一，而至五千份一，其線稀疎蕩漾如波，且無粒質在內焉。脫髮寄生，玩索第四十五圖便見之矣。此寄生，有時見於病延蔓邊際之膚處，但其常據之所多，信其在空髮囊之後，攻其內藏之膚質，而干預髮之妥當重生焉。然此寄生，有醫家竟議其云無，而以此患為本乎腦筋之病，此又必須記載，以備學者之考查也。

體認咱嗜喇法

講求咱嗜喇得法，必須備顯微鏡一，其力至小亦要六百中徑者，所用之玻璃蓋，又以取最薄者為宜也。

咱嗜喇之性，極其戀合色質，而色質之中，又以嘜呢噠色為最，後列之色，乃至要者焉。 嘜哈吡，或曰嘜呢噠紅， 嘜吹略青

蓮，或有一種曰龍膽草青蓮， 嘜吹噠藍， 噙啊吡，此為一種嘜呢噠

出者

末後一色，乃用以染別處，而非染咱嗜喇，蓋取其色之不同，互相背映也。嘜吐嘜棕，有時亦為是而用焉。

噙啊吡，以化於水為最妙，其他之色，則以濃濃開化於醋酒為妥，待用時，必須大為沖淡。

計以上所有各色通場最合用者大約推嘜吹噠藍無論毛茵
咱噤喇俱爲之所染也

嘜咄路青蓮乃一濃紫之染色當以嘜呢噠水開淡其力量尤大

嘜咄咄乃一紅染色此有時用咖噤嘞水化之蓋較之化以嘜
呢噠水歷久無變也且嘜呢噠能加染色力量之行功咖噤嘞
酸亦有焉

以上所名各色大都是用以染咱噤喇但欲使或珠或質現露
此可以用相對之染色之如咱噤喇染以藍則珠與質當以噠
啊咄此色紅或呀嘞水染之使其色相對假咱噤喇染色爲紅乃
可用嘜吹噠藍矣

