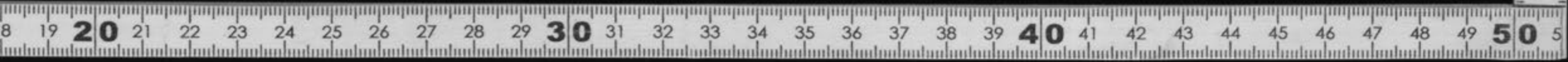
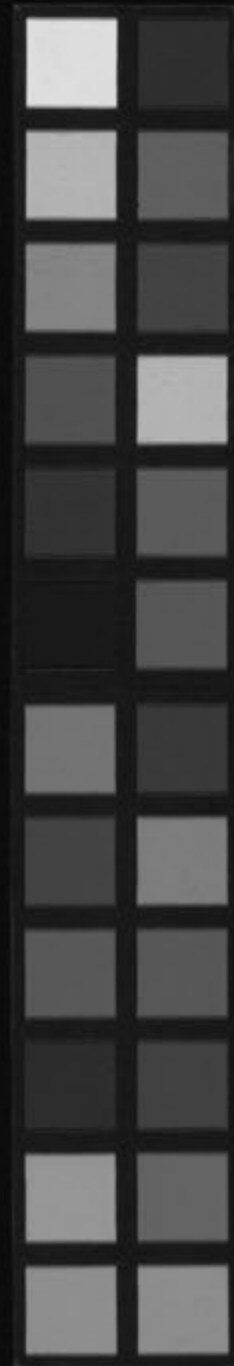


✕
h49

Kitasato Memorial Medical Library

F 12
水-47



9,000
7-04

No. 1828
1914



坂文川士書
3438



499,9
Ho-5
13

No. 1854
1944



富士川文庫
3426

本草綱目草部第十五卷

草之四 隔草類七五十三種

菊 本經 野菊 帶道 菴藷 本經 對虛勞

蒼 本經 艾 葉 帶道 千年艾 藥用

茵陳蒿 本經 青蒿 本經 黃花蒿 藥用

白蒿 本經 角蒿 唐本 蘆蒿 拾遺

馬先蒿 本經 陰地厥 藥用 牡蒿 藥用

九牛草 藥用 荒蔚 本經 蔓草 拾遺

微 本經 夏枯草 本經 劉寄奴 藥用

本草綱目草部第十五卷

草之四 隰草類上五十三種

尾張淺井氏記

菊 本經

野菊 拾遺

菴藷 本經 對盧附

著 本經

艾 別錄 夏臺附

千年艾 綱目

茵陳蒿 本經

青蒿 本經

黃花蒿 綱目

白蒿 本經

角蒿 唐本

蘆蒿 拾遺

馬先蒿 本經

陰地厥 圖經

牡蒿 別錄

九牛草 圖經

芫蔚 本經 卽益母草

鑿草 拾遺

薇薺 本經 無心草附

夏枯草 本經

劉寄奴草 唐本

本草綱目草部 卷十五 目錄

曲節草

圖經節
六月霜

麗春草

圖經

旋覆花

本經

青箱子

本經○陶朱術鴈來
紅天靈草思莫子附

雞冠花

嘉祐

紅藍花

開寶

番紅花

綱目

燕脂

綱目

大薊小薊

別錄

續斷

本經

苦芙

別錄

漏蘆

本經

飛廉

本經

苧蔴

別錄

苧蔴

唐本
即白蔴

大青

別錄

小青

圖經

胡盧巴

嘉祐

蠶實

本經
即馬蘭子○必似勒附

天名精

本經
即地菘

惡實

別錄
即牛蒡

菘耳

本經
即菘耳

天名精

本經
即地菘

鶴虱

稀莪

唐本

箬

綱目

本草蘆

別錄

甘蕉

別錄

蘘荷

別錄

苧蔴黃

本經
雲花草附

水賊

嘉祐
問荆附

石龍芻

本經
龍須草

龍常草

別錄
櫻心草

燈心草

開寶

釋名右附方舊節百四十四新二百八十六更生

別傳延年

別治藉

合蓋

陰成

周盈

陸佃卑雅云菊本作鞠從鞠鞠窮也月令九月菊
有黃華華事至此而窮盡故謂之菊節華之名亦
取其應節候也崔寔月令云女節女華菊華之名
也清蔞日精菊根之名也抱朴子云山

紅藍花

番紅花

燕脂

大薊小薊

續斷

苦艾

漏蘆

飛廉

芋麻

商本綱目草部一百四十四卷二百八十六

龍常草

嬰衣草

不盡草

雜黃

木洲

不盡草

薑

甘蕉

蘘葦

本草綱目草部第十五卷

菊

上品

釋名節華

女節

女華

女莖

日精

更生

傳延年

治齋

金盞

陰成

周盈

陸佃埤雅云菊本作鞠從鞠鞠窮也月令九月菊有黃華華事至此而窮盡故謂之鞠節華之名亦取其應節候也崔寔月令云女節女華菊華之名也治齋日精菊根之名也抱朴子云仙方所謂日精更生周盈皆一菊而根莖花實之名異也頌曰唐天寶單方圖載自菊云原生南陽山谷及田野中穎川人呼為回峰菊汝南名茶苦蒿上黨及建安郡順政郡並名羊歡草河內名地薇蒿

若用者甘菊也此處所言甘菊甘菊不限色味甘菊本邦甘菊花色盡黃毛見白花者滿天星

集解

別錄曰菊花生雍州川澤及田野正月采根
三月采葉五月采莖九月采花十一月采實
皆陰乾弘景曰菊有兩種一種莖紫氣香而味甘
葉可作羹食者為真菊一種青莖而大作蒿艾氣
味苦不堪食者名苦蕒非真菊也葉正相似唯以
甘苦別之南陽鄧縣最多今近道處處有之取種
便得又有白菊莖葉都相似惟花白五月取之仙
經以菊為妙用但難多得宜常服之藏器曰白菊
生平澤五月花紫白色頌曰處處有之以南陽菊
潭者為佳初春布地生細苗夏茂秋花冬實然種
類頗多惟紫莖氣香葉厚至柔者嫩時可食花微
大味甚甘者為真其莖青而大葉細氣烈似蒿艾
花小味苦者名苦蕒非真也南陽菊亦有兩種白
菊葉大如艾葉莖青根細花白莖黃其黃菊葉似
蒿蒿花蓋都黃今服餌家多用白者又有一種開
小小花瓣下如小珠子謂之珠子菊云入藥亦佳
宗奭曰菊花近世有二十餘種惟單葉花小而黃
綠葉色深小而薄九月應候而開者是也鄧州白

菊單葉者亦入藥餘皆醫經不用瑞曰花大而香
者為甘菊花小而黃者為黃菊花小而氣惡者為
野菊時珍曰菊之品凡百種宿根自生莖葉花色
品品不同宋人劉蒙泉能至能東正志皆有菊譜
亦不能盡收也其莖有林蔓紫赤青綠之殊其葉
有大小厚薄尖秃之異其花有千葉單葉有心無
心有子無子黃白紅紫間色深淺大小之別其味
有甘苦辛之辨又有夏菊秋菊冬菊之分大抵惟
以單葉味甘者入藥菊譜所載甘菊鄧州黃鄧州
白者是矣甘菊始生於山野今則人皆栽植之其
花細碎品不甚高如蜂窠中有細子亦可捺種
嫩葉及花皆可煉食白菊花稍大味不甚甘亦秋
月采之菊之無子者謂之牡菊燒
灰撒地中能死蠹蟲說出周禮
花葉根莖氣味苦平無毒別錄曰甘損之曰甘者
實並同氣味苦平無毒入藥苦者不入藥果曰
苦甘寒可升可降陰中微陽也時珍曰本經言菊
花味甘苦別錄言菊花味甘諸家以甘者為菊苦者

為苦薏惟取甘者入藥謹按張華博物志言菊有
兩種苗花如一惟味小異苦者不中食范至能譜
序言惟甘菊一種可食仍入藥餌其餘黃白二花
皆味苦雖不可餌皆可入藥其治頭風則白者尤
良據此二說則是菊類自有甘苦二種食品須用
甘菊入藥則諸菊皆可但不得用野菊名苦薏者
爾故景煥牧豎問談云真菊延齡野菊泄人正如
黃精益壽餉勿殺人之意之才曰木及枸杞根桑
根白皮
為之使

主治諸風頭眩腫痛目欲脫淚出皮膚死肌惡風
濕痺久服利血氣輕身耐老延年本經療腰痛去來
陶陶除胸中煩熱安腸胃利五脉調四肢別錄○
陶陶縱治頭日風熱風旋倒地腦骨疼痛身上一切游
緩貌

風令消散利血脉並無所忌甄權作枕明目葉亦明
目生熟並可食大明養目血去翳膜元素主肝氣不足
好古

白菊氣味苦辛平無毒

主治風眩能令頭不白弘景染髭髮令黑和巨勝茯

苓蜜丸服之去風眩變白不老益顏色藏器

發明震亨曰黃菊花屬土與金有水與火能補陰
受四氣飽經露霜葉枯不落花稿不零味兼甘苦
性稟平和昔人謂其能除風熱益肝補陰益不知
其得金水之精英尤多能益金水二臟也補水所
以制火益金所以平木木平則風息火降則熱除

用治諸風頭目其青深微黃者入金水陰分白者入金水陽分紅者行婦人血分皆可入藥神而明之存乎其人其苗可蔬葉可啜花可餌根實可藥囊之可枕釀之可飲自本至末罔不有功宜乎前賢比之君子神農列之上品隱士采入酒葷騷人餐其落英費長房言九日飲菊酒可以辟不祥神仙傳言康風子朱孺子皆以服菊花成仙荆州記言胡廣久病風羸飲菊潭水多壽菊之貴重如此是豈羣芳可伍哉鍾會菊有五美贊云圓花高懸準天極也純黃不雜后土色也早植晚發君子德也胃霜吐穎象貞質也盃中體輕神仙食也西京雜記言采菊花莖葉雜米釀酒至次年九月始熟用之

附方 舊六新 服食甘菊 玉璽方云王子喬變白增年方用甘菊三月上寅日

采苗名曰玉英六月上寅日采葉名曰容成九月上寅日采花名曰金精十二月上寅日采根莖名

曰長生四味並陰乾百日取等分以成日合搗千杵為末每酒服一錢七或以蜜丸梧子大酒服七丸一日三服百日輕潤一年髮白變黑服之二年齒落再生五年八十歲老翁變為兒童也孟詵云正月采葉五月五日服食白菊 太清靈寶方引九月莖苓一斤並擣羅為末每服二錢溫酒調下日三服或以煉過松脂和丸雞子大每服一丸主頭眩久服令人好顏色不老藏器曰袍朴子言劉生丹法用白菊汁蓮花升地血汁樽汁和丹蒸服也

白菊花酒 天寶單方治丈夫婦人久患頭風眩悶不覺欲倒者是其候也先灸兩風池各二十七壯并服此酒及散永瘥其法春末夏初收白菊軟苗陰乾擣末空腹取一方寸匕和無灰酒服之日再服漸加三方寸匕若不飲酒者但和羹粥汁服亦得

秋八月合花收暴乾切取三大斤以生絹袋盛貯三大斗酒中經七日服之日三次常令酒氣相續

蘇 風熱頭痛 菊花石膏川芎各三錢為末
頰圖經 每服一錢半茶調下 簡便

方 膝風疼痛 菊花陳艾葉作護膝久則
生腎障用白菊花穀精草綠豆皮等分為末每用
一錢以乾柿餅一枚粟米泔一盞同煮候泔盡食
柿日食三枚淺者五七日遠 病後生醫 白菊花蟬
者半月見効 仁齋直指方 蛻等分為

散每用二三錢入蜜少許水煎服 疔腫垂死 菊花
大人小兒皆宜屢驗 救急方 一握

搗汁一升入口即活此神驗 女人陰腫 甘菊苗搗
方也冬月采根 肘后方 爛煎湯先

熏後洗 危 酒醉不醒 九月九日真菊花為末飲
氏得効方 服方寸七 外臺秘要

眼目昏花 雙美丸用甘菊花一斤紅椒去目六兩
十九丸臨臥茶清 為末用新地黃汁和九梧子大每服五

下 瑞竹堂方

花上水主治益色壯陽治一切風 大 明

野菊 拾 阿ラキク イハヤキク 千本キク カモノイリ 意カモノリ
遺 マリヨカモノイリ 油イリ ヨキト 河名誤キク 慈腸子

釋名苦蕒 時珍曰蕒乃蓮子之心此
物味苦似之故與之同名

集解 藏器曰苦蕒生澤畔莖如馬蘭花如菊蕒甘
而蕒苦語曰苦如蕒是也時珍曰苦蕒處處

原野極多與菊無異但葉薄小而多尖
花小而莖多如蜂窠狀氣味苦辛慘烈

根葉莖花氣味苦辛温有小毒 震亨曰野菊花
服之大傷胃氣

主治調中止洩破血婦人腹內宿血宜之 藏 治癰
腫疔毒瘰癧眼癭 時 珍

附方 新 癰疽丁腫 一切無名腫毒孫氏集効方用
野菊花連莖搗爛酒煎熱服取

汗以渣傳之即愈○衛生易簡方用野菊花莖葉
蒼耳草各一握共搗入酒一椀絞汁服以渣傳之
取汗即愈或六月六日采蒼耳葉九月
九日采野菊花為末每酒服三錢亦可
野菊花根棗木煎湯
洗之醫學集成
消不消亦自破也
療癰未破
野菊花根搗爛煎
酒服以渣傳之自

菴藺

音淹藺○イヌヨモギキクヨモギ
本經上品

釋名覆間

時珍曰菴草屋也間里門也此草乃蒿
屬老莖可以蓋覆菴間故以名之貞元
廣利方謂之菴藺蒿云又史注云
菴廬軍行宿室也則間似當作廬

集解

別錄曰菴藺子生雍州川谷亦生上黨及道
邊十月采實陰乾弘景曰狀如蒿艾之類近
道處處有之仙經亦時用之人家種此辟蛇也頌
曰今江淮亦有之春生苗葉如艾蒿高二三六七

月開花八月結實九月采實時珍曰菴藺葉不似
艾似菊葉而薄多細丫而背皆青高者四五尺其
莖白色如艾莖而粗八九月間細花淡黃色結細
實如艾實中有細子極易繁衍莖花者以之接莖
子氣味苦微寒無毒
別錄曰微溫晉曰神農雷公
桐君岐伯皆小溫無毒李當

之溫權曰辛若時珍曰降也陰中微陽入
足厥陰經血分之才曰荆實薏苡為之使

主治五臟瘀血腹中水氣臚脹留熱風寒濕痺身

體諸痛久服輕身延年不老
經本療心下堅隔中寒

熱周痺婦人月水不通消食明目馳驢食之神仙

別益氣主男子陰痿不起治心腹脹滿
權腰脚重

痛膀胱痛及骨節煩痛不下食
大搗酒飲治悶挫

腰痛及婦人產後血氣痛

時珍

發明

頌曰本經言久服輕身不老而古方少有服食者惟入諸雜治藥中如胡治治驚邪狸骨

丸之類大方中用之孫思邈千金翼韋宙獨行方主腕折瘀血並單用菴蘭煎汁服亦可未服今人

治打撲多用此法或飲或散其效最速時珍曰吳普本草及名醫別錄並言駝驢食菴蘭神此亦

謂其多壽爾駝驢乃獸名似驢而小前足長後足短不能自食每負斃鼠為之齧食

附方

舊一瘀血不散 變成癰腫生菴蘭蒿搗汁一升服之 廣利方 月水

不通

婦人宿有風冷留血積聚月水不通菴蘭子酒二斗浸封五日後每飲 聖惠方

小便二盃煎飲 產後血痛 菴蘭子一兩水一升童子

頻湖集簡方

附錄對廬

別錄有名木用曰味苦寒無毒主疥瘡久不瘳生死肌除大熱煮汁洗之似菴

月采

著 經上品

釋名

時珍曰按班固白虎通載孔子云著之為言耆也老人歷年多更事久事能盡知也陸佃

耆千歲而三百莖其本已老故知吉凶

集解

別錄曰著實生少室山谷八月九月采實日以楮實為之楮實味甘此味苦今正之頌曰今蔡

州上蔡縣白龜祠旁其生如蒿作叢高五六尺一本一二十莖至多者五十莖生便條直所以異於

衆蒿也秋後有花出於枝端紅紫色形如菊花結實如文實史記龜策傳云龜千歲乃遊於蓮葉之

上著百莖共一根所生之處獸無虎狼蟲無毒螫

徐廣註云劉向言龜千歲而靈著百年而一本生百莖也褚先生云著滿百莖其下必有神龜守之其上常有青雲覆之傳云天下和平王道得而著莖長丈其叢生滿百莖方今取著者八十莖已上長八尺者即已難得但得滿六十莖以上長六尺者即可用矣今蔡州所上皆不言如此則此類亦神物故不常有也時珍曰著乃蒿屬神草也故易曰著之德圖而神天子著長九尺諸侯七尺大夫五尺士三尺張華博物志言以末大於本者為其次蒿次荆皆以月望浴之然則無著標卦亦可以荆蒿代之矣

實氣味苦酸平無毒

主治益氣克肌膚明目聰慧先知久服不饑不老

輕身本經

葉主治痞疾時珍

附方新腹中痞塊著葉獨蒜穿山甲末食鹽同炒好醋搗成餅量痞大小貼之兩

炷香為度其痞化為膿血從大便出劉松石保壽堂方

艾別錄中品

釋名冰臺爾雅醫草黃草埤雅艾蒿時珍曰王安石

疾久而癩善故字從艾陸佃埤雅云博物志言削冰令圓舉而向日以艾承其影則得火則艾名冰臺其以此乎醫家用灸百病故曰灸

集解別錄曰艾葉生田野三月三日采暴乾頌曰

百病尤勝初春布地生苗莖類蒿葉背白以苗短者為良三月三日五月五日采葉暴乾陳久方可

用時珍曰艾葉本草不著土產但云生田野宋時以湯陰復道者為佳四明者圖形近代惟湯陰者謂之北艾四明者謂之海艾自成化以來則以蕪州者為勝用充方物天下重之謂之蕪艾相傳他處艾灸酒壘不能透蕪艾一灸則直透徹為異也此草多生山原二月宿根生苗成叢其莖直生白色高四五尺其葉四布狀如蒿分為五尖極上復有小尖面青背白有茸而柔厚七八月葉間出穗如車前穗細花結實累累盈枝中有細子霜後始枯皆以五月五日連莖刈取暴乾收葉先君月池子諱言聞嘗著蕪艾傳一卷有讚云產於山陽采以端午治病灸疾功非小補又宗懔荆楚歲時記云五月五日雞未鳴時采艾似人形者攬而取之收以灸病甚驗是日采艾為人懸于戶上可禳毒氣其莖乾之染麻油引火點灸姓滋潤灸瘡至愈不疼亦可代著策及作蠲心

葉修治

宗奭曰艾葉乾搗去青滓取白入石硫黃末少許謂之硫黃艾灸家用之得米粉少

許可禱為未人服食藥用時珍曰凡用艾葉須用陳久者治令細軟謂之熟艾若生艾灸火則傷人臍脈故孟子云七年之病求三年之艾揀取淨葉楊去塵屑入石臼內木杵搗熟羅去渣滓取白者再搗至柔爛如綿為度用時焙燥則灸火得力入婦人丸散須以熟艾用醋煮乾搗成餅子烘乾再搗為末用或以糯糊和作餅及酒炒者皆不佳洪氏容齋隨筆云艾難著力若入白茯苓三五片同碾即時可作細末亦一異也

氣味苦微溫無毒

恭曰生寒熟熱元素曰苦溫陰中之陽時珍曰苦而辛生溫熟

熱可升可降陽也入足太陰厥陰少陰之經苦酒香附為之使

主治灸百病可作煎止吐血下痢下部蠹瘡婦人漏血利陰氣生機肉辟風寒使人有子作煎勿令

見風別錄搗汁服止傷血殺虵蟲弘景主衄血下血膿

血痢水煮及丸散任用蘇恭止崩血腸痔血撮金瘡

止腹痛安胎苦酒作煎治癰甚良搗汁飲治心腹

一切冷氣鬼氣甄權治帶下止霍亂轉筋痢後寒熱

大治帶脉為病腹脹滿腰溶溶如坐水中好古濕中

逐冷除濕時珍

發明說曰春月采嫩艾作菜食或和麩作餛飩如

服止冷痢又以嫩艾作乾餅子用生薑煎服止瀉

蒸木瓜和丸或作湯空腹飲甚補虛羸然亦有毒

發則熱氣衝上狂躁不能禁至攻眼有瘡出血者

誠不可妄服也震亨曰婦人無子多由血少不能

攝精俗醫謂子宮虛冷投以辛熱或服艾葉不知

艾性至熱入火灸則氣下行入藥服則氣上行本

草止言其溫不言其熱世人喜溫率多服之久久

毒發何嘗歸咎于艾哉予考蘇頌圖經而因默有

感焉時珍曰艾葉生則微苦太辛熟則微辛太苦

生溫熟熱純陽也可以取太陽真火可以回垂絕

元陽服之則走三陰而逐一切寒濕轉肅殺之氣

為融和灸之則透諸經而治百種病邪起沉痾之

人為康泰其功亦大矣蘇恭言其生寒蘇頌言其

有毒一則見其能止諸血一則見其熱氣上衝遂

謂其性寒有毒誤矣蓋不知血隨氣而行氣行則

血散熱因久服致火上衝之故爾夫藥以治病中

病則止若素有虛寒痼冷婦人濕鬱帶漏之人以

艾和歸附諸藥治其病夫何不可而乃妄意求嗣

咎歟於艾何尤艾附丸治心腹少腹諸痛調女久

尤著奇效老入丹田氣弱臍腹畏冷者以熟艾入布袋兜其臍腹妙不可言寒濕脚氣亦宜以此夾入襪

附方 舊二十四 **傷寒時氣** 溫疫頭痛壯熱脈盛以新二十七 乾艾葉三升水一斗煮

一升頓服取 **妊娠傷寒** 壯熱赤斑變為黑斑溺血汗肘后方 **妊娠傷寒** 用艾葉如雞子大酒三升

煮二升半分為二 **妊娠風寒** 卒中不省人事狀如服 傷寒類要 **妊娠風寒** 中風用熟艾三兩米

醋炒極熱以縮包熨臍下 **中風口喎** 以葦筒長五良久即甦 婦人良方 **中風口喎** 寸一頭料入

身內四面以麩密封不透風一頭以艾灸 **中風口** 之七壯患右灸左患左灸右 勝金方 **中風口**

噤 熟艾灸承漿一穴頰車 **中風掣痛** 不在不隨並標團納瓦甌中並下塞諸孔獨留一目以痛處

著醃目而燒艾熏之一時即知矣 肘臂處 舌

縮口噤 以生艾搗傅之乾艾 咽喉腫痛 醫方大成

汁細嚙之 經方用青艾和莖葉一握同醋搗爛傅於喉上冬月取乾艾亦得 李臣所傳方也

癩癩諸風 熟艾於陰囊下穀道正門當卒然着人如刀刺狀胸脇腹內疔刺切痛不可按

或即吐血鼻中出血下血一名鬼排以熟艾如雞子大三枚水五升煎 **小兒臍風** 撮口艾葉燒灰填

二升頓服 肘后方 **小兒臍風** 臍中以帛縛定効或隔蒜灸之 候口中 有 **狐惑蟲** 病人齒無色舌

艾氣立愈 簡便方 **狐惑蟲** 上白或喜睡不知痛痒處或下痢宜急治下部不曉此者但攻其

上而下部生蟲食其肛爛見五臟便死也燒艾于管中熏下部令烟入或少加雄黃 **頭風久痛** 斬艾

更妙罌中燒烟亦可 肘后方 **頭風久痛** 搽為丸時時嗅之以黃水 **頭風面瘡** 痒出黃水艾二兩

出為度 青囊雜纂 **頭風面瘡** 醋一升砂鍋煎取

汁每薄紙上貼之一日
二三上 御藥院方 心腹惡氣 艾葉搗汁飲脾

胃冷痛 白艾末沸湯服二 虻蟲心痛 如刺口吐清

升水三升煮一升服吐蟲出或取生艾搗汁五口

更食香脯一片乃飲一升當下蟲出 附后方

吐清水 乾蘆艾煎湯服 霍亂吐下 不止以艾一把

頭服 外 老小白痢 艾蘆丸用陳非艾四兩乾蘆

臺秘要 梧子大每服七十丸空心米 諸痢久下 艾華陳皮

飲下甚有奇效 永類方 暴泄不止 陳艾

服之亦可為末酒煮爛飯和丸每 聖濟總錄 野雞

生薑一塊水煎 糞後下血 艾葉生薑煎濃汁

熱服 先以槐柳湯洗過以艾灸上七壯取效郎中

痔病 王及乘驟入西川 瘡疔瘡痔天作如胡瓜貫

於腸頭其熱如火忽至 僮仆無計有主郎者云須

灸即瘥乃用上法灸三五壯忽覺一道熱氣入腸

中因大轉瀉血穢併出瀉後遂 娠下血 張仲景

失胡瓜所在矣 經驗良方 娠下血 日婦人

有漏下者有半產後下血不絕者有娠下血者

並宜膠艾湯主之阿膠二兩艾葉三兩芍藥甘草

各二兩當歸地黃各三兩芍藥四兩水五升清酒

五升煮取三升乃納膠令消盡每溫酒一升日三

服 金 娠胎動 或腰痛或搶心或下血不止或

酒四升煮二升分 胎動迫心 作痛艾葉雞子大以

溫服 子 婦人崩中 連日不止熟艾雞子大阿膠

母秘錄 艾蘆至二盞半領出入膠化 產後瀉血

盞先煮艾蘆至二盞半領出入膠化 產後瀉血

不止乾艾葉半兩灸熟老生薑半兩 產後腹痛 死

因感寒起者陳蕪艾二斤焙乾搗鋪臍上以絹覆
佳熨斗熨之待口中艾氣出則痛自止矣湯誠
經驗忽然吐血水一二口或心忪或內崩熟艾三團

二錢方鼻血不止艾灰吹之亦可以艾盜汗不止
熟艾二錢白茯神三錢烏梅三個水一火眼腫痛

鍾煎八分臨臥溫服通妙真人方以艾燒烟起用益覆之候烟盡盪上刮煤下以
以艾燒烟起用益覆之候烟盡盪上刮煤下以

溫水調化洗眼即瘥更入黃連尤佳斗門方
上肝黯艾灰桑灰各三升以水淋汁再淋至三遍

許傅之自爛脫甚婦人面瘡名粉花瘡以定粉五
妙外臺秘要候烟盡覆地上一夜取

出調捺承無癢痕亦易生肉談堊翁試驗方
面疣目艾火灸三壯即鷺掌風病斬艾真者四五

五六滾入大口瓶內盛之用麻布二層縛之將手
放瓶上熏之如冷再熱如神陸氏積德堂方

瘡疥熏法蕪蕪艾一兩木鱉子三錢雄黃二錢硫
一條安陰陽瓦中置被裏烘小兒疳瘡艾葉一兩

取四合服小兒爛瘡良艾葉燒灰傳之
備急方小兒爛瘡良艾葉燒灰傳之

熱艾燒烟熏白癩風瘡乾艾隨多少以浸麴釀酒
之經驗方白癩風瘡乾艾隨多少以浸麴釀酒

后方疔瘡腫毒以艾蒿一擔燒灰于竹筒中淋取汁
瘡至痛乃點藥三遍其根自板玉山韓光以此治

人神驗真觀初衢州徐使君訪得此方予用治三
十餘人得效發背初起未成及諸熱腫以濕紙

灸之不論壯數痛者灸至不痛不痛者灸至痛乃
止其毒即散不散亦免內攻神方也李絳兵部

癰疽不合 瘡口冷滯以北艾煎湯洗 咽喉骨哽

集 手 後白膠重之 直指方 誤吞銅鐵 艾蒿

用生艾蒿數升水酒共一斗煮四 諸蟲蛇傷 艾灸數壯甚 風

升細細飲之當下 外臺秘要 錢相公篋中方 蟲牙痛 化蠟少許攤紙上鋪艾以筋卷成筒燒烟

水五升煎一升頓服便 諸蟲蛇傷 良艾灸數壯甚 風

下 錢相公篋中方 消斬季謙病此月餘 一試即愈 普濟方

實氣味苦辛暖無毒 治明目療一切鬼氣 壯

陽助水臟腰膝及暖子宮 發明 說曰艾子和乾薑等分為末蜜丸梧子大空

心每服三丸以飯三五匙歷之日再服治百 惡氣其鬼神速走出田

野之人與此甚相宜也

附錄夏臺 別錄有名未用曰味甘主百疾濟絕氣

也時珍曰艾名冰臺此名夏臺艾灸百病能回絕 氣此主百病濟絕氣恐是一物重出也故附于艾

後

千年艾

綱目 集解 時珍曰千年艾出武當太和山中小莖高尺

許其根如蓬蒿其葉長寸餘無尖極面青背 白秋開黃花如野菊而小結實如青珠丹顆之狀

三伏日采葉暴乾葉不似艾而作艾香搓之即碎 不似艾葉成茸也

羽流以充方物 葉氣味辛微苦温無毒 主治男子虛寒婦人血氣

諸痛水煎服之 時珍

茵陳蒿

釋名

藏器曰此雖蒿類經冬不死更因舊苗而生故名因陳後加蒿字耳時珍曰按張揖廣雅及吳普本草並作因塵不知何義

集解

別錄曰茵陳生太山及丘陵坡岸上五月及秋采陰乾弘景曰今處處有之似蓬蒿而葉似青蒿而背白大明曰茵陳出和州及南山嶺上一名石茵陳頌曰近道皆有之不及太山者佳春初生苗高三五寸似蓬蒿而葉緊細無花實五月七月采莖葉陰乾今謂之山茵陳江寧府一種茵陳葉大根粗黃白色至夏有花實階州一種白蒿一似青蒿而背白本土皆以為茵陳入藥今南方醫人用山茵陳乃有數種或著其說云山茵陳亦京及北地用者如艾蒿葉細而背白其氣亦如艾味苦乾則色黑江南所用者莖葉都似家茵陳

而大高三四尺氣極芬香味甘辛俗又名龍腦蒿荷吳中所用乃石香薷也葉至細色黃味辛甚香烈性溫若誤作解脾藥服大令人煩以本草論之但茵陳蒿無山茵陳註云葉似蓬蒿而葉細今汴京北地所用山茵陳是也大體世方用山茵陳療體痛解傷寒發汗行肢節滯氣化痰利膈治勞倦最要詳本草正經惟療黃疸利小便與世方都不應今試取汴京所用山茵陳為解肌發汗藥灼然少效江南山茵陳療傷寒腦痛絕勝比見諸醫議論謂家茵陳亦能解肌下隔去胸中煩方家少用但可研作飲服之本草所無自出俗方茵陳蒿當別是一物主療自異不得為山茵陳也此說亦未可據但以功較之則江南者為勝以經言之則非本草所出醫方所用更當考論爾數曰凡使須用葉有八角者陰乾去根細剉勿令犯火時珍曰茵陳昔人多藉為蔬故入藥用山茵陳所以別家茵陳也洪舜俞老圃賦云酣糟薑之掌沫醢青陳之是也今淮揚人二月二日猶采野茵陳苗

和粉麩作茵陳餅食之後人各據方土所傳遂致
淆亂今山茵陳二月生苗其莖如艾其葉如淡色
青蒿而背白葉較緊細而扁整九月開細花黃色
結實大如艾子花實並與菴藷花實相似亦有無
花實者

莖葉氣味苦平微寒無毒普曰神農岐伯雷公苦
無毒黃帝辛無毒權曰

苦辛有小毒大明曰石茵陳苦涼無毒伏礪
砂張元素曰苦甘陰中微陽入足太陽經

主治風濕寒熱邪氣熱結黃疸久服輕身益氣耐

老面白悅長年白兔食之仙本經治通身發黃小便

不利除頭熱去伏瘕別錄通關節去滯熱傷寒用之

器藏石茵陳治天行時疾熱狂頭痛頭旋風眼疼瘴

瘧女人瘕瘕并閃損乏絕大明

發明弘景曰仙經曰白蒿白兔食之仙而今茵陳
乃云此恐是誤耳宗奭曰張仲景治傷寒熱

甚發黃身面悉黃者用之極效一僧因傷寒後發

汗不微有留熱面身皆黃多熱期年不愈醫作食

治不對而食不減予與此藥服五日病減三分之

一十日減三分之二二十日病悉去方用山茵陳

山梔子各三分秦艽升麻各四錢為散每用三錢

水四合煎二合去滓食後溫服以知為度此藥以

山茵陳為本故書之王好古曰張仲景茵陳梔子

大黃湯治濕熱也梔子藥皮湯治燥熱也如茵滂

則濕黃茵早則燥黃濕則瀉之燥則潤之可也此

二藥治陽黃也韓祗和李思訓治陰黃用茵陳附

子湯大抵以茵陳為君主而佐

以大黃附子各隨其寒熱也

附方舊二茵陳羹除大熱黃疸傷寒頭痛風熱瘴
瘧利小便以茵陳細切煮羹食

之生食亦宜。遍身風痒。生瘡疥用茵陳煮濃汁。洗之立瘥。千金方。

瘍風病。茵陳蒿兩握水一斗五升。煮取七升。先以皂莢湯洗。次以此湯洗之。冷更作。隔日一洗。不然恐痛也。

風疾攣急。茵陳蒿一斤。秫米一石。麴三斤。和勻。如常法釀。洗行功。纂要。

酒服之。癩黃如金。好眼吐涎。茵陳蒿白鮮皮等。分水二鍾煎服。日二服。三

十六。遍身黃疸。茵陳蒿一把。同生薑一塊。搗黃方。搗於胸前。四肢日日擦之。男子

酒疸。用茵陳蒿四根。厄子七箇。大田螺一箇。連殼搗爛。以百沸白酒一大盞。沖汁飲之。秘方也。

眼熱赤腫。山茵陳車前子等分。煎湯細茶調散服。效服。直指方。

青蒿

釋名。草蒿。本方潰。本散。音牽。狐蒿。蜀香蒿。衍義保。經本品。去聲。本。

蒿。江東人呼為狐蒿。為其氣息似狐也。北人呼為青蒿。爾雅云。蒿。蒿也。孫炎注云。荆楚之間。謂蒿為

蒿。郭璞注云。今人呼青蒿。香中炙啖者。為蒿。是也。時珍曰。晏子云。蒿草之高者也。按爾雅。諸蒿。獨蒿

得單稱為蒿。豈以諸蒿葉背皆白。而此蒿獨青。異於諸蒿。故耶。

集解。別錄曰。青蒿。生華陰川澤。弘景曰。處處有之。即今青蒿。人亦取雜香菜食之。保昇曰。嫩時

醋淹。為菹。自然香。葉似茵陳。蒿而背不自高。四尺許。四月五月采。日乾。入藥。詩云。呦呦鹿鳴。食野之

蒿。即此蒿也。頌曰。青蒿。春生。苗葉極細。可食。至夏高。四五尺。秋後。開細淡黃花。花下便結子。如粟米

大。八九月采。子陰乾。根莖子葉。並入藥。用乾炙。作飲。香尤佳。宗奭曰。青蒿。得春。最早。入別以為蔬。根

赤。葉香。沈括夢溪筆談云。青蒿。一類。自有二種。一種黃色。一種青色。本草謂之青蒿。亦有所別也。陝

西。銀綬之間。蒿叢中。時有一兩窠。迥然青色。者。土人謂之香蒿。莖葉與常蒿。一同。但常蒿。色淡。青此

本以全原根茎子
世不可並用

蒿深青如松檜之色至深秋餘蒿並黃此蒿猶青其氣芬芳恐古人所用以深青者為勝不然諸蒿何嘗不青時珍曰青蒿二月生苗莖粗如指而肥軟莖葉色並深青其葉微似齒陳而面背俱青其根白硬七八月間開細黃花頗香結實大如麻子中有細子

修治數曰凡使惟中為妙到膝即併到腰節俛使子勿使葉使根勿使莖四件若同使翻然成痼疾采得葉用七歲兒七箇溺浸七日七夜漉出晒乾

葉莖根子氣味苦寒無毒時珍曰伏硫黃

主治疥癩癬痒惡瘡殺蝨治留熱在骨節間明目

本鬼氣尸症伏留婦人血氣腹內滿及冷熱久痢

秋冬用子春夏用苗並搗汁服亦暴乾為末小便

入酒和服藏器補中益氣輕身補勞駐顏色長毛髮

令黑不老兼去蒜髮殺風毒心痛熱黃生搗汁臘

并貼之大明治瘡疾寒熱時珍生搗傅金瘡止血止痛

良蘇恭燒灰隔紙淋汁和石灰煎治惡瘡癰肉鱗癬

孟詵洗

發明頌曰青蒿治骨蒸熱勞為最古方單用之時珍曰青蒿得春木少陽之氣最早故所主之

證皆少陽厥陰血分之病也按月令通纂言伏內庚日采青蒿懸於門庭內可辟邪氣陰乾為末冬至元旦各服二錢亦良觀此則青蒿之治鬼疰伏尸蓋亦有所伏也

附方舊四男婦勞瘦青蒿細剉水三升童子小便五升同煎取一升半去

滓入器中煎成膏丸如梧子大每空心及臥時溫酒吞下二十九丸

肢體倦疼不拘男婦八九月青蒿成實時采之去枝梗以童子小便浸三日晒乾為末每服二錢烏梅一箇煎湯

服靈苑方**骨蒸鬼氣**童子小便五斗揀帶子者最好細剉相和納大釜中以猛火煎取三大斗去滓

同煎一大斗半去火待冷以瓷器盛之每欲服時取甘草二兩炙熟為末以煎和擣于杵為丸空

腹粥飲下二十九丸漸加至三**骨蒸煩熱**青蒿一握

十九丸止崔元亮海上方**骨蒸煩熱**青蒿一握

枚杏仁四十箇去皮尖炒以童子小便**虛勞盜汗**

一大盞煎五分空心溫服十便良方**虛勞盜汗**

煩熱口乾用青蒿一斤取汁熬膏入人參末麥門冬末各一兩熬至可丸九如梧子大每食後米飲煎二十九名青蒿**瘧疾寒熱**肘後方用青蒿一握煎聖方總錄水二升擣汁服之○

存仁方用五月五日天未明時采青蒿陰乾四兩

桂心一兩為末未發前酒服二錢○經驗方用端

午日采青蒿葉陰乾桂心等分為末每服一錢先

寒用熱酒先熱用冷酒發日五更服之切忌發物

溫瘧痰甚但熱不寒用青蒿二兩童子小便浸焙

存仁**赤白痢下**五月五日采青蒿艾葉等分同豆

餅以水十盞半煎**鼻中衄血**青蒿擣汁服之并塞

服聖濟總錄**鼻中衄血**鼻中極驗衛生易

簡**酒痔便血**青蒿用葉不用莖用莖不用葉為末

方**金瘡撲損**肘后方用青蒿擣封之血止則愈○

日擣和晒乾臨**牙齒腫痛**青蒿一握煎水

時為末搽之**耳出濃汁**青蒿末綿裹納

人嚼青蒿封之**耳出濃汁**青蒿末綿裹納

即安肘后方**耳出濃汁**青蒿末綿裹納

鼻中息

肉 青蒿灰石灰等分淋汁 熬膏點之 聖濟總錄

子氣味甘冷無毒主治明目開胃炒用治勞瘦壯

健人小便浸用之治惡瘡疥癬風癩煎水洗之

治鬼氣為末酒服方寸匕 孟詵功同葉

附方 積熱眼澀 三月三日或五月五日采青蒿花或子陰乾為末每井華水空

心服二錢久服明目可夜看 節間蟲 見蟲部

黃花蒿 綱目

釋名臭蒿

集解 大明曰臭蒿一名草蒿時珍曰香蒿臭蒿通可名草蒿此蒿與青蒿相似但此蒿色綠帶

淡黃氣辛臭不可食人家 采以糝醬黃酒麴者是也

葉氣味辛苦涼無毒主治小兒風寒驚熱

子氣味辛涼無毒主治治勞下氣開胃止盜汗及

邪氣鬼毒 大明

白蒿 本經上品

釋名 繚 由胡 萋蒿 音商 時珍曰白蒿有

之繚以其易繚衍也曰繚繚蒿即今陸生艾蒿也

辛薰不美曰繚由胡即今水生萋蒿也辛香而美

曰繚之醜秋為蒿則通指水陸二種而言謂其春

時各有種名至秋老則皆呼為蒿矣曰繚曰蕭曰

荻皆老蒿之通名 象秋氣肅賴之氣

集解

別錄曰白蒿生中山川澤二月采弘景曰蒿類甚多而俗中不聞呼白蒿者方藥家既不用皆無復識之恭曰爾雅蟠蒿即白蒿也所在有之葉頗似細艾上有白毛錯澀粗于青蒿從初生至秋白于衆蒿禹錫曰蓬蒿可以為茹故詩箋云以豆薦繁蕒也陸機詩疏云凡艾白色為蟠今白蒿先諸草發生香美可食生蒸皆宜頌曰此草古人以為茹今人但食蕒蒿不復食此或疑白蒿即蕒蒿而孟詵食療又別著蕒蒿條所說不同明是茵陳其苗葉亦相似然以入藥恐不可用也時珍曰白蒿處處有之有水陸二種本草所用蓋取水生者故曰中山川澤不曰山谷平地也二種形狀相似但陸生辛薰不及水生者香美爾詩云呦呦鹿鳴食野之苹苹即陸生蟠蒿俗呼艾蒿是矣鹿食九種解毒之草白蒿其一也詩云予以采芣于沼于沚左傳云蘋蘩藜藻之菜可以薦于鬼神羞于王公並指水生白蒿而言則本草白蒿之為

蕒蒿無疑矣鄭樵通志謂華為蕒蒿非矣鹿乃山獸蕒乃水蒿陸機詩疏謂華為牛尾蒿亦非矣牛尾蒿色青不白細葉直上狀如牛尾也蕒蒿生坡澤中二月發苗葉似嫩艾而歧細面青背白其莖或赤或白其根白脆采其根莖生熟蕒曝皆可食蓋嘉蔬也景差大招云吳酸蒿蕒不沾薄謂吳人善調酸淪蕒蒿為醬不沾不薄而甘美此正指水生者也

苗根氣味甘平無毒

思邈曰辛平時珍曰發瘡疥

主治五臟邪氣風寒濕痺補中益氣長毛髮令黑

療心懸少食常饑久服輕身耳目聰明不老

按醋淹為菹食甚益人搗汁服去熱黃及心痛曝

為末米飲空心服一匙治夏月暴水痢燒灰淋汁

煎治淋瀝疾孟詵利膈開胃殺河豚魚毒時珍

發明弘景曰服食家七禽散云白兔食白蒿仙與菴藷同法耳時珍曰本經列白蒿於上品有

功無毒而古今方家不知用豈不得服之之訣與

附方舊惡瘡癩疾但是惡疾遍體面目有瘡者皆可服之用白艾蒿十束如升大

煮取汁以麴及米一如釀酒法候熟稍服之梅師方

子氣味缺主治鬼氣為末酒服之良孟詵

角蒿唐本草

集解恭曰角蒿似白蒿花如瞿麥紅赤可愛子似玉不留行黑色作角七月八月采保昇曰葉似蛇牀青蒿子角似蔓菁青黑而細秋熟所在皆有之宗奭曰莖葉如青蒿開淡紅紫花大約徑三

四分花罷結角長二寸許微彎教曰凡使勿用紅蒿并邪蒿二味真似角蒿只是此香而角短爾采得于槐砧上細剉用之

氣味辛苦有小毒主治乾濕蠹諸惡瘡有蟲者唐本

治口齒瘡絕勝宗奭

附方舊二齒齲宣露多是疳也角蒿燒灰夜塗上切忌油膩沙糖乾棗外臺

秘要口瘡不瘥人胸中並生者不拘大人小兒以角

方月蝕耳瘡用蒿灰搽之良集簡方

蘆蒿拾遺

釋名莪蒿爾雅蘿蒿同上抱娘蒿時珍曰陸農師云蘆之為言高也莪亦莪

也我科高也可以覆蠶故謂之蘿抱根叢生故曰抱娘

集解

時珍曰：蘆蒿生高崗似小薊宿根先於百草爾雅云：莪蘿是也。詩小雅云：菁菁者莪。陸機注云：即莪蒿也。生澤國漸如處葉似斜蒿而細科二月生莖葉可食又可蒸香美頗似萹蒿但味帶麻不似萹蒿香甘

氣味辛温無毒主治破血下氣煮食之

藏器

馬先蒿 本經中品

釋名馬新蒿 唐本

馬矢蒿 本經

練石草 別錄

爛石草 上

虎

時珍曰：蒿氣如馬矢故名馬先乃馬矢字訛也。馬新又馬先之訛也。弘景曰：練石草一名爛石草即馬矢蒿今

萬藥不復用之

集解

別錄曰：馬先蒿練石草並生南陽川澤恭曰：葉大如芫蔚花紅白色二月八月采莖葉陰乾用八月九月實熟俗謂之虎麻是也一名馬新蒿所在有之芫蔚苗短小其子夏中熟二物初生極相似也。禹錫曰：按爾雅云：蔚牡蒿註云：即蒿之無子者。詩云：匪莪伊蔚。陸機云：牡蒿也。二月始生七月開花似胡麻花而紫赤八月生角似小豆角銳而長一名馬新蒿是也。頌曰：郭璞以牡蒿為無子而陸機云有子二說小異今當用有子者為正。時珍曰：別錄牡蒿馬先蒿原是二條陸機所謂有子者乃馬先蒿而復引無子之牡蒿釋之誤矣。牡蒿詳見本條。

氣味苦平無毒 別錄曰：練石草寒

主治寒熱鬼疰中風濕

痺女子帶下病無子

本經

練石草治五癰破石淋膀胱中結氣利水道小便

別錄惡瘡

弘景

附方 舊 **大瘋癩疾** 骨肉疽敗眉鬚墮落身體疼痛以馬先蒿一名馬矢蒿一名爛

石草炒搗末每服方寸七食前温酒下 一日三服一年都瘥 肘后方

陰地厥 宋圖

集解 頌曰生鄧州順陽縣內鄉山谷葉似青蒿莖青紫色花作小穗微黃根似細辛七月采根

用時珍曰江浙亦有之外家采制丹砂硫黃

根苗氣味甘苦微寒無毒主治腫毒風熱 頌

附方 新 **男婦吐血** 後胸膈虛熱陰地厥紫荷車貫衆甘草各半兩每服三錢水煎

張聖濟總錄

壯蒿 別錄下品

釋名齊頭蒿 時珍曰爾雅蔚牡蒿之無子者則壯之名以此也諸蒿葉皆尖此蒿葉

獨麥而禿故有齊頭之名

集解 別錄曰壯蒿生田野五月八月采弘景曰方藥不復用恭曰齊頭蒿也所在有之葉似防

風細薄而無光澤時珍曰齊頭蒿三四月生苗其葉扁而本狹末麥有禿岐嫩時可茹鹿食九草此

其一也秋開細黃花結實大如車前實而內子微細不可見故人以為無子也

苗氣味苦微甘温無毒主治克肌膚益氣令人暴

肥不可久服血脉滿盛 別錄 搗汁服治陰腫 時

附方 新 **瘧疾寒熱** 齊頭蒿根滴金根各一把搗生酒一鍾未發前服以滓傳寸

口男左女右二日 便止 海上名方

九牛草 宋圖

集解 頌曰生筠州山岡上二月生苗獨莖高一尺葉似艾葉圓而長背有白毛面青五月采苗

用時珍曰陳嘉謨本草蒙筌以此為蕪艾謬矣

苗氣味微苦有小毒主治解風勞治身體痛與甘

草同煎服不入衆藥用 蘇頌

芫蔚 本經上品

釋名 益母 本經 益明 本經 貞蔚 別雅 野天麻 會編 猪

麻 綱目 火杵 本經 鬱臭草 圖經 苦低草 圖經 夏枯草 外臺 土質

汗 綱目 時珍曰此草及子皆芫盛密蔚故名芫蔚其功宜于婦人及明目益精故有益母之稱其

莖方類麻故謂之野天麻俗呼為猪麻猪喜食之也夏至後即枯故亦有夏枯之名近効方謂之土質汗林億云質汗出西番乃熱血合諸藥煎成治金瘡折傷益母亦可作煎治折傷故名為土質汗也 禹錫曰爾雅蕪注云今芫蔚也陸機云蕪益母也歆云蕪臭穢也臭穢即芫蔚也 故曾子見之感思

集解 別錄曰芫蔚生海濱地澤五月采 弘景曰今處處有之葉如荏方莖子形細長有三稜方用亦稀 頌曰今園圃及田野極多郭璞註爾雅云葉似荏方莖白華華生節間節節生花實似雞冠子黑色莖作四方稜五月采又云九月采實醫方稀有用實者 宗奭曰芫蔚初春生時亦可浸洗陶去苦水煮作菜食凌冬不凋悴也 時珍曰芫蔚近水濕處甚繁春初生苗如嫩蒿入夏長三四尺莖方如黃麻莖其葉如艾葉而背青一梗三葉葉有尖岐寸許一節節生穗叢簇抱莖四五月間穗

內開小花紅紫色亦有微白色者每萼內有細子
 四粒粒大如同蒿子有三稜褐色藥肆往往以作
 巨勝子貨之其草生時有臭氣夏至後即枯其根
 白色蘇頌圖經謂其葉似荏其子黑色似雞冠子
 九月采實寇宗奭衍義謂其凌冬不凋者皆誤傳
 也此草有白花紫花二種莖葉子穗皆一樣但白
 者能入氣分紅者能入血分別而用之可也按開
 閣事宜云白花者為益母紫花者為野天麻返童
 丹註云紫花者為益母白花者不是陳藏器本草
 云芫蔚生田野間人呼為臭草天麻生澤似馬
 鞭草節節生紫花中呼為臭草天麻生澤似馬
 金方云天麻草莖如火麻冬生苗夏着赤花如鼠
 尾花此皆似以芫蔚天麻為二物蓋不知其是一
 物二種凡物花皆有赤白如牡丹芍藥菊花之類
 是矣又按郭璞爾雅註云雅音推即芫蔚又名益
 母葉似荏白華華生節間又云藺音推方莖葉長
 而銳有穗穗間有花紫縹色可以為飲江東呼為
 牛薺據此則是推藺名本相同但以花色分別之

其為一物無疑矣宋人重修本草以天麻草誤
 天麻尤為謬夫陳藏器本草又有鑿菜云生江
 陰地似益母方莖對節白花主產後血病此
 即芫蔚之白花者故其功主血病亦相類

子修治

時珍曰凡用微炒香亦或蒸熟
 烈日曝燥春簸去灰取仁用

氣味辛甘微温無毒

別錄曰甘辛温灰制硫黃

主治明目益精除水氣久服輕身經本療血逆大熱

頭痛心煩

別錄

產後血脹

大明

春仁生食補中益氣通

血脉填精髓止渴潤肺

吳瑞

治風解熱順氣活血養

肝益心安寬定鬼調女人經脉崩中帶下產後胎

前諸病久服令人有子

時珍

發明

震亨曰芫薺子活血行氣有補陰之功故名

益母凡胎前產後所恃者血氣也胎前無滯產後無虛以其行中有補也時珍曰芫薺子味甘微辛氣溫陰中之陽手足厥陰經藥也白花者入氣分紫花者入血分治婦女經脈不調胎產一切血氣諸病妙品也而醫方鮮知用時珍常以之同四物香附諸藥治人獲效甚多蓋包絡生血肝藏血此物能活血補陰故能明目益精調經治女人諸病也東垣李氏言瞳子散大者禁用芫薺子為其辛溫主散能助火也當歸雖辛溫而兼苦甘能和血故不禁之愚謂目得血而能視芫薺行血甚捷瞳子散大血不足也故禁之非助火也血滯病目則宜之故曰明目

莖

大明曰苗氣味藏器曰寒時珍曰莖葉味辛微苦花味微苦其根味甘並無毒

鏡源曰制硫黃雌黃此石

王治癰瘰可作浴湯

本經擣汁服主浮

腫下水消惡毒丁腫乳癰丹遊等毒併傳之又服

汁主子死腹中及產後血脹悶滴汁入耳中主聾

耳擣傅蛇虺毒蘇恭入面藥令人光澤治粉刺藏活

血破血調經解毒治胎漏產難胎衣不下血運血

風血痛崩中漏下尿血瀉血疝痢痔疾打撲內損

瘀血大便小便不通時珍

發明

時珍曰益母草之根莖花葉實並皆入藥可

同用若治手足厥陰血分風熱明目益精調女人經脈則單用芫薺子為良若治腫毒瘡瘍消水行血婦人胎產諸病則宜並用為良蓋其根莖花葉專于行而子則行中有薄故也

附方

新七

濟陰返魂丹

各股產室曰此方乃吉

于名醫所得者其效神妙活人甚多能治婦人胎前產後諸疾危證用野天麻又名益母又名火麻方梗又名負擔即芫薊子也葉似艾葉莖類火麻南北隨處皆有白花者不是于端午小暑或六月六日隨正開時連根收采陰乾用葉及花子忌鐵器以石器碾為細末煉蜜丸如彈子大隨證嚼服用湯使其根燒存性為末酒服功與黑神散不相上下其藥不限丸數以病愈為度或丸如梧子大每服五七十九丸又可搗汁濾淨熬膏服之胎前臍腹痛或作聲者米飲下胎前產後臍腹痛胎動不安下血不止當歸湯下胎前產後以童子小便化下一丸能安魂定魄血氣自然調順諸病不生又能破血痛養脈息調經絡並溫酒下胎前產後心悶心煩痛並用炒黃生不順死胎不下經日脹滿心悶心煩痛並用炒搥湯下產後血暈眼黑血熱口渴煩悶如見鬼

神狂言不省人事以童子小便和酒化下產後結成血塊臍腹奔痛時發寒熱有冷汗或面垢顏赤五心煩熱並用童子小便酒下或薄荷自然汁下產後惡露不盡結滯刺痛上衝心胸滿悶童子小便酒下產後瀉血水以棗湯下產後痢疾未湯下產後血崩漏下糯米湯下產後赤白帶下煎膠艾湯下月水不調溫酒下產後中風牙關緊急半身不遂失音不語童便酒下產後氣喘欬嗽胸膈不利惡心吐酸水面目浮腫兩脇疼痛舉動失力溫酒下產後月內欬嗽自汗發熱久則變為骨蒸童便酒下產後鼻衄舌黑口乾童便酒下產後兩太陽穴痛呵欠心忪氣短羸瘦不思飲食血風身熱手足頑麻百節疼痛並米飲化下產後大便不通煩躁口苦者薄荷湯下婦人益母膏折傷內損有瘀血每及久無子息溫酒下益母草一名負擔一名夏天陰則痛神方也三月采益母草一名負擔一名夏枯草連根葉莖花洗擇令淨于箔上攤暴水乾以

竹刀切長五寸勿用鐵刀置于大鍋中以水浸過
 二六寸煎煮候草爛水減三之二濾去滓以清汁入
 五斗入盆中澄半日以綿濾去濁滓以清汁入
 釜中慢火煎取一斗如稀飴狀甕封收每取梨
 大暖酒和服日再服或和羹粥亦可如遠行即更
 煉至可丸收之服至七日則疼漸平復也產婦惡
 露不盡及血暈一二服便瘥其藥無
 忌又能治風益心力外臺秘要
 草搗汁七大合煎減半頓服立止無新者以
 乾者一大握木七合煎服韋宙獨行方
 腹中取汁頓服之韋宙獨行方
 欲絕益母草研汁服產後血閉
 一盞絕妙子母秘錄益母草花開時采搗為末每服
 溫服聖惠方帶下赤白二錢食前溫湯下集驗方
 小便尿血益母草搗汁服一升立瘥赤白雜痢重困

者益母草日乾陳鹽梅燒存性等分為末每服三
 錢白痢乾薑湯赤痢甘草湯下名二靈散衛生
 家寶小兒疳痢之取足益母草嫩葉同米煮粥食
 方廣痔疾下血之益母草葉搗汁飲一切癰瘡婦人
 利方小兒頭瘡及浸淫黃爛熱瘡疥癩陰蝕並用
 乳麻草切五升以水一斗半煮一斗分數次洗之
 天麻草切五升以水一斗半煮一斗分數次洗之
 以殺瘴急慢疔瘡聖惠方用益母草搗封之仍絞
 母草四月連花采之燒存性先以小尖刀十字劃
 開疔根令血出次遠根開破檢出血拭乾以穉草
 心蘸藥然入瘡口令到底良久當有紫血出穉草
 血淨再燃藥入見紅血乃止一日夜燃藥三五度
 重者二日根爛出輕者一日出有瘡根脹起即是
 根出以針挑之出後仍傳藥生肌易愈忌風寒房
 室酒肉一癰毒已破益母草搗傳甚
 切毒物一癰毒已破益母草搗傳甚

為末水調塗乳上一宿自喉閉腫痛 益母草 膏 蘇說

瘡生 膏亦得 聖惠方 喉閉腫痛 益母草 膏 蘇說

絞濃汁 頓飲 隨吐 愈冬 聆耳 出汁 之 聖惠方 喉閉腫痛 益母草 膏 蘇說

月用根 衛生 易簡方 聆耳 出汁 之 聖惠方 喉閉腫痛 益母草 膏 蘇說

粉刺 黑斑 花者 晒乾 燒灰 以商 陸根 搗自然 汁加 酸醋 和棗 灰作 餅炭 火煨 過收 之半 年方 用入 面

藥甚 能潤 肌蘇 頰日 唐天 后鍊 益母 草澤 面法 五

和成 團如 雞子 大再 暴乾 仍作 一爐 四旁 開竅 上

下置 火安 藥中 央大 再暴 乾仍 作一 爐四 旁開 竅上

火養 之勿 令火 絕經 一伏 時出 之 薙器 中研 治篩

再研 三日 收用 如濕 豆法 日用 一錢 馬咬 成瘡 草苦 低

方每 十兩 加滑 石一 兩兩 脂一 錢 馬咬 成瘡 草苦 低

細和 醋炒 塗之 新生 小兒 益母 草五 兩煎 水浴 之

孫真 人方 新生 小兒 益母 草五 兩煎 水浴 之

鑿菜 拾遺 孫真 人方 新生 小兒 益母 草五 兩煎 水浴 之

集解 藏器 曰鑿 菜生 江前 陰地 似益 母方 莖對 節

謂雅 是也 其紫 花者 爾雅 所謂 藺是 也雅 藺皆 同

一音 乃一 物二 種故 此條 亦生 血病 與益 母功 同

郭璞 獨指 白花 者為 益母 骨股 謂白 花者 非益 母

皆欠 詳審 嫩苗 可食 故謂 之菜 寇宗 奭言 芫蔚 嫩

正合 此也 苗氣 味辛 平無 毒主 治破 血產 後腹 痛煮 汁服 器藏

薇銜 薇音 眉本 經上 品

釋名 糜銜 本唐 吳風 草本 無心 普無 顛承

膏別 承膾 吳普 恭曰 南人 謂之 吳風 草一 名鹿 銜

蘇說 則薇 銜糜 銜當 作鹿 銜也 鹿糜 一類 也按 鹿

道元 水經 註云 魏典 錫山 多生 薇銜 草有 風不 偃

無風獨搖則吳風亦當作無風乃通藏器

曰一名無心草非草之無心者方藥少用

集解 別錄曰薇街生漢中川澤及宛句邯鄲七月

翁其葉有毛赤莖又有大小二種楚人謂大者為

大吳風草小者為小吳風草保昇曰葉似芫蔚叢

生有毛其花黃色其根赤黑色

莖葉氣味苦平無毒 別錄曰微寒之

主治風濕痺 歷節痛驚癇吐舌悸氣賊風鼠瘦癰腫

水療痿躄久服輕身明目 婦人服之絕產無子

發明 時珍曰廉街乃素問所用治風病自汗藥而

後世不知用之識缺畧也素問黃帝曰有病

身熱懈惰汗出如浴惡風少氣此為何病岐伯曰

病名酒風治之以澤瀉朮各三五分麋衡五分合

後飯者先服藥也

附方 二年深惡瘡 無心草根鈞苓根狼毒白丁香

又方無心草根乾薑各二錢鈞苓一字為末搽之

根三錢為末搽之 並外科精義 **小兒破傷** 風病

口禁沒心草羊兩白附子炮二錢半為

末每服一字薄荷酒灌下 聖濟錄

附錄無心草 宋圖經頌曰生秦州及商州鳳翔各

月采根苗陰乾用性溫無毒主積血逐氣塊益筋

節補虛損潤顏色療澀洩腹痛時珍曰廉街一名

無心草此草功用與之相近其圖形亦相近恐即

一物也故附之俟訪攷焉鼠耳草亦名無心與此

同不

夏枯草

本經下品

釋名夕句

本經

乃東

本經

燕面

別錄

鐵色草

震亨曰

此草夏至後即枯

蓋稟純陽之氣得陰氣則枯故有是名

集解

別錄曰夏枯草生蜀郡川谷四月采恭曰處月開花作穗紫色似丹參花結子亦作穗五月便枯四月采之時珍曰原野間甚多苗高一二尺許其莖微方葉對節生似旋復葉而長大有細齒背白多故莖端作穗長一二寸穗中開淡紫小花一穗有細子四粒丹溪云無子亦欠察矣嫩苗淪過浸去苦味油鹽拌之可食

正誤

宗奭曰今謂之臭鬱自秋便生經冬不悴春蔚是也夏枯草無臭味明是兩物俱生於春夏枯先枯而無子鬱臭後枯而結子

莖葉氣味苦辛寒無毒

之才曰土瓜為之使伏承砂

主治寒熱

療癰鼠瘻頭瘡破癥散癭結氣脚腫濕痺輕身

本經

發明

震亨曰本草言夏枯草大治癰癥散結氣有補養厥陰血脈之功而不言及觀其退寒熱

虛者可使若實者以行散之藥佐之外以艾灸亦漸取效時珍曰黎居士易簡方夏枯草治目疼用沙糖水浸一夜用取其能解內熱緩肝火也樓全善云夏枯草治日珠疼至夜則甚者神效或用苦寒藥點之反甚者亦神效蓋目珠連目本即係也屬厥陰之經夜甚及點苦寒藥反甚者夜與寒亦陰故也夏枯稟純陽之氣補厥陰血脈故治此如神以陽治陰也一男子至夜目珠疼連眉稜骨及頭半邊腫痛用黃連膏點之反甚諸藥不效灸厥陰少陽疼隨止半日又作月餘以夏枯草二兩香附二兩甘草四錢為末每服一錢半清茶一調服下咽則疼減半至四五服良愈矣

本草綱目卷之五

卷之五

三七

附方 新六一明目補肝 肝虛目睛痛冷淚不止血脉

附子一兩為末每服一錢赤白帶下 夏枯草半兩香

臘茶湯調下簡要濟眾 夏枯草為末每服

未每服二錢米飲下 血崩不止 夏枯草搗絞汁

食前 徐氏家傳方 血崩不止 夏枯草搗絞汁

聖方 產後血運 心氣欲絕者夏枯草搗絞汁

金瘡 夏枯草口嚼爛罨 汗斑白點 夏枯草煎濃汁

坤生 療癰馬刀 不問已潰未潰或日久成漏用夏

服虛甚者則煎汁熬膏服并塗患處兼以十全大

補湯加香附貝母遠志尤善此物生血乃治療癰

之聖藥也其草易得其功 甚多 薛巳外科經驗方

劉寄奴草 唐本草

釋名 金寄奴 大烏藤菜 綱目時珍曰按李延壽南

奴微時伐蕪新州遇一大蛇射之明日往問杵曰

聲尋之見童子數人皆青衣於榛林中搗藥問其

故答曰我主為劉寄奴所射今合藥傅之裕曰神

何不殺之曰寄奴王者不可殺也裕叱之童子皆

散乃收藥而反每遇金瘡傅之即愈人因稱此草

為劉寄奴草鄭樵通志云江南人因漢時謂劉為

卯金刀乃呼劉為金是以又有金 寄奴之名江東人謂之烏藤菜云

集解 恭曰劉寄奴草生江南葉似艾蒿長三四尺

其子似稗而細保昇曰今出越州蒿之類也高四

五尺葉似菊其花白色其實黃白色作穗夏月收

苗乾之頌曰今河中府孟州漢中滁州亦有之春

生苗莖似艾蒿上有四稜高二三尺以來葉青似

柳四月開碎小黃白花形如瓦松七月結實似黍

而細根淡紫色似蒿苣六月七月采苗及花子通

本草綱目卷之五 三十三

用時珍曰劉寄奴一莖直上葉似蒼木尖長糙澀而深背淡九月莖端分開數枝一枝攢簇十朶小花白瓣黃蕊如小菊花狀花罷有白絮如苦買花之絮其子細長亦如苦買子所云實如黍稗者似與此不同其葉亦非蒿類

子苗同修治穀曰凡采得去莖葉只用實以布拭去薄殼令淨拌酒蒸從巳至申暴乾用時

珍曰莖葉花子皆可用

氣味苦溫無毒主治破血下脹多服令人下痢蘇恭

下血止痛治產後餘疾止金瘡血極效別錄心腹痛

下氣水脹血氣通婦人經脉癥結止霍亂水瀉大明

小兒尿血新者研末服時珍

附方舊一大小便血劉寄奴為末茶調空心服二錢即止折傷

瘀血在腹內者劉寄奴骨碎補延胡索各一兩水二升煎七合入酒及童子小便各一合頓溫服之血氣脹滿劉寄奴穗實為末每服三錢酒煎服不可過多令人吐利此破

千金方血之仙藥也霍亂成痢劉寄奴草煎汁飲湯火傷灼

劉寄奴搗末先以糯米漿雞翎掃上後乃搽末並不痛亦無痕大驗之方凡湯火傷先以鹽末搽之

護肉不壞後乃搽風入瘡口腫痛劉寄奴為末搽之

藥為妙本事方風入瘡口腫痛劉寄奴為末搽之

小兒夜啼劉寄奴半兩地龍炒一分甘草赤白下

痢陰陽交帶不問赤白劉寄奴烏梅白薑等分水煎服赤加梅白加薑艾元英如宜方

曲節草宋圖

本草綱目卷之五 三十四

釋名 六月凌

音令

六月霜

綱目

綠豆青

經圖

蛇藍

時珍曰此

草性寒故有凌霜綠豆之名

集解

頌曰曲節草生均州四月生苗莖方色青有節葉似劉寄奴而青軟七八月着蓂似薄荷

結子無用五月六月采莖葉陰乾

莖葉氣味甘平無毒主治發背瘡消癰腫拔毒同

甘草作末米汁調服

蘇頌

麗春草

宋圖經

釋名 仙女蒿

圖經

定參草

頌曰麗春草生檀岬山川谷檀岬山在嵩密界河南

淮陽郡潁川及譙郡汝南郡等並呼為龍羊草河北近山鄴郡汲郡並名叢蘭艾土黨紫團山亦有

名定參草又名仙女蒿今所在有之甚療瘡黃人莫能知時珍曰此草有殊功而不著其形狀今聖粟亦名麗春草九仙子亦名仙女嬌與此同名恐非一物也當俟博訪

花及根氣味

缺

主治瘡黃疽

蘇頌

發明

頌曰唐天寶中潁川郡楊正進方名醫皆用有效其方云麗春草療因時患傷熱變成瘡

黃遍身壯熱小便黃赤眼如金色面又青黑心頭氣痛透心如刺頭旋欲倒兼脇下有痕氣及黃疽等經用有驗其藥春三月采花陰乾一升搗散每平明空腹取三方寸匕和生麻油一盞頓服日一服隔五日再進以知為度其根療黃疽搗汁一盞空腹頓服須臾即利三兩行其疾立已一劑不能全愈隔七日更一劑永瘥忌酒麪猪魚蒜粉酪等

旋覆花

本經下品

本草綱目

卷十五

三五

釋名 金沸草 綱目 金錢花 綱目 滴滴金 綱目 盜庚 爾雅 夏菊

綱目 戴椹 別錄 宗奭曰 花綠繁茂圓而覆下故曰旋

覆盜庚也 蓋庚者金也 謂其夏開黃花盜竊金氣

也 酉陽雜俎云 金錢花一名毘尸沙 自梁武帝時

始進入中國

集解 別錄曰 旋覆生平澤川谷 五月采花 日乾二

日成 弘景曰 出近道下濕地 似菊花而大

別有旋菑根出河南北國亦有形似芎藭惟合旋

菑膏用之餘無所用非此旋覆花根也 保昇曰 葉

似水蘇黃花如菊 六月至九月采花 頌曰 今所在

皆有二月以後生苗多近水旁大似紅藍而無刺

長一二尺以來葉似柳莖 六月開花如菊花小

銅錢大深黃色上黨田野人呼為金錢花 七八月

采花 今近道人家園圃所蔣金錢花花葉並同極

易繁盛恐即旋覆也 宗奭曰 旋覆葉如大菊又如

艾蒿秋開花大如梧桐子花淡黃色其香過於菊

別有旋花乃鼓子花非此花也 見本條 時珍曰 花

狀如金錢菊水澤邊生者花小瓣單人家栽者花

大莖簇蓋壤瘠使然其根細白俗傳露水滴下即

生故易繁 蓋亦不然

花修治 敬曰 采得花去蓋并殼皮及

氣味 鹹温 有小毒 別錄曰 甘微温 冷利 權曰 甘無

主治 結氣 脇下滿 驚悸 除水 去五臟間寒熱 補中

下氣 經本 消胸上痰 結唾如膠 漆心胸痰水 膀胱留

飲風氣濕痺皮間死肉 目中眵翳利大腸通血脉

益色澤 別錄 主水腫逐大腹開胃止嘔逆不下食 確

行痰水去頭目風

宗

消堅軟痞治噫氣

好

發明

頌曰張仲景治傷寒汗下後心下痞堅噫氣不除有七物旋復代赭湯雜治婦人有三物旋覆湯胡洽居士治痰飲在兩脇脹滿有旋覆花丸用之尤多成無已曰鞭則氣堅旋覆之鹹以軟痞堅也震亨曰寇宗奭言其行痰水去頭目風亦走散之藥病人涉虛者不宜多服冷利大腸宜戒之時珍曰旋覆乃手太陰肺手陽明大腸藥也所治諸病其功只在行水下氣通血脈爾李衛公言嗅其花能損目唐慎微本草誤以旋花根方收附此下今改正之

附方

新舊一
中風壅滯
旋覆花洗淨焙研煉蜜丸梧子大夜臥以茶湯下五九至

七九

半產漏下
虛寒相搏其脈弦花旋覆花湯用旋覆花三兩葱十四莖

新經

少許水三升煮一月蝕耳瘡
旋覆花燒研羊升頓服金匱要畧

方

小兒眉癬
小兒眉毛眼睫因癘退不生用野油化即旋覆花赤箭即天麻苗防風等

葉主治

傅金瘡止血
大治疔瘡腫毒
時珍

根主治

風濕
別錄

青箱

本經
本品
下品

釋名

草蒿
本經
萎蒿
本經
崑崙草
本唐
野雞冠
綱目
雞冠莧

綱目

子名草决明
本經
時珍曰青箱名義未詳胡麻地中與之同名豈以其相似而然耶青蒿亦名蒿其功相似而名亦相同何哉其子明目與决明子同功故有草决明之名其花葉似雞冠嫩苗似莧故謂之雞冠莧鄭樵通志言俗名牛尾蒿者誤

本草綱目

卷十五
三七

集解

五月六月采子弘景曰處處有之似麥柵花
其子甚細別有草蒿或作草藁恭曰此草苗高尺餘葉
又相似可疑而實兩種也恭曰此草苗高尺餘葉
細軟花紫白色實作角子黑而扁光似莧實而大
生下濕地四月五月荆襄人名為崑崙草頌曰今
江州郡近道亦有之二月生青苗長三四尺葉
闊似柳而軟莖似蒿青紅色六月七月內生花上
紅下白子黑光而扁似莧若根亦似蒿根而白直
下獨莖生根六月八月采子時珍曰青菘生田野
間嫩苗似莧可食長則高三四尺苗葉花實與雞
冠花一樣無別但雞冠花穗或有大而扁或圓者
此則稍闊出花穗尖長四五寸狀如兔尾水紅色
亦有黃白色者在穗中與雞冠子及莧子一樣
難辨蘇恭言其結角誤矣蕭炳言黃花者名陶珠
術與陳藏器所說不同又有天靈草亦此類也並
附於

附錄桃朱術

炳曰青菘一種花黃者名陶朱術生園中細如芹

花紫子作角以鏡向旁敲之則子自發五鴈來紅

時珍曰莖葉穗子並與雞冠同其葉九月鮮紅望

之如花故名吳人呼為老少年一種六月葉紅者

名十天靈草時珍曰按土宿真君本草云狀如雞

湖荆南陂池間五月取思莫子敬曰思莫子鼠細

汁可制雄硫煮雌煉砂子二件真似青菘

子只是味不同思莫子子味苦煎之有涎

莖葉修治敬曰凡用先燒鐵杵白乃擣用之氣味苦微寒無毒主

治邪氣皮膚中熱風瘙身癢殺三蟲本經惡瘡疥

痔蝕下部蠹瘡別錄擣汁服大療温癩蘇恭止金瘡血

大明

子氣味苦微寒無毒

權曰苦平

主治唇口青

本經

治五臟

邪氣益腦髓鎮肝明目堅筋骨去風寒濕痺

大明

治肝臟熱毒衝眼赤障青盲翳腫惡瘡疥瘡

甄權

發明

炳曰理眼有青葙子丸宗奭曰青葙子經中不言治眼惟藥性論日華子始言治肝明目

今人多用治眼殊與經意不相當時珍曰青葙子治眼與決明子葇實同功本經雖不言治眼而云一名草決明主唇口青則其明目之功可知矣目者肝之竅唇口青者足厥陰經之證古方除熱亦多用之青葙子之為厥陰藥又可知矣况用之治日往往有驗尤可徵據魏畧云初平中有青牛先生常服青葙子九年百餘歲如五六十者

附方

舊

鼻衄不止

眩胃欲死

青葙子汁三合灌入鼻中

貞元廣利方

雞冠 宋嘉祐

釋名

時珍曰以花狀命名

集解

時珍曰雞冠處處有之三月生苗入夏高者五六尺姓者纔數寸其葉青柔頗似白莧菜

而窄艸有赤脉其莖赤色或圓或扁有筋起六七寸稍間開花有紅白黃三色其穗圓長而尖者儼如青葙之穗扁卷而平者儼如雄雞之冠花大有圍一二尺者層層卷出可愛子在穗中黑細光滑與莧實一樣其穗如秕麥狀花最耐久霜後始焦

苗氣味甘涼無毒主治瘡痔及血病

時珍

子氣味甘涼無毒主治止腸風瀉血赤白痢

藏器

崩

中帶下入藥炒用大明

花氣味同上主治痔漏下血赤白下痢崩中赤白帶

下分赤白用時珍

附方新吐血不止白雞冠花醋浸煮七次為末結每服二錢熱酒下

陰便血雞冠花椿根白皮等分為末煉蜜丸梧子

錄糞後下血白雞冠花并子五痔肛腫久不愈變

雞冠花鳳眼草各一兩水二下血脫肛白雞冠花

益煎湯頻洗衛生寶鑑下血脫肛白雞冠花

為末糊丸梧子大空心米飲每服七十九方白雞

冠花炒櫻欄灰羌活一兩為末每服二錢米飲下

承類經水不止紅雞冠花一味晒乾為末每服二

錢空酒調下忌魚腥猪肉孫

氏集效方產後血痛白雞冠花酒煎服婦人白帶白雞

晒乾為末每旦空心酒服三錢白帶沙淋白雞冠

赤帶用紅者孫氏集效方赤白下痢雞冠花煎酒服赤用

蘆等分燒存性空赤白下痢紅白用白集簡方

心火酒服之摘玄紅藍花宋開

釋名紅花開黃藍類曰其花紅色葉

集解志曰紅藍花即紅花也生梁漢及西域博物

今處處有之人家場圃所種冬月布子于熟地至

春生苗夏乃有花花下作株橐多刺花出抹上圍

人乘露采之采已復出至盡而罷林中結實白顆

如小豆大其花暴乾以染真紅又作胭脂時珍曰

種麻法初生嫩葉苗亦可食其葉如小薊葉至五

種麻法初生嫩葉苗亦可食其葉如小薊葉至五

月開花如大薊花而紅色侵晨采花搗熟以水淘布袋絞去黃汁又搗以酸粟米泔清又淘又絞袋去汁以青蒿覆一宿曬乾或捏成薄餅陰乾收之入藥搓碎用其子五月收采淘淨搗碎煎汁入醋拌蔬食極肥美又可為車脂及燭

花氣味辛温無毒

元素曰入心養血謂其苦温陰中之陽故入心佐當歸生新血

好古曰辛而甘苦温肝經血分藥也入酒良

主治產後血運口噤腹內

惡血不盡絞痛胎死腹中並酒煮服亦主蠱毒

多用破留血少用養血

經時

發明時珍曰血生於心包藏於肝屬於衝任紅花汁與之同類故能行男子血脉通女子經水

多則行血少則養血按養病慢筆云新昌徐氏婦病產運已死但胸膈微熱有名醫陸氏曰血悶也符紅花數十斤乃可活遂亟購得以大鍋煮湯盛三桶於窻格之下昇婦寢其上熏之湯冷再加有頃指動半日乃蘇按此亦得唐許胤宗以黃芪湯熏柳太后風病之法也

附方

新舊五種風 張仲景治六十二種風兼

兩分為四分以酒一大升煎鍾半一切腫疾

頓服之不止再服 圖經本草 取汁服不過三服 喉痺壅塞

便瘥 外臺秘要 喉痺壅塞 不通者紅藍花搗絞

瘥為度如冬月無生花以乾者 熱病胎死 紅花酒

浸濕絞汁煎服極驗 廣利方 產後血運 絕紅氣

熊氏補遺 胎衣不下 楊氏產乳 產後血運 絕紅氣

一兩為末分作二服酒二盞煎一盞連服如

口噤幹開灌之或入小便尤妙 子母錄 疔耳

出水 紅藍花三錢半枯礬五錢為末以綿杖漱淨吹之無花則用枝葉一方去礬 聖惠方

噎膈拒食 端午采頭次紅花無灰酒拌焙乾血竭瓜子樣者等分為末無灰酒一盞隔湯

頓熱徐嚥初服二分次日四分三日五分 楊起簡便方

子主治 天行瘡痘水吞數顆 開寶功與花同 蘇頌

附方 舊三新一 血氣刺痛 紅藍子一升搗碎以無灰酒一大升拌子暴乾重搗篩蜜

丸梧子大空心酒下 瘡疽不出 紅花子紫草各半兩蟬蛻二錢半

水酒鍾半煎減半量大小 女子中風 血熱煩渴以加減服 麗安常傷寒論 紅藍子五合

熬搗且日取半大匙以水一升煎取 七合去渣細細嚥之 貞元廣利方

苗主治 生搗塗遊腫 寶開

番紅花 綱目

釋名 洎夫藍 綱目撒法即

集解 時珍曰番紅花出西番回回地面及天方國即彼地紅藍花也元時以入食饌用按張華

博物志言張騫得紅藍花種子西域則此即一種或方域地氣稍有異耳

氣味甘平無毒 主治 心憂鬱積氣悶不散活血久

服令人心喜又治驚悸 時珍

附方 新 傷寒發狂 驚怖恍惚用撒法即二分水一盞浸一宿服之天方國人所傳

玉璽醫林集要

燕脂 綱目

釋名 燕脂

時珍曰按伏候中華古今注云燕脂起自紂以紅藍花汁凝作之調脂飭女面產於燕地故名燕脂或作燕脂救匈奴人名妻為闕氏音同燕脂謂其顏色可愛如燕脂也俗作臘肢脂支者並謬也

集解

時珍曰燕脂有四種一種以紅藍花汁染胡蒲山西方中國謂之紅藍以染粉為婦人面色者也一種以山燕脂花汁染粉而成乃段公路比戶錄所謂端州山間有花叢生葉類藍正月開花似蓼土人采含苞者為燕脂粉亦可染帛如紅藍者也一種以紫錫染綿而成者謂之胡燕脂李珣南海藥譜載之今南人多用紫錫燕脂俗呼紫梗是也大抵皆可入血病藥用又落葵子亦可取汁和粉燕脂見菜部

氣味甘平無毒主治小兒疔耳浸汁滴之開寶活血

解痘毒

附方 五乳頭裂破

燕脂蛤粉為末傳危氏得效方 嬰孩鵝口厚白如紙用坏子燕脂以乳汁調塗之一漏瘡腫痛猪膽宿效男用女乳女用男乳 集簡方

痘瘡倒陷

乾燕脂三錢胡椒燒存性一箇研末用胡荽煎酒服一錢再服取效 救急方

大薊小薊

釋名 虎薊

弘景 馬薊 汪華 貓薊 弘景 刺薊 華日 山牛蒡 華日 雞

項草

圖經 千針草 圖經 野紅花 綱目 弘景曰大薊是虎薊小薊是貓薊葉並多

刺相似田野甚多方藥少用時珍曰薊猶髻也其花如髻也曰虎曰貓因其苗狀猶髻也曰馬者大也牛蒡因其根似牛蒡根也雞項因其莖似雞項也千針紅花皆其花狀也鄭樵通志謂爾雅之繁曰狗毒者即此未知是否藏器曰薊門以多薊得名當以北方者為勝也

集解

別錄曰大小薊五月采恭曰大小薊葉雖相平澤不能消腫而俱能破血頌曰小薊處處有之俗名青刺薊二月生苗二三寸時併根作菜茹食甚美四月高尺餘多刺心中出花頭如紅藍花而青紫色北人呼為千針草四月采苗九月采根並陰乾用大薊苗根與此相似但肥大爾宗奭曰大小薊皆相似花如髻但大薊高三四尺葉皺小薊高一尺許葉不皺以此為異作菜雖有微芒不害人

大薊根

葉同

氣味甘溫無毒

弘景曰有毒權曰苦平大明曰葉涼

主治女子赤白沃安胎止吐血鼻衄令人肥健

別錄

搗根絞汁服半升主崩中血下立瘥

甄權

葉治腸癰

腹臌瘀血作運撲損生研酒并小便任服又惡瘡

疥癬同鹽研罾之

大明

小薊根

苗同

氣味甘溫無毒

大明曰涼

主治養精保血別錄破宿血生新血暴下血血崩金

瘡出血嘔血等絞取汁溫服作煎和糖合金瘡及

蜘蛛蛇蠍毒服之亦佳藏器治熱毒風并胸膈煩悶

開胃下食退熱補虛損○苗去煩熱生研汁服

並大

明作菜食除風熱夏月熱煩不止搗汁半升服立

瘥

發明大明曰小薊力微只可退熱不似大薊能健

瘥癰腫而小薊專

附方

心熱吐血口乾用刺薊葉及搗根絞取

舌硬出血

不止刺薊搗汁和酒服乾

上簡要

卒瀉鮮血

小薊葉搗汁溫服

薊根一升酒一斗漬五宿任飲亦可酒煎服或生

地黃汁一盞白朮半兩

煎減半溫服

墮胎下血

小薊根葉益母

益煮汁一盞再煎至一盞分

二服一日服盡

金瘡出血

不止小薊

食療本草

小便熱淋

馬薊根搗汁

鼻塞不通

小薊

水二升煮取一升分

小兒浸淫

瘡痛不可忍發寒

調傳瘡上乾即易

癬瘡作痒

刺薊葉搗汁服

陰痒

小薊煮湯日洗

諸瘻不合

虎薊根貓薊根酸

一把斑蝥三分炒為末

瘡惡腫

針

草四兩乳香一兩明礬五錢為末

酒服二錢出汗為度

普濟方

續斷

本經上品

釋名屬折

接骨

龍豆

南草

時珍曰續斷屬折接骨皆以功

命名也

集解

別錄曰續斷生常山山谷七月八月采陰乾
錄云續斷生蔓延葉細莖如荏大根本黃白有汁
七月八月采根今皆用莖葉節節斷皮黃皺狀如
雞脚者又呼為桑上寄生時人又有接骨樹高丈
餘許葉似蒟蒻皮主金瘡廣州又有續斷藤一名
諸藤斷其莖以器承取汁飲療虛損絕傷用沐頭
長髮折枝挿地即生恐皆非真李當之云是虎薊
與此大乖但虎薊亦療血恭曰所在山谷皆有今
俗用者葉似苧而莖方根如大薊黃白色陶說非
也頌曰今陝西河中興元舒越晉絳諸州亦有之
三月以後生苗幹四稜似苧麻葉兩兩相對而生
四月開花紅白色似益母花根如大薊赤黃色謹
按范汪方云續斷即是馬薊與小薊葉相似但大
於小薊爾葉似旁翁菜而小厚兩邊有刺刺人其
花紫色與今越州所圖者相類而市之貨者亦有

數種少能辨其粗良醫人但以節節斷皮黃皺者
為真數曰凡使勿用草茅根緣真相似若誤服令
人筋軟時珍曰續斷之說不一桐君言是蔓生葉
似荏李當之范汪並言是虎薊日華子言是大薊
一名山牛蒡蘇恭蘇頌皆言葉似苧麻根似大薊
而名醫別錄復出大赤薊條頗難依據但自漢以
來皆以大薊為續斷相承久矣究其實則二蘇所
云似與桐君相符當以為正今人所用以州中來
色赤而瘦折之有烟塵起者為良焉鄭樵通志謂
范汪所說者乃南續斷不知何據蓋以別川續斷
耳

根修治

教曰凡采得根橫切到之又去向裏
硬筋以酒浸一伏時焙乾入藥用

氣味苦微温無毒

別錄曰辛晉曰神農雷公黃帝
李當之苦無毒扁鵲辛無毒之

才曰地黃為
之使惡雷丸
主治傷寒補不足金瘡癰瘍折跌續

筋骨婦人乳難久服益氣力本經婦人崩中漏血金

瘡血內漏止痛生肌肉及跖傷惡血腰痛關節緩

急別錄去諸溫毒通宣血脉甄權助氣補五勞七傷破

癥結瘀血消腫毒腸風痔瘻乳癰瘰癧婦人產前

後一切病胎漏子宮冷面黃虛腫縮小便止泄精

尿血大明

發明時珍曰宋張叔潛秘書知劍州時其閣下病

半每服二錢水煎服即愈紹興王子會稽時行痢

疾叔潛之子以方傳人往往有驗小兒痢服之效

附方舊二小便淋瀝生續斷搗絞汁服即馬薊根也初虞氏古今錄驗

娠胎動兩三月墮預宜服此川續斷酒浸杜仲薑

梧子大每服三產後諸疾血運心悶煩熱厭厭氣

十丸米飲下欲絕心頭硬乍寒乍熱

續斷皮一握水三升煎二升分三服如人行一打

里再服無所忌此藥救產後垂死子母秘錄打

撲傷損悶肺骨接用節骨草葉搗爛衛生易簡方

苦芙音襖○別錄下品

釋名鉤芙雅苦板時珍曰凡物釋曰芙此

集解弘景曰苦芙處處有之儉人取莖生食之保

若貓薊五月五日采苗暴乾恭曰今人以爲漏蘆

非也時珍曰爾雅鉤芙即此苦芙也芙大如梅指

中空莖頭有臺似薊初生可食許慎說文言江南

人食之下氣今浙東人清明節采其嫩苗食之云

一年不生瘡疥亦搗汁和米為食其色清久留不
敗造化指南云苦芙大者名苦蕒葉如地黃味苦
初生有白毛入夏抽莖有毛開白花其繁結細實
其無花實者名地膽草汁苦如膽也處處濕地有
之入爐
火家用

苗氣味苦微寒無毒主治面目通身漆瘡燒灰傅

之亦可生食別錄燒灰療金瘡極驗弘景治丹毒大明煎

湯洗痔甚驗汪頴下氣解熱時珍

漏盧本經
上品

釋名野蘭本經莢蒿蘇恭鬼油麻日華時珍曰屋之西

黑色謂之盧此草秋後即黑異於眾草故有漏盧
之稱唐韻作崩其莢如麻故俗呼為鬼油麻云

集解別錄曰漏盧生喬山山谷八月采根陰乾弘

近道市人取苗用之俗中取根名鹿驪根苦酒摩
以療瘡疥恭曰此藥俗名莢蒿莖葉似白蒿花黃
生莢長似細麻之莢大如筋許有四五瓣七八月
後皆黑異于眾草蒿之類也常用其莖葉及子未
見用根其鹿驪山南謂之木黎蘆有毒非漏盧也
今人以馬薊似苦芙者為漏盧亦非也志曰別本
言漏盧莖大如筋高四五尺子房似油麻房而小
江東人取其苗用勝於根江寧及上黨者佳陶云
鹿驪蘇云木黎蘆亦非也漏盧自別藏器曰南人
用苗北土用根乃樹生如茱萸樹高二三尺有毒
殺蠱山人以洗瘡疥保昇曰藥似色蒿今曹兗州
下濕處最多六月七月采莖日乾黑於眾草大明
曰花苗並可用形并氣味似乾牛蒡頭上有白花
子頴曰今汴東州郡及奉海州皆有之舊說莖葉
似白蒿花黃白莢莖若筋大房類油麻而小今諸
郡所圖上惟單州者差相類沂州者花葉頗似牡

丹秦州者花似單葉寒菊紫色五七枝同一幹海州者花紫碧如單葉蓮花花萼下及根旁有白茸裹之根如蔓青而細又類葱本黑色淮甸人呼為老翁花三州所生花雖別而葉頗相類但秦海州者葉更作鉅齒狀一物而殊類如此醫家何所適從當依舊說似單州出者為勝又本草飛廉一名漏盧云與苦芙相類其根生則肉白皮黑乾則黑如玄參七八月采花陰乾用所說與秦州海州所圖漏盧花葉及根頗相近然彼人但名漏盧不曰飛廉也教曰一種真似漏盧只是味苦酸誤服令人吐不止時珍曰按沈存中筆談云今方家所用漏盧乃飛廉也飛廉一名漏盧苗似苦芙根如牛蒡綿頭者是也采時用根今閩中所謂漏盧莖如油麻高六七尺秋深枯黑如漆采時用苗乃真漏盧也餘見飛廉下

根苗修治

教曰凡采得漏盧細剉以生甘草相對拌蒸之從巳至申揀出晒乾用

氣味鹹寒無毒

別錄曰大寒藏器曰有毒景曰無毒足陽明本經藥也之才曰連翹

為之使

主治皮膚熱毒惡瘡疽痔濕痺下乳汁久服輕身

益氣耳目聰明不老延年本經止遺溺熱氣瘡痒如

麻豆可作浴湯別錄通小腸泄精尿血腸風風赤眼

小兒壯熱撲損續筋骨乳癰瘰癧金瘡止血排膿

補血長肉通經脉大明

發明

弘景曰此藥久服甚益人而服食方罕見用之近道出者惟瘵瘦疥耳市人皆取苗用時

珍曰漏盧下乳汁消熱毒排膿止血生肌殺蟲故東垣以為手足陽明藥而古方治癰疽發背以漏

本經綱目音 卷一十五
盧湯為首稱也。麗安常傷寒論治癰疽及預解時
行痘疹熱用漏蘆葉云無則以山厄子代之亦取
其寒能解熱蓋不知
其能入陽明之故也

附方 舊二 **腹中蛇蟲** 漏蘆為末以餅臛和方 **小兒**
新六 疳病肚脹或時泄痢冷熱不調以漏蘆一兩
杵為散每服一錢以豬肝一兩入鹽少許同

無辜 疥病肚脹或時泄痢冷熱不調以漏蘆一兩
杵為散每服一錢以豬肝一兩入鹽少許同

煮熟空心頓食 **冷勞泄痢** 漏蘆一兩艾葉炒四兩
之 聖惠方 為末米醋三升入藥末

一半同熬成膏入後末和丸梧子 **產後帶下** 方同
大每溫水下三十九 聖濟總錄

乳汁不下 乃氣脈壅塞也又治經絡凝滯乳內脹
痛邪畜成癰服之自然內消漏蘆二兩

半蛇退十條炙焦瓜蒌十個燒存性為末每服二
錢溫酒調下良久以熱羹湯投之以通為度 和

方 歷節風痛 筋脈拘挛古聖散用漏蘆麩炒半兩
地龍去土炒半兩為末生薑二兩取

汁入蜜三兩同煎三五沸入好酒五合盛 **一切癰**
之每以二盃調水一錢溫服 聖濟總錄

疽 發背初發二日但有熱證便宜服漏蘆湯退毒
下膿乃是宜熱拔毒之劑熱退即住服漏蘆用

有白茸者連翹生黃芪沉香各一兩生粉草半兩
大黃微炒一兩為細末每服二錢姜棗湯調下李

迅癰疽 **白禿頭瘡** 五月收漏蘆草燒灰猪
集驗方 膏和塗之 聖濟總錄

飛廉 本經 上品

釋名漏蘆 別錄 **水禾** 別錄 **飛雉** 同 **飛輕** 同 **伏兔** 同 **伏猪**

同 **天齋** 同 時珍曰飛廉神禽之名也其狀鹿身豹
交雀頭蛇尾有角能致風氣此草附莖有

皮如箭羽復療風邪故 有飛廉飛雉飛輕諸名

集解 別錄曰飛廉生河內川澤正月采根七月入
月采花陰乾弘景曰處處有之極似苦芙惟

本草綱目卷一十五 五

葉多刻缺葉下附莖輕有皮起似箭羽其花紫色俗方殆無用而道家服其枝莖可得長生又入神枕方今既別有漏蘆則此漏蘆乃別名爾恭曰此有兩種一種生平澤中是陶氏所說者一種生山岡上者葉頗相似而無刻缺且多毛其莖赤無羽其根直下更無旁枝生則肉白皮黑中有黑脉目乾則黑如玄參用莖葉及根療疔蝕殺蟲與平澤者俱有驗今俗以馬薊似苦芙蓉者為漏蘆並非是也保昇曰葉似苦芙蓉莖似軟羽花紫色子毛白所平澤皆有五月六月采日乾數日凡使勿用赤脂蔓與飛廉形狀相似只赤脂蔓見酒則色便如血以此可表識之頌曰今秦州所圖漏蘆花似單葉寒菊紫色五七枝同一幹海州所圖漏蘆花紫碧色如單葉蓮花花萼下及根旁有白茸裏之根黑色如蔓青而細文類葱本與陶蘇所說飛廉相近然彼但謂之漏蘆今醫家罕有用飛廉者不能的識時珍曰飛廉亦蒿類也蘇頌圖經疑海州所圖之漏蘆是飛廉沈存中筆談亦言飛廉根如牛

莠而綿頭古方漏蘆散下云用有白茸者則是有白茸者乃飛廉無疑矣今考二物氣味功用俱不相遠似可通用豈或一類有數種而古今名稱各處不同乎

根及花修治 數日凡用根先刮去粗皮杵細以苦酒伴一交漉出日乾細杵用

氣味苦平無毒 權曰苦鹹有毒之得鳥頭良忌麻黃

主治 骨節熱脛重酸疼久服令人身輕本經 頭眩頂

重皮間邪風如蜂螫針刺魚子細起熱瘡癰疽痔

濕痺止風邪欬嗽下乳汁久服益氣明目不老可

煮可乾用別錄 主留血療疔蝕殺蟲蘇恭 小兒疳痢為

散水漿服大效蕭炳 治頭風旋運時珍

發明 時珍曰葛洪抱朴子書言飛廉單服可輕身
延年又言服飛廉煎可遠涉疾行力數倍於
常本經別錄所列亦是良藥而後人不知用何哉

附方 一 疔毒蝕口 及下部用飛廉蒿燒灰搗篩以
兩錢七著痛處其痛則忍之若
不痛非疔也下部蟲如馬尾大相纏出
無數十日瘡二十日平復 千金翼方

芋麻 別錄 下品

釋名 時珍曰芋麻作紵可以積紵故謂之紵凡麻
絲之細者為紵粗者為紵陶弘景云芋即今
績芋麻是也麻字從广從林音

集解 頌曰芋麻舊不著所出州土今閩蜀江浙多
有之剝其皮可以績布苗高七八尺葉如偕
葉而無叉面青背白有短毛夏秋間着細穗青花
根黃白而輕虛二月八月米按陸機草木疏云

芋一科數十莖宿根在上中至春自生不須栽種
荆揚間歲三刈諸園種之歲再刈便剝取其皮以
竹刮其表厚處自脫得裏如筋者煮之用緝布今
江浙間中尚復如此宗奭曰芋如葶麻花如白楊
而長成穗每一朶凡數十穗青白色時珍曰芋家
芋也又有山芋野芋也有紫葶葉面紫白芋葉面
青其背皆白可刮洗煮食救荒味甘美其子
茶褐色九月收之二月可種宿根亦自生

根氣味甘寒無毒 性甘滑冷無毒

主治 安胎貼熱丹毒 治心膈熱漏胎下血產前

後心煩天行熱疾大渴大狂服金石藥人心熱晉

毒箭蛇蟲咬 大瀉芋汁止消渴 別錄

發明 震亨曰芋根大能補陰而行滯血方藥或惡
其賤似未曾用也藏器曰芋性破血將芋麻

本草綱目卷下 芋麻 五十二

與產婦枕之止血運產後腹痛以芎安腹上即止也又蠶咬人毒入肉取芎汁飲之令人以子近蠶種則蠶不生是矣

附方 舊四 痰哮喘嗽 芎根煨存性為末生豆腐蘸甚妙 醫學正傳 小便不通 聖惠方用麻根蛤粉

猪肉二三片蘸食 小便利 聖惠方用麻根二錢

容心新汲水下○摘玄方用芎根洗 小便血淋 芎

煎湯頻服大妙亦 五種淋疾 芎麻根兩莖打碎以

治諸淋 聖惠方 妊娠胎動 忽下黃汁如膠或如小豆

服即通大妙 斗門方 黑皮切二升銀一斤水九升煮四升每服以水一

升入酒半升煎一升分作二服一方不用銀 脫肛不收 芎根搗

方 肛門腫痛 生芎根搗爛坐之 瀨湖集簡方

熏洗之 癰疽發背 初起未成者芎根熟搗傅上日

聖惠方 五色丹毒 浴之 外臺秘要 雞魚骨哽 談野翁試

麻根搗汁以匙挑灌之立效○醫方大成用野芎

麻根搗碎丸如龍眼大魚骨魚湯下雞骨雞湯下

葉氣味 同 **主治** 金瘡傷折血出瘀血 時珍

發明 時珍曰芎麻葉甚散血五月五日收取和石

傅之即時血止且易癒也按李仲南永類方云凡

諸傷瘀血不散者五六日收野芎葉蘇葉搗爛傅

金瘡上如瘀血在腹內順流水絞汁服即通血皆

化水以生豬血試之可驗也秋冬用乾葉亦可

附方 新 驟然水瀉 日夜不止欲死不拘男婦用五

二錢冷水調下勿喫熱物令人悶倒只 冷痢白凍

喫冷物小兒半錢 楊子建護命方

本草綱目卷之五

五三

方同 蛇虺咬傷 青麻嫩頭搗汁和酒等分服三盞

中卽不發看傷處有竅是雄蛇無竅是雌蛇以針挑破傷處成竅傳藥摘玄方

苧麻 唐本草

釋名 白麻 時珍曰苧一作苧又作縠種必連須故謂之苧也

集解 似大麻子九月十月采陰乾(頌曰)處處有之

北人種以績布及打繩索苗高四五尺或六七尺葉似苧而薄花黃實如蜀葵其中子黑色時珍曰苧麻今之白麻也

實氣味苦平無毒主治赤白冷熱痢炒研爲末每

蜜湯服一錢癰腫無頭者吞一枚 蘇恭生眼翳瘀肉

起倒睫拳毛 時珍

根主治亦治痢古方用之 蘇頌

附方 一切眼疾 苧麻子一升爲末以糝猪肝批

爲末每服一字陳米飲 聖濟總錄 日生翳膜 實以柳木作磴 磨去殼馬尾篩取黃肉去焦殼每十兩可得四兩 非此法不能去殼也用猪肝薄切滾藥慢炙熟爲 末醋和丸梧子大每服三十九白湯下一方以蘇 實肉袋中蒸熟暴爲末蜜丸温水下 聖濟總錄

釋名 時珍曰其莖葉皆深青故名

集解 別錄曰大青三四月采莖陰乾弘景曰今出東境及邊道紫莖長尺許莖葉皆用頌曰今

江東州郡及荆南眉蜀濠諸州皆有之春生青紫莖似石竹苗葉花紅紫色似馬蓼亦似芫花根黃三月四月采莖葉陰乾用時珍曰處處有之高二三尺莖圓葉長三四寸面青背淡對節而生八月開小花紅色成簇結青實大如椒顆九月色赤

莖葉氣味苦大寒無毒 權曰甘時珍曰微鹹不苦

主治 時氣頭痛大熱口瘡除時行熱毒甚良 弘景

治溫疫寒熱 甄權 治熱毒風心煩悶渴疾口乾小兒

身熱疾風癰及金石藥毒塗罨腫毒 大明 主熱毒痢

黃疸喉痺丹毒 時珍

發明 頌曰古方治傷寒黃汗黃疸等有大青湯以大抵時疾多用之時珍曰大青氣寒味微苦鹹能解心胃熱毒不特治傷寒也朱肱活人書治傷寒發赤斑煩痛有雜角大青湯大青四物湯故李象先指掌賦云陽毒則狂斑煩亂以大青升麻可回

困篤 附方 新喉風喉痺 大青葉搗汁灌之取效止 衛生易簡方 小兒口瘡

大青十八銖黃連十二銖水三升煮一熱病下痢

升服一日二服以瘥為度 升服 熱病下痢

困篤者大青湯用大青四兩甘草赤石脂三兩膠二兩豉八合水一斗煮三升分三服不過二劑瘥

后方 熱病發斑 赤色煩痛大青四物湯用大青一兩阿膠甘草各二錢半豉二合分

三服每用水一盞半煎一盞入膠烱化服○又犀角大青湯用大青七錢半犀角二錢半梔子十枚豉二撮分二服每服水一盞半煎八分溫服南陽活人書

小青

宋圖經

青黑乃血氣失養風寒乘之危惡之候也大青為末納口中以酒送下保勿大令方

集解

頌曰小青生福州三月生花彼土人當月采葉用之

葉氣味

缺

主治生擣傳癰腫瘡癤甚效

蘇頌

治血痢

腹痛研汁服解蛇毒

時珍

附方

新

蛇虺螫傷

衛生易簡方用小青一握細研入香白芷半兩酒調服手按患處候黃水出為效○摘玄方用小青大青牛膝葉同搗汁和酒服以濟傳之

中暑發昏

小青葉井水浸去泥控乾入沙糖搗汁急灌之

壽域方

胡盧巴

宋嘉祐

釋名

苦豆

集解

禹錫曰胡盧巴出廣州并黔州春生苗夏結子子作細莢至秋采今人多用嶺南者或云

是番蘿葡子未審的否頌曰今出廣州或云種出海南諸番蓋其國蘆葦子也船客將種蔣於嶺外亦生然不及番中來者真好今醫家治元臟虛冷為要藥而唐已前方不見用本草不著蓋是近出

修治

時珍曰凡入藥淘淨以酒浸一宿晒乾蒸熟或炒過用

氣味苦大溫無毒

果曰

主治元臟虛冷氣得附子

硫黃治腎虛冷腹脇脹滿面色青黑得蘘香子桃

仁治膀胱氣甚效嘉祐治冷氣疝瘕寒濕脚氣益右

腎暖丹田時珍無氣

發明宗奭曰膀胱氣用此合桃仁麩炒等分爲末

半爲散半以酒糊和丸梧子大每服五七十

丸空心鹽酒下其散以熱米飲下與九子相間空

心服日各一二服時珍曰胡盧巴右腎命門藥也

元陽不足冷氣潛伏不能歸元者宜之宋惠民和

劑局方有胡盧巴丸治大人小兒小腸奔豚偏墜

及小腹有形如卵上下走痛不可忍者用胡盧巴

八錢茴香六錢巴戟去心川烏頭炮去皮各二錢

練實去核四錢吳茱萸五錢並炒爲末酒糊丸梧

子大每服十五丸小兒五丸鹽酒下太醫薛已云

人病寒疝陰囊腫痛服五苓諸藥不效與此而

平也又張子和儒門事親云有人病日不覩思食

苦豆即胡盧巴頻頻不效不周歲而日中微痛如

蟲行入背漸明而愈按此亦因其益命門之功所

謂益火之原以消陰翳是也

附方新小腸氣痛胡盧巴炒研末每服二錢腎臟虛

冷腹脇脹滿胡盧巴炒二兩熟附子硫黃各七錢

四分爲末酒煮麴糊丸梧子大每服五錢湯下三

聖濟總錄冷氣疝瘕胡盧巴酒浸晒乾蕎麥炒研

酒糊丸梧子大每服五錢空心中鹽湯或鹽酒下

服至兩月大後出白膿則除根方廣心法附餘

陰癩腫痛偏墜或小便疝氣下元虛冷久不愈者

盧巴酒浸炒沉香內消丸主之沉香木香各半兩胡

糊丸梧子大每服五錢氣攻頭痛

胡盧巴炒三稜酒浸焙各半兩乾薑炮二錢寒濕

半爲末薑湯或溫酒每服二錢濟生方

脚氣腿膝疼痛行步無力胡盧巴酒浸一宿焙破

故紙炒香各四兩爲末以木瓜切頂去瓢安

本草綱目卷之五十五

藥在內令蒲用頂合佳簽定爛蒸搗丸梧子大每服七十九空心温酒下楊氏家藏方

蠡實

本經中品

釋名荔實 別錄馬蘭子 唐本馬棟子 圖經馬薤 禮記馬蒂

爾雅鐵掃帚 救荒劇草 本經旱蒲 禮記豕首 本經三堅 弘景曰方藥不用俗無識者

子也月令仲冬荔挺出鄭玄注云荔馬薤也通俗文云一名馬蘭本草謂之荔實頌曰馬蘭子北人

訛為馬棟子廣雅云馬薤荔也高誘云荔挺出荔草挺出也講禮者不識呼為荔挺又作馬莧並誤

矣馬莧亦名豚耳即馬齒也時珍曰爾雅云芥音瓶馬蒂也此即荔草謂其可為馬樹

故名今河南北人呼為鐵掃帚是矣

集解 別錄曰蠡實生河東川谷五月采實陰乾頌曰今陝西諸郡及陽澧州亦有之近汴尤多

葉似薤而長厚三月開紫碧花五月結實作角子如麻大而赤色有稜根細長通黃色人取以為刷

三月開花五月采實並陰乾用許慎說文云荔似蒲而小根可為刷高誘云河北平澤率生之江東

頗多種於階庭但呼為旱蒲不知即馬薤也時珍曰蠡草生荒野中就地叢生一本二三十莖莖高

三四尺葉中抽莖開花結實

正誤 宗奭曰蠡實陶隱居言方藥不用俗無識者本草諸家所注不相應若果是馬蘭則日華

子本草不當更言可為蔬菜蓋馬蘭葉出土已硬又無味馬牛皆不食豈堪人食今不敢以蠡實為

馬蘭更俟博識時珍曰別錄蠡實亦名荔實則蠡乃荔字之訛也張揖廣雅云荔又名馬蘭其說已

明又按周憲王救荒本草言其嫩苗味苦燥熟換水浸去苦味油煎調食則馬蘭亦可作菜矣寇氏

但據陶說疑之次考矣陶氏不識之藥多矣今正其誤

實修治

時珍曰凡入藥炒過用治痲則以醋拌炒之

氣味甘平無毒

保昇曰寒(頌曰)山人服之云大温甚有奇效

主治皮膚寒熱胃中熱氣風寒濕痺堅筋骨令人

嗜食久服輕身

本經

止心煩滿利大小便長肌膚肥

大別療金瘡血内流癰腫有效

蘇恭

婦人血氣煩悶

產後血運并經脉不止崩中帶下消一切瘡癰止

臭衄吐血通小腸消酒毒治黃病殺葷毒傳蛇蟲

咬明治小腹痛腹内冷積水痢諸病

時珍

附方

舊一

諸冷極病

醫所不治者馬蘭子九升洗淨空腹服一合酒下日三服

金方 寒疝諸疾

寒疝不能食及腹内一切諸疾

以麩拌煮吞之服盡

喉痺腫痛

衛生易簡方用蠶

水一升煎三合入少蜜攪勻細呷大驗

水痢百病

張文仲備

又方馬蘭子入錢牛蒡子六

水痢百病

急方用馬

蘭子以六月六日麩熬各等分爲末空心米飲服

方寸七如無六月六日麩常麩亦可牛骨灰亦可

○又方馬蘭子乾薑黃連各等分爲散熟湯服二

方寸七入腹即斷也冷熱皆治常用神效不得輕

之忌猪腸風下血有瘡瘡破者不治馬蘭子一

肉冷水何首烏半斤雄黃雌黃各四兩爲末以浸藥酒打

糊丸梧子大每服三十九温酒下日三服見效

普濟

花實及根葉主治去白蟲本經療喉痺多服令人澹

洩別錄主癰疽惡瘡時珍曰入藥列仙傳云冠先生宋

發明頌曰蠡草花實皆入藥列仙傳云冠先生宋

涼水服即泄數行而愈按此則多服令人泄之說

有驗而蠡實之為時珍曰按葉水東

附方舊三睡死不寤蠡實根一握杵爛以水絞

痺口噤馬蘭花二兩蔓荆子一錢喉痺腫痛喘息欲

臺秘要用馬蘭根葉二兩水一升半煮一盞細飲

成徐徐點之日五七度一方單汁飲沙石熱淋馬

花七枚燒故筆頭二七枚燒粟米一合炒小便不

通馬蘭花炒茴香炒葶藶炒為一切癰疽發背惡

掃帚同松毛牛膝以面上癩廔取鐵掃帚地上自

洗面煎服乾坤生意馬蘭子花杵搗

附錄必似勒拾遺藏器曰辛溫無毒主冷氣胸閉

惡實別錄中品

釋名鼠粘別錄牛蒡別錄大力子綱目蒡翁菜綱目便牽牛

綱目時珍曰其實狀惡而多刺鈎故名其根

目實殼多刺鼠過之則綴惹不可脫故謂之鼠粘

大力也俚人謂之便牽牛河南人呼為夜叉頭頰

綱目實殼多刺鼠過之則綴惹不可脫故謂之鼠粘

綱目實殼多刺鼠過之則綴惹不可脫故謂之鼠粘

綱目實殼多刺鼠過之則綴惹不可脫故謂之鼠粘

綱目實殼多刺鼠過之則綴惹不可脫故謂之鼠粘

綱目實殼多刺鼠過之則綴惹不可脫故謂之鼠粘

綱目實殼多刺鼠過之則綴惹不可脫故謂之鼠粘

子亦如羊
負來之比

集解

別錄曰惡實生魯山平澤恭曰魯山在鄧州
東北此草葉大如芋子殼似栗狀實細長如
芡蔚子頌曰惡實即牛蒡子也處處有之葉大如
芋葉而長實似葡萄核而褐色外殼似栗球而小
如指頭多刺根有極大者作菜茹益人秋後采子
入藥時珍曰牛蒡古人種子以肥壤栽之剪苗洵
淘為蔬取根煮曝為脯云甚益人今人亦罕食之
三月生苗起莖高者三四尺四月開花成叢淡紫
色結實如楓株而小莖上細刺百十攢簇之一株
有子數十顆其根大者如臂長者近尺其色灰黯

七月采子
十月采根

子修治

敷曰凡用揀淨以酒拌蒸待有白
霜重出以布拭去焙乾擣粉用
氣味辛平無毒藏器曰苦元素曰辛溫陽中之
陰升也果曰辛平陽也降也

主治明目補中除風傷

別錄風毒腫諸瘻
藏器研末浸

酒每日服三二盞除諸風去丹石毒利腰脚又食

前熟接三枚吞之散諸結節筋骨煩熱毒甄吞一

枚出癰疽頭蘇炒研煎飲通利小便孟潤肺散氣

利咽膈去皮膚風通十二經元消斑癭毒時

發明果曰鼠粘子其用有四治風濕癭疹咽喉風
熱散諸腫瘡瘍之毒利凝滯腰膝之氣是也

附方舊五
新十一風水身腫欲裂鼠粘子二兩炒研為
末每溫水服二錢日三服

聖風熱浮腫咽喉閉塞牛蒡子一合半生半熟
為末熱酒服一寸七經驗方

痰厥頭痛牛蒡子炒旋覆花等分為末臘
茶清服一錢日二服聖惠方頭痛連

睛 鼠粘子石膏等分爲末 咽膈不利 疏風壅涎唾

荆芥穗一兩炙甘草半兩爲末食後湯 懸癰喉痛

服二錢當緩緩取效 寇氏本草衍義

風熱上搏也惡實炒甘草生等分 喉痺腫痛 牛蒡

水煎含嚙名啓關散 普濟方 喉痺腫痛 子六

分馬蘭子六分爲散每空心溫水服方寸七日再

服仍以牛蒡子三兩鹽二兩研勻炒熱包熨喉外

濟方 廣 咽喉痘疹 牛蒡子二錢桔梗一錢半粉甘

熱癰疹 牛蒡子炒浮萍等分以薄荷湯服 風齩牙

痛 鼠粘子炒煎水含 小兒痘瘡 時出不快壯熱狂

秘澁小兒咽喉腫不利若大便秘者勿服牛蒡子

煎至七分溫服已出亦可 婦人吹乳 鼠粘子一錢麝

服名必勝散 和劑局方 水蠱腹大 惡實微炒

細吞下 便癰腫痛 鼠粘子二錢炒研末入蜜一匙

方 蛇蝎蠱毒 大力子煮汁服 水蠱腹大 一兩爲末

麪糊丸梧子大每米飲 歷節腫痛 風熱攻手指赤

下十九 張文仲方 歷節腫痛 腫麻才甚則攻

肩背兩膝遇暑熱則大便秘牛蒡子三兩新豆豉

炒羌活各一兩爲末每服二錢白湯下 本事方

根莖氣味苦寒無毒 雜曰甘平藏器曰根須蒸

主治傷寒寒熱汗出中風面腫消渴熱中逐水久

服輕身耐老 別錄 根主牙齒痛勞瘡諸風脚緩弱風

毒癰疽欬嗽傷肺肺壅癩瘕冷氣積血 蘇根浸酒

服去風及惡瘡和葉搗碎傅杖瘡金瘡永不畏風

藏器主面目煩悶四肢不健通十二經脉洗五臟惡

氣可常作菜食令人身輕甄權切根拌豆麩作飯食

消脹壅莖葉煮汁作浴湯去皮間習習如蟲行又

入鹽花生搗搗一切腫毒孟詵

發明頌曰根作脯食甚良莖葉宜煮汁釀酒服冬

用緊細牛蒡根取時避風以竹刀或荆刀刮去土

生布拭了搗絞取汁一大升和好蜜四大合温分

兩服得汗出便瘥此方得之岳鄂鄭中丞鄭因食

熱肉一頓便中暴風外甥盧氏為穎陽令有此方

便瘥服當時附方舊五新時氣餘熱不退煩燥發渴四肢無力

服聖惠方天行時疾生牛蒡根搗汁五合空腹

把炙黃以水一升煮取五合頓服熱攻心煩

取汁無葉用枝孫真人食忌傷寒摘搗汗後覆蓋不密

為二服食醫心鏡傷寒摘搗致腰背手足搐

揚者牛蒡根散主之牛蒡根十條麻黃牛膝天南

星各六錢到於盆內研細好酒一升同研以新布

絞取汁以炭火半秤燒一坑冷赤掃淨傾藥汁

入坑內再燒冷黑色取田於乳鉢內細研每服一

錢温酒下日三服一切風疾根一升生地黄枸杞

子牛蒡各三升用袋盛藥浸無灰酒老人中風

三升內每任意飲之外臺秘要方老人中風

神動煩悶不安牛蒡根切一升去皮晒乾并為麩

白米四合淘淨和作餅既鼓汁中煮加葱椒五味

空心食之恒服極老人風濕壯腎潤皮毛益氣力

效壽親養老書

本草綱目卷之五十一 牛蒡根 一升切生地黄一升切大豆二升炒以絹袋盛浸一斗酒中五六日任性空心溫服二三盞

集驗方 頭面忽腫 熱毒風氣內攻或連手足赤腫 刺洗淨研爛酒煎成膏絹攤貼腫處仍 頭風掣痛

無厭酒一升搥花一匙取牛蒡莖葉搗取濃汁二升 以熱酒服一二匙腫消痛滅 頭風白屑 牛蒡葉搗

處風毒自散摩時須極力令 頭風白屑 牛蒡葉搗 蒸乃效冬月用根 喉中熱腫 鼠粘根一升水五升煎

洗去 聖惠方 小兒咽腫 牛蒡根搗汁細 熱毒牙痛 熱毒風攻頭

不可忍牛蒡根一斤搗汁入鹽花一錢銀器中熬 成膏每用塗齒齦上重者不過三度瘡 聖惠方 項下癭疾 鼠粘子根一升水三升煮取一升半分

耳卒腫痛 牛蒡根切絞汁二升銀鍋 小便不通 急痛牛蒡葉汁生地黄汁二合和勻入蜜二合每

服一合入水半盞煎三五沸調滑石末一錢服 聖濟 癰子腫毒 鼠粘子葉貼 石瘦出膿 鼠粘子葉

總錄 癰子腫毒 鼠粘子葉貼 石瘦出膿 鼠粘子葉 為末和雞子白封 諸瘡腫毒 牛蒡根三莖洗煮爛

之 外臺秘要 諸瘡腫毒 牛蒡根三莖洗煮爛 椀甚良 積年惡瘡 反花瘡漏瘡不瘥者牛蒡根搗

普濟方 積年惡瘡 反花瘡漏瘡不瘥者牛蒡根搗 方 月水不通 結成癥塊腹肋脹大欲死牛蒡根二

斗浸五日每食前溫 普濟方 服一盞 普濟方 藥耳 本經 中品 釋名 胡菘 本經 常思 弘景 蒼耳 爾雅 卷耳 詩 爵耳 詩 猪耳

本草綱目卷之五十一 六十四

綱目耳璫詩疏地葵本經蔬音羊負來弘景道人頭經圖進賢

菜珠記事喝起草綱目野茄綱目縑絲草須曰詩人謂之

蒼耳廣雅謂之葉耳皆以實得名也陸機詩疏云其實正如婦人耳璫今或謂之耳璫草鄭康成謂

是白胡藟幽州人呼為爵耳博物志云洛中有人驅羊入蜀胡藟子多刺粘綴羊毛遂至中國故名

羊負來俗呼為道人頭弘景曰儋人皆食之謂之常思菜以葉覆麥作黃衣者方用甚稀時珍曰其

葉形如藁麻又如茄故有藁耳及野茄諸名其味滑如葵故名常思菜張

揖廣雅作常菜亦通

集解別錄曰菜耳生安陸川谷及大安田野實熟白似胡荽白華細莖蔓生可煮為茹滑而少味四月中生子正如婦人耳璫郭璞云形如鼠耳叢生

如盤今之所有皆類此但不作蔓生時珍曰按周憲王汝荒本草云蒼耳葉青白類粘糊菜葉秋

間結實比桑椹短小而多刺嫩苗燥熟水浸淘拌食可救飢其子炒去皮研為麩可作燒餅食亦可

熬油點燈

實修治大明曰八藥炒熟搗去刺用或酒拌蒸過用

氣味甘温有小毒別錄曰苦權曰甘無毒恭

主治風頭寒痛風濕周痺四肢拘攣痛惡肉死肌

膝痛久服益氣藏器治肝熱明目甄權治一切風氣填

髓暖腰脚治療癰瘡疥及瘙癢大明炒香浸酒服去

風補益時珍

本經綱目直下

卷十五

六十五

附方 舊三 久瘧不瘥 蒼耳子或根莖亦可焙研末酒糊丸梧子大每酒服三十

九日二服生者搗汁服 **大腹水腫** 小便不利蒼耳子灰葶藶末等

亦可 朱氏集驗方 **風濕攣痺** 一切風氣蒼耳子三分每服二錢水下

半煎取七合去滓 **牙齒痛腫** 蒼耳子五升水一斗呷之 食醫心鏡

即吐去吐後復含不過一劑瘥莖葉 **鼻淵流涕** 蒼耳亦可或入鹽少許 孫真人千金翼

子即縑絲草子炒研為末每白 **眼目昏暗** 菜耳實湯煎服一二錢 證治要訣

末白米半升作粥 **嗜酒不已** 中蒼耳子七枚燒日食之 普濟方

嗜 陳藏 **莖葉修治** 數日凡采得去心取黃精以竹刀細切拌之蒸從巳至亥時出去黃精陰乾用

氣味 苦辛微寒有小毒 恭曰忌猪肉馬肉米泔伏礪砂

主治 溪毒 別錄 中風傷寒頭痛 孟詵 大風癩癧頭風濕

痺毒在骨髓腰膝風毒夏月采曝為末水服一二

七冬月酒服或為丸每服二三十丸日三服滿百

日病出如癩疥成汁出或斑駁駁甲錯皮起皮落

則肌如凝脂令人省睡除諸毒螫殺蟲疔濕蠹久

服益耳目聰明輕身強志 恭蘇 按葉安舌下出涎去

目黃好睡燒灰和臘猪脂封丁腫出根煮酒服七

狂犬咬毒 藏器

本古綱目卷之十五 六十六

發明

時珍曰蒼耳藥久服去風熱有效最忌猪肉及風邪犯之則遍身發出赤丹也按蘇沈良方云菜耳根苗葉實皆洗濯陰乾燒灰湯淋取濃汁泥連兩甯煉之灰汁耗即旋取傍釜中熱灰湯益之一日夜不絕火乃旋得霜乾甕瓶收之每日早晚酒服二錢補煖去風駐顏尤治皮膚風令人膚革清淨每澡沐入少許尤佳宜州學昌從諫服此十餘年至七八十紅潤輕健皆此藥力也斗門方云婦人血風攻腦頭旋悶絕忽死倒地不知人事者用喝起草嫩心陰乾為末以酒服一大錢其功甚效此物善通頂門連腦蓋即蒼耳也

附方

新舊十二

萬應膏

治一切癰疽發背無頭惡瘡瘡牙疼喉痺五月五日采蒼耳根葉數擔洗淨晒萎細剉以大鍋五口入水煮爛以篩濾去粗滓布絹再濾復入淨鍋武火煎滾文火熬稠攪成膏以新罐貯封每以敷貼即愈牙疼即敷牙上喉痺敷

用酒服一匙極有效 集簡方 一切風毒 并殺三

能進食若病弱胃脹滿心悶發熱即宜服之五月五

日午時附地刈取葉耳葉洗暴搗下篩每服方寸

七酒或漿水下日二夜三若覺吐逆則以蜜丸服

準計方寸七數也風輕者日二服若身體作粟或

麻豆出此為風毒出也可以針刺潰去 一切風氣

黃汁乃止七月七月九亦可採用 一切風氣

蒼耳嫩葉一石切和麥蘖五升作醪於蒿艾中晉

二十日成麴取米一斗炊作飯香冷暖入麴三升

釀之封二七日成熟每空心暖服神驗封此酒可

兩重布不得令密密則溢由忌馬肉猪肉 孟詵

食療 諸風頭運 蒼耳葉曬乾為末每服一錢酒調

方草 每服二十九日全 血風腦運 方見發 毒攻手足

好矣 楊氏經驗方 腫痛欲斷蒼耳搗汁漬之并以萍傳

之立效春用心冬用子 千金翼 卒中水毒 初

頭目微痛惡寒骨節強急日醒暮劇手足逆冷三日則蟲蝕下部六七日膿潰食至五臟殺人也搗

常思草絞汁服一二升并以毒蛇溪毒沙虱射工綿染導其下部肘后方

紫眼黑手足強直毒攻腹內成塊遂巡不救蒼耳嫩苗一握取汁和酒溫灌之以滓厚傳傷處勝

金疫病不染五月五日午時多采蒼耳嫩葉陰乾收之臨時為末冷水服二錢或水煎

舉家皆服能辟邪惡千金方風瘙癢疹身痒不止用蒼耳葉煎

豆淋酒調下面上黑斑蒼耳葉焙為末食後米飲聖惠方調服一錢一月愈

赤白汗斑蒼耳嫩葉尖和青鹽搗爛五六日大風

濕疾袖珍方用嫩蒼耳荷葉等分為末每服二錢以大楓子油和左梧子大每服三四次以茶湯

十日二服又方五月五日或六月六日五更帶

露承蒼耳草搗取汁熬作錠子取半斤鱧魚一尾剖開不去肚腸入藥一錠線縫以酒二盞慢火煮

熟令喫不過三五箇魚卒得惡瘡蒼耳桃皮作反即愈也忌葷一百日

花惡瘡有肉如飯粒破之血出隨生反出用蒼耳葉搗汁服三合并塗之日二上聖濟總

錄一切丁腫尿說曰危困者用蒼耳根葉搗和小孩

○養生方用蒼耳根煎燒灰和醋流塗之乾再上

不十次即拔根出○邵真人方蒼耳根三兩半鳥

梅肉五箇連鬚葱三根酒齒風動痛蒼耳一握以

二鍾煎一鍾熱服取汗

含漱外纏喉風病蒼耳根一把老薑一塊研赤

臺秘要

日生瘡作痛道人頭末二兩乳香一錢每鼻衄不

止蒼耳莖葉搗汁一五痔下血五月五日采蒼耳

小盞服聖惠方

聖濟總錄

鼻衄不

赤

聖濟總錄

寸七甚效 赤白下痢 蒼耳草不拘多少洗淨用水

千金翼 膏每服一二匙 白產後諸痢 蒼耳葉搗絞汁溫服

湯下 醫方摘玄 聖惠 誤吞銅錢 蒼耳頭一把以水一升浸水

方 蜘蛛毒 咬人與毒蛇無異用野繅絲即道人頭

花主治白癩頑癢 搗汁一盞服仍以渣傳之 摘玄方

天名精 本經上品

校正 時珍曰據蘇沈二說併入唐

未用 崑崙 釋名 天蔓菁 別錄 天門精 別錄 地菘 唐本 崑崙 別錄 崑崙 玉

門精 別錄 麥句薑 本經 蟾蜍蘭 別錄 蟹蟄藍 本經 蚶蚶草 綱目

豕首 本經 彘顛 別錄 活鹿草 異 劉愷草 愷音胡 皺面草

綱目 母豬芥 綱目 實名鶴虱根名杜牛膝 恭曰天名精

別錄 一名天蔓菁南人名為地菘葉與蔓菁菘菜

相類故有此名其味甘辛故有薑稱狀如藍而蟹

蟄好居其下故名蟹蟄藍香氣似蘭故又名蟾蜍

蘭時珍曰天名精乃天蔓菁之訛也其氣如豕彘

故有豕首彘顛之名昔人謂之活鹿草俗人因其

氣臊訛為狐狸臊者是也爾雅云蒟蜃食藏器曰郭

璞注云江東呼為豕首可以燒蠶蛹食藏器曰郭

璞注爾雅蓬麥云即麥句薑者非也陶公注釣樟

條云有一草似狼牙氣辛臭名為地菘人呼為劉

愷草主金瘡按異苑云宋元嘉中青州劉愷射一

鹿如此三度愷因密錄此草種之圭折傷愈多人

因以名之既有活鹿之名雅與麀字

相合陶蘇俱說是地菘定非二物

正誤

弘景曰天名精即今之豨薹亦名豨首夏月

恭曰豨首苦而臭名精辛而香全不相類也禹錫

曰蘇恭云天名精南人名地菘陳藏器本草解紛

亦言天名精為地菘開寶本草不當重出地菘條

例宜刊削時珍曰按沈括筆談云世人既不識天

名精又妄認地菘為火杵本草又出鶴虱一條都

成紛亂不知地菘即天名精其葉似菘又似蔓菁

故有二名鶴虱即其實也又別錄有名未用豨

菘即此地菘亦係誤出今並正之合而為一

集解

別錄曰天名精生平原川澤五月采保昇曰

山南菘菜夏秋抽條頗似薄荷花紫白色味辛而

香志曰地菘所在皆有生人家及路旁陰處高二

三寸葉似菘葉而小又曰鶴虱出波斯者為勝今

上黨亦有力量薄於波斯者恭曰鶴虱生西戎子

似蓬蒿子而細合莖葉用之頌曰天名精江湖間

皆有之狀如韓保昇所說又曰鶴虱江淮衡湘皆

有之春生苗葉皺似紫蘇大而尖長不光莖高二

尺許七月生黃白花似菊八月結實子極尖細乾

即黃黑色南人呼其葉為火杵按火杵即豨薹雖

花實相類而別是一物不可雜用時珍曰天名精

嫩苗綠色似皺葉菘芥微有狐氣淘淨焯之亦可

食長則起莖開小黃花如小野菊花結實如同蒿

子亦相似最粘人衣狐氣尤甚炒熟則香故諸家

皆云辛而香亦巴人食負蠶南人食山禁之意爾

其根白色如短牛膝此物最賤而唐本草言鶴虱

出西戎宋本草言出波斯者何哉蓋當時人不知

用之惟西戎波斯始知入藥且七產所宜故爾亦

首蓿云出西域而不知中國飼馬者即是也詳見

豨薹

下

葉根

氣味甘寒無毒別錄曰豨菘辛無毒時珍曰

才曰垣衣地

黃為之使

主治瘀血血瘕欲死下血止血利小

便久服輕身耐老本經除小蟲去痺除胸中結熱止

煩渴逐水大吐下別錄破血生肌止鼻衄殺三蟲除

諸毒腫丁瘡癩痔金瘡內射身癢癰瘰不止者指

之立已唐本地菘主金瘡止血解惡蟲蛇螫毒按以

傳之開寶吐痰止瘡治牙痛口緊喉痺時珍松主眩

痺別錄有

發明時珍曰天名精併根苗而言也地菘莖松皆

吐痰止血殺蟲解毒故搗汁服之能止痰瘧瘵之

效方云凡男婦乳蛾喉腫痛及小兒急慢驚風

牙關緊急不省人事者以鶴虱草一名皺面草一

名母猪芥一名杜牛膝取根洗淨搗爛入好酒絞

汁灌之良久即甦仍以渣傳項下或醋調搽亦妙

朱端章集驗方云余被檄任淮西幕府時牙疼大

作一刀鑷人以草藥一捻湯泡少時以手蘸湯搽

痛處即定因求其方用之治人多效乃皺面地菘

草也俗人訛為地葱沈存中筆談專辨地菘其子

名鶴虱正此物也錢季誠方用鶴虱一枚擗置齒

中高監方以鶴虱煎米醋漱口或用防風鶴虱煎

水噴漱仍研草塞痛處皆有效也

附方舊二男女吐血皺面草即地菘乾為末每

服一二錢以茅花泡湯調服傷寒瀕瀕壅滯喉腫

日二次衛生易簡咽喉腫塞水不可下者地菘一名鶴虱

草連根葉搗汁鷺翎掃入去痰最妙○聖濟總錄

用杜牛膝鼓搗草同搗汁灌之不得下者灌鼻得

吐為妙○又方土牛膝春夏用莖秋冬用根一纏

把青礬半兩同研點患處令吐膿血痰沫即愈

喉風腫

大每禽一二九即愈乾者為末蜜丸亦可

名救世丸

諸骨哽咽

地菘馬鞭草各一握去根

經效濟世丸

風毒瘰癧

赤暄地菘搗傳

作彈丸綿裹合嚙其骨

自軟而下也

普濟方

發背初起

惠方

疔瘡腫毒

惡瘡腫毒

地菘搗汁日服三四次外臺

地菘杵汁一升日再服

惡瘡腫毒

惡瘡腫毒

地菘搗汁日服三四次外臺

秘要

惡蛇咬傷

易簡方

鶴虱

鶴虱

氣味

苦辛有小毒

主治

為散以肥肉臠汁服方寸匕亦入丸散用

痛以淡醋和半匕服立瘥

殺五臟蟲止瘧傳惡

寶開

瘡

大明

發明

頌曰鶴虱殺虫方中為最要藥初虞世古今

梧子大以蜜湯空腹吞四五十丸忌酒肉韋雲患

心痛十年不瘥於雜方內合服之便愈李絳兵部

手集方治小兒蚘虫心腹痛亦單用鶴虱研末

以肥猪肉汁下之五歲一服二分虫出即止也

附方新大腸蟲出

不不斷之復生行坐不得鶴虱

末水調半兩服自愈怪疾奇方

校正

釋名希仙

火杵草

豬膏母

虎膏

狗膏

粘糊菜

為希仙矣救荒本草言其嫩苗焯熟浸去苦味油鹽調食故俗謂之粘糊菜

集解

恭曰：稀莨田野皆食之一名火杖葉似酸漿而狹長花黃白色三月四月采苗葉暴乾又

曰：豬膏母生平澤下濕地所在皆有。一名虎膏。一名狗膏。葉似蒼耳。莖圓有毛。頌曰：稀莨處處有之。

春生苗葉似芥葉而狹長。文粗莖高二三尺。秋初有花如菊。結實頗似鶴虱。夏采葉暴乾用藏。器曰：豬膏草。葉似蒼耳。有毛。保昇曰：豬膏葉似蒼耳。兩枝相對莖葉俱有毛。黃白色。五月六月采苗。日乾時

珍曰：按蘇恭唐本草謂稀莨似酸漿。豬膏母似蒼耳。列為二種而成。納進稀莨丸。表言此藥與本草所述相異。多生沃壤。高三尺許。節葉相對。張詠稀莨丸。表言此草金陵銀線素莖紫莖對節而生。蜀

號火杖莖葉頗同。蒼耳又按沈括筆談云：世人妄認地菘為火杖。有單服火杖法者。乃是地菘。不當用火杖。火杖乃本草名。豬膏母者。後人不識。重複出條也。按此數說各異。而今人風痺多用稀莨丸。

將何適從。耶時珍常聚諸草。訂視則豬膏草素莖有直稜。兼有斑點。葉似蒼耳。而微長。似與地菘而稍薄。對節而生。莖葉皆有細毛。肥壤一株分枝數十。

入九月開小花。深黃色。中有長子。如同蒿子。外萼有細刺。粘人地。菘則青莖圓而無稜。無斑。無毛。葉皺似菘。芥亦不對節。觀此則似與成張二氏所說相合。今河南陳州采稀莨。充方物。其狀亦是豬膏草。則沈氏謂稀莨即豬膏母者。其說無疑矣。蘇恭

所謂似酸漿者。乃龍葵。非稀莨。蓋誤認爾。但沈氏言世間單服火杖。乃是地菘。不當用豬膏母。似與成張之說相反。今按稀莨。豬膏母。條並無治風之說。惟本經地菘。條有去痺除熱。久服輕身耐老之語。則治風似當用地菘。然成張進御之方。必無虛謬之理。或者二草皆有治風之功。乎而今服豬膏母之稀莨者。復往往有治風之功。乎而今服豬膏服之者。則稀莨之為豬膏。尤不必疑矣。

稀莨氣味苦寒有小毒。又曰：豬膏母辛苦平無毒。

本草綱目卷之五十一

稀莨氣味苦寒有小毒。又曰：豬膏母辛苦平無毒。

稀莨氣味苦寒有小毒。又曰：豬膏母辛苦平無毒。

稀莨氣味苦寒有小毒。又曰：豬膏母辛苦平無毒。

稀莨氣味苦寒有小毒。又曰：豬膏母辛苦平無毒。

稀莨氣味苦寒有小毒。又曰：豬膏母辛苦平無毒。

稀莨氣味苦寒有小毒。又曰：豬膏母辛苦平無毒。

稀莨氣味苦寒有小毒。又曰：豬膏母辛苦平無毒。

稀莨氣味苦寒有小毒。又曰：豬膏母辛苦平無毒。

稀莨氣味苦寒有小毒。又曰：豬膏母辛苦平無毒。

稀莨氣味苦寒有小毒。又曰：豬膏母辛苦平無毒。

稀莨氣味苦寒有小毒。又曰：豬膏母辛苦平無毒。

稀莨氣味苦寒有小毒。又曰：豬膏母辛苦平無毒。

稀莨氣味苦寒有小毒。又曰：豬膏母辛苦平無毒。

稀莨氣味苦寒有小毒。又曰：豬膏母辛苦平無毒。

稀莨氣味苦寒有小毒。又曰：豬膏母辛苦平無毒。

藏器曰有小毒蘇恭曰猪膏無毒誤矣

主治 豨薟治熱蠱煩滿不能食生搗汁三合服多

則令人吐又曰猪膏母主金瘡止痛斷血生肉除

諸惡瘡消浮腫搗封之湯漬散傅並良蘇恭主久瘡

痰癰搗汁服取吐搗傅虎傷狗咬蜘蛛咬蠱咬蠟

蝮溺瘡藏器治肝腎風氣四肢麻痺骨痛膝弱風濕

諸瘡時珍

發明頌曰蜀人單服豨薟法五月五日六月六日

中層層酒酒與蜜蒸之又暴如此九過則氣味極香美熬搗篩末蜜丸服之云甚益元氣治肝腎風

氣四肢麻痺骨間冷腰膝無力者亦能行大腸氣

諸州所說皆云性寒有小毒與唐本同惟文州及

高郵州云性熱無毒服之補益安五臟生毛髮兼

主風濕瘡肌肉頑痺婦人久冷宜用須去粗莖

留枝葉花實蒸暴兩說不同豈單用葉則寒而有

毒并枝花實則熱而無毒乎抑土地所產不同而

然歟時珍曰生搗汁服則令人吐故云有小毒九

蒸九暴則補人去痺故云無毒生則性寒熱則性

溫云熱者非也慎微曰按江陵府節度使成訥進

豨薟丸方表畧云臣有弟訥年二十一中風伏枕

五年百醫不瘥有道人鍾針因觀此患曰可餌豨

豨丸必愈其草多生沃壤高三尺許節葉相對當

夏五月以來收之每去地五寸剪刈以溫水洗去

泥土摘葉及枝頭凡九蒸九暴不必太燥但以取

足為度仍熬搗為末煉蜜丸如梧子大空心溫酒

或米飲下二三九服至二千九所患愈加不得
憂慮是藥攻之力服至四千九必得復至五千九
當復丁壯臣依法修合令訥服之果如其言服後

須喫飯三五匙歷之五月五日采者佳奉勅宣付
 醫院詳錄又知益州張詠進豨薟丸表畧云切以
 餐石飲水可作充陽之饌餌松合栢亦成救病之
 功是以療飢者不在於羞珍愈病者何煩於異術
 倘獲濟時之藥輒陳鄙物之形不恥管窺輒于天
 聽臣因換龍典觀掘得一碑內說修養氣術并藥
 方二件依方差人訪問采覓其草頗有異金稜銀
 線素莖紫荑對節而生蜀號火杵莖葉頗同蒼耳
 不費登高歷險每常求少獲多急采非難廣收甚
 易倘勤久服旋見神功誰知至賤之中乃有殊常
 之效臣自服至百服眼目清明即至千服髭鬚烏
 黑筋力輕健效驗多端臣本州有都押衙羅守一
 曾因中風墜馬失音不語臣與十服其病立瘥又
 和尚智嚴年七十忽患偏風口眼喎斜時時吐涎
 臣與十服亦便得痊今合
 一百劑差職貢史元奏進
附方 新風寒泄瀉 火杵丸治風氣行於腸胃泄瀉
 火杵草為末醋糊丸梧子大每

服三十九白湯 癰疽腫毒 一切惡瘡豨薟草端午
 聖濟總錄 癰疽腫毒 采者一兩乳香一兩白
 礬燒半兩為末每服二錢熱酒調下毒發背丁瘡
 重者連進三服得汗妙 乾地秘鞠 發背丁瘡
 豨薟草五葉草即五爪龍野紅花即小薊大蒜等
 分搗爛入熱酒一盞絞汁服得汗立效 乾坤生
 意 丁瘡腫毒 端午采豨薟草日乾為末每服半兩
 熱酒調下汗出即愈極有效驗 集
 簡方 反胃吐食 火杵草焙為末蜜丸梧子大每
附錄類鼻 別錄有名未用曰味酸溫無毒主痿痺
 時珍曰此似豬膏草也古 羊屎柴 時珍曰按乾坤
 今名謂或不同故附於此 羊屎柴 時珍曰一名牛
 屎柴生山野中葉類鶴虱四月開白花其葉
 主癰疽發背搗傅之冬月用根可以毒魚

釋名

與箬同

茶葉

時珍曰若竹而弱故名其生疎遠故又謂之遼

集解

時珍曰箬生南方平澤其根與莖皆似小竹其節籜與葉皆似蘆荻而葉之面青背淡柔

而鞣新舊相代四時常青南人取葉作笠及裹茶盞包米糲女人以襪鞣底

葉氣味甘寒無毒主治男女吐血衄血嘔血咯血

下血並燒存性溫易服一錢匕又通小便利肺氣

喉痺消癰腫

時珍

附方

新一切疔久之自效經方之咽喉閉

痛 養葉燈心草燒灰等分

耳忽作痛

或紅腫內脹將經霜青箬

露在外將朽者燒存性為末傳人肺壅鼻衄

燒箬葉灰

白麩三錢研勻井花水

經血不止

箬葉灰麩紙灰等分為末每服

二錢米飲下 聖濟總錄

腸風便血 茶蘗肉箬葉燒存性每服

麝香少許 王男婦血淋

亦治五淋多年煮酒瓶

者尤佳每用七箇燒存性入麝香少許陳米飲下

日三服有人患此二服愈補建炎過夏月酒多有

之一選 尿白如注 小腹氣痛茶籠內箬葉燒存性

便澀滯 不通乾箬葉一兩燒灰滑石半兩 男婦轉

浮上方同 吹奶乳癰 五月五日糲箬燒灰酒服二

瘡倒靨 箬葉灰一錢麝香少許酒 瘡

盧 別錄 校正 併入拾遺江

本道綱目卷十五

釋名

與若同

菴葉

時珍曰若若竹而弱故名其生疎遠故又謂之遼

集解

時珍曰若生南方平澤其根與莖皆似小竹其節籜與葉皆似蘆荻而葉之面青背淡柔而韌新舊相代四時常青南人取葉作笠及裹茶盞包米糲女以禳穰底

葉氣味

甘寒無毒主治男女吐血衄血嘔血咯血

下血並燒存性溫湯服一錢七又通小便利肺氣

喉痺消癰腫時珍

附方

新一切眼疾 籠箬燒灰淋汁洗之久之自效 喉閉

痛

菴葉燈心草燒灰等分 耳忽作痛或紅腫內脹

露

在外將朽者燒存性為末傳入 肺壅鼻衄箬葉

耳中其疼即止

楊起簡便方

白麩三錢研勻井花水 經血不止箬葉灰黏紙灰

服二錢 聖濟總錄 腸風便血茶蘗肉箬葉燒存性每服

二錢米飲下 聖濟總錄 男婦血淋亦治五淋多年煮酒瓶

麝香少許 王 男婦血淋頭箬葉三五年至十年

者尤佳每用七箇燒存性入麝香少許陳米飲下

日三服有人患此二服愈補建炎過夏月酒多有

之一選 尿白如注小腹氣痛茶籠內箬葉燒存性

便澀滯不通乾箬葉一兩燒灰滑石半兩 男婦轉

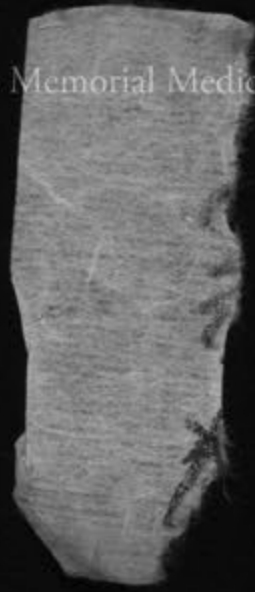
浮上方同 吹奶乳癰五月五日糲箬燒灰酒服二 痘

瘡倒靨箬葉灰一錢麝香少許酒

盧別錄 校正併入拾遺江

本品綱目卷之五

Kitasato Memorial Medical Library



釋名葦

音葦

葦音葦加花名蓬蘽

唐本笋名蘼

音奉時珍曰按毛萇詩疏

集解

恭曰蘼根生下濕地莖葉似竹花若荻花名蓬蘽二月八月采根日乾用頌曰今在處有

生

下濕陂澤中其狀都似竹而葉抱莖生無枝

花

白作穗若茅花根亦若竹根而節疎其根取水

底

味甘辛者其露出及浮水中者並不堪用按郭

璞

注爾雅云葦即蘼也葦即蘼之成者莖蘼似葦

而

小中實江東呼為烏蘼音丘或謂之蘼即荻也

至

秋堅成即謂之蘼音桓兼似荻而細長高數尺

如

竹笋若然則蘼葦通為一物也所謂兼乃今作

別

兼莖與蘼葦也又北人以葦與蘼為二物水旁

下

濕所生者皆名葦其細不及指大人家池圃所

植

者皆名蘼其幹差大深碧色者亦難得然則蘼

葦皆可通用矣時珍曰蘼有數種其長丈許中空皮薄色白者葦也蘼也葦也短小於葦而中空皮厚色青蒼者莖也蘼也荻也荻也其最短小而中實者兼也蘼也皆以初生已成得名其身皆如竹其葉皆長如箭葉其根入藥性味皆同其未解葉者古謂之紫籜數曰蘼根須要逆水生并黃泡肥厚者去鬚節并赤黃皮用

根氣味甘寒無毒

主治消渴客熱止小便利別錄療

反胃嘔逆不下食胃中熱傷寒內熱彌良蘇恭解大

熱開胃治噎噦不止甄權寒熱時疾煩悶瀉痢人渴

孕婦心熱大明

笋氣味小苦冷無毒齊宗曰

主治膈間客熱止渴忌巴豆

利小便解河豚及諸魚蟹毒原解諸肉毒時珍

發明 時珍曰按雷公炮炙論序云益食加筋須煎

湯服蓋蘆根甘能益胃寒能降火故也

附方 新舊六骨蒸肺痿 不能食者蘇遊蘆根飲主之

十兩橘皮茯苓各五兩水二斗煮八升勞復食復

去滓分五服取汗乃瘥外臺秘要 厥逆者蘆根三斤切

欲死並以蘆根煮嘔噦不止 水煮濃汁頻飲二升

必效若以童子小便煮服五噎吐逆 心膈氣滯煩

不過三升愈反胃上氣 蘆根各二

根五兩剉以水三大盞煮取二霍亂煩悶 蘆根三錢麥門冬一

盞去滓溫服霍亂脹痛 蘆根一升生薑一升橘皮五兩水

入升煎三升分服太平聖惠方 食狗

肉毒心下堅或腹脹口乾忽發熱 中馬肉毒 方同

聖鯀鯀魚毒 方同上食蟹中毒 方同上中藥箭毒

惠 方同上千金 中藥箭毒

莖葉氣味甘寒無毒主治霍亂嘔逆肺癰煩熱癰

疽燒灰淋汁煎膏蝕惡肉去黑子時珍穉治金瘡生

肉滅癥徐之才 ○江中采出蘆令夫婦和同用之有

法 藏器

發明 時珍曰古方煎藥多用勞水及陳蘆火取其

水不強火不盛也蘆中空虛故能入心肺治

本草綱目卷之五 卷十五 七十一

上焦 虛熱

附方 新 霍亂煩渴 腹脹蘆葉一握水煎服○又方 蘆葉五錢糯米二錢半竹茹一

錢水煎入薑汁蜜各半合煎 吐血不止 蘆葉外皮 兩沸時時呷之 聖惠方

白為末入蚌粉少許研勻麥門冬湯 肺癰欬嗽 煩 服一二錢三服可救一人 聖惠方

微熱心胸甲錯葦莖湯用葦莖切二升水二斗煮 汁五升入桃仁五十枚薏苡仁瓜瓣各半升煮取 二升服當吐出膿血而愈 發背潰爛 陳蘆葉為末 張仲景金匱玉函方 以葱椒湯洗

淨傅之神效 癰疽惡肉 白炭灰白荻灰等分煎膏 貼之亦去黑子此藥只可留十 小兒禿瘡 以鹽湯 日久則不效 葛洪肘后方

葦灰傅之 聖濟總錄

蓬蘽氣味甘寒無毒主治 霍亂水煮濃汁服大驗

蘇恭 煮汁服解中魚蟹毒 蘇頌 燒灰吹鼻止衄血亦入 崩中藥 時珍

附方 新 乾霍亂病 心腹脹痛蘆蓬茸一把水煮 濃汁頓服一升 小品方 諸

般血病 水蘆花紅花槐花白雞冠花茅花等分 水二鍾煎一鍾服 萬表積善堂方

甘蕉 別錄 下品

釋名 芭蕉 衍 天苴 史記 芭苴 時珍曰按陸佃埤雅 則一葉焦故謂之蕉俗謂乾物為巴巴亦蕉意也 稍聖賦云竹布實而根苦蕉舒花而株稿芭苴乃 蕉之音轉也蜀人謂之天苴曹叔雅異物志云芭 蕉結實其皮赤如火其肉甜如蜜四五枚可飽人

本草綱目卷之五

齒間故名甘蕉
而滋味常在牙

集解 弘景曰甘蕉本出廣州今江東並有根葉無

味甘北間者但有花無實頌曰今二廣閩中川蜀

皆有而閩廣者實極甘美可啖他處雖多而作花

者亦少近時中州種之甚盛皆芭蕉也其類亦多

有子者名甘蕉卷心中抽餘作花初生大葉似倒

垂苗苞有十數層層皆作瓣漸大則花出瓣中極

繁盛紅者如火焯謂之紅蕉白者如蠟色謂之水

蕉其花大類象牙故謂之牙蕉其實亦有青黃之

別品類亦多最甘美曝乾可寄遠壯土得之以為

珍果其莖解散如絲明人以灰湯練治紡績為布

謂之蕉葛宗奭曰芭蕉三年已上即有花自心中

抽出一莖止一花全如蓮花瓣亦相似但色微黃

綠中心無蕊悉是花葉也花頭常下垂一葉自

中夏開直至中秋後方盡凡三葉開則三葉脫落

也時珍曰按萬震而州異物志云甘蕉節芭蕉乃

草類也望之如樹株大者一圍餘葉長丈許廣尺

餘至二尺其莖虛軟如芋皆重皮相裹根如芋根

青色大者如車轂花着莖木大如酒盃形如芋根

花子各為房實隨花長每花一闔各有六子先後

相次子不俱生花不俱落也蕉子凡三種未熟時

皆苦澀熟時皆甜而脆味如葡萄可以療飢一種

子大如拇指長六七寸銳似羊角兩兩相抱者名

羊角蕉剝其皮黃白色味最甘美一種子大如雞

卵有類牛乳者名牛乳蕉味微減一種子大如蓮

子長四五寸形正者味最弱也並可蜜藏為果

又顧玠海槎錄云海南芭蕉常年開花結實有二

種板蕉大而味淡佛手蕉小而味甜通呼為蕉子

不似江南者花而不實又范成大虞衡志云南中

芭蕉有數種極大者凌冬不凋中抽一條長數尺

節節有花花冠葉根有實去皮取肉軟爛如綠柿

味極甘冷四季恒實土人以飼小兒云去客熱謂

之蕉子又名牛蕉子以梅汁漬曝壓扁味甘酸在

微霜名芭蕉乾一種雞子蕉小於牛

亦四季實

一種牙蕉子小於雞蕉尤香嫩甘美惟秋初結子
一種紅蕉葉瘦類蘆箬花色正紅如榴花日折一
兩葉其中有一點鮮綠可愛春開至秋盡猶芳俗
名美人蕉一種膽瓶蕉根出土時肥飽狀如膽瓶
也又費信星槎勝覽云南番阿魯諸國
無米穀惟種芭蕉椰子取實代糧也

氣味甘大寒無毒恭曰性冷不益人多食動冷氣**主治生食止渴**

潤肺蒸熟晒裂春取仁食通血脉填骨髓生食

破血合金瘡解酒毒乾者解肌熱煩渴吳瑞除小兒

客熱壓丹石毒珍時

根氣味甘大寒無毒恭曰寒須曰甘蕉芭蕉性相同也**主治癰腫**

結熱別錄擣爛傅腫去熱毒擣汁服治產後血脹悶

蘇主黃疸孟詵治天行熱狂煩悶消渴患癰毒并金

石發動躁熱口乾並絞汁服之又治頭風遊風大明

附方舊四新六發背欲死芭蕉根擣爛塗一切腫毒方同

上赤遊風癰方同上風熱頭痛方同上風蟲牙痛芭蕉自然

汁一椀煎熱含普濟方天行熱狂芭蕉根擣汁飲之消渴

嗽普濟方飲水骨節煩熱用生芭蕉根擣血淋澀痛芭蕉根

各等分水煎服聖惠方產後血脹擣芭蕉根絞汁瘡口不

合芭蕉根取汁抹之良直指方**氣味甘冷無毒主治頭風熱**

蕉油以竹筒插入皮中取出氣味甘冷無毒主治頭風熱

一種牙蕉子小於雞蕉尤香嫩甘美惟秋初結子
一種紅蕉葉瘦類蘆箬花色正紅如榴花日折一
兩葉其中有一點鮮綠可愛春開至秋盡猶芳俗
名美人蕉一種膽瓶蕉根出土時肥飽狀如膽瓶
也又費信星槎勝覽云南番阿魯諸國
無米穀惟種芭蕉椰子取實代糧也

氣味甘大寒無毒恭曰性冷不益人多食動冷氣主治生食止渴

潤肺蒸熟晒裂春取仁食通血脉填骨髓孟生食

破血合金瘡解酒毒乾者解肌熱煩渴吳除小兒

客熱壓丹石毒珍

根氣味甘大寒無毒恭曰寒頰曰甘蕉芭蕉性相同也主治癰腫

結熱別擣爛傅腫去熱毒擣汁服治產後血脹悶

蘇主黃疸孟治天行熱狂煩悶消渴患癰毒并金

石發動躁熱口乾並絞汁服之又治頭風遊風大

附方舊四發背欲死芭蕉根擣爛塗一切腫毒方

上赤遊風癰方同風熱頭痛方同風蟲牙痛芭蕉

汁一椀煎熱含普濟方天行熱狂芭蕉根擣汁飲之消渴

嗽普濟方飲水骨節煩熱用生芭蕉根擣血淋澀痛芭蕉根

各等分聖惠方產後血脹擣芭蕉根絞汁瘡口不

合芭蕉根取汁抹蕉油以竹筒插入皮氣味甘冷無毒主治頭風熱

中取出瓶盛之

Kitasato Memorial Medical Library



止煩渴及湯火傷梳頭止女人髮落令長而黑大明

暗風癩病涎作運悶欲倒者飲之取吐有奇效蘇頌

附方 新 小兒截驚 以芭蕉汁薄荷汁煎勻塗頭頂留顙門塗四肢留手足心勿塗

甚效 筆峰雜典 鄧

葉主治 腫毒初發研末和生薑汁塗之 時珍○聖惠方

附方 新 岐毒初起 芭蕉葉熨斗內燒存性入輕粉麻油調塗一日二上或消或破

皆無痕也 仁齋直指方

花主治 心痺痛燒存性研塩湯點服二錢 日華

囊荷 別錄 中品 **校正** 自菜部移入此併入有名未用囊草為一

釋名 覆菹 別錄 囊草 別錄 傳菹 音 藟菹 說文 嘉草 弘景

囊荷而今人呼赤者為囊荷白者為覆菹蓋食赤者為勝入藥以白者為良葉同一種爾時珍曰

覆菹許氏說文作菹菹司馬相如上林賦作傳菹與芭蕉音相近離騷大招云醢豚若狗膾菹菹王

逸注云菹菹音博囊荷也見本草而今之本草無之則脫漏亦多矣

集解 別錄曰 囊草生淮南山谷頌曰囊荷荆襄江

似薑牙而肥其葉冬枯根堪為菹其性好陰在木下生者尤美潘岳閑居賦云囊荷依陰時藿向陽

是也宗慄荆楚歲時記云仲冬以塩藏囊荷用備冬儲又以防蠱史游急就篇云囊荷冬日藏其來

遠矣然有赤白二種白者入藥赤者堪噉及作梅果多用之宗奭曰囊荷八九月間淹貯以備冬月

作蔬果治病止用白者時珍曰蘇頌圖經言荆襄江湖多種今訪之無復識者惟楊慎丹鉛錄云急

大正綱目卷十五

就章註藜荷即今甘露考之本草形性相同甘露即芭蕉也崔豹古今註云藜荷似芭蕉而白色其子花生根中花未敗時可食久則消爛矣根似薑宜陰翳地依蔭而生又按玉旻山居錄云藜荷宜樹陰下二月種之一種永生不須鋤耘但加糞耳八月初踏其苗令死則根滋茂九月初取其傍生根為菹亦可醬藏十月中以糠覆其根下則過冬不凍死也

修治 數日凡使勿用葦牛草真相似其葦牛草腥入砂盆中研如膏取自然汁鍊作煎新器攤冷如乾膠狀刮取用之

根氣味 辛温有小毒 思邈曰辛微 主治 中蠱及瘡

搗汁服 別錄 溪毒沙蟲蛇毒 弘景 諸惡瘡根心主稻麥

芒入目中不出以汁注目即出 蘇恭 赤眼澀痛搗汁

點之時 珍

藜草氣味 苦甘寒無毒 大明 主治 温瘧寒熱酸嘶

邪氣辟不祥 別錄

發明 弘景曰中蠱者服藜荷汁并臥其葉即呼蠱

云辟蛇(頌曰)按于寶搜藥方又不利脚人家種之亦疾下血言中蠱其家密以藜荷置於席下忽大笑曰蠱我者張小小也乃收小小小小走自此解蠱藥多用之往往驗也周禮庶氏以嘉草除蠱毒宗慆謂嘉草即藜荷是也陳藏器云藜荷苗根為主蠱之最謂此(時珍曰)別錄菜部藜荷謂根也草部藜草謂葉也其主治亦頗相近今併為一云

附方 舊入 卒中蠱毒 下血如雞肝晝夜不絕臟腑敗壞待死者以藜荷葉密置

病人席下勿令知之必自喉中似物吞吐不出腹

呼蠱主姓名也梅師方喉舌瘡爛酒漬蘘荷根半日合

蘘荷根搗汁服蠱梅師方喉舌瘡爛酒漬蘘荷根半日合

臺秘吐血痔血向東蘘荷根細切水煎取二升風冷失

要方月信澀滯蘘荷根細切水煎取二升風冷失

上方同咽喉不利蘘荷根二兩搗絞汁入酒傷寒時氣

聲一大盞和勻細細服取瘥肘后方傷寒時氣

温病初得頭痛壯熱脉盛者用生蘘雜物入目白

荷根葉合搗絞汁服三四升肘后方雜物入目白

荷根取心搗絞取汁滴入目中立出普濟方

麻黃

釋名龍沙本甲相別錄甲鹽可解或云其味麻其色

黃未審然否張揖廣雅云龍沙麻黃也

狗骨麻黃根也不知何以分別如此

集解別錄曰麻黃生晉地及河東立秋采莖陰乾

勝色青而多沫蜀中亦有不好恭曰鄭州鹿臺及

閩中沙苑河旁沙洲上最多同州沙苑亦多其青

徐者亦不復用禹錫曰按段成西陽雜俎云麻黃

莖頭開花小花而黃叢生子如覆盆子可食頌曰

今近汴京多有之以榮陽中牟者為勝春生苗至

夏五月則長及一尺以來稍上有黃花結實如百

合瓣而小又似皂荚子味甜微有麻黃氣外皮紅

裏仁子黑根紫赤色俗說有雌雄二種雌者於三

月四月內開花六月結子雄者無花不結子至立

秋後收莖陰乾時珍曰其根皮色黃赤長者近尺

附錄雲花子時珍曰按葛洪肘后方治馬疥有

莖修治弘景曰用之折去節根水煮十餘沸以竹

氣味苦温無毒

別錄曰微温普曰神農雷公苦無毒扁鵲酸李當之平權曰甘平元

素曰性温味苦而甘辛氣味俱薄輕清而浮陽也升也手太陰之藥入足太陽經兼走手少陰陽明時珍曰麻黃微苦而辛性熱而輕揚僧繼洪云中牟有麻黃之地冬不積雪為泄內陽也故過用則洩真氣觀此則性熱可知矣服麻黃自汗不止者以冷水浸頭髮仍用撲法即止凡服麻黃藥須避風一日不爾病復作也凡用須佐以黃芩則無赤眼之患之才曰厚朴白微為之使惡辛夷石膏

主治中風傷寒頭痛温瘧發表出汗去邪熱氣止
效逆上氣除寒熱破癥堅積聚本經五臟邪氣緩急
風脅痛字乳餘疾止好唾通腠理解肌洩邪惡氣
消赤黑斑毒不可多服令人虛別錄治身上毒風癩

痺皮肉不仁主壯熱温疫山嵐瘴氣權通九竅調

血脉開毛孔皮膚大去營中寒邪洩衛中風熱元

散赤目腫痛水腫風腫產後血滯時珍

發明弘景曰麻黃療傷寒解肌第一藥頌曰張仲

景治傷寒有麻黃湯及葛根湯大小青龍湯皆用麻黃治肺痿上氣有射干麻黃湯厚朴麻黃湯皆大方也泉曰輕可去實麻黃葛根之屬是也六淫有餘之邪容於陽分皮毛之間腠理閉拒營衛氣血不行故謂之實二藥輕清成象故可去之麻黃微苦其形中空陰中之陽入足太陽寒水之經其經循背下行本寒而又受外寒故宜發汗去皮毛氣分寒邪以泄表實若過發則汗多亡陽或飲食勞倦及雜病自汗表虛之證用之則脫人元氣不可不禁好古曰麻黃治衛實之藥桂枝治衛虛之藥二物雖為太陽證藥其實營衛藥也心主

營為血肺主衛為氣故麻黃為手太陰肺之刺桂
 枝為羊少陰心之刺傷寒傷風而欬嗽用麻黃桂
 枝即湯液之源也時珍曰麻黃乃肺經專藥故治
 肺病多用之張仲景治傷寒無汗用麻黃有汗用
 桂枝歷代明醫解釋皆隨文傳會未有究其精微
 者時珍常釋思之似有一得與昔人所解不同云
 津液為汗汗即血也在營則為血在衛則為汗夫
 寒傷營管血內滯不能外通於衛衛氣閉固津液
 不行故無汗發熱而憎寒夫風傷衛衛氣外泄不
 能內護於營營氣虛弱津液不固故有汗發熱而
 惡風然風寒之邪皆由皮毛而入皮毛者肺之合
 也肺主衛氣包羅一身天之象也是證雖屬乎太
 陽而肺實受邪氣其證時兼面赤佛髀欬有痰
 喘而胸滿諸證者非肺病乎蓋皮毛外閉則邪熱
 內攻而肺氣鬱故用麻黃甘草同桂枝引出營
 分之邪達之肌表佐以杏仁泄肺而利氣汗後無
 大熱而喘者加以石膏朱肱活人書夏至後加石
 膏知母皆是泄肺火之藥是則麻黃湯雖太陽發

汗重劑實為發散肺經火鬱之藥也腠理不密則
 津液外泄而肺氣自虛虛則補其母故用桂枝同
 甘草外散風邪以救表內伐肝木以防脾佐以芍
 藥泄木而固脾泄東所以補西也使以薑棗行脾
 之津液而和營衛也下後微喘者加厚朴杏仁以
 利肺氣也汗後脈沉遲者加人參以益肺氣也朱
 肱加黃芩為陽旦湯以瀉肺熱也皆是脾肺之藥
 是則桂枝雖太陽解肌輕劑實為理脾救肺之藥
 也此千古未發之秘旨愚因表而出之又少陰病
 發熱脈沉有麻黃附子細辛湯麻黃附子甘草湯
 少陰與太陽為表裏乃趙嗣其所謂熟附配麻黃
 補中有發也一錦衣夏月飲酒達旦病水泄數日
 不止水穀直出服分利消導升提諸藥則反劇時
 珍診之脈浮而緩大腸下弩復發痔血此因肉食
 生冷茶水過雜抑遏陽氣在下木盛土衰素問所
 謂久風成飧泄也法當升之揚之遂以小續命湯
 投之一服而愈昔仲景治傷寒六七日大下後脈
 沉遲手足厥逆咽乾不利唾膿血泄利不止者用

麻黃湯平其肝肺兼升發之即

斯理也神而明之此類是也

附方 舊五 **天行熱病** 初起一二日者麻黃一大兩

升去滓着米一匙及鼓為稀粥先以湯浴

後乃食粥厚覆取汗即愈 孟詵必用方 **傷寒雪**

煎 麻黃十斤去節杏仁四升去皮熬大黃一斤十

中三宿後納大黃攪勻桑薪煮至二石去滓納杏

仁同煮至六七斗絞去滓置銅器中更以雪水三

斗合煎令得二斗四升藥成丸如彈子大有病者

以沸白湯五合研一丸服之立汗出不愈再服一

丸封藥勿令洩 **傷寒黃疸** 表熱者麻黃醇酒湯主

氣 千金方 **裏水黃腫** 張仲景云

美酒五升煮取半升頓服取

小汗春月用水煮 千金方

黃腫其脉沉小便不利甘草麻黃湯主之麻黃四

兩水五升煮去沫入甘草二兩煮取三升每服一

升重覆汗出不汗再服慎風寒 千金云有患氣

急久不瘥變成水病從腰以上腫者宜以此發汗

水腫脉沉 屬少陰其脉浮者為氣虛脹者為氣皆

七升煮去沫入甘草二兩附子湯汗之麻黃三兩水

半每服八分日三服取汗 張仲景金匱要畧

風痺冷痛 麻黃去根五兩桂心二兩為末酒二升

出為度避風 **小兒慢脾** 風因吐泄後而成麻黃長

聖惠方 大二塊全蠍二箇生薄荷葉包煨為末二歲以

下一字三歲以上半錢薄荷湯下 聖惠方 **產後腹痛** 及血

咽痛痺 語聲不出麻黃以青布裹 **心下悸病** 夏

盡麻黃去節為末酒服方寸匕一日 **痘瘡倒**

二三服血下盡即止 子母秘錄 **心下悸病** 夏

麻黃丸用半夏麻黃等分末之煉蜜丸小 **痘瘡倒**

驚 寇宗奭曰鄭州麻黃去節半兩以蜜一匙同炒

去滓乘熱服之避風其瘡復出也一法用無灰酒

煎其效更速仙源縣筆工李用之子病斑瘡風寒

倒屢已困用此**中風諸病**麻黃一秤法根以王相

一服便出如神石三斗以淨罇盛五七斗先煮五沸掠去沫逐旋

添水盡至三五斗漉去麻黃澄定漉去滓取清再

熬至一斗再澄再漉取汁再熬至升半為度密封

收之一二年不妨每服一二匙熱湯化下取汗熬

時要勤攪勿令着底恐焦了仍忌雞犬宜明方

陰人見之此劉守真秘方也

根節氣味甘平無毒主治止汗夏月雜粉撲之

發明 權曰麻黃根節止汗以故竹扇杵末同撲之

盛貯盜汗出即撲手摩之時珍曰麻黃發汗之氣

駭不能禦而根節止汗效如影響物理之妙不可

測度如此自汗有風濕傷風風溫氣虛血虛脾虛

陰虛胃熱痰飲中暑亡陽柔痿諸證皆可隨證加

而用之當歸六黃湯加麻黃根治盜汗尤捷蓋其

性能行周身肌表故能引諸藥外至衛分而固膜

理也本草但知撲之之法而不知服餌之功尤良也

附方 新**盜汗陰汗** 麻黃根杜蠟粉為末撲之

分爲末每服一錢無灰酒下外以府**盜汗不止** 麻黃根

黃根故蒲扇為末撲之奇效良方**小兒盜汗** 黃

根三分故蒲扇灰一分為末以乳服三分日服三

仍以乾薑三分同為末三分撲之古今錄驗

諸虛自汗 夜臥即甚久則枯瘦黃芪麻黃根各一

水二盞小麥百粒**虛汗無度** 麻黃根黃芪等分為

煎服和濟局方**產後虛汗** 黃芪當歸各

大每用浮麥湯下百丸以**止為度** 談楚翁試驗方

本草綱目卷之五

二兩每服一陰囊濕瘡腎有勞熱麻黃根石硫黃各一兩米粉一合為末傳

之干內外障翳麻黃根一兩當歸身一錢同炒黑

南京相國寺東黑孩兒方也普濟

木賊

釋名時珍曰此草有節面糙澀治木骨者用之礶擦則光淨猶云木之賊也

集解禹錫曰木賊出秦隴華成諸郡近水地苗長尺許叢生每根一輪無花葉寸寸有節色青

凌冬不凋四月采之頌曰所在近水地有之采無

時今用甚多時珍曰叢叢直上長者二三尺狀似鼻此苗及棕心草而中空有節

又似麻黃莖而稍粗無枝葉溫**主治**目疾退翳膜消積

塊益肝膽療腸風止痢及婦人月水不斷崩中赤

白嘉祐解肌止淚止血去風濕疝痛大腸脫肛時珍

發明禹錫曰木賊得牛角膠麝香治休息久痢得禹餘糧當歸芍藥治崩中赤白得楓蠟桑耳

治腸風下血得槐子枳實治痔疾出血震亨曰木

賊去節煨過發汗至易本草不曾言及時珍曰木

賊氣溫味甘苦中空而輕腸中之陰升也浮也

與麻黃同形同性故亦能發汗解肌并散火鬱風

濕治眼目諸血疾也

附方舊三目昏多淚木賊去節蒼朮泔浸各一兩

九亦急喉痺塞木賊以牛糞火燒存性每冷水

可硬出血木賊煎水漱之血痢不止木賊五錢水煎

聖惠方

溫服一日一服

服

服

聖方 瀉血不止 方同上 日二 腸痔下血 多年不止

惠方 瀉血不止 服方同上 廣利方 腸痔下血 用木賊積

穀各二兩 乾薑一兩 大黃二錢 半並於 銚內炒黑

存性為末 每粟米飲服二錢 甚效也 蘇頌圖經

本大腸脫肛 木賊燒存性為末 摻之 按入 婦人血

崩血氣痛不可忍 遠年近日 不瘥者 雷氏木賊散

服三錢 色黑者 酒一盞 煎紅赤者 水一盞 煎和滓

服日二服 臍下痛者 加乳香 沒藥 常歸 各一錢 同

煎忌生冷 硬物 猪魚油 月水不斷 一盞 煎七分 溫

賦酒麩 醫壘元戎 服木賊 去節 川芎 等分 為末 每

服日一服 胎動不安 木賊 三錢 水一盞 入金銀一錢

煎服 聖方 小腸疝氣 服木賊 細剉 微炒 為末 沸湯點

濟總錄 寇氏 誤吞銅錢 服木賊 一錢 為末 雞子白調

石龍芻 本經 上品 一名接續草

附錄問荆 藏器曰 味苦平 無毒 主結氣 癰痛 上氣

賊節節相接 一名接續草

釋名 龍鬚 本經 龍修 山海 龍華 別錄 龍珠 本經 懸莞 別錄 草

續斷 本經 縉雲草 綱目 方賓 別錄 西王母簪 時珍曰 刈草

草生水石之處 可以刈束 養馬 故謂之 龍芻 述異

記周穆王 東游 島中 養八駿 處有草 名龍芻 是矣

故古語云 一束龍芻 芻化為龍 駒亦孟子 芻秦之義

龍鬚王母 簪因形也 縉雲縣 名屬今 處州 仙都山

產此草 因以名之 崔豹 古今注 云 世言 黃帝乘龍

上天 羣臣 攀龍 鬚墜 地生 草名曰 龍鬚 者 謬也 江

東以草 織席 名西王母 席亦 豈西王母 騎虎 而墮 其鬚 乎

集解

別錄曰石龍芻生梁州山谷濕地五月七月采莖暴乾以九節多珠者良弘景莖青細相連實赤今出近道水石處似東陽龍鬚以作席者但多節爾藏器曰今出汾州沁州石州亦處處有之保昇曰叢生莖如繩所在有之俗名龍鬚草可為席八月九月采根暴乾時珍曰龍鬚叢生狀如粽心草及鳧茈苗直上夏月莖端開小穗花結細實並無枝葉今吳人多栽蒔織席他處自生者不多也本經明言龍芻一名龍鬚而陶弘景言龍芻似龍鬚但多節似以為二物者非矣

莖氣味苦微寒無毒

別錄曰微温

主治心腹邪氣小便

不利淋閉風濕鬼疰惡毒久服補虛羸輕身耳目

聰明延年

經本

補內虛不足痞滿身無潤澤出汗除

莖中熱痛療蛇蟲腫不消食

別錄

敗席**主治**淋及小便卒不通彌敗有垢者方尺煮

汁服之

藏器

龍常草

別錄有名未用

釋名粽心草

時珍曰俚俗五月采繫角黍之心呼為粽心草是也

集解

別錄曰生河水旁狀如龍芻冬夏生時珍曰按爾雅云葍鼠莞也鄭樵解為龍芻郭璞云織細似龍鬚可為席蜀中出者好恐即此龍常也蓋是龍鬚之小者爾故其功用亦相近云

莖氣味鹹温無毒主治**輕身益陰氣療痺寒濕**

別錄

燈心草

宋開寶

釋名虎鬚草

綱目

碧玉草

綱目

集解

志曰燈心草生江南澤地叢生莖圓細而長折取中心白穰燃燈者是謂熟草又有不蒸者但生乾剝取為生草入藥宜用生草時珍曰此即龍鬚之類但龍鬚緊小而瓢實此草稍粗而瓢虛白吳人栽蔣之取瓢為燈炷以草織席及蓑他處野生者不多外丹家以之伏硫砂雷公炮炙論序云爾遇赤鬚永留金鼎注云赤鬚亦呼虎鬚草煮爾能住火不知即此虎鬚否也

莖及根修治

時珍曰燈心難研以粳米粉漿染過晒乾研末入水澄之浮者是燈心也

氣味甘寒無毒

元素曰辛甘陽也吳綬曰淡平

主治五淋生煮服

之敗席煮服更良開寶瀉肺治陰竅澇不利行水除

水腫癰閉

元

治急喉痺燒灰吹之甚捷燒灰塗乳

上飼小兒止夜啼

震亨

降心火止血通氣散腫止渴

燒灰入輕粉麝香治陰疳

時珍

附方

舊一

破傷出血

燈心草嚼爛傳之立止勝金方

衄血不止

燈心一兩為末入丹砂一錢

喉風痺塞

瑞竹堂方用燈心一握陰陽瓦燒存性又炒鹽一匙每吹一拾數次立愈

方燈心草葉燒灰等分吹之

痘瘡煩喘

惠濟方用燈心一握陰陽瓦燒存性又炒鹽一匙每吹一拾數次立愈

小便不利者燈心一把

夜不合眼

龍安常傷寒論

升半煎六合分二服

夜不合眼

龍安常傷寒論

難睡燈草煎湯代茶

通利水道

白飛霞自制天一丸用燈心十斤米

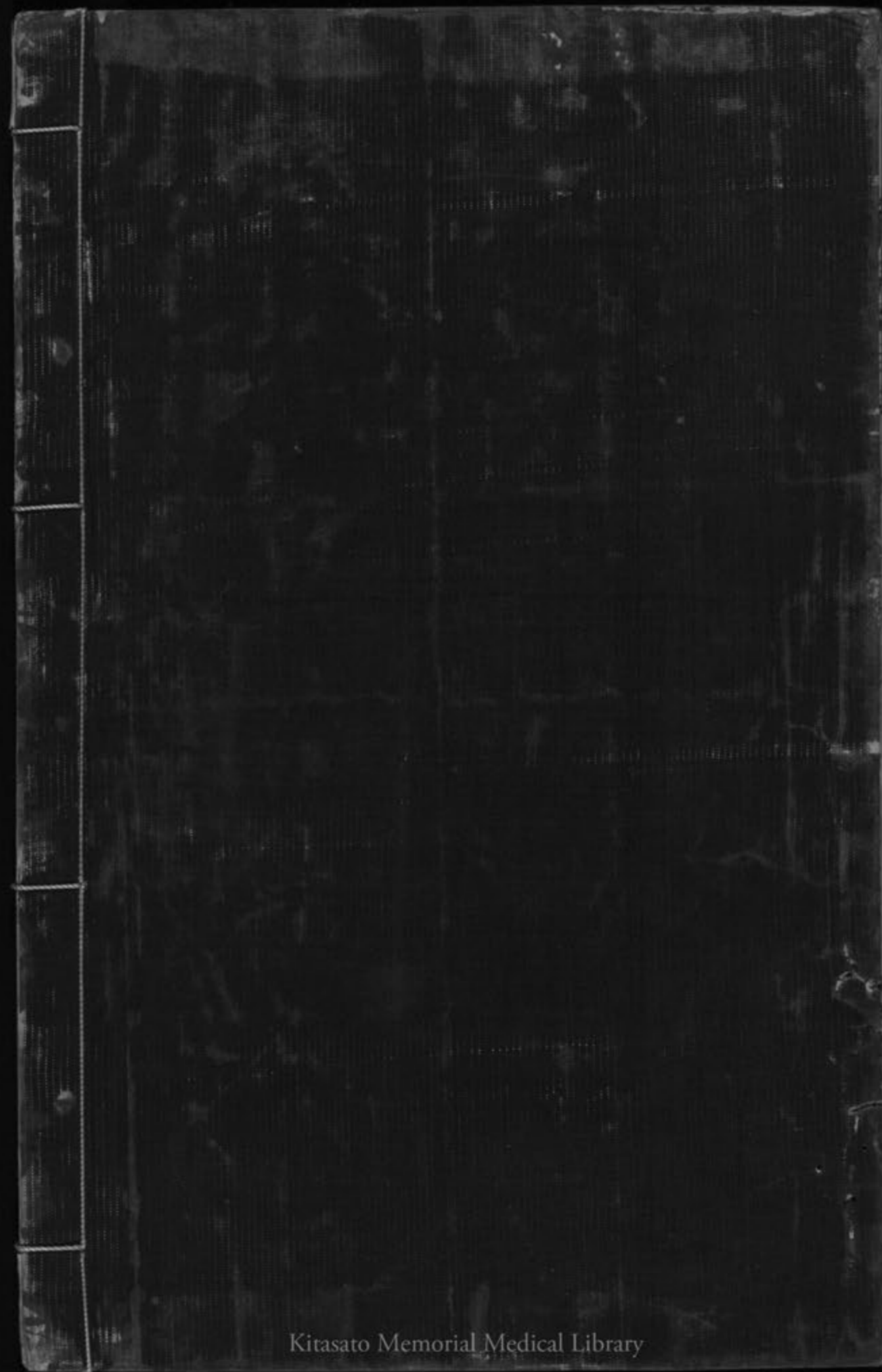
粉漿染晒乾研末入水澄去粉取浮者晒乾二兩
 五錢赤白茯苓去皮共五兩滑石水飛五兩猪苓
 二兩澤瀉三兩人參一斤切片熬膏和藥丸如龍
 眼大硃砂為衣每用一九任病換引大段小兒生
 理向上本天一生水之妙諸病以濕熱黃疸燈草
 水道通利為捷徑也韓氏醫通

兩酒水各半入瓶內煮半
 日露一夜溫服集玄方

燈花燼

見火部

本草綱目草部第十五卷終



Kitasato Memorial Medical Library

