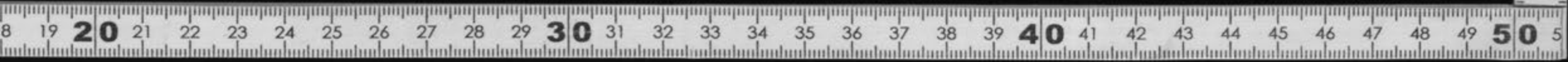
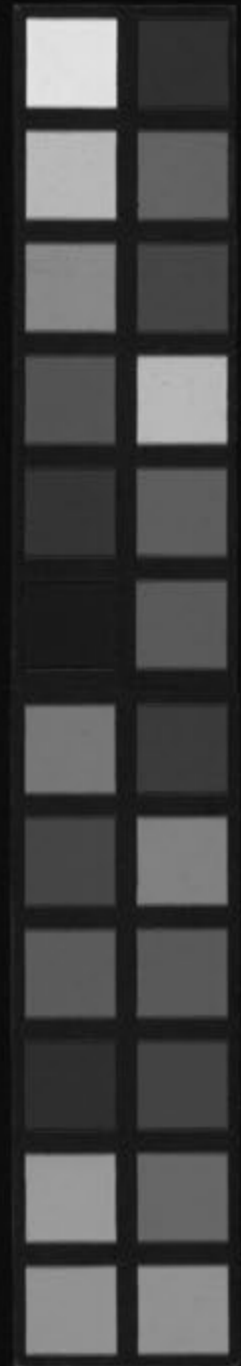




✕
41

Kitasato Memorial Medical Library

F 14
水-47



499.9

H0-5
14

No. 1855
IR h 49



富士川文庫
3427

本草綱目草部目錄第十六卷

草之五 隱草如下七十三種

地黄

本經胡
而本府

牛膝

本經

紫苑

本經

女苑

本經

麥門冬

本經

萱草

本經

槌胡根

本經

淡竹葉

本經

鴨跖草

本經

冬葵

本經

蜀葵

本經

兔葵

本經

黃蜀葵

本經

龍葵

本經

龍珠

本經

酸漿

本經

蜀羊泉

本經

鹿蹄草

本經

敗醬

本經

迎春花

本經

款冬花

本經

本草綱目草部目錄第十六卷

草之五 隰草類下七十三種

地黃

本經胡
面莽附

牛膝

本經

紫苑

本經

女苑

本經

麥門冬

本經

萱草

嘉祐

槌胡根

拾遺

淡竹葉

綱目

鴨跖草

嘉祐卽
作葉菜

冬葵

本經

蜀葵

嘉祐

兔葵

唐本

黃蜀葵

嘉祐

龍葵

唐本

龍珠

拾遺

酸漿

本經卽
燈籠草

蜀羊泉

本經

鹿蹄草

綱目

敗醬

本經卽
苦菜

迎春花

綱目

欵冬花

本經

尾張淺井氏記

鼠麴草 日華印米麴佛耳草

地膚 本經卽落蒂 瞿麥 本經

剪春羅 綱目 金盞草 綱目

車前 本經 狗舌草 唐本

蛇含 本經 女青 別錄 鼠尾草 別錄

狼把草 開寶 狗尾草 綱目 鱧腸 唐本卽旱蓮草

連翹 本經 陸英 本經 蒴藿 別錄

水英 圖經 藍 本經 藍澱 綱目

青黛 開寶雀翹附 甘藍 拾遺 蓼 本經

本草綱目第十馬蓼 綱目 葎草 別錄

草毛蓼 拾遺類下 海根 拾遺 火炭母草 圖經

地黃三白草 唐本 蠶繭草 拾遺 蛇苳草 拾遺

釋虎杖 別錄 地薺草 拾遺明日 菝葜 本經浸

蓋草 本經 蒺藜 本經 穀精草 開寶

海金沙 嘉祐 地楊梅 拾遺 水楊梅 綱目

集地蜈蚣 綱目 半邊蓮 綱目 紫花地丁 綱目

鬼鍼草 拾遺 獨用將軍 唐本 水甘草 圖經

見腫消 圖經 攀倒甌 圖經

右附方舊一百七十一新二栢悅草

圖盛

蘇麴

降目

半邊草

降目

紫蘇草

降目

燕金心

降目

蘇蘇

合費

木蘇

降目

蓋草

本醫

蘇蘇

本醫

蘇蘇

開寶

蘇蘇

降目

蘇蘇

合費

蘇蘇

本醫

三白草

本醫

蘇蘇

合費

蘇蘇

合費

手蓼

合費

蘇蘇

合費

火氣母草

圖盛

木蓼

本醫

蘇蘇

降目

蘇草

降目

本草綱目草部第十六卷

草之五

隰草類下七十三種

地黄

本經上品

釋名

音戶

起音

地髓

本經大明曰生者以水浸驗之浮者名天黃半浮半沉者

名入黃沉者名地黃入藥沉者為佳半沉者次之浮者不堪時珍曰爾雅云芊地黃郭璞云江東呼為芊羅願云芊以沈下珍為貴故字從下

集解

別錄曰地黃生咸陽川澤黃土地者佳二月

城者乃有子實如小麥今以彭城乾地黃最好次歷陽近用江寧板橋者為勝作乾者有注搗汁和蒸殊用工意而此云陰乾恐以蒸作為失乎人亦以牛膝萎蕤作之人不能別頌曰今處處有之以

同州者為上二月生葉布地便出似車前葉上有
皺文而不光高者及尺餘低者三四寸其花似油
麻花而紅紫色亦有黃花者其實作房如連翹中
子甚細而沙褐色根如人手指通黃色粗細長短
不常種之甚易根入土即生一說古稱種地黃宜
黃土今不然大宜肥壤虛地則根大而多汁其法
以葦席圍編如車輪徑丈餘以壤土實葦席中為
壇壇上又以葦席實土為一級比下壇徑減一尺
如此數級如浮屠乃以地黃根節多者寸斷之蔣
壇上層層令滿逐日水灌令茂盛至春秋分時自
上層取之根皆長大而不斷折不被斷傷故也得
根暴乾出同州者光潤甘美宗奭曰地黃葉如甘
露子花如脂麻花但有細斑點北人謂之牛奶子
花莖有微細短白毛時珍曰今人惟以懷慶地黃
為上亦各處隨時興廢不同爾其苗初生塌地葉
如山白菜而毛濇葉面深青色又似小芥葉而頗
厚不似葉中微莖上有細毛莖稍開小筒子花
紅黃色結實如小麥粒根長四五寸細如手指皮

赤黃色如羊蹄根及葫蘿蔔根曝乾乃黑生食作
土氣俗呼其苗為婆婆奶古人種子今惟種樹玉
曼山居錄云地黃嫩苗摘其旁葉作菜甚益人本
草以二月八月採根殊未窮物性八月殘葉猶在
葉中積氣未盡歸根二月新苗已生根中積氣已
茲於葉不如正月九月採者殊好又與蒸臘相宜
禮說云羊豕豕薇則自古已食之矣嘉謨曰江浙
壤地種者受南方陽氣質雖光潤而力微懷慶山
產者稟北方純陰
皮有疾瘡而力大

乾地黃 **脩治** 藏器曰乾地黃本經不言生乾及蒸

生乾即平宣當依此法用時珍曰本經所謂乾地
黃者即生地黃之乾者也其法取地黃一百斤擇
肥者六十斤洗淨晒令微皺以揀下者洗淨木臼
中搗絞汁盡投酒更搗取汁拌前地黃日中晒乾
或火焙
乾用

氣味甘寒無毒

別錄曰苦權曰甘平好古曰甘苦寒氣薄味厚沉而降陰也入手足

少陰厥陰及手太陽之經酒浸上行外行日乾者平火乾者溫功用相同元素曰生地黃大寒胃弱者斟酌用之恐損胃氣之本曰得清酒麥門冬良惡貝母畏蕪荑權曰葱蒜蘘蘘諸血令人營衛澀鬚髮白數曰忌銅鐵器令人腎消并髮白男損營女損衛時珍曰薑汁浸則不泥膈酒制則不妨鮮用則寒乾

主治傷中逐血痺填骨髓長肌肉作湯

除寒熱積聚除痺療折跌絕筋久服輕身不老生者尤良

本經

主男子五勞七傷女子傷中胞漏下血

破惡血溺血利大小腸去胃中宿食飽力斷絕補

五臟內傷不足通血脉益氣力利耳目

別錄

助心膽

氣強筋骨長志安寃定鬼治驚悸勞劣心肺損吐

血鼻衄婦人崩中血運

大明

產後腹痛久服變白延

年

甄權

涼血生血補腎水真陰除皮膚燥去諸濕熱

元素

主心病掌中熱痛脾氣痿蹇嗜臥足下熱而痛

好古

治齒痛唾血生地黃主大寒治婦人崩中血

不止及產後血上薄心悶絕傷身胎動下血胎不

落墮墜跌折瘀血留血鼻衄吐血皆搗飲之

別錄解

諸熱通月水利水道禱懸腹能消瘀血

甄權

發明

好古曰生地黃入手少陰又為手太陽之劑故錢仲陽瀉丙火與木通同用以導赤也諸

經之血熱與他藥相隨亦能治之濕血便血皆同
權曰病人虛而多熱者宜加用之戴原禮曰陰微
陽盛相火熾強來乘陰位日漸煎熟為虛火之證
者宜地黃之屬以滋陰退陽宗奭曰本經只言
乾生二種不言熟者如血虛勞熱產後虛熱老人
中虛燥熱者若與生乾當慮太寒故後世改用蒸
曝熟者生熟之功殊別不可不詳時珍曰本經所
謂乾地黃者乃生乾日乾火乾者故又云生者尤
良別錄復云生地黃者乃新掘鮮者故其性大寒
具熟地黃乃後人復蒸晒者諸家本草皆指乾地
黃為熟地黃雖主治同而涼血補血
之功稍異故今別出熟地黃一條於下

熟地黃

脩治

十斤搗絞取汁投石器中浸泔令淡饒上浸三四
過時時浸濾轉蒸訖又暴使汁盡其地黃當光黑
如漆味甘如飴須瓷器收之以其脂柔喜潤也教
曰采生地黃去皮甕罏上柳木甕蒸之攤令氣歇

并酒再蒸又出令乾勿犯銅鐵器令人腎消并髮
白男損管女損衛也時珍曰近時造法揀取沉水
肥大者以好酒入縮砂仁末在內拌勻柳木甕於
瓦鍋內蒸令氣透眼乾再以砂仁酒拌蒸眼如此
九蒸九眼乃止蓋地黃性泥得砂仁之香而竄合
和五臟冲和之氣歸宿丹田故也今市中惟以酒
煮熟售者不可用

氣味甘微苦微温無毒

元素曰甘微苦寒假酒力

氣薄陰中之陽沉也入手足少陰厥陰之經治外
治上須酒制忌蘿蔔葱蒜諸血得牡丹皮當歸和
滋陰補髓

主治填骨髓長肌肉生精血補五臟

內傷不足通血脉利耳目黑鬚髮男子五勞七傷
女子傷中胞漏經候不調胎產百病時珍補血氣滋

腎水益真陰去臍腹急痛病後脛股酸痛元素坐而

欲起目眩無所見古好

發明元素曰地黃生則大寒而涼血熱者須用之熟則微溫而補腎血衰者須用之又臍下

痛屬腎經非熟地黃不能除乃通腎之藥也好古曰生地黃治心熱手足心熱入手足少陰厥陰能

益腎水涼心血其脉洪實者宜之若脉虛者則宜

熟地黃假火力蒸九數故能補腎中元氣仲景六

味丸以之為諸藥之首天一所生之源也湯液四

物湯治藏血之臟以之為君者癸乙同歸一治也

時珍曰按王頌易簡方云男子多陰虛宜用熟地

黃女子多血熱宜用生地黃又云生地黃能補精血用麥

門冬引入所補之處虞搏醫學正傳云生地黃生

血而胃氣弱者服之恐妨食熟地黃補血而痰飲

多者服之恐泥膈或云生地黃酒炒則不妨胃熱

地黃薑汁炒則不泥膈此皆得用地黃之精微者

也頌曰崔元亮海上方治一切心痛無問新久以

生地黃一味隨人所食多少搗絞取汁搜麩作餅

飪或冷淘食良久當利出虫長一尺許頭似壁宮

後不復患矣昔有人患此病二年深以為恨臨終

戒其家人吾死後當割去病本從其言果得虫置

於竹節中每所食皆飼之因食地黃餅任亦與之

隨卽壞爛由此得方劉禹錫傳信方亦紀其事云

貞元十年通事舍人崔抗女患心痛垂絕遂作地

黃冷淘食便吐一物可方十七狀如蟹螯無足目

似有口遂愈冷淘勿着鹽

附方舊十三新服食法地黃根淨洗搗絞汁煎令

如梧子大每晨溫酒送下三十九日三服亦可青州棗和丸或別以乾地黃末入膏丸服亦可百

本草綱目卷之六

地黃煎

補虛除熱治吐血唾血取乳石去癰瘡等

地黃煎

以瓦器盛之密蓋勿洩氣湯上煮減半絞去滓再煎如錫九彈子大每溫酒服一九日二服

地髓煎

生地黃十斤洗淨搗壓取汁鹿角膠一斤半生薑半斤絞取汁蜜二升酒四升文武

地黃煎

火煮地黃汁數沸即以酒研紫蘇子四兩取汁入煎一二十沸下膠膠化下薑汁蜜再煎候稠瓦器

地黃粥

大能利血生精地黃切二合與米同入罐內再煮熟食

地黃酒

見穀部酒下

地黃酒

直勞瘵欬嗽唾血等病乃鐵甕城中先生方也生

地黃酒

地黃十斤取汁入參末一斤半白茯苓末三

地黃酒

直勞瘵欬嗽唾血等病乃鐵甕城中先生方也生

地黃酒

直勞瘵欬嗽唾血等病乃鐵甕城中先生方也生

地黃酒

直勞瘵欬嗽唾血等病乃鐵甕城中先生方也生

地黃酒

直勞瘵欬嗽唾血等病乃鐵甕城中先生方也生

地黃酒

直勞瘵欬嗽唾血等病乃鐵甕城中先生方也生

地黃酒

直勞瘵欬嗽唾血等病乃鐵甕城中先生方也生

地黃酒

直勞瘵欬嗽唾血等病乃鐵甕城中先生方也生

地黃酒

直勞瘵欬嗽唾血等病乃鐵甕城中先生方也生

地黃酒

直勞瘵欬嗽唾血等病乃鐵甕城中先生方也生

地黃酒

直勞瘵欬嗽唾血等病乃鐵甕城中先生方也生

地黃酒

直勞瘵欬嗽唾血等病乃鐵甕城中先生方也生

地黃酒

直勞瘵欬嗽唾血等病乃鐵甕城中先生方也生

地黃酒

直勞瘵欬嗽唾血等病乃鐵甕城中先生方也生

地黃酒

直勞瘵欬嗽唾血等病乃鐵甕城中先生方也生

地黃酒

直勞瘵欬嗽唾血等病乃鐵甕城中先生方也生

地黃酒

直勞瘵欬嗽唾血等病乃鐵甕城中先生方也生

地黃酒

直勞瘵欬嗽唾血等病乃鐵甕城中先生方也生

地黃酒

直勞瘵欬嗽唾血等病乃鐵甕城中先生方也生

口乾心躁熟地黃五兩水三盞煎
一盞半分三服一日盡聖惠方

若利卽減之以涼為度外臺秘要
婦人發熱成

勞病肌瘦食減經候不調地髓煎用乾地黃一
斤為末煉蜜丸梧子大每酒服五十九保慶集

人勞熱 心松地黃煎用生乾地黃熱乾地黃等分
為末生薑自然汁入水相和打糊丸梧子

大每服三十九用地黃湯下或酒醋茶湯下亦可
日二服覺臟腑虛冷則晨服八味丸地黃性冷壞

脾陰虛則發熱地黃補 欬嗽唾血 勞瘦骨蒸日
陰血故也婦人良方 欬嗽唾血 寒熱生地黃汁

三合煮白粥臨熟入地黃汁 吐血欬嗽 熟地黃末
攪勻空心食之食醫心鏡 吐血欬嗽 酒服一錢

日三 聖惠方 吐血不止 兩以磁器盛入甌蒸令膠消服
之 梅師 肺損吐血 或舌上有孔出血生地黃八兩取

研一兩 心熱吐衄 合入大黃末一兩待成膏丸梧
分三服 子大每熟水下五九 鼻出衄血 乾地黃地龍薄荷

至十九 孫兆 吐血便血 皮膠一兩待化入薑汁半盃
下 秘寶方 便止或微轉 陽風下血 酒浸五味子等分

分三服 為末以煉蜜丸梧子大每 初生便血 小兒初生七
酒下七十丸 血出乃熱傳心肺不可服涼藥只以生地黃汁

五七匙 匙酒半匙蜜半匙和服之 全幼心鑑 小便
便尿血 薑汁半合蜜一合和服 聖惠方 小便

血淋 生地黃汁車前葉汁各 小兒蠱痢 生芋汁一
三四服立効 月水不止 生地黃汁每服一盞酒一

子母秘錄 子母秘錄 月水不止 生地黃汁每服一盞酒一

三四服立効 子母秘錄 月水不止 生地黃汁每服一盞酒一

子母秘錄 子母秘錄 月水不止 生地黃汁每服一盞酒一

子母秘錄 子母秘錄 月水不止 生地黃汁每服一盞酒一

子母秘錄 子母秘錄 月水不止 生地黃汁每服一盞酒一

子母秘錄 子母秘錄 月水不止 生地黃汁每服一盞酒一

子母秘錄 子母秘錄 月水不止 生地黃汁每服一盞酒一

子母秘錄 子母秘錄 月水不止 生地黃汁每服一盞酒一

子母秘錄 子母秘錄 月水不止 生地黃汁每服一盞酒一

子母秘錄 子母秘錄 月水不止 生地黃汁每服一盞酒一

子母秘錄 子母秘錄 月水不止 生地黃汁每服一盞酒一

子母秘錄 子母秘錄 月水不止 生地黃汁每服一盞酒一

月經不調

久而無子乃衝任伏熱也熟地黃半斤當歸二兩黃連一兩並酒浸一夜焙研

為末煉蜜丸

每服七十丸妊娠漏胎下血不

方用生地黃汁一升

清酒四合煮三五沸服之不

止又服○崔氏方

用生地黃為末酒服方寸七日

一服○經心錄

加乾薑為末○保命集二黃丸

用生地黃熟地黃等分

為末每服半兩白木枳殼

煎湯空心調

妊娠胎痛助陰內補丸用熟地黃二

兩當歸一兩微炒

為末梧子大每

溫酒下三十九

許學士本事方妊娠胎動黃地

汁煎沸入雞子白一

產後血痛有塊并經脈行後

枚攪服聖惠方

產後惡血不止

用熟地黃一斤陳生薑半斤同炒乾

產後中風脇不得轉

為末每服二錢溫酒調下婦人良方

交加散用

一錢連進三服

瑞作堂方

濟生

次日各炒黃浸汁乾乃焙為末每酒服一方寸七

產後百病

斗令發如常釀之至熟封七日取清常

服令相接忌生冷鮮蔬雜猪肉一切毒物未

產先一月釀成夏月不可造

胞衣

不出

合生相和煖服一升若酒三

如常法生地黄七斤剉細

寒疝絞痛雞一隻治

取汁清旦服至晷令盡其間常下諸寒澀訖作

白粥食之久病者

小兒陰腫唾以葱椒湯煖處洗之

作三劑

小兒熱病壯熱煩渴頭痛

壯熱者雞子清調或加

小兒熱病壯熱煩渴頭痛

蜜半合和勻時時

熱暈昏沉地黃汁一熱瘴昏迷

與服普濟方

熱暈昏沉地黃汁一熱瘴昏迷

煩悶飲水不止至危者一服見效生地黃根生薄

荷葉等分搗爛取自然汁入麝香少許并華水調

下覺心下頓涼勿溫毒發斑黑膏治溫毒發斑嘔

再服普濟方二字半好豆豉一兩六錢二錢半以猪膏十兩合

之露一夜煎減三分之一絞去滓入雄黃麝香如

豆大攪勻分作三服毒從虛血熱生癩地黃汁頻

中出則愈忌蕪荑干金方梅師友癰瘡惡肉

金方疔腫乳癰地黃搗敷之熱即易性涼癰瘡惡肉

地黃三斤水一斗煮取三升去滓煎一切癰疽及

稠塗紙上貼之日三易鬼遺方泥攤在上擦打

撲傷損未破疼痛者以生地黄杵如泥攤在上擦

木香末於中又攤地黃泥一重貼之不過三五度

即內消也打撲損傷骨碎及筋傷爛用生地黄黃

王褒博濟方打撲損傷骨碎及筋傷爛用生地黄黃

縛勿令轉動一日一夕可十易之則瘥○類說云

許元公過橋墮馬右臂回脫左右急接入口中昏

迷不知痛苦急召田錄事視之曰尚可救乃以藥

封腫處中夜方甦達且痛止痛處已白日日換貼

其瘀腫移至肩背乃以藥下去黑血三升而愈即

上方也出肘後方中○損傷打撲瘀血在腹者

一用生地黄汁三升酒一升半煮物傷睛突胞腫痛

二升半分三服出千金方物傷睛突胞腫痛

重者目睛突出但目系未斷者即納入急搗生地

黃綿裹傅之仍以避風膏藥護其四邊聖濟總

錄睡起目赤腫起良久如常者血熱也臥則歸於

也用地黃汁浸粳米半升晒乾三浸三晒每夜

以米煮粥食一盞數日即愈有人病此用之得效

醫眼暴赤痛水洗生地黄黑豆各二兩搗膏臥時

餘水潤取下葶內赤目浸貼小品方牙疳宣

聖濟總錄下葶內赤目浸貼小品方牙疳宣

露膿血口氣生地黄一斤鹽二分合末自搗和團以

麩包煨令烟斷去麩入麝香一分研勻日夜貼之

聖濟錄 牙齒挺長 山一分者常咋生地黄甚妙 張文仲備急方 牙動欲脫

生地黄綿裹嘔之令汁潰根 并曬之日五六次 千金方 食蟹齧腫 肉弩出者 生地黄黃汁

一盤牙皂角數條火炙盡 地黃汁為末傳之 永類方 耳中常鳴 生地黄一斤生薑半斤 塞耳中日

數易之或煨熟 尤妙 肘後方 鬚髮黃赤 各洗研自然汁留滓用 生地黄一斤生薑半斤

不蛀皂角十條去皮弦蘸汁炙至汁盡為度同滓 入罐內泥固煨存性為末用鐵器盛末三錢湯調

停二日臨臥刷染鬚 髮上即黑 本事方 竹木入肉 生地黄黃嚼爛罨 救急方 毒

箭入肉 煎生地黄黃汁作丸服至 百之百度愈 千金方 獠犬咬傷 地黃搗 汁飯餅

葉主治惡瘡似癩十年者擣爛日塗鹽湯先洗 千金

方。時珍曰按抱朴子云韓子治用地黃苗喂五 十歲老馬生三駒又一百三十歲乃死也張鷟朝

野僉載云雉被鷹傷啣地黃葉點之虎中藥 箭食清泥解之鳥獸猶知解毒何况人乎

實主治四月採陰乾擣末水服方寸七日三服功 與地黃等

與地黃等 蘇頌曰弘景曰出涪城者 有子淮南七精丸用之

花主治為末服食功同地黃 蘇頌 腎虛腰痛為末

酒服方寸七日三 時珍

附方 新 內障青盲 風赤生翳及墜眼日久瞽損失 明地黃花晒黑豆花晒槐花晒

各一兩為末猪肝一具同以水二斗煮至上有 凝脂掠盡瓶收每點少許三四次 聖惠方

附錄 胡面莽 拾遺藏器味甘溫無毒主去疥癬及 冷氣止腹痛煮服生嶺南葉如地黃

大直綱目卷之六

本草綱目草部卷之六
牛膝 本經上品

釋名 牛莖 廣雅曰 山莧菜 救荒對節菜 弘景曰 其

牛膝故以為名時珍曰 本經又名百倍 隱語也 言其滋補之功如牛之多力也 其葉似莧 其節對生

故俗有山莧對節之稱

集解 別錄曰 牛膝生河內川谷及臨朐二月八月

日今出近道蔡州者最長大柔潤其莖有節莖紫節大者為雄青細者為雌以雄為勝大明曰懷州

者長白蘇州者色紫頌曰今江淮閩粵關中亦有之然不及懷慶者為真春生苗莖高二三尺青紫

色有節如鶴膝及牛膝頭葉尖圓如匙兩兩相對於節上生花作穗秋結實甚細以根極長太至三尺而柔潤者為佳莖葉亦可單用時珍曰牛膝處

處有之謂之土牛膝不堪服食惟北土及川中人

家栽蒔者為良秋間收子至春種之其苗方莖葉

節葉皆對生頗似莧葉而長且尖船秋月開花作穗結子狀如小鼠負更有濇毛皆貼莖到生九月

未取根水中浸兩宿按去皮裏紫暴乾雖白直可貴而按去白汁入藥不如留

皮者力大也嫩苗可作菜茹

根脩治 醫曰凡使去頭蘆以黃精自然汁浸一宿

欲下行則生用滋補則

焙用或酒拌蒸過用

氣味苦酸平無毒 普曰神農甘雷公酸無毒李當

畏白前 忌牛肉 **主治** 寒濕癱痺四肢拘攣膝痛不可屈伸

逐血氣傷熱火爛墮胎久服輕身耐老 本經 療傷

少氣男子陰消老人失溺補中續絕益精利陰氣

填骨髓止髮白除腦中痛及腰脊痛婦人月水不

通血結別錄治陰痿補腎助十二經脉逐惡血甄權治

腰膝軟怯冷弱破癥結排膿止痛產後心腹痛并

血運落死胎大明強筋補肝臟風虛好古同菴蓉浸酒

服益腎竹木刺入肉嚼爛卷之即出宗奭治久瘧寒

熱五淋尿血莖中痛下痢喉痺口瘡齒痛癰腫惡

瘡傷折時珍

發明權曰病人虛羸者加而用之震亨曰牛膝能

用上牛膝春夏用葉秋冬用根惟葉汁效尤速時珍曰牛膝乃足厥陰少陰之藥所主之病大抵得

酒則能補肝腎生用則能去惡血二者而已其治

腰膝骨痛足痿陰消失溺久瘧傷中少氣諸病非

取其補肝腎之功歟其瘧瘕心腹諸痛癰腫惡瘡

金瘡折傷喉齒淋痛尿血經候胎產諸病非取其

去惡血之功歟按陳日華經驗方云方夷吾所編

集要方予刻之臨江後在鄂者得九江守王南強

書云老人久苦淋疾百藥不效偶見臨江集要方

中用牛膝者服之而愈又葉朝議親人患血淋流

下小便在盆內凝如詢翁久而有變如鼠形但無

足爾百治不效一村醫用牛膝根煎濃汁日飲五

服名地髓湯雖未即愈而血色漸淡久乃復舊後

十年病又作服之又差因檢本草見肘後方治小

便不利莖中痛欲死用牛膝并葉以酒煮服之今

再拈出表其神功又按楊士瀛直指方云小便淋

痛或尿血或沙石脹痛用川牛膝一兩水二盞煎

一盞溫服一婦患此十年服之得效土牛膝亦可

或入麝香

乳香尤良

附方

新舊十三

勞瘧積久

以水六升煮二升分三服

清早一服未發前一服

消渴不止

下元虛損牛膝

臨發時一服外臺秘要

五兩為末生地

黃汁五升浸之日曝夜浸汁盡為度

每空心溫酒下二十九丸服壯筋骨駐顏色黑髮

津液自生

卒暴癥疾

腹中有如石刺晝夜啼呼牛

了灰火中溫令味出每服五

痢下腸蠱

凡痢下應

合至一升隨量飲

痢下腸蠱

先白後赤

若先赤後白為腸蠱牛膝二兩鴉碎以酒一

婦人

升漬經一宿每服一兩益日三服

血塊

血塊

極效福州人單用之

病

病

痛萬病九治女人月經淋閉月信不來遠臍寒疝

膝酒浸一宿焙乾漆炒令烟盡各一兩為末生地

黃汁

一升入石器內慢火熬至可丸

每服二丸空心

婦人陰痛

牛膝五兩酒三升煮

飲下

生胎欲去

牛膝一握搗為末酒煎溫服

金方

胞衣不下

牛膝八兩葵子一合

塗麝香楮入牝戶

喉痺乳蛾

牛膝

中

喉痺乳蛾

牛膝

服

喉痺乳蛾

牛膝

年方

喉痺乳蛾

牛膝

根一握艾葉七片搗和人乳取汁灌入鼻內須臾

喉痺乳蛾

牛膝

痰涎從口鼻出即愈無艾亦可

喉痺乳蛾

牛膝

和陳酢

喉痺乳蛾

牛膝

灌之

喉痺乳蛾

牛膝

研末含漱亦可

喉痺乳蛾

牛膝

燒灰

喉痺乳蛾

牛膝

痛

喉痺乳蛾

牛膝

癰已潰

喉痺乳蛾

牛膝

牛膝能去惡血二草溫涼止痛隨乾隨
換有十全之功也 陳日華經驗方 風瘙癢疹
及痞癰牛膝末酒服方 骨疽癩病 方同
寸七日三服 千金方

莖葉氣味 缺 主治寒濕痿痺老瘧淋閱諸瘡功同

根春夏宜用之 珍時

附方 舊三氣濕痺痛 腰膝痛用牛膝葉一斤切以
米三合於豉汁中煮粥和鹽

醬空腹食老瘧不斷 牛膝莖葉一把切以酒三升
之聖惠方 漬服令微有酒氣不即斷更

作不過三劑 溪毒寒熱 東間有溪毒中人似射工
止 肘後方 但無物初病惡寒發熱煩

悞骨節強痛不急治生虫食臟殺人用雄牛膝莖
紫色節大者一把以酒水各一盃同搗絞汁溫飲

日三服 眼生珠管 牛膝并葉搗汁日
服後方 點三四次聖惠方

紫苑 本經 中昂

釋名 青苑 別錄 紫蒨 別錄 返蒐草 綱目 夜牽牛 時珍曰其
根色紫而

柔苑故名許慎說文作菀
苑斗門方謂之返蒐草

集解 二月三月採根陰乾弘景曰近道處處有之
其生布地花紫色本有白毛根甚柔細有白者名

白苑不復用大明曰形似重臺根作節紫色潤軟
者佳頴曰今耀成泗壽台孟興國諸州皆有之三

月內布地生苗其葉二四相連五月六月內開黃
白紫花結黑子餘如陶說恭曰白苑即女苑也療

體與紫苑相同無紫苑時亦用之頴曰紫苑連根
葉採之醋浸入少鹽收藏作菜辛香號名仙菜鹽

不直多則腐也時珍曰按陳自明云紫苑以牢山
所出根如北細辛者為良沂兗以東皆有之今人

多以車前旋復根赤土染過偽之紫苑肺病要藥

肺本自亡津液又服走津液藥為害滋甚不可不慎

根脩治 鬚草自然先去鬚有白如練色者號白羊

以蜜浸一宿至明栓火上焙乾用一兩用蜜二分

氣味苦温無毒 別錄曰辛權曰苦平之才曰欬冬為之使惡天雄瞿麥藁本雷丸遠

主治欬逆上氣胸中寒熱結氣去蠱毒痿躄

安五臟 療欬唾膿血止喘悸五勞體虛補不足

小兒驚癇 治尸疰補虛下氣勞氣虛熱百邪鬼

賦調中消痰止渴潤肌膚添骨髓 益肺氣主

息賁 好

附方 新舊三肺傷欬嗽 紫苑五錢水一盞煎七分温服日三次 衛生易簡方

久嗽不瘥 紫苑欬冬花各一兩百部半兩搗羅為末每服三錢薑三片烏梅一箇煎湯調

小兒欬嗽 聲不出者紫苑末杏仁等分入蜜同研在茨子大每

吐血欬嗽 吐血後欬者紫苑五服一丸五味子湯味炒為末蜜丸茨子

產後下血 紫苑末水服五 纏喉風痺

婦人小便 卒不得出者紫苑

女苑 本經中品

為夜牽牛斗門方 撮即通小便血者服

五撮立止 千金方

釋名白菀別錄織女菀別錄女復廣雅茆音柳時珍曰其根似女體柔婉

集解別錄曰女菀生漢中山谷或山陽正月二月採陰乾弘景曰比來醫方無復用之復有白菀似紫菀恐非此也恭曰白菀即女菀有名未用重出一條故陶說疑之功與紫菀相似宗奭曰女菀即白菀非二物也唐修本草刪去白菀甚合宜時珍曰白菀即紫菀之色白者也雷斅言紫菀白如練色者名羊鬚草恐即此物也

根氣味辛溫無毒之才曰畏鹵鹹主治風寒洗洗霍亂洩痢腸鳴上下無常處驚癩寒熱百疾本經療肺傷欬逆出汗久寒在膀胱支滿飲酒夜食發病別錄

發明時珍曰按葛洪肘後方載治人面黑令白方用真女菀三分鉛丹一分為末醋漿服一刀圭日三服十日大便黑十八日面如漆二十一日全白便止過此太白矣年三十後不可服忌五辛從大便出也又名醫錄云宋興國時有女任氏色美聘進士王公輔不遂意鬱久面色漸黑母家求醫一道人用女真散酒下二錢一日二服數日面貌微白一月如故懇求其方則用黃丹女菀二物等分爾據此則葛氏之方已試有驗者矣然則紫菀治手太陰血分白菀手太陰氣分藥也肺熱則面紫黑肺清則面白三十歲以後則肺氣漸減不可復泄故云

麥門冬本經上品

釋名蘘冬音秦名烏韭齊名愛韭楚名馬韭越名

本草綱目卷十六

秦名烏韭齊名愛韭楚名馬韭越名

秦名烏韭齊名愛韭楚名馬韭越名

秦名烏韭齊名愛韭楚名馬韭越名

秦名烏韭齊名愛韭楚名馬韭越名

秦名烏韭齊名愛韭楚名馬韭越名

秦名烏韭齊名愛韭楚名馬韭越名

秦名烏韭齊名愛韭楚名馬韭越名

秦名烏韭齊名愛韭楚名馬韭越名

秦名烏韭齊名愛韭楚名馬韭越名

秦名烏韭齊名愛韭楚名馬韭越名

秦名烏韭齊名愛韭楚名馬韭越名

秦名烏韭齊名愛韭楚名馬韭越名

秦名烏韭齊名愛韭楚名馬韭越名

秦名烏韭齊名愛韭楚名馬韭越名

秦名烏韭齊名愛韭楚名馬韭越名

秦名烏韭齊名愛韭楚名馬韭越名

羊韭 並別錄 禹韭 吳普 禹餘糧 別錄 忍冬 吳普 忍凌 吳普 不死

草 吳普 階前草 弘景曰 根似糖麥故謂之麥門冬 時珍曰 麥鬚曰蘘此草根似麥而有鬚

其葉如韭凌冬不凋故謂之麥蘘冬及有諸韭忍冬諸名俗作門冬便于字也可以服食斷穀故又有餘糧不死之稱吳普本

集解 別錄曰 麥門冬葉如韭冬夏長生生函谷川谷及隄坂肥土石間久廢處二月八月十月

採根陰乾 普曰 生山谷肥地叢生葉如韭青黃採無時 弘景曰 函谷即秦關處處有之冬月作實如

青珠以四月採根肥大者為好 藏器曰 出江寧者小潤出新安者大白其苗大者如鹿葱小者如韭

葉大小有三四種功用相似其子圓碧須曰所在有之葉青似莎草長及尺餘四季不凋根黃白色

有鬚在根如連珠形四月開淡紅花如紅蓼花實碧而圓如珠江南出者葉大或云吳地者尤勝 時珍

珍曰 古人惟用野生者後世所用多是種蒔而成其法四月初採根於黑壤肥沙地栽之每年六月

九月十一月三次上糞及芸灌夏至前一日取根洗晒收之其子亦可種但成遲爾浙中來者甚良

其葉似韭而多縱文且堅韌為異

根脩治 弘景曰 凡用取肥大者湯澤抽去心不爾

曰 凡入湯液以滾水潤濕少頃抽去心或以瓦焙軟乘熱去心若入丸散須瓦焙熱即於風中吹冷

如此三四次即易燥且不損藥力或以湯浸搗膏和藥亦可滋補藥則以酒浸搗之

氣味甘平無毒 別錄曰 微寒 普曰 神農岐伯甘平

小温 杲曰 甘微苦微寒陽中微陰降也入手太陰

經氣分之才曰地黃車前為之使惡欬冬苦瓠苦

主治心腹結氣傷中傷飽胃絡脉

芙蓉苦參青蘘木耳伏石鍾乳

絕羸瘦短氣久服輕身不老不饑本經療身重目黃

心下支滿虛勞客熱口乾燥渴止嘔吐愈痿蹇強

陰益精消穀調中保神定肺氣安五臟令人肥健

美顏色有子別錄去心熱止煩熱寒熱體勞下痰飲

藏器治五勞七傷安寃定臈止嗽定肺痿吐膿時疾

熱狂頭痛大明治熱毒大水面目肢節浮腫下水主

泄精甄權治肺中伏火補心氣不足主血妄行及經

水枯乳汁不下素元久服輕身明目和車前地黄丸

服去濕痺變白夜視有光藏器斷穀為要藥弘景

發明宗奭曰麥門冬治肺熱之功為多其味苦但

虛勞與地黃阿膠麻仁同為潤經益血復脈通心

之劑與五味子枸杞子同為生肺之劑元素曰麥

門冬治肺中伏火肺氣欲絕者加五味子人參三

味為生脉散補肺中元氣不足杲曰六七月間濕

熱方旺人病骨之無力身重氣短頭眩眼黑甚則

痿軟故孫真人以生脉散補其天元真然脉者人

之元氣也人參之甘寒瀉熱火而益元氣麥門冬

之苦寒滋燥金而清水源五味子之酸溫瀉丙火

而補庚金兼益五臟之氣也時珍曰按趙繼宗儒

醫精要云麥門冬以地黃為使服之令人頭不白

補髓通腎氣定喘促令人肌體滑澤除身上一切

惡氣不潔之疾蓋有君而有使也若有君無使是

獨行無功矣此方惟火盛氣壯之人服之相宜若氣弱胃寒者必不可餌也

附方舊三麥門冬煎補中益心悅顏色安神益氣

新九麥門冬煎令人肥健其力甚駛取新麥

門冬根去心搗熟絞汁和白蜜銀器中重湯煮攪
不停手候如飴及成溫酒日日化服之 圖經本
草 消渴飲水 用上元板橋麥門冬鮮肥者二大兩
宣州黃連九節者二大兩去兩頭尖

三五節小刀子調理去皮毛了吹去塵更以生布
摩拭秤之搗末以肥大苦瓠汁浸麥門冬經宿然
後去心即於日中攤爛納黃連末和丸並手丸如
梧子大食後飲下五十九日再服兩日其渴必
定若重者即初服一百五十九日再服一百二十

九三日一百九十四日八十九日五十九日五十九日
天炁晴明之夜方浸藥須淨處禁婦人雞犬見之
如覺可時只服二十五丸服訖覺虛即取白羊頭
一枚治淨以水三大斗煮爛取汁一斗以來細細
飲之勿食肉勿入鹽不過三劑平復也 崔元亮

海上集 勞氣欲絕 麥門冬一兩甘草炙二兩杭米
驗方 升煎一升分三服 南陽活人書 虛勞客熱 麥門冬煎湯頻 吐血
升煎一升分三服 南陽活人書 虛勞客熱 麥門冬煎湯頻 吐血

血 諸方不效者麥門冬去心一斤搗取自然
汁入蜜二合分作二服即止 活人心統 血
血不止 麥門冬去心生地黃各五 齒縫出血 麥門
湯漱之 咽喉生瘡 脾肺虛熱上攻也麥門冬一
蘭室寶鑑 子大每服二十九麥 乳汁不下 麥門冬去心焙為
門冬湯下 普濟方 下痢口渴 引飲無度
犀角約一錢許溫熱調下不 金石藥發 麥門
過二服便下 蔗氏補遺 必效 冬六
心三兩烏梅肉二十箇細呷之 必效 冬六
一升煮取七合細細呷之 必效 冬六
兩人參四兩甘草炙二兩為末蜜丸梧子 男女血
大每服五十九丸飲下日再服 本草圖經 男女血
虛 麥門冬三斤取汁熬成膏生地黃三斤取汁熬
成膏等分一處濾過入蜜四之一再熬成瓶收
每日白湯點服忌 鐵器 醫方摘要

鐵器 醫方摘要

鐵器 醫方摘要

鐵器 醫方摘要

鐵器 醫方摘要

鐵器 醫方摘要

鐵器 醫方摘要

鐵器 醫方摘要

萱草

宋嘉祐

釋名忘憂

文說療愁

綱目丹棘

古今注

鹿葱

嘉祐鹿劍

土妓

女宜男

時珍曰萱木作護護忘也詩云馬得護

此草玩味以忘憂也吳人謂之療愁董子云欲忘

人之憂則贈之丹棘一名忘憂故也其苗烹食氣

味如葱而鹿食九種解毒之草萱乃其一故又名

鹿葱周處風土記云懷妊婦人佩其花則生男故

名宜男李九華延壽書云嫩苗為蔬食之動風令

人昏然如醉因名忘憂此亦一說也嵇康養生論

神農經言中藥養性故合歡獨念萱草忘憂亦謂

食之也鄭樵通志乃言萱草一名合歡者誤矣合

歡見

木部

集解

頌曰萱草處處田野有之俗名鹿葱五月採

食時珍曰萱宜下濕地冬月叢生葉如蒲蒜輩而

柔弱新舊用代四時青翠五月抽莖開花六出四

垂朝開暮萎至秋深乃盡其花有紅黃紫三色結

實三角內有子大如梧子黑而光澤其根與麥門

冬相似最易繁行南方草木狀言廣中一種水葱

狀如鹿葱其花或紫或黃蓋亦此類也或言鹿葱

花有斑文與萱花不同時者謬也肥土所生則花

厚色深有斑文起重臺開有數月瘠土所生則花

薄而色淡開亦不久稽含宜男花序亦云荆楚之

土號為鹿葱可以薦藉尤可憑據今東人採其花

跗乾而貨之

名為黃花菜

苗花氣味甘涼無毒主治煮食治小便赤澀身體

煩熱除酒疸

大消食利濕熱

時珍作菹利胸膈安五

臟令人好歡樂無憂輕身明目

蘇頌

大直綱目卷下

卷下

卷下

卷下

卷下

卷下

卷下

根主治沙淋下水氣酒疸黃色遍身者搗汁服

大熱衄血研汁一大盞和生薑汁半盞細呷之

吹乳乳癰腫痛搗酒服以滓封之

發明震亨曰萱屬水性下走陰分一名宜男寧無微意存焉

附方新通身水腫鹿葱根葉曬乾為末每服二錢入席下塵半錢食前米飲服

聖惠方小便不通萱草根煎水頻飲大便後血萱草根和生薑

油炒酒衝服聖濟總錄食丹藥毒萱草根研汁服

槌胡根拾遺藏器曰生江南川谷蔭地苗如萱草其根似天門冬凡用抽去心

集解藏器曰生江南川谷蔭地苗如萱草其根似天門冬凡用抽去心

氣味甘寒無毒主治潤五臟止消渴除煩去熱明

目功如麥門冬藏器

淡竹葉綱目

釋名根名碎骨子時珍曰竹葉象形碎骨言其下胎也

集解時珍曰處處原野有之春生苗高數寸細莖綠葉儼如竹米落地所生細竹之莖葉其根

一窠數十鬚鬚上結子與麥門冬一樣但堅硬爾隨時採之入九月抽莖結小長穗俚人採其根苗

搗汁和米作酒麴甚芳烈

氣味甘寒無毒主治葉去煩熱利小便清心根能

墮胎催生時珍

鴨跖草 跖音隻 宋嘉祐補

釋名 芩雞舌草 拾遺 碧竹子 上同 竹雞草 綱目 竹葉菜 上同

淡竹葉 上同 耳環草 上同 碧蟬花 上同 藍姑草 藏器曰鴨跖生江東

淮南平地葉如竹高一二尺花深碧好為色存角如鳥嘴時珍曰竹葉菜處五月開花如蛾形兩葉

如紫莖竹葉嫩時可食四五月開花如蛾形兩葉如翅碧色可愛結角尖曲如鳥喙實在角中大如小豆豆中有細子灰黑而皺狀如蠶屎巧匠採其花取汁作畫色及彩羊皮燈青碧如黛也

苗氣味 苦大寒無毒 主治 寒熱瘴瘧痰飲丁腫肉

癰澀滯小兒丹毒發熱狂癩犬腹痞滿身面氣腫

熱痢蛇犬咬癰疽等毒 藏器 穉赤小豆煮食下水氣

濕痺利小便 大消喉痺 時珍

附方 新 小便不通 竹雞草一兩車前草一兩搗汁入蜜少許空心服之 集簡方

下痢赤白 蓋姑草即淡竹葉菜煎湯日服之 喉痺腫痛 鴨跖草汁

點之 袖珍方 五痔腫痛 耳環草碧蟬兒花按軟納患處即効 危亦林得效方

葵 本經上品 校正 自菜部移入此

釋名 露葵 綱目 滑菜 時珍曰按爾雅翼云葵者揆也葵葉頷日不使照其根乃智以

揆之也古人採葵必待露解故曰露葵今人呼為滑菜言其性也古者葵為五菜之主今不復食之故移入此

集解 別錄曰冬葵子生少室山弘景曰以秋種葵覆養經冬至春作子者謂之冬葵入藥性至

入此

入此

入此

入此

入此

入此

入此

入此

入此

入此

滑利春葵子亦滑不堪藥用故是常葵耳術家取
葵子微炒焯音畢乍散着濕地遍踏之朝種暮
生還不過宿恭曰此即常食之葵也有數種皆不
入藥用頌曰葵處處有之苗葉作菜茹更甘美冬
葵子古方入藥最多葵有蜀葵錦葵黃葵終葵菟
葵皆有用時珍曰葵菜古人種為常食今之種
者頗鮮有紫莖白莖二種以白莖為勝夫葉小花
花紫黃色其最小者名鴨腳葵其實大如指頭皮
薄而扁實肉子輕虛如榆莢仁四五月種者可留
子六七月種者為秋葵八九月種者為冬葵經年
收採正月復種者為春葵然宿根至春亦生按王
禎農書云葵陽草也其菜易生郊野甚多不拘肥
瘠地皆有之為百菜之主備四時之饌本豐而耐
旱味甘而無毒可防荒儉可以菹腊其楮枿可以
榜族根子又能療疾感無遺棄誠蔬茹之要品也
民生之資益者也而今人不復食之亦無種者
苗氣味甘寒滑無毒為百菜主其心傷人
別錄弘景曰葵

葉尤冷利不可多食頌曰作菜茹甚甘美但注滑
利不益人說曰其性雖冷若熱食之令人熱悶動
風氣四月食之發宿疾天行病後食之令人失明
霜葵生食動五種留飲吐水凡服百藥忌食其心
心有毒也黃背紫莖者勿食之不可合鯉魚黍米
鮮食害人時珍曰凡破狂犬咬者永不食食之
即發食葵須用蒜無蒜勿食之又伏硫黃
主治脾之菜也宜脾利胃氣

滑大腸思宣導積滯妊婦食之胎滑易生蘇頌煮汁

服利小腸治時行黃病乾葉為末及燒灰服治金

瘡出血甄權除客熱治惡瘡散膿血女人帶下小兒

熱毒下痢丹毒並宜食之汪頌服丹石人宜食孟詵潤

燥利竅功與子同上

本草綱目卷下 葵 三十三

發明

張從正曰凡久病大便澀滯者宜食葵菜白然通利乃滑以養竅也時珍曰按唐王燾外臺秘要云天行斑瘡須臾遍身皆戴白漿此惡毒氣也高宗永徽四年此瘡自西域東流於海內但煮葵菜葉以蒜薑啖之則止又聖惠方亦云小兒發斑用生葵菜葉絞汁少少與服散惡毒氣按此即今痘瘡也今之治者惟恐其大小二便頻數洩其元氣痘不起發葵菜滑竅能利二便似不相宜而昔人賴之豈古今運氣不同故治法亦隨時變易與

附方

新舊四方
天行斑瘡 方見
肉錐怪疾 有人手足忽如錐痛不可忍者但食葵菜即愈夏子益奇疾方
諸瘦不合 先以泔清溫洗拭淨取葵菜微火烘暖貼之不過二三葉引膿
湯火傷瘡 葵菜搗汁服
誤吞銅錢 葵菜為末傅之
蛇蠍螫傷 葵菜搗汁服
千金方

葵菜搗汁冷飲 普濟方
丹石發動 口乾效嗽者每食後飲之
食療 本草

根氣味甘寒無毒 主治惡瘡療淋利小便解蜀椒

毒 別錄 小兒吞錢不出者煮汁飲之神妙 治疔瘡出

黃汁 孟詵 利竅滑胎止消渴散惡毒氣 時珍

附方 新舊五方
二便不通 服急者生冬葵根二斤搗汁三合生薑四兩取汁一合和

勻分二服連用即通也
消渴引飲 小便不利葵根五兩水三升

並
消中尿多 日夜尿七八升冬葵根五斤水

外臺
漏胎下血 血盡子死葵根莖燒灰酒 癩疽惡

秘要 服方寸七日三 千金方

毒 肉中忽生一腫子大如豆粟或如梅李或赤或黑或白或青其壓有核核有深根應心能爛筋

骨毒入臟腑即殺人但飲葵根汁 妬乳乳癰 葵莖可折其熱毒 姚僧坦集驗方 出黃汁者葵根燒灰

為末酒服方寸匕 身面疔瘡 和猪脂塗之 食療

日本小兒痔瘡 葵根燒末傳 小兒緊唇 葵根燒灰酥

惠方口吻生瘡 用經年葵根燒灰 蛇虺螫傷 葵根搗

古今錄驗 解防葵毒 葵根搗汁飲 冬葵子 別錄曰十二

子乃春生不應 十二月可採也 黃芩為 主治五臟六腑寒熱羸

氣味甘寒滑無毒 之使 瘦五癢利小便久服堅骨長肌肉輕身延年 經本療

婦人乳內閉腫痛 別錄 出癰疽頭 下丹石毒 引通

大便消水氣滑胎治痢 時珍 發明 時珍曰葵氣味俱薄淡滑為陽故能利竅通

自明婦人良方云乳婦氣脈壅塞乳汁不行及經 絡凝滯奶房脹痛留蓄作癰毒者用葵菜子炒香

縮砂仁等分為末熱酒服二錢此藥滋氣脈 通營衛行津液極驗乃上蔡張不愚方也

附方 舊八新 大便不通 十月至一月者肘後方冬

升服不瘥更服 聖惠用葵 關格脹滿 大小便不

子未人乳汁等分 和服立通 通欲死者

用後方用葵子二升水四升煮取一升納猪脂一

雞子頓服 千金用葵子為末猪脂和丸梧子末

每服五十 小便血淋 葵子一升水三升煮 妊娠患

丸效止 汁目三服 千金方

六方獨白直下 卷之六 三五

淋 冬葵子一升水三升煮
二升分服 千金方 妊娠下血 上方同 產後淋

瀝 不通用葵子一合
升煎入合下消服之 集驗方 水二 妊娠水腫 身

小便不利 洒漸惡寒起
兩為糝飲服方寸七日三服 小眩用葵子茯苓各三

者加髮灰神效 生
金匱要畧 產困悶 升冬葵子一合 搗破水二

便產昔有人如此服之登
廁立撲兒于廁中也 倒生口噤 冬葵子炒黃

錢七效 乳汁不通 方見
智散產寶 發明 胎死腹中 葵子為末酒

口噤不開者灌之藥
下即甦 千金方 胞衣不下 冬葵子一合 牛膝

升服 血痢產痢 冬葵子為末
千金方 一錢沸湯調服 日三 二錢入臘茶 聖惠方

痰瘧邪熱 冬葵子陰乾為末
日取花授手亦去瘧 聖惠方 癰腫無

頭 孟詵曰三日後取葵子二百粒水吞之當日
開也 〇經驗方云只吞一粒即破如吞兩粒則

有兩便毒初起 冬葵子末酒服二
頭也 錢 儒門事親 面上炮瘡 冬葵

子仁茯苓瓜瓣各一兩為末食後
酒服方寸七日三服 陶隱居方 解蜀椒毒 冬葵

汁飲之 傷寒勞復 葵子二升梁米一升煮
千金方 粥食取汗立安 聖惠

蜀葵 宋嘉 校正 自菜部移入此併入有
祐 名未用別錄吳葵華

釋名 戎葵 爾雅 郭璞註云今蜀葵也 葉似葵花
如木槿花戎蜀其所自來因以名之時珍曰羅願

爾雅翼吳葵作胡葵云胡戎也夏小正云四月小
滿後五日吳葵華別錄吳葵即此也而唐人不知

退入有名未用嘉祐本草重於菜部出蜀葵條蓋
未讀爾雅註及千金方吳葵一

名蜀葵之艾故也今併為一

本在綱目直下 卷之六

三

集解

頌曰蜀葵似葵花如木槿花有五色小花者
名錦葵功用更強時珍曰蜀葵處處人家植
之春初種子冬月宿根亦自生苗嫩時亦可茹食
葉似葵菜而大亦似絲瓜葉有岐又過小滿後長
莖高五六尺花似不槿而大有深紅淺紅紫黑白
色單葉千葉之異昔人謂其疎莖密葉翠萼艷花
金粉檀心者頗善狀之惟紅白二色入藥其實大
如指頭皮薄而扁內仁如馬兜鈴仁及蕪荑仁輕
虛易種其楷剝皮可緝布作繩一種小者名錦葵
卽荆葵也爾雅謂之葍音喬其花大如五銖錢粉
紅色有紫縷文掌禹錫補注本草
謂此卽戎葵非矣然功用亦相似

苗氣味甘微寒滑無毒

性若被狗齧者食之永不
瘥也李廷飛曰合
猪肉食人無顏色

主治除客熱利腸胃

思
煮食治丹石發熱大人小

兒熱毒下痢

藏
作蔬食滑竅治淋潤燥易產
特搗

爛塗火瘡燒研傅金瘡

大明

根莖主治客熱利小便散膿血惡汁

藏器

發明

宗奭曰蜀葵四時紅色單葉者根
陰乾治帶下排膿血惡物極驗也

附方新小便淋痛

葵花根洗到水煎五七沸
服之如神衛生寶鑑小便

血淋

葵花根二錢車前子一錢
水煮日服之簡便單方小便尿血
葵莖無

方寸七日

腸胃生癰
懷忠丹治內癰有敗血腥穢
殊甚臍腹冷痛用此排膿下

血單葉紅蜀葵根白芷各一兩白枯礬白芍藥各
五錢爲末黃蠟溶化和老梧子大每空心米飲下
二十九待膿血出盡服十
宜散補之坦仙皆效方諸瘡腫痛
不可忍忍者葵
花根去黑皮

搗爛入井華水調稠貼之普濟方小兒吻瘡經年欲腐葵根燒小

兒口瘡赤葵莖炙乾為末蜜和含之聖惠方

吳葵華別錄氣味鹹寒無毒禹錫曰蜀葵華甘冷無毒主治理心

氣不足別錄小兒風癩疥瘡嘉祐治帶下日中溜火和

血潤燥通竅利大小腸特珍

發明張元素曰蜀葵花陰中之陽也赤者治赤帶白者治白帶赤者治血燥白者治氣燥皆取其寒滑潤利之功也又紫

葵花入藥鬚髮方中用

附方舊二便關格脹悶欲死二三日則殺人蜀葵花一兩搗爛麝香半錢水

根亦可大蓋煎服痰瘧邪熱蜀葵花白者陰乾為末服之午日取花授手亦能去

瘡蘇頌婦人帶下臍腹冷痛面色痿黃日漸虛

圖經本草空心温酒服二錢赤帶用橫生倒產葵花為末

赤葵白帶用白葵聖惠方橫生倒產酒服方寸

七方金方酒皸赤鼻蜀葵花研末臘猪脂和誤吞鍼

錢葵花煮汁服蜂蠍螫毒五月五日午時收蜀葵

乾為末水調塗之肘後方

子氣味甘冷無毒主治淋澀通小腸催生落胎療

水腫治一切瘡疥并癩疵赤靨大明

發明時珍曰按楊士瀛直指方云蜀葵子炒入宣

為末順流水服五錢即下

附方

舊一大小便閉不通者用白花胡葵子為石末煮濃汁服之千金方

淋破血

五月五日收葵子炒研食前溫酒下一錢當下石出聖惠方癰腫無頭

蜀葵子為末水調傳之經驗後方

菟葵

唐本草

釋名天葵

經菟葵苗如石龍芮而葉光澤花白似梅

集解

恭曰菟葵苗如石龍芮而葉光澤花白似梅其莖紫黑煮噉極滑所在下澤田間皆有人

多識之六月七月採莖葉曝乾入藥禹錫曰郭璞注爾雅云菟葵似葵而小葉狀如藜有毛灼之可食而滑宗奭曰菟葵綠葉如黃蜀葵其花似拒霜甚雅其形至小如初開單葉蜀葵有檀心色如牡丹嫩黃其葉則蜀葵也唐劉夢得所謂菟葵燕麥動搖春風者是也時珍曰按鄭樵通志云菟葵天

葵也狀如葵菜葉大如錢而厚面青背微紫生於崖石凡丹石之類得此而後能神所以雷公炮炙論云如要形堅豈忘紫背謂其能堅鉛也此說得於天台一僧又按南宮從响樓神書云紫背天葵出蜀中靈草也生於水際取自然汁煮末則堅亦能煮石拒火也又按初虞世古今錄驗云五月五前齋戒看桑下有菟葵者至五月午時至桑下吃日繫黎乎俱當蘇婆訶呪畢乃以手摩桑陰一遍口齧菟葵及五葉草嚼熟以唾塗手熟指令遍再齋七日不得洗手後有蛇虫蠍咬傷者以此手摩之即愈也時珍竊謂古有呪由一科此亦其類但不知必用菟葵取何義也若謂其相制則治毒虫之草亦多矣

苗氣味甘寒無毒主治下諸石五淋止虎蛇毒諸

瘡搗汁飲之塗瘡能解毒止痛

黃蜀葵

宋嘉祐

校正

自菜部移入此

釋名

時珍曰黃蜀葵別是一種宜入草部而嘉祐本草定入菜部為其與蜀葵同名而氣味主

治亦同故也今移於此

集解

禹錫曰黃蜀葵花近道處處有之春生苗葉頗似蜀葵而葉尖狹多刻缺夏末開花淺黃

色六七月採陰乾之宗奭曰黃蜀葵與蜀葵別種非是蜀葵中黃者也葉心下有紫檀色摘下剔散日乾之不爾即爛也時珍曰黃葵二月下種或宿子在土自生至夏始長葉大如薤麻葉深綠色開岐丫有五尖如人爪形旁有小尖六月開花大如挾鸞黃色紫心六瓣而側且開午收暮落人亦呼為側金盞花隨即結角大如擗指長二寸許本大末尖六稜有毛老則黑色其稜自綻內有六房如芝麻房其子累累在房內狀如苧麻子色黑其莖長者六七尺剝皮可作繩索

花氣味甘寒滑無毒生治小便淋及催生治諸惡

瘡膿水久不瘥者作末傅之即愈為瘡家要藥

消癰腫浸油塗湯火傷

附方

新沙石淋痛黃蜀葵花一兩炒為末每米飲服一錢名獨聖散普濟方

難產催生

如聖散治胎氣乾澀難產劇者併進三服良又腹中氣寬胎滑即下也用黃葵

花焙研末熟湯調服二錢無花用子胎死不下即

半合研末酒淘去滓服之產寶鑑胎死不下即

方用紅癰疽腫毒黃蜀葵花用鹽摻收斂器中密

漬無花用根葉小兒口瘡黃葵花燒末傅小兒木

亦可直指方湯火灼傷用瓶盛麻油

舌黃蜀葵花為末一錢黃直指方

丹五分傅之直指方

湯火灼傷以筋就樹夾

取黃葵花散入瓶內勿犯人手密封收小兒禿瘡

黃蜀葵花大黃黃芩等分為末普濟方

子及根氣味甘寒滑無毒主治癰腫利小便五淋

水腫產難通乳汁時珍

發明頌曰冬葵黃葵蜀葵形狀雖各不同而性俱

方少用今為催生及利小便要藥或用或入湯散

皆宜蓋其性滑與冬葵子同功故也花子與根性

功相同可以互用無花用子無子用根

附方新二臨產催生宗奭曰臨產時以四十九粒

經方用子焙研三錢井便癰初起淮人用黃到

華水服無子用根煎汁服

臃腫不破黃葵子研酒

龍葵唐本校正併入圖經老

釋名苦葵經圖苦菜唐本天茄子經圖水茄綱目天泡草綱目

老鴉酸漿草綱目老鴉眼睛草綱目

菜味名茄以葉形名天泡老鴉眼睛皆以子形名

也與酸漿相類故加老鴉以別之五瓜龍亦名老

鴉眼睛草敗醬苦苣並

名苦菜名同物異也

集解弘景曰益州有苦菜乃是苦蕒恭曰苦蕒即

關河間謂之苦菜葉圓花白子若牛李子生青熟

黑但堪煮食不任生敬頌曰龍葵近處亦稀惟北

本草綱目卷之六

三十一

方有之人謂之苦葵葉圓似排風而無毛花白色
 子亦似排風子生青熟黑其赤者名赤珠亦可入
 藥又曰老鴉眼睛草生江湖間葉如茄子葉故名
 天茄子或云即漆姑草也漆姑即蜀羊泉也見本
 經草部人亦不能決識之時珍曰龍葵龍珠一類
 二種也皆處處有之四月生苗嫩時可食柔滑漸
 高二三尺莖大如筋似燈籠草而無毛葉似茄葉
 而小五月以後開小白花五出黃莖結子正圓大
 如五味子之上有小蒂數顆同綴其味酸中有細子
 亦如茄子之子但生青熟黑者為龍葵生青熟赤
 者為龍珠功用亦相彷彿不甚遠遠蘇頌園經菜
 部既註龍葵復於外類重出老鴉眼睛草蓋不知
 其即一物也又謂老鴉眼睛是蜀羊泉誤矣蜀羊
 泉葉似菊開紫花子類枸杞詳見草部本條楊慎
 丹鉛錄謂龍葵即吳葵反指本草為誤引素問千
 金四月吳葵華為證蓋不知千金方言吳葵即蜀
 葵也自明白矣今並正之

苗氣味苦微甘滑寒無毒 **主治** 食之解勞少睡去

虛熱腫 唐本 **治風補益男子元氣婦人敗血** 蘇頌 **消熱**

散血壓丹石毒宜食之 時珍

附方 舊 **去熱少睡** 龍葵菜同米煮作羹

莖葉根氣味 同 **主治** 擣爛和土傅丁腫火丹瘡良

孟詵 **療癰疽腫毒跌撲傷損消腫散血** 時珍 **根與木通**

胡荽煎湯服通利小便 蘇頌

附方 舊四 **通利小便** 方見 **從高墜下** 欲死者取老

葉搗汁服以渣傳患 **火焰丹腫** 老鴉眼睛草葉入

處唐經方 **火焰丹腫** 醋細研傳之能消

赤腫 蘇頌 癰腫無頭 龍葵莖葉搗 發背癰疽 成

者蘇頌圖經云用龍葵一兩為末麝香一分研勻 塗之甚善○袖珍方云一切發背癰疽惡瘡用蝦

蟇一箇同老鴨眼睛草莖 諸瘡惡腫 老鴨眼睛草

葉搗爛傅之即散神效 腫者乃服丹石毒也赤

普濟方 丁腫毒瘡 黑色者肉麪毒也 搗酒服以渣

洗切乳香末黃連三兩杏仁六十枚和搗作餅厚

如三錢依瘡大小傅之覺痒即換去痒不可忍切

勿搔動候炊久瘡中似石榴子戢戢然乃去藥時

時以甘草湯溫洗後以蠟貼之終身不得食羊

血如無龍葵以蔓菁 天泡濕瘡 龍葵苗葉 吐血不

根代之 聖濟總錄 天泡濕瘡 搗傅之 辟除蚤虱 天

止 天茄苗半兩人參二錢半為末 辟除蚤虱 天

葉鋪於席下 多年惡瘡 天茄葉貼之或為 產後腸

次日盡死 多年惡瘡 天茄葉貼之或為 產後腸

出 不收老鴉酸漿 草一把水煎 救急方

子 七月 探之 主治 丁腫 明目輕身甚良 治風益男

子元氣婦人敗血 蘇頌 龍珠 拾遺 龍珠 釋名 赤珠 頌曰龍葵子赤者

集解 甄權曰龍葵赤珠者名龍珠按去汁可食能 變白令黑藏器曰龍珠生道旁子圓似龍葵

但熟時正赤耳時珍曰龍珠龍葵雖以子之 黑赤分別其實一物二色強分為二也

苗氣味 苦寒無毒 主治 能變白髮令人不睡 主諸

熱毒石氣發動調中解煩 藏器

發明 權曰龍珠服之變白令黑耐老若能生食得

菹同嗽根亦入藥用

子氣味 同菜 **主治** 丁腫 器藏

酸漿 本經中品 **校正** 菜部苦耽草部酸漿 燈籠草俱併為一

釋名 醋漿 本經 **苦葳** 針音 **苦耽** 嘉 **燈籠草** 本唐 **皮弁草** 寮食

天泡草 綱目 **王母珠** 嘉 **洛神珠** 上同 **小者名苦職** 藏器 曰爾

雅苦葳寒漿也郭璞注云即今酸漿江東人呼為苦葳小者為苦職亦呼為小苦耽崔豹古今注云

職一名職子實形如皮弁其子圓如珠時珍曰酸漿以子之味名也苦葳苦耽以苗之味名也燈籠

皮弁以角之形名也王母洛神珠以子之形名也按楊慎卮言云本草燈籠草苦耽酸漿皆一物也

修本草者非一時一人故重複耳燕京野果名紅姑孃外垂絳囊中含赤子如珠酸甘可食盈盈透

砌與翠草同芳亦自可愛蓋姑孃乃瓜囊之訛古者瓜姑同音孃囊之音亦相近耳此說得之故今

以本經酸漿唐本草燈籠草宋嘉祐本草苦耽俱併為一焉

集解 別錄曰酸漿生荆楚川澤及人家田園中五月採陰乾弘景曰酸漿處處多有苗似水佈

而小葉亦可食子作房房中有子如梅李大背黃赤色小兒食之保昇曰酸漿酸苦葳也根如薤片

白色絕苦禹錫曰苦耽生故墟垣塹間高二三尺子作角如撮口袋中有子如珠熟則赤色關中人

謂之洛神珠一名王母珠一名皮弁草一種小者名苦蕪爾雅謂之黃蔭恭曰燈籠草所在有之枝

餘高三四尺有紅花狀若燈籠內有紅子可愛根莖花實並入藥用宗奭曰酸漿即苦耽也嘉祐重

出苦耽條天下有之苗如天茄子開小白花結青殼熟則深紅殼中子大如櫻亦紅色櫻中復有細

本草綱目卷之十一

子如落蘇之子食之有青草氣也時珍曰龍葵酸漿一類二種也酸漿苦蕪一種二物也但大者為酸漿小者為苦蕪以此為別敗醬亦名苦蕪與此不同其龍葵酸漿苗葉一樣但龍葵莖光無毛五月入秋開小白花五出黃蕊結子無殼纍纍數顆同枝子有蒂蓋生青熟紫黑其酸漿同時開小花黃白色紫心白蕊其花如盃狀無瓣但有五尖結一鈴殼凡五稜一枝一顆下懸如燈籠之狀殼中一子狀如龍葵子生青熟亦以此分別便自明白按庚辛玉册云燈籠草四方皆有惟川陝者最大葉似龍葵嫩時可食四五月開花結實有四葉盛之如燈籠河北呼為酸漿據此及楊慎之說則燈籠酸漿之為一物尤可證矣唐慎微以三葉酸草附於酸漿之後蓋不知其名同物異也其草見草之入酢漿下

苗葉莖根氣味苦寒無毒禹錫曰有小毒恭曰苦大寒無毒時珍曰方士

取汁煮丹砂伏白禁煮三黃煉消硫主治酸漿治熱煩滿定志益氣

利小道本經搗汁服治黃病多效弘景燈籠草治上氣

欬嗽風熱明目根莖花實並宜唐本苦耽苗子治傳

尸伏連鬼氣疰忤邪氣腹內熱結目黃不下食大

小便澀骨熱欬嗽多睡勞乏嘔逆痰壅痲痺痞滿

小兒無辜癰子寒熱大腹殺蟲落胎去蠱毒並煮

汁飲亦生搗汁服研膏傅小兒閃癖嘉祐

發明震亨曰燈籠草苦能除濕熱輕能治上焦故主熱欬咽痛此草治熱痰欬嗽佛耳草治寒

痰欬嗽也與片苓清金丸同用更效時珍曰酸漿利濕除熱除熱故清肺治咳利濕故能化痰治疽

一人病虛乏咳嗽有痰愚以此加入湯中用之有效

附方 新 熱欬咽痛 燈籠草為末白湯服名清心丸仍以醋調傳喉外丹溪纂要

喉瘡作痛 燈籠草炒焦研末酒醫學正傳 灸瘡不發 酸漿葉貼之

子氣味酸平無毒 別錄 寒 主治熱煩定志益氣利水道

道產難吞之立產 別錄 食之除熱治黃病尤益小兒

蘇 治骨蒸勞熱尸疰痺瘦痰癖熱結與苗莖同功

嘉祐

附方 新 酸漿實丸 治三焦腸胃伏熱婦人胎熱難產用酸漿實五兩葛實三兩馬

藹子炒大鹽榆白皮炒二兩柴胡黃芩栝樓根藹茹各一兩為末煉蜜丸梧子大每服三十九丸不香

湯下 濟總錄 聖 天泡濕瘡 天泡草鈴兒生搗敷之亦可為末油調敷 鄧才雜典方

蜀羊泉 本經 中品

釋名 羊泉 別錄 羊飴 別錄 漆姑草 時珍曰諸名莫解能

集解 別錄曰蜀羊泉生蜀郡山谷弘景曰方不復用人無識者恭曰此草俗名漆姑葉似菊花

紫色子類枸杞子根如遠志無心着漆所在平澤有之生陰濕地三月四月採苗陰乾藏器曰陶

註杉材云漆姑葉細多牛石邊能療漆瘡蘇云漆姑是羊泉按羊泉乃大草漆姑草如鼠跡大生

堵屏間陰處氣辛烈撥付漆瘡亦主溪毒乃同名也頌曰或言老鴉眼睛草即漆姑草漆姑乃蜀羊

泉人不能決識時珍曰漆姑有二種蘇恭所說是羊泉陶陳所說是小草蘇頌所說老鴉眼睛草乃

龍葵也又黃蜂作窠銜漆姑草汁為蒂即此草也

氣味苦微寒無毒主治禿瘡惡瘡熱氣疥癩癰

蟲本經療齧齒女子陰中內傷皮間實積別錄主小兒

驚生毛髮搗塗漆瘡蘇恭蚯蚓氣呵者搗爛入黃丹

會之時珍出

附方新黃疸疾漆草一把搗汁和酒服不

鹿蹄草綱目

釋名小秦王草綱目秦王試劍草時珍曰鹿蹄象葉

集解時珍曰按軒轅通寶藏論云鹿蹄多生江廣

平陸及寺院荒處淮北絕少川陝亦有苗似

莖葉而葉頗大背紫色春生紫花

氣味缺主治金瘡出血搗塗即止又塗一切蛇蟲

犬咬毒時珍

敗醬本經

釋名苦菜綱目苦蕒綱目澤敗別錄鹿腸本經鹿首別錄馬草

別錄弘景曰根作陳敗豆醬氣故以為名時珍曰

又名苦菜與苦蕒龍葵同名亦名

集解別錄曰敗醬生江夏川谷八月采根暴乾弘

景曰出近道葉似稀莧根形如柴胡恭曰此

東亦有之狀如蘇恭所說時珍曰處處原野有之俗名苦菜野人食之江東人每采收儲焉春初生苗深冬始凋初時葉布地生似松葉而狹長有鋸齒綠色而深背淺夏秋莖高二三尺而柔弱數寸一節節間生葉四散如繖顛頂開白花成簇如芹花蛇牀子花狀結小實成簇其根白紫頗似柴胡吳普言其根似桔梗陳自明言其根似蛇莓根者皆不然

根 同前 **脩治** 對蒸從巳至未去甘草葉焙乾用

氣味 苦平無毒 別錄曰鹹微寒權曰辛苦微寒天

主治 暴熱火瘡赤氣疥瘙疽痔馬鞍熱氣 本經 除癰

腫浮腫結熱風痺不足產後痛 別錄 治毒風癩痺破

多年凝血能化膿為水產後諸病止腹痛餘疹煩

渴 權 治血氣心腹痛破癥結催生落胞血運鼻衄

吐血赤白帶下赤眼障膜弩肉聾耳瘡癩疥癬丹

毒排膿補瘦 大明

發明 時珍曰敗醬乃手足陽明厥陰藥也善排膿破血故仲景治癰及古方婦人科皆用之乃

易得之物而後人不

知用蓋未遇識者耳

附方 舊二 **腹癰有膿** 意苡仁附子敗醬湯用苡苡

鴉為未每以方寸七水二升煎一升頓 **產後惡露**

服小便當下即愈 **產後腰痛** 乃血氣流入腰腿痛不可

七八日不止敗醬當歸各六分續斷芍藥各八分

外臺秘要 **產後腰痛** 轉者敗醬當歸各八分芍

八合空心服

本草綱目卷之六

三

本草綱目卷之六十一

蕩芍藥桂心各六分水二升煮八合分二服忌葱

草五兩水四升煮二升每服二合日三服良

衛生易簡方

迎春花

綱目 楊氏產乳

集解 時珍曰處處人家栽插之叢生高者二三尺

淡對節生小枝一枝三葉正月開小花狀如瑞香花黃色不結實

葉氣味苦澇平無毒主治腫毒惡瘡陰乾研末酒

服二三錢出汗便瘥

欸冬花

本經中品

釋名欸凍 郭璞穎凍 爾雅氏冬 別錄鑽凍 衍菟奚 爾雅橐吾

本經虎鬚 屬時欸冬生于草水之中則穎凍之名以此而得後人訛為欸冬即欸凍爾欸者至也至冬

而花也宗奭曰百草中惟此不顧水雪最先春也故世謂之鑽凍雖在冰雪之下至時亦生芽春時

人採以代蔬入藥須微見花者良如巴芬芳則都無氣力令人多使如

筋頭者恐未有花也

集解 別錄曰欸冬生常山山谷及上黨水旁十一

月採花陰乾弘景曰第一出河河北其形如宿

蓐未舒者佳其腹裏有絲次出高麗百濟其花乃

似大菊花次亦出蜀北都宕昌而並不如其冬月

在水下生十二月正月且取之恭曰今出雍州南

山溪水及華州山谷間葉似葵而大叢生花出

根下頰曰今關中亦有之根紫色葉似草薺十二

月開花黃青紫萼去土一二寸初出如菊花萼通

嗽口乃以餅子傅之少頃確住其瘡立消也 楊誠經驗方

鼠麴草

校正

併入有名未用鼠耳及東垣藥類法象佛耳草

釋名米麴

綱目鼠耳

佛耳草

法象無心草

別錄香茅

黃蒿

會編茸母

時珍曰麴言其花黃如麴色又可和米粉食也鼠耳言其葉形如鼠耳又有白毛蒙茸似之故北人呼為茸母佛耳則鼠耳之講也今淮人呼為毛耳孕則香茅之芽似當作

毛按段成式雜俎云蚍蜉酒草鼠耳也一名無心草豈蚍蜉食此故有是名耶

集解

別錄曰鼠耳一名無心生田中下地厚葉肥莖藏器曰鼠麴草生平崗熟地高尺餘葉有白毛黃花荆楚歲時記云三月三日取鼠麴汁密和為粉謂之龍舌粹以壓時氣粹音板米餅也山南人呼為香茅取花雜擗皮染褐至破猶鮮江西人呼為鼠耳草也汪機曰佛耳草微人謂之黃蒿

本草

鼠麴即別錄鼠耳也唐宋諸家不知乃退鼠耳入有名未用中李杲藥類法象用佛耳草亦不知其即鼠耳也原野間甚多二月生苗莖葉柔軟葉長寸許白茸如鼠耳之毛開小黃花成穗結細子楚人呼為米麴

語云

北方寒食初生認禁煙者是也

氣味甘平無毒

別錄曰鼠耳酸無毒杲曰佛耳草酸性熱欬冬花為之使宜少食之

過則損目

主治鼠耳主痺寒寒熱止欬別錄鼠麴調中益氣止洩除痰壓時氣去熱嗽雜米粉作糗食甜美

佛耳

治寒嗽及痰除肺中寒大升肺氣

杲

李

華

日

本草綱目

卷之十一

四十二

鼠麴

鼠耳

佛耳草

無心草

香茅

黃蒿

茸母

佛耳

治寒嗽及痰除肺中寒大升肺氣

杲

李

華

日

本草綱目

卷之十一

四十二

鼠麴

鼠耳

佛耳草

無心草

香茅

黃蒿

茸母

漱口乃以餅子傅之少頃確住其瘡立消也 楊誠經驗方

鼠麴草

校正

併入有名未用鼠耳及東垣藥類法象佛耳草

釋名米麴

綱目鼠耳

佛耳草

法象無心草

別錄香茅

黃蒿

會編茸母

時珍曰麴言其花黃如麴色又可和

有白毛蒙茸似之故北人呼為茸母佛耳則鼠耳之訛也今淮人呼為毛耳孕則香茅之茅似當作

毛按段成式雜俎云蚍蜉食此故有是名耶

一名無心草豈蚍蜉食此故有是名耶

集解

別錄曰鼠耳一名無心生田中下地厚葉肥

莖藏器曰鼠麴草生平崗熟地高尺餘葉有白毛黃花荆楚歲時記云三月三日取鼠麴汁密和為粉謂之龍舌料以壓時氣粹音板米餅也山

南人呼為香茅取花雜擗皮染褐至破猶鮮江西

人呼為鼠耳草也汪機曰佛耳草微人謂之黃蒿

二三月苗長尺許葉似馬齒莧而細有微白毛花黃土人採莖葉和米粉搗作粃果食時珍曰日華本草鼠麴即別錄鼠耳也唐宋諸家不知乃退鼠耳入有名未用中李杲藥類法象用佛耳草亦不知其即鼠耳也原野間甚多二月生苗莖葉柔軟葉長寸許白茸如鼠耳之毛開小黃花成穗結細子楚人呼為米麴北人呼為茸母故邵桂子夔天語云北方寒食采茸母草和粉食宋徽宗詩茸母初生認禁煙者是也

氣味甘平無毒

別錄曰鼠耳酸無毒杲曰佛耳草酸性熱欬冬花為之使宜少食之

過則損目

主治鼠耳主痺寒寒熱止欬

別錄鼠麴調中益

氣止洩除痰壓時氣去熱嗽雜米粉作糗食甜美

佛耳治寒嗽及痰除肺中寒大升肺氣

杲李

Handwritten Japanese text on a piece of paper, likely a medical note or prescription. The characters are written in a cursive style (sōsho). The text is arranged in two columns, with the right column containing characters that appear to be '分' (bun) and '子' (ko), and the left column containing '急' (kū) and '居' (i). The paper is torn and has a rough, fibrous edge.

Kitasato Memorial Medical Library



中子成數列狀如黃葵子而扁其色褐味甘滑二
種苗葉皆可作酒麴俗呼為獨占缸但茫嫩苗
及花與角子皆可淪茹及點茶食而馬蹄夾明苗
角皆鞣苦不可食也蘇頌言薺若即夾明殊不類
恐別一物也

子氣味鹹平無毒別錄曰苦甘微寒之才曰主治

青盲目淫膚赤白膜眼赤淚出久服益精光輕身

療唇口青別錄助肝氣益精以水調末塗腫毒瘡

太陽穴治頭痛又貼胃心止鼻洪作枕治頭風明

目甚於黑豆華治肝熱風眼赤淚每旦取一匙接

淨空心吞之百日後夜見物光甄益腎解蛇毒震

○葉作菜食利五臟明目甚良

發明時珍曰相感志言園中種決明蛇不敢入其

錄言春月種決明葉生採食其花陰乾亦可食切
忌泡茶多食無不患風按馬蹄決明苗角皆鞣而
苦不宜於食縱食之有利五臟明目之功何遂至
于患風耶又鑑鎖霏雪錄言人家不可種決明生
子多跋此迂儒誤
聽之說也不可信

附方舊一積年失明決明子二升為末每食後粥

青盲雀目決明子一升地膚子五兩為末米飲丸補

肝明目決明子一升蔓菁子二升以酒五升煮暴

方惠目赤腫痛決明子炒研茶調傳兩太陽穴乾頭

風熱痛 上方同 鼻衄不止 方見 癰瘡延蔓 決明子一

水銀輕粉少許研不見星擦破土藥 發背初起 決

立瘡此東坡家藏方也 奇效良方 升煮一升分二

明生用一升搗生甘草一兩水三升和一升分二

服大抵血滯則生瘡肝主藏血決明和肝氣不損

元氣也 許 學士本事方

附錄 苳苳 拾遺藏器曰陶云決明葉如苳苳

作飲極香除痰止渴令人不睡調中降禪師採

作五色飲以進煬帝者是也又有苳苳字從土音

此一名江蘿子乃草似莞生海邊可為席者與決

明葉不相類時珍曰苳苳亦決明之一種故俗猶

稱獨占缸說合明草 拾遺藏器曰味甘寒無毒主

見前集解下 暴熱淋小便赤澀小兒疾病

濕地葉如四出血痢搗絞汁服生下

地膚 本經上品

釋名 地葵 地麥 落帚 獨帚 王篲 玉帚

郭璞 掃帚 弘益明 澁衣草 白地草 鴨舌草

千心妓女 土宿本草時珍曰地膚地葵因其子形

似也妓女因其枝繁而頭多也益明因其子功

能明目也子落則老莖可為帚故有帚篲諸名

集解 別錄曰地膚子生荊州平澤及田野八月十

苗為掃帚其子微細入補藥丸散用仙經不葺用

恭曰田野人名為地麥草北人名澁衣草葉細莖

赤出熟田中苗極弱不能勝舉今云堪為掃帚恐

未之識也大明曰地膚即落帚子也子色青似一

眠起蠶沙之狀頰曰今蜀川關中近地皆有之初

生薄地五六寸根形如蒿莖赤葉青大似荆芥三

月開黃白花結子青白色八月九月採實神仙七
精散云地膚子星之精也或曰其苗即獨帚也一
名鴨舌草陶弘景所謂莖苗可為掃帚者蘇恭言
其苗弱不勝舉二說不同而今醫家皆以為獨帚
密州圖上者云根作叢生每窠有二三十莖莖有
赤有黃七月開黃花其實地膚也至八月而葉幹
成可採此正與獨帚相合恐西北出者短弱故蘇
說云耳時珍曰地膚嫩苗可作蔬茹一科數十枝
攢簇團團直上性最柔弱故將老時可為帚耐用
蘇恭云不可帚止言其嫩苗而已其子最繁爾雅
云前王篲郭璞注云王帚也似藜可
以為掃帚江東呼為落帚此說得之

子氣味苦寒無毒時珍曰主治膀胱熱利小便補

中益精氣久服耳目聰明輕身耐老本經去皮膚中

熱氣使人潤澤散惡瘡疝瘕強陰別錄治陰卵癩疾

去熱風可作湯沐浴與陽起石同服主丈夫陰痿

不起補氣益力甄權治客熱丹腫日華

發明藏器曰衆病皆起于虛虛華

附方舊三風熱赤目地膚子焙一升生地黃半斤

三錢空心酒目痛眯目凡目痛及眯目中傷有熱

服聖惠方雷頭風腫不省人事落帚于白汁頻注

外臺秘要王壽雷頭風腫研爛熱冲酒服取汁即愈

聖濟脅下疼痛地膚子為末酒服疝氣危急地膚

總錄落帚子炒香研末每服狐疝陰癩超越舉重卒得

一錢酒下簡便方疝傷損生癩並用地膚子五錢白木二錢半桂心

五分為末飲或酒服三錢忌生葱桃李必效方

久疹腰痛 積年有時發動六月七月取地膚子乾末酒服方寸七五六服 肘後血

痢不止 地膚子五兩地榆黃芩各一兩為末每服方寸七溫水調下 聖惠方 妊娠

患淋 熱痛酸楚手足煩疼地膚子十二兩水四升煎二升半分服 子母秘錄 肢體疣

目 地膚子白礬等分煎湯頻洗 壽域神方

苗葉氣味苦寒無毒 時珍曰甘苦燒灰煎霜制砒石粉霜水銀硫黃雄黃礞砂

主治搗汁服主赤白痢燒灰亦善煎水洗目去熱

暗雀盲瀉痛 別錄 主大腸泄瀉和氣瀉腸胃解惡瘡

毒 蘇頌 煎水日服治手足煩疼利小便諸淋 時珍

發明 時珍曰按虞溥醫學正傳云得九年七十秋間患淋二十餘日百方不效後得一方取地

膚草搗自然汁服之遂通至賤之物有回生之功如此時珍按聖惠方治小便不通用地麥草一大把水煎服古方亦常用之此物能益陰氣通小腸無陰則陽無以化亦東垣治小便不通用黃蘗知母滋腎之意

附方 新 物傷睛陷 弩肉突出地膚洗去土二兩搗絞汁每點少許冬月以乾者煮

膿汁 聖惠方

瞿麥 瞿音劬 本經中品

釋名 蘧麥 爾雅 巨句麥 本經 大菊 爾雅 大蘭 別錄 石竹 日華 南

天竺草 綱目 弘景曰子頗似麥故名瞿麥時珍曰按陸佃解韓詩外傳云生于兩旁謂之瞿

此麥之穗旁生故也爾雅作蘧有渠衢二音日華本草云一名燕麥一名杜姥草者誤矣燕麥即雀

麥雀瞿二字相近傳寫之訛爾

集解

別錄曰瞿麥生太山山谷立秋採陰乾弘景曰今出近道一莖生細葉花紅紫赤色可愛合子葉刈取之子頗似麥子有兩種一種微大花邊有又極未知何者是也今市人皆用一種復一種葉莖相似而有毛花晚而甚赤按經云採實其中子細燥熱便脫盡矣頌曰今處處有之苗高一尺以來葉尖小青色根紫黑色形如細蔓菁花紅紫赤色亦似映山紅二月至五月開七月結實作穗子頗似麥河陽河中府出者苗可用淮甸出者根細村民取作刷帚爾雅謂之天菊廣雅謂之苳菱是也時珍曰石竹葉似地膚葉而尖小又似初生小竹葉而細窄其莖纖細有節高尺餘稍間開花田野生者花大如錢紅紫色人家栽者花稍小而嫩嬌有細白粉紅紫赤斑斕數色俗呼為洛陽花結實如燕麥內有小黑子其嫩苗煉熟水淘過可食

穗脩治

穀曰凡使只用莖殼不用莖葉若一時同使卽空心令人氣噎小便不禁也用時以葦竹瀝浸一伏時漉晒

氣味苦寒無毒

別錄曰苦權曰甘之才曰蒙草牡丹爲之使惡蠅蝟伏丹砂

主治關格諸癥結小便不通出刺決癰腫明目去翳破胎墮子下閉血

亂長毛髮

別錄曰主五淋月經不通破血塊排膿

葉主治痔瘻并瀉血作湯粥食又治小兒蝨蟲及

丹石藥發并眼目腫痛及腫毒搗傅治浸淫瘡并

婦人陰瘡

發明

果曰瞿麥利小腸為最要宗奭曰入正散用瞿

麥今人為至要藥若心經雖有熱而小腸虛者服

之則心熱未退而小腸別作病矣蓋小腸與心為

傳送故用此入小腸本草並不治心熱若心無大

熱止治其心或制之不盡當求其屬以衰之可也

時珍曰近古方家治產難有石竹花湯治九

孔出血有南天竺飲皆取其破血神竅也

附方 新舊六小便石淋 宜破血瞿麥子搗為末酒服

外臺**小便不利** 有水氣枯樓瞿麥丸主之瞿麥二

秘要**下焦結熱** 小便淋瀝或有血出或大小便

張仲景**下焦結熱** 小便淋瀝或有血出或大小便

金匱方**下焦結熱** 小便淋瀝或有血出或大小便

五分山厄子仁炒半兩為末每服七錢連鬚葱頭

七箇燈心五十莖生鹽五片水二盞煎至七分時

時濕服名立效**子死腹中** 或產經數日不下以瞿

散千金方**九竅出血** 服藥不止者南天竺草卽瞿麥

甘草炙半兩燈草一把山厄子仁三十箇生薑一塊

棗五枚水煎服聖濟總錄**目赤腫痛** 浸淫等瘡

為末以鷲涎調塗普濟方**眯目生翳** 其物不出者

開或搗汁塗之聖惠方**魚臍疔瘡** 瞿麥燒灰和

麥乾薑炮為末并華水調**魚臍疔瘡** 瞿麥燒灰和

服二錢日二服聖惠方**魚臍疔瘡** 油傅之甚佳

崔氏**咽喉骨哽** 瞿麥為末水服一寸竹木入肉

方為末水服方寸匕或煮**箭刀在肉** 及咽喉膈諸

汁日飲三次梅師方**箭刀在肉** 隱處不出酒服

瞿麥末方寸七日**王不留行** 別錄上品

釋名禁宮花

華日

剪金花

華日 金盞銀臺

雖有王命不能留其行故名吳普
本草作一名不流行蓋誤也

集解

別錄曰王不留行生太山山谷二月八月採
弘景曰今處處有之葉似酸漿子似菘子人

言是蓼子不爾多入癰瘻方用保昇曰所在有之
葉似菘藍其花紅白色子殼似酸漿其中實圓黑
似菘子大如黍粟三月收苗五月收子根苗花子
並通用頌曰今江浙及並河近處皆有之苗莖俱
青高七八寸已來根黃色如薺根葉尖如小匙頭
亦有似槐葉者四月開花黃紫葉隨莖而生如菘
子狀又似猪藍花五月採苗莖曬乾用俗謂之剪
金草河北生者葉圓花紅與此小別時珍曰多生
麥地中苗高者一二尺三四五月開小花如鐸鈴狀
紅白色結實如燈籠草子殼有稜殼內包一實
大如豆實內細子大如菘子生白熟黑正圓如細
珠可愛陶氏言葉以酸漿蘇氏言花如菘子狀者

皆欠詳審以子爲花葉狀也燈
籠草卽酸漿也莖子皆入藥

苗子脩治

教曰凡採得拌濕蒸之從已
至未以漿水浸一宿焙乾用

氣味苦平無毒

普曰神農苦平岐伯雷公甘
元素曰甘苦平陽中之陰

主治

金瘡止血逐痛出刺除風痺內塞止心煩鼻衄癰

疽惡瘡癩乳婦人難產久服輕身耐老增壽

風毒通血脉遊風風癩婦人血經不勻發背

下乳汁利小便出竹木刺

發明

元素曰王不留行下乳引導用之取其利血
脈也時珍曰王不留行能走血分乃陽明衝

任之藥俗有穿山甲王不留婦人服了乳長流之
語可見其性行而不住也按王執中資生經云一

婦人患淋臥久諸藥不效其夫夜告子子按既效
方治諸淋用剪金花十餘葉煎湯遂令服之明早
來云病減八分矣再服而愈剪金花一名禁宮花
一名金盞銀臺一名王不留行是也(頌曰)張仲景

治金瘡有王不留行散貞元廣利方
治諸風瘰有王不留行湯皆最效
附方 鼻衄不止 剪金花連莖葉陰乾濃煎
新舊 八 汁溫服立效 指南方 糞

後下血 王不留行木水服 金瘡亡血 王不留行散
傷亡血用王不留行十分八日採之蒴藿細
葉十分七月七日採之桑東南根白皮十分八月

三日採之川椒三分甘草十分黃芩乾薑芍藥厚
朴各二分以前三味燒存性後六味為散合之每
大瘡飲服方寸七小瘡但粉之產 婦人乳少 因氣

後亦可服 張仲景金匱要畧 骨瞿麥穗麥門冬
涌泉散王不留行穿山甲炮龍骨瞿麥穗麥門冬
等分為末每服一錢熱酒調下後食猪蹄羹仍以

木梳梳乳一日三 頭風白屑 王不留行香白芷等
次 衛生寶鑑方 分爲末乾糝一夜篋

云 癰疽諸瘡 王不留行湯治癰疽疔月蝕白
聖惠 留行東南桃枝東引莖葉根皮各五兩蛇牀子牡
荆子苦竹葉蒺藜子各三升大麻子一升以水二

斗半煮取一斗頻 誤吞鐵石 骨刺不下危急者王
頻洗之 千金方 不留行黃蘗等分爲
末湯浸蒸餅丸彈于大青黛爲衣線穿掛 竹木鍼

風處用一丸冷水化灌之 百二選方 掛
刺 在肉中不出疼痛以王不留行爲末熟
水方寸七兼以根傳卽出 梅師方 疔腫初

起 王不留行子爲末蟾酥丸黍米大每
服一丸酒下汗出卽愈 集簡方

剪春羅 綱

釋名 剪紅羅

本草綱目卷十一

集解

時珍曰剪春羅二月生苗高尺餘柔莖綠葉
葉對生抱莖入夏開花深紅色花大如錢凡
六出周迴如剪成可愛結實大如豆內有細子人
家多種之為玩又有剪紅紗花莖高三尺葉旋覆
夏秋開花狀如石竹花而稍大四圍如剪鮮紅可
愛結穗亦如石竹穗中有細子方書不見用者計
其功亦應利小便
便土癰腫也

氣味甘寒無毒主治火帶瘡遠腰生者採花或葉

搗爛蜜調塗之為末亦可

時珍出證
治要訣

金盞草

救荒

校正

併入宋圖
經杏葉草

釋名杏葉草

圖

長春花

時珍曰金盞其花形
也長春言耐久也

集解

頌曰杏葉草一名金盞草生常州蔓延籬下
葉葉相對秋後有子如雞頭實其中變生一

小重脫而能行中夏採花周憲王曰金盞兒花苗
高四五寸葉似初生萵苣葉厚而狹抱莖而生莖
柔脆莖頭開花大如指頭金黃色狀如盞子四時
不絕其葉味酸燥熱水浸過油鹽拌食時珍曰夏
月結實在萼內宛如尺蠖虫數枚蟠
屈之狀故蘇氏言其化虫實非虫也

氣味酸寒無毒主治腸痔下血久不止

蘇頌

葶藶

本經
下品

釋名丁歷

別錄

葶藶

葶藶音

大室

本經

大適

本經

狗薺

別錄
時珍

曰名義不
可強解

集解

別錄曰葶藶生藁城平澤及田野立夏後採
實陰乾弘景曰出彭城者最勝今近道亦有
母即公薺也子細黃至苦用之當熬頌曰今汴東
陝西河北州郡皆有之曹州者尤佳初春生苗葉

高六七寸似薺根白色枝莖俱青三月開花微黃
 結角子扁小如黍粒微長黃色月令孟夏之月靡
 草死許慎鄭玄注皆云靡草薺葶藶之屬是也一
 說葶藶單莖向上葉端出角粗且短又有一種狗
 芥草葉近根下作奇生角細長取時必須分別此
 二種也數曰凡使勿用赤鬚子真相似只是味微
 甘苦耳葶藶子之苦入頂也時珍曰按爾雅云葶
 葶藶也郭璞注云實葉皆似芥一名狗芥然則狗
 芥即是葶藶矣蓋葶藶有甜苦二種狗芥味微甘
 即甜葶藶也或云甜葶藶是祈糞子攷其功用亦
 似不然

子脩治

數曰凡使葶藶以糯米相合置於灶上微焙待米熟去米搗用

氣味辛寒無毒

別錄曰苦大寒得酒良權曰酸有小毒入藥炒用果曰沉也陰中陽

也張仲景曰葶藶傳頭瘡藥氣入腦殺人之才曰偷皮爲之使得酒良惡白疆蠶石龍芮時珍曰宜

大棗主治癥瘕積聚結氣飲食寒熱破堅逐邪通利

水道經本下膀胱水伏留熱氣皮間邪水上出面目

浮腫身暴中風熱痺癢利小腹久服令人虛別錄療

肺壅上氣欬嗽止喘促除胸中痰飲甄權通月經時珍

發明果曰葶藶大降氣與辛酸同用以導腫氣本

皆大苦寒一洩血閉一洩氣閉葶藶之屬此二味味俱厚不減大黃又性瀼於諸藥以洩陽分肺中之閉亦能洩大便爲體輕象陽故也宗奭曰葶藶有甜苦二種其形則一也經既言味辛苦即甜者不復更入藥也大槩治體皆以行水走泄爲用故日久服令人虛蓋取苦泄之義藥性論不當言味酸震亨曰葶藶屬火性急善逐水病人稍涉虛者宜遠之且殺人甚健何必久服而後虛也好古曰

苦甜二味主治不同仲景瀉肺湯用苦餘方或有
 用甜者或有不苦甜者大抵苦則下泄甜則少
 緩量病人虛實用之不可不審本草雖云治同而
 甜苦之味安得不異時珍曰甘苦二種正如牽牛
 黑白二色急緩不同又如葫蘆其苦二味良毒亦
 異大抵甜者下泄之性急既泄肺而易傷胃故以
 大棗輔之然下泄之性急既泄肺而易傷胃故以
 大棗輔之然肺中水氣積滿急者非此不能除但
 水去則止不可過劑爾既不久服何至殺人淮南
 子云大戟去水葶藶愈脹用之不節乃反成病亦
 在用之有節

附方

舊十四

陽水暴腫

面赤煩渴喘急小便澀其
 效如神甜葶藶一兩半炒

研末漢防已末二兩以綠頭鴨血及頭合搗萬杵
 心梧子大甚者空腹白湯下十九丸輕者五丸日三
 服五日此小便利為驗一
 通身腫滿苦葶藶炒
 加猪苓末二兩外臺秘要
 桑肉和丸梧子大每服十五丸桑白皮
 湯下日三服此方人不甚信試之自驗
 水腫尿澀

梅師方用甜葶藶二兩炒為末以大棗二十枚水
 一大升煎一升去棗入葶藶末煎至可丸如梧子
 大每飲服六十九丸漸加以微利為度○崔氏方用
 葶藶三兩絹包飯上蒸熟搗萬杵丸梧子大不須
 蜜和每服五丸漸加至七丸以微利為佳不可多
 服令人不堪若氣發服之得利氣下即止水氣無
 比蕭駙馬水腫服此得瘥○外科精義治男婦大
 小頭面手足腫用苦葶藶炒研棗肉和丸小豆大
 每服十丸煎麻子湯下日三服五七
 日小便多則消腫也忌鹹酸生冷
 大腹水腫後
 方用苦葶藶二升炒為末割雞雄雞血及頭合搗
 丸梧子大每小豆湯下十九丸日三服○又方葶藶
 二升春酒五升清一夜稍服一合小便當利○又
 方葶藶一兩杏仁二十枚並熬黃色搗分十服小
 便去
 腹脹積聚葶藶子一升熬以酒五升浸
 常瘥
 痰喘甜葶藶炒為末棗
 肉丸服
 痰飲欬嗽含奇丸用曹州
 葶藶子一兩紙

硯炒令黑知母一兩貝母一兩為末棗肉半兩砂糖一兩半和丸彈丸大每以新綿裹一丸含之燕

丸甚者不過三欬嗽上氣不得臥或遍體氣腫或

冬七日夏三日微火熬研以絹袋盛浸清酒五升中

急者不待日滿亦可絞服崔知悌方肺壅喘急

不得臥葶藶大棗瀉肺湯主之葶藶炒黃搗末蜜

丸彈丸大每用大棗二十枚水三升煎取二升乃

入葶藶一丸更煎取一升頓服亦主月水不通

支飲不得息仲景金匱玉函方卒發顛狂葶藶

一升為末蜜丸彈子大綿裹納陰中卒發顛狂

一升為末蜜丸彈子大綿裹納陰中卒發顛狂

子大酒服一丸三服取瘥後頭風疼痛葶藶

末以湯淋汁沫頭三疰蟲蝕齒葶藶雄黃等分為

四度即愈用後方疰蟲蝕齒葶藶雄黃等分為

惡血續十全方

車前本經上品

釋名當道本經芣苢音浮馬羈音牛遺並別牛舌詩

車輪菜救荒地衣目蟹墓衣別錄時珍曰按爾雅云

機詩疏云此草好生道邊及牛馬跡中故有車前

當道馬羈牛遺之名焉足履也幽州人謂之牛舌

蟹墓喜藏伏于下故江東稱為蟹墓衣又韓詩外

傳言直口車前瞿曰芣苢恐亦強說也瞿乃生于

以綿裹槐枝蘸

點金匱要畧白禿頭瘡葶藶末塗之

葶藶二合豉一升搗作餅子如錢大厚二分安瘡

孔上艾作炷灸之令溫熱不可破肉數易之而灸

兩旁者

集解

別錄曰車前生真定平澤丘陵阪道中五月五日採陰乾弘景曰人家及路邊甚多韓詩言萊菔是木似李食其實宜子孫者謬矣恭曰今出開州者勝頌曰今江湖淮甸近汴北地處處有之春初生苗葉布地如匙面累年者長及尺餘中抽數莖作長穗如鼠尾花甚細密青色微赤結實如葶藶赤黑色今人五月採苗七月八月採實人家園圃或種之蜀中尤尚北人取根日乾作紫花賣之甚誤所用陸機言嫩苗作茹大滑今人不復噉之時珍曰王晏山居錄有種車前剪苗食法則昔人常以為蔬矣今野人猶採食之

子脩治

時珍曰凡用須以水淘洗去泥沙晒乾入研爛作餅湯液炒過用入丸散則以酒浸一夜蒸熟晒乾焙研

氣味甘寒無毒

別錄曰鹹權曰甘平大明曰常山為之使

主治氣癰止

痛利水道小便除濕痺久服輕身耐老

本經男子傷

中女子淋瀝不欲食養肺強陰益精令人有子明目療赤痛

去風毒肝中風熱毒風衝眼赤痛障翳腦痛淚出壓丹石毒去心胸煩熱

養肝 甄權 蕭炳治 婦人難產 陸機 導小腸熱止暑濕瀉痢 時珍

發明

弘景曰車前子性冷利仙經亦服餌之云今人身輕能跳越岸谷不老長生也頌曰車前子入藥最多駐景丸用車前兔絲二物蜜丸食下服古今以為奇方也好古曰車前子能利小便而前走氣與茯苓同功時珍曰按神仙服食經云車前一各地名地雷之精也服之形化八月採之今車

前五月子已老而云七八月者地氣有不同爾唐張籍詩云開州午月車前子作藥人皆道有神慚愧文君憐病眼三千里外寄閑人觀此亦以五月探開州者為良又可見其治目之功大抵入服食須佐他藥如六味地黃丸之用澤瀉可也若單用則泄太過恐非久服之物歐陽公常得暴下病國醫不能治夫一人貢市人藥一帖進之而愈力叩其方則車前子一味為末米飲服二錢七云此藥利水道而動氣水道利則清濁分而穀藏自止矣

附方 小便血淋 作痛車前子晒乾為末每服新舊七 二錢車前子煎湯下 普濟

方 石淋作痛 車前子二升以絹袋盛水八升煮取三升服之須臾石下 肘後方 老

人淋病 身體熱甚車前子五合綿裹煮汁入青粱米四合煮粥食常服明目 燾親養老書

孕婦熱淋 車前子五兩葵根切一升以水五升煎取一升半分三服以利為度 梅師方

滑胎易產 車前子為末酒服方寸七不飲酒者水調服詩云采采芣苢能令婦人樂有子

難故也 婦人良方 橫產不出 車前子末酒服

錄 陰冷悶疼 漸入囊內腫滿殺人車前子末 癰癤

入腹 體腫舌強車前子末 陰下痒痛 車前子煮汁粉之良 千金方 頻洗 外臺

秘 久患内障 車前子乾地黃麥門冬等分為末蜜丸如梧子大服之累試有效 聖惠

方 補虛明目 駐景丸治肝腎俱虛眼昏黑花或生障翳迎風有淚久服補肝腎增目力

車前子 熟地黃酒蒸焙三兩兎絲子酒浸五兩為末煉蜜丸梧子大每溫酒下三十丸日二服 和

劑局 風熱目暗 瀝痛車前子宣州黃連各一兩為末食後溫酒服一錢日二服 聖

方 惠 瀝痛車前子宣州黃連各一兩為末食後溫酒服一錢日二服 聖

草及根脩治

數日凡使須一窠有九葉內有蕊莖可長一尺二寸者和蕊葉根去土了

氣味甘寒無毒

土宿真君曰可伏硫黃
主治金瘡

止血衄鼻瘀血血痕下血小便赤止煩下氣除小

蟲別主陰癢

葉主泄精病治尿血能補五臟明

目利小便通五淋

權甄

發明

弘景曰其葉搗汁服療泄精甚驗宗奭曰陶

菜頻食小便不禁幾為所誤也

附方

舊四小便不通
車前草一斤木三升煎取一升半分三服一方入冬瓜汁

一方入桑葉

初生尿澀
不通車前搗汁入蜜少許灌之全幼心鑑小

便尿血

車前搗汁五合空
外臺秘要鼻衄不止
生車前葉搗汁飲之甚善

圖經

金瘡血出
車前葉搗傳熱痢不止
車前葉搗汁入蜜一

合煎溫服

產後血滲
入大小腸車前草汁一升入

聖惠方

濕氣腰痛
蜜一合和煎一沸分二服

崔氏

喉痺乳蛾
豎蠶衣鳳尾草搗爛人霜梅肉煮酒各少許再研絞汁以鵝翎刷患

簡便

目赤作痛
車前草自然汗調朴消末臥時塗眼胞上

處隨手吐痰即消

目微翳
車前葉

也趙潛養病漫筆

目微翳
車前葉

次早洗去

目微翳
車前葉

汁和竹瀝點之

目微翳
車前葉

等分手中揉汁出

目微翳
車前葉

一夜破桑葉取點不過三五度

目微翳
車前葉

狗舌草 唐本

集解

恭曰狗舌生渠塹濕地取生葉似車前而無文理抽莖開花黃白色四月五月採莖暴乾

氣味苦寒有小毒主治蠱疥癢瘡殺小蟲為末和

塗之即瘥 蘇恭

馬鞭草 別錄

下品 校正 併入圖經

釋名

龍牙草 經圖 鳳頸草 恭曰穗類鞭草故名馬鞭

生紫花如馬鞭節耳時珍曰龍牙鳳頸皆因穗取名蘇頌圖經外類重出龍牙今併為一又今方士

謬立諸草為各色龍牙之名甚為淆亂不足憑信

集解

弘景曰村墟陌甚多莖似細辛花紫色微似蓬蒿也恭曰葉似狼牙及茺蔚抽三四穗紫

花似車前穗類鞭草都似蓬蒿也保昇曰花白色七月八月採苗葉日乾用頌曰今衡山廬山江

淮州郡皆有之苗類益母而莖圓高二三尺又曰龍牙草生施州高二尺以來春夏有苗葉至秋冬

而枯採根洗淨用時珍曰馬鞭下地甚多春月生苗方莖葉似益母對生夏秋開細紫花作穗如車

前穗其子如蓬蒿子而細根白而小陶言花似蓬蒿韓言花色白蘇言莖圓皆誤矣

苗葉氣味苦微寒無毒 保昇曰辛涼無毒權

主治下部蠱瘡 別錄 癥瘕血瘕久瘧破血殺蟲擣爛

煎取汁熬如飴每空心酒服一七 藏器 治婦人血氣

肚脹月候不勻通月經 大明 治金瘡行血活血 震亨

塗癰腫及蠹蝮尿瘡男子陰腫 時珍

附方

新舊五疔痰寒熱 馬鞭草搗汁五合酒二鼓脹

煩渴

身乾黑瘦馬鞭草細剉曝乾勿見火以酒或水同煮至味出去滓溫服以六月中旬雷鳴

大腹水腫

馬鞭草鼠尾草各十斤水一石煮取五斗去滓再煎

男子陰腫

升大如

婦人疝痛

名小腸氣馬鞭草一兩酒煎滾

酒積下血

每服半匙熱酒化下日二服聖惠方

魚肉癥瘕

凡食

馬喉痺風

腫

魚鱸及生肉在胸膈不化成癥瘕

馬喉痺風

鞭草搗汁飲一升即消

千金方

運頰吐血數者

馬鞭草一握勿見風

截去兩頭搗汁飲之

良千金方

草一握酒一椀

衛生薑一塊搗白癩風瘡 馬鞭草為

汁服渣傅之

衛生易簡方

錢食前荆芥薄荷湯下

日三 人疥馬疥 馬鞭草不

服忌鐵器

太平聖惠方

自然汁半盞飲盡十日內

赤白下痢 龍牙草五錢

愈神效

董炳集驗方

煎服神效

痛不可忍龍牙草搗汁飲

醫方摘要

發背癰毒 之以滓傅患處 集簡方

梅惡瘡

馬鞭草煎湯先熏後洗氣到便

根氣味辛濇溫無毒

主治赤白下痢初起焙搗羅

末每米飲服一錢七無所忌

蘇頌

蛇舍

本經 校正 併入圖經 紫背龍牙

本草綱目

卷之十一

釋名蛇銜本經威蛇大明小龍牙綱目紫背龍牙恭曰陶

作蛇合合乃舍字之誤也舍銜義同見古本草時珍曰按劉敬叔異苑云有田父見一蛇被傷一蛇銜一草着瘡上經日傷蛇乃去田父因取草治蛇瘡皆驗遂名曰蛇銜草也其葉似龍牙而小背紫色故俗名小龍牙又名紫背龍牙蘇頌圖經重出紫背龍牙今併為一

集解別錄曰蛇銜處處有之益州山谷八月採陰乾弘景土地當用細葉有黃花者頌曰出興州今近處亦有生土石上或下濕地蜀中人家亦種之辟蛇一莖五葉或七葉有兩種八月採根陰乾日華子云莖葉俱用五月採之又曰紫背龍牙生蜀中春夏生葉採無時時珍曰此二種細葉者名蛇銜大葉者名龍銜龍銜亦入瘡膏用駁曰蛇銜只用葉晒乾勿犯火根莖不用勿誤用有藥尖葉者號竟命草其味酸澀誤服令人吐血不止速服知時子解

氣味苦微寒無毒權曰有毒頌曰紫背龍牙辛寒無毒主治驚癇寒

熱邪氣除熱金瘡疽痔鼠瘻瘰癧頭瘍經本療心腹邪

氣腹痛濕痺養胎利小兒別錄治小兒寒熱丹痧權

止血協風毒癰腫赤眼汁傳蛇虺蜂毒大明紫背龍

牙解一切蛇毒治咽喉中痛含嚙之便效蘇頌

發明藏器曰蛇含治蛇咬今以草納蛇口中縱傷人亦不能有毒也種之亦令無蛇頌曰古今

治丹毒瘡腫方通用之古今錄驗治赤瘰用蛇銜草稿極爛傳之即瘥赤瘰由冷濕搏於肌中甚即為熱乃成赤瘰天熱則劇冷則減是也時珍曰按葛洪抱朴子云蛇銜膏連已斷之指今攷葛洪肘後方載蛇銜膏云治癰腫瘀血產後積血耳目諸病牛頰馬鞍瘡用蛇銜大黃附子芍藥大戟細辛

獨活黃芩當歸莽草蜀椒各一兩薤白十四枚右
為末以苦酒淹一宿以猪膏二斤七星火上煎沸
成膏收之每温酒服一彈丸日再服病在外摩之
傳之在耳綿裹塞之在目點之若入龍銜藤一兩
則各龍銜膏也所謂連
斷指者不知即此膏否

附方 新舊三 **達後瀉痢** 小龍牙根一握濃煎服之甚
效即蛇含是也 斗門方

金瘡出血 蛇含草搗傳 **身面惡癬** 紫背草人生磨
研傳二三次斷

根 直 **蜈蚣蠍傷** 蛇銜接傳之
指方 古今錄驗

女青 本經
下品

釋名雀瓢 本經 別錄曰女青蛇銜根也生朱厓八月採陰乾
弘景曰若是蛇銜根不應獨生朱厓俗用者

集解 是草葉別是一物未詳孰是銜云帶此一兩則疫
癘不犯彌宜識真者又云今市人用一種根形狀
如續斷莖葉至苦乃云是女青根出荆州恭曰此
草即雀瓢也生平澤葉似蘿摩兩相對子似瓢形
大都非其類又別錄云葉嫩時似蘿摩圓端大莖實
黑莖葉汁黃白亦與前說相似若是蛇銜根何得
苗生益州根在朱厓相去萬里餘也蘿摩葉似女
青故亦名雀瓢藏器曰蘿摩是白環藤雀瓢是女
青二物相似不能分別終非一物也機曰蘿摩以
子言女青以根言蛇銜以苗言三者氣味功用大
有不同諸註因其同名雀瓢而疑為一物又因其
各出州郡而復疑為二物本草明言女青是蛇銜
根豈可以根苗異地而致疑如靡蕪芎藭所產不
同亦將分為二物乎如赤箭徐長卿同名鬼督郵
亦將合為一物耶時珍曰女青有二一是藤生乃
蘇恭所說似蘿摩者一種草生則蛇銜根也蛇銜
有大小二種葉細者蛇銜用苗莖葉大者為龍銜

本草綱目卷之六 七

用根故王燾外臺秘要龍街膏用龍街根煎膏治
癰腫金瘡者卽此女青也陳藏器言女青蘿摩不
能分別張揖廣雅言女青是葛類皆指藤生女青
非此女青也別錄明說女青是蛇街根一言可據
諸家止因其生朱匡致疑非矣方上各有相傳不
同爾况又不知有兩女青乎又羅浮山記云山有
男青似女青此則不
知是草生藤生者也

根氣味辛平有毒權曰苦無毒 主治蠱毒逐邪惡

氣殺鬼温瘧辟不祥經本

附方 舊二人卒暴死搗女青屑一錢安咽中以水

吐利卒死及大人小兒卒腹皮青黑赤不能

辟禳瘟疫正月上寅日搗女青末三角終

鼠尾草 別錄下品

釋名 勣音山陵翹吳普烏草拾遺水青拾遺時珍曰鼠

爾雅云勣鼠尾也可以染皂故名烏草又曰水青

蘇頌圖經謂鼠尾一名陵時者乃陵翹之誤也

集解 別錄曰鼠尾生平澤中四月採葉七月採花

日所在下濕地有之惟黔中人採爲藥葉如蒿莖

端夏生四五穗穗若車前花有赤白種藏器曰紫

花莖葉俱可染皂用

花葉氣味苦微寒無毒藏器 主治鼠瘻寒熱下痢

膿血不止白花者主白下赤花者主赤下別錄 主瘧

疾水蠱時珍

發明弘景曰古方療痢多用之當濃煮令可丸服
服日三

附方舊一大腹水蠱方見馬久痢休息時止時作

搗末飲服聖惠方下血連年鼠尾草地榆二兩水二升

過再服亦可為末反花惡瘡內生惡肉如飯粒破

飲服之千金方脂搗傳聖濟總錄

狼把草宋開校正併入拾遺

釋名郎耶草時珍曰此即陳藏器本草郎耶草也

乃通又方士言此草即鼠尾草功用亦近之但無的據耳

集解藏器曰狼把草生山道旁與秋穗子並可染

齒如鬼針苗鬼針即鬼釵也其葉有極如釵腳狀

禹錫曰狼把草出近道古方未見用者惟陳藏器

言之而不詳文宗黃帝御書記其主療血痢

甚為精至謹用書于本草圖經外類篇首

氣味苦平無毒主治黑人髮令人不老又云郎耶

草主赤白久痢小兒大腹痞滿丹毒寒熱取根莖

煮汁服藏器狼把草主丈夫血痢不療婦人根治積

年疔痢取草二斤搗絞取汁一小升納白麩半雞

子許和勻空腹頓服極重者不過三服或收苗陰

乾搗末蜜水半盞服一方寸七圖經可染鬚髮治積

年癰天陰卽痒搔出黃水者擣末搽之時珍

狗尾草

綱目

釋名莠

西音

光明草

綱目

阿羅漢草

時珍曰莠草秀而不實故字從秀穗

形象狗尾故俗名狗尾其莖治目痛故方士稱為光明草阿羅漢草

集解

時珍曰原野垣墻多生之苗葉似粟而小其穗亦似粟黃白色而無實採莖筒盛以治目

病惡莠之亂苗卽此也

莖主治疔目貫髮穿之卽乾滅也凡赤眼拳毛倒

睫者翻轉日驗以一二莖蘸水浸去惡血甚良時珍

鱧腸

唐本草

釋名蓮子草

唐本

旱蓮草

綱目

金陵草

經圖

墨煙草

綱目

墨

頭草

綱目

墨菜

綱目

糊孫頭

必用

猪牙草

時珍曰

鱧鳥頭也其腸亦烏此

草柔莖斷之有墨汁出故名俗呼墨菜是也細實頗如蓮房狀故得蓮名

集解

恭曰鱧腸生下濕地所在坑渠間多有苗似旋覆二月八月採陰乾頌曰處處有之南方

尤多此有二種一種葉似柳而光澤莖似馬齒莧高一二尺開花細而白其實若小蓮房蘇恭謂似

旋覆者是也一種苗梗枯瘦頗似蓮花而黃色實亦作房而圓南人謂之連翹者二種折其苗皆有

汁出須臾而黑俗謂之旱蓮子亦謂之金陵草時珍曰旱蓮有二種一種苗似旋覆而花白細者是

鱧腸一種花黃紫而結房如蓮房者乃

是小蓮翹也爐火家亦用之見連翹條

草氣味甘酸平無毒主治血痢鍼灸瘡發洪魚不

可止者傳之立已汁塗眉髮生速而繁唐本烏髭髮

益腎陰時珍止血排膿通小腸傳一切瘡并蠶癩明大

膏點鼻中添腦蕭炳

附方舊一金陵煎蓋益髮變白為黑金陵草一斤六月以後收採揀青嫩無泥土者不用洗摘去黃葉爛搗新布絞取汁以紗絹濾過入通油器鉢盛之日中煎五日又取生薑一斤絞汁白蜜一斤合和日中煎以柳木篦攪勿停手待如稀錫藥乃成矣每日及午後各服一匙以溫酒一盞化下如欲作丸日中再煎令可在大如梧子每服三十九丸及時多合為佳其效甚速孫真人于金烏鬚固齒攝生妙用方七月取旱蓮草連月令方烏鬚固齒根一斤用無灰酒洗淨青鹽四兩淹三宿同汁入油鍋中炒存性研末日用擦牙連津嚥之○又法旱蓮取汁同鹽煉乾研末擦牙

○奉親養老書旱蓮散烏髭固牙溫尉云納合相始傳分兩也旱蓮草一兩半麻如餅三兩升麻青鹽各三兩半訶子連核二十個皂角三挺晚蠶沙二兩為末薄醋麪糊丸彈子大晒乾入泥瓶偏正中火煨令烟出存性取出研末日用揩牙

頭痛中鱧腸草汁滴鼻一切眼疾管膜遮障涼腦治五日平旦合之蓮子草一握藍葉一握油一斤同浸密封四十九日每臥時以鐵匙點藥摩頂上四十九遍久甚繫臂截瘡置寸口上以古文錢壓佳聖濟總錄繫臂截瘡置寸口上以古文錢壓定帛繫住良久起小泡謂之天灸小便溺血草一其瘡即止甚效王執中資生經小便溺血草一名墨頭草車前草各等分皆取自然汁腸風臟毒每空心服三盃愈乃止醫學正傳痔漏瘡發早蓮下血不止旱蓮子草瓦上焙研末每服二錢米飲下家藏經驗方

每服二錢米飲下

家藏經驗方

痔漏瘡發早蓮

每服二錢米飲下

家藏經驗方

痔漏瘡發早蓮

每服二錢米飲下

家藏經驗方

痔漏瘡發早蓮

每服二錢米飲下

家藏經驗方

痔漏瘡發早蓮

每服二錢米飲下

家藏經驗方

痔漏瘡發早蓮

每服二錢米飲下

家藏經驗方

痔漏瘡發早蓮

每服二錢米飲下

家藏經驗方

把連根鬚洗淨用石臼搗如泥以極熱酒一盞衝入取汁飲之滓傳患處重者不過三服即安太僕少卿王鳴鳳患此策杖方能移步服之

得瘥累治有驗劉松石保壽堂方
五月五日收旱蓮草陰乾仍露一夜收遇疾時嚼一葉貼上外以消毒膏護之二三日疔脫
聖濟

總錄風牙疼痛心揉擦即止
集玄方

連翹 本經 校正 併入有名未

釋名連 爾雅 旱蓮子 藥性 蘭華 吳普 三廉 別錄 根名

連軹 仲景 竹根 別錄 恭曰 其實似蓮作房翹出眾草太

山山谷間甚多其子折之片片相比如翹應以此

得名耳時珍曰按爾雅連軹矣連軹亦作連苕即本經

異翹人因合稱為連翹矣連軹亦作連苕即本經

下品翹根是也唐蘇恭修本草退入有名未用中

今併為一旱蓮乃小翹

人以爲體腸者故同名

集解 別錄曰連翹生太山山谷八月採陰乾弘景

種大翹小翹大翹生下濕地葉狹長如水蘇花黃

可愛着子似椿實之未開者作房翹出泉草其小

翹生岡原之上葉花實皆似大翹而小細山南人

並用之今長安惟用大翹子不用莖花也頌曰今

近汴京及河中小江寧潤淄澤兪岳利諸州南康

軍皆有之有大小二種大翹生下濕地或山岡上

青葉狹長如榆葉水蘇葦莖赤色高三四尺獨莖

稍間開花黃色秋結實似蓮內作房翹根黃如蒿

根八月採房其小翹生岡原之上花葉實皆似大

翹而細南方生者葉狹而小莖短纒高一二尺花

亦黃實房黃黑內含黑子如粟粒亦名旱蓮南人

用花葉今南方醫家說云連翹有兩種一種似椿

實之未開者殼小堅而外完無跗萼剖之則中解

氣甚芳馥其實纒乾振之皆落不着莖也一種乃

如苗莖殺柔外有附萼抱之而無解脉亦無香氣
乾之雖久著莖不脫此甚相異此種江南下澤間
極多如椿實者乃自蜀中來入用勝似江南者
據本草則亦以蜀中者為勝然未見其莖葉也

氣味苦平無毒

元素曰性涼味苦氣味俱薄輕清而浮升也陽也手搓用之好古曰

陰中陽也入手足少陽手陽明經又入手少陰經時珍曰微苦辛

主治寒熱鼠瘻

瘰癧癰腫惡瘡癭瘤結熱蠱毒

經本去白蟲別通利

五淋小便不通除心家客熱

甄權通小腸排膿治瘡

癰止痛通月經

明大散諸經血結氣聚消腫 李瀉心

火除脾胃濕熱治中部血證以為使

震亨治耳聾渾

渾焯焯

好古

莖葉主治心肺積熱

時珍

發明

元素曰連翹之用有三瀉心經客熱一也去上焦諸熱二也為瘡家聖藥三也果曰十二

經瘡藥中不可無此乃結者散之義好古曰手足少陽之藥治瘡瘍癭瘤結核有神與柴胡同功

但分氣血之異爾與鼠粘子同用治瘡瘍別有神功時珍曰連翹狀似人心兩片合成其中有仁甚

香乃少陰心經厥陰包絡氣分主藥也諸痛癢瘡瘍皆屬心火故為十二經瘡家聖藥而兼治手足

少陽手陽明三經氣分之熱也

附方 瘰癧結核

連翹脂麻等分為末 項邊馬

刀屬少陽經用連翹二斤瞿麥一斤大黃三兩甘

草半兩每用一兩以水一盞半煎七分食後熱

服十餘日後灸臨泣穴二十七壯六 痔瘡腫痛

十日决效 張潔古活法機要

連翹煎湯

熏洗後以刀上飛過綠礬入麝香貼之

翹根氣味甘寒平有小毒

普曰神農雷公甘有毒李當之苦好古曰苦寒

主治下熱氣益陰精令人面悅好明目久服輕身

耐老

本經以作蒸飲酒病人

時珍

發明 本經曰翹根生嵩高平澤二月八月採弘景

日方藥不用人無識者好古曰此即連翹根

也能下熱氣故張仲景治傷寒瘧熱在裏麻

陸英 本經下品

附方 新 癰疽腫毒 連翹草及根各二升水一斗六升煮汁三服取汗外臺秘要

釋名 解見下文

集解 別錄曰陸英生熊耳川谷及宛句立秋採恭

不識浪出蒟藿條此葉似芹及接骨花三物亦同

一類故芹名水英此各陸英接骨名木英樹此三

英也花葉並相似志曰蘇恭以陸英蒟藿為一物

今詳陸英味苦寒無毒蒟藿味酸溫有毒既此不

同難謂一種蓋其類爾宗奭曰蒟藿與陸英性味

及出產皆不同治瘵又別自是二物斷無疑矣頌

曰本草陸英生熊耳川谷及宛句蒟藿不載所出

州土但云生田野所在有之春抽苗莖有節節間

生枝葉大似水芹春夏採葉秋冬採根莖陶蘇皆

以為一物馬志以性味不同疑非一種亦不能細

別但爾雅木謂之華草謂之榮不榮而實謂之秀

榮而不實謂之英此物既有英名當是其花故本

經云立秋採正是其花時也時珍曰陶蘇本草甄

權藥性論皆言陸英即蒟藿必有所據馬志冠宗

物雖破其說而無的據仍當是一物分根莖花葉用如蘇頌所云也

氣味苦寒無毒權曰陸英一名蒴藋味苦辛有小毒**主治**骨間諸痺

四肢拘攣疼酸膝寒痛陰痿短氣不足脚腫本經能

將風毒脚氣上衝心煩悶絕水氣虛腫風瘙皮肌

惡痒煎湯入少酒浴之妙權說

蒴藋音朔甲
別錄下品

釋名董草別錄接骨草

集解別錄曰蒴藋生田野春夏採葉秋冬採莖根此條爾雅云蒴藋草郭璞注云烏頭苗也檢三董別名亦無此者別錄言此一名董草不知所出處

宗奭曰蒴藋花白子初青如綠豆類每朵如盞面大又平生有一二百子十月方熟紅時珍曰每枝五葉說見陸英下

氣味酸温有毒大明曰苦涼無毒**主治**風瘙癢身癢濕

痺可作浴湯別錄浴癘風痺大明

附方舊七十二新七手足偏風蒴藋葉火燎厚鋪牀上趁熱眠於上冷復易之冬月

取根春碎熬熱外用風濕冷痺方同上寒濕腰痛方同上脚

氣脛腫骨疼蒴藋根研碎和酒醋共三分根下合蒸熟封裹腫上一二日即消亦治不仁

千金方 渾身水腫坐臥不得取蒴藋根去皮搗汁一合和酒一合暖服當微吐利

師方 頭風作痛蒴藋根二升酒二升煮頭風旋運起

無定 薊藿獨活白石膏各一兩枳實炒七錢 產後

血運 心悶煩熱用接骨草即薊藿破如算子一握

亦瘥 衛 產後惡露 不除續骨木二兩到水一

生易簡方 瘡疾不止 煎一盞欲發前服 斗門方 卒暴

癥塊 堅如石作痛欲死取薊藿根一小束洗淨細

服若欲連用於熱灰中溫出藥味服之此方無毒

已愈十六人矣神驗藥盡再作之 古今錄驗

髓痕堅硬 腫起如盆眠臥不得薊藿根白 下部閉

塞 薊藿根一把搗汁水和絞去滓 一切風癰 薊藿

和少酒塗之無 小兒赤遊 上下遊行至心即死薊

五色丹毒 薊藿葉搗傅 癰腫惡肉 不消者薊藿灰

合煎如膏傅之能蝕惡肉亦去 疔金方 手足疣目 薊

此藥過十日即不中用也 子榛爛塗目 熊羆傷人 須臾取汁飲以萍封之

上 聖惠方 張文仲 備急方

水英

釋名魚津草 頌曰唐天寶單方圖言此草原生永

草河北信都人名水節河內連內黃呼為水棘劍

南遂寧等郡名龍移草淮南諸郡名海荏嶺南亦

有土地尤宜莖葉肥大名海精木亦名魚津草時

珍曰此草不著形狀氣味無以考證芹菜亦名水

英不知是 此否也

氣味

缺

主治骨風

蘇頌

發明

頌曰蜀人採其花合面藥凡丈夫婦人無故

其疾不宜針灸及服藥惟每日取此草五斤以水

一石煮三斗及熱浸并淋膝上日夜三四度不經

五日即瘥數用神驗其藥春取苗夏採葉及花冬

藍

本經

釋名

時珍曰按陸佃埤雅云月令仲夏令民無刈

藍以染鄭玄言恐傷長養之氣也然則刈藍

先王有禁制字從監以此故也

集解別錄曰藍實生河內平澤其莖葉可以染青

弘景曰此即今染纈碧所用者以尖葉者為

勝恭曰藍有三種一種葉圍徑二寸許厚三四分

者堪染青出嶺南太常名為木藍子陶氏所說乃

是菘藍其汁枰為澱甚青者本經所用乃是蓼藍

實也其苗似蓼而味不幸為澱惟作碧色爾頌曰

藍處處有之人家蔬圃作畦種至三月四月生苗

高三二尺許葉似水蓼花紅白色實亦若蓼子而

大黑色五月六月采實但可染碧不堪作澱此名

蓼藍即醫方所用者也別有本藍出嶺南不入藥

有菘藍可為澱亦名馬藍爾雅所謂羔馬藍是也

又楊州一種馬藍四時俱有葉類苦蕒菜土人連

根採服治敗血江寧一種吳藍二月內生如蒿葉

青花白亦解熱毒此二種雖不類而俱有藍名且

本草綱目卷之六

如白菘馬藍葉如苦蕒即郭璞所謂大葉冬藍俗
中所謂板藍者二藍花子並如蓼藍吳藍長莖如
蒿而花白吳人種之木藍長莖如决明高者三四
尺分枝布葉葉如槐葉七月開淡紅花結角長寸
許纍纍如小豆角其子亦如馬蹄决明子而微小
迥與諸藍不同而作澱則一也別有甘藍可食見
本條蘇恭以馬藍為木藍蘇頌以菘藍為馬藍宗
爽以藍實為大葉藍之實皆非矣今並附列于下

藍實氣味苦寒無毒權曰主治解諸毒殺蠱蚊疰

鬼蝨毒久服頭不白輕身本經○蚊音填骨髓明

耳目利五臟調六腑通關節治經絡中結氣使人

健少睡益心力甄權療毒腫蘇恭藍葉汁此蓼藍也氣味苦甘寒無毒主治殺百藥毒解

狼毒射罔毒別錄弘景曰解毒不得生汁塗五心

止煩悶療蜂螫毒弘景斑蝥芫青樗雞毒朱砂砒石

毒時珍馬藍時珍主治婦人敗血連根焙搗下節酒服一錢七

蘇恭

吳藍氣味苦甘冷無毒蘇恭主治寒熱頭痛赤眼天行

熱狂丁瘡遊風熱毒腫毒風癩除煩止渴殺疔解

毒藥毒箭金瘡血悶毒刺蟲蛇傷鼻衄吐血排膿

產後血運小兒壯熱解金石藥毒狼毒射罔毒大明

本草綱目卷之六

發明

震亨曰藍屬水能使敗血分歸經絡時珍曰諸藍形雖不同而性味不遠故能解毒除熱惟木藍葉力似少劣藍子則專用蓼藍者也至于用澱與青布則是刈藍浸水入石灰澄成者性味不能不少異不可與藍汁一槩論也蓋亦取其殺蟲降火爾如此之類不可不知須曰藍汁治蟲牙傷劉禹錫傳信方著其法云取大藍汁一盞入雄黃麝香二物少許以點咬處仍細服其汁神異之極也張薦員外住劍南張延賞判官忽被斑蜘蛛咬頭上一宿咬處有二道赤色細如箸繞項上從前下至心經兩宿頭面腫疼大如數升益壯漸腫幾至不救張公出錢五百千并薦家財又數百千募能療者忽一人應召云可治張公甚不信之欲驗其方其人云不諳方但療人性命爾遂取大藍汁一盞以蜘蛛投之至汁而死又取藍汁加麝香雄黃更以一蛛投入隨化為水張公因甚異之遂令點于咬處兩日悉平作小瘡而愈

附方

舊十一
新六

小兒赤痢

搗青藍汁二升分

四服子母秘錄

小兒中

蠱

下血欲死鳩青藍汁頻服之聖惠方

陰陽易病

傷寒初愈交合陰陽必病拘急手足

方

難治藍一把雄鼠屎三七枚水煎服取汗聖惠方

驚癇發熱

乾藍凝水石等分末水調傅頭上聖惠方

方

息氣喉中作聲唾粘以藍葉水浸搗汁一升空腹服須臾以杏仁研汁煮粥食之一兩日將息依前法更服吐痰盡

方

切三握水四升煎二升去滓溫洗聖濟總錄

方

冷即再煖以瘥為度聖濟總錄

方

搗以水三升絞汁服應聲蟲病

方

一升日二次千金方

方

病用板藍汁一盞分五服效夏子益奇疾方

卒中水毒

搗藍青汁傳頭身令匝肘後

腹中鼈瘕

腹中有物作聲隨

腹中鼈瘕

腹中有物作聲隨

腹中鼈瘕

腹中有物作聲隨

腹中鼈瘕

腹中有物作聲隨

方服藥過劑煩悶及中毒煩悶欲死卒自縊死以

汗灌之千金方毒箭傷人藍青搗飲并傳之如無藍唇邊

生瘡連年不瘡以八月藍葉一斤搗齒齲腫痛藍紫

燒灰傳之日五白頭禿瘡糞藍煎汁類天泡熱瘡

藍葉搗傳之瘡疹不快板藍根一兩甘草一分為

雞冠血三二點同温酒少許調下錢氏小兒方

藍澱

釋名時珍曰澱者殿也其萍澄殿在下也亦作淀

俗作靛南人掘地作坑以藍浸水一宿入石

灰攪至干下澄去水則青黑色亦可乾收用染青

氣味辛苦寒無毒主治解諸毒傳熱瘡小兒禿瘡

熱腫藏器止血殺蟲治噎膈時珍

發明時珍曰澱乃藍與石灰作成其氣味與藍稍

按廣五行記云唐永徽中絳州一僧病瘡不下食

數年臨終命其徒曰吾死後可開吾冢喉視有何

物苦我如此及死其徒依命開視冢中得一物形

似魚而有兩頭過體悉似肉鱗安鉢中跳躍不已

戲投諸味雖不見食皆化為水又投諸毒物亦皆

銷化一僧方作藍澱因以少澱投之即怖懼奔走

須臾化灰水世傳澱水能治噎膈昔取其殺蟲也

方士或以染離水飲人治噎膈皆取其殺蟲也

附方新時行熱毒心神煩躁用藍澱一匙新小兒

熱丹藍澱傳之口鼻急疔數日欲死以藍澱傳之

秘錄方令遍日十度夜四度

千金 誤吞水蛭 青錠調水飲即

青黛 宋開寶

釋名 靛花 綱目 青蛤粉 時珍曰 黛眉色也 劉熙釋名云 滅去眉毛 以此代之 故謂

之

集解 志曰 青黛從波斯國來 今以太原并廬陵南

康等處 染深甕上 沫紫碧色者 用之與青黛

同功 時珍曰 波斯青黛亦是外國藍靛花 既不可

得則中國靛花亦可用 或不得已用青布浸汁代

之貨者 復以乾澱充之 然有

石灰入服 解毒中當詳之

氣味 鹹寒 無毒 權曰 甘平 主治 解諸藥毒 小兒諸熱 驚

癇 發熱 天行頭痛 寒熱 並水研服之 亦磨傅熱瘡

惡腫 金瘡 下血 蛇犬等毒 開寶 解小兒疳熱 殺蟲 權

小兒丹 熱和水服之 同雞子白 大黃末 傅瘡 癰蛇

虺螫毒 藏器 瀉肝散 五臟鬱火 解熱消食 積 震亨 去熱

煩吐血 咯血 斑瘡 陰瘡 殺惡蟲 時珍

發明 宗奭曰 青黛乃藍為之者 有一婦人患臍下

並無痒而痛 大小便澀 出黃汁 食亦減 身面微腫

醫作惡瘡 治用鰻鱧魚 松脂 黃丹之藥 塗之 熱痛

甚 問其人嗜酒 食喜魚蟹 發風等物 急令洗其膏

藥以馬齒莧 四兩 杵爛 入青黛一兩 再研勻 塗之

即時熱減 痛痒皆去 仍以入正散 日三服 之分 敗

客熱 藥乾 卽上如此 二日減 三分之一 五日減 三

分之 二 二十日愈 此蓋中下焦蓄風熱毒氣也 若

不出 當作腸癰 肉痔 仍須禁酒 色 發風物 然不能

禁後果
患內痔

附方 舊六 心口熱痛 薑汁調青黛一錢 內熱吐血

青黛二錢新汲 肺熱咯血 青餅子用青黛一兩杏

水下定濕紙裹煨香嚼食粥飲送下日三服 研勻黃蠟化和作三十餅子每服一餅以乾柿半

箇夾定濕紙裹煨香嚼食粥飲送下日三服 佗中 小兒驚癇 青黛量大小水研 小兒夜啼 上方同

藏經 小兒疳痢 宮氣方歌云孩兒雜病變成疳不問強

四肢癱腹中時時更下痢青黃赤白一般般眼眼濕

面黃鼻孔赤穀道開張不可看此方便是青黛散 孩兒百病 耳疳出汁 青黛黃藥末乾 爛弦風眼 青

服之安 黃連泡湯日 產後發狂 四物湯加青黛 傷寒赤斑

青黛二錢水研 豌豆瘡毒 未成膿者波斯青黛一

服 活人書 療癰未穿 靛花馬齒莧同搗日 諸毒虫傷 青黛

等分研末新汲水服 二錢 古今錄驗 簡便方

附錄雀翹 別錄有名未用曰味鹹益氣明目生藍

五月採陰乾一名 去母一名更生 中葉細黃莖赤有刺四月實銳黃中黑

甘藍 拾 校正 自菜部 移入此

釋名藍菜 金 千

集解 藏器曰此是西土藍也葉潤可食時珍曰此

西羌胡多種食之漢地少有其葉長大而厚煮食

甘美經冬不死春亦有英其花黃生角結子其功

與藍相
近也

氣味甘平無毒主治久食大益腎填髓腦利五臟

六腑利關節通經絡中結氣心下結伏氣明耳目

健人少睡益心力壯筋骨作菹經宿色黃和鹽食

治黃毒藏

子主治人多睡思

本經

校正自菜部

釋名

時珍曰蓼類皆高揚故

集解

別錄曰蓼實生雷澤川澤弘景曰此類多人

有尖以圓者為勝所用即此也一是紫蓼相侶而
紫色一是香蓼相侶而香並不甚辛好食保昇曰
蓼類甚多有青蓼香蓼水蓼馬蓼紫蓼赤蓼木蓼
七種紫赤二蓼葉小狹而厚青香二蓼葉亦相侶
而俱薄馬水二蓼葉俱闊大上有黑點水蓼一名
天蓼蔓生葉似柘葉六蓼花皆紅白子皆大如胡
麻赤黑而尖扁惟木蓼花黃白子皮青滑諸蓼並
冬死惟香蓼宿根重生可為生菜頌曰木蓼亦有
大小二種皆蔓生陶氏以青蓼入藥餘亦無用三
茅君傳有作白蓼醬方藥譜無白蓼疑即青蓼也
宗奭曰蓼實即草部下品水蓼之子也彼言水蓼
是用莖此言蓼實是用子也春初以壺盧盛水浸
濕高挂火上日夜使暖遂生紅芽取為蔬以備五
辛盤時珍曰韓保昇所說甚明古人種蓼為蔬收
子入藥故禮記烹雞豚魚鼈皆實蓼于其腹中而
和羹膾亦須切蓼也後世飲食不用人亦不復裁
惟造酒麴者用其汁耳今但以
平澤所生香蓼青蓼紫蓼為良

實氣味辛温無毒

權曰多食吐水壅氣損陽

主治明目温中耐風寒下水氣面浮腫癰瘍

本經歸

鼻除腎氣去癰瘍止霍亂治小兒頭瘡

甄權

附方 舊一 傷寒勞復

因交後卵腫或縮入腹痛

後方 霍亂煩渴

藜子一兩香薷二兩每服二錢水煎服

小兒頭瘡

子藜

為未蜜和雞子白同塗之

蝸牛咬毒

毒行偏身者藜子煎水浸

之立愈不可近陰令弱也

陳藏器本草

苗葉氣味辛温無毒

思邈曰黃帝云食藜過多有毒發心痛和生魚食令人脫

氣陰核痛求死二月食藜傷人胃扁鵲云久食令人寒熱損髓滅氣少精婦人月事來時食藜蒜變

為淋與大麥麩札宜

主治歸舌除大小腸邪氣利中益志

別錄

乾之釀酒

主風冷大良

弘景

作生菜食能入腰脚煮湯將脚治

霍亂轉筋煮汁日飲治疰瘵擣爛傅狐尿瘡

藏器脚

暴軟赤蓼燒灰淋汁浸之以桑葉蒸罍立愈

大明殺

蟲伏礫

時珍

附方 舊四 蓼汁酒

治胃腕冷不能飲食耳目不聰

日取蓼日乾如五升大六十把水六石煮取一石去滓拌米飯如造酒法待熟日飲之十日後目明

氣壯也 肝虛轉筋

吐瀉赤蓼莖葉切三合水一盞

本草綱目

卷一

七

方惠霍亂轉筋藜葉一升水三升煮取汁二升人香

論夏月渴死濃煮藜汁一斗外臺小兒冷痢藜葉搗汁血

氣攻心痛不可忍藜根洗惡犬咬傷藜葉搗泥

水藜唐本草

釋名虞藜爾雅澤藜志曰生于淺水澤中故名水藜

夾水曰虞

集解恭曰水藜生下濕水旁葉似馬藜大子家藜

和麵作麴亦取其辛耳時珍曰此乃水際所生之

功用彷彿故寇氏謂藜實即水藜之子者以此故

莖葉氣味辛無毒大明曰冷主治蛇傷搗傅之絞汁服

之止蛇毒入腹心悶又治脚氣腫痛成瘡水煮汁

漬搗之唐本

馬藜綱目

釋名大藜綱目墨記草時珍曰凡物大者皆以馬名

有大小二種但每葉中間有黑跡如墨點記故方士呼為墨記草

集解弘景曰馬藜生下濕地莖斑葉大有黑點

莖葉氣味辛溫無毒時珍曰伏主治去腸中蛭蟲

輕身本經

葇草 別錄 中品

校正

併入有名未用別錄天蓼

釋名 鴻鵠

音 龍古

一作 遊龍

詩 石龍

別錄 天蓼

別錄 大

蓼

時珍曰此蓼甚大而花亦繁紅故曰葇曰鴻鵠亦大也別錄有名未用草部中有天蓼云一名

石龍生水中陳藏器解云天蓼即水葇一名遊龍一名大蓼據此則二條乃一指其實一指莖葉而

併為一

集解

別錄曰葇生水旁如馬蓼而大五月採實弘景曰今生下濕地甚多極似馬蓼而甚長大

詩稱隰有遊龍郭璞云即龍古也頌曰葇即水葇也似蓼而葉大赤白色高丈餘爾雅云葇龍古其

大者蕪音詭陸機云遊龍一名馬蓼然馬蓼自是陸葉色淺紅成穗秋深子成扁如酸棗仁

而小其色赤黑而肉白不甚辛煖燻可食

實氣味鹹微寒無毒主治消渴去熱明目益氣

別錄

附方

舊一 瘰癧 水葇子不以多少一微炒一半日三服已破者亦治久則效

效則止 寇宗奭本草衍義 瘰癧腹脹 及堅硬如

水葇花子一升另研獨顆蒜三十箇去皮新狗腦

一箇皮消四兩石白鴉爛攤在患處上用油紙以

長帛束之酉時貼之次日辰時取之木效再貼二

三次倘有膿潰勿怪仍看虛實日逐間服錢氏白

餅子紫霜丸塌氣丸消積丸利之磨之服至半月

甚者一月無不瘥矣以喘滿者為實不喘者為虛

蘭氏經 驗方

花主治散血消積止痛

時珍

附方

新 胃脘血氣 作痛水葇花一大撮水二鍾煎

一鍾服百戶毛菊庄屢驗方也

本草綱目卷之六 卷之六

董炳避水 心氣疔痛 水薺花為末熱酒服二錢又

集驗方 醋水各半煎服一婦年三十 腹中痞積 水薺花或

病此一服立效 摘玄方 以酒調膏服忌腥葷油膩之物劉松石保壽堂方

天蓼 別錄時珍曰 氣味辛有毒 主治惡瘡去痺氣

別錄 根莖除惡瘡腫水氣脚氣煮濃汁漬之 頌

附方 新 生肌肉 水薺花根煎湯淋洗仍以其葉晒

驗方 翁試 乾研末撒瘡上每月一次 談林

毛蓼

集解 藏器曰毛蓼生山足似馬蓼葉上有毛冬根

也 之蓼

莖葉氣味辛溫有毒 主治癰腫疽瘻癩癧杵碎納

瘡中引膿血生肌亦作湯洗兼濯足治脚氣 藏

海根

集解 藏器曰生會稽海畔山谷莖赤葉似馬

根氣味苦小溫無毒 主治霍亂中惡心腹痛鬼氣

疰忤飛尸喉痺蠱毒癰疽惡腫赤白遊癩蛇咬大

毒酒及水磨服并傳之 藏

火炭母草

宋圖 經

本草綱目卷之六
集解 頌曰生恩州原野中莖赤而柔似細蓼葉端尖近梗形方夏有白花秋實如椒青黑色味甘可食

葉氣味酸平有毒主治去皮膚風熱流注骨節癰

腫疼痛不拘時采於坭器中搗爛以鹽酒炒傅腫

痛處經宿一易之 蘇頌

三白草 唐本草

釋名 弘景曰葉上有三白點俗因以名又見下

集解 恭曰三白草生池澤畔高尺許葉似水荳亦似蕺又似菘葉上三黑點非白也古人秘之隱黑為白爾根如芹根黃白色而粗大藏器曰此草初生無白入夏葉端半白如粉農人候之

時田三葉白則草便莠故謂之三白若云三黑點蘇未識矣其葉如薯蕷亦不似水荳保昇曰今出襄州二月八月采根用時珍曰三白草生田澤畔八月生苗高二三尺莖如蓼葉如章陸及青菹四月其顛三葉面上三次變作白色餘葉仍青不變俗云一葉白食小麥二葉白食梅杏三葉白食黍子五月開花成穗如蓼花狀而色白微香結細實根長白虛軟有節鬚狀如泥菖蒲根造化指南云五月採花及根可制雄黃蘇恭言似水荳有三黑點者乃馬蓼非三白也藏器所說雖是但葉亦不似薯蕷

氣味甘辛寒有小毒主治水腫脚氣利大小便消

痰破癖除積聚消丁腫 唐本搗絞汁服令人吐逆除

瘡及胸膈熱痰小兒痞滿 藏器根療脚氣風毒脛腫

檮酒服亦甚有驗又煎湯洗癬瘡

時珍

替藥草

拾遺

集解 藏器曰生濕地如蓼大莖赤花白東土亦有之

氣味辛平無毒主治諸蟲如蠶類咬人恐毒入腹

煮服之亦檮傳諸瘡

藏器

蛇蘭草

拾遺

集解 藏器曰生平地葉似苦枝而小節赤高一二尺種之辟蛇又一種草莖圓似芋亦傳蛇毒

慎微曰按百一方云關東有草狀如芋莖方節赤按傳蛇毒如摘却然各蛇蘭草又有鼠蘭草即後

草

氣味

缺

主治蛇虺毒蟲等螫取根葉搗傳咬處當

下黃水

藏器

虎杖

別錄中品

釋名苦杖

拾遺

大蟲杖

藥性

斑杖

日華

酸杖

時珍曰杖言其莖虎言其

斑也或云一名杜牛膝者非也一種斑杖似弱頭者與此同名異物

集解

弘景曰田野甚多狀如大馬蓼莖斑而葉圓保昇曰所在有之生下濕地作樹高丈餘其

莖赤根黃二月三月採根日乾頌曰今出汾州越州滁州處處有之三月生苗莖如竹笋狀上有赤

斑點初生便分枝子葉似小杏葉七月開花九月結實南中出者無花根皮黑色破開即黃似柳根

亦有高丈餘者爾雅云漆虎杖郭璞注云似葑草而粗大有細刺可以染赤是也宗奭曰此草藥也

蜀本言作木高丈餘者非矣大率皆似寒菊然花
 葉莖蓋差大為異仍莖葉有淡黑斑六七月旋旋
 開花至九月中方已花片四出其色如桃花差大
 而外微深陝西山麓水次甚多數曰凡使勿誤用
 天藍及斑袖根二味根形味皆相似也機曰諸註
 或云似薤似杏似寒菊各不相侔豈所產有不同
 耶時珍曰其莖似薤蓼其葉圓似杏其枝黃似柳
 其花狀似菊色似桃花合而觀之未嘗不同也

根脩治

數曰採得細剉却用
葉包一夜晒乾用

氣味微温

權曰其平無毒宗奭曰味微苦今天下
暑月多煎根汁為飲不得甘草則不堪

飲本文不言味藥性論云其

是甘草之味非虎杖味也

主治通利月水破留

血癥結

別錄 清酒服主暴瘕弘景 風在骨節間及血癥

煮作酒服之

藏器

治大熱煩躁止渴利小便壓一切

熱毒

甄權

治產後血運惡血不下心腹脹滿排膿主

瘡癰撲損瘀血破風毒結氣

大明

燒灰貼諸惡瘡焙

研煉蜜為丸陳米飲服治腸痔下血蘇頌 研末酒服

治產後瘀血血痛及墜撲昏悶有效

時珍

發明

權曰暑月以根和其草同煎為飲色如琥珀
可愛甚其美瓶置井中令冷澈如水時人呼

為冷飲子啜之且尊於茗極解暑毒其汁染米作
 糜饘益美鴉末浸酒常服破女子經脉不通有孕
 人勿服時珍曰孫真人千金方治女人月經不通
 腹內積聚虛脹雷鳴四肢沉重亦治丈夫積聚有
 虎杖煎取高地虎杖根剉二斛水二石五斗煮取
 一斗半去滓入醇酒五升煎如餲每服一合以知
 為度又許學士本事方治男婦諸般淋疾用苦杖
 根洗淨剉一合以水五合煎一盞去滓入乳香麝

香少許服之郵縣尉耿夢得內人患沙石淋已十三年每旋痛楚不可忍溺器中小便下沙石剝剝有聲百方不效偶得此方服之

附方 舊三 小便五淋 用苦杖為末每服二錢 集驗方 月水不利

利 虎杖三兩 菱膏花沒藥一兩 為末 熟酒每服一錢 又方 治月經不通 腹大如瓠 氣短欲死 虎杖一斤 去頭暴乾 切土瓜根 汁牛膝 汁二斗 水一斛 浸虎杖一宿 煎取二斗 入二汁 同煎如餒 每酒服一合 日再夜一宿

時疫流毒 攻手足腫痛欲斷 用虎杖根剝煮汁 血當下 聖惠方

腹中暴癥 硬如石 痛刺不治 百日內死 取肘後方 虎杖根勿令影 臨水上可得石

餘洗乾 搗末 稔米五升 炊飯 納入攪之 好酒五斗 漬之 封候 藥消飯浮 可飲一升 平勿食 鮭魚及鹽

但取一斗 乾者薄酒浸 飲從少起 日三服 亦佳 癥當下也 此方治癥 大勝諸藥也 外臺秘要 氣

奔怪病 人忽遍身皮底混混如波浪 聲弄不可忍 孤之血出不能解 謂之氣奔 以苦杖入參

青鹽細辛各一兩 作一服 水煎 消渴引飲 虎杖燒 細飲盡 便愈 夏子益奇 疾方 石烏賊魚骨丹砂等分 為末 渴時以麥門冬湯服

二錢 日三次 忌酒色魚麵 鮮醬 生冷 衛生家寶方 猶 拾遺 校正 併入有名未 用別錄馬唐

釋名 馬唐 別錄 馬飯 別錄 羊麻 別錄 羊粟 別錄 蔓干 爾雅 軒干 藏器曰 馬食之如糖 如飯 故名 馬唐 飯時珍曰 羊亦食之 故曰 羊麻 羊粟 其氣 猶臭 故謂之 猶 猶者 猶也 朽木 臭也 此草 莖 頗似 蕙 而 臭 故 左 傳 云 一薰 一蕕 十年 尚 猶 有 臭 是 也 孫 升 談 圃 以 為 香 薰者 誤 矣 卽 別 錄 馬唐 也 今 併 為 一

集解 別錄曰 馬唐 生 下 濕 地 莖 有 節 生 根 五 月 採 藏 器 曰 生 南 方 廢 稻 田 中 節 節 有 根 着 土 如

本草綱目卷之六 八十五

結縷草堪飼馬又曰猶生水田中狀如結縷草而葉長馬食之

氣味甘寒無毒

藏器曰大寒

主治馬唐調中明目

別錄

煎取汁明目潤肺又曰猶消水氣濕痺脚氣頑痺

虛腫小腹急小便赤澀並合赤小豆煮食勿與鹽

絞汁服止消渴搗葉傅毒腫

藏器

篇蓄 音楠畜

釋名扁竹

弘景

扁辨

吳普

扁蔓

吳普

粉節草

綱目

道生草

時珍

曰許慎說文作扁筑與竹同音節間有粉多生道旁故方士呼為粉節草

集解

別錄曰篇蓄生東萊山谷五月採陰乾弘景曰處處有之布地而生花節間白葉細綠人

呼為扁竹頌曰春中布地生道旁苗似麥葉細如蒿根四五月採苗陰乾蜀圖云二月日乾郭璞注爾雅云似小藜赤莖節好生道旁可食殺虫是也或云爾雅王芻即此也時珍曰其葉似落葉花結細子爐火家燒灰煉霜霜用一種水扁筑名蕩音督出說文

氣味苦平無毒

權曰甘瀉

主治浸淫疥瘙疽痔殺三蟲

療女子陰蝕

別錄

煮汁飲小兒療虬蟲有驗

霍亂黃疸利小便小兒魁病

時珍

附方

舊六新三

熱淋瀝痛

扁竹煎湯飲

熱黃疸疾

扁竹搗汁

頗服一升多年者日再服之藥性論

霍亂吐利

扁竹入豉汁中下五味煮羹食

食醫心

鏡丹石衝眼 服丹石人毒發衝眼腫痛扁竹根 虻

咬心痛 食療治小兒蛇咬心痛面青口中沫出臨

去滓煎如飴隔宿勿食空心服一升至即下也仍

常煮汁作飯食○海上歌云心頭急痛不能當我

有仙人海上方篇蓄醋煎 蟲食下部 蛭狀如蝸牛

通口噉管教時刻便安康 痔發腫痛 扁竹根

取扁竹一把水二升煮熟五歲 藥性論 惡瘡痂痒 扁竹

兒空腹服三五合 楊氏產乳 汁服一

升一二服未瘥再服亦取汁和麩

作餅既煮食日三次

搗封痂落即 瘡 肘後方

蓋草 音燼○本

釋名黃草 吳 葦竹 唐 葦蓐 唐 葦草 綱 蠶草 音 王芻

爾雅 鴟脚莎 時珍曰此草綠色可染黃故曰黃曰綠

草入染人女謂之王芻而進忠者謂之蓋臣也詩

云終朝采綠不盈一掬許慎說文云葦草可以染

黃漢書云諸侯黻緩晉灼注云蠶草出瑯琊似艾

可染因以名綬皆謂此草也禹錫曰爾雅葦王芻

孫炎注云即葦蓐草也今呼為

鴟脚莎詩云葦竹猗猗是也

集解 別錄曰蓋草生青衣川谷九月十月採可以

在益州西今處處平澤溪澗側皆有葉似竹而細

薄莖亦圓小荆襄人煮以染黃色極鮮好俗名葦

草

氣味苦平無毒 權曰神農雷公苦 之才曰畏鼠負 主治久欬上氣

喘逆久寒驚悸痂疥白禿瘍氣殺皮膚小蟲 經本治

身熱邪氣小兒身熱吳普洗一切惡瘡有效大明

疾藜 本經上品

釋名 茨 爾雅 旁通 本經 屈人 本經 止行 本經 休羽 本經 升推 弘景

曰多生道上及墻上葉布地于有刺狀如菱而小長安最饒人行多着木履今軍家乃鑄鐵作之以布敵路名鐵蒺藜易云據于蒺藜言其凶傷詩云墻有茨不可掃也以刺梗穢方用甚稀時珍曰蒺藜疾也藜利也茨刺也其刺傷人甚疾而利也屈人止行皆因其傷人也

集解 別錄曰蒺藜子生馮翊平澤或道旁七月八月採實暴乾頌曰冬月亦採之黃白色郭璞

注爾雅云布地蔓生細葉子有三角刺人是也又一種白蒺藜今生同州沙苑牧場時珍曰早地最多而近道亦有之綠葉細蔓綿布沙上七月開花黃紫色如豌豆花而小九月結實作莢子便可採其實味

甘而微腥褐綠色與蠶種子相類而差大又與馬藻子酷相類但馬藻子微大不堪入藥須細辨之

宗奭曰蒺藜有二等一等杜蒺藜即今之道旁布地而生者開小黃花結芒刺一種白蒺藜出同州

沙苑牧馬處子如羊內腎大如黍粒補腎藥今人多用風家惟用刺蒺藜也時珍曰蒺藜葉如初生

皂莢葉整齊可愛刺蒺藜狀如赤根菜子及細菱三角四刺實有仁其白蒺藜結莢長寸許內子大

如脂麻狀如羊腎而帶綠色今人謂之沙苑蒺藜以此分別

子脩治 數曰凡使揀淨蒸之從午至酉日乾木臼春令刺盡用酒拌再蒸從午至酉日乾用大明曰入藥不計丸散並炒去刺用

氣味 苦温無毒 別錄曰辛微温權曰甘有小毒志當以性温為是之才曰烏頭為之使

主治 惡血破癥積聚喉痺乳難

久服長肌肉明目輕身經本身體風癢頭痛欬逆傷

肺肺痿止煩下氣小兒頭瘡癰腫陰瘡可作摩粉

別錄治諸風癱瘓療吐膿去燥熱甄權治奔豚腎氣肺

氣胸膈滿催生墮胎益精療水藏冷小便多止遺

瀝泄精溺血腫痛大痔漏陰汗婦人發乳帶下蘇頌

治風秘及蛇蟲心腹痛時珍

白蒺藜氣味甘溫無毒主治補腎治腰痛泄精虛

損勞乏時珍

發明頌曰古方皆用有刺者治風明目最良神仙方亦有單服蒺藜法云不問黑白但取堅實

者春去刺用時珍曰古方補腎治風皆用刺蒺藜後世補腎多用沙苑蒺藜或以熬膏和藥恐其功亦不甚相遠也刺蒺藜炒黃去刺磨麩作餅或蒸食可以救荒

附方舊方服食法蒺藜子一碩七八月熟時收取新汲水調下日三服勿令中絕斷穀長生服之一

齒落更生服之三年身輕長生神仙秘旨腰脊引痛蒺藜子搗末蜜和丸胡豆大酒服二

外臺秘要通身浮腫杜蒺藜日日煎湯洗之聖惠方卒中五尸

蒺藜子搗末蜜丸胡豆大每服二九日三服大便風秘蒺藜子炒一兩猪牙

皂莢去皮酥炙五錢為末每月經不通杜蒺藜當

末米飲每服三錢催生下衣難產胎在腹中并包衣錢

貝母各四兩為末米湯服三
錢少頃不下再服
疥師方

萬病積聚
七八月收
水煮熟曬乾
補肝散用

三十年失明
補肝散用
痔痛及打

牙齒動搖
動者土
甚效或以根燒灰貼牙即牢固也
御藥院方

牙齒出血
不止動搖
道藏經

打動牙疼
或根為
未日日搯之

鼻塞出水
多年不聞香臭
當道車碾過以水一大盞

白癩風疾
煮取半盞仰臥先滿口含飯以汁一合灌鼻中不
過再灌嚏出一兩箇息肉似赤痛虫即愈
聖惠

白癩子六兩生搗為末每湯服二錢日二服一
月絕根服至半月白處見紅點神效
孫真人食

一切丁腫
封頭上按根
外臺秘要

花主治陰乾為末每溫酒服二三錢治白癩風
宗

苗主治煮湯洗疥癬風瘡作癢
時

附方
新舊二
鼻流清涕
疾藥苗二握黃連二兩水二
升煎一升少灌鼻中取嚏

不過再服
諸瘡腫毒
升煮取二升去滓納銅器中

又煮取一升納小器中煮
蠅虻屎瘡
遶身匝即死

如飴狀以塗腫處千金方
子備急方

敘請草
宋開一

本綱綱目草部

卷十六

九

釋名戴星草開寶文星草綱目流星草時珍曰穀田餘氣所生故曰穀

精志曰白花似星故有戴星諸名

集解頌曰處處有之春生於穀田中葉莖俱青根

可鑿馬令肥主重頰毛焦病又有一種莖梗長有

節根微赤由泰隴間時珍曰此草收穀後荒田中

生之江湖南北多有一科叢生葉似嫩穀秧抽細

莖高四五寸莖頭有小白花點點如亂星九月採

花陰乾云二三

月採者誤也

花氣味辛溫無毒藏器曰甘平大明曰可結水銀成砂子主治喉痺

齒風痛諸瘡疥開寶頭風痛目盲翳膜痘後生翳止

血時

發明時珍曰穀精體輕性浮能上行陽明分野凡

似在菊花之上也

附方舊一腦痛眉痛穀精草二錢地龍三錢乳香

中隨左右重偏正頭痛集驗方用穀精草一兩為

鼻聖濟錄貼痛處乾換○聖濟方用穀精草末鼻衄不止穀

銅絲各一錢硝石半分隨左右噴鼻鼻衄不止穀

草為末熟麪湯服目中翳膜穀精草防風等分為

二錢聖惠方末以柿或豬肝片蘸食一方加蛤

明目痘後目翳隱澀淚出久而不退用穀精草為

粉等分同入豬肝內煮熟日食之小兒雀盲至晚

又方見夜明沙邵真人濟急方忽不

見物用羯羊肺一具不用水洗竹刀剖開入穀精

草一撮瓦罐煮熟日食之屢效忌鐵器如不肯食

炙熟搗作丸絲豆大每服三十丸茶下衛生家寶方
存性用器覆之放冷為末每冷米飲服半錢保幼大全
小兒中暑吐泄煩渴穀精草燒

海金沙 宋嘉祐

釋名竹園菱 時珍曰其色黃如細沙也謂之海者神異之也俗名竹園菱象葉形也

集解 禹錫曰出黔中郡湖南亦有生作小株高一尺七月收其全科於日中暴之小乾以紙襯承以杖擊之有細沙落紙上且暴且擊以盡為度時珍曰江浙湖湘川陝皆有之生山林下莖細如線引于竹木上高尺許其葉細如園菱葉而甚薄背面皆青上多皺文皺處有沙子狀如蒲黃粉黃赤色不開花細根堅強其沙及草皆可入藥方士采其草取汁煮砂宿質

氣味甘寒無毒主治通利小腸得厄子馬牙消蓬

沙療傷寒熱狂或丸或散 治濕熱腫滿小便熱

淋膏淋血淋石淋莖痛解熱毒氣 時珍曰

發明 時珍曰海金沙小腸膀胱血分藥也熱在二經血分者宜之

附方 舊一熱淋急痛 海金沙草陰乾為末煎生甘草新五 熱淋急痛 草湯調服二錢此陳總領方

也一加滑石 小便不通 臍下滿悶海金沙一兩臘夷堅志 小兒中署 吐泄煩渴

生薑甘草煎湯下日二服 膏淋如油 海金沙滑石亦可末服 圖經本草 膏淋如油 各一兩甘草

稍二錢半為末每服二錢麥門 血淋痛澀 但利水冬煎湯服日二次 仁存方 脾濕腫滿 腹脹如鼓

濁自分海金沙末新汲水或 脾濕腫滿 喘不得臥砂糖水服一錢 普濟方 脾濕腫滿 喘不得臥

海金沙散用海金沙三錢白木四兩甘草半兩黑牽牛頭末一兩半為末每服一錢煎倒流水調下

得利為妙
東垣齋室秘藏
痘瘡變黑
歸腎用竹園萎草煎酒
傳其身即發起直指方

地楊梅

遺治

集解

藏器曰生江東濕地苗如沙
草四五月有子似楊梅也

氣味

辛平無毒
主治赤白痢取莖子煎湯服
藏器

水楊梅

綱目

釋名地椒

集解

時珍曰生水邊條葉甚多生子如楊梅狀庚
辛玉册云地椒一名水楊梅多生近道陰濕
處荒田野中亦有之叢生苗葉似菊莖端開黃花
實類椒而不赤實可結伏三黃白
蒼制丹砂粉霜

氣味

辛溫無毒
主治疔瘡腫毒
時珍

地蜈蚣草

綱目

集解

時珍曰生村落墜野間左
其葉密而對生如蜈蚣形其穗亦長俗呼過
路蜈蚣其延上樹者可
飛天蜈蚣根苗皆可用

延右右蔓延左

氣味

苦寒無毒
主治解諸毒及大便不通搗汁療

癰腫搗塗并未服能消毒排膿蜈蚣傷者入鹽少

許搗塗或未傳之

時珍

附方

一切癰疽
及腸癰奶癰赤腫未破或已破
而膿血不散發熱疼痛能食者

並宜排膿托裏散用地蜈蚣赤芍藥當歸甘
草等分為末每服二錢溫酒下
和劑局方

半邊蓮

綱目

集解

時珍曰半邊蓮小草也生陰濕墜塹邊就地細梗引蔓節節而生細葉秋開小花淡紅紫色止有半邊如蓮花狀故名又呼急解索

氣味

辛平無毒**主治**蛇虺傷搗汁飲以滓圍塗之

又治寒勦氣喘及瘧疾寒熱同雄黃各二錢搗泥

益內覆之待色青以飯丸梧子大每服九九空心

鹽湯下

時珍○壽域方

紫花地丁

綱

釋名箭頭草

綱獨行虎

綱羊角子

秘米布袋

集解

時珍曰處處有之其葉似柳而微細夏開紫花結角平地生者起莖溝壑邊生者起蔓普

濟方云鄉村籬落生者夏秋開小白花如鈴兒倒垂葉微似木香花之葉此與紫花者相戾恐別一種也

氣味苦辛寒無毒**主治**一切癰疽發背疔腫癩癧

無名腫毒惡瘡

時珍

附方

新入黃疽內熱地丁末酒服三錢乾坤秘韞稻芒粘咽不得

箭頭草嚼爛

癰疽惡瘡

紫花地丁連根同倉耳葉等分搗爛酒一鍾攪汁服

楊誠經

癰疽發背

無名諸腫貼之如神紫花地丁草三伏時收以白麪和成鹽醋

浸一夜貼之昔有一尼發背夢得一此方數日而痊孫天仁集効方

一切惡瘡

紫花

根日乾以罐盛燒烟對瘡熏之

瘰癧丁瘡

發背諸腫紫花

地丁根去粗皮同白蔘藜為丁瘡腫毒千金方用紫花地丁

未油和塗神効乾坤秘韞楊氏方用紫花地丁

草搗汁服雖極者亦効○楊氏方用紫花地丁喉

草葱頭生密共搗貼之若癰瘡加新黑牛屎

痺腫痛箭頭草葉入醬少許研膏點入取吐普濟方

鬼針草拾遺藏器曰生池畔方莖葉有椹子作釵腳著

氣味苦平無毒主治蜘蛛蛇咬杵汁服併藏器塗

蠟蠱傷時珍附方新割甲傷肉不愈鬼針草苗鼠粘子根搗汁和臘猪脂塗千金

獨用將軍唐本草

集解恭曰生林野中節節穿葉心生苗其葉似楠不時采根葉用

氣味辛無毒主治毒腫乳癰解毒破惡血恭

附方新下痢禁口獨將軍草根有珠如豆者取珠搗汁三匙以白酒半盃和服

簡便方

附錄留軍待恭曰生劍州山谷葉似楠而細長采無時味辛溫無毒主肢節風痛折傷

瘀血五緩攣痛

見腫消宋圖

集解頌曰生筠州春生苗葉莖紫色高一二尺葉似桑而光面青紫赤色采無時

氣味酸澀有微毒主治消瘡腫及狗咬檮葉貼之

蘇頌

〔附方〕

一切腫毒

及傷寒遺毒發于耳之前後及

生白歛土大黃生大薊根野苧麻根搗成餅入芒

消一錢和貼留頭乾即易之若加金線重樓及山

攀倒甌

圖

〔釋解〕

頌曰生宜州郊野莖葉如薄荷一名斑杖一

藿不知是

氣味苦寒無毒主治解利風熱煩渴狂躁擣汁服

甚效

水甘草

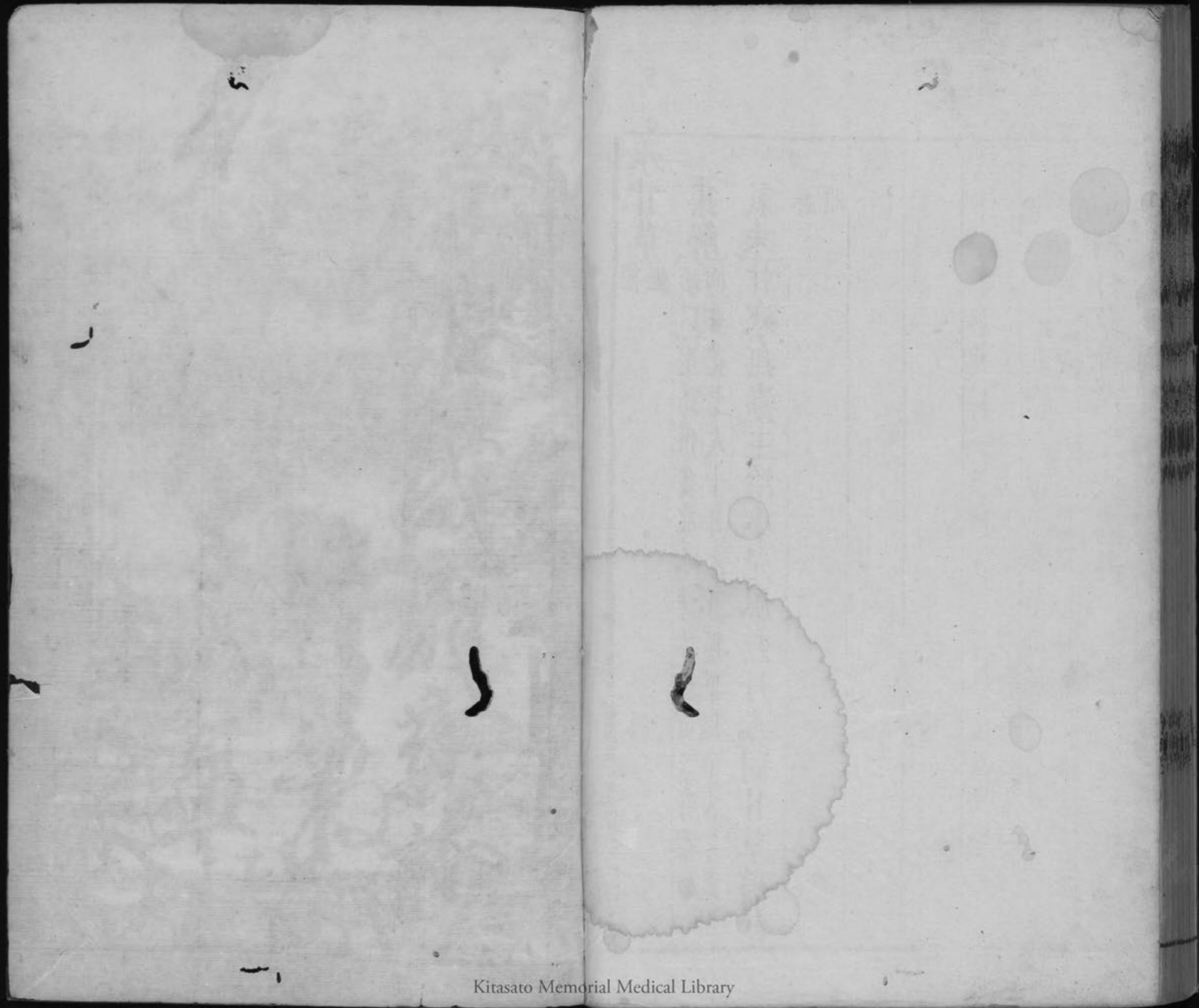
圖

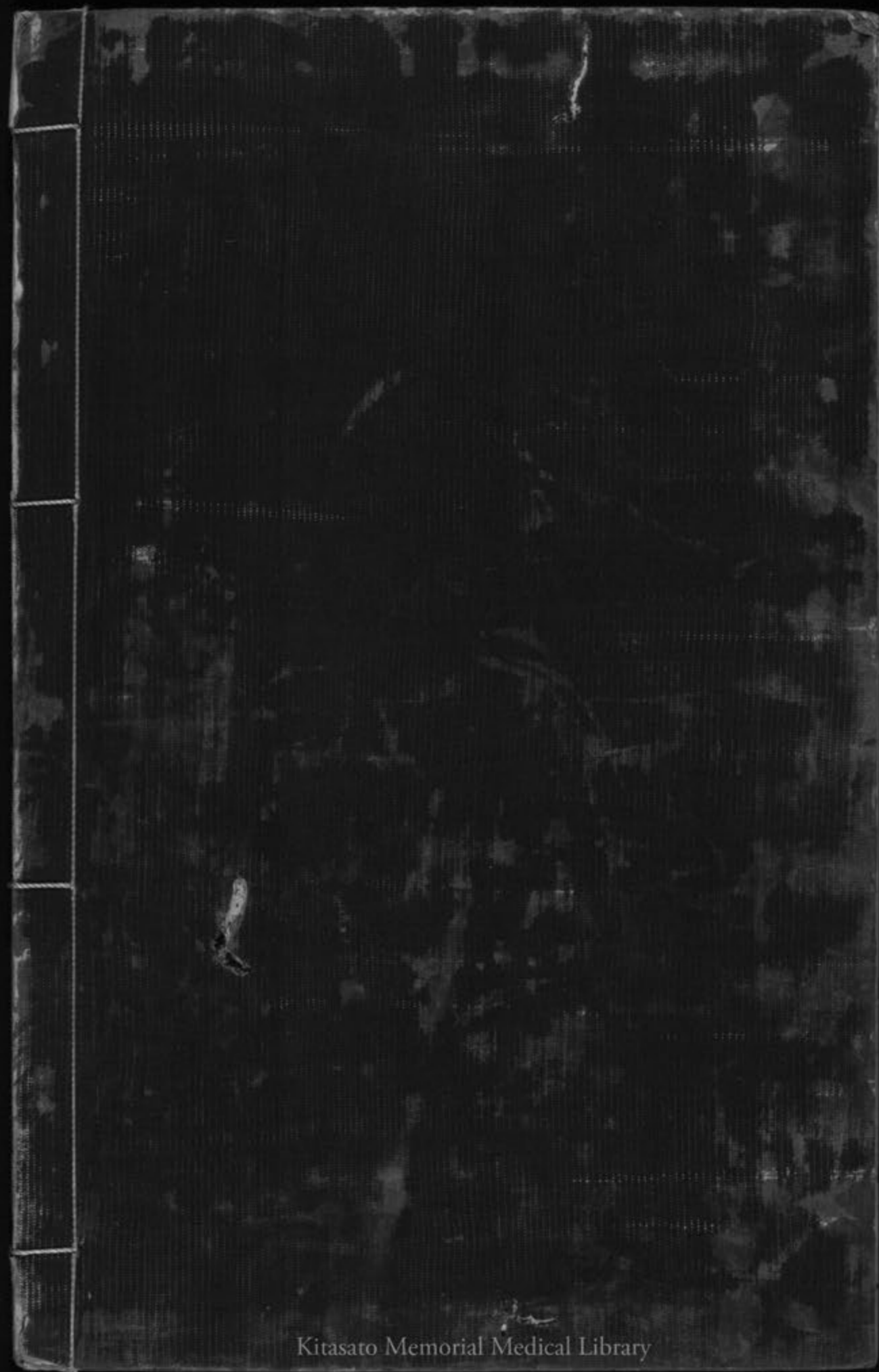
〔集解〕

頌曰生筠州多在水旁春

氣味甘寒無毒主治小兒風熱丹毒同甘草煎飲

蘇頌





Kitasato Memorial Medical Library

