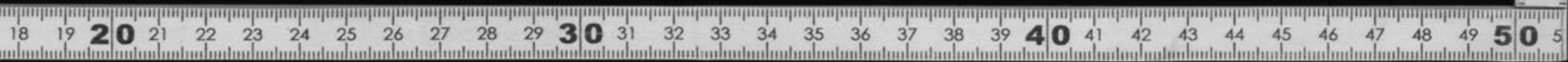
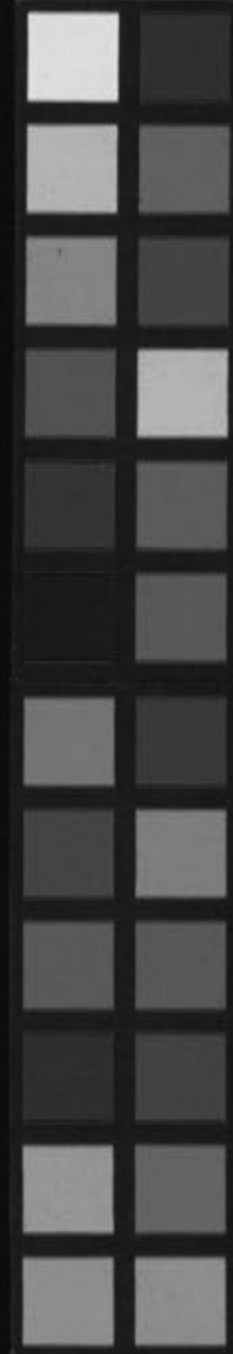


⊗
h 417

Kitasato Memorial Medical Library

F. 17
水-47





Handwritten Japanese calligraphy in cursive style (sōsho) is visible on the right page. The text is arranged in vertical columns, with the largest characters being the title "本草綱目" (Bencao Gangmu). Other smaller characters include "卷之六" (Volume 6) and "石菖蒲" (Shiokangpu), which is the name of the medicinal herb discussed in this section.

499.7
H0-5
17
No. 1858
10 4 49



富士川文庫
3430

本草綱目草部目錄第十八卷

草之七 蔓草類七十三種 附十九種

菟絲子 本經 難火蘭附 五味子 本經 蓬蘽 本經

覆盆子 別錄 懸鈎子 拾遺 蛇莓 別錄

使君子 開寶 木鼈子 開寶 番木鼈 綱目

馬兜鈴 開寶即土 青木香 榼藤子 開寶 預知子 開寶

牽牛子 別錄 旋花 本經太乙金鎖 即鼓子花

紫葳 本經 骨路支附 即凌霄花 營實牆藤 本經

月季花 綱目 栝樓 本經即 天花粉 王瓜 本經即 土瓜

本草綱目草部 目錄

尾張淺井氏記

葛 本經

黃環 本經 即鼓跋子

天門冬 本經

百部 別錄 白并附 何首烏 別錄

草薺 別錄

菝葜 別錄 土茯苓 綱目

白藜 本經

女萎 李當之 赭魁 本經

鷺抱 圖經

伏雞子 拾遺 仰盆 人肝藤附

千金藤 開寶 陳 鬼炭附

九仙子 綱目

山豆根 開寶

黃藥子 開寶

解毒子 唐本 即苦藥子 奴會子 藥實根附

白藥子 唐本 陳甘白藥 會州白藥 衝洞根 突厥白附

威靈仙 開寶

茜根 本經 血藤附 剪草 日華

防己 本經

通草 本經 通脫木 法象天 壽根附

釣藤 別錄 倒挂藤附

黃藤 綱目 白菟藿 本經

白花藤 唐本

白英 本經 即鬼 目排風子

蘿摩 唐本

赤地利 唐本 紫葛 唐本

烏歙莓 唐本 卽 五葉藤

葎草 唐本 羊桃 本經

絡石 本經

木蓮 拾遺 地錦附 扶芳藤 拾遺

常春藤 拾遺

千歲蘗 別錄 忍冬 別錄 卽金銀花

甘藤 嘉祐 甜藤 甘露附

含水藤 海藥

天仙藤 圖經 紫金藤 圖經 南藤 開寶 烈節附

清風藤 圖經 百稜藤 圖經 省藤 拾遺

紫藤 開寶 落鴈木 唐本 折傷木 風

千里及 拾遺即 千里光 藤黃 拾遺

右附方舊一百三十七新三百二十八

附錄諸藤 二十九種

本草綱目草部第十八卷上

草之七 蔓草類七十三種附一十九種

菟絲子 本經 上品

釋名菟縷 別錄 菟蘆 別錄 菟丘 廣雅 赤綱 別錄 玉女

唐蒙 爾雅 火燄草 綱目 野狐絲 綱目 金線草 禹錫曰按

云或謂菟絲無根也其根不屬地茯苓是也抱朴子云菟絲之草下有伏菟之根無此菟則絲不得生于上然實不屬也伏菟抽則兔絲死又云菟絲初生之根其形似兔握故割其血以和丹服立能變化則菟絲之名因此也弘景曰善言下有茯苓上菟絲不必爾也頌曰抱朴所說今未見豈別一類乎孫炎釋爾雅云唐蒙也蒙也兔絲也一物四名而本草唐蒙為一名詩云焉與女蘿

掘取

郭璞

本草綱目草部 卷十八

毛萇云。女蘿兔絲也。而本草兔絲無女蘿之名。惟松蘿一名女蘿。豈二物皆是寄生同名而本草脫漏乎。震亨曰。兔絲未嘗與茯苓共類。女蘿附松而生。不相干涉。皆承訛而言也。時珍曰。毛詩注。女蘿。即兔絲。吳普本草。兔絲一名松蘿。陸佃言。在木為女蘿。在草為兔絲。二物殊別。皆由爾雅釋詩誤以爲一物故也。張揖廣雅云。兔丘兔絲也。女蘿松蘿也。陸機詩疏言。兔絲蔓草上。黃赤如金。松蘿蔓松上。生枝正青。無雜蔓者。皆得之。詳見木部。松蘿下。又兔絲茯苓說見茯苓下。

集解 別錄曰。兔絲子。生朝鮮川澤田野。蔓延草木淺而大者為菟藟。功用並同。弘景曰。田野墟落中甚多。皆浮生。藍紵麻蒿上。其實仙經俗方並以為補藥。須酒浸一宿。用宜。九不宜煮。大明曰。苗莖似黃絲。無根。株多。附田中草。被纏死。或生一葉。開花結子。不分明。子如碎黍米粒。八月九月以前采之。須日今近道亦有之。以免句者為勝。夏生苗。初如

細絲。遍地不能自起。得他草梗。則纏繞而生。其根漸絕於地。而寄空中。或云無根。假氣而生。信然。時珍曰。按

寧獻王庚辛玉冊云。火燄草。即兔絲子。陽草也。多生荒園古道。其子入地。初生有根。及長。延草物。其根自斷。無葉。有花。白色。微紅。香亦襲人。結實如粃豆。而細。色黃。生干。梗上。尤佳。惟懷孟林中多有之。入藥更良。

子修治 教曰。凡使勿用天碧草。子真相似。只是味酸。瀉并粘也。兔絲采得。去歲了。用苦酒浸二日。漉出。以黃精自然汁相對。浸一宿。至明。用微火煎。至乾。入臼中。燒熱。鐵杵一去。三千餘杵。成粉。用之時。珍曰。凡用以溫水淘去沙泥。酒浸一宿。曝乾。搗之不盡者。再浸。曝搗。須臾。悉細。又法。酒浸四五日。蒸曝四五次。研作餅。焙乾。再研末。或云。曝乾。乾時。入紙條數枚。同搗。卽刻成粉。且省力也。

氣味 辛甘平無毒。之才曰。得酒良。薯蕷。主治。續絕。

傷補不足益氣力肥健人經本養肌強陰堅筋骨主

莖中寒精自出溺有餘瀝口苦躁渴寒血為積久

服明目輕身延年別錄治男女虛冷添精益髓去腰

疼膝冷消渴熱中久服去面黥悅顏色甄權補五勞

七傷治鬼交泄精尿血潤心肺大明補肝臟風虛好古

發明斆曰兔絲子稟中和凝正陽之氣一莖從樹

助人筋脈頌曰抱朴子仙方單服法取實一斗酒

一斗浸曝乾再浸又曝令酒盡乃止搗篩每酒服

二錢日二服此藥治腰膝去風兼能明目久服

令人光澤老變為少十日外飲啖如湯沃雪也

附方舊六消渴不止兔絲子煎汁任意飲之陽氣

新五以止為度事林廣記

虛損簡便方用兔絲子熟地黃等分為末酒糊丸

香湯下經方用兔絲子酒浸十日水淘杜仲

焙研蜜炙一兩以薯蕷末酒煮糊丸梧子大每空

心酒下**白濁遺精**侯亮丸治思慮太過心腎虛損

五十丸真陽不固漸有遺瀝小便白濁

為末酒糊丸梧子大每服三五丸空心益湯下

和劑**小便淋瀝**兔絲子煮汁小便赤濁心腎不

血燥口乾頰熱頭暈怔忡兔絲子麥門冬腰膝疼

等分為末蜜丸梧子大益湯每下七十九腰膝疼

痛或頑麻無力兔絲子大益湯每下七十九腰膝疼

子大每空心酒服三肝傷目暗兔絲子三兩酒浸

二十丸經方肝傷目暗兔絲子三兩酒浸

子白和丸梧子大空心溫身面卒腫洪大用兔絲

酒下二十九聖惠方

升黃二三宿每飲一升日婦人橫生兔絲子末酒服二錢一加

車前子等分肘后方着鍊癬瘡兔絲子炒研油調穀道赤

痛兔絲子熬黃黑為末雞痔如蟲咬方同

苗氣味甘平無毒玉册云汁伏三主治研汁塗面

去面黥本經按碎煎湯浴小兒療熱肺私

附方舊二面瘡粉刺兔絲子苗絞汁塗之小兒頭

瘡兔絲子苗煮湯頻洗目中赤痛野狐漿草搗汁

附錄難火蘭拾遺藏器曰味酸溫無毒至冷氣風

中胡國狀似兔絲子而微長

五味子本經上品釋名莖蓀爾雅音玄及別錄會及恭曰五味皮肉甘

鹹味此則五味具也本經但云味酸當以木為五行之先也

集解別錄曰五味子生齊山山谷及代郡八月采

次出青州冀州味過酸其核並似猪腎又有建平

者少肉核形不相似味苦亦良此藥多膏潤烈日

暴之乃可搗篩恭曰蔓生木上其葉似杏而大子

作房如落葵大如藥子出蒲州及藍田山中今河

中府歲貢之保昇曰蔓生莖赤色花黃白子生青

熟紫亦具五色味甘者佳頌曰今河東陝西州郡

尤多杭越間亦有之春初生苗引赤蔓於高木其

長六七尺葉尖圓似杏葉三四月開黃白花類蓮

花狀七月成實叢生莖端如豌豆許天生青莖紅

紫入藥至曝不去子今有數種大抵相近雷斅言

小顆皮皺泡者有白糝鹽霜一重其味酸鹹苦辛
甘皆全者為真也時珍曰五味今有南北之分南
產者色紅北產者色黑入滋補藥必用北產者乃
良亦可取根種之當年就旺若二月種子次年乃
旺須以
架引之

修治數日凡用以銅刀劈作兩片用蜜浸蒸從已
至申却以漿浸一宿焙乾用時珍曰入補藥

熟用入嗽
藥生用

氣味酸温無毒好古曰味酸微苦鹹味厚氣輕陰
中微陽入手太陰血分足少陰氣

分時珍曰酸鹹入肝而補腎辛苦入心而補肺甘
入中宮益脾胃之才曰從蓉為之使惡萎蕤勝烏

主治益氣欬逆上氣勞傷羸瘦補不足強陰益

男子精本養五臟除熱生陰中肌別治中下氣止

嘔逆補虛勞令人體悅澤甄明目暖水臟壯筋骨

治風消食反胃霍亂轉筋痲痺奔豚冷氣消水腫

心腹氣脹止渴除煩熱解酒毒大生津止渴治瀉

痢補元氣不足收耗散之氣瞳子散大李治喘欬

燥嗽壯水鎮陽好

發明成無己曰肺欲收急食酸以收之以酸補之
芍藥五味之酸以收逆氣而安肺果曰收肺

氣補氣不足升也酸以收逆氣肺寒氣逆則宜此
與乾薑同治之又五味子收肺氣乃火熱必用之
藥故治嗽以之為君但有外邪者不可驟用恐閉
其邪氣必先發散而後用之乃良有痰者以半夏
為佐喘者阿膠為佐但分兩少不同耳宗奭曰今
華州以西至秦多產之方紅熟時彼人采得蒸爛

研濾汁熬成稀膏量酸甘入蜜煉勻待冷收器中
肺虛寒人作湯時飲之其性溫今食之多致虛熱小兒益甚藥性論謂其
除熱氣日華子謂其暖水臟除煩熱後學至此多
惑今既用治肺虛寒則更不取其除熱之說震亨
曰五味大能收肺氣宜其有補腎之功收肺氣非
除熱乎補腎非暖水臟乎乃火熱嗽必用之藥寇
氏所謂食之多致虛熱者蓋收補之驟也何惑之
有又黃昏嗽乃火氣浮入肺中不宜用涼藥宜五
味子倍子款而後降之思逸曰五六月宜常服五味
子湯以益肺金之氣在上則滋源在下則補腎其
法以五味子一大合木曰搗細瓶中以百沸湯
投之入少密封置火邊良久湯成任飲元素曰孫
真人千金月令言五月常服五味以補五臟之氣
遇夏月夏季之問困乏無力無氣以動與黃芪麥
門冬少加生黃蘗煎湯服之使人精神頓加兩足
筋力涌出也蓋五味子之酸輔人參能瀉丙火而
補庚金收斂耗散之氣好古曰張仲景八味丸用

此補腎亦兼述類象形也機曰五味治喘嗽須分
南北生津止渴潤肺補腎勞嗽宜用北者風寒在
肺宜用南者慎微曰抱朴子云五味者五行之
精其子有五味淮南公羨門子服之十六年面色
如玉女入水不
雷人火不灼

附方 新 **久嗽肺脹** 五味二兩栗殼白傷炒過半
兩為末白錫丸彈子大每服

一丸水煎服 **久欬不止** 丹溪方用五味子五錢
衛生家寶方 **久欬不止** 甘草五錢半五倍子風

化消各二錢為末乾喻攝生方用五味子一兩
真茶四錢晒研為末以甘草五錢煎膏九綠豆大

每服三十丸沸湯 **痰嗽并喘** 五味子白礬等分為
下數日即愈也

肺炙熱蘆末細嚼白湯下漢陽庫兵黃六病此百
藥不效於岳陽遇一道人傳此兩服病遂不發

普濟 **陽事不起** 新五味子一斤為末酒服方寸七
方 日三服忌猪魚蒜醋盡一劑即得

力百日以上可御十女四時腎虛遺精北五味子一斤洗淨

勿絕藥功能知千金方水洗核取盡餘味通置砂鍋中

布慮過入好冬蜜二斤炭火慢熬成膏瓶收五日

出火性每空心服一二茶匙百腎虛白濁及兩脅

滾湯下劉公石保壽堂方未醋糊丸梧

穿痛五味子一兩炒赤為末醋糊丸梧五更腎泄

子大每醋湯下三十九經良方

凡人每至五更即瀉泄一二次經年不止者名曰

腎泄蓋陰盛而然脾惡濕濕則濡而困困則不能

治水水性下流則腎水不足用五味子以強腎水

養五臟吳茱萸以除脾濕則泄自止矣五味去梗

每且陳米飲服二錢許叔微本草方女人陰冷

五味子四兩為末以口中玉泉和丸爛弦風眼

兔矢大顆納陰中取効近效方

子蔓荆子煎湯頻洗赤遊風丹

之談野翁種子方漸漸腫大五味子

錢自消神效

蓬蘽音累木校正自果部

釋名覆盆別錄陵蘽別錄陰蘽別錄寒莓會編割田蘽音苞

日蓬蘽與覆盆同類故別錄謂一名覆盆此種生

于丘陵之間藤葉繁茂蓬蘽累累與於覆盆故曰

蓬蘽陵蘽即藤也其實入本草不詳

月始熟俚人名割田蘽

集解別錄曰蓬蘽生荆山平澤及宛句弘景曰蓬

也覆盆是實名李當之云是人所食莓子以津汁

為味其核微細今藥中用覆盆小異未詳孰是恭

日覆盆蓬蘽乃一物異名本謂實非根也李云莓

子者近之矣然生處不同沃地則子大而甘瘠地

則子細而酸此乃子有酸味根無酸味陶以根酸

子甘列入果部重出二條殊為孟浪志曰蓬蘽乃

本草綱目卷之八十一

覆盆之苗莖。覆盆乃蓬蘽之子也。按切韻。葍音茂。其子覆盆也。藥者藤也。則蓬蘽明是藤蔓矣。陶言蓬蘽是根。蘇言是子。一物異名。皆非矣。頌曰。蓬蘽是覆盆。苗處處有之。秦吳尤多。苗短不過尺。莖葉皆有刺。花白。子赤黃。如半彈丸。大而下有蒂。承之如柿蒂。小兒多食之。五月采實。其苗葉采無時。江南謂之葍。然其地所生。差晚。三月始有苗。八九月花開。十月實。用則同。士良曰。今觀採取之家。說蓬蘽似蠶。葍子紅色而大。其味酸甘。葉似野薔薇。有刺。覆盆子小。其苗各別。諸家本草不識。故皆說蓬蘽是覆盆子也。宗奭曰。蓬蘽非覆盆也。別是一種。雖枯敗而枝梗不散。今人不見。用此。葍器曰。其類有三種。惟四月熟。狀如覆盆。而味甘美者。為是。覆盆子。餘不堪入藥。機曰。蓬蘽。嶺人謂之寒葍。沿塹作葍。蔓生莖小。葉密多刺。其實四五十顆。作一朶。一朶大如盞。而霜後始紅。蘇頌圖經。以此註覆盆。誤矣。江南覆盆。亦四五月熟。何嘗差晚耶。覆盆莖粗。

葉疎。結實大而疎。散不似寒葍。莖細葉密。結實小而成朶。一則夏熟。一則秋熟。豈得同哉。時珍曰。此類凡五種。予嘗親采。以爾雅所列者校之。始得其的。諸家所說皆未可信也。一種藤蔓繁衍。莖有倒刺。逐節生葉。葉大如掌。狀類小葵。葉面青背白。厚而有毛。六七月開小白花。就蒂結實。三四十顆。成簇。生則青黃。熟則紫黑。微有黑毛。狀如熟棊而扁。冬月苗葉不凋者。俗名高用。葍。即本草所謂蓬蘽也。一種蔓小於蓬蘽。亦有鈎刺。一枝五葉。葉小而面背皆青。光薄而無毛。開白花。四五月實。成子亦小於蓬蘽。而稀疎。生則青黃。熟則烏赤。冬月苗凋者。俗名插田。葍。即本草所謂覆盆子。爾雅所謂葍。缺盆也。此二者俱可入藥。一種蔓小於蓬蘽。一枝三葉。葉面青背淡白。而微有毛。開小白花。四月實。熟其色紅如櫻桃者。俗名蕪田。葍。即爾雅所謂葍者也。故郭璞註云。葍。即葍也。子似覆盆而大。赤色。酢甜可食。此種不入藥用。一種樹生者。樹高四五尺。葉似櫻桃。葉而狹長。四月開小白花。結實與覆

盆子一樣。但色紅為異。俗亦名蕪。即爾雅所謂山
 蕪。陳藏器本草所謂懸鈎子者也。詳見本條。一種
 就地生蔓長數寸。開黃花。結實如覆盆而鮮紅。不
 可食者。本草所謂蛇蕪也。見本條。如此辨析則蓬
 蘗覆盆自定矣。李當之。陳士良。陳藏器。寇宗奭。汪
 機。五說。近是而欠明悉。陶弘景以蓬蘗為長。覆盆
 為子。馬志蘇頌以蓬蘗為苗。覆盆為子。蘇恭以
 為一物。大明以樹生者為覆盆。皆臆說不可據。

氣味酸平無毒 別錄曰。鹹。土。良。 **主治** 女五臟益精
 氣長陰令人堅強志倍力有子久服輕身不老 本經
 療暴中風身熱大驚 別錄 益顏色長髮耐寒濕 恭
發明 見覆盆子下
附方 新 長髮不落 蓬蘗子榨油日塗之。聖惠方

苗葉 同覆盆

覆盆子 別錄上品

校正 自果部移入此

釋名 葶 爾雅音奎

缺盆 爾雅音奎

西國草 圖經

畢楞伽 圖經

大麥蕪

音 挿田蕪 音苞

烏蕪子 綱目當之曰子似覆盆之形故名之。宗奭曰。益腎臟縮小便服之當覆其潮器如此取名也。時珍曰。五月子熟其色烏赤。故俗名烏蕪。大麥蕪。挿田蕪。亦曰栽秧蕪。甄權本草。一名馬瘦。一名陸荆。殊無義意。

集解 別錄曰。五月采。藏器曰。佛說蘇密那花點燈正言此花也。此花有三種。以四月熟狀如覆

盆味甘美者為是。餘不堪入藥。今人取茅蕪當覆盆誤矣。宗奭曰。處處有之。秦州永興華州尤多。長條四五五月紅熟。山中入及時采賣。其味酸甘。外如荔枝。大如櫻桃。軟紅可愛。失時則就枝生蛆。食

本草綱目卷之八

之多熱收時五六分熟便可采烈日曝乾今人取
汁作煎為果采時着水則不堪煎時珍曰蓬蘽子
以八九月熟故謂之割田蔗覆盆以四五月熟故
謂之插田蔗正與別錄五月采相合二蔗熟時色
皆烏赤故能補腎其四五月熟而色紅者乃藉田
蔗也不入藥用陳氏所謂以茅苒當覆盆者蓋指
此也

正誤 洗口覆盆江東名懸鈎子大小形狀氣味功
力同北土無懸鈎南地無覆盆是土地有前

後生非兩種物也時珍曰南土覆盆極多懸鈎是
樹生覆盆是藤生子狀雖同而覆盆色烏赤懸鈎
色紅赤功亦不同今正之

修治 洗日覆盆子五月采之烈日曝乾不爾易爛
雷曰凡使用東流水淘去黃葉并皮蒂取子
以酒拌蒸一宿以東流水淘兩遍又晒乾方用時
珍曰采得搗作薄餅晒乾密貯臨時以酒拌蒸尤

妙

氣味甘平無毒 權曰甘平無毒
辛微熱

主治 益氣輕身令髮不白 補虛續絕強陰健陽

悅澤肌膚安和五臟溫中益力療癆損風虛補肝

明目竝宜壽節每旦水服三錢 男子腎精虛竭

陰痿能令堅長女子食之有子 食之令人好顏

色榨汁塗髮不自 益腎臟縮小便取汁同少蜜

煎為稀膏點服治肺氣虛寒

發明 時珍曰覆盆蓬蘽功用大抵相近雖是二物
其實一類而二種也一早熟一晚熟兼用無

本草綱目卷下

妨其補益與桑椹同功若
樹莖則不可混采者也

附方 新 陽事不起 覆盆子酒浸焙研為末每
且酒服三錢 集簡方

葉氣味微酸鹹平無毒 主治 接綬取汁滴目中去

膚赤出蟲如絲線 藏 明目止淚收濕氣 時

發明 頌曰 按崔元亮海上集驗方治目暗不見物
冷淚浸淫不止及青盲天行目暗等疾取西

國草一名畢楞伽一名覆盆子日曝乾搗極細以
薄綿裹之用飲男乳汁浸如人行八九里久用點
目中即仰臥不過三四日視物如少年禁酒麪油
物時珍曰按洪邁夷堅志云潭州趙太尉母病關
弦痛眼二十年有老嫗云此中有虫吾當除之入
山取草蔓葉咀嚼留汁入筒中還以皂紗蒙眼滴
汁漬下弦轉盼間虫從紗上出數日下弦乾復如
法滴上弦又得虫數十而愈後以治人多驗乃覆

盆子葉也蓋
治眼妙品

附方 新 牙疼點眼 用覆盆子嫩葉搗汁點目背三
四次有虫隨眵淚出成塊也無

新葉乾者煎濃汁亦可
即大麥苒也 摘玄方 賺瘡潰爛 覆盆葉為末用
酸漿水洗後參

之日一次以愈
為度 直指方

根 主治 痘後目翳取根洗擣澄粉日乾蜜和少許

點於翳丁上日二三次自散百日內治之久即難

療 時珍曰活
幼口議

懸鈎子 拾遺 **校正** 自果部
移入此

釋名 浴鈎子 日箭 爾雅 山苒 爾雅 木苒 郭璞 樹苒 日華

曰莖上有刺如懸鈎故名

集解

藏器曰生江淮林澤間莖上有刺其子如莓子酸美人多食之機曰樹莖枝梗柔軟有刺頗類金櫻四五月結實如覆盆子采之擎蒂而中實味酸覆盆則蒂脫而中虛味甘為異時珍曰懸鈎樹生高四五尺其莖白色有倒刺其葉有細齒青色無毛背後淡青頗似櫻桃葉而狹長又似地棠花葉四月開小白花結實色紅今人亦通呼為蕪子爾雅云蒟山莠也郭璞注云今之木莠也實似蕪莠而大可食孟詵大

氣味酸平無毒

主治醒酒止渴除痰去酒毒藏器搗汁服解射工沙

虱毒時珍

蕪藏器主治燒研水服主喉中塞

藏器

根皮氣味苦平無毒藏器主治子死腹中不下破血

人赤帶下久患赤白痢膿血腹痛殺蟲毒卒下血

並濃煮汁飲之

藏器

附方新血崩不止

木莠根四兩酒一盞蕪七分崩

中痢下

治婦人崩中及下痢日夜數十起欲死者以此入腹即活懸鈎根薔薇根柿根後莖

各一斛剉入釜中水淹上四五寸煮減三之一去滓取汁煎至可丸梧子大每溫酒服十九日三

服金翼

蛇莠別錄

本草綱目卷十八上

釋名蛇蔗音苞地苺會編蠶苺機曰近地而生故曰地

地其中空者為蠶苺中實極紅者為蛇殘苺人不噉之恐有蛇殘也

集解弘景曰蛇苺園野多有之子赤色極似苺子

而不堪啖亦無以此為藥者保昇曰所在有

之生下濕地莖頭三葉花黃子赤儼若覆盆子根

似敗醬四月五月采子二月八月采根宗奭曰田

野道旁處處有之附地生葉如覆盆子但光潔而

小微有皺紋花黃比蒺藜花差大春末夏初結紅

子如荔枝色機曰蛇苺莖長不盈尺莖端惟結實

一顆小而光潔誤食脹人非若覆盆苗長大而結

實數顆微有黑毛也時珍曰此物就攪引細蔓節

節生根每枝三葉葉有齒刻四五開小黃花五

出結實鮮紅狀似覆盆而面與蒂則不同也其根

甚細本草用汁當是取其莖葉并根也仇遠釋史

訛作蛇繆草言有五葉七葉者又言俗

傳食之能殺人亦不然止發冷涎耳

汁氣味甘酸大寒有毒主治胸腹大熱不止別錄傷

寒大熱及溪毒射工毒甚良弘景通月經協瘡腫傳

蛇傷大明至孩子口噤以汁灌之孟詵傳湯火傷痛即

止時珍

附方舊二口中生瘡天行熱甚者蛇苺自然汁半

升稍稍嚙之傷寒雜要

傷寒下蠶生瘡以蛇苺汁服二合日三服仍水

漬烏梅令濃入崖蜜飲之肘后方水

中毒病蛇苺根搗末服之并導下部亦可飲汁一

升夏月欲入水先以少末投中流更無

所畏又辟射工家中以器貯

水浴身亦宜投少許肘后

使君子宋開寶

通名

本草綱目卷下

釋名留求子

志曰俗傳潘州郭使君療小兒多是

時珍曰按稽含南方草木狀謂之留求子

集解

志曰生交廣等州形如卮子稜瓣深而兩頭

生山野中及水岸其莖作藤如手指大其葉如兩

指頭長二寸三月生花淡紅色久乃深紅有五瓣

七八月結子如海指大長一寸許大類卮子而有

五稜其殼青黑色內有仁白色七月采之宗奩曰

其仁味如椰子醫家亦兼用殼時珍曰原出海南

交趾今閩之紹武蜀之眉州皆栽種之亦易生其

藤如葛繞樹而上葉青如五加葉五月開花一簇

一二寸葩紅色輕盈如海棠其實長寸許五瓣合

成有稜先時半黃老則紫黑其中仁長

如樗仁色味如栗久則油黑不可用

瀉痢健脾胃除虛熱治小兒百病瘡癬

發明時珍曰凡殺虫藥多是苦辛惟使君子樗子

月上旬侵晨空腹食使君子仁數枚或以殼煎湯

燕下次日虫皆死而出也或云七生七噉食亦良

忌飲熱茶犯之即瀉此物味甘氣溫既能殺虫又

益脾胃所以能飲虛熱而止瀉痢為小兒諸病要

藥俗醫乃謂殺虫之盡無以消食鄙俚之言也樹

有蠹屋有蟻國有盜福即禍即修養者先去三尸

可類推矣

附方新小兒脾疳使君子盧會等分為末米小兒

久讓按曰使君子藥明最試數効

使君子仁為末米飲五更調服一錢全幼心鑑小兒虛腫頭面陰囊俱浮用使君子

一兩去殼蜜五錢炙盡為末每食後米湯服一錢簡便方頭瘡面瘡使君子仁以香

油少許浸三五個臨臥時細嚼香潤送下久久自愈普濟方 蟲牙疼痛使君子煎湯頻

救集簡左

木鼈子 宋開校正 自木部移入此

釋名 木蟹 志曰其核似鼈蟹狀故以為名

集解 志曰出湖州及南中七八月采實頌曰今湖廣諸州及杭越全岳州皆有之春生苗作藤

生葉有五極狀如山藥青色面光四月生黃花六月結實似栝樓而極大生青熟紅黃色肉上有軟刺每一實有核三四十枚其狀扁而如鼈八九月采之嶺南人取嫩實及苗葉作茹蒸食宗奭曰木

鼈子蔓歲一枯但根不死春旋生苗葉如蒲荀其子一頭尖者為雄凡植時須雌雄相合麻纏定及其生也則去雄者方結實時珍曰木鼈核形扁扁如大如圍碁子其仁青綠色入藥去油者

仁氣味甘溫無毒時珍曰苦微甘有小毒主治折傷消結腫

惡瘡生肌止腰痛除粉刺黥黯婦人乳癰肛門腫

痛醋磨消腫毒寶開治疔積痞塊利大腸瀉痢痔

瘡癩癰時珍

發明 機曰按劉續霏雪錄云木鼈子有毒不可食昔蒯門有人生二子恣食成痞其父得一友

以木鼈子煮猪肉食之其幼子當夜長子明日死友人馬文誠方書亦載此方因著此為戒時珍曰南人取其苗及嫩實食之無恙則其毒未應至此或者與猪肉不相得或犯他物而然不可盡咎木

也

附方 舊一新 酒疸脾黃 木鼈子磨醋服一二盞見效 劉長春濟急方

脚氣腫痛 木鼈子仁每個作兩邊楚妙過切碎再炒去油盡為度每兩入厚桂半兩為末

熱酒服二錢令醉得汗愈 **濕瘡脚腫** 行履難者木鼈子四兩去

皮甘遂半兩為末以猪腰子一箇去膜切片用藥四錢在中濕紙包煨熟空心米飲送下服後便申

兩脚如大便秘者只喫白粥二 **陰疝偏墜** 痛甚者木鼈子

三日為妙 楊琪醫方摘要 **久瘡有母** 木鼈子穿山

一箇磨醋調黃藥芙蓉末 **腹中痞塊** 木鼈子仁五兩用

未每服三錢空心溫酒下 醫方摘要 餅和丸綠豆大每

開入在內簽定煨熟同搗爛入黃連三錢末蒸小

兒疳疾 木鼈子仁使君子仁等分搗泥米飲丸茶

仁集 **疳病目矇** 不見物用木鼈子仁二錢胡黃連

效方 內蒸熟連雞子食 **倒睫拳毛** 因風入脾經致使風

爛拳毛入內將木鼈子仁使君子仁使君子仁使君子仁

患塞右鼻右患塞左鼻其毛自上下次服蟬蛻

藥為妙 孫 **肺虛久嗽** 木鼈子秋冬花各一兩為

天仁集效方 久吐涎以茶潤喉如此五六次後服補肺藥

一方用木鼈子一箇雄黃一錢 聖濟錄 **小兒**

鹹齏 大木鼈子三四箇磨水飲以雪糕壓 **水瀉不**

止 木鼈子仁五箇母丁香五箇麝香一分研末米湯

調作膏納臍中貼之外以膏藥護住 吳曼扶

壽精 **痢疾禁口** 木鼈子仁六箇研泥分作二分用麵

方 燒餅一箇切作兩半只用半餅作

一竅納藥在內乘熱覆在病人臍上一時再換半筒熱餅其劑即止遂思飲食 邵真人經驗方

腸風瀉血 木鼈子以桑柴燒存性候冷為末每服一錢煨葱白酒空心服之名烏金散

普濟 肛門痔痛 孫用秘寶方用木鼈仁三枚砂盆後洗日用三次仍塗少許 顏湖集簡方用木鼈

仁帶潤者雌雄各五箇乳細作七丸籠覆濕處勿令乾每以一九唾化開貼痔上其痛即止一夜一

丸自消也江夏鐵佛寺蔡和尚病此痛不可忍有

人傳此而愈用 瘰癧經年 木鼈仁二箇去油研以

治數人皆有有效 中蒸熟食後食之 小兒丹瘤 木鼈子仁研如泥醋

每且一服半月效 效 耳卒熱腫 木鼈子仁一兩赤小豆大黃各

科精義 風牙腫痛 木鼈子仁磨醋 普濟方

木鼈

釋名 馬錢子 綱目 苦實把豆 綱目 火失刻把都 時珍曰 狀似馬

之連錢故 名馬錢 時珍曰 番木鼈生回回國今西土印州諸處

集解 皆有之蔓生夏開黃花七八月結實如栝樓

生青熟赤亦如木鼈其核小於木鼈而色自彼人

言治一百二十種病每證各有湯引或云以豆腐

制過用之良或 云能毒狗至死

仁氣味苦寒無毒 王治 傷寒熱病咽喉痺痛消痞

塊竝含之嚙汁或磨水嚙 附方 新 喉痺作痛 番木鼈青木香山豆根等分 纏

本草綱目卷之八 卷之八

喉風腫

番木龍仁一箇木香三分同磨水調熊膽

驗方 痲瘡入目

苦實把豆兒卽馬錢子半箇輕粉水花銀珠各五分片腦麝香枯蔡

少許為末左目吹右耳右目吹

田日華飛鴻集

病欲去胎

苦實把豆兒研

膏納入此戶三四寸

馬兜鈴

宋開寶

校正

併入唐本草獨行根

釋名 都淋藤

唐本

獨行根

唐本

土青木香

唐本

雲南根

綱目

三百兩銀藥

宗奭曰蔓生附木而上葉脫時其實尚垂狀如馬項之鈴故得名也時珍

日其根吐利人微有香氣故有獨行木香之名嶺南人用治蠱隱其名為三百兩銀藥肺后方作都

淋蓋誤傳也

集解

志曰獨行根生古堤城旁所在平澤叢林中皆有之山南名為土青木香一名兜鈴根蔓

生葉似蘿藦而圓且濶花青白色其子大如桃李而長十月以後枯則頭開四系若囊其中實薄扁

似榆莢其根扁而長尺許作葛根氣亦似漢防已

二月八月采根領曰馬兜鈴今關中河東河北江淮夔浙州郡皆有之春生苗作蔓繞樹而生葉如

山黃葉而厚太背白六月開黃紫花頗類枸杞花

七月結實如大棗狀似鈴作四五瓣其根名雲南

根微似木香大如小指赤黃色七八月采實暴乾

實修治

敷曰凡采得實去葉及蔓以生絹袋盛於東屋角畔待乾勞開去革膜取淨子焙用

氣味苦寒無毒

厚氣薄陰中微陽入手太陰經

治肺熱欬嗽痰結喘促血痔癭瘡

開寶 肺氣上急坐

息不得欬逆連連不止

甄權 清肺氣補肺去肺中濕

熱元

發明

時珍曰馬兜鈴體輕而虛熱則懸而四開有肺之象故能入肺氣寒味苦微辛寒能清肺熱若辛能降肺氣錢乙補肺阿膠散用之非取其補肺乃取其清熱降氣也邪去則肺安矣其中所用阿膠糯米則正補肺之藥也湯劑中用多亦作吐故崔氏方用以吐蟲其不能補肺又可推矣

附方

新舊三水腫腹大喘急馬兜鈴煎湯肺氣喘急

馬兜鈴二兩去殼及膜酥半兩入盆內拌勻慢火炒乾甘草炙一兩為末每服一錢水一盞煎六分溫呷或噲之一切心痛不拘大小男女大馬兜鈴酒服立效解蛇蠱毒飲食中得之咽中如有物嚙一兩煎水服即吐出痔瘻腫痛以馬兜鈴於麝中崔行功纂要方

日華本草

獨行根氣味辛苦冷有毒

大明曰無毒志曰有毒不可多服吐利不止

主治鬼瘧積聚諸毒熱腫蛇毒水磨為泥封之日三四次立瘥水煮一二兩取汁服吐蠱毒又搗末

水調塗丁腫大效治血氣明利大腸治頭風瘙

痒禿瘡

時珍出精義

附方

新舊五種蠱毒肘后方云席辨刺史言嶺南食胸背漸脹先寒似瘴用都淋藤十兩水一斗酒二升煮三升分三服毒逐小便出十日慎食毒物不瘥更服土人呼為三百兩銀藥又支太醫云兜鈴根一兩為末水煎頓服當吐蠱出未盡再服

本草綱目卷之

卷之十八上

十九

或為末水調服亦驗 **中草蠱毒** 此術在西良之西及嶺南人

苗一兩為末溫水調服一錢 **腸風漏血** 馬兜鈴藤

即消化蠱出神效 聖惠方 **丁腫復發** 馬兜鈴

煎水先熏後洗之 普濟方 **惡蛇所傷** 青木香半兩煎湯

榼藤子 宋開校正 自木部移入此

釋名象豆 開寶 榼子 華合子 拾遺 時珍曰其子

集解 藏器曰按廣州記云榼藤子生廣南山林間

袋取其中仁入藥炙用時珍曰子紫黑色微光大

肉作藥瓢垂于腰間也

仁氣味 澆甘平無毒 **主治** 五痔蠱毒飛尸喉痺以

仁為粉微熬水服一二七亦和 大豆澡面去黥黯

藏器 **治小兒脫肛血痢瀉血竝燒灰服或以一枚割**

瓢熬研空腹熱酒服二錢不過三服必效 開寶 **解諸**

藥毒 時珍 草木狀

附方 新善三 **喉痺腫痛** 榼藤子燒研酒服 **五痔下血**

榼藤子燒存性米飲服 **腸風下血** 華陀中藏經用

二錢有功 寇氏衍義 **下血** 榼藤子二箇不

蛭皂莢子四十九箇燒存性為末每服二錢溫酒

下少頃再飲酒一盞 趙口服極效 聖惠方用榼

藤子三枚厚重者濕紙七重包煨熟去殼取

肉為末每服一錢食前黃芪湯下日一服

本草綱目卷之十一
附錄合子草 拾遺藏器曰子及葉有小毒主蠱毒
及蛇咬搗傅瘡上蔓生岸旁葉尖花

白子中有兩片如合子

預知子 宋開寶

釋名聖知子 日華聖先子 日華盍合子 日華仙沼子 日華

相傳取子二枚綴衣領上遇有蠱毒則聞其有聲
當預知之故有諸名時珍曰仙沼疑是仙棗之訛

集解 志曰預知子有皮殼其實如皂莢子頌曰舊
蔓生依大木上葉綠有三角面深背淺七月八月

有實作房生青熟深紅色每房有子五七枚如皂
莢子班褐色光潤如飛蛾今蜀人極貴重之云亦

難得采無時其根冬月采之陰乾治蠱其功勝于
子也山民目

為聖無憂 平無毒 宜食 宜飲 宜煎 宜炒 宜炙 宜燻 宜蒸 宜煮 宜炒 宜炙 宜燻 宜蒸 宜煮

子仁氣味苦寒無毒 大明曰溫雙 主治殺蟲療蠱

治諸毒去皮研服有效 寶開 治一切風補五勞七傷

其功不可備述治疔瘰氣塊消宿食止煩悶利小

便催生中惡失音髮落天行溫疾塗一切蛇蟲蠱

咬治一切病每日吞二七粒不過三十粒永瘥 大明

附方 新預知子丸 治心氣不足精神恍惚語言錯
忘忪悸煩鬱憂愁慘滅喜怒多

恐健忘少睡夜多異夢瘕瘕即驚魘或發狂眩暴不
知人並宜服此預知子去皮白茯苓枸杞子石菖

蒲伏神相子仁人參地骨皮遠志山藥黃精蒸熟
朱砂水飛等分為末煉蜜丸茨子大每嚼一丸人

參湯下 耳卒聾閉 入九月取石榴開一孔留蓋
和劑局方 入米醋滿中蓋定麵裹煨火

本草綱目卷之十一 耳卒聾閉 入九月取石榴開一孔留蓋 和劑局方 入米醋滿中蓋定麵裹煨火

中煨熟取出入少仙沼子黑李子末取水滴耳

中腦痛勿驚如此二夜又點一耳 聖惠方

風有蟲 眉落聲變預知子膏用預知子雄黃各二

兩為末以乳香三兩同水一斗銀鍋煮至

五升入二末熬成膏瓶盛之每服一匙温

酒調下有虫如尾隨大便而出 聖惠方

根氣味苦冷無毒 主治解蠱毒石曰搗篩每用三

錢温水服立已 蘇頌

牽牛子 別錄 下品 綱目 草金鈴 炮炙 益甌草 綱目 狗耳草 救荒

日此藥始出田野人牽牛謝藥故以名之 時珍曰

近人隱其名為黑丑白者為白丑蓋以丑屬牛也

金鈴象子形盆甌狗耳象紫形段成式酉陽雜俎

云盆甌草蔓如薯蕷結實後斷之狀如盆甌是矣

集解 弘景曰牽牛作藤生花狀如菟豆黃色子作

作碧色不黃亦不似菟豆 頌曰處處有之二月種

子三月生苗作藤蔓繞籬墻高者或二三丈其葉

青有三尖角七月生花微紅帶碧色似鼓子花而

大八月結實外有白皮裹作穗每穗內有子四五

枚大如蕎麥有三稜有黑白二種九月後收之 宗

真曰花朶如鼓子花但碧色日出開 西菱其核

如木猴梨子而色黑謂子似蕎麥非也 時珍曰牽

牛有黑白二種黑者處處野生尤多其蔓有白毛

斷之有白汁葉有三尖如楓葉花不作瓣如旋花

而大其實有蒂裹之生青枯白其核與棠棣子核

一樣但色淺黑爾自者人多種之其蔓微紅無毛

有柔刺斷之有濃汁葉團有斜尖竝如山藥莖葉

其花小干黑牽牛花淺碧帶紅色其實蒂長寸許

生青枯白其核白色稍粗人亦采嫩實蜜煎為果

食呼為天茄因 蘇頌 本草綱目 卷之八

其蒂似茄也 蘇頌 本草綱目 卷之八

本草綱目 卷之八

本草綱目 卷之八

子修治數日凡采得子晒乾水淘去浮者再晒拌酒蒸從巳至未晒乾收之臨用春去黑皮

時珍曰今多只碾取頭末去皮楚不用亦有半生半熟用者

氣味苦寒有毒權曰甘有小毒說曰多食稍冷果曰辛熱雄烈泄人元氣大明曰味

發得青木香乾薑良

主治下氣療脚滿水腫除風毒利小便別錄治疝瘕

氣塊利大小便除虛腫落胎甄權取腰痛下冷膿瀉

蠱毒藥并一切氣壅滯大明和山茱萸服去水病孟詵

除氣分濕熱三焦壅結李杲逐痰消飲通大腸氣祕

風祕殺蟲達命門時珍

發明

宗奭曰牽牛丸服治大腸風祕壅結不可久服亦行脾胃氣故也好古曰牽牛以氣藥引

則入氣以大黃引則入血利大腸下水積色白者瀉氣分濕熱上攻喘滿破血中之氣震亨曰牽牛屬火善走黑者屬水白者屬金若非形與證俱實不脹滿不大便秘者不可輕用驅逐致虛先哲深戒果曰牽牛非神農藥也名醫續注云味苦寒能除濕氣利小便治下注脚氣此說氣味主治俱誤矣何也凡用牽牛少則動大便多則泄下如水乃瀉氣之藥其味辛辣久嚼猛烈雄壯所謂苦寒安在哉夫濕者水之別稱有形者也若肺先受濕濕氣不得施化致大小便不通則宜用之蓋牽牛感南方熱火之化所生火能平金而泄肺濕去則氣得周流所謂五臟有邪更相平也今不問有濕無濕但傷食或有熱證俱用牽牛尅化之藥豈不誤哉况牽牛止能泄氣中之濕熱不能除血中之濕熱濕從下受之下焦主血血中之濕宜苦寒之味反以辛藥泄之傷人元氣且牽牛辛烈比之諸

辛藥泄氣尤甚其傷人必矣經云辛泄氣辛走氣
 辛泄肺氣病者無多食辛况飲食失節勞役所傷
 是胃氣不行心火乘之腸胃受火邪名曰熱中脾
 胃主血當血中泄火以黃芩之苦寒泄火當歸身
 之辛溫和血主地黃之苦寒涼血益血少加紅花
 之辛溫以泄血絡桃仁之辛溫除燥潤腸仍不可
 專用須于補中益氣泄陰火之藥內加而用之何
 則上焦元氣已自虛弱若反用牽牛大辛熱氣味
 俱陽之藥以泄水泄元氣利其小便竭其津液是
 謂重虛重則必死輕則天人故張文懿云牽牛不
 可耽嗜脫人元氣見人有酒食病痞者多服牽牛
 丸散取快一時藥過仍痞隨服隨效後復痞以
 致久服脫人元氣猶不知悔也張仲景治七種濕
 熱小便不利無一藥犯牽牛者仲景豈不知牽牛
 能泄濕利小便乎為濕病之根在下焦是血分中
 瀉氣使氣血俱損也經云母盛盛母虛虛母絕人
 長命此之謂也用者戒之曰牽牛亦同時珍曰牽

牛自宋以後北人常用取快及劉守真張子和出
 又得為通用下藥李明之目擊其事故著此說極
 力闢之然東漢時此藥未入本草故仲景不知假
 使知之必有用法不應捐棄况仲景未用之藥亦
 多矣執此而論益矯枉過中矣牽牛治水氣在脾
 端滿腫脹下焦鬱遏腰背脹重及大腸風秘氣秘
 阜有殊功但病在血分及脾胃虛弱而痞滿者則
 不可取快一時及常服暗傷元氣也一宗室大人
 年幾六十平生苦腸結痾旬日一行甚於生產服
 養血潤燥藥則泥膈不快服消黃通利藥則若罔
 知如此三十餘年矣時珍診其人體肥膏梁而多
 憂鬱日吐酸痰益許乃寬又多火病此乃三焦之
 氣壅滯有升無降津液皆化為痰飲不能下滋腸
 腑非血燥比也潤劑留滯消黃徒入血分不能通
 氣俱為痰阻故無效也乃用牽牛末皂莢膏丸與
 服即便通利自是但覺腸結一服就順亦不妨食
 且復精爽蓋牽牛能走氣分通三焦氣順則痰逐
 飲消上下通快矣外甥柳喬素多酒色病下極脹

痛二便不通不能坐臥立哭呻吟者七晝夜醫用
通利藥不效遣人叩予予思此乃濕熱之邪在精
道壅脹隧路病在二陰之間故前阻小便後阻大
便病不在大腸膀胱也乃用棟實茴香穿山甲諸
藥入牽牛加倍水煎服一服而減三服而平牽牛
能達右腎命門走精隧人所不知惟東垣李明之
知之故明之治下焦陽虛天真丹用牽牛以益水
炒黑入佐泥香杜仲破故紙官桂諸藥深得補瀉
兼施之妙方見醫學發明又東垣治脾濕太過通
身浮腫喘不得臥腹如鼓海金沙散亦以牽牛為
君則東垣未盡棄牽牛
不用但貴施之得道耳

附方

舊八新

搜風通滯

風氣所攻臟腑積滯用牽
牛子以童尿浸一宿長流

水上洗半日生絹袋盛掛風處令乾每日鹽湯下
三十粒極能搜風亦消虛腫久服令人體清瘦
方 十門 **三焦壅塞** 胸膈不快頭昏目眩涕唾痰涎精
神不爽利膈丸用牽牛子四兩半

生牛炒不蛭皂莢酥炙二兩為末生薑自然汁煮
糊丸梧子大每服二十九粒芥湯下 王袞博濟

方一切積氣

宿食不消黑牽牛頭為末四兩用蘿
蔔剉空安末蓋定紙封蒸熟取出入

白荳蔻末一錢搗丸梧子大每服一
二十丸白湯下名順氣丸 普濟方 **男婦五積** 五

積氣成聚用黑牽牛一斤生搗末八兩餘滓以新
瓦炒香再搗取四兩煉蜜丸梧子大至重者三十

五丸陳橘皮生薑煎湯以時服半夜未動再服三
十九丸當下積聚之物尋常行氣每服十九丸甚妙

博濟 **胸膈食積** 牽牛末一兩巴豆霜三箇研末水
方 丸梧子大每服二三十九丸食後隨

所傷湯下 **氣築奔衝** 不可忍牛即丸用黑牽牛半
儒門事親 兩炒檳榔二錢半為末每服

一錢紫蘇湯 **追蟲取積** 方同上用酒 **腎氣作痛** 黑
下 普濟方 牽牛等分炒為末每服三錢用豬腰子切縫入茴

香百粒川椒五十粒參牽牛末入內扎定紙包煨

熟空心食之酒下取出惡傷寒結胸心腹硬痛用

物効楊仁齋直指方大便不通簡要方用牽牛子半

錢白糖化湯調下鄭氏家傳方大便秘結

錢薑湯下未通再以茶服一方加牽牛子微炒梔頭末一兩桃仁去皮尖麩炒半兩

大黃等分一方加生檳榔等分大腸風秘瀉

為末熟蜜丸梧子大每湯服三十九冠氏衍義

水蠱脹滿白牽牛黑牽牛各取頭末二錢大麥麵

降氣為驗諸水飲病張子和云病水之人如長

神禹決水之法治之故名禹功散用黑牽牛頭末

四兩茵香一兩炒為末每服一二錢以生薑自然

汁調下當轉下氣陰水陽水黑牽牛頭末三兩陳米飯鍋

也儒門事親黃末三兩煎十餘沸

糕一兩為末糊丸梧子大每服五十水腫尿瀉

丸薑湯下欲利服百九醫方捷徑

末每服方寸七以小濕氣中滿足脛微腫小便不

便利為度千金方利氣急欬嗽黑牽

牛末一兩厚朴制半兩為末每服二錢薑湯水氣

下或臨時水丸每棗湯下三十九普濟方

浮腫氣促坐臥不得用牽牛子二兩微炒梔末以

空心分二服水從脾濕腫滿方見海風毒脚氣

小便中出聖惠方湯下取小便利乃止亦可吞之其子黑色正如林

小核肘后方小兒腫病大小便不利黑牽牛白牽牛各

豆大每服二十九蘿蔔小兒腹脹水氣流腫膀胱

子煎湯下聖濟總錄小兒腹脹實熱小便赤瀉

牽牛生研一錢青皮湯空心下一疝氣浮腫常服

加木香減半丸服鄭氏小兒方疝氣浮腫自消

小兒方 疝氣耳聾 疝氣攻腎耳聾陰腫牽牛末一

內加少鹽濕紙包煨 小兒雀目 牽牛子末每以

空作肉子二箇炙熟 風熱赤眼 白牽牛末以葱白

麵米飲下 普濟方 面上風刺 宿為末先以薑

服五九葱湯下服訖睡 面上粉刺 癩子如米粉黑牽牛末

半時 衛生家寶方 面上粉刺 對入面脂藥中日日洗

之 聖 面上雀斑 黑牽牛末雞子清調 馬脾風病

惠方 小兒急驚肺脹喘滿胸高氣急脅縮鼻張悶亂欬

嗽煩渴痰潮聲啞俗名馬脾風不急治死在旦夕

白牽牛半生半炒黑牽牛半生半炒大黃煨檳榔

各取末一錢每用五分蜜湯調下痰盛加輕粉一

字名牛黃奪命 小兒夜啼 黑牽牛末一錢水調傳

散 全効心鑑 小兒夜啼 臍上即止 生生編

臨月滑胎 牽牛子一兩赤土少許研末覺胎轉痛

時白榆皮煎湯下一錢 王家博濟方

小便血淋 牽牛子二兩半生半炒為末每服二錢

薑湯下良久熱茶服之 經驗良方

腸風瀉血 牽牛五兩牙皂三兩水浸三日去皂以

酒一升煮乾焙研末蜜丸梧子大每服

七九空心酒下日三服下出黃物不妨 痔漏有蟲

病減後日服五九米飲下 本事方 痔漏有蟲

黑白牽牛各一兩炒為末以豬肉四兩切碎炒熟

薰末食盡以白米飯三匙壓之取平白玉為効○

又方白牽牛頭末四兩沒藥一錢為細末欲服藥

時先日勿夜飲次早空心將豬肉四兩炙切片蘸

末細細嚼食取下膿血為効量入加 漏瘡水溢 乃

本草綱目卷之八 二十七

各一合布包槌碎以好醋一盞熬至八分露一夜

次日五更溫服以大便出膿血為妙名濟世散

張三丰 濕熱頭痛 黑牽牛七粒砂仁一粒研末并

仙方 華水調汁仰灌鼻中待涎出即

愈 濟錄 氣滯腰痛 牽牛不拘多少以新瓦燒赤安

于上自然一半生一半熟不得

發動取末一兩入硫黃末二錢半同研勻分作三

分每分用白麴三匙水和捍開切作碁子五更初

以水一盞煮熟連湯溫下痛即已未任隔日再作

于常有此疾每發一服痛即止 許學士本事方

旋花 本經上品

釋名 旋菑 蘇筋根 續筋根 鼓子花 狍腸草

美草 天劍草 纏枝牡丹 旋菑也其根似筋

故一名筋根 炳曰旋菑當作菑旋音福 旋用根入

藥別有旋覆音璇伏用花入藥今云旋菑誤矣 頌

曰別錄言其根至續筋故南人呼為續筋根一名

狍腸草象形也 宗真曰世俗謂之鼓子花言其花

形肖也 時珍曰其花不作瓣狀如軍中所吹鼓子

故有旋花鼓子之名 一種千葉者色似粉紅牡丹

俗呼為纏枝牡丹

集解 別錄曰旋花生豫州平澤五月采陰乾保昇

黃而狹長花紅色根無毛節蒸炙堪啖味甘美名

筋根二月八月根日乾 宗真曰今河北汴西關陝

田野中甚多最難鋤艾治之又生四五月初開其

根寸截置土灌溉涉旬苗生韓保昇說是矣時珍

曰旋花田野墜壑皆生逐節蔓延葉如波菜葉而

小至秋開花如白牽牛之花粉紅色亦有千葉者

其根白色大如筋不結子 頌曰黔南施州出一

種旋花粗莖大葉無花不作蔓恐別是一物也

正誤 別錄曰花一名金沸 弘景曰旋花東人呼為

山薑南人呼為美草根似杜若亦似高良薑

腹中冷痛 煮服甚效 作丸散服 辟穀止飢 近有人
從江南還 用此術與 人斷穀 皆得半 百日不飢 不
瘦 但志淺 嗜深不 能久服 爾其葉 似薑花 赤色 味
辛 狀如 荳蔻 此旋 花即其 花也 今山 東甚多 又註
旋覆花 曰別 有旋 菑根 出河 南來 北國 亦有 形似
芎藭 惟合 旋菑 膏用 之餘 無所 入○恭 曰旋 花乃
旋菑 花也 陶說 乃山 薑爾 山薑 味辛 都非 此類 又
因旋 覆花 各金 沸遂 作此 花別 名皆 誤矣 又云 從
北國 來者 根似 芎藭 與高 良薑 全無 彷彿 亦誤 也

氣味甘根辛温無毒時珍曰花根莖葉並主治

面肝黑色媚好益氣根主腹中寒熱邪氣本經利小

便久服不饑輕身續筋骨合金瘡別錄搗汁服主丹

毒熱藏器補勞損益精氣時珍

發明時珍曰凡藤蔓之屬象人之筋所以多治筋

飢時珍自京師還見北土車夫每載之云暮歸

煎湯飲可補損傷則益氣續筋之說尤可徵矣

附方舊一被斫斷筋旋菑根搗汁瀝瘡中仍以滓

續此方出蘇景中療奴有秘精益髓太乙金鎖丹

効者王壽外臺秘要五兩覆盆子五兩蓮花蕊四兩未開者陰乾鼓子

花三兩五月五日采之雞頭子仁一百顆並為末

以金櫻子二百枚去毛木曰搗爛水七升煎濃汁

一升去渣和藥杵二千下丸梧子大每空心温盪

酒下三十九服之至百日永不懈如要泄以冷水

調車前末半合服之忌葵菜謹謙齋瑞竹堂方

紫葳本經校正自木部

釋名凌霄蘇恭陵茗本經陵時郭璞女葳甄權菱華本經武威

大經綱目全書

瞿陵 吳氏時珍曰俗謂赤艷曰紫歲歲

故曰

正誤 弘景曰是瞿麥根方用至少博物志云郝晦

處有之不應乃在太行山恭曰紫歲瞿麥皆本經

藥體性既乖生處亦不相聞爾雅云苕一名陵苕

郭璞注云一名陵時又名凌霄此為真也頌曰孔

穎達詩疏亦云苕一名陵時今本草無陵時之名

惟鼠尾草有之豈所傳不同抑陶蘇之誤耶時珍

曰按吳氏本草紫歲一名瞿陵陶弘景誤作瞿麥

字爾鼠尾止名陵翹無陵

時蘇頌亦誤矣並正之

集解 別錄曰紫歲生西海川谷及山陽恭曰此凌

霄花也連莖葉用詩云有苕之華云其黃矣

爾雅云陵苕黃華葉白華羨山中亦有白花者頌

曰今處處皆有多生山中人家園圃亦或栽之初

作蔓生依大木久延至巔其花黃赤夏中乃盛今

醫家多采花乾之入女科藥用時珍曰凌霄野生

蔓絕數尺得木而上即高數丈年久者藤大如杯

春初生枝一枝數葉尖長有齒深青色自夏至秋

開花一枝十餘朵大如牽牛花而頭開五瓣赭黃

色有細點秋深更赤八月結莢如豆莢長三寸許

其子輕薄如榆仁馬兜鈴仁其根

長亦如兜鈴根狀秋後采之陰乾

花 根 氣味 酸微寒無毒 普曰神農雷公岐伯辛扁

畏鹵鹹時珍曰花不可近鼻聞 傷腦花上露入目令人昏朦 主 治 婦人產乳餘

疾崩中癥瘕血閉寒熱羸瘦養胎 產後奔血不 定淋瀝主熱風風癩大小便不利腸中結實 酒 醃熱毒風刺風婦人血膈遊風崩中帶下 大 明

莖葉氣味苦平無毒主治痿躄益氣別錄熱風身痒

遊風風癩瘡血帶下花及根功同大明治喉痺熱痛

涼血生肌時珍

發明時珍曰凌霄花及根甘酸而寒莖葉帶苦手

產乳崩漏諸疾及血熱生風之證也

附方舊二新婦人血崩凌霄花為末每酒服二錢

糞後下血凌霄花浸酒頻飲之消渴飲水凌霄花一兩

半煎一盞分二服聖濟錄嬰兒不乳百日內小兒無故口青

葉芒消大黃等分為末以羊髓和丸梧子大每研一丸以乳送下便可喫乳熱者可服寒者勿服昔

有人休官後雲遊湖湘修合久近風癩凌霄花或

此方救危甚多普濟方每服三錢溫酒下服畢解髮不任手梳口噤冷水

溫則吐去再嚙再梳至二十口乃止如此四十九

言絕根百無所忌通身風痒凌霄花為末酒服

風癩疾索古家珍用凌霄花五錢地龍焙殭蠶炒

以藥湯浴過服此出臭汗為効儒鼻上酒皸王

門事親加蟬蛻五品各九箇作一服鼻上酒皸

百一選方用凌霄花山梔子等分為末每茶服二

錢日二服數日除根臨川曾子仁用之有効走皮趨瘡滿

氏家藏方用凌霄花半兩疏黃一兩走皮趨瘡

胡桃四箇膩粉一錢研膏生絹包走皮趨瘡

滿頂浸淫濕爛延及兩耳痒而水發歇不定出

野名悲羊瘡用凌霄花并葉煎湯日日洗之楊

仁齋婦人陰瘡紫葳為末用鯉魚腦耳卒聾閉

指方或膽調搽摘玄方

本五綱目卷之六

凌霄葉杵取自然汁滴之斗門方女經不行凌霄花為末每服二錢食前溫酒下徐

氏胎產方

營實音眉○本經上品

釋名 薔薇 別錄 山棘 別錄 牛棘 本經 牛勒 別錄 刺花 綱目時珍曰此

草蔓柔靡依牆援而生故名牆薔其莖多棘刺勒人牛喜食之故有山刺牛勒諸名其子成簇而生如管星然故謂之營實

集解 別錄曰營實生零陵川谷及蜀郡八月九月采陰乾弘景曰營實即薔薇子也以白花者為良莖葉可煮作飲其根亦可煮釀酒保昇曰所在有之蔓生莖間多刺其花有百葉八出六出或赤或白子若杜棠子時珍曰薔薇野生林壑間春抽嫩蕪小兒搗去皮刺食之既長則成叢似蔓而

莖硬多刺小葉尖薄有細齒四五月開花四出黃心有白色粉紅二者結子成簇生青熟紅其核有白毛如金櫻子核八月采之根采無時人家栽玩者莖粗葉大延長數丈花亦厚大有白黃紅紫數色花最大者名佛見笑小者名木香皆香艷可人不入藥用南畝有薔薇露云是此花之露水香馥異

營實氣味酸溫無毒別錄曰微寒 主治癰疽惡瘡結肉

跌筋敗瘡熱氣陰蝕不瘳利關節本經 久服輕身益

氣別錄 治上焦有熱好瞑時珍

附方 新眼熱昏暗營實枸杞子地膚子各二兩為末每服三錢溫酒下 聖惠方

根氣味苦濇冷無毒 主治止洩痢腹痛五臟客熱

除邪逆氣疽癩諸惡瘡金瘡傷撻生肉復肌別治錄

熱毒風除邪氣止赤白痢腸風瀉血通結血治牙

齒痛小兒疳蟲肚痛癰疽疥癬大頭瘡白禿除

風熱濕熱縮小便止消渴時珍

發明 時珍曰營實薔薇根能入陽明經除風熱濕

消渴遺尿好眠亦皆陽明病也

附方 舊七消渴尿多薔薇根一把水煎小便失禁

薔薇根煮汁飲或為末酒服野生白花者更良少小便床薔薇根五錢煎酒夜

飲外小兒疳痢頻數用生薔薇根洗切煎濃千金方

咽痛痒語聲不出薔薇根皮射干一兩甘草炙口

舌糜爛薔薇根避風打去土煮濃汁溫含冷吐冬

瘡三年已上不瘥者皆效千金方小兒月蝕薔薇根四兩地榆二

過傳之全幼心鑑癰腫瘡潰爛疼痛用薔薇皮筋骨毒

痛因患楊梅瘡服輕粉毒藥成者野薔薇根白皮

度鄧筆峰雜典方用刺薔薇根三錢五加皮木

瓜當歸茯苓各二錢以酒二盞煎一盞日服一次

金瘡腫痛薔薇根燒灰每白湯服方箭刺入肉膿

不出以薔薇根末搽之服鼠璞骨哽不出薔薇根

十日即穿皮出也外臺祕要末水服

方寸七日三同上

葉王治下疳瘡焙研洗傅之黃花者更良攝生方

月季花綱目

釋名月月紅見下勝春 瘦客 鬪雪紅

集解時珍曰處處人家多栽插之亦薔薇類也青莖長蔓硬刺葉小於薔薇而花深紅千葉厚

瓣逐月開放不結子也

氣味甘溫無毒主治活血消腫傳毒時珍

附方新瘰癧未破用月季花頭二錢漉香五錢羌

就以魚腸封固酒水各一盞煮熟食之即愈魚須安糞水內遊死者方効此是家傳方法活人多矣

談堊翁試驗方

桔樓本經中品校正併入圖經

釋名果羸瓜萇綱目天瓜別錄黃瓜別錄地樓本經澤姑

別錄根名白藥圖經天花粉圖經瑞雪時珍曰羸與瓜同

地下曰羸此物蔓生附木故得兼名詩云果羸之實亦施于宇是矣桔樓即果羸二字音轉也亦作

菰蕪後人又轉為瓜萇愈轉愈失其真矣古者瓜姑同音故有澤姑之名齊人謂之天瓜象形也雷

敷炮灸論以圓者為桔長者為樓亦出牽強但分雖雄可也其根作粉潔白如雪故謂之天花粉蘇

頌圖經重出天花粉謬矣今削之

集解別錄曰桔樓生弘農川谷及山陰地根入土

三十日成弘景曰出近道藤生狀如土瓜而葉有又入土六七尺大二三圍者服食亦用之實入摩

膏用恭曰出陝州者白實最佳頌曰所在有之三月四月生苗引藤蔓葉如甜瓜葉而窄作叉有細毛七月開花似壺蘆花淺黃色結實在花下大如拳生青至九月熟赤黃色其形有正圓者有銳而長者功用皆同根亦各白藥皮黃肉白時珍曰其根直下生年久者長數尺秋後掘者結實有粉夏月相者有筋無粉不堪用其實圓長青時如瓜黃時如熟柿山家小兒亦食之內有扁子大如絲瓜子殼色褐仁色綠多脂作青氣

實修治敬曰凡使皮子莖根其效各別其栝圓黃皮厚蒂小樓則形長赤皮蒂粗陰人服樓揚人服栝並去殼皮革膜及油用根亦取大二三圍者去皮鳩爛以水澄粉用時珍曰栝樓古方全用後世乃分子瓢各用
氣味苦寒無毒時珍曰味甘不苦
主治胸痺悅澤人面別錄

潤肺燥降火治欬嗽滌痰結利咽喉止消渴利大

腸消癰腫瘡毒時珍子炒用補虛勞口乾潤心肺治

吐血腸風瀉血赤白痢手面皴大明

發明震亨曰栝樓實治胸痺者以其味甘性潤甘能補肺潤能降氣胸中有痰者乃肺受火逼失其降下之令今得甘緩潤下之助則痰自降宜其為治嗽之要藥也且又能洗滌胸膈中垢膩鬱熱為治消渴之神藥時珍曰張仲景治胸痺痛引心背欬唾喘息及結胸滿痛皆用栝樓實乃取其甘寒不犯胃氣能降上焦之火使痰氣下降也成無已不知此意乃云苦寒以瀉熱蓋不嘗其味原不苦而隨

文傳會爾
附方舊十二痰欬不止瓜萋仁一兩文蛤七分為末以薑汁澄濃脚丸彈子

大喻之。乾欬無痰。熟瓜萹搗爛絞汁入蜜等分。加白礬一錢熬膏頻含嚥汁。

楊起。欬嗽有痰。熟瓜萹十箇明礬二兩搗和餅。陰乾研末糊丸梧子大每薑湯。

下五七十九。痰喘氣急。蘇蘇二箇明礬一棗大同。醫方摘要。燒存性研末以熟蘿蔔蘸。

食藥盡病除。熱欬不止。用濃茶湯一鍾蜜一鍾大。普濟方。熟瓜萹一箇去皮將瓢入。

茶蜜湯洗去子以盞盛于飯上蒸至飯。熟取出時時挑三四匙嚥之。摘玄方。肺熱痰欬。

胸膈塞滿用瓜萹仁半夏湯泡七次焙研各一兩。薑汁打麵糊丸梧子大每服五十丸食後薑湯下。

嚴用和。肺痿欬血。不止用栝樓五十箇連瓢丸。皮尖炒二十一箇為末每用一捻以豬肺一片切。

薄摻末入內炙熟冷嚼嚥之日二服。聖濟錄。酒痰欬嗽。用此救肺瓜萹仁青黛等分研末薑汁。

蜜丸茨子大每喻一九。丹溪心法。

飲酒發熱。卽上方研膏日食數匙。一男子年。飲酒。兩脅脹滿時復嘔吐腹中如水聲栝樓實去。

痰癖。殼焙一兩神麴炒半兩為末每服二錢葱白。湯下。小兒痰喘。去子為末以寒食麵和作餅子。

聖惠方。炙黃再研末每服一錢溫水化下。婦人夜熱。痰嗽。

日三服効乃止。劉河間宣明方。丹溪心法。胸。不調形瘦者用瓜萹仁一兩青黛香附童尿浸。

晒一兩五錢為末蜜調嚥化之。痺痰嗽。胸痛徹背心腹痞滿氣不得通及治痰嗽。

大瓜萹去瓢取子炒熟和殼研末麵糊丸。梧子大每木飲下二三。胸中痺痛。引背喘息效唾。

十九日二服。杜壬方。胸中痺痛。短氣寸脈沉遲。

關上緊數用大栝樓實一枚切雜白羊斤以白酒。七斤煮二升分再服加半夏四兩更善。仲景金。

方。清痰利膈。治欬嗽用肥大栝樓洗十次槌焙等分為。

夏四十九箇湯洗十次槌焙等分為。

末用洗栝樓水并瓢同熬成膏和九梧子中風噎

斜用瓜萹絞汁和太麥麵作餅炙熟熱病頭痛發

進退用大栝樓一枚取瓢細剉置羹盆中用時疾

發黃狂悶煩熱不識人者大瓜萹實黃者一枚以

盡分再服便瘥蘇頌圖經本草小兒黃疸眼黃脾熱用青瓜萹

蓋煎七分臥時服五更瀉下黃酒黃疸疾上方同小

物立可名逐黃散普濟方黃枯樓一箇酒一盞洗

便不通腹脹用瓜萹焙研每服二錢熱酒下頻服

用此方治之得消渴煩亂黃枯樓一箇酒一盞洗

白礬末一兩九梧子大每燥渴腸秘九月十月熟

米飲下十九丸一聖惠方

枳乾葛粉銀石器中慢火炒熟為末食後

夜臥各以沸湯點服二錢寇宗奭衍義吐血不

止栝樓泥固煨存性研三錢糯腸風下血栝樓一

赤小豆半兩為末每空久痢五色大熟瓜萹一箇

心酒服一錢普濟方

為末作一服溫酒服之胡大卿一僕患痢大腸脫

半年杭州一道人傳此而愈本方

肛生栝樓搗汁溫服之以猪肉汁洗小兒脫肛唇

齒焦久則兩頰光眉赤唇焦啼哭黃瓜萹一箇入

自礬五錢在內固濟煨存性為末糊丸梧子大每

丸飲下二十牙齒疼痛瓜萹皮露蜂房燒灰擦牙

湯漱之危咽喉腫痛語聲不出經進方用栝樓皮

氏得効方咽喉腫痛白僵蠶炒日草炒各二錢半

為末每服三錢半薑湯下或以綿果半錢堅齒烏

含燕一日二服各發聲散御藥院方

堅齒烏

堅齒烏

堅齒烏

鬚 大栝樓一箇開頂入青塩二兩杏仁去皮尖三

性研末每日搽牙三次令熱百日有驗如先有白

具陳普濟方 **面黑令白** 栝樓瓢三兩杏仁一兩猪胆一

潤冬月不皴 **胞衣不下** 栝樓實一箇取子細研以

七分溫服無實用根亦 **乳汁不下** 瓜蒌子淘洗控

可令白 陳良甫婦人良方 **乳癰初發** 大熟栝樓

一夜流出 姚僧坦集驗方 **乳癰初發** 一枚熟搗

服一升日三服 子母秘錄 **諸癰發背** 初起從

鵝末并華水服方 **便毒初發** 黃瓜蒌一箇黃連五

仲南永 **風瘡疥癩** 生栝樓一二筒打碎酒浸一

遊丹腫 栝樓子仁末二大兩醱醋 **楊梅瘡痘** 小如

遍身者先服敗毒散後用此解皮膚風熱不遇十

服愈用栝樓皮為末每服三錢燒酒下日三服

根修治 天花粉 周憲王曰 秋冬采根去皮寸切水

絹衣瀉汁澄 粉腦乾用

氣味 苦寒無毒 蔣珍曰 甘微苦酸微寒之才曰栝

頭 **主治** 消渴身熱煩滿大熱補虛安中續絕傷

除腸胃中痼熱八疽身面黃唇乾口燥短氣止小

便利通月水 別治熱狂時疾通小腸消腫毒乳癰

發背痔瘻瘡癬排膿生肌長肉消撲損瘀血

發明 恭曰用根作粉潔白美好食之大宜虛熱人

者非此不能除與辛酸同用導腫氣成無已已津

液不足則為渴所宜也時珍曰枯樓根味甘微苦酸

其莖葉味酸酸能生津感召之理故能止渴潤枯

微苦降火甘不傷胃昔人

只言其苦寒似未深察

附方 新舊十二消渴飲水 千金方作粉法取大枯樓

日易水取出搗研瀘過澄粉晒乾每服方寸七水

化下日三服亦可入粥及乳酪中食之○肘后方

用栝樓根薄切炙取五兩水五升煮四升隨意飲

之○外臺秘要用生栝樓根三十斤以水一石煮

取一斗半去滓以牛脂五合煎至水盡用煖酒先

食服如雞子大日一服最妙○聖惠方用栝樓根

黃連三兩為末蜜丸梧子大每服三十九日二

又玉壺丸用栝樓根人參等分為末蜜丸梧子大

每服三十九丸 **傷寒煩渴** 思飲栝樓根三兩水五升

麥門冬湯下 **傷寒煩渴** 煮一升分二服先以淡竹

瀝一斗水二升煮好銀二兩半 **百合病渴** 栝樓根

冷飲汁然後服此 外臺秘傳 瓜蒌根一斤搗汁六

等分為散飲服方 **黑疸危疾** 瓜蒌根一斤搗汁六

寸七 承類方 **小兒發黃** 皮肉面目皆黃用生

小兒出如不出再 **小兒發黃** 栝樓根搗取汁二合

服 楊起簡便方 **小兒熱病** 壯熱頭痛用栝樓

蜜二大匙和勻暖服 **小兒熱病** 根末乳汁調服半

錢一服 **虛熱欬嗽** 天花粉一兩人參三錢為末 **偏**

疝痛極 劫之立任用綿袋包暖陰囊取天花粉五

錢一服 **虛熱欬嗽** 每服一錢米湯下 集簡方 **偏**

一夜次早低凳坐定兩手按膝飲 **小兒囊腫** 天花

下即愈未下再一服 本草蒙筌 **小兒囊腫** 粉一

本草綱目卷之八

三十九

兩灸甘草一錢半水煎入酒服全幼心鑑耳卒烘烘枯樓根削尖以

取塞耳三日即愈肘后方耳聾未久水煎根三十斤細切以

甚良肘后方產後吹乳腫硬疼痛輕則為妬乳重則為

錢為末溫酒每服二錢李仲甫永類方乳汁不下未飲服方寸七或

以五錢酒水煎服楊氏產乳癰腫初起孟詵食療用枯樓根若

塗紙上貼之楊文蔚方用枯樓天泡濕瘡天花

根赤小豆等分為末醋調塗之天泡濕瘡天花

石等分為末水調楊梅天泡兩天花粉川芎薊各四

糊丸梧子大每空心淡薑折傷腫痛重布裹之熱

除痛即止箭鏃不出自出崔元亮海上方鏃

刺入肉上方同痘後目障天花粉蛇蛻洗焙等分

米泔汁煮熟切食次女病此服之旬餘而愈周密齊東野語

莖葉氣味酸寒無毒主治中熱傷暑別錄

王瓜

本經中品

釋名土瓜本經鉤蘆郭璞老鴉瓜圖馬兜瓜砲音赤雹

子衍義野甜瓜綱目師姑草土宿公公鬚頌曰月令四月

均房問人呼為老鴉瓜亦曰菟瓜按爾雅云黃菟

瓜郭璞注云似土瓜而土瓜自謂之藤姑又名鉤

蘆則菟瓜別是一物也又曰芴菲亦謂之土瓜別

是一物非此土瓜也異類同名甚多不可不辨時

珍曰土瓜其根作土氣其實似瓜也或云根味如

瓜故名土瓜王宇不知何義瓜似雹子熟則色赤

鴉喜食之故俗名赤雹老鴉瓜一葉之下一鬚故
俚人呼為公公鬚與地黃苗名麥婆奶可為屬對

集解

別錄曰生魯地平澤田野及人家垣墻間三
月采根陰乾弘景曰今土瓜生籬院間于熟

時赤如彈丸其根不入大方正單行小小爾鄭玄
注月令四月王瓜生以為菘莫殊謬矣恭曰四月
生苗延蔓葉似栝樓葉但無叉缺有毛刺五月開
黃花花下結子如彈丸生青熟赤根似葛而細多
糝謂之土瓜根北間者其子纍纍相連大如棗皮
黃肉白苗子相似根狀不同若療黃疸破血南者
大勝也宗奭曰王瓜其殼徑寸長二寸許上微圓
下尖長七八月熟紅赤色殼中子如螳螂頭者今
人又謂之赤雹子其根即土瓜根也於細根上又
生淡黃根三五相連如大指許根與子兩用時珍
曰王瓜三月生苗其蔓多鬚嫩時可茹其葉圓如
馬蹄而有尖面青背淡澁而不光六七月開五出
小黃花成簇結子纍纍熟時有紅黃二色皮亦粗
澁根不似葛但如栝樓根之小者澄粉甚白臍須

深掘二三尺乃得正根江西人栽
之沃土取根作蔬食味如山藥

根氣味苦寒無毒

權曰平藏器曰有小毒
能吐下人取汁制雄汞

主治消

渴內痺瘀血月閉寒熱酸疼益氣愈聾本經療諸邪

氣熱結鼠癭散癰腫留血婦人帶下不通下乳汁

止小便數不禁透四肢骨節中水治馬骨刺人瘡

別錄天行熱疾酒黃病壯熱心煩悶熱勞排膿消撲

損瘀血破癥癖落胎大明主蠱毒小兒閃癖痞滿痰

瘡并取根及葉搗汁少少服當吐下藏器利大小便

治面黑面瘡

時珍

附方

新舊五

小兒發黃

土瓜根生搗汁三合與服黃

痘變黑

醫所不能治用土瓜根汁平且溫服一

便如泔

乃腎虛也王瓜散用王瓜根一兩白石脂

麥粥飲下

衛生寶鑑小便不通土瓜根搗汁入

入下部

大便不通上方吹入肛門內二便不通

乳汁不下

土瓜根為末酒服一錢一經水不利下

少腹滿或經一月再見者

土瓜根散主之土瓜根

仲景方

婦人陰癩上方同一切漏疾燥則易干金

方

中諸蠱毒升漬一宿服當吐下外臺秘要面

上癩瘡

土瓜根搗末藥水和勻入夜別以漿水洗

相識也

曾用有耳聾灸法濕土瓜根削半寸塞耳

灸愈乃止

聖濟錄

子氣味酸苦平無毒主治生用潤心肺治黃病炒

用治肺痿吐血腸風瀉血赤白痢明大主蠱毒權反

胃吐食

時珍

附方

新

消渴飲水

電瓜去皮每食後嚼二三傳尸

勞瘵

赤電兒俗名王瓜焙為末反胃吐食燈上燒

存性一錢入好棗肉平胃散末二錢酒服食痰熱

即可下即野甜瓜北方多有之丹溪纂要

頭風

懸枯樓一箇赤電兒七箇焙大力子即牛旁子焙四兩為末每食後茶或酒服三錢忌動

風發熱

筋骨痛攣

馬電兒子炒開口為末酒服一錢日二服集簡方赤目

痛澇

不可忍小圓瓜瓢籬上大如彈丸紅色皮上有刺者九月十月采日乾槐花炒赤芍藥等

分爲末

每服二錢臨臥

赤電兒燒存性

溫酒下

衛生家寶方

瘀血作痛

研末無灰酒空

心服二錢

大腸下血

王瓜一兩燒存性地黃二兩黃連半兩為末蜜丸梧子大

葛

本經

校正

併入開

釋名雞齊

鹿藿

黃斤

別錄時珍曰葛從易諧聲也鹿食九草此其一

種故曰鹿藿

集解

別錄曰葛根生汶山谷五月采根曝乾弘景曰即今之葛根人皆蒸食之當取入土深

大者破而日乾之南康廬陵間最勝多肉而少筋甘美但為藥不及耳恭曰葛雖除毒其根入土五

六寸已上者名葛脰脰者頸也服之令人吐以有微毒也本經葛穀即是其實也頌曰今處處有之

江浙猶多春生苗引藤蔓長一二丈紫色葉頗似椴葉而小色青七月着花粉紫色似豌豆花不結

實根形大如手臂紫黑色五月五日午時采根曝乾以入土深者為佳今人多作粉食宗奩曰澧

之問冬月取生葛搗爛入水中揉出粉澄成漿入沸湯中良久色如膠其體甚韌以蜜拌食捺入生

薑少許尤妙又切入茶中待實雖甘而無益又將生葛根煮熱作果實賣吉州南安亦然時珍曰葛

有野生有家種其蔓延長取治可作絺綌其根外紫內白長者七八尺其葉有三尖如楓葉而長面

青背淡其花成穗纍纍相綴紅紫色其莢如小黃豆莢亦有毛其子綠色扁扁如鹽梅子核生嚼腥

氣八九月采之本經所謂葛穀是也唐蘇恭亦言葛穀是實而宋蘇頌謂葛花不結實誤矣其花晒乾亦可

葛根氣味甘辛平無毒別錄曰生根汁大寒好古曰氣平味甘升也陽也陽

明經行經的藥也

主治消渴身大熱嘔吐諸痺起陰氣解諸毒本經

傷寒中風頭痛解肌發表出汗開腠理療金瘡止

脇風痛別錄治天行上氣嘔逆開胃下食解酒毒甄權

治胸膈煩熱發狂止血痢通小腸排膿破血傳蛇

蠱嚙晉毒箭傷大明殺野葛巴豆百藥毒之才生者墮

胎蒸食消酒毒可斷穀不饑作粉猶妙藏器作粉止

渴利大小便解酒去煩熱壓丹石傳小兒熱瘡搗

汁飲治小兒熱痞開寶獬狗傷搗汁飲并末傳之蘇恭

散鬱火時珍

發明弘景曰生葛搗汁飲解溫病發熱五月五日

及瘡至良頌曰張仲景治傷寒有葛根湯以其主

大熱解肌發腠理故也元素曰升陽生津脾虛作

渴者非此不除勿多用恐傷胃氣張仲景治太陽

陽明合病桂枝湯內加麻黃葛根又有葛根黃芩

黃連解肌湯是用此以斷太陽入陽明之路非即

太陽藥也頭顱痛如破乃陽明中風可用葛根葱

白湯為陽明仙藥若太陽初病未入陽明而頭痛

者不可便服升麻葛根發之是反引邪氣入陽明

為引賊破家也(震亨曰)凡痲痘已見紅點不可用葛根升麻湯恐表虛反增痲爛也(杲曰)乾葛其氣輕浮鼓舞胃氣上行生津液又解肌熱治脾胃虛弱泄瀉聖藥也(徐用誠曰)葛根氣味俱薄輕而上行浮而微降陽中陰也其用有四止渴一也解酒二也發散表邪三也發瘡疹難出四也(時珍曰)本草十劑云輕可去實麻黃葛根之屬蓋麻黃乃太陽經藥兼入肺經肺主皮毛葛根乃陽明經藥兼入脾經脾主肌肉所以二味藥皆輕揚發散而所入迥然不同也

附方 舊十五 數種傷寒 庸人不能分別今取一藥內熱脈洪者葛根四兩水二升入豉一升

痛 壯熱生葛根洗淨搗汁一大盞豉一合煎六分去滓分服汗出即瘥未汗再服若心熱加卮子

傷寒頭痛 二三日發熱者葛根五兩香

聖惠方 傷寒頭痛 豉一升以童子小便入升煎

取二分升分三服食葱 妊娠熱病 葛根汁二升分三

預防熱病 急黃賊風葛粉二升生地黃一升香豉

服有病五服 辟瘴不染 生葛搗汁一升小盞服去

煩躁熱渴 葛粉四兩先以水浸粟米半升一夜漉

小兒熱渴 水煎服 聖惠方 乾嘔不息 葛根搗汁

後方 小兒嘔吐 壯熱食糲葛粉二錢水二合調勻

食醫心鏡 心熱吐血 頻服立瘥 廣利方 衄血不

止 生葛搗汁服三服 熱毒下血 因食熱物發者生

升入藕一升和 傷筋出血 葛根搗汁飲乾者煎服

服 梅師方 仍熬屑傳之 外臺秘

腎腰疼痛

生葛根嚼之嚙汁取效乃止

金創中風

瘥強欲死

生葛根四大兩以水三升煮取一升去滓分服戶

多服取効 服藥過劑 苦煩生葛汁飲之乾

不醒 便愈 汁飲二升 諸藥中毒 發狂煩悶吐下欲

解中鳩毒 氣欲絕者葛粉三合水三盞 虎傷

人瘡 生葛煮濃汁洗之仍搗末水服 聖惠方

葛穀氣味甘平無毒 主治 下痢十歲已上 本經 解酒

葛花氣味 同 王治消酒 別錄 弘景曰 同小豆花 腸

風下血 珍時

葉主治 金瘡止血 接傳之 別錄

蔓主治 卒喉痺燒研水服方寸七 蘇 消癰腫 珍時

附方 新 婦人吹乳 葛蔓燒灰酒服二錢三 癰子初

起 葛蔓燒灰水調傅 小兒口噤 病在咽中如麻豆

乳食葛蔓燒灰一守和乳 許令兒吐沫不能

附錄 鐵葛 拾遺藏器曰 根味甘溫無毒 主一切風

生山南峽中葉似 枸杞根如葛黑色

黃環 本經 狼跋子 別錄 校正 自本部移入此

本草綱目 卷之六

釋名凌泉 本經 **大就** 本經 **就葛** 本唐 **生芻** 吳普 **根韭** 吳普 **實名**

狼跋子 別錄 **度穀** 唐本 時珍曰此物葉黃而圓故名

類故名就葛跋乃狼足名 其英似之故曰狼跋子

集解 別錄曰黃環生蜀郡山谷三月采根陰乾 普葉黃圓端大經日葉有汁黃白五月實圓三月采

根黃色從理如車輻解弘景曰似防已亦作車輻

非矣用甚稀市人將有識者又曰狼跋子出交廣

形扁扁制搗以雜木投水中魚無大小皆浮出而

死恭曰黃環惟襄陽大有餘處雖有亦稀巴西人

謂之就葛今園庭亦種之作藤生大者莖徑六七

寸根亦葛類陶云似防已者近之取葛根誤食之

土利不止土漿解之此真黃環也今太常收劔南

來者乃雞屎葛根非黃環也其花紫色其子名狼

跋子角生似皂莢交廣送入太常者正是黃環子

也花實與葛同時時珍曰吳普所說甚詳而唐宋

本草不收何也范子計然云

黃環出魏郡以黃色者為善

黃環 根 **氣味苦平有毒** 普曰神農黃帝有毒桐君

之才曰為尾為之使 **主治** 蠱毒鬼疰鬼魅邪氣在

臍中除欬逆寒熱 本經 治上氣急及百邪 甄權 治痰嗽

消水腫利小便 時珍

附方 新 **水腫** 黃環根曬乾每服五錢水煎

服小便利為効 儒門事親

狼跋子氣味苦寒有小毒 **主治** 惡瘡蝟疥殺蟲魚

別錄 **苦酒磨塗瘡疥効** 弘景

本草綱目卷十八

天門冬

本經上品

釋名

蔓冬

音顛勒

本經

顛棘

爾雅

天棘

綱目

爾雅云：蔕藤蔓冬。注云：門冬也。一名滿冬。抱朴子云：一名顛棘。或名地門冬。或名筵門冬。在東岳名

淫羊藿。在中岳名天門冬。在西岳名管松。在北岳名無不愈。在南岳名百部。在京陸山阜名顛勒。在

越人名浣草。雖處處有之，其名不同。其實一也。別有百部草，其根有百許如一，而苗小異。其苗似菝

蔕，惟可治欬，不中服。食須分別之。時珍曰：草之茂者為蔓，俗作門。此草蔓茂而功同。麥門冬故曰天

門冬，或曰天棘。爾雅云：髦顛棘也。因其細葉如髦有細棘也。顛天音相近也。按救荒本草云：谷名萬

歲藤，又名婆羅樹，其形與治肺之功頗同。百部故亦名百部也。蔕藤乃營實苗而爾雅指為門冬。蓋

古書錯簡也。

集解

別錄曰：天門冬生奉高山谷。二月三月七月

今處處有之，以高地大根味甘者為好。桐君藥錄云：蔓生葉有刺，五月花白，十月實黑，根數十枚，張

華博物志云：天門冬莖間有逆刺，若葉滑者名絺體。一名顛棘，接根入湯，可以浣縑素。自如絨紵類

也。今越人名為浣草，勝於用。灰此非門冬，乃相似爾。按此說與桐君之說相亂。今人所采皆是有刺

者。本名顛勒，亦相相似。用此浣衣，則淨不復更有門冬。恐門冬自一種，或即是浣草耶。又有百部根

亦相類，但苗異。爾恭曰：此有二種，一種苗有刺而滿，一種無刺而滑。皆是門冬俗云顛棘。浣草者形

貌，若之雖作數名，終是一物。二根流垢俱淨。門冬浣草互名也。諺音命目之也。頌曰：處處有之。春生

藤蔓大如釵股，高至丈餘，葉如茴香，極尖細而疎滑。有逆刺，亦有澀而無刺者。其葉如絲杉而細，散

皆名天門冬。夏生細白花，亦有黃色及紫色者。秋結黑子，在其根枝旁入伏後無花。暗結子，其根白

本草綱目卷下

卷十八

四十八

或黃紫色大如手指圓實而長二三寸大者為勝
 一科一二十枚同撮頗與百部根相類洛中出者
 大葉粗幹殊不相類嶺南者無花餘無他異禹錫
 曰抱朴子言生高地根短味甜氣香者為上生水
 側下地葉似細蘊而微黃根長而味多苦氣臭者
 次之若以服食令人下氣為益又遲也入山便可
 蒸煮啖之斷穀或為散仍取汁作酒服散酒佳時
 珍曰生苗時亦可以沃地栽種子亦堪種但晚成
根修治 弘景曰門冬采得蒸剝去皮食之甚甘美
 或火烘之令人呼苗為棘刺煮作飲宜人而終非
 真棘刺也頌曰二三七八月采根蒸剝去皮四破
 去心曝乾用敬曰采得去皮心用柳木甌及柳木
 柴蒸一伏時酒酒令通更添火蒸作小架去地二
 尺攤于上
氣味苦平無毒 別錄曰甘大寒好古曰
 曝乾用 氣寒味微苦而辛氣薄
 味厚陽中之陰入手太陰足少陰經氣分之藥之
 才曰垣衣地黃貝母為之使畏曾青捐之曰服天

門冬禁食鯉魚誤食中毒者浮萍汁解之搗汁制雄黃礞砂 **主治諸暴風濕偏**

痺強骨髓殺三蟲去伏尸久服輕身益氣延年不

饑 本經 保定肺氣去寒熱養肌膚利小便冷而能補

別錄 肺氣欬逆喘息促急肺萎生癰吐膿除熱通腎

氣止消渴去熱中風治濕疥宜久服煮食之令人

肌體滑澤白淨除身上一切惡氣不潔之疾 甄權 鎮

心潤五臟補五勞七傷吐血治嗽消痰去風熱煩

悶 大明 主心病噤乾心痛渴而欲飲痿躄嗜臥足下

熱而痛 好古 潤燥滋陰清金降火 珍時 陽事不起宜常

服之

思

發明

權曰天門冬冷而能補患人五虛而熱者宜
加用之和地黃為使服之奈老頭不白宗奭
曰治肺熱之功為多其味苦專泄而不專收寒多
人禁服之元素曰苦以泄滯血甘以助元氣及治
血妄行此天門冬之功也保定肺氣治血熱侵肺
上氣喘促宜加人參黃芪為主用之神效嘉謨曰
天麥門冬並入手太陰祛煩解渴止咳消痰而麥
門冬兼行手少陰清心降火使肺不犯邪故止咳
立効天門冬行足少陰滋腎助元全其母氣故清
痰殊功蓋腎上津液燥則凝而為痰得潤劑則化
所謂治痰之本也好古曰手太陰足太陰經管衛
枯潤宜以濕劑潤之天門冬人參五味枸杞子同
為牛脈之劑此上焦獨取寸口之意趙繼宗曰五
藥雖為生脈之劑然生地黃貝母為天門冬之使
地黃車前為麥門冬之使茯苓為人參之使若有
君無使是獨行無功也故張三丰與胡淡尚書長

生不老方用天門冬三斤地黃一斤乃有君而有
使也禹錫曰抱朴子言入山便可以天門冬蒸炙
啖之取足以斷穀若有力可餌之或作散酒服或
搗汁作液膏服至百日丁壯兼倍駛于木及黃精
也二百日強筋髓駐顏色與煉成松脂同審九服
尤善杜紫微服之御八十妾一百四十歲日行三
百里慎微曰列仙傳云赤松子服天門冬齒落更
生細髮復出太原甘始服天門冬在人間三百餘
年聖化經云以天門冬茯苓等分為末日服方寸
七則不畏寒天寒時單衣汗出也時珍曰天門冬
清金降火益水之上源故能下通腎氣入滋補方
合群藥用之有効若脾胃虛寒人單餌既久必病
腸滑反成痼疾此物性
寒而潤能利大腸故也

附方

舊三新

服食法

孫真人枕中記云八九月采
天門冬根曝乾為末每服方
寸七日三服無問山中人聞久服補中益氣治虛
勞絕傷年老衰損偏枯不隨風濕不仁冷痺惡瘡

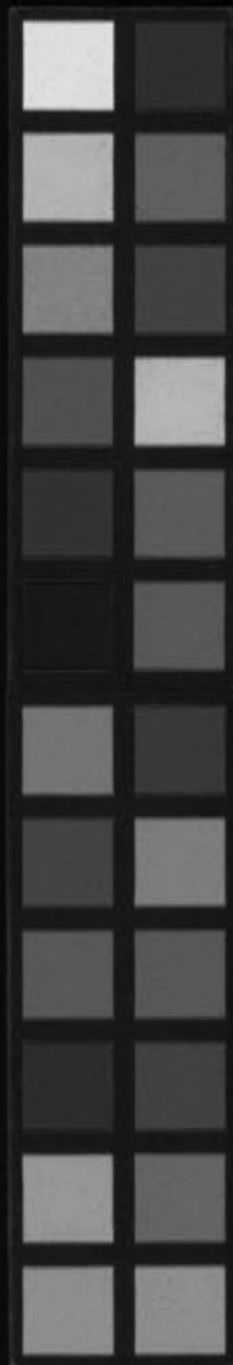
癰疽癩疾鼻柱敗爛者服之皮脫垂出釀酒服去
 癥病積聚風痰顛狂三垂伏尸除濕痺輕身益氣
 令人不飢百日還年耐老釀酒初熟微酸久停則
 香美諸酒不及也忌鯉魚○臞仙神隱云用乾天
 門冬十斤杏仁一斤搗末蜜
辟穀不饑 天門冬二
 斤每服方寸七名仙人糧
 一斤為末煉蜜丸彈子大每溫酒化三九日三服
 居山遠行辟穀良服至十日身輕目明二十日百
 病愈顏色如花三十日髮白更黑齒落重生五十
 日行及奔馬百日延年○又法天門冬搗汁微火
 煎取五斗入白蜜一斗胡麻炒末二升合煎至可
 丸即止火下大豆黃末和作餅徑三寸厚半寸一
 服一餅一日三服百日已上有益○又法天門冬
 木一升松脂末一升蠟蜜一升和煎丸如梧子大
 每日早晚
天門冬酒 補五臟調六腑令人無病
 各服三十丸
 以水二石煮汁一石糯米一斗細
 麴十斤如常炊釀酒熟日飲三盃
天門冬膏 去積
 聚風

痰補肺療欬嗽失血潤五臟殺三虫伏尸除癰瘕
 輕身益氣令人不飢以天門冬流水泡過去皮心
 搗爛取汁砂鍋文武炭火煎勿令大沸以十斤為
 率熬至三斤却入蜜四兩熬至滴水不散瓶盛埋
 土中一七去火毒每日早晚自湯調服
肺痿欬嗽
 一匙若動大
 吐涎沫心中
 斗酒一斗
 杏仁大一
 三服 肘後方 **陰虛火動** 有痰不堪用燥劑者天
 取肉十二兩石日搗爛五味子木洗去核取肉四
 兩晒乾不見火共搗丸梧子大每服二十丸茶下
 日三服 ○ **滋陰養血** 溫補下元三才丸用天門冬
 簡便方
 甌箒以酒酒之九蒸九晒待乾秤之人參一兩為
 末蒸棗肉搗和丸梧子大每服三十丸食前溫酒
 下日三服 繁
虛勞體痛 天門冬末酒服方寸七
 古活法機要 日三忌鯉魚 千金方

癰疽癩疾鼻柱敗爛者服之皮脫垂出釀酒服去
 癥病積聚風痰顛狂三五伏尸除濕痺輕身益氣
 令人不飢百日還年耐老釀酒初熟微酸久停則
 香美諸酒不及也忌鯉魚○臞仙神隱云用乾天
 門冬十斤杏仁一斤搗末蜜
辟穀不饑 天門冬二
 斤每服方寸七名仙人糧
 一斤為末煉蜜丸彈子大每溫酒化三九日三服
 居山遠行辟穀良服至十日身輕目明二十日百
 病愈顏色如花三十日髮白更黑齒落重生五十
 日行及奔馬百日延年○又法天門冬搗汁微火
 煎取五斗入白蜜一斗胡麻炒末二升合煎至可
 丸即止火下大豆黃木和作餅徑三寸厚半寸一
 服一餅一日三服百日已上有益○又法天門冬
 木一升松脂末一升蠟蜜一升和煎丸如梧子大
 每日早晚
天門冬酒 補五臟調六腑令人無病
 各服三十九丸
 以水二石煮汁一石糯米一斗細
 麴十斤如常炊釀酒熟日飲三盃
天門冬膏 去積
 聚風

痰補肺療欬嗽失血潤五臟殺三虫伏尸除瘧疫
 輕身益氣令人不飢以天門冬流水泡過去皮心
 搗爛取汁砂鍋文武炭火煮勿令大沸以十斤為
 率熬至三斤却入蜜四兩熬至滴水不散瓶盛埋
 土中一七去火毒每日早晚自湯調服
肺痿欬嗽
 一匙若動大便以酒服之醫方摘要
 吐涎沫心中溫溫咽燥而不渴生天門冬搗汁一
 斗酒一斗餘一升紫苑四合銅器煎至可丸每服
 杏仁大一丸日
陰虛火動 有痰不堪用燥劑者天
 三服 肘後方
 取肉十二兩石日搗爛五味子木洗去核取肉四
 兩晒乾不見火共搗丸梧子大每服二十九茶下
 日三服
滋陰養血 溫補下元三才丸用天門冬
 簡便方
 甌箒以酒酒之九蒸九晒待乾秤之人參一兩為
 末蒸棗肉搗和丸梧子大每服三十丸食前溫酒
 下日三服
虛勞體痛 天門冬末酒服方寸七
 古活法機要 繁
 日三忌鯉魚 千金方

Kitasato Memorial Medical Library
H 2



肺勞風熱 止渴去熱天門冬去皮心煮食或曝乾

療婦人骨蒸 煩熱寢汗口乾引飲氣喘天門冬十

黃三斤取汁熬膏和瓦楞子大每服五十

九以道遙散去甘草煎湯下 活法機要 風顛發

作 則吐耳如蟬鳴引脇牽痛天門冬去心皮曝搗

小腸偏墜 天門冬三錢烏藥五錢以 面黑令白

冬膠乾同蜜搗作丸 口瘡連年 不愈者天門冬

用洗面 聖濟總錄 子大每嚼一九 諸般癰

乃僧居寮所傳方也 齊德之外科精義 腫 新搗天門冬三五兩淨沙盆搗細以好酒瀝

汁頓服未効再服必愈此祖傳經驗方也 虞

搏醫學 正傳

通名

自部 別錄 中品

釋名 婆婦草 野天門冬

綱目時珍曰其根多者

以名 之 弘景曰山野處處有之其根數十相連似天

集解 門冬而苦強但苗異爾博物志云九真一種

草似百部但長大兩懸火上令乾夜取四五寸切

短合嚙汁主暴嗽甚良名為嗽藥疑此即百部也

其土肥潤是以長大也藏器曰天門冬根有十餘

莖圓短實潤味甘百部多者五六寸莖長尖內虛

味苦不同苗蔓亦別今人以門冬當百部說不明

也頌曰今江湖淮陝齊魯州郡皆有之春生苗作

藤蔓葉大而尖長頗似竹葉面青色而光根下

根十五六枚黃白色二三月采曝乾用時珍曰

百部亦有細葉如茴香者其莖青肥嫩時亦可煮

食其根長者近尺新時亦肥實但乾則虛瘦無脂

切短 切作短

子如

潤爾。生時擘開去心曝之。鄭
樵通志。言葉如薯蕷者謬矣。

根修治

條懸簷下風乾却用酒浸一宿漉出焙乾

到用或一窠八十三條者號曰氣味甘微温無毒

微寒有小毒時珍曰苦微甘無毒

火炙酒漬飲之治肺熱潤肺 治傳尸骨蒸勞

治疳殺虬蟲寸白蟻蟲及一切樹木蛀蟲燼之即

死殺虱及蠅蠓大明弘景曰作火炙酒浸空腹飲

治疥癬去蟲蠶咬毒

發明時珍曰百部亦天門冬之類故皆治肺病殺

寒而不熱熱嗽宜之此為異耳

附方

新五暴欬嗽張文仲方用百部根漬酒每温

部生薑各搗汁等分煎服二合續十全方用百

部藤根搗自然汁和蜜等分沸湯煎膏喻蠶○普

濟方治卒欬不止用百部根懸小兒寒嗽 用百部

火上炙乾每含嚥汁勿令人知小兒寒嗽 用百部

炒麻黃去節各七錢半為末杏仁去皮尖炒仍以

水畧煮三五沸研泥入熟蜜和丸皂子大每服二

三九温水下三十年嗽 煎如飴服方寸七日三

錢乙小兒方三十年嗽 煎如飴服方寸七日三

服深師加蜜二斤外臺遍身黃腫 搗新鮮百條根

加飴一斤于金方遍身黃腫 洗搗菴臍上以

糯米飯半升拌水酒半合搗軟蓋在藥上以帛包

住待一二日後口內作酒氣則水從小便中出腫

自消也百條根一名野天門冬一名百奴狀如葱

頭其苗葉柔細一根下有百餘個數楊氏經驗

方誤吞銅錢 服一部根四兩酒一升漬一宿温 百蟲

入耳 于耳門上 聖濟錄 熏衣去虱 為末入竹

籠燒烟熏之自落亦可 煑湯洗衣 經驗方

附錄白并 別錄曰味苦無毒主肺欬上氣行五臟

陵葉如小竹根黃皮白三月四月采根曝乾

時珍曰此物氣味主治俱近百部故附之

何首烏 寶 牙開

釋名交藤 傳本夜合 傳本地精 傳本陳知白 寶開馬肝石 目綱

桃柳藤 華日九真藤 目綱赤葛 門斗瘡帚 目綱紅內消 日大其

藥本草無名因何首烏見藤夜交何即采食有功

因以采人為名爾時珍曰漢武時有馬肝石能治

人髮故後人隱此名亦曰馬肝石赤者能消腫毒

外科呼為瘡帚紅內消斗門方云取根若獲九數

者服之乃仙 故名九真藤

集解 嶺外何首烏本出順州南河縣今在處有之

城縣者為勝春生苗蔓延竹木牆壁開莖紫色葉

葉相對如薯蕷而不光澤夏秋開黃白花如葛勒

花結子有稜似蕎麥而雜小經如粟夫秋冬取根

大者如拳各有五稜瓣似小甜瓜有赤白二種赤

者雄白者雌一云春采根秋采花九蒸九曝乃可

服此藥本名交藤因何首烏服而得各也唐元和

七年僧文象遇茅山老人遂傳此事李翱乃著何

首烏傳云何首烏者順州南河縣人祖名能嗣父

名延秀能嗣本名田兒生而闒弱年五十八無妻

子常慕道術隨師在山一日醉臥山野忽見有藤

二株相去三尺餘苗蔓相交久而方解解了又交

後有山老忽來示之答曰子既無嗣其藤乃異此
恐是神仙之藥何不服之遂杵為末空心酒服一
錢七日而思人道數月似強健因此常服又加至
二錢經年舊疾皆痊髮烏容少十年之內即生數
男乃改名能嗣又與其子延秀服皆壽百六十歲
延秀生首烏首烏服藥亦生數子年百三十歲髮
猶黑有李安期者與首烏鄉里親善竊得方服其
壽亦長遂敘其事傳之云何首烏味甘性溫無毒
茯苓為使治五痔腰膝之病冷氣心痛積年勞瘦
疲癯風虛敗劣長筋力益精髓壯氣駐顏黑髮延
年婦人惡血痿黃產後諸疾赤白帶下毒氣入腹
久痢不止其功不可具述一名野苗二名交藤三
名夜合四名地精五名何首烏本出處州江南諸
道皆有苗如木藁葉有光澤形如桃柳其背偏皆
單生不相對有雌雄雄者苗色黃白雌者黃赤根
遠不過三尺夜則苗蔓相交或隱化不見春末夏
中秋初三時候晴明日兼雌雄采之乘潤以布帛
拭去泥生勿損皮烈日曝乾密器貯之每月再曝

用時去皮為末酒下最良遇有疾即用茯苓湯下
為使凡服用偶日二四六八日服訖以衣覆汗出
導引尤良忌猪肉血羊血無鱗魚觸藥無力其根
形大如拳連珠其有形如鳥獸山岳之狀者珍也
掘得去皮生喫得味甘甜可休根讚曰神効助道
著在仙書雌雄相交夜合晝疏服之去穢日居月
諸返老還少變安病軀首烏者最爾自如○明
州刺史李遠附錄云何首烏以出南河縣及嶺南
恩州韶州潮州廣州廣州潘州四會縣者為上邕
州桂州康州秦州高州勤州循州晉興縣出者次
之真仙草也五十年者如拳大號山奴服之一年
髮髭青黑一百年者如蓋大號山哥服之一年顏
色紅悅一百五十年者如盆大號山伯服之一年
齒落更生二百年者如斗栲栳大號山翁服之一
年顏如童子行及奔馬三百年者如三斗栲栳大
號山精純陽之體久服成地仙也時珍曰凡諸名
山深山產者即大而佳也

根修治

志曰春夏秋采其根雌雄共用乘濕以布拭去土曝乾臨時以苦竹刀切米泔浸經

宿曝乾木杵日搗之忌鐵器慎微曰方用新采者

去皮銅刀切薄片入甌內以釜鍋蒸之旋以熱水

從上淋下勿令滿溢直候無氣息乃取出曝乾用

時珍曰近時治法用何首烏赤白各一斤竹刀刮

去粗皮米泔浸一夜切片用黑豆三斗每次用三

升五合三以水泡過砂鍋內鋪豆一層首烏一

層重重鋪盡蒸之豆熟取出去豆將何首

烏晒乾再以豆蒸如此九蒸九晒乃用

氣味苦澁微溫無毒時珍曰茯苓為之使忌諸血

地黃能伏味砂主治癩癧消癰腫療頭面風瘡治五痔止

心痛益血氣黑髭髮悅顏色久服長筋骨益精髓

延年不老亦治婦人產後及帶下諸疾寶開久服令

人有子治腹臍一切宿疾冷氣腸風大瀉肝風

發明時珍曰何首烏足厥陰少陰藥也白者入氣

分赤者入血分腎至開藏肝主疏泄此物氣

溫味苦澁苦補腎溫補肝能收斂精氣所以能養

血益肝固精益腎健筋骨烏髭髮為滋補良藥不

寒不燥功在地黃天門冬諸藥之上氣血太和則

風虛癰腫癩癧諸疾可知矣此藥流傳雖久服者

尚寡嘉靖初邵應節真人

以七寶美髯丹方上進

世宗肅皇帝服餌有效連生

皇嗣於是其何首烏之方天下大行矣宋懷州知州李

治與一武臣同官怪其年七十餘而輕健面如渥

丹能飲食甲其術則服何首烏丸也乃傳其方後

本草綱目卷之八
下五十九
亦可未服

附方 舊四新 **七寶美髯丹**

烏各一斤米泔水浸三四日
黑豆二升以砂鍋木甌鋪豆及首烏重重鋪蓋蒸
之豆熟取出豆暴乾換豆再蒸如此九次暴乾
為末赤白茯苓各一斤去皮研末以水淘去筋膜
及浮者取沉者捻塊以人乳十盞浸勻晒乾研末
牛膝八兩去苗酒浸一日同何首烏第七次蒸之
至第九次止晒乾當歸八兩酒浸生芽研爛晒補骨脂四
兩以黑脂麻炒香並忌鐵器石臼為末煉蜜和充
兩子大一百五十九每三九清晨溫酒下午時
薑湯下臥時鹽湯下其餘竝充梧子大每日空
心酒服一百丸久服極驗忌見前積善堂方服
食滋補 和劑局方何首烏丸專壯筋骨長精髓補
血氣久服黑鬚髮堅陽道令人多子輕身

延年月計不足歲計有餘用何首烏二斤銅刀切
片乾者以米泔水浸軟切之牛膝去苗一斤切以
黑豆一斗淘淨用木甌鋪豆一層鋪藥一層重重
鋪盡瓦鍋蒸至豆熟取出豆曝乾換豆又蒸如
此三次為未蒸棗肉和九梧子大每服三五十九
空心溫酒下忌見前○鄭巖山中丞方只用赤白
何首烏各半斤去粗皮陰乾石臼杵末每旦無灰
酒服二錢○積善堂方用赤白何首烏各半極大
者八月采以竹刀削去皮切片用米泔水浸一宿
曬乾以壯婦男兒乳汁拌曬三度候乾木臼春為
末以蜜雲棗肉和杵為丸如梧子大每服二十九
每十日加十九至百丸止空心溫酒鹽湯任下一
方不用人乳○筆峯雜典方用何首烏雌雄各半
斤分作四分一分用當歸汁浸一分生地黃汁浸
一分旱蓮汁浸一分人乳浸三日取出各曝乾瓦
片石臼為末蒸棗肉和九梧子大每服四十九空
心百沸湯下
骨軟風疾 腰膝疼行步不得遍身癢
禁用見前

者同牛膝各一斤以好酒一升浸七宿曝乾木曰

於末棗肉和丸梧子失每服三五十九空酒

下經 **寬筋治損** 何首烏十斤生黑豆半斤同煎

驗方 炒取頭末薄荷十兩木香牛膝各五兩川烏頭炮

二兩為末酒糊丸梧子大每服三十九茶湯下

承類 **皮裏作痛** 膏塗之以帛裹任火灸鞋底熨之

方 經 **自汗不止** 何首烏末津調封 **腸風臟毒** 下血

驗方 何首烏二兩為末食前 **小兒龜背** 龜尿調紅內消

米飲服二錢 聖惠方 **破傷血出** 何首烏末傳之即止 **癩癧結核** 破

安 或不破下至胸前者皆治之用九真藤一名赤葛

即何首烏其葉如杏其根如雞卵亦類癩子取根

洗淨日日生嚼并取葉搗塗之數服即止 **癰疽毒**

其藥久服延年黑髮用之神効 斗門方

滄 紅內消不限多少瓶中文武火熬煎臨熟入好

未酒煮麴糊丸梧子大空心溫酒下三十九疾退

宜常服之即赤何首烏也建昌產者良 陳自明

外科 **大風癘疾** 何首烏大而花文者一斤米泔

精要 九晒為末每酒服二 **疥癬滿身** 不可治者何首烏

錢日二 聖惠方 艾葉等分水煎濃

湯洗浴甚能解痛生 肌肉 王衮博濟方

莖葉主治風瘡疥癬作痒煎湯洗浴甚効 時珍

本草綱目草部第十八卷下

一草之七 蔓草類

草薺 別錄 中品

釋名 赤節

別錄 百枝

吳普 竹木

炮炙 論

白菝葜

時珍曰 草薺名義未詳

詳日華本草言時人呼為白菝葜 象形也 赤節百枝與狗脊同名

集解

別錄曰 草薺生真定山谷 二月八月采根 曝乾 弘景曰 今處處有之 根似菝葜而小 異根

大不甚有角節 色小淺 恭曰 此有二種 莖有刺者 根白實 無刺者 根虛軟 軟者為勝 蔓生葉似薯蕷 頌曰 今河峽沐東荆蜀諸郡皆有之 作蔓生苗 葉俱青 葉作三叉 似山薯 又似綠豆 葉花有黃紅白 數種 亦有無花結白子者 根黃白色 多節 三指許 大 春秋采根 曝乾 今成德軍所產者 根亦如山薯

本草綱目草部 卷之十八下

而體硬其苗引蔓葉似蕎麥子三稜不拘時月采
根利刀切片曝乾用時珍曰草薺蔓生葉似菘菜
而大如菘其根長硬大者如商陸而堅今人皆以
土茯苓為草薺誤矣莖葉根苗皆不同吳普本草
又以草薺為狗脊亦誤矣詳狗脊下宋史以懷慶草薺充貢

根氣味苦平無毒別錄曰甘之才曰薺以爲之**主**

治腰脊痛強骨節風寒濕周痺惡瘡不瘳熱氣經本

傷中恚怒陰痿失溺老人五緩關節老血別錄**冷風**

痛痺腰脚癱緩不遂手足驚掣男子臂腰痛久冷

腎間有膀胱宿水甄權**頭旋癩疾補水臟堅筋骨益**

精明目中風失音大補肝虛**治白濁莖中痛痔**

瘻壞瘡時珍

發明時珍曰草薺足陽明厥陰經藥也厥陰主筋
所以能治緩弱痺痺遺濁惡瘡諸病之功長于去風濕

草薺能治緩弱痺痺遺濁惡瘡諸病之功長于去風濕

相遠豈亦一類數種乎雷敷炮炙論序云囊皺旋

多夜煎竹木竹木草薺也旋多白濁皆是濕氣下

流草薺能除陽明之濕而固下焦故能去濁分清

楊倓家藏方治真元不足下焦虛寒小便頻數白

濁如膏有草薺分清飲正此意也又楊子建萬全

護命方云凡人小便頻數不計度數便時莖內痛

不可忍者此疾必先大腑秘熱不通水液只就小

腸大腑愈加乾竭甚則渾身熱心躁思涼水如此

卽重證也此疾本因貪酒色積有餘毒腐物瘀血

之類隨虛水入于小腸故便時作痛也不飲酒者

必平生過食辛辣蕪膩之物又因色傷而然此乃

小便頻數而痛與淋證澀而痛者不同也宜用草

解一兩水浸少時以鹽半兩同炒去鹽為末每服二錢水一盞煎入分和滓服之使水道轉入大腸仍以葱湯頻洗穀道令氣得通則小便數及痛自減也

附方 新舊二腰脚痺軟行履不穩者草薺二十四分杜仲八分搗篩每旦溫酒服

三錢七禁牛肉唐小便頻數川草薺一斤為末酒糊丸梧子大每

鹽酒下七十元廣利方白濁頻數澁面如油澄下如膏乃真元不足下焦虛寒草薺分

清飲用草薺石首蒲益智仁烏藥等分每服四錢水一盞入鹽一捻煎七分食前溫服日一服効乃

止腸風痔漏如聖散用草薺貫衆去土等分為末每服三錢溫酒空心服之孫尚藥

傳家秘頭痛發汗草薺旋覆花虎頭骨酥炙等分為散欲發時以溫酒服二錢服

臥取汗立瘥聖濟錄

接藟 上蒲八切下棄八切 ○別錄中品

釋名 接藟 同金剛根 鐵菱角 王瓜草 日華時

藟猶矮結也矮結短也此草莖蔓強堅短小故名接藟而江浙人謂之接藟根亦曰金剛根楚人謂之鐵菱角皆狀其堅而有尖刺也鄭樵

通志云其葉頗近王瓜故名王瓜草

集解 別錄曰生山野二月八月采根曝乾弘景曰此有三種大畧根苗並相類接藟莖紫而短

小多刺小減草薺而色深人用作飲恭曰陶云三種乃狗脊接藟草薺相類非也草薺有刺者葉粗

相類根不相類草薺細長而白色接藟根作塊結黃赤色殊非狗脊之流頌曰今近道及江浙州郡

多有之前莖成蔓長二三尺有刺其葉如冬青烏藥葉而差大秋生黃花結黑子如櫻桃大其根作塊

塊人呼金剛根時珍曰接藟山野中甚多其莖似蔓而堅強植生有刺其葉團大狀如馬蹄光澤似

本草綱目卷之八

柿葉不類。冬青秋開。黃花結紅子。其根甚硬。有硬鬚如刺。其葉煎飲。酸澆。野人采其根葉入藥。家用名鐵菱角。吳普本草。以菘葵為狗脊。非矣。詳見狗脊下。

根氣味甘酸平溫無毒 主治腰背寒痛風痺益血

氣止小便利 治時疾瘟瘴 補肝經風虛

消渴月崩下利 時珍

發明 時珍曰。菘葵足厥陰少陰藥。氣溫味酸性。齋而收。與草薢彷彿。孫真人元旦所飲。辟邪屠蘇酒中亦用之。頌曰。取根浸赤汁。煮粉食。辟瘴。

附方 新小便滑數 金剛骨為末。每服三錢。溫酒下。睡時。儒門事親方。沙石

淋疾 重者取去根本。用菘葵二兩。為末。每米飲服。二錢。後以地椒煎湯浴腰腹。須臾即通也。

聖濟錄 消渴不止 菘葵一個。煎一盞。溫服。普濟方。

下痢赤白 金剛根。蠟茶等分。為末。白梅肉。搗丸。菘葵湯下。赤痢烏梅湯。下。衛生易簡方。風毒脚弱。痺滿上氣。田舍貧家。一斛。以水三斛。煮取九斗。漬麴。去滓。取一斛。漬飲。如常釀酒。任意日飲之。肘後方。

土茯苓 校正 併入拾遺

釋名 土草薜 刺猪苓 山猪糞 草禹餘糧

仙遺糧 綱目 冷飯團 綱目 硬飯 綱目 山地栗 綱目 時珍曰。石部禹餘糧。云南中平澤。有一種藤生。葉如菘葵。根作塊。有節。似菘葵。而色赤。味如薯蕷。亦名禹餘糧。言昔禹行山。乏食。采此充糧。而棄其餘。故有此名。觀陶氏此說。即今土茯苓也。故今尚有仙遺糧。

石部禹餘糧。云南中平澤。有一種藤生。葉如菘葵。根作塊。有節。似菘葵。而色赤。味如薯蕷。亦名禹餘糧。言昔禹行山。乏食。采此充糧。而棄其餘。故有此名。觀陶氏此說。即今土茯苓也。故今尚有仙遺糧。

石部禹餘糧。云南中平澤。有一種藤生。葉如菘葵。根作塊。有節。似菘葵。而色赤。味如薯蕷。亦名禹餘糧。言昔禹行山。乏食。采此充糧。而棄其餘。故有此名。觀陶氏此說。即今土茯苓也。故今尚有仙遺糧。

石部禹餘糧。云南中平澤。有一種藤生。葉如菘葵。根作塊。有節。似菘葵。而色赤。味如薯蕷。亦名禹餘糧。言昔禹行山。乏食。采此充糧。而棄其餘。故有此名。觀陶氏此說。即今土茯苓也。故今尚有仙遺糧。

石部禹餘糧。云南中平澤。有一種藤生。葉如菘葵。根作塊。有節。似菘葵。而色赤。味如薯蕷。亦名禹餘糧。言昔禹行山。乏食。采此充糧。而棄其餘。故有此名。觀陶氏此說。即今土茯苓也。故今尚有仙遺糧。

石部禹餘糧。云南中平澤。有一種藤生。葉如菘葵。根作塊。有節。似菘葵。而色赤。味如薯蕷。亦名禹餘糧。言昔禹行山。乏食。采此充糧。而棄其餘。故有此名。觀陶氏此說。即今土茯苓也。故今尚有仙遺糧。

石部禹餘糧。云南中平澤。有一種藤生。葉如菘葵。根作塊。有節。似菘葵。而色赤。味如薯蕷。亦名禹餘糧。言昔禹行山。乏食。采此充糧。而棄其餘。故有此名。觀陶氏此說。即今土茯苓也。故今尚有仙遺糧。

石部禹餘糧。云南中平澤。有一種藤生。葉如菘葵。根作塊。有節。似菘葵。而色赤。味如薯蕷。亦名禹餘糧。言昔禹行山。乏食。采此充糧。而棄其餘。故有此名。觀陶氏此說。即今土茯苓也。故今尚有仙遺糧。

石部禹餘糧。云南中平澤。有一種藤生。葉如菘葵。根作塊。有節。似菘葵。而色赤。味如薯蕷。亦名禹餘糧。言昔禹行山。乏食。采此充糧。而棄其餘。故有此名。觀陶氏此說。即今土茯苓也。故今尚有仙遺糧。

石部禹餘糧。云南中平澤。有一種藤生。葉如菘葵。根作塊。有節。似菘葵。而色赤。味如薯蕷。亦名禹餘糧。言昔禹行山。乏食。采此充糧。而棄其餘。故有此名。觀陶氏此說。即今土茯苓也。故今尚有仙遺糧。

石部禹餘糧。云南中平澤。有一種藤生。葉如菘葵。根作塊。有節。似菘葵。而色赤。味如薯蕷。亦名禹餘糧。言昔禹行山。乏食。采此充糧。而棄其餘。故有此名。觀陶氏此說。即今土茯苓也。故今尚有仙遺糧。

石部禹餘糧。云南中平澤。有一種藤生。葉如菘葵。根作塊。有節。似菘葵。而色赤。味如薯蕷。亦名禹餘糧。言昔禹行山。乏食。采此充糧。而棄其餘。故有此名。觀陶氏此說。即今土茯苓也。故今尚有仙遺糧。

石部禹餘糧。云南中平澤。有一種藤生。葉如菘葵。根作塊。有節。似菘葵。而色赤。味如薯蕷。亦名禹餘糧。言昔禹行山。乏食。采此充糧。而棄其餘。故有此名。觀陶氏此說。即今土茯苓也。故今尚有仙遺糧。

冷飯團之名亦其遺意陳藏器本草草禹餘糧蘇頌圖經猪苓下刺猪苓皆此物也今皆併之茯苓猪苓山地栗皆象形也俗又名過岡龍謬稱也

集解 藏器曰草禹餘糧生海畔山谷根如蠶連綴食不飢頌曰施州一種刺猪苓蔓生春夏采根削皮焙乾彼土人用傳瘡毒殊效時珍曰土茯苓楚

蜀山箐中甚多蔓生如蓴莖有細點其葉不對狀頗類大竹葉而質厚滑如瑞香葉而長五六寸其根狀如菝葜而圓其大若雞鴨子連綴而生遠者離尺許近或數寸其肉軟可生啖有赤白二種入藥用白者良按中山經云鼓鑿之山有草焉名曰榮莫其葉如柳其本如雞卵食之已風恐即此也昔人不知用此近時弘治正德間因楊梅瘡盛行率用輕粉藥取效毒留筋骨潰爛終身至人用此遂為要藥諸醫無從考究往往指為草薺及菝葜然其根苗迥然不同宜參考之但其功用亦頗相

近蓋亦草薺菝葜之類也

根氣味甘淡平無毒 時珍曰忌茶茗 **主治食之當穀不飢**

調中止洩健行不睡 藏器 **健脾胃強筋骨去風濕利**

關節止泄 馬台 **攣骨痛惡瘡癰腫解汞粉銀朱**

毒 時珍

發明 杙曰近有好淫之人多病楊梅毒瘡藥用輕粉愈而復發久則肢體拘攣變為癰漏延綿

歲月竟致廢篤惟到土草薺三兩或加皂莢牽牛各一錢水六盞煎三盞分三服不數劑多瘡蓋此疾始由毒氣干於陽明而發加以輕粉燥烈久而水衰肝挾相火來凌脾土土屬濕主肌肉濕熱鬱蓄于肌腠故發為癰腫甚則拘攣內經所謂濕氣害人皮肉筋骨是也土草薺甘淡而平能去脾濕

冷飯團之名亦其遺意陳藏器本草草禹餘糧蘇頌圖經猪苓下刺猪苓皆此物也今皆併之茯苓猪苓山地栗皆象形也俗又名過岡龍謬稱也

集解 藏器曰草禹餘糧生海畔山谷根如蠶連綴

食不飢頌曰施州一種刺猪苓蔓生春夏采根削皮焙乾彼土人用傳瘡毒殊效時珍曰土茯苓楚

蜀山箐中甚多蔓生如蕁莖有細點其葉不對狀頗類大竹葉而質厚滑如瑞香葉而長五六寸其

根狀如菘蕒而圓其大若雞鴨子連綴而生遠者離尺許近或數寸其肉軟可生啖有赤白二種入

藥用白者良按中山經云鼓鑿之山有草焉名曰榮莫其葉如柳其本如雞卵食之已風恐即此也

昔人不知用此近時弘治正德間因楊梅瘡盛行率用輕粉藥取效毒留筋骨潰爛終身至人用此

遂為要藥諸醫無從考究往往指為草薺及菘蕒然其根苗迥然不同宜參考之但其功用亦頗相

近蓋亦草薺菘蕒之類也

根氣味甘淡平無毒 時珍曰主治食之當穀不飢

調中止洩健行不睡 藏器健脾胃強筋骨去風濕利

關節止泄瀉治拘攣骨痛惡瘡癰腫解汞粉銀朱

毒 時珍

發明 杻曰近有好淫之人多病楊梅毒瘡藥用輕粉愈而復發久則肢體拘攣變為癰漏延綿

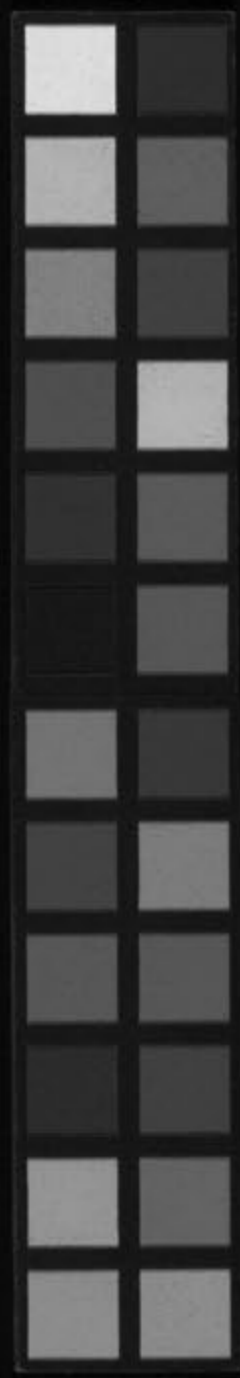
歲月竟致廢篤惟到土草薺三兩或加皂莢牽牛各一錢水六盞煎三盞分三服不數劑多瘡蓋此

疾始由毒氣干於陽明而發加以輕粉燥烈久而水衰肝挾相火來凌脾土土屬濕主肌肉濕熱鬱

蓄于肌腠故發為癰腫甚則拘攣內經所謂濕氣害人皮肉筋骨是也土草薺甘淡而平能去脾濕

Kitasato Memorial Medical Library

1. 子
子
子



濕去則營衛從而筋脉柔肌肉實而拘攣癱漏愈矣初病服之不効者火盛而濕未鬱也此藥長于去濕不能去熱病久則熱衰氣耗而濕鬱為多故也時珍曰楊梅瘡古方不載亦無病者近時起于嶺表傳及四方蓋嶺表風土卑炎嵐瘴熏蒸飲啖辛熱男女淫猥濕熱之邪積畜既深發為毒瘡遂致互相傳染自南而北適及海宇然皆淫邪之人病之其類有數種治之則一也其證多屬厥陰陽明二經而兼乎他經邪之所在則先發出如兼少陰太陰則發于咽喉兼太陽少陽則發于頭耳之類蓋相火寄于厥陰肌肉屬于陽明故也醫用輕粉銀朱劫劑五七日即愈蓋水銀性走而不守加以鹽礬升為輕粉銀朱其性燥烈善逐痰涎涎乃脾之液此物入胃氣歸陽明故涎被劫隨火上升從痰頰齒縫而出故瘡即乾痠而愈若服之過劑及用不得法則毒氣竄入經絡筋骨之間莫之能出痰涎既去血液耗涸筋失所養營衛不從變為筋骨攣痛發為癰毒疔漏久則生虫為癬手足皴

藥能健脾胃去風濕脾胃健則營衛從風濕去則筋骨利故諸證多愈此亦得古人未言之妙也今醫家有搜風解毒湯治楊梅瘡不犯輕粉病深者月餘淺者半月即愈服輕粉藥筋骨攣痛癱瘓不能動履者服之亦効其方用土茯苓一兩薏苡仁全銀花防風木瓜通白鮮皮各五分皂莢子四分氣虛加人參七分血虛加當歸七分水二大盞煎飲一日三服惟忌飲茶及牛羊雞

鵝魚肉燒酒法麪房勞益秘方也

附方 新楊梅毒瘡 鄧筆峯雜興方用冷飯團四兩

二七深者四七見効○一方冷飯團一兩五加皮

皂角子苦參各三錢金銀花一錢用酒煎日一服

小兒楊梅 瘡起于口內延及遍身以土草薺末

骨攣癱漏 薛已外科發揮云服輕粉致傷脾胃氣

血筋骨疼痛久而潰爛成癰連年累月

至于終身成廢疾者土草解一兩有熱加苓連氣
虛加四君子湯血虛加四物湯水煎代茶月餘即
安○朱氏集驗方用過山龍四兩即硬飯加四物
湯一兩皂角子七個川椒四十九粒燈心七根水
煎日
飲 瘰癧清爛 冷飯團切片或為末水煎服或入
色白者良忌鐵器發
物 陸氏積德堂方

白欵

本經 下品

釋名 白草 本經 白根 別錄 兔核 別錄 貓兒卵 綱目 崑崙 別錄

日白欵服餌方少用惟欵瘡方多用之故名白欵
時珍曰兔核貓兒卵皆象形也崑崙言其皮黑也
集解 別錄曰白欵生衡山山谷二月八月采根藤
破片竹穿日乾(菘)日根似天門冬一株下有十許
根皮赤黑肉白如芍藥不似白芷蔓生枝端有五

葉所在有之(頌)曰今江淮及荆襄懷孟商齊諸州
昔有之二月生苗多在林中作蔓赤莖葉如小桑
五月開花七月結實根如雞鴨卵而長三五枚同
一窠皮黑肉白一種赤欵花實功用皆同但表裏
俱赤

根氣味苦平無毒 別錄曰甘微寒(權)曰有毒(之)主

治癰腫疽瘡散結氣止痛除熱目中赤小兒驚癇

溫瘧女子陰中腫痛帶下赤白 經本 殺火毒 別錄 治發

背癩癧面上疱瘡腸風痔漏血痢刀箭瘡撲損生

肌止痛 大明 解狼毒毒 時珍

發明 弘景曰生取根搗傅瘡腫有效(頌)曰今醫治
風及金瘡面藥方多用之往往與白及相須

用而

附方

舊三發背初起

水調白飲末塗

丁瘡初起

方

上聖

一切癰腫

權曰白飲赤小豆茵草為末雞

子白調塗之○陶隱居方用白

飲二分藜蘆一分為

面鼻酒皴

白飲白石脂杏仁

未酒和貼之日三上

面生粉刺

白飲二分杏仁半雞屎

清調塗且洗

御藥院方

白飲黃藥等分為末生

湯火灼

後方

凍耳成瘡

白飲黃藥等分為末生

湯火灼

爛

白飲末傅之

諸物哽咽

白飲白芷等分為末

刺諸哽

及竹木哽在咽中白飲半夏泡等分

刺在

肉中

方同胎孕不下

白飲生半夏等分為末滴水

命集

風痺筋急

腫痛屈轉易常處白飲二分熟

便覺忌猪肉冷水

千金方

諸瘡不飲

白飲赤

女萎

李當之

本藥

集解

恭曰女萎葉似白飲蔓生花白子細荆襄之

全別今太常謬以為白頭翁者是也時珍

曰諸家誤以女萎解

葳蕤正誤見葳蕤下

修治

敬曰凡采得陰乾去頭并白蕊於槐下

辛溫無毒主治

止下痢消食

風寒洒洒霍亂洩

痢腸鳴遊氣上下無常驚癇寒熱百病出汗

唐本

附方

新久痢脫肛之女萎切一升燒熏楊氏產乳方蠱下不止女

雲實各一兩川烏頭二兩桂心五錢為末蜜丸身梧子大每服五丸水下一日三服肘後方

體癰瘍斑駁女葳膏用魯國女葳白芷各一分附

七谷和煎入麝香一錢以浮吞磨破日擦之古今錄驗

赭魁

本經下品時珍曰其根如魁有汁

釋名如赭故名魁乃酒器名

集解別錄曰生山谷中二月采弘景曰狀如小芋

者如升蔓生草木上葉似杜衡陶所說乃土卵也

土卵不堪藥用梁漢人蒸食之名黃獨非赭魁也

係昇曰苗蔓延生葉似蘿摩根若蒺藜皮紫黑肉

黃赤大者輪圍如升小者如拳所在有之時珍曰

赭魁閩人用之染青甌中云易上色沈括筆談云

本草所謂赭魁皆未詳審今南中極多膏黑肌赤

似何首烏切破中有赤理如檳榔有汁赤如赭彼

人以染皮製靴閩人謂之餘根本草石部禹餘糧

陶氏所引乃此物也謹按沈氏所說赭魁甚明但

謂是禹餘糧者非矣禹餘糧乃今之土茯苓可食

故得根名赭魁不可食豈得稱根耶土卵即土芋也見菜部

根氣味甘平無毒恭曰有小毒主治心腹積聚除三蟲

經本

鵝抱宋圖

集解頌曰生宜州山林下附石而生作蔓似大豆

其根形似萊菔大者如三升器小者如拳二

月八月采根切片陰乾用氣味苦寒無毒主治風熱上壅咽喉

腫痛及解蠻箭藥毒搗末酒服有效亦消風熱結

毒酒摩塗之立愈 蘇頌

伏雞子根 拾遺

釋名承露仙

集解 藏器曰生四明天台山蔓延生葉圓薄似錢根似鳥形者良

氣味苦寒無

毒主治解百藥毒諸熱煩悶急黃天行黃疽瘡瘡

中惡寒熱頭痛疽瘡馬黃牛瘡水磨服之新者尤

佳亦傳癰腫與陳家白藥同功 藏器

附錄仰盆 拾遺藏器曰味辛溫有小毒水磨服少許治蠱飛尸喉痺亦磨傅皮膚惡腫生

東陽山谷苗似承露仙根 人肝藤 拾遺藏器曰主

圓如仰盆狀大如雞卵 解諸藥毒遊風

手脚軟痺並生研服之塗之生嶺南山石間引蔓

而生葉有三極花紫色與伏雞子同名承露仙而

磨汁或煎濃汁服並解蠱毒 伏雞子葉圓時珍曰以根三兩

千金藤 宋開寶

校正 自木部移入此

集解 藏器曰千金藤有數種南北名模不同大畧

如指色似漆生南土者黃赤如細辛舒盧間有一

種藤似木蓼又有烏虎藤遶樹生冬青亦名千金

藤江西林間有草生葉頭有瘦子似鶴膝葉如柳

亦名千金藤又一種似荷葉只大如錢許亦呼為

千金藤又名古藤主痢及小兒大腹千金者以貴

為名豈俱一物亦狀異而名同耶若取的稱未知

孰是又云嶺南有陳 氣味 缺

思炭亦名千金藤 主治 一切血毒諸氣

霍亂中惡天行虛勞瘧瘴痰嗽不利癰腫大毒藥

石發癩癩悉主之

附錄 陳思岌 拾遺藏器曰出嶺南山野蔓生如小豆根及葉辛香一名石黃香一名千金藤其根味辛平無毒解諸藥毒熱毒丹毒癰腫天行壯熱喉痺蠱毒並磨汁服之亦磨塗瘡腫 珣

日味苦平浸酒服治風補益輕身

九仙子

釋名 仙女嬌

集解 時珍曰九仙子出均州太和山一根連綴九枚大者如雞子小者如半夏白色二月生苗蔓高六七尺莖細而光葉如烏桕葉而短扁不圓每葉極生子枝或一或二葉裏下垂六七月開碎

青黃色花隨即結實碎子叢氣味苦涼無毒主治

咽痛喉痺散血以新汲水或醋磨汁含嚙甚良

山豆根

釋名 解毒 黃結 中藥 頌曰其蔓如大豆因以為名

集解 頌曰山豆根生劔南及宜州果州山谷今廣西亦有以忠州萬州者為佳苗蔓如豆葉青經冬不凋八月采根廣南者如小槐高尺餘石鼠食其根故嶺南人捕鼠取腸胃曝乾解毒攻熱效

氣味甘寒無毒 時珍曰按沈括筆談云山豆根味極苦本草言味甘大誤矣 主

治解諸藥毒止痛消瘡腫毒發熱欬嗽治人及馬

急黃殺小蟲 開寶 含之 燕汁解咽喉腫毒極妙 須研

末湯服五分治腹脹喘滿酒服三錢治女人血氣

腹脹又下寸白諸蟲丸服止下痢磨汁服止卒患

熱厥心腹痛五種痔痛研汁塗諸熱腫禿瘡蛇狗

蜘蛛傷

附方 舊十 解中蠱毒 密取山豆根和水研服少許

五般急黃 山豆根末水服二錢 霍亂吐利 山豆根

赤白下痢 山豆根末蜜丸梧子大每服二十

水蠱腹大 有聲而皮色黑者山豆根 卒患腹

痛 山豆根水研半 頭風熱痛 山豆根末油 頭上白

肩 山豆根末浸 牙齦腫痛 山豆根一片含于痛

中發癰 山豆根磨醋噲之追涎即愈勢重不能言

麩豆諸瘡 煩熱甚者水研山豆根 疥癬蟲瘡

喉風急證 牙關緊閉水穀不下

黃藥子 宋開 校正 自本部

釋名 木藥子 綱目 大苦 綱目 赤藥 綱目 紅藥子 時珍曰按

云本草甘草注引郭璞注爾雅云藟大苦者云即

甘草也蔓生葉似薄荷而色青黃莖赤有節節有

枝相當此乃黃藥也其味 極苦故曰大苦非甘草也

集解

頌曰黃藥原出嶺南今夔陝州郡及明越秦隴山中亦有之以忠州萬州者為勝藤生高三四尺根及莖似小桑十月采根秦州出者謂之紅藥子施州謂之赤藥葉似蕎麥枝梗赤色七月開白花其根濕時紅赤色曝乾即黃本經有藥實根云生蜀郡山谷蘓恭云即藥子也用其核仁疑即黃藥之實但言葉似杏其花紅白色子肉味酸此為不同時珍曰黃藥子今處處人栽之其莖高二三尺柔而有節似藤實非藤也葉大如拳長三寸許亦不似桑其根長者尺許大者圍二三寸外褐內黃亦有黃赤色者肉色頗似羊蹄根人皆擣其根入藥蘓頌中云易變色也唐蘓恭言藥實根即藥子宋蘓頌遂以為黃藥之實然今黃藥冬枯春生開碎花無實蘓恭所謂藥子亦不專指黃藥則蘓頌所以言亦未可憑信也

根氣味苦平無毒

大明曰涼治心肺熱疾

主治諸惡腫瘡癩

喉痺蛇犬咬毒研水服之亦含亦塗開寶涼血降火

消癭解毒

時珍

發明

頌曰孫思邈千金月令方療忽生癭疾一二輕虛即是他州者力慢須用加倍取無灰酒一斗投藥入中固濟瓶口以糠火燒一復時待酒冷乃開時時飲一盃不令絕酒氣經三五日後常把鏡自照覺消即停飲不爾便令人項細也劉禹錫傳信方亦著其効云得之邕州從事張岩岩日擊有効復試其驗如神其方並同惟小有異處是燒酒候香出外瓶頭有津出即止不待一宿火不可得猛耳

附方

舊三

項下癭氣

黃藥子一斤洗剉酒一斗浸

切毒物及戒怒仍以線逐日吐血不止藥子一兩度之乃知其効也一斗門方

本草綱目卷下 卷一八下 一三

聖惠 咯血吐血 百一選方用蒲黃黃藥子等分爲

藥子漢防已各一兩爲末每服一錢小麥湯食後調服一日二服

末每服二錢煎淡膠湯下良久以新水調麩一匙

頭服之兵部手集方只以新汲水磨汁一盞頓服

濟衆方 產後血運 惡物冲心四肢水冷唇青腹脹

水二盞婦人油欵二隻同煎一盞服大 天泡水瘡

小便俱利血自下也 再講師經驗方 黃藥子末搽

解毒子 唐本 集簡方 之

釋名 地不容 唐本 苦藥子 圖 經

集解 恭曰地不容生川西山谷采無時鄉人呼爲

大厚硬凌冬不凋無花實根黃白色外皮微粗褐

累累相連如藥實而圓大采無時又開州與元府

出苦藥子大抵與黃藥相類春采根曝乾亦入馬

藥用時珍曰四川志云苦藥子出忠州性寒解一

切毒川蜀諸處皆有即解毒子也或云邛州苦

藥子即黃藥子方言稱呼不同耳理亦近之

根氣味苦大寒無毒主治解蠱毒止煩熱辟瘴癘

利喉閉及痰毒 唐本 治五臟邪氣清肺壓熱 蘓頌 消痰

降火利咽喉退目赤 時珍

附方 新 咽喉腫痛 水漿不下苦藥山豆根甘草消

兩爲末蜜丸噲 眉稜骨痛 熱毒攻眼頭痛眉痛壯

之 聖惠方 大黃各三分爲末漿水調膏

攤貼乾即易之 普濟方

附錄奴會子

海藥(珣曰)味辛平無毒主小兒無辜冷瘡虛渴脫肛骨立瘦損脾胃不磨

劉五娘方用為煎服生西國諸戎大小如苦藥子

藥實根

本經曰味辛溫無毒

生邪氣諸痺疼酸績絕傷補骨髓一名連木別錄曰生蜀郡山谷采無時(恭曰)此藥子也當今盛用

前名那疏出通州渝州其子味辛平無毒主破血止痛消腫除蟲疰蛇毒樹生葉似杏花紅白色子

肉味酸正用其仁本經誤載根字(時珍曰)此藥子雖似黃藥苦藥子而稍有不同二藥子不結子此

則樹之子也葛洪肘後方云(婆羅門)名那疎樹子中國人各藥子去皮取中仁細研服治諸病也

白藥子

唐本草

集解(恭曰)白藥子出原州三月生苗葉似苦苣四子亦名瓜蔓九月葉落枝折采根洗切日乾根皮

黃色名白藥子(頌曰)今夔施合州江西嶺南亦有之江西出者葉似烏柏子如綠豆至六月變成赤色治馬熱方用之

根氣味辛溫無毒

苦冷

主治金瘡生肌

唐本消腫毒

喉痺消痰止咳治渴并吐血(大明)治喉中熱塞不通

咽中常痛腫

疑

解野葛生金巴豆藥毒刀斧折傷

乾末傳之能止血痛

馬志

散血降火消痰解毒

時珍

附方

舊四新八

天行熱病

白藥為末漿水一盞冷調二錢服仰臥少頃心悶或腹鳴

疔痛當吐利數行如不止(聖濟錄)心痛解熱

心痛解熱

白藥根野

冷粥一盞止之(蘇頌)風熱上壅

風熱上壅

不利

洗去粗皮焙乾等分搗篩酒服一錢(聖惠方)喉

末防風末三兩和勻每茶服一錢(聖惠方)喉

中熱寒 腫痛散血消痰白藥朴消等分
為末吹之日四五次 直指方

白藥末一兩龍腦一分蜜和丸
吐血不止 聖惠方

朱飲服三錢
衄血不止 紅棗白藥各燒存性等分
為末糯米飲服或煎湯洗

鼻頻頻縮藥令
胎熱不安 鐵罩散用白藥子一兩
入紫蘇湯下

錢紫蘇湯下
一切疔眼 赤爛生醫白藥
砂糖少許

兩為末猪肝一具批開搽末
小兒疔毒 吐利方
五錢煑熟食之

骨哽咽 白藥煎米醋細嚥
出在下即下出 普濟方

藥根搗貼乾則易之無生
癰腫不散 白生

附錄陳家白藥 拾遺藏器曰味苦寒無毒主解諸
者研末水和貼 藥毒水研服之入腹與毒相攻必

吐由未盡更服亦去心胸煩熱天行瘟疫出蒼梧
陳家故有陳家之號明山有之蔓及根並似土瓜

葉如錢根似防已緊小者良人亦采食之與婆羅
門白藥及赤藥功用並相似時珍曰按劉恂嶺表

錄云陳家白藥善解毒諸藥皆不及之救人甚多
封州康州有種之者廣府每歲充土貢按此藥當

時充貢今無復有或有
甘家白藥 拾遺藏器曰味

之古今名謂不同耳
解諸藥毒 水研服即吐未盡再吐與陳家白藥

功相似二物性冷與霍亂下利人相反出冀州以
南生陰處葉似車前根如半夏其汁飲之如蜜因

人而名嶺南多毒物亦多解毒物豈天資之乎

會州白藥 拾遺藏器曰主金瘡生膚止血
衝洞根

拾遺藏器曰味苦平無毒主熱毒蛇大蟲癰瘡等
毒出嶺南恩州取根陰乾功用同陳家白藥而苗

蔓不相似瓊曰苗蔓如土瓜根亦相似味辛温至
平完毒氣及蛇傷取根磨水服之諸毒悉皆吐出

四稜葉似柳
葉作層層
層六七葉
如車輪有六
層至七層
者

突厥白

宋開寶藏器曰味苦主金瘡生血止血

也。突厥白補腰續筋出突厥國色白如灰乃云石
灰諸藥合成者志曰今所用者出潞州其根黃白
色狀似茯苓而虛軟苗高三四尺春夏葉如薄荷
花似牽牛而紫上有白稜二月八月采根曝乾

威靈仙

宋開寶

釋名

時珍曰威言其性猛也靈仙言其功神也

集解

志曰出商州上洛山及華山并平澤以不聞

丙丁戊巳日采根用恭曰九月未至十二月采根
陰乾餘月並不堪采頌曰今陝西及河東河北汴
東江湖州郡皆有之初生作蔓莖如釵股七月內
生花六出淺紫或碧白色作穗似薔臺子亦有似
菊花頭者實青色根稠密多鬚似穀每年朽敗九
月采根時珍曰其根每年旁引年深轉茂一根叢

鬚數百條長者二尺許初時黃黑色乾則深黑俗
稱鐵腳威靈仙以此別有數種根鬚一樣但色或
黃或白皆不可用

根氣味苦温無毒

元素曰味甘純陽入太陽經杲

味微辛鹹不至治諸風宣通五臟去腹內冷滯心

苦忌茗麪湯隔痰水久積癥瘕疝癖氣塊膀胱宿膿惡水腰膝

冷疼療折傷久服無有温疫瘧開推新舊積滯消

胸中痰唾散皮膚大腸風邪

杲

發明

頌曰唐貞元中嵩陽子周君巢作威靈仙傳

宣五臟冷膿宿水變病微利不瀉人服此四肢輕
健手足微煖並得清涼先時商州有人病手足不

遂不履地者數十年良醫殫枝莫能療所親置之
道旁以求救者遇一新羅僧見之告曰此疾一藥
可活但不知此土有否因為之入山求索果得乃
威靈仙也使服之數日能步履其後山入鄧思齊
知之遂傳其事此藥治丈夫婦人中風不語手足
不遂口眼喎斜言語蹇澀筋骨節風透臍風胎風
頭風暗風心風狂風大風皮膚風痺白癩風熱毒
風磨頭旋風眩手足頑痺腰膝疼痛久立不得會
經損墜腎腰痛腎臟風痙傷寒瘴氣帶寒壯熱頭
痛流涕黃疸黑疸頭面浮腫腹內宿滯心頭痰水
勝脫痛注氣膈氣冷氣攻衝脾肺諸氣痰熱欬
滯心坐臥不安氣衝眼赤攻耳成膿陰汗盜汗大
氣急秘服此立通氣衝疾瘵瘵瘵瘵瘵瘵瘵瘵瘵
小腸動經多日氣血衝心產後秘寒瘵瘵瘵瘵瘵
皆治之其法采得根陰乾月餘搗末溫酒調一錢
七空腹服之如人本性殺藥可加及六錢利過兩
行則減之病除乃停服其性甚善不觸諸藥但惡

茶及麵湯以甘草卮子代飲可也又以一味洗焙
為末以好酒和令微濕入在竹筒內緊塞九蒸九
曝如乾黍酒酒之以此白蜜和九梧子大每服二
至三十丸溫酒下崔元亮海上集驗方著其詳如
此恭曰腰腎脚膝積聚腸內諸冷病積年不瘥者
服之無不立効宗奭曰其性快多服疏人五勝真
氣震亨曰威靈仙屬木治痛風之要藥也在上下
者皆宜服之尤効其性好走亦可橫行故崔元亮
言其去衆風通十二經脈朝服暮効凡采得開流
水聲者知其性好走也須不謂水聲者乃佳時吟
曰威靈仙氣溫味微辛泄氣鹹泄水故風濕
痰飲之病氣壯者服之有捷効其性大抵疎利文
服恐損真氣氣弱
者亦不可服之

附方 舊四新 脚氣入腹 脹悶喘急用威靈仙末每
一十六分 服二錢酒下痛減一分則
藥亦減一分 腰脚諸痛 溫酒服一錢逐日以微利
簡便方

本草綱目卷下 威靈仙 下

為度○經驗方用威靈仙一斤洗乾好酒浸七日為末麪糊丸梧子大以浸藥酒每服二十九

腎臟風壅 腰膝沉重威靈仙末蜜丸梧子大溫酒服八十九丸不微利惡物如青膿膠即

是風毒積滯如未利再服一百丸取後食粥補之一月仍常服溫補藥孫兆方名放杖丸不愈者

筋骨毒痛 因患楊梅瘡服輕粉毒藥年久不愈者威靈仙三斤水酒十瓶封奠一炷香出

火毒逐日飲之以破傷風病 威靈仙半兩獨頭蒜愈為度集簡方 破傷風病 威靈仙半兩獨頭蒜

爛熱瀉衝服汗出即手足麻痺 時發疼痛或打撲愈熱瀉衝服汗出即手足麻痺 傷損痛不可忍或

癱瘓等證威靈仙炒五兩生川烏頭五靈脂各四兩為末醋糊丸梧子大每服七丸用鹽湯下忌茶

濟方 男婦氣痛 不拘久近威靈仙五兩生韭根二個灰火煨一宿五更視雞子殼軟為度去渣溫服

以乾物壓之側睡向堦邊渣再煎次日服覺塊刺

痛是其驗也 噎塞膈氣 威靈仙一把醋蜜各半筥

唐方 停痰宿飲 喘欬嘔逆全不入食威靈仙焙

煎膏丸綠豆大每服七丸至十九丸 腹中痞積 威

湯下 一錢各一兩為末每溫 大腸冷積 威靈仙末

酒服三錢各化鐵丸 普濟 腸風瀉血 久者威靈仙

大一更時生薑湯下十九丸 腸風瀉血 雞冠花各二

至二十九 經驗良方 腸風瀉血 雞冠花各二

兩米醋再研每服二錢炒為末以雞子白和作小餅 痔

灸乾再研每服二錢炒為末以雞子白和作小餅 痔

瘡腫痛 威靈仙三兩水一斗煎湯先熏 諸骨哽咽

威靈仙一兩二錢砂仁一兩沙糖一盞水二鍾煎

一鍾溫服○乾坤生用意用威靈仙末醋浸二日晒

研末醋糊丸梧子大每服二三丸半茶半湯下如

欲吐以銅青末半匙入油一二點茶服探吐○聖

濟錄治雞鶩骨哽赤莖威靈仙五錢
飛絲纏陰腫
井華水煎服即軟如綿吞下也甚効
欲斷以威靈仙鳥汗浸洗一
痘瘡黑陷 鐵脚威靈
人病此得効 李樓怪證方
錢腦子一分溫水調服取下瘡
痂為効意同百祥丸 儒門事親

西草 木經 校正 併入有名未
別錄苗根
釋名 菹 音 茅 菹 音 搜 茹 菹 音 如 地 血 別 錄 染 緋 草 蜀 血
見愁 宿 土 風 車 草 宿 土 過 山 龍 補 遺 牛 蔓 時 珍 曰 按 陸 佃
菹乃人血所化則草鬼為菹以此也陶隱居本草
言東方有而少不如西方多則西草為菹又以此
也陸機云齊人謂之菹徐人謂之牛蔓又草之盛
者為菹牽別為茹連覆為菹則菹茹菹之名又取
此義也人血所化之說恐亦俗傳耳土宿真君本
草云四補草其根菹草也一名西天王草一名四

併用 苗根 卽 苗根 也 苗苗 二字 相似 傳寫 之誤 爾宜
岳近陽草一名鐵塔草風車兒草藏器曰有名未
集解 別錄曰苗根生喬山山谷二月三月采根曝
實如椒弘景曰此卽今染絳苗草也東閩諸處乃
有而少不如西多詩云茹菹在阪者是也保昇曰
染緋草葉似棠葉頭尖下闊莖葉俱濇四五葉對
生節間蔓延草木上根紫赤色所在皆有八月采
頌曰今圃人亦作畦種蒔故史記云干菹卽苗其
人與干戶侯等言其利厚也時珍曰苗草十二月
生苗蔓延數尺方莖中空有筋外有細刺數寸一
節每節五葉葉如烏藥葉而糙澀面青背綠七八
月開花結實如小
椒大中有細子

根修治 數日 凡使用 銅刀於 槐砧上 剉日乾 勿犯
鉛鐵氣 勿用 赤柳草 根真相 似只是 味酸

瀉誤服令人患內障眼速氣味苦寒無毒權曰甘

酸入藥炒用震亨曰熱元素曰微酸鹹溫陰中之

陰別錄曰苗根鹹平無毒之才且畏酸始汁制雄

黃主治寒濕風痺黃疸補中本經止血內崩下血膀胱

眈不足踈跌蠱毒久服益精氣輕身可以染絳又

苗根主痺及熱中傷跌折別錄治六極傷心肺吐血

瀉血甄權止鼻洪尿血產後血運月經不止帶下撲

損淤血泄精痔瘻瘡癰排膿酒煎服大通經脉治

骨節風痛活血行血時珍

發明藏器曰茜草主蠱毒煮汁服周禮庶民掌除

為最震亨曰俗人治痛風用草藥取速効如石絲

燥濕病之淺者濕痰得燥而開淤血得熱而行故

亦暫効若病深而血少者則愈切愈虛而病愈深

矣時珍曰茜根色赤而氣溫味微酸而帶鹹色赤

入營氣溫行滯味酸入肝而鹹走血手足厥陰血

分之藥也專于行血活血俗方用治女子經水不

通以一二兩煎酒服之一日即通甚効名醫別錄言

其久服益精氣輕身日華子言

其世精殊不相合恐未可憑

附方舊三吐血不定茜根一兩搗末每服二錢水

周應簡要吐血躁渴煎冷服亦可水和二錢服

濟衆方吐血躁渴及解毒用茜根雄黑豆去皮

子大每溫水化服鼻血不止茜根艾葉各一兩烏

一丸聖濟錄鼻血不止梅肉二錢半為末煉

蜜丸梧子大每烏梅湯五旬行經婦人五十後經

下五十九本方水不止者作敗

血論用茜根一名過山薑一兩阿膠側柏葉炙黃
芩各五錢生地黃一兩小兒胎髮一枚燒灰分作
六帖每帖水一盞半煎七分
入髮灰服之唐雎經驗方
女子經閉方見前心

痺心煩內熱茜根煮汁解中蠱毒吐下血如猪肝
各三分水四升煮二升服即愈自當
呼藍至姓名也陳延之小品方
黑髭烏髮草

一斤生地黃三斤取汁以水五大盃煎茜絞汁將
滓再煎三度以汁同地黃汁微火煎如膏以瓶盛
之每日空心溫酒服半匙一月髮
髮如漆也忌蘿蔔五辛聖濟錄
蠅蝓漏瘡燒灰

千年石灰等分為末油
調傅之儒門事親方
脫肛不收一握酒一盞煎
七分溫服
聖惠方
預解瘡疹
時行瘡疹正發服此則可無
患茜根煎汁入少酒飲之

良方
奇効

附錄血藤宋圖經頌曰生信州葉如蔓藟葉根如
大梅指其色黃彼人五月採用攻血治

氣塊時珍曰按虞搏云血藤即過
山龍理亦相近未知的否姑附之

剪草日華
トシノヲトスルハ也

集解藏器曰剪草生山澤間葉如茗而細江東用
之頌曰生潤州二月三月采曝乾用時珍曰
按許叔微本事方言剪草狀如茜草又如細辛發
台二州皆有之惟發州者可用其說殊詳今遍詢
訪無識者或云即
茜草也未有的據

根氣味苦涼無毒平頌曰
主治諸惡瘡疥癬風瘙癢

蝕有蟲浸酒服大明一切失血
時珍

發明元素曰上部血須用剪草牡丹皮天門冬麥
門冬時珍曰許學士本事方云剪草治勞瘵

吐血損肺及血妄行名曰神傳膏其法每用一斤
 淨洗晒為末入生蜜二斤和為膏以器盛之不得
 犯鐵器一日一蒸九蒸九曝乃止病人五更起面
 東坐不得語言以匙抄藥四匙食之良久以稀粟
 米飲壓之藥只冷服米飲亦勿大熱或吐或否不
 妨如久病肺損咯血只一服愈尋常嗽血妄行每
 服一匙可也有一貴婦病瘵得此方九日藥成前
 一夕病者夢人戒令翌日勿亂服藥次日將服藥
 屋上土墜器中不可用再合成將服為籍覆器又
 不得食再合未就而夫人卒矣此藥之具有如此
 若小小血妄行只一啜而愈也
 此藥絕妙若此而世失傳惜哉

附方 新風蟲牙痛 剪草細辛葉本等分煎水
 熱漱少頃自止 中藏經 風瘡
 疥及脾肺風毒攻衝生瘡乾濕日久不瘥用
 剪草七兩不見火輕粉一錢為末
 和劑局方

防已 本經 中品

釋名 解離 石解 時珍曰按東垣李杲云防已如
 階若善用之亦可禦敵其名
 或取此義解離因其紋解也

集解 別錄曰防已生漢中川谷二月八月采根陰
 乾當之日其莖如葛蔓延其根外白內黃如
 桔梗內有黑紋如車輻解者良弘景曰今出宜都
 建平大而青白色虛軟者好黑黧木強者不佳服
 食亦須之頌曰今黔中亦有之但漢中出者破之
 文作車輻解黃實而香莖梗甚嫩苗葉小類牽牛
 折其莖一頭吹之氣從中貫如木通然他處者青
 白虛軟又有腥氣皮皴上有丁足子名木防已蘇
 恭言木防已不用而古方張仲景治傷寒有增
 減木防已湯及防已地黃湯五物防已湯黃芪六
 湯藏器曰如陶所說漢木二防已即是根苗為名

本草綱目卷十八

修治

子不堪用惟要心有花文黃色者細剉以車

珍

前草根相對蒸半日曬乾取用時氣味辛平無毒

別錄

日苦溫晉曰神農辛黃帝岐伯桐君苦無毒

李當

之大寒權曰苦有小毒元素曰大苦辛寒陰

也泄

之才曰殷孽為之使殺雄黃主治風寒溫

瘡熱

氣諸癰除邪利大小便療水腫風腫去勝

膀胱

熱傷寒熱邪氣中風手脚攣急通腠理利九竅

止洩

散癰腫惡結諸癆疥癬蟲瘡治濕風口面

喝斜

手足拘痛散留痰肺氣喘嗽治中下濕熱

腫洩

脚氣行十二經木防已主治男子肢節中

風毒風不語散結氣擁腫溫瘧風水腫去膀胱熱

甄權

發明

弘景曰防已是療風水要藥藏器曰治風用

及痛

并泄膀胱火邪必用漢防已草龍膽為君黃

藥知

母甘草佐之防已乃太陽本經藥也某曰本

草十

劑云通可去滯通草防已之屬是也夫防已

大苦

寒能瀉血中濕熱通其滯塞亦能瀉大便補

陰瀉

陽助秋冬瀉春夏之藥也此之於人則險而

徒者

也幸災樂禍能首為亂階然善用之亦可敵

兇突

險此瞑眩之藥也故聖人存而不廢大抵開

其臭

則可惡下咽則令人身心煩亂飲食減少至

于十二

經有濕熱壅塞不通及下注脚氣除勝脫

積熱

而底其基本非此藥不可真行經之仙藥無

可代

之者若夫飲食勞倦陰虛生肉熱元氣穀食

已虧

以防已泄大便則重亾其血此不可用一也

如人大渴引飲是熱在上焦肺經氣分宜滲泄而
防已乃下焦血分藥此不可用二也外傷風寒邪
傳肺經氣分濕熱而小便黃赤乃至不通此上焦
氣病禁用血藥此不可用三也大抵上焦濕熱者
皆不可用下焦濕熱流入十二經
致二陰不通者然後審而用之

附方 新舊三皮水附腫 按之沒指不惡風水氣在皮
苓湯主之防已黃芪桂枝各三兩茯苓六兩甘草
三兩每服一兩水一升煎半升服日二服 張仲

景 **風水惡風** 汗出身重脈浮防已黃芪湯主之防
方 炙甘草半兩剉散每服五錢生薑四片棗一枚
水一盞半煎入分溫服良久再服腹痛加芍藥

仲景 **風濕相搏** 關節沉痛微腫 小便淋瀝 防已湯
方 用木防已防風葵子各二兩咬咀水 膈間支飲 其

喘滿心下痞堅面黎黑其脈沉緊得之數十日醫
吐下之不愈木防已湯主之虛者即愈實者三日

復與之不愈去石膏加茯苓芒消主之用木防已
三兩人參四兩桂枝二兩石膏雞子大十二枚水

六升煮二升分 **傷寒喘急** 防已人參等分爲末桑
服 張仲景方 白湯服二錢不拘老小

肺痿喘嗽 漢防已末二錢漿水一瓊 **肺痿咯血** 多
者漢防已葶藶等分爲末糯 **鼻衄不止** 生防已末

朱飲每服一錢 古今錄驗 **鼻衄不止** 新汲水服
二錢仍以少許 **霍亂吐利** 防已白芷等分爲末新

嗜之 聖惠方 **霍亂吐利** 汲水服二錢 聖惠方
目睛暴痛 防已酒浸三次爲末每方 **解雄黃毒** 防

煎汁 服之 木 煎 汁 服 之

實王治 脫肛焙研煎飲代茶 后 附

本名綱目卷十八下

卷十八下

二五

本草綱目卷之十一
通草 本經中品

釋名 木通

良附支 經本丁翁 吳普 萬年藤 權子名燕覆

時珍曰有細細孔兩頭皆通故名通草即今所謂木通也今之通草乃古之通脫木也宋本草混注為一名實相亂今分出之

集解

別錄曰通草生石城山谷及山陽正月二月

莖有細孔兩頭皆通含一頭吹之則氣出彼頭者良或云即當藤莖也恭曰此物大者徑三寸每節有二三枝枝頭有五葉子長三四寸核黑瓢白食之甘美南人謂為燕覆子或名烏覆子遇七八月采之藏器曰江東人呼為畜當子江西人呼為擊子如羊袋瓢黃子黑食之去皮蘇云色白者乃猴當也頌曰今澤潞漢中江淮湖南州郡亦有之藤生蔓大如指其莖幹大者徑三寸一枝五葉頗類

葡

石韋又似芍藥三葉相對夏秋開紫花亦有白花者結實如小木瓜食之甘美即陳士良本草所謂桴棗子也其枝今人謂之木通而俗間所謂通草乃通脫木也古方所用通草皆今之木通其通脫木稀有用者或以木通為葡萄苗者非矣按張氏燕吳行紀載楊州甘泉東院兩廊前有通草其形如椿少葉子垂稍際如苦棟與今所說不同或別一物也時珍曰今之木通有紫白二色紫者皮厚味辛白者皮薄味淡本經言味辛別錄言味甘是二者皆能通利也

氣味 辛平無毒

別錄曰甘權曰微寒晉曰神農黃帝辛雷公苦果曰味甘而淡氣平

味薄降也 陽中陰也

主治 除脾胃寒熱通利九竅血脉關節

令人不忘去惡蟲

經本療脾疸常欲眠心煩噦出音

聲治耳聾散癰腫諸結不消及金瘡惡瘡鼠瘻

折艷鼻息肉墮胎去三蟲別錄治五淋利小便開關

格治人多睡主水腫浮大甄權利諸經脉寒熱不通

之氣說理風熱小便數急疼小腹虛滿宜煎湯并

慈飲有效良士安心除煩止渴退熱明目治鼻塞

通小腸下水破積聚血塊排膿治瘡癰止痛催生

下胞女人血閉月候不勻天行時疾頭痛目眩羸

劣乳結及下乳大明利大小便令人心寬下氣藏器主

諸瘻瘡喉痺咽痛濃煎含嚥珣通經利竅導小腸

火果

發明果日本草十劑通可去滯通草防已之屬是

大便通草甘淡能助西方秋氣下降利小便專瀉

氣滯也肺受熱邪津液氣化之原絕則寒水斷流

膀胱受濕熱癰閉約縮小便不通宜此治之其症

胸中煩熱口燥舌乾咽乾大渴引飲小便淋瀝或

閉塞不通脛痠脚熱並宜通草主之凡氣味與之

同者茯苓澤瀉燈草猪苓琥珀瞿麥車前子之類

皆可以滲濕利小便與琥珀同功無他藥可比時珍

泄小腸火利小便與琥珀同功無他藥可比時珍

目木通手厥陰心包絡手足太陽小腸膀胱之藥

也故上能通心清肺治頭痛利九竅下能泄濕熱

利小便通大腸治遍身拘痛本經及別錄皆不言

及利小便通大腸治遍身拘痛本經及別錄皆不言

其能泄丙丁之火則肺不受邪能通水道水源既

清則津液自化而諸經之濕與熱皆由小便泄去

故古方導赤散用之亦瀉南補北扶西抑東之意

楊仁齋直指方言人遍身胸腹隱熱疼痛拘急足

本草綱目卷之六

三七

冷皆是伏熱傷血屬于心宜
木通以通心竅則經絡流行也

附方

舊二心熱尿赤

面赤唇乾咬牙口渴導赤散
用木通生地黄炙甘草等分

煎服 錢氏方 入水竹葉七片木

婦人血氣

木通濃煎三五盞飲
之即通 孟詵本草

金瘡踈折

通草煮汁 釀酒日飲

鼠瘦不消

上方同

根主治項下瘰癧

權

子氣味甘寒無毒

誥曰平南人多食
之北人不知其功

主治厚腸胃

令人能食下三焦惡氣續五臟斷絕氣使語聲足

氣通十二經脉和核食之

誥孟

除三焦客熱胃口熱

閉胃不下食

良士

止渴利小便

時珍

通脫木

法

釋名通草

綱目

活菟

音

離南

頌曰爾雅離南活菟即
通脫也山海經名冠脫

又名荷商果曰陰竅濇而不利水腫閉而不行用
之立通因有通草之名與木通同功嘉謨曰自瓢

中藏脫木得
之故名通脫

集解

藏器曰通脫木生山側葉似苧麻其莖空心
中有白瓢輕白可愛女人取以飭物俗名通

草頌曰郭璞言生江南高丈許大葉似荷而肥莖
中瓢正白今園圃亦有種蒔者或作蜜煎充果食

之甘美時珍曰蔓生
山中莖大者圍數寸

氣味甘淡寒無毒

果曰甘平降
也陽中陰也

主治利陰竅治五

淋除水腫癰閉瀉肺

杲李

解諸毒蟲痛

頌蘇

明目退熱

下乳催生

機

發明

杲曰通草瀉肺利小便甘平以緩陰血也與
燈草同功宜生用之時珍曰通草色白而氣
寒味淡而體輕故入太陰肺經引熱下降而利小
便入陽明胃經通氣上達而下乳汁其氣寒降也
其味淡升也

附方

新通草瓦上燒存性研末二錢
熱酒下牙關緊者幹口灌之

王璆百
一選方

花上粉主治諸蟲瘦惡瘡痔疾納之
蘇 療瘰癧及

胸中伏氣攻胃咽

附錄天壽根

圖經頌曰出台州每歲土貢其性
涼治胸膈煩熱土人常用有效

鈞藤

別錄

校正

自木部移入此

釋名

弘景曰出建平亦作弔藤療小兒不入餘方
時珍曰其刺曲如鈞故名或作弔從簡耳

集解

恭曰鈞藤出梁州葉細長其莖間有刺若鈞
鈞頌曰今秦中興元府有之三月采宗奭曰

湖南湖北江南江西山中皆有之藤長八九尺或
一二丈大如莠指其中空小人用致酒甕中盜取
酒以氣吸之涓涓不斷時珍曰狀如葡萄藤而有
鈞紫色古方多用皮后世多用鈞取其力銳爾

氣味甘微寒無毒

保昇曰苦權曰甘平時
珍曰初微甘後微苦

主治小兒寒熱十二驚癇別錄小兒驚啼癰癩熱壅

客忤胎風權大人頭眩目眩平肝風除心熱小兒

內鈞腹痛發斑疹

時珍

發明 時珍曰 鈞藤手足厥陰藥也足厥陰主風手

通心包于肝木風靜火息則諸證自除

或云入數寸于小麥中蒸熟喂馬易肥

附方 新小兒驚熱 鈞藤一兩消石半兩甘草炙一

服名延齡散 卒得癇疾 鈞藤甘草炙各二錢水服日三

夜三度 聖濟錄 斑疹不快 鈞藤鈎子紫草茸等分爲末

錢氏 聖惠方 每服一字或半錢溫酒服

附錄 倒掛藤 拾遺藏器曰味苦無毒主一切老血

之生深山中逆刺如懸 鈞倒掛于樹葉尖而長

黃藤

集解 時珍曰黃藤生嶺南狀若防已俚人常服此

藤縱飲食有毒亦自然不發席辨刺史云甚

氣味甘苦平無毒主治 飲食中毒利小便煮汁頓

服即解 時珍

白兔藿

本經上品

釋名 白葛 普

集解 別錄曰生交州山谷弘景曰此藥解毒莫之

今有之蔓生山南人謂之白葛苗似蘿藦葉圓厚

莖有白毛與衆草異用藿療毒有効而交廣又有

白花藤亦解毒用根不用苗保昇曰蔓生葉圓者

尊今襄州北汝州南岡上有五月六月采苗日乾

本草綱目卷下

氣味苦平無毒主治蛇虺蜂蠆狗菜肉蠱毒鬼

疰風疰諸大毒不可入口者皆消除之又去血可

末着痛上立清毒入腹者煮汁飲即解本經風邪熱

極煮汁飲搗末傳諸毒妙李珣

白花藤唐本草

集解恭曰生嶺南交州廣州平澤苗似野葛葉似

皮厚肉白大藤毒用根不用苗保昇曰蔓生白花

葉有細毛根似牡丹骨柔皮白而厚凌冬不凋數

日凡使勿用菜花藤真相似只是味酸

瀋白花藤味甘采得去根細剉陰乾用

勞風熱唐本

發明時珍曰蘇言用根雷言用苗都可用爾按葛

皆因飲食入毒多不即覺漸不能食或心中漸脹

先寒似瘴急含白銀一宿變色者即是也銀青是

藍藥銀黃赤是菌藥菌音混草各也但取白花藤

四兩出嶺州者為上不得取近野葛生者洗切切

乾藍實四兩水七升煮取半空

腹頓服少悶勿怪其毒即解

白英本經上品

校正併入別錄

釋名穀菜別錄白草上同白幕拾遺排風上同子名鬼目時珍

曰白英謂其花色穀菜象其葉文排風言其功用

鬼目象其子形別錄有名未用復出鬼目雖苗子

不同實一物也故併之

水證類
生水中人
食之是乃
一合當非
是又有白
十葉作美
飲醜瘡勞
而不用根

集解

別錄曰白英生益州山谷春采葉夏采莖秋采花冬采根又曰鬼目一名來甘實赤如五朱十月采弘景曰鬼目俗人呼為白草子是矣又曰白英方藥不復用此有解菜花益州乃有苦菜土人專食之充健無病疑或是此恭曰白英鬼目草也蔓生葉似王瓜小長而五極實圓若龍葵子生青熟紫黑東人謂之白草陶云白草似識之而不力辨藏器曰白英鬼目菜也蔓生三月延長爾雅名符郭璞云似葛葉有毛子赤色如耳瑤珠若云子黑誤矣江東夏月取其莖葉煮粥食極解熱毒時珍曰此俗名排風子是也正月生苗自色可食秋開小白花子如龍葵子熟時紫赤色吳志云孫皓時有鬼目菜綠棗樹長丈餘葉廣四寸厚三分人皆異之即此物也又羊蹄草一名鬼目嶺南有木果亦名鬼目葉似楮子大如鴨子七八月熟黃色味酸可食皆與此同名異物也

根苗氣味甘寒無毒

主治寒熱入疸消渴補中益氣久服輕身延年

葉作羹飲甚療勞弘景煩熱風癰丹毒瘡瘻寒熱小

兒結熱煮汁飲之藏器鬼目子也氣味酸平無毒主治

明目別錄

附方新目赤頭旋眼花而腫風熱上攻用排風子焙甘草炙菊花焙各一兩為末

每服二錢臥時溫水下聖濟錄

蘿摩唐本校正併入拾遺實名雀瓢陸斫合子

釋名音茱蘭詩白環藤拾遺實名雀瓢陸斫合子

遺於羊婆奶綱婆婆鍼線包藏器曰漢高帝用子傳軍士金瘡故名斫合子

本草綱目草部卷十八下

時珍曰白環即芫字之訛也其實嫩時有漿裂時
如瓢故有雀瓢羊婆奶之稱其中一子有一條白
絨長二寸許故俗呼婆婆綫袋兒也

集解弘景曰蘿摩作藤生摘之有白乳汁人家多
種之葉厚而大可生啖亦蒸食之諺云去

家千里勿食蘿摩枸杞言其補益精氣強盛陰道

與枸杞葉同也恭曰按陸機詩疏云蘿摩一名芫

蘭幽州謂之雀瓢然雀瓢是女青別名也蘿摩葉

似女青故亦名雀瓢女青葉似蘿摩兩葉相對子

似瓢形大如棗許故名雀瓢根似白薇莖葉並臭

生平澤別錄云葉嫩時似蘿摩圓端大莖實黑藏

器曰蘿摩東人呼為白環藤生籬落間折之有白

汁一名雀瓢其女青終非白環二物相似不能分

別又曰所合子作藤生蔓延籬落間至秋霜合子

如柳絮一名雞腸一名薰桑時珍曰所合子即蘿

摩子也三月生苗蔓延籬垣極易繁衍其根白軟

其葉長而後大前尖根與莖葉斷之皆有白乳如

搗汁六七月開小長花如鈴狀紫白色結實長二

三寸大如馬兜鈴一頭尖其殼青軟中有白絨及

漿霜后枯裂則子飛其子輕薄亦如兜鈴子商人

取其絨作坐褥代綿云甚輕暖詩云芫蘭之支童

子佩觸芫蘭之葉童子佩鞮觸音畦解結角雖也

此物實尖垂于支間似之鞮音涉張弓指彊也此

葉后斲似之故以此與也一種莖葉及花皆似蘿

摩但氣臭根紫結子圓大如豆生青熟赤為異此

則蘇恭所謂女青似蘿摩陳藏器所謂二物相似

者也蘇恭言其根似白微子似瓢形則誤矣當從

陳說此乃藤生女青與蛇銜根

子氣味甘辛温無毒時珍曰甘微辛

主治虛勞補益精氣強陰道葉煮食功同子

子傳金瘡生膚止血搗葉傳腫毒藏器取汁傳丹毒

唐本

赤腫及蛇蟲毒即消蜘蛛傷頻治不愈者搗封二

三度能爛絲毒即化作膿也時珍

附方 新 補益虛損 極益房勞用蘿摩四兩枸杞根皮五味子相子仁酸棗仁乾地

黃各三兩為末每服方寸 損傷血出 痛不可忍用

老酒下日三服 千金方 袋兒橋水服渣罈 瘡口立効 袖珍

赤地利 唐本 **校正** 併入拾遺

釋名 赤薜荔 綱目 五毒草 拾遺 五叢 拾遺 蛇崗 拾遺 山蕎麥

集解 恭曰 所在山谷有之蔓生葉似蘿摩根皮赤黑肉黃赤二月八月采根日乾頌曰 所在

有今惟華山有之春夏生苗作蔓繞草木上莖赤葉青似蕎麥葉七月開白花亦如蕎麥結子青色根若蓂莢皮紫赤肉黃赤八月采根晒乾收藏器日五毒草生江東平地花葉並如蕎麥根緊硬似狗脊亦名蛇崗名同物異時珍日五毒草即赤地利今併為一

根修治 數曰 凡采得細剉用藍葉并根同入生絹袋盛之蒸一伏時去藍晒用

氣味 苦平無毒 藏器曰 酸 **主治** 赤白冷熱諸痢斷

血破血帶下赤白生肌肉 唐本 主癰疽惡瘡毒腫赤

白游癩蟲蠶蛇犬咬並醋摩傅之亦搗莖葉傅之

恐毒入腹煮汁飲 藏器

發明 時珍曰 唐張仲文備急方治青赤黃白等痢鹿茸丸方中用之則其功長于涼血解毒可

本草綱目卷十八下

三四

知矣

附方 舊 小兒熱瘡 身面皆有如火燒者赤地利末粉之 火瘡滅癩 赤地

利末油調 聖惠

紫葛 唐本草

集解 恭曰 生山谷中苗似葡萄長丈許根紫色大者徑二三寸保昇曰所在皆有今出雍州葉似蓼莢其根皮肉俱紫色三八月采根皮日乾大

明日紫葛有二種此是藤生者頌曰今惟江寧府及台州生之春生冬枯似葡萄而紫色

根皮氣味甘苦寒無毒 大明曰若滑冷 主治 癰腫 惡瘡 瘻末醋和封之 恭 王癰緩攣急并熱毒風通

燒灰制消石

小腸 大 生肌散血 時 珍

附方 舊 產后煩渴 血氣上冲也紫葛三兩水二升煎一升去滓呷之 金瘡

傷損 生肌破血用紫葛二兩煎流木三盞煎一盞半分三服酒煎亦妙 並經効方

烏蘇莓 唐本草

釋名 五葉莓 弘 龍草 同 板 龍葛 同 赤葛 綱 五爪

龍 同 赤潑藤 時珍曰五葉如白蘇故曰烏蘇俗名五爪龍江東呼龍尾亦曰虎葛曰龍

日葛並取蔓形赤潑與赤葛及板音相近

集解 弘景曰五葉莓生籬援間作藤擣根傳難癩之保昇曰莖端五葉開花青白色所在有之夏采苗用時珍曰塗墜間甚多其藤柔而有稜一枝一

本草綱目卷下 卷十八下 三五

鬚凡五葉葉長而光有疎齒面青背淡七八月結苞成簇青白色花大如栗黃色四出結實大如龍葵子生青熟紫內有細子其根白色大者如指長一二尺搗之多涎滑傳滋醫學集成謂即紫葛楊起簡便方謂即老鴉眼睛草斗門方謂即何首烏並誤矣

氣味酸苦寒無毒

主治癰癤瘡腫重咬搗根傳之弘景風毒熱腫游丹

搗傳并飲汁恭涼血解毒利小便根搗酒服消癰

腫神效時珍

附方新小便尿血五葉藤陰乾為末每服二錢白湯下喉痺衛生易簡方

腫痛五瓜龍草車前草馬蘭菊各一握項下熱腫衛生易簡方

俗名豎墓瘡五葉藤丹溪纂要一切腫毒發背乳癰便毒瘡初起者並用五

葉藤或根一握生薑一塊搗爛入好酒一盞絞汁熱服取汁以渣傳之即散一用大蒜代薑亦可

壽域跌撲損傷五瓜龍搗汁和童尿熱酒服之取汗簡便方

葎草唐本草校正併入有各未用勒草

釋名勒草別錄葛勒蔓蜀圖經來莓草別本時珍曰此草莖有細刺善

勒入膚故名勒草訛為葎草又訛為來莓皆方音也別錄勒草即此今併為一

集解恭曰葎草生故墟道旁葉似薺麻而小工薄蔓生有細刺亦名葛葎蔓古方亦時用之保

昇曰野處多有之葉似大麻花黃白色子若大麻子俗名葛勒蔓夏采莖葉曝乾用別錄曰勒草生山谷如栝樓時珍曰二月生苗莖有細刺葉對節生一葉五尖微似薺麻而有細齒八九月開細紫

本草綱目卷之八
花成簇結子
狀如黃麻子

氣味甘苦寒無毒主治勒草主瘀血止精益盛氣

別錄 葶草主五淋利小便止水痢除瘡虛熱渴煮汁

或生擣汁服 恭 生汁一合服治傷寒汗後虛熱 宗 奠

療膏淋久痢疥癩 頌 潤三焦消五穀益五臟除九

蟲辟温疫傳蛇蠍傷 珍

附方 舊三 小便石淋 葛華掘出根挽斷以盃干坎

出更服 新六 小便膏淋 葶草擣生汁三升酢二合尿

血淋瀝 同 產婦汗血 汚衣赤色 久痢成疝 葛勒蔓

吹入肛門中不 新久瘧疾 用葛律草一握一名勒

通數次如神 叵山末等分以淡漿水二大盞浸藥星月 遍體癩

下露一宿五更煎一盞分二服以吐痰愈 瘡 葶草一擔以水二石煮取一石漬

之不過三作愈 並葶草獨行方 烏癩風瘡 葛

草三秤切洗益母草一秤切以水二石五斗煮取 一石五斗去滓入瓮中浸浴一時方出坐密室中

又暖湯浴一時乃出暖臥取汗勿令見風明日又 浴如浴時瘡痒不可忍切勿搔動少頃漸定后隔

三日一作以愈 為度 聖濟錄 羊桃 本經 聖濟錄

釋名 鬼桃 羊腸 同 長楚 雅 銚芑 音姚 弋 或 細子

並未 詳

甚

籬下當有
紫字

集解 別錄曰羊桃生山林川谷及田野二月采陰
乾弘景曰山野多有勝似家桃又非山桃花
甚赤子小細而苦不堪食詩云隰有萇楚卽此方
藥不復用保昇曰生平澤中處處有之苗長而弱
不能爲樹葉花皆似桃子細如棗核今人呼爲細
子其根似牡丹郭璞云羊桃葉似桃其花白色子
如小麥亦似桃形陸機詩疏云葉長而狹花紫赤
色其枝莖弱過一尺引蔓于草上今人以爲汲灌
重而善沒不如楊柳也近下根乃切其皮着熱灰
中脫之可韜筆管也時珍曰羊桃莖大如指似樹
而弱如蔓春長嫩條柔軟葉大如掌上綠下
白有毛狀似苧麻而團其條浸水有涎滑

莖根氣味 苦寒有毒 藏器曰 主治 燥熱身暴赤色
甘無毒

除小兒熱風水積聚惡瘍 去五臟五水大腹利

小便益氣可作浴湯 煮汁洗風痒及諸瘡腫極

効 根浸酒服治風熱羸老

附方 傷寒變慝 四支煩疼不食多睡羊桃十斤
新三 傷寒變慝 斤 痔熱浸熱湯三斗日正午

時入坐一炊久不傷寒毒攻 手足腫痛羊桃煮汁
過三次愈 千金 傷寒毒攻 入少鹽漬之 肘後

水氣鼓脹 大小便濇羊桃根桑白皮木通大戟炒
各半斤到水一斗煮五升熬如稀餲每

空心茶服一匙二便利 蜘蛛咬毒 羊桃葉搗傅之
食粥補之 聖惠方 立愈 備急方

絡石 上品

釋名 石鮫 吳普作 石龍藤 別錄 懸石 同 耐冬 恭 雲花

普 雲英 普 雲丹 普 石血 恭 雲珠 別錄 又各畧石領

俗名耐冬以其包絡石木而生故名絡石
山南人謂之石血療產後血結大良也

本草綱目卷下 卷一 下 三十一

集解

別錄曰：絡石生太山川谷或石山之陰或高山巖石上或生人間五月采弘景曰：不識此

藥方法無用者或云是石類既生人間則非石猶如石斛繫石為名耳恭曰：此物生陰濕處冬夏常青實黑而圓其莖蔓延透樹石側若在石間者葉細厚而圓短透樹生者葉大而薄人家亦種之為飾保昇曰：所在有之生木石間凌冬不凋葉似細柄葉莖節著處即生根鬚包絡石旁花白子黑六月七月采莖葉日乾藏器曰：在石者良在木者隨木性有功與薜荔相似更有石血地錦等十餘種藤並是其類大畧皆主風血暖腰脚變白不老蘇恭言石血即絡石殊誤矣絡石葉圓正青石血葉尖一頭赤色時珍曰：絡石帖石而生其莖折之有白汁其葉小如指頭厚實木強面青背淡濇而不光有尖葉圓葉二種功用相同蓋一物也蕪恭所說不誤但欠詳耳

莖葉脩治

雷曰：凡采得用粗布揩去毛子以熟甘草水浸一伏時切曬用

氣味苦温無毒

別錄曰：微寒普曰：神農苦小温雷公苦平無毒扁鵲桐君甘無毒當

之曰：大寒藥中君也采無時時珍曰：味甘微酸不苦之才曰：杜仲牡丹為之使惡鐵落畏貝母昌蒲殺毒藥毒

主治風熱死肌癰傷口乾舌焦癰腫不消喉舌腫

閉水漿不下本經大驚入腹除邪氣養腎主腰髓痛

堅筋骨利關節久服輕身明目潤澤好顏色不老

延年通神別錄主一切風變白宜老藏器蝮蛇瘡毒心

悶服汁并洗之刀斧傷瘡傅之立瘥恭

發明時珍曰：絡石性質耐久氣味平和神農列之上品李當之稱為藥中之君其功主筋骨關

節風熱癰腫變白耐老即醫家鮮知用者豈以其
近賤而忽之耶服之當浸酒耳仁存堂方云小便
白濁緣心腎不濟或由酒色遂至已甚謂之上浮
蓋有虛熱而腎不足故土邪干水史載之言夏則
土燥水濁冬則土堅木清即此理也醫者往往峻
補其疾反其惟服博金散則水火既濟源潔而流
清矣用絡石人參伏苓各二兩龍骨煨一
兩為末每服二錢空心米飲下日二服

附方 舊二 **小便白濁** 方見 **喉痺腫塞** 喘息不通須
新二 上 喉痺腫塞 喘息不通須
方用絡石草一兩水一升煎一大盞

細細呷之少頃即通 外臺祕要 癰疽焮痛 止痛
靈寶散用鬼繫腰生竹籬陰濕石岸間絡石而生
者好絡木者無用其藤柔細兩葉相對形生三角
用莖葉一兩洗晒勿見火皂莢刺一兩新瓦炒黃
甘草節半兩大瓜萸一箇取仁炒香乳香沒藥各
三錢每服二錢水一盞酒半盞慢
火煎至一盞溫服 外科精要

木蓮 拾遺

釋名 薜荔 遺 木餛飩 綱 鬼餛飩 時珍曰木蓮餛飩
音壁利未詳山 遺 象其實形也薜荔

海經作草荔 藏器曰薜荔黃綠樹木三五十年漸大枝葉
破有白汁停久如漆中有細子一年一熟子亦入

集解 藥采無時頌曰薜荔絡石極相類莖葉粗大如藤
狀木蓮更大于絡石其實若蓮房時珍曰木蓮延
樹木垣牆而生四時不凋厚葉堅強大于絡石不
花而實實大如盃微似蓮蓬而稍長正如無花果
之生者六七月實內空而紅八月後則滿腹細子
大如稗子一子一鬚其味微澁
其殼虛輕烏鳥童兒皆食之

葉氣味酸平無毒

主治背癰乾未服之下利即愈頌主風血暖腰脚

變白不衰器治血淋痛瀉藤葉一握甘草炙一分

日煎服之時

發明慎微曰圖經言薜荔治背瘡近見宜興縣一

藥傳帖遂愈其功實在薜荔乃知圖經之言不妄

藤汁主治白癩風瘰癧惡瘡疥癬塗之大明

木蓮氣味甘平瀉無毒時珍曰嶺南人主治壯陽

道尤勝頌固精消腫散毒止血下乳治久痢腸痔

心痛陰癩時珍

附方新驚悸遺精木饅頭炒白牽牛等分為末每

陰癩囊腫木蓮即木饅頭燒研酒服二錢

心酒服二錢酒痢腸風積熱大便鮮血疼痛肛出

或久患酒痢木饅頭燒存性櫻櫚皮燒存性烏梅

去核粉草炙等分為末每服二錢木一盞煎服

惠民和局方腸風血下大便更瀉木饅頭燒枳殼炒等

楊倓家大腸脫下木饅頭連皮子切炒茯苓猪苓

治夢遺各鎖陽一切癰疽初起不問發於何處用

研細酒解開溫服功與忍冬乳汁不通木蓮二個

草相上下陳自明外科精要乳汁不通猪前蹄一

個爛煮食之并飲汁盡一日即通無

子婦人食之亦有乳也集簡方

本草綱目卷之八

附錄地錦

拾遺藏器曰味甘溫無毒主破老血產後血結婦人瘦損不能飲食腹中有塊淋瀝不盡赤白帶下天行心悶並煎服之亦浸酒生淮南林下葉如鴨掌藤蔓着地節處有根亦綠樹不冬月不死山人產後用之一名地噤時

扶芳藤

釋名滂藤

集解

藏器曰生吳郡藤苗小時如絡石蔓延樹木山人取楓樹上者用亦如桑上寄生之意忌青飲進湯帝止渴者即此

莖葉氣味苦小溫無毒主治一切血一切氣一切

冷大主風血腰脚去百病久服延年變白不老

細浸酒飲

常春藤

釋名土鼓藤

拾遺土鼓李邕改為常春藤

集解

藏器曰生林薄間作蔓繞草木上其葉頭尖結子正圓熟時如珠碧色

氣味莖葉苦子甘溫無毒主治風血羸老腹內諸

冷血閉強腰脚變白煮服浸酒皆宜藏器凡一切癰

疽腫毒初起取莖葉一握研汁和酒溫服利下惡

物去其根本時珍外科精要

附方 新 丁瘡黑凹 用髮細剉作將尖葉薜荔搗汁和蜜一盞服之外以葱蜜搗傅

四圍 聖惠方 衄血不止 龍鱗薜荔研木飲之 聖濟錄

千歲藥 別錄 校正 併入有名未用別錄藥根

釋名 藥蕪 瓜 拾遺藏器曰此藤冬只凋葉大者盤薄故曰千歲藥

集解 別錄曰千歲藥生太山山谷弘景曰藤生如葡萄葉似鬼桃蔓延木上汁白今俗人方藥

都不識用仙經數處須之藏器曰蔓似葛葉下白其子赤條中有白汁陸機草木疏云一名苞瓜連

蔓而生蔓白子赤可食酢而不美幽州人謂之推藥毛詩云葛藟注云似葛之草藟恭謂為蔓莫深

是妄言頌曰處處有之藤生蔓延木上葉如葡萄而小四月摘其莖汁白而味甘五月開花七月結

實八月采子青黑微赤冬惟凋葉春夏間取汁用陶陳二氏所說得之宗奭曰唐開元未訪隱民姜

撫年幾百歲召至集賢院言服常春藤使白髮還黑長生可致藤生太湖終南帝遣使多取以賜老

臣詔天下使自求之擢撫銀青光祿大夫號冲和先生又言終南山有早藕餌之延年狀類葛粉帝

取之作湯餅賜大臣右驍騎將軍甘守誠云常春藤乃千歲藥也早藕乃牡蒙也方家又不用故撫

易名以神之民以酒漬蒸飲之多暴死巧止撫內慙乃請求藥牢山遂逃去今書此以備世疑時珍

曰按千歲藥原無常春之名惟陳藏器本草土鼓藤下言李邕名為常春藤浸酒服羸老變白則撫

所用乃土鼓藤也其葉與千歲藥不同其名同耳

正誤 見果部 蔓莫下

氣味甘平無毒主治補五臟益氣續筋骨長肌肉

去諸痺久服輕身不饑耐老通神明 別錄

本草綱目卷下 卷十八下 四十三

藥根主治緩筋令不痛別錄

忍冬別錄上品

釋名金銀藤綱目鴛鴦藤綱目鴛鴦藤綱目老翁鬚綱目左

纏藤綱目金釵股綱目通靈草土宿蜜桶藤弘景曰處處有之藤生凌

冬不凋故名忍冬時珍曰其花長瓣垂鬚黃白相半而藤左纏故有金銀鴛鴦以下諸名金釵股貴其功也土宿真君云蜜桶藤陰草也

取汁能伏硫制汞故有通靈之稱

集解別錄曰忍冬十二月采陰乾恭曰藤生繞覆蔓有毛葉似胡豆赤色宿蔓有薄皮膜之其嫩

以絡石當之非矣時珍曰忍冬在處有之附樹延蔓莖微紫色對節生葉似薜荔而青有濇毛三

四月開花長寸許一蒂兩花二瓣一大一小如半

邊狀長藥花初開者藥瓣俱色白經二三日則色變黃新舊相參黃白相映故呼金銀花氣甚芬芳四月采花陰乾藤葉不拘時采陰乾

氣味甘溫無毒權曰辛藏器曰小主治寒熱身腫

久服輕身長年益壽別錄治腹脹滿能止氣下滯甄權

熱毒血痢水痢濃煎服藏器治飛尸遁尸風尸沉尸

尸注鬼擊一切風濕氣及諸腫毒癰疽疥癬楊梅

諸惡瘡散熱解毒時珍

發明弘景曰忍冬煮汁釀酒飲補虛療風此既長年益壽可常采服而仙經少用凡易得之草

人多不肯為之更求難得者貴遠賤近庸人之情也時珍曰忍冬莖葉及花功用皆同昔人稱其治

風除脹解痢逐尸為要藥而後世不復知用後世
稱其消腫散毒治瘡為要藥而昔人並未言及乃
知古今之理萬變不同未可一轍論也按陳自明
外科精要云忍冬酒治癰疽發背初發便當服此
其效甚奇勝于紅內消洪內翰萬沈內翰祐諸方
所載甚詳如癩醫丹陽僧江西僧鑒清金陵王琪
王尉子駿海州劉秀才純臣等所載療癰疽發背
經効奇方皆是此物故張相公云誰知至賤之中
乃有殊常之
効正此類也

附方 舊一新 **忍冬酒** 治癰疽發背不問發在何處
腰或脇或乳或手足皆有奇効鄉落之間僻陋之
所貧乏之中藥材難得但虔心服之俟其疽破仍
以神異膏貼之其効甚妙用忍冬藤生取一把以
葉入沙盆研爛入生餅子酒少許稀稠得所塗于
四圍中留一口洩氣其藤只用五兩木槌槌損不
可犯鐵太甘草節生用一兩同入沙瓶內以水二

盞文武火慢煎至一盞入無灰好酒一大盞再煎
十數沸去滓分為三服一日一服或頭或項或背或
如無生者只用乾者然力終不及生者効速 陳
白明外 **忍冬圓** 治消渴愈後預防癰疽先宜服
科精要 此用忍冬草根莖花葉皆可不拘
多少入瓶內以無灰好酒浸以糠火煨一宿取出
晒乾入升草少許碾為細末以浸藥酒打麵糊丸
梧子大每服五十九至百丸湯酒任下此 **五痔諸**
藥不特治癰疽大能止渴 外科精要 初起發熱用
瘦 上方一切腫毒 不問已潰未潰或初起發熱用
自然汁半盞煎入分服之以渣傳上敗毒托 **丁瘡**
裏散氣和血其功獨勝 萬表積善堂方

便毒 上方同 **喉痺乳蛾** 上方同 **敷腫拔毒** 金銀藤大者
乾為末各三錢大黃煨為末四錢凡腫毒初發
以水酒調搽四圍留心洩氣 楊誠經驗方 **癰**

疽托裏

治癰疽發背腸癰奶癰無名腫毒愀痛實

內消已成者即潰忍冬葉黃芪各五兩當歸一兩

甘草入錢為細末每服二錢酒一盞半煎一盞隨

病上下服日再服以惡瘡不愈左纏藤一把搗爛

渣傳之劑局方以惡瘡不愈左纏藤一把搗爛

升瓦礫煎之以紙封七重穿一孔待氣出以瘡對

孔薰之三時久大出黃木後用生肌藥取効

奇輕粉毒癰上方同瘡久成漏飲之戴原禮要訣

熱毒血痢忍冬藤濃煎五種尸注飛尸者遊走皮

發刺痛變動不常也遁尸者附骨入肉攻鑿血脉

每發不可見死尸聞哀哭便作也風尸者淫躍四

末不知痛之所在每發恍惚得風雪便作也沉尸

者纏結臟腑冲引心脇每發絞切遇寒冷便作也

尸注者舉身沉重精神錯雜常覺昏廢每節氣至

則大作也並是身中尸鬼引接外邪宜用忍冬莖

葉剉數斛煮取濃汁煎稠每服雞子大

許溫酒化下一日二三服肘後方鬼擊身青

作痛用金銀花一兩水煎脚氣作痛筋骨引痛鷺

飲之李樓怪病奇方中野菌毒急采鷺草草啖

花為末每服二錢熱酒調下衛生易簡方

也洪邁口舌生瘡赤梗蜜桶藤高脚地銅盤馬

夷堅志上取涎出即忍冬膏治諸般腫痛金刃傷瘡惡瘡

愈普濟方香油一斤熬枯去滓入黃丹八兩待熬

至滴水不散如常攤用乾坤秘韞

甘藤宋嘉校正自木部移入此

釋名甜藤嘉感藤時珍曰甘感音相近也又有甜

一名甜藤與此不同

本草綱目草部卷十八下

集解

藏器曰生江南山谷其藤大如雞卵狀如木防已研斷吹之氣出一頭其汁首美如蜜

汁氣味甘平無毒主治調中益氣通血氣解諸熱

止渴藏器除煩悶利五臟治腎鈞氣其葉研傳蛇蟲

咬大解熱痢及膝腫時珍

附錄甘露藤

嘉祐藏器曰生嶺南藤蔓如筋人服之得肥一名肥藤味甘溫無毒主風

血氣諸病久服調中溫補令人肥健好顏色大明曰止消渴潤五臟除腹內諸冷甜藤拾

藏器曰生江南山林下蔓如葛味甘寒無毒主熱煩解毒調中氣令人肥健搗汁和米粉作糗餌食

甜美止洩又治剝馬血毒入肉及狂犬牛馬熱黃蝮蛇咬瘡又有小葉尖長氣辛臭者搗傳小兒腹

中閃

含水藤

海藥

校正

自木部移入此併入拾遺大瓠藤

釋名大瓠藤

集解

瓠曰按劉欣期交州記云含水藤生嶺南及北海邊山谷狀若葛葉似枸杞多在路旁行人乏水處便喫此藤故以為名藏器曰安南朱厓

僮耳無水處皆種大瓠藤取汁用之藤狀如瓠斷之水由飲之清美時珍曰顧微廣州記云水藤去

地一丈斷之更生根至地水不絕山行口渴斷取汁飲之陳氏所謂大

瓠藤蓋卽此物也

藤中水氣味甘平無毒

藏器曰寒

主治解煩渴心躁瘴

癘丹石發動亦宜服之李止渴潤五臟去濕痺天

行時氣利小便其葉搗傳中水爛瘡皮皸藏器治人

體有損痛沐髮令長

時珍○廣州記

附錄鼠藤

拾遺○瑠日○顧微廣州記云鼠愛食此藤故名其咬處人取為藥藏器曰生南海

海畔山谷作藤繞樹莖葉滑淨似枸杞花白有節心虛苗頭有毛彼人食之如甘蔗味甘溫無毒主丈夫五勞七傷陰痿益陽道小便數白腰脚痛冷除風氣壯筋骨補衰老好顏色濃煮服之取微汗亦浸酒服性溫稍令人悶無苦也

天仙藤

宋圖醫學正傳天仙藤者青木香也

集解

頌曰生江淮及浙東山中春生苗蔓作藤葉似葛葉圓而小有白毛四時不凋根有鬚夏月采取根苗南人多用之

氣味苦溫無毒主治解風勞同麻黃治傷寒發汗

同大黃墮胎氣

流氣活血治心腹痛

時珍

附方

新六疝氣作痛天仙藤一兩好酒一盞煮至半

痰注臂痛

天仙藤白朮羌活自芷稍各三錢片子

片水煎服

仍間服千金五

套丸

楊仁齋直指方

足趾出水

謂之子氣乃婦人素有風氣或衝任有

血風不可

作水妄投湯藥宜天仙藤散主之天仙

藤洗微炒

香附子炒陳皮甘草烏藥等分為末每

服三錢水

一大盞薑三片木瓜三片紫蘆三葉煎

至七分空

心服一日三服小便利氣瓜通臍漸消

不須多服

此乃淮南名醫陳景初秘方也得于李

伯時家

陳自

明婦人良

方產後腹痛兒枕痛天仙藤五兩炒

童于小便

和細酒調一切血氣腹痛即上方肺熱

本草綱目卷下 四十八

鼻瘡 桐油入黃連未用天仙藤 燒熱油傳之 摘玄方

紫金藤 宋圖 經

釋名山甘草

集解 頌曰生福州山中春初單生葉青色 至冬凋落其藤似枯條采皮晒乾

氣味 缺 主治丈夫腎氣 頌 消損傷淤血搗傳惡瘡

腫毒 時珍

附方 新 紫金藤丸 補腎臟暖丹田興陽道減小便 填精髓駐顏色潤肌肉治元氣

虛面目黎黑口乾舌濇夢想虛驚耳鳴目淚腰膝 沉重百節酸疼項筋緊急背脾勞倦陰汗盜汗及 婦人子宮久冷月水不調或多或少赤白帶下並 宜服之用紫金藤巴戟天去心三兩吳茱萸高良

薑肉桂青鹽各二兩為末酒糊丸梧子 大每溫酒下二十九日三服 和劑方 死胎不下

紫金藤葵根各七錢土牛膝三兩土當歸四錢肉 桂二錢麝香三分為末米糊丸梧子大硃砂為衣 每服五十九丸乳香湯 下極驗 葛靜觀方

南藤 宋開 校正 自木部移入此併入有名未 用劑錄丁公寄圖經石南藤

釋名石南藤 圖 丁公藤 實 丁公寄 別 丁父 錄 風藤

志曰生依南樹故號南藤 裁器曰丁公寄 卽丁公藤也始因丁公用有效因以得名

集解 別錄曰丁公寄生石間蔓延木上葉細大枝 藤卽丁公藤也生南山山谷今泉州榮州有之生

依南木莖如馬鞭有節紫褐色葉如杏葉而尖采 無時又曰天台石南藤四時不凋土人采葉治腰 痛時珍曰今江南湖南諸大山有之細藤圓膩紫

綠色一節一葉葉深綠色似杏葉而微短厚其莖貼樹處有小紫瘤疣中有小孔四時不凋莖葉皆臭而極辣白花蛇食其葉

氣味辛溫無毒別錄曰甘主治金瘡痛延年別錄主風血

補衰老起陽強腰脚除痺變白逐冷氣排風邪煮

汁服冬月浸酒服藏器煮汁服治上氣欬嗽時珍

發明志曰按南史云解叔謙雁門人母有疾夜禱聞空中語云得丁公藤治之即瘥訪醫及本草皆無此藥至宜都山中見一翁伐木云是丁公藤療風乃拜泣求翁并示以漬酒法受畢失翁所在母服之遂愈也時珍曰近俗醫治諸風以南藤和諸藥熬膏市之號南藤膏白花蛇喜食其葉故治諸風

猶掠

附錄烈節宋圖經頌曰生榮州多在林菁中春生蔓苗莖葉俱似丁公藤而纖細無花實

九月采莖曝乾味辛溫無毒主肢節風冷筋脈急痛作湯浴之佳時珍曰楊倓家藏經驗方有烈節酒治歷節風痛用烈節松節牛膝熟地黃當歸各一兩為粗末絹袋盛之以無灰酒二百盞浸三日每用一盞入生酒一盞溫服表弟武東叔年二十餘患此痛不可忍涪城馬東之以此治之而安

清風藤宋圖經

釋名青藤綱目尋風藤綱目

集解頌曰生台州天台山中其苗蔓延木上四時常青土人采莖用

氣味缺主治風疾綱目治風濕流注歷節鶴膝麻痺

瘙痒損傷瘡腫入酒藥中用時珍

附方 新 風濕痺痛 青藤根三兩防已一兩咬咀一

切諸風 青藤膏用青藤出太平荻港上者二三月

膏收入瓷器內用時先備梳三五把量人虛實以

酒服一茶匙畢將患人身上拍一掌其後遍身發

痒不可當急以梳梳之要痒止即飲冷水一

口便解風病皆愈也避風數日良 集簡方

百稜藤 釋名 百靈藤 綱目

集解 頌曰生台州山中春生苗蔓延木

氣味 缺 主治盜汗 頌治一切風痛風瘡以五斤剉

水三斗煮汁五升熬膏每酒服一匙日三服 時珍

附方 新 頭風腦痛 百靈藤十斤水一石煎汁三斗

妙末九兩同入甕中如常釀酒經三五日更炊糯

米冷投之待熟澄清每溫飲一小盞服後渾身汗

出為効 一切風痺 不拘久近百靈藤五斤水三

聖惠方 入牛膝附子仙靈脾赤箭何首烏乳香鹿角膠各

二兩為末同煎別入白蜜五合熬如飴狀瓷瓶收

之每服一匙溫酒下一日二 大風瘡疾 百靈藤四

服忌毒物滑物 聖惠方 煮三升去滓入麩米四合煮粥於密室中浴畢乃

食暖臥取汗汗後皮膚起如麩片每隔日一作五

六十日後漸愈毛 髮即生 聖惠方

省藤 拾遺 校正 自木部 移入此

釋名 赤藤 綱目 紅藤 綱目

集解

藏器曰生南地深山皮赤大如指堪縛物片片自解也

氣味苦平無毒主治蛇蟲煮汁服之齒痛打碎含

之煮粥飼狗去癩藏器治諸風通五淋殺蟲時珍

發明

時珍曰赤藤善殺蟲利小便便洪邁夷堅志云趙子山若寸白蟲病醫令戒酒而素性耽之

一日寓居邵武天王寺夜半醉歸口渴甚見廡間甕水映月瑩然即連酌飲之其甘如飴迨曉蟲出盈席心腹頓寬宿疾遂愈皆驚異之視

所飲水乃寺僕織草履浸紅藤根水也

附方

新五淋瀉痛赤藤即做草鞋者白茯苓苧麻根等分為末百沸湯下每服一

紫藤

錢如神○宛原方

藏器

藤其子作角角中仁熬香着酒中令酒不敗敗酒中用之亦正其花掇碎拭酒醋白腐壞

集解

藏器曰藤皮着樹從心重重有皮四月生紫花可愛長安人亦種飾庭也江東呼為招豆

氣味甘微温有小毒主治作煎如糖服下水癩病

落鴈木

海藥

校正

自木部移入此

釋名

瓊曰藤蘿高丈餘雁過皆綴其中或云鴈銜至代州鴈門而生以此為名

集解

瓊曰按徐表南州記云落鴈木生南海山野中蔓生四邊如刀削代州鴈門亦有之蜀中雅州亦有頌曰雅州出者苗作蔓纏繞大木苗葉形色大都似茶無花實彼人四月采苗入藥用

莖葉氣味甘平温無毒主治風痛傷折脚氣腫腹

本草綱目

卷十八

五十二

滿虛脹以枋木皮同煮汁洗之立效又婦人陰瘡

浮泡以椿木皮同煮汁洗之李產後血氣痛并折

傷內損諸疾煮汁服藥

附錄折傷木唐本草茶曰生資州山谷藤繞樹木

莖日乾味甘鹹平無毒主傷折筋骨疼痛散每始

血補血產後血悶止痛酒水各半煮濃汁飲

主木唐本草茶曰生資州藤繞樹木上葉似蘿摩

跌筋骨生肌破血止痛以拾遺藏器曰生

酒水各半煮濃汁飲之風延莓南海山野中他

處無有也蔓繞草木上細葉南都賦云風衍蔓延

于衡臯是也味苦寒無毒主小兒發熱發強驚癇

寒熱熱淋利小便解煩明目並煮服之荆目主三

消五淋下痰小兒赤白毒刺蛇毒瘴瘵毒一切瘡

千里及

校正

併入圖經

集解

藏器曰千里及藤生道旁籬落間葉細而厚

苗秋有花土人采花葉入藥又筠州有千里光

生淺山及路旁葉似菊而長背有毛枝幹圓而青

春生苗秋有黃花不結實采莖

葉入眼藥名黃花演蓋一物也

氣味苦平有小毒頌曰苦甘

瘴瘧蟲毒煮汁服取吐下亦搗傅蛇犬咬藏器同甘

草煮汁飲退熱明目不入衆藥頌同小青煎服治

赤痢腹痛時珍

腫並宜煎服

拾遺

千里光

五十三

附方 新爛弦風眼 千里光草以笋殼葉包煨熟 拾汁滴入目中 經驗良方

藤黃 海藥 校正 自木部 移入此

釋名 樹名海藤 州按郭義恭廣志云出岳鄂等 石上彼人收之謂之沙黃就樹采者輕妙謂之臘

黃今人訛為銅黃銅藤音謬也此與石淚采之無 異畫家及丹竈家時用之時珍曰今畫家所用藤 黃皆經煎煉成者舐之麻火按周達觀真臘記云 國有畫黃乃樹脂番人以刀斫樹枝滴下次年 收之似與郭氏說微不同不知即一物否也

氣味酸澇有毒 主治 蚰牙蛙齒點之便落 李

附錄諸藤 九種

地龍藤 拾遺藏器曰生天目山繞樹蟠屈如龍故 名吳中亦有而小異味苦無毒主風血羸

老腹內腰脚諸冷食不 龍手藤 藏器曰出安荔浦 潤不作肌膚浸酒服之

龍手采無時味甘溫無毒主偏風口喎手足癱緩 補虛益陽去冷氣風痺以醇酒浸近火令溫空心 服之取 牛領藤 藏器曰生嶺南高山形扁如牛領

微汗 牛領藤 取之陰乾味甘溫無毒主腹內冷 腰膝痛弱小便白數陽 牛妳藤 藏器曰生深山大

道乏煮汁或浸酒服 牛妳藤 如樹牛好食之其 中有粉味甘溫無毒主救荒令 鬼膊藤 藏器曰生

人不饑其根食之令人髮落 鬼膊藤 江南林澗 邊葉如梨葉子如檀子藤味苦溫無 斑珠藤 藏器

毒浸酒服去風血同葉搗傅癰腫 斑珠藤 曰生 山谷中不凋子如珠而斑冬月取之味甘 息王藤

溫無毒浸酒服主風血羸瘦婦人諸疾 息王藤 藏器曰生嶺南山谷冬月不凋味苦溫

無毒主產後腹痛血露不盡濃煮汁服 萬一藤 藏 曰生嶺南蔓如小豆一名萬

曼遊藤 藏器曰生無 吉主蛇咬杵末水和傅之

惡

狀如寄生着大樹葉如柳春花色紫蜀人謂之沉
蕩藤味甘溫無毒久服長生延年去久嗽治癰

百丈青 藏器曰生江南林澤藤蔓紫硬葉如薯蕷
對生味苦平無毒解諸毒物天行瘴瘧疫

毒並煮汁服亦生搗 **溫藤** 藏器曰生江南山谷着
汗服其根令人下利 樹不凋莖葉味甘溫無

毒浸酒服主 **藍藤** 藏器曰生新羅國根如細辛味
風血積冷 辛溫無毒主冷氣欬嗽煮汁服

瓜藤 宋圖經曰生施州四時有葉無花采皮無
時味甘涼無毒主諸熱毒惡瘡同刺猪苓洗

去粗皮焙乾等分搗 **金稜藤** 頌曰生施州四時有
羅用甘草水調貼之 葉無花采無時味辛

溫無毒主筋骨疼痛與續筋根馬接脚同洗
去粗皮焙乾等分爲末酒服二錢無所忌 **含春**

藤 頌曰生台州其苗延木冬 **獨用藤** 頌曰生施州
夏常青采葉治諸風有效 味苦辛熱無毒主

花葉上有倒刺采皮無時味苦辛熱無毒主
心氣痛和小赤頭葉焙等分研末酒服一錢 **祁婆**

藤 頌曰生天台山中蔓延木上四 **野猪尾** 頌曰生
時常有土人采葉治諸風有效 施州藤

纏大本四時有葉無花味苦澆涼無毒主心氣痛
解熱毒同百藥頭等分焙研爲末每酒服二錢

石合草 頌曰生施州藤纏木上四時有葉無花上
人采葉味甘涼無毒主一切惡瘡欬瘡口

焙研溫 水調貼

骨路支 拾遺藏器曰味辛平無毒主上氣浮腫水
氣嘔逆婦人崩中餘血癥瘕殺三虫生崑

崑崙山似凌霄藤根如青木香安南亦有之名飛
藤此條原附錄紫葳之后鈔書遺落附于此也

附錄以下皆去詳

狀如青生者大樹葉如柳春花色紫白及諸之沉
薄絲宋甘溫無毒大腹生延年去六積治癰

百丈青 蘇器曰生江南林澤膠葉紫硬葉如著黃
計生木者平無毒解諸毒物天行瘧瘧瘧

溫藤 蘇器曰生江南山谷着
不潤莖葉味甘溫無

骨瀝支 蘇器曰生人處中翁血凝紫在也生
蘇器曰生人處中翁血凝紫在也生

金稜藤 須曰生地州四時有
葉無花米無時味辛

不合草 人采葉刺甘京無毒生一四州齊葉無
蘇器曰生地州四時有

蘇器曰生地州四時有

蘇器曰生地州四時有

蘇器曰生地州四時有

蘇器曰生地州四時有

蘇器曰生地州四時有

蘇器曰生地州四時有

蘇器曰生地州四時有

蘇器曰生地州四時有

蘇器曰生地州四時有

蘇器曰生地州四時有

蘇器曰生地州四時有

蘇器曰生地州四時有

蘇器曰生地州四時有

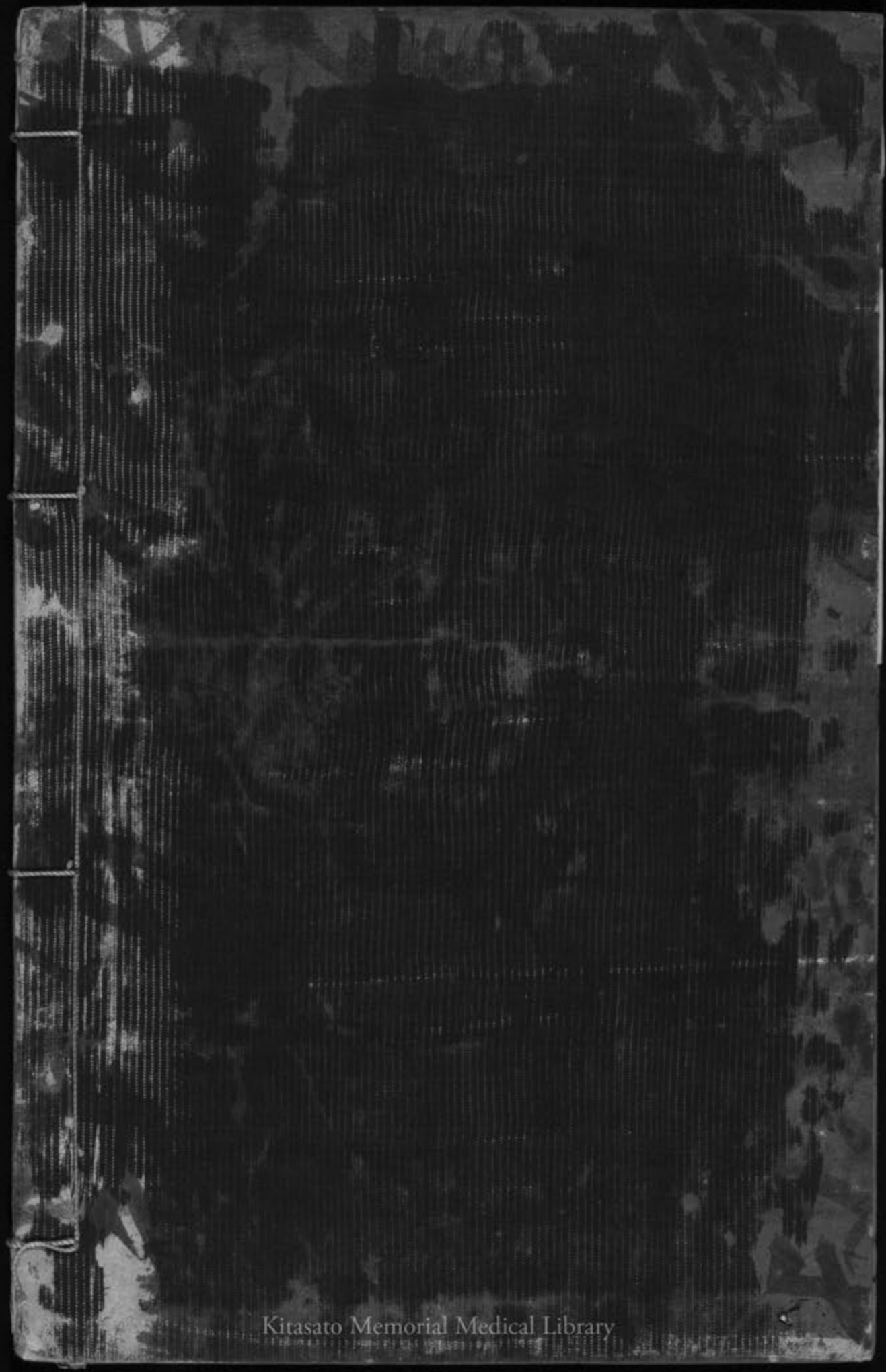
蘇器曰生地州四時有

蘇器曰生地州四時有

蘇器曰生地州四時有

蘇器曰生地州四時有

蘇器曰生地州四時有



Kitasato Memorial Medical Library

