



✂
h 49

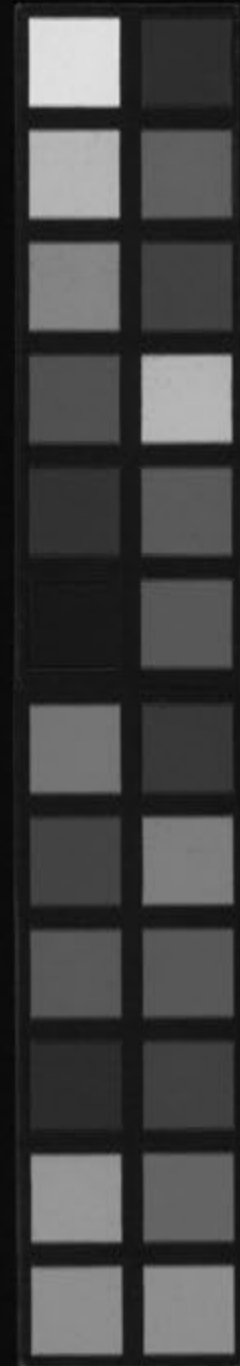
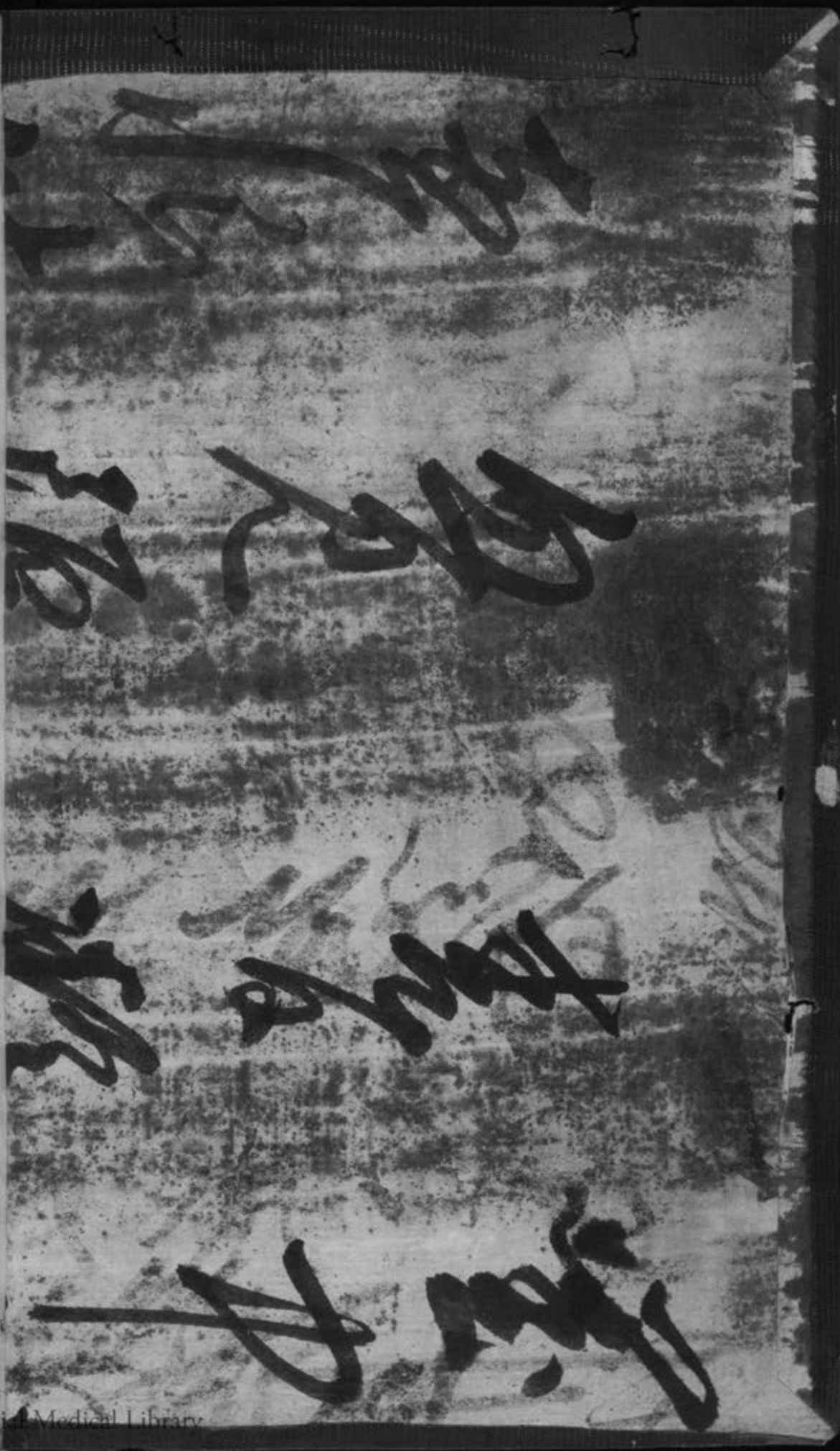
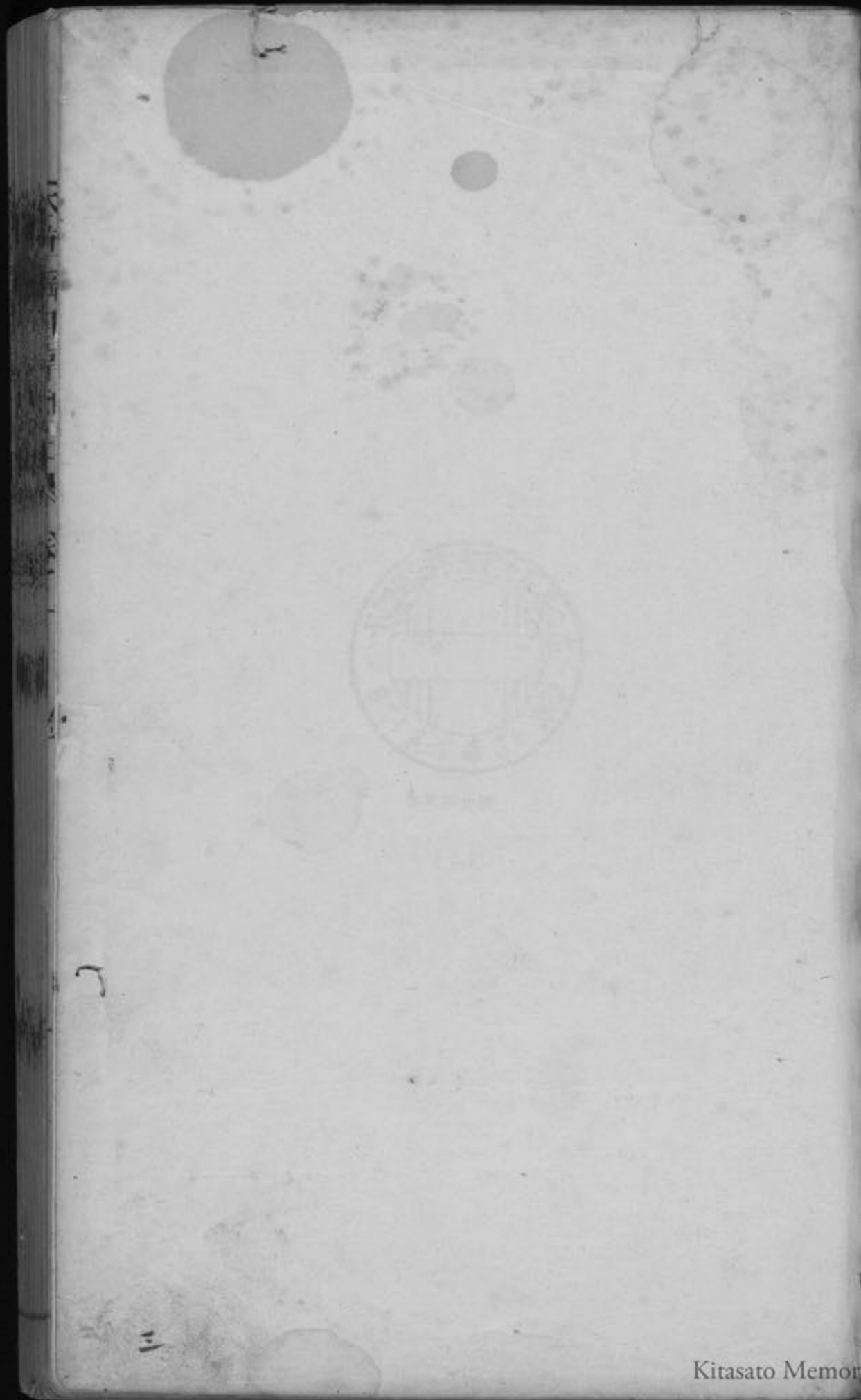
Kitasato Memorial Medical Library

F 2
水-47

18 19 20 21 22 23 24 25 26 27 28 29 30 31 32 33 34 35 36 37 38 39 40 41 42 43 44 45 46 47 48 49 50 51

30 29 28 27 26 25 24 23 22 21 20 19 18 17 16 15 14 13 12 11 10 9 8 7 6 5 4 3 2 1





499.9
H0-5
3

No. 1844
649



醫士川文庫

3416

本草綱目序例目錄第一卷上

歷代諸家本草

引據古今醫家書目

尾張淺井氏記

引據古今經史百家書目

采集諸家本草藥品總數

神農本經名例

陶氏別錄合藥分劑法則

采藥六氣歲物

七方

十劑

氣味陰陽

五味宜忌

標本陰陽

升降浮沉

四時用藥例

本草綱目序例目錄

五運六淫用藥式

五臟六腑用藥氣味補瀉

五臟五味補瀉

臟腑虛實標本用藥式

引經報使

本草綱目序例第一卷上

蕪陽李時珍東壁父編輯 武林吳毓昌玉涵父較訂

序例上

歷代諸家本草

神農本草經

掌禹錫曰舊說本草經三卷神農所作而不經見漢書藝文志亦無錄焉

漢平帝紀云元始五年舉天下通知方術本草者所在輶傳遺詣京師樓護傳稱護少誦醫經本草方術數十萬言本草之名蓋見于此唐李世勣等以梁七錄載神農本草三卷推以為始又疑所載郡縣有後漢地名似張機華佗輩所為皆不然也
淮南子云神農嘗百草滋味一日而七十毒由是醫方興焉蓋上世未著文字師學相傳謂之本草兩漢以來名醫益衆張華輩始因古學附以新說

通為編述本草繇是見于經錄寇宗奭曰漢書雖
言本草不能斷自何代而作淮南子雖言神農嘗
百草以和藥亦無本草之名惟帝王世紀云黃帝
使岐伯嘗味草木定本草經造醫方以療眾疾乃
知本草之名自黃帝始蓋上古聖賢具生知之智
故能辨天下品物性味合世人疾病所宜後世賢
智之士從而和之又增其品焉韓保昇曰藥有玉
石草木蟲獸而和本草者為諸藥中草類最多也

名醫別錄李時珍曰神農本草藥分三品計三百
增漢魏以下名醫所用藥三百六十五種謂之名
醫別錄凡七卷首敘藥性之源論病名之診次分
玉石一品草一品木一品菓菜一品朱食一品有
名未用三品以朱書神農墨書別錄進上梁武帝
弘景字通明宋末為諸王侍讀歸隱句曲山號華
陽隱居武帝每咨訪之年八十五卒謚貞白先生
其書頗有裨補亦多謬誤弘景自序曰隱居先生
在乎茅山之上以吐納餘暇游意方技覽本草藥

性以為盡聖人之心故撰而論之舊稱神農本經
子以為信然昔神農氏之王天下也畫八卦以通
鬼神之情造耕種以省殺生之弊宣藥療疾以拯
天傷之命此三道者歷眾聖而滋彰文王孔子象
象繇辭幽贊人天后稷伊尹播厥百穀惠被群生
岐黃彭扁振揚輔導恩流含氣歲踰三千民到于
今賴之但軒轅已前文字未傳藥性所至當以識
識相因不爾何繇得聞至于桐雷乃著在編簡此
書應與素問同類但後人多更修飭之爾秦皇所
焚醫方卜術不預故猶得全錄而遭漢獻遷徙晉
懷奔逆文籍焚廢十不遺一今之所存有此三卷
其所出郡縣乃後漢時制疑仲景元化等所記又
有桐君采藥錄說其花葉形色藥對四卷論其佐
使相須魏晉以來吳普李當之等更復損益或五
百九十五或四百四十一或三百二十九或三品
混糅冷熱舛錯草石不分蟲獸無辨且所至治互
有得失醫家不能備見則智識有淺深今輒苞綜
諸經研括煩省以神農本經三品合三百六十五

為主又進名醫別品亦三百六十五合七百三十
種精粗皆取無復遺落分別科條區畛物類兼注
銘時用土地所出及仙經道術所須并此序錄合
為七卷雖未足追踵前良蓋亦一家撰製吾去世
之後可賒
諸知音爾

桐君采藥錄

時珍曰桐君黃帝時臣也書凡二卷
紀其花葉形色今已不傳後人又有

四時采藥太常
采藥時月等書

雷公藥對

禹錫曰北齊徐之才撰以衆藥名品君
臣性毒相反及所主疾病分類記之凡
二卷時珍曰陶氏前已有此書吳氏本草所引雷
公是也蓋黃帝時雷公所著之才增飾之爾之才
丹陽人博識善醫歷事北齊諸帝得寵仕終尚書
左僕射年八十卒贈司徒封西陽郡王謚文明北
史有傳

李氏藥錄

保昇曰魏李當之華陀弟子修神農本
草三卷而世少行時珍曰其書散見吳

氏陶氏本草
中頗有發明

吳氏本草

保昇曰魏吳普廣陵人華陀弟子凡一
卷時珍曰其書分記神農黃帝岐伯桐

君雷公扁鵲華佗李氏所
說性味甚詳今亦失傳

雷公炮炙論

時珍曰劉宋時雷斅所著非黃帝時
雷公也自稱內窵守國安正公或是
官名也胡洽居士重加定述藥凡三百種為上中
下三卷其性味炮炙煑修事之法多古與文亦
古質別是一家多本于乾寧晏先生其首序論述
物理亦甚幽玄錄載于後乾寧先生名晏封著制
伏草石論六卷
蓋丹石家書也

唐本草

時珍曰唐高宗命司空英國公李勣等修
陶隱居所註神農本草經增為七卷世謂

之英公唐本草頗有增益顯慶中右監門長史蘇恭重加訂註表請修定帝復命太尉趙國公長孫無忌等二十二人與恭詳定增藥一百一十四種分為玉石草木人獸禽蟲魚果米穀菜有名未用十一部凡二十卷目錄一卷別為藥圖二十五卷圖經七卷共五十三卷世謂之唐新本草蘇恭所釋雖明亦多駁誤禮部郎中孔志約序曰天地之大德曰生運陰陽以播物含靈之所保曰命資亭育以盡年蟄穴棲巢感物之情蓋寡範金採木逐欲之道方滋而五味或爽時昧甘辛之節六氣斯成腸胃之膏風濕候隙構手足之災機纏膚腠莫知救止漸固膏肓期於夭折暨炎暉紀物識藥石之功雲瑞名官窮診候之術草木咸得其性鬼神無所遁情剗麝刺犀驅洩邪惡飛丹煉石引納清和太庇蒼生普濟黔首功侔造化恩邁裁成日用不知于今是賴岐和彭緩騰絕軌於前李華張吳振英聲於後昔秦政煨燔茲經不預永嘉喪亂斯

道尚存梁陶弘景雅好攝生研精藥術以為本草經者神農之所作不刊之書也惜其年代遠遠簡編殘蠹與桐雷衆記頗或踏駁與言罔緝勒成一

家亦以瑠瑊經方潤色醫業然而時鍾鼎時聞見闕於殊方事非僉議詮釋拘於獨學至如重建平之防已棄槐里之半夏秋採榆仁冬收雲實謬梁米之黃白混劑子之牡蔓異繫縷於雞腸合由跋於鷲尾防葵狼毒安日同根鈎吻黃精引為連類銛錫莫辨橙柚不分凡此比例蓋亦多矣自時厥後以迄于今雖方技分鑣名醫繼軌更相祖述罕能釐正乃復採杜衡于及已求忍冬于絡石捨陟釐而取菟藤退飛廉而用馬薊承疑行妄曾无有覺疾瘵多殆良深慨嘆既而朝議郎行右監門府長史騎都尉臣蘇恭撫陶氏之乖違辨俗用之紕紊遂表請修定深副聖懷乃詔太尉揚州都督監修國史上柱國趙國公臣無忌大中大夫行尚藥奉御臣許孝崇等二十二人与蘇恭詳撰竊以動植形生因方外性春秋節變感氣殊功離其本土

則質同而効異乖于采摘乃物是而時非名實既
爽寒溫多謬用之凡庶其欺已甚施之君父逆莫
大焉於是上稟神規下詢衆議普頒天下營求藥
物羽毛鱗介无遠不臻根莖花實有名咸萃遂乃
詳探秘要博綜方術本經雖缺有驗必書別錄雖
存无稽必正考其同異釋其去取鉛翰昭章定群
言之得失丹青綺煥備廢物之形容標本草并圖
經目錄等凡成五十四卷庶以網羅今古開滌耳
目盡醫方之妙極極生靈之性命
傳萬祀而无味懸百工而不朽

藥總訣

禹錫曰梁陶隱居撰凡二卷論藥品五味
寒熱之性至療疾病及采蓄時月之法一

本題曰藥象口
訣不著撰人名

藥性本草

禹錫曰藥性論凡四卷不著撰人名氏
分藥品之性味君臣佐使主病之効一

本云陶隱居撰然其藥性之功有與本草相戾者
疑非隱居書也時珍曰藥性論即藥性本草乃唐

甄權所著也權扶溝人仕隋為秘書省正字唐太宗
時年百二十歲帝幸其第訪以藥性因上此書授
朝散大夫其書論主治亦詳又著脉
經明堂人形圖各一卷詳見唐史

千金食治

時珍曰唐孫思邈撰千金備急方三十
卷采摭素問扁鵲華佗徐之才等所論

補養諸說及本草關于食用者分米穀果菜鳥獸
虫魚為食治附之亦頗明悉思邈隱于太白山隋
唐徵拜皆不就年百餘歲卒所著有千金翼方枕
中素書攝生真錄福祿論三教論老子莊子注

食療本草

禹錫曰唐同州刺史孟詵撰張昺又補
其不足者八十九種并舊為二百二十

七條凡三卷時珍曰詵梁人也武后時舉進士累
遷鳳閣舍人出為台州司馬轉同州刺史睿宗召
用固辭卒年九十因周禮食醫之義著此書多有
增益又撰必效方十卷補養方三卷唐史有傳

本草拾遺

禹錫曰唐開元中三原縣尉陳藏器撰
以神農本經雖有陶蘇補集之說然遺

沉尚多故別為序例一卷拾遺六卷解紛三卷總
曰本草拾遺時珍曰藏器四明人其所著述博極
群書精覈物類訂繩謬誤搜羅幽隱自本草以來
一人而已膏誦之士不察其該詳惟誦其僻惟宋
人亦多刪潤豈知天地品物無窮古今隱顯亦異
用舍有時各稱或變豈可以一隅之見而遽議多
聞哉如辟虺雷海馬胡豆之類皆隱于昔而用于
今何天皮燈花敗扇之類皆萬家所用者若非此
書收載何從稽攷此本草
之書所以不厭詳悉也

海藥本草 禹錫曰南海藥譜二卷不著誤人名氏
雜記南方藥物所產郡縣及療疾之功
頗無倫次時珍曰此即海藥本草也凡六卷唐人
李珣所撰瑜蓋肅代時人收采海藥亦頗詳明
又鄭虔有胡本草七卷
皆胡中藥物今不傳

四聲本草 禹錫曰唐蘭陵處士蕭炳誤取本草藥
名上一字以平上去入四聲相從以便

討論無所發明凡五
卷進士王收序之

刪繁本草 禹錫曰唐潤州醫博士兼節度隨軍楊
損之撰刪去本草不急及有名未用之

類為五卷開元以
後人也無所發明

本草音義 時珍曰凡二卷唐李含光撰
又甄立言殷子嚴皆有音義

本草性事類 禹錫曰京兆醫工杜善方撰不詳何
代人凡一卷以本草藥名隨類解釋

附以諸藥制使長惡
相反相宜解毒者

食性本草 禹錫曰南唐陪戎副尉劍州醫學助教
陳士良撰取神農陶隱居蘇恭孟詵陳

藏器諸家藥關於飲食者類之附以食醫諸方及
五時調養臟腑之法時珍曰書凡十卷總集舊說
無甚新義古有淮南王食經一百二十卷崔浩食
經九卷竺暄食經十卷膳饌養療二十卷晉殷食

醫心鑑三卷婁居中食治通說一卷陳直奉親
養老書二卷並有食治諸方皆祖食醫之意也

蜀本草時珍曰蜀本草命翰林學士韓保昇等
與諸醫士取唐本草參校增補註釋別為

圖經凡二十卷和自為序世謂之蜀本
草其圖說藥物形狀頗詳于陶蘇也

開寶本草時珍曰宋太祖開寶六年命尚藥奉御
劉翰道士馬志等九人取唐蜀本草詳

校仍取陳藏器拾遺諸書相參刊正別名增藥一
百三十三種馬志為之註解翰林學士盧多遜等

刊正七年復詔志等重定學士李昉等看詳凡神
農者白字名醫所傳者墨字別之并目錄共二十

一卷序曰三墳之書神農預其一百藥既辦本草
存其錄舊經三卷世所流傳名醫別錄互為編纂

至梁正白先生陶弘景乃以別錄參其本經朱墨
雜書時謂明白而又攷彼功用為之註釋列為七

卷南國行馬速乎有唐別加參校增藥餘八百味
添註為二十一卷本經漏缺則補之陶氏誤說則

語之然而載歷年祀又踰四百朱字墨字无本得
同舊註新註其文互缺非聖至撫大同之運永無

疆之休其何以改而正之哉乃命盡攷傳誤刊為
定本類例非允從而革焉至于筆頭灰兔毫也而

在草部今移附兔頭骨之下半天河地漿皆亦也
亦在草部今移附玉石類之閒敗鼓皮移附于獸

皮胡桐淚改從于木類紫鑛亦木也自玉石品而
取焉伏翼實禽也由蟲魚部而移焉楠柚附于果

實食鹽附于光鹽生薑乾薑屬歸一說至于雞腸
繁變陸英蒲葎以類相侶從而附之仍宋陳藏器

以赤箭國本
以之字作似字以之辨其臧否至于突厥白舊說灰類也今

是木根天麻根解以赤箭今又全異去非取是特
立新條自餘刊正不可悉數下采眾議定為印板

乃以白字為神農所說墨字為名醫所傳唐附今
附各加顯註詳其解釋審其形性證謬誤而辨之

者署為今註攷文記而述之者又為今按義既刊
定理亦詳明今以新舊藥合九百八十三種并目

本草綱目序刊七

卷一

七

醫心鑑三卷婁居中食治通說一卷陳直奉親
養老書二卷並有食治諸方皆祖食醫之意也

蜀本草時珍曰蜀王孟昶命翰林學士韓保昇等
與諸醫士取唐本草參校增補註釋別為

圖經凡二十卷昶自為序世謂之蜀本
草其圖說藥物形狀頗詳于陶蘇也

開寶本草時珍曰宋太祖開寶六年命尚藥奉御
劉翰道士馬志等九人取唐蜀本草詳

校仍取陳藏器拾遺諸書相參刊正別名增藥一
百三十三種馬志為之註解翰林學士盧多遜等

刊正七年復詔志等重定學士李昉等看詳凡神
農者白字名醫所傳者墨字別之并目錄共二十

一卷序曰三墳之書神農預其一百藥既辨本草
存其錄舊經三卷世所流傳名醫別錄互為編纂

至梁正白先生陶弘景乃以別錄參其本經朱墨
雜書時謂明白而又攷彼功用為之註釋列為七

卷南國行馬速乎有唐別加參校增藥餘八百味
添註為二十一卷本經漏缺則補之陶氏誤說則

語之然而載歷年祀又踰四百朱字墨字无本得
同舊註新註其文互缺非聖主撫大同之運永無

疆之休其何以改而正之哉乃命盡攷傳誤刊為
定本類例非允從而革焉至于筆頭灰兔毫也而

在草部今移附兔頭骨之下半天河地漿皆亦也
亦在草部今移附玉石類之閒敗鼓皮移附于獸

皮胡桐淚改從于木類紫鑿亦木也自玉石品而
取焉伏翼實禽也由蟲魚部而移焉楠柚附于果

實食鹽附于光鹽生薑乾薑同歸一說至于雞腸
繁縷陸英蒴藿以類相侶從而附之仍宋陳藏器

拾遺李含光音義或討源于別本或傳効于醫家
參而較之辨其臧否至于突厥白舊說灰類也今

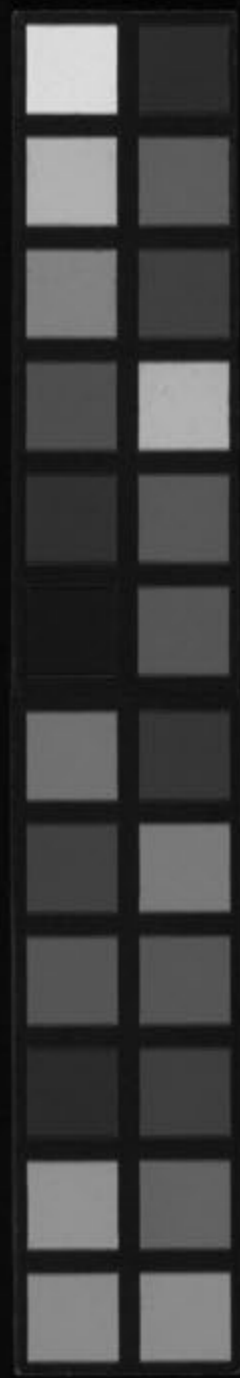
是木根天麻根解以赤箭今又全異去非取是特
立新條自餘刊正不可悉數下采眾議定為印板

乃以白字為神農所說墨字為名醫所傳唐附今
附各加顯註詳其解釋審其形性證謬誤而辨之

者署為今註攷文記而述之者又為今按義既刊
定理亦詳明今以新舊藥合九百八十三種并目

以赤箭國本
以之字作似字

Kitasato Memorial Medical Library



錄二十一卷廣頌
天下傳而行焉

嘉祐補註本草

時珍曰宋仁宗嘉祐二年詔光祿

秘閣校理林億等同諸醫官重修本草新補八十
二種新定一十七種通計一千八十二條謂之嘉
祐補註本草其書雖有校修無大發明
其序畧云神農本草經三卷藥止三百六十五種
至陶隱居又進名醫別錄亦三百六十五種因而
註釋分爲七卷唐蘇恭等又增一百一十四種廣
爲二十卷謂之唐本草開寶中兩詔醫工劉
翰道士馬志等修增一百三十三種爲開寶本草
僞蜀孟昶亦常命其學士韓保昇等稍有增廣謂
之蜀本草嘉祐二年八月詔臣禹錫臣億等再加
校正臣等被命遂更研覈竊謂前世醫工原診用
藥隨効輒記遂至增多繁見諸書浩博難究雖屢
加刪定而去取非一或本經已載而所述粗畧或
僅俗常用而太醫未聞齋非因事詳著則遺散多

嘉祐通

矣乃請因其疏摺更爲補註因諸家醫書藥譜所
載物品功用並從採掇惟名近迂僻類乎怪誕則
所不取自餘經史石家雖非方創之急其間或有
參說藥驗較然可據者亦兼收載務從該洽以副
詔意凡名本草者非一家今以開寶重定本爲正
其分布卷類經註雜錄間以朱墨並從舊例不復
釐改凡補註並據諸書所說其意義與舊文相參
者則從刪削以避重復其舊已著見而意有未完
後書復言亦具有之欲詳而易曉仍每條並以朱
書其端云臣等謹按某書云某事其別立條者則
解于其末云見某書凡所引書唐蜀二本爲先
他書則以所著先後爲次第凡書舊名本草者今
所引用但著其所作人名曰某惟唐蜀本則曰唐
本云蜀本云凡字朱墨之別所謂神農本草經者以
朱字名醫因神農舊條而有增補者以墨字間于
朱字餘所增者皆別立條並以墨字凡陶隱居所
進者謂之名醫別錄並以其註附於末凡顯慶所
增者亦註其末曰唐本先附凡開寶所增者亦註

其末曰今附凡今所增補舊經未有于逐條後開
列云新補凡藥舊分上中下三品今之新補難于
詳辨但以類附見如綠礬次于礬石山薑花次于
豆蔻扶移次于水楊之類是也凡藥有功用本經
未見而舊註已曾引註今之所增但涉相類更不
立條並附本註之末曰續註如地衣附于垣衣燕
覆附于通草馬藻附于海藻之類是也凡舊註出
于陶氏者曰陶隱居云出于顯慶者曰唐本註出
于開寶者曰今註其開寶攷據傳記者別曰今按
今詳又按皆以朱字別書于其端凡藥名本經已
見而功用未備今有所益者亦附于本註之末凡
藥有今世已嘗用而諸書未見無別辨證者如胡
蘆巴海帶之類則請從太醫衆論參議別立為條
口新定舊藥九百八十三種新補八十二種附于
註者不預焉新定一十七種總新舊一千八十二
條皆隨類附著之英公陶氏開寶三序皆有義例
所不可去仍
載于首卷云

圖經本草

時珍曰宋仁宗既命掌禹錫等編繹本
草累年成書又詔天下郡縣圖上所產

藥物用唐永徽故事專命太常博士蘇頌撰述成
此書凡二十一卷攷證詳明頗有發揮但圖與說
異兩不相應或有圖無說或有物失圖或說是圖
非如江州菰藟乃仙遺糧滁州青木香乃兜鈴根
俱混列圖棠棣子即赤木瓜天花粉即栝樓根乃
重出條之類亦其小小疎漏耳頌字子容同安人
舉進士哲宗朝位至丞相封魏國公
證類本草 時珍曰宋徽宗大觀二年蜀醫唐慎微
取嘉祐補註本草及圖經本草合為一
書復拾唐本草陳藏器本草孟詵食療本草舊本
所遺者五百餘種附入各部并增五種仍采雷公
炮炙及唐本草食療陳藏器諸說收未盡者附于各
條之後又采古今單方并經史百家之書有關藥
物者亦附之共三十一卷各證類本草上之朝廷
改名大觀本草慎微貌寢陋而學該博使諸家本

草及各藥單方垂之千古不致淪沒者皆其功也
政和中復命醫官曹孝忠校正刊行故又謂之政
和本

本草別說 時珍曰宋哲宗元祐中閩中醫士陳承
合本草及圖經二書為一間綴數語謂

之別說高宗紹興末命醫官王繼先等
校正本草亦有所附皆淺俚無高論

日華諸家本草 禹錫曰國初開寶中明人誤不著
姓氏但云日華子大明序集諸家

本草近世所用藥各以寒溫性味華實豆獸為類
其言功用甚悉凡二十卷時珍曰按千家姓大姓

出東萊日華子蓋姓大名明
也或云其姓田未審然否

本草衍義 時珍曰宋政和中醫官通甫郎寇宗奭
撰以補註及圖經二書參攷事實覈其

情理援引辨證發明良多東垣丹溪諸公亦尊信
之但以蘭花為蘭草卷丹為百合是其誤也書及

序例凡三卷平陽張魏卿以其
說分附各藥之下合為一書

潔古珍珠囊 時珍曰書凡一卷金易州明醫張元
素所著元素字潔古舉進士不第去

學醫深闢軒岐秘奧參悟天人幽微言古方新病
不相能自成家法辨藥性之氣味陰陽厚薄升降

浮沉補瀉六氣十二經及隨證用藥之法立為主
治秘訣心法要旨謂之珍珠囊大楊醫理靈素之

下一人而已後人翻為韻語以便記誦謂之東垣
珍珠囊謬矣借乎止論百品未及徧詳又著病機

氣宜保命集四卷一名活法機要後人誤作河間
劉元素所著偽誤序文詞調于卷首以附會之其

他潔古諸書多是後
人依托故駁雜不倫

用藥法象 時珍曰書凡一卷元真定明醫李杲所
著杲字明之號東垣通春秋書易忠信

有守富而好施援例為濟源監稅官受業于潔古
老人盡得其學益加闡發人稱神醫祖潔古珍珠

囊增以用藥凡例諸經嚮導綱要活法著為此書
謂世人惑于內傷外感混同施治乃辨其脈證元
氣陰火飲食勞倦有餘不足著辨惑論三卷脾胃
論三卷推明素問難經本草脈訣及雜病方論著
醫學發明九卷蘭室秘藏五卷辨析經絡脈法分
比傷寒六經之則著此事難知二卷別有癰疽眼
目諸書及試効方皆
其門人所集述者也

湯液本草

時珍曰書凡二卷元醫學教授古趙王
好古撰好古字進之號海藏東垣高弟
醫之儒者也取本草及張仲景成無已張潔古李
東垣之書間附已意集而為此別著湯液大法四
卷醫壘元戎十卷陰證畧例
癰論萃英錢氏補遺各一卷

日用本草

時珍曰書凡八卷元海寧醫士吳瑞取
本草之切于飲食者分為入門間增數
品而已瑞字瑞
卿元文宗時人

本草綱括

時珍曰元瑞州路醫學教授胡仕可取
本草藥性圖形作詞以便童蒙者我明
劉純熊宗立傳滋葦皆有詞
括及藥性賦以授初學記誦

本草衍義補遺

時珍曰元末朱震亨所著震亨義
烏人字彥修從許白雲講道世稱
丹溪先生嘗從羅太無學醫遂得劉張李三家之
旨而推廣之為醫家宗至此書蓋因寇氏衍義之
義而推衍之為二種多所發明但蘭草之為蘭
花胡粉之為錫粉未免泥于舊說而以諸藥分配
五行失之牽強耳所著有格致餘論局方發
揮傷寒辨疑外科精要新論風木問答諸書

本草發揮

時珍曰書凡三卷洪武時丹溪弟子山
陰徐彥純用誠所集取張潔古李東垣
王海藏朱丹溪成無已數家
之說合成一書爾別無增益

救荒本草

時珍曰洪武初周憲王因念旱澇民饑
容訪野老田夫得草木之根苗花實可

備荒者四百四十種圖其形狀著其出產苗葉花
子性味食法凡四卷亦頗詳明可據近人翻刻削
其大半雖其見淺亦書之一厄也王號誠齋性質
聰敏集普濟方一百六十八卷袖珍方四卷詩文
樂府等書嘉靖中高郵王磐著野菜譜

庚辛玉冊時珍曰宣德中寧獻王取崔昉外丹本
草土宿真君造化指南獨孤酒丹房鑑

源軒轅述寶藏論青霞子丹臺錄諸書所載金石
草木可備丹爐者以成此書分為金石部靈苗部

靈植部羽毛部鱗甲部飲饌部器部通計二卷
凡五百四十一品所說出產形狀分別陰陽亦可

考據焉王號臞仙該通百家所著醫卜農圃琴棋
仙學詩家諸書凡數百卷造化指南三十三篇載

靈草五十三種云是土宿昆元真君所說抱朴子
注解蓋亦宋元時方士假托者爾古有太清草木

方太清服食經太清丹藥錄黃白秘法三十六水
法伏制草石論諸書皆此類也

本草集要時珍曰弘治中禮部郎中慈谿王綸取
本草常用藥品及潔古東垣丹溪所論

序例畧節為八卷別無增益斤斤泥古者
也綸字汝言號節齋舉進士仕至都御史

食物本草時珍曰正德時九江知府江穎撰
東陽盧和字廉夫嘗取本草之繫于食

品者編次此書類得其稿釐為二卷
分為水穀菜果禽獸魚味八類云

食鑑本草時珍曰嘉靖時京師審原所編取
可食之物畧載數語無所發明

本草會編時珍曰嘉靖中祁門醫士汪機所編機
字省之懲王氏本草集要不收草木形

狀乃削去本草上中下三品以類相從菜穀通為
草部果品通為木部并諸家序例共二十卷其書

撮約似乎簡便而混同反難檢閱冠之以薺識陋
可知掩去諸家更覺零碎臆度疑似殊無實見僅

有數條自得可取爾

本草蒙筌

時珍曰書凡十二卷祁門醫士陳嘉謨撰謨字廷采嘉靖末依王氏集要部次集成每品具氣味產采治療方法創成對語以便記誦間附已意于後頗有發明便于初學名曰蒙筌誠稱其實

本草綱目

明楚府奉祠 敕封文林郎蓬溪知縣 方始于嘉靖壬子終于萬曆戊寅稿凡三易分為五十二卷列為一十六部部各分類類凡六十標名為綱列事為目增藥三百七十四種方八千一百六十

引據古今醫家書目

時珍曰自陶弘景以下唐宋諸本草引用醫書凡八十四家而唐慎微居多時珍今所引除舊本外凡二百七十六家

黃帝素問

王冰註

唐玄宗開元廣濟方

天寶單方圖

唐德宗貞元廣利方

太倉公方

宋太宗太平聖惠方

扁鵲方

三卷

張仲景金匱玉函方

華佗方

十卷

張仲景傷寒論

成無已註

支太醫方

張文仲隨身備急方

徐文伯方

初虞世古今錄驗方

秦承祖方

王燾外臺秘要方

華佗中藏經

姚和衆延齡至寶方

范汪東陽方

孫真人千金備急方

孫真人食忌

孫真人千金翼方

孫真人枕中記

席延賞方

孫真人千金髓方

葉天師枕中記

篋中秘寶方

許孝宗篋中方

錢氏篋中方

劉禹錫傳信方

王紹顏續傳信方

延年秘錄

柳州救三死方

李絳兵部手集方

御藥院方

崔行功纂要方

劉涓子鬼遺方

乘閒集効方

陳延之小品方

葛洪肘後百一方

服氣精義方

謝士泰刪繁方

胡洽居士百病方

孫兆口訣

梅師集驗方

崔元亮海上集驗方

深師脚氣論

師即梅

姚僧坦集驗方

孫氏集驗方

孟詵必効方

平堯卿傷寒類要

斗門方

韋宙獨行方

王珉傷寒身驗方

勝金方

文潞公藥準

周應簡要濟衆方

塞上方

王袞博濟方

沈存中靈苑方

救急方

張路大効方

崔知悌勞瘵方

近効方

陳朴經驗方

陳氏經驗後方

蘇沈良方

東坡存中

十全博救方

咎殷食醫心鏡

必用方

張傑子母秘錄

楊氏產乳集驗方

咎殷產寶

譚氏小兒方

小兒宮氣方

萬全方

太清草木方

李翱何首烏傳

普救方

神仙服食方

嵩陽子威靈仙傳

寒食散方

賈相公牛經

賈誠馬經

已上八十四家
係舊本所引

靈樞經

王冰玄密

張杲醫說

黃帝書

褚氏遺書

李濂醫史

秦越人難經

聖濟總錄

劉氏病機賦

皇甫謐甲乙經

宋徽宗聖濟經

劉克用藥性賦

王叔和脉經

張仲景金匱要略

彭祖服食經

巢元方病原論

神農食忌

神仙服食經

宋俠經心錄

魏武帝食制賦

李氏食經

王執中資生經

婁居中食治通說

飲膳正要

劉河間原病式

太清靈寶方

玄明粉方

劉河間宣明方

戴起宗脉訣刊誤

吳猛服椒訣

許洪本草指南

黃氏本草權度

陸氏證治本草

土宿真君造化指南

醫餘錄

月池人參傳

李言聞

胡演升鍊丹藥秘訣

名醫錄

月池艾葉傳

張子和儒門事親

張潔古醫學啓源

菖蒲傳

醫鑑

龔信

活法機要

楊天惠附子傳

潔古家珍

李東垣醫學發明

東垣辨惑論

東垣脾胃論

東垣蘭室秘藏

東垣試効方

王海藏醫家大法

海藏醫壘元戎

海藏此事難知

海藏陰證發明

羅天益衛生寶鑑

丹溪格致餘論

丹溪局方發揮

盧和丹溪纂要

丹溪醫案

楊珣丹溪心法

方廣丹溪心法附餘

丹溪活套

程充丹溪心法

滑伯仁櫻寧心要

惠民和劑局方

陳言三因方

孫真人千金月令方

嚴用和濟生方

王氏易簡方

王碩

楊子建萬全護命方

繼洪澹寮方

是齋指迷方 王貺

楊士瀛仁齋直指方

余居士選奇方

黎居士易簡方

楊氏家藏方 楊倓

濟生板萃方 杜思敬

胡澗衛生易簡方

朱端章衛生家寶方

許學士本事方 許叔微

雞峰備急方 張銳

孫用和傳家秘寶方

王隱君養生主論

真西山衛生謠

趙士衍九籥衛生方

王方慶嶺南方

嶺南衛生方

初虞世養生必用方

周憲王普濟方 一百七十卷

虞搏醫學正傳

李仲南永類鈴方

周憲王袖珍方

傅滋醫學集成

薩謙齋瑞竹堂經驗方

王履澹涸集

葉氏醫學統旨

萬表積善堂經驗方

戴原禮證治要訣

醫學綱目

孫氏仁存堂經驗方

戴原禮金匱鉤玄

醫學指南

楊氏願真堂經驗方

劉純玉機微義

醫學切問

陸氏積德堂經驗方

劉純醫經小學

王璽醫林集要

德生堂經驗方

臞仙乾坤秘韞

饒氏醫林正宗

法生堂經驗方

臞仙乾坤生意

周良采醫方選要

劉松石保壽堂經驗方

窺玄子法天生意

楊拱醫方摘要

陳日華經驗方

梁氏總要

醫方大成

王仲勉經驗方

吳球活人心統

方賢奇効良方

劉長春經驗方

吳球諸證辨疑

閻孝忠集効方

禹講師經驗方

趙氏儒醫集要

孫天仁集効方

戴古渝經驗方

瀕湖醫案

試効錄驗方

龔氏經驗方

瀕湖集簡方

經驗濟世方

藺氏經驗方

楊起簡便方

孫一松試効方

阮氏經驗方

坦仙皆効方

董炳集驗方

趙氏經驗方

危氏得効方

危亦林

朱端章集驗方

楊氏經驗方

居家必用方

經驗良方

唐瑤經驗方

鄧筆峯衛生雜興

救急易方

張氏經驗方

王英杏林摘要

急救良方

龔氏經驗方

白飛霞韓氏醫通

白飛霞方外奇方

徐氏家傳方

張三丰仙傳方

溫隱居海上方

鄭氏家傳方

王氏奇方

海上仙方

談野翁試驗方

丘瓊山群書目抄

海上名方

包會應驗方

何子元群書續抄

十便良方

孟氏說說方

張氏瀟江切要

李樓怪證奇方

生生編

邵真人青囊雜纂

夏子益奇疾方

摘玄方

趙宜真濟急仙方

纂要奇方

端効方

王永輔惠濟方

奚囊備急方

史堪指南方

王璆百一選方

臞仙壽域神方

陳直奉親養老書

世醫通變要法

吳旻扶壽精方

李廷飛三元延壽書

何大英發明證治

王氏醫方捷徑

保慶集

保生餘錄

神醫普救方

楊炎南行方

彭用光體仁彙編

傳信適用方

王氏究源方

王節齋明醫雜著

攝生妙用方

艾元英如宜方

濟生秘覽

王氏手集

蕭靜觀方

錦囊秘覽

唐仲舉方

楊堯輔方

金匱名方

巖月軒方

鄭師甫方

芝隱方

通妙真人方

三十六黃方

葛可久十藥神書

蘇適玄感傳尸論

上清紫庭追勞方

朱肱南陽活人書

韓祇和傷寒書

龐安時傷寒總病論

吳綬傷寒蘊要

趙嗣真傷寒論

成無已傷寒明理論

劉河間傷寒直格

陶華傷寒六書

李知先活人書括

陳自明婦人良方

郭稽中婦人方

熊氏婦人良方補遺

胡氏濟陰方

婦人明理論

婦人千金家藏方

便產須知

二難寶鑑

婦人經驗方

錢乙小兒直訣

劉昉幼幼新書

幼科類萃

陳文中小兒方

曾世榮活幼心書

徐用宣袖珍小兒方

張煥小兒方

寇衡全幼心鑑

演山活幼口議

阮氏小兒方

魯伯嗣嬰童百問

活幼全書

鄭氏小兒方

湯衡嬰孩寶鑑

衛生總微論 即保幼大全

鮑氏小兒方

湯衡嬰孩妙訣

姚和衆童子秘訣

全嬰方

王日新小兒方

小兒宮氣集

魏直博愛心鑑

高武痘疹管見

又名正宗

李言聞痘疹證治

痘疹要訣

李實痘疹淵源

聞人規痘疹

八十一論

張清川痘疹便覽

陳自明外科精要

薛已外科心法

外科通玄論

齊德之外科精義

薛已外科發揮

薛已外科經驗方

楊清叟外科秘傳

李迅癰疽方論

周良采外科集驗方

眼科龍木論

飛鴻集

倪惟德原機啓微集

明目經驗方

宣明眼科

眼科針鉤方

咽喉口齒方

已上二百七十六家時珍所引者

引據古今經史百家書目

時珍曰自陶弘景唐宋已下所引用者凡一百五十一家時珍所引用者除舊本外凡四百四十家

易經注疏

詩經注疏

孔穎達毛萇

爾雅注疏

李巡邢昺郭璞

尚書注疏

孔安國

春秋左傳注疏

杜預

孔子家語

禮記注疏 鄭玄

周禮注疏

張湛注列子

郭象注莊子

楊倞注荀子

淮南子鴻烈解

呂氏春秋

葛洪抱朴子

戰國策

司馬遷史記

班固漢書

范曄後漢書

陳壽三國志

王隱晉書

沈約宋書

蕭顯明梁史

李延壽北史

魏徵隋書

歐陽修唐書

王瓘軒轅本紀

穆天子傳

秦穆公傳

蜀王本紀

魯定公傳

漢武故事

漢武內傳

壺居士傳

崔魏公傳

李寶臣傳

何君謨傳

李孝伯傳

李司封傳

柳宗元傳

梁四公子記

唐武后別傳

南岳魏夫人傳

三茅真君傳

葛洪神仙傳

于寶搜神記

紫靈元君傳

劉向列仙傳

徐鉉稽神錄

玄中記

洞微志

郭憲洞冥記

樂史廣異記

劉敬叔異苑

王子年拾遺記

太平廣記

吳均續齊諧記

段成式酉陽雜俎

異術

王建平典術

杜祐通典

異類

何承天纂文

張華博物志

魏畧

東方朔神異經

盛弘之荊州記

郭璞注山海經

何晏九州記

宗懔荆楚歲時記

華山記

顧微廣州記

徐表南州記

嵩山記

裴淵廣州記

萬震南州異物志

南蠻記

楊孚異物志

房千里南方異物志

太原地志

劉恂嶺表錄

孟瑄嶺南異物志

永嘉記

朱應扶南記

張氏燕吳行紀

南城志

五溪記

王氏番禺記

白澤圖

軒轅述寶藏論

青霞子丹臺錄

斗門經

獨孤酒丹房鑑源

東華真人煑石法

房室圖

太清草木記

神仙芝草經

異魚圖

太清石壁記

靈芝瑞草經

狐剛子鍊粉圖

魏王花木志

夏禹神仙經

四時纂要

賈思勰音叶齊民要術

三洞要錄

郭義恭廣志

汜勝之種植書

八帝聖化經

崔豹古今注

丁謂天香傳

八帝玄變經

陸機詩義疏

陸羽茶經

神仙感應篇

李叟該聞錄

張鶯朝野僉載

神仙秘旨

楊億談苑

開元天寶遺事

修真秘旨

宣政錄

鄭氏明皇雜錄

潁陽子修真秘訣

五行書

孫光憲北夢瑣言

左慈秘訣

廣五行記

歐陽公歸田錄

陶隱居登真隱訣

遁甲書

沈括夢溪筆談

耳珠先生訣

龍魚河圖

景煥野人閑話

韓終采藥詩

王充論衡

黃休復茆亭客話

金光明經

顏氏家訓

范子計然

宋齊丘化書

楚辭

李善注文選

張協賦

本事詩

江淹集

宋玉微讚

庾肩吾集

陳子昂集

陸龜蒙詩

梁簡文帝勸醫文 已上一百五十一家舊本所引者

許慎說文解字 呂忱字林

周弼六書正譌 周弼說文字原

王安石字說 趙古則六書本義

顧野王玉篇 孫恂唐韻

魏子才六書精蘊 倉頡解詁

丁度集韻 黃公武古今韻會

洪武正韻 陰氏韻府群玉

包氏續韻府群玉 急就章人韻

張揖廣雅 孫炎爾雅正義

孔鮒小爾雅 曹憲博雅

羅願爾雅翼 楊雄方言

陸佃埤雅 埤雅廣義

劉熙釋名 司馬光名苑

陸機鳥獸草木蟲魚疏 師曠禽經

袁達禽蟲述 淮南八公相鶴經

黃省曾獸經 王元之蜂記

朱仲相貝經 龜經

張世南質龜論

鍾毓果然賦

馬經

傅肱蟹譜

李石續博物志

韓彥直橘譜

毛文錫茶譜

唐蒙博物志

蔡襄荔枝譜

蔡宗顏茶對

張華感應類從志

歐陽修牡丹譜

劉貢父芍藥譜

贊寧物類相感志

范成大梅譜

范成大菊譜

楊泉物理論

劉蒙泉菊譜

史正志菊譜

王佐格古論

陳翥桐譜

沈立海棠譜

天玄主物簿

陳仁玉菌譜

王西樓野菜譜

穆修靖靈芝記

戴凱之竹譜

葉庭珪香譜

李德裕平泉草木記

僧贊寧竹譜

洪駒父香譜

周敘洛陽花木記

蘇易簡紙譜

蘇氏筆譜

洛陽名園記

蘇氏硯譜

蘇氏墨譜

張杲丹砂秘訣

杜季陽雲林石譜

九鼎神丹秘訣

張杲玉洞要訣

李德裕黃冶論

昇玄子伏汞圖

桓譚鹽鐵論

大明一統志

韋述兩京記

寶貨辨疑

太平寰宇記

祝穆方輿要覽

稽含南方草木狀

逸周書

酈道元注水經

沈瑩臨海水土記

汲冢竹書

陸禋續水經

臨海異物志

左氏國語

三輔黃圖

陳祈暢異物志

謝承續漢書

三輔故事

曹叔雅異物志

法盛晉中興書

張勃吳錄

薛氏荆揚異物志

後魏書

環氏吳紀

萬震涼州異物志

南齊書

東觀秘記

劉欣期交州記

唐會要

劉義慶世說

范成大桂海虞衡志

五代史

世本

東方朔林邑記

南唐書

類編

東方朔十洲記

宋史

逸史

任豫益州記

遼史

野史

宋祁劔南方物贊

元史

費信星槎勝覽

周達觀真臘記

吾學編

顧玠海槎錄

劉郁出使西域記

大明會典

朱輔山溪蠻叢笑

袁滋雲南記

太平御覽

陳彭年江南別錄

永昌志

冊府元龜

江南異聞錄

蜀地志

集事淵海

李肇國史補

華陽國志

馬端臨文獻通攷

楚國先賢傳

茅山記

白孔六帖

葛洪西京雜記

太和山志

古今事類合璧

周密齊東野語

西京記

祝穆事文類聚

周密癸辛雜志

荆南記

歐陽詢藝文類聚

周密浩然齋日鈔

永州記

鄭樵通志

周密志雅堂雜鈔

南裔記

陶九成說郛

羅大經鶴林玉露

竺法真羅浮山疏

虞世南北堂書鈔

陶九成輟耕錄

田汝成西湖志

賈似道悅生隨鈔

葉盛水東日記

南郡記

徐堅初學記

徐氏總龜對類

伏深齊地記

文苑英華

邵桂子甕天語

郡國志

錦繡萬花谷

毛直方詩學大成

鄴中記

洪邁夷堅志

蘇子仇池筆記

廉州記

淮南萬畢術

鮮于樞鈞玄

辛氏三秦記

高氏事物紀原

松窓雜記

金門記

伏候中華古今注

杜寶大業拾遺錄

周處風土記

應劭風俗通

蘇鶚杜陽編

嵩高記

班固白虎通

方勺泊宅編

襄沔記

服虔通俗文

方鎮編年錄

鄧顯明南康記

顏師古刊謬正俗

楊慎丹鉛錄

方國志

杜臺卿玉燭寶典

劉績霏雪錄

荀伯子臨川記

河圖玉版

葉夢得水雲錄

洪邁松漠紀聞

河圖括地象

孫柔之瑞應圖記

河湖紀聞

春秋題辭

許善心符瑞記

王安貧武陵記

春秋運斗樞

夏小正

趙蔡行營雜記

春秋元命包

崔寔四時月令

張匡業行程記

春秋考異郵

月令通纂

金幼孜北征錄

禮斗威儀

王楨農書

張師正倦游錄

孝經援神契

王旻山居錄

段公路北戶錄

周易通卦驗

山居四要

胡嶠陷盧記

京房易占

居家必用

隋煬帝開河記

劉向洪範五行傳

便民圖纂

玉策記

遁甲開山圖

劉伯溫多能鄙事

述征記

南宮從岫嘍神書

臞仙神隱書

任昉述異記

皇極經世書

務本新書

祖冲之述異記

性理大全

俞宗本種樹書

薛用弱集異記

五經大全

起居雜記

陳翱卓異記

通鑑綱目

洞天保生錄

神異記

程氏遺書

林洪山家清供

李元獨異志

朱子大全異蹟

閨閣事宜

錄異記

老子

陳元說事林廣記

戴祚甄異傳

鵬冠子

事海文山

異聞記

管子

萬寶事山

祖台之志怪

墨子

奚囊雜纂

陶氏續搜神記

晏子春秋

三洞珠囊

楊氏洛陽伽藍記

董子

陶隱居雜錄

太上玄科

賈誼新書

西樵野記

太清外術

韓詩外傳

琅邪漫鈔

魯至剛俊靈機要

劉向說苑

姚福庚巳編

地鏡圖

杜恕篤論

王清明揮塵餘話

五雷經

盧諶祭法

景煥牧豎閑談

雷書

王叔炙穀子

陳霆兩山墨談

乾象占

葉世傑草木子

韋航細談

列星圖

梁元帝金樓子

孫升談圃

演禽書

蔡邕獨斷

龐元英談藪

吐納經

王浚川雅述

愛竹談藪

謝道人天空經

章俊卿山堂考索

彭乘墨客揮犀

魏伯陽參同契

洪邁容齋隨筆

蔡條鐵圍山叢話

蕭子真金丹大成

百川學海

侯延賞退齋閑覽

許真君書

翰墨全書

遜齋閑覽

陶弘景真誥

文系

顧文薦負暄錄

朱真人靈驗篇

朱子離騷辨證

陸文量菽園雜記

太上玄變經

何孟春餘冬錄

王性之揮塵錄

李筌太白經注

黃震慈溪日鈔

趙與時賓退錄

八草靈變篇

類說

葉石林避暑錄

鶴頂新書

吳淑事類賦

劉禹錫嘉話錄

造化指南

左思三都賦

姚亮西溪叢話

修真指南

葛洪遐觀賦

俞琰席上腐談

周顛仙碑

魯褒錢神論

胡仔漁隱叢話

劉根別傳

綦母錢神論

熊太古冀越集

法華經

稽康養生論

王濟日詢手記

涅槃經

王之綱通微集

李氏仕學類鈔

圓覺經

儲詠祛疑說

周必大陰德錄

楞嚴經

文字指歸

翰苑叢記

變化論

造化權輿

解頤新語

自然論

潘垣楮記室

趙潛養病漫筆

劉義慶幽明錄

仇遠稗史

江隣幾雜志

百感錄

魏武帝集

張耒明道雜誌

海錄碎事

魏文帝集

唐小說

瑣碎錄

曹子建集

林氏小說

治聞說

韓文公集

晁以道客話

龍江錄

柳子厚文集

劉跂暇日記

靈仙錄

歐陽公文集

康譽之昨夢錄

白懶髓

三蘇文集

邢坦齋筆衡

異說

宛委錄

蘇黃手簡

張世南游宦紀聞

高氏蓼花洲閑錄

山谷刀筆

何遠春渚紀聞

畢氏幕府燕閑錄

李太白集

東坡詩集

吳澄草廬集

杜子美集

黃山谷集

吳萊淵穎集

王維詩集

宋徽宗詩

楊維禎鐵厓集

岑參詩集

王元之集

宋景濂潛溪集

錢起詩集

梅堯臣詩集

方孝孺遜志齋集

白樂天長慶集

王荆公臨川集

吳玉崑山小稿

元楨長慶集

邵堯夫集

陳白沙集

劉禹錫集

周必大集

何仲默集

張籍詩集

楊萬里誠齋集

張東海集

李紳文集

范成大石湖集

楊升菴集

李義山集

陸放翁集

唐荆川集

左貴嬪集

陳止齋集

雋希程集

王梅溪集

張宛丘集

方虛谷集

葛氏韻語陽秋

蔡氏詩話

古今詩話

錦囊詩對

已上四百四十家時珍所引者

采集諸家本草藥品總數

神農本草經三百四十七種

除併入一十八種外

穀部七種 菜部一十三種 木部四十四種 上部二種

果部一十一種 金石部四十一種

陶弘景名醫別錄三百六種

除併入五十九種外

蟲部二十九種 介部八種 鱗部七種 禽部五種 獸部一十五種 人部一種 穀部一十九種 菜部一十七種 果部一十七種 木部二十三種 服器部三種 水部二種 土部三種 金石部三十二種 蟲部一十七種 介部五種 鱗部十種 禽部一十一種 獸部一十二種 人部五種

李當之藥錄一種 草部

吳普本草一種 草部

雷斅炮炙論一種 獸部

蘇恭唐本草一百一十一種 草部三十四種 穀部二種 菜部七種

果部十一種 木部二十二種 服器部三種

土部三種 金石部十四種 蟲部一種 介部二種 鱗部一種 禽部二種

甄權藥性本草四種 草部一種 穀部一種 服器部一種 禽部一種 金石部一種

孫思邈千金食治二種 菜部

孟詵食療本草一十七種 草部二種 穀部三種 菜部三種 果部一種

鱗部六種 禽部二種

陳藏器本草拾遺三百六十九種 草部六十八種 穀部一十一種 菜部一十三種 果部二十種 木部三十九種 服器部三十五種 火部一種 水部二十六種 土部二十八種 金石部二十七種 蟲部二十六種 介部一十種 鱗部二十八種 禽部二

四種

十六種 獸部一十

五種 人部八種

李珣海藥本草一十四種 草部四種 穀部一種 果部一種 木部五種 蟲部一種 介部二種

蕭炳四聲本草二種 草部一種 服器部一種

陳士良食性本草二種 菜部一種 果部一種 木部一種

韓保昇蜀本草五種 菜部二種 木部一種 介部一種 獸部一種

馬志開寶本草一百一十一種 草部三十七種 穀部二種 菜部六種 果部一十九種 木部一十五種 服器部一種 土部一種 金石部九種 蟲部二種 介部二種 鱗部十一種 禽部一種 獸部四種 人部一種

六種 果部一十九種 木部一十五種 服器部一種 土部一種 金石部九種 蟲部二種 介部二種 鱗部十一種 禽部一種 獸部四種 人部一種

部一種 獸部四種 人部一種

部一種 獸部四種 人部一種

部一種 獸部四種 人部一種

部一種 獸部四種 人部一種

部一種 獸部四種 人部一種

部一種 獸部四種 人部一種

部一種 獸部四種 人部一種

部一種 獸部四種 人部一種

部一種 獸部四種 人部一種

掌禹錫嘉祐本草七十八種 草部一十七種 菜部十種 穀部二種 木部六種 服器部一種 水器四種 金石部八種 介部八種 禽部十一種 獸部一種 人部四種

蘇頌圖經本草七十四種 草部五十四種 菜部四種 穀部二種 金石部三種 獸部一種 介部一種 禽部一種 木部一種

大明日華本草二十五種 草部七種 菜部二種 木部一種 金石部八種 禽部一種 人部一種 蟲部二種 獸部一種

唐慎微證類本草八種 菜部一種 木部一種 土部一種 金石部一種 蟲部二種 獸部一種 人部一種

寇宗奭本草衍義一種 獸部

李杲用藥法象一種 草部

朱震亨本草補遺三種 草部一種 木部一種 穀部一種

吳瑞日用本草七種 穀部一種 菜部三種 獸部一種 果部二種

周憲王救荒本草二種 菜部一種 穀部一種

汪穎食物本草一十七種 穀部三種 菜部二種 獸部一種 果部一種 禽部十種

審原食鑑本草四種 穀部一種 菜部一種 獸部一種 果部一種

汪機本草會編三種 草部一種 蟲部一種 果部一種

陳嘉謨本草蒙筌二種 介部一種 人部一種

李時珍本草綱目三百七十四種 草部八十六種 穀部一十五種

茶部一十七種 果部三十四種 木部二十一
種 服器部三十五種 火部十種 水部十一
種 土部二十一種 金石部二十六種 蟲部
二十六種 介部五種 鱗部二十八種 禽部
五種 獸部二十三種 人部一十一種

神農本經名例

上藥一百二十種為君主養命以應天無毒多服
久服不傷人欲輕身益氣不老延年者本上經
中藥一百二十種為臣主養性以應人無毒有毒

斟酌其宜欲遏病補虛羸者本中經

下藥一百二十五種為佐使主治病以應地多毒
不可久服欲除寒熱邪氣破積聚愈疾者本下經

三品合三百六十五種法三百六十五度一度應
一日以成一歲倍其數合七百三十名也 陶弘景
目今按

上品藥性亦能遣疾但勢力和厚不為速効歲月
常服必獲大益病既愈矣命亦兼申天道仁育故
曰應天一百二十種者當謂寅卯辰巳之月法萬
物生榮時也中品藥性療病之辭漸深輕身之說
稍薄祛患為速延齡為緩人懷性情故曰應人一
百二十種當謂午未申酉之月法萬物成熟時也
下品藥性專主攻擊毒烈之氣傾損中和不可常
服疾愈即止地體收殺故曰應地一百二十五種

者當謂成亥子丑之月法萬物枯藏時也兼以閏之盈數加之若單服或配隸自隨人患然而行之不必偏執也掌禹錫曰陶氏本草例神農以朱書別錄以墨書本經藥止三百六十五種今此言倍其數合七百三十名是併別錄副品而言此一節乃別錄之文傳寫既久錯亂所致遂令後世據此類以為非神農之書率以此故也時珍曰神農本草藥分三品陶氏別錄倍增藥品始分部類唐宋諸家大加增補兼或退出雖有朱墨之別三品之名而實已紊矣或一藥而分數條或二物而同一處或木居草部或虫入木部水土共居虫魚雜處淄澠罔辨玉珉不分名已難尋實何由覓今則通合古今諸家之藥析為十六部當分者當併者併當移者移當增者增不分三品惟逐各部物以類從目隨綱舉每藥標一總名正大綱也大書氣味主治正小綱也分註釋名集解發明詳其日也而辨疑正誤附錄附之備其體也單方又附于其末詳其用也大綱之下明注本草及三品所以原

始也小綱之下明注各家之名所以注實也分存則各書人名一則古今之出處不沒一則各家之是非有歸雖舊章似乎剖析而支脉更覺分明非敢僭越實便討尋爾

藥有君臣佐使以相宜攝合和宜一君二臣三佐

五使又可一君三臣九佐使也弘景曰用藥猶如立人之制若多君

少臣多臣少佐則氣力不周也然檢仙經世俗諸方亦不必皆爾大抵養命之藥多君養性之藥多臣療病之藥多佐猶依本性所主而復斟酌之上品君中復有貴賤臣佐之中亦復如之所以門冬遠志別有君臣甘草國老大黃將軍明其優劣皆不同秩也岐伯曰方制君臣者主病之謂君佐君之謂臣應臣之謂使非上中下三品之謂也所以明善惡之殊貫也張元素曰為君者最多為臣者次之佐者又次之藥之于證所主同者則各等分或云力大者為君李杲曰凡藥之所用皆以氣味

為王補瀉在味隨時換氣王病為君假令治風防
風為君治寒附子為君治濕防已為君治土焦熱
黃芩為君中焦熱黃連為君兼見何證以佐使藥
分治之此制方之要也本草上品為君之說各從
其宜

藥有陰陽配合子母兄弟

韓保昇曰凡天地萬物皆有陰陽大小各有色

類並有法象故羽毛之類皆生于陽而屬于陰鱗
介之類皆生于陰而屬于陽所以空青法木故色
青而主肝丹砂法火故色赤而主心雲母法金故
色白而主肺雌黃法土故色黃而主脾磁石法水
故色黑而主腎餘皆以此例推之子母
兄弟若榆皮為母厚朴為子之類是也

根莖花實苗皮骨肉

元素曰凡藥根之在土中者
中半已上氣脈之上行也以

生苗者為根中半已下氣脈之下行也以入土者
為稍病在中焦與上焦者用根在下焦者用稍根

升稍降人之身半已上天之陽也用頭中焦用身
身半已下地之陰也用稍乃述類象形者也時珍
曰草木有單使一作者如羌活之根木通之莖欬
冬之花葶藶之實敗醬之苗大青之葉大腹之皮
郁李之核藥木之皮沉香之節蘇木之肌胡桐之
淚龍腦之膏是也兼用者遠志小草蜀漆常山
之類是也全用者枸杞甘菊之類是也有一物
兩用者當歸頭尾麻黃根節赤白茯苓牛膝春夏
用苗秋冬用根之類是也羽毛鱗介玉石水火之屬往往皆然不可一律論也

有單行者有相須者有相使者有相畏者有相惡
者有相反者有相殺者凡此七情合和視之當用
相須相使者良勿用相惡相反者若有毒宜制可
用相畏相殺者不爾勿合用也

保昇曰本經三百六十五種中單行

者七十一種相須者十二種相使者九十種相畏者七十八種相惡者六十種相反者十八種相殺者三十六種凡此七情合和視之弘景曰凡驗舊方用藥亦有相惡相反者如仙方甘草左有防已細辛俗方玉石散用栝樓乾薑之類服之乃不為害或有制持之者譬如冠賈輔漢程周佐吳大體既正不得以私情為害雖爾不如不用尤良半夏有毒須用生薑取其相畏相制也宗奭曰相反為害深于相惡者謂彼雖惡我我無忿心猶如牛黃惡龍骨而龍骨得牛黃更良此有以制服故也相反者則彼我交讐必不和合今畫家用雌黃胡粉相近便自黥妬可證矣時珍曰藥有七情獨行者單方不用輔也相須者同類不可離也如人參甘草黃藥知母之類相使者我之佐使也相惡者奪我之能也相畏者受彼之制也相反者兩不相合也相殺者制彼之毒也古方多有相惡相反者蓋相須相使同用者帝道也相畏相殺同用者王道也相惡相反同用者霸道也有經有權在用者

識悟

藥有酸鹹甘苦辛五味又有寒熱溫涼四氣宗奭曰凡

稱氣者是香臭之氣其寒熱溫涼是藥之性且如鴛白脂性冷不可言氣冷也四氣則是香臭腥臊如蒜阿魏鮑魚汗襪則其氣臭雞魚鴨蛇則其氣腥狐狸白馬莖人中白則其氣臊沉檀龍麝則其氣香是也則氣字當改為性字于義方允時珍曰寇氏言寒熱溫涼是性香臭腥臊是氣其說與禮託文合但自素問以來只以氣味言卒難收易姑從舊爾好古曰味有五氣有四五味之中各有四氣如辛則有石膏之寒桂附之熱半夏之溫薄荷之涼是也氣者天也味者地也溫熱者天之陽寒涼者天之陰辛甘者地之陽鹹苦者地之陰本草五味不言淡四氣不言涼只言溫大溫熱大熱寒大寒微寒平小毒大毒有毒無毒何也淡附于甘微寒即涼也

及有毒無毒

岐伯曰病有久新方有大小有毒無毒固宜常制大毒治病十去其六常

毒治病十去其七小毒治病十去其八無毒治病十去其九穀肉果菜食養盡之無使過之傷其正也又曰耐毒者以厚藥不勝毒者以薄藥王冰云藥氣有偏勝則臟氣有偏絕故十分去其六七八九而止也

陰乾暴乾採造時月生熟

弘景曰凡採藥時月皆是建寅歲首則從漢太

初後所記也其根物多以二月八月採者謂春初津潤始萌未充枝葉勢力淳濃也至秋枝葉乾枯津潤歸流于下也大抵春寧宜早秋寧宜晚花實莖葉各隨其成熟爾歲月亦有早晏不必都依木文也所謂陰乾者就六甲陰中乾之也又依遁甲法甲子旬陰中有癸酉以藥著酉地也實不必然但露暴于陰影處乾之爾若可兩用益當為善孫思邈曰古之醫者自解採取陰乾暴乾皆如法用

藥必依土地所以治病十愈八九今之醫者不知採取時節至于出產土地新陳虛實所以治病十不得五也馬志曰今按法陰乾者多惡如鹿茸陰乾悉爛火乾且良草木根苗九月以前採者悉宜日乾十月以後採者陰乾乃好時珍曰生產有南北節氣有早遲根苗異收採製造異法度故市之地黃以鍋煮熟大黃用火焙乾松黃和蒲黃樟腦雜龍腦皆失制作偽者也孔志約云動植形生因地舛性春秋節變感氣殊功離其本土則質同而効異垂于採取則物是而時非名實既虛寒溫多謬施于君父逆莫大焉嘉謨曰醫藥貿易多在市場家諺云賣藥者兩眼用藥者一眼服藥者無眼非虛語也古壙灰云死龍骨首蒼根為土黃耆麝香搗荔核攪藿香采茄葉雜煮半夏為玄胡索鹽松稍為肉從蓉草仁充草豆蔻西米代南木香熬廣膠入蕎麩作阿膠煮雞子及魚枕為琥珀枇杷蓋代欵冬驢脚脛作虎骨松脂混麒麟竭番硝和龍腦香巧詐百般甘受其侮甚致殺人歸咎用藥乃

大關係非比尋常不可不慎也

土地所出真偽陳新並各有法

弘景曰諸藥所生皆的有境界秦漢

已前當言列國今郡縣之名後人所增爾江東以
來小小雜藥多出近道氣力性理不及本邦假令
荆益不通則全用歷陽當歸錢塘三建豈得相似
所以療病不及往人亦當緣此又且醫不識藥惟
聽市人市人又不辨究皆委採送之家傳習造作
真偽好惡並皆莫測所以鍾乳醋炙令白細辛水
漬使直黃耆蜜蒸為甜當歸酒酒取潤蠟蜈蚣朱足
令赤蝶蛸膠于桑枝以蛇牀當歸酒酒取潤蠟蜈蚣朱足
參此等既非事實合藥不量剝除只如遠志牡丹
纒不收半地黃門冬三分耗一凡去皮除心之屬
分兩不應不知取足王公貴勝合藥之日群下竊
換好藥終不能覺以此療病固難責効宗奭曰凡
用藥必須擇土地所宜者則真用之有據如上黨
人參川西當歸齊州半夏華州細辛東壁土冬月

灰半天河水熱湯漿水之類其物至微其用至廣
蓋亦有理若不推究厥理治病徒費其功泉曰陶
隱居本草言狼毒枳實橘皮半夏麻黃吳茱萸皆
須陳久者良其餘須精新也然大黃木賊荆芥芫
花槐花之類亦宜陳久不獨六陳也凡藥味須要
專精至元庚辰六月許伯威年五十四中氣本弱
病傷寒入九日熱甚以涼藥下之又食梨冷傷
脾胃四肢逆冷時
色青黃目不欲開
也用仲景復脈湯加人參肉桂急扶正氣生地黃
減半恐傷陽氣服二劑病不退再為診之脈證相
對因念莫非藥欠專精陳腐耶再市新藥與服其
證減半又服而安凡諸草木昆蟲產之有地根葉
花實採之有時失其地則性味少異失其時則氣
味不全又况新陳之不同精粗之不等倘不擇而
用之其不効者醫之過也唐耿漳詩云老醫迷舊
疾朽藥誤新方是矣
○歲物專精見後

本草綱目卷之七 卷一七 四六

大關係非比尋常不可不慎也

土地所出真偽陳新並各有法

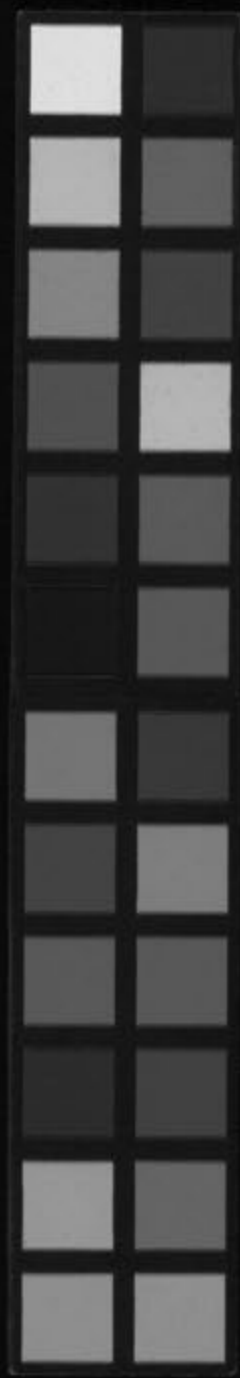
弘景曰諸藥所生皆的有境界秦漢

已前當言列國今郡縣之名後人所增爾江東以
來小小雜藥多出近道氣力性理不及本邦假令
荆益不通則全用歷陽當歸錢塘三建豈得相似
所以療病不及往人亦當緣此又且醫不識藥惟
聽市人市人又不辨究皆委採送之家傳習造作
真偽好惡並皆莫測所以鍾乳醋炙令白細辛水
漬使直黃耆蜜蒸為甜當歸酒酒取潤蠟蜈蚣朱足
今赤蜈蚣膠于桑枝以蛇牀當歸酒酒取潤蠟蜈蚣朱足
參此等既非事實合藥不量剝除只如遠志牡丹
纔不收半地黃門冬三分耗一凡去皮除心之屬
分兩不應不知取足王公貴勝合藥之日群下竊
換好藥終不能覺以此療病固難責効宗奭曰凡
用藥必須擇土地所宜者則真用之有據如上黨
人參川西當歸齊州半夏華州細辛東壁土冬月

灰半天河水熱湯漿水之類其物至微其用至廣
蓋亦有理若不推究厥理治病徒費其功杲曰陶
隱居本草言狼毒枳實橘皮半夏麻黃吳茱萸皆
須陳久者良其餘須精新也然大黃木賊荆芥芫
花槐花之類亦宜陳久不獨六陳也凡藥味須要
專精至元庚辰六月許伯威年五十四中氣本弱
病傷寒八九日熱甚醫以涼藥下之又食梨冷傷
脾胃四肢逆冷時發昏憤心下悸動吃噎不止面
色青黃目不欲開其脈動中有止時自還乃結脈
也用仲景復脈湯加入參肉桂急扶正氣生地黃
減半恐傷陽氣服二劑病不退再為診之脈證相
對因念莫非藥欠專精陳腐耶再市新藥與服其
證減半又服而安凡諸草木昆蟲產之有地根葉
花實採之有時失其地則性味少異失其時則氣
味不全又况新陳之不同精粗之不等倘不擇而
用之其不効者醫之過也唐耿漳詩云老醫迷舊
疾朽藥誤新方是矣
○歲物專精見後

本草綱目
卷之八
木部
同治
丁丑
仲夏
月
廿
四
日
寫

Kitasato Memorial Medical Library



藥性有宜丸者宜散者宜水煮者宜酒漬者宜膏

煎者亦有一物兼宜者亦有不可入湯酒者並隨

藥性不得違越弘景曰又按病有宜服丸服散服

其制華佗曰病有宜湯宜丸者宜散者宜下者宜

吐者宜汗者湯可以蕩滌臟腑開通經絡調品陰

陽丸可以逐風冷破堅積進飲食散可以去風寒

暑濕之邪散五臟之結伏開腸利胃可下而不

使人小腹脹滿煩亂可汗而不汗使人毛孔閉塞

悶絕而終可吐而不吐使人結胸上喘水食不入

而用之泉曰湯者蕩也去大病用之散者散也去急

病用之丸者緩也舒緩而治之也攻吐者占制也

古無鉄亦以口咬細煎汁飲之則易升易散而行

經絡也凡治至高之病加酒煎去濕以生薑補元

氣以大棗發散風寒以蔥白去膈上痰以蜜細末

者不循經絡止去胃中及臟腑之積氣味厚者白

湯調氣味薄者煎之和滓服去下部之痰其丸極

大而光且圓治中焦者次之治上焦者極小稠麩

糊取其遲化直至中下或酒或醋取其散之意也

犯半夏南星欲去濕者丸以薑汁稀糊取其易化

也水浸宿炊餅又易化滴水丸又易化煉蜜丸者

取其遲化而氣循經絡也蠟丸取其難化而旋旋

取效或毒藥不傷脾胃也元素曰病在頭面及皮

膚者藥須酒炒在咽下膈上者酒洗之在下者生

用寒藥須酒浸曝乾恐傷胃也當歸酒浸躑躅散

之用也嘉謨曰製藥貴在適中不及則功效難求

太過則氣味反失火製四煨炮炙炒也水製三漬

泡洗也水共製蒸煮二者焉法造雖多不離干

此酒製升提薑製發散入鹽走腎而軟堅用醋注

肝而任痛童便製除劣性而降下米泔製去燥性

而和中乳製潤枯生血蜜製甘緩益元陳壁土製

竊真氣驟補中焦麥麩皮製抑醋性勿傷上膈烏

豆湯甘草湯漬曝並解毒致令平和羊酥油猪脂

油塗燒成滲骨容易脫斷去穢者免脹抽心者除

煩大藥具陳

欲療病先察其源先候病機五臟未虛六腑未竭

血脈未亂精神未散服藥必活若病已成可得半

愈病勢已過命將難全弘景曰自非明醫聽聲察

乎且未病之人亦無肯自療故齊侯怠于皮膚之病

微以致骨髓之痼非但識悟之為難亦乃信受之

弗易舍公有言信巫不信醫死不治也時珍曰素

問云上古作湯液故為而弗服中古道德稍衰邪

氣時至服之萬全當今之世必齊毒藥攻其中鏡

石針艾治其外又曰中古治病至而治之湯液十

日不已治以草蘇荜枝本末為助標本已得神氣

乃後暮世之病不本四時不知日月不審逆從病

形已成以為可救故病未已新病復起淳于意曰

病有六不治驕恣不論于理一不治輕身重財二

不治衄食不適三不治陰陽臟氣不定四不治形

羸不能服藥五不治信巫不信醫六不治六者有

一則難治也宗奭曰病有六失失于不審失于不

信失于過時失于不擇醫失于不識病六失有一

即為難治又有八要一日虛二日實三日冷四日

熱五日邪六日正七日內八日外也素問言凡治

病察其形氣色澤觀人勇怯骨肉皮膚能知其情

以為診法若患人脈病不相應既不得見其形醫

止據脈供藥其可得乎今豪富之家婦人居帷幔

之內復以帛幪手臂既無望色之神聽聲之聖又

不能盡切脈之巧未免詳問病家厭繁以為術疎

往往得藥不服是四診之術不得其一矣可謂難

若用毒藥療病先起如黍粟病去即止不去倍之

不去十之取去為度弘景曰今藥中單行一兩種

有毒只如巴豆甘遂將軍不

本草綱目卷之十一
可便令盡劑如經所云一物一毒服一丸如細麻
二物一毒服二丸如大麻三物一毒服三丸如胡
豆四物一毒服四丸如小豆五物一毒服五丸如
大豆六物一毒服六丸如梧子從此至十皆以梧
子為數其中又有輕重且如狼毒鈎吻豈如附子
芫花輩耶此類皆須量宜宗奭曰須有此例更合
論人老少虛實病之新久藥之多
毒少毒斟量之不可執為定法

療寒以熱藥療熱以寒藥飲食不消以吐下藥鬼

疰蠱毒以毒藥癰腫瘡癤以瘡藥風濕以風濕藥

各隨其所宜弘景曰藥性一物兼主十餘病者取

女老少苦樂榮悴鄉壤風俗並各不同積澄療寡
婦尼僧異乎妻妾此是達其性懷之所致也時珍
曰氣味有厚薄性用有躁靜治體有少力化有
淺深正者止治反者反治用熱遠熱用寒遠寒用

涼遠涼用溫遠溫發表不遠熱攻裏不遠寒不遠
熱則熱病至不遠寒則寒病至治熱以寒溫而行
之治寒以熱涼而行之治溫以清冷而行之治清
以溫熱而行之木鬱達之火鬱發之土鬱奪之金
鬱泄之水鬱折之氣之勝也微者隨之甚者制之
氣之復也和者平之暴者奪之高者抑之下者舉
之有餘折之不足補之堅者削之客者除之勞者
溫之結者散之留者行之燥者濡之急者緩之散
者收之損者益之逸者行之驚者平之吐之汗之
下之補之瀉之瀉之久而新同法又曰逆者正治從者反
治反治者熱因寒用寒因熱用寒因寒用通因通
用必伏其所主而先其所因其始則同其終則異
可使破積可使潰堅可使氣和可使必已又曰諸
寒之而熱者取之陰熱之而寒者取之陽所謂求
其屬以衰之也此皆
約取素問之粹言

病在胸膈已上者先食後服藥病在心腹已下者

先服藥而後食病在四肢血脉者宜空腹而在日
病在骨髓者宜飽滿而在夜弘景曰今方家先食後食蓋此義也又有
須酒服者飲服者冷服者熱服者服湯則有疎有數煮湯則有生有熟各有法用並宜詳審果曰古
人服藥活法病在上者不厭煩而少病在下者不厭煩而多少服則滋榮于上多服則峻補于下凡
云分再服三服者要令勢力相及并視人之強弱病之輕重以為進退增減不必泥法
夫大病之主有中風傷寒寒熱溫瘧中惡霍亂大
腹水腫腸澀下痢大小便不通奔豚上氣欬逆嘔
吐黃疸消渴留飲癖食堅積癥瘕癩邪驚癇鬼疰
喉痺齒痛耳聾目盲金瘡跛折癰腫惡瘡痔瘻癭

瘰癧男子五勞七傷虛乏羸瘦女子帶下崩中血閉
陰蝕蟲蛇蠱毒所傷此大畧宗此其間變動枝葉
各宜依端緒以收之弘景曰藥之所至止說病之
傷寒證候亦有二十餘條更復就中求其類例大體歸其始終以本性為根宗然後配證以合藥爾
病之變狀不可一槩言之所以醫方千卷猶未盡其理春秋已前及和緩之書葭開而道經畧載扁鵲數法其用藥猶是本草家意至漢淳于意及華佗等方今時有存者亦皆條理藥性惟張仲景一部最為衆方之祖又悉依本草但其善診脈明氣候以意消息之爾至于剗腸剖臆剗骨續筋之法乃別術所得非神農家事自晉代以來有張苗官秦劉德史脫靳邵趙泉李子豫等一代良醫其貴勝阮德如張茂先輩逸民皇甫士安及江左葛洪蔡謨殷仲堪諸名人等並研精藥術宋有羊欣元

徵胡洽秦承祖齊有尚書褚澄徐文伯嗣伯群從
兄弟癩病亦十愈八九凡此諸人各有所撰用方
觀其指趣莫非本草者或時用別藥亦循其性度
非相踰越范江方百餘卷及葛洪肘後其中細
碎單行經用者或田舍試驗之法或味域異議之
術如藕皮散血起自庖人牽牛逐水近出野老麵
店葺葦乃下蛇之藥路邊地菘而為金瘡所秘
此蓋天地間物莫不為天地間用觸遇則會非其
主對矣顏光祿亦云道經仙方服食斷穀延年却
老乃至飛丹鍊石之奇雲騰羽化之妙莫不以藥
道為先用藥之理一同本草但制御之途小異世
法所用不多遠至二十餘物或單行數種歲月深
積便致大益即本草所云久服之効不如俗人微
覺便止今庸醫處療皆耻看本草或倚約舊方或
聞人傳說便攬筆疏之以此表奇其畏惡相反故
自寡昧而藥類遺僻分兩參差不以為疑偶爾值
瘥則自信方驗旬月未瘳則言病源深結了不反
求諸巴虛構聲稱自應貽譴矣其五經四部軍國

禮服少有乖越止於事迹非宜爾至于湯藥一物
有謬便性命及之千乘之君百金之長可不深思
戒慎耶宗奭曰人有貴賤少長病當別論病有新
久虛實理當別藥蓋人心如面各各不同惟其心
不同臟腑亦異欲以一藥通治衆人之病其可得
乎張仲景曰有土地高下不同物性剛柔珍居亦
異是故黃帝興四方之問岐伯舉四治之能且如
貴豪之家形樂志苦者也衣食足則形樂而外實
思慮多則志苦而內虛故病生於脉與貧下異當
因人而治後世醫者委此不行所失甚矣又凡人
少長老其氣血有盛壯衰三等故岐伯曰少火之
氣壯壯火之氣衰蓋少火生氣壯火散氣况衰火
乎故治法亦當分三等其少日服餌之藥于壯老
之時皆須別處決不可忽○又云人以氣血為本
世有童男室女積想在心思慮過多致勞損男
則神色先散女則月水先閉蓋憂愁思慮則傷心
心傷則血逆竭故神色先散而月水先閉也火既
受病不能營養其子故不嗜食脾既虛則金氣虧

故發嗽嗽既作木氣絕故四肢乾木氣不充故多怒鬢髮焦筋痿俟五臟傳遍故卒不能死然終死矣此于諸勞最為難治或能改易心志用藥扶接間得九死一生耳○有人病久嗽肺虛生寒熱以款冬花夢三兩芽俟煙出以筆管吸其煙滿口則嗽之至倦乃已日作五七次遂瘥○有人病瘥月餘又以藥吐下之氣遂弱觀其脉病乃夏傷暑秋又傷風因與柴胡湯一劑安後又飲食不節寒熱復作吐逆不食脇下急痛此名痰瘧以十棗湯一服下痰水數升服理中散二錢遂愈○有婦人病吐逆大小便不通煩亂四肢冷漸無脉凡一日半與大承氣湯二劑至夜半大便漸通脉漸生翼日乃安此關格之病極難治經曰關則吐逆格則不得小便亦有不得大便者○有人苦風痰頭痛顫掉吐逆飲食減醫以為傷冷物温之不愈又以丸下之遂厥復與金液丹後譫言吐逆顫掉不省人狂若見鬼循衣摸床手足冷脉伏此胃中有結熱故皆督不省人以陽氣不能布于外陰氣不持于

內即顫掉而厥遂與大承氣湯至一劑乃愈○有婦人病温已十二日診其脉六至而澁寸稍大尺稍小發寒熱頰赤口乾不下了耳聾問之病後數日經水乃行此屬少陽熱入血室治不對病必死乃與小柴胡湯二日又加桂枝乾薑湯一日寒熱止但云我臍下急痛與抵當丸微利痛止身涼尚不了了復與小柴胡湯次日云我胸中熱燥口鼻乾又少與調胃承氣湯不利與大陷胸丸半服利三行次日虛煩不寧安有所見狂言知有燥屎以其極虛不敢攻之與竹葉湯去其煩熱其大便自通中有燥屎數枚狂煩盡解惟欬唾沫此肺虛也不治恐乘虛作肺痿以小柴胡去人參薑棗加乾薑五味子湯一日欬減二日悉痊○有人年六十脚腫生瘡忽食猪肉不安醫以藥下之稍愈時出外中風汗出頭面暴腫起紫黑色多瞤耳輪上有浮泡小瘡黃汁出乃與小續命湯倍加羌活服之遂愈○有人年五十四素羸多中寒小年常服土硫黃數斤近服兔絲有效脉左上二部右下

二部弦緊有力五七年来病右手足筋急拘攣言
語稍遲遂與仲景小續命湯加薏苡仁一兩以治
筋急減黃芩人參芍藥各半以避中寒杏仁只用
一百五枚後云尚覺大冷因盡去人參芍芍加當
歸一兩半遂安小續命湯今人多用不
能逐證加減遂至危殆故舉以為例

陶隱居名醫別錄合藥分劑法則

東漢制度通于黍
黍字繁字之根

古秤惟有銖兩而無分名今則以十黍為一銖六
銖為一分四分成一兩十六兩為一斤雖有子穀
拒黍之制從來均之已久依此用之

蘇恭曰古秤
皆復今南秤
是也後漢以來分一斤為二斤一兩為二兩古方
惟張仲景而已涉今秤若用古秤則水為殊少矣
果曰六銖為一分即二錢半也二十四銖為一兩
古云三兩即今之一兩云二兩即今之六錢半也

時珍曰蠶初吐絲曰忽十忽曰絲十絲曰羗四羗
曰參音壘十羗曰分四參曰字二分半也十參曰
銖四分也四字曰錢十分也六銖曰一分去聲二
錢半也四分曰兩二十四銖也八兩曰鎰二鎰曰
斤二十四兩曰鑑一斤半也准官秤十二兩三十
斤曰鈞四鈞曰石一百二十斤也方中有曰少許
者些子也今古異制古
之一兩今用一錢可也

今方家云等分者非分兩之分謂諸藥斤兩多少
皆同爾多是丸散用之

丸散云刀圭者十分方寸七之一准如梧桐子大
也方寸七者作七正方一寸抄散取不落為度五
七者即今五銖錢邊五字者抄之不落為度一撮

本草綱目卷之七 卷一七 五十五

凡

者四刀圭也

七即匙也

藥以升合分者謂藥有虛實輕重不得用斤兩則以升平之十撮為一勺十勺為一合十合為一升

升方作上徑一寸下徑六分深八分內散藥物按

勿

抑之正爾微動令平爾

時珍曰古之一升即今之二合半也量之所起為圭

四圭為撮十撮為勺十勺為合十合為升十升為斗五斗曰斛二斛曰石

凡湯酒膏藥云咬咀者謂秤畢擣之如大豆又吹

去細末藥有易碎難碎多末少末今皆細切如咬

咀也

恭曰咬咀商量斟酌之也宗奭曰咬咀有含味之意如人以口齒咀齧雖破而不塵古方

多言咬咀此義也果曰咬咀古制也古無鐵刀以口咬細令如麻豆粟之今人以刀剉細爾

凡丸藥云如細麻者即胡麻也不必扁扁略相稱

爾黍粟亦然云如大麻子者准三細麻也如胡豆

者即今青斑豆也以二大麻准之如小豆者今赤

小豆也以三大麻准之如大豆者以二小豆准之

如梧子者以二大豆准之如彈丸及雞子黃者以

四十梧子准之

宗奭曰今人用古方多不効者何也不知古人之意爾如仲景治胸

痺心中痞堅逆氣捨心用治中湯人參朮乾薑甘草四物共一十二兩水八升煮取三升每服一升日三服以知為度或作丸須雞子黃大皆奇效今人以一丸知楊梅許服之病既不去乃日藥不神

非藥之罪用藥者之罪也

凡方云巴豆若干枚者粒有大小當去心皮稱之以一分准十六枚附子烏頭若干枚者去皮畢以半兩准一枚枳實若干枚者去穢畢以一分准二枚橘皮一分准三枚棗大小三枚准一兩乾薑一累者以一兩爲正

凡方云半夏一升者洗畢秤五兩爲正蜀椒一升三兩爲正吳茱萸一升五兩爲正兔絲子一升九兩爲正菴藷子一升四兩爲正蛇牀子一升三兩

半爲正地膚子一升四兩爲正其子各有虛實輕重不可秤准者取平升爲正

凡方云用桂一尺者削去皮重半兩爲正甘草一尺者二兩爲正云其草一束者三兩爲正云一把者二兩爲正

凡方云蜜一斤者有七合猪膏一斤者有一升二合也

凡丸散藥亦先切細暴燥乃擣之有各擣者有合擣者並隨方其潤濕藥如天門冬地黃輩皆先增

分兩切暴獨擣碎更暴若逢陰雨微火烘之既燥

停冷擣之

時珍曰凡諸草木藥及滋補藥並忌鐵器金性尅木之生發之氣肝腎受傷也

惟宜銅刀竹刀修治乃佳亦有忌銅器者並宜如法丸散須用青石礮石磨石曰其砂石者不良

凡篩丸散用重密絹各篩畢更合于白中擣數百

遍色理和同乃佳也巴豆杏仁胡麻諸膏膩藥皆

先熬黃擣令如膏指撥

莫結切

視泯泯乃稍稍入散

中合研擣散以輕疎絹篩度之再合擣勻

凡煮湯欲微火令小沸其水依方大略二十兩藥

用水一斗煮取四升以此為准然利湯欲生少水

而多取汁補湯欲熟多水而少取汁不得令水多

少用新布兩人以尺水絞之澄去滓濁紙覆令密

溫湯勿用鐵器服湯寧小沸熱則易下冷則嘔涌

之才曰湯中用酒須臨熟乃下之時珍曰陶氏所說乃古法也今之小小湯劑每一兩用水二甌為

准多則加少則減之如劑多水少則藥味不出劑少水多又煎耗藥力也凡煎藥並忌銅鐵器宜用

銀器瓦罐洗淨封固令小心者看守須識火候不可太過不及火用木炭蘆葦為佳其水須新汲味

甘者流水井水沸湯等各依方詳見水部若發汗藥必用緊火熱服攻下藥亦用緊火煎熟下消黃

再煎溫服補中藥宜慢火溫服陰寒急病亦宜緊火急煎服之又有陰寒煩躁及暑月伏陰在內者

宜水中沉冷服

凡漬藥酒皆須細切生絹袋盛入酒密封隨寒暑

日數漉出滓可暴燥微擣更漬亦可為散服時珍曰別

有釀酒者或以藥煮汁和飯或以藥袋安置酒中或煮物和飯同釀皆隨方法又有煮酒者以生絹袋藥入壘密封置大鍋中水煮一日埋土中七日出火毒乃飲凡建中腎歷諸補

湯滓合兩劑加水煮竭飲之亦敵一劑皆先暴燥

陳藏器曰凡湯中用麝香牛黃犀角羚羊角蒲黃丹砂苾消阿膠輩須細末如粉臨時納湯中攪和之服

凡合膏初以苦酒漬令淹淡不用多汁密覆勿洩云晬時者周時也從今日至明旦亦有止一宿者

煮膏當三上三下以洩其熱勢令藥味得出上之

使匝匝沸乃下之使沸靜良久乃止中有薤白者

以兩頭微雋黃為候有白芷附子者以小黃色為

度以新布絞去滓滓亦可酒煮飲之摩膏滓可傳

病上膏中有雄黃朱砂麝香輩皆別擣如麪絞膏

畢乃投中疾攪勿使沉聚在下有水銀胡粉者於

凝膏中研令消散時珍曰凡熬貼癰疽風濕諸病膏者先以藥浸油中三日乃煎

之煎至藥枯以絹濾淨煎熟下黃丹或胡粉或密陀僧三上三下煎至滴水成珠不散傾入器中以水浸三日去火毒用若用松脂者煎至成絲傾入水中板扯數百遍乃止俱宜謹守火候勿令太過

不及也其有朱砂雄黃龍腦麝香血竭乳香沒藥等料者並待膏成時投之黃丹胡粉密陀僧並須水飛瓦炒過松脂須鍊數遍乃良

凡丸中用蠟皆烱投少蜜中攪調以和藥果曰丸藥用蠟

取其固護藥之氣味勢力以過關膈而作効也若投以蜜下咽亦易散化如何得到臟中若有毒藥反又害之非用蠟之本意也

凡用蜜皆先大煎掠去其沫令色微黃則丸藥經

久不壞雷斅曰凡鍊蜜每一斤止得十二兩半是數火少火過並不得用也修合丸藥用蜜

只用蜜用錫只用錫用糖只用糖勿交雜用必瀉人也

采藥分六氣歲物

岐伯曰厥陰司天為風化在泉為酸化清毒不生

少陰司天為熱化在泉為苦化寒毒不生太陰司

天為濕化在泉為甘化燥毒不生少陽司天為火

化在泉為苦化寒毒不生陽明司天為燥化在泉

為辛化濕毒不生太陽司天為寒化在泉為鹹化

熱毒不生治病者必明六化分治五味所生五臟

所宜乃可言盈虛病生之緒本乎天者天之氣本

乎地者地之氣謹候氣宜無失病機司歲備物則

無遺主矣歲物者天地之專精也非司歲物則氣

散質同而異等也氣味有厚薄性用有躁靜治保

有多少力化有淺深上淫于下所勝平之外淫于

內所勝治之玉水曰化于天者為天氣化于地者

勝者不生惟司天在泉之所生者其味正故藥工專司歲氣所收藥物則所主無遺畧矣五運有餘則專精之氣藥物肥濃使用當其正氣味也不足則藥不專精而氣散物不純形質雖同力用則異矣故天氣淫于下地氣淫于內者皆以所勝平治之如風勝濕酸勝甘之類是也

七方

岐伯曰氣有多少形有盛衰治有緩急方有大小

又曰病有遠近證有中外治有輕重近者奇之遠

者偶之汗不以奇下不以偶補上治上制以緩補

下治下制以急近而偶奇制小其服遠而奇偶制

大其服大則數少小則數多多則九之少則一之

奇之不去則偶之偶之不去則反佐以取之所謂

寒熱溫涼反從其病也玉水曰臟位有高下筋氣

有輕重單方為奇複方為偶心肺為近肝腎為遠脾胃居中腸膈胞膽亦有遠近識見高遠權以合宜方奇而分兩偶方偶而分兩奇近而偶制多數服之遠而奇制少數服之則肺服九心服七脾服五肝服三腎服一為常制也方與其重也寧輕與其毒也寧善與其大也寧小是以奇方不去偶方主之偶方不去則反佐以同病之氣而取之夫微小之熱折之以寒微小之冷消之以熱甚大寒熱

則必能與異氣相格聲不同不相應氣不同不相
合是以反其佐以同其氣復令寒熱參合使其始
同終異也時珍曰逆者正治從者反治反佐即從
治也謂熱在下而上有寒邪拒格則寒藥中入熱
藥為佐下膈之後熱氣既散寒性隨發也寒在下
而上有浮火拒格則熱藥中入寒藥為佐下膈之
後寒氣既消熱性隨發也此寒因熱用熱因寒用
之妙也溫涼倣此完素曰流變在乎病主病在乎
方制方在乎人方有七大小緩急奇偶復也制方
之體本于氣味寒熱溫涼四氣生于天酸苦辛鹹
甘淡六味成于地是以有形為味無形為氣氣為
陽味為陰辛甘發散為陽酸苦涌泄為陰鹹味涌
泄為陰淡味滲泄為陽或收或散或緩或急或燥
或潤或輒或堅各隨臟腑之證而施藥之品味乃
分七方之制也故奇偶複者三方也大小緩
急者四制之法也故曰治有緩急方有大小
大方峻伯曰君一臣二佐九制之大也君一臣三
佐五制之中也君一臣二佐九制之小也又曰遠

而奇偶制大其服近而奇偶制小其服大則數少
小則數多多則九之少則二之完素曰身表為遠
裏為近大小者制奇偶之法也假如小承氣湯調
胃承氣湯奇之小方也大承氣湯抵當湯奇之大
方也所謂因其攻裏而用之也桂枝麻黃偶之小
方也葛根青龍偶之大方也所謂因其發表而用
之也故曰汗不以奇下不以偶張從正曰大方有
二有君一臣三佐九之大方病有兼證而邪不一
不可以一二味治者宜之分兩大而頓服之夫
方肝腎及下部之病道遠者宜之王大僕以心肺
為近腎肝為遠脾胃為中劉河間以身表為遠身
裏為近以予觀之身半以上其氣三天之分也身
半以下其氣三地之分也
小方從正曰小方有二有君一臣二之小方病無
兼證邪氣專一可一二味治者宜之分兩
少而頻服之小方心肺及在上之病者宜之徐徐
細呷是也完素曰肝腎位遠數多則其氣緩不能

本草綱目卷之十一
卷之十一
卷之十一

速達于下必大劑而數少取其迅急下走也心肺
 位近數多則其氣急下走不能升發于上必小劑
 而數多取其易散而上行也王氏所謂肺服九心
 服七脾服五肝服三腎服一乃五臟生成之數也
緩方岐伯曰補上治上制以緩補下治下制以急
 道氣味之者食而過之無越其制度也王冰曰假
 如病在腎而心氣不足服藥宜急過之不以氣味
 飼心腎藥凌心心復益衰矣餘上下遠近例同完
 素曰聖人治上不犯下治下不犯上治中上下俱
 無犯故曰誅伐無過命曰大惑好古曰治上必妨
 下治表必違裏用黃芩以治中必僭上服附子以補
 治腎必妨心服乾薑以治中必僭上服附子以補
 大必潤水從正曰緩方有五有甘以緩之之方甘
 草糖蜜之屬是也病在胸膈取其留戀也有丸以
 緩之之方比之湯散其行遲慢也有品件衆多之
 緩方藥衆則遞相拘制不得各騁其性也有無毒
 治病之緩方無毒則性純功緩也有氣味俱薄之

緩方氣味薄則長于補上治
 上比至其下藥力已衰矣

急方完素曰味厚者為陰味薄者為陽申之陽故
 為陽中之陰故氣厚則發熱氣薄則發汗是也
 古曰治宜緩緩則治其本也治客宜急急則治
 其標也表裏汗下皆有所當緩所當急從正曰急

方有四有急病急攻之急方中風關格之病是也
 有湯散蕩滌之急方下咽易散而行速也有毒藥
 之急方毒性能上涌下泄以奪病勢也有氣味俱
 厚之急方氣味俱厚直
 趨于下而力不衰也

奇方王冰曰單方也從正曰奇方有二有獨用一
 物之奇方病在上而近者宜之有藥合陽數

一三五七七九之奇方宜下不宜汗完素曰假如小
 承氣奇之小方也大承氣抵當湯奇之大方也所
 謂因其攻下而為之也桂枝麻黃偶之小方也葛
 根青龍偶之大方也所謂因其發散而用之也

偶方

從正曰偶方有三有兩味相配之偶方有古
之方相合之偶方古謂之複方皆病在下
而遠者宜之有藥合陽數二四六八十之偶方宜
汗不宜下王太僕言汗藥不以偶則氣不足以外
發下藥不以奇則藥毒攻而致過意者下本易行
故單行則力孤而微汗或難出故併行則力齊而
大乎而仲景制方桂枝汗藥反以五味為奇大承
氣下藥反以四味為偶何也豈臨事制宜復有增
乎

複方

岐伯曰奇之不去則偶之是謂重方好古曰
奇之不去復以偶偶之不去復以奇故曰複
複者再也重也所謂十補一泄數泄一補也又傷
寒見風脉傷風得寒脉為脉證不相應宜以複方
生之從正曰複方有三有二方三方及數方相合
之複方如桂枝二越婢一湯五積散之屬是也
本方之外別加餘藥如調胃承氣加連翹薄荷黃
芩梔子為涼膈散之屬是也有分兩均齊之複方

如胃風湯各等分之屬是也王太僕以偶為複方
今七方有偶又有複豈非偶乃二方相合復乃數
方相合之謂乎

聖人治病必先求其本而後治其標... 傷止上好之則下者甚之表不則則影差甚也... 偏者傷子... 起非不合法非不益也... 為汗則... 不該... 教道非通言於其一味... 取之益... 流也

本草綱目序例第一卷下

序例上

十劑

徐之才曰藥有宣通補洩輕重澀滑燥濕十種是

藥之大體而本經不言後人未述凡用藥者審而

詳之則靡所遺失矣宣劑

之才曰宣可去壅生薑橘皮之屬是也(某曰)外

感六淫之邪欲傳入裏三陰實而不受逆于胸中
天分氣分窒塞不通而或噎或嘔所謂壅也三陰
者脾也故必破氣藥如薑橘藿香半夏之類瀉其
壅塞(從正曰)俚人以宣為瀉又以宣為通不知十
劑之中已有瀉與通矣(仲景曰)春病在頭大法宜
吐是宣劑即涌劑也經曰高者因而越之木鬱則

達之宜者升而上也。以君召臣曰宣，是矣。凡風癩中風，胃中諸實痰飲寒結胸中熱鬱上而不下，久則嗽喘滿脹水腫之病生焉。非宣劑莫能愈也。吐中有汗，如引涎追淚，嚏鼻凡上行者皆吐法也。完素曰：鬱而不散為壅，必宣以散之。如痞滿不通之類，是矣。攻其裏則宣者上也，泄者下也。涌劑則瓜蒂、梔子之屬是矣。發汗解表亦同。好古曰：經有五鬱，木鬱達之，火鬱發之，土鬱奪之，金鬱泄之，水鬱折之。皆宜也。故曰：宣揚制曰宣。謂君召臣曰宣，喚臣奉君命宣布上意，皆宣之意也。時珍曰：壅者塞也。宜者布也。散也。鬱塞之病不升不降，傳化失常，或鬱久生病，或病久生鬱，必藥以宣布散散之。如承流宣化之意，不獨涌越為宜，也是以氣鬱有餘，則香附、撫芎之屬以開之，不足則補中益氣以運之。火鬱微則山巵、青黛以散之，甚則升陽解肌以發之。濕鬱則蒼朮、白芷之屬以燥之，甚則風藥以勝之。痰鬱微則南星、橘皮之屬以化之，甚則瓜蒂、藜蘆之屬以涌之。血鬱微則桃仁、紅花以行之，甚

則或吐或利以逐之。食鬱微則山楂、神麩以消之。甚則上涌下利以去之。皆宣劑也。

通劑 之才曰通，可去滯通草。防己之屬是也。完素曰：留而不行，必通以行之。如水病為痰，滯之類，以木通、防己之屬攻其內，則留者行也。滑石、茯苓、羌花、甘遂、大戟、牽牛之類是也。從正曰：通者流

通也。前後不得澁，便宜木通、海金沙、琥珀、大黃之屬。通之痺痛鬱滯，經隧不利，亦宜通之。時珍曰：滯留滯也。濕熱之邪留于氣分而為痛痺，滯閉者宜淡味之藥，上助肺氣下降，通其小便而洩氣中之滯。木通、猪苓之類是也。濕熱之邪留于血分而為痺痛腫注，二便不通者宜苦寒之藥，下引通其前後而洩血中之滯。防己之類是也。經曰：味薄者通，故淡味之藥謂之通劑。

補劑 之才曰補，可去弱。人參、羊肉之屬是也。某曰：肉補形，人參補氣，凡氣味與二藥同者皆是也。從

正曰：五臟各有補瀉五味，各補其臟，有表虛裏虛

土虛下虛陰虛陽虛氣虛血虛經曰精不足者補之以味形不足者補之以氣五穀五菜五果五肉皆補養之物也時珍曰經云不足者補之又云虛則補其母生薑之辛補肝炒鹽之鹹補心甘草之甘補脾五味子之酸補肺黃蘗之苦補腎又如伏艸之補心氣生地黃之補心血人參之補脾氣白芍藥之補脾血黃芪之補肺氣阿膠之補肺血杜仲之補腎氣熟地黃之補腎血芎藭之補肝氣當歸之補肝血之類皆補劑也

洩劑之才曰洩可去閉葶藶大黃之屬是也果曰葶藶苦寒氣味俱厚不減大黃能洩肺中之閉又泄大腸大黃走而不守能洩血閉腸胃渣穢之物一洩氣閉利小便一洩血閉利大便凡與二藥同者皆然從正曰實則瀉之諸痛為實痛隨利減因消大黃牽牛甘遂巴豆之屬皆瀉劑也其催生下乳磨積逐水破經洩氣凡下行者皆下法也時珍曰去閉當作去實經云實者瀉之實則瀉其

子是矣五臟五味皆有瀉不獨葶藶大黃也肝實瀉以芍藥之酸心實瀉以甘草之甘脾實瀉以黃連之苦肺實瀉以石膏之辛腎實瀉以澤瀉之鹹是矣

輕劑之才曰輕可去實麻黃葛根之屬是也從正內經所謂輕而揚之也癰瘡疥癩俱宜解表汗以泄之毒以薰之皆輕劑也凡薰洗蒸炙熨烙刺砭導引按摩皆汗法也時珍曰當作輕可去閉有表閉裏閉上閉下閉表閉者風寒傷營腠理閉密陽氣拂鬱不能外出而為發熱惡寒頭痛脊強諸病宜輕揚之劑發其汗而表自解也裏閉者火熱鬱抑津液不行皮膚乾閉而為肌熱煩熱頭痛目腫昏瞶瘡瘍諸病宜輕揚之劑以解其肌而火自散也上閉有二一則外寒內熱上焦氣閉發為咽喉閉痛之證宜辛涼之劑以揚散之則閉自開一則飲食寒冷抑遏陽氣在下發為胸膈痞滿閉塞之證宜揚其清而抑其濁則痞自泰也下閉亦有二

有陽氣陷下發為裏急後重數至圍而不行之證
但升其陽而大便自順所謂下者舉之也有燥熱
傷肺金氣膈鬱竅閉于上而膀胱閉于下為小便
不利之證以升麻之類探而吐之上竅通而小便
自利矣所謂病
在下取之上也

重劑

之才曰重可去怯磁石鐵粉之屬是也從正
驚悸氣上硃砂水銀沉香黃丹寒水石之倫皆體
重也久病咳嗽涎潮于上形羸不可攻者以此絕
之經云重者因而減之貴其漸也時珍曰重劑凡
四有驚則氣亂而魂氣飛揚如喪神守者有怒則
氣逆而肝火激烈病狂善怒者並鐵粉雄黃之類
以平其肝有神不守舍而多驚健忘迷或不寧者
宜硃砂紫石英之類以鎮其心有恐則氣下精志
失守而畏如人將捕者宜磁石沉香之類以安其
腎大抵重劑壓浮火而墜痰涎不獨治怯也故諸
風掉眩及驚癇痰喘之病吐逆不止及反胃之病

皆浮火痰涎為害
俱宜重劑以墜之

滑劑

之才曰滑可去著冬葵子榆白皮之屬是也
故潤劑也從正曰大便燥結宜麻仁郁李之類小
便淋瀝宜葵子滑石之類前後不通兩陰俱閉也
名曰三焦約約者束也宜先以滑劑潤養其燥然
後攻之時珍曰著者有形之邪留著于經絡臟腑
之間也便尿濁帶痰涎胞胎癰腫之類是矣皆宜
滑藥以引去其留著之物此與木通猪苓通以去
滯相類而不同木通猪苓淡洩之物去濕熱無形
之邪葵子榆皮甘滑之類去濕熱有形之邪故彼
日滯此日著也大便澀者波稜牽牛之屬小便澀
者車前榆皮之屬精竅澀者黃蘗葵花之屬胞胎
澀者黃葵子玉不留行之屬引痰涎自小便去者
則半夏茯苓之屬引瘡毒自小便去者則五葉藤
萱草根之屬皆滑劑也半夏南星皆辛而涎滑能
洩濕氣通大便蓋辛能潤能走氣能化液也或以

為燥物謬矣濕去則燥非二物性燥也

澀劑之才曰澀可去脫壯蠟龍骨之屬是也完素

澀劑以收斂之從正曰寢汗不禁澀以麻黃根防

風滑泄不已澀以豆蔻枯礬木賊聖粟殼喘嗽上

奔澀以烏梅訶子凡酸味同乎澀者收斂之義也

然此種皆宜先攻其本而後收之可也時珍曰脫

者氣脫也血脫也精脫也神脫也脫則散而不收

故用酸澀溫平之藥以斂其耗散汗出心陽精滑

不禁泄痢不止大便不固小便自遺久嗽心津皆

氣脫也下血不已崩中暴下諸大凶血皆血脫也

壯蠟龍骨海螵蛸五倍子五味子烏梅檳榔皮訶黎

勒墨粟殼蓮房櫻灰赤石脂麻黃根之類皆澀藥

也氣脫兼以氣藥血脫兼以血藥及兼氣藥氣者

血之帥也脫陽者見鬼脫陰者目昏此神脫也非

澀藥所能收也

燥劑之才曰燥可去濕桑白皮赤小豆之屬是也

系皮之屬濕勝于上以苦吐之以淡滲之是也從

正曰積寒久冷吐利腥穢上下所出水液澄澈清

冷此大寒之病宜薑附胡椒革以燥之若病濕氣

則白朮陳皮木香蒼朮之屬除之亦燥劑也而黃

連黃蘗梔子大黃其味皆苦屬火皆能燥濕此

內經之本旨也豈獨薑附之儔為燥劑乎好古曰

濕有在上在中在下在經在皮在裏時珍曰濕有

外感有內傷外感之濕雨露嵐霧地氣水濕襲于

皮肉筋骨經絡之間內傷之濕生于水飲酒食及

脾弱腎強固不可一例言也故風藥可以勝濕燥

潤劑

之才曰潤可去枯白石英紫石英之屬是也

從正曰濕者潤濕也雖與滑類少有不同經

之劑燥之濕而有寒辛熱之劑燥之不獨

桑皮小豆為燥劑也濕去則燥故謂之燥

大便可以除濕淡藥可以滲濕洩小便可以引濕利

之劑燥之濕而有寒辛熱之劑燥之不獨

云辛以潤之辛能走氣能化液故也鹽消味雖鹹屬真陰之水誠濡枯之上藥也人有枯涸被揭之病非獨金化蓋有火以乘之故非濕劑不能愈完素曰津耗為枯五臟痿弱榮衛涸流必濕劑以潤之好古曰有減氣而枯有減血而枯時珍曰濕劑當作潤劑枯者燥也陽明燥金之化秋令也風熱佛甚則血液枯涸而為燥病上燥則渴下燥則結筋燥則強皮燥則揭肉燥則裂骨燥則枯肺燥則痿腎燥則消凡麻仁阿膠膏潤之屬皆潤劑也養血則當歸地黃之屬生津則麥門冬栝樓根之屬益精則從蓉枸杞之屬若但以石英為潤藥則偏矣古人以服石為滋補故爾

劉完素曰制方之體欲成七方十劑之用者必本于氣味也寒熱溫涼四氣生于天酸苦辛鹹甘淡六味成乎地是以有形為味無形為氣氣為陽味

為陰陽氣出土竅陰味出下竅氣化則精生味化則形長故地產養形形不足者溫之以氣天產養精精不足者補之以味辛甘發散為陽酸苦涌泄為陰鹹味涌泄為陰淡味滲洩為陽辛散酸收甘緩苦堅鹹爽各隨五臟之病而制藥性之品味故方有七劑有十方不七不足以盡方之變劑不十不足以盡劑之用方不對證非方也劑不蠲疾非劑也此乃太古先師設繩墨而取曲直叔世方士乃出規矩以為方圓夫物各有性制而用之變而

本草綱目卷一
通之施于品劑其功用豈有窮哉如有因其性
爲用者有因其所勝而爲制者有氣同則相求者
有氣相尅則相制者有氣有餘而補不足者有氣
相感則以意使者有質同而性異者有名異而實
同者故蛇之性上竄而引藥蟬之性外脫而退翳
蚩飲血而用以治血鼠善穿而用以治漏所謂因
其性而爲用者如此弩牙速產以機發而不括也
杵糠下噎以杵築下也所謂因其用而爲使者如
此浮萍不沉水可以勝酒獨活不搖風可以治風

所謂因其所勝而爲制也如此麻木穀而治風豆
水穀而治水所謂氣相同則相求者如此牛土畜
乳可以止渴疾豕水畜心可以鎮恍惚所謂因其
氣相尅則相制也如此熊肉振羸兔肝明視所謂
其氣有餘補不足也如此鯉之治水鷺之利水所
謂因其氣相感則以意使者如此蜜成於蜂蜜溫
而蜂寒油生於麻麻溫而油寒茲同質而異性也
蘼蕪生於芳藟蓬蘽生於覆盆茲名異而實同者
也所以如此之類不可勝舉故天地賦形不離陰

陽形色自然皆有法象毛羽之類生於陽而屬於
陰鱗甲之類生於陰而屬於陽空青法木色青而
主肝丹砂法火色赤而主心雲母法金色白而主
肺磁石法水色黑而主腎黃石脂法土色黃而主
脾故觸類而長之莫不有自然之理也欲為醫者
上知天文下知地理中知人事三者俱明然後可
以語人之疾病不然則如無日夜遊無足登涉動
致顛殞而欲愈疾者未之有也
雷敷炮炙論序曰若夫世人使藥豈知自有君臣

既辨君臣寧分相制祗如揆毛

今鹽草也

雷溺立銷班

腫之毒象膽揮黏乃知藥有情異鮭魚插樹立便

乾枯用狗膽塗

以夫膽灌之種魚處立如故也

却當榮盛無名

無名

異形似玉仰面
又如石灰味別

止楚截指而似去甲毛聖石開旨

明目而如雲離日當歸止血破血頭尾効各不同

頭止血
尾破血

蕤子熟生足睡不眠立據弊筆淡鹵

常使
者既

中筆能
淡鹽味如洒霑交

今蜜枳繳枝
又云交加枝

鐵遇神砂如泥似

粉石經鶴糞化作塵飛杓見橘花似髓斷絃折劍

遇鸞血而如初

以鸞血煉作膠粘
折處鐵物永不斷

海竭江枯投游

波是也而立泛令鉛拒火須仗修天今呼為補天石如要

形豎豈忘紫背有紫背天葵如常食葵菜留砥住

鼎全賴宗心別有宗心草今呼石竹不是食者糲

雌得芹花其草名為立起其形如芍藥花色青可

立便成庾硯遇赤鬚虎鬚草是赤鬚今呼為

木留金鼎水中生火非猾髓而莫能獸名曰

猾以髓入在油中粘水水中火生不收長齒生牙賴

雄鼠之骨末其齒若年多不生者取雄鼠脊髮眉

墮落塗半夏而立生眉髮墮落者以生半夏莖目

辟眼雖有五花而自正五加皮其葉有雄雌三葉

者作末酒浸飲之其目雖者正脚生肉杓視繫蓉根脚有肉杓者

視帶上繫之感應永不痛囊皺漩多夜煎竹木多小便者夜煎

起也永不夜體寒腹大全賴鷓鴣若患腹大如鼓米飲

故血泛經過飲調瓜子甜瓜子內仁搗作末咳逆

數數酒服熟雄天雄炮過以酒調遍體癢風冷調

生側附子旁生者為側子陽虛瀉痢須假草零搗

倍子作末以熟水下之立止也久渴心煩宜投竹瀝除癥去塊全

仗消硯消硯即硯砂消石二味於乳鉢益食加觴

本草綱目卷之七 卷一 下

須煎蘆朴

不食者并飲酒少者煎逆水蘆根并厚朴二味湯服

強筋健骨須

是菘鱉

菘蓉并鱉魚二味作末以黃精汁丸服之可力倍常也出乾寧記中

駐色延

年精蒸神錦

黃精自然汁拌細研神錦於柳木甌中蒸七日了以木蜜丸服顏貌可如

幼女之知瘡所在

口點陰膠

陰膠即是甌中氣垢少許於口中可知臟

腑所起直至任處產後肌浮

甘皮酒服

產後肌浮酒服甘皮

愈

口瘡舌拆立愈黃蘇

口瘡舌拆以根黃塗蘇炙作末含之立瘥腦痛

欲亾鼻投消末

頭痛者以消石作末內鼻中立止

心痛欲死速覓

延胡

以延胡索作散酒服之立愈

如斯百種是藥之功其忝遇

明時謬看醫理雖尋

聖法難可窮微略陳藥餌之功

能豈溺仙人之要術其制藥炮熬炙炙不能記年

月哉欲審元由須看海集某不量短見直錄炮熬

煮炙列藥制方分為上中下三卷有三百件名具

陳于後

氣味陰陽

陰陽應象論曰積陽為天積陰為地陰靜陽躁陽生陰長陽殺陰藏陽化氣陰成形陽為氣陰為味味歸形形歸氣氣歸精精歸化精食氣形食味化生精氣生形味傷形氣傷精精化為氣氣傷於味

陰味出下竅陽氣出上竅清陽發腠理濁陰走五臟清陽實四肢濁陰歸六腑味厚者為陰薄者為陰中之陽氣厚者為陽薄者為陽中之陰味厚則泄薄則通氣薄則發泄厚則發熱辛甘發散為陽酸苦涌泄為陰鹹味涌泄為陰淡味滲洩為陽六者或收或散或緩或急或潤或燥或更或堅以所利而行之調其氣使之平也

元素曰清之清者發腠理清之濁者實四肢濁之濁者歸六腑濁之清者走五臟附子氣厚為陽中之陽大黃味厚為陰中之陰茯苓氣薄為陽中之陰所以利小便入手太陽不離陽之體也麻黃味薄為陰中之陽所以發汗入手太陰不離

陰之體也凡同氣之物必有諸味同味之物必有諸氣氣味各有厚薄故性用不等

某曰味之薄者則通酸苦鹹平是也味之厚者則泄鹹苦酸寒是也氣之厚者發熱辛甘溫熱是也氣之薄者滲泄甘淡平涼是也滲謂小汗泄謂利小便也宗奭曰天地既判生萬物者五氣耳五氣定位則五味生故曰生物者氣也成之者味也以奇生則成而偶以偶生則成而奇寒氣堅故其味可用以更熱氣更故其味可用以堅風氣散故其味可用以收燥氣收故其味可用以散上者冲氣之所生冲氣則無所不和故其味可用以緩氣堅則壯故苦可以養氣脉更則和故鹹可以養脉骨收則強故酸可以養骨筋散則不攣故辛可以養筋肉緩則不壅故甘可以養肉堅之而後可以更收之而後可以散欲緩則用甘不欲則非用之不可太過太過亦病矣古之養生治疾者必先通乎此否則能已人之疾者蓋寡矣

所以養

本草綱目卷一
李杲曰夫藥有溫涼寒熱之氣辛甘淡酸苦鹹之
味也升降浮沉之相互厚薄陰陽之不同一物之
內氣味兼有一藥之中理性具焉或氣一而味殊
或味同而氣異氣象天溫熱者天之陽涼寒者天
之陰天有陰陽風寒暑濕燥火三陰三陽上奉之
也味象地辛甘淡者地之陽酸苦鹹者地之陰地
有陰陽金木水火土生長化收藏下應也之氣味薄
者輕清成象本乎天者親上也氣味厚者重濁成
形本乎地者親下也好古曰本草之味有五氣有
四然一味之中有四氣如辛

味則石膏寒相附熱半夏溫薄荷涼之類是也夫
氣者天也溫熱天之陽寒涼天之陰陽則升陰則
降味者地也辛甘淡地之陽酸苦鹹地之陰陽則
浮陰則沉有使氣者使味者氣味俱使者先使氣
而後使味者先使味而後使氣者有一物一味者
一物三味者一物一氣者一物二氣者或生熟異
氣味或根苗異氣味或溫多而成熱或涼多而成
寒或寒熱各半而成溫或熱者多寒者少寒不為
之寒或寒者多熱者少熱不為之熱不可一途而
取也或寒熱各半晝服則從熱之屬而升夜服則
從寒之屬而降或晴則從熱陰則從寒變化不一
如此况四時六位不同五運六氣各異可以輕用
哉

六節臟象論云天食人以五氣地食人以五味五
氣入鼻藏於心肺上使五色修明音聲能彰五味

入口藏于腸胃味有所藏以養五氣氣和而生津液相成神乃自生又曰形不足者溫之以氣精不足者補之以味王水曰五氣者臊氣奏肝焦氣奏心香氣奏脾腥氣奏肺腐氣奏腎也心榮色肺主音故氣藏于肺而明色彰聲也氣為水之母故味藏于腸胃而養五氣孫思邈曰精以食氣氣養精以榮色形以食味味養形以生力精順五氣以靈形受五味以成若食氣相反則傷精食味不調則損形是以聖人先用食禁以存生後制藥物以防命氣味溫補以存精形

五味宜忌

岐伯曰木生酸火生苦土生甘金生辛水生鹹辛散酸收甘緩苦堅鹹稟毒藥攻邪五穀為養五果

為助五畜為益五菜為充氣合而服之以補精益氣此五味各有所利四時五臟病隨所宜也又曰陰之所生本在五味陰之五宮傷在五味骨正筋柔氣血以流腠理以密骨氣以清長有天命又曰聖人春夏養陽秋冬養陰以從其根二氣常存春食

涼夏食寒以養陽秋食溫冬食熱以養陰

五欲 肝欲酸心欲苦脾欲甘肺欲辛腎欲鹹此五味合五臟之氣也

五宜 青色宜酸肝病宜食麻犬李韭赤色宜苦心病宜食麥羊杏薤黃色宜甘脾病宜食粳牛

棗葵白色宜辛肺病宜食黃黍雞桃蔥黑色宜鹹腎病宜食大豆黃巷猪栗藿

五禁 肝病禁辛宜食甘粳牛棗葵心病禁鹹宜食酸麻犬李韭脾病禁酸宜食醃大豆豕栗藿

肺病禁苦宜食麥羊杏薤腎病禁甘宜食辛黃黍

雞桃蔥思邈曰春宜省酸增甘以養脾夏宜省苦

增辛以養肺秋宜省辛增酸以養肝冬宜省鹹增

苦以養心四季宜省甘增鹹以養腎時珍曰五欲

者五味入胃喜歸本臟有餘之病宜本味通之五

禁者五臟不足之病畏其所勝而宜其所不勝也

五走 酸走筋筋病毋多食酸多食令人癢酸氣澀

收胞得酸而縮卷故水道不通也苦走骨骨

病毋多食苦多食令人變嘔苦入下脘三焦皆閉

故變嘔也甘走肉肉病毋多食甘多食令人憊心

甘氣柔潤胃柔則緩緩則蟲動故悅心也辛走氣

氣病毋多食辛多食令人洞心辛走上焦與氣俱

行久留心下故洞心也鹹走血血病毋多食鹹多

食令人渴血與鹹相得則凝則胃汁注之故咽路

焦而舌本乾○九鍼論作鹹走骨骨病毋多食苦

病毋多食鹹苦走血血病毋多食苦

五傷 酸傷筋辛勝酸苦傷氣鹹勝苦甘傷肉酸

勝甘辛傷皮毛苦勝辛鹹傷血甘勝鹹

五過 味過于酸肝氣以津脾氣乃絕肉脈傷而

唇揭味過于苦脾氣不濡胃氣乃厚皮稿而

毛板味過于甘心氣喘滿色黑腎氣不平骨痛而

髮落味過于辛筋脈沮絕精神乃失筋急而爪枯

味過于酸大骨氣勞短心氣抑脈凝澀而變色時

珍曰五走五傷者本臟之味自傷也即陰之五官

傷在五味也五過者本臟之味伐其所勝也即臟氣偏勝也

五味偏勝

岐伯曰五味入胃各歸所喜酸先入肝苦先入心

甘先入脾辛先入肺鹹先入腎久而增氣物化之

常氣增而久天之由也王冰曰人肝為溫入心為

熱入肺為清入腎為寒入

脾爲至陰而四氣兼之皆爲增其味而益其氣故
各從本臟之氣久則從化故久服黃連苦參反熱
從苦化也餘味倣此氣增不已則臟氣偏勝必有
偏絕臟有偏絕必有暴天是以藥不具五味不備
四氣而久服之雖暫獲勝久必致天故絕粒服餌
者不暴亾無五味資助也果曰一陰一陽之謂道
偏陰偏陽之謂疾陽劑剛勝積若燎原爲消狂癲
疽之屬則天癸竭而榮涸陰劑柔勝積若凝水爲
洞泄寒中之病則真火微而衛散故大寒大熱之
藥當從權用之氣平而止有所偏助令人臟氣不
平天之由也

標本陰陽

李杲曰夫治病者當知標本以身論之外爲標內
爲本陽爲標陰爲本故六腑屬陽爲標五臟屬陰

爲本臟腑在內爲本十二經絡在外爲標而臟腑
陰陽氣血經絡又各有標本焉以病論之先受爲
本後傳爲標故百病必先治其本後治其標否則
邪氣滋甚其病益蓄縱先生輕病後生重病亦先
治其輕後治其重則邪氣乃伏有中滿及病大小
便不利則無問先後標本必先治滿及大小便爲
其急也故曰緩則治其本急則治其標又從前來
者爲實邪後來者爲虛邪實則瀉其子虛則補其
母假如肝受心火爲前來實邪當於肝經刺榮穴

以瀉心火爲先治其本於心經刺榮穴以瀉心火
爲後治其標用藥則入肝之藥爲引用瀉心之藥
爲君經云本而標之先治其本後治其標是也又
如肝受腎水爲虛邪當於腎經刺井穴以補肝水
爲先治其標後于肝經刺合穴以瀉腎水爲後治
其本用藥則入腎之藥爲引補肝之藥爲君經云
標而本之先治其標後治其本是也

升降浮沉

李杲曰藥有升降浮沉化生長收藏成以配四時

春升夏浮秋收冬藏土居中化是以味薄者升而
生氣薄者降而收氣厚者浮而長味厚者沉而藏
氣味平者化而成但言補之以辛甘溫熱及氣味
之薄者卽助春夏之升浮便是瀉秋冬收藏之藥
也在人之身肝心是矣但言補之以酸苦鹹寒及
氣味之厚者卽助秋冬之降沉便是瀉春夏生長
之藥也在人之身肺腎是矣淡味之藥滲卽爲升
泄卽爲降佐使諸藥者也用藥者循此則生逆此
則死縱令不死亦危困矣○王好古曰升而使之

降須知抑也沉而使之浮須知載也辛散也而行之也橫甘發也而行之也上苦泄也而行之也下酸收也其性縮鹹爽也其性舒其不同如此鼓掌成聲沃火成沸二物相合象在其間矣五味相制四氣相和其變可輕用哉本草不言淡味涼氣亦缺文也

味薄者升 甘平辛平辛微溫微苦平之藥是也
氣薄者降 甘寒甘涼甘淡寒涼酸溫酸平鹹平之藥是也

氣厚者浮 甘熱辛熱之藥是也
味厚者沉 苦寒鹹寒之藥是也
氣味平者兼四氣四味甘平甘溫甘涼甘辛平甘微苦平之藥是也

李時珍曰酸鹹無升甘辛無降寒無浮熱無沉其性然也而升者引之以鹹寒則沉而直達下隸沉者引之以酒則浮而上至顛頂此非窺天地之奧而達造化之權者不能至此一物之中有根升稍降生升熟降是升降在物亦在人也

四時用藥例

李時珍曰經云必先歲氣毋伐天和又曰升降浮沉則順之寒熱溫涼則逆之故春月宜加辛溫之藥薄荷荆芥之類以順春升之氣夏月宜加辛熱之藥香薷生薑之類以順夏浮之氣長夏宜加甘苦辛溫之藥人參白朮蒼朮黃蘗之類以順化成之氣秋月宜加酸溫之藥芍藥烏梅之類以順秋降之氣冬月宜加苦寒之藥黃芩知母之類以順冬沉之氣所謂順時氣而養天和也經又云春省

酸增甘以養脾氣夏省苦增辛以養肺氣長夏省甘增鹹以養腎氣秋省辛增酸以養肺氣冬省鹹增苦以養腎氣此則既不伐天和而又防其大過所以體天地之大德也昧者捨本從標春用辛涼以伐木夏用鹹寒以抑火秋用苦溫以泄金冬用辛熱以潤水謂之時藥殊背素問逆順之理以夏月伏陰冬月伏陽推之可知矣雖然月有四時日有四時或春得秋病夏得冬病神而明之機而行之變通權宜又不可泥一也○王好古曰四時總

以芍藥為脾劑蒼朮為胃劑柴胡為時劑十一臟皆取決于少陽為發生之始故也凡用純寒純熱之藥及寒熱相雜並宜用甘草以調和之惟中滿者禁用甘爾

五運六淫用藥式

厥陰司天巳亥年風淫所勝平以辛涼佐以苦甘以

甘緩之以酸瀉之王注云厥陰氣未為盛熱故以涼藥平之○清反勝

之治以酸溫佐以甘苦

少陰司天子午年熱淫所勝平以鹹寒佐以苦甘以

酸收之○寒反勝之治以甘溫佐以苦酸辛

太陰司天丑未年濕淫所勝平以苦熱佐以酸辛以

苦燥之以淡泄之○濕上甚而熱治以苦溫佐以

甘辛以汗為故身半以上濕氣有餘火氣復鬱則宜解表流汗而祛之也○熱

反勝之治以苦寒佐以苦酸

少陽司天寅申年火淫所勝平以酸冷佐以苦甘以

酸收之以苦發之以酸復之熱氣已退時發動者是為心虛氣散不斂

以酸收之仍兼寒助乃能除根熱見太甚則以苦發之汗已便涼是邪氣盡汗已猶熱是邪未盡則以酸收之已汗又熱又汗復○寒反勝之治以甘

熱是臟虛也則補其心可也

熱佐以苦辛

陽明司天

年 卯酉

燥淫所勝平以苦溫佐以酸辛以

苦下之

制燥之法以苦溫宜下必以苦宜補必以酸宜瀉必以辛

○熱反勝之

治以辛寒佐以苦甘

太陽司天

年 辰戌

寒淫所勝平以辛熱佐以甘苦以

鹹瀉之○熱反勝之治以鹹冷佐以苦辛

厥陰在泉

年 寅申

風淫于內治以辛涼佐以苦以甘

緩之以辛散之

風喜溫而惡清故以辛涼勝之以苦隨所利也木苦急以甘緩之木

苦抑以辛散之○清反勝之治以酸溫佐以苦甘以辛平

之

少陰在泉

年 卯酉

熱淫于內治以鹹寒佐以甘苦以

酸收之以苦發之

熱性惡寒故以鹹寒熱甚于表以苦發之不盡復寒制之寒制

不盡復苦發之以酸收之甚者再方微者一方可使必已時發時止亦以酸收之

○寒反

勝之治以甘熱佐以苦辛以鹹平之

太陰在泉

年 辰戌

濕淫于內治以苦熱佐以酸淡以

苦燥之以淡泄之

濕其燥反故以苦熱佐以酸淡利竅也

○熱反勝

之治以苦冷佐以鹹甘以苦平之

少陽在泉

年 巳亥

火淫于內治以鹹冷佐以苦辛以

酸收之以苦發之火氣大行于心腹鹹性柔爽以制之以酸收其散氣大法須汗者以辛佐之○寒反勝之治以甘熱佐以辛苦以鹹平之

陽明在泉子午年燥淫于內治以甘辛以苦下之溫利

涼性故以苦下之○熱反勝之治以辛寒佐以苦甘以酸

平之以和為利

太陽在泉丑未年寒淫于內治以甘熱佐以苦辛以

鹹瀉之以辛潤之以苦堅之以熱治寒是為權勝折其氣也○熱

反勝之治以鹹冷佐以甘辛以苦平之

○李時珍曰司天主上半年天氣司之故六淫謂之所勝上淫于下也故曰平之在泉主下半年地氣司之故六淫謂之于內外淫于內也故曰治之當其時而反得勝已之氣者謂之反勝六氣之勝何以徵之燥甚則地乾暑勝則地熱風勝則地動濕勝則地泥寒勝則地裂火勝則地涸是也其六氣勝復主客證治病機甚詳見素問至真要大論文多不載

六腑五臟用藥氣味補瀉

肝膽

溫補涼瀉 辛補酸瀉

心小腸

熱補寒瀉 鹹補甘瀉

肺大腸

涼補濕瀉 酸補辛瀉

腎膀胱

寒補熱瀉 苦補鹹瀉

脾胃

濕熱補寒涼瀉各從其宜 甘補苦瀉

三焦命門

同

張元素曰五臟更相平也一臟不平所勝平之故

云安穀則昌絕穀則亾水去則營散穀消則衛亾

神無所居故血不可不養衛不可不溫血溫氣和

營衛乃行常有天命

五臟五味補瀉

肝○苦急急食甘以緩之甘草以酸瀉之赤芍藥實則瀉

子甘草○欲散急食辛以散之川芎以辛補之細辛虛則

補母地黃黃蘗

心○苦緩急食酸以收之五味子以甘瀉之甘草參芪實則

瀉子甘草○欲奠急食鹹以奠之芒消以鹹補之澤瀉虛

則補母生薑

脾○苦濕急食苦以燥之白朮以苦瀉之黃連實則瀉子

桑白皮○欲緩急食甘以緩之炙甘草以甘補之人參虛

則補母炒鹽

肺○苦氣逆急食苦以泄之訶子以辛瀉之桑白皮實則

瀉子澤瀉○欲收急食酸以收之白芍以酸補之五味

子虛則補母五味

腎○苦燥急食辛以潤之黃藥以鹹瀉之澤瀉實則瀉

子芍藥○欲堅急食苦以堅之知母以苦補之黃藥虛則

補母五味

張元素曰凡藥之五味隨五臟所入而為補瀉亦不過因其性而調之酸入肝苦入心甘入脾辛入肺鹹入腎辛主散酸主收甘主緩苦主堅鹹主爽辛能散結潤燥致津液通氣酸能收緩歛散甘能

緩急調中苦能燥濕堅爽鹹能爽堅淡能利竅○

李時珍曰甘緩酸收苦燥辛散鹹爽淡滲五味之本性一定而不變者也其或補或瀉則因五臟四時而迭相施用者也溫涼寒熱四氣之本性也其于五臟補瀉亦迭相施用也此特潔古張氏因意問飲食補瀉之義舉數藥以爲例耳學者宜因意而充之

臟腑虛實標本用藥式

肝藏血屬木膽火寄于中主血主目主筋主呼主怒

本病諸風眩運僵仆強直驚癇兩脇腫痛胸肋滿痛
嘔血小腹痛痲瘰癧女人經病

標病寒熱瘧頭痛吐涎目赤面青多怒耳閉頰腫筋
學卵縮丈夫癩疝女人少腹腫痛陰病

有餘瀉之
瀉子 甘草

行氣 香附 芫薺 瞿麥 牽牛 青楸皮

行血 紅花 鼈甲 桃仁 莪朮 京三稜 穿山
甲 大黃 水蛭 蝮蛇 蘇木 牡丹皮

鎮驚 雄黃 金箔 鐵落 眞珠 代赭石 夜明
砂 胡粉 銀箔 鉛丹 龍骨 石決明

搜風 羌活 獨活 薄荷 槐子 蔓荆子 白花
蛇 蟪蠶 防風 皂莢 烏頭 白附子

不足補之
補母 枸杞 杜仲 狗脊 熟地黃
苦參 革薺 阿膠 兔絲子

補血 當歸 牛膝 續斷 白芍藥
血竭 沒藥 芫薺 大血

補氣 天麻 柏子仁 白朮 菊花 細辛 密蒙
花 決明 穀精草 生薑

本熱寒之
瀉木 芍藥 烏梅 澤瀉

瀉火 黃連 龍膽草 黃芩 苦茶 豬膽

本草綱目卷一

攻裏 大黃

標熱發之

和解 柴胡 半夏

解肌 桂枝 麻黃

心藏神為君火包絡為相火代君行令主血主言主汗主笑

本病諸熱脅癭驚惑譫妄煩亂啼笑罵詈怔忡健忘自汗諸痛痒瘡瘍

標病肌熱畏寒戰慄舌不能言面赤目黃手心煩熱

胸脇滿痛引腰背肩胛肘臂

火實瀉之

瀉子 黃連 大黃

氣 甘草 人參 赤茯苓 木通 黃蘗

血 丹參 牡丹 生地黃 玄參

鎮驚 硃砂 牛黃 紫石英

神虛補之

補母 細辛 烏梅 酸棗仁 生薑 陳皮

氣 桂心 澤瀉 白茯苓 伏神 遠志

石菖蒲

血

當歸

乳香

熟地黃

沒藥

本熱寒之

瀉火

黃芩

竹葉

麥門冬

芒消

炒鹽

涼血

地黃

梔子

天竺黃

標熱發之

散火

甘草

獨活

麻黃

柴胡

龍腦

肢

脾藏智屬土為萬物之母主營衛主味主肌肉主四

本病諸濕腫脹痞滿噫氣大小便閉黃疸痰飲吐瀉

霍亂心腹痛飲食不化

標病身體肘腫重困嗜臥四肢不舉舌本強痛足大

趾不用九竅不通諸瘕項強

土實瀉之

瀉子

訶子

防風

桑白皮

葶藶

吐

豆豉

梔子

蘿蔔子

常山

瓜蒂

鬱金

下

薑汁

藜蘆

苦參

赤小豆

鹽湯

苦茶

土虛補之

補母

桂心

茯苓

氣 人參 黃芪 升麻 葛根 甘草 陳皮

血 藿香 薏苡 縮砂 木香 扁豆 乾薑

本濕除之 白朮 蒼朮 白芍 膠飴 大棗

燥中宮 白朮 蒼朮 橘皮 半夏 吳茱萸

潔淨府 木通 草豆蔻 白芥子 猪苓 藿香

標濕滲之

開鬼門 葛根 蒼朮 麻黃 獨活

肺藏魄屬金總攝一身元氣主聞主哭主皮毛
本病諸氣臍鬱諸痿喘嘔氣短欬嗽上逆欬唾膿血

不得臥小便數而欠遺失不禁

標病洒淅寒熱傷風自汗肩背痛冷膈臂前廉痛

氣實瀉之

瀉子 澤瀉 葶藶 桑白皮 地骨皮

除濕 橘皮 白礬 白茯苓 薏苡仁 木瓜

瀉火 梗米 石膏 寒水石 知母 訶子

通滯 枳殼 薄荷 乾生薑 木香 厚朴

氣虛補之 杏仁 皂莢 桔梗 紫蘇梗

補母 甘草 人參 升麻 黃芪 山藥

潤燥 蛤蚧 阿膠 麥門冬 貝母 百合 天花

歛肺 烏梅 栗殼 五味子 芍藥 五倍子

本熱清之

清金 黃芩 知母 麥門冬 厄子 沙參

本寒溫之

溫肺 丁香 藿香 欬冬花 檀香 白豆蔻

標寒散之

解表 麻黃 葱白 紫蘇

腎藏志屬水為天一之源主聽主骨主二陰

本病諸寒厥逆骨痠腰痛腰冷如冰足胗腫寒少腹

滿急疝瘕大便閉泄吐利腥穢水液澄澈清冷不禁

消渴引飲

標病發熱不惡熱頭眩頭痛咽痛舌燥脊股後廉痛

水強瀉之

瀉子 大戟 牽牛

瀉腑 澤瀉 猪苓 車前子 防己 茯苓

水弱補之

補母 人參 山藥

氣 知母 玄參 補骨脂 砂仁 苦參

血 黃藥 枸杞 熟地黃 鎖陽 肉蓯蓉

山茱萸 阿膠 五味子

下 傷寒少陰證口燥咽乾大承氣湯

本熱攻之

溫裏 附子 乾薑 官桂 蜀椒 白朮

標寒解之

解表 麻黃 細辛 獨活 桂枝

標熱涼之

清熱 玄參 連翹 甘草 豬膚

命門為相火之原天地之始藏精生血降則為漏升

則為鉛主三焦元氣

本病前後癱閉氣逆裏急疝痛奔豚消渴膏淋精漏

精寒赤白濁溺血崩中帶漏

火強瀉之

瀉相火 黃藥 知母 牡丹皮 地骨皮

火弱補之

益陽 附子 肉桂 益智子 破故紙 沉香

川烏頭 硫黃 天雄 烏藥

本經目錄 卷一
陽起石 船前香黃胡桃 天巴戟天 丹砂
當歸 肉蛤蚧 益母草 覆盆

精脫固之

澀滑

牡蠣 芡實 金櫻子 五味子 遠志
山茱萸 蛤粉

三焦為相火之用分布命門元氣主升降出入游行
天地之間總領五臟六腑營衛經絡內外上下左右
之氣號中清之府上主納中主化下主出
本病諸熱脅癰暴病暴死暴瘖躁擾狂越譫妄驚駭
諸血溢血泄諸氣逆衝上諸瘡瘍痘疹癰核
上熱則喘滿諸嘔吐酸胸痞脇痛食飲不消頭上出

汗

中熱則善饑而瘦解休中滿諸脹腹大諸病有聲鼓
之如鼓上下關格不通霍亂吐利

下熱則暴注下迫水液渾濁下部腫滿小便淋瀝或
不通大便閉結下痢

上寒則吐飲食痰水胸痺前後引痛食已還出

中寒則飲食不化寒脹反胃吐水濕瀉不渴

下寒則二便不禁臍腹冷疝痛

標病惡寒戰慄如喪神守耳鳴耳聾噤腫喉痺諸病

本經目錄 卷一 下

附腫疼酸驚駭手小指次指不用

實火瀉之

汗 麻黃 柴胡 葛根 荆芥 升麻 薄荷

吐 羌活 石膏 瓜蒂 鹽 藜蘆汁

下 大黃 芒消

虛火補之

上 人參 天雄 桂心

中 人參 黃芪 丁香 木香 草果

下 附子 桂心 硫黃 人參 沉香 烏藥
破故紙

本熱寒之

上 黃芩 連翹 梔子 知母 玄參 石膏

中 生地黃 連翹 生芩 石膏

下 黃蘗 知母 生芩 石膏 牡丹 地骨皮

標熱散之

解表 柴胡 細辛 荆芥 羌活 葛根 石膏

膽屬木為少陽相火發生萬物為決斷之官十一臟

之主 王同

本病口苦嘔苦汗善太息澹澹如人將捕狀目昏不

眠

標病寒熱往來痞瘧胸脇痛頭額痛耳痛鳴聾瘰癧
結核馬刀足小指次指不用

實火瀉之

瀉膽

龍膽 黃連

牛膝 苦茶

猪膽

生糞仁

生酸棗仁

虛火補之

溫膽

人參 當歸

細辛 地黃

半夏

炒糞仁

炒酸棗仁

本熱平之

降火

黃芩

黃連

芍藥

連翹

甘草

鎮驚

黑鉛

水銀

標熱和之

和解

柴胡

芍藥

黃芩

半夏

甘草

胃屬土主容受為水穀之海

主同脾

本病噎膈反胃中滿腫脹嘔吐瀉痢霍亂腹痛消中
善饑不消食傷飲食胃管當心痛支兩脇
標病發熱蒸蒸身熱身寒發狂譫語咽痺上齒
痛口眼喎斜鼻痛鼽衄赤瘡

胃實瀉之

濕熱 大黃 芒消

飲食 巴豆 神麴 山查 阿魏 礞砂 鬱金
三稜 輕粉

胃虛補之 蒼朮 白朮 半夏 茯苓 橘皮 生薑

寒濕 乾薑 附子 草果 官桂 丁香 肉豆蔻
人參 黃芪

本熱寒之 犀角 黃連

降火 石膏 地黃 犀角 黃連

解肌 升麻 葛根 豆豉

大腸屬金主變化為傳送之官

本病大便閉結泄痢下血裏急後重疽痔脫肛腸鳴而痛

標病齒痛喉痺頸腫口乾咽中如核齕衄目黃手大指次指痛宿食發熱寒慄

腸實瀉之

熱 大黃 芒消 一 桃花 牽牛 巴豆 郁李仁
石膏 枳殼 木香 橘皮 檳榔

腸虛補之

氣

皂莢

燥

桃仁 麻仁 杏仁 地黃 乳香 松子

濕

當歸 肉蓯蓉 蒼木 半夏 硫黃

陷

升麻 葛根

脫

龍骨 白堊 訶子 栗殼 烏梅 白礬
赤石脂 禹餘糧 石榴皮

本熱寒之

清熱

秦艽 槐角 地黃 黃芩

本寒溫之

溫裏

乾薑 附子 肉豆蔻

標熱散之

解肌

石膏 白芷 升麻 葛根

小腸主分泌水穀為受盛之官

本病大便水穀利小便短小便閉小便血小便自利

大便後血小腸氣痛宿食夜熱且止

標病身熱惡寒噤痛頷腫口糜耳聾

實熱瀉之

氣

木通 猪苓 滑石 瞿麥 澤瀉 燈草

血

地黃 蒲黃 赤茯苓 牡丹皮 梔子

虛寒補之

氣 白朮 棟實 茴香 砂仁 神麴 扁豆
血 桂心 玄胡索

本熱寒之

降火 黃蘗 黃芩 黃連 連翹 梔子

標熱散之

解肌 藁本 羌活 防風 蔓荊

膀胱主津液為胞之府氣化乃能出號州都之官諸病皆干之

本病小便淋瀝或短數或黃赤或白或遺失或氣痛

標病發熱惡寒頭痛腰脊強鼻塞足小指不用

實熱瀉之

泄火 滑石 豬苓 澤瀉 茯苓

下虛補之

熱 黃蘗 知母

寒 桔梗 升麻 益智 烏藥 山茱萸

本熱利之

降火 地黃 地骨皮 梔子 茵陳 黃蘗 牡丹皮

標寒發之

發表

麻黃
木賊

桂枝

羌活

蒼朮

防已

黃芪

引經報使

潔古珍珠囊

手少陰心

黃連
細辛

手太陽小腸

藁本

黃蘗

足少陰腎

獨活
知母

桂
細辛

足太陽膀胱

羌活

手太陰肺

桔梗
葱白

升麻
白芷

手陽明大腸

石膏
白芷

升麻

足太陰脾

升麻
葛根

蒼朮
白芍

足陽明胃

石膏
白芷

升麻
葛根

手厥陰心主

柴胡
牡丹皮

足少陽膽

柴胡

青皮

足厥陰肝

青皮
川芎

吳茱萸
柴胡

手少陽三焦

連翹
柴胡
中青皮

土地骨皮
下附子

毛髮鬚三熱 中書史
蠱瘰癧肺 土州骨文

本草綱目序例目錄第二卷

序例下

藥名同異

相須相使相畏相惡諸藥

相反諸藥

服藥食忌

妊娠禁忌

飲食禁忌

李東垣隨證用藥凡例

陳藏器諸虛用藥凡例

張子和汗吐下三法

病有八要六失六不治

藥對歲物藥品

神農本草經目錄

百枝 草薺 防風 接骨草 山蒴藿 續斷

虎鬚 欵冬花 沙參 鹿腸 斑龍腸 玄參

解毒子 苦藥子 山鬼白 羊乳 荊羊乳 沙參

豕首 猪頭 蠶實 山石榴 金罌子 小藥

狗骨 犬骨 鬼箭 苦識豆 敗醬草 苦參

仙人杖 狗杞 仙人草 木蓮 木芙蓉 木蘭

白幕 天雄 白英 立制石 理石 礬石

守田 半夏 茵草 水玉 半夏 玻璃

芭 地黃 白黍 黃牙 金牙石 硫黃

石花 琉璃 烏韭 淡竹葉 水竹葉 碎骨子

牛舌 牛之舌 車前 虎膏 虎脂 稀養

酸漿 米漿水 燈籠草 石龍 蜥蜴 菴草

木蜜 大棗 蜜香 石蜜 乳糖 櫻桃

二物同名 淫羊藿 仙靈脾 黃芝

黑三稜 京三稜 知母 地精 何首烏

龍銜 蛇含 金釵股 薺草 荊梗 杏葉沙參

神草 人參 菱草 長生草 羌活 紅茂草

仙茅 長松 水香 兒草 知母 芫花

本草綱目卷二

千兩金 淫羊藿 續隨子 墻蘼 蛇床 營實 香草 蘭草 零陵草

逐馬 玄參 丹參 百兩金 牡丹 百兩金草 牡蒙 紫參 王孫

香菜 香薷 羅勒 地筋 白茅根 管茅根 都梁香 蘭草 澤蘭

杜蘅 杜若 馬蹄香 香蘇 爵林 水蘇 鼠姑 牡丹 鼠婦蟲

孩兒菊 蘭草 澤蘭 漏蘆 飛廉 鬼油麻 蘭根 蘭草 白茅

地血 紫草 茜草 木芍藥 牡丹 赤芍藥 白及 連及 黃精

蘭根 蘭草 防風 藥實 貝母 黃藥子 夏枯草 乃東草 荒蔚

黃昏 合歡 王孫 夜合 合歡 何首烏 戴椹 黃芪 旋覆花

甘露子 地蠶 甘蔗子 雷丸 竹苓 鬼葵 馬薊 木 大薊

龍珠 赤珠 石龍芻 不死草 卷柏 麥門冬 苦薏 野菊 蓮子心

烏韭 石髮 麥門冬 地葵 蒼耳子 地膚子 紫河車 蚕休 人胞衣

伏兔草 飛廉 茯苓 草蒿 青蒿 青葙子 黃蒿 鼠麴 黃花蒿

馬肝石 何首烏 烏鬚石 火杓 茺蔚 猓發 露葵 葵菜 蓴

益明 茺蔚 地膚 千金藤 解毒之草 陳思炭 忍冬 金銀藤 麥門冬

香茅 鼠麴草 菁茅 麗春 豐粟 仙女蒿 仙人掌 草名 射干

旱蓮草 鱧腸 連翹 石髮 烏韭 陟釐 蘭華 蘭草 連翹

羊婆奶 沙參 蘿摩子 大蓼 葎草 馬蓼 石衣 烏韭 陟釐

鬼鍼 鬼釵草 馬齒爛竹 血見愁 茜草 地錦 山葱 蒼葱 藜蘆

地椒 野小椒 水楊梅 斑杖 虎杖 攀倒甌 雞腸草 繫縷之類 鷺不食草

鹿葱 萱草 藜蘆 地節 葳蕤 狗杞 苳草 芭茅 莽草

鳳尾草 金星草 貫眾 扁竹 扁蓄 射干 莞草 白芷 茵芋

妓女 萱草 地膚苗 紫金牛 草根似巴 戟 通草 木通 通脫木

天豆 雲實 石龍芮 千重臺 蚤休 玄參 臙脂菜 落葵

羊腸 羊之腸 羊桃 白草 白英 白歛 更生 雀翹

燕尾草 蘭草 慈姑 白昌 商陸 水菖蒲 臭草 雲實 莞葯

地蘭 草 赤地利 紅內消 紫荊皮 何首烏 龍鬚 海菜

水萍 浮萍 慈姑 林蘭 石斛 木蘭 承露仙 人肝藤 伏雞子根

象膽 象之膽 蘆薈 水葵 水荬 蓴 杜蘭 石斛 木蘭

冬葵子 葵菜 姑活 馬尾 馬之尾 商陸 水芝 芡實 冬瓜

屏風 防風 水荬 三白草 候農之草 牽牛 鴟白 烏柏木 鷄鳩鳥

天葵 兔葵 落葵 赤葛 何首烏 烏斂母 猢猻頭 鱧腸 地錦

鹿藿 野綠豆 葛苗 水花 浮萍 浮石 酸母 酸模 酢漿草

菩提子 惹苳 無患子 景天 慎火草 螢火蟲 山芋 山藥 早芋

鬼蓋 人參 地菌 相思子 木紅豆 郎君子蟲 王瓜 土瓜 菝葜

石南 風藥 南藤 金雞納 雀瓢 百合 雞骨香 沉香 降真香

黃瓜 胡瓜 栝樓 胡菜 胡荽 芸薹 甜藤 甘藤 忍冬

白馬骨 獸之骨 又木名 金罌 金櫻子 安石榴 胡豆 蠶豆 豌豆

枕子 山查 楊梅 金盞銀臺 水仙花 王不留行 木綿 古貝 杜仲

水栗 菱實 萍蓬草根 陽桃 彌猴桃 五斂子 胡王使者 羌活 白頭翁

獐頭 獐首 土菌 獨搖 白楊 扶移 荜蕒 大薺 白棘

桑上寄生 桑耳 鼠矢 鼠糞 山茱萸 苦心 知母 沙參

日及 木槿 扶桑 芟 烏頭 堇 烏犀 犀角 皂莢

椶木 桂 又木名 大青 大靑草 扁青石 茈 蓴 女苑

文蛤 海蛤 五倍子 樺木 樺皮 木芙蓉 絡石 草 石

榛 厚朴 榛子 果羸 栝樓 蠨螋 風藥 石南 澤蘭

將軍 大黃 硫黃 樺 鼠李 漆柿 石鮫 絡石 穿山甲

冬青 凍青 女貞 石芝 芝草 石腦 觀 梧桐 水

鈔華 胡粉 黃丹 處石 慈石 玄石 石腦 石 一餘糧

寒水石 石膏 凝水石 石綠 綠青 綠鹽 石英 水晶 紫石英

石鹽 舉石 光明鹽 蜃 車螯 蜃蛟 石蠶 沙虱 甘露子

占斯 樟寄生 雀甕蟲 鷓 田間小鳥 魚狗鳥 地蠶 蟻 甘露子

地雞 土菌 鼠婦 沙虱 水蟲 石蠶 鳩 伯勞 杜鵑

青蚨 蚨蟬 銅錢 螻蛄 蟬 螻蛄 鼯鼠 鼯鼠 鼯鼠

飛生 飛生蟲 鼯鼠 蝸羸 蝸牛 螺螄 負蟻 鼠負 蟲

負盤 蜚蠊 行夜 黃頰魚 鹹魚 黃頰魚 土龍 虺龍

白魚 鱗魚 衣魚 魚師 有毒之魚 魚狗鳥 魚虎 土奴魚

人魚 鯢魚 鱈魚 鯊魚 吹沙魚 鮫魚 天狗 獾 魚狗鳥

水狗 獺 魚狗鳥 山雞 翟雉 鷲雉 扶老 禿鶯 靈壽木

鬼鳥 始獲鳥 鬼車鳥 醴泉 瑞水名 人日中津 無心 薇銜 鼠麴草

朝開暮落花 木槿 狗溺臺 土青木香 馬兜 鈴 野天麻 菴蔚

比類隱名 甜桔梗 薺花 薺花 山牛蒡 大薊

鬼油麻 漏蘆 石龍芻 杜牛膝 天名精 野脂麻 玄參

草續斷 石龍芻 草甘遂 蚤休 黃芫花 萋花 杏葉沙參 薺花

甜葶藶 葶藶 水羊乳 丹參 天蔓菁 天名精

野雞冠 青箱子 山莧菜 牛膝 黃大戟 光花

胡薄荷 積雪草 龍腦薄荷 水蘇 青蛤粉 青黛

野紅花 大戟 竹園葵 海金沙 野園葵 鴛不食

野胡蘿蔔 土瓜 草鴟頭 貫衆 野茴香 馬芹

野甜瓜 土瓜 野萱花 射干 野天門冬 百部

黑狗脊 貫衆 草血竭 地錦 水巴戟 香附

土細辛 杜衡 樟耳細辛 及巴 草鳶頭 鳶尾

草天雄 草如蘭狀 草附子 香附 土附子 草烏頭

木藜蘆 鹿驪 山蕎麥 赤地利 金蕎麥 羊蹄

鬼蒟蒻 天南星 山大黃 酸模 牛舌大黃 羊蹄

土草薺 土茯苓 刺猪苓 土茯苓 白菝葜 草薺

赤薺荔 赤地利 龍鱗薺荔 長春藤 夜牽牛 紫苑

便牽牛 牛蒡 山甘草 紫金藤 水甘草

木甘草 草雲母 雲貫 草硫黃 芡實

草鍾乳 萑菜 草鼈甲 乾茄 山地栗 土茯苓

羞天草 海芋 羞天花 鬼臼 土質汗 芫蔚

茅質汗 野蘭 漏蘆 木天蓼

木芙蓉 拒霜 水蓮蓬 木饅頭 胡韭子 補骨脂

野槐 苦參 草麝香 鬱金香 石菴蘭 骨碎補

硬石膏 長石 白靈砂 粉霜 野茄 蒼耳

木半夏 野生薑 黃精

相須相使相畏相惡諸藥 出徐之才藥對今益以諸家本草續增者

甘草 木苦參乾漆為之使 惡遠志 忌猪肉 黃芪 茯苓為之使 惡白鮮龜甲

人參 茯苓馬蘭為之使 惡 鹵鹹溲疏 畏五靈脂

沙參 惡防已 桔梗 節皮為之使 及龍膽龍眼 畏白 忌猪

肉 伏砒

葳蕤 畏鹵

木 防風地榆為之使 忌 桃李雀肉菘菜青魚

貫眾 懼菌赤小豆為之使 伏石鍾乳

遠志 得茯苓龍骨冬葵子良 畏真珠飛廉藜蘆齊蛤

淫羊藿 得酒良 薯蕷紫芝為之使

地榆 得髮良 惡麥門冬 伏丹砂雄黃硫黃

紫參 畏辛夷

白及 紫石英為之使 畏杏仁李核仁

黃精 忌梅實

知母 得黃蘗及酒良 伏蓬砂鹽

狗脊 蕪蕪為之使 惡莎草敗醬

巴戟天 覆盆子為之使 惡雷丸丹參朝生

玄參 惡黃芪乾薑 大棗山茱萸

丹參 畏鹹水

白頭翁 蠶實為之使 得酒良

右草之一

黃連 黃芩龍骨理石為之使 冬 惡冷水菊花玄參白

胡黃連 忌猪肉貝 惡菊 花玄參白鮮

丹藜 蘆

柴胡 半夏為之使 黃 惡阜 畏女苑藜蘆

防風 畏葶藶 蘆白欽芫花 惡乾薑藜

苦參 玄參為之使 惡貝母漏蘆 鬼絲子 伏禾雌黃燂消

白鮮 惡桔梗茯苓葶藶 螺蛭

草蓍 畏山茱萸 畏山

石

秦艽 畏牛乳 昔蒲為之使

前胡 半夏為之使 惡阜 畏藜蘆

羌獨活 蠶實為之使

貝母 厚朴白微為之使 惡桃花 畏秦艽葶

龍膽 貫眾赤小豆為之使 惡地黃防葵

細辛 會青棗根為之使 忌生菜狸肉 惡黃芪狼

白微 惡黃芪乾薑大棗山茱萸 畏滑石消石 惡黃芪狼

右草之二 惡黃芪乾薑大棗山茱萸 畏滑石消石 惡黃芪狼

當歸 惡藜藟生薑海藻牡蒙 制雄黃 惡牡丹貝

芎藭 白芷為之使 畏黃連 伏雌黃 畏 蛇牀 惡牡丹貝

藁本 惡藜藟生薑海藻牡蒙 制雄黃 惡牡丹貝 白芷 當歸為之使 惡旋

牡丹 忌藜藟胡荽 伏砒 芍藥 須丸烏藥沒藥為之 使 惡石斛 惡消

畏消石 龜 杜若 得辛夷細辛良 惡柴胡前胡 補骨脂 得胡桃胡麻良 惡甘草

甲小薊 得胡桃胡麻良 惡甘草 縮砂蜜 白檀香豆蔻人參益智黃蘗茯苓赤白石脂

蓬莪茂 得酒醋良 香附子 得芎藭蒼朮醋童 零陵香 伏三黃 澤蘭 防已為

積雪草 伏硫 香薷 忌山 白桃 菊花 木枸杞根桑根白皮 菴藺 荆子意苳

艾葉 苦酒香附 芫薺 制三黃 夏枯草 土瓜為之使 薇薺 得秦 續斷 地黃為之使

紅藍花 得酒 續斷 地黃為之使 右草之三 菊花 木枸杞根桑根白皮 菴藺 荆子意苳

艾葉 苦酒香附 芫薺 制三黃 夏枯草 土瓜為之使 薇薺 得秦

紅藍花 得酒 續斷 地黃為之使 右草之三 菊花 木枸杞根桑根白皮 菴藺 荆子意苳

艾葉 苦酒香附 芫薺 制三黃 夏枯草 土瓜為之使 薇薺 得秦

紅藍花 得酒 續斷 地黃為之使 右草之三 菊花 木枸杞根桑根白皮 菴藺 荆子意苳

艾葉 苦酒香附 芫薺 制三黃 夏枯草 土瓜為之使 薇薺 得秦

紅藍花 得酒 續斷 地黃為之使 右草之三 菊花 木枸杞根桑根白皮 菴藺 荆子意苳

艾葉 苦酒香附 芫薺 制三黃 夏枯草 土瓜為之使 薇薺 得秦

紅藍花 得酒 續斷 地黃為之使 右草之三 菊花 木枸杞根桑根白皮 菴藺 荆子意苳

艾葉 苦酒香附 芫薺 制三黃 夏枯草 土瓜為之使 薇薺 得秦

紅藍花 得酒 續斷 地黃為之使 右草之三 菊花 木枸杞根桑根白皮 菴藺 荆子意苳

艾葉 苦酒香附 芫薺 制三黃 夏枯草 土瓜為之使 薇薺 得秦

紅藍花 得酒 續斷 地黃為之使 右草之三 菊花 木枸杞根桑根白皮 菴藺 荆子意苳

艾葉 苦酒香附 芫薺 制三黃 夏枯草 土瓜為之使 薇薺 得秦

漏蘆 連翹為之使

飛廉 得烏頭良 忌麻黃

藁耳 忌猪肉馬肉米泔

天名精 垣承地黃為之使

蘆筍 忌巴豆

麻黃 厚朴白微為之使 忌辛夷石韋

右草之四

地黃 得酒麥門冬薑汁縮砂良 忌蕪荑 忌葱蒜蘿蔔諸血 惡貝母

牛膝 惡螢火龜甲陸英 畏白前 忌牛肉

紫苑 欬冬為之使 惡天雄藁本雷允遠志瞿

冬葵子 黃芩為之使

女苑 畏鹵鹹

麥門冬 地黃車前為之使 畏苦參青柏木耳 伏石鍾乳 惡欬冬苦芙苦瓠

欬冬花 杏仁為之使 得紫苑良 惡玄參阜茨消石 畏貝母麻黃辛夷黃芩黃芪連翹青焰

佛耳草 欬冬為之使 决明子 著實為之使 惡大麻子

瞿麥 牡丹蓼草為之使 葶藶 榆皮為之使 得酒 惡螻蛄 伏丹砂 大棗良 惡白僵蠶

石龍芮 伏丹砂 車前子 常山為之使 惡白僵蠶

女青 蛇銜為之使 蓋草 畏鼠 惡白僵蠶

蒺藜 烏頭為之使 甘藷 惡葶藶 惡欬冬

右草之五

大黃 黃芩為之使 惡乾漆 忌冷水 商陸 得大蒜良 忌犬肉 惡乾漆 忌冷水 伏礪砂砥石雌黃

狼毒 大豆為之使 惡醋古斯密陀僧 惡麥句薑

狼牙 蕪荑為之使 惡地榆棗肌

蘭茹 甘草為之使 惡麥門冬

大戟 小豆為之使 得棗良 惡薯蕷

甘遂 瓜蒂為之使 惡遠志

澤漆 小豆為之使 惡薯蕷

蓖麻 忌炒豆 伏丹砂粉霜

葇荑 升麻綠豆 忌葱菘菜

常山 伏磁石 忌葱菘菜 黎蘆 惡大黃 畏葱白

附子 地膽為之使 得蜀椒食鹽下達命門 惡蜈蚣 畏防風甘草人參黃芪綠豆烏韭童

白附子 得火 天雄 惡腐婢鼓汁

烏頭 遠志莽草為之使 惡藜蘆鼓汁 伏丹砂磁石

天南星 蜀漆為之使 得火牛膽良 惡莽草 畏附子乾薑防風生薑 伏雄黃丹砂焰消

半夏 射干柴胡為之使 惡皂莢海藻飴糖羊血 畏生薑乾薑秦皮龜甲雄黃

鬼臼 畏垣 羊躑躅 畏卮子 惡諸石 砂雌 黃 芫花 決明為之使 伏丹砂磁石

莽草 畏黑豆 石龍芮 巴戟為之使 畏蛇蛻皮吳茱萸 蕪麻 畏人 鉤吻 牛夏為之使 惡黃芩

兔絲子 薯蕷松脂為之使 惡藟菌 五味子 菴蓉為之使 惡葳蕤 勝烏頭

牽牛子 得乾薑青 紫葳 畏鹵

右草之六

本草綱目卷二

紫葳 畏鹵

紫葳 畏鹵

紫葳 畏鹵

紫葳 畏鹵

紫葳 畏鹵

紫葳 畏鹵

紫葳 畏鹵

紫葳 畏鹵

紫葳 畏鹵

紫葳 畏鹵

紫葳 畏鹵

紫葳 畏鹵

之草類目下卷二

惡乾薑

惡乾薑

枯樓根 枸杞為之使 畏牛膝乾漆

惡茯苓

惡茯苓

黃環 鳶尾為之使 防已乾薑

惡茯苓

惡茯苓

天門冬 地黃貝母垣衣為之使 畏會青浮萍

制雄黃礞砂

忌鯉魚

何首烏 茯苓為之使 諸血無鱗魚

忌葱蒜蘿蔔

忌葱蒜蘿蔔

草薺 薏苡為之使 牡蠣大黃葵根

畏前胡柴胡

畏前胡柴胡

土茯苓 忌茶

白歛 代赭為之使

代赭為之使

威靈仙 忌茶麪湯

茜根 畏鼠姑

畏鼠姑

防已 殷孽為之使 女苑鹵鹹

殺雄黃消石毒

殺雄黃消石毒

絡石 杜仲牡丹為之使 畏貝母菖蒲

殺雄黃消石毒

殺雄黃消石毒

右草之七

澤瀉 畏海蛤 文蛤

石菖蒲 秦皮秦苈為之使

秦皮秦苈為之使

餈糖羊 肉鐵器

石斛 陸英為之使

陸英為之使

蠶 蠶 蠶

石韋 滑石杏仁射干為之使

滑石杏仁射干為之使

丹砂 礬石

烏韭 垣衣為之使

垣衣為之使

右草之八

柏葉柏實 瓜子桂心牡蠣為之使 畏菊花羊蹄諸石及麪麴

瓜子桂心牡蠣為之使

瓜子桂心牡蠣為之使

桂 得人參甘草麥門冬大黃黃芩調中益氣 得柴

得人參甘草麥門冬大黃黃芩調中益氣

得人參甘草麥門冬大黃黃芩調中益氣

辛夷 芳菊為之使 黃連蒲黃石膏黃環

惡五石脂

惡五石脂

本草綱目序例下

卷二

左

沈香檀香 忌見火

麒麟竭 得蜜陀僧良

丁香 畏鬱金忌火

右木之一

黃蘗木 惡乾漆伏硫黃

厚朴 乾薑為之使惡澤瀉消石寒水石

忌豆

乾漆 半夏為之使杉木漆姑草蟹

杜仲 惡玄參蛇蛻皮

桐油 畏酒忌烟

棟實 茴香為之使

槐實 景天為之使

秦皮 苦瓠防葵大戟為之使惡吳茱萸

皂莢 柏實為之使苦參空青

伏丹砂粉霜硫黃礞砂

巴豆 荒花為之使黃蘗蘆黃連蘆笋醬豉豆汁冷水 畏大

藥華 决明為之使

右木之二

桑根白皮 桂心續斷麻子為之使

酸棗 惡防已

山茱萸 蓼實為之使惡桔梗防風防已

五加皮 遠志為之使畏玄參蛇皮

澁疏 漏蘆為之使

牡荊實 防已為之使惡石膏

蔓荊子 惡烏頭石膏

藥荊子 决明為之使惡石膏

石南 五加皮為之使惡小蘗

右木之三

茯苓神 馬蘭為之使 得甘草防風芍藥麥門冬 紫石英療五臟 惡白斂未醋酸物 畏

地榆秦艽 壯 蒙龜甲雄黃 雷丸 厚朴羌花蓄根荔實 為之使 惡葛根

桑寄生 忌火 竹瀝 薑汁為之使 惡葛根

占斯 茱萸為之使 竹瀝 薑汁為之使 惡葛根

右木之四 山茱萸 五倍子 杜仲 桑寄生

杏仁 得火良 惡黃芩黃 桃仁 香附為之使 畏葛根 畏葶樓防葵

樞實殼 反綠豆 秦椒 畏雌黃

蜀椒 杏仁為之使 得鹽良 畏欬冬花 防風附子雄黃蒙吾冷水麻仁漿

吳茱萸 藜實為之使 惡丹參 消石白礬 畏紫石英

食茱萸 畏紫 石莢 石蓮子 得茯苓山藥白木 葱蒜 忌地黃

蓮葉鬚 忌地黃 荷葉 畏桐油

右果部

麻花 塵蟲為之使 麻仁 畏茯苓牡蠣 白微

小麥麩 畏漢椒 蘿蔔 大麥 石蜜為之使

罌粟殼 得醋烏梅 橘皮良

大豆 得前胡杏仁牡蠣烏喙諸膽汁良 惡五參龍膽猪肉

大豆黃卷 得前胡杏仁牡蠣天雄烏喙鼠屎石蜜良 惡海藻龍膽

諸豆粉 畏杏 仁

右穀部

生薑

秦椒為之使 惡黃芩黃連天鼠糞 殺半夏南星葭若毒

乾薑

同 得酒良 穰香

薪藁子

得荆實細辛良 惡乾薑苦參 薯蕷 紫芝為之使 惡甘遂

藿菌

得酒良 畏雞子

六芝

並薯蕷為之使得髮良 畏扁青茵陳蒿 杜桂白瓜子益人

右菜部

金

惡錫 畏水銀翡翠石 朱砂銀 畏石亭脂慈石鐵 餘甘子驢馬脂 忌諸血

生銀

惡錫 畏石亭脂慈石荷葉蕈灰羚羊角烏賊 骨黃連甘草飛廉鼠尾龜甲生薑地黃羊脂蘇

于油

惡羊

赤銅

畏蒼木巴豆乳香胡

黑鉛

畏紫背

胡粉

惡雌

錫

畏五靈脂伏龍肝殺羊角馬鞭草地黃巴豆莖燕 薑汁砒石礱砂

諸鐵

制石亭脂 畏慈石皂莢乳香灰炭朴角礱砂 鹽瀝猪犬脂荔枝

右金石之一

玉屑

惡鹿角 畏蟾肪

玉泉

畏款冬花 青竹

青琅玕

得水銀良 殺錫 毒 畏雞骨

白石英

惡馬目 毒公

紫石英

長石為之使 得天雄 芎藭 得茯苓人參芍藥主心中結 氣 得天雄 芎藭 主霍亂 惡鮫甲黃連麥

句薑

畏扁

雲母

澤瀉為之使 畏鮫甲

青附子

及酒

卷二

左

琴石東流水百草上露茅丹砂惡慈石畏鹹水車

屋漏水制汞伏丹砂前石韋皂莢决明瞿

麥南星烏頭地榆桑椹紫河車地丁馬

鞭草地骨皮陰地厥白附子忌諸血

水銀畏慈石砒石黑鉛硫磺大棗蜀椒紫河車松脂

馬來紅馬蹄香獨脚蓮水慈姑瓦松忍冬

切血粉霜畏硫黃蕎麥稗灰

雄黃畏南星地黃蒿芭地榆黃芩白芷當歸地錦苦

食草圓桑葉蝟脂草地榆瓦松五加皮冬瓜汁

石膏雞子為之使畏鐵惡莽草巴豆馬目毒

雌黃畏黑鉛胡粉芴蕪地

雄黃參五加皮紫河車五葉藤鴛鴦雞腸草鴛不

方解石惡巴豆制三黃

不灰木水銀制三黃

赤石脂惡大黃松脂畏芫花鼓汁

連甘草飛廉毒公

黃石脂曾青為之使畏蜚蠊黃

石鍾乳蛇牀為之使惡牡丹玄石牡蒙人參木

連甘草忌卵末

孔公孽木細辛為之使忌羊血

殷孽惡防已畏木

石鍾乳

石鍾乳

石鍾乳

石鍾乳

石鍾乳

陽起石 桑螵蛸為之使 惡澤瀉雷丸菌桂石葵蛇 畏兔絲子 忌羊血

慈石 柴胡為之使 惡牡丹莽草 畏黃石脂 殺鐵毒消金伏丹砂養水銀

玄石 畏松脂柏 實茵桂 代赭石 乾薑為之使 畏天雄附子

禹餘糧 牡丹為之使 太一餘糧 杜仲為之使 畏貝母菖蒲鐵 制五金三黃

石膽 水英為之使 畏牡桂 空青會青 畏兔 絲子

礬石 得火良鉛丹棘鍼為之使 畏水 忌羊血 惡馬日毒公虎掌細辛鴛屎

砒石 畏冷水綠豆醋青鹽蒜消石水蓼常山益母獨 帶菖蒲木律波稜蒿苣鶴頂草三角酸鴛不食

礞石 得煇 消良

右石之四

大鹽 漏蘆為之使 朴消 石韋為之使 畏麥句薑京三稜

凝水石 畏地 消石 人為之使 惡會青 榆 苦參苦菜 畏女苑

杏仁竹 葉粥 礪砂 制五金八石 忌羊 血 畏一切酸漿水

醋烏梅牡蠣卷柏羅蔔獨帶羊蹄商陸冬瓜荊耳 蠶沙海螵蛸羊鬮骨羊躑躅魚腥草河豚魚膠

蓬砂 畏知母芸薹紫蘇鯢 石硫黃 會青石亭脂為之 帶河首烏鴛不食草 使 畏細辛朴消

鐵醋黑錫猪肉鴨汁餘甘草子桑灰 益母天鹽車前黃 藥石草薺麥獨帶地骨皮地榆蛇 牀菴麻兔絲蠶沙

紫荷波稜桑 磐石 甘草為之使 惡牡 白皮馬鞭草 蟻 畏麻黃紅心灰

藿 綠礬 畏醋

右石之五

蜜蠟 惡芫花 齊蛤

蜂子 畏黃芩芍藥白前牡蠣紫蘇生薑冬瓜苦

桑螵蛸 得龍骨止精 畏旋覆花戴椹

露蜂房 惡乾薑丹參黃芩芍藥牡蠣

晚蠶沙 制礪砂煅消 粉霜

白殭蠶 惡桔梗茯苓神草薺桑螵蛸

青豆花甘草 畏巴豆丹參 空青黃連黑豆酸汁葱茶醋

斑蝥 馬刀為之使 得糯米小麻子良 惡膚

芫青地膽葛上亭長 並同 斑蝥

蜘蛛 畏蔓菁 雄黃

水蛭 畏石灰 食鹽

蟻螬 畏附子 黃

蟻 畏皂莢菖蒲 屋遊

蜚蚘 惡麻 黃

蜈蚣 畏蛤蚧蜘蛛 雞屎桑白皮

蚯蚓 畏葱 鹽

蝸牛蛞蝓 畏鹽

衣魚 畏芸草芥 草蒿芭

右蟲部

龍骨龍齒 得人參牛黃黑豆良 畏石膏鐵器 忌魚

龍角 畏蜀椒理石 乾漆 龍甲 蜀漆為之使 畏芫花甘遂狗膽

蜥蜴 惡硫黃斑蝥 蕪荑 蛇蛻 得火良 畏慈石及酒

白花蛇烏蛇 得酒 良 鯉魚膽 蜀漆為之使

烏賊魚骨 惡白及白歛 附子 河豚魚 畏橄欖甘藷蘆根 糞汁魚茗木烏蘆

根 草 魚 鱗 部

右鱗部

龜甲 惡沙參蜚蠊 畏狗膽 龍甲 惡礬石 理石

牡蠣 貝母為之使 得甘草牛膝遠志蛇牀子良 惡麻黃吳茱萸更辛夷 伏礬砂

蚌粉 制石亭脂 硫黃 馬刀 得火 良

海蛤 蜀漆為之使 畏狗膽甘遂芫花

右介部

伏翼 莫實雲實 為之使 夜明沙 惡白斂 白微

五靈脂 惡人 參

右禽部

殺羊角 兔絲子 為之使 羊脛骨 伏礬砂

殺羊屎 制粉 霜 牛乳 制秦芫 不灰木

馬脂駝脂 柔五金 阿膠 得火良 薯蕷為 畏大黃

牛黃 人參為之使 得牡丹萹蒲利耳目 惡龍骨 龍膽地黃常山蜚蠊 畏牛膝乾漆

犀角 松脂升麻為之使 惡雷丸 藿菌烏頭烏喙

熊膽 惡防已 地黃 鹿茸 麻勃為 之使

鹿角 杜仲為 之使 鹿角膠 得火良 畏大黃

麋脂 忌桃李 畏大黃 麝香 忌大 蒜

本藥綱目卷之二
狷皮 得酒良 畏桔梗麥門冬

狷脂 制五金入石 伏雄黃

右獸部

相反諸藥 凡三十六種

甘草 反大戟 芫花 甘遂 海藻

大戟 反芫花 海藻

烏頭 反貝母 桔樓 半夏 白欬 白及

藜蘆 反人參 沙參 丹參 玄參 苦參 細辛 芍藥 狸

河豚 反煤 烔 荆芥 防風 菊 花 桔梗 甘草 烏頭 附

蜜 反生 葱

柿 反蟹

服藥食忌

甘草 忌猪肉 菘菜 海藻

黃連 胡黃連 忌猪肉 冷水

蒼耳 忌猪肉 馬肉 米泔

桔梗 烏梅 忌猪肉

仙茅 忌牛 牛乳

半夏 苜蓿 忌羊肉 羊血

牛膝 忌牛 肉

陽起石 雲母 鍾乳 礞砂 礬

石 並忌 羊血

商陸 忌犬 肉

丹砂 空青 輕粉 並忌 切血

吳茱萸 忌猪肉 心

地黃 何首烏 忌一切 血 葱 蒜 蘿蔔

補骨脂 忌猪肉 血 共薑

細辛 藜蘆 忌狸 肉 生菜

荆芥 忌驢 肉 反河豚 切無鱗魚蟹

紫蘇 天門冬 丹砂 龍骨 忌鯉 魚

本草綱目卷二
巴豆 忌野猪肉 菰笋 蘆笋 醬或冷水 蒼朮 白朮 忌雀肉 青魚 蒜 菜 桃李

薄荷 忌肉 忌齏 麥門冬 忌魚

常山 忌生菜 附子 烏頭 天雄 忌豉 汁 稷 米

牡丹 忌蒜 胡 萎 厚朴 蓖麻 忌炒 豆

鼈甲 忌菜 忌莧 威靈仙 土茯苓 忌麩 湯 茶

當歸 忌濕 麩 丹參 茯苓 茯神 忌醋 及 一切 酸

凡服藥不可雜食肥猪犬肉油膩羹膾腥臊陳臭諸物

凡服藥不可多食生蒜胡荽生葱諸果諸滑滯之物

凡服藥不可見死尸產婦淹穢等事

妊娠禁忌

烏頭 附子 天雄 烏喙 側子 野葛

羊躑躅 桂 南星 半夏 巴豆 大戟 芫花

藜蘆 薏苡仁 薇薔 牛膝 皂莢 牽牛

厚朴 槐子 桃仁 牡丹皮 欖根 茜根

茅根 乾漆 瞿麥 藺茹 赤箭 草三稜

茵草 鬼箭 通草 紅花 蘇木 麥孽 葵子

代赭石 常山 水銀 錫粉 硃砂 砒石

麋鹿忌 生菜 鱧魚 雉 荻蒲 雞 蝦 雞肉忌 胡蒜 芥末

李子 魚汁 獺肉 犬肉 龍肉 野雞 野魚 雞肉忌 生葱 糯米

雞子忌 同 雞 野鴨忌 蕎麥 磨菰 木耳

鮎魚 猪肝 鹿肉 野鴨忌 胡椒 木耳

鴨子忌 李子 龍肉 鶴鶉忌 菌子 木耳

雀肉忌 李子 醬 鯉魚忌 猪肝 狗肉 葵菜

鯽魚忌 芥末 蒜 鹿肉 猴 糖 猪肝 雞肉

青魚忌 豆 藿 魚鮮忌 豆 藿 綠豆 麥醬

黃魚忌 蕎麥 鱸魚忌 乳酪

鱈魚忌 乾笋 鮑魚忌 牛肝 鹿肉 鮫魚忌 野猪 野雞

鼈肉忌 荳菜 薄荷 芥菜 桃子 桑柴煮

螃蜞忌 荆芥 鴨肉 猪肉 兔肉

李子忌 蜜 棊水 鴨 獐 蝦子忌 猪肉 猪肉

桃子忌 龍肉 雞 獐 棗子忌 魚 葱 獺肉

枇杷忌 熟麩 楊梅忌 生葱

銀杏忌 鰻鱺 慈姑忌 茱萸

諸瓜忌 油餅 沙糖忌 鯽魚 笋

蕎麥忌 猪肉 羊肉 黃魚

綠豆忌 樞子殺人 鯉魚 鮓

生葱忌 犬肉 蜜 楊梅

胡荽忌 猪肉

萹菜忌 鱉 蕨

梅子忌 猪肉 羊肉

生薑忌 猪肉 牛肉 兔肉

乾笋忌 砂糖 鱈魚

胡桃忌 野鴨 酒

黍米忌 葵菜 蜜

炒豆忌 猪肉

韭薤忌 蜜 牛肉

胡蒜忌 魚 鱸 魚 鮓 犬肉 雞

白花菜忌 猪心肺

鳧茈忌 驢肉

芥末忌 鯽魚 兔肉 鼈 野鴨

木耳忌 雉肉 野鴨

栗子忌 牛肉

李東垣隨證用藥凡例

風中六腑 手足不遂先發其表羌活防風為君隨證加藥然後行經養血當歸秦艽獨活之類

隨經用之 後行經獨活防風柴胡 破傷中風 脉浮在表汗之 脉沉在裏下之

白芷川芎隨經用之 背搖羌活防風前搖升麻白芷 兩傍搖柴胡防風右搖加白芷

傷風惡風 防風為君麻 傷寒惡寒 麻黃為君防風甘草佐之

六經頭痛 須用川芎加引經藥 太陰半夏 少陰細辛 厥陰吳

茶葉 頂葉本 巔 風濕身痛 羌活 嗌痛頷腫 黃芩鼠粘子 甘草桔梗

眉稜骨痛 羌活白 黃芩

風濕身痛 羌活

風濕身痛 羌活

肢節腫痛

羌活

眼暴赤腫

防風 芩連瀉火 當歸佐酒煎服

眼久昏暗

熟苧當歸為君 羌防為臣 甘草甘菊之類佐之

風熱牙疼

喜冷惡熱生苧當歸升 麻黃連牡丹皮防風

腎虛牙疼

桔梗升麻細 辛吳茱萸

風濕諸病

須用羌活 白朮

風冷諸病

須用 川烏

一切痰飲

須用半夏風加 南星熱加黃芩

濕加白朮陳

皮寒加乾薑

風熱諸病

須用荆芥 薄荷

諸欬嗽病

五味為君痰用半夏喘加阿膠佐之不拘 有熱無熱少加黃芩春加川芎芍藥夏加

欬嗽無痰

五味杏仁貝 所生薑防風

諸嗽有痰

半夏白朮五味 防風枳殼甘草

欬嗽無痰

五味杏仁貝 所生薑防風

有聲有痰

半夏白朮 五味防風

寒喘痰急

麻黃 杏仁

熱喘欬嗽

桑白皮黃 芩訶子

水飲濕喘

白礬皂 莢葶藶

熱喘燥喘

阿膠五味 麥門冬

氣短虛喘

人參黃 芪五味

諸瘧寒熱

柴胡 為君

脾胃困倦

參芪 蒼朮

不思飲食

木香 藿香

脾胃有濕

嗜臥有痰白朮蒼朮 茯苓猪苓半夏防風

上焦濕熱

黃芩瀉 肺火

中焦濕熱

黃連瀉 心火

下焦濕熱

酒洗黃藥 知母防已

下焦濕腫

酒洗漢防已龍 膽草為君甘草

黃藥

為佐

腹中脹滿

須用薑制 厚朴木香

腹中窄狹

須用 蒼朮

腹中實熱

大黃 芒消

過傷飲食熱物

大黃為君冷物
巴豆為丸散

宿食不消

須用黃連
枳實

胸中煩熱

須用梔子
仁茯苓

胸中痞塞

實用厚朴枳實
虛用芍藥陳皮
熱用黃連半夏
寒用附子乾薑

六鬱痞滿

香附撫芩濕加
蒼朮痰加陳皮
熱加梔子食加
神麩血加桃仁

諸氣刺痛

枳殼香附
加引經藥
諸血刺痛
須加當歸詳
上下用根稍

脇痛寒熱

須用柴胡
胃脘寒痛
須加草豆
菴吳茱萸

少腹疝痛

須加青皮
川棟子
臍腹疼痛
加熟芩
烏藥

諸痢腹痛

下後白芍甘草
為君當歸白朮
佐之○先
痢後便黃藥為
君地榆佐之○
先便後痢

黃芩為君當歸
佐之○裏急消
黃下之後重
加木香
藿香檳榔和之
○腹痛用芍藥
惡寒加桂惡
熱加黃

苓不痛芍

水瀉不止

須用白朮
茯苓

化之敷不

小便黃澀

黃藥
澤瀉

小便不利

黃藥知母為君
茯苓澤瀉為使

心煩口渴

乾薑茯苓天花
粉烏梅禁半夏

莖中刺痛

生甘草
草稍

肌熱有痰

須用黃芩
杜仲

虛熱有汗

須用黃芪地
骨皮知母

虛熱無汗

用牡丹皮
地骨皮

潮熱有時

黃芩午加黃連
未加石膏申
加柴胡酉加升
麻辰戌加羌
活夜加當歸

自汗盜汗

須用黃芪
麻黃根

驚悸恍惚

須用
茯苓

一切氣痛

調胃香附木香
破滯氣青皮
枳殼泄氣牽
牛蘿蔔子助氣
木香藿香補氣
人參黃芪

本草綱目

卷二

三

冷氣草 一切血痛 活血補血當歸

菴丁香 涼血生地黃破血桃仁紅花蘇木茜

根玄胡索郁李仁止血髮灰棕灰

上部見血 須用防風牡丹皮剪 須用黃連

中部見血 須用黃連 下部見血 須用地榆

新血紅色 生地黃 陳血瘀色 熟地

諸瘡痛甚 苦寒為君黃芩黃連佐以甘草詳上下用

母生地黃酒洗為用 參芪甘草當歸瀉心火助元

氣止痛 解結用連翹當歸藁本 活血去血用蘇

木紅花牡丹皮 脈沉病在裏宜加大黃利之 脈

浮為表宜行經 芩連當歸人參木香檳榔黃蘗澤瀉

○自腰已上至頭者加枳殼引至瘡所 ○加鼠粘子

出毒消腫 ○加肉桂入心引血化膿 ○堅不潰者加

王瓜根黃藥子 三稜莪朮昆布 上身有瘡 須用黃芩防風

黃連下身黃藥知母防風用酒水 各半煎 ○引藥入瘡用皂角針

下部痔漏 蒼木防風為君甘草 婦人胎前 有病以黃芩白朮安胎然後用治病藥發

熱及肌熱者芩連參芪腹瀉者白芍甘草 產後諸病 忌柴胡黃連芍藥湯去半夏加白茯苓喘

嗽去人參腹脹去甘草血痛加當歸桃仁 小兒驚搐 與破傷 心熱 搖頭咬牙額黃黃

肝熱 目眩柴胡防風 脾熱 鼻上紅 肺熱 右腮紅 腎熱 額上紅知母

瀉白散 瀉白散 瀉白散 瀉白散 瀉白散 瀉白散 瀉白散 瀉白散

陳藏器諸虛用藥凡例

本草綱目卷二

Kitasato Memorial Medical Library

夫衆病積聚皆起於虛也虛生百病積者五臟之所積聚者六腑之所聚如斯等疾多從舊方不假增損虛而勞者其弊萬端宜應隨病增減古之善爲醫者皆自採藥審其體性所主取其時節早晚早則藥勢未成晚則盛勢已敗今之爲醫不自採藥且不委節氣早晚又不知冷熱消息分兩多少徒有療病之名永無必愈之效此實浮惑聊復審其冷熱記增損之主爾

虛勞頭痛復熱加枸杞 葳蕤 虛而欲吐加人參

虛而不安亦加人參 虛而多夢紛紜加龍骨

虛而多熱加地黃 牡蠣 地膚子 甘草 虛而冷加當歸 芎藭 乾薑

虛而損加鍾乳 棘刺 菴蓉 巴戟 天 虛而大熱加黃芩 天門冬

虛而多忘加扶神 遠志 虛而口乾加麥門冬 知母

虛而吸吸加胡麻 覆盆子 柏子 仁 虛而多氣兼微欬加五味子 十八

虛而驚悸不安加龍齒 紫石

英小草若冷則用紫石英英小草若容熱卽用沙參龍齒不冷不熱皆用之

虛而身強腰中不利加磁石 杜仲 虛而多冷加桂心 吳茱萸 附子 烏頭 虛而勞小便赤加黃芩

虛而客熱加 地骨皮 白木 水黃

虛而冷加 龍西 黃芪 虛而痰復有氣加 生薑 半夏 枳實

虛而小腸利加 桑螵蛸 龍骨 雞 勝 胎 虛而小腸不利加 茯苓 澤瀉

虛而損溺白加 厚朴

髓竭不足加 生地黃 當歸 肺氣不足加 天門冬 麥門冬 五味子

心氣不足加 上黨 參 茯神 菖蒲 肝氣不足加 天麻 川芎 芍藥

脾氣不足加 白朮 白芍 藥 益智 腎氣不足加 熟地黃 遠志 牡丹皮

膽氣不足加 細辛 酸棗 仁 地榆 神昏不足加 硃砂 預知子 茯神

張子和汗吐下三法

人身不過表裏氣血不過虛實良工先治其實後治其虛麤工或治實或治虛謬工則實實虛虛惟庸工能補其虛不敢治其實舉世不省其誤此余所以著三法也夫病非人身素有之物或自外入或自内生皆邪氣也邪氣中人去之可也攬而留之可乎留之輕則久而自盡甚則久而不已更甚則暴死矣若不
去邪而先以補劑是盜未出門而先修室宇真氣未
勝而邪已橫鶩矣惟脉脫下虛無邪無積之人始可
議補爾他病惟先用三法攻去邪氣而元氣自復也

素問一書言辛甘發散淡滲泄爲陽酸苦鹹涌泄爲陰發散歸于汗涌歸于吐泄歸于下滲爲解表同于汗洩爲利小便同于下殊不知補所謂補者辛補肝鹹補心甘補腎酸補脾苦補肺更相君臣佐使皆以發腠理致津液通氣血而已非今人所用溫燥邪僻之補也蓋草木皆以治病病去則五穀果菜肉皆補物也猶當辨其五臟所宜毋使偏傾可也若以藥爲補雖甘草苦參久服必有偏勝增氣而天之慮况大毒有毒乎是故三法猶刑罰也梁肉猶德教也治亂

用刑治治用德理也余用三法常兼衆法有按有躡有揄有導有減增有續止醫者不得余法而反誣之哀哉如引涎漉涎取嚏追淚凡上行者皆吐法也薰蒸灑洗熨烙針刺砭射導引按摩凡解表者皆汗法也催生下乳磨積逐水破經洩氣凡下行者皆下法也天之六氣風寒暑濕燥火發病多在上地之六氣霧露雨雪水泥發病多在乎下人之六味酸苦甘辛鹹淡發病多在乎中發病者三出病者亦三風寒之邪結搏于皮膚之間滯于經絡之內留而不去或發

痛注麻痺腫痒拘攣皆可汗而出之痰飲宿食在胃
膈為諸病皆可涌而出之寒濕固冷火熱客下焦發
為諸病皆可泄而出之吐中有汗下中有補經云知
其要者一言而終是之謂也

吐法 凡病在胃膈中脘已上者皆宜吐之考之本草
吐藥之苦寒者瓜蒂芫荽茶末豆豉黃連苦參
大黃黃芩辛苦而寒者常山藜蘆鬱金甘而寒者桐
油甘而溫者牛肉甘苦而寒者地黃人參蘆苦而溫
者青木香栝梗蘆遠志厚朴辛苦而溫者薄荷芫花
菘蘿辛而溫者蘿藦子穀精草葱根鬚杜衡皂莢辛
而寒者膽礬石綠石青辛而溫者蝎稍烏梅烏頭附
子尖輕粉酸而寒者晉礬綠礬蠶汁酸而平者銅綠
甘酸而平者赤小豆酸而溫者飯漿鹹而寒者青鹽
滄鹽白米飲甘而寒者牙消辛而熱者礞石諸藥惟

常山膽礬瓜蒂有小毒藜蘆芫花烏附砒石有大毒
他皆吐藥之無毒者凡用法先宜少服不涌漸加之
仍以雞羽撻之不出以蠶投之不吐再投且投且探
無不吐者吐至瞑眩慎勿驚疑但飲水新水立解
強者可一吐而安弱者作三次吐之吐之次日有頓
快者有轉甚者引之未盡也俟數日再吐之吐後不
禁物惟忌飽食酸醜硬物乾物油肥之物吐後心火
既降陰道必強大禁房室悲憂病人既不自責必歸
罪于吐法也不可吐者有八性剛暴好怒喜淫者病
勢已危老弱氣衰者自吐不止者陽敗血虛者吐血
咯血衄血嗽血崩血溺血者病人粗知醫書不辨邪
正者病人無正性反復不定者左右多嘈雜之言者
皆不可吐吐則轉生他病反起
汗法 風寒暑濕之邪入于皮膚之間而未深欲速去
之莫如發汗所以開玄府而逐邪氣也然有數
法有溫熱發汗寒涼發汗薰漬發汗導引發汗皆所
以開玄府而逐邪氣也以本草校之荆芥薄荷白芷

陳皮半夏細辛蒼朮天麻生薑葱白皆辛而溫者也
蜀椒胡椒茱萸大蒜皆辛而熱者也青皮防已秦艽
其辛而平者乎麻黃人參大棗其甘而溫者乎葛根
赤茯苓其甘而平者乎桑白皮其甘而寒者乎防風
當歸其甘辛而溫者乎官桂桂枝其甘辛而大熱者
乎厚朴桔梗其苦而溫者乎黃芩知母枳實苦參地
骨皮柴胡前胡其苦而寒者乎羌活獨活其苦辛而
微溫者乎升麻其苦甘且平者乎芍藥其酸而微寒
者乎浮萍其辛酸而寒者乎凡此皆發散之屬也善
擇者當熱而熱當寒而寒不善擇者反此則病有變
也發汗中病則止不必盡劑凡破傷風小兒驚風殞
泄不止酒病火病皆宜汗之所謂火鬱則發之也
下法積聚陳莖于中留結寒熱于內必用下之陳莖
去而腸胃潔癥瘕盡而營衛通下之者所以補
之也庸工妄投當寒反熱當熱反寒故謂下為害也
攻以本草下之寒者戎鹽之鹹犀角之酸鹹滄鹽澤
瀉之甘鹹枳實之苦酸膩粉之辛澤漆之苦辛杏仁
之苦甘下之微寒者猪膽之苦下之大寒者牙消之

甘大黃牽牛瓜蒂苦瓠牛膽藍汁羊蹄根苗之苦大
戟甘遂之苦甘朴消芑消之苦鹹下之溫者檳榔之
辛芫花之苦辛石蜜之甘皂角之辛鹹下之熱者巴
豆之辛下之涼者猪羊血之鹹下之平者郁李仁之
酸桃花之苦皆下藥也惟巴豆性熱非寒積不可輕
用妄下則使人津液涸竭留毒不去胃熱口燥轉生
他病也其不可下者凡四洞泄寒中者表裏俱虛者
厥而唇青手足冷者小兒病後慢驚者誤下必致殺
人其餘大積大聚大痞大秘大燥大堅非下不
可但須寒熱積氣用之中病則止不必盡劑也

病有八要六失六不治註見神農名例

藥對歲物藥品

立冬之日菊卷柏先生為陽起石桑螵蛸使凡十物
使主二百草為之長○立春之日木蘭射干為柴胡

半夏使主頭痛四十五節○立夏之日蜚蠊先生為
 人參茯苓使主腹中七節保神守中○夏至之日豕
 首菜萸先生為牡蠣烏喙使主四肢三十二節○立
 秋之日白芷防風先生為細辛蜀漆使主胸背二十
 四節禹錫曰五條出藥對中義旨淵深非俗所究而
 是主統之本故載之時珍曰此亦素問歲物之
 意出上古雷公藥對中而義不傳爾按楊慎扈言云
 自字本草相傳出自神農今觀其中如腸鳴幽幽勞
 極酒酒髮髮仍自還神化及此五條文近素問决非
 後世醫所能為也此文以立冬日為始則上古以建
 子為正也

神農本草經目錄

時珍曰神農古本草凡三卷三品共三百六十五種
 首有名例數條至陶氏作別錄乃拆分各部而三
 亦移改又拆由青柏赤小豆二條故有三百六十七
 種逮乎唐宋屢經變易舊制莫考今又併入已多故
 有此目以備
 考古云耳

上品藥一百二十種

丹砂	雲母	玉泉	石鍾乳
礬石	消石	朴消	滑石
空青	曾青	禹餘糧	太一餘糧
白石英	紫石英	五色石脂	菖蒲
菊花	人參	天門冬	甘草
乾地黄	木	兔絲子	牛膝
菟藟子	女萎	防葵	麥門冬
獨活	車前子	木香	薯蕷
薏苡仁	澤瀉	遠志	龍膽
細辛	石斛	巴戟天	白英

苦菜	麻黃	葡萄	女貞實	蔓荊實	茯苓	槐實	王不留行	沙參	地膚子	五味子	天名精	蒲黃	蒺藜子	藍實	白芝	薯蕷	白蒿
龍骨	冬葵子	蓬蘽	蕤核	辛夷	榆皮	枸杞	杜桂	徐長卿	景天	旋花	決明子	香蒲	黃芪	蘼蕪	黃芝	赤芝	赤箭
麝香	雞頭實	雞頭實	藕實莖	杜仲	酸棗	橘柏	茵桂	石龍芻	茵陳蒿	蘭草	丹參	續斷	肉蓯蓉	黃連	紫芝	黑芝	菴菌子
熊脂	白冬子	胡麻	大棗	桑上寄生	乾漆	柏實	松脂	雲實	杜若	蛇牀子	飛廉	漏蘆	防風	絡石	卷柏	青芝	新奠子

中品藥一百二十種

雄黃	石膏	理石	扁青	葛根	芍藥	秦朮	白芷	茅根	敗醬	藁本	管實	水萍
雌黃	磁石	長石	膚青	栝樓	當歸	蠶實	百合	淫羊藿	紫葳	白鮮皮	狗脊	白薇
石硫黃	凝水石	石膽	乾薑	苦參	麻黃	瞿麥	知母	黃芩	紫葳	酸漿	草薺	薇街
水銀	陽起石	白青	葉耳實	訶胡	通草	玄參	貝母	石龍芮	茜根	紫參	白兔藿	翹根

白膠

阿膠

石蜜

蜂子

桑螵蛸

澤蘭	防已	牡丹	款冬花
石韋	馬先蒿	積雪草	女苑
王孫	蜀羊泉	爵牀	厄子
竹葉	藥木	吳茱萸	桑根白皮
蕪荑	枳實	厚朴	秦皮
秦椒	山茱萸	紫葳	猪苓
白棘	龍眼	木蘭	五加皮
衛矛	合歡	披子	梅實
桃核仁	杏核仁	蓼實	葱實
薤	假蘇	水蘇	水蘄
髮髮	白馬莖	鹿茸	牛角
殺羊角	牡狗陰莖	羚羊角	犀角
牛黃	豚卵	麋脂	丹雄雞
鴈肪	鼈甲	鮫魚甲	蠶魚
鯉魚膽	烏賊魚骨	海蛤	文蛤
石龍子	露蜂房	蚱蟬	白殭蠶

下品藥一百二十五種

孔公孽	殷孽	鐵粉	鐵落
代赭	鉛丹	粉錫	錫鏡鼻
青琅玕	戎鹽	大鹽	鹵鹹
冬灰	礬石	石灰	白堊
半夏	附子	烏頭	天雄
葶藶	虎掌	鳶尾	大黃
旋覆花	桔梗	葇苈子	草蒿
蛇含	藜蘆	鉤吻	射干
白欽	常山	蜀漆	甘遂
大戟	青箱子	藿菌	白及
莖花	澤漆	茵芋	貫衆
姑活	牙子	羊躑躅	羌花
篇蓄	別羈	商陸	羊蹄
羊桃	狼毒	鬼臼	白頭翁
蘭茹	女青	連翹	石下長卿
石長生	烏韭	鹿藿	蚤休
夏枯草	陸英	蓋草	牛扁
	屈草	巴豆	蜀椒

皂莢	柳華	棟實	郁李仁
芥草	雷丸	梓白皮	桐葉
石南	黃環	漉疏	鼠李
松蘿	藥實根	蔓椒	欒華
淮木	大豆黃卷	腐婢	瓜蒂
苦瓠	六畜毛蹄甲	燕屎	天鼠屎
鼯鼠	伏翼	蝦蟇	馬刀
蟹	蛇蛻	猬皮	蠚蟪
蠅螂	蝮蛇	白頸蚯蚓	蟪螬
石蠶	雀糞	樗雞	斑貓
蠮螋	蜈蚣	馬陸	地膽
螢火	衣魚	鼠婦	水蛭
木虫	蜚虫	蜚蠊	廣蟲
貝子			

宋本草舊目錄

李時珍曰舊目不錄可也錄之所以存古蹟也又以見三品之混亂不必泥古也

新舊藥合一千八十二種

三百六十種神農本草經	白字
一百八十二種名醫別錄	墨字
一百一十四種唐本先附	
一百三十三種今附	開寶所附
一百九十四種有名未用	八十二種新補
一十七種新定	已上皆宋嘉祐本草所定者
四百八十八種陳藏器餘	二種唐本餘
一十三種海藥餘	八種食療餘

一百種圖經外類

已上皆唐慎微續收補入者

玉石部

上品七十三種
下品九十三種

中品八十七種

草部

上品之上八十七種
中品之上六十二種
下品之上六十二種
下品之下一百五種

上品之下五十三種
中品之下七十八種

木部

上品七十二種
下品九十九種

中品九十二種

獸部

上品二十種
下品二十一種

中品一十七種

禽部

三品五十六種

蟲魚部

上品五十一種
下品八十一種

中品五十六種

果部

三品五十三種

米穀部

上品七種
下品一十八種

中品二十三種

菜部

上品三十種
下品二十二種

中品一十三種

有名未用

一百九十四種

圖經外類

一百種

本草綱目第二卷

終

圖錄伏獸

木部未風

茶將

木部脂

藥部

上品二十

上品二十

上品二十

上品二十

上品二十

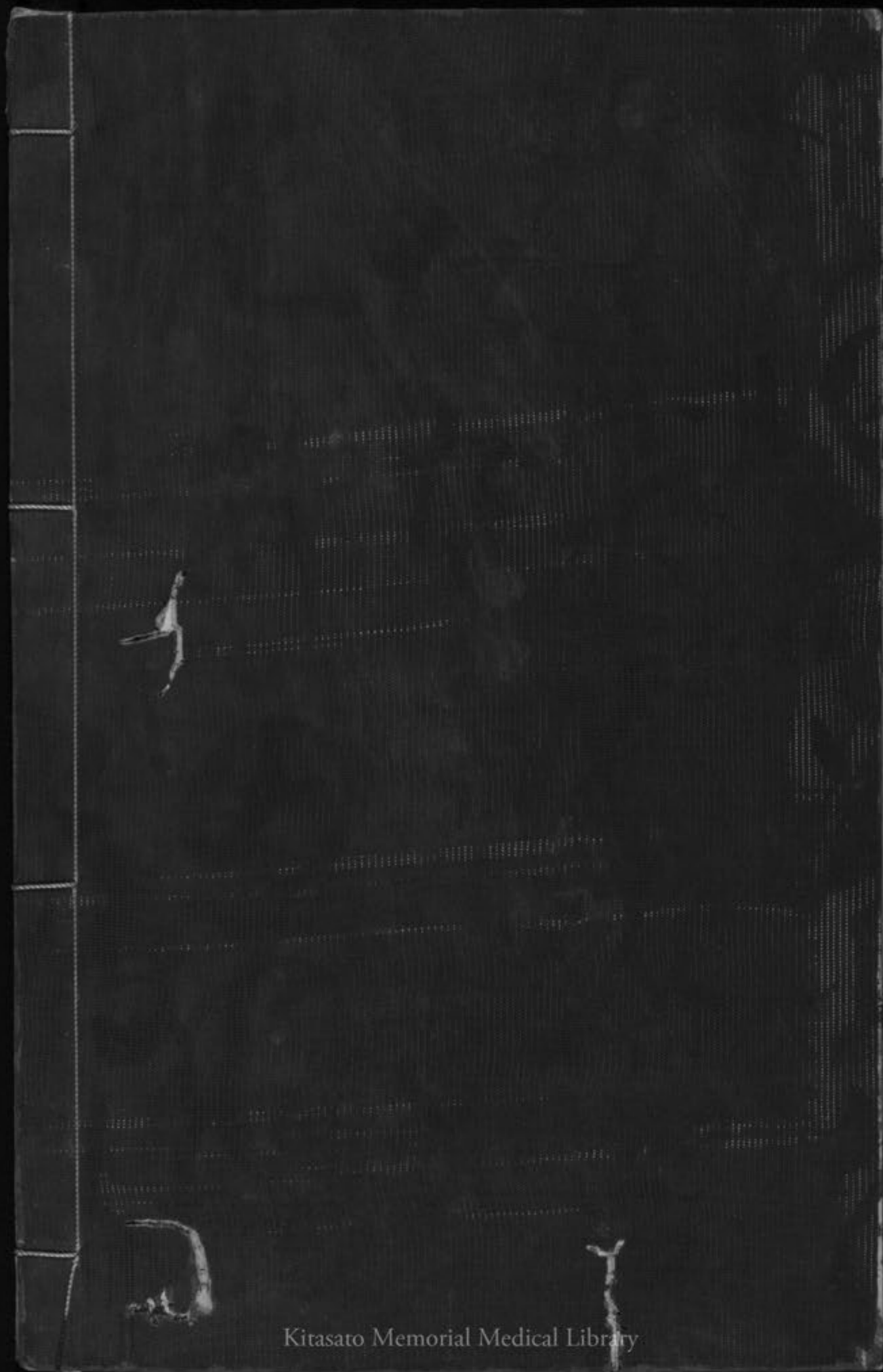
上品二十

上品二十

上品二十

上品二十

上品二十



Kitasato Memorial Medical Library