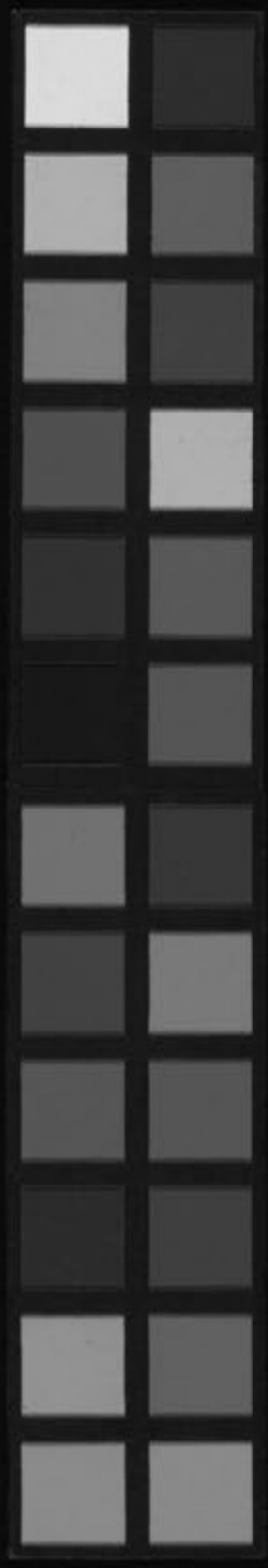


本草備要

上下

Kitasato Memorial Medical Library

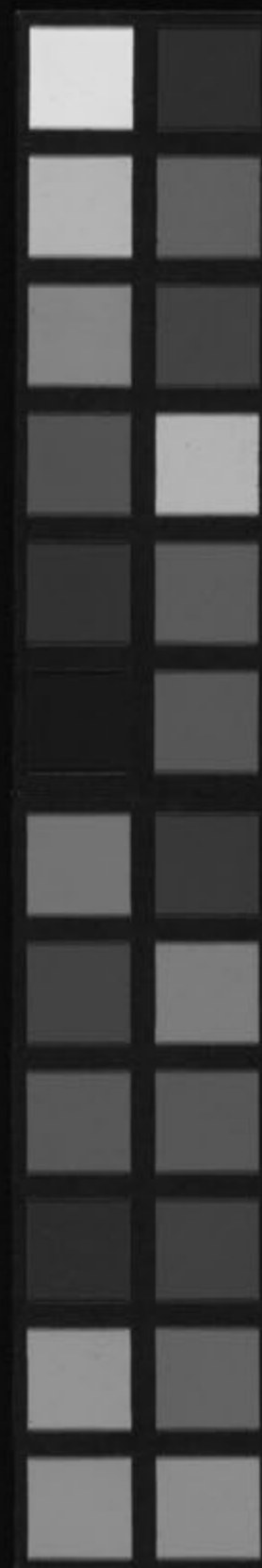




Kitasato Memorial Medical Library

F  
木-50

✕  
h 47



2冊 499.9  
H<sub>0</sub>-2  
No. 1839  
12 h 41



富士川文庫  
3408

# 增訂本艸備要

休寧汪詡菴先生著輯

醫家寶典  
開卷藥鏡

皇都

書林

温故堂發行



增補本草備要敘

言之可貴而足以垂後者必性命之文也其次則  
經濟之文也余於聖學既無所窺又六經四子之  
書燦如星日即漢疏宋注且有遺議况余愚瞽凡  
民安敢以管蠡仰測高深也哉性命之文吾無及矣  
若經濟之文必須見諸實事方能載諸編緝余少  
困棘闈壯謝制舉長甘蓬藋終鮮通榮經之文吾  
無望焉耳至于詞章詩賦月露風雲縱極精工無  
裨實用楊子所謂雕虫篆刻壯夫不為不其然歟

增補本草備要序

竊謂鑿藥之書雖無當于文章鉅麗之觀然能起人沉痾益人神智弱可令壯鬱可使寬無關道脉而能有助剛大之形軀不係政刑而實有神生成之大德言不墮綺語之障用有當施濟之仁羣居飽食之餘或可以愧小慧而勝猶賢也乎是用寄意此中思以壽世初則謂醫學與堪輿不同堪輿當有祕奧天機不欲輕泄若醫集所以濟生救疾自應無微不闡無隱不彰恣意極言不遺餘蘊及泛覽諸書惟靈素難經仲景叔和輿衍弘深不易

究殫自唐宋而下名家自氏方書非不燦陳而義蘊殊少詮釋如本草第言治某病某病而不明所以主治之由醫方第云用某藥某藥而不明所以當用之理千書一律開卷茫如卽間有辨析病源訓解藥性者率說焉而不詳語焉而不暢醫理雖云浚造文字多欠通明難以豁觀者之必且良用慨然不揣固陋爰採諸家之長輯爲本草備要醫方集解二編理法全宗古人體裁更爲創制本草則字箋句釋傳註之詳明醫藥則詮症釋方兼

增訂本草備要

百家之論辨書分兩帙用實相資要令不知醫之人讀之瞭然庶裨實用兩書甫出幸海內名賢頗垂鑒許今本草原刻字已漫滅特再加釐訂用酬世好抑世尚有議余藥味之簡者余雖歌賦易液藥僅二百四十種拙集廣至四百種不為少矣如食物僅可充口腹僻藥非治所常需者安能盡錄蓋既取其備又欲其要應如是止也茲因重梓更增備而可用者約六十品聊以厭言者之口仍不碍搗者之難苟小道之可觀倘不至致遠之恐泥

也乎

康熙甲戌歲陽月休寧八十老人詔菴汪昂書于延禧堂

增訂本草備要序

增訂本草備要凡例

增訂本草備要凡例

一註本草者當先註病症不然病元未明藥於何有從前作者罕明斯義第云其藥入某經治某病而已淺術視之蓋茫如也唯李氏綱目哀集諸家附著論說間及病源經路因之釋藥而兼釋病補前人之未備作後學之指南茲集祖述二書更加增訂藥性病情互相關發以便資用若每處皆釋則重複煩瑣反生厭費故前後間見或因藥論辨讀者彙觀而統會之可也

增訂本草備要

一藥品主治諸家析言者少統言者多如治痰之藥有治燥痰者有治濕痰者諸書兼以除痰藥之頭痛之藥有治內傷頭痛者有治外感頭痛者諸書惟言治頭痛而已此皆相反之症未可混施舉此二端其餘可以類推矣又每藥之下止言某病宜用而不言某病忌用均屬闕畧茲集並加詳註庶無貽悞

一每藥先辨其氣味形色次著其所入經絡乃為發明其功用而以主治之症具列于後其所以

主治之理即在前功用之中不能逐款細註讀者詳之

一徐之才曰藥有宜上行下通補瀉滑燥濕潤

也輕重十種是藥之大體而本經不言後人未

述凡用藥者審而詳之則靡所遺失矣今為分

開以冠于諸藥之首此十劑也陶弘景加寒熱劑即陶氏之熱劑而通劑乃徐氏之燥劑也

一藥品主治已註明其藏其府者則不更言入某

經絡以重複無用也

增訂本草備要 凡例



一陰陽升降浮沉已詳于藥性總義中故每品之下不加重註。

一主治要義及諸家名論用。病症用。△藥名湯頭用。頂上十劑用。

一藥目次第每藥稍從其類以便查閱。

一是一是書篇章雖約多有補綱目經疏之所未備者故曰備也。

一採用諸書悉仍其名氏使知為先哲名言有可考據也間有刪節數行數句者以限于尺幅也。

有增改數句數字者務暢其文義也亦有用其文而未著其姓字者其間廣搜博採義圖貫通取要刪繁詞歸雅飭庶幾爽觀者心目云爾

一藥有氣味形色經絡主治功用禁忌數端藥性歌賦雖便記誦然限于字句又須用韻是以不能詳括茲集文無一定藥小者語簡藥大者詞繁然皆各為抒軸煅鍊成章使人可以誦讀以

本文另騰尤便誦習

一本草一書讀之率欲睡欲臥以每品之下所註

增訂本草備要 凡例

者不過藏府經絡甘酸苦澁寒熱溫平升降浮沉病候主治而已未嘗闡發其理使讀之者有義味可咀嚙也即如證類諸本採集頗廣又以衆說繁蕪觀者罔所折衷也是編主治之理務令詳明取用之宜期于確切言暢意晰字少義多作者頗費匠心讀者幸毋忽視

一是書將成始見武林皇甫嵩所著本草發明乃萬曆戊寅年刻其書加倍于余其用意頗與余同始嘆前人亦有先得我心者其印板業已模

糊亦當時膾炙之書也世未有翻行之者特表明之

一是書之作非為醫林而設蓋以疾疚人所時有脫或處僻小之區遇庸劣之手脉候欠審用藥乖方而無簡便方書與之較證鮮有不受其誤者是以前特著此編兼輯醫方集解一書相輔而行篇章雖約詞旨詳明攜帶不難簡閱甚便倘能人置一本附之篋笥以備緩急亦衛生之一助有識之士當不以愚言為狂謬也

一昂自壯立之年便棄制舉蹉跎世變念著書作詩無當人意祗堪覆瓿難以垂遠然禽鹿視息無所表見竊用疚心故疲精瘁神著輯本草一書以為有當于民生日用之實且集諸家大成貫穿箋釋或可有功前賢嘉惠來世易世之後倘有嗜吾書而為重梓者庶能傳之久遠此區區立言之旨也

一是書之作因閱過伯齡圍棋四子譜而師其意蓋圍棋之譜自唐宋至今千有餘載然必如伯

齡之譜有議論有變換而後圍棋之妙顯本草自本經而下不啻數百千家然率言其氣味主治而無義味可尋必須為之字箋句釋明體辨用而後藥性之功全蓋士生千載之後貴能取前人之言寸衡鈇稱扶隨揄精庶幾有集成之益無缺略之議也故拙著內經本草方解湯頭數書皆另為體裁別開經路以發前賢未竟之旨啓後人便易之門竊謂于醫學頗有關微廓清之力讀者倘能鑒別斯不虛老人之苦心焉

增訂本草備要

耳

訥菴汪昂漫議

耳之為用，最為靈敏。凡人之有耳，所以聽聲音、辨遠近、察清濁、別美惡。若耳失其用，則人將不能與人交、不能與物接。故醫者必先治耳。耳之病，有虛、有實、有風、有火、有痰、有濕、有燥、有寒。虛者，補之；實者，瀉之；風者，散之；火者，清之；痰者，化之；濕者，燥之；燥者，潤之；寒者，溫之。此耳之治法也。

增訂本草備要

藥性總義

凡藥酸屬木入肝苦屬火入心甘屬土入脾辛屬金入肺鹹屬水入腎此五味之義也  
凡藥青屬木入肝赤屬火入心黃屬土入脾白屬金入肺黑屬水入腎此五色之義也  
凡藥酸者能瀉能收苦者能瀉能燥能堅甘者能補能和能緩辛者能散能潤能橫行鹹者能下能更堅淡者能利竅能滲泄此五味之用也

增訂本草備要 藥性總義

更音軟滲音  
慘去聲

凡藥寒熱溫涼氣也酸苦甘辛鹹味也氣為陽味為陰氣厚者陽中之陽薄者陽中之陰味厚者陰中之陰薄者陰中之陽氣薄則發泄表厚則發熱味厚則泄薄則通和氣和氣辛甘發散為陽酸苦燥泄為陰鹹味涌泄為陰淡味滲泄為陽輕清升浮為陽重濁沉降為陰陽氣出上竅陰味出下竅清陽發腠理濁陰走五藏清陽實四肢濁陰歸六腑此陰陽之義也

凡藥輕虛者浮而升重實者沉而降味薄者升而

生春象氣薄者降而收秋象氣厚者浮而長夏象味厚者

沉而藏冬象味平者化而成上象氣厚味薄者浮而升

味厚氣薄者沉而降氣味俱厚者能浮能沉氣味

俱薄者可升可降酸鹹無升辛甘無降寒無浮熱

無沉此升降浮沉之義也李時珍曰非者非之以

沉者引之以酒則浮而上至巔頂物之中有根

升稍降生升熱降者是升降在物亦在人也

凡藥根之在土中者半身以上則上升半身以下則

下降雖一藥而根稍各別藥之為枝者達四肢為皮

者達皮膚為心為幹者內行藏府質之輕者上入心

增訂神草備要

肺重者下入肝腎中空者發表內實者或裏枯燥者  
入氣分潤澤者入血分此上下內外各以其類相從也  
凡藥色青味酸氣臊性屬木者皆入足厥陰肝足  
少陽膽經肝與膽相表裡膽屬木色赤味苦氣焦性屬  
火者皆入手少陰心手太陽小腸經心與小腸相表裡小腸屬火  
丙火心色黃味甘氣香性屬土者皆入足太陰脾  
足陽明胃經脾與胃相表裡胃屬土色白味辛氣腥性  
屬金者皆入手太陰肺手陽明大腸經肺與大腸相表裡大腸屬金  
肺為庚金色黑味鹹氣腐性屬水者皆入足少陰

腎足太陽膀胱經腎與膀胱相表裡膀胱為壬水屬陽故為甲丙戊庚壬咸皆屬陰故為乙丁己辛癸也十一經中惟手厥陰心包手少陽三焦經無所主其經通于足厥陰少陽厥陰主血諸藥入肝經血分者併入心包少陽主氣諸藥入膽經氣分者併入三焦命門相火散行于胆三焦心包絡故入命門者併入三焦此諸藥入諸經之部分也  
藥有相須者同類而不可離也如黃芩知母破故紙胡桃之類相使者我之佐使也相惡者奪我之能也相畏者受

彼之制也相反者兩不可合也相殺者制彼之毒也此異同之義也

肝苦急血燥故急急食甘以緩之肝欲散木喜條達急食辛

以散之以散為補以酸瀉之以酸為瀉心苦緩則

逸急食酸以收之心欲奠急食鹹以奠之以鹹補

之按水能剋火然心以下交于腎為補取既濟之義也以甘瀉之脾苦濕急

食苦以燥之脾欲緩舒急食甘以緩之以甘補之

以苦瀉之肺苦氣上逆火旺急食苦以瀉之肺欲

收急食酸以收之以酸補之以辛泄之腎苦燥急

食辛以潤之腎欲堅堅固則無狂蕩之患急食苦以堅之以

苦補之以鹹瀉之此五藏補瀉之義也

風淫于內治以辛涼佐以苦甘以甘緩之以辛散

之風屬木辛屬金金能勝木故以辛涼過辛則傷真氣故佐以苦甘苦勝其益氣也木性急故以甘緩之木喜熱淫于內治以鹹寒佐以苦甘

以酸收之以苦發之水勝火故治以鹹寒其勝鹹防鹹之過而又以瀉熱氣作實也熱濕淫于內治

以苦熱佐以酸淡以苦燥之以淡泄之濕為土氣燥濕淡能利竅滲濕

用酸者木能制土也火淫于內治以鹹冷佐以苦

增訂本草綱目

辛以酸收之，以苦發之。相火畏水也，故治以鹹冷，辛能滋潤，酸能收斂，苦能泄熱，或從其性，燥淫于內，治以苦溫，佐以甘辛，以而升發之也。燥淫于內，治以苦溫，佐以甘辛，以苦下之。燥屬金，苦屬火，火能勝金，故治以苦溫，寒能緩辛，能潤苦，能下，故以為佐也。寒淫于內，治以甘熱，佐以苦辛，以鹹瀉之，以辛潤之，以苦堅之。土能制水，熱能勝寒，故治以甘熱，苦而燥者，以辛潤之，苦能泄，傷寒內熱者，以鹹瀉之，內熱而堅腎，瀉中有補也。此六淫主治，各有所宜，故藥性宜明而施用貴審也。

人之五藏應五行，金木水火土子母相生，經曰：虛則補其母，實則瀉其子。又曰：子能令母實，如腎為

肝母，心為肝子，故入肝者併入腎與心，肝為心母，脾為心子，故入心者併入肝與脾，心為脾母，肺為脾子，故入脾者併入心與肺，脾為肺母，腎為肺子，故入肺者併入脾與腎，肺為腎母，肝為腎子，故入腎者併入肺與肝，此五行相生子母相應之義也。酸傷筋，筋則辛勝，酸苦傷氣，苦能瀉氣，鹹勝苦，甘傷肉，酸勝甘，辛傷皮毛，疎散勝理，苦勝辛，鹹傷血，滲泄，甘勝鹹，此五行相克之義也。酸走筋，筋病母多食酸，筋得酸則拘攣收引，益甚。

增訂本草綱目 藥性總義



增訂本草綱目

也苦走骨病母多食苦骨得苦則陰益甚重而難舉也甘走肉肉病母多食甘肉得甘則壅氣腫益甚也辛走氣氣病母多食辛氣得辛則散而益虛也鹹走血血病母多食鹹血得鹹則凝滯而口渴也酸能滲泄津液此五病之所禁也藥之為物各有形性氣質其入諸經有因形相類者如連翹似心而入心荔枝有因性相從者如屬核似畢左而入腎之類有因質相同者如藥之頭入氣分本天者親上本地者親下之類有因氣相求者如氣香入脾氣焦入心之類

入肢皮行皮又如紅花藕木沁似血而入血之類自然之理可以意得也藥有以形名者人參狗脊之類是也有以色名者黃連黑參之類是也有以氣名者薄荷香薷之類是也有以味名者甘草苦參之類是也有以質名者石膏石脂歸身歸尾之類是也有以時名者夏枯款冬之類是也有以能名者何首烏骨碎補之類是也凡藥火製四煨煨炙炒也水製三浸泡洗也水火共製二蒸煮也酒製升提薑製溫散入塩走腎而

增訂本草綱目

軟堅用醋注肝而收斂，董便製除劣性而降下，米泔製去燥性而和中，乳製潤枯生血，蜜製甘緩益元，陳壁土製藉土氣以補中州，麩煨麩製孤酷性，勿傷土脈，烏頭甘草湯漬並解毒，致令平和，羊酥猪脂塗燒成滲骨容易脆斷，去穢者免脹，去心者除煩，此製治各有所宜也。

藥之為用，或地道不真，則美惡迥別，或市肆飾偽，則氣味全乖，或收採非時，則良楛異質，或頭尾誤用，則呼應不靈，或製治不精，則功力大減，用者不察，願歸咎于藥之罔功，譬之兵不精練，思以盪寇克敵，適以覆衆興師也。治療之家，其可忽諸。

千金云：凡藥須治，擇製炮異，然後秤用，不得生耗。濕潤藥，皆先增分兩，燥乃秤之。

藥性總義

增訂本草備要

*[Faint, mostly illegible text in a rectangular frame, likely bleed-through from the reverse side of the page.]*

增訂本草備要卷上目錄

原刻凡四百一品  
新鑄增訂凡四百七十三

草部 一百九十一品  
附 蕪荇 草角 蒿 二種

黃耆 一  
甘州 附 二  
人參 附 三  
附 參 蘆

沙參 四  
丹參 四  
玄參 六

白朮 同  
蒼朮 七  
黃精 八

萎蕤 同  
狗脊 同  
石斛 九

遠志 同  
牛膝 同  
石菖蒲 十

甘菊花 十一  
五味子 同  
天門冬 十二

麥門冬 同  
款冬花 十三  
紫菀 十四

旋覆花 同  
百部 十五  
桔梗 同

增訂本草備要卷上

增訂本草傳要巨金

齊芫	十六	白前	同	白微	同
馬兜鈴	十七	白及	同	半夏	同
天南星	十九	附牛膝	南星	貝母	二十
栝樓仁	同	天花粉	二十	夏枯草	同
海藻	同	海帶	同	昆布	二十二
當歸	同	芎藭	二十三	白芍	二十四
赤芍	二十五	生地黄	同	乾地黄	二十六
炙地黃	二十七	何首烏	同	牡丹皮	二十八
續斷	二十九	骨碎補	同	益母草	同
益母子	三十	澤蘭	同	艾葉	三十一

延胡索	三十	紅花	同	茜草	同
紫草	三十三	凌霄花	同	大小薊	同
三七	三十四	地榆	同	蒲黃	同
卷柏	三十五	蘭茹	同	菴蘭子	同
白茅根	同	蘆根	三十六	苧根	同
薔薇根	同	芭蕉根	同	鬱金	三十七
薑黃	同	莪朮	三十八	荊三稜	同
威靈仙	九	天麻	同	秦艽	四十
稀莩	同	鈎藤	同	茵芋	同
獨活	同	羌活	同	防風	同

增訂本草傳要目錄上

增訂本草綱目卷之五

荊芥	同	連翹	四十四	葛根	同
白芷	四十五	細辛	同	藁本	四十六
柴胡	同	前胡	四十八	升麻	同
麻黃	四十九	紫菀	五十一	蘇子	同
薄荷	同	雞蘇	五十二	木賊	同
浮萍	同	蒼耳子	五十三	知母	同
黃芩	五十四	黃連	五十五	胡黃連	五十六
苦參	同	龍膽	五十七	青黛	五十八
大青	同	大黃	同	牽牛	五十九
葶藶	六十一	甘遂	六十一	大戟	六十二

商陸	同	芫花	六十三	堇花	同
澤漆	同	防已	同	木通	六十四
澤瀉	六十五	通草	六十六	燈艸	同
車前草	同	車前子	六十七	瞿麥	同
扁蓄	同	天仙藤	同	地膚子	同
石葶	六十八	海金砂	同	茵陳	同
香薷	同	青蒿	六十九	附子	七十
烏頭	七十二	烏附尖	同	天雄	同
草烏	同	白附子	同	破故紙	七十三
肉蓯蓉	同	瓊陽	七十四	巴戟天	同

增訂本草綱目卷之五

增訂本草備要目錄

胡盧巴

同

仙茅

同

刺蒺藜

附

蛇床子 七十五

菟絲子

同

覆盆子

同

葉汁

蒺藜子

七十六

淫羊藿

同

使君子

同

同

益智仁

七十七

砂仁

同

白豆蔻

同

同

肉豆蔻

同

草豆蔻

同

香附子

同

同

木香

八十

藿香

同

茴香

同

同

山柰

八十二

良薑

同

甘松香

同

同

葶藶

同

煙草

同

常山

同

同

藜蘆

八十四

麥實

同

白鮮皮

同

同

葶藶

八十五

土茯苓

同

杜牛膝

同

同

鶴虱

同

牛旁子

同

山慈菝

同

同

山豆根

同

金銀花

同

射干

同

同

續隨子

八十八

馬蘭子

同

漏蘆

同

同

貫衆

八十九

白頭翁

同

王瓜

同

同

蒲公英

同

紫花地丁

同

白斂

同

同

預知子

同

王不留行

同

冬葵子

同

同

早蓮艸

同

青箱子

同

次明子

同

同

穀精草

同

蓖麻子

同

木鱉子

同

同

馬勃

同

增訂本草備要卷上目錄終

增訂本草備要目錄上

四

增訂本草備要上卷

補氣固表生	亦瀉火	東震亨號丹	溪著本草補	遺聖好古號	海藏著湯液	本草甄權著	藥性論日華	醫大明本草	陳嘉謨著本
木薯干	木薯干	木薯干	木薯干	木薯干	木薯干	木薯干	木薯干	木薯干	木薯干
...	...	...	...	...	...	...	...	...	...

增訂本草備要上卷

休寧訥庵汪昂著

叔作舟汪逢楫全訂

草部 一百九十一品

黃耆 甘溫生用固表無汗能發有汗能止

補肺氣瀉陰火解肌熱灸用補中益元氣溫三

焦壯脾胃脾胃一虛土不能生金則肺氣先絕

即所以生血生肌克則肉長排膿內托瘡癰

男 其兩汪端較正 侄婿天一仇澧 同較

附莽草角蒿二種

草藥全李果  
號東垣著用  
藥法象

增訂本草備要

聖藥。毒氣化則成膿補氣故能內托。癰疽不能成膿者死不治。毒氣盛而元氣衰也。痘症亦痘症不起。陽虛無熱者宜之。蓋為保元湯。治痘虛不起。或加芎藭官桂糯米助之。王好古曰。實衛氣是表藥。益脾胃是中州藥。治傷寒尺脈不至。補腎元是裏藥。與權謂其補腎者氣為木母也。日華謂其止崩帶者氣旺則無陷下之憂也。蒙筌曰。補氣藥多補血藥亦從而補氣。補血藥多補氣藥亦從而補血。益氣湯雖加當歸因勢導功。被參耆所據。補血湯數倍于當歸亦從當歸所引而補血。補血湯黃耆一兩當歸二錢。氣藥多而云補血者氣能生血。又有當歸身引也。表旺者不宜用陰虛者宜少用。恐升氣于愈虛矣。為補藥之長故名者。俗作皮黃肉白。堅實者良。入補中藥。槌扁蜜炙。達表生用。或曰

王好古之論可移置於壯脾胃之注  
丹崖之論可移置於生血生肌之注  
下

有補有瀉能  
表能裏可升  
可降

及崩帶淋漓。藥宜溫水炒昂按此說非也。前症用黃耆非欲抑黃耆使入腎也。取其補中升氣則腎受應而崩帶淋漓之病自愈也。有上病而下取者。下病而上取。補後經而益及此經者。此類是。茯苓為使。惡龜甲白鮮皮。畏防風。東垣曰。防風其功益大。乃相畏而更以相使也。甘草味甘。生用氣平。補脾胃不足。而瀉心火。灸用氣溫。補三焦元氣。而散表寒。入和劑則補益。入汗劑則解肌。解退肌表之熱。入涼劑則瀉邪熱。入酸劑則緩正氣。蓋附加之。恐其僭上。補黃加入潤劑則養陰血。能協和諸藥。使之不爭。生肌止痛。

甘草

卷上二



十束滿不加身平乃與大小氣滿大  
隨物滿不加身平乃與大小氣滿大  
銀為鈍也  
仲景以下改此治傷寒服下較滿  
于旺氣及志懸飲致噎引痛  
三劑

陶弘景著明  
醫別錄發明  
藥性

甘言本草傳要

上主肌肉 通行十二經解百藥毒故有國老之  
甘能緩痛 以甘能引諸藥至手浦所經云  
稱中滿症忌之 以其能引諸藥至手浦所經云  
以甘補之 以甘瀉之 是已故別錄甄權並云除  
滿脾健運則滿除也 又甘草得茯苓則不資  
滿而反泄滿故云下氣除滿 大而結者良補  
仲景有甘草瀉心湯治痞滿 稍止莖中痛白  
中灸用瀉火生用達莖中用稍 稍止莖中痛白  
木苦參乾漆為使惡遠志反大戟芫花甘遂海  
藻然亦有並用者 胡洽治痰癰十棗湯加甘草  
溪治勞瘵與芫花同行非妙達精微者不知此  
理十棗湯芫花甘草遂大戟等分棗十枚仲景治  
傷寒表已解心下  
有水喘咳之劑

大補元氣生  
亦藥也

人參

生甘苦微涼

甘補陽微苦微  
涼又能補陰

熟甘温大補

肺中元氣 東垣曰肺主氣肺氣旺則四藏之氣  
皆旺精自生而形自盛十劑曰補可  
去弱人參羊肉之屬是 瀉火得升麻補上焦  
也人參補氣羊肉補形 瀉火得茯苓補下  
焦瀉腎火得麥冬瀉火而生脈得黃耆甘草  
甘温退大熱東垣曰參者甘草退火之聖藥  
煩勞則虛而生熱得甘温以益 益土  
元氣而虛熱自退故亦謂之 益土  
明目開心益智安精神定驚悸 邪火退正氣旺  
則心肝寧而驚  
悸除煩渴 瀉火故除煩  
定除煩渴 生津故止渴 通血脉 氣行則  
破堅積  
氣運則消痰水 氣旺則痰 治虛勞內傷 傷于七  
飲食作勞為內傷傷于風寒暑熱為外傷如發  
熱症外傷則熱發無間內傷則時熱時止惡寒

增訂本草備要

症外傷則連痛不休內傷則得便解頭痛症  
外傷則連痛不休內傷則得便解頭痛症  
背熱內傷則手熱外傷則鼻塞不通內傷則  
口淡無味外傷則人迎脈盛多屬有餘汗吐  
下內傷則氣口脈盛多屬不足宜溫發熱自汗  
補和蓋左人迎主表右氣口主裏也  
自汗屬陽虛盜汗屬陰虛亦有過服參耆而汗  
反甚者以陽盛陰虛陽愈補而陰愈虧也又宜  
清熱養血多夢紛紜嘔噦反胃虛欬喘促  
而汗自止  
有肺熱還傷肺之句惟言寒熱不辨虛實若肺  
中實熱者忌之虛熱者服之何害又曰諸痛無  
補法不用參耆若久  
病虛痛何嘗忌此耶  
痰刺滑瀉始刺宜下久瀉  
然亦有先補後下者丹溪曰一人患痢後甚遲  
迫正合承氣証予曰氣口脈虛形雖實而面黃  
白必過飽傷胃與參木陳芍餘貼二日後胃  
氣稍完再與承氣湯二貼而安一人面白脈弦

皇甫耆者本  
草發明  
孔音攝

數獨胃脈沉滑因飲白酒作痢下淡水腰血腫  
痛後重小便不利參朮為君滑石甘草枳櫚木  
香為佐下保和丸三十粒次日前症盡減獨小  
便未利連六散而安此消補兼施者大承氣  
湯大黃芒硝淋瀝脹滿發明云胸膈逆滿由中  
積實厚朴  
而服即除經所謂塞因塞用也俗醫死于作飽  
不敢用不知少服反滋滯多服則宜通補之正  
所以導  
中風中暑及一切血症東垣曰古人治  
者並用人參脫血者先益其氣蓋血不自生須  
得生陽氣之藥乃生陽生則陰長之義也若單  
用補血藥血無由而生矣凡虛勞吐血  
血能受補者可治不能受補者難治  
黃潤緊  
實似人形者良去蘆用補劑用熟瀉火用生鍊  
膏服能回元氣於無何有之鄉  
有火者天  
冬膏對服參生

參丁大宜昔年草人參

卷上四

蘆薈補吐

時背陽向陰不喜風日宜焙用忌鐵杖苓為使  
畏五靈脂惡皂莢黑豆紫石英人溲醜鹵反藜  
蘆言聞曰東垣理脾胃瀉陰火交泰丸內用人  
加參五靈脂是畏而不畏也又瘰癧在胸膈  
人參藜蘆同用而取其涌越是激其怒性也非  
洞與達權人參蘆能涌吐痰涎體虛人用之  
者不能知以代瓜蒂丹溪曰人參入手太陰補陽中之陰  
蘆反能瀉太陰之陽亦猶麻黃根苗  
不同痰在上膈在經絡非吐不可吐中就發  
散之義一婦性躁味厚暑月因怒而病死作則  
舉身跳動昏不知人其人形氣俱實乃痰因怒  
鬱氣不得降非吐不可以參蘆半兩逆流水煎  
服吐頭痰數既  
大汗昏睡而安

補肺火

沙參

甘苦微寒味淡體輕專補肺氣因而益脾

與腎脾為肺母腎為肺子

久嗽肺痿金受火剋者宜之寒

客肺中作嗽者勿服

人參補五藏之陽沙參補五藏之陰肺熱者用之以

代人參似人參而體輕繫白實者長生沙地者

長犬生黃土者瘦小惡防已反藜蘆

丹參

氣平而降本經微寒味苦色赤入心與

胞絡破宿血生新血後去然安生胎養墮死胎

去調經脉風寒濕熱傷營血則經水不調先

滯痰阻之不同大抵婦人之病首重調經經調則百病散除煩熱功兼四物

補心生血去

增言本草傳要

一、味丹參散。為女科要藥。治冷熱勞骨節痛風。與四物湯同。為手足緩散。不隨人用也。經曰：足痺不隨，受血而能步，掌受血而能握。腹痛腸鳴，崩帶癥瘕，皆征加散。散者有塊，塊可散，散者血虛血瘀之候。又治目赤、疔痛、瘡疥、腫毒、排膿生肌。畏鹹水忌醋反藜蘆。

補水無根之火

玄參 苦鹹微寒色黑入腎能壯水以制火散無

根浮游之火 腎水受傷真陰失守 益精明自利

咽喉通二便治骨蒸傳屍傷寒陽毒發斑 亦有餘斑 煩渴溫瘧洒洒喉痺咽痛 本腎

者 懷懷鬱悶 煩渴溫瘧洒洒喉痺咽痛 藥而

此藥性平味甘能補氣血

補脾養血

元機養本草

水火相激則腸鳴

治上傷火症此水以制火也腎脈貫肝膈入胸中循喉嚨系舌本腎虛則相火上炎此喉痺咽痛咳嗽吐血之所由來也痲瘰核 寒散火 癰疽 泉瘻 漏 脾虛泄瀉者忌用 忌蒸過焙用勿犯銅

白冰 苦燥濕 食以藥 甘補脾溫和 中在

血補血在氣補氣 同血藥則補血 無汗能發有

汗能止 者 濕從汗出 蒸去 元止 止 汗 燥濕則能

利小便生津液 既燥濕而又生津 何也 滋液

何由生用白冰以除其濕 止泄瀉 凡木瀉濕也 則氣得周流而津液生矣

增丁本草補虛草 玄參白冰

卷上 六

前云在血補血曰血無則補血此  
云血燥不替不用高後牙痛

治濕故燥白者  
為佳也

黃疸濕痺補脾則能進飲食祛勞倦脾主四肢  
倦止肌熱脾主肌肉化癥瘕同枳實則消痞一消一  
化和中則能已嘔吐定痛安胎同黃芩則安胎  
木補脾亦除胃熱利腰脊間血益胎黃芩除胃熱白  
氣繫于脾脾虛則帶無所附故易落血燥無濕  
者禁用能生膿作痛潰瘍忌之補氣肥白者  
出浙地名雲頭木燥白者出宜欽名狗頭木差  
勝于浙用糯米泔浸藉穀氣陳壁土炒藉土氣以助脾

補脾燥為宜  
升氣散燥

或蜜水炒人乳拌用其潤以制

蒼水 甘溫辛烈燥胃強脾發汗除濕能升發胃

中陽氣止吐瀉逐痰水許叔微本專方云蒼水

脾以去濕崇土以填科曰用蒼水能治水飲之淋蓋燥

十枚去皮搗細麻兩半水二錢研瀘汁和丸名

神木凡丹溪曰宜脾土消腫滿辟惡氣辟一切

燥脾濕是治痰之本燥消腫滿辟惡氣辟一切

惡暑濕月散風寒濕為治痿要藥陽明虛則宗

不引故手足痿蒼水陽明藥經曰痿獨取

陽明合黃柏為剉散加牛膝名剉散

能總解痰火氣血濕食六鬱朱丹溪曰諸鬱皆

得升降病在心焦將欲升之必先降之欲降

之心先升之越鞠丸用蒼水香附蒼水能入

曾訂大直補經

草 蒼水

卷上七

陶隱居即弘景

平補而潤

諸經疎泄陽明之濕通行欬瀉香附及燥結多陰中快氣之藥一升一降故藥散而平燥結多汗者忌用出茅山堅小有硃砂點者良糯米泔浸切片焙乾同芝麻炒以制其燥二木皆防風地榆為使主治畧同第有止汗發汗之異古方本草不分蒼白陶隱居言有兩種殆各施用  
**黃精** 甘平補中益氣安五藏益脾胃潤心肺旗精髓助筋骨除風濕下三尸虫以其得坤土之精粹久服不饑氣滿則不飢 俗名山生薑九蒸九晒用

平補而潤去風

萎蕤

甘平補中益氣潤心肺悅顏色除煩渴治風溼濕毒目痛背爛風濕寒熱疔瘡亦瘡也 中風不能動搖頭痛腰痛凡頭痛不止者屬外感宜發散作痛乍止者屬內傷宜補虛又有偏頭痛者左屬風與血虛右屬寒熱而氣虛腰痛亦有腎虛氣滯痰積瘀血寒濕濕熱之不同凡挾虛挾風濕者宜萎蕤 莖寒自汗一切不足之症用代參者不寒不燥大有殊功 似黃精而差小黃白多鬚二藥功用相近而萎蕤更勝 竹刀刮去皮節蜜水或酒浸蒸用長鹹鹹 狗脊 苦堅腎甘益血能強肝 溫養氣治失溺不節

平補肝腎

增訂本草備要

腎虛脚弱腰痠寒濕周痺周身盡痺也除風虛強機關

利俛仰滋腎益肝則骨勁而筋強有黃毛如狗形故曰金

毛狗脊去毛切酒拌蒸草蓆為使熬膏亦良

石斛甘淡入脾而除虛熱鹹平入腎而潛元氣

益精強陰煖水藏平胃氣補虛勞壯筋骨療風

痺脚弱發熱自汗囊澁餘瀝雷斅曰石斛鎮延光澤

如金釵股短而中實生石上者良名金釵石斛

長而虛者名木斛不堪用去頭根酒浸用細剉

水浸熬膏更良惡巴豆畏蠶蠶

平補脾胃滋元氣

補心腎

遠志

腎氣上達于心強志益智補精壯陽聰耳明目

利九竅長肌肉助筋骨治迷感善忘驚悸夢洩

能交心腎時珍曰遠志入足少陰腎經非心經

藥也強志益精故治健忘益精與志皆藏于腎

腎精不足則志氣衰不能密積奔豚一切癰疽

上通于心故健忘夢洩也密積奔豚一切癰疽

經疏曰癰疽皆從七情憂鬱惱怒而得遠志辛

能散鬱昂按辛能散鬱者多矣何獨遠志調且

曰益亦補去心甘草水浸一宿曝用畏珍珠

藜蘆得茯苓龍骨良

補肝腎通下行足

伸膝

苦酸而平足厥陰少陰經藥肝能引諸藥

增訂本草備要

草 石斛遠志牛膝

卷上九

法痛即因患血  
凝結而痛者

下行酒蒸則甘酸而溫益肝腎強筋骨肝主筋  
治腰膝骨痛足癆筋攣下行故理足補肝則陰  
痿失潮筋衰則陰痿久瘧下痢傷中少氣以上  
肝腎生用則散惡血破癥結血行則治心腹諸  
痛淋痛尿血熱畜膀胱溺瀉而痛曰淋氣淋便  
後溲膏淋便出如膏石淋精結成石尿血即血  
淋也色鮮者心與小腸實熱色瘀者腎虛膀胱  
虛冷大法治淋宜通氣消心平火利濕不宜用  
補恐滋熱得補增劇也牛膝淋症要藥血淋尤  
宜用之杜牛膝亦可又有中氣不足致小便不  
利者宜補中益氣經所謂氣化則能出是也忌  
用淋藥經閉產難下行之効喉痺齒痛引火癰

腫惡瘡金瘡傷折以上皆散出竹木刺嘔爛  
然性下行而滑發夢遺失精及脾虛下陷因而  
腿膝腫痛者禁用 出西川及懷慶府長大肥  
潤者良下行生用入滋補藥酒浸蒸惡龜甲畏  
白前忌牛肉

石首蒲 辛苦而溫芳香而散補肝益心開心孔  
利九竅明耳目發音聲逐風去濕除痰消積蠱  
中開胃療噤口痢楊士瀛曰噤口雖屬脾虛亦  
溫山藥失之閉唯參苓白朮散加驚癰風痺崩  
首蒲米飲下胸次三開自然思食



增訂本草備要

帶胎漏消腫止痛解毒殺虫李士材曰仙經稱

仙之靈藥用酒浸飯上蒸之藉穀氣而臻于中

和真有效常之効又曰芳香利竅心脾良藥能

佐地黃天冬之屬資其宜導若生水石間不

多用獨用亦耗氣血而為殃

治土根瘦節密一寸九節者良去毛微炒用秦

芫為使惡麻黃忌飴糖羊肉鐵器

甘菊花 味蕪甘苦性稟平和備受四氣四時

經霜露得金水之精居多能益金水二藏肺以

制火而平木木平則風息火降則熱除故能

養目血去翳膜與狗胆相對養光治頭目風熱

宜祛風熱補  
脚腎明目  
益腎小故制心火  
益肺金故平肝木

敗運散濕痺遊風 以單辨味甘者入藥木柯  
杷地骨為使黃者入陰分白者入陽分紫者入  
血分可藥可餌可釀可枕本經列之上品

五味子 性溫五味俱備皮甘肉酸核中酸鹹為

多故專收斂肺氣而滋腎水氣為水母經曰肺

之益氣生津肺主氣斂故能益夏月強陰瀉精

加入八味丸用以補腎補虛明目退熱斂汗止

蓋內核似腎象形之義感風寒而喘嗽者當衣散痰

嘔住瀉寧嗽定喘藥氣逆而喘嗽者宜小毒

二陳及蕪子降氣湯水氣逆而喘嗽者宜入參五

龍半夏伏苓湯氣虛病久而喘嗽者宜入參五

補肺聖藥  
氣

金生水故浮火

腎小益則陰自

強何取內核之

相似乎

收斂肺氣故咳

小毒龍湯中有五味子何限于五虛

甘菊花 五味子 卷上十一

肺主氣故有收斂之功

小刺大

人皆謂藥則宜食  
浸在肺而食之  
者當生用

蕪肺火補腎  
水酒藥痰

味除煩渴消水腫鮮酒毒收耗散之氣腫子散

大嗽初起脈數有實火者忌用丹溪曰五味收

補腎非煖水藏乎乃火熱嗽必用之藥肺氣非除熱乎

寇氏所謂食之多虛熱者收補之藥也北產

紫黑者良入滋補藥蜜浸蒸入勞嗽藥生用俱

槌碎核南產色紅而粘若風寒在肺宜南者蒸

蓉為使惡寒凝膠良

大門冬 甘苦大寒入手大陰肺清金降火益水

之上源肺為下通足少陰腎腎能堅腎寒能去

滋腎潤燥消痰止渴蒙荃曰腎主津液燥則

疑而為痰得潤劑則痰

化所謂治澤肌膚利便治肺痿肺癰肺痿者

痰之本也寒咳嗽短氣鼻寒胸脹久而成痿有寒痿熱痿

二症肺癰者熱毒蘊結成癰咳吐膿血胸中隱

痛發黃而難稍輕治痿宜養血補氣保肺清火

流膿宜酒乾熱痰開胃散積高邪實痿為正

虛不可吐膿吐血氣寒止血安行痰嗽喘促

誤治喘乾消渴煩渴引飲多食善飢為消渴虛勞

骨蒸陰虛有火之症然性冷利胃虛無熱及瀉

者忌用取肥大明亮者去心皮酒蒸地黃貝

母為使惡鯉魚天冬滋陰助元消腎痰麥冬清

麥門冬 甘微苦寒清心潤肺經疏云實足陽強

早天冬麥冬 卷上 十三

補心肺滋陰

益氣小

丙火小腸  
金大腸

陰益精除煩瀉熱微寒能瀉肺火火退則金清  
降心寧消痰止咳午前嗽多屬胃火宜知母石  
夜重者多屬陰虛宜生津行水治嘔吐胃火上  
宜麥冬五味知母四物手足緩縱曰痿陽明  
因食因痰因虛者痿廢手足緩縱曰痿陽明  
葉焦發虛勞客熱脉絕短氣同人參五味能生  
為痿癭虛勞客熱脉絕短氣脉蓋心主脉肺朝  
自脈補肺清心則氣調而脉復夏月火旺燥金  
服生脉散尤良東垣曰人參甘寒瀉火熱而益  
元氣麥冬苦寒滋燥金而清水源五味肺痿吐  
痰溫瀉丙火而補庚金益五藏氣也  
膿血熱妄行經枯乳閉又能明目益水但性寒  
而泄氣弱畏寒人禁角肥大者良去心用入

滋補藥酒

滋補藥酒其地黃車前為使惡欬冬花畏

潤肺瀉熱止

欬冬花 辛溫純陽為熱潤肺消痰除煩定驚明

目治咳逆上氣氣喘肺虛喉癭肺痿肺癰咳吐

膿血為治嗽要藥凡陰虛勞嗽通用欬冬紫菀

味知栢冬均內熱骨蒸加丹皮地骨嗽而復瀉

者為肺移熱于大腸藏府俱病嗽而發熱不止

為陰虛火寒熱虛實皆可施用本草注曰隆冬

得腎之體先用之故為溫肺理嗽之最入也

欬必因寒為冬氣入肺為逆欬冬非肺家疏

藥乃使肺邪從腎順流而出也十二月開黃花如菊青紫蔓

郭佩蘭著本  
草馮  
麻惡寒

草 欬冬花 卷七 十三

上黨今潞州

微見花未舒者良生常山上黨水傍世多以根把蓋偽之揀淨花

甘草水浸一宿暴用得紫苑良惡玄參皂莢硝

石畏黃耆黃芩貝母連翹麻黃青箱辛夷貝母

得之反良

紫苑音贊又音淵上聲辛溫潤肺苦溫下氣補虛調中

消痰止渴治寒熱結氣咳逆上氣喘嗽膿血血痰為血

勞聖藥肺經虛熱小兒驚癇亦虛而能開喉

啉取惡涎然辛散性滑不宜多用獨用本草注

連下辛可益金故吐血保肺收為上劑雖入至

州都勝賦也

潤肺濕火

不知李士材曰辛而不燥潤而不寒補而不滯誠金玉君子非多用獨用不能速効鹿茸

山根如北細辛者良今人多以車前旋覆去

頭鬚蜜水浸一宿焙用欬冬為使惡天雄瞿麥

藁本遠志畏茵陳

旋覆花一名金刺草鹹能軟堅苦辛能下氣行水溫

能通血脈入肺大腸經消痰結堅痞唾如膠漆

噫氣不除噫於介切俗作噫胸中氣不交故愛

有餘仲景治汗吐下後病大腹水腫去頭目風

鞭噫氣有代赭旋覆湯然走散之藥冷利大腸虛者慎用類金錢菊

瀉下氣消痰

紫苑旋覆花

卷上十四

酒煎移魚

去毒殺蒸用

百部

甘苦微温能潤肺治肺熱咳嗽苦能有小

毒殺虻螭蚊蠅一切樹木蠹虫鱗烟治骨蒸傳

尸疝積疥癩皆有毒時珍曰百部亦天冬之類

宜之百部温根多隊成百故名取肥實者竹

寒嗽宜之刀去心皮酒浸焙用

桔梗

苦辛微温色白屬金入肺瀉熱兼入手少

陰心足陽明胃經開提氣血表散寒邪清利喉

目盪喉胸隔滯氣凡痰壅喘促鼻塞肺氣目赤

宜開提氣血表散寒邪清利上魚火煎藥

下氣即降火也

喉痺咽痛

兩少齒痛陽明口瘡肺癰乾咳火鬱

胸膈刺痛

火鬱腹痛腸鳴肺火鬱並宜苦梗以

開之為諸藥舟楫載之上浮能引苦泄暖下之

劑至于至高之分成功

自下養血排膿補內漏故肺主氣肺全清濁氣

其通肺利膈下氣也片枯湯通治咽喉口舌諸

病取其辛苦散寒其平除熱也宋仁宗加荊芥

防風連翹遂名如聖湯玉好古加甘桔湯胡詳

失童加訶子聲不出加半夏復上氣加陳皮涎嗽

加知母貝母款濕加五味酒每加葛根少氣加

人參加半夏生薑吐膿血加紫苑肺痿加阿

膠胸膈不利加枳殼心膈痞滿加枳實目赤加

梔子大黃面腫加茯苓瘰癧加黃耆痰斑加荊

百部枯梗

卷上十五

補和中解毒

防痰毒加牛蒡子大黃不得眠加梔子昂去淨  
按觀海藏所加則用礬之大較亦可識也

皮泔浸炒用畏龍膽白及

薺危 寒利肺甘解毒 能解百藥及蛇蠱毒和申

止咳治消渴強中 渴症下消莖長與益不交精  
出名強中消渴之後發為癰

疽腫疔毒 似人參而體虛無心似桔梗而  
味甘不苦 好買多用亂入參時  
珍曰薺危即甜桔梗

白前 辛甘微寒長于降氣下痰止咳治肺氣壅

實胸膈逆滿虛者禁用 似牛膝短小柔軟能

彎者白微也粗長堅實易斷者白前也去頭鬚

瀉肺下痰

氣血熱

甘草水浸一伏時焙用忌羊肉一晝夜

白微 苦鹹而寒入心腎利陰氣下水氣主中風

身熱支滿忽忽不知入陰虛火旺則內熱熱則

支滿痰隨火生風火氣熾灼故身熱

湧故不知入血脈汗出過多血少陽氣獨上氣

宜白微湯白微當歸各一兩熱淋温瘧寒熱酸

痛寒熱作則營氣不婦人傷中淋露血產虛煩

嘔能內營故酸痛經疏云古方調經種子往往用之蓋不孕緣

內熱故營血正枯也益陰清熱則血自生而

而有子矣須佐以歸芍生地杜仲菴蓉等藥

糯米泔浸一宿或酒洗用惡大黃大戟山茱萸

薺危白前白微

增訂本草備要

棗

馬兜鈴 體輕而虛熟則四開象肺故入肺寒能

清肺熱苦辛能降肺氣時珍曰錢乙補肺阿膠

其清熱降氣則肺自安也其治痰嗽喘促血痔

中阿膠糯米乃補肺之止藥癆瘵肺大腸經熱

癆瘵也音闊亦音漏痔瘡大于大腸故腸風痔瘡清

臧執則府熱亦清矣亦可吐蠱湯劑中用

白及 味苦而辛性澁而收得秋金之令入肺止

吐血抽玄云試血法吐水內浮者肺血也沉者

漢唐本草

滋補肺

肺肝心燕白及肺損者能復生之以有形生有

未日服之佳藏惟肺葉壞爛者可以復生台州獄吏閻一重

因內感之云昔七犯死罪遭刑榜肺皆損傷得

一方用白及末米飲日服其効如神後因交還

剖其胸見肺間竅穴數十皆白及填補色猶不

變治癰腫惡瘡敗疽死肌蓋去腐逐瘀以生新

之藥除面上疔胞疔音干去聲向黑塗手足皸

裂令人肌滑 紫石英為使畏杏仁反烏頭

半夏 辛溫有毒體滑性燥能走能散能燥能潤

和胃健脾大補肝散潤腎除濕化痰發表開鬱

下逆氣止煩嘔發背聲利水道燥去濕散利水

宜散發燥濕痰潤腎燥

馬兜鈴白及半夏 卷上十七

增訂本草備要

故潤燥丹溪謂一陳能治咳逆頭眩火炎痰使大便潤而小便長壯則眩胸脹咽痛成無已日半夏辛散行水氣而潤腎燥潤滑也俗以半夏南星為性燥也古方用治咽痛燥痰涎不生非禁劑也二物亦能散血故破傷撲打皆主之惟陰虛勞損則非濕熱之邪而用利竅行濕之物是重其津液醫之罪也豈藥之咎哉甲乙經用治不眠是果燥者乎痰癰不眠經曰胃不和則卧不安胃陽明氣逆滿不得入陰陰氣虛故目不得眠用半夏初胃而通其陰陽又有喘嗽不得眠者左不得眠屬肝脹宜清肝右不友胃吐食散痞除癰得眠屬肺脹宜清肺王好古曰腎主五液痰消腫止汗勝孕婦忌之化為五濕本經為

氣順則火降而痰消

雖云忌之亦間有用者

入肝為淚入心為汗入肺為涕入脾為痰痰者因咳而動脾之濕也半夏泄痰之標不能泄痰之本濕者泄腎也痰無形痰有形無形則潤有形則燥所以為流潤濕而潤腎燥之劑也俗以半夏為肺藥非也止嘔為足陽明除痰為足太陰柴胡為使故柴胡湯用之雖云止嘔亦助柴苓主寒熱往來是又為足少陽也時珍曰脾無濕不生痰故脾為生痰之源肺為貯痰之器痰有聲無痰曰欬蓋傷于肺氣有痰無聲曰嗽蓋動于脾濕也有聲有痰曰咳或因風因寒因濕因勞因食積宜外症工治大法流較富以治痰為先而治痰又以順氣為主宜以半夏南星燥其痰根設極細利其氣肺虛加草飲之味肺實加涼瀉之劑趙繼宗曰陳治痰世醫執之內有半夏者風寒濕食諸痰則相宜至于勞痰失血諸痰用之反能燥血液而加病故古有三禁血家汗家渴家忌之圓白而大者良浸七日逐

增訂本草備要

半夏

卷上十八



增訂本草備要

日換水瀝去涎切片薑汁拌炒柴胡射干為使

畏生薑秦皮龜甲雄黃忌羊肉海藻節糖反烏

頭惡皂莢陳久者良故陳皮名二陳湯為治

芥子熱痰佐以黃芩括蕪濕痰佐以蒼朮茯苓

風痰佐以南星前胡痞痰佐以枳實白朮痰在

上加引上藥痰在下加引下造麴法以薑汁礬

湯和半夏末作餅楮葉包置籃中待生黃衣其

乾陳者良

天南星 味辛而苦能治風散血氣溫而燥能勝

濕除痰性緊而毒能拔積攻腫補用風虛凡味

燥宜治風

散者皆能補肝為肝脾肺三經之藥治濕痰

木喜條達故也丹溪曰無驚瀾風眩痰不作眩身強口噤喉痹舌瘡結核

結氣癰毒疥癬蛇虫咬毒調未利水墮胎性更

烈干半夏與半夏皆燥而毒故墮胎半陰虛燥

痰禁用 根似半夏而大看如虎掌故一名虎

掌以礬湯或皂角汁浸三晝夜蒸用或酒浸可

宿蒸熟竹刀切開以不麻為度或薑渣黃泥和

包煨熟用造麴法以薑汁礬湯和南星末作餅

楮葉包待生黃衣日乾造麴星法臘月取黃牛

草 天南星

卷上十九

增訂本草備要

膽汁和胃星末納入膽中風乾年久者鹹佳畏  
附子乾薑防風得防風則不麻火炮則毒性緩

宜散結通痰  
潤肺消痰

貝母

微寒苦瀉心火辛散肺鬱心火降則肺氣

上氣吐血咯血肺痿肺癰痰咳喉痺君相目眩火熱

淋瀝小腸邪熱心與小腸相癭瘤化乳閉產難

功專散結除熱傳惡亦欬瘵口火降亦散瘵口  
收欬也俗以牛夏燥毒代以貝母不知貝母  
寒潤主肺家燥熱牛夏溫燥主肺家滋燥收欬

凡風寒濕食諸  
痰貝母非所宜也宜用牛夏南星 川產開瓣

者其獨類無辨者不堪用去心糯米拌炒黃搗  
末用厚朴白微為使畏秦艽反烏頭

火濕風滯  
厥止血滯

桔梗

甘積肺本草寒潤下能清上焦之

火使痰氣下降為治嗽要藥肺受火灼失下降

又能蕩滌胸中鬱熱垢膩生津和腸通乳消膈

治結胸胸痹仲景小炒香酒服止血治一切

血症寒熱瀉者忌用 其實圓長黃如熟栝子

扁多脂去油用枸杞為使畏牛膝乾漆惡乾薑

本草綱目卷之...

天烏頭

天烏頭 酸能生津其不傷胃微苦微寒降火潤燥滑痰解渴生肌排膿消腫行水通經止小便利勝脫熱腫則水行而小便不數治熱狂時疾胃熱疽瘡口燥唇乾腫毒發背乳癰瘡痔脾胃虛寒者禁用

復枯草

復枯草 辛苦微寒氣稟純陽補肝血緩肝火解內熱散結氣治癰癤濕痺目珠夜痛樓全善云本即目系也夜痛及眼赤寒藥更其者夜與寒

神以陽為陰也按目皆白珠屬陽故養痛點青寒藥則效黑珠屬陰故夜痛點青寒藥及劇冬至生夏至枯故名藥對節生細齒背白生微方莖端作穗開淡紫花用莖葉

海藻

海藻 酸潤下而軟堅寒行水以泄熱故消癭癰結核陰癘之堅聚腹病曰疝九疝飲脚氣浮腫之濕熱出東海有大葉馬尾二種亦作海菜食洗去鹹水用及甘草東垣治癭癰馬刀海菜其草並用益教之以煮也

海帶

海帶 下水消癭功同海藻似海藻而粗柔

本草綱目卷之... 卷上 六

增訂本草傳要

而長。

昆布 功同海藻而少滑性雄治瘰癧水腫陰瘻

臍壹食之 出登萊者提如繩索出關浙者大

葉如菜洗去鹹味用

當歸 甘溫和血辛溫散內寒苦溫助心散寒

屬心凡通於者必先入心肝脾為血中氣藥

補心當歸苦溫助心 治虛勞寒熱咳逆上氣

肝邪 游刺 便血 頭痛腰痛心腹諸痛

無汗 汗為剛厥有子為柔厥當歸辛散風溫和

補血 潤燥 滑

印名流火解

血虛後亦有癆瘵者以脫血 痿痺癢癢 音征肥

無以養筋也宜全大補湯 筋肉血虛 筋骨

有行痺着痺痛痺血凝氣聚按之堅硬曰癢

以癢尚未至癢也 癰疽瘡瘍 補脈為病氣逆

裏急帶脈為病腹痛滿腰浴如坐水中

二陰之中直衝而上至胸為 經脈之

海主血帶脈橫圍于腰如束帶總約諸脈及婦

人諸不足一切血症陰虛而陽無所附者潤腸

胃澤皮膚養血生肌 血旺則 排膿止痛

然滑大腸瀉者忌用 為佐芍藥為使在四物湯

治血之總劑血虛佐以人參黃耆血熱佐以條

芩厄連血積佐以大黃牽牛昂按血屬陰四物

補丁大生補 草 昆布當歸 卷上生

坤言才宜作要

能養陰陰得其養則血自生非四物能生血也  
若氣虛血弱之人當用人參取陽旺生陰血之  
義多有通服四物陰使血氣各有所歸故名  
養之藥而反致害者  
血能散血虛能補血精能潤血亂能撫血止  
蓋其辛溫能行氣分使氣調而血和也  
血而上行身養血而中守尾破血而下流全活  
血而不走川產力剛善攻秦產力柔善補以秦  
產頭圓尾多肥潤氣香者良名馬尾當歸尾粗  
堅枯者名鏡頭當歸只宜發散用治血酒浸有  
痰薑製長茸蒲海藻生薑惡濕麩  
芎藭 辛溫升浮為少陽引經 入手足厥陰

宜行氣通風  
補血通經

肝乃血中氣藥助清陽而開諸鬱氣升則鬱散  
氣之潤肝燥補肝虛五藏中惟肝以海為補所  
使上行頭目下行血海衝搜風散瘀調經止痛治

濕氣在頭血虛頭痛頭痛必用之加各引經藥  
柴胡太陰蒼朮少陰細辛厥陰芩  
萊萸丹溪曰諸經氣鬱亦能頭痛 腹痛脇風氣

鬱血鬱濕瀉血痢疾痺筋掣目淚多涕肝熱風木

為病諸風收掉及癰疽瘡瘍癰從六府生疽從

滯而成氣為陽血為陰血行脈中氣行脈外相  
並周流寒濕搏之則凝滯而行遲為不及火熱  
搏之則滯騰而行速為太過氣鬱邪入血中為  
陰滯于陽血鬱邪入氣中為陽滯于陰致生諸

芎藭

草 芎藭

卷上三

增言本草作

毒然百病皆也此起也腎男婦一切血旺然香歸能血行氣而通陰陽  
竄辛散能走泄直氣單服久服令人暴亡湯用之者特取其辛溫而行血藥之補耳豈真用此辛散之劑以養下元之血哉昂按血屬陰陰無陽不生也地酸寒為陰腎屬辛蜀產為川芎溫為陽故藉其相濟以生血也  
秦充為西芎江南為撫芎以川產大塊裏白不油辛甘者勝自正為使畏黃連硝石滑石惡黃  
昔山柴更

補血 蒸肝 滋陰

白芍 苦酸微寒入肝脾血分為手足太陰行經藥 瀉肝火 酸飲肝以飲 安脾肺固腠理 肺

皮毛脾主肌肉肝木不越土則脾安土和血脈旺能生金則肺安脾和肺安則腠理固和血脈收陰氣飲逆氣 酸主利小便 飲陰生津小便自緩中止痛飲汗安胎補勞退熱治瀉痢後重脾虛腹痛 瀉痢皆太陰病不可飲此寒瀉冷痛亦行氣古方治腹痛用白芍四錢甘草二錢名芍藥甘草湯蓋腹痛因榮氣不從逆于肉裏白芍能行榮氣甘草能飲逆氣又痛為心痛脇痛者肝木起脾土自芍能伐肝故也 心痞脇痛者肝胆二經往來之道其火上冲則胃院 肺脹喘痛橫行則兩脇痛白芍能理中瀉肝 肺脹喘逆其收降之體又能入血海 衝脈為血海而至於厥陰 肝治鼻衄 鼻血且衄目濇肝血不足 退火

丁大 音女 六切 草 白芍 卷上 七四

坤言本草卷之五

肝血婦人胎產及一切血病又曰產後忌用

自足以其酸寒伐生發之氣也必不得已酒炒

用之可平李時珍曰產後肝血已虛不可更瀉

也寇氏曰減芍藥以遺中寒微寒如芍藥古人

猶諱諱告戒况大苦大寒可肆行而莫之忌耶

○同白木補脾同參耆補氣歸地補血同芍

藥瀉肝同甘草止腹痛同黃連止瀉痢同防風

發痘疹同薑 赤白各隨花色單瓣者入藥酒

炒用寒制其婦人血分醋炒下痢後重不炒惡芒

硝石斛畏鱉甲小蓀友藜蘆

赤芍 酸寒入肝經血分通血脈瀉肝火散惡血

治腹痛癰堅積血痺痲瘋邪聚腹內為腸風經閉

瀉肝散

癰腫目赤皆散瀉白補而收赤散而瀉白益脾

能于土中瀉木赤散邪能行血中之滯產後俱

忌用

生地黄 甘苦大寒入心腎瀉丙火小腸為丙火

表裏通赤散清燥金胃火消於通經平諸血逆

治吐衄崩中唾血者血隨唾出咯血者隨痰咯

而出咳血者咳出痰內有血並屬肺經吐血喘

熱則妄行宜以此烹之虛人忌用用乾地黃可

傷寒陽強痘症大熱多服損胃生掘鮮者

大黃

卷上 共五

補血

增言本草備要

搗汁飲之或用酒製則不傷胃生則寒乾則涼  
熟則溫

乾地黃 甘苦而寒沉陰而降入手足少陰

陰心也及手太陽經小滋陰退陽涼血治血虛

發熱經曰陰虛勞傷咳嗽咳嗽陰虛者地黃丸

溪曰久病陰火上升津液生痰不

生血宜補血以制相火其痰自除

而心動曰驚無驚而自動曰悸即怔忡也

者火畏水故悸也地黃能交心吐衄尿血

勞所致多屬虛寒不可隨作熱治

經曰陰虛陽 折跌絕筋真骨髓長肌肉利大小

便調經安胎又能殺虫治心腹急痛

病補血雖不中病亦無害也

性發散若胃虛氣弱之人過服歸地等劑反致

大抵血虛固不可專補其氣而氣虛亦不可遂

產江浙者南方陽氣力微產北方者純陰力大

以懷慶肥菊花心者良酒浸則上行外行薑

製則不泥膈惡貝母畏蕪荑忌萊菔蔥蒜銅鐵

器得酒門冬丹皮當歸良

增言本草備要 地黃

卷上 共



平補肝腎

熟地黃 甘而微溫入手足少陰厥陰經滋腎水

補真陰填骨髓生精血聰耳目耳為腎竅目為肝竅

血而能視耳烏髮黑髮治勞傷風痺瘡疔百病

得血而能聽丹溪曰產前當清熱產後宜大補氣血為主雖有雜

為補血之上劑虛從寒治之玉頤云男子多陰虛宜然地女子多血熱宜生地

症從寒治之玉頤云男子多陰虛宜然地女子多血熱宜生地

仁末浸蒸晒九次用地黃性寒得酒與火與且能引入丹其六味丸以之為君尺脈弱者如桂附所謂益火之源以消陰翳也天脈旺者如知和所謂壯水之主以制陽光也

何首烏 苦堅腎滋補肝瀉收斂精氣何首烏傳云甘添

精益髓養血祛風治風光治血強筋骨烏髮

烏髮髮故名首烏則冒何字者何故乎

惡瘡去骨瘡利之類乎非瘡疾要藥

精益髓養血祛風治風光治血強筋骨烏髮

故名今人有子為滋補良藥氣血太和則勞瘦

風虛崩帶瘡痔瘰癧癰腫諸病自巳營血調則

者外科科止惡瘡益陰補肝瘰癧疾要藥而不草為瘡帶

功在也貴天有赤白二種夜則籐交一名交

籐有陰陽交合之象赤雄入血分白雌入氣分

以大如拳五瓣者良三百年者大如栲栳服之

成地仙凡使赤白各半酒浸竹刀刮皮切片用

黑豆與首烏拌勻鋪柳篾入沙鍋九蒸九晒用

增訂本草備要

茯苓為使忌諸血無鱗魚葱蒜鐵器此藥流傳  
尚少明嘉靖初方士邵應節進七寶美髯丹世  
宗服之效速生皇子遂盛行于世方用赤白首  
烏各一斤黑豆拌九蒸晒茯苓半斤乳牀牛膝  
半斤酒浸同首烏第七次蒸全第九次當歸桐  
杞兔絲子各半斤酒浸破紙四兩黑芝蘇炒  
蜜丸並忌鐵器昂按地黃何首烏皆君藥也故  
六味丸以地黃為君七寶丹以何首烏為君各  
有配合未可同類而其施也配何首烏為君各  
本方隨病而施損益今人多以何首烏加地  
黃丸中合兩方為一方是一藥二君安所適從  
乎失製方之本義矣

壯丹皮

辛苦微寒入手足少陰心色瀉  
血中伏火色丹故入血分時珍曰伏火即陰火也  
也陰火即相火也世人專以黃柏治

為伏火而補  
血退無汗之  
骨蒸

瘦音計  
瘦瘦今此二音平可以從急伸  
縮引之也

瘦音閑  
瘦音閑

相火不知丹皮之功更和血涼血而生血血熱  
勝故仲景腎氣丸用之血屬陰  
涼則破積血通經脈為吐衄必用之藥本詳因  
相火所逼故治五勞中風瘵癯驚癇筋急而縮  
越此上發治五勞中風瘵癯驚癇筋急而縮  
伸為瘵伸縮不已為瘵瘵卒然故什瘵癯抽掣  
或口眼喎斜此涎而身軟時發時止為癯皆陰  
虛血熱風火相搏除煩熱癯瘵瘵之功退無汗  
痰隨火湧所致除煩熱癯瘵瘵之功退無汗  
之骨蒸張元素曰丹皮治無汗之骨蒸地骨皮  
足者足少陰故仲景腎氣丸用丹皮治神志不  
足也按內經云本之精為志故腎藏志火之精  
為神故以單瓣花紅者入藥肉厚者佳酒拌  
蒸用畏貝母克絲子大黃忌蒜胡葵伏磁時珍

補腎理筋

增訂本草備要

自者補赤者利人所罕情宜分別之

續斷

苦溫補腎辛溫補肝能宣通血脈而理筋

骨主傷中補不足

其故然煖子宮縮小便破

瘀血治腰痛胎漏

懷孕而崩帶遺精腸風血痢

平胃散一兩川續斷

癰痔腫毒又主金瘡折跌

二錢半每服二錢

以功止痛生肌女科外科皆為上劑

命名

脚節節斷皮黃皺者真去肉裡硬筋酒浸用地

黃為使

骨碎補

苦溫補腎故治耳鳴耳鳴必及腎虛久

經曰腎者胃之關也前陰利水後陰利穀

通血

瀉研末入猪腎煨熟空心服腎主二便腎主骨

故治折傷以功牙痛妙黑為末擦又入厥陰心

肝能破血止血入血行傷根似薑而扁長去

毛用或蜜拌蒸

益母草一名

辛微苦寒入手足厥陰心包消水

行血去瘀生新調經解毒則經調治血風血運

血痛血淋胎漏產難崩中帶下帶脈橫于腰間

為帶赤屬血白屬氣氣虛者補中益氣為胎產

良藥消疔腫乳癰亦取其散通大小便方望

增訂本草備要

如艾節節生，花紅紫或微白，子三稜，褐色，此

水濕處多有之。

益母子 辛甘微溫入厥陰血分活血順氣逐風

氣行則血行益精明自血滯病自調經行中有

補治心煩頭痛血虛而候崩帶胎產時珍曰益母

根莖花葉實皆可同用若治血分風熱明目且調

經用子為良若治瘡腫胎產消水行血則宜並

用蓋根莖花葉專于微炒或蒸忌鐵

行子則行中有補也 厥陰經肝通九竅利關節養血氣長肌肉破痞

通行血補肝

通行血消水

血調月經消癥瘕散水腫明已治產後血滯屬

痛於行吐血鼻衄頭風目痛癰毒撲損補而不

滯行而不峻女科多用之有澤時珍曰蘭草

澤蘭一類二種俱生下濕紫莖素枝赤節綠葉

葉對節生有細齒但以莖圓節長葉光有岐者

為蘭草莖微方節短葉有毛者為澤蘭嫩時並

可按音而佩之楚詞所謂紐秋蘭以為佩是也

朱文公離騷辨證云必花葉俱香燥濕不變方

不可佩今之蘭蕙花雖香而葉無氣質弱易萎

刈佩吳人呼為香草俗名孩兒菊夏月采置髮

草 益母子澤蘭

卷上 三十一

增訂本草備要

浸油塗髮去垢。蘭草走氣分故能利水道除痰  
香澤故名澤蘭。蘭草走氣分故能利水道除痰  
癖殺蠱辟惡而為消渴良藥。經曰：數食肥其傳  
除陳澤蘭走血分故能消水腫塗癰毒破瘀除  
氣也。瘕而為婦人藥以爲今之山蘭者誤矣。防已  
爲使。冠宗爽朱丹溪並以蘭草爲山蘭之葉李  
何功以獨不入本草乎。蘭草即非蘭葉然蘭葉亦  
有功用自可治病也。按別本云：蘭葉甘寒清肺  
開胃消痰利水調經。鮮李士材曰：蘭葉稟金  
木之氣故入肺。散東垣方中常用之。內經所謂  
治之。以蘭除陳氣者是也。余屢驗之。閩產者力勝。

艾葉

苦辛生溫熱純陽之性能回垂絕之元

李時珍以東  
宜理氣血燥  
宜理氣血燥  
宜理氣血燥

仲景膠艾湯治產後下血

陽通十二經走三陰。太。少。理氣血逐寒濕煖子

宮止諸血溫中開鬱調經安胎治吐衄崩帶。治

要腹痛冷痢霍亂轉筋。皆理氣血逐寒濕之効。殺蛇治癰

煎服多之能透諸經而治百病血熱爲病者禁

用。灸火則氣下行入藥則熱上衝大抵外用之

宜以此火入機內。用陳久者採搗如綿謂之

熟艾灸火用婦人丸散醋煮搗餅再爲末用煎

服宜鮮者酒香附爲使。艾附丸調婦人諸病。膠

宋時重湯陰艾自成化來則以斷艾爲勝云。灸

酒壘一灸便透。蒙筌發明並以野艾爲真。斷艾

草 艾葉

卷上 三十一

活當作行

增訂本草備要

宜活血利氣

雖亦中實  
非艾種

延胡索

辛苦而溫入手足太陰脾厥陰經心包

能行血中氣滯氣中血滯通小便除風痺治氣

凝血結上下內外諸痛通則崩淋癥癖月候不

調氣血不和因而產後血運暴血上衝為活血

利氣第一藥然辛溫走而不守通經墮胎血熱

氣虛者禁用根如半夏肉黃形小而堅者良

酒炒行血醋炒止血生用破血炒用調血

紅花古名紅藍花

辛苦甘溫入肝經而破瘀血活血

通行血潤燥

通行血

本行則血活有熱結于中暴吐紫黑血者吐此

為好吐未盡加桃仁紅花行之大抵鮮血宜止

寒血潤燥消腫止痛凡血熱血瘀冷經閉便難

血運口噤胎死腹中非活血行痘瘡血熱有毒

又能入心經生新血須兼補血俗用染紅併

作胭脂少用養血多則行血過用能使血行不

止而斃血生于心心色藏于肝屬于衝任紅花

以紅花數斤煎湯婦于上而煎之可也

酒草色赤入營氣溫行滯味酸走肝而散走血

本經入厥陰血分心包活血行血消痰通經

增訂本草備要

一兩通治風痺黃疸。疸有黃疸。此蓋黃血。黃  
黃不專于濕熱者。也。女勞疸必屬腎虛。亦不可  
以濕熱例治。宜用四物。知其水。參木。按其  
氣。隨症而加。利。血運血崩。痔瘻瘡。血少者忌  
用。根可染絳。忌鐵。

紫草

甘鹹氣寒。入厥陰血分。心包。涼血活血。利

九竅通二便。性滑。治心腹邪氣也。五疸水腫

癰癤惡瘡。血熱所致之病。及痘瘡。血熱毒盛。二

便閉滯者。血熱則毒閉。得紫草。涼之。則血行。而

毒出。大便利。者忌之。活幼心書云。紫

草性寒。小兒脾胃實者。可用。脾胃虛者。反能作瀉。古

尤唯用其根。其初得陽氣。以類觸類。用發痘瘡。

海血熱

凌霜花

一名紫葳。甘酸而寒。入厥陰血分。心包。能去

血中伏火。破血祛瘀。主產乳餘疾。崩帶。癥瘕。腸

結。不木。血閉。淋。悶。風。痺。血熱。生。風。之。症。女。科。多

用。孕婦忌之。本經云。養胎。經云。破血之藥。非

用。孕婦忌之。所宜也。肺癆有用之。為君。藥者

藤。緣。木。生。花。開。五。瓣。黃。赤。有。點。不。可。近。鼻。聞

傷。腦。

大小薊。甘溫。大明。皆能破血。下氣。行。而。帶。補。王

女子赤白沃。止吐衄。安胎。涼血之功。小薊。力微。能破

曾訂本草備要 草 紫草大小薊 卷上 三十三

地計不草傳

赤生新保精養血退熱補虛不能如大薊之消

大薊腫丹溪曰小薊淡兩薊相似花如髻但大

薊莖高而葉嫩小薊莖低而葉不嫩皆用根

三七山漆甘微苦溫散血定痛治吐血衄血血

崩血痢目赤癰腫破者為末搽之為金瘡杖瘡

要藥杖時先服一二錢則血不衝此藥近時

始出軍中恃之從廣西山洞來者略似白及地

黃有節味微甘頗似人參以末搽猪血中血化

為水者真近傳一種葉似荷葉而勁厚有破尖

瀉止血

慈須著本草

生滑行血熱

地榆苦酸微寒性沉入下焦除血熱治吐衄崩

中血虛腸風者為藏毒積久而發也糞前為近

血出腸胃黃瘦久痢積瘦曰古方斷下多用之

起者根似柳根外黑裏紅取上截炒黑用稍

反行血得髮良惡麥冬忘火

蒲黃甘平厥陰血分藥心包生用性滑主行血

消瘀通經脈利小便祛心腹膀胱之熱同五靈

腹血癥瘕撲打損傷瘡癤諸腫蒲黃煨炒比晚乃

曾了大生蒲黃三七地榆蒲黃卷上三十四



增訂本草傳要

愈宋度宗舌脹滿口用蒲黃乾薑末搽之愈  
此則蒲黃之涼血通血可知矣蓋舌屬心苗心  
也相火乃其臣使得其妙黑性瀉主止血治一切  
乾薑是陰陽相濟也

生瀉行血熱  
瀉止血

瀉破血

香蒲花中葶履

卷柏 生用辛平破血通經灸用辛溫止血治腸

風收脫肛 生石上卷蔓如雞足俗呼萬年松  
凡使搥水煮半日井水煮半日焙用

蘭茹 辛寒有小毒蝕惡肉排膿血殺疥虫除熱  
痺破癥瘕內經同為鱗骨根如萊蕪皮黃肉白

葉長微稠折之有汁結實如豆一類三粒甘草

爲使

菴蘭子 苦辛微寒別錄入肝經血分行血散結

散中有補治陽痿經澁腰膝骨節重痛閃挫氣

痛折傷能制蛇性見之以薏爲使

白茅根 甘寒入手少陰足太陰陽明脾補中

益氣除伏熱消瘀血利小便解酒毒治吐衄諸

血心肝火旺通血上行則吐血肺火盛則衄血  
血寒則閉閉則寒熱則閉閉則寒熱則閉林瀝崩中血熱傷寒噦逆

東垣作說文曰噦氣帶也肺熱喘急內熱煩渴

增訂本草傳要 卷相蘭茹菴蘭子白茅根卷七三五

瀉行血散結

瀉入止血止

瀝熱止嘔

黃疸水腫 清火行水時珍曰良藥也世人以饒  
而忽之惟事苦寒之劑傷冲和之氣  
鳴足知 茅針漬癰癰 酒煮服一針漬  
此哉 孔二針漬二孔

蘆根

甘益胃寒降火治嘔逆反胃 火升胃熱則  
嘔逆食不下

消渴客熱傷寒內熱止小便數 肺為水之上源  
脾氣散精上歸

于肺如能通調水道下輸膀胱腎為水藏而主  
一便三經有熱則小便數甚至不能小便火性  
急速故也蘆中空故入心肺清上焦熱熱  
解則肺之氣化行而小便復其常道矣 解魚

肉河豚毒 取逆水肥厚者去鬚節用

瀝熱破血

芎根

甘寒而滑補陰破血解熱潤燥治心腹熱

疾大渴大狂搗貼赤遊丹毒癰疽發背金瘡傷

瀝熱破血

折止血 汁能化血為水 芎皮與產婦作枕止血

運安腹上止產後腹痛 散瘀之功

薺根

苦澀而冷入胃大腸經除風熱濕熱生

肌殺虫治泄痢消渴牙痛口糜 遺尿好眠

癰疽瘡癤 花有黃白紅紫數色以黃心白色

粉紅者入藥子名薺實酸温主治略同 薺根

角蒿口瘡之神藥角蒿所在多有開淡紅紫花  
角微穿長二寸許辛苦有小毒治惡瘡有虫及

口齒

芭蕉根

味甘大寒治天行熱狂煩悶消渴產後

增丁大毒皆要 草 薺根芎根薺實根薺根卷上 三十六

宜行氣解鬱  
為氣血凝滯

其言本草作豆

血脹並通塗腫腫結熱為未油調傳

鬱金 辛苦氣寒純陰之品其性輕揚上行入心

及色絡兼入肺經涼心散肝鬱下氣破血行滯

不損正氣破瘀治唾血吐血衄血尿血婦人經

脈逆行經不下行上為吐衄諸症用鬱金未加

者加血氣心腹諸痛產後敗血攻心頭狂失心

能制多喜笑尚知畏懼症屬不足狂多忿怒人莫

所致鬱金七兩白礬三兩米糊丸服之白痘毒

入心下蠱毒同升麻服出川廣體銳圓如蠟

攝破血行氣

壯外黃內赤色鮮微香味苦帶甘者真市人多以薑黃

之偽

薑黃 苦辛本草大寒藏器曰熱色黃入脾兼入肝經理

血中之氣下氣破血除風消腫功力烈于鬱金

治氣脹血積產後敗血攻心通月經片子者能

入手臂治風寒濕痺痛血虛臂痛者勿用時珍

中之氣 出川廣陳藏器曰鬱金苦寒色赤薑

物不同所用各別經疏曰薑黃主治介平三稜

鬱金之間時珍曰薑黃鬱金莖葉形狀功用大

畧相近惟鬱金入心歸滄血薑黃入脾兼治血

中之氣通入肝治氣中之血稍為不同今時以

瀉破血行氣  
消積

地黃本草

扁形乾薑者為片于薑黃圓如蟬腹者為蟬肚  
鬱金並可染色其形雖似鬱金而色不黃也

我茂

音同

辛苦氣溫入肝經血分破氣中之血通

肝經消瘀通經開胃化食解毒止痛治心腹諸  
痛冷氣吐酸奔豚疝積酒醋磨服疾音賢小腹  
瘦多見于婦人我茂香烈行氣通聚同三稜用  
治積聚諸氣長坡五積心積曰伏梁起臍上至  
心下肝積曰肥氣在左脇肺積曰息奔在右脇  
脾積曰痞氣在胃脘右側腎積曰奔豚在小腹  
上至心下治之不宣當用下藥恐損真氣宜于  
破血行氣藥中加補脾胃藥氣旺方能磨積止  
旺則邪自消也經曰大積大聚其可犯也衰其  
大半而止過者死東垣五積方用三稜我茂  
兼入參贊助成功治積諸藥神效麥芽化

瀉行氣破血  
消積

磨酒磨入血或者熟用

荆三稜

苦平色白屬金皮黑入肝經血分破血

中之氣亦通肝兼入脾經散一切血瘀氣結食  
停瘡硬老塊堅積乃堅者削之也從血藥則治  
血從氣藥則治氣須以健

曾丁本草補註 草 我茂荆三稜 卷上 三十八

增言本草傳要

脾補氣消腫止痛通經墮胎功近香附而力峻

之藥 虛者慎用。色黃體重者鯽魚而小者良。醋浸

炒或麵裹煨。

宜服氣祛風

威靈仙 辛泄氣鹹泄水 本草苦丹淡其氣溫屬木其性

善走能宣疎五藏通行十二經絡治中風頭風

痛風頑痺 濕熱流于肢節之間腫屬濕痛屬熱

汗多屬風麻屬氣虛木屬濕痰死血

也痛風當分新久新痛屬寒宜辛溫藥久痛屬

熱宜清涼藥河間所謂暴病非熱久病非寒也

大法宜順氣清痰散風散濕養血去痰為要

癥瘕積聚痰水宿膿黃疽浮腫大小腸秘一切

宜服風

風濕痰氣冷痛諸病性極快利積病不痊者服

之有捷効然疎泄真氣弱者慎用和砂仁沙糖

醋煎治諸骨哽 根叢鬚數百條長者二尺許

色深黑俗名鐵脚威靈仙一名麵湯

天麻 辛溫入肝經氣分益氣強陰通血脉強筋

力疎痰氣治諸風眩掉頭旋眼黑語言不遂風

濕癩 音 痺小兒驚癇 諸風眩掉皆屬肝木肝病

不能榮筋故見前証天麻

入厥陰而治清痰肝 血液衰少及類中風者禁

用 氣和手諸疾自瘳 制其燥也養血藥須兼搜風藥宜其滑也古

續行本草

補要

草

威靈仙天麻

卷上三十九

宣去風濕

增訂本草備要

去風濕先治血

根類土瓜莖名赤龍有風不

動無風反搖一名定風草明亮堅實者佳濕紙

包煨熟切片酒浸宿焙用

秦艽 苦燥濕辛散風去腸胃之熱益肝膽之氣

入養血榮筋風寒中濕劑治風寒濕痺經曰風寒

合而為痺風勝多為行痺寒勝多為痛痺濕勝

多為着痺痺在骨則體重在筋則血滯在筋

則拘攣在肉則通身蠱急血不虛勞骨蒸

不仁在足則寒足陽明經藥兼入肝脾陽明有濕則手足酸痛

其苦在熱則甘補潮熱骨蒸聖惠方治急勞煩

熱秦艽柴胡各一兩甘草五錢為末每服三錢

治小兒骨蒸潮熱食減瘦弱秦艽炙甘草各一

宣去風濕

兩每服一錢錢乙加薄荷五錢疽黃酒毒腸風瀉血濕勝風

淫之症利大小便并乳形作雜紋相交長大

黃白左紋者良菖蒲為使畏牛乳

稀莖草 苦辛生寒熟溫治肝腎風氣四肢麻痺

筋骨冷痛腰膝無力風濕瘡瘍若痺痛由脾腎

兩虛陰血不足不由風濕而得者忌服風藥能燥血

江東呼猪為稀其草似猪莖臭故名素莖直

稜兼有斑點節葉相對背有細毛花黃以五月

五日六月六日九月九日採者尤佳去粗莖留

增訂本草備要 草 秦艽稀莖

卷上四十

地言本草傳

枝葉花實酒拌蒸晒九次蜜丸甚益元氣辛苦氣寒故必蒸晒九次加以酒蜜則苦寒之陰濁盡去而清香之美味見矣數不至九陰濁未盡則不能透骨搜搗汁熬膏以甘草生地煎膏煉風而却病也

蜜三味收之酒調服九妙唐成訥宋張詠並表釣藤鈎甘微寒除心熱平肝風治大人頭旋目

眩小兒驚啼瘳癎熱擁客忤胎風發斑疹主肝風相火之病相火散行于胆三焦心色風靜火息則諸症自除有刺類鈎鈎藤細多鈎者良去藤純用鈎

功力加倍久煎則無力

宜除風熱定

宜去風濕

茵芋 辛苦微温有小毒治風濕拘攣痺痛時珍

九治風癩有茵芋丸治風痺有茵芋酒治產後風有茵芋膏風濕諸症多用之茵芋石南薜草皆治風妙品近世罕知薜草辛温有毒蒸爛日古方風濕諸酒多用之今人取葉煎湯熱含治牙疳喉痺甚效莖赤葉如石榴而短厚莖葉灸用

獨活 辛苦微温氣緩善搜入足少陰氣分腎以

理伏風治本經傷風頭痛同細頭旋目眩痲癩

濕痺項背強直手足反張曰痲濕流關節痛奔豚瘕痲腎積為奔豚風寒濕客有風不動無

宜搜伏風去

續命湯 草 鈎藤鈎茵芋獨活 卷上四十一

增言本草傳要

風反搖又名獨醒草種茶日齋風宜用獨

宜畏遊風發

羌活

辛苦性溫氣雄而散入足太陽膀胱以理遊

風兼入足少陰厥陰氣分腎瀉肝氣提肝風小

無不入大無不通治風濕相搏本經頭痛同治

大陽少陰頭痛凡頭痛多用風藥督脉為病脊

者以顛頂之上唯風藥可到也脊強而厥即痙症也

強而厥太陽經剛痙柔痙傷寒無汗為剛痙傷

風有汗為柔痙亦有血虛發痙中風不語頭旋

者大經風症宜二活虛者忌用目赤用之藥

痛為却亂反正之主藥若血虛頭痛遍身痛者

此屬內證二活並禁用本經別錄二活並主中

西北風氣剛猛虛人當之風諸風不知真中風惟

喉癰瘰不仁剛痙柔痙二活與諸風藥皆可用或喝邪口

也若江南間粵無剛勁之風多濕熱之患實脫患實脫

氣虛多痰多火嗽有知前等病症相似而實不同此河間謂火東垣謂濕氣丹溪謂濕氣

致猝倒名類中風外感重者先祛風邪而後補中氣內傷重者先補中氣而後驅風邪但內傷

無外感者宜清熱化痰養血順氣倘誤用風藥是愈燥其血液而加病矣命曰虛虛所遺審慎

二活乃一類二種故入用微有不同獨活出

隴西形虛大有日如鬼眼節疎色黃羌活出西

羌活又名胡色紫節密去皮用

增補本草綱目卷活

卷上四十二



宜解表去風

增言本草作要

防風 辛甘微溫升浮為陽搜肝瀉肺散頭目滯  
 氣經絡留濕主上部見血用之為使亦能治瘡上焦風邪  
 頭痛目眩脊痛項強周身盡痛太陽經症足勝  
 小又行脾胃二經為去風勝濕之要藥凡風藥皆能勝  
 濕東垣曰辛伍甲賤之藥隨所引而至力故目  
 風藥中潤劑若補脾胃非此引用不能行故目  
 赤瘡瘍若血虛痙急頭痛不因風寒內傷泄瀉  
 不因寒濕火升發嗽陰虛盜汗陽虛自汗者並  
 禁用同黃耆芍藥又能實表止汗合黃耆白朮  
 也黃潤者良上部用身下部用稍畏單解惡

宜發表祛風

乾薑白欽芫花殺附子毒

荆芥 一名假蘇 辛苦而溫芳香而散入肝經氣分兼  
 行血分其性升浮能發汗散風熱清頭目利咽  
 喉治傷寒頭痛身強項直口面喎邪目中黑花  
 其氣溫散能助脾消食氣香入脾通行血脈治吐衄  
 腸風崩中血痢產後血運產後去血過多腹內  
 有崩運之患不空虛則自生風故常  
 待外風襲之也瘰癧瘡腫搜風散瘀破結解毒  
 結散熱清則為風病血病瘡家要藥荆芥功本  
 血涼而毒解治風又兼  
 治血者以其入風木之藏即是藏血之地也李  
 士材曰風在皮裏膜外者荆芥主之非若防風

防風荆芥

卷上四十三

增訂本草備要

能入骨肉 炒黑治下焦血 凡血藥用山巖乾薑 地榆黃五靈脂之

類皆應炒黑者 及魚蟹河豚臘肉 以黑勝紅也

輕宣散結

連翹

微寒升浮形似心苦入心故入手少陰厥 陰包心 氣分而瀉火兼除手足少陽胆三焦手陽

明經 腸氣分濕熱散諸經血凝氣聚 皆氣壅滯 而成 利水通經殺虫止痛消腫排膿 皆結者散

瘡者為實邪腫而不痛為虛邪腫而痛者為結熱腫而不赤為留氣停痰 為十二經

瘡家聖藥 經曰諸痛癢 瘡皆屬心火

葛根 辛甘性平輕揚升發入陽明經能鼓胃氣

輕宣解肌 陽散火

葛根

上行生津止渴 風藥多燥葛根獨能止渴者兼 入脾經開腠發汗解肌退熱 脾主肉為治脾胃虛

弱泄瀉之聖藥 經曰清氣在下則生發 療傷寒

中風頭痛 張元素曰頭痛如破乃陽明中風可 用葛根葱白湯若太陽初病未入陽

明而頭痛者不可便服升葛湯發之及引邪氣 入陽明也仲景治太陽陽明合病桂枝湯加麻

黃葛根又有葛根黃芩解肌湯是用 血痢溫瘧

以斷太陽入陽明之路非太陽藥也 升溪曰凡治瘧無汗要汗散邪為

主崇補有汗要無汗扶正為主散 丹溪曰痘初起可用若已見紅點不

可更服升葛湯恐表虛天墮痺爛也 又能起陰

氣散鬱火解酒毒利二便殺百藥毒多用及傷

增訂本草備要 草 連翹葛根 卷上 四十一

宜發表散風

九言不直作要

胃氣升散太過生葛汁大寒解温病大熱

白芷

辛散風温除濕芳香通竅而表汗行手足

陽明大腸入手太陰肺色白味辛故入肺而為陽明主藥

陽明之脉營于面治陽明頭痛眉稜骨痛風熱故治頭面諸疾

牙痛陽明鼻淵肺主鼻風熱乘肺上燥于腦故鼻多濁涕而淵經曰腦參為味

同細辛辛目癢淚出回肝干去聲癢疵可作皮

膚燥癢二經風熱之病及血崩帶下腸風痔瘻

癰疽瘡瘍三經濕熱之病活血排膿腸有敗膿血淋露膿

癩致腫腹冷生肌止痛解砒毒蛇傷能辟蛇文

魚尾鼻之上

宜散風濕補肝風消腎燥

治產後傷風血虛頭痛魚尾鼻上以多在日晚宜四物加辛芷如氣虛

頭痛者多在清晨然其性升散血熱有虛火者

宜苜蓿倍參者禁用色白氣香者佳去皮微炒用當歸為使

惡旋覆花

細辛 辛温散風邪故諸風濕痺咳嗽上氣頭痛

脊強者宜之治少陰頭痛獨活為使辛散浮熱故口瘡喉

痺少陰齒齲者宜之驅蟲蝕至辛益肝膽故

膽虛驚癩風眼淚下者宜之水停心下則腎燥

細辛之辛能行水氣以潤之腎燥者心亦躁火

草 白芷細辛 卷七 四十五

增訂本草備要

曰腎苦燥急，雖手少陰引經，乃足少陰本藥。能通精氣，利九竅，故耳聾鼻鼈。音癢，鼻塞，不食，苦以潤之。寒入膈，故氣不宣，便瀉者宜之。散結溫經，破痰下乳，行血發汗。能發少陰之汗，仲景治少陰症，麻黃附子細辛湯，乃治邪在裏之表。然味厚性烈，不可過用。不可過一錢，多則藥死，無傷可驗，開平狀嘗治此，不可不知。葉似馬蹄，柔莖細根，味極辛，產華陰者真。杜衡鬼督郵徐棟去雙葉者，長卿皆可亂之。用惡貴者山菜，畏硝石滑石，久熬瀝。

宜去風寒濕

藥本

辛溫雄壯，為太陽經風藥。脫寒鬱本經頭

宜發表和裏，升陽退熱

痛連腦者必用之。凡巔頂痛宜，其本防風酒炒升柴。治督脉為病，脊強而厥。督脉並太陽經貫脊。又能下行去濕，治婦人瘕疝陰寒，腫痛腹中急痛。皆太陽經，胃風泄瀉，夏英公病泄，醫以虛治不效，霍翁曰：此風客于胃也，飲以藥本湯而愈。蓋藥本能除風濕，故平酒釀音粉刺和白酒作，根紫色似芍藥而軟，虛味麻，畏青箱。

柴胡 苦微寒，味薄，氣升，為陽主，陽氣下陷，能引清氣上行，而平少陽厥陰之邪熱。肝胆心包宣暢氣血，散結調經，為足少陽表藥。胆為清淨之府，無出

草 藥本柴胡 卷上四十六

藥性論疏

增言本草備要

無入不可汗吐下其經在半表半裏法當和能  
小柴胡湯之屬是也若病在太陽服之太早則  
引賊入門若病入陰經復服柴胡則治傷寒邪  
重虛其表此味臨福極多最宜詳慎  
仲景有大小柴胡及柴胡痰熱結實虛勞肌  
熱加龍骨柴胡加芒硝等湯  
冠宗與曰柴胡本經並無一字治勞藥性論  
熱日華子皆言補虛勞醫家執而用之臨候無  
窮時珍曰勞有五若勞在肝胆心色有熱或  
少陽經寒熱則柴胡乃手足厥陰少陽必用之  
藥勞在脾胃在熱或陽氣下陷則柴胡為升清  
退熱必用之藥惟勞在肺腎者不可用耳冠氏  
一藥橫斥心下煩熱諸瘧寒熱李士材曰瘧非  
殊非通論瘧疾必有寒有熱蓋外邪伏于半表半  
裏適在少陽所主之界入與陰爭陽勝則熱出  
與陽爭陰勝則寒即純熱無寒為瘧瘧溫瘧  
寒瘧兼為此瘧要皆自少陽而造其極偏補偏

救敗亦必返還少陽之界使陰陽協和而後食  
也謂少陽而兼他經則有之謂他經而不淺少  
陽則不成其為瘧矣脈縱脈遲即久瘧正虛而  
弦之字實貫徹之也昂按瘧之不一難少陽者  
欬之不離于肺故經曰五藏八府皆令人欬然  
必傳以與肺也張知開病瘧熱時如八年餘骨  
立醫用其附諸藥病益甚孫時用小柴胡湯三  
服脫然琳曰此名勞瘧熱從髓出加以剛劑氣  
血愈虧熱有在皮膚在藏府在骨骸在滑液者  
非柴胡不可若得銀柴胡只須一服兩方者力  
減故三服乃效也時珍曰頭眩目赤嘔吐邪在  
觀此則得用藥之妙的矣  
半裏則胸膈口苦耳聾皆肝胆婦人熱入血室  
多嘔吐胎前產後諸熱小兒痘疹五疳  
衝為血海即血胎前產後諸熱小兒痘疹五疳  
室也男女皆有  
麻熱散十二經瘡疽血凝氣聚功同連翹  
治血

增訂本草備要 草 柴胡 卷上 早七

此言本草傳要

熟柴胡治氣陰虛火炎氣升者禁用銀州者  
熟為少異根長尺餘微白治勞瘵良北產者如前胡而軟  
並良南產者強硬不堪用外感生用內傷升氣  
酒炒用根中及下降用稍有汗欬者蜜水炒前  
胡半夏為使惡皂角

宜煎煮減下  
氣治風寒

前胡 辛以暢肺解風寒其以悅脾理胸腹苦泄  
厥陰肝之熱寒散太陽膀胱之邪微寒一性陰而  
降功益下氣氣下則火降而痰消氣有餘便是  
火大則生痰  
能除實熱治痰熱哮喘咳嗽逆痞膈霍亂小

宜煎煮減下  
氣治風寒

兒疳氣有推陳致新之績無外感者忌用胡前  
胡均是風藥但柴胡性升前胡性降  
為不同肝則經風痰非前胡不能除皮白肉  
黑味甘氣香者良半夏為使惡皂角忌火

升麻 辛微苦溫足陽明太陰引經藥昆脾參者  
引亦入手陽明太陰肺大腸表散風邪引經白散  
邪同葛根能發陽明之汗升發火鬱能升陽氣  
引石膏止陽明頭痛于至陰之下引甘溫之藥上行以補衛氣之散  
而實其表柴胡引少陽清氣上行升麻引陽明  
元虛者用此升之則治時氣毒癘頭痛寒熱  
下元愈虛又當慎用

前胡升麻 卷上四八

增訂本草綱目

頭痛 肺痿吐膿 下痢後重 後重者氣滯也氣  
連齒頰 降有病大便秘者用通利藥而後  
重加升麻而反通按凡物必上行而後下降  
日地氣上為雲天氣下為雨天地不交久泄  
則萬物不通也丹溪曰氣升則水自降  
清氣在下脫肛崩中帶下 能緩帶脈  
則生痰泄 脫肛崩中帶下 陰痿足寒  
目赤口瘡遊風腫毒斑痧 成如錦紋者為丹  
蓋胃熱失下衝入少陽則助相火而成疹  
成斑衝入少陰則助君火而成疹 疹初  
發熱時可用痘出後氣弱或泄瀉者可少  
用否則見斑之後必不可用為其解散也  
鮮百藥毒吐蠱毒殺精魅 性陽氣升味甘故也朱  
血者犀角地黃湯乃陽明聖藥如無犀角代以  
升麻二藥性味相遠何以為代蓋以升麻能引

麻黃

麻黃

諸藥同入陽明也朱二九曰升麻性升犀角性  
降凡犀角止血及借其下降之氣清心降之火  
使血下行歸經耳倘快用升麻血隨氣  
升不愈湧出不止千古方未可盡泥也 裏白  
外黑緊實者良名鬼臉升麻去鬚鱗用  
麻黃 辛苦而溫入足太陽 勝兼走手少陰陽明  
腸 而為肺家專藥發汗解肌去營中寒邪衛  
中風熱調血脉通九竅開毛孔治中風傷寒頭  
痛溫瘧效逆上氣 風寒鬱于肺經經曰  
喘 哮喘宜瀉肺氣雖用麻 痰哮喘  
黃而不出注本草未載 皮肉不仁 麻赤黑斑  
毒 胃熱一曰斑屬表虛不得再汗服  
便閉亦不可下只宜清解其熱 毒風痧痺

增訂本草綱目 草 麻黃

卷上單

傷寒亦有由  
內而得者經  
曰其寒飲食  
入胃則肺寒

增訂本草備要

目赤腫痛水腫風腫過劑則汗多亡陽夏月藥  
用之劑丹溪以人參麻黃同用亦及補法也東  
垣曰十劑曰輕可去實葛根麻黃之屬是也邪  
客皮毛廢理閉拒管衛不行故謂之實二藥輕  
清故可去之時珍曰麻黃太陽經藥兼入肺經  
肺主皮毛葛根陽明經藥兼入脾經脾主肌肉  
二藥皆輕揚發散而所入不同王好古曰麻黃  
治衛實桂枝治營虛雖皆太陽經藥其實營衛  
藥也心主營為血肺主衛為氣故麻黃為手太  
陰肺之劑桂枝為手少陰心之劑時珍曰仲景  
治傷寒無汗用麻黃有汗用桂枝未有汗其精  
微者津液為汗汗即血也在營則為血在衛則  
為汗寒傷營管血內滯不能外通于衛衛氣閉  
固津液不行故無汗發熱而惡寒風傷衛氣閉  
外泄不能內護于營管氣虛弱津液不固故有  
汗發熱而惡風然風寒皆由皮毛而入皮毛肺

肺寒則內外  
合邪是也

根節蓋兼活

之合也症雖屬太陽然面赤佛鬱咳嗽有痰喘  
而胸滿非肺病乎蓋皮毛外閉則邪熱內攻故  
用麻黃甘草同桂枝引出營分之邪達之肌表  
佐以杏仁泄肺而利氣汗後無大熱而喘者加  
石膏活人書夏至後加石膏知母是皆泄肺火  
之藥是麻黃湯雖太陽發汗重劑實散肺經火  
鬱之藥膜理不密則津液外泄而肺氣虛虛則  
補其母故用桂枝同甘草外散風邪以救表內  
伐肝木以防脾佐以芍藥泄木而固脾使以薑  
棗行脾之津液而和營衛下後微喘者加厚朴  
杏仁以利肺氣也汗後脈沉遲者加大人參以益  
肺氣也活人書加黃芩為陽且湯以瀉肺熱也  
是桂枝湯雖太陽解肌輕劑實為理脾救肺之藥也  
發汗用薑煮十餘  
沸掠去浮沫或用醋湯畧泡撈起晒乾備用庶  
免大發止汗用根節無時出汗為自汗屬陽虛  
夢中出汗為盜汗屬陰虛

增訂本草備要

麻黃

卷上五



增訂本草備要

用麻黃根蛤蚧粟米等分爲末。絹袋盛。浸之。時珍曰。麻黃發汗。不能禦。根節止汗。效。此物。理不可測。如此。自汗有風。濕傷風。風溫。氣虛。血虛。脾虛。陰虛。胃熱。痰飲。中暑。胃陽。痿痺。等証。皆可加用。當歸六黃湯。加麻黃根。治盜汗。尤捷。蓋其性能行周身肌表。故能引諸藥至衛分。而固腠理。本草但知。撲法。不知服餌。尤良。當歸六黃湯。當歸生地。熟地。黃芩。黃柏。黃連。各七分。黃耆。加倍。按汗。雖爲心液。然五藏亦各有汗。經曰。飲食飽甚。汗出于胃。驚而奪精。汗出于心。持重。遠行。汗出于腎。疾走。恐懼。汗出于脾。厚朴白。散爲使。惡。出于肝。淫體勞苦。汗出于肺。

宜發表散寒

紫菀 味辛入氣分色紫入血分香溫散寒通心利肺開胃益脾氣香入脾發汗解肌和血下氣實中

消痰祛風定喘止痛安胎利大小腸解魚蟹毒

多服泄人真氣同陳皮砂仁行氣安胎同藿香烏藥溫中止痛同香附麻黃發汗解肌同葶藶當歸和血散血同桔梗枳殼利膈寬腸同下子杏仁消痰定喘同木瓜厚朴藜蘆解暑治霍亂脚氣背向皆紫氣香者良忌鱧魚

蕪子 與葉同功潤心肺尤能下氣定喘止咳消痰利膈寬腸溫中開鬱有蕪子降氣易梗下氣稍緩虛者宜之葉發汗散寒梗順氣安胎子降氣開鬱

者宜之消痰定喘表弱氣虛者禁用葉腸泄氣

虛者禁 炒研

薄荷 辛能散涼能清本經溫蓋體溫而用涼也升浮能發元

薄荷 辛能散涼能清本經溫蓋體溫而用涼也升浮能發元

薄荷 辛能散涼能清本經溫蓋體溫而用涼也升浮能發元

薄荷 辛能散涼能清本經溫蓋體溫而用涼也升浮能發元

薄荷 辛能散涼能清本經溫蓋體溫而用涼也升浮能發元

薄荷 辛能散涼能清本經溫蓋體溫而用涼也升浮能發元

薄荷 辛能散涼能清本經溫蓋體溫而用涼也升浮能發元

薄荷 辛能散涼能清本經溫蓋體溫而用涼也升浮能發元

薄荷 辛能散涼能清本經溫蓋體溫而用涼也升浮能發元

薄荷 辛能散涼能清本經溫蓋體溫而用涼也升浮能發元

薄荷 辛能散涼能清本經溫蓋體溫而用涼也升浮能發元

增訂本草綱目

搜肝氣而抑肺盛消散風熱清利頭目治頭痛

頭風中風失音痰嗽舌胎合眼目咽喉口齒諸

病辛香通竅皮膚癢癩瘰癧瘡疥小兒驚熱骨

蒸破血止痢疑滯辛能散涼能清虛人不宜多

服能發汗疎表夏月燕產氣芳者良薄荷

大虎之酒也煖蛇雞之酒也桑椹鳩

之酒也茵草魚之酒也食之皆醉

雞蘆一名水蘆一辛而微溫清肺下氣理血辟

惡而消穀治頭風目眩肺痿血痢吐衄崩淋痰

腥口臭邪熱諸病局方有龍方莖中虛色青

輕散熱理血

似蘊葉而微長密齒面皺氣甚辛烈

水賊溫微甘苦中空輕揚與麻黃同形性亦能

發汗解肌升散火鬱風濕入足厥陰少陽血分

益肝膽治目疾退翳膜翳乃肝邪鬱遏及疝痛

脫肛腸風痔瘻赤痢崩中諸血病

浮萍辛散輕浮入肺經達皮膚能發揚邪汗丹

止癢生於水又能下水氣利小

便治一切風濕癰疽浮萍一味蜜丸治三十六

癩通種風濃煮汁浴治惡疾瘡身燒烟辟蚊紫背者良

輕發汗退目

輕發汗去濕

輕靈亦散風

增訂本草備要

蒼耳子 一名蒼耳 卽詩卷耳

甘苦性溫善發汗散風濕上

通腦頂下行足膝外達皮膚治頭痛目暗肢痺

痺痛癩癧瘡疥 采根葉熬 遍身癢痒 湯佳 子

如耳瑤去刺酒拌蒸忌猪肉米泔

知母 辛苦寒滑上清肺金而瀉火 瀉胃熱腸風 邪熱腎命相

火下潤腎燥而滋陰爲二經氣分藥 黃柏爲腎 經而分藥

故二藥必消痰定嗽止渴安胎 莫非治傷寒 火之用

煩熱虛勞 骨蒸燥渴虛煩久瘧下痢 清熱利火

也治濕者清胃火也利二便消浮腫 小便利則 腫消東垣

瀉火補水潤燥消腸

東垣治便關以瀉不瀉於

日熱在上焦氣分便關而渴乃肺中伏熱不能  
生水勝脫絕其化源宜用淡滲之藥瀉火清金  
滋水之化源熱在下焦血分便關而不瀉乃真  
水不足勝脫乾涸無陰則陽無以化宜用黃柏  
知母大苦寒之藥滋腎與膀胱之陰而陽自化  
小便自通丹溪曰小便不通有熱有濕有氣結  
于下宜清宜燥宜升又有隔二隔三之治如肺  
不燥但膀胱熱宜瀉膀胱此止治如因肺熱不  
能生水則清肺此隔二之治如因脾濕不運而  
精不上升故肺不能生水則燥胃健脾此隔三  
之治瀉勝脫黃柏知母之類清肺車前茯苓之  
類燥脾二水之類吊按凡病皆有隔二隔三之  
治不瀉然苦寒傷胃而滑腸多服令人瀉李士  
苦寒肅殺非長養萬物者也世以其瀉陰瀉  
之虛損之人如木益深矣特表出以爲戒

上行酒浸下行搗水拌忌鐵

增訂本草備要 蒼耳子每

卷上五十三

黃芩

增言本草備要

**黃芩** 苦入心寒勝熱瀉中焦實火除脾家濕熱  
 療游痢腹痛便血日鮮寒痛忌用凡腹痛有寒熱虛實食積瘀血濕痰諸症寒宜溫熱宜清虛宜補實宜下食積宜消導瘀血宜行血濕痰宜燥濕化痰○痛時手不可按者為實痛按之稍寒熱往來黃疸五淋血閉實熱在止者為虛痛  
 瘡瘍乳癰發背及諸失血消痰丹溪曰黃芩降痰因火動逐水鮮渴安胎胎孕宜清熱涼血  
 酒炒則上行瀉肺火利胸中氣瀉先降火  
 治上焦之風熱濕熱丹溪曰黃芩火嗽喉腫目赤腫痛養陰退陽補膀胱水過服損胃血虛寒

中者禁用

得柴胡退寒熱得芍藥治下痢得厚朴安胎之聖藥特珍曰仲景治少陽症小柴胡湯大陽少陽合病下痢黃芩湯少陽症下後心瀉瀉心湯並用之蓋黃芩苦寒入心瀉熱除脾家濕熱使胃火不流入肺不致刑金即所以保肺也肺虛不宜者苦寒傷土損其母也少陽症雖在半表半裏而胸膈痞滿實兼心火上焦之邪心煩喜嘔默默不欲食又兼脾胃中焦之症故用黃芩以治手足少陽相火黃芩亦少陽經藥也湯土瀉曰柴胡退熱不及黃芩不知柴胡乃苦以發之散火之標也黃芩乃寒能勝熱折火之本也東垣治肺熱身如火燒燥引飲而盡盛者宜一味黃芩湯以瀉肺經氣分之火片煎服  
 黃明者良中虛者名枯芩即片芩瀉肺火清肌表之熱內實者名條芩即子芩瀉木

增訂本草備要

草黃芩

卷上平四

增訂本草綱目

腸火補膀胱水上行酒炒瀉肝膽火猪膽汁炒

山茱龍骨為使畏丹皮丹砂

黃連 大苦大寒入心瀉火王海藏曰瀉心實瀉

則瀉鎮肝涼血凡治血防風為上部之使黃連

燥濕開鬱除煩解渴益肝膽厚腸胃消心痰治

腸澼瀉痢便血曰澼有膿連凡濕熱錢而為痢

嘔之值得下咽便好喻嘉言曰下痢必先元陽

清裏後調其內首用辛涼以解表次用苦寒以

分戴氏曰俗謂赤熱白寒者非也通作濕熱

黃火煨

治但有新久痞滿腹痛清心痛伏梁積目

痛背傷人乳癰疽瘡疥諸痛癢瘡酒毒胎毒兒

初生合甘草為之明目定驚肝除疳同猪肚殺

動苦則伏虛寒為病者禁用久服黃連苦參反

殺之令伐傷生和之氣也韓愈曰黃連與肉桂

同行能交心腎于頃刻時珍曰治痢用香連丸

水火散用黃連乾薑黃散用黃連連左金

丸用黃連吳茱萸湯口瘡用黃連細辛治下血

得製方出宣州者粗肥出四川者瘦小狀類鷹

爪連珠者良治心火生用虛火醋浸炒肝膽火

草黃連

卷上五十五

增言本草傳要

猪膽汁炒上焦火酒炒有吞酸嘔雜等症亦有吐酸者名酢心宜黃連  
吳茱萸更降火中焦火薑汁炒下焦火鹽水或童便炒食積火黃土炒治濕熱在氣分吳茱萸湯炒在血分乾漆水炒點眼赤入乳浸諸法不獨蓋辛熱制其苦寒酸寒黃芩龍骨為使惡菊花制其燥性用者詳  
玄參蠶白鮮皮畏欬冬牛膝忌猪肉時珍曰連尤黃連猪肚尤登殺烏頭巴豆毒黃連瀉心忌肉而不忘藏府乎  
胆瀉肝胆火自苦瀉脾火石膏瀉胃火知母瀉腎火黃柏瀉膀胱火木通瀉小腸火黃芩瀉肺火厄子佐之瀉大腸火黃連佐之柴胡瀉肝胆火黃連佐之瀉三焦火黃芩佐之

黃連

胡黃連

苦寒去心熱益肝膽厚腸胃治骨蒸勞

熱五心煩熱心窩手三消瀉而多飲為上消肺為消消是也消而小便數有膏為中消胃熱也消成為也五痔此痔此痔痔腸痔痔血痔濕熱下流也溫瘧瀉痢女人胎蒸消菓子積為小兒驚疳良藥朱二九日能吃烟毒合茶服之甚功性味功用似黃連故名出波斯國今秦隴南海亦有之心黑外黃折之塵出如烟者真畏惡同黃連

苦參

苦燥濕寒勝熱沉陰主腎補陰益精養肝

草 胡黃連苦參

卷上五十大

增言本草傳要

膽安五藏熱去則血氣利九竅生津止渴

明目止淚淚為肝熱治溫病血痢腸風瀉赤黃疸酒

毒熱生風濕生虫又能祛風逐水殺虫治大風

疥癩然大苦寒肝腎虛而無熱者勿服從正

皆毒也雖苦參其草不可不謂之毒久服必偏

勝為患按經曰大毒治病十去其六常毒治病

十去其七小毒治病十去其八無毒治病十去

其九穀肉菓菜食養盡之無使過之傷其止也

又曰五味入胃各歸其所喜攻火而增氣物化

之常也氣增而久天之由也王冰註云氣增不

已則藏有偏勝偏勝則藏有偏絕故令人暴天

按人參補脾沙參補肺紫參補肝丹參補心玄

參補腎苦參則右腎命門之藥糯米泔浸去

不在五參之內然名參者皆補

東坡云藥能醫病不能養久食能養久不能醫病

瀉肝胆火下焦濕熱

腥氣蒸用玄參為使惡貝母免絲子漏蘆及藜蘆

龍膽草 大苦大寒沉陰下行益肝膽而瀉火相

寄于肝胆有瀉無補瀉兼入膀胱腎經除下焦

其邪熱即所以補之也兼入膀胱腎經除下焦

之濕熱與防已同功酒浸亦能外行上行治骨

間寒熱腎主骨驚癇邪氣肝經時氣濕熱熱痢疽

黃寒濕脚氣足傷寒濕則成脚氣腫而痛者為

縮帶細痛而不腫者名乾脚氣宜清熱利濕搜風又有

瀉肝胆火眼科多用之然目過服損胃根似

增言本草備要

牛膝而短，色黃白，味苦如胆，貫衆小豆為使，惡地黃，甘草水浸一宿暴用。

瀉肝散鬱火

青黛 鹹寒，色青，瀉肝散五藏鬱火，解中下焦蓄

蘊風熱毒，治傷寒發斑，熱甚傷血，裏實表虛，則

而胃爛也，多死，吐咯痢血，陰虛火炎，小兒驚癇，

斑熱丹熱，傳癰瘡蛇犬毒，即靛花，取紫碧嬌

嫩者，水飛淨用，須海數次。

大青 微苦鹹，大寒，解心胃熱毒，治傷寒時疾熱

狂陽毒發斑，陰症見斑，忌用，黃疽黃汗，熱痢喉痺，莖

瀉心胃熱毒

圓葉長，面青背淡，葉對節生，八月開小紅花，成

簇，實大如椒，色赤，用莖葉。

大黃 大苦大寒，入足大陰，脾手足陽明厥陰，腸

胃心包肝，血分其性沉而不浮，其用走而不守，若酒

浸亦能引至至高之分，用以瀉滌腸胃，下燥結

而祛瘀熱，治傷寒時疾發熱，語大腸有燥糞，

首占溫熱瘴癘，下痢赤白，腹痛裏急，黃疽水腫

癥瘕積聚，積久成形，謂之積，屬陰，聚散無常，謂

之，是留飲宿食，心腹痞滿，二便閉結，皆上鬱，吐血

是

是

是

大瀉血分實，熱下有形積

增訂本草備要 草 青黛大青大黃 卷上五十八



增訂本草綱目

衄血血閉血枯一切實熱血中伏火行水通經  
蝕膿消腫然傷元氣而耗陰血下多若病在氣  
分胃虛血弱人禁用伐無過東垣曰能推陳致  
新如定禍亂以致太平所以有將軍之號海藏  
曰邪氣在上非酒不至若用生者則遺至高之  
邪熱病愈後或目赤喉痺頭腫膈上熱疾生也  
時珍曰仲景治心氣不足吐血衄血瀉心湯用  
大黃黃連黃芩實瀉心包肝脾胃四經血中之  
伏火也又治心下痞滿按之軟者用大黃黃連  
瀉心湯亦瀉脾胃之濕熱非瀉心也病發于陰  
而反下之則痞滿乃寒傷營血和結上焦胃之  
上腕在心故曰瀉心經曰太陰所至為痞滿又  
曰濁氣在上則生腫脹是也病發于陽而反下  
之則結胸乃邪熱陷入血分亦在上腕故大陷  
胸湯丸皆用大黃亦瀉脾胃血分之邪而降其

大瀉氣分濕

牽牛

辛烈有毒屬火善走入肺經瀉氣分之濕

濁氣也若特胸在氣分只用小陷胸湯邪滯在  
氣分只用半夏瀉心湯或問心氣不足而吐衄  
何以不補心而反瀉心丹溪曰心陰不足充陽  
無輔致陰血妄行故用大黃瀉其亢甚之火又  
心本不足肺肝各受火邪而病作故用黃芩救  
肺黃連救肝肺者陰之主肝者心之母血之舍  
也肺肝火退則血歸經而自安矣寇宗奭曰以  
苦泄其熱就以苦補其心蓋一舉而兩得之李  
士材曰古人用大黃治虛勞吐血衄意甚深微蓋  
濁陰不降則清陽不升瘀血不去則新血不生  
也  
川產錦紋者良有酒浸酒蒸生熟之不同  
生用更峻黃芩為使忌冷水乾漆欲取通利者  
食大黃得穀食便不能通利耳

增訂本草綱目 草 牽牛

卷上五十九

增言本草作身

熱肺主氣火能能達右腎命門走精隧通下焦  
平釜而泄肺能達右腎命門走精隧通下焦  
鬱遏及大腸風秘氣秘利大小便逐水消痰殺  
重墮胎治水腫喘滿痰癰氣塊若濕熱在血分  
及脾胃虛弱人禁用東垣曰牽牛苦寒誤矣其  
味辛辣久嚼猛烈雄壯所  
謂苦寒安在哉乃瀉氣之藥比諸辛藥泄氣尤  
甚若濕從下受下焦主血中之蒸宜苦寒之  
味而反用辛熱之藥泄上焦之氣是血病瀉氣  
使氣血俱傷也王好古曰以氣藥引則入氣以  
大黃引則入血時珍曰婦腸結年久六十服  
養血潤燥藥則泥膈服稍黃藥則若閉用如  
三十餘年其人體肥膏梁而多鬱日吐酸痰乃  
寬此乃三焦氣滯有升無降津液皆化為痰不  
能下滋腸胃非血燥也潤藥多滯積黃入血不  
能入氣故無効用牽牛為末皂角膏丸緩服便

大瀉氣閉行

通外甥素多酒色病一便不通脹痛呻吟七晝  
夜用通利藥不効予思此乃濕熱之邪在精道  
壅隧路病在一陰之間故前阻小便後阻大便  
病不在大腸膀胱也用棟實荷香穿山甲諸藥  
倍牽牛三服而平東垣補下焦陽虛大黃丹用  
牽牛塩水炒黑佐沉香杜仲肉桂破故紙諸藥  
兼施之妙有黑白二種黑者力速亦名黑丑  
碾取頭末去皮膚用得木香乾薑良

葶藶

肺中水氣腫急者非此不能除破積聚癥結伏  
留熱氣消腫除痰止咳定喘水濕泛溢為腫脹  
為痰嗽為喘滿  
通經利便久服令人虎十劑曰瘦可去閉葶藶  
大黃之屬是也大黃減

葶藶

卷上六十

增訂本草備要

陰分血閉，浮腫，洩腸，分氣閉，氣味俱厚，不減，大黃然有甜，甘，一種，甜者，稍緩，苦者，性急，泄，腫，而傷胃，宜大棗輔之，昇按，輔子如黍米，微，長，色以，大棗，補土，所以，制水。

黃微炒用，得酒，良，榆皮，為使，惡，蠶，蚕。

大通瀉經，水濕。

甘遂 苦寒，有毒，能瀉腎經及隧道，水濕，直達水

氣所結之處，以攻決為用，為下水之聖藥，故太

湯用，主十二種水大腹腫滿，名水蠱，喻嘉言曰，

藏六府之源，脾不能散胃之水，精于肺而病于

中，肺不能通胃之水，道于膀胱而病于上，腎不

能司胃之關，時其輪泄而病于下，以致積水浸

淫無所底止，王好古曰，水者脾肺腎三經所主，

有五藏六府十二經之部分上，頭面，中四肢，下

腰脚，外皮，膚中，肌肉，內，筋骨，脈，有尺寸之殊，浮

經曰，腎者胃之關也，前陰利水，後陰利

沉之別不可輕瀉，當知病在何經，何藏，方可用之，按水腫有痰，畏食，積聚，而致，清不升，濁不降，而成者，有濕熱相生，隧道阻塞，而成者，有燥熱沖擊，秘結不通，而成者，有虛寒，而後正氣衰，而飲食，中氣虛衰，而成者，有大病後，正氣衰，而虛者，有小便不通，水液安，行，脾莫能制，而成者，症屬不足，宜分別治之，然其源多因中氣不足而起，丹溪曰，水病當以健脾為主，使脾胃實，而氣運則水自利，宜參苓為君，視所挾，痰，疝，積聚，留症，加減，荷，從用，利水藥，多致不效，痰，疝，積聚，留飲，宿食，痰，迷，顛，癲，虛者，忌用，皮赤，肉白，根作

連珠，重實者，良，麴，暴，煨，熟，用，或煎甘草，薤白，

以清為度，瓜蒂為使，惡，遠志，及甘草，下留飲，與

再煎，畏燥，瓜蒂為使，惡，遠志，及甘草，下留飲，與

甘草同煎，取其相反，以立功，也有治水腫及腫毒者，以甘遂末，傅腫處，濃煎甘草湯，服之，其腫

大通瀉藏用  
水濕

增訂本草備要

立消二物相  
反感應如此

大戟 苦寒有毒能瀉藏府水濕行血發汗利大

小便治十二水腹滿急痛積聚癥結頸腋癰腫

通經墮胎然瀉肺誤服損真氣時珍曰痰涎為

處不到入心則迷成顛瀾入肺則寒竅為喘咳

背冷入肝則筋痛乾嘔寒熱往來入經絡則麻

痺疼痛入筋骨則牽引隱痛入皮肉則癢癩癧

腫陳無擇三因方並以控涎丹主之殊有奇効

此乃治痰之本痰之本水也濕也得氣與火則

結為痰大戟能泄藏府水濕甘遂能行經絡水

濕白芥子能散皮裏膜外痰氣惟善用者能收

奇功小錢仲陽謂腎為真水有補無瀉又云症

症變黑歸腎用百祥丸以瀉腎非瀉腎也瀉其

府則藏自不實百祥惟大戟一味能行膀胱之

大通行水

大棗則不損脾畏菖蒲及甘草

商陸 苦寒有毒諸家辛散沉陰下行與大戟甘

遂同功療水腫脹滿腫脹脾脹肝脹則陽氣

壅脹為木橫剋土難治腫脹朝寬暮急為血虛

胸心腹而散四肢者由四肢而入心腹腹脹

者危男自下而上女自上而下皆難治

大通行水

增言本草作要

癰腫喉痺不通薄切醋炒 蒸熱之病瀉毒傳

惡瘡腫胎孕令人見鬼神 取花白者根傷入

黑豆湯浸蒸用得蒜良

澆花

苦温有毒去水氣痰癰癩五水在五藏皮

膏脹滿喘急痛引胸脇咳嗽瘰癧五水者風水

水黃汗石水者水積胞中堅滿如石黃汗者汗

如栢汁久不愈必致癰膿時珍曰仲景治傷寒

太陽症表未解心下有水而咳乾嘔發熱或喘

或利者小背龍湯玉之表已解有時煩滿出汗

惡寒心下有水乾嘔痛引兩脇或喘或咳者水

謂開鬼門也十棗逐裏邪使水從二便出內經

所謂潔淨府去陳莖法也十棗湯芫花甘遂大

大通行水

大棗則不損脾畏菖蒲反甘草

商陸

苦寒有毒諸家辛散 沉陰下行與大戟甘

遂同功療水腫脹滿腫屬脾 脹屬肝腫則陽氣

壅脹為木橫剋土難治腫脹朝寬暮急為血虛

即心腹而散四肢者由四肢而人心腹瘕疝

者危男自下而上女自上而下皆難瘕疝

大通行水

增言本草傳要  
癰腫喉痺不通薄切醋炒。濕熱之病，濕熱毒傳，惡瘡墮胎孕，令人見鬼神。取花白者毒者，以堪貼臍，入麝少許，小便利，則腫消。黑豆湯浸，蒸用，得蒜良。  
澆花 苦溫有毒，去水氣，痰癰癩五水，在五藏皮，膚脹滿喘急，痛引胸脇，咳嗽癰瘡。五水者，風水、水黃汗、石水者，水積胞中，堅滿如石，黃汗者，汗如柏汁，久不愈，必致癰膿。時珍曰：仲景治傷寒，太陽症，表未解，心下有水而咳，乾嘔，發熱，或喘或利者，小青龙湯主之。表已解，有時熱，出汁惡寒，心下有水乾嘔，喘滿，兩脇或脹或硬者，小柴胡湯主之。蓋青龍散表邪，使水從汗出，內經所謂開鬼門也。十棗逐水邪，使水從泄出，內經所謂瀉潔淨府也。陳莖法也。十棗湯澆花，其遂大

大通行水

通行水

大通瀉下焦  
血分濕熱

錢等分。葉似柳，二月開花，紫碧色，葉生花落，葉十枚。陳久者良。醋煮過，水浸，暴用根療疥，可毒魚及耳草。關，取葉，捺皮膚癢，作赤腫，假傷以誣人。  
堯花 辛散結，苦洩熱，行水，提藥，主治客同堯花，澤漆。辛苦微寒，消痰，退熱，止嗽，殺虫，利大小腸。治大腸水腫，益丈夫陰氣。生澤菜，圓黃綠，頗類，翳眼，一名貓兒眼睛，草莖中有白汁，粘人。李時珍曰：別錄云：是木戟，備非也。功相類。  
防已 大辛苦寒。本經平別錄溫。太陽經藥，脫能行十二。

草 堯花 澤漆 防已 卷上 六十三

增訂本草備要

經通勝理利九竅瀉下焦血中濕熱為療風水

之要藥治肺氣喘嗽水熱氣諸痛溫肺脚

氣足傷寒濕為脚氣寒濕鬱而為熱則腫熱

熱加杏仁柏風加老活葉藤痰加杏仁星痛加

香附木香流而加四物大便秘加桃仁桂枝小

便秘加牛膝澤瀉痛連臂加威靈仙桂枝痛連

脇加肝草又有足跟痛者屬腎虛不與脚氣同

論水腫風腫癰腫惡結或濕熱流入十已經致

二陰不通者非此不可然性險而健陰虛及濕

熱在上焦氣分者禁用防已之屬是也通草即

木通木通甘淡瀉氣分濕出漢中根大而虛

熱防已苦寒瀉血分濕熱

軟心有花紋色黃名漢防已黑點黃腥木強者

名木防已不堪用陳藏器曰治風用木凡使酒

洗惡細辛畏草麻

木通古名甘淡輕虛上通心包降心火清肺熱

心火降則化津液肺為水源肺熱清下通大小

腸膀胱道諸濕熱由小便出故導亦散用之凡

大便以小便水愈通大便愈燥通利九竅血脈關

節治胸中煩熱遍身拘痛楊仁齋云遍身隱熱

熱傷血血屬于心宜木通大潤引飲中焦淋瀝

以通心竅則經絡流行也

增訂本草備要 草 木通 卷上 六十四

輕通行水瀉

女言不直何更

不通下焦火。心與小腸相表裏。耳聾。洩腎火。目

眩口燥舌乾心苗。為喉痺咽痛。俱上。鼻鼾。皆熱。

氣不宣通則失音。肺金。脾疸好眠。脾土。四肢倦。則

心熱亦除除煩退熱。排膿止痛。行經下乳。元火不

內氣順血行故經通竅。催生汗多者。禁用。丹溪

受熱邪津液氣化之源絕則寒水斷流。膀胱受

濕熱。癰閉約束則小便不通。宜此治之。朱一允

浮腫在下則淋閉。足腫必藉此。耳平之性。瀉諸

經之火。火退則小便自利便利。則諸經火邪皆

利水雖同。藤有細孔。兩頭皆通。

膀胱為太陽  
寒水

通利濕熱  
腎火

澤瀉其淡微鹹入膀胱利小便瀉腎經之火邪

功能利濕行水治消渴嘔吐瀉痢淋瀝尿血洩

精既利水而又止濕精何也此乃濕熱為病

飲陰汗腫脹水痞痲脚氣濕熱之病濕熱既

除則清氣上行又能養五臟益氣力起陰氣補

虛損止頭旋有聰耳明目之功脾胃有濕熱則

澤瀉本經列之上品而云聰耳明目多服昏目

故天味光用之今人多以昏目之

利則水潤而火生張仲景八味丸用澤瀉冠宗

藥謂其接引桂附入腎經李時珍曰非接引也

乃取其瀉膀胱之邪氣也古人用補藥兼瀉

澤瀉卷上六十五



脾胃喜燥，腎惡燥，故兼補為難。

邪邪去則補藥得力，一圖一闢此乃玄妙，後人不知此理，端端于補必致偏勝之患矣。王履日：地黃、山茱萸、茯苓、丹皮皆腎經藥，性附右腎命門之藥，待接引乎錢仲陽謂腎為真水，有補無瀉，或云：脾虛腎旺，故瀉腎扶脾，不知腎之真水不可瀉，瀉其伏留之邪，邪易去，云云。或謂中留垢以其微酸能瀉伏火，故也。昂按：六味丸有熟地、澤瀉、丹皮之涼，山藥之溫，茯苓之滲，山茱萸之收，相濟以成平補之功，乃平淡之神劑，所以為古今不易之良方也。即有加減或加紫河車、貝母、或五味、麥冬、杜仲、牛膝之類，不過一二味，極三四味而止，令人多株本草補藥，一藥加入，有補無瀉，且客僭于主，實成不專而六味之功及選處于虛位，失製方配合之本。新鮮不靈者良膏矣。此近世庸師之悞也。

鹽水拌或酒浸用，畏海蛤。

性通利水，寒熱。

通草 古名通脫木

色白，氣寒，體輕，味淡，氣寒則降，故入肺經引熱下行，而利小便，味淡則升，故入胃

經通氣上達而下，乳汁治五淋水腫，目昏耳聾，鼻塞失音，淡通竅，寒降，退熱催生。

性通利水，寒熱。

燈草

其淡而寒，降心火，入心，清肺熱，利小腸，小腸相表裏，心火清則肺清，肺清則小腸清，而熱從小便出矣。通氣止血，消五

淋水腫，燒灰吹喉，瘰癧，乳止夜啼。

性通利水，寒熱。

車前草

其寒涼血除熱，止吐衄，消痰，通淋，明目，凡利水之劑多損于目，惟此能利

肝與小腸之熱，濕熱退而目清矣。

色上六十大

通利水，蒸熱。

車前子 其寒清肺肝風熱，滲膀胱濕熱，利小便，

通利水。

而不走氣，與茯苓同功，強陰益精，令人有子。

通利水。

二，發車前子能利水，發而固精，發精盛則有子。

通利水。

五子衍宗丸用之，時珍曰：入服食須佐他藥，如

通利水。

六味丸之用，澤瀉可治濕痺，臍閉者濕瀉痢目

通利水。

赤障翳，能除肝熱，催生下胎。酒蒸搗餅焙研。

通利水，破血。

瞿麥 苦寒降心火，利小腸，逐膀胱邪熱，為治淋

通利水。

要藥。故八正散用之。破血利竅，決癰消腫，明目去翳，通

通利水。

經，墮胎，性利善下，虛者慎用。冠宗與曰：心經雖

通利水。

服之則心熱沫清。花大如錢，紅白斑，爛色甚

通利水。

而小腸別作病矣。

通治淋。

膩媚俗呼洛陽花，用蠶殼丹皮為使，惡蠅蚘，

通活血，消腫。

漏蘆 苦平殺重，利小便，治熱淋黃疽，葉細

通活血，消腫。

如竹，刺莖蔓引節間有粉，二月開細紅花。

通活血，消腫。

天仙籐 苦溫疏氣，活血治風勞，腹痛，疝水腫。

通活血，消腫。

有天仙籐散，葉似葛圓而小有白毛，根有鬚，四

通利水，補陰。

時不凋。二云，即青水香藤。

通利水，補陰。

地膚子 其苦氣寒，強陰益精，入膀胱除虛熱，利

通利水，補陰。

小便而通淋。時珍曰：無陰則陽無以化，亦猶東

通利水，補陰。

治頑痂，散惡瘡。煎湯洗瘡，葉作浴湯，去皮膚風

通利水，補陰。

疥亦良。

通利水，補陰。

車前子，瞿麥，漏蘆，天仙籐，地膚子，卷上六十七

通淋亦補

熱丹腫洗眼除雀盲溢痛，莖赤葉青如蒿子

石葶

苦甘微寒清肺金以滋化源凡行水之藥必皆能先清

肺通膀胱而利水道益精氣補五勞利濕清熱之功

熱勞淋閉崩漏癰疽炒末冷酒調服生石陰處菜韌

如皮背有黃毛去毛淨微炙用杏仁滑石射干

為使得菖蒲良生古瓦上若名互葶亦治淋

海金沙

甘寒淡滲除小腸膀胱血分濕熱治濕

熱腫滿五淋莖痛得厄子牙確蓬砂治傷寒熱

通淋

通除濕熱治諸黃

狂大熱利小便此釜底抽薪之義也莖細如線引于竹水上

葉紋皺處有砂黃赤色忌火

茵陳 苦燥濕寒勝熱入足太陽經膀胱發汗利水

以泄太陰陽明之濕熱脾為治疸黃之君藥

有濕熱則發黃黃者脾之色也熱甚者身如蠟

色汗出染衣正黃如柏亦有寒濕發黃者身如蠟

黃而色暗大抵治以茵陳為主陽黃加大黃危子陰黃加附子乾薑各隨寒熱治之

又治傷寒時疾狂熱瘡癩頭痛頭旋女人癩痢皆濕熱為病

香薷 辛散皮膚之蒸熱溫解心腹之凝結屬金

宜清暑退熱通利水

增訂本草綱目 草 葶藶 香薷 念上 六十八

地言本草作要

水而主肺為清者之主藥。肺氣清則小便行而

熱降。暑必兼濕治暑必兼利濕。治水腫喘逆口

氣煎湯。脚氣單煮服之。治霍亂轉筋。時珍曰暑

遇飲冷太多。陽氣為陰邪所遏。及中入內。遂病

頭痛發熱惡寒煩躁口渴吐瀉霍亂宜用之。以

發越陽氣散水和脾則愈。若飲食不節勞役作

喪之人傷者大熱大渴汗泄如雨煖燥喘促或

瀉或吐者乃內傷之症宜用清暑益氣湯。人參

白虎湯之類以瀉火益元可也。若用香薷是重

虛其表而濟之熱矣。蓋香薷乃夏月解表之藥

如冬月之用麻黃氣虛者尤不宜多服。今人謂

能解暑藥用代茶誤矣。李士材曰香薷為夏月

發汗之藥其性溫熱只宜于中暑之人若中熱

者誤服之反成大害。世所未知按潔古云中暑

為陰症為不足中熱為陽症為有餘經曰氣盛

身寒得之傷寒氣虛身熱得之傷

熱字看傷寒必病熱

瀉熱補

四末手足也

陳久者良

身寒得之傷寒氣虛身熱得之傷

熱故中暑宜溫散中熱宜清涼

服令人瀉

苦寒得春不少陽之氣最卑二月故入少

陽厥陰血分肝治骨蒸勞熱

凡苦寒之藥多傷胃氣惟清高不傷脾胃

毒熱黃久瘡久爛腫疔惡瘡鬼氣疔疔

外邪有走皮肉洞穿藏府每發刺痛變動不

常者為飛尸附骨入肉攻鑿血脈見尸聞哭便

作痛為過尸淫腫四末不知痛之所者每發就

惚得風雪便作者為風尸纏繞藏府神引心腸

症發絞切遇寒冷便作者為沉尸舉身沉重精

神錯雜嘗覺昏廢每節氣大發者為尸疔時珍

卷上六十九

四者皆其也

大燥回陽補  
腎命火逐風  
寒濕

均言本旨作要

日月令通集言伏內庚日采青蒿懸門庭可辟  
邪冬至元旦各服二錢亦良則青蒿之治鬼疰  
益亦有明自 重便浸藥用使子勿使葉使根  
所伏也

勿使莖  
附子 辛甘有毒大熱純陽其性浮而不沉其用  
走而不守通行十二經絡無所不至能引補氣

藥以復散失之元陽引補血藥以滋不足之真  
陰引發散藥開腠理以逐在表之風寒 同乾薑  
經散寒 引溫煖藥達下焦以祛在裏之冷濕治

三陰傷寒 吳緩白附子陰疰要藥凡傷寒傳變  
陰中寒夾陰身雖大熱而脈沉細

啞門即喉間  
之厥會關門  
在大小腸之  
竅分別清濁  
之所

者或厥冷腹痛其則唇青囊縮者急須用之若  
待陰極陽竭而用之已遲矣東垣治陰盛格陽  
傷寒而赤目赤煩渴引飲脈七八至但按之則  
散脈蓋附湯加入參投半斤得汗而愈此神聖  
之妙 中寒中風 奎中中漸傷日傷極為感  
也 厥痰厥 虛寒而厥者宜之如傷寒陽盛格陰身  
厥痰厥冷脈伏熱厥似寒者投之其藥宜白虎  
承氣 咳逆 風嘔噦 膈噎 膈噎多由氣血兩虛  
下而食不可下 稿在啞門食下胃虛痛須臾可  
出稿在實門胃之上也此七焦名噎食也  
久吐出血稿在幽門胃之下也此中焦名友胃  
食暮吐稿在蘭門小腸下口也此下焦名友胃  
又有痰飲食積痰血壅塞胃口者如寒痰胃冷  
則宜薑附參木胃痛者當滋潤宜四助牛羊乳  
血瘀者 脾泄 命少 陰毒腹痛冷痢寒瘧霍亂轉  
加羌活

附子

卷上七十

增言本草作要

筋。脾虛寒客中焦為霍亂寒客下拘攣風痺癱瘓

瘕積聚小兒慢驚痘瘡灰白癰疽不斂一切沉

寒鋼冷之症經曰陰盛生內通經墮胎凡陰症

藥宜今服熱因寒用也蓋陰寒在下虛陽上浮

治之以寒則陰益甚治之以熱則格不納且

熱藥太飲下喘之後冷體既消熱性便發情且

不違而致太益此反治之妙也又有寒熱飲

治熱症者此寒因熱用義亦相同也經曰正者

正治反者反治用寒治熱用熱治寒此正治

也所以寒治寒以熱治熱此反治也經所謂必伏

其所至而先其所因是也故亦曰從治王好古

曰用附子以補火必防涸水如陰虛之人久服

補陽之藥則虛陽益熾真陰愈耗精血耗而

氣無所附屬遂成不救者多矣

母為烏頭附生者為附子連

生者為側子細長者為天雄兩眼者為烏喙五

物同出異名附子以川產皮黑體圓底平八角

重一兩以上者良生用煇散熟用峻補丹溪曰

經仲景八味丸用為少陰膏專後世因以為補

藥誤矣附子走而不守取其健悍走下以行地

黃之毒耳相胃用為風水浸麴粬煨令發拆去

皮臍乘熱切片炒令內外俱黃去火毒用又法

甘草二錢搗水薑汁童便各半盞煮熱去火毒

用畏綠豆童便犀角人參黃耆甘草防風忌豉

汁及貝母瓜蒌半夏白及白斂服附子後身自

增訂本草補遺

草附子

卷上七十一

增訂本草綱目

紅者用萊菔搗汁入黃連甘草各五錢犀角二錢煎服以解其毒如解遲血從耳目鼻口出者死或用泥漿水澄清亦可解

大燥去風

烏頭 功同附子而稍緩附子性重峻溫脾逐寒

烏頭性輕疎溫脾逐風寒疾宜附子風疾宜烏

頭畏惡同

宜此風寒

烏附尖 此風痰治癩癩取其銳氣直達病所

大燥補陽虛

天雄 辛熱有毒補下焦命門陽虛寇宗奭張元

焦并溪曰可為下部之佐時珍曰其尖皆向上下生故下行然補下乃所以益上也若上焦陽虛

大燥治手足

側子 散側旁生其性輕揚宜于發散四肢充達

大燥治風寒

皮毛治手足風濕諸痺

草烏頭

辛苦大熱搜風勝濕開頑痰治頑瘡以

毒攻毒頗勝川烏然至毒無所釀制不可輕投

野生狀類川烏一名烏蒙薑汁炒或豆腐煮

用熬膏名射罔傳箭射獸見血立死

白附子

辛甘有毒大熱純陽陽明經藥能引藥

燥祛風濕治

面疾

增訂本草綱目 草 烏頭烏附天雄側子此諸藥子卷上七十三

西藥  
藥性  
藥用

藥性  
藥用

勢上行流面上百病陽明之脈營于面白附能去頭面遊風可作面脂消  
 癩補肝虛祛風痰治心痛血痺諸風冷氣中風  
 失音陰下濕癢根如草烏之小者皺紋有節  
 炮用陶弘景曰此藥久絕無復真者今惟涼州生  
 破故紙一名補腎 辛苦大温入心包命門補相火  
 以通君火煖丹田壯元陽縮小便治五勞七傷  
 五藏之勞腰膝冷痛腎冷精流腎虛泄瀉腎虛則命門火衰不能蒸氣脾胃脾胃虛寒遲于運化致飲食減少腹脹腸鳴嘔泄泄瀉如兼釜之下無火物終不熟故補命門之火氣  
 門相火所以補腎婦人血氣胎亦猶男子之

雲薑油米也  
補腎命滑腸

腎冷墮胎孕 此南番者色赤嶺南者色綠酒  
 浸三日水浸三日蒸半日用亦有童便人乳浸  
 鹽水炒者得胡桃胡麻良惡甘草唐鄧相國云破故紙十兩洗暴酒浸蒸為末胡桃二十兩去皮爛研蜜和如餅每餅酒調一匙服不飲者熱水調益破故紙屬火堅固元陽胡桃屬木潤燥養血有木火相生之妙忌雲薑羊血加杜仲名言藥丸  
 肉從蓉大甘酸鹹温入腎經血分補命門相火不  
 足滋潤五藏益髓強筋治五勞七傷絕陽不與  
 絕陰不產腰膝冷痛遺精帶下峻補精血時珍而不眠故有驟用恐妨心滑大便 長大如臂  
 從容之號

曾下大補  
 草 破故紙肉從蓉  
 卷上七十三



坤言本草卷之要

補腎丸

補腎丸

重至前許有松子鱗甲者良酒浸一宿刷去浮  
甲劈破除內筋膜酒蒸半日又酥炙用忌鐵

瑣陽 甘溫補陰益精興氣潤燥養筋痿弱者宜  
之滑大腸便燥者咬之可代鱗甲櫛比狀類

男陽酥炙

巴戟天 甘辛微溫入腎經血分強陰益精治五  
勞七傷辛散風邪治風氣脚氣水脹 根如連

珠擊破中紫而鮮潔者偽也中雖紫微有白粉

粉色而理小暗者真也蜀產佳山葎根似巴戟  
但色白人或隨

燥補腎丸除  
寒濕

燥補腎丸

煮以去心酒浸焙用覆盆子為使惡丹參

胡蘆巴 苦溫純陽入右腎命門煖丹田壯元陽

治腎冷陽氣不能歸元同附子痕而冷氣同茴  
實吳茱萸

戰川烏棟寒濕脚氣 番舶者良云是番萊服

子嶺南亦生酒浸暴或蒸或炒

仙茅 辛熱有小毒助命火益陽道明目補虛

勞治失雨無子心腹冷氣不能食溫腰脚冷痺

不能行煖筋相火盛者忌服 葉如茅而略潤

根如小指肉黃白多涎竹刀去皮切糯米泔浸

丁大補丸 草 瓊陽巴戟天胡蘆巴仙茅 卷上七十四

增訂本草卷五

去赤汁出毒用忌鐵唐婆羅門始進此方當時  
乾蜜先酒服禁食牛乳牛肉許與君書云其能  
養肉平能養神苦能養氣酸能養骨酸能養筋  
滑能養膚和苦酒服之必效也

視命去風

蛇床子

辛苦而溫強陽益陰補腎散寒祛風燥

濕治陰痿囊濕女子陰腫陰癢濕生子藏虛寒

腎命之病及腰酸體痺帶下脫肛喉痺齒痛濕

癰惡瘡風濕諸病煎湯浴去風癢時珍曰腎命

藥不獨補助男子而且有益婦人世人舍此而求補藥于遠域豈非貴耳賤目乎

小苗而細微炒殺毒則不辣以地黃水挂惡丹

平補三陰

皮貝母巴豆

菟絲子 甘辛和平凝止陽之氣入足三陰經肝脾

強陰益精溫而不燥不助相火治五勞七傷

精寒淋瀝口苦燥渴脾虛腎燥而生內熱祛風

明目補衛氣助筋脉益氣力肥健人補肝脾

無根蔓延草上子黃如黍粒得酒良淘去泥沙

酒浸一宿暴乾搗末山藥為使

覆盆子 甘酸微溫益腎藏而固精補肝虛而明

自起陽痿縮小便服之當覆其澤肌膚烏髮

平補肝腎

增訂本草卷五 蛇床子菟絲子覆盆子 卷上 七十五

增言本草作要

女子多孕同蜜為膏治肺氣虛寒李士材曰強偏困精無凝瀆之腎無燥熱之狀如覆盆去蒂淘淨搗餅

用時酒拌蒸葉絞汁滴目中出目眩重除膚赤收濕止淚

平補肝腎

疾藜子

苦溫補腎辛溫瀉肺氣而散肝風益精

明目凡補肝者皆能明治虛勞腰痠遺精帶下

肺痿咳逆喉痺目赤乳閉癥瘕痔漏癰腫肺肝

腎三經之病催生墮胎刺疾藜子主惡血沙苑

疾藜綠色似腎故補炒用亦可代茶刺疾藜三角有

補腎命

刺去刺酒拌蒸功用略同風家宜刺疾藜補

淫羊藿

辛香甘溫入肝腎補命門時珍曰手足

藥益精氣堅筋骨治絕陽不興絕陰不產冷風

勞氣四肢不仁一名仙靈脾北部有羊

一日百合食此藿所致故名去枝羊脂拌炒出

藥為使得酒良益

使君子

其溫健脾胃除虛熱殺藏虫治五疳便

濁瀉痢瘡癰為小兒諸病要藥經疏曰五疳便

由脾胃虛弱因而乳停食滯濕熱瘀塞而成脾

胃健則積滯消濕熱散水道利而前症盡除矣

卷上七十六

按地黃亦其  
而能殺虫

燥脾胃補心  
腎

時珍曰凡殺虫之藥多是苦辛獨使君子樞子

其而殺虫凡大人小兒有虫病每月上旬空心  
食數枚虫皆  
死而出忌茶  
出闕蜀五瓣有稜內仁如樞亦

可煨食久則油黑不可用忌飲熱茶犯之作瀉

益智仁 辛熱本脾藥兼入心腎主君相二火補

心氣命門之不足心為脾母補能清精固氣又

能開發鬱結使氣宣通味辛溫中進食攝涎唾

嘔出于胃胃縮小便腎與膀胱相表裏益智辛

冷則延河治嘔吐泄瀉客寒犯胃冷氣

腹痛崩帶洩精渣精固氣因熱出嶺南形如

宜行氣調中

棗核用仁

砂仁即縮辛溫香竄補肺益腎和胃醒脾快氣

調中通行結滯治腹痛痞脹痞滿有傷寒下早

有食壅痰塞而痞者有脾虛氣弱而痞者須分

虛實治之不宜常用利氣藥恐變為散脹鼓脹

內脹而外有形痞脹惟覺滿噎膈嘔吐上氣咳

嗽赤白泄痢濕熱積滯客于大腸霍亂轉筋奔

豚崩帶祛痰逐冷消食醒酒止痛安胎氣行則

順則散咽喉口齒浮熱化銅鐵骨哽得檀香

人參益智入脾得黃柏茯苓入腎得赤石脂入

大小腸又辛能潤腎燥引諸藥歸宿丹地黃

地言本草作要

用之耗蒸亦取其能透下也經疏曰腎虛氣不歸元用為嚮導氣勝佳附熱藥為害

嶺南取仁研用

宜行氣暖胃

白苳蔻 辛熱流行三焦溫暖脾胃三焦利脾胃轉諸症自平

而為肺家本藥肺主散滯氣消酒積除寒燥濕

化食寬膨治脾虛癱疾感寒腹痛吐逆反胃肺

火盛及氣虛者禁用白睛翳膜白睛屬肺能散肺中滯氣太陽經目昏

紅筋太陽脈起目昏番舶者良仁如砂仁研用

肉苳蔻一名肉菓辛溫氣香理脾暖胃下氣調中逐

寒肥膏屬

冷祛痰消食解酒治積冷心腹脹痛祛痰快食

燥濕祛寒除痰截瘧

中惡吐沫小兒吐逆乳食不下又能瀉大腸止

虛瀉冷痢初起忌用出嶺南似草苳蔻外有皺紋

內有斑紋糯米粉裹或麵裹煨熟用忌鐵

草苳蔻一名草菓辛熱香散健脾暖胃破氣開鬱燥

濕祛寒除痰化食治瘴癘寒癘佐常山能截瘧

取其陰一陽治寒熱瘴癘蓋草菓治太陰獨勝之寒知母治陽明獨勝之火客寒胃

痛霍亂瀉痢噎膈反胃痞滿吐酸痰飲積聚腦

寒齒痛酒毒魚肉毒故食料宜之過劑助脾熱耗氣

損目老弱慎用閩產名草蔻如龍眼而微長

草 白苳蔻肉苳蔻草菓 卷上 七十八

增言本草作要

宜調氣開鬱

皮黃白薄而稜峭仁如砂仁而辛香氣和真麝  
所產名草菓如訶子皮黑厚而稜密子粗而辛  
臭雖是一物微有不同麪裹煨熟取仁用忌鐵

香附一名蒟  
草根

性平氣香味辛能散微苦能降微

其能和乃血中氣藥通行十二經入脉氣分主

一切氣人身以氣為主氣盛則強虛則衰順則

平逆則病絕則死矣經又曰怒則氣上

恐則氣下喜則氣緩悲則氣消驚則氣亂思則

氣結勞則氣耗此七情之氣也香附為君隨症

而加升降利三焦解六鬱痰鬱火鬱氣鬱止痛消補之藥治多怒多憂痰飲附腫腹痛痞滿溪食

積聚霍亂吐瀉腎氣脚氣癰疽瘡瘍血熱氣吐

血便血崩中帶下月候不調氣為血配血因氣

凝將行而痛氣之滯行後作痛者氣血俱虛也

色淡亦虛也色紫氣之熱黑則熱之甚也錯經

者氣之亂肥人痰多而經阻氣不運也香附陰

中快氣之藥氣順則血和易然須輔以涼血補

氣之藥丹溪曰能引血藥至氣胎產百病能推

分而生血此正陽生陰長之義

陳致新故諸書皆云益氣行中有補汁溪曰天

生無病即此理耳時珍曰凡人病則氣滯而饑

香附為氣分君藥臣以參耆佐以甘草益虛陰

甚速去毛用生則上行胸膈外達皮膚熱則

下走肝腎旁徹腰膝童便浸炒則入血分而補

增丁六種附子

卷上七十九

增言本草作要

虛塩水浸炒則入血分而潤燥或疑青塩炒則  
補腎氣酒浸炒則行經絡醋浸炒則消積聚以  
飲其薑汁炒則化痰飲忌鐵時珍曰得參朮則  
散血得木香則散滯和胃得檀香則理氣醒脾得  
沉香則升降諸氣得芎藭蒼朮則總解諸鬱得  
尼子黃連則清降火熱得茯神則交濟心腎得  
荷香破故紙則引氣歸元得厚朴半夏則決壅  
消脹得紫蘇葱白則發汗散邪得三稜莪朮則  
消積廢塊得艾葉則治血氣煖子宮乃氣病之  
總司女科之仙藥也夫抵婦人多鬱氣氣行則  
李士材曰乃治標之劑惟氣實血未大虛者宜  
之不然恐損氣而燥血愈致其疾矣世俗泥于  
女科聖藥之一語惜  
未有發明及此者

宜行禁

木香 辛苦而溫三焦氣分之藥能升降諸氣泄

肺氣疎肝氣和脾氣怒則肝氣上肺氣調則金

而脾治一切氣痛九種心痛痛屬胃腕曰寒痛

和痛血痛食痛虻痛慘痛益心君不易受嘔逆反

邪真心痛者手足青過腕朝發夕死

胃霍亂瀉痢後重癰閉疾行血則膿血自愈調

氣則後重自除此治痢之要旨痰壅氣結痰癖癥塊腫毒蟲毒

衝脉為病氣逆裏急殺鬼物禦瘴霧去腥臭實

大腸消食安胎胎不安若陰火衝上者及助火

邪味辛氣平或謂黃柏過服泄真氣王好古曰

知母少以木香佐之本草主氣

卷上八十

增言本草傳要

劣氣不足補也。通導氣破也。安胎健脾胃補也。除痰癖癥塊破也。不同。如此汪機曰。與補藥為佐。則補與泄藥為君。則泄時。曰。諸氣腫鬱皆屬于肺。上焦氣帶用之。者金鬱則泄之也。中氣不運。皆屬于脾。中焦氣滯用之。者脾胃喜芳香也。大腸氣滯。則後重。膀胱氣不化。則癃。秘肝氣鬱。則為癥。下焦氣滯。番舶上來。形如枯骨。用之者。塞者通之也。

味苦。枯者夏磨汁用。東垣用。黃連製亦有蒸用。麩煨熟用者。畏火。

藿香 辛甘微溫。入手足太陰。脾快氣和中開胃。止嘔。胃弱胃熱而

痛肺虛有寒。上焦壅熱。能理脾肺之氣。古方有

去惡氣。治霍亂吐瀉心腹絞

痛。肺虛有寒。上焦壅熱。能理脾肺之氣。古方有

宜去惡氣

燥補腎命油  
寒痲

則邪逆 出交廣方莖有節葉微似茄葉古惟  
自除 用葉今枝梗亦用之。因葉多偽也

茴香 古作 大胡辛熟入腎膀胱經緩丹出補命

門不足開胃下食調中止嘔療小腸冷氣癩痲

陰痛 痲有七種。氣血寒水筋脈。癩肝經病不屬

濕所致。亦有扶虛而發者。乾濕脚氣多食損目

發瘡小茴辛平理氣開胃亦治寒痲食料宜之

大如麥粒。輕而有細稜者。名大茴。出寧夏他

處小者。名小茴。自番舶來。實八瓣者。名八角茴

增丁本草備要 草 藿香茴香 卷上八十一



此言本草傳要

宜風中

宜燥處見散

香炒黃用得酒良得塩則入腎發腎邪故治陰

疝受病于肝見症于腎大小苗各一兩為未猪胞一箇連尿入藥酒煮爛為丸每服五十九

山奈 辛温煖中辟瘴治心腹冷痛寒濕脚氣風

虫牙痛 生廣中根葉皆如生薑作檀木香氣

不合諸香用

良薑 辛熱煖胃散寒消食醒酒治胃脘冷痛凡

口一照痛俗言心氣痛非也乃胃脘有滯或有

虫及因怒因寒而起以良薑酒洗七次香附醋

洗七次煖研因寒者薑二錢附一錢因怒者附

二錢薑錢寒怒兼者每一錢五分米飲加薑

汁一匙少許服霍亂瀉痢吐惡噎膈瘴瘧冷癖肺胃

宜理氣醒脾

燥除胃冷散

熱者忌之 出嶺南高州子名紅苴性温肺散

寒醒脾煖胃消食解酒東垣脾胃藥中常用之並東壁

土炒用

甘松香 甘温芬香理諸氣開脾鬱治腹卒滿痛

風痺齒齲脚氣膝浮煎湯淋洗 出涼州及黔

蜀葉如茅根極繁密用根

藜蘆一作 辛熱除胃冷温中下氣消食祛痰治

水瀉氣痢牛乳煎服腹痛腸鳴冷痰惡心痰癖陰疝

辛散陽明之浮熱治頭痛牙痛鼻淵多服泄真

草 山奈良薑紅苴香附 卷上八十二

增言本草傳要

氣動脾肺之火損自出南番嶺南亦有類椹

子而長青色去穢用頭醋浸刮淨皮粟免傷入

肺

煙草新

辛溫有毒治風寒濕痺滯氣停痰山嵐

瘴霧其氣入口不循常度頃刻而周一身令人

通體俱快醒能使醉醉能使醒饒能使飽飽能

使饒人以代酒代茗終身不厭故一名相思草然火氣

常山

辛苦而寒有毒能引吐行水祛老痰積飲

宜行氣辟寒

宜吐痰行水

痰有六風痰寒痰濕痰熱痰食痰氣痰也飲有五流于肺為支飲于肝為懸飲于心為伏飲于經絡為溢飲于腸胃為痰飲也在上者常山能吐之在下者常山能瀉其癰而下之專治諸癰然悍暴能損真氣弱者慎用時珍曰常山

癰復止發散表邪及提出陽分之後用之癰有經癰藏癰風癰暑濕痰食癰鬼之別須分陰陽虛實不可藥論常山獨治其草則吐得大黃則利得木麻黃則入肺得龍骨附子則入腎得草菓核楸則入脾益無痰不作癰一物之功亦在驅逐痰水而已李士材曰常山發吐惟生用多用為然與草同用亦必吐若酒浸炒透世用錢許每見奇功未見其或吐也世人泥于老愚耶○常山吐癰痰瓜蒂吐熱痰烏附失吐濕痰萊菔子吐氣痰藜蘆吐風痰藜蘆有毒辛寒

增丁本草傳要

草煙草常山

卷上八十三

增言本草作要

至者入已即吐能通頂實細而黃雞骨者良

令人嘔風癩疔用之酒浸一宿炒用忌蔥茗苗名蜀漆功用畧同

蜀漆散取其清性輕其草水拌蒸揚發散上焦之邪結

藜蘆 辛寒至苦有毒入口即吐善通頂令人

寔風癩症多用之張子和曰一婦病風癩初一二

日數作求死而已值歲大飢米百草食見野草

若蔥米飽食覺不安吐膠涎數日約一二斗汁

出如洗甚昏困夜迷如常人以所食蔥汁入

九葱蔥苗即藜蘆是矣李時珍曰和王死年七

十中風不省牙關緊閉先考太醫史曰月池翁

診視藥不得入不獲已打其一筒濃煎藜蘆湯

灌之少頃噎氣遂吐痰而甦取根去頭用黃連

藥不與取厥疾不瘳誠然

宜引吐

宜服中

溫益風熱

為使及細辛芍藥諸參惡大黃畏蔥白此者服

藜蘆 辛溫溫中明目辟風寒下水氣時珍曰古

疏收子入藜蘆酒用其汁厚以香麥青麥紫麥為良 有香麥青麥紫

麥赤麥木麥水麥馬麥

白鮮皮 氣寒善行味苦性燥行水入脾胃除濕

熱兼入膀胱行水道通關節利九竅為諸黃風

痺之要藥時珍曰也醫止兼治風瘡疥癬女子

陰中風痛與膀胱所發 根黃白而心實取

管丁水草藜蘆實白鮮皮 卷上八十四

通祛風濕補下焦

腎有二度淋症此于溺竅濁症出于精

地言本草作要

皮用惡蠟蚬桔梗茯苓草解

葶藶 甘苦性平入足陽明厥陰祛風去濕以

固下焦陽明去肉屬濕補肝虛祛風堅筋骨去則

益精明目治風寒濕痺腰痛久冷關節老

血膀胱宿水陰痿失溺莖痛遺濁痔瘻惡瘡

皆陽明濕熱流入下焦葶藶能去濁分清古

有葶藶分清飲史國信云若欲與陽先滋筋九

若欲便清先分用大黃金護命丸云凡人小便

頻數便時痛不可忍者此疾必先大腑熱心

通水液只就小腸大腸愈加乾竭甚則身熱心

躁如此重症也此疾不因食酒色或過食辛熱

葶藶之物積有熱毒腐物聚血乘虛流入小腸

設便時作痛也此便數而痛與淋症瀉而痛不

同宜用葶藶一兩搗水炒為末每服二三錢  
水道轉入大腸仍以蔥湯煨洗穀道令氣得通  
則便數及有黃白二種黃長鞭白虛軟軟者  
痛自減也

良葶以為使畏大黃柴胡前胡忌茗醋時珍曰

葶土茯苓形不同而主治不甚相遠豈一類

數種乎葶藶根細長淺白瘦莖根作塊赤黃

土茯苓 其淡而平陽明主藥胃大健脾胃祛風

濕脾胃健則營衛從風濕除則筋骨利利小便

止泄瀉治筋骨拘攣楊梅瘡毒楊梅瘡古方不

于發毒其症多屬陽明厥陰而蕪及他經蓋相

火寄于厥陰肌肉屬于陽明故也醫用輕粉現

劑其性燥烈入陽明劫去痰涎從口齒出瘡即

乾癢然毒氣竄入經絡筋骨血液枯澀筋失所

通去濕熱補

葶藶土茯苓

增言本草作要

養髮為預擊癰漏竟致癩癧土伏苓能離輕粉  
之毒去陽明濕熱用一兩為君以仁金銀花防  
風木瓜木通白鮮皮各五分皂莢子四分氣虛  
加入參七分分血虛加當歸七分名搜風解毒湯  
濕鬱而為熱榮衛不和則生瘡腫經  
濕癰癢腫云濕氣害人皮肉筋脉是也土伏苓  
淡能滲其能補患膿 大如鴨子連綴而生俗  
亦者煎湯代茶甚妙

名冷飯團有赤白二種白者良可煮食亦可生  
啖忌茶

牡牛膝 一名天名精 甘寒微毒能破血止血吐  
痰除熱解毒殺虫治乳蛾喉痺小兒牙關緊閉

急慢驚風 絞汁入好酒灌之即服汁吐痰痰  
難以酢排滋傳頸下

滋補吐痰破  
血解毒

蕪荻

蕪荻散結  
腫毒

服之亦取 嗽汁止牙痛為之膏蛇虫螫毒 根  
其吐痰 白如短牛膝地黃為使

蕪風 苦辛有小毒殺五藏虫治蛇螫心腹痛而  
唇紅時發時止者為

更痛肥肉汁調末服 杜牛膝子 或曰非也 最  
粘人衣有狐氣炒熟則香

牛蒡子 一名鼠粘子 辛平上升潤肺鮮熱散結  
一名惡實

除風利咽驅理痰嗽消斑疹通小便行十二經

散諸腫瘡瘍之毒利凝滯腰膝之氣 性冷而滑  
寒泄瀉 實似葡萄而弱色酒拌蒸待有白霜  
者忌服

增訂本草精義 草 杜牛膝 蕪荻 牛蒡子 卷上八十六

蕪菁解毒

拭去用

山慈菴 其微辛有小毒功尚清熱散結治癰瘡

疔腫爛癰結核醋磨鮮諸毒蟲毒蛇虫狂犬傷

根與慈菴小菴相類去三殼用玉樞丹中用

出處州卷昌縣洪州無

山荳根 苦寒瀉心火以保金氣去肺大腸之風

熱心火降則小灼肺而金清肺與木消腫止痛

治喉癰喉風腫齒痛喉喘滿熱咳腹下

痢五痔諸瘡鮮諸藥毒傳禿瘡蛇咬蜘蛛傷瘰

蕪菁解毒

蕪菁解毒

人馬急黃血熱極茵蔯如茵經冬不凋

益銀花 其寒入肺散熱解毒清熱即補虛瘡

治癰疽疔癰楊梅瘡毒腸辟血痢風氣濕氣五

種尸疔詳前經冬不凋故一名忍冬又名左

花葉同功花香尤佳釀酒代茶藜膏並妙酒治

癰疽發背不問發在何處初起便服奇效乾者

亦可不及生者力速悉冬五兩其草一兩水二

碗煎至一碗再入無灰酒一碗暮前分二服一

日一夜吃盡重者再服二劑服至天小腸通利即

藥力

謝一鳥扇 苦寒有毒能瀉實火火降則血散腫

增訂本草備要 草 山慈菴山荳根益銀花等 卷上八十七

瀉行水破血  
解毒

消而痰結自解故能消老血行太陰厥陰之積

痰肺脾治咳喘咽痛為要藥古是射下消黃湯烏扇膏

結核癥疔便毒瘡母蟹甲魚尾之皆取其陰脈相入也通經閉

利大腸黃芩明目歸竹花根也水浸一日

篋竹葉煮牛乳用

續隨子一名千金子

辛溫有毒行水破血治癥瘕痰

飲冷氣脹滿蟲毒鬼疰利大小腸下惡滯物塗

疥癬瘡玉樞丹用之治百病多效去殼取色

白者厭去油用時珍曰續隨子與大黃澤漆耳蓬莖葉相似主療亦相似長子利

瀉熱解毒

水用之得法  
皆要藥也

馬蘭子一名益實

其平治寒疝瘕癰腫瘡癤婦人

血氣煩悶血運崩帶大小腸久服令人瀉

生葉似薤而長厚結角子如麻大赤色有稜炒

用治疝用醋拌根葉同功

漏蘆鹹軟堅苦下泄寒勝熱入胃大腸通肺小

腸散熱解毒通經下乳排膿止血生肌殺蟲治

遺精尿血癰疽發背古方以漏蘆及預解時行

痘疹毒取其寒勝熱出闔中莖如油麻液

續隨子馬蘭子漏蘆 卷上八八

濕熱散血

增訂本草備要

秋枯黑如漆者真其草拌蒸連翹為使

貫衆 苦微寒有毒而能解腹中邪熱之毒治產

後血氣腹痛破癥瘕發斑癩上海藏快 駐飲用之化骨硬

能軟殺三虫根似狗脊而大汁能制三黃化

五金伏鐘乳結砒制汞解毒軟堅以此浸水飲 中日飲其水

能辟時疫

泊頭翁 苦堅腎寒涼血入陽明血分胃太 治熱

毒血痢東垣曰腎欲堅急食苦以堅之劑則下 焦虛故以泄苦之劑堅之仲景治熱痢

有白頭翁湯加黃柏黃連秦皮溫瘧寒熱齒痛骨痛腎主齒骨 曬屬陽明

鼻衄赤瘡癰癤疽血痔偏墜論傳 患處

有風反靜無風則搖近根處白茸長寸餘故名

得酒良

王瓜 瓜根 瓜上 苦寒瀉熱利水治天行熱疾黃疸消

渴瓜根便數帶下月閉瘀血利大小腸排膿消

腫下乳通乳藥多用之 單服亦可墜胎根如枯薑之小

者味如山藥根子通用經疏曰主治畧似枯薑 傷寒發此用王瓜搗汁

和伏龍肝 未服甚效

蒲公英 一名黃 花地丁 其平花黃屬土入太陰陽明

增訂本草備要 卷上八十九

濕熱利水行

濕熱散血



地言本草作

化熱毒解食毒消腫核崩治乳癰肝熱病同金銀花入少  
酒疔毒亦為通淋妙品諸書不言治淋試之甚驗擦牙烏髭  
髮有還少丹方東垣曰苦寒入腎腎經必用之藥白汁愈惡刺 葉如  
蒿莖有刺花如單瓣黃菊四時有花花罷飛絮  
斷之莖中有白汁

寒熱麻毒

紫花地丁 辛苦而寒治癰疽發背疔腫癩癧無  
名腫毒 葉如柳而細夏開紫花結角生平地  
者起莖生溝壑者起蔓

蕪火散結

白欬 苦能泄辛能散甘能緩寒能除熱殺火毒

補勞濕熱

散結氣生肌止痛治癰疽瘡腫向上胞瘡金瘡  
撲跌斂瘡方多用之故名每與採凍早同黃相白及相須未過講  
蔓亦葉如小桑五月開花七月結實根如卵  
而長三五枚同 窠皮黑肉白一種赤欬功用  
皆同

預知子 苦寒補五勞七傷治疥癬氣塊天行溫  
疾蛇虫咬毒殺虫癩蠱殺水鏡中凡遇蠱毒則聞其聲而預知之故名  
利便催生 藤生子如皂莢褐色光潤出蜀中  
亦難得

紫花地丁 白欬預知子

通行血

增訂本草傳要

王不留行 甘苦平。其性行而不住，能走血分，通

血脉，乃陽明衝任之藥。經曰：陽明多氣多血。除風去痺，止

血定痛，通經利便，下乳催生。俗云：穿山甲。王不留行，婦人服之，乳長。

流治金瘡，止癰瘡。散出竹木刺，孕婦忌用。花

如鈴鐸，實如燈籠子。殼五稜，取苗子，蒸漿水浸

用。

冬葵子 甘寒。淡滑潤燥，利竅通營衛，滋氣脉，行

津液，利二便，消水腫，通關節，下乳滑胎。秋葵

覆種經冬，至春作子者，名冬葵子。根葉同功，春

滑腸利竅

補腎

實肝明目

葵子亦滑，不堪入藥。蜀葵花赤者治赤帶，白者治白帶，赤者治血燥，白者治氣燥，皆取其寒滑潤利之功也。

旱蓮草 一名鱧腸。甘酸，汁黑，補腎，止血，烏髮，黑髮，時多收其幼其速。苗如旋覆，實似蓮房，斷之有汁，須

史而黑，或酒煎，或熬膏。

續命子 一名草。苦寒，色青，入肝經，祛風熱，鎮肝

明目，治青盲赤障，疔疥惡瘡。類雞肝而穗尖

長。

草 王不留行冬葵子旱蓮草續命子卷上生

蕪荊眼目

輕明目

蕪荊通竅及毒母  
出有形滯物

增訂本草備要

决明子 其苦鹹平。入肝經。除風熱。治一切目疾。

故有决明之名。又曰益腎精。腫子神光屬腎。且

豆作枕。治頭風。狀如馬蹄。俗呼馬蹄决明。搗碎煎惡。

火麻仁

穀精草 辛溫輕浮。上行陽明胃兼入厥陰肝明。

目退翳之功。在菊花之上。亦治喉痺齒痛。陽明

風熱。收穀後荒田中生。葉似嫩秋花。如白星。

小兒雀盲者。為羊肝一具。不洗。竹刀

薺麻子 辛甘有毒。性善。收亦善。走能開通諸竅。

經絡治偏風不遂。口眼喎邪。搗餅左貼右。右貼左。即止。口噤

失音鼻塞耳聾。烏爛綿裹。寒鼻塞耳。喉痺舌脹。油作紙。能

利水氣。治水癥浮腫。研服。當下。青黃水。能出有

形滯物。治針刺入肉。搗敷傷處。或看刺出。胞胎

不下。足心。麻一粒。巴豆一粒。麝香一分。貼臍中。併

頂心。能追膿拔毒。傳爛癰惡瘡。外用。屢奏奇功。

鴉鵂油。能引藥氣入肉。蓖麻油。能拔病氣出外。故諸膏多用之。然有毒熱氣味

頗近巴豆。內服不可輕率。形如牛驪黃褐有

斑忌鐵。食蕪荊者。一生不得食。豆。犯之則脹死。

大前子穀精草薺麻子 卷上九十三

為外用治瘡

木醫字

味苦微甘有小毒利大腸治瀉痢疳積

瘰癧瘡疔乳癰疔毒消腫追毒生肌除點青黑

齒入外科核扁如蟹綠色煉去油者用能毒

狗

輕瀉熱外用  
傳瘡

馬勃

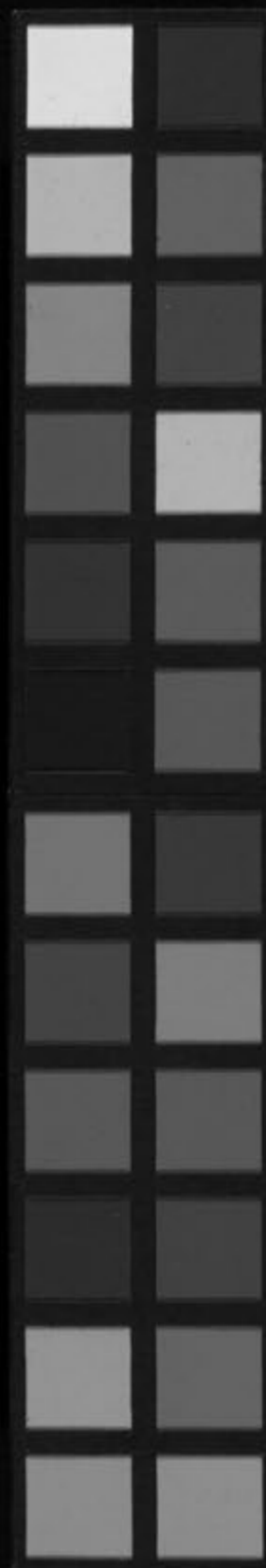
辛平輕虛上焦肺經藥清肺解熱散血止

嗽治喉痺咽痛鼻衄失音外用傳諸瘡良生

濕地朽木上狀如肺肌紫色虛軟彈之粉出取

粉用

增訂本草備要卷之上終



Kitasato Memorial Medical Library