

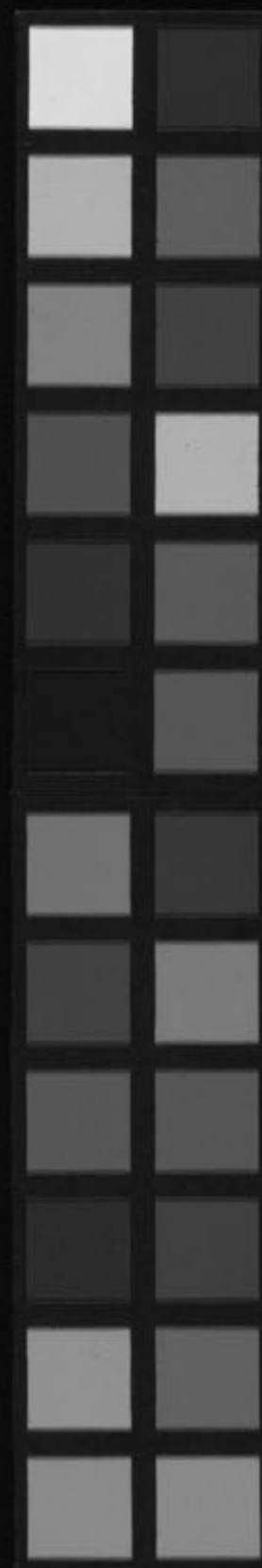
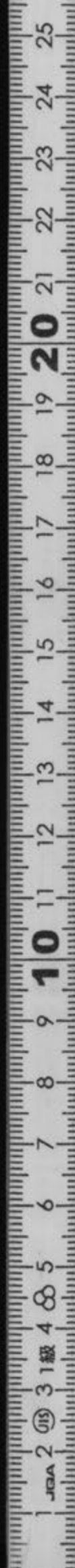
增訂本草綱目

坤

h 47

F
水-50

Kitasato Memorial Medical Library



499.9
H0-2
2

No. 1840
15 h 47



富士川文庫

3409



增訂本草備要下卷目錄

茯苓一	伏神二	琥珀同
松節三	柏子仁同	側柏葉同
肉桂同	桂心四	桂枝同
酸棗仁五	山茱萸同	枸杞子同
地骨皮同	杜仲七	女貞子同
楮實八	郁李仁同	金櫻子同
桑白皮同	桑椹九	桑葉同
桑寄生十	楮苓同	卮子同

黃栢 十一	枳實 十三	枳殼 同
厚朴 十四	訶子 同	檳榔子 十五
大腹皮 同	五加皮 同	椿樗白皮 十六
榆白皮 同	秦皮 十七	海桐皮 同
石南葉 同	槐實 十八	槐花 同
苦棟子 同	蔓荊子 同	李莢 十九
蕤仁 同	蜜蒙花 二十	芙蓉花 同
山茶花 同	木槿 同	杉木 同
烏臼木 二十	水楊柳 同	櫻櫚 同
蕪木 同	沉香 同	

檀香 二十二	附紫檀	降真香 同	丁香 同
乳香 二十三	沒藥 同	楓梢香 二十四	
血竭 同	烏藥 同	冰片 二十五	
蘇合香 同	阿魏 同	盧菴 二十六	
胡桐淚 同	蕪荑 同	皂莢 二十七	
皂角刺 同	乾漆 二十八	巴豆 附油	
沒石子 二十九	衛矛 同	大風子 同	
吳茱萸 三十	川椒 附椒子	胡椒 附參荑	
茶 同	荆瀝 三十一	竹瀝 同	
竹茹 三十二	淡竹葉 同	天竹黃 附雷丸	

菓部 三十一品

大棗 三十四 桃仁 三十五 附水蛭 附蟻 杏仁 同
 烏梅 三十六 栗 同 白梅 同
 陳皮 同 附橘 附核 青皮 三十七 山查 三十八
 木瓜 同 附核 附橘 柿乾 附柿 附霜 附蒂 梨 同
 枇杷葉 同 橄欖 四十 葉 白菓 同
 石榴皮 同 枳椇子 同 胡桃 四十 附皮 附殼
 龍眼肉 四十 荔枝核 同 附殼 榧實 同
 海松子 同 落花生 四十 附殼 薏仁 同
 蓮子 附石蓮 蓮蕊 同 藕節 同 附皮 附粉

荷葉 四十四 芡實 同 甘蔗 同 附糖霜

葶藶 同 西瓜 同

穀菜部 穀 二十二品

粳米 四十五 附陳米 糯米 四十六 附籼米 穀芽 同

麥芽 同 浮小麥 同 附麥 稷 同

粟 四十七 蕎麥麵 同 黑大豆 同

赤小豆 四十八 綠豆 同 白扁豆 同

淡豆豉 同 刀豆 四十九 胡麻 同

麻仁 同 薏苡仁 五十 御米 穀 五十一 附米

神麩 同 紅麩 同 醋 五十二

酒同	韭 五十三	韭子 同
葱同	大蒜 五十四	薤 五十五
胡荽同	萊菔 同	萊菔子 五十六
白芥子 同	蔓菁子 同	附根 莖 莖 莖 五十七
馬齒莧 同	生薑 同	附薑皮 乾薑 黑薑 五十八
山藥 五十九	百合 同	甜瓜蒂 同
冬瓜 六十	絲瓜 同	茄根 附茄子
金石水 土部	金 五品 石 三十七	品 一
附銀 六十一	銅 綠 同	自然銅 同
鉅丹 同	鉅丹 同	鐵 附針砂 六十二

蜜陀僧 六十	丹砂 同	水銀 同
輕粉 六十四	空青 同	雲母 同
石膏 同	凝水石 附	滑石 六十六
芒硝 同	玄明粉 同	大陰玄精石 六十八
赤石脂 同	禹餘糧 同	浮石 六十九
蓬砂 同	礞砂 同	慈石 七十
礞石 同	代赭石 七十	花乳石 同
爐甘石 同	陽起石 同	鍾乳 七十二
白石英 同	紫石英 同	雄黃 七十三
硫黃 同	土硫石 附	石蟹 七十四
		無名異 同

增訂本草綱目

礬石同 膽礬七十五 白礬同
 皂礬七十六 石灰同 礞石同 急流水七十八
 青鹽七十七 食鹽同 逆流迴瀾水同 甘爛水同 井泉水同
 百沸湯同 陰陽水七十 黃蘗水同
 露水同 蠟雪水同 冰同
 地漿同 孩兒茶八十 百草霜同
 墨同 伏龍肝同 酸同
 禽獸部禽五品 獸二十品
 烏骨雞八十 鷄子同 雞肫皮八十二 雞屎同

鴨八十二 五靈脂同 夜明砂八十三
 猪同附心肝腎 犬肉八十四 羊肉同附肝膽
 牛肉八十五 白馬溺八十 驢溺同 牛黃八十六
 虎骨八十八 犀角同 羚羊角八十九
 鹿茸九十 鹿角同附鹿酸 麝香九十一
 熊膽同 獾肝同 象皮九十二
 狸皮同 兔屎同附兔肝 猴鼠矢同附鼠
 魚蟲部鱗介併入魚部 鱗十四 鱗介同
 龍骨九十三 龍齒同 青魚胆同

增訂本草綱目

鱧魚胆	九十	鱧魚	同	鯉魚	同
鯽魚	九十五	石首魚	同	鰻鱺	同
白花蛇	同	蝮蛇膽	九十	烏梢蛇	同
蛇蛻	同	穿山甲	同	蛤蚧	九十七
海螵蛸	九十	海狗腎	同	龜板	附膠屎
鱉甲	附鱉肉	蟹	同	鰕	同
牡蠣	百	蛤粉	附肉	瓦楞子	同
田螺	同	石決明	百一	真珠	同
蜂蜜	附黃臘	露蜂房	百二	白臘	同
白僵蠶	同附蠶繭	蚕砂	百三	桑螵蛸	同附螳螂

蟬蛻	百四	五倍子	同	斑蝥	百五
蠟	同	蜈蚣	百六	蟾蜍	附蟾酥
白頸蚯蚓	同	五穀虫	同		
人部	九品				
髮	百七	人牙	百八	人乳	同
紫河車	百九	童便	同	秋石	百十
人中黃	同	金汁	同	人中白	同
糞清					

增訂本草備要卷下目錄

增訂本草備要目錄	卷之一
增訂本草備要目錄	卷之二
增訂本草備要目錄	卷之三
增訂本草備要目錄	卷之四
增訂本草備要目錄	卷之五
增訂本草備要目錄	卷之六
增訂本草備要目錄	卷之七
增訂本草備要目錄	卷之八
增訂本草備要目錄	卷之九
增訂本草備要目錄	卷之十

增訂本草備要下卷之一

休寧訓菴汪昂著輯 男其兩汪一 端較正

弟殿武汪植參訂 侄子寬汪以浚

子錫汪惟寵同較

水部 八十一品

茯苓 甘溫益脾助陽淡滲利竅除濕色白入肺瀉

熱而下通膀胱能通心氣子覺彼熱從小便出然

性利寧心益氣調榮理衛定魄安魂榮主血衛主

魂治憂恚驚悸心肝心下結痛寒熱煩滿口焦舌

乾目為腫數舌為心咳逆火嘔噎大膈中痰水虛

增訂本草備要下卷之水

茯苓

卷下一

平補廉士通
行水

神心

所水腫淋瀝泄瀉遺精益心腎若虛寒遺溺泄
 致補其下其茯苓小便結者能通多者能止則便
 自生津止渴退熱安胎松根靈氣結成以
 大如斗色白堅實者良去皮乳拌蒸白者入肺勝
 脫氣分赤者入心小腸氣分補心脾白勝于赤利
 濕熱赤勝于白惡白飲畏地榆秦元龜甲雄黃忌
 醋皮專能行水治水腫青脹以皮行皮之義五皮
 閉滑赤屬陽水宜五皮散散脫腎氣不投濕大便溲
 小便數不赤遊屬陰水宜實脾飲流氣飲腰以上
 應宜利小便

茯苓 主治略同茯苓但茯苓入脾腎之用多扶神

通在木其

入心之用多開心益智安魂養神療風眩心虛多
 患健忘 即茯苓抱根生者 昂日以其抱心 去皮
 及中木用 扶神心木名黃松節療諸筋攣縮偏
 風喘邪心掣健忘 松節散心木一兩乳香一錢石
 一切筋攣癢痛乳香能 伸筋木瓜能舒筋也
 琥珀 甘平以脂入土而成實故能通寒以寧心定
 魂魄療癩邪 從鎮壓藥 色赤入手少陰足厥陰血
 分心 故能消瘀血破癥結生肌肉合金瘡 從辛溫
 血生 其味甘淡上行能使肺氣下降而通膀胱
 飲食入胃游溢精氣上輸于脾脾氣散精上歸于
 膀胱通水道下輸膀胱凡滲藥皆上行而後下降

增補本草綱目

燥濕去骨節

平補而潤

故治五淋利小便燥脾土從淡滲藥則行水然有藥終燥若血少而小便不利者反致燥急之苦又能明目磨翳松脂入土結成或云楓脂結成以摩熱拾芥者真市人多煮雞子及青魚枕為之摩呵亦可於用栢子仁末入瓦銅同煮半日搗末用茶宜辨

松節 松之骨也堅勁不凋故取其苦溫之性以治骨節間之風濕丹溪曰能燥血中之濕梓碎用 松脂苦甘性燥祛風去濕化毒殺虫生肌止痛熬膏多用之

嫩齒有孔於脂中寒虫即從脂出栢子仁 辛甘不寒不燥其氣清香能透心腎而悅脾故養心氣潤腎燥助脾滋肝肝經氣分藥益志寧神

燥濕去骨節

大藥補腎命

腎藏志聽耳明目耳屬腎目屬肝甘益血止汗心能益血香能通竅除風濕愈驚癩澤皮膚辟鬼魅 炒研去油油透者勿用畏菊花

栢栢葉 苦清微寒 本草 養陰滋肺而燥土最清血分微溫為補陰要藥止吐衄崩漏 切血症去冷風濕痺歷節風痛皮膚節大痛蓋靜夜劇名自虎歷節風亦風寒濕所致生肌殺虫

灸骨凍瘡注烏鬚髮 取側者或炒或生用桂枝蠟為使惡菊花與酒相宜其亦皆何陽栢獨四者受金之止氣堅勁不凋

肉桂 辛甘大熱氣厚純陽入肝腎血分多壽之木故元世飲椒栢酒以燥邪補腎命

門相火之不足兩腎中間先天祖氣及真火也人非此火不能存生無此真陽之火則無以蒸精而化精後脾胃衰敗氣盡而亡矣益陽鎖陰治沈寒錮冷之病能發汗疏通血脈宣導百藥善則善散惡則通行去營衛風寒表虛自汗陽虛腹中冷痛欬逆結氣由氣不衛風寒表虛自汗陽虛腹中冷痛欬逆結氣由氣不衛風寒表虛自汗陽虛腹中冷痛欬逆結氣由氣不

肉厚味辛甘者為肉桂入肝腎去粗皮用其毒去裏外皮當中心者為桂心入心枝上嫩皮為桂枝入

桂枝
桂心

桂枝 辛甘而溫氣薄升浮入太陰肺太陽膀胱經
溫經通脈發汗解肌能利肺氣通心治傷風頭痛
無汗中風自汗有汗能止自汗屬陽虛桂枝湯君
能助陽調和榮衛使邪從汗出而汗自止亦治手
桂心 苦人心辛走血能引血化汗化膿內托癰疽
痘瘡同丁香香冷消痰生肌補勞傷煖腰膝續筋骨
治風痺癢嘔噎嘔腹滿腹內冷痛九種心痛熱用

桂枝
桂心

增訂本草備要

營為陰主而
衛為陽主氣
桂入營血

構而澀飲元
實心

足痛風脇風 痛風有風熱風濕濕痰瘀血血虛氣
能平既東垣曰桂枝行手臂以通筋脈也潔古
曰氣薄則發泄桂枝上行而附天氣厚則發熱肉
桂下行而補腎王好古曰或問桂枝正煩出汗仲
景治傷寒發汗數處皆用桂枝湯又曰無汗不得
用桂枝汗後者桂枝甘草湯此又能開汗也二義
相通不乎曰仲景云太陽病發熱汗出者此為營
弱衛氣則微陽必衰之故用桂枝發其汗此乃調
其營氣則衛氣自和風邪無所容遂自汗而解非
若麻黃能開腠理發出其汗也汗多則桂枝者以
之調和營衛則邪從汗出而汗自止非桂枝能閉
汗孔也○亦惟有汗者宜之若傷寒無汗則當以
發汗為主而不獨調其營衛矣故曰無汗不得
桂枝有汗不得服麻黃也傷寒論
陽盛居桂枝湯陰盛居麻黃湯
酸棗仁 甘酸而潤 凡仁專補肝膽炒熟酸溫而香
亦能醒脾 故歸脾 助陰氣 堅筋骨 除煩渴 生津 飲

平補肝腎
精氣

汗寧心 汗為心液心君易動皆由膽怯所
不眠 膽虛寒也故溫膽湯加之肝虛則膽亦虛
痺久瀉 酸取其生用酸平療膽熱好眠時珍曰今人
藥殊昧 去皮尖研用惡防已
山茱萸 辛溫酸澆補腎溫肝固精秘氣強陰助陽
安五藏通九竅 聖濟云如何瀉劑以通九竅經疏
通九竅古今疑之得經疏一言而意旨豁然始嘆
前人識見深遠不獨測識多如此類者即經疏
一語而獲益之實可 煖腰膝 縮小便 治風寒濕痺
發腎人之最也 耳鳴耳聾 腎虛則耳
能逐風 鼻塞目黃 則目黃 耳聾耳鳴皆
固精通竅之功王好古曰滑則氣脫澆劑所以收
之仲景八味丸用之為君其性味可知矣昂按別

木 棗仁山茱

卷下五

肝為乙木腎為癸水

平補而瀉

增訂本草備要

錄甄權云能發元惡屬誤文酸劑滿欲何以反發仲景云取發汗之藥為君而令人常服與李士材曰酸屬東方而功多在北方者乙癸同源也

梗防風防已

枸杞子

本真潤肺清肝滋腎益氣生精助陽

補虛勞強筋骨

去風明目

小便治盜汗消渴

其色赤屬火故能壯陽然氣味甘寒而潤仍是補水之藥所以能滋腎益肝明目而消渴也

北方並是大樹以甘州所產紅潤少核者良

消浸

搗州根名地骨皮葉名天精草皆苦而涼清上焦

心肺客熱代茶止消渴

心

有汗之骨蒸補正氣

地骨皮

甘淡而寒降肺中伏火瀉肝腎虛熱能

涼血而補正氣故內治五內邪熱外治肌熱虛汗風濕周痺上除

血咳嗽消渴外治肌熱虛汗風濕周痺上除

頭風痛中平胸脇痛下利大小腸瘵在表無

定之風邪傳尸有汗之骨蒸

地為陰骨為裏皮為表能去風者肝腎同治

也肝有熱則自生風與外感之風不同熱退則

風息青蒿佐地骨退熱屢有殊功宋二允曰能

退內潮人所知也退外潮人實不知病或風

寒散而未盡作湖往來非柴葛所能治地骨

皮走表又走裏之藥消其浮游之邪服之未有

不愈者特表明之時珍曰枸杞地骨甘寒平補

使精氣充足而邪火自退世人多思苦寒以茶

增訂本草備要 木枸杞子地骨皮

卷下六

補腰膝

連降上焦知相降下焦致傷元氣慎哉
枸杞子中寒者忌地骨皮

甘草水浸一宿用者忌

杜仲 甘温能補微辛能潤色紫入肝經氣分潤

肝燥補肝虛子能令母實故兼補腎肝充則筋

健腎充骨強肝主筋能使筋骨相著皮中有筋

著之治腰膝酸痛經曰腰者腎之府轉移不能

不能筋將懈矣一少壯新娶得脚軟弱且痛甚

作脚氣治不効孫琳曰此乃腎虛非脚氣也

杜仲一兩余酒余水煎服三日能行六日全愈

按腰痛不已者屬腎虛痛有定處屬死血往來

走痛屬痰積腰冷身重遇寒便發屬寒濕或痛

或止屬濕熱而其原多本于腎虛以腰者腎之

平補

陰下濕癢小便餘瀝胎漏懷孕胎墮慎

一兩月以杜仲八兩糯米煎湯浸透炒斷絲續

斷二兩酒浸山藥六兩為糊丸或藥肉為丸米

飲下二藥大補腎氣出漢中厚潤者良去粗皮

杜或酥炙酒炙鹽酒炒薑汁炒斷絲用惡黑參

女貞子 苦甘而平少陰之精隆冬不凋益肝補

腎安五藏養精神強腰膝明目烏髮髮補風

虛除百病女貞酒蒸曬乾一兩桑椹乾十兩

凡即搗桑椹丸七月即搗早蓮汁和藥不火

凡蜜時珍曰女貞上品妙藥古方罕用何哉

女貞冬青本草作三種實一物也冬至採佳酒

曾了大宜備要 水杜仲女貞子 卷下七

平補助陽

蒸用近人以放蠟虫亦名蠟樹印蠟生肌止血

接骨外

栝實甘寒助陽氣起陰痿補虛勞壯筋骨充肌

明目時珍云別錄大明皆云栝實大補益而修

皮可爲紙取子浸去浮者酒蒸用

潤燥補氣破

郁李仁辛苦而甘入脾經氣分性降下氣行水

破血潤燥治水腫癰急大腸氣滯燥澀不通

酒能入膽治悸目張不眠目系內連肝胆恐則氣結胆橫不下郁李

清精固大小

金櫻子酸澀入脾肺腎三經固精氣治遺精夢洩

和茶實爲丸丹徒曰經絡證道以

取瀉性爲快然煎食之自作不消於痰誰執時

似榴而小黃赤有刺取李黃者熟則去

刺核搗用或蒸膏筆談云蒸膏則

桑白皮甘辛而寒瀉肺火

與元氣不兩立火去則氣得安矣故本經又云

益氣蓋甘益元氣之不足辛散肺氣之有餘也

錢丁淘自散桑皮地骨各一兩甘草五錢每服

二錢入梗米百粒煎食煎時珍曰桑皮地骨

曾丁本草補豆木栝實郁李金櫻桑皮卷下八

瀉肺行水十劑水者多屬燥

昔能瀉火從小便出，甘草瀉火，緩中，利二便。
 米清肺養血，乃瀉肺諸方之準繩也。
散瘀血，下氣行水，清痰止咳。
發明日：肺中有水，則補益在其中矣。十劑曰：燥可去濕，桑白皮赤小豆之治肺熱喘滿，唾血熱渴，水腫臃脹，然性不純良，肺氣虛及風寒作嗽者，慎用。為線可縫金瘡。刮去薄皮，取白用，續斷桂心為使。忌鐵。
桑乃箕星之精，其木利關節，養津液，行水祛風。
桑枝一升，細剉，炒，香水三升，熬至二升，其火板引升。一日服盡。名：桑枝煎。治風氣脚氣。
毒氣祛風寒濕痺，凡補藥諸膏宜桑柴煎內亦。

平補肝腎

宜去風明目

宜桑枝攪。
凡癰疽不起，瘀肉不腐，癩癧流注，膿火吹息，灸患處內服。補托藥，誠良方也。
桑椹
甘涼色黑，入腎而補水，利五藏關節，安魂鎮神，聰耳明目，生津止渴，利水消腫，烏髮解酒毒。以乾為末，蜜丸。良瀘汁熬膏入蜜煉稠。點湯和酒並妙。入燒酒經年愈佳。
桑葉
甘寒，手足陽明之藥。大腸涼血燥濕去風。採經霜者煎湯洗眼，明目去風淚，洗手足去風痺。未服止盜汗，代茶止消渴。
桑葉黑芝麻等分，蜜丸。名：扶桑丸。除

曾丁大... 木 桑椹桑葉 卷下九

增訂本草備要

濕祛風烏鬚明目以五月五日六月六日立冬且株者佳

補筋骨祛風濕

桑寄生

苦堅腎助筋骨而固齒長髮齒者骨之餘髮者血之餘甘益血主崩漏而下乳安胎三症皆由血虛外科散

瘡瘍追風濕他樹多寄生以桑上採者為真

雜樹恐反有害莖葉並用忌火

通行水燥濕

猪苓

苦泄滯淡利竅甘助陽入膀胱腎經升而

能降開腠發汗利濕行水寒茯苓同而不補治

傷寒瘟疫大熱經疏曰大熱利小便亦分消之意懊懣消渴腫

脹淋濁瀉痢痰瘡瘡多由暑暑必兼濕經然耗日夏傷于暑秋為痰瘡

津液多服損腎昏目腎水不足則目昏仲景云苓朮各三兩澤瀉五分桂二分冬時寒嗽如瘡狀者亦與之經曰秋傷于濕冬必咳嗽即後經云膀胱者州都之官津液藏焉氣化則能出矣用肉桂辛熱引入膀胱所以化其氣也除桂名四苓

多生楓樹下塊如猪屎故名馬屎曰通散

苓即屎也肉白而實者良去皮用古字通用

厄子 苦寒輕飄象肺色赤入心瀉心肺之邪熱

使之屈曲下行從小便出王好古曰或用為利肺清則化行而膀胱津液而三焦之鬱火以解之府得此氣化而出也

熱厥厥有寒熱二症心痛以平丹溪曰治心痛當分新久若初起因寒因食宜

瀉心肺三焦之火

增訂本草備要

木 桑寄生猪苓厄子

卷下十

氣逆則為火
厄子苦寒降
火

當溫散久則鬱而成熱若用溫劑不助痛添病
乎古方用山厄為君熱藥為之嚮導則邪易伏
此病雖日久不食不死吐衄血淋血痢之病以
若痛止悉食必再作也
息最清胃脫之血治實火之血順氣為元氣行
則血自歸經治虛火之血養正為先氣壯則
自能攝血倘用厄子則必矣丹溪治心煩
日流血不可單行單止不可純用寒涼
懊懷不眠也燥者血也故用厄子清肺煩香鼓
治腎躁亦用作吐藥以邪在上焦散之則邪散
經所謂在上者因而越之也準繩曰厄子吐虛
煩客熱瓜蒂
吐痰實宿寒
五黃五淋之血淨枯口渴目赤紫
癩白癩胞破瘡瘍皮膜腫所生用瀉火炒黑止
血薑汁炒止煩嘔內熱用仁表熱用皮

瀉相火補腎
水燥濕清熱

黃藥

苦寒微辛沈陰下降瀉膀胱相火足太陽
引經藥

補腎水不足堅腎潤燥後明曰非真能補也腎
欲堅急食苦以堅之也相火退而腎固則無存
瀉之患矣按腎水屬木虛則熱矣心木屬火虛
則寒矣
除濕清熱療下焦虛骨蒸勞熱陰虛生諸
痿癱瘓熱勝則傷血而少勞筋則更短而為拘
合蒼木除濕清熱名二妙散為治痿要藥然亦
有氣虛血虛脾虛腎虛濕痰死血之不一且隨
症加
目赤耳鳴腎消渴便閉黃疸水腫一人病
瀉腹堅短石腿裂出水飲食不下治瀉利小便
藥過腹不效東垣曰此奉養太過膏梁積熱損
傷腎水致膀胱枯涸火又逆上而為嘔噦難經
所謂關則不得小便格則吐逆者遂處以此方

大黃寒之藥黃柏知母各一兩酒洗焙研桂
 錢為引名滋腎丸每服百丸少時前陰如丸刺
 火燒潮出如痔血腸風水瀉熱痢漏下赤白
 泉腫脹遂消痔血腸風水瀉熱痢漏下赤白
 諸瘡痛癢頭瘡研末口瘡蜜渣吞之凡口
 者乃中氣不足虛火上炎宜用反治之法參水
 甘草補土之虛乾薑散火之德甚者加附子或
 驗官桂引殺虫安賦久服傷胃尺脈弱者禁用
 火歸元若虛火上炎服此苦寒之劑若有寒中之變時
 珍曰知母佐黃柏滋陰降火有金水相生之義
 黃柏無知母猶水母之無鰓也蓋黃柏能制命
 門膀胱陰中之火知母能消肺金滋腎水之化
 源丹溪曰君火者人火也心火也亦可以水滅可
 以直折黃連之屬可以制之相火者天火也龍
 雷之火也陰火也亦可以水濕折之當從其性
 而伏之惟黃柏之屬可以降之故火有虛火實

按病在右移
 寒移熱之因
 故用藥亦有
 隔三隔三之
 治

火燥火濕火鬱火相火之異虛火宜補實火宜
 瀉燥火宜滋潤鬱火宜升發濕火宜燥鬱為熱
 多病附腫經所謂諸腹脹大皆屬于熱諸病附
 腫皆屬于火是也宜利濕清熱而兼補脾相火
 寄于肝腎乃龍雷之火非苦寒所能勝宜滋陰
 養血壯水之生以制陽光○諸病之中火症為
 多有本經自病者如怒生肝火憂悲生肝火
 焦思生心火疲勞生脾火妄想房勞生腎火是
 也亦有母相剋者如心火剋肺金肺火剋肝木
 肝火剋脾土脾火剋腎水腎火助心火是也
 藏府相移者如肺火咳久必移熱于大腸則
 泄瀉脾火久必移熱于胃則脹滿心火煩
 焦久必移熱于小腸則淋秘肝火脇痛久必移
 熱于膽則口苦腎火遺精久必移熱于膀胱則
 淋瀝水腫是也又有別經相移者
 有數經合病者當從其重而治之
 色深者良生用降實火炒熟則不傷胃酒製合
 川產肉厚

破氣行痰

上蜜製治中鹽製治下

枳實枳殼 苦酸微寒其功皆能破氣氣行則痰
行喘止痞脹消脾無積血心下不痞濁氣在上
主血積殺治痛刺息後重除治傷寒結胸食積
痰癥癥結五膈嘔逆咳嗽水腫脇脹瀉痢淋
閉腸風痔腫除風去癰開胃健脾所主略
同但枳實利胸膈枳殼寬腸胃枳實力猛大小
湯皆用之枳殼力緩為少異孕婦及氣虛人忌用
古曰枳實佐以參朮薑則益氣佐以硝黃牽
牛則破氣此本經所以言益氣而復言破氣也

飛門也
門即肛門

丹溪曰枳實濕痰能衝膈倒壁張元素曰枳殼
泄肺走大腸多損胸中至高之氣昔胡陽
本主難產方士進瘦胎飲用枳殼四兩甘草二
兩五月後日服錢潔占改以枳朮名東胎丸
寇宗奭明其不然蓋孕婦全賴血氣以養胎血
氣充實胎乃易生彼公主奉養太過氣實有餘
故可服之若藥濕施誤之甚矣時珍曰八九
月胎氣盛壅滯用枳殼煎飲以順氣胎前無滯
則產後無虛也氣
弱者大非所宜矣 皮厚而小者為枳實殼薄
虛大者為枳殼陳者良麩炒用時珍曰殼實上
分用潔古東垣坤分殼治上實治下海藏始分
殼主氣實主血然仲景治上焦胸痺痞滿用枳
實古方治下血痢痔腸後重用枳殼則實不
獨治下而殼不獨治高也蓋自飛門至魄門皆
通一氣而已

木枳實枳殼

卷下十三

溫上氣散

增言本草備要

厚朴

苦降能瀉實滿辛溫能散濕滿王好古曰別錄言厚
 朴溫中益氣消痰下氣果瀉氣乎益氣乎蓋與
 枳實大黃同用則瀉實滿所謂消痰下氣是也
 與橘皮杏仁同用則除濕滿所謂瀉中益氣是
 也與解利藥同用則治傷寒頭暈與瀉利藥同
 用則厚腸胃大抵味苦性溫則瀉用溫則
 補也按脈滿症多不同清補貴得其宜氣虛宜
 補氣血虛宜補血食積宜消導痰滯宜行痰
 熱宜清熱濕盛宜利濕寒鬱者散寒怒鬱者
 行氣蓄血者行血不宜常用行散藥然亦有服參
 耆而脹反甚者以扶火扶食不可驟作脾虛氣
 弱治入足太陰陽明胃脾平胃調中佐蒼朮為平
 胃散至暴去
 之太過以消痰化食厚腸胃行結水破宿血殺
 致于中和

瀉腸飲

人元氣孕婦忌之 榛樹皮也肉厚紫潤者良
 去粗皮薑汁炙或醋炒用乾薑為使惡澤瀉硝
 石忌豆犯之動氣

訶子

苦以泄氣消痰酸以斂肺降火肺苦氣上逆急食苦
 以泄之以苦泄瀉以收脫止瀉溫以開胃調中
 治氣膈腹脹冷痛嘔逆痰嗽喘急肺挾痰水或火傷則脹
 滿喘嗽宜訶子斂之泄痢脫肛腸風崩帶皆取其收斂開胃止
 渴肺斂則音開然苦多酸少雖瀉腸而泄氣氣
 虛及嗽痢初起者忌用同烏梅倍子則收斂同陳皮厚朴則下氣得人

增訂本草備要

卷下 十四

瀉氣行痰，攻堅去積，下水消食。

參治肺虛寒嗽，得陳皮砂仁，治冷氣腹脹，佐白朮蓮子治虛寒久瀉，佐檳榔皮治腸澼便血，同蛇床五味山茱杜仲，從番舶來番名訶黎勒嶺南亦有六稜黑色肉厚者良，酒蒸一伏時去核取肉用，用核則去肉生用，清金行氣，煨熟溫胃，固腸，海魚放涎，煎滑船不能行投河，于湯尋化為水，其化痰可也。
檳榔 苦溫破滯，辛溫散邪，瀉胸中至高之氣，使之下行，性如鐵石能墜諸藥，至于下極攻堅去脹，消食行痰，下水除風，殺虫醒酒，治痰癖癥結，瘴癘癩痢，水腫脚氣，大小便氣秘裏急後重。

瀉氣行水

宜祛風濕補壯筋骨

香過服損真氣，橫南多樹，以檳榔代茶，其功有飽能便飢然泄，氣無瘴之地忌用。雞心火長鐵之作錦紋者忌火。
大腹皮 辛泄肺溫中脾，下氣行水，通大小腸，治水腫脚氣，痞脹癩癧霍亂氣虛者忌用。
子似檳榔腹大形扁，故與檳榔同，取皮酒洗黑豆湯再洗煨用，鳩鳥多棲其樹，故宜洗淨。
五加皮 辛順氣而化痰，苦堅骨而益精，溫祛風而勝濕，逐皮骨之瘀血，療筋骨之拘攣，腎得其水夫而骨壯，肝得其養則邪風去而筋急，治虛羸五緩，五緩筋陰痿，麻緩縱。

檳榔子大腹皮五加皮 卷下 十五

增訂本草綱目

囊濕女子陰癢小兒脚弱明目愈瘡釀酒尤良
王，輸曰。風病飲酒能生痰。火惟五加皮浸酒最有益。 莖青節白花赤皮

黃根黑上應五車之精故名芬香五葉者佳
志為使惡玄參

椿樗白皮 苦燥寒勝熱潛收斂入血分而渣
血去肺胃之陳痰治濕熱為痢泄瀉久痢腸風

崩帶夢遺滑精有斷下之功
勿。厥。帶。氣。不。盡。者。必。變。去。疔。蟲。樗。皮。尤。良。時。珍。曰。椿。皮。入。血。分。而。他。症。去。疔。蟲。樗。皮。入。氣。分。而。性。利。多。服。微。利。人。亦。猶。芩。芍。有。赤。白。之。分。凡。血。分。受。病。不。足。者。宜。椿。皮。氣。分。受。病。有。膠。者。宜。樗。皮。

善腸燥

昂按樗皮止瀉痢於是瀉

沈利數下有形帶塊

此心得之微也。婦年四十五餘耽飲無度多食魚蟹積毒在臍日夜二三十瀉便血膿血雜下大腸連肝門其痛用止血下痢藥不效用腸風藥益其益腸風有血無膿也服熱藥腹愈痛服冷藥其瀉食減腹脹而寒則若小知年餘垂斃或教服人參散獲良人參各一兩為末空心溫酒或米飲服
香者為椿肌實而赤嫩其苗可茹臭者為樗肌虛而白主治略同東引者良去粗皮用或醋炙忌肉麵

榆白皮 甘滑下降入大小腸膀胱經通二便利
諸致行經脉滲濕熱滑胎產下有形留著之物
治五淋腫滿喘嗽不眠
稀康養生論
榆金入真 消赤腫婦

木椿樗白皮榆白皮

增訂本草綱目

乳和陳醋浸調日六七易效十劑日消有赤

白二種采皮為麩荒年當糧可食香劑以之調

和粘滑勝于膠漆去粗皮取白用

秦皮 苦寒性瀉色青補肝膽而益腎以能平木

除肝 故治目疾洗目赤驚癩以其收瀉故治下

痢仲景曰頭崩帶以其瀉而補下焦故能益精

有子時珍曰天道貴瀉惟收瀉故能補令人

出西土皮白有點漬水碧色書紙不脫者真大

戟為使惡矣茱萸

藥性明旨

宜祛風殺虫

海桐皮 苦温經疏云入血分祛風去濕殺虫能

行經絡達病所治風癱頑痺腰膝疼痛海桐皮

蕙各二兩牛膝芍藥羌活地骨皮五加皮各一

兩甘草五錢生地十兩酒二斗浸此方不得增

減早中晚飲 疳蠱亦癩牙虫煎服或目赤煎

出廣南皮白堅韌作索不爛

石南藤 辛散風苦養腎補內傷陰衰利筋骨皮

毛為治風痺腎弱要藥婦人不可久服令思男

時珍曰今人絕不知用益為藥性論有令人陰

痿之說也不知此藥能令腎強火或藉此縱慾

于藥則可慨也 關中者佳

宜去風補腎

增訂本草綱目 木 秦皮海桐皮石南藤 卷下 十七

屬風熱亦大

屬音漏

濕熱涼血

地言不直作要

槐實一名槐子

苦寒純陰入肝經氣分疎導風熱潤

肝燥涼大腸治心胸煩悶風眩欲倒吐涎如醉

腸風血痔黃道有血名外痔黃後有血名內痔

瘡內有虫名虫痔大法用槐角地榆生地人參

涼血生血等名通連大腸防風秦艽祛風濕當

歸和血等名寬腸升麻升提於腸風陰瘡濕癢

暑同不宜專用寒涼須兼補劑收功

明目去淚清肝烏鬚固齒陰乾百日食後吞二枚

髮白還黑烏鬚風殺虫墮胎去單子及五子者

痔血尤宜服之槐乃虛星之精

銅槌槌碎牛乳拌蒸槐乃虛星之精

槐花 苦涼色黃入肝大腸血分而涼血陰自足

屬濕熱亦大

屬宜散上部風邪

治風熱目赤赤白泄痢腸風五痔吐衄崩漏諸血病 陳久者良

苦棟子一名金鈴子

苦寒有小毒能導小腸膀胱之

熱因引心包相火下行通利小便為疝氣要藥

亦治傷寒熱狂熱厥腹痛殺三虫療瘡疥脾胃

虛寒者忌之 川產良酒蒸待皮軟寒因熱用去肉

取核槌碎用肉則去核茴香為使

蔓荊子 辛苦微寒輕浮升散入足太陽陽明厥

陰經膀胱搜風涼血通利九竅治濕痺拘攣頭

續丁大黃補虛木 槐實槐花苦棟蔓荊子 卷下十八

增言本草傳

痛腦鳴 太陽脈 目赤齒痛 齒雖屬腎為骨之餘

而太陽屬足陽明下 鼻者牙 陽明屬胃 齒者則為腎 又齒屬腎 頭面風

虛之症 如梧子而輕虛去膜打碎用惡石膏

烏頭

宜散上部風

辛夷 即木

辛溫輕浮入肺胃氣分能助胃中清

陽上行通于頭腦溫中解肌利九竅通關節主

治鼻淵鼻塞 脚上鼻脈移熱于腦則鼻多濁涕

及頭痛面黧 音早黑也 目眩齒痛九竅風

熱之病然性走竄氣虛火盛者忌服 時珍曰脾

補明腎

陽明胃脈環鼻上行腦為元神之府鼻為命門之竅人之中氣不足清陽不升則頭為之傾九竅為之不和 去外皮毛微炒用 毛射麻 芎藭為使

蕤仁 亦名白核

甘溫 別錄 入心肝脾三經消風

散熱益木生光 三經皆血藏也血得其養則目

在裏屬腎虛血少神勞宜補腎養血 治目赤腫

痛皆爛淚出兼治心腹邪熱結氣痰瘕 令人惟

陳藏器曰生亦 叢生有刺實如五味圖扁有

足腫熱忘不眠 紋紫赤可食取仁浸去皮尖研用

增訂本草綱目 木 辛夷 蕤仁

瀉肝明目

蜜蒙花 甘微寒。入肝經。氣血分潤。肝燥治目中赤脈。青盲。膚翳。小兒疳氣。攻眼。樹高丈餘。葉冬不凋。其花繁。蒙茸。故名。冬生。春開。揀淨花。酒浸。一宿。候乾。蜜拌蒸。

瀉寒血解毒

芙蓉花 辛平。性滑。能粘。清肺。涼血。散熱。止痛。排膿。消腫。治一切癰疽腫毒。有殊功。用芙蓉葉或花。或根皮。生搗。或乾研末。蜜調塗。四圍中間留額。乾則頻換。初起者。即覺清涼。痛止。腫消。已成者。即膿出。已潰者。即易愈。楊醫稱其名。為清涼膏。清露散。鐵箍散。皆此物也。或加赤小豆末。或蒼耳。燒存性。為末。加入亦效。

瀉寒血

山茶花 甘微辛寒。色赤。入血分。治吐衄腸風。並用。紅者為末。入童便薑汁。或酒調服。可代鬱金。麻油調末。塗湯火傷。

瀉毒

木槿 苦涼。活血。潤燥。治腸風。瀉血。痢。後熱。渴。作飲。服令人得睡。川產者治癰瘡。瘡瘡有虫。用川時時擦之。或浸汁。磨雄黃。无。用根皮。

宜散腫脹

杉木 辛溫。去惡氣。散風毒。治脚氣腫滿。心腹脹痛。洗毒瘡。柳子厚。纂救死方云。得脚氣。夜半痛絕。腸塊如石。昏困且死。鄭洵美傳。杉木。湯。食。頂。人。下。塊。散。氣。通。用。杉。木。節。一。升。橘。葉。一。升。無。葉。以。皮。代。大。腹。板。柳。七。根。連。子。槌。碎。置。竹。筒。中。煎。取。汁。飲。之。即。愈。

增訂本草補遺

木槿 芙蓉花 山茶花 木槿

卷下 卅

瀉熱毒

便三升者分二服若一服得快利即停後服
野雞者作棺尤貴性直燒炭最發火藥

烏白木

苦涼性沈而降利水通腸功勝大戟療

疔腫解砒毒極能瀉下凡患腫毒中砒毒者不
愈虛人子可作燭
忌用

宜行氣血

水楊柳

苦平痘瘡頂陷凝滯不起者用枝煎湯

浴之

此因氣凝血滯或風寒外束而然得此煖
氣透達榮隨煖而行再用助氣血藥更妙

枝煎汁治黃疽

液止血

櫻櫚

苦能洩熱消可收脫燒黑能止血
紅見黑則止不

瀉行血散表

可燒治吐衄崩帶腸風下痢失血過多者初起
不可選用
年久敗櫻尤良與髮灰同用更良

蘇木

甘鹹辛涼發散表裏風氣
宜與防入二陰

血分破死血治產後血常脹滿欲死血痛血癖
經閉氣壅癰腫撲傷排膿止痛多破血少和血

出蘇方國交愛亦有忌鐵

沈香

辛苦性溫諸木皆浮而沈香獨沈故能下
氣而墜痰涎
怒則氣上能能降亦能升氣香入

脾故能理諸氣而說中

東垣曰上至天下至色

蘇丁木宜備要

水烏白木楊柳櫻櫚蘇木沈香 卷下 廿一

重宜調氣補

增言本草傳要

黑體陽故入右腎命門煖精壯陽行氣不傷氣
溫中不助火治冷風麻痺心腹痛噤口痢氣痢
氣淋癥結邪惡色黑沈水者良香甜者性平
辛辣者性熱入湯劑磨汁用入丸散紙製置懷
中待燥研之忌火鹿角理者名黃沈如牛角黑者名黃臘沈尤難得浮者名棧查半沈者名煎香雞骨香唯沈而心空並不堪入藥
檀香 辛溫調肺利膈去邪惡能引胃氣上
升進飲食為理氣要藥山則云解檀塗身能除熱惱中按內則德念亦作熱惱益諸香皆助淫火惟檀香不然故釋氏焚之遺書又謂檀為浴香不可以供上真

宜理氣補脾

血和 紫檀鹹寒血分之藥和榮氣消酒毒傳金
痛血定
降真香 焚之能降 辛溫辟惡氣怪異療傷折金
瘡止血定痛消腫生肌周崇遠寇傷血出不止敷花蕊石散不效軍士李高用紫金藤散掩之血止補定明日結痂無痕曾救萬人紫金藤即降真香之最佳者也

宜辟惡止血生肌

煖脾胃補腎
煖方書無鬼字或作救逆或作暖氣

丁香 辛溫純陽泄肺溫胃大能療腎壯陽事煖
陰戶治胃冷壅脹嘔噦呃忒丹溪曰人之陰氣依胃為養土傷則木挾相火直冲清道而上作效逆古人以為胃寒用丁香柿蒂不能清痰利氣惟助火而已按呢逆有痰阻氣滯不得升降者有火鬱下焦者有傷寒汗吐下後中氣大虛者有陽明內實失

增丁丁香清要 木 檀香 卷下 卷下

增訂本草綱目

下者有痢疾大下胃底而除火土者時珍曰
瀉鹿鹿實陰陽或泄熱或降氣或溫或補或吐
或下可也古方單用肺帶取其苦溫降氣濟生
左加丁香生薑取其開鬱散瘀益從治之法亦
常有收斂者矣朱氏但執以寒治熱矯枉之過矣
丹溪曰脾有鬱火溢入肺中濁氣上行發為腦
口氣治以丁香香是腸湯止渴平惟香薷甚捷
疝風隱瘡瘡胃虛灰白不發熱症忌用
雄二種雌即鷄舌香力大若用雄去丁蓋乳子

畏鬱金火

乳香

一名薰
幽香

香竄入心苦溫補腎辛溫通十二

經能去風伸筋筋不伸者敷調氣活血托裏護

宜活血伸筋

宜散瘀血

心香微瘡孔中能便毒生肌止痛治心腹痛口

噤且聾癰疽瘡腫產難折傷皆取其法出諸

香明透如乳頭者良市人多以性粘難研水飛

過用鉢坐熱水中研之或用燈心同研則易細

沒藥苦平經說云入十二經散結氣通滯血消

腫疔痛生肌血滯則氣塞氣塞則補心膈虛肝

血不足推陳致新治金瘡杖瘡而發熱傷癩

惡瘡痔漏翳障目赤肝經血熱產後血氣痛墮胎香

活血沒藥散血皆能消腫止痛生肌故出南

每兼用瘡疔已潰者咸忌膿多者勿敷

丁本宜

木 乳香沒藥

卷下 六三

宜調氣血

補和血飲

番色赤類琥珀者良治同乳香

椒脂香即白膠香

苦平活血解毒止痛生肌治吐衄

咯血齒痛風痺癰疽金瘡外科要藥 色白微

黃能亂乳香功頗相近

血竭即麒麟竭

甘鹹色赤入血分補心包肝血不足

專除血痛散瘀生新為和血之聖藥治內傷血

聚金瘡折跌瘡口不令止痛生肌性急不可多

使引膿血竭單入血分乳香沒藥兼入氣分三藥皆木脂也 出南番色

赤以染透指甲者為真假者是海狗血單破未

宜服氣

同聚藥鳥則作塵飛

烏藥 辛溫香竅入脾肺二經能疏胸腹邪逆之

氣一切腫痛之屬氣者皆可治氣順則風散故

用以治中風中氣脈道痰癰口噤脈氣身重為中風無痰為中氣局方治此亦用烏藥氣散

許學士云暴怒傷陰暴喜傷陽憂怒氣多厥逆往往得中風治 及膀胱冷氣及胃脘食霍

亂瀉痢女人血凝氣滯小兒蛇蝎外如瘡癩疥

癩皆成于血逆理氣亦可治之療貓犬百病氣

虛氣熱者禁用特珍降四磨湯煎七情鬱結上氣喘急者降出兼升瀉中帶補

曾丁本草 椒脂血竭烏藥 卷下 共四

宜通氣散火

也方用參烏藥沉香枳殼各濃磨汁七分合
煎縮鼻丸用同益芻等分爲丸流虛寒便數者
取其通陽
根有車紋紋形如連珠者良酒浸
明少陰也

一宿炒

水片名龍

辛溫香竄善走能散先入肺傳於

心脾而透骨通諸竅散鬱火治驚癇痰迷東垣
病在骨髓者宜之若在血脈肌目赤膚癢引火
肉反能引風入骨如油入麵
從泡耳聾鼻癢鼻中應肉喉痹舌出散骨痛齒
痛治產難痘陷引心入心經能發之三蟲五痔王
日世人誤以爲寒不知辛散性甚以手探取諸
香皆屬陽豈有香之至者而反寒乎昂切時曾

宜通氣散火

宜消積殺虫

問家叔建侯公云薑性何如叔曰體熱而用涼
蓋味辛者多熱然風熱必積辛以散之風熱散
則涼矣此卽本草所云水片性寒
之義確未有發明之者附記于此 出南番云
是老杉脂以白如米作梅花片良以杉木炭養
人多以樟腦升打亂之樟腦辛熱能于木中發
火通關利滯除濕殺虫著鞋中去脚氣薰木片
蛙

藜合香 甘溫走竄通竅開鬱辟一切不正之氣

殺精鬼 出諸香合衆香之汁煎成以筋挑起

懸絲不斷者真

阿魏 辛平一云入脾胃消肉積殺細虫去臭氣

水片蘇合香阿魏 卷下 九五

地言本直作要

濕熱殺虫

諺云黃芩無假阿魏無真劉純云阿魏薑菜自魏無真卻有真臭而止臭是為珍
死牛馬肉毒治心腹冷痛癰痢癰痢多由積滯而起傳尸
痲勞鬼蠱 出西番木脂熬成極臭試取少許
安銅器中宿汔處自如銀末者真人多以胡蒜白麩之
用鉢研細熱酒器上煨過入藥

盧薈 大苦大寒功能清熱殺虫涼肝明目鎮心
除煩治小兒驚癇五疳傳鬮齒濕癰盧薈一錢灸甘草五
分為未供吹鼻殺腦疳除鼻癢小兒脾胃虛寒
作瀉者勿服 出波斯國木脂也如黑錫味苦

濕熱殺虫

濕熱殺虫

色綠者真

胡桐淚 苦能殺虫鹹能入骨軟堅大寒能除熱
治咽喉熱痛取麻風疳齒齩癰癥結核蘇頌曰
用今口齒家多出京肅乃胡桐之脂入土石
間得斥鹵之氣凝結成塊如小石片木淚狀如
青油

蕪荑 辛散滯苦殺虫溫燥濕化食諸虫皆因濕
而滯祛五藏皮膚肢節風濕積冷心腹癢痛驚
痕噴酒入血入于酒為酒蠶多氣人血入于氣
為氣蠶虛勞人敗血雜痰為血蠶如虫之行

丁木 荑 蕪荑 胡桐淚 蕪荑 卷下 共

宜通氣此藥
搜風燥濕

上侵人咽下蝕人肌或附脇背或隱胸腹惟
用無黃炒兼燻胃理氣益血之藥乃可殺之痔
瘻瘡癩小兒驚疳冷痢符詞子胃中有蟲食即
作痛和麩炒黃為末米飲下形類榆莢陳久氣羶者良

皂莢

辛溫性燥氣浮而散入肺大腸金勝木燥
勝風故兼入肝搜風洩熱吹之道之則通上下
關竅而通吐痰涎搗鼻立作噴嚏治中風口噤胸
膈喉痺凡卒中不省人事口噤不能進藥急批
頭髮手搗人中用皂莢末或半夏末吹
入鼻中有嚏者生無嚏者為肺氣已絕死或用
稀涎散吐之皂莢末一兩明礬五錢每用一錢
溫水調灌或心葉蘆少麝香研探喉令
微吐稀涎再用藥治年老氣虛人忌用服之則

宜通氣此藥
搜風燥濕

除濕去垢最去油膩消痰破堅殺虫下胎治風

濕風癩瘡胎腫滿堅癥囊結厥陰脈循陰器絡
于肝寒客本經則

蕪蕪囊塗之則散腫消毒煎膏貼一切痺癩合蒼
木焚之辟瘟疫濕氣一種小如豬牙一種長

而枯燥一種肥厚多脂多脂者良去粗皮子或
或蜜炙酥炙絞汁燒灰各隨本方相實為使惡

麥冬畏人參苦參此木不能燒燬
槐柳刺辛溫搜風殺虫功同皂莢但其鋒銳直
達病所能引至患處潰散癰疽治癰腫妬乳風

曾下木直者良木 皂莢皂莢角刺 卷下 九七

腐風瀰脈與
發皆血也

瀉血消積
殺蟲

大燥大瀉

地言補章傳要

癘惡瘡。瀉風乃營氣熱風寒客于脈胎衣不下
而不去。癘曰。胎風成爲癘。

孕婦忌之。

乾漆 辛溫有毒功端行血殺虫削年深堅結之

積滯丹溪曰漆性急而飛補用之破日久

凝結之瘀血能化瘀續筋骨絕傷其傷必有治

傳尸勞瘵痕如蚊虫 炒令烟盡入藥或燒存

性服半夏爲使長川椒紫蘇鷄子蟹漆得蟹

巴豆 辛熱有大毒生猛而熟少緩可升可降能

止能行開竅宣滯去藏府沉寒行朝開奮門之

將膿血瘕痰癥氣痞食積生冷硬物所傷大腹

水腫瀉痢驚癇口咽耳聾牙痛喉痺癰喉急痺

用雄黃一兩鬱金一錢巴豆十四粒去皮油爲

丸每服五分津嚥下雄黃能破結氣鬱金能散

惡血巴豆能下稠涎然係厲劑不可輕其毒性

用或油然紙燃刺喉吐惡涎紫血即寬

又能殺虫解毒瘡瘍蛇蝎諸毒峻用大可劫

病微用亦可和中通經爛胎巴豆稟火烈之氣

計擦皮履即發一泡死腸胃邪不可輕用雷敷

日去皮心腹油生用爲急治水穀道路之劑燒

去烟今紫黑用爲後治消堅磨積之劑可以

腸可以止瀉世所不知也時珍曰一婦年六十

餘瀉泄五載死生冷油膩肉食即作痛脹升瀉

藥瀉反甚脈沉而滑此乃脾胃久傷積冷凝滯

曾了本草補豆木 乾漆巴豆

卷下 九八

法當以熱下之，用蠟置巴豆九五十粒，服二日，遂愈。自是每用治瀉痢愈者，道百人名剛子。

雷敷曰：緊小色黃者為巴，三稜色黑者為剛子。為剛子小而兩頭尖者為剛子，剛子殺入時珍曰：此說殊乖，蓋緊小者為剛子，有稜及兩頭尖者是雄雄者更峻，耳用之得宜，皆有功力，不去膜則傷胃，不去心則作嘔。凡使或用殼用仁用油生用炒用醋煮燒存性者，研去油，名巴豆霜。芫花為使，畏大黃黃連，冷水得火良。中其毒者，豆汁解之，油作紙燃，吹息，薰鼻刺喉，能出惡涎惡血，治痰厥氣厥中風中惡喉痺不通。大黃巴豆同，但大黃性寒，府病多熱者宜之。巴豆性熱，藏病多寒者宜之。故仲景治傷寒，俱裏多熱者多用。

燈外用治瘰癧

大黃東垣治五積屬藏者，多用巴豆。沒石子 苦溫入腎，固精，遊氣，收陰，汗烏髭髮，出大食諸毒，顆小紋細者佳，虫食成孔者勿用。

燈外用治瘰癧

忌銅鐵器。齒牙一名臭 苦寒，時珍破陳血，通經，落胎，殺虫，祛祟，幹有三羽，葉似野茶，酥炙用。

燈外用治瘰癧

大風子 辛熱有毒，取油治瘡癬疥癩，有殺虫劫毒之功。丹溪曰：粗工治大風病，佐以大風油，殊有疾病，愈而先失明者。出南番子，中有仁，白色，久則油。

木 沒石子 衛才大學 卷下 芫

燥散風寒
宜下氣開鬱

黃不規用入丸藥歷去油

吳茱萸 辛苦大熱有小毒入足太陰血分脾少

陰厥陰氣分肝潤肝燥脾溫中下氣除濕解鬱

去痰殺虫開陳理逐風寒治厥陰頭痛用陰

毒腹痛痛在少腹嘔逆吞酸俗名醋心亦有吐酸者宜降火瀉痰加吳茱萸作

引痞滿噎膈胃食積瀉痢血痺陰疝腸風痔疾

脚氣水腫口舌生瘡為未潰調貼足心後必使愈能引熱下行衝脈

為病氣逆裏急宜此性雖熱而能引熱下行或

茱萸性上似小毒然東垣曰濁陰不降利大腸

腸氣上逆甚而脹滿者茱萸不可治也

壅氣故治腸風痔痢下產後餘血故產後必飲之然走氣動火

昏且發癘血虛有火者禁用陳久者良也去

苦烈汁用止嘔黃連水炒治痢鹽水炒治血醋

炒惡丹參硝石

川椒 辛熱純陽入肺發汗散寒治咳嗽入脾煖

胃燥濕消食除脹治心腹冷痛吐瀉痢疾痰飲

水腫入右腎命門補火治腎氣上逆能下行善

日吞二十粒大陽衰洩數洩精穢結下焦通經

安就虫見則伏仲景說厥烏梅尤用之殺鬼

凡虫嘔腹痛者面白唇紅時時發時止殺鬼

增訂本草 吳茱萸川椒 卷下 三十

寒散風寒

地言...
...

蛙最殺魚虫毒肺胃素熱者忌服改或式言椒性善下吳棗

善上食椒既久則大自秦產多秦椒俗名花

椒實稍大蜀產肉厚皮皺子光黑者為川椒閉

口者殺入微炒去汁搗去裡面黃殼取紅用名

紅得鹽良入杏仁為使畏秋冬防風附子雄黃

麻仁京水椒乃玉衡星之精善辟疫子名椒

且苦辛流行水道不行穀道能消水蠱除脹定

喘及腎虛耳鳴同巴豆菴菴破細以松脂黃臘

效易

為熱毒流

胡椒

辛熱純陽煖胃快膈下氣消痰治寒痰食

積腸滑冷痢陰毒腹痛胃寒吐水牙齒浮熱作

痛食草殺一切魚肉醬薑音尋毒食料宜之

嗜之者衆多食損肺走氣動火令人吐血發瘡

痔藏毒齒痛目昏畢澄茄一類二種主治略

同

茶

苦甘微寒下氣消食去痰熱除煩渴清頭目

得春初生發之氣故多清上膈之功湯液云

茶苦寒下行如何是清頭且蒙蓋云熱下降耶

上自醒昏睡能清解酒食油膩燒炙之毒利木

丁木直胡椒茶

地言補直何要

小便多飲消脂去油能引吐酒後飲茶引

入膀胱腎經患癩水腫空心亦忌之與薑等

治赤白痢茶助陰薑助陽使寒熱不調並能消暑解毒陳細者良粗

者俱入

荊瀝 甘平除風熱化痰涎開經絡行血氣治中

風失音喉痛痰迷眩暈煩悶消渴熱痢為治風

化痰妙藥氣虛食少者忌之延年秘錄云熱多

濕丹溪云虛痰用竹瀝實痰用壯荊俗名黃

荊瀝並宜薑汁助送則不凝滯荊截取尺餘架磚上中間火灸兩頭承取汁用

宜通經行痰瀉熱

濕熱益痰涼

以散陽明咳逆喘促嘔噦吐血中風失音小兒

之邪熱也驚癇竹生一年者嫩而有刀

天竹黃 甘而微寒涼心經去風熱豁痰利竅鎮

肝明目功同竹瀝而性和緩無寒滑之患治大

人中風不語小兒客忤驚癇為尤宜出南海

大竹之津氣結成即竹內黃粉片

雷丸 苦寒有小毒入胃大腸經功端消積殺虫

竹之餘氣得毒處而生故名大小如栗竹刀

刮去黑皮甘草水浸一宿酒拌蒸或炮用厚朴

瀉消積殺虫

曾訂本草補遺 水 竹茹淡竹葉天竹黃 卷下 三十三

地言補草作要

堯花爲便惡葛根

其以續原... 補天中... 天竹黃... 終

寒火酒燥

竹瀝

甘寒而滑消風降火潤燥行痰益陰養血

迷大熱風症癲狂煩悶消渴血虛自汗然寒胃

滑腸身有寒濕者勿服

痰熱壅結所致如果外來風邪安得復用此寒

多汗而其收良蓋竹堅而節促皮白如霜苦竹

竹類甚多淡竹肉薄節間有粉

此之甚也

補天中... 天竹黃... 終

瀉上焦煩熱

本粗大葉長潤笋味苦入藥惟此三種功用略同竹茹即刮取青皮和瀝如取荊瀝法薑汁為使薑能除痰且齊其寒

竹茹

其而微寒開胃土之鬱清肺金之燥涼血

除熱治上焦煩熱皮入肺土上焦溫氣寒熱噎

膈嘔呃胃驚癩散肝熱驚癩散肝肺痿吐血衄血肺崩中胎

動氣

淡竹葉

辛淡甘寒涼心緩脾消痰止渴除上焦

風邪煩熱葉生竹上故治上焦仲景治傷寒發熱大瀉有竹葉石膏湯乃假其辛寒

瀉上焦煩熱

補脾胃瀉心
肺和百藥

增訂本草備要下卷之二

菓部 三十一品

大棗 甘溫脾經血分藥補中益氣滋脾土潤心

肺調營衛緩陰血生津液悅顏色通九竅助十

二經和百藥傷寒及補劑加用之以發脾胃升

騰之氣多食損齒齒屬腎土剋水中滿症忌之其令人

中湯心下痞者減飴麥與甘草同例成無已日

仲景治奔豚用大棗者滋脾土以全腎氣也益脾土而勝妄水也

北產肥潤者良殺烏附

毒忌葱魚同食

增訂本草備要 菓部 大棗

瀉破血潤燥
五說著食療
本草

桃仁

苦重子其思過毛厥陰血分藥心包苦以
泄血滯甘以緩肝氣而生新血成無已曰肝者
肝氣燥肝苦急通大腸血秘治熱入血室血
燥血痞損傷積血血痢經閉欬逆上氣血和則
皮膚血熱燥癢畜血發熱如狂仲景曰當湯與
同用水啗即馬蟻咬鹹寒有毒乃食血之虫能
通肝經聚血最難死雖灸為未得水開清若入
腹中生子為患田沈和水飲下之行血連
與即蚊虫因其食血故用以治血
皮尖生用潤燥去皮尖炒用俱研碎或燒存性
各隨本方血虛者禁用雙仁者有毒不可食香

瀉肺解肌潤

杏仁

附為使桃為五木之精故杏仁枝葉
並能解邪生桃食多生癰瘡
杏仁 辛苦甘温而利瀉肺解肌能發除風散寒
降氣行痰潤燥消積素難豆松利胸膈氣滯通
大腸氣秘治時行頭痛上焦風燥欬逆上氣煩
熱喘促有小毒能殺虫治瘡制狗毒錫毒肺虛
而咳者禁用東垣曰杏仁下喘治氣桃仁療狂
難屬陽氣夜便難屬陰血虛人便閉不可過泄
脈浮屬氣用杏仁陳皮脈沉屬血用桃仁陳皮
肺與大腸相表裏貴門上主往來魄門下
主收閉為氣之通道故並用陳皮佐之去
皮尖炒研發散連皮尖研用雙仁者殺入可毒

貴門胃之上
魄門即肛門

杏仁杏仁
卷下三十五

烏梅

狗得火良惡黃耆黃芩葛根

烏梅

酸澁而溫脾肺血分之菓斂肺食酸以收

之瀉腸滯痰消腫清熱解毒生津止渴醒酒殺

虫治久嗽瀉痢梁莊蕭公血痢陳應之用烏梅

服而愈曾魯公血痢自餘日國醫不能療應之

用塩梅肉一枚研爛合臘茶入醋服一服而安

瘰癧諸症初起霍亂吐逆反胃骨蒸勞熱皆取

收安耽厥虻虫上攻而眩仆虫得酸去黑痣蝕

惡肉燒灰存性多食損齒傷筋經曰酸走筋筋

珍曰梅花于冬而實于夏得木之全氣故最酸

服爲甲木肝爲乙木人舌下有四竅兩通胆液

補腎

栗

故食酸稍灰汁淋蒸青梅薰黑則肥澤不羸

鹹溫厚腸胃補腎氣寇宗奭曰小兒不可多

能解羊膻

白梅

鹽汁漬者功用畧同烏梅治痰厥僵仆牙

關緊閉取肉揩擦牙齦涎出即開蓋酸先入筋

驚癇喉痺傳乳癰腫毒刺入肉中嚼爛食

梅齒齲者嚼胡桃即解

陳皮

辛能散苦能燥能瀉溫能補能利同補藥

則補瀉藥則瀉升藥則升降藥則降爲脾肺氣

能解能宜有
補有可升
可降

烏梅栗白梅陳皮 卷下 三十六

增訂本草備要

分之藥脾為氣海調中快膈道滯消痰大法治

脾脾氣為宜通五藏統治百病積殺利其氣而後自下

皆取其理氣燥濕之功人身以氣為主氣多服

久服損人元氣入補養藥則留白入下氣消痰

藥則去白去白名橘紅兼能除寒發表散皮膚

核治痲痛葉散乳癰入厥陰行肝氣消腫散毒

皮之屬是也橘紅一斤甘草各四兩黃芩各

二賢散蒸餅為丸名調下丸治痰氣

時珍曰世醫徒知李夏南星之屬何足語此哉

痰易生而反多又曰胃氣亦賴痰廣中陳久

以養不可及盡及盡則虛而愈劇

者良故名陳皮陳則氣消無燥散之治痰咳

童便浸曬治痰積薑汁炒治下焦鹽水炒核去

皮炒用

青皮柴胡疏上焦肝氣辛苦而溫色青氣烈入肝脾氣分疏肝瀉

肺青皮平下焦肝氣破滯削堅消痰散痞治肝

氣鬱積脇痛多怒久瘡結癖入肝散邪入脾除

故消脾飲皮能發表有汗

以之為君辛能發散及氣虛人禁用陳皮升浮入脾肺治高青皮沉

所飲散急食辛以散之橘之青而未黃者醋

以酸泄之以苦降之也

青皮

卷下 三十七

為肝破氣散

瀉破氣滯食
化痰散瘀

補和脾舒筋
瀉飲麻

地言本草作要

炒用

山查 酸甘微温健脾胃行氣消食磨積 瀉塵滯油

麥芽消穀積者不同凡養老雞硬 化痰散瘀發

肉按散按則易爛其消肉積可知 小兒痘疹止見枕作痛

多食令人嘈煩易飽及伐脾胃生發之氣 破泄

中氣受傷凡服人參不相宜者 有大小二種

服山查即解 補氣一破氣也 小者入藥名棠毬子去皮核用

木瓜 酸温而温入脾肺血分飲肺和胃理脾伐

肝化食 酸能飲飲則止渴生津 氣脫能收氣滯

能和調營衛利筋骨去濕熱消水脹 治霍亂轉

筋 夏月暑濕邪傷脾胃陽不升陰不降則揮霍

也特珍曰肝雖主筋而轉筋則因風寒濕熱襲

傷脾胃所致轉筋必起于足脾脾及宗筋皆屬

陽明木瓜治轉筋取其理脾以伐肝也注痛則

金寒而不盛故用酸温以收脾肺之耗散而藉

其走筋以平肝邪乃土中瀉木以助金也陶弘

景曰凡轉筋呼木瓜 脚氣 脾主四肢或寒濕傷

之物上輸于脾下流于足則成脚氣惡寒發熱

狀類傷寒寒脈腫壅痛為異耳 瀉痢勝足無力

宜利濕清熱長用 補劑及淋洗 陳者良之取其和

多食損齒骨病癢聞 太甚 山查木瓜

肺去濕補 忌鐵 山查木瓜

卷下 手八

潤肺清火消痰止咳

潤肺清火消痰止咳

增訂本草綱目

山查本

柿乾 甘平性溫 性寒 脾肺血分之菓 健脾胃 瀉腸

潤肺寧嗽而消宿血 治肺痿熱欬咯血反胃 人

三世病反胃得一方 柿餅同乾飯 日日食不腸

飲承遂愈按此亦取其潤燥解熱散瘀之功 腸

風痔漏 肺與大腸相表裏 柿霜乃其精液生津

化痰清上焦心肺之熱為尤佳 治咽喉口舌瘡

痛柿蒂止呃逆 古方單用取其苦溫降氣濟生

亦從治 忌癘 梨 甘微酸寒潤肺涼心消痰降火止渴解酒利

大小便治傷寒發熱熱嗽痰喘切片煎湯火傷

多食冷痢腸虛泄瀉及乳婦血虛人忌之 生者

府之熱 欬者 五藏之陰 實火宜生虛火宜寒

經疏云膏粱之家厚味嗜酒縱肆無節必多痰

太難轉重為極發危為安 搗汁用灰膏亦良

加薑汁蜂蜜任清痰止咳 與藥相

開收藥則不燥或制梨葉托藥服上

枇杷葉 苦平清肺和胃而降氣氣下則火降痰

消氣有餘則治熱欬嘔逆口渴 火降痰消則

者不逆氣者不欬渴者不渴矣 一帶病肺熱久

嗽身如火炙肌瘦將成癆以枇杷葉煎冬紫苑

杏仁桑皮木通等分大黃減半蜜丸櫻桃

大食後夜間各含化一丸未終劑而愈 葉

濕重二兩乾重三錢者為氣定拭淨毛 射肺

全人咳

宜清腸

瀉飲肺去毒

增言本草作

治胃病薑汁炙治肺病蜜炙

椒欖 甘瀉而溫肺胃之藥生津清咽除煩醒酒

解河豚毒投人及魚骨哽如無椒欖以核磨水服椒欖木作舟楫魚

發着即浮出物之相畏有如此者

白蘗 一名甘苦而溫性瀉而收熟食溫肺益氣

色白蘗金定喘嗽縮小便止帶濁赤者濕傷血

故入肺來白者濕傷氣分從肺大腸來帶濁並有寒熱

二症亦有因痰而帶濁者宜陳加升柴二木

生食降濁痰解酒消毒殺虫性陰有小毒故能

殺虫多食則收令太過令人壅氣臚脹小兒殺

瀉腸收脫肛外用

驚動疳者死食干收漿澤手面洗油膩時珍曰去痰

石榴皮 酸瀉而溫能瀉腸止泄痢下血崩帶脫

肛瀉痢脫肛者以石榴皮陳壁土加明礬少許

浸水汁黑如墨烏鬚方椹雲油中用之勿犯

鐵器

枳椇子 一名甘平止渴除煩潤五藏解酒毒葛

解酒而發散不燥枳椇屋外有枳椇樹屋內釀

酒多不佳東坡集云枳椇巨病消渴且飲水數

斗飯亦倍進小便頻數服消渴藥且甚張肱取

麝香當門子以酒蒸作十許丸棘桐子煎湯

藥

下

四

十

下

增訂本草備要

服之遂愈。問其故。脉曰：消渴消中。性脾弱。腎敗。工不制水。而成今病。臣脾脉極熱。腎脉不寒。當由酒菓過度。積熱在脾。所以多食多飲。飲多。便不得不多。非消非瀉也。香櫻酒菓。辣柿能化酒。為水。故假二物去其酒菓之毒也。
 質數曰：凡便瀉。香櫻用。當門子。尤妙。
 俗名：類

補腎命門酒
 藥皮飲瀉

其其藥入酒酒化為水

胡桃 味甘氣熱皮滑 皮發肺定喘固腎滑精令
 廣金櫻 肉潤皮汁青黑屬水入腎通命門利三
 焦溫肺潤腸補氣養血佐補骨脂一木一火大

補下焦 胡桃屬木破散氣屬火有木火相生之妙古云黃柏無知母破故紙無胡桃

明女交媾皆稟此命火而結胎人之窮通壽夭皆根于此

水母之無蝦也時珍曰：三焦者元氣之別使命門者三焦之本源命門指所居之府而言為藏精餘胞之物三焦指分治之部而名為出納膏熱之司一為體一為用也其體非脂非肉自膜裹之在脊骨第七節兩腎中央系着于脊下通二腎上通心肺貫膈為生命之原相火之主精氣之府人物皆有之生人生物皆由此出因經所謂七節之旁中有小心是也經經誤以右腎為命門高陽生承謬誤脉訣至宋版陳言戴起宗始闢之腎命相通藏精而惡燥胡桃狀頗相親皮汁青黑故入北方佐破故紙潤燥而三焦調血使精氣內充血脉通暢諸疾自除矣
 通利故上而虛寒喘嗽 溫肺化痰共遇有痰痰盡三片卧時嚼服即飲湯復嚼桃薑如前數嚼必愈逾如行履止而痰消嗽止其轉勿于痰痰喘夢觀音令服人參胡桃湯服之而愈明月刺安皮喘復作仍連度用信宿而愈蓋皮能飲

補下大黃補要 菜胡桃

補心脾

宜散寒濕

增言本草集解

胸下而腰脚虛痛內而心腹諸痛外而瘡腫

也謂氣血皆可除也然動風痰助腎火連皮同

能久戰有痰火積熱者少服油者有毒故殺虫

治瘡殼外青皮壓油烏髮

龍眼肉 甘溫歸脾益脾長智一名葆心養血

脾故歸脾湯用之治思慮勞傷心脾及腸風下

血心生血脾統血思慮過度則心脾傷而血耗

致健忘怔忡驚悸歸脾湯能引血歸脾而生

補之腸風亦由血不歸脾而妄行

荔枝核 甘溫而溫入肝腎散滯氣辟寒邪治胃

脫痛婦人血氣痛煨存性五錢香附一兩為末

散每服二錢塩湯或水飲下其實雙結核似罌丸故治癩疔卵腫有述

類象形之義煨存性殺發痘瘡 燒存性用

枝多食則酸以殺浸水解之此即

食物不消還以水物解之之義

樞實 甘清潤肺本草未嘗言潤然潤劑殺虫

積者宜上旬日食也故透氏人多食滋腸殺虫

海松子 甘溫潤肺溫胃散水除風治欬嗽松子

胡桃二兩鍊蜜和虛秘同相子仁麻仁出

遼東雲南松鬚五釐

增丁大補脂葉 龍眼荔枝核樞實海松子 卷下 四十二

補鹿潤肺

散寒止瀉

補脾廣腸固

增言本草

落花生

新

辛能潤肺香能舒脾菓中佳品 出關

廣籐生花落地而結實故名

極落花生本草未

然能益脾潤肺實佳菓也世人誤

凌

一名菱音坡

甘寒安中消暑止渴解酒 有兩

角三角四角老嫩之殊

武陵記以三角四角者

隨月而轉氣

蓮子

甘溫而瀉脾之穢也脾者黃宮故能交水

火而媾心腎安靖上下君相火邪古方治心腎

瀉有蓮子清心飲益十二經脈血氣滋精氣厚

蓮

散寒止瀉

腸胃除寒熱治脾泄久痢夢遺白濁女人崩滯

及諸血病大便燥者勿服 去皮心蒸熟焙乾

用得茯苓山藥白朮枸杞良黑而沉水者為石

蓮清心除煩開胃進食治噤口痢淋濁諸症

石蓮入水必沉人肉反浮煎鹽人用以試風建

浮至頂齒乃可煎茶田野中者百年不壞人得

食之髮黑不老肆中石蓮產廣

中樹上其味入苦不宜入藥

藕節

瀉平解熱毒消瘀血止吐衄淋痢一切血

增丁本草

藥落花生菱蓮子蓮蕊藕節

卷下 四十三

增言本草集要

症和地黃汁藕生甘寒涼血散血宋大官作血

血送漢散不疑人痲血淋痛脹欲死李時珍以藕汁調髮灰每服錢三而愈止渴

除煩解酒毒解酒毒酒調服楊燭熱煮熟甘溫補心多乳

益胃止瀉實大止怒久服令人歡益心之功五

生冷獨藉不忌澄粉亦佳安神益胃

荷葉苦平其色青其形仰其中空其象裏感少

陽甲膽之氣燒飯合藥裨助脾胃而升發陽氣

潔古枳木丸用痘瘡倒靨者用此發之同儘蛋

未胡葉能散瘀血留好血治吐衄崩淋損傷症

輕宜升陽散

補腦養精

補中潤燥

決實一名類甘澆固腎澆精補脾去濕治夢遺

屑精帶濁泄瀉小便不禁腰膝痠痛吳子野曰

必枚懶而細懶之使華液流通人之食天

轉相灌漑其功過下乳石也蒸熟搗粉入

甘蔗甘寒和中助脾除熱潤燥消痰止渴解酒

毒利二便治嘔噦反胃大便燥結蔗汁熬之為

增丁文正集集 荷葉決實甘蔗藥 卷下四十四

增訂本草備要

消食

消食

消食

消食

消食

消食

消食

消食

消食

消食

消食

消食

增訂本草備要下卷之三

雜藥清肺

梗米

梗米 甘涼得天地中和之氣和胃補中色白入

肺除煩清熱煮汁止渴

梗乃稻之總名有早中晚

金氣多性涼尤能清熱

陳廩米冲淡可以養胃

胃利小便去濕熱除煩渴之功

性麻油膩粉調傅

切惡瘡百藥不効者

卷下 四十五

補溫解肌

糯米

甘溫。補脾肺虛寒，墜大便，縮小便，收自汗。

發痘瘡，取其解。然性粘滯，病人及小兒忌之。

釀酒則熱，然化膿。尤甚，傷節節，潤肺，和脾，化痰。

止咳，仰景建中，湯用之，取其甘，以緩中，多食發濕熱，動痰。

火，損齒。

煨芽

甘溫。開胃，快脾，和中，下氣，消食，化積。炒。

用。

麥芽

酸溫。能助胃氣，上行而資健運，補脾寬腸。

和中，下氣，消食，除脹，破結，除痰。

麵菓食，諸積，下胎，久服，消腎氣。

宜開胃，健脾，瀉行氣，消積。

宜健脾，消食。

增言本草卷要

瀉飲元

浮小麥

甘酸氣寒。止虛汗盜汗，骨蒸勞熱。

麥醋拌蒸，熟熨，脚折傷處，散而止痛，炭風濕。

痺痛脚氣，易至汗出，並良。

應氣助濕，凡瘡瘍痘瘡，潰爛不能收斂者，用麥蒸裝，得乾，性涼而軟，妙法也。

洵浮起者，麥秋種，夏熟，備受四時之氣，南方地

悲傷欲哭，狀若神靈，大麥十枚，小麥一升，煎

稷

甘平。益氣和中，宜解利胃。

亦不識，書記多云。

補和胃

增言本草卷要

稷爲五穀之長故以名官又配此而配之

增言本草作要

黍與稷相似又註黍米云稷米與黍米相似而粒殊大食之不宜人發宿病詩云黍稷稻粱不麻菽麥此八穀也俗猶不能辨證况芝莩乎黍稷者類多皆無雜義時珍曰稷黍一類二種非者爲黍不稱者爲稷詩人既云八穀何必取一類者強分二種是仍爲七穀矣蓋稷與同音故世妄謂稷爲稷不知稷乃黍類似粟而粒大味散九北方之干穀南土全無此人亦不之重安能度越梗糯而高麗八穀之也乎陶氏所說因是稷黍所以疑也若稷當屬高犬如蘆世之所謂蘆稷者實既香美性後中和幹又高大所以能爲五穀之長而先王以之名官也况稷黍所生不偏而蘆稷薄海蕃滋本草乃指蘆稷爲蜀黍其名表亦不倫矣此實從米之誤取爲正之以質明者又蘆稷最能和中煎湯溫服不寒不燥吐瀉如神却病中味啣經酒月有友人見招飲以蘆稷燒酒一醉而積病暢然惟之中和又可見矣

粟 甘鹹微寒養腎益氣治胃熱消渴止霍亂利小便

有青黃赤白黑諸色陳者良

蕎麥類 甘寒降氣寬腸治腸胃沉積

黑大豆 甘寒色黑屬水似腎腎之穀也

下氣祛風散熱活血解毒

增言本草作要 粟 卷下 四十七

補腎 瀉利腸下氣

方言本草作豆

加甘草其消腫止痛搗塗一切腫毒煮食稀痘

瘡緊小者良俗名馬料豆每晨搗水畏五參

龍膽猪肉忌厚朴犯之動氣得前胡杏仁牡蠣

石蜜諸膽汁良

赤小豆 甘酸思逆色赤心之穀也性下行通小

腸利小便心與小腸相表裏行水散血消腫排膿清熱

解毒治瀉痢脚氣同鯉魚傳一切瘡疽雞子白

之性極乾則難攝解酒通乳下胞胎有形之

物然滲津液入服令人枯瘦十劑曰燥可去濕

通行水散血
十劑作燥

流熱解毒

補脾消暑除濕

宜元氣虛煩

屬是也燥二藥未可高緊小赤黠者良

綠豆 甘寒行十二經清熱解毒切金石草木

利小便止消渴治瀉痢連皮用其涼

白扁豆 甘溫腥香色白微黃脾之穀也調脾煖

胃通利三焦降濁升清消暑除濕能解脾止瀉

止瀉專治中宮之病上強濕大解酒毒河豚毒

多食壅氣 莢硬子粗圓色白者入藥連皮炒

研用亦有浸法皮及生用者

淡豆豉 苦泄肺寒勝熱陳藏器曰豆性生年炒

丁大直補便赤小豆綠豆白扁豆淡豆豉卷下四十八

普通合切庵
入聲

宜下氣

其言本草作要

發汗解肌調中下氣治傷寒頭痛煩燥滿悶悞
懷不眠發斑嘔逆凡傷寒嘔逆宜引吐血痢濕
不宜用下藥以逆之血痢濕
癰時珍曰黑豆性平作散則溫既經蒸貫故能
止血炒熟又能止汗風得難則治痲得難則
造淡豉法用黑大豆
水浸一宿淘淨蒸熟攤勻蒿覆候上黃衣取晒
簾淨水拌乾濕得所安甕中築實桑葉厚蓋泥
封晒七日取出曝一時又水拌入甕如此七次
再蒸去火氣變收用

切豆 甘平溫中止呃性服勝于柿蒂

補肝腎潤五
藏清腸

潤腸清腸

胡麻即脂麻 甘平補肺氣益肝腎潤五藏填

精寤堅筋骨明耳目補饑渴可以治癆瘵但滑腸

利大小腸逐風濕氣劉河間曰麻木煎用為勝
又云治風先煎血而治風

風散胡麻入煎益血改風藥中不味關也涼血解毒生嚙傳小兒頭

瘡麻油滑胎療瘡瘡膏多用之涼血生肌皮肉

俱黑者勝藥色者名驚蠶胡麻更佳九蒸九

曝可以服食陶弘景云入穀
之中惟此為良

大麻仁即作布之麻
俗名大麻 甘平滑利脾胃大腸之藥

緩脾潤燥治陽明痢胃熱汗多而便難二者皆

卷下四十九

此言本意傳要

日諸症枯涸乾動致損皆屬于燥蓋肺為生水之源上焦開發氣血是之謂氣氣即水也火旺克金則肺病而津液具枯經又曰脾氣散精上歸于肺通調水道下輸膀胱脾虛則土弱不能生金肺無所資遂不能生水故外則皮毛枯槁內則二便秘結而為燥症宜滋潤脾養血破積血利小便通乳催生又水救也亦能治風極難去者暴置沸湯中待冷懸井中一夜晒乾就新瓦上板法殺搗用畏杖冬白微壯蠟

補脾肺過耗

甘淡微寒而屬土陽明藥也

甘益胃土勝水淡滲濕瀉水所以益土故健脾治水腫

脾主氣心肝脾皆主血腎主精

濕痺脚氣疝氣泄痢熱淋益土所以生金故補肺清熱色白入肺治肺痿肺癰咳吐膿血以猪未服扶土所以抑木故治風熱筋急拘攣風陰去筋然治筋骨之病以陽明為本陽明主潤宗筋宗筋主束骨而利機關者也陽明虛則宗筋縱弛故經口治痿獨取陽明又曰肺熱藥焦發為痿蓋肺者傳相之官治節出焉陽明濕熱上蒸于肺則肺熱藥焦氣無所主而失其治節故痿也蓋以理脾而兼瀉熱補脾○筋寒則急熱則維濕則縱然寒濕久留亦變為熱又有熱氣薰蒸水液不行久而成濕者意及去濕要藥因寒因熱但其力和緩用之須倍于他藥炒熟微研

甘丁本直請豆殺 蕙灰

卷下 五十

養腸飲鹿茸

御米殼性平

酸澆微寒。飲肺瀉腸而固腎治久

嗽瀉痢遺精脫肛心腹筋骨諸痛東垣曰收瀉固氣能入腎

故治瀉痢初起者忌用丹溪曰此是收後藥與先除病根

一名羅春化紅黃紫白醜體可愛凡使殼洗去帶及筋膜取薄皮醋炒或蜜炒用

得醋烏梅陳皮良譽中有米極細甘寒潤燥者粥食治反胃

神麴

辛散氣甘調中溫開胃化水穀消積滯治

疾逆癰結瀉痢脹滿能回乳煨研酒服治耳病

宜行氣化痰

瀉血藥

紅麴 甘溫色赤入營而破血燥胃消食活血和

傷治赤白痢跌打損傷產後惡露不盡李時珍

水穀入胃中焦濕熱蒸游滋精氣化此造化自然之妙也紅麴以白米飯雜蒸蒸即變為真紅此入窺造化之巧者也故治胃弱血得同氣相求之理

神麴 卷下 五十二

勝後集云生肌能發其生氣熟用能飲其逆氣 造麴法以五月五日

六月六日用白麴百斤赤豆末杏仁泥各三斤

青蒿蒼耳紅蓼汁各三升以配青龍白虎朱雀

玄武騰蛇勾陳六神通和作餅晉生黃衣晒收

陳者良炒用

酸溫散

醋

米心陳久者良

酸溫散

水氣消

米造陳久者良

酒

辛者能散

苦者能降

甘者居中

而緩厚者

而薄者

利小便

為醫道

可以通行

一身之

表引

則和血

水藏行

損胃燥

過飲則

而困忘

而善怒

血消渴

人知戒

三焦傷

勞其脾

者多矣

醉而無

陳

醋酒

卷下五十三

補腎

補腎

久者長畏積根葛花赤豆花綠豆粉酸腐而解

水煎

非

辛溫微酸肝之菜也入血分而行氣歸心益

胃助腎補陽除胃熱散瘀血逐停痰治吐衄損

傷一切血病換汗重壹隔反胃能消瘀血停痰

及胃皖痛丹溪曰有食熱物及鬱怒致死血留

胃口作痛者宜加非汁枯梗入藥開提氣血有

腎氣上及致心痛者宜非汁和五苓散為丸空

心茴香湯下流反胃宜用非汁薑汁牛乳各一

杯細細服非汁散瘀薑汁下氣解毒毒食

浪痰和胃牛乳解熱潤燥補虛也解毒毒食

毒在犬蛇虫毒多食昏神忌蜜牛肉昂換命

補腎

輕宜發寒和

注非炒牛肉其味甚佳亦未見作實〇種曰五

非子

遺尿洩精溺血白帶白淫經曰足厥陰病則遺

甚發為筋痿及為白淫非子同龍骨桑螵蛸能

治諸病以其入厥陰補肝腎命門不足命門者

藏精之蒸暴炒用

生辛散熟甘溫陶弘景曰自冷青熟外實中

空肺之菜也肺主皮毛其合陽明大故發汗解

肌以通上下陽氣仲景白通湯通脈四逆治傷

曾丁大室非非子葱

卷下 五十三

女言本草作男

寒頭痛時疾熱狂陰毒腹痛陰症厥逆用葱益

目睛白睛利耳鳴通二便時珍曰葱白吹入

及轉肝危氣通則血活氣為血師故治吐血衄血便

血痢血折傷血出火煨研封乳癰風痺通乳安

胎婦人妊娠傷寒葱白一物湯發汗而安胎加

生薑亦佳通氣故能解毒殺藥毒魚肉毒蝨蝮

毒塗獠犬傷 諸物皆宜故曰菜伯又曰和事

草取白連鬚用同蜜食殺入同棗食令人病

宜通氣除惡

大蒜一名

辛溫開胃健脾通五藏達諸竅去寒

濕解暑氣辟瘟疫消癰腫搗爛麻油調破癥積

化肉食殺蛇虫蠱毒溫水搗服治中暑不醒搗

貼足心能引熱下行治鼻衄不止內疝中能通

幽門治關格不通敷臍能達下焦消水利大小

便切片燉艾灸一切癰疽惡瘡腫核獨頭者尤

良李迅云癰疽者灸勝于用藥綠熱毒中隔上

下不通必得毒氣發泄然後解散初起便用

獨頭大蒜切片灸之三壯一易百壯為率但頭

項以上切不可用恐引氣上更生大漏也史源

云有灸至八百壯者約艾一節初燒肉不痛直

灸到好肉方痛至夜火燉滿背高鼻頭孔百數

則毒外出否則內然其氣薰臭多食生痰動火

通五藏而危矣

丁八五補足菜大蒜

卷下 五十四

考言本草作要

散氣耗血昏神損目

五葷皆然而蒜尤甚楊巖經云五葷熱食發運生痰

增志故釋氏戒之釋家以大蒜小蒜與渠葱蔥芥葱為五葷葱蔥冬蔥也各葱山葱也與渠西域之菜云即中國之菜道家以非葷胡荽芸薹為五葷芸薹油茶也治道風門胡荽葉傳之

忌蜜

宜發虛癆

薤一名薤

辛苦溫滑調中助陽散血生肌泄下

焦大腸氣滯治泄痢下重

王好古曰下重者氣滯也四逆散加此以

泄滯安裏急後重亦有氣虛血虛火熱風燥而得者又宜隨症施治胸痺刺痛肺

氣喘急取其滑安胎利產塗湯火傷和蜜葉似

韭而中空根如蒜取自用忌牛肉具其光滑露亦難於故云

宜發虛癆

飲言噴手聲

自行氣化痰消食

胡荽

辛溫香竄內通心脾外達四肢辟一切不

正之氣沙癩痘瘡不出煎酒飲之心脾之氣得香而運行食

芳過身勿噴頭面痘疹家噴應掛左右膝一切邪惡

萊菔

俗作

辛甘屬土生食升氣熟食降氣化痰

消食丹溪曰氣升則食自降寬中散鬱治吐血吞酸咳嗽

口渴利二便解酒毒制麵毒豆腐積昔有入病

子孔入宮殿小姑歌云五葷樓閣曉玲瓏天府由來是此中惘惘問懷言不盡一匙萊菔火苦

神醫經來服治瀉瀉遂以藥併來服治之果愈

胡荽

萊菔

卷下五十五

增言本草卷之要

生搗治噤口痢塗跌打湯火傷多食滲血故白

人鬚髮服何首烏地黃者忌之○生薑能制其

以茶葉攤屋瓦上任霜雪打

壓至乾收之煎湯飲治痢

萊菔子 辛入肺甘走脾長于利氣生能升孰能

降升則吐風痰散風寒發瘡疹降則定痰喘咳

嗽調下痢後重止內痛皆利氣之功丹溪曰萊

菔子治痰有衝墻倒壁

治芥子 辛溫入肺通行經絡發汗散寒溫中開

胃利氣豁痰消腫止痛痰行則腫消治咳嗽反

宜行氣除痰

宜利氣豁痰

胃痺木脚氣筋骨諸痛阻帶久嗽肺虛者禁用
丹溪曰痰在膈下及皮裏膜外非此不能達行
在左胸透骨用之此義解念三十養親湯自
芥子乳痰下氣寬中萊菔子主氣定喘止咳嗽萊
菔子主食開痞隆氣各微炒研看所主為君治
老人痰嗽
喘滿懶食
北產者良煎湯不可過熟熟則力
減

蔓菁子 即蕪 苦辛瀉熱解毒利水明目古方治

最治黃疸腹脹搗研濾汁飲或吐或癥瘕積

聚小兒血痢瘕和一切瘡疽凡瘡疽搗敷皆良

敷乳癰冬 傳蜘蛛咬毒陳藏器曰蔓菁園中無

取根用 蔓菁子白芥子蔓菁子 卷下五十六

瀉熱利水明目

均言本草作要

可升引降能汗能吐能下能利小便根搗敷陰
明且解毒其功甚偉世罕知用何哉

囊腫大如斗未服解酒毒和薑薑根也油茶搗汁

鷄子清調塗諸熱毒單搗搗不用

薑薑辛溫散血消腫搗貼乳癰丹毒搗貼丹毒

隨字即消動疾發瘡即油茶道家五子與葉

其功如神同功治產難

馬齒莧一名九頭酸寒散血解毒祛風殺虫治

諸淋疳痢海上方搗汁合鷄血癖惡瘡瘡敷兩

三遍即瘻燒灰煎小兒丹毒搗汁飲以利腸滑

宜散血消腫

宜散熱散血

宜散寒開痰

產葉如馬齒有大小二種小者入藥性至寒

去莖用亦忌與

生薑辛溫行陽分而祛寒發表宜肺氣而解鬱

調中暢胃口而開痰下食治傷寒頭痛傷風鼻

塞辛能入肺咳逆嘔噦有聲有物為嘔有聲無

其症或因寒因熱因食因痰氣逆上胸壅痰膈

冲而然生薑能散逆氣驅家聖藥

寒痛濕瀉消水氣行血閉通神明去穢惡救暴

卒凡中風中氣中暑中惡一切暴卒之病薑

汁飛童便飲效薑汁開痰薑便降火也

椒臭薑汁搗凍耳發膏殺半夏兩星厚朴茵

陳皮

蕈音尋野禽毒早行食一塊群霧露山嵐邪氣

搗汁和黃明膠熬貼風濕痺痛久食積熱患耳

多食兼酒發疔瘡難人多食則生惡肉要涼則

留皮皮辛涼和脾行水治皮膚水腫以皮行皮腹脹

痞滿成無巳曰蕈麥辛甘能行脾胃之津液而

者夜去圖而蕈主圖也秋不和營衛不寒于發散也東垣曰夜不食蕈

食蕈者秋主收而蕈主散也秦椒為使惡黃

連黃芩夜明砂積蕈瓶內入蟬退雖老

乾薑黑薑生用辛溫逐寒邪而發表炮則辛苦

大熱除胃冷而守中辛則散炮之積苦故止而不

大藥回陽宜
通脈絡

溫經止血見黑則止水制燥也消痰定喘去積

府沉寒錮冷能去惡生新使陽生陰長故吐衄

下血有陰無陽者宜之同補陰藥亦能引血藥

入氣分而生血故血虛發熱產後大熱者宜之

此非有餘之熱乃陰虛生內熱也乾薑能入肺

利氣能入用引藥藥生血必與補陰藥同用蓋

熱因熱用皆從治之法故亦治目睛久赤

濕能回脈絕無陽同五味入肺中利肺氣而治

嗽肺惡燥脾濕而補脾通心助陽而補心

氣苦入心開五藏六府通四肢關節宜諸絡脈治

增訂本草綱目

乾薑黑薑

卷下五十六

增言本草作要

冷痺寒痞反胃下痢多用損陰耗氣孕婦忌之
辛熱能動血土有古曰服乾薑以治中者必僨上宜大棗輔之 母薑晒乾為

補脾補虛精

色白入肺味甘歸脾入脾肺二經補

其不足清其虛熱

陰不足則內熱補陰故能清熱 固腸胃潤皮

毛化痰涎止瀉痢

痰濕故化 肺為腎母故又益

腎強陰治虛損勞傷

仲景八味丸 脾為心子又

能益心氣

子能令母實 治遺精健忘生搗敷癰瘡腫

硬

山藥能消熱腫蓋補其氣則邪滯自行丹溪云補陽氣生者能消腫硬是也 色

潤肺止咳

白懷應者勝

百合

甘下潤肺寧心清熱止咳補中益氣止涕

淚

涕淚肺熱也經曰肺為涕心為汗脾為涎腎為唾 利便浮腫臃脹

心下滿痛乳癰瘡腫傷寒百合病

行住坐卧不安

狀

蘇頌曰病名百合而用百合治之小誤其義李士材曰亦清心安神之効朱二允曰久嗽之人肺氣冷虛則宜飲百合之甘飲勝于五味之酸收 花白者入藥

湖瓜蒂

苦寒陽明吐藥能吐風熱痰涎上膈

宿食

吐去上焦之邪經所謂高者因而越之在上者瀉之 水瀉則達之是也越以瓜蒂痰

或之

苦瀉以赤小豆之酸吐去上焦有形之物則木得舒暢天地交而萬物通矣當任而胃氣

增訂本草補正

山藥百八甜瓜蒂 卷下五十九

增言本草作

者代以參蘆丹溪曰治風眩頭暈懊憹不眠癩

吐中就有發散之義

癩喉痺頭目濕氣皮膚水腫黃疸濕熱諸病上

部無實邪者禁用能損胃耗氣語曰大吐亡陽

氣清明已午以前先令病人

隔夜不食卒暴病者不拘

冬瓜一名寒瀉熱甘益脾利二便消水腫冬瓜

效止消渴治消渴散執毒癰腫切片傳之丹溪

走久病陰虛者忌之昇散冬瓜日食常助于諸

瓜中尤覺宜且味甘而不辛何以見其性急

而走子補肝明目凡藥中所用瓜

絲瓜甘平熱頌涼血解毒除風化痰通經絡在

寒熱補肺

寒熱涼血宜

寒熱補肺

血脈老者筋絡貫串象人經消浮腫補眩瘧此

快者燒存性入治腸風崩漏血時懸疽骨腸下

乳砂蜜水調服

茄根散血消腫煮汁漬凍瘡史國公藥酒用白

馬尿浸三日晒炒茄子甘寒散血寬腸動風發

為未熟牙煎落

菜部終

終

卷下 六

菜 冬瓜絲瓜

增訂本草備要

增訂本草備要
卷之四
金
金五品 石三十七品 水十一品
附發水石一品
金五品 石三十七品 水十一品
附發水石一品
金五品 石三十七品 水十一品
附發水石一品

增訂本草備要下卷之四

金石水土部

金五品 石三十七品 水十一品
附發水石一品

金

辛平有毒

生金屑服之殺人。昂按金性堅剛，重墜而肉之殺入昂按金性堅剛，致死非其性有毒也。人被金銀灼者，並不潰爛，其無毒可知矣。精金粹玉，此之寶器，豈有毒氣哉。

金制木重鎮怯故鎮心肝安魂魄。雖云重墜，氣也。古方有紅雪紫雪皆治驚癇風熱肝膽之病。肝經風熱則為驚癇，失志魂飛，揚肝屬木，而畏金與心為子母之藏，故其病同源。一治也。

畏錫水銀

遇錫則碎。五銀功用略同。

銅綠

即銅青

酸平微毒治風爛淚眼惡瘡疔瘡婦人

重鎮心肝定驚悸

宜去風痰

增訂本草備要

血氣心痛吐風痰合金瘡止血殺虫治者肝脾之病亦金

勝水用醋製銅刮用

自然銅 辛平主折傷續筋骨散瘀止痛折傷必

有死血藥銅經絡然須審虛實佐以養血補氣溫經之

毒內攻雖有接骨之功然產銅坑中火煨醋

多燥散之禍用者慎之淨七次細研甘草水飛過用

鉛 甘寒屬腎稟壬癸之氣水中之金金丹之母

八石之祖丹日家必用之安神解毒墜痰殺虫烏鬚制

梳以明目即黃丹用黑鉛加鹹寒

梳以明目○鉛丹備黃煨礬成

沉重味兼鹽礬內用墜痰去怯消積殺虫治驚

疳癪劑外用解熱拔毒去瘀長肉煑膏必用之

藥用水漂去塩備砂石微火○鉛粉主治略同

炒紫色色難地土去火毒用亦名胡粉鉛粉李時珍曰鉛粉亦可代鉛丹煑

膏然未經煑礬火煑又有豆粉蛤粉雜之只入

氣外不能入血分也

鐵 辛平重墜鎮心平肝定驚癪狂消癪解毒諸

藥多忌之李時珍曰補畏磁石皂莢皂莢木作

腎藥尤忌之煨時砧上打落者名鐵落素問用如塵飛起者

名鐵精器物生衣者名鐵繡治怒狂鹽醋浸出者名鐵

增訂本草備要金 自然銅鉛鐵

卷下 六十二

增訂本草備要

華時珍曰大抵借金氣以玉針砂消水腫黃疽

散癭瘤烏髭髮烏髭方

蜜陀僧辛鹹小毒感銀鉛之氣而結墜痰鎮驚

止血散腫消積殺虫療腫毒愈凍瘡熱桐油解

狐臭油調搽腋以饒頭蒸熱洗髭鬚出銀坑中

難得今用者乃傾銀鑑底入藥煮一伏時

丹砂體陽性陰味甘而涼色赤屬火性反

離中虛有陰也味不苦瀉心經邪熱心經血鎮

心清肝明目發汗汁為定驚祛風辟邪解毒

重鎮驚劫痰

重鎮心定驚

增訂本草備要

華時珍曰大抵借金氣以玉針砂消水腫黃疽

散癭瘤烏髭髮烏髭方

蜜陀僧辛鹹小毒感銀鉛之氣而結墜痰鎮驚

止血散腫消積殺虫療腫毒愈凍瘡熱桐油解

狐臭油調搽腋以饒頭蒸熱洗髭鬚出銀坑中

難得今用者乃傾銀鑑底入藥煮一伏時

丹砂體陽性陰味甘而涼色赤屬火性反

離中虛有陰也味不苦瀉心經邪熱心經血鎮

心清肝明目發汗汁為定驚祛風辟邪解毒

瘕毒 止渴安胎時珍曰同蓋志龍骨之類養心

地黃狗杞之類養腎同厚朴川椒之類養脾

同南星川烏之類祛風多服令人癡呆

辰產明如箭簇者良名箭細研水飛三次用

無毒火煉則有惡磁石畏酸水忌一切血鄭康

毒服餌常殺入磁石畏酸水忌一切血成註

周禮以丹砂石胆雄黃礬石

磁石為五毒古八用以攻癰

冰銀辛寒陰毒功端殺虫治瘡疥蟻直入肉

頭瘡切不可用恐入解金銀銅錫毒墮胎絕孕

從丹砂燒煨而出畏慈石砒霜得鉛則凝得

硫則結併裹肉人唾研則碎散失在地者以花

重外用殺虫

增訂本草備要 石 蜜陀僧丹砂水銀 卷下 六十三

增訂本草備要

椒茶末收之。

煨劫藥，送外
用殺虫。

輕粉

時珍曰：殺虫，治瘡癬，劫痰涎，消積滯。

能消涎積，上藥湯加大黃，惡癩藥多用之，不可。

過服常用，時珍曰：水銀陰毒因火煨丹砂而出，

火煉燥裂，今人用流楊梅毒瘡，雖能劫風痰濕

熱，從牙齦出邪鬱，暫解，然毒氣竄入經絡，筋骨

血液耗亡，筋失所養，變為筋痿骨痛，癱腫疔漏，遂成廢癱，貽害無窮。

連黑鉛鐵漿陳醬能制其毒。

空青 甘酸而寒，益肝明目，通竅利水。產銅坑

中大塊中空有水者良。

重明目

補市

雲母 甘平屬金色白入肺下氣補中堅肌續絕

治勞傷癆痢瘡腫癰疽

康道豐有雲母，有五色，以色白光瑩者為上，古

粉方能治百病。雲母入火經時，不焦入，使澤為

人亦有鍊服者。雲母入火經時，不焦入，使澤為

惡羊肉。

石膏 甘辛而淡，體重而降，足陽明經。大寒之

藥。色白入肺兼入三焦。諸經氣，寒能清熱降火，

辛能發汗解肌，片能緩脾益氣生津止渴治傷

寒鬱結無汗陽明頭痛發熱惡寒日晡潮熱肌

體重濕火氣
輕解肌

丁代... 輕粉空青雲母石膏 卷下 六十四

增訂本草傳要

肉壯熱經云陽盛小便赤濁大渴引飲自汗口

乾能發汗又舌焦胎厚牙痛皆陽明經熱為又

胃主肌肉肺主皮毛為發斑發疹之要昇色赤

救者為斑隱隱見紅點者為疹斑重而疹輕率

由胃熱然亦有陰陽二症陽症宜石膏陰症微

紅而稀少若作熱治死生反掌宜調中溫胃稍

兼解散又有內傷症見斑疹者此胃氣極虛一

身之火游行于外宜補益氣血使中有生但用

則氣不外游而血不外散此症尤當慎之

之數少則難見功自虎湯以之為君或自一兩

米亦加四倍其者加苓連柏名三黃然能寒胃

有胃湯虛者加人參名參白虎湯然能寒胃

胃弱血虛及病邪未入陽明禁用成無已曰風

陽邪傷衛寒

陰邪傷營衛陰陽俱傷則非輕劑所能獨治

必須重劑之劑同散之乃得陰陽之邪俱去營

衛俱和石膏乃重劑而又專達肌表也東垣曰

石膏足陽明藥仲景用治傷寒陽明病身熱目

痛鼻乾不得卧邪在陽明肺受火制故用石膏

以清肺氣所以有自虎之名肺主西方也按陽

明主肌肉故身熱脈交頰中故目痛脈起于鼻

循鼻外金鑠故鼻乾胃不和則吐不安故不得

卧然亦有陰虛發熱及胃虛發熱傷寒陰虛發

陽寒極似熱類自虎湯症誤投之不可救也按

陰盛格陽陽盛格陰二症至為難辨蓋陰盛格

而格陽于外外熱而內寒陽盛極而格陰于外

外冷而內熱經所謂重陰必陽重陽必陰重寒

則熱重熱則寒是也當于小便分之便清者外

雖燥熱而中實寒便灰者外雖厥冷而內實熱

也再看口中之燥潤及舌胎之深淺胎黃黑者

為熱宜自虎湯然亦有胎黑屬寒者舌無苔

刺口有津液也急宜溫補投寒劑則殆矣

增訂本草傳要 石 五卷

卷下 五

地計本草作要

亦名寒水石

古方所用寒水石是凝水石唐宋諸方用寒水石即石膏凝水石乃

瑤精入土中年久結成清瑩有稜入水即化平鹹大寒治時氣熱盛口渴水腫

者良研細甘草水飛用近人因其寒或用水煨

則不傷胃味淡難出若入煎劑須先煮數十沸

雞子為使忌巴豆鐵

滑石

滑利竅淡濕甘益氣補脾胃寒濕熱降心

火色白入肺上開腠理而發表

而行水通六府九竅津液為足太陽經本藥

治中暑積熱嘔吐煩渴黃疸水腫脚氣淋閉

滑利竅通五水體重滅火氣輕解肌

關門分別清濁乃小腸之下

石水瀉熱痢六一散加紅麴消赤痢加乾薑治白痢吐血衄血諸

瘡腫毒為蕩熱除濕之要劑消暑散結通孔滑

胎時珍曰滑石利竅不獨小便止上開腠理而

除中下之濕熱去則焦寧而表裏和濕去

則關門通而陰陽利矣河間益元散通治上下

表裏諸病蓋是此意益元散一名天水散一名

六一散取天一生水地六成之義滑石六錢

其利竅去濕熱則脾胃中和而渴自止耳若

無濕小便利而渴者內有燥熱燥宜滋潤或誤

服此則愈其津液而渴轉甚矣故好古以

至燥之劑白而潤者良石簞為使宜甘草

煎之

滑石

卷下六十六

大瀉潤燥

朴硝芒硝 皮硝

辛能潤燥 酸能軟堅 苦能下

泄大寒能除熱 朴硝醋澀性急 芒硝經練稍緩

能蕩滌三焦腸胃實熱推陳致新 易致新則

大黃同益邪氣不除 治陽強之病傷寒之傷于

寒鬱而為熱也 疫痢積聚結癥留血停痰黃疽

淋閉癰癤瘡腫目赤障翳通經墮胎 經疏曰硝

金八石皆能消之况藏府之積聚乎其直往無

前之性所謂無堅不破無熱不消有也病非邪

熱深固則結不通不可輕投恐伐下焦真陰

故也成無已曰熱淫于內治以鹹寒氣堅者以

酸軟之熱益者以寒消之故仲景入陷陽湯大承

氣湯調胃氣湯皆用芒硝以軟堅去實熱結不

下多則上隆

瀉熱潤燥

玄明粉 辛甘而冷去胃中之實熱蕩腸中之宿

垢潤燥破結消腫明目 血熱去則腫消而目明

昂按瀉劑不止凡大黃

至堅者不可用也佐之以芒故用大黃相須為

使按芒硝消散破結軟堅大黃推蕩走而不守

故二藥相須同為峻下之劑王好古曰本草言

芒硝墮胎然婦人傷寒可下者兼用大黃以潤

燥軟堅瀉熱而母子相安經曰有故無殞亦無

殞也此之謂坎謂藥自病當之故胎無患也

硝能柔五金化七十二種石為水生于鹵地

刮取煎煉在底者為朴硝在上者為芒硝

有牙者為馬牙硝 本經別錄朴硝石分二種

朴硝下降屬水性寒硝石為造炮煇硝上屬

火性溫然別本多以硝石為芒硝之在底者

丁大黃 朴硝芒硝玄明粉 卷下 六十七

增訂本草備要

玄明粉以推蕩之而瀉痢反止蓋宿病不淨疾終不除經所謂通因通用也

朴硝

煎化同藥煎煮再同甘草煎入罐煨煉去其酸

寒之性陰中有陽性稍和緩大抵用代朴硝者

胃虛無實熱者禁用俱忌苦參

太陰玄精石 太陰之精鹹寒而降治上感下虛

救陰助陽有扶危拯逆之功

正陽性也治傷寒壯熱來復可用治

伏暑出解池通泰積塩處鹹鹵所結青白微片

皆六稜者良今世用者多是絳石

赤石脂 甘而溫故益氣生肌而調中酸而瀉故

重瀉固下

重瀉固大小腸

收濕止血而固下

經疏云大小腸下後虛脫非瀉劑無以固之其他瀉藥輕

浮不能達下惟亦不脂體重而瀉直入下焦陰分故爲久痢泄瀉要藥仲景桃花湯用之即乾

薑粳米 瘕腸澀泄痢崩帶遺精癰痔潰瘍收口長

肉催生下胞

經疏云能去惡血惡血化則胞胎無阻東垣云胞胎不出瀉劑可以

下之又云固腸胃有收斂之能下胞衣無推蕩之峻 細臍粘舌者良赤

入血分白入氣分

五色石脂各入五臟 研粉水飛用惡莩

花畏大黃

禹餘糧 甘平性瀉手足陽明

大腸 血分重劑能

固下

李先知云下焦有病人難會須用餘糧赤石脂治咳逆下痢血閉

始了本草補遺石 卷下 六十八

重瀉固下

增訂本草備要

血崩又能催生石中黃粉生于池澤無砂者佳牡丹為使

浮石一名海石 鹹潤下寒降火色白體輕入肺清其

上源肺為水之上源 止渴止嗽通淋軟堅除土焦痰熱

消癭癰結核頑痰所結鹹能軟堅俞琰席上腐

當沉而反浮何也肝屬木當浮而反沉肺屬金

沉而南海有淨水之石木入水則浮而南海有

沉水之香處實之及如此 水沫日久結成海中者味鹹更

蓬砂 甘鹹而涼色白質輕故去上焦胸膈之痰

濕火狀

潤生津去痰

濕滯肉積

熱生津止嗽治喉痺口齒諸病初覺喉中腫痛

成能柔五金而去垢膩故治噎膈積聚結核努

肉目睛骨哽鹹能軟堅 出西番者日如明礬

出南番者黃如桃膠能制汞噫銅

礬砂礬音 鹹苦辛熱有毒消食破瘀治噎膈癥

瘕去目翳努肉煖子宮助陽事性大熱能爛五

化入心為血亦甚言不可多服凡食硬肉

投少許即易爛故治噎膈殺殺肉積有沫切

出西戎乃鹵液結成狀如塩塊置冷濕處即化

白淨者良水飛過醋煮乾如霜割下用

增訂本草備要 石 浮石蓬砂礬砂 卷下 六九

重補腎

增訂本草備要

慈石 辛鹹色黑屬水能引肺金之氣入腎補腎

益精除煩祛熱通耳明目耳為腎竅腎水足則目明治羸弱

周痺骨節痠痛腎主骨驚癇重鎮腫核鹹軟誤吞

針鐵研末止金瘡血十劑巨毒可去性慈石鐵

皆有毒獨慈石沖和無毒極之氣又能補腎益

精然體重漬酒優于丸散時珍曰一士病耳漸

生醫珍以慈石煎濕湯加減而以磁珠九佐之

兩月遂愈益磁石入腎鎮養真精使神水不外

移磁砂入心鎮養心血使邪火不上攻佐以神

麴消化帶氣溫養脾胃生發之氣乃道家黃婆

媒谷嬰姪之理方見孫真人千金方色黑吸

鐵者真火煨醋淬碾末水飛或醋煮三日夜用

重補腎

柴胡為使惡牡丹殺鐵消金

礞石 甘鹹有毒體重沉澱色青入肝製以硝石

能平肝下氣為治驚利痰之聖藥此痰水上以

即隨下王隱君有礞石化痰丸能消百病礞石

煨硝各二兩煨礞石飛淨二兩大黃酒蒸八兩

黃芩酒洗八兩沉香五錢為末水飛量厚實服

時珍曰風木太過來制脾土氣不運化積滯生

痰壅塞上中二焦變生諸病礞石重氣弱脾虛

者禁服 堅細青黑中有白星點硝石礞石等

分打碎拌勻入坩鍋煨至硝盡石色如金為度

如無金星者不入藥研末水飛去硝毒用

增訂本草備要 石 慈石礞石

卷下七十

重鎮虛逆

意同暖

瀉止血

增訂本草傳要

代賴石 苦寒養血氣除血熱入肝與心色端治

二經血分之病吐衄崩帶胎動產難小兒慢驚

賴石半錢東瓜仁湯調服 金瘡長肉 仲景治傷寒汗吐下後

旋覆湯取其重以鎮 煨紅醋淬水飛用乾薑

為使畏雄附

花乳石 酸澁氣平崑入肝經血分能化瘀血為

水止金瘡出血 利未得之即合仍不作膿局左

下死胎胞衣 惡血化則胞胎無阻 出陝華代地體堅色

黃煨研水飛用

藥為治目疾

爐甘石 甘溫陽明胃經藥受金銀之氣金勝木

燥勝濕故止血消腫收濕除爛退赤去翳為目

疾要藥 產金銀坑中金銀之苗也狀如羊腦

鬆如石脂能點赤銅為黃 今之黃銅皆煨紅童

便淬七次研粉水飛用

陽起石 鹹溫補右腎命門治陰痿精乏子宮虛

冷腰膝冷痺癥瘕水腫 冠宗爽曰凡石藥冷熱

石藥發癰芳草發狂芳草之氣美 出齊州陽

起山雲母根也雖大雪遍境此山獨無以雲頭

增訂本草傳要 石 花乳石爐甘石陽起石 卷下 七十二

此言本草傳要

兩脚驚毛色白滋潤者良難得火煨醋淬七

次研粉水飛用亦有用燒酒樟腦并煉取粉者

桑螵蛸爲使惡澤瀉菌桂畏兔絲子忌羊血

鍾乳 甘溫陽明氣分藥胃本石之精強陰益陽

通百節利九竅補虛勞服之令人陽氣暴充飲

食倍進形體壯盛然其性慄悍須命門真火衰

者可偶用之若藉以恣慾多服久服不免淋渴

癰疽之患 出洞穴中石液凝成下垂如冰柱

通中輕薄如鴉翎管碎之如爪甲光明者真煉

重潤肺

合各如本方蛇床爲使惡牡丹畏紫石英忌參
木羊血葱蒜胡荽

白石英 甘辛微溫肺大腸經氣分之藥潤以去

燥利小便實大腸治肺痿吐膿效逆上氣但係

石類只可暫用十劑曰濕可去枯白石英紫石

類多石藥終燥而徐之才取白若水晶如紫

石英而差大

紫石英 甘辛性溫而補重以去怯濕以去枯入

心肝血分故心神不安肝血不足女子血海虛

重鎮心潤肺

鍾乳自石英紫石英

本草傳要

寒不孕者宜之

衝為血海任主胞胎經疏女子子係胞于腎及心包絡虛則風寒乘之故不孕紫石英辛溫走二經散風寒鎮下焦為煖子宮之要藥

瑩徹五稜火煨醋淬七次研末水飛用二英俱

畏附子惡黃連

雄黃 辛溫有毒得正陽之氣入肝經氣分搜肝

氣瀉肝風殺百毒辟鬼魅治驚癇痰涎頭痛眩

運暑瘧痢泄瀉積聚又能化血為水燥濕殺

虫治勞瘵疔疥蛇傷 亦似雞冠明徹不臭重

三五兩者良 醃浸入菜菔汁煮乾用

重解毒殺蟲

石硫黃

石硫黃

味酸有毒大熱純陽

硫黃陽精極熱純陽大黃極寒並號將

軍補命門真火不足性雖熱而疎利大腸與燥

瀉者不同 熱藥多秘唯硫黃煖而能通寒若陽藥多泄唯連肥腸而止

氣暴絕陰毒傷寒久患寒瀉脾胃虛弱命欲垂

盡者用之亦救危妙藥也治寒痺冷瘕足寒無

力老人虛秘 局方用 婦人陰蝕小兒慢驚煖精

壯陽殺虫療瘡辟鬼魅化五金能乾水 王好古曰太白

丹來復丹皆用硫黃佐以補石至陽佐以至陰與神景白虎湯佐以人尿猪胆汁意同所以治

內傷吐冷外冒暑濕霍亂諸病能除杆格之寒兼有伏陽不得不出無伏陽只是陰虛更不

增訂本草備要

必以陰藥佐之。庚堅志云：唐與正亦知醫，能以
意治病，吳巡檢病不得復，則微通立則不能
肩滴，漏用通藥不効，唐問其平馬，自製黑錫丹
常服，因悟曰：此必結砂時，飛去鉛不死，錫砂
入勝，此則偏重，猶可變，立則正塞水道，故不
通。取金液丹三日，分服，麥湯下，鉛得疏
則化水道遂利，家母舅童射亦病，溺滿服通淋
藥，用効。老醫黃五聚視之曰：此乃外皮，竅小故
溺時艱阻，非淋症也。以牛骨作屑，塞于皮端，竅
漸展，開勿藥而愈，使重服通利藥，得不更變他
症乎？乃知醫理非一端也。○硫能 番舶者良
化鉛為水，修煉家尊之為金液丹。 番舶者良
取色黃鮮潔者，以萊服劑空入硫，在內合定，糠
火煨熟，去其臭氣，以紫背浮萍煮過，消其火毒，
以皂莢湯淘其黑漿。一法：絹袋盛酒者，三日夜

重瀉明目

用畏細辛猪血醋 土硫黃辛熱腥臭止可入
瘡藥不可服餌

重和血行傷

石蟹 鹹寒治青盲目翳天行熱疾解一切金石
藥毒醋磨傳離腫 出南海身全是蟹而質石
也細研水飛用

重燥祛寒積

無名異 鹹入血甘補血治金瘡傷折癰疽腫毒
醋磨 止痛生肌 人受杖時須服 生川廣小黑
石子也一包數百枚

增訂本草備要

石 石蟹無名異石

卷下 七十四

增訂本草備要

積冷之病最良別錄曰不鍊服殺人此石生于山無雪入水不水時珍曰性氣與磁石相近博物志言鶴伏卵時有蒼白數種火燒但解散不能脫其堅置水不凍者真惡羊血

宜吐風痰治飲欬逆

膽礬一名

酸澁辛寒入少陽膽經性斂而能上行涌吐風熱痰涎發散風木相火治喉痺

痰逆咳逆煙癩崩淋能殺虫治牙虫瘡毒陰蝕

立愈產銅坑中乃銅之精液故能入肝磨鐵作銅

色者真形似空青鴨嘴色為上

桂芫花辛夷白微

桂芫花辛夷白微

增訂本草備要

白礬 酸鹹而寒性澇而收燥濕追涎化痰墜瀉

解毒生津除風殺虫止血定痛通大小便蝕惡

肉生好肉除錮熱在骨髓

驚癩黃疽血痛喉痺齒痛風眼鼻中瘻肉崩痢

脫肛陰蝕陰挺

虎犬蛇虫咬傷

取其收而燥濕也治喉痺癰腫蛇傷取其解毒

也多服損心肺傷骨

水也李迅曰凡發背當服礬礬礬丸以護其性

氣內攻礬一兩黃礬七錢溶化相丸每服十九

增訂本草備要 石 礬礬白礬 卷下 七十五

濕燥濕化痰

新加至二十、九日服百九則有力此
藥護膜托裏解毒化膿之功甚大
取潔白
光瑩者火煨用又法以火煨地酒水于上取礬
布地以盤覆之四面灰擁一日夜礬飛盤上掃
收之為礬精未盡者更如前法再以陳酒化之
名礬華七日可用百日彌佳甘草為使畏麻黃
惡牡蠣

皂礬一名

酸涌澇收燥濕化痰解毒殺虫之功

與白礬同而力差緩主治略同白礬利小便消
食積同補脾消食藥為丸時珍曰脹滿黃腫癰
痢疝疾方往往用之其源則自仲景用礬

重燥濕止血
生肌

石礬

辛溫性烈能堅物散血定痛生肌止金瘡

血臘月用黃中膽汁殺瘡虫蝕惡肉及癩疵
點和納膽中陰乾用酒酸酒家多用之然內用止瀉痢崩帶收

陰挺陰肉挺出脫肛消積聚結核風化者良
壙灰火毒已出主頑瘡膿水淋漓斂瘡口尤妙

礬石

辛苦而酸大熱大毒礬霜尤烈能燥痰

醋丁木草蒲豆

石

皂礬石灰礬石

卷下七十六

其言不直何要

可作吐藥療風疾在胸膈截瘧除嗜外用蝕敗肉殺虫枯痔

出信州故名信石衡州次之錫之苗也故錫壺亦云有毒生者名砒黃錄者名砒霜畏

綠豆冷水羊血

青鹽即戎

甘酸而寒入腎經助水藏平血熱治

目痛赤澇吐血溺血堅骨固齒擦牙良明目烏鬚

餘同食鹽 出西羌不假煎煉方稜明瑩色毒者良

者良

食鹽 鹹甘辛寒鹹潤下故通大小便鹹走血而

補腎瀉血熱

瀉熱潤燥補心通二便宜

引經

寒勝熱故治目赤癰腫血熱熱疾鹹補心故治

心虛以水制火取既濟之義故補心藥用鹽燒入腎而主骨故補

用塩故堅肌骨治骨病齒痛擦牙亦佳消火

何人堅肌骨不知骨消筋緩皆因熱熱難于

內治以鹹寒鹽如生肉易潰得塩性鹹寒則能

堅久不鹹潤燥而辛泄肺鹹用角故治痰

飲喘逆本經治喘逆惟哮喘忌之鹹軟堅故治結核積聚又

能涌吐醒酒解毒火熱即毒也能散火次血殺虫定痛止癢

多食傷肺走血滲津發渴經曰鹹走血病世

乾者為能治凡血病哮喘水腫消渴人為大忌

管丁林直補

水 青鹽食塩

卷下 七十七

通 宜 補

此言不直在耳

塩品類家江淮南北塩生于海山西解州塩生于池四州雲南塩生于羌戎塩生于土光明塩或生于階成山崖或産于五原塩池狀若水晶不似煎煉一氣水晶塩石塩生于石水生于樹邊塩生于草造化之妙誠難窮也

急流水 性速而趨下通二便風痺之藥宜之

病小便便阻者衆不能癩張子和易以急流之水煎前藥一飲而瘦

逆流迴瀾水 性逆而倒上中風卒厥宜吐痰飲

之藥宜之

甘爛水 用流水以飄揚 水性鹹而重勞之則其

而輕仲景用煎傷寒勞傷等藥取其不助腎氣

補

宜助陽

而益脾胃也

井泉水 將且首汲曰井 蒸水出竅未放曰無根

水無時初出曰新汲水 解熱悶煩渴煎補陰之

藥宜之 井以有地脉山泉者爲上從江湖滲來

驗者煎茶味各有異 以之入藥其可無擇乎

百沸湯 助陽氣行經絡 汪穎曰湯氣自沸者佳

人以湯淋脚至膝厚覆取汗然別有藥時假湯

氣而行耳四時暴瀉痢四液臍腹冷坐深湯中

浸至膝上生陽之藥無速于此張從正曰凡傷

風寒酒食初起無藥便飲太和湯或酸湯水茶

肚探吐汗出即已 湯後感風寒而以熱湯灌

浴亦發散之一法故內經亦有可湯灌可浴及

曾下本草補要 卷下七十八

宜和陰陽

陰湯水一名煎

治霍亂吐瀉有神功陰陽不和

上吐下瀉而霍亂飲此劑定者必其陰陽使和
平也按霍亂有寒熱二症藥中能治此者甚多
倉卒患此候未審候勿輕投偏熱偏寒之劑
最穩霍亂邪在土焦則吐邪在下焦則瀉邪在
中焦則吐瀉兼作此濕霍亂症輕易治又有心
腹絞痛不得吐瀉者名乾霍亂俗名攪腸絞其
死甚速古方用鹽熬葱煎便溺飲極為得法勿
與飲食同水以沸湯半鍾井水半鍾和服

黃蘗水 酸醜吐諸痰飲宿食酸苦瀉泄為陰也

鹽水 甘平止消渴宜煎瀉肺之藥秋露造酒最

濕熱

清冽百花上露令人好顏色霜殺物露滋物
性隨時異也

臘雪冰 甘寒治時行瘟疫宜煎傷寒火喝音喝
傷者

之藥扶柳良

冰 甘寒太陰之精水極似土傷寒陽毒熱甚昏

迷者以一塊置臍中良兩乳
中問鮮燒酒毒陳穉器
曰盛夏

食冰與氣候相交冷熱相激却致諸疾宋徽宗

食冰大過病脾疾國醫不効色楊介進大理中

在上曰服之屢矣今日疾因食冰巨請

以冰煎此藥是治受病之源也果愈

地漿 甘寒治泄痢冷熱赤白腹內熱毒絞痛解

一切魚肉菜菓藥物諸毒音音
生朽木濕
地上亦名蠶首毒

音丁木正補臣水 陰陽水藥水藥水冰藥漿 卷下七十九

此言不直有耳

上及虫，蟻入腹中，喘著卒死者，以道上熱土，與聲，仍用熱土大篩等分，磨令人尿，臍中，搗末去，為瀉之，即愈。以新水沃黃土，攪濁，再澄清用。

生津

孩兒茶 苦瀉清上，膈熱化痰，生津定痛，生肌止

血收濕塗金瘡，牙疳口瘡，等分陰疔痔腫，出

南番云是細茶末，納竹筒裡，七中，日久取出，搗

汁熬成，以塊小潤澤者為上，塊大而枯者次之。

百草霜 辛溫，止血，鼻衄，皆插水塗，鼻則止。鼻壅，亦可，紅見黑則止。水克火，炒

消積，治諸血病，傷寒陽發，皆宜疔疔，疔疔，疔疔，疔疔。

輕止血消積

口舌白禿諸瘡，時珍曰：皆兼取火化從治之義。灶突上烟煤

墨 辛溫，止血，生肌，飛絲塵，入白濃磨，點之，猪

胆汁磨塗，癰腫，亦可

伏龍肝 辛溫，調中止血，去濕消腫，治咳逆，反胃

吐衄崩帶，尿血遺精，腸風癰腫，醋調催生，下胎

釜心多年黃土，一云灶額內火氣積，久結成

如石，外赤中黃，研細水飛用。

驗一作 辛苦瀉溫消食磨積去垢除痰治反胃

噎膈，點痣，與煑灰等分，用小麥稈灰汁煎乾為末，挑破痣，三點即愈。

始了本草綱目 水 卷下 八十

重瀉調中止血癰腫消腫

重磨積去垢

其言不直作五

發麩洗衣多用之 取黃芩多之屬浸晒燒灰以

原水淋汁每百筋入粉麵二三斤則凝定如石

此藥水不中黃芩附本款也

此藥水不中黃芩附本款也

此藥水不中黃芩附本款也

此藥水不中黃芩附本款也

此藥水不中黃芩附本款也

終

補虛

增訂本草備要下卷之五

禽獸部

禽五品 獸二十品

烏骨雞 甘平雞屬木 故動而骨黑者屬水 得水

木之精氣故能益肝腎補虛退熱治消渴瘵口

痢 煮汁飲 崩中帶下 肝腎血分之病 鬼卒擊死

者用其血塗心下効 骨肉俱黑者良 其舌黑

者骨肉俱黑男用雌女用雄 女科有烏雞

雞子 甘平鎮心安五藏益氣補血清咽開音散

熱定驚止嗽止痢 赤白久痢 利產安胎 胞衣不

增訂本草備要 禽 烏骨雞雞子 卷下八十二

瀉屬消積

雞肫皮

卵黃二三枚，雞髮多食令人滯悶，雞蛋殼細刺喉令嘔即下。

研麻油調搽瘡毒神效

雞肫皮一名雞內金，甘平性瀉，雞之脾也。能消水穀除熱，止煩通小腸膀胱，止瀉痢便數，遺溺溺血崩帶腸風漏消，反胃小兒食癆。男用雌，女用雄。雞屎醴微寒，下氣消積，利大小便。

內經用治蠱脹，臘月取雄雞塗蚯蚓蜈蚣咬毒。

鳴甘冷入肺腎血分，滋陰補虛除蒸，止嗽行水利小便。白毛鳥骨者為虛勞聖藥，取金肫水。

補陰

五靈脂 甘溫純陰，氣味俱厚，入肝經血分，通利血脈，散血和血，血閉能通，經多能止。治血痺血積，血眼血痢，腸風崩中，諸血痢，止心腹血氣一切諸痛，除風化痰，殺虫消積。諸痛皆屬于

寒之象也，老者良，童便煮。

于治驚癇，疳蛇蝎蜈蚣傷，血虛無瘀者忌用。

五靈脂一兩，雄黃五錢，酒調服，率傳愚處。治毒蛇咬傷，李仲甫曰：五靈脂治崩中，非正治之藥，乃去風之劑，衝任經虛，被風襲傷，營血以致崩中，暴下與前芥防風治崩義同。方醫古人識見深遠如此，時珍曰：此亦一說，但未及肝血虛滯亦自生風之意，核衝為血海，任主胞，胞任脈通。

氣一切諸痛，除風化痰，殺虫消積。諸痛皆屬于

于治驚癇，疳蛇蝎蜈蚣傷，血虛無瘀者忌用。

五靈脂一兩，雄黃五錢，酒調服，率傳愚處。治毒蛇咬傷，李仲甫曰：五靈脂治崩中，非正治之藥，乃去風之劑，衝任經虛，被風襲傷，營血以致崩中，暴下與前芥防風治崩義同。方醫古人識見深遠如此，時珍曰：此亦一說，但未及肝血虛滯亦自生風之意，核衝為血海，任主胞，胞任脈通。

五靈脂一兩，雄黃五錢，酒調服，率傳愚處。治毒蛇咬傷，李仲甫曰：五靈脂治崩中，非正治之藥，乃去風之劑，衝任經虛，被風襲傷，營血以致崩中，暴下與前芥防風治崩義同。方醫古人識見深遠如此，時珍曰：此亦一說，但未及肝血虛滯亦自生風之意，核衝為血海，任主胞，胞任脈通。

五靈脂一兩，雄黃五錢，酒調服，率傳愚處。治毒蛇咬傷，李仲甫曰：五靈脂治崩中，非正治之藥，乃去風之劑，衝任經虛，被風襲傷，營血以致崩中，暴下與前芥防風治崩義同。方醫古人識見深遠如此，時珍曰：此亦一說，但未及肝血虛滯亦自生風之意，核衝為血海，任主胞，胞任脈通。

五靈脂一兩，雄黃五錢，酒調服，率傳愚處。治毒蛇咬傷，李仲甫曰：五靈脂治崩中，非正治之藥，乃去風之劑，衝任經虛，被風襲傷，營血以致崩中，暴下與前芥防風治崩義同。方醫古人識見深遠如此，時珍曰：此亦一說，但未及肝血虛滯亦自生風之意，核衝為血海，任主胞，胞任脈通。

五靈脂一兩，雄黃五錢，酒調服，率傳愚處。治毒蛇咬傷，李仲甫曰：五靈脂治崩中，非正治之藥，乃去風之劑，衝任經虛，被風襲傷，營血以致崩中，暴下與前芥防風治崩義同。方醫古人識見深遠如此，時珍曰：此亦一說，但未及肝血虛滯亦自生風之意，核衝為血海，任主胞，胞任脈通。

五靈脂一兩，雄黃五錢，酒調服，率傳愚處。治毒蛇咬傷，李仲甫曰：五靈脂治崩中，非正治之藥，乃去風之劑，衝任經虛，被風襲傷，營血以致崩中，暴下與前芥防風治崩義同。方醫古人識見深遠如此，時珍曰：此亦一說，但未及肝血虛滯亦自生風之意，核衝為血海，任主胞，胞任脈通。

五靈脂一兩，雄黃五錢，酒調服，率傳愚處。治毒蛇咬傷，李仲甫曰：五靈脂治崩中，非正治之藥，乃去風之劑，衝任經虛，被風襲傷，營血以致崩中，暴下與前芥防風治崩義同。方醫古人識見深遠如此，時珍曰：此亦一說，但未及肝血虛滯亦自生風之意，核衝為血海，任主胞，胞任脈通。

五靈脂一兩，雄黃五錢，酒調服，率傳愚處。治毒蛇咬傷，李仲甫曰：五靈脂治崩中，非正治之藥，乃去風之劑，衝任經虛，被風襲傷，營血以致崩中，暴下與前芥防風治崩義同。方醫古人識見深遠如此，時珍曰：此亦一說，但未及肝血虛滯亦自生風之意，核衝為血海，任主胞，胞任脈通。

五靈脂一兩，雄黃五錢，酒調服，率傳愚處。治毒蛇咬傷，李仲甫曰：五靈脂治崩中，非正治之藥，乃去風之劑，衝任經虛，被風襲傷，營血以致崩中，暴下與前芥防風治崩義同。方醫古人識見深遠如此，時珍曰：此亦一說，但未及肝血虛滯亦自生風之意，核衝為血海，任主胞，胞任脈通。

五靈脂一兩，雄黃五錢，酒調服，率傳愚處。治毒蛇咬傷，李仲甫曰：五靈脂治崩中，非正治之藥，乃去風之劑，衝任經虛，被風襲傷，營血以致崩中，暴下與前芥防風治崩義同。方醫古人識見深遠如此，時珍曰：此亦一說，但未及肝血虛滯亦自生風之意，核衝為血海，任主胞，胞任脈通。

五靈脂一兩，雄黃五錢，酒調服，率傳愚處。治毒蛇咬傷，李仲甫曰：五靈脂治崩中，非正治之藥，乃去風之劑，衝任經虛，被風襲傷，營血以致崩中，暴下與前芥防風治崩義同。方醫古人識見深遠如此，時珍曰：此亦一說，但未及肝血虛滯亦自生風之意，核衝為血海，任主胞，胞任脈通。

此言本草備要

衝脈盛則月事以時下
無崩漏之患且易有子
也即暑且鳥夜鳴求且夏月毛采五色鳴且風
風不如此我冬月毛落悉寒而號曰得過且過
色黑氣甚膝惡糖心潤澤者真研末酒飛去砂
石用行血宜生止血宜炒惡人參

夜明砂一名天鼠矢

辛寒肝經血分藥活血消積治

目盲障翳癭

驚癆血氣腹痛

內外結氣寒能除血熱氣壅明目之外餘皆可
善吳鶴舉曰古人每用螢虫水燈治血積以其
以攻血積本草稱其下死胎則其能攻血塊也
何同驚甲燒烟辟蚊 蝙蝠矢也食蚊砂皆蚊

流熱散結明

五藏引經

肺補肺
壯補脾
胆汁滋熱

猪

眼故治月疾洵淨焙用惡白微白飲

水畜鹹寒心血用作補心藥之嚮導益取以

心歸心以血導血之意延壽丹書云猪隔後驚

可多肝主藏血補血藥用之入肝明目腎

鹹冷而通腎治腰痛耳聾古方用猪羊腎亦取

食令人少子孟詵曰久食傷腎謂肺入肺治

嗽肺入胃健脾古方有黃連猪肚丸腸入大腸療腸

風血痔古方有膽汁寒勝熱滑潤燥苦入心

能瀉肝膽之火明目殺疳沐髮去膩光澤睛和

猪下水宜補要

禽獸夜明砂猪

卷下八十三

肉補肉

灌穀道中通便神效成無已曰仲景治厥逆無脈者用自通湯通脈四通湯皆加猪胆汁蓋陽氣大虛陰氣獨勝純與腸藥恐陰氣格拒不得入故于熱劑中加猪膽汁苦入心而通脈寒補肝而和陰不致格拒也即按此即熱因寒用之義猪肉

反黃連烏梅桔梗犯之瀉痢時珍曰方有藏連忌肉而不忌藏府手印按別錄云猪肉閉血脈射筋骨虛人肌不可久食孫思邈曰久食令人少子發宿病肌肉碎痛乏氣孟詵曰久食殺藥動風疾疾韓愈曰凡肉皆補唯猪肉無補李時珍曰南猪味厚汁濃其毒尤甚若將為大禁者然然今人終日食肉內滋外腴子孫蕃衍未見為害若斯之甚也又云合黃豆蕎麥菜生薑胡葵吳茱牛肉羊肝龜蟹鯽魚雞子食之皆有忌然飽饑中合食者多未見絲毫作害也豈所謂虛信書則不知無書者歟大抵肉能補肉其

補虛寒

肉補形

味得承能潤腸胃生精液豐肌體澤皮膚固其所也唯多食則助火生痰動風作濕傷風寒及病初起人為大忌取先王教民育收養彘為先豈故為是以厲民歟明太祖釋家字之義亦曰無豕不成家請家之論幾于不徵不信矣○傷寒忌之者為其固表風邪不能外散性味近補也病初愈忌之者腸胃久積難受此肥濃厚味也

伏肉 鹹溫煨脾胃益胃脾煨則腰腎受慶矣補虛寒益陽事兩腎陰黃者補脾黑者補腎畏杏仁忌蒜道家以為地厭

羊肉 甘熱屬火補虛寒益氣血壯陽道開胃健力通氣發瘡十劑曰補可去弱人參羊肉之屬是也東垣曰人參補氣羊肉補形

補虛寒

肉補形

肝藏肝，明目
胆藏膽，明目

如言本草作要

以有形補有形也凡柴同羊肉者皆補血虛陽生則陰長也
青羊肝苦寒
日溫色黃補肝而明目
肝以瀉為補羊
臍苦

寒點風淚眼赤障白翳
肝月入蜜胆中紙套籠
點眼又入蜜胆中蒸之候乾研為膏每含少許

或點之名二百味草花膏以羊食百草蜂採百
花也時珍曰肝開竅于目肝汁藏則目明

者肝之外候胆之精華也故諸胆皆治目病
經骨甘溫入腎而補骨燒灰擦牙良
時珍曰羊

以磨鏡羊頭骨可以消飲誤
乳甘溫補肺腎
吞銅鉄者經骨三錢木飲下

潤胃脫大腸之燥治及胃消渴口瘡舌腫
肉肝並青致羊良胆青

蛛咬傷有淨身生絲
者飲之瘡

肉補

羯羊良乳白羯羊良骨燉用及半夏白蒲忌銅

器
壯羊口投日蒸去勢日
羯羊日羔羔五月日野

牛肉 甘溫屬土安中補脾益氣止渴
倒倉法用
二十斤洗淨煮為糜濾去渣熬成琥珀色前一

晚不食至日空腹坐密室取汁每飲一鐘少時
又飲積數十鐘身體覺痛如病在上則吐在下

則利在中則吐而利後必渴即飲已瀉數鐘以
滌食垢飲倦先與米飲二日與淡粥天與厚粥

軟飯將養一月而沉痾悉安矣須斷房事半年
牛肉五年丹溪曰牛坤土黃中色肉胃藥液無

形之物也積聚既久回薄腸胃曲折之處
兩丸散所不能窺犯乎肉液充瀦流行無處不到

如洪水泛漲一切凝滯皆膜流而去矣此方傳
于西域異人中年後行一二天亦却疾養壽之

一助也王翰曰牛肉補中非吐下藥借補為
贈訂本直補要獸 牛肉 卷下八十五

乳黃藥補虛

因瀉為補

亦奇方也

牛乳味甘微寒潤腸胃解熱毒補

虛勞治及胃膈噎而或及胃氣血不足其本也
日痰飲日癆血日食積其標也胃弱若虛血生
津胃冷者溫中調氣丹溪曰反胃噎膈大便燥
結宜牛羊乳時時服之兼服四物湯為上策不
可服人乳人乳有五味之毒七情之火也昂然
膈噎不通服香燥藥取快一時破氣而燥血是
速其死也不如少服藥飲牛乳加薑汁或薑汁
或陳酒
治及胃吐食腸結不通
白水牛喉除兩頭去脂膜醋浸炙末
為佳

驚風利痰

牛黃 甘涼牛有病在心肝胆之間凝結成黃故
還以治心肝胆之病經疏云牛食百草其精華
凝結成黃質人之有肉丹

此即六經形

故能散火消痰解毒為世神清心解熱利痰涼
物或云牛病乃生黃者非也
驚通竅辟邪治中風入藏驚癇口噤心熱則火
熱則木自生風風火相搏膠痰上壅遂致中風
不語東垣曰中藏宜之風中筋及血脈者用之
反能引風入骨如油入麵按中風宜中者少類
中者多中藏者重多滯九竅中筋者輕多著四
肢若外無六經形症內無便溺阻滯為中經終
為又輕初宜順氣開痰繼宜養血活血不宜燥
用風藥大抵五臟皆有風而犯肝者為多肝屬
風木而主筋肝病不能營筋故有舌強口噤嘔
邪癲痰不遂不仁等症若口開為心經手撒為
脾經眼合為肝經遺尿為腎經吐沫鼻齋為肺
絕髮直頭搖面赤如糕汗絳如珠者 小兒百
病皆胎毒痰熱所生兒初生時未食乳用
三五粒食黃連甘草末蜜調令嘔之佳發痘

牛黃

卷下八十六

考訂本草傳要

墮胎 牛有黃必多，吼喚以盆水承之，伺其吐
出，迫喝即墮。水名生黃，如雞子黃大，重疊可揭。
輕虛氣香者，良。殺死角中得者，名角黃。病死心
中得者，名心黃。肝胆中者，名肝胆黃。成塊成粒，
搗不及生者，但摩指甲上黃透甲者，為真。駱駝
黃極
易得能得，牡丹、葛蒲、良。明人參為使，惡龍骨。
龍胆、地黃、常山。

黃殺虫消癥

白馬溺 辛寒殺虫，破癥積，治反胃。祖台之志，性
云昔有人與
奴皆患心腹痛病，奴死，剖之得一蟹，尚活，以諸
藥投尸中，不死，有人乘白馬觀之，馬溺墮蟹而

黃殺虫

黃死，遂以灌之，即化成
水，主乃服馬溺而愈。

驢溺 辛寒殺虫，治反胃、噎膈。須熱飲之，張文甲
備急方云：昔患反
胃，奉教，調治，竟不能療。一術士云：服驢尿，極驗。
遂服二合，只吐一半，再服一合，食漸便，瘥宮中
患及胃者，五六人
同服之，一時俱瘥。

阿膠 甘平，清肺，養肝，滋腎，益氣。肺主氣，和血補
腎納氣。除風，化痰，潤燥，定喘，利大小腸。治虛

勞咳，嗽肺，癆吐膿，吐血衄血，血淋，血痔，腸風下

痢。傷暑伏熱，成
痢，者，必用之。腰痠骨痛，血痛，血枯，經水不調，

崩帶，胎動，癰疽，腫毒，及一切風病，瀉者忌用。

崩帶胎動癰疽腫毒及一切風病瀉者忌用

白馬溺 阿膠 卷下 八十七

女言本草作要

補血與液為肺大腸要藥定宗與日。雖皮煎膠取其發散皮膚之外用為者取其屬水以制熱則生風之義故又治風也。陳自明謂補虛風牛皮膠去風用膠皮膠楊士瀛曰小兒驚風後雖人不正者以阿膠倍人參服最良。阿膠真神人參益氣也。按阿井乃濟水伏流其性趨下用覺濁水則清故治瘵濁及逆上之痰也。用黑驢皮阿井水煎成以

黑光帶綠色夏月不軟者真劉煨成珠或麵炒

蛤粉炒化。蒲黃炒。酒化。水化。童便和用。得火

良山藥為使畏大黃。

虎骨 味辛微熱虎屬金而制水故喘則風生追

風健骨定痛辟邪治風痺拘攣疼痛驚悸癩瘋

宜去風健骨

藏心胃大熱

犀角 苦酸鹹寒涼心瀉肝清胃中大熱祛風利

痰辟邪解毒治傷寒時疫發斑 傷寒下早發斑

下遲熱亂胃 發黃吐血下血衄血發狂痘瘡黑

陷消癰化膿定驚明目姪婦忌服 能消胎氣時

曾訂本草補要 獸 虎骨犀角 卷下 八八

犬咬骨 咬傷患處 以頭骨經骨良 虎

立不仆其氣力皆在前歷時珍曰凡辟邪瘴治

驚癩瘋癩頭風當用頭骨治手足風當用腰骨

治腰脊風當用脊骨 虎肚治及胃取生者存淨

穢勿洗新瓦固煨存性為末入不胃散一兩每

服三錢神效。

藏心肝火

府皆氣干胃風邪熱毒必先于之飲食藥物
必先入胃角犀之精靈所聚足陽明胃經也故
能入陽明解一切毒瘰癧一切血及驚狂斑痘之
症柏朴于云犀食百草之毒及棘故能解毒飲
食有毒以角犀之則生自沫北戶錄烏而光
云凡中毒節以犀角刺瘡中愈
潤者勝角夫尤勝精氣盡在是也現成藥物
多被蒸煮不堪入藥入湯劑磨汁用入丸散到
細紙裹納懷中待熱搗之立碎鄧田錄云升麻
為便忌塩

羚羊角 苦鹹微寒羊屬火而羚羊屬木入足厥
陰肝 手太陰少陰經 目為肝竅此能清肝故

藏同

明目去障肝主風其合在筋此能祛風舒筋故
治驚癇搐搦筋脉變急肝藏魂心主神明此能
瀉心肝邪熱故治狂越僻謬夢魘驚駭肝主血
此能散血故治瘀滯惡血血痢腫毒相火寄于
肝胆在志為怒經曰大怒則形氣絕而血菀于上此能下氣降
火故治傷寒伏熱煩滿氣逆食噎不通羚羊之性
靈而精在角故又辟邪而解諸毒早按痘科多
用以清肝火
而本草不 出西地似羊而大角有節最堅致
能碎金剛石與獬骨獬食鉄
之獸夜宿防患以角掛

卷下八十九

增訂本草綱目

樹而棲角有栴枝者真一邊有節多兩角一角

者勝剉研極細免刮入腸或磨用

鹿茸 甘溫云純陽生精補髓養血助陽強筋

骨堅陽道治腰腎虛冷四肢酸痛頭眩眼黑一

切虛損勞傷惟脈沉細相火衰者宜之 鹿角

初生長二三寸分岐如戟紅如瑪瑙破之如朽

木者良太嫩者血氣未足無刀酥塗灼去毛微炙用不塗

其亦有酒炙者不可嗅之有虫恐入鼻額獵人

繫之取其然後斃鹿以血未散也最難得不破

味出血者冠宗與曰凡含血之屬肉易長筋去

大補陽生精

鹿茸

之骨最難長故人二十歲骨髓方堅鹿角無
兩月長至二十餘斤凡骨之生無速于此雖草
木亦不及之頭為諸陽之會鍾于其角豈與凡
血等哉。鹿陽獸喜居山巖陰獸喜居澤巖似
鹿色青而大性淫。牡輒交十餘牝鹿補陰鹿
補陽故冬至鹿角解夏至鹿角解也鹿茸角
罕能分別孟詵藉恭並云鹿茸鹿膠勝于鹿大
抵功用畧同時珍曰鹿補右腎精氣寒補左腎

鹿角 鹹溫生用則散熱行血消腫醋磨塗毒辟

邪治夢與鬼交酒服一撮鍊霜熬膏則專于滋

補時珍曰鹿乃仙獸純陽多壽能通督脈又食

西蜀道士曾貨斑龍丸歌曰尾闕不禁滄海竭

九轉靈丹都漫說惟有斑龍頂上珠能補玉堂

增訂本草綱目 鹿茸鹿角

真

關下穴蓋用鹿茸與膠霜也 造膠霜法取新角寸截河水

浸七日刮淨桑火煮七日入醋少許搗成霜用

其汁加無灰酒熬成膏用畏大黃鹿峻鹿相交之精也設法

取之大補虛勞

麝香 辛溫香竅開經絡通諸竅透肌骨治卒中

諸風諸氣諸血諸痛厥厥驚癇嚴用和云中風

清油灌之先通其關東垣曰風病在骨髓者宜

之若在肌肉用之反引風入骨如油入麵時珍

曰嚴氏言風病必先通東垣謂不可用皆非

通論若經絡壅閉孔竅不通者安得不用為引

導以開通之耶但不可過昂昂按癩瘰癧瘰鼻

塞耳聾目翳陰冷辟邪解毒殺虫墮胎壞菓敗

酒療菓積酒積 研用凡使麝香用當門子尤

妙忌蒜不可近鼻防虫入腦麝見人捕之則自

尤難得其香聚處草木皆

黃市人或於荔枝核偽之

熊膽 苦寒涼心平肝明目殺虫治驚癇癩瘰

通明者佳性善辟塵撲塵水上投膽末許則豁

然而開

獾肝 甘鹹而溫益陰補虛止嗽殺虫治傳尸鬼

疰有神功尸在鬼疰乃五尸之一變動乃有三

十三種至九十九種其症使人寒熱

曾訂本草註精要 獸 麝香熊膽獾肝 卷下九十一

補肝腎治傳尸

熊

麝

地言本草作要

沉沉默默不知病之所苦而無處不... 人乃至滅門古方有... 諸肝皆有葉數... 須于獺身取下不爾多偽

外用飲瘡

煮涼血

宜明目殺魚

象皮 象肉 瘻腫以刀刺之半日即合治金瘡不

合者用其皮灰亦可熬膏入散

獺皮 苦平治腸風瀉血五痔燒末油調傳陰腫水服亦佳

脂滴耳中治蟹胆點痘後風眼 似鼠而圓大

褐色橫毛外刺如粟房煨黑存性用

兔屎一名明殺魚明自治勞瘵五疳痘後生翳

兔肝瀉肝熱故能明目兔肉治消渴海上海

飲小兒食之稀痘瘡陶弘景曰孕婦食之金兒

兒永不吐痘雖出亦稀臘八日取生兔刺血和

蕎麥麵加雄黃四五分和尤菜豆大初生小兒

發出紅點此其驗也

鼠矢 甘而微寒治傷寒勞復發熱男子陰易

腹痛婦人傷寒初愈即與交接毒中男人名陰

有鼠兩頭尖者為雄鼠屎 鼠胆明目汁滴耳

中治三十年老聾陶弘景曰鼠胆隨鼠肉治兒

疥鼠癩河間曰鼠性善穿而治

增訂本草補要 獸 象皮獺皮鼠屎 卷下 九十二

宜諷陰陽

魚鱗部
鱗介併
鱗四品介上品 魚十五品
龍骨
甘滑入手足少陰。心。手陽明。腸。大足。厥陰。經。
肝能收斂浮越之正氣。清腸益腎。安魂。鎮驚。辟
邪。解毒。治驚癇。癩痢。吐衄。崩帶。遺精。脫肛。大小
腸利。固精。止汗。定喘。元氣。歸
之義。十劑曰。澀可去脫。此
鱗龍骨之屬是也。白地錦紋。蠶之粘
舌者。良。人或以古
者。酥炙。火煨。亦有生用者。又云。水飛。晒乾。黑豆
者。酥炙。火煨。亦有生用者。又云。水飛。晒乾。黑豆

終

增訂本草備要下卷之六

魚鱗部

鱗介併

鱗四品介上品

魚十五品

龍骨

甘滑入手足少陰。心。手陽明。腸。大足。厥陰。經。

肝能收斂浮越之正氣。清腸益腎。安魂。鎮驚。辟

邪。解毒。治驚癇。癩痢。吐衄。崩帶。遺精。脫肛。大小

腸利。固精。止汗。定喘。元氣。歸

之義。十劑曰。澀可去脫。此

鱗龍骨之屬是也。白地錦紋。蠶之粘

舌者。良。人或以古

者。酥炙。火煨。亦有生用者。又云。水飛。晒乾。黑豆

增訂本草備要

鱗龍骨龍齒

卷下九十三

魚鱗

魚鱗治目疾

蒸過用否則着人腸胃晚年作熱忌魚及鐵畏

石膏川椒得人參牛黃良洪云牛黃惡龍骨

有以制

龍齒清涼鎮心安魂治大人癩癩癩疾小兒五

驚十二癩衛生寶鑑曰龍齒安魂虎睛定魄龍

也治同龍骨

青魚服苦寒色青入肝胆治目疾點眼消赤腫

障翳噤津吐痰癆痰涎塗火熱瘡癩魚骨哽

臘月收陰乾

魚鱗

鱧魚胆凡胆皆苦惟鱧魚胆甘喉痺將死者點

入印癆病深者水調灌之俗名烏魚印七星

魚首有七星夜朝北斗道家謂之水厭鴈為天

魚厭大為地厭行也次云雁行有序人在義黑

鱧魚甘溫補五藏除風濕尾血療口眼喎邪和

麝香左爛塗右右爛塗左正印洗去干滴耳油

耳痛滴鼻治鼻衄點目治痘後生翳時珍曰鱧

蛇同性故能走經絡療風邪及諸般

鯉魚甘平下水氣利小便治喘嗽脚氣腫脹黃

增訂本草卷下九古

通行水

直去風

補土

補調胃

補虛殺魚

其言本草作藥

疽劉河間曰經之治水爲之利水所謂因其氣相感也

鯽魚 甘溫諸魚屬火獨鯽屬土土能制水故有

和胃實腸行水之功 忌麥冬芥菜沙糖猪肝

石首魚 甘平開胃消食治暴痢腹脹救急雜記曰痢疾最忌油膩生冷惟白鯽相宜以其無脂不膩而能消宿食理腸胃也 即乾白鯽魚

首中有石故名石滾石淋昂按今人多以石首鯽九云煖精種子而本草全未之及例也

鱧 其平去風殺虫按魚田風生故風字從魚 治骨蒸勞瘵

濕痺風癢陰尸蝕癢皆有魚張鼎云其骨燒烟收化爲水薰竹木辟魘魚

宣熱風濕

置衣箱 煮食補虛損 辟諸毒

白花蛇 甘鹹而溫蛇善行數脫如風之善行數

變花蛇又食石南石南辛苦治風 故能內走藏府外徹

皮膚透骨搜風截驚定搐治風濕癱瘓大風疥

癩開寶本草云治中風口面喎邪半身不遂經疏云前症定緣陰虛血少內熱而發與得之風濕者殊耗白花蛇非所宜也 出斷州龍頭

虎口黑質白花脇有二十四方勝腹有念珠斑

尾有佛指甲多在石南樹上食其花葉雖死而

眼光不粘他產則否頭尾有毒各去三寸亦有

曾訂本草 鱧 鯽魚石首魚鱧魚白花蛇 卷下 九十五

濕熱明自護

單用頭尾者酒浸三日去盡皮骨大蛇一條只
得淨肉四兩得火良

蚘

有小毒其味苦而帶甘涼血明目療疔殺虫主

厥陰太陰之病脾上肉極瘦美主治畧同取膽

粟許置水上旅行極速者真服上旬近頭中旬

護心止痛受杖時

烏梢蛇

功用同白花蛇而性善無毒性善不

噬物眼光至死不粘以尾細能穿百錢者佳重

宜祛風濕

宜去風毒

七錢至一兩者為上十兩至一鎰者中大者力
減去頭與皮骨酒煮或酥炙用

蛇

甘鹹無毒性靈而能辟惡故治鬼魅

未傳喉風性毒而能殺虫故治疥癬惡瘡疔腫疔

漏屬皮而性善蛇故治皮膚瘡瘍產難目翳

用白色如銀者皂莢水洗淨或酒或醋或蜜浸

炙黃用或燒存性或搥泥固煨各隨本方

穿山甲

一名鱗微寒性善鼠喜穿山能行散通

宜通經絡

丁本單... 則烏梢蛇脫穿山甲 卷下 九六

種肺潤骨定
喘止咳

經絡達病所其處痛用其入厥陰陽明治風
濕冷痺通經下乳消腫潰癰止痛排膿和傷發
疔元氣虛風癰瘡科須為要藥以其穴出入水
貫穿經絡達于榮分以其食蟻又治蟻癩疔
以破結形改用為使赤音漏網俗謂多能辦事云油
肉膠投入有至漏處補作水州此云不可不降
岸殺之恐血入土則更岸膠漏如蠶而小似
觀此二說其性之走竅可知矣
鯉有足尾甲力更勝或生或燒酥炙醋炙童便
炙油煎土炒各隨本方
蛤蚧 鹹平補肺潤腎益精助陽治渴通淋定喘

止嗽肺癆咯血氣虛血竭者宜之能補肺益水
上源時珍曰
補肺止咳功同人參益精扶元功同出廣
肉經疏曰咳嗽由風寒外邪者不宜用
南首如蟾蜍背綠色黑點如錦紋雄為蛤鳴聲
亦然
而名皮粗口大身小尾粗雌為蚧皮細口尖身
大尾小雌雄相呼屢日乃交兩兩相抱捕者擊
之雖死不開房術用之甚効不論此壯者只可
入雜藥口含少許奔走不喘者真藥力在尾見
捕之輒自嚼斷其尾尾不全者不効雷斅曰其毒在
尾尾不全者不効
洗去鱗內不淨及肉毛酥炙或蜜炙或酒浸焙用

丁林道補藥 蛤蚧 卷下 九十七

宜通血脈
寒濕

補腎助陽

增訂本草傳要

海螵蛸 一名烏賊 鹹走血 滋和血入肝腎 血分通血
 脈祛寒濕 治血枯 內經血枯流 血凝 血崩 血閉
 腹痛 環臍陰 蝕腫 痛癢 痢 虫 目翳 淚出 聾耳
 出膿 性能燥膿 收水 厥陰少陰 肝經病 出
 東海亦名墨魚 腹中有墨書字 逾年乃滅 常吐
 之處取 魚鹵浸炙 黃用惡附子白及白欬能痰塩
 海狗腎 一名海狗 甘鹹大熱 補腎助陽 治虛損勞
 傷 陰痿 精冷 功近菴蓉 瑣陽 出西番今東海
 亦有之 似狗而魚尾 置器中 長年濕潤 臘月浸

補腎

水不凍 置睡犬傍 犬驚跳者為真 或曰連臍取
 曰乃臍胎獸之臍也 昂按兩名不類 恐一足海
 魚之腎 一足山獸之臍也 細目以此條入獸部
 龜板 甘平至陰 屬金 與水 補心益腎 滋陰 資智
 性靈 故資智通 治陰血不足 骨蒸 勞熱 腰脚痠
 痛 久瀉 久痢 能益 久嗽 痰癆 老瘡也 或經數年
 癥瘕 崩漏 五痔 產難 陰虛 血弱 之症 益陰清
 之時 珍曰 龜鹿皆靈 而壽龜首常蔽 向腹能通
 任脈 故取其甲以補心 補腎 補血 以養陰 也 鹿
 首常返 向尾 能通督脈 故取其角 以補命 補精
 補氣 以養陽 也 昂按本草有鹿膠 而不及龜膠
 然板不如膠 誠良藥也 合鹿 大者長上下甲
 膠 一陰一陽 名龜鹿二仙膏

增訂本草傳要 鱗介海螵蛸海狗腎龜板 卷下 九十八

地言本草作要

皆可用酥炙或酒炙醋炙猪脂炙燒灰用洗淨
槌碎水浸三日用桑柴熬膏良自死敗龜瓦良
得陰氣更全也
惡人參 龜尿走竅透骨染髮治啞聾以鏡
照之
龜見其影則淫發而尿出今人
或以猪鬃松毛刺其鼻溺亦出

補陰退熱

鰲甲 鹹平屬陰色青入肝治勞瘵骨蒸往來寒
熱温瘧瘵母瘵必若邪類多陰虛之人邪入陰
分山併于陽則熱入併于陰則寒
元氣虛羸邪陷中焦則結為瘵母鰲甲腰痛脇
能益陰除熱而散結故為治瘵之要藥
堅血瘦血氣鰲能
軟堅經阻產難腸癰瘡腫驚癩疔
痘厥陰血分之病時珍曰介虫陰類故皆補陰
或日本物屬金與土故入脾

腫而治
諸症

色綠九肋重七兩者為上醋炙若治

勞童便炙亦可熬膏鰲肉凉血補陰亦治瘵癩

惡瘵石忌其鰲色青故走肝益腎而除熱龜色
黑故通心入腎以滋陰陰性雖同

所用

蟹 鹹寒除熱解結散血通經續筋骨療漆瘡然

寒胃動風蟹爪墮胎其蟹燒烟能集鼠于庭中
蟹毒者為其節蒸酒調服

醃蟹者入
蒜可免也

蝦 甘温托痘瘡下乳汁吐風痰中風瘥以蝦半
斤入薑葱醬料

水煎先吃蝦次吃汁以薑蒜
探乳吐出痰涎隨症用藥 壯陽道

蟹丁大生補藥 介 蟹甲蟹殼 各下九七

海散血

補陽

滋腸積水飲

壯蠟

以收脫治遺精崩帶止嗽飲汗或同麻黃根為粉撲身或加入煎

劑固大小腸微寒以清熱補水治虛勞煩熱溫

瘰赤痢利濕止渴為肝腎血分之藥王好古曰

之去腦下硬茶引之消頸核大黃引消股間腫

以地黃為使益精收溢止小便利以貝母為使

消積結黃細辛吳茱萸得甘草牛膝遠志蛇床子

化威純雄無雌故名壯

蛤粉與牡蠣同功蛤蚧殼煨為粉肉酥冷止

清

滋腸積水飲

清湯解酒毒此蠟蛤蚧並出海中大蠟蠟蠟

瀉但能清熱利寒功用醫同五洲蛤蚧無蠟蠟

瀉不能軟堅瀉

瓦楞子自如甘鹹消血塊散痰積假紅腫淨三

丸治一切氣血癥瘕

田螺味甘大寒利濕消熱止渴消醒酒利大小

便能引熱下行熊彥誠病前後不通腹脹如鼓

腹能入木探骨一異人曰此是甲卒求一藥能

碎帛繫臍下一寸三分曾未安鹿茸然暴下歸

治脚氣黃疸噤口毒痢凡螺加少鹽搗餅烘熱

治脚氣黃疸噤口毒痢貼臍下引熱下行自然

治脚氣黃疸噤口毒痢介 牡蠣蛤粉瓦楞子田螺 卷下 百

治脚氣黃疸噤口毒痢介 牡蠣蛤粉瓦楞子田螺 卷下 百

治脚氣黃疸噤口毒痢介 牡蠣蛤粉瓦楞子田螺 卷下 百

治脚氣黃疸噤口毒痢介 牡蠣蛤粉瓦楞子田螺 卷下 百

通肝熱，明目

思目熱赤痛，入塩花取，搽痔瘡狐臭

石決明 鹹平。除肺肝風熱，治青盲內障，水飛點

目外障亦治骨蒸勞熱，通五淋，如小蚌而扁

惟一片無對，七孔九孔者良，塩水煮一伏時，或

麩裹煨熟，研粉極細，水飛用惡旋覆

真珠 甘鹹性寒，感月而胎，論云：上巳有風裂石，

水精所孕，水能制火，入心肝二經，鎮心安魂，肝

魂昂日，離云：為熱亦藉其寶氣，水大抵實氣多

能鎮心安魂，如金箔琥珀真珠之類，龍肉安魂，亦假其

神氣也，墜痰拔毒，收口生肌，治驚熱痘疔，下死

補中，潤燥，滑

蜂蜜 一名石蜜，草木精英合露氣，以釀成，生性涼能

清熱，熱性溫能補中，甘而和，故解毒柔而澤，故

潤燥，甘緩可以去急，故止心腹肌肉瘡瘍諸痛，

甘緩可以和中，故能調營衛，通三焦，除衆病，和

百藥而與甘草同功，同薤白搗塗湯，火傷煎煉

胎胞衣 跌末 塗面好顏色，點目去翳膜，兩酒服

塞耳治聾，取新潔未經鑽緩者，乳浸三日，研

粉極細用，不細傷人，藏府陸佃曰：蛤蚌無陰陽

也，壯壯須雀化，成故能生珠，專一于陰

附丁木道補要 介 石決明真珠蜂蜜 卷下 百一

增訂本草綱目

成膠通大便秘乘熱納穀道然能滑腸泄瀉與

中滿者忌用以白如膏者良王穎曰蜜以化

川蜜溫用銀石器每蜜一斤入水四兩桑火慢

熬掠去浮沫至滴水成珠用忌葱鮮高荳同食

昂按生葱同蜜食殺入而高荳蜜漬煎茶者頗

多未見其作害也豈醜過則無患乎抑藥忌亦

有不盡黃臘甘溫止痛生肌療下痢續絕傷

然者乎

露蜂房甘平有毒治驚癇癰癧附骨癰疽根在

藏府和蛇蛻亂髮燒灰酒服按附骨痛小使赤大便秘而痛處發熱四體乍熱乍寒小便赤大便秘而痛處發熱則消賊風痛處不熱亦不

宜性毒殺生

外用生肌

輕去風化痰

覺身冷欲得熱煎則小塗癩癧成癩音漏灸研

實時有汗宜風藥治之止風虫牙痛煎水含嗽時珍曰陽明藥也取

小兒重舌燒灰酒和神起陰痿燒灰傳取懸于

樹受風露者灸用治癰腫醋調

白蠟甘溫屬金生肌止血鄭贊襄曰汪御華年

不效予以白蠟加入定痛補虛續筋接骨外科

涼血滋腎藥中遂愈

要藥

癰蠶辛鹹微溫僵而不化得清化之氣故能治

風化痰散結行經蠶病風則僵故因以治其氣

增訂本草綱目

露蜂房白蠟蠶

卷下 百三

增言本草傳要

味俱薄輕浮而升入肺肝胃三經治中風失音

頭風齒痛喉痺咽腫丹毒癩癧皆風熱為病癩癧結

核痰癩血病崩中帶下風熱乘肝小兒驚疳膚如鱗

甲由氣血不足亦名胎垢煎湯浴之下乳汁滅癩痕若諸症由

于血虛而無風寒客邪者勿服以頭蠶色白

條直者良糯米泔浸一日待桑涎浮出漉起焙

乾拭淨肉毛口甲搗用惡桑蠶蛸扶苓快神桔

梗草薺蠶關月溫能瀉膀胱相火引清氣上

朝干口止消渴絲絲湯飲之可愈癰疽無頭者燒灰酒

蠶濕去風

服服三枚即出一頭雄蠶蛾性熱主固精強

陽交接不倦

源蠶砂 蚕食而不飲屬火性燥燥能勝風去濕

經曰燥勝風燥屬金金尅木也其砂辛甘而溫炒黃浸酒治風

濕為疾支節不隨皮膚頑痺腰脚冷痛冷血瘀

血炒熱熨患處亦良麻油調敷治爛強風眼去風

收濕之効目上下胞屬脾脾有風濕則虫生強爛晚蚕矢也餌淨晒

乾

桑蠶蛸 甘鹹入肝腎命門益精氣而固腎治虛

增訂本草精要 虫 蚕砂桑蠶蛸 卷下 百三

地言本草卷之五

損陰痿遺精白濁血閉癩疔傷中腰痛肝腎不足通

五淋縮小便能通故能縮腎與膀胱相表裏腎

既固則水道安常故入能止也冠宗與治便數

有桑螵蛸散桑螵蛸伏神遠志皆滯人參當歸

龍骨龜甲醋炙各二錢灸飼小兒止夜尿

為未時時參湯下二錢

螂卵也桑樹產者為好方長寸許有子如蛆若

生也如用他樹者以桑白皮佐

之桑皮善行水能引達腎經

煮或燒灰用長旋覆花蠶能出箭鐵蠶螂一

微癢且恐極癢乃甚故之以

黃連貫衆湯洗拭石灰傳之

輕散風熱

蠶

蠶乃土木餘氣所化飲風露而不食其氣

瀉飲肺

清虛味甘而寒能除風熱其殼為蠟故治皮膚

風熱瘡瘍其體輕浮能發痘疹其性善斂故除

目翳催生下胞其聲清響故治中風失音又畫

鳴夜息能止小兒夜啼蠶類甚多惟大而色

黑者入藥洗去泥土翅足漿水煮晒乾用

五倍子 酸醜其性瀉能斂肺其性寒能降火生

津化痰止咳止血斂汗解酒療泄痢五痔下血

脫肛膿水濕爛子腸墜下散熱毒消目腫煎水

斂瘡口熱毒散則瘡自斂矣其色黑能染鬚丹溪曰倍子

屬金與水喻

蠶丁本直補豆

虫 蠶蛻五倍子

卷下 百四

此言本草有別

之善收頑痰解熱毒黃昏咳嗽乃火淫入肺中不宜用茶藥宜五倍五味飲而降之

生鹽膚木上乃小虫食汁遺種結毬于葉間故主

升與鹽膚同功殺輕脆而中虛可以染皂或生或炒

正用

斑蝥 辛寒有毒外用蝕死肌傳疥癬惡瘡內用

破石淋拔膿癰疔腫 楊登甫云療癰之毒莫不有根大抵治以斑蝥地胆

為王制度如法能使其根從小便出如粉片血塊爛肉此其驗也以不通滑石燈心輩導之

斑蝥捕得尾射出臭不可聞故專走下竅直下至精溺之處能下敗物痛不可當用須斟酌下

制犬毒 九死一生之候急用斑蝥七枚去頭翅足糯米炒黃為末酒煎空心下取下小

斑蝥傳瘡癰

宜去風

甘辛有毒色青屬木故治諸風眩掉 皆屬肝木

質者畏巴豆丹參惡甘草豆花 斑蝥蝟青葛上

形色不同功畧相近食莨菪花為莖青青綠色尤毒春生食葛花為莖長黑身赤頭夏生食莖花為斑蝥斑色秋生冬入地為地膽黑頭赤尾陶隱居云乃一物而四時變化者類頗云非也皆極毒須慎

肉肌肉近險胎 莖葉上虫黃黑斑文去頭足

糯米炒熟生用則吐瀉人亦有用米取氣不取

狗三四十枚如數少再服或用糯米一勻斑蝥念一枚分三次炒至青烟為度去毒取米為粉

冷水入清油少許空心下取利下毒物如不瀉利再進此痛急者以旋汁或黃連水煎其毒潰

精丁本草補要 斑蝥蠅 卷下百五

地言本草卷五

痲瘋瘰癧口眼喎邪瘡疾風瘡耳聾帶疔厥陰風

木之病東垣曰凡病氣帶下皆屬于風類中風

慢脾驚屬虛者忌用全用去足焙或用尾尾

力尤緊形緊小者良人被驚者塗

蜈蚣辛溫有毒入厥陰肝經善走能散治臍風

喉口驚癰瘰癧蛇瘻能制瘡甲

之以南星末隨胎取赤足黑頭者火炙去頭

足尾甲將薄荷葉火煨用或酒炙畏蜘蛛蜈蚣

雞屎桑皮塩中其毒者以桑

宜去風

蟾蜍

蟾土精而應月魄辛涼微毒入陽明

胃退虛熱行濕氣殺虫蠱治小兒勞瘦疳疾瘡

疽發背未成者用活蟾蜍繫瘡上一半且蟾必昏

散矣勢重者剖蟾蝟合瘡上不久必愈

温有毒助陽氣治發背疔腫小兒疳疾腦疝

除眉間白汁能爛人肌肉惟疔毒或服二三厚

取其以毒攻毒外科多用之蟾蝟脂塗之玉刻之

白頭蛇蝎蝎土德而星應軫水味性鹹寒故能

清熱下行故能利水治温病大熱狂言大腹黃

筋音方脂也

濕熱行水

蟾蜍 卷下百六

增訂本草備要

疽。腎風脚氣。蘇頌曰。脚氣必。復。之。為。使。白頭者乃老蛆。

白頭。治大熱。搗汁。并水。調下。入藥。或晒乾。為末。或

塩化為水。或燒灰。各隨本方。中其毒者。塩水解之。

五穀虫。即糞。寒治熱病。譫言。安毒痢作吐。小

兒。疳積。疳瘡。漂淨。晒乾。為末。或炒。或燒灰。用。

增訂本草備要下卷之七

人部 九品

髮一名餘。髮者血之餘。味苦微寒。入少陰厥陰。心

補陰。消痰。治諸血疾。能去心。燒灰吹鼻。止衄。合

雞子黃煎為水。療小兒驚熱。雞子能去風痰。合諸藥熬

膏。涼血去瘀。長肉。髮屬心。稟火氣。而上生。眉屬

木。氣而下生。或曰。髮屬肝。稟木氣。而上生。眉屬

金。稟金氣。而橫生。金無餘氣。故短。而不長。至老

長者。也何獨無。所屬乎。且主肺。毛竈屬金。此乃

臆說。未知是否。○經曰。腎者。精之處也。其華在

髮。王冰註云。腎主髓。腦者髓之海。髮者腦之華。

卷下 百七

衝為血海。命門為精海。丹田為氣海。

增言本草休要

腦髓減則髮素李時珍曰髮入字下年不朽以
火煨之凝成血質煎之至極復有液出誤吞入
腹化為癩虫煨煉服食使髮不白故本經有自還神化之稱
皂莢水洗净入罐固煨存性用胎髮尤良補衰潤生人髮掛
烏鳥不取來亦奇

宜發

人牙

鹹温有毒治痘瘡倒靨痘疹論出少快而

黑陷者獲猪血調下錢服涼藥而血流倒陷者應查酒調服時珍曰欲其竅入腎經發出毒氣益劫劑也若伏毒在心不省人事氣虛色白痒塌無膿及熱癩紫泡之症只宜補虛解毒苟快服此則鬱悶聲啞反成煨退火毒研用

人乳

甘鹹潤五藏補血液止消渴滋皮膚治風

補虛潤燥

應音奇小兒
鬼食音劇

火症本血所化目得血而能視用點赤澁多淚
然性寒滑藏寒胃弱人不宜多服時珍曰人乳

和平飲食冲淡其乳必平其人燥暴飲酒食辛或有火病其乳必熱又有空之乳為忌乳最有毒小兒食之則瀉成疳疔之病內亦損胎按乳乃陰血所化生於脾胃攝于衝任未受孕則下為引水既受孕則留而養胎已產則變赤為白上為乳水以食小兒乃造化之妙微服之益氣血補腦髓所謂以人補入也然能滑腸濕脾臟腑天設之以為小兒非壯者所當常服惟製為粉則有益無損又乳旋用久則油瘦須用一婦人之乳為佳乳稠則其氣難乳粉參末等外蜜丸名參乳取年少無病婦人乳白而稠者
如兒食良黃赤清色氣腥穢者並不堪用或暴

增訂本草備要

人牙人乳

卷下百八

大補氣血

晒用茯苓粉收。或水頓取粉尤良。頓乳取粉法。小鍋燒水滾。用銀瓢如碗大。亦傾乳少許入。飄浮滾水上。頓再浮冷水上。立乾刮取粉。用再頓再刮。如攤粉皮法。

紫河車 其鹹性溫。本人之血氣所生。故能大補。

氣血治一切虛勞損極。虛損一。損肺。皮枯毛落。脾。肌肉消脫。四。損肝。筋緩不收。五。損腎。骨瘦。不起。六。損心。氣極。血極。筋極。肌極。骨極。精極。恍惚失志。癲癩。即胞衣。一名混沌皮。以初胎及無病婦人者。良。有胎毒者。害人。以銀器揀入。燒。

長流水洗淨。酒蒸焙乾。研末。或者煮爛。搗碎。入

藥。如新瓦。灸者。亦可調和煮食。李時珍曰。崔行

衣宜。藏天德。月德。吉方。深理。緊築。若為。猪狗。食

令。兒。癲。狂。由。蟻。食。令。兒。瘡。癬。烏。鴉。食。令。兒。惡。死

棄。火。中。令。兒。瘡。爛。近。社。廟。井。灶。街。巷。皆。有。所。忌

此。亦。銅。山。西。崩。洛。鐘。東。應。自。然。之。理。今。人。以。之

炮。笑。入。藥。雖。曰。以。人。補。人。然。食。其。同。類。獨。不。死

崔。入。之。戒。乎。以。故。本。集。如。天。靈。蓋。等。藥。不。入。錄

童便 一名還元水。飲自。鹹寒。時珍。能引肺火下

行。從。膀胱。出。乃。其。舊。路。降。火。滋。陰。甚。速。潤。肺。散

瘀。血。治。吐。衄。損。傷。胞。胎。不。下。之。功。凡。產。後

血。運。敗。血。入。肺。陰。虛。久。嗽。火。蒸。如。燉。者。惟。此。可

平蕪火散粉

增訂本草備要

紫河車童便

卷下 百九

補腎水潤三焦

以治之。胃積澄勞極論云降火甚速降血甚神飲洩瀉百無一死服寒涼藥百無一生
取十二歲以下童子不食葷腥酸鹹者佳去
頭尾取中間一節清徹如水者用當熱飲熱則
真氣尚存其行自速冷則惟有鹹寒之性入薑
汁行非汁散更好冬月用湯溫之李士材曰煉成秋石真元及童便多矣
秋石 鹹溫滋腎水潤三焦養丹田安五藏退骨
蒸軟堅塊治虛勞咳嗽遺精白濁為滋陰降火
之聖藥若煎鍊失道多服誤服反生燥渴之患

真熱

鹹能走血且經州煉中真煖氣使虛陽妄作則真水愈虧 蒙筌曰秋月取
童便每缸用石膏七錢桑條攪澄傾去清液如
此二三次乃入秋露水澆澄故名如此數次滓
穢淨鹹味減以重紙鋪灰上晒乾刮去在下重
濁取輕清者為秋石世醫不取秋時雜收人溺
以皂莢水澄頭為陰煉火煨為陽煉盡失于道
安能應病況經火煉性却變溫耶秋石再研入
搗泥固濟升打并起蒸上者名秋
洲味淡而香乃秋石之精英也
人中黃 甘寒入胃清痰火消食積大解五藏實

曾了水直請恒人 秋石命黃真可人中白 卷下 百十

此言不直何也

熱治天行熱狂痘瘡血熱黑陷不起 內甘草

未于竹筒塞孔臘月浸薑缸中立春取出洗懸

風處陰乾取甘草用

糞清一名針州 主治同人中黃 用樓皮棉紙上鋪

黃土淋糞濾汁入新甕碗覆埋土中一年清若

泉水全無穢氣用年久者彌佳

人中白 鹹平降火散瘀治肺癆鼻衄利人中白

過乾調勞熱消渴痘瘡倒陷牙疳口瘡新瓦火上 即濕

塗煨研用以蒙館童子便桶山中 大尾

濕大熱

濕火

翻刻本艸備要跋

本艸備要。休寧詛菴先生之精

撰也。其詞句雅鍊。意旨該明。不

簡不繁。體裁合節。使人開卷。庶

幾用之。不致誤矣。間因書舖植

村氏需。而不揣愚陋。附之訓點。

特為登梓。以公同好。能傳之久

遠。則先生博濟之心。於是託不

朽者乎。享保戊申歲五月藤井

以求子見隆謹識

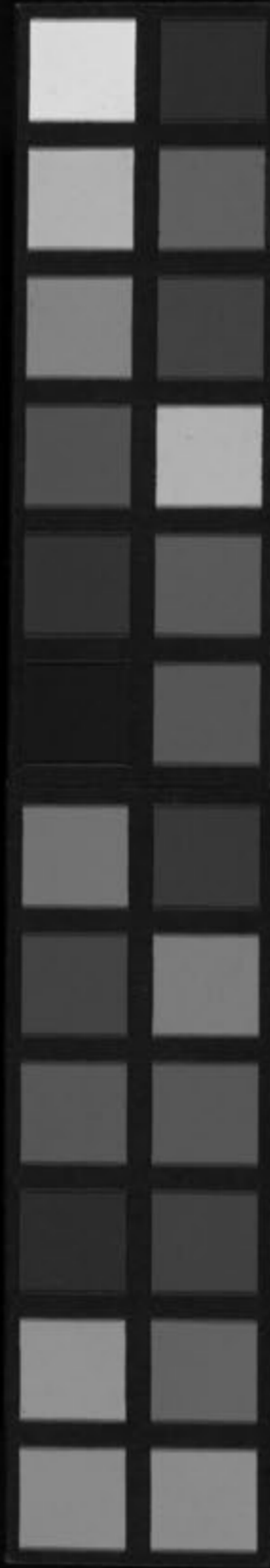
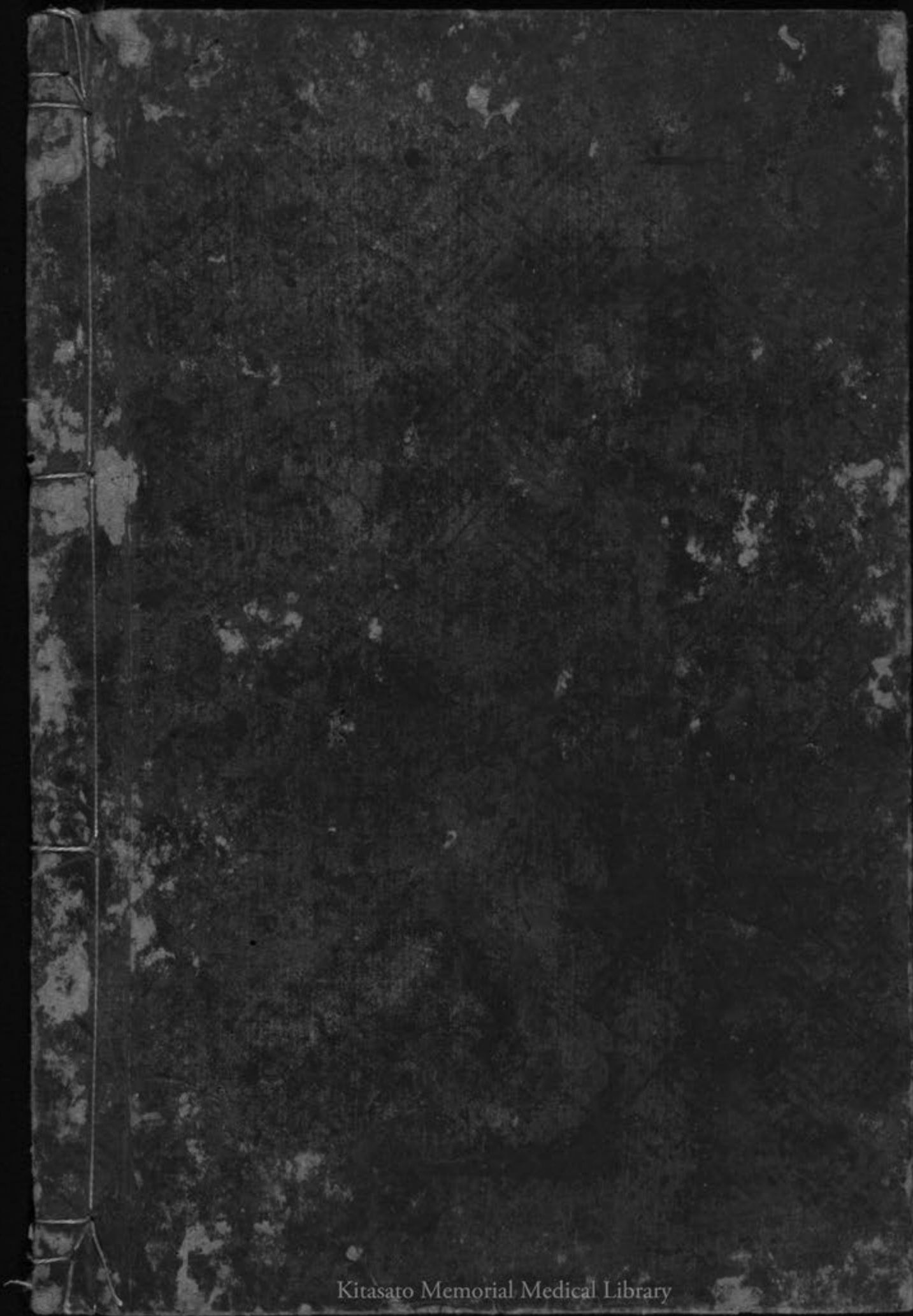
增訂本草備要

濟世堂藏

東洞院通三條上町

京都 書林 木邨吉右衛門

林丸京都 不 書林 木邨吉右衛門
費用之不 矣。問
面不 樂 其合 消 對人
其 出 其 同 可 非 驗 意 旨 茲 用 不
本 門 謝 受 材 寧 臨 查 式 中 之 辭
編 既 本 費 臨 要 謝



Kitasato Memorial Medical Library