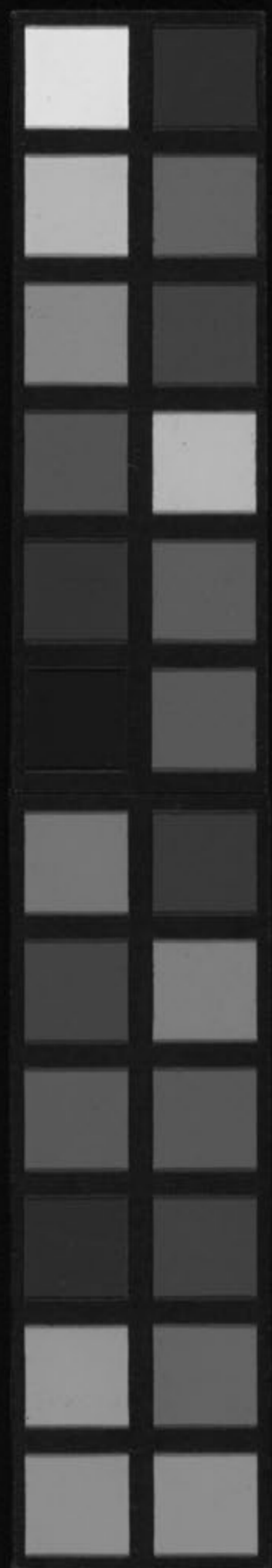


本草備要

Kitasato Memorial Medical Library

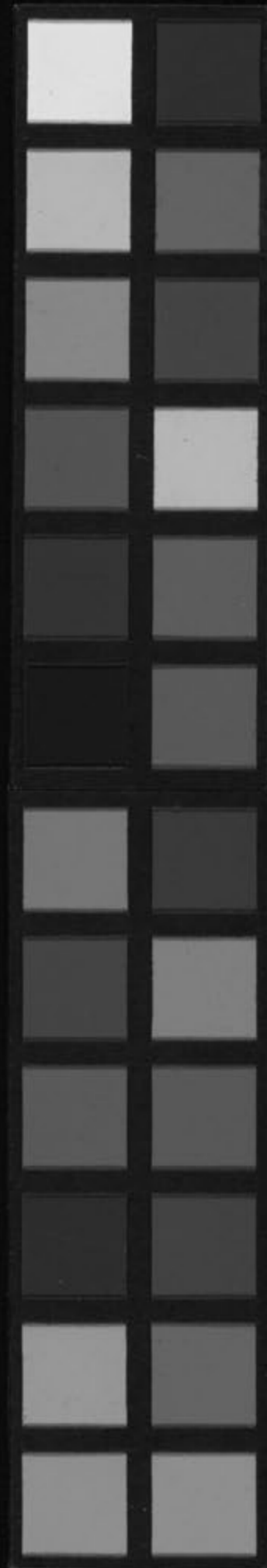




✕
h 46

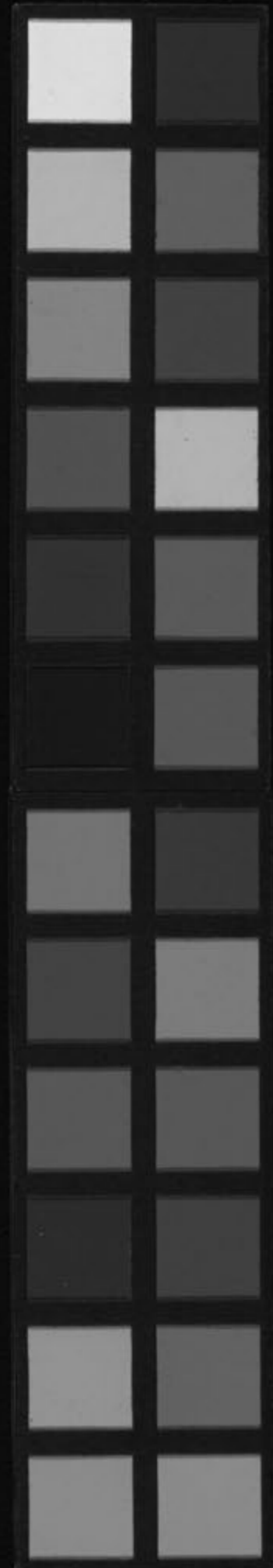
F
水-51

Kitasato Memorial Medical Library





1068



499.9

Ho-1

No. 1838

IR h 46



富士川文庫

3407

增訂本草備要下卷目錄

木部 八十一品

茯苓一

茯神二

琥珀附

同

松節三

栝子仁二

側栝葉

同

肉桂同

桂心四

桂枝同

酸棗仁五

山茱萸八

枸杞子六

附葉

地骨皮同

杜仲七

女貞子同

附白蠟

楮實八

郁李仁同

金櫻子同

桑白皮同

桑椹九

桑葉同

桑寄生十

猪苓同

卮子同

增訂本草備要下卷目錄



黃栢 十一	枳實 十三	枳殼 同
厚朴 十四	訶子 同	檳榔子 十五
大腹皮 同	五加皮 同	椿樗白皮 十六
榆白皮 同	秦皮 十七	海桐皮 同
石南葉 同	槐實 十八	槐花 同
苦楝子 同	蔓荊子 同	辛夷 十九葉
蕤仁 同	蜜蒙花 二十	芙蓉花 同
山茶花 同	木槿 同	杉木 同
烏白木 二十	水楊柳 同	櫻櫚 同
蘇木 同	沉香 同	

檀香 二十二 附紫檀	降真香 同	丁香 同
乳香 二十三	沒藥 同	楓桔香 二十四
血竭 同	烏藥 同	冰片 二十五 附樟腦
蘇合香 同	阿魏 同	盧薈 二十六
胡桐淚 同	蕪荑 同	皂莢 二十七
皂角刺 同	乾漆 二十八 葉	巴豆 二十九 附油
沒石子 二十九	衛矛 同	大風子 同
吳茱萸 三十	川椒 三十 附椒子	胡椒 三十一 附粵澄茄
茶 同	荆瀝 三十二	竹瀝 同
竹茹 三十三	淡竹葉 同	天竹黃 三十四 附雷丸

曾丁大...

菓部 三十一品

大棗 三十四

桃仁 三十五

附水蛭 蟻 虫

杏仁 同

烏梅 三十六

栗 同

白梅 同

陳皮 同 附核 橘 葉

青皮 三十七

山查 三十八

木瓜 同

柿乾 附柿 霜 柿 蒂

梨 同

枇杷葉 同

橄欖 四十 葉

白菓 同

石榴皮 同

枳椇子 同

胡桃 附皮 殼

龍眼肉 四十

荔枝核 附殼

榧實 同

海松子 同

落花生 四十

菱 同

蓮子 附石 蓮

蓮蕊 同

藕節 附粉 藕

荷葉 四十四

芡實 同

甘蔗 附糖 霜

葶藶 同

西瓜 同

穀菜部

穀 二十二品

粳米 四十五

糯米 四十六

穀芽 同

麥芽 同

浮小麥 同

稷 同

粟 四十七

蕎麥麵 同

黑大豆 同

赤小豆 四十八

綠豆 同

白扁豆 同

淡豆豉 同

刀豆 四十九

胡麻 同

麻仁 同

薏苡仁 五十

御米穀 五十一

神麩 同

紅麩 同

醋 五十二

酒同
韭 五十三
韭子同

葱同
大蒜 五十四
薤 五十五

胡荽同
萊菔同
萊菔子 五十六

白芥子同
蔓菁子 附同根
莖莖臺 五十七

馬齒莧同
生薑 附同薑皮
乾薑黑薑 五十八

山藥 五十九
百合同
甜瓜蒂同

冬瓜六十
絲瓜同
茄根 附同茄子

金石水土部
金 五品石 三十七品
燒水石 一品

金附銀一
銅綠同
自然銅同
鐵 附針砂

鉛同
鉛丹同
鉛 附針砂

蜜化僧 六十四
丹砂同
水銀同

輕粉 六十四
空青同
雲母同

石膏 凝水石 附
滑石 六十六
朴硝 六十七

芒硝同
玄明粉同
大陰玄精石 六十八

赤石脂同
禹餘糧同
浮石 六十九

蓬砂同
礞砂同
慈石 七十

礞石同
代赭石 七十一
花乳石 同

爐甘石同
陽起石 同
鍾乳 七十二

白石英 同
紫石英 同
雄黃 七十三

硫黃 同
土硫石 附
石蟹 七十四
無名異 同

石蟹 七十四

無名異 同

礬石 同

膽礬 七十五

自礬 同

皂礬 七十六

石灰 同

砒石 同

青鹽 七十七

食鹽 同

急流水 七十八

逆流廻瀾水 同

甘爛水 同

井泉水 同

百沸湯 同

陰陽水 九十七

黃蘗水 同

露水 同

蠟雪水 同

冰 同

地漿 同

孩兒茶 八十

百草霜 同

墨 同

伏龍肝 同

酸 同

禽獸部 禽五品 獸二十品

馬骨 雞子 同 雞肺皮 附雞 八十二

鴛 八十二

五靈脂 同

夜明砂 八十三

猪 同附心血肝腎 肺肚腸膽汁肉

犬肉 八十四 附腎

羊肉 同附肝膽 脛骨乳

牛肉 八十五 附牛乳

白水牛 喉

牛黃 八十六

白馬溺 八十七

驢溺 同

阿膠 同

虎骨 八十八 附虎肚

犀角 同

羚羊角 八十九

鹿茸 九十

鹿角 同附鹿酸 附膠霜

麝香 九十一

熊膽 同

獺肝 同

象皮 九十二

狨皮 同

兔屎 同附兔肝

猓鼠矢 同附鼠肉

魚蟲部 鱗介併入魚部 十一品 重十五品

龍齒 同

青魚胆 同

鱧魚胆	九十	鱧魚	同	鯉魚	同
鮓魚	九十五	石首魚	同	鰻鱺	同
白花蛇	同	蟒蛇膽	九十	烏梢蛇	同
蛇蛻	同	穿山甲	同	蛤蚧	九十七
海螵蛸	九十	海狗腎	同	龜板	附膠屎
鱉甲	九十九	蟹	同	鮓	同
附鱉肉		蛤粉	附肉	瓦楞子	同
牡蠣	百	石決明	百一	真珠	同
田螺	同	露蜂房	百二	白臘	同
蜂蜜	附黃臘	桑螵蛸	同	附螳螂	
白殭蠶	同附蠶繭	蚕砂	百二		

蟬蛻	百四	五倍子	同	斑蝥	百五
附蟬		蜈蚣	百六	附長地膽	
白頸蚯蚓	同	五穀虫	同	蟾蜍	附蟾酥
人部	九品				
髮	百七	人牙	百八	人乳	同
附胎髮		童便	同	秋石	百十
紫河車	百九	金汁	同	附秋冰	
人中黃	同			人中白	同
糞清					

增訂本草綱目卷下目錄終

增訂本草綱目卷下目錄

六

增訂本草備要下卷之一
甘溫益脾助陽淡滲利竅除濕色白入肺瀉
熱而下通膀胱必上行入肺清其化源而後能下
降利寧心益氣調榮理衛定魄安魂氣脈藏魂肝
藏治憂善驚悸心肝不足心下結痛寒熱煩滿口焦舌
乾口為鵬竅舌為心苗火下降則熱除咳逆肺嘔噦胃膈中痰水脾



增訂本草備要下卷之一

休寧訥菴汪昂著輯 男其兩汪一 端較正

弟殿武汪植參訂 侄子寬汪以沒

子錫汪惟寵同較

水部 八十一品

茯苓 甘溫益脾助陽淡滲利竅除濕色白入肺瀉

熱而下通膀胱必上行入肺清其化源而後能下

降利寧心益氣調榮理衛定魄安魂氣脈藏魂肝

藏治憂善驚悸心肝不足心下結痛寒熱煩滿口焦舌

乾口為鵬竅舌為心苗火下降則熱除咳逆肺嘔噦胃膈中痰水脾

增訂本草備要 水 茯苓 卷下一

平補脾土通
行水

補心

所水腫淋瀝泄瀉遺精益心腎若虛寒遺精泄瀉致酸補其下非茯苓小便結者能通多者能止則便淡滲之藥所能治也退熱安胎松根靈氣結成以自生津止渴則津生大如斗色白堅實者良去皮乳拌蒸白者入肺勝脫氣分赤者入心小腸氣分補心脾白勝于赤利濕熱赤勝于白惡白欬畏地榆秦艽龜甲雄黃忌醋皮專能行水治水腫膏脹以皮行皮之義五皮閉滯赤屬陽水宜五皮散疏鑿飲不煩渴大便溲小便數不赤澀屬陰水宜實脾飲流氣飲腰以上腫宜汗腰以下腫宜利小便

茯苓 主治略同茯苓但茯苓入脾腎之用多茯苓

通任水散痰安神

入心之用多開心益智安魂養神療風眩心虛多患健忘即茯苓抱根生者早以以其抱心去皮及中木用 茯神心木名黃松節療諸筋攣縮偏風喎邪心掣健忘松節散心木一兩乳香一錢石一切筋攣疾痛乳香能伸筋木瓜能舒筋也

琥珀 甘平以脂入土而成寶故能通塞以寧心定魂魄療癩邪從鎮墜藥則安心神色赤入手少陰足厥陰血分心故能消瘀血破癥結生肌肉合金瘡從辛溫藥則破其味甘淡上行能使肺氣下降而通膀胱經飲食入胃游溢精氣上輸于脾脾氣散精上歸于肺通調水道下輸膀胱凡滲藥皆上行而後下降

曾下木直補更木 茯神琥珀

卷下二

燥濕去骨節

平補而潤

故治五淋利小便

燥脾土從淡滲藥則行水然有藥終燥若血少而小便不利者反致又能明目磨翳

松脂入土結成或市人多煮雞子及青魚枕為之摩呵

亦可拾芥宜辨用栢子仁末入瓦鍋同煮半日搗末用

松節 松之骨也堅勁不凋故取其苦溫之性以治

骨節間之風濕丹溪曰能燥血中之濕梓碎用 松脂苦甘

性燥祛風去濕化毒殺虫生肌止痛熬膏多用之

鹹齒有孔於脂維寒出即從脂出

栢子仁 辛甘不寒不燥其氣清香能透心腎而悅

脾故養心氣潤腎燥助脾滋肝川經氣益志寧神

補陰止血

大燥補腎命

腎藏志聽耳明目耳屬腎目屬肝甘益血止汗心能益血香能通竅除風濕愈驚癩澤皮膚辟鬼魅 炒研去

側栢葉 苦澁微寒本草養陰滋肺而燥土最清血

分爲補陰要藥止吐衄崩漏一切血症去冷風濕

痺歷節風痛皮節大痛晝靜夜劇名且虎歷節風亦風寒濕所致生肌殺虫

灸骨凍瘡汁烏鬚髮 取側者或炒或生用桂牡

蠣爲使惡菊花與酒相宜萬亦皆向陽栢獨西指受金之正氣堅勁不凋

多壽之木故元且飲椒栢酒以辟邪

肉桂 辛甘大熱氣厚純陽入肝腎血分至肝補命

曾丁大宜補命 水 松節栢子仁側栢葉肉桂 卷下三

門相火之不足兩腎中間先天祖氣及真火也人非此火不能存生無此真陽之火則無以蒸糟粕而化精微脾胃衰敗氣盡而亡矣益陽鎖陰治沈寒錮冷

之病能發汗疏通血脉宣導百藥善散去營熱則通行衛風寒表虛自汗陽虛腹中冷痛欬逆結氣由氣不

歸元桂能引木得桂而枯削桂銀木根其木即死又能抑肝

風而扶脾土肝木盛則剋脾土從治目赤腫痛以

及熱名及脾虛惡食命火不足濕盛泄瀉土為木剋通

經墮胎辛熱能動血故也出嶺南桂州者良故名色紫

肉厚味辛甘者為肉桂入肝腎去粗皮用其毒去

裏外皮當中心者為桂心入心枝上嫩皮為桂枝入

勝得人參甘草麥冬良忌生葱石脂蘭桂類作正

如筒卷束吐桂扁潤皮薄板桂皮老平坦木桂皮

厚肉粗柳桂皮薄而嫩與桂枝同今用者惟肉桂

桂心 苦入心辛走血能引血化汗化膿內托癰疽

痘瘡同丁香香治消痰生肌補勞傷煖腰膝續筋骨

治風痺癢瘰癧嘔腹滿腹內冷痛九種心痛熱痛

桂枝 辛甘而溫氣薄升浮入太陰肺太陽膀胱經

燥補陽活血
輕解肌調榮

曾下本宜補五木 桂枝桂心

卷下四

營爲陰主而
衛爲陽主氣
桂入營血

構而潤飲活
寧心

此論之甚

足痛風脇風。痛風有風熱風濕濕痰瘀血血虛氣
能平肝東垣曰桂枝橫行手臂以其爲枝也潔古
曰氣薄則發泄桂枝上行而解表氣厚則發熱肉
桂下行而補腎王好古曰或問桂枝止煩出汗仲
景治傷寒發汗數處皆用桂枝湯又曰無汗不得
用桂枝汗多者桂枝甘草湯此又能閉汗也二義
相通否乎曰仲景云太陽病發熱汗出者此爲營
弱衛強陰虛陽必發之故用桂枝發其汗此乃調
其營氣則衛氣自和風邪無所容遂自汗而解非
若麻黃能開腠理發出其汗也汗多用桂枝者以
之調和營衛則邪從汗出而汗自止非桂枝能閉
汗孔也○亦惟有汗者宜之若傷寒無汗則當以
桂枝爲主而不獨調其營衛矣故曰無汗不得服
桂枝有汗不得服麻黃也傷寒論
陽盛忌桂枝湯陰盛忌承氣湯

酸棗仁

甘酸而潤

專補肝膽

炒熟酸溫而香

亦能醒脾故歸脾湯用之助陰氣堅筋骨除煩渴生津飲

平補肝腎
精氣

汗寧心 汗爲心液心君易動皆由膽怯所療膽虛
不眠 膽虛寒也故溫膽湯加之肝虛則膽亦虛
痺久瀉 取其酸收 生用酸平療膽熱好眠 時珍曰今人
藥殊昧 去皮尖研用惡防已 此理

山茱萸

辛溫酸澆補腎溫肝固精秘氣強陰助陽

安五藏通九竅

聖濟云如何治劑以通九竅經疏
通九竅古今疑之得經疏一言而意旨豁然始嘆
前人識見深遠不易測識多有如此類者即經疏
一語而擴充之實可 煖腰膝縮小便治風寒濕痺

溫肝故 鼻塞目黃 則目黃 耳鳴耳聾 腎虛則耳
能逐風 固精通竅之功王好古曰滑則氣脫澆劑所以收
之仲景八味丸用之爲君其性味可知矣昂按別

曾丁太立補五木

棗仁山茱

卷下五

肝爲乙木腎爲癸水

平補而潤

此論不盡也

錄甄權皆云能發汗惡屬誤文酸劑清飲何以反發仲景奚取發汗之藥爲君而令人常服乎李士材曰酸屬東方而功多在北方者乙癸同源也
去核用核能滑精惡枯

梗防風防已

枸杞子

甘平。本草。潤肺清肝滋腎益氣生精助陽。苦寒。潤肺清肝滋腎益氣生精助陽。

補虛勞強筋骨

去風明目。目爲肝竅利大。腎主骨。

小便治澀乾消渴

昂按。云去家千里勿食枸杞。其色赤屬火故能壯陽然氣味甘寒而潤仍是補水之藥所以能滋腎益肝明目而消渴也。

南方樹高數尺。北方並是大樹以甘州所產紅潤少核者良。酒浸搗州根名地骨皮葉名天精草甘苦而涼清上焦心肺客熱代茶止消渴。

心脾客熱代茶止消渴

瀉熱涼血退有汗之骨蒸補正氣

地骨皮

甘淡而寒降肺中伏火瀉肝腎虛熱能涼血而補正氣故內治五內邪熱治以甘寒吐

血咳嗽消渴

肺外治肌熱虛汗風濕周痺上除

頭風痛中平胸脇痛

肝清下利大小腸瘵在表無

定之風邪傳尸有汗之骨蒸

李東垣曰地骨皮瀉腎火總治外熱

地爲陰骨爲裏皮爲表。能去風者肝腎同治也。用有熱則自生風與外感之風不同。熱退則風息。青蒿佐地骨退熱。屢有殊功。宋二允曰能退內潮人所知也。能退外潮人實不知。病或風寒散而未盡作潮往來非柴葛所能治。用地骨皮走表又走裏之藥消其浮游之邪服之未有不愈者。特表明之時珍曰枸杞地骨皆寒平補使精氣充足而邪火自退。世人多用苦寒以苓

按此乃外感而兼內傷之症

曾丁本草補遺

木枸杞子地骨皮

卷下六

補腰膝

連降上焦知相降下
焦致傷元氣惜哉
枸杞子中寒
者忌地骨皮

甘草水浸一宿用者忌

杜仲 甘温能補微辛能潤色紫入肝經氣分潤

肝燥補肝虛子能令母實故兼補腎肝充則筋

健腎充骨強肝主筋能使筋骨相著皮中有筋

著之治腰膝酸痛經曰腰者腎之府轉移不能

不能筋將憊矣一少年新娶得脚軟病且痛甚

作脚氣治不效孫琳曰此乃腎虛非脚氣也

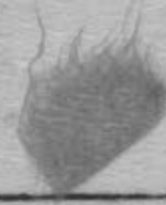
杜仲一兩半酒半水煎服三日能行八日全愈

按腰痛不已者屬腎虛痛有定處屬死血往來

走痛屬痰積腰冷身重遇寒便發屬寒濕或痛

或止屬濕熱而其原多本于腎虛以腰者腎之

平補肝腎



女貞子 苦甘而平少陰之精隆冬不凋益肝補

腎安五藏養精神強腰膝明耳目烏髭髮補風

虛除百病女貞酒蒸晒乾二十兩桑椹乾十兩

月即搗桑椹汁早蓮草十兩蜜丸治虛損百病如四

女貞冬青本草作二種實一物也冬至採佳酒

曾了大直補更 木杜仲女貞子

卷下七

府也陰下濕癢小便餘瀝胎漏懷孕胎墜慣墮胎

一兩月以杜仲八兩糯米煎湯浸透炒斷系續

斷二兩酒浸山藥六兩為糊丸或棗肉為丸米

飲下二藥大補腎氣出漢中厚潤者良去粗皮

剉或酥炙酒浸炭塩酒炒薑汁炒斷絲用惡黑參

平補助陽

潤燥瀉氣破

蒸用近人以放蠟虫亦名蠟樹白蠟生肌止血

接骨外科要藥

楮實 甘寒助陽氣起陰痿補虛勞壯筋骨充肌

明目時珍云別錄大明皆云楮實大補益而修

骨哽用楮實煎湯豈非軟骨之微乎發明甚

言其功而云今補藥中罕用惜味之察耳

皮可為紙 取子浸法浮者酒蒸用

郁李仁 辛苦而甘入脾經氣分性降下氣行水

破血潤燥治水腫癰急大腸氣滯燥澀不通用

酒能入膽治悸目張不眠日系內連肝胆恐則氣結肌橫不下郁李

瀉精固大小腸

金櫻子 酸澀入脾肺腎三經固精氣治遺精夢

洩和菜實為丸泄痢便數丹溪曰經絡隧道以

取瀉性為快熬煎食之自作不靖各將誰執時

珍曰無故而服以恣恣則不可若精氣不固春

服之何害似榴而小黃赤有刺取半黃者熟則去

刺核搗用或熬膏筆談云熬膏則

瀉肺行水瀉肺行水十劑

桑白皮 甘辛而寒瀉肺火羅謙甫曰是瀉肺中

與元氣不兩立火去則氣得安矣故本經又云

益氣益甘益元氣之不足辛散肺氣之有餘也

錢乙瀉白散桑皮地骨各一兩甘草五錢每服

二錢入粳米百粒煎食前服時珍曰桑皮地骨

曾丁大有補腎木 楮實郁李金櫻桑皮 卷下八

此言本草作...

皆能瀉火從小便出... 利二便... 散瘀血下氣行水... 金瘡 刮去薄皮取白用續斷桂心為使忌鐵... 桑乃箕星之精其木利關節養津液行水祛風... 宜桑枝攪 凡癰疽不起瘀肉不腐癰癰流注... 補杞藥誠良方也

平補肝腎

宣去風明目

桑椹 甘涼色黑入腎而補水利五藏關節安魂... 鎮神聰耳明目生津止渴利水消腫烏髮髮解... 酒毒 日乾為末蜜丸良瀘汁熬膏入蜜煉稠... 點湯和酒並妙入燒酒經年愈佳... 桑葉 甘寒手足陽明之藥... 採經霜者煎湯洗眼明目去風淚洗手足去風... 痺末服止盜汗代茶止消渴... 蜜丸名扶桑丸除

曾丁本草補要 木 桑椹桑葉

卷下九

補筋骨祛風

通行水燥蒸

世言本草作...

濕祛風... 月六月六日... 且株皆佳

桑寄生

苦堅腎助筋骨而固齒長髮... 齒者骨之餘髮者血

之餘... 甘益血主崩漏而下乳安胎... 外科散

瘡瘍追風濕... 他樹多寄生以桑上採者為真

雜樹恐反有害莖葉並用忌火

猪苓

苦泄滯淡利竅甘助陽入膀胱腎經升而

能降開腠發汗利濕行水與茯苓同而不補治

傷寒瘟疫大熱... 便亦分泄之意... 懊懷消渴腫

脹淋濁瀉痢咳瘡... 瘡多由暑暑必兼濕經然耗

津液多服損腎昏目

腎水不足則目昏仲景五... 苓散治水之總劑猪苓茯苓

苓亦各三兩澤瀉五分桂二分冬時寒嗽如瘡

狀者亦與之經曰秋傷于濕冬必咳嗽即按經

云膀胱者州都之官津液藏焉氣化則能出矣

用肉桂辛熱引入膀胱所以化其氣也除桂名

四苓

多生楓樹下塊如猪屎故名... 猪屎曰苓

子

苦寒輕飄象肺色赤入心瀉心肺之邪熱

使之屈曲下行從小便出... 王好古曰或用為利

肺清則化行而膀胱津液... 而三焦之鬱火以解

熱厥... 厥有寒... 心痛以平... 久若初起因寒因食宜

瀉心肺三焦之火

曾丁大直補...

木桑寄生猪苓子

卷下十

氣逆則為火
后子苦寒降
火

當溫散久則鬱而成熱若用溫劑不助痛添病
乎古方用山后為君熱藥為之嚮導則邪易伏
此病雖日久不食不死吐衄血淋血痢之病以
若痛止悉食必再作也
息最清胃脫之血治實火之血順氣為先氣行
則血自歸經治虛火之血養正為先氣壯則
自能攝血倘誤用后子貽害必矣丹溪
曰流血不可單行單止不可純用寒涼治心煩
懊懣不眠也景用后子鼓湯主好古曰煩者氣
治腎躁亦用作吐藥以邪在上焦吐之則邪散
經所謂在上者因而越之也準繩曰后子吐入
煩客熱瓜蒂
吐痰實宿寒
五黃五淋亡血津枯口渴目赤紫
癩白癩胞破瘡瘍皮勝肺所生用瀉火炒黑止
血薑汁炒止煩嘔內熱用仁表熱用皮

瀉相火補腎
水燥濕清熱

黃藥

苦寒微辛沈陰下降瀉膀胱相火足六陽

補腎水不足堅腎潤燥發明曰非真能補也腎

欲堅急食苦以堅之也相火退而腎固則無狂

蕩之患矣按腎本屬水虛則熱矣心本屬火虛

則寒除濕清熱療下焦虛骨蒸勞熱陰虛生諸

痿癱瘕熱勝則傷血血不勞筋則短而為拘

合蒼木除濕清熱名二妙散為治痿要藥然亦

有氣虛血虛脾虛腎虛濕痰死血之不一宜隨

症加目赤耳鳴腎消渴便閉黃疽水腫便閉中

瀉腹堅如石腿裂出水飲食不下治瀉利小便

藥遍服不効東垣曰此奉養太過膏梁積熱損

傷腎水致膀胱枯渴火又逆上而為嘔噦難經

所謂關則不得小便格則吐逆者遂處以此方

此言不直何耳

大苦寒之藥黃柏知母各一兩酒洗焙研桂一錢為引名滋腎丸每服百丸少時前陰如刀刺火燒溺出如痔血腸風水瀉熱痢漏下赤白濕泉腫脹遂消諸瘡痛癢頭瘡研末口瘡蜜漬含之凡口瘡用涼藥不効者乃中氣不足虛火上炎宜用反治之法參水甘草補土之虛乾薑散火之標甚者加附子以陰官桂引殺虫安就久服傷胃尺脈弱者禁用火煎元若虛火上炎服此苦寒之劑將有寒中之變時珍曰知母佐黃柏滋陰降火有金水相生之義黃柏無知母猶水母之無蝦也蓋黃柏能制命門膀胱陰中之火知母能消肺金滋腎水之化源丹溪曰君火者人火也心火也可以水滅可以直折黃連之屬可以制之相火者天火也龍雷之火也陰火也不可以水濕折之當從其性而伏之惟黃柏之屬可以降之按火有虛火實

按病症有移寒移熱之因故用藥亦有隔二隔三之治

火燥火濕火鬱火相火之異虛火宜補實火宜瀉燥火宜滋潤鬱火宜升發濕火由濕鬱為熱多病附腫經所謂諸腹脹大皆屬于熱諸病附腫皆屬于火是也宜利濕清熱而兼補脾相火寄于肝腎乃龍雷之火非苦寒所能勝宜滋陰養血壯水之主以制陽光○諸病之中火症為多有木經自病者如忿怒生肝火憂悲生肺火焦思生心火疲勞生脾火妄想房勞生腎火是也子母相剋者如心火剋肺金肺火剋肝木肝火剋脾土脾火剋腎水腎火助心火是也藏府相移者如肺火咳久必移熱于大腸則泄瀉脾火久必移熱于胃則脹滿心火煩久必移熱于小腸則淋秘肝火脇痛久必移熱于膽則口苦腎火遺精久必移熱于膀胱則淋瀝水腫是也又有別經相移者有數經合病者瀉從其重而治之川產肉厚色深者良生用降實火炒熟則不傷胃酒製治

曾了大苦黃藥

卷下十二

破氣行痰

上蜜製治中鹽製治下

枳實枳殼

苦酸微寒其功皆能破氣氣行則痰

行喘止痞脹消

脾無積血心下不痞濁氣在上則生脹脹東垣曰枳實治下而

主血枳殼治上而主氣

痛刺息後重除治傷寒結胸食積

痰癥癥結五膈嘔逆咳嗽水腫脇脹瀉痢淋

明腸風痔腫除風去癰

辛散開胃健脾所主略

同但枳實利胸膈枳殼寬腸胃枳實力猛大小

湯皆用之枳殼力緩為少異孕婦及氣虛人忌用好

古曰枳實佐以參朮薑則益氣佐以硝黃牽牛則破氣此本經所以言益氣而後言消痞也

飛門口也魄門也

丹溪曰枳實瀉痰能衝膈倒壁張元素曰枳殼泄肺走大腸多損腑中至高之氣昔胡陽公主難產方士進瘦胎飲用枳殼四兩甘草二兩五月後日服一錢潔古改以枳朮名束胎丸寇宗奭明其不然蓋孕婦全賴血氣以養胎血氣充實胎乃易生彼公主奉養太過氣實有餘故可服之若一槩濫施誤之甚矣時珍曰八九月胎氣盛壅滯用枳殼蒸梗以順氣胎前無滯則產後無虛也氣弱者大非所宜矣皮厚而小者為枳實殼薄

虛大者為枳殼陳者良麩炒用時珍曰殼實上

分用潔古東垣始分殼治上實治下海藏始分殼主氣實主血然仲景治上焦胸痺痞滿用枳實古方治下血痢痔腸秘後重用枳殼則實不獨治下而殼不獨治高也蓋自飛門至魄門皆通一氣而已

曾丁大五雷木枳實枳殼

卷下十三

瀉下氣散滿

地言不... 何要

厚朴

苦降能瀉實滿辛溫能散濕滿王好古曰別錄言厚

朴溫中益氣消痰下氣果泄氣平益氣也蓋與枳實大黃同用則瀉實滿所謂消痰下氣是也與橘皮若木同用則除濕滿所謂瀉中益氣是也與解利藥同用則治傷寒頭痛瀉利藥同用則厚腸胃大抵味苦性溫用瀉則瀉用溫則補也按脈滿症多不同清補貴得其宜氣虛宜補氣血虛宜補血食積宜消導痰滯宜行痰熱宜清熱蒸盛宜利濕寒鬱者散寒鬱者行氣蓄血者行血不宜常用行散藥然亦有服參耆而脹反甚者以扶火扶食不可驟作脾虛氣弱治入足太陰陽明脾胃平胃調中佐蒼朮為平也

之太過以中秘消痰化食厚腸胃行結水破宿血殺臟虫治反胃嘔逆喘咳瀉痢冷痛霍亂誤服脫

瀉腸飲施瀉

人元氣孕婦忌之 榛樹皮也肉厚紫潤者良去粗皮薑汁炙或醋炒用乾薑為使惡澤瀉硝石忌豆犯之動氣

訶子

苦以泄氣消痰酸以斂肺降火肺苦氣上逆急食苦

以泄之以苦泄之以酸補之瀉以收脫止瀉溫以開胃調中

治氣膈腹脹冷痛嘔逆痰嗽喘急肺挾痰水或火傷則脹

滿喘嗽宜訶子斂之泄痢脫肛腸風崩帶皆取其斂閉音止

渴肺飲則音開然苦多酸少難瀉清腸而泄氣氣

虛及嗽痢初起者忌用同烏梅倍子則收斂同陳皮厚朴則下氣得人

曾了大... 厚朴訶子

卷下 十四

參治肺虛寒嗽得陳皮砂仁治冷氣腹脹佐白朮蓮子治虛寒久瀉佐樗皮治腸澼便血同蛇床五味山茱杜仲續斷治虛寒帶下從番舶來番名訶黎勒嶺南亦有六稜黑色肉厚者良酒蒸一伏時去核取肉用月核則去肉生用清金行氣煨熟溫胃固腸海魚放涎凝滑船不能行投訶

瀉氣行痰攻堅去脹下水消食

樗榔 苦溫破滯辛溫散邪瀉胸中至高之氣使之下行性如鐵石能墜諸藥至于下極攻堅去脹消食行痰下水除風殺虫醒酒治痰癖癥結瘴癘癩痢水腫脚氣大小便氣秘裏急後重同

瀉氣行水

宜祛風濕補壯筋骨

香過服損真氣嶺南多瘴以樗榔代茶其功有飽飽能使飢然泄瀉氣無瘴之地忌用雞心火長破之作錦紋者忌火大腹皮 辛泄肺溫脾下氣行水通大小腸治水腫脚氣痞脹痰膈瘴癘霍亂氣虛者忌用子似長榔腹大形扁故與樗榔同功取皮酒洗黑豆湯再洗煨用鳩鳥多棲其樹故宜洗淨五加皮 辛順氣而化痰苦堅骨而益精溫祛風而勝濕逐皮膚之瘀血療筋骨之拘攣腎得其養則安木夫而骨壯肝得其養則邪風去而筋強治虛羸五緩五藏筋脈緩縱陰痿

曾訂本草備要 木 樗榔子大腹皮五加皮 卷下 十五

滑腸燥濕

昂按檮皮止
瀉痢於是清
朝

囊濕女子陰癢小兒脚弱明目愈瘡釀酒尤良
王綸曰風病飲酒能生痰
火惟五加皮浸酒最有益
莖青節白花赤皮
黃根黑土應五車之精故名芬香五葉者佳袁
志為使惡玄參

椿樗白皮

苦燥濕寒勝熱潛收飲入血分而瀉

崩帶夢遺滑精有斷下之功
痢疾帶氣木盡者
多連用能固本

他症去疳蠱樗皮尤良

特珍曰椿皮入血分而
性瀉樗皮入氣分而性
利多服微利人亦猶芩芍有赤白之分凡血分
受病不足者宜椿皮氣分受病有鬱者宜樗皮

滑利發下有
形滯物

此心得之微也。婦年四十餘耽飲無度多食
魚蟹積毒在藏日夜二三瀉便與膿血雜下
大腸連肛門甚痛用止血下痢藥不效用腸風
藥益其益腸風有血無膿也服熟藥腹愈痛服
冷藥注瀉食減服溫平藥則若不知年餘垂危
或教服人參散樗皮人參各一兩為末空心溫
酒或米飲服二錢遂愈
香者為椿肌實而赤嫩其苗可
茹臭者為樗肌虛而白主治略同東引者良去
粗皮用或醋炙忌肉麵

榆白皮

甘滑下降入大小腸膀胱經通二便利

諸竅行經脈滲濕熱滑胎產下有形留著之物
治五淋腫滿喘嗽不眠
稀康養生論
榆令人瞑
消赤腫妬

曾丁木宜備用

木 椿樗白皮榆白皮

卷下十六

滋腸明目

如言本草作要

乳和陳醋淨調日六七日易効有赤可去者冬葵子榆白皮之屬是也

自二種采皮為麩荒年當糧可食香劑以之調

和粘滑勝于膠漆去粗皮取自用

秦皮 苦寒性濇色青補肝膽而益腎以能平木

除肝 故治目疾洗目赤驚癩以其收濇故治下

痢仲景自頰崩帶以其濇而補下焦故能益精

有子時珍曰天道貴濇惟收濇故能補令人

出西土皮白有點漬水碧色書紙不脫者真大

戟為使惡吳茱萸

宣祛風殺虫

海桐皮 苦温經疏云入血分祛風去濕殺虫能

行經絡達病所治風癱頑痺腰膝疼痛傳信方

薏苡各二兩牛膝芍藥羌活地骨皮五加皮各一

兩甘草五錢生地上兩酒二斗浸此方不得增

減早中晚飲 疔腫疥癩牙虫煎服或目赤煎

出廣南皮白堅韌作密不爛

石南葉 辛散風苦養腎補內傷陰衰利筋骨皮

毛為治風痺腎弱要藥婦人不可久服令思男

時珍曰今人絕不知用蓋為藥性論有令人陰

痿之說也不知此藥能令腎強人或藉此縱慾

于藥良可慨也 關中者佳

宣去風補腎



瀉風熱涼大腸

瘻音漏

瀉熱涼血

槐實一名槐角

苦寒純陰入肝經氣分疎導風熱潤

肝燥涼大腸治心胸煩悶風眩欲倒吐涎如醉

腸風血痔糞前有血名外痔糞後有血名內痔

瘡內有虫名虫痔大法用槐角地榆生地人參

歸和血生血等煎連涼大腸防風秦艽祛風濕當

明目去淚清肝烏鬚固齒陰乾百日食後吞二枚

髮白還黑腸風殺虫墮胎去單子及五子者

銅槌槌碎牛乳拌蒸槐乃虛星之精

槐花 苦涼色黃入肝大腸血分而涼血血涼則陰自定

瀉濕熱治疔

輕宜散上部風邪

治風熱目赤赤白泄痢腸風五痔吐衄崩漏諸血病 陳久者良

苦棟子一名金釧子 苦寒有小毒能導小腸膀胱之

熱因引心包相火下行通利小便為疝氣要藥

亦治傷寒熱狂熱厥腹痛殺三虫療瘡疥脾胃

虛寒者忌之 川產良酒蒸待皮軟寒因去肉

取核槌碎用肉則去核茴香為使

蔓荊子 辛苦微寒輕浮升散入足太陽陽明厥

陰經膀胱胃肝搜風涼血通利九竅治濕痺拘攣頭

曾訂本草補遺 木 槐實槐花苦棟蔓荊子 卷下 十八

宜散上即風

痛腦鳴。太陽脉絡于腦目赤齒痛。齒雖屬腎為骨之餘而上齒屬足陽明下齒屬手陽明風熱上攻則動搖腫頭面風痛若牙齦宣露者則為腎虛又當補腎。虛之症如梧子而輕虛去膜打碎用慈石膏烏頭

辛夷即木犀花

辛温輕浮入肺胃氣分能助胃中清

陽上行通于頭腦温中解肌利九竅通關節主治鼻淵鼻塞。肺主鼻肌移熱于腦則鼻多濁涕而淵風寒客于腦則鼻塞經曰腦滲為及頭痛面黧音早黑斑目眩齒痛九竅風熱之病然性走竄氣虛火盛者忌服時珍曰肺開竅于鼻

補明自

陽明胃脉環鼻上行腦為元神之府鼻為命門之竅人之中氣不足清陽不升則頭為之傾九竅為之不利。去外皮毛微炒用。毛射肺芎藭為使

蕤仁亦名白核音同姓

甘温。別錄。入心肝脾三經消風

散熱益水生光。三經皆血藏也血得其養則目疾平凡目病在表常除風清熱在裏屬腎虛血少神勞宜補腎養血治目赤腫。痛皆爛淚出兼治心腹邪熱結氣痰痞。令人惟陳藏器曰生赤足睡熱治不眠叢生有利實如五味圓扁有紋紫赤可食取仁浸去皮尖研用。

曾訂本草精要

木 辛夷 蕤仁

卷下 十九

酒煎，明目。

蜜蒙花 甘微寒。入肝經。氣血分潤。肝燥治目中

赤脉。青盲。膚緊。小兒疳氣。攻眼。樹高丈餘。葉

冬不凋。其花繁。蜜蒙茸。故名。冬生。春開。揀淨花

酒浸。一宿。候乾。蜜拌蒸。

海寒血解毒。

芙蓉花 辛平。性滑涎。粘清肺。涼血散熱。止痛排

膿消腫。治一切癰疽腫毒。有殊功。用芙蓉葉或

傷或乾研末。蜜調塗。四圍中間留頭。乾則頻換。初起者。即覺清涼。痛止腫消。已成者。即膿出。已潰者。即易斂。瘍醫秘其名。為清涼膏。清毒散。鉄種散。皆此物也。或加赤小豆末。或蒼耳煖。在性為未。加亦效。

海寒血。

山茶花 甘微辛寒。色赤。入血分。治吐衄腸風。並

用紅者為末。入童便薑汁。或酒調服。可代鬱金。

麻油調末。塗湯火傷。

瀉熱。

木槿 苦涼。活血潤燥。治腸風瀉血。痢後熱渴。作

飲服。令人得睡。川產者治癰瘡。癰瘡有虫。用川

時時擦之。或浸汁。磨雄黃。尤妙。用根皮。

杉木 辛温。去惡氣。散風毒。治脚氣腫滿。心腹脹

痛。洗毒瘡。柳子厚。纂救死方云。得脚氣。夜半痛

木。湯食。頂大下塊。散氣通。用杉木。節一升。橘葉

一升。無葉。以皮代。大腹。楸。柳七。收連。子。槌碎。童

曾丁木。五。霜。五。水。

密蒙芙蓉山茶木槿杉木

卷下 卅

瀉熱毒

宣行氣血

瀉止血

地黃丸

便三升煮分二服若一有赤白二種赤油斑如

野鷄者作棺尤貴性直煖最發火藥

烏白木 苦涼性沈而降利水通腸功勝大戟療

疔腫解砒毒極能瀉下凡患腫毒中砒毒者不

愈虛人子可作燭

水楊柳 苦平痘瘡頂陷凝滯不起者用枝煎湯

浴之此因氣凝血滯或風寒外束而然得此煖

枝煎汁治黃疽

櫻欄 苦能洩熱瀉可收脫燒黑能止血則止不

可燒治吐衄崩帶腸風下痢失血過多者初起

不可選用年久敗櫻尤良與髮灰同用更良

蘇木 甘鹹辛涼發散表裏風氣宜與防入三陰

血分破死血治產後血暈脹滿欲死血痛血癖

經閉氣壅癰腫撲傷排膿止痛多破血少和血

出蘇方國交愛亦有忌鐵

沈香 辛苦性溫諸木皆浮而沈香獨沈故能下

氣而墜痰涎怒則氣上能能降亦能升氣香入

脾故能理諸氣而調中東垣曰上至天下至色

曾丁大五苗聖木烏白木楊柳櫻欄蘇木沈香 卷下 廿一

重宜調氣補

瀉行血散表

此言不盡也

黑體陽故入右腎命門煖精壯陽行氣不傷氣
溫中不助火治冷風麻痺心腹痛噤口痢氣痢
氣淋癥結邪惡色黑沈水者良香甜者性平
辛辣者性熱入湯劑磨汁用入丸散紙裹置懷
中待燥研之忌火鷓鴣斑者名黃沈如牛角黑者名黃臘沈尤難得浮者名棧香半沈者名煎香雞骨香雖沈而心空並不堪入藥
檀香 辛溫調脾肺利胸膈去邪惡能引胃氣上
升進飲食為理氣要藥山典云旃檀塗身能除作熱惱蓋諸香皆助淫火惟檀香不然故釋氏焚之道書又謂檀為浴香不可以供上真

宜理氣補脾

血和紫檀鹹寒血分之藥和榮氣消酒毒傳金血定痛

降真香 焚之能降諸真故名 辛溫辟惡氣怪異癢傷折金

瘡止血定痛消腫生肌周崇逐寇被傷血出不止敷花蓋石散不効軍士李高用紫金藤散掩之血止痛定明日結痂無癢曾救萬人紫金藤能降真香之最佳者也

丁香 辛溫純陽泄肺溫胃大能療腎壯陽事煖陰戶治胃冷壅脹嘔噦呃忒丹溪曰人之陰氣依胃為養土傷則木挾相火直冲清道而上作欬逆古人以為胃寒用丁香柿蒂不能清痰利氣惟助火而心按呃逆有痰阻氣滯不得升降者有火鬱下焦者有傷寒汗吐下後中氣大虛者有陽明內實失

曾訂本草提要 木 檀香降真香丁香 卷下 三

按方書無此字或作欬逆或作痰氣

宜辟惡止血生肌

煖胃補腎

地黃丸

下者有痢疾大下。胃虛而陰火上冲者時珍曰。當視虛實陰陽或泄熱或降氣或溫或補或吐或下。可也。古方單用柿蒂取其苦溫降氣。濟生左加丁香生薑取其開鬱散痰。蓋從治之法。亦常有收斂者矣。朱氏但執以寒治熱。矯枉之過矣。丹溪曰。脾有鬱火溢入肺中。濁氣上行發為腦口氣。治以丁香。是揚湯止沸。非惟香薷甚捷。腦痛風濕。痘瘡胃虛灰白不發熱症。忌用。有雌雄二種。雌即鷄舌香。力大。若用雄去丁香。蓋乳子。

畏鬱金火

乳香

一名薰陸香

香竄入心。苦溫補腎。辛溫通十二經。能去風伸筋。筋不伸者。敷藥內加之。調氣活血。托裏護

宜散瘀血

心。香微瘡孔中能便毒。生肌止痛。治心腹痛。口噤。口聾。癰疽瘡腫。產難折傷。皆取其真。出諸

番。明透如乳頭者良。市人多以性粘難研。水飛

過用鉢坐熱水中研之。或用燈心同研。則易細

沒藥。苦平。入十二經。散結氣。通滯血。消

腫。定痛。生肌。血滯則氣塞。氣塞則痛。補心。膽。虛。肝

血不足。能生好血。治金瘡。杖瘡。而發熱作痛。瘰

惡瘡。痔漏。翳障。目赤。產後血氣痛。墮胎。香

活。血。沒藥。散。血。皆能消腫。止痛。生肌。故每兼用。瘡。疽。已。潰。者。咸。忌。膿。多。者。勿。敷。出。南

增訂本草綱目 木 乳香沒藥 卷下 九三

地黃丸

宜調氣血

番色赤類琥珀者良治同乳香

楓脂香即白膠香

苦平活血解毒止痛生肌治吐衄

咯血齒痛風痺癰疽金瘡外科要藥 色白微

黃能亂乳香功頗相近

血竭即麒麟竭

甘鹹色赤入血分補心包肝血不足

專除血痛散瘀生新為和血之聖藥治內傷血

聚金瘡折跌瘡口不合止痛生肌性急不可多

使引膿

血竭單入血分乳香沒藥兼入氣分三藥皆木脂也

出南番色

赤以染透指甲者為真假者是海母血味大鹹有腥氣單碾末

補和血飲瘡

宜順氣

同聚藥鳥則作塵飛

烏藥 辛溫香竄入脾肺二經能疏胸腹邪逆之

氣一切腫痛之屬氣者皆可治氣順則風散故

用以治中風中氣

厥逆痰壅口噤脉伏身溫為中風身冷為中氣又有痰為

許學士云暴怒傷陰暴喜傷陽憂愁不已氣多厥逆往往得中氣之

症不可作中風治及膀胱冷氣反胃吐食霍

亂瀉痢女人血凝氣滯小兒蛇蝎外如瘡癩疥

癩皆成于血逆理氣亦可治之療猶犬百病氣

虛氣熱者禁劑

時珍曰四磨湯治七情鬱結上氣喘急者降中兼升瀉中帶補

曾丁本草精要

木 楓脂烏藥烏藥

卷下 共四

此謂乃黃伊要

也方用人參烏藥沉香板柳各濃磨汁七分合煎縮泉丸用同益智等分爲丸。治虛寒便數者取其通陽。明少陰也。根有車轂紋形如連珠者良。酒浸

一宿炒。

水片一名龍腦香

辛溫香竄善走能散先入肺傳於

心脾而透骨通諸竅散鬱火治驚癩痰迷東垣曰風

病在骨髓者宜之若在血脉肌目赤膚翳引火

肉反能引風入骨如油入麵散喉痺舌出散骨痛齒

痛治產難痘陷引心經能發之三蟲五痔王

日世人誤以爲寒不知辛散性甚似手涼耳諸香皆屬陽豈有香之至者而反寒乎昂切時曾

宜。通竅散火。

宜。通竅辟惡。

蕪。消積殺虫。

蕪合香 甘溫走竄通竅開鬱辟一切不正之氣。

殺精鬼 出諸番合衆香之汁煎成以筋挑起

懸絲不斷者真。

阿魏 辛平。一云。入脾胃消肉積殺細虫去臭氣。

增訂本草補要 木 水片蕪合香阿魏 卷下 九五

問家叔建侯公云。薑性何如叔曰。體熱而用涼。蓋味辛者多熱。然風熱必藉辛以散之。風熱散則涼矣。此卽本草所云水片性寒之義。向未有發明之者。附記于此。出南養云。

是老杉脂以白如冰作梅花片良。以杉木炭養

人多以樟腦升打亂之。樟腦辛熱能于水中發

火通開利滯除濕殺虫著鞋中丟脚氣薰水片

蛙

虫

問

蓋

則

之

是

人

火

濕熱殺虫

諺云黃芩無假阿魏無真劉純云阿解薑菜自魏無真卻有真臭而止臭是為珍
死牛馬肉毒治心腹冷痛癰痢積滯而起傳尸
痛勞鬼蠱出西番木脂熬成極臭試取少許
安銅器中宿沾處白如銀末者真人多以胡
用鉢研細熱酒器上煨過入藥
盧薈 大苦大寒功能清熱殺虫涼肝明目鎮心
除煩治小兒驚癇五疳傳蠱齒濕癰盧薈一錢
分爲末傳吹鼻殺腦疳除鼻癢小兒脾胃虛寒
作瀉者勿服 出波斯國木脂也如黑錫味苦

濕熱殺虫

燥濕消積殺虫

色綠者真

胡桐淚 苦能殺虫鹹能入骨軟堅大寒能除熱
治咽喉熱痛磨痛風疳齒齩癰癭結核蘇頌曰
用今口齒家多出京肅乃胡桐之脂入土石
間得斥鹵之氣凝結成塊如小石片水淚狀如
青油

燕蕒 辛散瀟苦殺虫温燥濕化食諸虫皆因濕
而滯祛五藏皮膚肢節風濕積冷心腹癢痛驚
痕噴酒入血入于酒爲酒驚多氣人血入于氣
爲氣驚虛勞人敗血雜於血驚如虫之行

增訂本草補要

水 蘆薈胡桐淚燕蕒

卷下 共六

此言之其作也

上侵人咽下蝕人肌或附勝背或隱胸腹惟用蕪荑炒兼煖胃理氣益血之藥乃可殺之痔瘻瘡癬小兒驚疳冷痢得詞子胃中有蟲食即作痛和麴炒黃為形類榆莢陳久氣羶者良

宜通風燥濕

皂莢

辛溫性燥氣浮而散入肺大腸金勝木燥勝風故兼入肝搜風洩熱吹之道之則通上下關竅而涌吐痰涎搗鼻止作噴嚏治中風口噤胸痺喉痺凡卒中不省人事口噤不能進藥急捉入鼻中有嚏者生無嚏者為肺氣已絕死或用稀涎散吐之皂角末一兩明礬五錢每用一錢溫水調灌或加藜蘆少麝香研探喉令微吐稀涎再用藥治年老氣虛人忌用服之則

除濕去垢最去油膩消痰破堅殺虫下胎治風濕風癩痰喘腫滿堅癥囊結厥陰脈循陰器絡于肝其容本經則為囊塗之則散腫消毒則膏貼一切痺痛合蒼

木焚之辟瘟疫濕氣一種小如猪牙一種長而枯燥一種肥厚多脂多脂者良去粗皮子弦或蜜炙酥炙絞汁燒灰各隨本方栢實為使惡

麥冬畏人參苦參此木不能燒此木不能燒皂角刺辛溫搜風殺虫功同皂莢但其鋒銳直達病所能引至患處潰散癰疽治癰腫如乳風

宜通風燥濕

達病所能引至患處潰散癰疽治癰腫如乳風

滑丁木宜用皂莢皂角刺 卷下 九七

萬回瘰癧脈與營皆血也。

殺血消積殺虫。

大燥大瀉。

癘惡瘡。萬風乃營氣熱風寒客于脈胎衣不下。而不去經曰脈風成爲癘。

乾漆 辛溫有毒功能行血殺虫削年深堅結之

積滯丹溪曰漆性急而飛補用之破日久

疑結之瘀血能化飛續筋骨絕傷損傷必有治

傳尸勞瘵瘕疝虵虫 炒令烟盡入藥或燒存

性用半夏爲使畏川椒紫蘇鷄子蟹漆得蟹而成水

巴豆 辛熱有大毒生猛而熟少緩可升可降能

止能行開竅宣滯去藏府沈寒爲斬關奪門之

符破血瘕痰癥氣痞食積生冷硬物所傷大腹

水腫瀉痢驚癇口喎耳聾牙痛喉痺癰喉急痺

用雄黃一兩鬱金一錢巴豆十四粒去皮油爲丸每服五分津煎下雄黃能破結氣鬱金能散

惡血巴豆能下稠涎然係厲劑不可輕其藥性

又能殺虫解毒瘰癧瘡瘍蛇蝎諸毒峻用大可劫

病微用亦可和中通經爛胎巴豆稟火烈之氣

計擦皮膚即發一泡死腸胃邪不可輕用雷敷

日去皮心膜油生用急治水穀道路之劑炒

去烟令紫黑用爲緩消堅磨積之劑可以通

腸可以止瀉世所不知也時珍曰一婦年六十

餘瀉泄五載犯生冷油膩肉食節作痛服升滋

藥瀉反甚脈沉而滑此乃脾胃久傷積冷凝滯

增訂本草補要

木 乾漆巴豆

卷下 九八

此詩不詳作也

法當以熱下之，用漿置巴豆九五十粒，服二日，遂愈。自是每用治瀉痢，愈者近百人。

名剛子。雷斅曰：緊小色黃者為巴，三稜色黑者為豆，小而兩頭尖者為剛子。剛子殺入。

時珍曰：此說殊乖。蓋緊小者為雌，有稜及兩頭尖者是雄。雄者更峻，取用之得宜，皆有功力。不去膜則傷胃，不去心則作嘔。

凡使或用殼，用仁用油，生用炒，用醋煮，燒存性者，研去油，名巴豆霜。芫花為使。

畏大黃黃連冷水得火良。中其毒者，豆汁解之。

油作紙燃，燃火吹息，薰鼻刺喉，能出惡涎惡血。

治痰厥氣厥中風中惡，喉痺不通。大黃巴豆同為攻下之劑。

但大黃性寒，府病多熱者宜之。巴豆性熱，藏病多寒者宜之。故仲景治傷寒傳裏多熱者，多用

瀉外用

大黃東垣治五積

沒石子 苦温入腎固精，澀氣收陰，汗烏髭髮，

出大食諸番顆小紋細者佳。虫食成孔者勿用。

忌銅鐵器

瀉破血

衛牙一名鬼箭羽

苦寒。時珍破陳血，通經落胎，殺虫。

祛祟 幹有三羽葉似野茶，酥炙用。

大風子 辛熱有毒，取油治瘡癩疥癩，有殺虫劫

毒之功。丹溪曰：粗工治大風病，佐以大風油，殊

有，病將愈而先失明者。出南番子中有仁，白色，久則油

增訂本草補遺 木 沒石子衛牙大風子 卷下 九

藥散風濕
宜下氣開鬱

黃不燒用入丸藥壓去油

吳茱萸 辛苦大熱有小毒入足太陰血分脾少

陰厥陰氣分肝潤肝燥脾溫中下氣除濕解鬱

去痰殺虫開腠理逐風寒治厥陰頭痛用陰

毒腹痛痛在少腹嘔逆吞酸俗名醋心亦有吐酸者宜降火清痰加吳茱萸作

引痞滿噎膈胃食積瀉痢血痺陰痢腸風痔疾

脚氣水腫口舌生瘡為未醃調貼足心移夜便愈能引熱下行衝脉

為病氣逆裏急宜此性雖熱而能引熱下行或

藥性上似不盡然東垣曰瀉陰不降利大腸

厥氣上逆甚而脹滿非茱萸不可治也

藥散寒濕

塵氣故治腸下產後餘血故產後必飲之然走氣動火
昏目發瘡血虛有火者禁用陳久者良炮去
苦烈汁用止嘔黃連水炒治血醃
炒惡丹參硝石

川椒 辛熱純陽入肺發汗散寒治咳嗽入脾暖

胃燥濕消食除脹治心腹冷痛吐瀉辟瘴痰飲

水腫入右腎命門補火治腎氣上逆能下行

日吞二十粒大陽衰洩數洩精癆結下焦通經

安瓿凡虫齒腹痛者面赤唇紅時發時止殺鬼

曾丁木黃 吳茱萸川椒

地黃丸

最殺魚虫毒肺胃素熱者忌服改成式上高椒性善下吳棗

善上食椒既久則火自秦產名秦椒俗名花

椒實稍大蜀產肉厚皮皺子光黑者為川椒閉

口者殺入微炒去汁搗去裡面黃殼取紅用名

紅得鹽良入杏仁為使畏欬冬防風附子雄黃

麻仁涼水椒乃玉衡星之精善辟疫子名椒

即苦辛流汗水道不行穀道能消水蟲除脹定

喘及腎虛耳鳴同巴豆菖蒲碾細以松脂黃臘

胡椒 辛熱純陽煖胃快膈下氣消痰治寒痰食

積腸滑冷痢陰毒腹痛胃寒吐水牙齒浮熱作

痛合草芩殺一切魚肉鱉鼈音尋毒食料宜之

嗜之者衆多食損肺走氣動火令人吐血音尋

痔藏毒齒痛目昏 畢澄茄一類二種主治略

茶 苦甘微寒下氣消食去痰熱除煩渴清頭且

得春初生發之氣故多肅清上膈之功湯液音尋

茶苦寒下行如何是清頭且蒙音尋熱下音尋則

清矣音尋醒昏睡音尋解酒食油膩燒灸之毒利大

熱清寒消

增訂本草綱目 胡椒茶 卷下 三十一

地言不韋伊

小便多飲消脂最能去油寒胃故濃茶能引吐酒後飲茶引

入膀胱腎經患痕疝水腫空心亦忌之與薑等分濃煎

治赤白痢茶助陰薑地陽使寒熱不調並能消暑解酒食毒陳細者良粗者損入

宣通經絡行痰瀉熱

荊瀝 甘平除風熱化痰涎開經絡行血氣治中

風失音極癩痰迷眩暈煩悶消渴熱痢為治風

化痰妙藥氣虛食少者忌之延年秘錄云熱多

歷丹溪云虛痰用竹瀝實痰用荊瀝並宜薑汁助送則不凝滯壯荊俗名黃

蒲截取尺餘架磚上中間火灸兩頭承取汁用

經火酒煎取

竹瀝 甘寒而滑消風降火潤燥行痰益陰養血

竹之有瀝猶人之有血也故能補陰清火利竅明目治中風口噤痰

迷大熱風痙癲狂煩悶消渴血虛自汗然寒胃

滑腸身有寒濕者勿服經疏云中風要藥凡中風未有不因陰虛火旺

痰熱壅結所致如果外來風邪安得復用此寒滑之藥治之哉丹溪曰痰在經絡四肢皮膚裏膜

外者非此不能達行又云味甘性緩能除陰虛之有大熱者寒而能補胎後不得虛胎前不損

至世人因本草大寒二字棄而不用然人食筍而成何寒如竹類甚多淡竹肉薄節間有粉

多汗而甘最良筍竹堅而節促皮白如霜苦竹

滑丁水道補經 木 荊瀝竹瀝 卷下三十三

地詳本草竹葉

瀉上焦煩熱

瀉上焦煩熱

本粗大葉長潤笋味苦入藥惟此三種功用略同竹茹即刮取青皮竹瀝如取荊瀝法薑汁為使薑能除痰且齊其寒

竹茹

其而微寒開胃土之鬱清肺金之燥涼血

除熱治上焦煩熱皮入肺主上焦溫胆湯用之溫氣寒熱噎

膈嘔呃胃熱驚癇散肝熱驚癇散肺痿吐血衄血崩中胎動

動涼肺氣

淡竹葉

辛淡甘寒涼心緩脾消痰止渴除上焦

風邪煩熱葉生竹上故治上焦仲景治傷寒發熱大瀉有竹葉石膏湯乃假其辛寒

瀉熱豁痰涼

瀉消積殺虫

以散陽明之邪熱也咳逆喘促嘔噦吐血中風失音小兒驚癇竹生一年者嫩而有刀

天竹黃

甘而微寒涼心經去風熱豁痰利竅鎮

肝明目功同竹瀝而性和緩無寒滑之患治大

人中風不語小兒客忤驚癇為尤宜出南海

大竹之津氣結成即竹內黃粉片片如竹節者真

雷丸苦寒有小毒入胃大腸經功端消積殺虫

竹之餘氣得毒處而生故名大小如粟竹刀

刮去黑皮甘草水浸一宿酒拌蒸或炮用厚朴

竹葉淡竹葉天竹黃

水

竹茹淡竹葉天竹黃

卷下 三十三

增訂本草備要

芫花為使惡葛根

[Faint bleed-through text from the reverse side of the page]

增訂本草備要下卷之二

菓部 三十一品

補脾胃潤心
肺和百藥

大棗 甘温脾經血分藥補中益氣滋脾土潤心

肺調營衛緩陰血生津液悅顏色通九竅助十

二經和百藥傷寒及補劑加用之以發脾胃升

騰之氣多食損齒齒屬腎中滿疝忌之中滿大建

中湯心下痞者減飭麥與甘草同例成無已日
仲景治奔豚用大棗者滋脾土以平腎氣也治
水飲脇痛有十棗湯
益脾土而勝妄水也北產肥潤者良殺烏附

毒忌葱魚同食

增訂本草備要

菓大棗

卷下 三十四

瀉破血潤燥
子孟訖著食療
本草

桃仁

苦重于甘

思聰辛
孟訖温

厥陰血分藥

心包
肝苦以

泄血滯甘以緩肝氣而生新血成無已曰肝者
血之源血聚則

肝氣燥肝苦急肝氣燥肝苦急
急食甘以緩之通大腸血秘治熱入血室脈
血

燥血痞損傷積血血痢經閉欬逆上氣血和則
氣降

皮膚血熱燥癢畜血發熱如狂仲景代當湯與
水怪至虫大黃

同用水蛭即馬蟻咬
鹹寒有毒乃食血能

通肝經聚血最難死雖灸為未得水即消若入

腹中生子為患由沈和水飲下之行血連
虫即蚊虫因其食血故用以治血

皮大生用潤燥去皮火炒用俱研碎或燒存性

各隨本方血虛者禁用雙仁者有毒不可食香

瀉肺解肌潤燥

杏仁

辛苦甘温而利瀉肺解肌

能發
除風散寒

降氣行痰潤燥消積

素麵豆粉
近之則爛利胸膈氣滯通

大腸氣秘治時行頭痛上焦風燥欬逆上氣煩

熱喘促有小毒能殺虫治瘡制狗毒錫毒肺虛

而咳者禁用東垣曰杏仁下喘治氣桃仁療狂
瀉血俱治大便秘當分氣血晝便

難屬陽氣夜便難屬陰血虛人便閉不可過泄

脈浮屬氣用杏仁陳皮脈沉屬血用桃仁陳皮
肺與大腸相表裏竟門上主在來總門下主

主收閉為氣之通道故並用陳皮佐之去

皮尖炒研發散連皮尖研用雙仁者殺入可毒

增訂本草補要 藥 桃仁杏仁

卷下 三十五

瀉腸飲肺

狗得火良惡黃耆黃芩葛根

烏梅

酸澀而溫脾肺血分之菓飲肺食酸以收

之瀉腸涌痰消腫清熱解毒生津止渴醒酒殺

虫治久嗽瀉痢梁莊肅公血痢陳應之用烏梅

服而愈曾魯公血痢自餘日國醫不能療應之

用塩梅肉一收研爛合臘茶入醋服一酸而安

瘡癰諸症初起霍亂吐逆反胃骨蒸勞熱皆取

收安就厥虻虫上攻而散仆虫得酸去黑痣蝕

惡肉燒灰存性多食損齒傷筋經曰酸走筋筋

珍曰梅花于冬而實于夏得木之全氣故最酸

服為甲木肝為乙木人舌下有四竅兩通胆液

補腎

瀉

能燥能宣有補有瀉可升可降

故食酸則津生青梅薰黑則肥澤不蠹

稟

鹹溫厚腸胃補腎氣寇宗奭曰小兒不可多食生則難化熟則滯氣

能解羊羶

白梅

鹽汁漬者功用畧同烏梅治痰厥僵仆牙

關緊閉取肉指擦牙齦涎出即開蓋酸先入筋齒軟即易開若用鐵器攪開恐傷其齒

驚癇喉痺傳乳癰腫毒刺入肉中燻之即出食

梅齒齲者嚼胡桃即解

陳皮

辛能散苦能燥能瀉溫能補能和同補藥

則補瀉藥則瀉升藥則升降藥則降為脾肺氣

增訂本草綱目

身梅栗白梅陳皮

卷下 三十六

地言...

分之藥。脾為氣母調中快膈道滯消痰。大法治

脾順氣為子潔古云陳皮宜通五藏統治百病。

皆取其理氣燥濕之功。人身以氣為主氣多服

久服損人元氣入補養藥則留白入下氣消痰

藥則去白去白名橘紅兼能除寒發表。散皮能發

核治痲痛葉散乳癰。入厥陰行肝氣消腫散毒

皮之屬是也。橘紅一斤甘草搗各四兩煮乾名

二賢散蒸餅為丸名潤下丸治一切痰氣極效

時珍曰世醫徒知半夏南星之屬何足語此哉

痰易生而反多又曰胃氣亦賴痰廣中陳久

以養不可攻盡攻盡則虛而愈劇

精瀉肝破氣散

者良故名陳皮。陳則烈氣消無燥散之治痰咳

童便浸曬治痰積薑汁炒治下焦鹽水炒核去

皮炒用。

青皮 辛苦而溫色青氣烈入肝胆氣分疏肝瀉

肺。柴胡疏上焦肝氣破滯削堅消痰散痞治肝

氣鬱積脇痛多怒久瘡結癖。入肝散邪入脾除

故清脾飲。痲瘋家必用之品痲瘋乳腫最能發汗。皮能達表有汗

及氣虛人禁用。陳皮升浮入脾肺治高青皮沉

肝欲散急食辛以散之。肝胆治低炒之以醋所謂

以酸泄之以苦降之。橘之青而未黃者醋

曾訂本草補要

卷下 三十七

瀉破氣消食
化痰散瘀

補和脾舒筋
瀉飲肺

九言不直作要

炒用

山查

酸甘微温健脾胃行氣消食磨積消腥滯油

麥芽消穀積者不同凡煮老雞硬肉投數枚則易爛其消肉積可知化痰散瘀殺小兒痘疹止兒枕作痛露積于太陰少腹作

多食令人嘈煩易飢反伐脾胃生發之氣破泄

中氣受傷凡服人參不相宜者服山查則解補氣一破氣也

小者入藥名棠毬子去皮核用或曰核有功

木瓜

酸渣而温入脾肺血分斂肺和胃理脾伐

肝化食酸能斂斂則止渴酸能生津氣脫能收氣滯

能和調營衛利筋骨去濕熱消水脹治霍亂轉

脚音肥足肚也

筋夏月暑湿邪傷脾胃陽不升陰不降則揮霍

也時珍曰肝雖主筋而轉筋則因風寒濕熱襲

傷脾胃所致轉筋必起于足脾脾及宗筋皆屬

陽明木瓜治轉筋取其理脾以伐肝也土病則

金衰而木盛故用酸温以收脾肺之耗散而藉

其走筋以平肝邪乃土中瀉木以助金也陶弘

景曰凡轉筋呼木瓜脚氣于足絡或胃受濕熱

名瀉木瓜皆愈脚氣于足絡或胃受濕熱

之物上輸于脾下流至足則成脚氣惡寒發熱

狀類傷寒第腫掣痛為異耳瀉痢腰足無力

宜利濕清熱忌用補劑及淋洗瀉者良之取其和

多食損齒骨病癰閉太甚

陳者良之取其和

山查木瓜

卷下 三八

潤肺瀉腸
嗽止血

瀉腸瀉火清
痰

柿乾

甘平性澇

性寒

脾肺血分之菓健脾胃瀉腸

潤肺寧嗽而消宿血治肺痿熱欬咯血反胃

三世病反胃得一左柿餅同乾飯日日食不

飲水遂愈按此亦取其潤燥解熱散瘀之功

風痔漏肺與大腸相表裏柿霜乃其精液生津

化痰清上焦心肺之熱為尤佳治咽喉口舌瘡

痛柿蒂止呃逆古方單用取其苦溫降氣濟生

亦從治之法忌蟹

梨

甘微酸寒潤肺涼心消痰降火止渴解酒利

大小便治傷寒發熱熱嗽痰喘切片貼湯火傷

瀉肺下氣

多食冷痢脾虛泄瀉及乳婦血虛人忌之

府之熱熟者滋五藏之陰實火宜生虛火宜熱

經疏云膏粱之家厚味醞酒縱肆無節必多痰

火癰血卒中之患惟數食搗汁用熬膏亦良

梨能轉重為輕變危為安加薑汁蜂蜜佳清痰止咳

枇杷葉

苦平清肺和胃而降氣氣下則火降痰

消氣有餘便是治熱欬嘔逆口渴

者不逆欬者不欬渴者不渴矣一婦病肺熱久

嗽身如火炙肌瘦將成勞以枇杷葉欬冬紫苑

杏仁桑皮木通等分大黃減半蜜丸櫻桃

濕重一兩乾重三錢者為氣定拭淨毛

增訂本草補遺

菓 柿乾梨枇杷葉

卷下 三十九

宣清肺

澹飲肺去濁痰

治胃病薑汁炙治肺病蜜炙

椒欖 甘澹而溫肺胃之菓生津清咽除煩醒酒

解河豚毒投人及魚骨哽如無椒欖以核磨水服椒欖木作舟槓魚

撥着即浮出物之相畏有如此者

柏葉 一名銀空 甘苦而溫性澹而收熟食溫肺益氣

色白屬金 定喘嗽縮小便止帶濁赤者濕傷血故入肺

來白者濕傷氣分從肺大腸來帶濁並有寒熱二症亦有因痰而帶濁者宜二陳加升柴二朮

生食降濁痰解酒消毒殺虫性陰有小毒故能殺虫

多食則收令太過令人癯氣臃脹小兒發

此言不直作明

澹腸收脫肛外用漆髮

潤解酒

驚動疳者死食干收漿澤手面洗油膩時珍曰去痰濁之功可以推類

推類

石榴皮 酸澹而溫能澹腸止泄痢下血崩帶脫

肛瀉痢脫肛者以石榴皮陳壁土加明礬少許臛煎薰洗再凡川倍子炒研敷而托止之

浸水汁黑如墨烏髮方綠雲油中用之 勿犯

鐵器

枳椇子 一名甘平止渴除煩潤五藏解酒毒葛根

解酒而發散不如枳椇屋外有枳椇樹屋內釀酒多不佳東坡集云枳椇屋內釀酒飲水數

斗飯亦倍進小便頻數服消渴藥且甚張賦取麝香當門子以酒濡作十許丸棘桐子煎湯

曾訂本草摘要

枳椇白菓石榴根子 卷下 四十一

補腎命內潤
綠皮飲瀉

服之遂愈問其故曰消渴消中皆脾弱腎敗
工不制水而成今謂臣脾脈極熱腎脈不衰當
由酒菓過度積熱在脾所以多食多飲飲多復
不得不多非消非渴也藟香壞酒菓棘柏能化
酒為水故假二物去其酒菓之毒也 俗名藟
雷敬曰凡使藟香用當門子尤妙

距以實拳曲如雞距蜀呼為棘柯經霜黃赤甚
甘其葉入酒酒化為水

胡桃 味甘氣熱皮濇 皮飲肺定喘固腎齋精今
藥中罕用昂謂若用之當
勝金櫻 蓮鬚也

焦溫肺潤腸補氣養血佐補骨脂一木一火大
補下焦 胡桃屬木破故紙屬火有木火相生之
妙古云黃柏無知母破故紙無胡桃

男女交媾皆
稟此命火而
結胎人之窮
通壽夭皆根
于此

水母之無蝦也時珍曰三焦者元氣之別使命
門者三焦之本源命門指所居之府而言為藏
精係胞之物三焦指分治之部而名為出納腐
熟之司一為體一為用也其體非脂非肉白膜
裹之在脊骨第七節兩腎中央系着于脊下通
二腎上通心肺貫膈為生命之原相火之主精
氣之府人物皆有之生人生物皆由此出因經
所謂七節之旁中有小心是也難經誤以右腎
為命門高陽生承謬誤脈訣至宋版陳言戴起
宗始闢之腎命相通藏精而惡燥胡桃狀頗相
類皮汁青黑故入北方佐破故紙潤燥而三焦
調血使精氣內充血脈通利諸疾自除矣
通利故上而虛寒喘嗽 溫肺化痰洪邁有痰疾
薑三片卧時嚼服即飲湯復嚼桃薑如前數靜
臥必愈邁如子服生而痰消嗽止洪轉勿子病
痰喘夢觀音令服人參胡桃湯服之而愈明日
剝去皮喘復作仍連皮用信宿而瘳蓋皮能飲

曾丁木宜補要 菓胡桃

卷下四十一

地言才直作頭

肺下而腰脚虛痛補內而心腹諸痛外而瘡腫

之毒調和氣血皆可除也然動風痰助腎火連皮同

能久戰有痰火積熱者少服油者有毒故殺虫

治瘡殼外青皮壓油烏鬚髮

龍眼肉 甘溫歸脾益脾長智一名益智葆心養血為心

母故歸脾湯用之治思慮勞傷心脾及腸風下

血心生血脾統血思慮過度則心脾傷而血耗

補之致健忘怔忡驚悸歸脾湯能引血歸脾而生

荔枝核 甘溫而溫入肝腎散滯氣辟寒邪治胃

補心脾



宜散寒濕

脫痛婦人血氣痛煨存性五錢香附一兩為末

類象形之義煨存性酒調服殺發痘瘡燒存性用

積者宜上旬日食之食一斤重乃絕

雁實 甘濇潤肺本草未嘗言潤然潤劑殺虫有

海松子 甘溫潤肺溫胃散水除風治痰嗽松子

胡桃二兩鍊蜜和虛秘同柏子仁麻仁

服治肺燥咳嗽蠟為丸名三仁丸

遼東雲南松鬚五鬚

增訂本草綱目

龍眼荔枝核雁實海松子 卷下 四十二

補鹿潤肺

瀉解暑止渴

補脾瀉腸固精

落花生新辛能潤肺香能舒脾菓中佳品 出閩

廣藤生花落地而結實故名按落花生本草木未收然能益脾潤肺實佳菓也因其世人誤用之者多附見于此明其有利無害也 炒食

菱一名菱甘寒安中消暑止渴解酒 有兩

角三角四角老嫩之殊武陵記以三角四角者為菱兩角者為菱菱花

隨月而轉猶葵花之隨日

蓮子 甘溫而瀉脾之菓也脾者黃宮故能交水

火而媾心腎安靖上下君相火邪古方治心腎不交勞傷白濁有蓮子清心飲

補心腎有瑞蓮丸益十二經脈血氣滋精氣厚

腸胃除寒熱治脾泄久痢夢遺白濁女人崩滯及諸血病大便燥者勿服 去皮心蒸熟焙乾

用得茯苓山藥白朮枸杞良黑而沉水者為石

蓮清心除煩開胃進食治噤口痢淋濁諸症

石蓮入水必沉入鹵反浮煎搗人用以試風蓮浮至頂鹵乃可煎蒸用野中者百年不壞人得食之髮黑不老肆中石蓮產廣中樹上其味大苦不宜入藥

蓮蕊鬚 甘溫而瀉清心通腎固精益血烏髮黑

髮止遺精夢洩吐崩諸血症畧與蓮子同功

藕節 瀉平解熱毒消瘀血止吐衄淋痢一切血

藕節 瀉平解熱毒消瘀血止吐衄淋痢一切血

散瘀止血補心

瀉清

落花生 菱 蓮子 蓮蕊鬚 藕節

菓落花生菱蓮子蓮蕊鬚 卷下四十三

輕宜升陽散

此言不詳

症和地黃汁藕生甘寒涼血散血宋大官作血

血遂淡散不凝一人病血淋痛脹欲死李時珍以藕汁調髮灰每服二錢三日而愈

除煩解酒毒蟹毒搗爛熱酒調服煮熟甘溫補心多孔

益胃止瀉實大腸止怒久服令人歡益心之功孟

生冷獨藉不忌為能散瘀血也澄粉亦佳安神益胃

荷葉 苦平其色青其形仰其中空其象震感少

陽甲膽之氣燒飯合藥裨助脾胃而升發陽氣

潔古枳木丸用荷葉燒飯為丸痘瘡倒靨者用此發同謹登

未胡葉能散瘀血留好血治吐衄崩淋損傷產

補腦滋精

茨實一名雞頭子

甘澆固腎澆精補脾去濕治夢遺

滑精帶濁泄瀉小便不禁腰膝痠痛吳子野曰

必枚嚼而細嚙之使華液流通人之食

藥澆精藥或連殼用 蒸熟搗粉入

甘蔗 甘寒和中助脾除熱潤燥消痰止渴解酒

毒利二便治嘔噦反胃大便燥結蔗汁熬之為

滑丁本草補五文 集 荷葉芙蓉甘蔗香煎 卷下四十四

補中潤燥

補胃，瀉熱，消食。

瀉暑熱。

薤白 一名白薤 一名地栗

飯後宜食之。

除胸中實熱，治五種膈氣。

消渴黃疸血症，蠱毒。

能毀銅。

西瓜 甘寒，解暑，除煩，利水，醒酒，名天生白虎湯。

寒油煎則冷物性之異也。

薤白大曆間始傳，其法性味甘寒，補脾，緩肝，潤肺，和中，消痰，除飲，多食助熱，損齒。

薤白一名白薤，一名地栗。甘滑微寒，溫中益氣，開胃消食。

除胸中實熱，治五種膈氣。膈熱，膈寒，膈食，後宜食之。

消渴黃疸血症，蠱毒。未服能毀銅。注：機曰，金銅化，可見為消堅，削積之物，故能。

開五膈，消宿食，治誤吞銅也。

西瓜甜瓜，皆屬生冷，多食傷脾，助濕，衛生歌云：瓜桃生冷宜少食，免致秋來成瘡痢，瓜性寒曝之尤寒，稽含賦云：瓜曝則寒油煎則冷物性之異也。

增訂本草備要下卷之三

穀菜部

穀二十二品 菜十七品

粳米 甘涼，得天地中和之氣，和胃，補中，色白，入

肺，除煩，清熱，煮汁止渴。

熱補，粳乃稻之總名，有早中晚三收，晚者得

金氣多，性涼，尤能清熱。

陳廩米，沖淡可以養胃，煮汁煎藥，亦取其調腸

胃利小便，去濕熱，除煩渴之功。

性麻，油膩，粉調，傅，切惡，瘡，百藥不効者。

增訂本草備要下卷之三

粳米

卷下 四十五

補溫脾肺

糯米

甘溫補脾肺虛寒堅大便縮小便收自汁

發痘瘡

取其解毒化膿

然性粘滯病人及小兒忌之

釀酒則熱

然性粘滯病人及小兒忌之尤甚餽即餽糖潤肺和脾化痰止咳嗽仲景建中湯用之取其甘以緩中多食發濕熱動痰火損齒

宜健脾胃消食

粳芽

甘溫開胃快脾和中下氣消食化積炒

用

宜開胃健脾瀉行氣消積

麥芽

鹹溫能助胃氣上行而資健運補脾寬腸

和中下氣消食除脹破結除痰

鹹能化一切米

麵菓食諸積下胎久服消腎氣

下好占日麥芽神麵胃虛人宜

瀉飲汗

浮小麥

甘鹹氣寒止虛汗盜汗骨蒸勞熱

麥醋拌蒸熟熨腰脚折傷處散血止痛殺風濕

痺痛脚氣互易至汗出並良

麥之赤全在皮及故麵去皮即熟從湯

者用麥殼裝襪性涼而軟誠妙法也

淘浮起者

麥秋種夏熟備受四時之氣南方地

悲傷欲哭狀若神靈大棗十枚小麥一升煎

稷

甘平益氣和中宜脾利胃

補弘景曰稷米人亦不識書記多云

曾訂本草補正

穀 糯米穀芽麥芽浮小麥稷

卷下四六

稷為五穀之長故以名官又配此而肥之

黍與稷相似又註黍米云稷米與黍米相似而粒殊大食之不宜入發宿病詩云黍稷稻粱木麻菽麥此八穀也俗猶不能辨蓋况芝英乎按黍稷辨者頗多皆無確義時珍曰稷黍一類二種粘者為黍不粘者為稷昂謂詩人既云八穀何必取一類者強分二種是仍為七穀矣蓋稷稷同音故世妄謂稷為稷不知稷乃黍類似粟而粒大疎散乃北方之下穀南土全無北人亦不之重安能度越梗糯而高踞八穀之上也乎陶氏所說因是稷黍所以疑也若稷當屬高大如蘆世之所謂蘆稷者實既香美性復中和幹又高大所以能為五穀之長而先王以之名官也况稷黍所生不偏而蘆稷薄海蕃滋本草乃指蘆稷為蜀黍其名義亦不倫矣此實從來之誤敢為止之以質明者又蘆稷最能和中煎湯溫服治霍亂吐瀉如神昂嘗病腹中啾唧經酒月有友人見招飲以蘆稷燒酒一醉而積痼暢然惟之中和又可見矣

補腎

瀉利腸下氣

補腎解毒

粟 甘鹹微寒養腎益氣治胃熱消渴止霍亂利小便千金方粟米粉水九梧子大煮七枚內醋中細吞之治反胃吐食 即梁米

有青黃赤白黑諸色陳者良

蕎麥麵 甘寒降氣寬腸治腸胃沉積孟詵曰能鍊五藏垢

泄痢帶濁傳痘瘡潰爛湯火傷脾胃

虛寒人勿服

黑豆 甘寒色黑屬水似腎腎之穀也豆有五

故能補腎鎮心腎水足則明目腎水足則利水

下氣祛風散熱活血解毒燕頰曰古稱大豆解毒藥毒試之不然又

曾訂本草補豆 粟蕎麥麵黑大豆 卷下 四十七

加甘草其消腫止痛搗塗一切腫毒煮食稀痘

驗乃奇

瘡緊小者良俗名馬料豆每晨塩水吞或塩水煮食補腎畏五參

龍膽猪肉忌厚朴犯之動氣得前胡杏仁牡蠣

石蜜諸膽汁良

通行水散血十劑作燥

赤小豆 甘酸思邈色赤心之穀也性下行通小

腸利小便心與小腸相表裏行水散血消腫排膿清熱

解毒治瀉痢脚氣同鮭魚傳一切瘡疽雞子白

之性性粘乾則難根入苧根未則不粘解酒通乳下胞胎有形之

物然滲津液久服令人枯瘦十劑曰燥可去濕桑白皮赤小豆之

濕熱解毒

綠豆 甘寒行十二經清熱解毒一切金石草木

利小便止消渴治瀉痢連皮用其涼

補脾消暑除濕

白扁豆 甘溫腥香色白微黃脾之穀也調脾煖

胃通利三焦降濁升清消暑除濕能解脾止渴

止瀉專治中官之病土強濕去正氣自降解酒毒河豚毒

多食壅氣 莢硬子粗圓色白者入藥連皮炒

研用亦有浸去皮及生用者

淡豆豉 苦泄肺寒勝熱陳藏器曰豆性生平炒

增訂本草補要 赤小豆綠豆白扁豆淡豆豉 卷下四十八

晉過合切庵
入聲

宜下氣

地言及正作

發汗解肌調中下氣治傷寒頭痛煩燥滿悶懊
懷不眠發斑嘔逆凡傷寒嘔逆宜引吐不宜用下藥以逆之血痢温
瘧時珍曰黑豆性平作散則温既經蒸骨故能升能散得蔥則發汗得鹽則能吐得酒則治風得薤則治痢得蒜則止血炒熟又能止汗造淡豉法用黑大豆
水浸一宿淘淨蒸熟攤勻高覆候上黃衣取晒
餘淨水拌乾濕得所安甕中葉實桑葉厚蓋泥
封晒七日取出曝一時又水拌入甕如此七次
再蒸去火氣變收用

切豆 甘平温中止呃煨存性服勝于柿蒂

補肝以補五
藏之虛陽

胡麻即脂麻一名巨勝子 甘平補肺氣益肝腎潤五藏填

精髓堅筋骨明耳目補饑渴可以辟穀但滑腸

利大小腸逐風濕氣劉河間曰麻木穀而治風

風散胡麻入肝益血 涼血解毒生疔傳小兒頭

瘡麻油滑胎療瘡熬膏多用之涼血止 皮肉

俱黑者勝人藥色者名紫蘇胡麻更佳九蒸九

曝可以服食陶弘景云入穀之中性此為良

大麻仁即作布之麻 甘平滑利脾胃大腸之藥

緩脾潤燥治陽明病胃熱汗多而便難二者皆燥

增訂本草補要 教 刀豆胡麻大麻仁 卷下四十九

潤腸消積

補脾肺通水

薏苡仁

土勝水淡滲濕瀉水所以益土故健脾治水腫

牡蠣

一夜晒乾就新瓦上按去殼搗用畏茯苓白微

治風 極難去殼泉裏置沸湯中待冷懸井中

壯水破積血利小便通乳催生又水穀也亦能

養血

日諸虛枯涸乾勁或揭皆屬于榮蓋肺為生水

之源土焦開發如霧露氣血是之謂氣氣即水

也火旺克金則肺病而津液日枯經又曰脾氣

散精上歸于肺通調水道下輸膀胱脾虛則土

弱不能生金肺無所資遂不能生水故外則皮

毛枯稿內則二便秘結而為燥瘵宜滋肺和脾

肺主氣心肝
脾主血腎
主精

濕痺脚氣疝氣泄痢熱淋益土所以生金故補

肺清熱色白入肺治肺痿肺癰咳吐膿血以猪

苡仁扶土所以抑木故治風熱筋急拘攣厥陰

未服筋然治筋骨之病以陽明為本陽明主開宗

筋宗筋主束骨而利機關者也陽明虛則宗筋

縱弛故經曰治痿獨取陽明又曰肺熱葉焦發

為痿躄蓋肺者傳相之官治節出焉陽明濕熱

上蒸于肺則肺熱葉焦氣無所主而失其治節

故痿躄薏苡理脾而兼瀉熱補脾○筋寒則急

熱則縮濕則縱然寒濕久留亦變為熱又有熱

氣薰蒸水液不行久而成濕者薏苡去濕要藥

因寒因熱皆可用也但其力和緩用之須倍于他藥炒

增訂本草綱目

穀 薏苡

卷下 五十一

瀉腸飲風

御米殼御米殼

酸清微寒。飲肺瀉腸而固腎。治久

嗽瀉痢遺精股疝心腹筋骨諸痛東垣曰收瀉

病尤宜改治前嗽痢初起者忌用丹溪曰此是收後

一名羅春花紅黃紫白艷麗可愛凡使殼洗去

蒂及筋膜取薄皮醋炒或蜜炒用性緊瀉不製

得醋烏梅陳皮良罌中有米極細甘寒潤燥煮

粥食治反胃

神麴 辛散氣甘調中溫開胃化水穀消積滯治

痰逆癥結瀉痢脹滿能回乳炒研酒服治目病

宜行氣化痰消食

啓後集云生用能發其生生氣熟用能斂其逆氣

造麴法以五月五日

六月六日用白麴百斤赤豆末杏仁泥各三斤

青蒿蒼耳紅蓼汁各三升以配青龍白虎朱雀

玄武騰蛇勾陳六神通和作餅晉生黃芪晒收

陳者良炒用

紅麴 甘溫色赤入營而破血燥胃消食活血和

傷治赤白痢跌打損傷產後惡露不盡李時珍

水穀入胃中焦濕熱薰蒸游溢精氣化為營血

此造化自然之妙也紅麴以白米飯雜麴母濕

熱蒸晉即變為真紅此人窺造化之理紅入

瀉破血燥消食

增訂本草精要

御米殼神麴紅麴

卷下 五十二

酒飲氣血滯
癰腫

醋一名
苦酒

米心陳久者良却按紅麴温燥能腐生物使蒸故魚肉鮮多用之不特取其色也

酸温散瘀解毒下氣消食治心腹血氣

痛磨水產後血運以紅炭溶醋開胃氣本草散

水氣消癥結痰癰疽黃癰腫外科傳藥多用之

解毒却按貝母性散而飲瘰癧益准則內散潰則外散

收處即是散處殺魚肉菜薑諸虫毒多食傷筋

兩者一義也米造陳久者良屬腎酸助肝木氣強水氣乳

也故

酒 辛者能散苦者能降甘者居中而緩厚者熱

宜行藥勢

而毒淡者利小便用為嚮導可以通行一身之

表引藥至極高之分熱飲傷肺温飲在中少飲

則和血行氣壯神御寒遣興消愁辟邪逐穢煖

水裁行藥勢過飲則傷神耗血亦能亂血故飲

損胃燥精動火生痰發怒助慾致生濕熱諸病

過飲則相火冒炎肺金受燥致生痰嗽脾因火

而因怠胃因火而嘔吐心因火而昏狂肝因火

而善怒胆因火而忘懼腎因火而精枯甚則吐

血消渴勞傷盡屬癰疽喪明為禍不少注顧曰

人知戒早飲而不知夜飲更甚際飽就枕熱擁

三焦傷心損目夜氣收斂酒以發之亂其清明

勞其脾胃停濕動火因而致病醉而無灰陳

者多矣宋子云以醉為節可也

增訂本草補要

穀 醋酒

卷下 五十三

補陽散寒

藥醫病不能
養人食養人
不能醫病

久者良畏。枳椇、葛花、赤豆、花綠豆、粉、鹹鹵。得鹹而解

水制
火也

韭

辛溫微酸。肝之菜也。入血分而行氣。誦心益胃。助腎補陽。除胃熱。散瘀血。逐停痰。治吐衄損傷。一切血病。蓋汁童便和服。在胃口。免反胃。及胃脘痛。丹溪曰。有食熱物。及鬱怒。致死血留胃。口作渴者。宜加韭汁。和入藥。開提氣血。有腎氣。上攻致心。痛者。宜韭汁。和五苓散。為丸。空心。荷香湯下。治反胃。宜用韭汁。薑汁。牛乳。各一杯。細細溫服。蓋韭汁。散瘀。薑汁。下氣。牛乳。各一消痰。和胃。牛乳。解熱。潤燥。補虛也。解毒毒食毒狂。大蛇虫毒多。食昏神。忘。蜜牛肉。人多以

補肝腎

輕宜發表和裏通陽活血

韭子

辛甘而溫。補肝腎。助命門。煖腰膝。治筋痿遺尿。洩精溺血。白帶白淫。經曰。足厥陰病。則遺尿。思想無窮。入房太甚。發為筋痿。及為白淫。韭子同龍骨。桑螵蛸。能治諸病。以其入厥陰。補肝腎。命門不足。命門者藏精之府也。蒸暴炒用。

生辛散。熟甘溫。陶弘景曰。白冷青熱。外實中傷寒湯中。不得用。毒。外實中空。肺之菜也。肺主皮毛。其合陽明。故發汗解肌。以通上下陽氣。仲景白通湯。通脈四逆湯。並加之。以通脈。回陽。治傷

增訂本草備要

菜 韭子葱

卷下 五十三

宜通氣解惡

大蒜一名

辛溫開胃健脾通五藏達諸竅去寒

寒頭痛時疾熱狂陰毒腹痛陰症厥逆用葱益
目睛自睛屬肺利耳鳴通二便時珍曰葱白吹搗入
及轉肝危氣通則血活氣為血師故治吐血衄血便
血痢血折傷血出火煨研封乳癰風痺通乳安
胎婦人妊娠傷寒葱白一物湯發汗而安胎加
生薑亦佳通氣故能解毒殺藥毒魚肉毒蚯蚓
毒塗獠犬傷 諸物皆宜故曰菜伯又曰和事
草取白連鬚用同蜜食殺入同棗食令人病

濕解暑氣辟瘟疫消癰腫搗爛麻油調敷乾即易之破癥積

化肉食殺蛇虫蠱毒溫水搗服治中暑不醒搗

貼足心能引熱下行治鼻衄不止內疝中能通

幽門治關格不通敷臍能達下焦消水利大小

便切片燉艾炙一切癰疽惡瘡腫核獨頭者尤

良李迅云癰疽著灸勝于用藥緣熱毒中隔上

下不通必得毒氣發泄然後解散初起便用

獨頭大蒜切片灸之三壯一易百壯為率但頭

項以上切不可用恐引氣上更生大禍也史源

云有灸至八百壯者約艾一節初壞肉不痛直

灸到好肉在痛至夜火燉滿背高阜頭孔百數

則毒外出否則內然其氣薰臭多食生痰動火

普丁水直補更菜大蒜

卷下 五十四

宜發痘疹

地黃丸

散氣耗血昏神損目。五葷皆然而蒜尤甚。楞嚴經云。五葷熟食發淫。生啖增恚。故釋氏戒之。釋家以大蒜小蒜興渠。葱蒜茗葱為五葷。慈葱冬葱也。茗葱山葱也。興渠西域之菜。云即中國之葵。道家以非葷蒜胡荽芸薹為五葷。芸薹油菜也。治遊風丹。應攝葉傳之。

忌食

薤一名薤。音叫。

辛苦溫滑調中助陽散血生肌泄下

焦大腸氣滯治泄痢下重

王好古曰。下重者氣滯也。四逆散如此。以

泄滯。按表急後重亦有氣虛血虛。火熱風燥而得者。又宜隨症施治。胸痺刺痛肺

氣喘急。取其滑泄。安胎利產塗湯火傷。和蜜。葉似

韭而中空根如蒜取自用忌牛肉。其葉光滑露亦難乾。故云。

宜發痘疹

散音噴平聲

宜行氣化痰消食

薤

胡荽

辛溫香竄內通心脾外達四肢辟一切不

正之氣沙癩痘瘡不出煎酒飲之。心脾之氣得

芳遍身。勿噴。頭面痘疹家。噴應。此左。右。一切邪惡。

菘菘

辛甘屬土生食升氣熟食降氣化痰

消食。丹溪曰。氣升。則食自降。寬中散鬱治吐血吞酸咳嗽

口渴利二便解酒毒制麵毒豆腐積。昔有入病。

子。引入宮殿。小姑歌云。五靈樓閣曉玲瓏。天府由來是此中。惆悵問懷言不盡。一丸菘菘火五高。實一道土云。此犯大麥毒也。女子心神小姑脾神醫經來服治。麵毒遂以藥併來服治之。果愈。

薤丁水菘菘要

菘菘胡荽來菘

卷下五十五

宣。行氣除痰。

宣。利氣豁痰。

生搗治噤口痢塗跌打湯火傷多食滲血故白

人鬚髮服何首烏地黃者忌之。○生薑能制其

以茶葉攤屋瓦上。任霜雪打。○夏月食其茶數斤。秋不思痢。冬月

壓至春收之。煎湯飲治痢。

萊菔子 辛入肺甘走脾長于利氣生能升熟能

降升則吐風痰散風寒發瘡疹降則定痰喘咳

嗽調下痢後重止內痛皆利氣之効。丹溪曰。萊

菔子治痰有衝竅倒壁

白芥子 辛溫入肺通行經絡發汗散寒溫中開

胃利氣豁痰消腫止痛痰行則腫消。氣行則痛止。治咳嗽反

胃痺木脚氣筋骨諸痛痰氣阻滯。久嗽肺虛者禁用。

丹溪曰。痰在肺下及皮裏膜外非此不能達行

古方控涎丹用之正此義。韓志三子養親湯白

芥子主痰下氣寬中。紫菔子主氣定喘止。嗽萊

菔子主食開痞降氣各微炒研看所主為君。治

喘滿懶食北產者良煎湯不可過熟熟則力

減蔓菁子 即蕪菁

苦辛瀉熱解毒利水明目古方治

最治黃疸腹脹搗研瀝汁飲或吐或瀉。癥瘕積

聚小兒血痢蜜和一切瘡疽凡瘡疽搗敷皆良

敷乳雞冬。傳蜘蛛咬毒陳藏器曰。蔓菁園中無

取根用。蔓菁子白芥子蔓菁子卷五十六

瀉熱利水明目

蔓菁子 即蕪菁

苦辛瀉熱解毒利水明目

最治黃疸腹脹搗研瀝汁飲或吐或瀉。癥瘕積

聚小兒血痢蜜和一切瘡疽凡瘡疽搗敷皆良

敷乳雞冬。傳蜘蛛咬毒陳藏器曰。蔓菁園中無

取根用。蔓菁子白芥子蔓菁子卷五十六

此言本草作要

可升可降能汗能吐能下能利小便根搗敷陰
明目解毒其功甚偉世罕知用何哉

囊腫大如斗末服解酒毒和薑薑根也 搗汁

鷄子清調塗諸熱毒 單搗不用 薑薑亦可

薑薑 辛溫散血消腫搗貼乳癰丹毒 遼思遜曰搗貼丹毒

隨手即消 動疾發瘡 即油茶 道家五子與葉 其効如神

同功治產難

馬齒莧 一名九頭 酸寒散血解毒祛風殺虫治

諸淋疔痢 海上方搗汁合鷄子白服治赤白痢 血癖惡瘡 瘡數兩 三遍即瘥燒灰煎 膏塗禿瘡濕癬 小兒丹毒 搗汁飲以利腸滑

宜散血消腫

瀉熱散血

宜散寒開痰

產葉如馬齒有大小二種小者入藥性至難燥

去莖用 亦忌與 驚同食

生薑 辛溫行陽分而祛寒發表宜肺氣而解鬱

調中暢胃口而開痰下食治傷寒頭痛傷風鼻

塞 辛能入肺 咳逆嘔噦 有聲有物為嘔有聲無

其症或因寒因熱因食因痰氣逆上 胸壅痰膈

冲而然生薑能散逆氣嘔家聖藥

寒痛濕瀉消水氣行血閉通神明去穢惡救暴

卒 凡中風中氣中暑中惡一切暴卒之病薑

汁和童便飲效薑汁開痰童便降火也 療

狐臭 薑汁搽凍耳 殺牛夏南星厚朴菌 郡

曾訂本草補要 菜 薑薑馬齒其生薑 卷下 五十七

本草綱目卷之...

葷音尋野禽毒早行含一塊辟霧露山嵐邪氣

搗汁和黃明膠熬貼風濕痺痛久食積熱患耳

多食兼酒發痔瘡癰人多食則生惡肉要涼則

留皮皮辛涼和脾行水治皮膚水腫以皮行皮腹脹

痞滿成無已曰葷棗辛甘能行脾胃之津液而

和營衛不事于發散也東垣曰夜不食葷者夜主闔而葷主闔也秋不食葷者秋主收而葷主散也秦椒為使惡黃

連黃芩夜明砂精葷瓶內入蟬退雖老無筋亦物性有所伏也

乾薑黑薑生用辛溫逐寒邪而發表炮則辛苦

大熱除胃冷而守中辛則散炮之稍苦故止而不移非若附子走而不守

入燥回陽宜通脈絡

溫經止血炮黑止血吐衄諸血紅見黑則止水制燥也消痰定喘去積

府沉寒錮冷能去惡生新使陽生陰長故吐衄

下血有陰無陽者宜之同補陰藥亦能引血藥

入氣分而生血故血虛發熱產後大熱者宜之

此非有餘之熱乃陰虛生內熱也乾薑能入肺利氣能入肝引氣藥生血必與補陰藥同用益

熱因熱用皆從治之法故亦治目睛久赤引以黑附能入腎而治寒

濕能回脈絕無陽同五味入肺中利肺氣而治

嗽肺惡寒燥脾濕而補脾脾惡濕通心助陽而補心

氣苦入心開五藏六府通四肢關節宜諸絡脈治

曾訂本草精華 葷薑墨墨 卷下五十六

九言本草

冷痺寒痞反胃下痢多用損陰耗氣孕婦忌之
辛熱能動血王好古曰服乾薑以治中者必僭上宜大棗輔之
母薑晒乾為

補脾肺之精

山藥成名

色白入肺味甘歸脾入脾肺二經補

其不足清其虛熱陰不足則內熱固腸胃潤皮

毛化痰涎止瀉痢痰濕故也肺為腎母故又益

腎強陰治虛損勞傷仲景八味丸脾為心子又

能益心氣子能令母實治遺精健忘生搗敷癰瘡腫

硬山藥能消熱腫蓋補其氣則邪滯自行色

潤肺止咳

白懷慶者勝

百合 甘平潤肺寧心清熱止咳補中益氣止涕

淚涕淚肺肝熱也經曰肺為涕心為汗脾為涎腎為唾利二便浮腫臃脹

心下滿痛乳癰瘡腫傷寒百合病行住坐卧不

狀燕頰曰病名百合而用百合治之不識其義

李士材曰亦清心安神之効朱二允曰久嗽之

人肺氣必虛虛則宜飲百合之甘斂勝于五味之酸收

花白者入藥

甜瓜蒂 苦寒陽明吐藥 能吐風熱痰涎上膈

宿食吐去上焦之邪經所謂高者因而越之在

致之苦涌以赤小豆之酸吐去上焦有形之物

則木得舒暢天地交而萬物通矣當吐而胃弱

滑石 甘平 潤肺 止咳

滑石 甘平 潤肺 止咳

此言不並作要

者代以參蘆丹溪曰治風眩頭痛懊懷不眠癩

癩喉痺頭目濕氣皮膚水腫黃疸濕熱諸病上

部無實邪者禁用能損胃耗氣語曰大吐亡陽

氣清明已午以前先令病人隔夜不食卒暴病者不拘

冬瓜一名白瓜寒瀉熱甘益脾利二便消水腫冬瓜

效止消渴苗葉皆散熱毒癰腫切片傳之丹溪

走久病陰虛者忌之昂按冬瓜日食常物于諸

瓜中尤覺宜食且味甘而不辛何以見其性急

絲瓜子補肝明目凡藥中所用瓜子皆冬瓜子也

瀉熱涼血宜通經絡

瀉熱補脾

散血消腫

血脈老者筋絡貫串象人經消浮腫能疽瘡出

快者燒存性入治腸風崩漏疝疔癰疽滑腸下

茄根散血消腫煮汁漬凍瘡史國公藥酒用白

馬尿浸三日晒炒茄子甘寒散血寬腸動風發

為末點牙肉落喇

菜部終

終

增訂本草補要 菜 冬瓜絲瓜茄根 卷下 六十一

增訂本草備要下卷之四

金石水土部

金五品 石三十七品 水十一品

金

辛平有毒

生金屑服之殺人。昂按金性堅剛

致死非其性有毒也。人被金銀灼者並不貴爛

其無毒可知矣。精金粹玉世之寶器豈有毒氣

哉。金制木重鎮怯故鎮心肝安魂魄。雖云重墜

氣也。古方有紅雪紫雪皆治驚癇風熱肝膽之

病。肝經風熱則為驚癇失志魂飛揚肝屬木

而畏金與心為子母之藏故其病同源一治

也。畏錫水銀。遇錫則碎。五銀功用略同。

銅綠

即銅

酸平微毒治風爛淚眼惡瘡疔瘡婦人

增訂本草備要

金 金銅綠

卷下 六十一

重鎮心肝定驚悸

宜去風痰

世論石鐵作藥

血氣心痛吐風痰合金瘡止血殺虫治諸用服之病亦金

勝水用醋製銅刮用

重續筋骨

自然銅 辛平主折傷續筋骨散瘀止痛折傷必

瘀滯經絡然須審虛實佐以養血補氣溫經之藥銅非煨不可用火毒金毒相煽復挾香藥蒸

毒內攻雖有接骨之功然多燥散之禍用者慎之產銅坑中火煨醋

淬七次細研甘草水飛過用

重墜解毒

鉛 甘寒屬腎稟壬癸之氣水中之金金丹之母

八石之祖丹灶家必用之安神解毒墜痰殺虫烏鬚制

梳以明目鉛丹 卽黃丹用黑鉛加硫黃煨鍊成 鹹寒

沉重味兼鹽饘內用墜痰去怯消積殺虫治驚

疳癪痢外用解熱拔毒去瘀長肉煑膏必用之

藥用水漂去鹽硝砂石微火炒紫色難地上去火毒用鉛粉主治略同

亦名胡粉錫粉李時珍曰鉛粉亦可代錫丹熬膏然未經煨磐火煨又有豆粉蛤粉雜之只入氣分不能入血分也

重墜痰鎮驚

鐵 辛平重墜鎮心平肝定驚療狂消癰解毒諸

藥多忌之李時珍曰補腎藥尤忌之畏磁石皂莢皂莢木作蔬則金裂

煨時砧上打落者名鐵落素問用治怒狂如塵飛起者

名鐵精器物生衣者名鐵繡鹽醃浸出者名鐵

曾訂本草補遺

金 自然銅鉛鐵

卷下 六十二

此論乃其修也

華時珍曰大抵借金氣以平水針砂消水腫黃疽

散癭瘤烏髭髮烏髭方多用之

重鎮驚劫痰消積

蜜陀僧 辛鹹小毒感銀鉛之氣而結墜痰鎮驚

止血散腫消積殺虫療腫毒愈凍瘡熱桐油調敷解

狐臭油調搽腋以饅頭蒸熱洗髭鬚出銀坑中

難得今用者乃傾銀鑪底入藥煮一伏時

重鎮心定驚瀉熱

升砂 體陽性陰內含陰承味甘而凉色赤屬火性反

離中虛有陰也味不苦瀉心經邪熱心經血鎮

心清肝明目發汗汗為心液定驚祛風辟邪解毒

疔毒 宜之 止渴安胎時珍曰同葶藶志龍骨之類養心

地黃枸杞之類養腎同厚朴川椒之類養脾

同南星川烏之類祛風多服令人癡呆

辰產明如箭鏃者良名箭頭細研水飛三次用

無毒火煉則有毒惡磁石畏鹹水忌一切血鄭康

水銀 辛寒陰毒功端殺虫治瘡疥蟻性滑重直入肉

頭瘡切不可用恐入經絡令人筋骨拘攣解金銀銅錫毒墮胎絕孕

從丹砂燒煨而出畏慈石砒霜得鉛則凝得

硫則結併棗肉人唾研則碎散失在地者以花

增訂本草備要 石 蜜陀僧丹砂水銀 卷下 六十三

此論乃重仁

椒茶未收之

用殺重

輕粉 辛冷 時珍曰殺虫治瘡癬劫痰涎消積滯

能消涎積上棗湯加大黃 懸痲藥多用之不可

牽牛輕粉名三花神佑丸 過服常用 時珍曰水銀陰毒因火煨丹砂而出

火煉燥裂今人用流楊梅毒瘡雖能劫風痰濕

熱從牙齦出邪鬱暫解然毒氣竄入經絡筋骨

痛癱腫亦漏遂成廢癩貽害無窮 土茯苓黃

連黑鉛鐵漿陳醬能制其毒 空青 甘酸而寒益肝明目通竅利水 產銅坑

中大塊中空有水者良

重明目

補中

雲母 甘平屬金色白入肺下氣補中堅肌續絕

治勞傷瘡痢瘡腫癰疽 同黃丹熬膏貼之千金

康道豐有雲母 粉方能治百病 有五色以色白光瑩者為上古

人亦有鍊服者 雲母入火經時不焦入土不腐故云服之長生使澤瀉

惡羊肉

石膏 甘辛而淡體重而降足陽明經 大寒之

藥色白入肌兼入三焦 諸經氣 寒能清熱降火

辛能發汗解肌甘能緩脾益氣生津止渴治傷

寒鬱結無汗陽明頭痛發熱惡寒日晡潮熱肌

體重瀉火氣

增訂本草補要

輕粉空青雲母石膏

卷下 六十四

此言不直作要

肉壯熱

經云陽盛生外熱

小便赤濁大渴引飲自汗口

乾

能發汗又

舌焦

胎厚無津

牙痛

皆陽明經熱為未擦牙因齒

胃主肌肉肺主皮毛為發斑發疹之要品

紋者為斑隱隱見紅點者為疹斑重而疹輕率由胃熱然亦有陰陽一症陽症宜石膏陰症微紅而稀少若作熱治死生反掌宜調中溫胃稍兼解散又有內傷症見斑疹者此胃氣極虛身之火游行于外宜補益氣血使中有主則氣不外游而血不外散此症尤當慎之

之數少則難見功

白虎湯以之為君或自兩米亦加四倍甚者加六連栝名三黃然能寒胃

胃弱血虛及病邪未久陽明禁用

成無己曰風陽邪傷衛寒

陰邪傷營衛陰陽俱傷則非輕劑所能獨散必須重劑之劑同散之乃得陰陽之邪俱去營衛俱和石膏乃重劑而又專達肌表也東垣曰石膏足陽明藥仲景用治傷寒陽明症身熱目痛鼻乾不得臥邪在陽明肺受火制故用辛寒以清肺氣所以有白虎之名肺主西方也按陽明主肌肉故身熱脈交頰中故目痛脈起于鼻循鼻外金燥故鼻乾胃不和則吐不安故不得臥然亦有陰虛發熱及脾胃虛勞傷寒陰盛格陽寒極似熱類白虎湯症誤投之不可救也按陰盛格陽陽盛格陰二症至為難辨蓋陰盛極而格陽于外外熱而內寒陽盛極而格陰于外外冷而內熱經所謂重陰必陽重陽必陰重寒則熱重熱則寒是也當于小便分之便清者外雖燥熱而中實寒便赤者外雖厥冷而內實熱也再看口中之燥潤及舌胎之深淺胎黃黑者為熱宜白虎湯然亦有胎黑屬寒者舌無苔刺口有津液也急宜溫補投寒劑則殆矣

增訂本草精要

石 石膏

卷下 六五

女言及直在要

亦名寒水石。古方所用寒水石是凝水石。唐宋諸方用寒水石即石膏。凝水石乃塩精滲入土中。年久結成。清瑩有稜。入水即化。平鹹大寒。治時氣熱盛。口渴水腫。瑩白者良。研細。并草水飛用。近人因其寒。或用火煨。則不傷胃。味淡難出。若入煎劑。須先煮數十沸。雞子爲使。忌巴豆鐵。

滑利竅通。在水體重。瀉火。氣輕解肌。

滑石 滑利竅。淡濕。其益氣補脾胃。寒瀉熱降心。火色白。入肺上開腠理而發表。肺主皮毛。下走膀胱。而行。水通六府。九竅津液爲足。太陽經本藥。治中暑積熱。嘔吐煩渴。黃疸水腫。脚氣淋閉。偏主。

關門分別清濁。乃小腸之下口。

石水瀉熱痢。六一散加紅麴治赤痢。加乾薑治白痢。吐血衄血。諸瘡腫毒爲瀉熱除濕之要劑。消暑散結通乳滑胎。時珍曰。滑石利竅不獨小便。世上開腠理而發表。是除上中之濕熱。下利便溺而行。亦是除中下之濕熱。熱太則焦寧而表裏和。濕去則關門通而陰陽利矣。河間益元散。通治上下表裏諸病。蓋是此意。益元散一名天水散。一名六一散。取天一生水。地六成之。之義。滑石八錢。甘草一錢。或加辰砂。滑石治渴非實止渴。資其利竅。滲去濕熱。則脾胃中和而渴自止。耳聾無濕。小便利而渴者。內有燥熱。燥宜滋潤。或誤服此。則愈上其津液。而渴轉甚矣。故好古以爲至燥之劑。白而潤者良。石葶爲使。宜甘草煎之。

增訂本草備要

石 滑石

卷下六五

大瀉潤燥

下多則亡陰

朴硝芒硝

朴硝即皮硝

辛能潤燥酸能軟堅苦能下

泄大寒能除熱朴硝酸澁性急芒硝經鍊稍緩

能蕩滌三焦腸胃實熱推陳致新昂按致新則瀉亦有補與

大黃同益邪氣不除則正氣不能復也治陽強之病傷寒經曰人之傷于

寒鬱而為熱也疫痢積聚結癥留血停痰黃疽

淋閉癰癧瘡腫目赤障翳通經墮胎經疏曰硝者消也五

金八石皆能消之况藏府之積聚乎其直往無

前之性所謂無堅不碎無熱不瀉者也病非邪

熱深固閉結不通不可輕投恐誤伐下焦真陰

故也成無已曰熱淫于內治以酸寒氣堅者以

酸軟之熱益者以寒消之故仲景大陷胸湯大承

氣湯調胃氣湯皆用芒硝以軟堅去實熱結不

至堅者不可用也佐之以苦故用大黃相須為使按芒硝消散破結軟堅大黃推瀉走而不守故二藥相須同為峻下之劑王好古曰本草言芒硝墮胎然娠傷寒可下者兼用大黃以潤燥軟堅瀉熱而母子相安經曰有故無殞亦無殞也此之謂軟謂藥自病當之故胎無患也

硝能柔五金化七十二種石為水生于鹵地

刮取煎煉在底者為朴硝在上有芒者為芒硝

有牙者為馬牙硝本經別錄朴硝硝石分二種而氣味主治畧同李時珍曰

朴硝下降屬水性寒硝石為造炮煇硝上屬火性溫然別本多以硝石為芒硝之在底者

玄明粉 辛甘而冷去胃中之實熱蕩腸中之宿

垢潤燥破結消腫明目血熱去則腫消而目明昂按瀉痢不止用大黃

曾丁本草備要 朴硝芒硝玄明粉 卷下二十七

瀉熱潤燥

此言乃其作也

玄明粉以推瀉之而瀉痢反止蓋宿邪不淨疾終不除經所謂通因通用也

朴硝

煎化同萊菔煮再同甘草煎入罐煨煉去其酸

寒之性陰中有陽性稍和緩大抵用代朴硝若

胃虛無實熱者禁用俱忌苦參

太陰玄精石 太陰之精鹹寒而降治上盛下虛

救陰助陽有扶危拯逆之功正陽世用治傷寒壯熱來復再用治

伏暑出解池通泰積塩處鹹鹵所結青白微片

皆六稜者良今世用者多是絳石

赤石脂 甘而温故益氣生肌而調中酸而瀉故

瀉熱補陰

重瀉固大小腸

收濕止血而固下經疏云大小腸下後虛脫非

浮不能達下惟赤石脂體重而瀉直入下焦陰

分故爲久痢泄瀉要藥仲景桃花湯用之即乾

薑粳瘡腸辟泄痢崩帶遺精癰痔潰瘍收口長

肉催注下胞經疏云能去惡血惡血化則胞胎

下之又云固腸胃有收斂細膩粘舌者良赤

入血分白入氣分五色石脂研粉水飛用惡莩

花畏大黃

禹餘糧 甘平性瀉手足陽明大腸血分重劑能

固下李先知云下焦有病入治咳逆下痢血閉

增訂本草綱目

石 八陰玄精石赤石脂禹餘糧 卷下 六十八

重瀉固下

此言石並位要

血崩又能催生，石中黃粉生于池澤無砂者佳，牡丹為使。

濕火軟堅

浮石一名海石 鹹潤下寒降火色白體輕入肺清其

上源肺為水上源 止渴止嗽通淋軟堅除上焦痰熱

消癭癰結核頑痰所結鹹能軟堅俞琰席上腐談云肝屬木當浮而反沉肺屬金

富沉而反浮何也肝實而肺虛也故石入水則沉而南海有浮水之石木入水則浮而南海有

沉水之香鹿實之反如此 水沫日久結成海中者味鹹更良。

潤生津去痰熱

蓬砂 甘鹹而涼色白質輕故去上焦胸膈之痰

熱生津止嗽治喉痺口齒諸病初覺喉中腫痛含化熱津則不

成能柔五金而去垢膩故治噎膈積聚結核努

肉目翳骨哽鹹能軟堅含之熱汁 出西番者日如明礬

出南番者黃如桃膠能制汞噤銅。

瀉消肉積

礬砂礬音鍊 鹹苦辛熱有毒消食破瘀治噎膈癥

瘕去目翳努肉煖子宮助陽事性大熱能爛五金本草稱其能

化入心為血亦甚言不可多服耳凡煮硬肉投少許即易爛故治噎膈癥瘕肉積有殊功

出西戎乃鹵液結成狀如塩塊置冷濕處即化

白淨者良水飛過醋煮乾如霜割下用。

增訂本草補要 石 浮石蓬砂礬砂 卷下 六十九

重補腎

地黃石

慈石

辛鹹色黑屬水能引肺金之氣入腎補腎

益精除煩祛熱通耳目

耳為腎竅腎水足則目明治羸弱

周痺骨節痠痛

腎主驚癇腫核誤在

針鐵

研末止金瘡血

皆有奇效獨慈石冲和無悍猛之氣又能補腎益精然體重漬酒優于丸散時珍曰一十兩自漸生翳珍以差活勝濕湯加減而以磁珠九佐之兩月遂愈蓋磁石入腎鎮養真精使神水不外移磁砂入心鎮養心血使邪火不上攻佐以神麴消化滯氣溫養脾胃生發之氣乃道家黃婆媒谷嬰姪之理方見孫真人千金方色黑吸

鐵者真火煨醋淬碾末水飛或醋煮三日夜用

重瀉墜痰

柴胡為使惡牡丹殺鐵消金

礞石

甘鹹有毒體重沉墜色青入肝製以硝石

能平肝下氣為治驚利痰之聖藥

此痰水上以

即隨下王隱君不礞石化痰丸能治百病礞石煨硝各二兩煨研小飛淨一兩大黃酒蒸八兩黃芩酒洗八兩沉香五錢為末水飛量虛實服時珍曰風木太過來制脾上氣不運化積滯生痰壅塞上中二焦變生諸病礞石重墜硝性疎快使痰積通利諸症自除氣弱脾虛者禁服堅細青黑中有白星點硝石礞石等分打碎拌勻入坩鍋煨至硝盡石色如金為度如無金星者不入藥研末水飛去硝毒用

增訂本草備要

石慈石礞石

卷下七十

重鎮虛逆

噫同後

澆止血

地論之重鎮藥

代頰石 苦寒養血氣除血熱入肝與心包端治

二經血分之病吐衄崩帶胎動產難小兒慢驚

頰石半錢東瓜仁湯調服 金瘡長肉 仲景治傷寒汗吐下後

旋覆湯取其重以鎮 煨紅醋淬水飛用乾薑

虛逆亦以養陰血也 為使畏雄附

花乳石 酸滯氣平崑入肝經血分能化瘀血為

水止金瘡出血 利未傳之即合仍不作膠局方

下死胎胞衣 惡血化則胞胎無阻 出陝華代地體堅色

黃煨研水飛用

燥濕治目疾

爐甘石 甘溫陽明胃經藥受金銀之氣金勝木

燥勝濕故止血消腫收濕除爛退赤去翳為目

疾要藥 產金銀坑中金銀之苗也狀如羊腦

鬆如石脂能點赤銅為黃 今之黃銅皆其所點也 煨紅童

便淬七次研粉水飛用

補腎命

揚起石 鹹溫補右腎命門治陰痿精乏子宮虛

冷腰膝冷痺癥瘕水腫 寇宗奭曰凡石藥發熱

石藥發熱癩芳草發狂芳草之氣美 出齊州陽

起山雲母根也雖大雪遍境此山獨無以雲頭

曾訂本草補要

石 花乳石爐甘石陽起石

卷下 七十二

補陽

兩脚驚鷺毛色白滋潤者良真者難得火煨醋淬七次研粉水飛用亦有用燒酒樟腦并煉取粉者桑螵蛸為使惡澤瀉茵桂畏兔絲子忌羊血

鍾乳 甘溫陽明氣分藥 本石之精強陰益陽通百節利九竅補虛勞服之令人陽氣暴充飲食倍進形體壯盛然其性慄悍須命門真火衰者可偶用之若藉以恣慾多服久服不免淋渴癰疽之患 出洞穴中石液凝成下垂如冰柱通中輕薄如鵝翎管碎之如爪甲光明者真煉

重潤肺

重鎮心潤補

合各如本方蛇床為使惡牡丹畏紫石英忌參朮羊血葱蒜胡荽

白石英 甘辛微溫肺大腸經氣分之藥潤以去

燥利小便實大腸治肺痿吐膿欬逆上氣但係

石類只可暫用十劑曰濕可去枯白石英紫石英頗多石藥終燥而徐之才取二石英為潤存其意可也 白若水晶如紫石英而差大

紫石英 甘辛性溫而補重以去怯濕以去枯入心肝血分故心神不安肝血不足女子血海虛

增訂本草補要

石 鍾乳自石英紫石英

卷下 七十三

重解毒殺虫

寒不孕者宜之衝為血海任主胞胞經疏云女子係胞于腎及心色絡虛則風寒乘之故不孕紫石其辛温走二經散風寒鎮下焦為煖子宮之要藥色淡紫

瑩徹五稜火煨醋淬七次研末水飛用二英俱

畏附子惡黃連五色石英各入五藏

雄黃 辛温有毒得正陽之氣入肝經氣分搜肝

氣瀉肝風殺百毒辟鬼魅治驚癇痰涎頭痛眩

運暑瘡疥痢泄瀉積聚又能化血為水燥濕殺

虫治勞瘵瘡疥蛇傷 赤似雞冠明徹不臭重

三五兩者良孕婦佩之轉女成男醋浸入萊菔汁煮乾用

原補陽殺虫

石硫黃 味酸有毒大熱純陽硫黃陽精極熱與大黃極寒並號將

軍補命門真火不足性雖熱而疎利大腸與燥

瀉者不同熱藥多秘唯硫黃煖而能通寒藥多泄唯黃連肥腸而止瀉若陽

氣暴絕陰毒傷寒久患寒瀉脾胃虛弱命欲垂

盡者用之亦救危妙藥也治寒痺冷癖足寒無

力老人虛秘局方用半硫丸婦人陰蝕小兒慢驚煖精

壯陽殺虫療瘡辟鬼魅化五金能乾水王好古曰太白

丹來復丹皆用硫黃佐以硝石至陽佐以至陰與神景自虎湯佐以人尿猪胆汁意同所以治內傷注冷外冒暑濕霍亂諸病能除杆格之寒兼有伏陽不得不出如無伏陽只是陰虛更不

滑石水 雄黃硫黃

卷下 七十三

必以陰藥佐之

必以陰藥佐之，夾擊志云。唐與正亦知醫，能以意治病，吳巡檢病不得復，則微通立，則不能肩滴，通服用，通藥不効，唐問其平，其自製黑錫丹，常服，因悟曰：此必結砂時，硫飛去，鉛不死，鉛砂入膀胱，則偏重，猶可復，正則正塞水道，故不通，取金液丹三百粒，分十服，瞿麥湯下，鉛得硫，則化水道，遂利家，母房童時亦病溺，滿服通淋藥，罔効，老醫黃五聚視之曰：此乃外皮竅小，故溺時艱阻，非淋症也，以止痛骨作屑塞，十皮端竅漸展開，勿藥而愈，使重服通利藥，得不更變他症乎？乃知醫理非一端也。○硫能化鉛為水，修煉家尊之為金液丹。番舶者良取色黃鮮潔者，以萊菔剉空入硫在內，合定糠火煨熟，去其臭氣，以紫背浮萍煮過，消其火毒，以皂莢湯淘其黑漿，一法絹袋盛酒煮，二日夜

重瀉明目

用畏細辛猪血醋。土硫黃辛熱腥臭，止可入瘡藥，不可服餌。

重和血行傷

石蟹 鹹寒治青盲目翳，天行熱疾，解一切金石藥毒，醋磨傳癰腫，出南海，身全是蟹而質石也，細研水飛用。

重燥祛寒積

無名異 鹹入血甘補血，治金瘡傷折癰疽腫毒，醋磨止痛生肌，人受杖時須服，二庄川廣小黑石子也，一包數百枚。

礬石 辛熱有大毒，治墜癰冷寒濕風痺，日攻。

滑石本草補要

石 石蟹無名異礬石

卷下 七十四

其言不實也

積冷之病最良別錄曰不鍊服殺入此石生于山無雪入水不冰時珍曰性氣與砒石相近博物志言鶴伏卵時取此石煖定時也

宜吐風痰溢飲效逆

膽礬一名

酸澁辛寒入少陽膽經性斂而能上行涌吐風熱痰涎發散風木相火治喉痺

痰涎咳逆癰崩淋能殺虫治牙虫瘡毒陰蝕立命

產銅坑中乃銅之精液故能入肝磨鐵作銅色者真形似空青鴨嘴色為上採青礬偽之畏桂芫花辛夷白微

潘煖濕墜痰

白礬 酸鹹而寒性澁而收燥濕追涎化痰墜瀉

解毒生津除風殺虫止血定痛通大小便蝕惡

肉生好肉除錮熱在骨髓髓為熱所劫則空治

驚癩黃疽血痛喉痺齒痛風眼鼻中瘻肉崩痢

脫肛陰蝕陰挺陰肉挺出癰疽疔腫癩疥癬

虎犬蛇虫咬傷時珍曰能吐風熱痰涎取其酸

瘡瘍取其酸澁而收也治風眼痰飲瘡癰崩帶

取其收而燥濕也治喉痺癰蝨傷取其酸澁

也多服損心肺傷骨寇宗奭曰却水故也青紙

水也李迅曰凡發背當服蟾礬丸以護膜防毒

氣內攻礬一兩黃蠟七錢溶化和丸每服十九

曾訂本草精要 石 膽礬自礬 卷下 七十五

此言本草作

漸加至二十丸服百丸則有力此取潔白

藥護膜托裏解毒化膿之功甚大

光瑩者火煨用又法以火煨地酒水于上取礬

布地以盤覆之四面灰擁一日夜礬飛盤上掃

收之為礬精未盡者更如前法再以陳酒化之

名礬華七日可用百日彌佳甘草為使畏麻黃

惡牡蠣 皂礬 一名酸涌瀉收燥濕化痰解毒殺虫之功

與白礬同而力差緩主治略同白礬利小便消

食積同補脾消食藥為丸時珍曰脹滿黃腫癰

滋燥濕化痰

重燥其止血

入燥胡麻

石礬石治女勞黃 出晉地深青瑩淨者良煨

赤用 煨赤名絳礬能入血分伐肝木燥脾濕張

黃酒麵麴四兩絳礬一斤醋糊丸

石灰 辛溫性烈能堅物散血定痛生肌止金瘡

血 臘月用黃牛膽汁 殺瘡虫蝕惡肉滅癰疽

陰疔 陰肉挺出 脫肛消積聚結核 風化者良

墮灰火毒已出主頑瘡膿水淋漓斂瘡口尤妙

砒石 辛苦而酸大熱大毒砒霜尤烈能燥痰

增訂本草補要 石 皂礬石灰砒石 卷下 七十六

大言不立作身

可作吐藥療風痰在胸膈截瘧除哮喘外用蝕敗肉殺虫枯痔出信州故名信石衡州次之錫

之苗也故錫壺亦云有毒生者名砒黃鍊者名砒霜畏

綠豆冷水羊血

補腎瀉血熱

青鹽即戎

甘酸而寒入腎經助水藏平血熱治

目痛赤澇吐血溺血堅骨固齒良明目烏鬚

餘同食鹽出西羌不假煎煉方稜明瑩色青

者良

瀉熱潤燥補心通二便宜

食鹽

鹹甘辛寒鹹潤下故通大小便鹹走血而

引經

寒勝熱故治目赤癰腫血熱熱疾鹹補心故治

心虛以水制火取既濟之義故補心藥用鹽炒鹹入腎而主骨故補

湯下故堅肌骨治骨病齒痛擦牙亦佳清火固

何以堅肌骨不知骨消筋緩皆因濕熱熱淫于

內治以鹹寒礬如生肉易潰得塩性鹹寒則能

堅久不腐也鹹潤燥而辛泄肺煎塩用皂角收故味微辛故治痰

飲喘逆本經治喘逆惟哮喘忌之鹹軟堅故治結核積聚又

能涌吐醒酒解毒火熱即毒也殺虫定痛止癢

多食傷肺走血滲津發渴經曰鹹走血血病世

乾者為能滲胃中津液也凡血病哮喘水腫消渴人為大忌

曾了本草補要

水 青塩食塩

卷下 七十七

通 宜 補

塩品頗多江淮南北塩生于海山西解州塩生于池四川雲南塩生于井戎塩生于土光明塩或不生于階成山崖或產于五原塩池狀若水晶不假煎煉一名水晶塩石塩生于石木塩生于樹莖塩生于草造化之妙誠難窮也

急流水 性速而趨下通二便風痺之藥宜之有

病小便閉者衆不能癢張子和易以急流之水煎前藥一飲而溲

逆流迴瀾水 性逆而倒土中風卒厥宜吐痰飲

之藥宜之

甘爛水 用流水以瓢揚 水性鹹而重勞之則甘

而輕仲景用煎傷寒勞傷等藥取其不助腎氣

補

而益脾胃也

井泉水 將且首汲曰井落水出於未放曰無根

水無時初出曰新汲水解熱悶煩渴煎補陰之

藥宜之 井以有地脉山泉者為上從江湖參來者次之其城市近溝渠汚穢者鹹而有

驗者煎煎茶味各有異以之入藥其可無擇乎

百沸湯 助陽氣行經絡 汪穎曰湯須百沸者佳

人以湯淋脚至膝厚覆取汗然別有藥特假陽氣而行耳四時暴瀉痾四股臍腹冷坐深湯中浸至膝上生陽之藥無速于此張從正曰凡傷風寒酒食初起無藥便飲太和湯或酸薑水揉肚探吐汗出即已早按感冒風寒而以熱湯揉浴亦發散之一法故內經亦有可湯熨可浴及

曾丁水 補要 急流水迴瀾水有補要每百沸卷下七

宜和陰陽

陰湯水

一名生熟水

治霍亂吐瀉有神功

陰陽不和而交爭故

上吐下瀉而霍亂飲此則定者分其陰陽使和不平也按霍亂有寒熱二症藥中能治此者甚多倉卒思此脈候未審慎勿輕投偏熱偏寒之劑曾見有霍亂飲薑湯而立斃者惟飲陰湯水為最穩霍亂邪在上焦則吐邪在下焦則瀉邪在中焦則吐瀉兼作此蒸霍亂症輕易治又有心中絞絞痛不得吐瀉者名乾霍亂俗名攪腸沙其死甚速古方用鹽熬熱童便調飲極為得法勿與穀食即米湯下咽亦死

黃蘗水

酸醜吐諸痰飲宿食酸苦涌泄為陰也

露水

甘平止消渴宜煎潤肺之藥秋露造酒最

瀉熱

臘雪水

甘寒治時行瘟疫宜煎傷寒火暈音韻傷暑

之藥抹癩良

冰

甘寒太陰之精水極似土傷寒陽毒熱甚昏

迷者以一塊置臍中良

兩乳解燒酒毒

食冰與氣候相反冷熱相激却致諸疾宋徽宗食冰太過病脾疾國醫不効名楊介進大理中丸上曰服之屢矣介曰疾因食冰臣請以冰煎此藥是治受病之源也果愈

地漿

甘寒治泄痢冷熱赤白腹內熱毒絞痛解

一切魚肉菜菓藥物諸菌毒

菌音郡生朽木濕地土亦名蠶音尋

滑丁水

陰陽水蘗水露水冰地漿 卷下七十九

此言本草作要

上聲。及虫，蟻入腹中，嚼熱卒死者，取道上熱土，與

仍用熱土、大蒜等分，搗水去滓，灌之，即活。以新水沃黃土，攪濁，再

澄清用。

孩兒茶 苦澆清上，膈熱化痰，生津定痛，生肌止

血，收濕塗金瘡，牙疳口瘡。等分陰疝痔腫，出

南番云：是細茶末，納竹筒埋土中，日久取出，搗

汁熬成，以塊小潤澤者為上，塊大而枯者次之。

百草霜 辛溫，止血。鼻衄者，搗水塗，鼻則止。墨塗亦可。紅見黑則止。水克火也。

消積治諸血病，傷寒陽毒發斑，嘔膈，嘔咽，喉

瀉熱生津

輕止血消積

輕

重澆調中止血
血燥濕消腫

瀉磨積去垢

口舌白禿諸瘡。時珍曰：皆兼取火化從治之義。灶突上烟煤

墨 辛溫，止血，生肌，飛絲塵，芒入目，濃磨點之，猪

胆汁磨塗，癰腫。醋磨亦可。

伏龍肝 辛溫，調中止血，去濕消腫，治咳逆，反胃

吐衄崩帶，尿血遺精，腸風癰腫。醋調塗。催生下胎

金心多年黃土。一云：灶額內火氣積久，結成

如石，外赤中黃，研細水飛用。

酸 一作 辛苦澆溫，消食磨積，去垢除痰，治反胃

噎膈，點痣，壓疣贅。與墮灰等分，用小麥稈灰汁煎乾為末，挑破痣，三點即愈。

水 孩兒茶百草霜墨伏龍肝酸 卷下 八十

地黃本草傳要

發麩洗衣多用之。取蒿蓂之屬浸晒燒灰以
原水淋汁每百觔入粉麵二三斤則凝淀如石

增訂本草備要下卷之五

禽獸部

禽五品
獸二十品

補虛

烏骨雞 甘平。雞屬木。故動。而骨黑者屬水。得水

水之精氣故能益肝腎補虛退熱治消渴噤口

痢。煮汁飲崩中帶下。肝腎血分之病。鬼卒擊死

者用其血塗心下。効。骨肉俱黑者良。其舌黑

者骨肉俱黑男用雌女用雄。女科有烏雞丸治百病

雞子 甘平。鎮心安。五藏益氣補血清咽。開音散

熱定驚止嗽止痢。醋煮食治赤白久痢利產安胎。胞衣不

增訂本草備要

禽 烏骨雞雞子

卷下 八十一

養腸消積

卵黃二三枚，解髮，多食令人滯悶。哺雞蛋殼細研，麻油調搽，痘毒神效。

雞肫皮 一名雞內金，一名雞肫音皮 甘平性瀉。雞之脾也，能

消水穀除熱，止煩通小腸膀胱，止瀉痢便數遺

溺，瀉血崩帶腸風，膈消反胃，小兒食癆。男用

雌，女用雄。雞屎醴微寒，下氣消積，利大小便

內經用治蠱脹。臘月取雄雞，塗蚯蚓蜈蚣咬毒

鳴，甘冷入肺腎血分，滋陰補虛，除蒸止癆，行水

利小便。白毛烏骨者為虛勞聖藥，取金肫水

補陰

瀉行血止痛

寒之象也，老者良，童便煮。

五靈脂 甘溫純陰，氣味俱厚，入肝經血分，通利

血脈，散血和血，血閉能通。生經多能止。炒治血

痺，血積血眼血痢腸風崩中諸血病，止心腹血

氣一切諸痛，除風化痰殺虫消積。諸痛皆屬于

于治驚癇癩疔蛇蝎蜈蚣傷血虛無瘀者忌用。

五靈脂一兩，雄黃五錢，酒調服。津傳患處治毒

蛇咬傷，李仲南曰：五靈脂治崩中，非正治之藥

乃去風之劑，衝任經虛，被風襲傷營血，以致崩

中暴下，與荊芥防風治崩義同。方醫古入識見

深遠如此，時珍曰：此亦一說，但未及肝血虛滯

亦自生風之意，按衝為血海，任主胞胎，任脈通

曾訂本草補遺

雞肫皮鴨五靈脂

卷下八三

此言其直伸要

衝脉盛則月事以時下。北地鳥名寒號虫矢

也。即曷且鳥夜鳴求且夏月毛采五色。鳴口風

色黑氣甚臊惡。糖心潤澤者真。研末酒飛去砂

石用行血宜生。止血宜炒。惡人參。

夜明砂一名天鼠矢 辛寒。肝經血分藥。活血消積治

目盲障翳。癭音奇小兒鬼。驚疳。血氣腹痛。經疏曰

內外結氣寒能除。血熱氣雍。明月之外。皆散

善吮血。耳若天鼠矢。乃食蚊而化者。也。當亦可

以攻血積。本草稱其下死胎。則其能攻血塊也。

疑同。驚甲。燒烟辟蚊。蝙蝠矢也。食蚊砂皆蚊

瀉熱散結明

五藏引經

肺補肺

壯補脾

胆汁寒熱

眼故治目疾。海淨焙用。惡白微白歛。

猪 水畜鹹寒。心血用作補心藥之嚮導。蓋取以

心歸心。以血導血之意。延壽丹書云。猪臨殺驚

可多。肝主藏血。補血藥用之入肝明目。腎

鹹冷而通腎。治腰痛耳聾。古方用猪羊腎亦取

食令人少。子孟詵曰。久食傷腎。謂肺入肺治

嗽。肚入胃健脾。古方有黃連猪肚丸。腸入大腸療腸

風血痔。古方有。膽汁寒勝熱滑潤燥。苦入心

能瀉肝膽之火。明目殺疔。沐髮去膩。光澤睛和

曾丁木宜補要 禽獸 夜明砂猪 卷下八十三

肉補形

灌穀道中通大便神效成無已曰仲景治厥逆四逆湯皆加猪胆汁蓋陽氣大虛陰氣獨勝純與陽藥恐陰氣格拒不得入故于熱劑中加猪膽汁苦入心而通脈寒補肝而和陰不致格拒也昂按此即熱因寒用之義猪肉
反黃連烏梅桔梗犯之瀉痢時珍曰方有藏連忌肉而不忌藏府乎昂按別錄云猪肉悶血脈弱筋骨虛人肌不可久食孫思邈曰久食令人少子發宿病肌肉碎痛乏氣孟詵曰久食殺藥動風發疾韓愈曰凡肉皆補唯猪肉無補李時珍曰南猪味厚汁濃其毒尤甚若將為大禁者然然今人終日食肉內滋外腴子孫蕃衍未見為害若斯之甚也又云合黃豆蕎麥葵菜生薑胡葵吳菜牛肉羊肝龜鱉魚雞子食之皆有忌然餽饌中合食者多未見絲毫作害也豈所謂盡信書則不如無書者歟大抵肉能補肉其

補虛寒

味雋永能潤腸胃生精液豐肌體澤皮膚固其所也唯多食則助火生痰動風作濕傷風寒及病初起人為大忌耳先王教民畜收養痲為先豈故為是以厲民歟明太祖釋家字之義亦曰無家不成家諸家之論幾于不徵不信矣○傷寒忌之者為其固表風邪不能外散性味近補也病初愈忌之者腸胃久粘難受此肥濃厚味也

肉補形

羊肉 甘熱屬火補虛寒益氣血壯陽道開胃健力通氣發瘡十劑曰補可去弱人參羊肉之屬是也東垣曰人參補氣羊肉補形
杏仁 忌蒜道家以為地厭
鹿寒 益陽事兩腎陰
黃者 補脾黑者補腎畏

增訂本草綱目

獸 大肉羊肉

卷下 八十四

肝。滋。肝。明。目。
胆。熱。明。目。

大言不實

以有形補有形也。凡味同羊肉者皆補血虛。陽生則陰長也。
青羊肝苦寒。日濕。色情補肝而明目。肝以瀉為補。羊膽苦寒。點眼。又入蜜胆肝蒸之。候乾。研為膏。每合少許。或點之。名曰百味草花膏。以羊食百草。蜂採百花。也。時珍曰。肝開竅于目。肝汁減則目暗。目者肝之外候。肝之精華也。故諸眼皆治目病。

寒。點風淚眼赤障白翳。臘月入蜜胆中。紙套籠。住。應。下。待。霜。出。補。取。

以磨鏡。羊頭骨可以消飲。誤。乳甘溫補肺腎。吞銅鐵者。脛骨三錢。米飲下。

脛骨甘溫入腎而補骨。燒灰擦牙良。時珍曰。羊。以磨鏡。羊頭骨可以消飲。誤。乳甘溫補肺腎。吞銅鐵者。脛骨三錢。米飲下。

潤胃脫大腸之燥。治反胃消渴口瘡舌腫。名。蜘蛛咬傷。有。潤。身。生。絲。者。飲之。瘡。肉肝並青。羊良。胆青。

潤胃脫大腸之燥。治反胃消渴口瘡舌腫。名。蜘蛛咬傷。有。潤。身。生。絲。者。飲之。瘡。肉肝並青。羊良。胆青。

肉補脾

羯羊良。乳白。羯羊良。骨煨用。及半。夏。甘。蒲。忌。銅。

器。牡。羊。日。殺。日。雉。去。勢。日。羯。子。日。羔。羔。五。月。日。野。

牛肉 甘溫屬土安中補脾益氣止渴。倒食法用。

二十斤。洗淨。煮為糜。濾去渣。熬成琥珀色。前一。晚不食。至日空腹坐密室。取汁。每飲一鐘。少時。又飲。積數十鐘。身體覺痛。如病在上。則吐。在下。則利。在中。則吐。而利。後必渴。即飲。已瀉。數碗。以。滌餘垢。飲倦。先與水飲。二日。與淡粥。大與厚粥。軟飯。將養一月。而沉痾悉安矣。須斷房事。半年。牛肉五年。丹溪曰。牛。坤土黃。中色肉。胃藥液無。形之物也。積聚既久。回薄腸胃。曲折之處。鈇。兩丸散所。能窺。犯乎肉。液充。補流。行無處。不到。如洪水泛漲。一切凝滯。皆腹流而去矣。此方傳。于西域。異人。中年後行。一二次。亦却疾。養壽之。一助也。王綸曰。牛肉補中。非吐下藥。借補為瀉。

增訂本草補遺 獸 牛肉

卷下 八十五

乳瀉燥補虛

因瀉為補

亦奇方也 牛乳味甘微寒潤腸胃解熱益母補

虛勞治反胃膈噎 胃氣胃冷脾不磨食故氣逆而成反胃氣血不足其本也日痰飲日瘀血日食積其標也胃稿者滋血生津胃冷者溫中調氣丹溪曰反胃噎膈大便燥結宜牛羊乳時時飲之兼服四物湯為上策不可服人乳人乳有五味之毒七情之火也昂按膈噎不通服香燥藥取快一時破氣而燥血是速其死也不如少服藥飲牛乳加薑汁或薑汁或陳酒為佳 白水牛喉除兩頭去脂膜醋浸炙末治反胃吐食腸結不通

驚熱利痰涼

牛黃 甘涼牛有病在心肝胆之間凝結成黃故還以治心肝胆之病 經疏云牛食百草其精華

此即六經形

故能散火消痰解毒為世神物或云牛病乃生黃者非也 清心解熱利痰涼驚通竅辟邪治中風入藏驚癇口噤心熱則火熱則木自生風火相搏膠痰上壅遂致中風不語東垣曰中藏宜之風中肺及血脈者用之反能引風入骨如油入麵按中風真中者少類中者多中藏者重多滯九竅中腑者輕多著四肢若外無六經形症內無便溺阻滯為中經絡為又輕初宜順氣開痰繼宜養血活血不宜用風藥大抵五臟皆有風而犯肝者為多肝屬風木而主筋肝病不能營筋故有舌強口噤嘔邪癱瘓不遂不仁等症若口開為心絕手撒為脾絕眼合為肝絕遺尿為腎絕吐沫鼻齋為肺絕髮直頭搖面赤如雉汗絳如珠者 小兒百病皆胎毒痰熱所生兒初生時未食乳用三三五厘合黃連甘草末蜜調令嘔之佳發痘

增丁本宜補要 牛黃

卷下八十六

地言本草作要

墮胎 牛有黃必多吼喚以盆水承之何其吐
出迫喝即墮水名生黃如雞子黃大重叠可揭
輕虛氣香者良殺死魚中得者名角黃病死心
中得者名心黃肝胆中者名肝胆黃成塊成粒
總不及生者但摩指甲上黃透甲者為真驢駝
易得能得牡丹葛蒲良明耳目人參為使惡龍骨
龍胆地黃常山

瀉殺虫消癥

白馬溺 辛寒殺虫破癥積治反胃祖台之志怪
云昔有人與
奴皆患心腹痛病奴死剖之得一驚尚活以諸
藥殺尸中不死有人乘白馬觀之馬溺墮驚而

瀉殺虫

鹽溺 辛寒殺虫治反胃噎膈須熱飲之張文中
備急方云昔患反
胃奉救調治竟不能瘳衛士云服鹽尿極驗
遂服二合只吐一半再服二合食粥便瘳宮中
患及胃者五六人
同服之一時俱瘳

平補而瀉

阿膠 甘平清肺養肝滋腎益氣肺主氣
腎納氣和血補
陰肝主血
血屬陰除風化痰潤燥定喘利大小腸治虛
勞咳嗽肺痿吐膿吐血衄血血淋血痔腸風下
痢傷暑伏熱成
痢者必用之腰痠骨痛血痛血枯經水不調
崩帶胎動癰疽腫毒及一切風病瀉者忌用抵

曾丁本草補要 獸 白馬溺鹽溺阿膠 卷下 二十七

女言不直何要

補血與液為肺大腸要藥冠宗奠曰。驢皮煎膠取其發散皮膚之外用為者取其屬水以制熱則生風之義故又治風也陳自明日補虛用牛皮膠去風用驢皮膠楊士瀛曰小兒驚風後睡人不正者以阿膠倍人參服最良阿膠養神人參益氣也按阿井乃濟水伏流其性趨下用梔濁水則清故治赤濁及逆上之痰也

用黑驢皮阿井水煎成以

黑光帶綠色夏月不軟者真到炒成珠或麵炒

蛤粉炒化蒲黃炒血止酒化水化童便和用得火

良山藥為使畏大黃

虎骨 味辛微熱虎屬金而制木故嘯則風生追風健骨定痛辟邪治風痺拘攣疼瘋驚悸癩

宜去風健骨

犬咬骨 咬為末水服犬以頭骨脛骨良虎雖立不仆其氣力皆在前脛時珍曰凡辟邪症治驚癩瘋癩頭風當用頭骨治手足風當用脛骨治腰脊風當用脊骨各從其類也

虎肚治反胃取生者存滓穢勿洗新瓦固煨存性為末入平胃散一兩每服三錢神效

犀角 苦酸鹹寒涼心瀉肝清胃中大熱祛風利痰辟邪解毒治傷寒時疫發斑傷寒下早熱乘虛入胃則發斑

下遲熱留胃發黃吐血下血畜血發狂痘瘡黑中亦發斑

陷消癰化膿定驚明目妊婦忌服能消胎氣時珍曰五藏六

藏心胃大熱

曾訂本草補要 獸 虎骨犀角

卷下 八十八

Kitasato Memorial Medical Library

此言不立何要

府皆稟氣于胃風邪熱毒必先于之飲食藥物
必先入胃角犀之精靈所聚足陽明胃藥也故
能入陽明犀一切毒癩一切血及驚狂斑痘之
症指朴子云犀食百草之毒及棘故能解毒飲
食有毒以角攪之則生自沫北戶錄
云凡中毒宜以犀角刺瘡中必愈
潤者勝角火尤勝鹿取其尾取其尖其精氣盡在是也現成器物
多被蒸者不堪入藥入湯劑磨汁用入丸散到
細紙裹納懷中待熱搗之立碎歸田錄云人氣粉犀升麻
為使忌塩

瀉心肝火

羚羊角 苦鹹微寒羊屬火而羚羊屬木入足厥
陰肝手太陰少陰經肺目為肝竅此能清肝故

死同變

明目去障肝主風其合在筋此能祛風舒筋故
治驚癇搐搦筋脉壅急肝藏魂心主神明此能
瀉心肝邪熱故治狂越僻謬夢魘驚駭肝主血
此能散血故治瘀滯惡血血痢腫毒相火寄于
肝胆在志為怒經曰大怒則形氣絕而血菀于上此能下氣降
火故治傷寒伏熱煩滿氣逆食噎不通羚羊之性
靈而精在角故又辟邪而解諸毒昂按痘科多
而本草不言治痘出西地似羊而大角有節最堅勁
能碎金剛石與獬骨獬食鉄夜宿防患以角掛

曾丁水註補藥 獸 羚羊角 卷下八十九

大補陽虛生精血

樹而棲角有神紋者真，一邊有節多兩角，一角者勝，剉研極細，兔刮人腸或磨用。

鹿茸

甘溫

云純陽生精補髓養血助陽強筋

骨堅陽道治腰腎虛冷四肢酸痛頭眩眼黑一切虛損勞傷惟脉沉細相火衰者宜之。鹿角

初生長二三寸分岐如鞍紅如瑪瑙破之如朽木者良太嫩者血氣未足無方。酥塗灼去毛微灸用不塗。

亦有酒炙者不可嗅之有虫恐入鼻額獵人繫之取其然後斃鹿以血未散也最難得不破味出血者冠宗與日凡含血之屬肉易長筋去

之骨最難長故人二十歲骨髓左堅麋鹿角無兩月長至二十餘斤凡骨之生無速于此雖草木亦不及之頭為諸陽之會鍾下茸角皆與凡血等哉。鹿陽獸喜居山麋陰獸喜居澤鹿似鹿色青而大性淫一牡輒交十餘此麋補陰鹿補陽故冬至麋角解夏至鹿角解也麋鹿茸角罕能分別孟詵菴恭並云麋茸麋膠勝于鹿大抵功用畧同時珍曰鹿補右腎精氣麋補左腎

鹿角

鹹溫

生用則散熱行血消腫

隨磨塗毒

辟邪治夢與鬼交

酒服一撮

鍊霜熬膏則專于滋

補時珍曰鹿乃仙獸純陽多壽能通督脉又食良草故其角肉食之有益無損鹿一名斑龍西蜀道士嘗歌曰尾闕不禁蒼海竭九轉靈丹都漫說惟有斑龍頂上珠能補玉堂

補時珍曰鹿乃仙獸純陽多壽能通督脉又食良草故其角肉食之有益無損鹿一名斑龍西蜀道士嘗歌曰尾闕不禁蒼海竭九轉靈丹都漫說惟有斑龍頂上珠能補玉堂

增訂本草綱目

鹿茸鹿角

卷下 九十

九言本草作要

關下穴蓋用鹿茸與膠霜也

造膠霜法取新角寸截河水

浸七日刮淨桑火煮七日入醋少許搗成霜用

其汁加無灰酒熬成膏用畏大黃鹿峻鹿相交之精也設法

取之大補虛勞

宣風竅

麝香 辛溫香竅開經絡通諸竅透肌骨治卒中

諸風諸氣諸血諸痛痰厥驚癇嚴用和云中風不省者以麝香

清油灌之先通其關東垣曰風病在骨髓者宜之若在肌肉用之反引風入骨如油入麵時珍

曰嚴氏言風病必先通東垣謂不可用皆非通論若經絡壅閉孔竅不通者安得不用為引

導以開通之耶但不可過昂昂按癩瘖瘡瘡鼻據李氏之言似仍以嚴說為長

蕪蕪

補肝腎治傳尸勞

室耳聾目翳陰冷辟邪解毒殺虫墮胎壞菓敗

酒癆菓積酒積 研用凡使麝香用當門子尤

妙忌蒜不可近鼻防虫入腦麝見人捕之則自

尤難得其香聚處草木皆黃市人或掩荔枝核偽之

熊膽 苦寒涼心平肝明目殺虫治驚癇癩癧癧

通明者佳性善辟塵撲塵水上投膽末許則豁

然而開

獺肝 甘鹹而溫益陰補虛止嗽殺虫治傳尸鬼

症有神功尸症鬼症乃五尸之一變動乃有三十三種至九十九種其症使人寒熱

丁本直精製 獸醫香熊膽獺肝 卷下九十一

此言本草作要

沉沉默默不知病之所由而無處不惡死後傳人乃至滅門古方有獾肝丸獾肝陰乾為末水服二錢日三服以瘥為度

諸肝皆有葉數惟獾肝一月一葉其間又有退葉須于獾身取下不爾多偽

象皮 象肉壅腫以刀刺之半日即合治金瘡不

合者用其皮灰亦可熬膏入散

狸皮 苦平治腸風瀉血五痔燒末油調傳水服亦佳陰腫

脂滴耳中治聾阻點痘後風眼 似鼠而圓大

褐色攢毛外刺如栗房煨黑存性用

兔屎一名明殺兔明自治勞瘵五疳痘後生翳

外用飲瘡口

瀉涼血

宜明目殺虫

宜調陰陽

兔肝瀉肝熱故能明目兔肉治消渴海上方

飲小兒食之稀痘瘡陶弘景曰孕婦食之令兒

兒永不不出痘雖出亦稀臘八日取生兔刺血和

蕎麥麵加雄黃四五分和尤菜豆大初生小兒乳汁送下二三九遍身

獾鼠矢 甘而微寒治傷寒勞復發熱男子陰易

腹痛婦人傷寒初愈即與交接毒中男人陰

有鼠矢湯兩頭尖者為雄鼠屎 鼠胆明目汁滴耳

中治三十年老聾陶弘景曰鼠胆隨鼠肉治兒

疥鼠癩河間曰鼠性善穿而治

曾丁木豈補藥獸 象皮狸皮兔屎獾鼠矢 卷下 九十二

增訂本草備要下卷之六

終

增訂本草備要下卷之六

魚鱗部

鱗介併入魚部

鱗十四品介十一品

魚十五品

滑精固腸鎮

龍骨

甘滑入手足少陰

心腎

手陽明大足厥陰經

肝能收斂浮越之正氣滑腸益腎安魂鎮驚辟

邪解毒治驚癇瘧痢吐衄崩帶遺精脫肛大小

腸利固精止汗定喘氣不歸元則喘斂瘡皆滑以止脫

之義十劑口滑可去脫此白地錦紋蝮之粘

舌者良人或以古酒浸一宿水飛三度用或酒

煮酥炙火煨亦有生用者又云水飛晒乾黑豆

增訂本草備要

鱗 龍骨龍齒

卷下九十三

地言不立作

蒸通用否則着人腸胃晚年作熱忌魚及鐵畏
石膏川椒得人參牛黃良而龍骨得牛黃更良

有以制伏也

龍齒 清涼鎮心安魂治大人癰癩疾小兒五

驚十二癩衛生寶鑑曰龍齒安魂虎睛定魄龍屬木主肝肝藏魂虎屬金主肺肺藏魄

也 治同龍骨

青魚胆 苦寒色青入肝胆治目疾點眼消赤腫

障翳嘔津吐喉痺痰涎塗火熱瘡療魚骨哽

臘月收陰乾

龍齒

治目疾

鱧魚胆 凡胆皆苦惟鱧魚胆甘喉痺將死者點

入即瘳病深者水調灌之 俗名烏魚即七星

魚首有七星夜朝北斗道家謂之水厭鴈為天厭犬為地厭衛生歌云雁行有序犬負義黑魚拱北知臣禮人無禮義反食之天地鬼神皆不喜

鱣魚 甘溫補五藏除風濕尾血療口眼喎邪和

麝香左咽喉塗右右咽喉塗左正即洗去干 滴耳治

耳痛滴鼻治鼻衄點目治痘後生翳時珍曰鱣魚等穴與

蛇同性故能走經絡療風邪及諸竅之病風虫血脈用血主之從其類也

鯉魚 甘平下水氣利小便治喘嗽脚氣腫脹黃

鱗 青魚胆鱣魚胆鱣魚鱣魚 卷下 九十四

鱧魚

去風

通行水

補虛

補調胃

補虛殺魚

此言不立作也

疽劉河間曰鯉之治水鯉之利水所謂因其氣相感也

鯉魚 甘溫諸魚屬火獨鯉屬土土能制水故有

和胃實腸行水之功 忌麥冬芥菜沙糖猪肚

石首魚 甘平開胃消食治暴痢腹脹菽園雜記曰痢疾最忌油膩生冷惟白鯢相宜以其無脂不膩而能消宿食理腸胃也即乾白鯢魚

首中有石故名石治石淋昂按今人多以石首鯉丸云煖精種子而本草全未之及何也

鱧 甘平去風殺虫按魚由風生故風字從魚治骨蒸勞瘵

濕痺風瘙陰尸蝕癢皆有魚張鼎云其骨燒烟蚊化為水薰竹木辟辟

宣祛風濕

置衣箱 辟諸毒 煮食補虛損

白花蛇 甘鹹而溫蛇善行數脫如風之善行數

變花蛇又食石南石南辛苦治風故能內走藏府外徹

皮膚透骨搜風截驚定搐治風濕癱瘓人風疥

癩開寶本草云治中風口面喎邪半身不遂經疏云前定緣陰虛血少內熱而發與得之風濕者殊科白花蛇非所宜也

宜辨○凡服蛇酒藥切忌見風 出勸州龍頭

虎口黑質白花脇有二十四方勝腹有念珠斑

尾有佛指甲多在石南樹上食其花葉雖死而

眼光不粘他產則否頭尾有毒各去三寸亦有

曾訂本草補要 鱗 鯉魚石首魚鱧鱧白花蛇 卷下 九十五

濕熱明目護心

單用頭尾者酒浸三日去盡皮骨大蛇一條只得淨肉四兩得火良

蚘音蛇膽

蚘音蛇稟已土之氣膽屬甲乙風木氣寒

有小毒其味苦而帶甘涼血明目療疔殺魚主厥陰太陰之病肝木脾土肉極腴美主治畧同取膽

粟許置水上旅行極速者真胆上旬近頭中旬近心下旬近尾能

護心止痛受杖時

烏稍蛇

功用同白花蛇而性善無毒

性善不

噬物眼光至死不私以尾細能穿百錢者佳重

宜祛風濕

輕宜去風毒

七錢至一兩者為上十兩至一鎰者中大若力減去頭與皮骨酒煮或酥炙用

蛇蛇

甘鹹無毒

性靈而能辟惡故治鬼魅

蠱毒性竄而善去風故治驚癇風癰重古

未傳喉風性毒而能殺魚故治疥癬惡瘡疔腫痔漏屬皮而性善蛇故治皮膚瘡瘍產難目翳

用白色如銀者皂莢水洗淨或酒或醋或蜜浸炙黃用或燒存性或搥泥固煨各隨本方

穿山甲

一名鱗

鹹微寒性善竄

山

能行散通

宜通經絡

烏稍蛇蛇穿山甲 卷下九十六

地言本草作要

經絡達病所其處病用其入厥陰陽明肝治風

濕冷痺通經下乳消腫潰癰止痛排膿和傷發

癢元氣虛風癩瘡科須為要藥以其穴出入水

貫穿經絡達于榮分故能出入陰陽

以破結滯故用為使音周

亦音漏劉伯溫多能諳事云油籠滲漏刺甲裏

肉歷投入自至漏處補在永州記云不可于陸

岸殺之恐血入上則陞岸滲漏如蠶而小似

觀此二說其性之走竄可知矣如蠶而小似

鯉有足尾甲力更勝或生或燒酥炙醋炙童便

炙油煎土炒各隨本方

蛤蚧補肺潤腎益精助陽治渴通淋定喘

補肺潤腎定喘
喘止咳

止嗽肺痿咯血氣虛血竭者宜之能補肺益水

補肺止咳功同人參益精扶羸功同羊出廣

肉經疏曰咳嗽由風寒外邪者不宜用

南首如蟾蜍背綠色斑點如錦紋雄為蛤鳴聲

而名因聲皮粗口大身小尾粗雌為蛤皮細口尖身

大尾小雌雄相呼屢日乃交兩兩相抱捕者擊

之雖死不開房術用之甚効不論此壯者只可

入雜藥口含少許奔走不喘者真藥力在尾見

捕之輒自嚙斷其尾尾不全者不効凡使去頭足雷斅曰其毒在

洗去鱗肉不淨及肉毛酥炙或蜜炙或酒浸焙用

醫方本草補要

蛤蚧

卷下九十七

宜通血脉
寒濕

補腎助陽

海螵蛸一名烏賊

走血溫血入肝腎血分通血
脈祛寒濕治血枯內經血枯治血癥血崩血閉

腹痛環臍陰蝕腫痛癰痢疳虫目翳淚出時耳
出膿性能燥膿收水為厥陰少陰肝經病出

東海亦名墨魚腹中有墨書字逾年乃滅常吐
黑水自單其身捕者即于水黑
處取魚鹵浸炙黃用惡附子白及白欬能淡塩

海狗腎一名獺甘鹹大熱補腎助陽治虛損勞
傷陰痿精冷功近菴蓉瑣陽 出西番今東海

亦有之似狗而魚尾置器中長年濕潤臘月浸

補陰

水不凍置睡犬傍犬驚跳者為真或曰連膽取

龜板甘平至陰屬金與水補心益腎滋陰養智
性靈故資智通治陰血不足骨蒸勞熱腰脚痠

痛久瀉久痢能益久嗽痰癆老癯也或經數年

癥瘕崩漏五痔產難陰虛血弱之症益陰清

之時珍曰龜鹿皆靈而壽龜首常藏向腹能通
任脈故取其甲以補心補腎補血以養陰也鹿
首常返向尾能通督脈故取其角以補命補精
補氣以養陽也卑按本草有鹿膠而不及龜膠
然板不如膠誠良藥也合鹿膠一陰一陽名龜鹿二仙膏
大者良上下甲

鱗介海螵蛸海狗腎龜板 卷下 九十八

補陰退熱

皆可用酥炙或酒炙醋炙猪脂炙燒灰用洗淨
槌碎水浸三日用桑柴熬膏良自死敗龜尤良得陰氣更全也
惡人參龜尿走竅透骨染髮治啞聾以鏡照之
龜見其影則淫發而尿出今人或以猪鬃松毛刺其鼻溺亦出

蟹甲

鹹平屬陰色青入肝治勞瘦骨蒸往來寒

熱溫瘧瘧母瘧必著邪類多陰虛之人邪入陰分出併于陽則熱入併于陰則寒

元氣虛羸邪陷中焦則結為瘕母蟹甲能益陰除熱而散結故為治瘕之要藥腰痛脇

堅血瘕血氣鹹能軟堅經阻產難腸癰瘡腫驚癩斑

痘厥陰血分之病時珍曰介出陰類故皆補陰或曰日本物屬金與土故入脾

瀉散血

補陽

腫而治諸症色綠九肋重七兩者為上醋炙若治

勞童便炙亦可熬膏醬肉涼血補陰亦治瘧痢

惡瘳石忌食蟹色青故走肝益腎而除熱龜色黑故通心入腎以滋陰陰性雖同

所用畧別

蟹 鹹寒除熱解結散血通經續筋骨療漆瘡然

寒胃動風蟹爪墮胎其螯燒烟能集鼠于庭中蟹毒者搗蕪節熱酒調服

醃蟹者入蒜可免沙

鰕 甘溫托痘瘡下乳汁吐風痰中風症以鰕半斤入薑葱醬料

水煮先吃鰕次吃汁以鷺翎壯陽道

蟹甲解蟹介 蟹甲解蟹介 卷下九九

瀉腸補水散

壯蠟

壯蠟 鹹以軟堅化痰消癥癥結核老血癥瘕瀉

以收脫治遺精崩帶止嗽飲汗或同麻黃根為粉撲身或加入煎

劑固大小腸微寒以清熱補水治虛勞煩熱溫

癯赤痢利濕止渴為肝腎血分之藥王好古曰

之去脇下硬茶引之消頸核大黃引消股間腫

以地黃為使益精收澁止小便利以貝母為使

消積 結 鹽水煮一伏時煨粉用貝母為使惡麻

黃細辛吳茱萸得甘草牛膝遠志蛇床子良海氣

化咸純雄無雌故名壯

瀉

蛤粉 與牡蠣同功

蛤蜊殼煨為粉肉鹹冷止

瀉

消渴鮮酒毒

此蠟蛤蜊並出海中大抵海物鹹寒功用畧同江湖蛤蚌無塩水浸漬但能清熱利濕不能軟堅

互楞子 即蚰 甘鹹消血塊散痰積煨紅醋淬三

田螺 味甘大寒利濕消熱止渴消醒酒利大小

便能引熱下行熊彥誠病前後不通腹脹如鼓

脫靴入水探得一螺曰事濟矣以塩和殼搗

碎帛繫臍下一寸三分曾未安席素然暴下歸

訪異人無所見矣董守約以脚氣攻注或教槌

數螺繫兩股便覺冷氣趨下至足既而亦安

治脚氣黃疸噤口毒痢用螺加少麩搗餅烘熱

附臍下引熱下行自然

滑石 治脚氣黃疸噤口毒痢

為肝熱明目

為熱定驚

此言不直何要

思目熱赤痛入塩花取搽痔瘡狐臭

石決明 鹹平。除肺肝風熱。治青盲內障。水飛點

目外障亦治骨蒸勞熱通五淋 如小蚌而扁

惟一片無對七孔九孔者良塩水煮一伏時或

麩果煨熟研粉極細水飛用惡旋覆

真珠 甘鹹性寒。感月而胎語云上巳有風梨有

水精所孕水能制火入心肝二經鎮心安魂魂昂曰雖云為熱亦藉其實氣心大抵實氣多

能鎮心安魂能鎮心安魂琥珀真珠之類龍齒安魂

亦假其神氣也墜痰拔毒收口生肌治驚熱痘疔下死

胎胞衣珠末一兩酒服塗面好顏色點目去翳膜綿裹

塞耳治聾 取新潔未經鑽綴者乳浸三日研

粉極細用不細傷入藏府陸佃曰蛤蚌無陰陽

也精牡蛎須雀化故能生珠專一于陰

補中潤燥滑腸

蜂蜜一名石蜜草木精英合露氣以釀成生性涼能

清熱熟性温能補中甘而和故解毒柔而澤故

潤燥甘緩可以去急故止心腹肌肉瘡瘍諸痛

甘緩可以和中故能調營衛通三焦除衆病和

百藥而與甘草同功同薤白搗塗湯火傷煎煉

增訂本草補要 介 石決明真珠蜂蜜 卷下 百一

宜。鮮毒。殺。虫。

成膠通大便秘乘熱納穀道然能滑腸泄瀉與

中滿者忌用以白如膏者良汪頴曰蜜以花

川蜜溫西蜜涼用銀石器每蜜一斤入水四兩桑火慢

熬掠去浮沫至滴水成珠用忌葱鮮萵苣同食

昂按生葱同蜜食殺入而萵苣蜜漬點茶者頗
多未見其作害也豈醃過則無患乎極藥忌亦
有不盡然者乎黃臘甘溫止痛生肌療下痢續絕傷

露蜂房 甘平有毒治驚癇癰瘰疔骨癰疽根在

藏府和蛇蝎亂髮燒灰酒服按附骨疽不破此

痛處發熱四體乍熱乍寒小便赤大便秘而無
汗瀉熱發散則消賊風痛處不熱亦不發寒熱

覺身冷欲得熱則小塗瘰癧成癭音漏灸研

寬時有汗宜風藥治之煎水含嗽時珍曰陽明藥也取

止風虫牙痛其以毒攻毒兼殺虫之功耳傳

小兒重舌燒灰酒和傳起陰痿陰上取懸于

樹受風露者灸用治癰腫醋調

白蠟 甘溫屬金生肌止血鄭贊寧曰汪御章年

不効予以白蠟加入定痛補虛續筋接骨外科

要藥 癰蠶 辛鹹微溫僵而不化得清化之氣故能治

風化痰散結行經風能散相火逆結之痰其氣

增丁木等諸藥 露蜂房白臘蠶蚕 卷下 頁三

輕去風化痰

外用生肌

此言不其詳也

味俱薄輕浮而升入肺肝胃三經治中風失音
頭風齒痛喉痺咽腫丹毒癢癢皆風熱為病瘰癧結
核痰癰血病崩中帶下風熱乘肝小兒驚疳膚如鱗
甲由氣血不足亦名胎垢煎湯浴之下乳汁滅癩痕若諸症由
于血虛而無風寒客邪者勿服以頭蠶色白
條直者良糯米泔浸一日待桑涎浮出漉起焙
乾拭淨肉毛口甲搗用惡桑蠶蛸扶苓扶神桔
梗單薺 蠶繭甘溫能瀉膀胱相火引清氣上
朝于口止消渴繅絲湯飲之可愈癰疽無頭者燒灰酒

燥濕去風

服服一枚即出二頭雄蠶性熱主固精強
陽交接不倦

原蠶砂 蚕食而不飲屬火性燥燥能勝風去濕

經曰燥勝風燥屬金金剋木也其砂辛甘而溫炒黃浸酒治風

濕為疾支節不隨皮膚頑痺腰脚冷痛冷血瘀

血炒熱熨患處亦良麻油調敷治爛強風眼去風

收濕之效目上下胞屬脾晚蚕矢也淘淨晒

乾

桑蠶蛸 甘鹹入肝腎命門益精氣而固腎治虛

增訂本草綱目 出 蚕砂桑蠶蛸 卷下 百三

輕散風熱

蟬蛻

蟬乃土木餘氣所化飲風露而不食其氣

損陰痿遺精百濁血閉癩癧傷中腰痛肝腎通

五淋縮小便能通故能縮腎與膀胱相表裏腎

既固則水道安常故又能止也冠宗爽治便數

有桑螵蛸散桑螵蛸伏神遠志菖蒲人參當歸

龍骨龜甲醋炙各一兩灸飼小兒止夜尿蠶

為末臥時參湯下錢蟬卵也桑樹產者為好房長寸許有子如蛆若

生也如用他樹者以桑白皮佐煮或燒灰用畏旋覆花蠶能出箭鏃蠶蟬一

微癢且恐極癢乃撼投之以黃連貫眾湯洗拭石灰傳之

清虛味甘而寒能除風熱其殼為蛻故治皮膚

風熱瘡瘍其體輕浮能發痘疹其性善蛻故除

目翳催生下胞其聲清響故治中風失音又畫

鳴夜息能止小兒夜啼蟬類甚多惟大而色

黑者入藥洗去泥土翅足漿水煮晒乾用

五倍子 酸鹹其性瀉能斂肺其氣寒能降火生

津化痰止咳止血斂汗解酒療泄痢五痔下血

脫肛膿水濕爛子腸墜下散熱毒消目腫煎水

斂瘡口熱毒散則其色黑能染鬚丹溪曰倍子

瘡自斂矣屬金與水喻

增丁休草精要 虫 蟬蛻五倍子 卷下一百四

瀉斂肺

此言之直也

之善收頑痰解熱毒黃昏咳嗽乃火淫入肺中不宜用茶藥宜五倍五味飲而降之
生鹽膚木上乃小虫食汁遺種結毬于葉間
治之症與鹽膚升藥同功殼輕脆而中虛可以染皂或生或炒用

瀉毒傳瘡癰

斑蝥 辛寒有毒外用蝕死肌傳疥癬惡瘡內用

破石淋拔癩癰疔腫 楊登甫云癩癰之毒莫不為壬制度如法能使其根從小便出如粉片血塊爛肉此其驗也以木通滑石燈心葷導之
斑蝥捕得尾射臭不可聞專走下竅直下至精溺之處能下敗物痛不可當用須斟酌下
御犬毒 九死一生之候急用斑蝥七枚去頭翅足糯米炒黃為末酒煎空心下取下小

宜去風

甘辛有毒色青屬木故治諸風眩掉

狗三四十枚如數少再服或用糯米一斗斑蝥念一枚分三次炒至青烟為度去殼取米為粉冷水入清油少許空心下取下毒物如不潰利再進肝痛急者以靛汁或黃連水解毒
肉之則爛 豈葉上虫黃黑斑文去頭足糯米炒熟生用則吐瀉人亦有用米取氣不取質者畏巴豆丹參惡甘草豆花
斑蝥 蝥青葛上形色不同功畧相近食莢花為莢青綠色尤毒春生食葛花為莢長黑身赤頭夏生食豆花為莢斑蝥色秋生冬入地為地膽黑頭赤尾陶隱居云乃一物而四時變化者蘇頌云非也皆極其須慎用

治丁木草毒

斑蝥

卷下百五

地諱本草卷之

痲搖掣口眼喎邪瘡疾風瘡耳聾帶痲厥陰風

木之病東垣曰凡痲氣帶下皆屬于風類中風

慢脾驚屬虛者忌用全用去足焙或用尾尾

力尤緊形緊小者良人被螫者塗

宜去風

蜈蚣 辛溫有毒入厥陰肝經善走能散治臍風

喉口驚癩瘰癧蛇癩能制瘡甲

之以南星末墮胎取赤足黑頭者火炙去頭

足尾甲將薄荷葉火煨用或酒炙畏蜘蛛蜈蚣

雞屎桑皮塩中其毒者以桑

瀉瘡疔拔毒

蟾即蟾土精而應月魄辛涼微毒入陽明

胃退虛熱行濕氣殺虫蠱治小兒勞瘦疔疾瘡

疽發背木成者用活蟾蜍擊瘡上少日蟾必昏

散矣勢重者剖蟾蝟合瘡上不久必愈蟾酥辛

溫有毒助陽氣治發背疔腫小兒疳疾腦疝即

蝮眉間白汁能爛人肌肉惟疔毒或服二三厘

取其以毒攻毒外科多用之蟾蝮脂塗之刻之

肪音方脂也

瀉熱行水

白頸蚯蚓 蚓土德而星應軫水味性鹹寒故能

清熱下行故能利水治溫病大熱狂言大腹黃

蟾即蟾 蜈蚣 蟾蝮 蝮脂 蝮蝮 蝮蝮 蝮蝮

瀉熱癩疔

疔。腎風脚氣。蘇頌曰。脚氣必須用之為使。白頸者乃老蚯
蚘。治大熱搗汁并水調下。入藥或晒乾為末或
塩化為水或燒灰各隨本方。中其意者塩水解之。
五穀虫即糞寒治熱病譫音占。妄語。妄毒痢作吐小
兒疔積疔瘡漂淨晒乾為末或炒或燒灰用。

增訂本草備要下卷之七

人部 九品

補陰

髮一名髮者血之餘。味苦微寒入少陰厥陰心肝

補陰消瘀治諸血疾能去心燒灰吹鼻止衄衄合

雞子黃煎為水療小兒驚熱雞子能去風痰合諸藥熬

膏涼血去瘀長肉髮屬心稟火氣而上生眉屬肝稟木氣而側生鬚屬腎稟

水氣而下生或曰髮屬肝稟木氣而上生眉屬金稟金氣而橫生金無餘氣故短而不長至老

長者何獨無所屬乎且主肺毛當屬金此乃臆說未知是否。○經曰腎者精之處也其髮在

髮王冰註云腎主髓腦者髓之海髮者腦之華

衝為血海命門為精室丹田為氣海

增訂本草備要人部 卷下 百七

腦髓減則髮素李時珍曰髮入至千年不朽以火煨之疑成血質煎之至枯復有液出誤吞入腹化為癥虫煨煉服食使髮不白故本經有自還神化之稱

入罐固煨存性用胎髮尤良補衰潤生人髮掛菓樹上則

烏鳥不取來亦奇

人牙 鹹溫有毒治痘瘡倒靨痘疹論出不快而黑陷者獺猪血調

下錢服涼藥而血溢倒陷者麝香酒調服時珍曰欲其竄入腎經發出毒氣蓋劫劑也若伏毒在心不省人事氣虛色白痒場無膿及熱癰紫泡之症只宜補虛解毒荷快服此則鬱悶聲啞及成不救 煨退火毒研用

人乳 甘鹹潤五藏補血液止消渴澤皮膚治風

宜發痘

補虛潤燥

火症本血所化且得血而能視用點赤澁多淚

然性寒滑藏寒胃弱人不宜多服時珍曰人乳無定性其人

和平飲食冲淡其乳必不其以燥暴飲酒食辛或有火病其乳必熱又有孕之乳為忌乳最有毒小兒食之吐瀉成疳魁之病內亦損胎後乳乃陰血所化生子脾胃攝于衝任味受孕則下為月水既受孕則留而養胎已生則變亦為白上為乳汁以食小兒乃造化之玄微也服之益氣血補腦髓所謂以人補人也然能滑腸滋脾臟膈天設之以為小兒非壯者所當常服惟製為粉則有益無損又須旋用久則油澁須用一婦人之乳為佳乳雜則其氣雜乳粉參末等分蜜丸名參乳 取年少無病婦人乳白而稠者如兒食良黃赤清色氣腥穢者並不堪用或暴

題音奇小兒
馬食音嗣

大補氣血

晒用茯苓粉收。或水頓取粉尤良。頓乳取粉法。小鍋燒水滾。用銀瓢如碗大。亦可以傾乳少許入。瓢浮滾水上。頓再浮冷水上。立乾刮取粉用。再頓再刮。如攤粉皮法。

紫河車 甘鹹性溫。本人之血氣所生。故能大補。

氣血治一切虛勞損極。虛損一損肺皮。二損毛落。三損心。四損血。五損腎。六損脾。七損骨。八損筋。九損髓。十損精。十一損神。十二損氣。十三損血。十四損脈。十五損骨。十六損髓。十七損精。十八損神。十九損氣。二十損血。

脾肌肉消脫。四損筋。筋緩不收。五損腎。骨痿不起。六極曰氣極。血極。筋極。髓極。骨極。精極。恍惚失志。癩癩。卽胞衣。一名混沌皮。以初胎及無病婦人者。良有胎毒者。害人。以銀器揀入。燒黃不黑。則無毒。

長流水洗極淨。酒蒸焙乾。研末。或者煮爛搗碎入

藥。如新瓦炙者。反損其精。亦可調和煮食。李時珍曰。崔行

衣宜。藏天德。月德。吉方。深埋。緊築。若為猪狗食。令兒癩狂。虫蟻食。令兒瘡癩。烏鴉食。令兒惡死。棄火中。令兒瘡爛。近社廟井灶街巷。皆有所忌。此亦銅山西崩。洛鐘東應。自然之理。今人以之。炮炙入藥。雖曰以入補。入然。食其同類。獨不犯。崔氏之戒。乎以故。本集。如天靈蓋等。藥不入錄。童便。一名還元水。飲自。鹹寒。時珍曰。溫。能引肺火下。

平瀉火散瘀

行從膀胱出。乃其舊路。降火滋陰。其速潤肺散瘀。鹹走。治吐衄損傷。胞胎不下。皆散瘀之功。凡產後血運敗。血入肺陰。虛久嗽。火蒸如燎者。惟此可。

紫河車童便 卷下 百九

九言本草卷中

以治之電精澄勞極論云降火其速降血其神

取十二歲以下童子下食葷腥酸鹹者往去

頭尾取中間一節清徹如水者用當熱飲熱則

真氣尚存其行自速冷則惟有鹹寒之性入薑

汁行非汁更好冬月用湯溫之成秋有真元

及童便多矣及童便多矣

秋石 鹹溫滋腎水潤三焦養丹田安五藏退骨

蒸軟堅塊汙虛勞咳嗽遺精白濁為滋陰降火

之聖藥若煎鍊失道多服誤服反且燥渴之患

補腎水潤三焦

蒸熟

鹹能走血且經煨煉中寓煖氣使虛陽妄作則真水愈虧 蒙筌曰秋月取

童便每缸用石膏七錢桑條攪澄傾去清液如

此二三次乃入秋露水澆澄故名如此數次滌

穢淨鹹味減以重紙鋪灰上晒乾刮去在下重

澗取輕清者為秋石世醫不取秋時雜收人溺

以皂莢水澄晒為陰煉火煨為陽煉盡失于道

安能應病況經火煉性却變溫耶秋石再研入

鹽泥固濟升打起者名秋澗味淡而香乃秋石之精英也

人中黃 甘寒入胃清痰火消食積大解五藏實

曾訂本草卷中 秋石人中黃黃清人中白 卷下 百十

濕火

濕火

熱治天行熱在痘瘡血熱黑陷不起 內甘草
未于竹筒塞孔臘月浸糞金中立春取出洗懸
風處陰乾取甘草用

糞清一名金汁 主治同人中黃 用櫻皮棉紙上鋪
黃土淋糞濾汁入新甕碗覆埋土中一年清若
泉水全無穢氣用年久者彌佳

人中白 鹹平降火散瘀治肺痰鼻衄刮人中白
新瓦火上
過乾調勞熱消渴痘瘡倒陷牙疳口瘡 即瀉
服即止 以蒙館童子便桶山中
塗煨研用 老僧溺器刮下者尤佳 入尾

平安書坊玉枝軒醫書藏板目錄

證治準繩 王宇泰著 百九冊	全幼心鑑 冠衡美著 十六冊
證治要訣 戴元禮著 六冊	幼科發揮 萬全著 四冊
萬病回春 龔廷賢著 四冊	幼科良方 張介賓著 壹冊
濟澗集頭書 與堂養元著 一冊	痘疹證治大還 陳三農著 三冊
濟澗集鈔 名古屋玄醫著 七冊	痘疹金鏡錄 翁仲仁著 三冊
同僚語鈔 一抱子著 十冊	痘疹神書 張介賓著 六冊
醫宗粹言 羅周彥著 二十冊	痘疹祕錄 馮兆張著 十冊
大成論和語鈔 一抱子著 五冊	切要方義 中山三柳著 五冊
病名彙解 芦川正立著 八冊	方書摘要 小川宗本著 五冊

曾訂本查精要

燕命方	腫脹全集	治瘧必喻	治痢神書	本艸正編	片玉本草	本艸備要	女科祕方	產寶百門	婦人方彙
同人著	同人著	同人著	同人著	張介賓著	芦川正立著	汪詒菴著	龔赤秉著	朱丹溪著	春抱子著
三冊	二冊	二冊	二冊	三冊	壹冊	二冊	三冊	三冊	壹冊
醫方詳解	寓真君活人方	石室祕錄	雷真君活人方	編註金匱要略	傷寒全集	諸血祕錄	勞瘵祕錄		
春抱子著	嘉言著	陳士鐸著	同人編	李南目著	張介賓著	同人著	馮兆張著		
十二冊	六冊	十冊	二冊	十冊	三冊	壹冊	二冊		
二火辨妄									
吉村恂益著									
三冊									

翻刻本艸備要跋
 本艸備要。休寧詛菴先生之精
 塋也。其詞句雅鍊。意旨該明。不
 簡不繁。體裁合節。使人開卷。庶
 幾用之。不致誤矣。間因書舖植
 村氏需。而不揣愚陋。附之訓點。
 特為登梓。以公同好。能傳之久
 遠。則先生博濟之心。於是託不
 朽者乎。享保戊申歲五月。藤井
 以求子見隆謹識。

自丁巳夏...
 藤井...

地言不立修要

享保十四己酉七月穀旦

堀川通高辻

京師書坊

植村藤治印梓行

本石町拾捌番

江戸書坊

植村藤三郎

高麗橋壹丁目

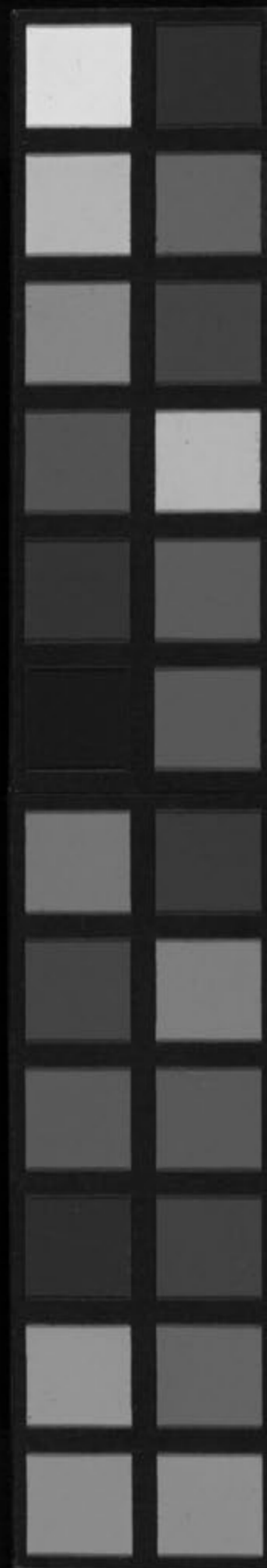
大坂書坊

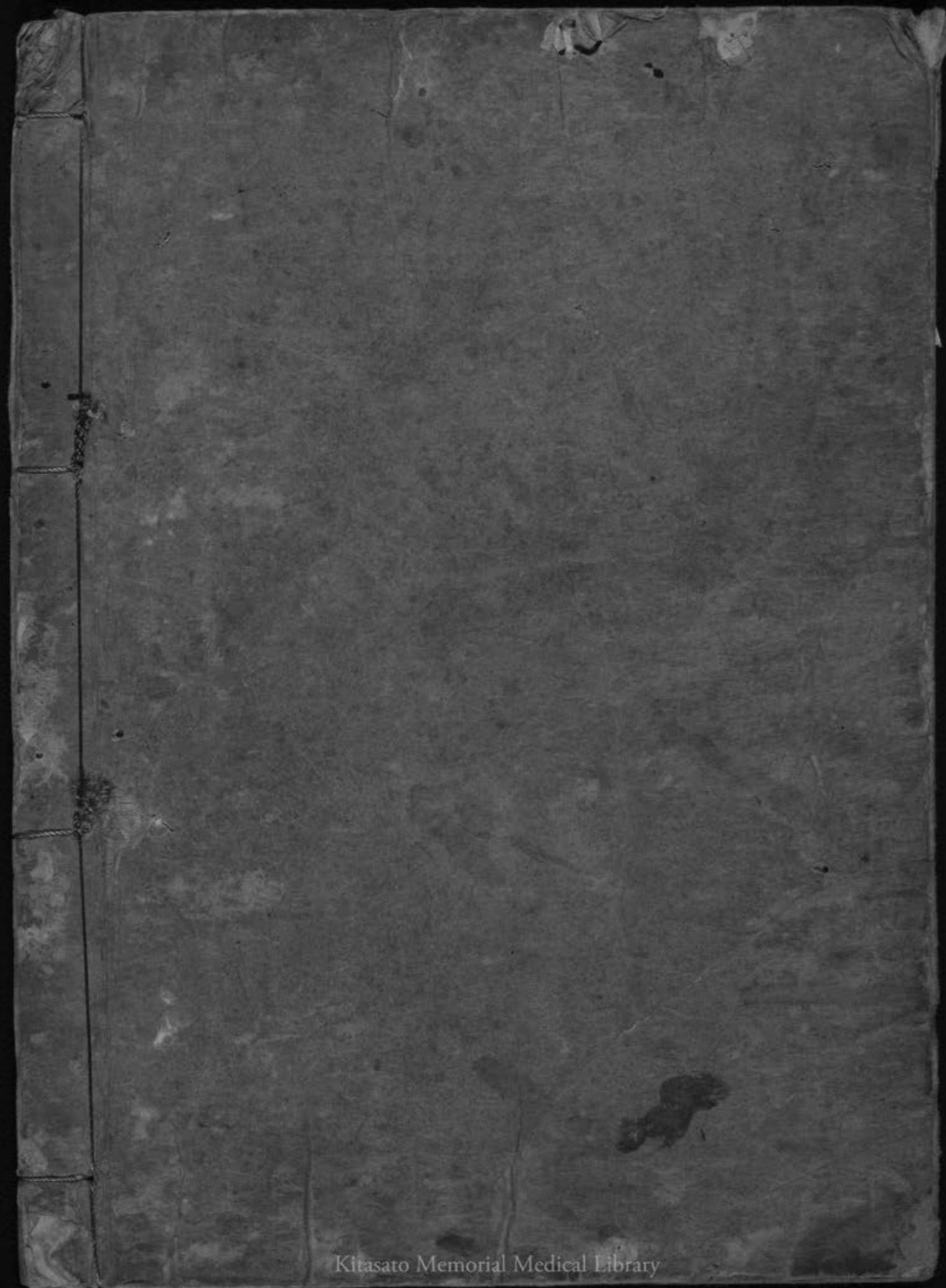
植村藤三郎

Handwritten mark or characters at the top left of the left page.

Handwritten characters at the top right of the right page.

Handwritten text in the bottom right corner of the right page, including a signature and a red seal.





Kitasato Memorial Medical Library

