

醫心

方

第二十一

490.9

Is-3
20

No. 810



富士川文庫

1419

富士川家藏本



醫心方卷第二十一

丹波醫官
井上氏藏

從五位下行鍼博士兼丹波介丹波宿禰康賴撰

任婦脉圖月禁法第一

任婦修身法第二

任婦禁食法第三

任婦惡阻病方第四

治任婦養胎方第五

治任婦悶胃方第六

治任婦胎動方第七

治任婦落胎方第八

治任婦胎墮血不止方第九
治任婦胎墮腹痛方第十

治任婦胎上迫心方第十一
治任婦漏胞方第十二



富士川家藏本

醫心方卷第二十一

弘前醫官
井上氏藏

從五位下行鍼博士兼丹波介丹波宿禰康賴撰

任婦脈圖月禁法第一

任婦修身法第二

任婦禁食法第三

治任婦惡阻病方第四

治任婦養胎方第五

治任婦悶胃方第六

治任婦胎動方第七

治任婦落胎方第八

治任婦胎墮血不止方第九
治任婦胎墮腹痛方第十

治任婦胎上迫心方第十一
治任婦漏胞方第十二

治任婦下黃汁方第十三

治任婦頓仆舉重去血方第

十四

治任婦驚走高墮下血方第

十五

治任婦為男所動欲死方第

十六

治任婦曾煩吐食方第十七

治任婦心痛方第十八

治任婦心腹痛方第十九

治任婦腹痛方第二十

治任婦腰痛方第二十一

治任婦脹滿方第二十二

治任婦體腫方第二十三

治任婦下利方第二十四

治任婦小便數方第二十五

治任婦尿血方第二十六

治任婦淋小便不利方第二

十七

治任婦遺溺方第二十八

治任婦霍亂方第二十九

治任婦瘧病方第三十

治任婦溫病方第三十一

治任婦中惡方第三十二

治任婦欬嗽方第三十三

治任婦時病令子不落方第

三十四

治任婦日月未至欲產方第

三十五

治任婦胎死腹中不出方第

三十六

任婦欲去胎方第三十七

任婦脉圖月禁法第一

產經云黃帝問曰人生何如以成岐伯對曰人之始生生於冥冥乃始為形形容無有擾乃為始收任身一月曰脉又曰胞二月曰胎三月曰血脉四月曰具骨五月曰動六月曰形成七月曰毛髮生八月曰瞳子明九月曰穀入胃十月兒出也

今案大素經云一月膏二月脉三月胞四月胎五月筋六月骨七月成八月動九月躁十月生

夫婦人任身十二經脉主胎養胎當月不可鍼灸其脉也

不禁皆為傷胎復賊母也不可不慎宜依月圖而避之

懷身一月名曰始形飲食必精熟酸美無御大夫無食辛

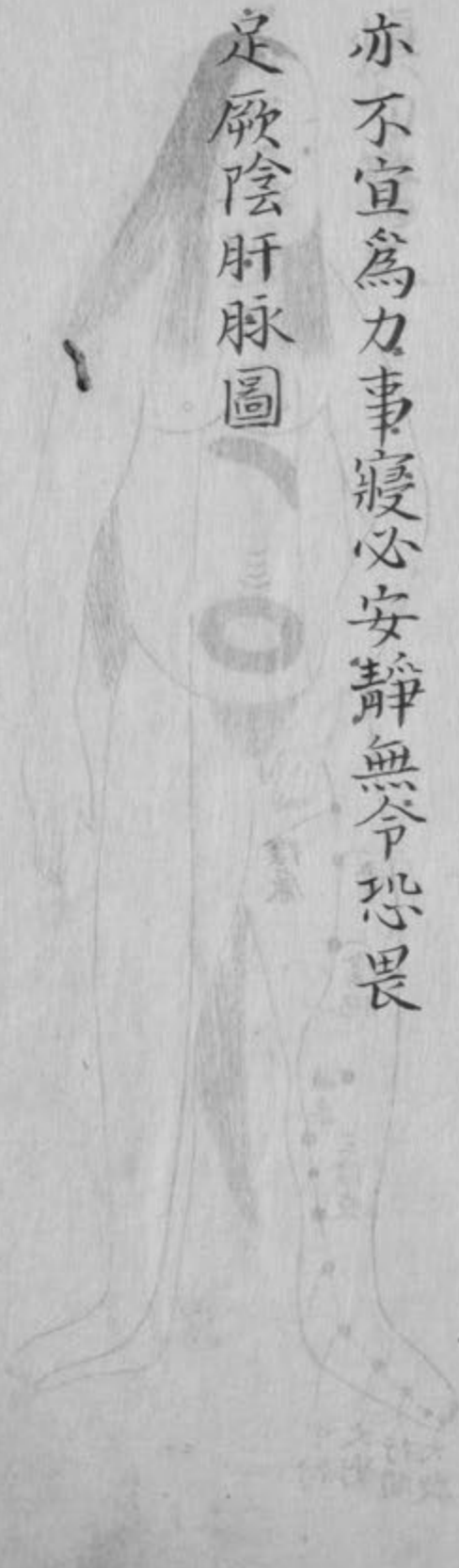
腥是謂始載貞也

病源論云宜食大麥

一月足厥陰脉養不可鍼灸其經也厥陰者是肝肝主筋

亦不宜為力事寢必安靜無令恐畏

足厥陰肝脉圖



募舊作
墓

右肝脉穴自大敦上至陰廉各十二穴又募二穴名期門
又輸二穴在脊第九推節下兩傍各一寸半上件諸孔竝
不可鍼灸犯之致死



懷身二月名曰始膏無食辛臊居必靜處男子勿勞百節

骨間皆痛是謂始藏也

病源論云勿食辛腥之物二月之時兒精成

二月足少陽脉養不可鍼灸其經也少陽者內屬於膽當

慎勿驚之

足少陽膽脉圖



右膽脉穴自穴敷陰上至環鈔各十三穴又募二穴名曰月
 在期門下五分又輸二穴在背第十推節下兩傍各一寸
 半上件諸穴竝不可犯之



懷身三月名曰始胎當此之時未有定儀見物而化是故
 應見王公后妃公主好人不欲見媿者侏儒醜惡瘦人猿
 猴無食薑兔穴思欲食菓瓜噉味酸茹無食辛而惡臭是
 謂外像而內及故也

三月手心主脉養不可鍼灸其經也心主者內屬於心心
 無悲哀無思慮驚動之

手心主心脉圖

右心胞脉穴自中衝上至天府各八穴又募一穴名巨闕
 在心鳩尾下一寸五分又輸二穴有背第五推節下兩傍
 各一寸半上件諸穴竝不才犯也



懷身四月始受水精以成血脉其食宜稻稷其美魚鴈是
 謂盛血氣以通耳目而行經絡也
 四月手少陽脉養不可鍼灸其經也手少陽內屬上焦靜
 安形體和順心志節飲食之

手少陽三焦脉圖



右三焦脉穴自開衝上至消樂各十二穴又募一穴在當
 齊下二寸名爲石門又背輸二穴在背第十三推節下兩
 傍各一寸半上件諸穴竝不可犯之

懷身五月始受火精以成血氣晏起沐浴澣衣身居堂必
 厚其裳朝吸天光以避寒殃其食稻麥其羹牛羊和菜萹
 調以五味是謂養氣以定五藏者也

五月足大陰脉養不可鍼灸其經也大陰者內屬於脾無
 大饑無甚飽無食乾燥無自多熱本勞倦之

足大陰脾脉圖



右脾脉穴自隱白上至箕門各十二穴又募二穴名章門
 在季肋端側卧取之又輸二穴在脊第十一推節下兩旁
 各一寸半上件諸穴竝不可犯之

懷身六月始受金精以成筋骨勞身無靜處出遊於野數
 觀走犬走馬食鷲鳥猛獸是謂變湊理細筋以養其爪以
 堅背脊也

六月足陽明脉養不可鍼灸其經也陽明內屬於脾調和
 五味食甘美無大飽

足陽明胃脉圖



右胃脉穴自厲兌上至髀關各十六穴又募一穴名中管
 在從心蔽滑下以繩量至齊心卽以繩中折之又輸二穴
 在脊第十二推節下兩旁各一寸半上件諸穴竝不可犯

之...
 懷身七月始受木精以成骨髓勞躬搖肢無使身動作屈
 申自此之後居必燥之飲食避寒必食稻稷肌完以塞腠
 理是謂養骨而堅齒也

七月手大陰脉養不可鍼灸其經也大陰者內屬於肺無
 大言無號哭無薄衣無洗浴無寒飲之

手大陰肺脉圖



右肺脉穴自少商上至天府各九穴又募二穴名中府在
 兩乳上三肋間陷者中又輸二穴在背第三推節下兩旁
 各一寸半上件諸穴竝不可犯之

懷身八月始受土精以成膚革和心靜息無使氣控是謂
 密湊理而光澤顏色也
 八月手陽明脉養不可鍼灸其經也陽明者內屬於大腸
 無食燥物無忍大起

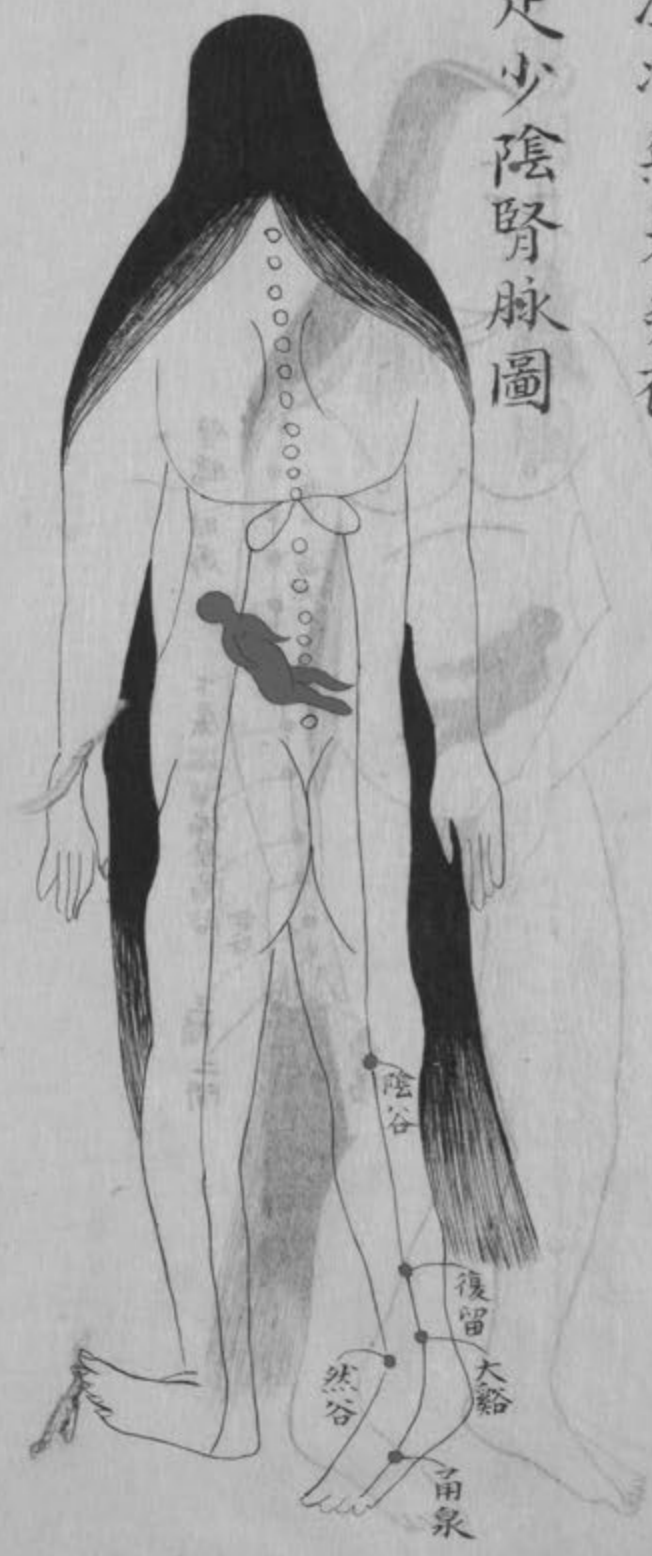
手陽明大腸脉圖



右大腸脉穴自高陽上至臂臑各十四穴募二穴在臍兩
 旁各二寸半右名天樞左名穀門又輸二穴在脊第十六
 推節下兩旁各一寸半上件諸穴竝不可犯之

懷身九月始受石精以成皮毛六府首節莫不畢備飲醴
 食甘緩帶自持而待之是謂養毛髮多才力也
 九月足少陰脉養不可鍼灸其經也少陰內屬於胃無處
 溫冷無著灸衣

足少陰腎脉圖



右腎脉穴自涌泉上至陰谷十七穴又募二穴在腰目中
 季肋本俠脊胛穴前宛宛中名京門又輸二穴在脊第十
 四椎下兩旁各一寸半上件諸穴竝不可犯之
 懷身十月俱已成子也時順天生吸地之氣得天之靈而
 臨生時乃能啼聲遂天氣是始生也
 十月足太陽脉養不可鍼灸其經也大陽內屬於膀胱無

處濕地無食大熱物

足太陽膀胱脉圖



右膀胱脉穴自至陰上至扶承各十六穴又募一穴在齊
 下直四寸名中極又輸二穴在脊第十九推節下兩旁各
 一寸半上併諸穴竝不可犯之

任婦修身法第二
 產經云凡任身之時端心正坐清虛和一坐必端席之不
 邪住行必中道卧無橫變舉目不視邪色起耳不聽邪聲
 口不妄言喜怒憂患慮和順卒生聖子產無橫難也而
 諸生子有瘕疵醜惡者其名皆在其母豈不可不審計哉
 又云文王初任之時其母正坐不聽邪言惡語口不妄語
 正行端坐是故生聖子諸賢母宜可慎之
 又云任身三月未有定儀見物而化為已足故應見王公

化為倒

后妃公主好人不欲見。得者侏儒醜惡瘁人。猿猴其欲生。男者操弓矢射雄雉。乘牡馬走田野。觀虎豹及走馬。其欲生。女者著簪珥。施環珮。欲令子美好者。數視白玉美珠。觀孔雀食鯉魚。欲令子多智有力者。當食牛心。御大麥。欲令子賢良者。坐無邪席。立無偏行。是謂以外像而內化者也。千金方云。凡受胎三月。逐物變化稟質未定。故任身三月。欲得見犀象猛獸珠玉寶物。欲得見賢人君子盛德大師。禮樂鐘鼓。俎豆軍旅。陳設焚燒名香。口讀詩書。居處簡靜。

割不正不食。席不正不坐。彈琴瑟調心神。和情性節嗜欲。生子皆長壽無疾。

- 養生要集云。婦人任身大小行。勿至非常之地。逆產致人。
- 又云。婦孕見麋而生兒。其四目。
- 又云。婦孕三月不得南向洗浴。胎不安。
- 又云。婦孕三月不得南向小便。令兒瘡癩。
- 又云。婦孕三月不得兩鏡相照。令兒倒產。
- 膳夫經云。任身勿北向。向其生年。上大小便。使母難生。

任婦禁食法第三

養生要集云婦人任身不得食六畜肉令兒不聰明

一云壞胎

又云勿食猪肝令胎不生

又云勿食兔肉令子唇缺且不須見之

又云勿食鷄子干鱸魚使子多創

又云勿不得食魚頭損胎

又云食鯉鱠令兒多創

又云勿食生薑令子盈指

又云勿食干薑桂甘草令胎消胎不安

又云勿飲冰漿令胎不生

又云勿食杏仁及熱飴破傷子

又云勿以炙雀并大豆醬食令胎漏使兒多肝跑

又云勿飲酒多食雀肉使子心淫精亂

又云勿食雀肉令兒多所欲

又云勿食雀肉并雀腦令人雀音

又云勿食雀并梨子令子短舌

● 又云麋并梅李實食之使人清音

● 崔禹錫食經云任身不可食鳩其子門肥死病產難故也

● 朱思簡食經云勿食猪肉令子瘡啞無聲

● 又云飲酒醉令兒癩癩

● 本草食禁云任身食鷄宗并糯米使子腹中多蟲

● 產經云女人胎任時多食鹹胎閉塞

● 任身多食苦胎乃動

● 任身多食甘胎骨不相著

任身多食酸胎肌完不成

任身多食辛胎精魂不守

今案任婦不可服藥八十二種其名目在產經

● 治任婦惡阻方第四

● 病源論云惡阻病者心中憤憤頭重眼眩四支沈重懈墮

不欲執作惡聞食氣欲噉酸菜實多卧少起世云惡食又

云惡字是也乃至三四月日以上大劇者吐逆不能自勝

舉也此由婦人本虛羸血氣不足腎氣又弱兼當風取冷

大過心下有淡水挾之而有娠血既閉水漬於藏藏氣不
 宣故心煩憤氣逆則嘔吐血不通經絡否澀則四支沈重
 挾風則頭痛眩故欲有胎而病惡阻所謂欲有胎者其人
 月水尚來而顏色肌膚如常但苦沈重憤悶不用食飲不
 知患所在脉理順時平和則是欲有胎也如此經二月日
 後便覺不通則結胎也

產經云半夏伏苓湯治任身姐病心中憤悶空煩吐逆惡
 聞食氣頭重四支百節疼煩沈重多卧少起惡寒汗出疲

極黃瘦方

- | | | | | | | | | | |
|----|----|----|----|----|----|-----|----|-----|----|
| 半夏 | 五兩 | 生薑 | 五兩 | 茯苓 | 三兩 | 旋復花 | 一兩 | 橘皮 | 二兩 |
| 細辛 | 二兩 | 芎藭 | 二兩 | 人參 | 二兩 | 芍藥 | 二兩 | 干地黄 | 三兩 |
| 澤瀉 | 二兩 | 甘草 | 二兩 | | | | | | |

凡十二物以水一斗煮取三升分三服若病姐積日月
 不得治及服藥冷熱先候病變客熱煩渴口生瘡者除

橘皮細辛用前胡知母各二兩若變冷下者除干地黄
 用桂肉二兩若食少胃中虛生熱大行閉塞小行赤少

者宜加大黃三兩除地黃加黃芩一兩餘藥依方服一劑得下後消息者氣力冷熱更增損方調定即服一劑湯便急將茯苓丸令得能食便強健也小品方同之

小品方云茯苓丸治任身阻病患心中煩悶頭重眩目憎聞飯氣便歐逆吐悶顛倒四支委熱不自勝持服之即效要先服半夏茯苓湯兩劑後將茯苓丸也

茯苓	一兩	人參	二兩	桂肉	二兩	干薑	二兩	半夏	二兩
橘皮	一兩	白朮	二兩	枳實	二兩	葛根屑	二兩	甘草	二兩

凡十物搗篩蜜和丸如梧子飲服二十九丸漸至三十九丸

日三產經同之

集驗方治任身二三月惡姐嘔吐不可食方

青竹茹	三兩	生薑	四兩	半夏	五兩	茯苓	四兩	橘皮	三兩
-----	----	----	----	----	----	----	----	----	----

凡五物切以水六升煮取二升半分三服產經云竹茹湯

又云治任身嘔吐不可食橘皮湯方

橘皮	三兩	竹茹	三兩	人參	三兩	白朮	三兩	生薑	四兩
厚朴	二兩								

凡六物切以水七升煮取二升半分三服之

僧深方治婦人任身惡阻酢心胃中冷腹痛不能飲食輒

吐青黃汁方用

人參 干薑 半夏

凡三物分等治下以地黃汁和丸如梧子一服三丸日

三 今案極要方云各分稍加至十丸產經云人參丸

神良

醫門方云凡任娠姐病惡食以所思食任意食必愈

今案延齡圖云令子聰明賢善端正也

治任婦養胎方第五

僧深方養胎易生丹參膏方

丹參 四兩 人參 二分 當歸 四分 芎藭 二兩

蜀椒 二兩 白朮 二兩 猪膏 一斤

凡七物切以真苦酒漬之夏天二三日於微火上煎當

著底按之手不得離三上三下藥成絞去滓以温酒服

如棗核日三稍增可加若有傷動見血服如鷄子黃者

晝夜六七服之神良任身七月便可服至坐卧忽生不

覺

又治生後餘腹痛也今案產經云丹參一斤當歸四兩芎藭八兩白朮四兩蜀椒四兩猪

脂四斤四兩云云

千金方云安胎魚臙法

鯉魚二斤生者去鱗藏粳米一升有相和作臙少著鹽

勿著豉酢噉之日別三過食之滿十箇日

又方取鯉魚長一尺者水自沒內鹽煮飲之

本草拾遺云鯉魚肉主安胎胎動懷妊身腫者為湯食之

治任婦悶胃方第六

小品方云任身忽悶胃不識人須臾醒醒復發亦仍不醒

者名為瘧病亦號子癩也亦號悶胃治之方

忽作淡竹瀝汁與之無淡竹者桂竹亦善復宜服治瘧

胃葛根湯

集驗方云任身恒苦煩悶者此子煩也治之方

時時服竹瀝隨多少良

●治任婦胎動不安方第七

●病源論云胎動不安者多目勞役或觸冒冷熱或飲食不

適或居處失宜輕者轉動不安重者便致傷胎

●醫門方云凡候胎動法母唇口青者兒死母活唇口中青

沫出者子母俱死口赤舌青沫出者母死兒活

又云夫胎動不安方

煮銀取汁煮羹服之佳

今案博濟安衆方胎動欲墮腹痛不可忍方芎藭根去皮切一升銀五兩

右以清酒一升水一升煎取一升溫分四服即止

又云療任娠腹內冷致胎動不安方

乾薑 二兩 芎藭 四兩 艾 二兩

水六升煮取二升半分二服

又方葱白切一升當歸四兩清酒五升煮取二升半溫

分二服大効

又云療任娠忽被驚愕胎向下不安少腹痛連腰竝下血

方

當歸

芎藭各八分

阿膠炙

人參各三分

六一本

大棗十二枚

艾葉八分

茯苓十分

水七升煮取二升半分三服之相去八九里

小品方云治任身腹中冷胎不安方

甘草

當歸各二兩

干薑三兩

大棗十二枚

凡四物以水五升煮取三升分三服之

又云治母有勞熱動胎胎不安去血手足煩方

生甘竹皮二升

當歸二兩

芎藭一兩

黃芩半兩

凡四物以水一斗煮竹皮取六升汁去滓內煎取三升分三度服之

葛氏方云任身卒胎動不安或胎轉搶心或下血不止方

葱白一把以水三升煮令葱熟飲其汁

今案本草云草一把者二兩為

又方生魚斤二

秫米升一

調作臛頓食之

集驗方云治任身胎動晝夜叫呼口噤唇寒及下利不息

方

已治艾葉一笥以好酒五升煮取四升去滓更煎取一
升一服口閉者開口灌之藥下即安

今案僧深方云艾葉物一笥者二升

正為

又云治任身二三月至八九月胎動不安腰痛已有所見

方

艾葉 三兩

阿膠 三兩

芎藭 三兩

當歸 三兩

血不止

甘草 一兩半

切以水八升煮取三升去滓內膠更上火膠消分三服

產經云治任身七八月腰腹痛胎不安汗出逆冷飲食不

下氣上煩滿四支痺彊當歸湯方

當歸 三兩

芍藥 二兩

干地黄 三兩

生艾 一把

甘草 一兩

膠 四兩

生薑 一兩

橘皮 二分

右八物切以水一斗煮得三升去滓內膠令洋分四服

之

又云任身臨生月胎動不得生方

桑上寄生 五分

甘草 二兩

桂心 五分

茯苓 五分

右四物以水七升煮得二升分二服

錄驗方治胎不安生鯉魚湯方

生鯉魚一頭斤重五

于薑二兩

吳茱萸一兩

又凡三物切以水一斗完煮鯉魚五沸出魚內藥煎取三

方升服一升日三

●治任婦數落胎方第八

病源論云陽施陰化故得有胎榮衛和調則經養周足故

胎得安而能成長若血氣虛損者子藏為風冷所傷不能

養胎所以數墮胎任娠而恒腰痛者喜墮胎也

●產經云治數落胎方

作大麥豉羹食之即安胎

又方取母衣帶三寸燒末酒服即安

●錄驗方云治任身數落胎方

以生鯉魚二斤粳米一升作臠少與鹽噉之日三過食

至兒生

●治任婦胎墮血不止方第九

病源論云任身胎墮損經脉故血不止也瀉血多者致死
葛氏方云治胎墮血露不盡方

艾葉半斤酒四升煮取一升頓服之

極要方云治胎墮血不止方

丹參十二兩酒五升煮取三升分三服即止

又方阿膠五兩 干地黄五兩

以酒五升煮取一升半空腹分再服今案博濟安衆方藥各二兩酒二升

煎取一升

僧深方云生薑切五升以水八升煮取三升三服

治任婦墮胎腹痛方第十

病源論云此由墮胎之時餘血不盡故令腹痛名胞阻漏

葛氏方云治墮胎後心腹絞痛方

生薑五兩 葱白十四枚

酒六升煮取三升分三服

千金方云治落胎後腹痛方

地黃汁八合酒五合合煮分三服

僧深方云治墮身血不盡去留苦煩滿方

香鼓二升半 以水三升煮三沸滴取汁內成末鹿角

一方寸匙服須臾血下煩止 今案千金方云鹿角一兩

治任婦胎上迫心方第十一

葛氏方云治任身胎上迫心方

取弩弦急帶之立愈

又方生麴半斤碎冰和絞取汁三升分二服之

又方生艾搗絞取汁三升膠四兩蜜四兩長三節

合煎取一升五合頓服之

治任婦漏胞方第十二

病源論云胞漏者謂任娠數月經水時下也又名胞阻漏

血盡則斃

醫門方云夫漏胞者任娠下血如故血下不絕胞乾便死

宜急治方

生地黃汁一升酒五合和煮一沸分二服 廣利方同之

又云療任娠下血如月水來若胞乾非祇斃胎也損其母

方 治 產 後 血 暈 不 省 心 志 者 宜 用 此 方 治 之 其 效 如 神

干薑 乾地黃 各五兩

末酒服一匙 日夜三四服 卽止 今案產方經同之

今檢集驗方云 干地黃 干薑 酒服方寸匙 日三

葛氏方云 任身月水不止 名爲漏胞 治之方

阿膠 干地黃 酒五升 煮取一升 半 未食 溫再服

千金方云 任身血下不止 方 生艾葉 一斤 酒五升 煮取二升 分二服 冬用 莖

又方 燒秤 錘令赤 內酒中 沸定出 錘飲之 并和 三合 詳

集驗方云 治任身血下不止 血盡子死方

干地黃 搗末 以三指撮 酒服 不過再 三服之

產經云 治任身血出不止方

干地黃 兩 以酒三升 煮得二升 分二服之

又方 灸胞門 七壯 關元 左右各二寸 是也

●治任婦下黃汁方第十三

子母秘錄云妊娠下黃汁如膠及小豆汁方

糯米一升 黃耆五兩

右二物切以水七升煮取三升分四服之

●產經云搗地黃取汁以酒合煎頓服之

●治任婦頓仆舉重去血方第十四

錄驗方治任身頓仆舉重去血方

取淡竹斷頭燒中央以器承取汁一升飲之

●僧深方云治任身由於頓仆及舉重去血方

搗黃連下篩以酒服方寸匙日三乃止

●又方取生青竹薄削取上青皮以好酒一升和三合許

一服之

●治任婦卒走從高墮下血方第十五

產經云治任身婦人卒黃起從高墮下暴大去血數斗馬

通湯方

馬通汁三合 絞取 干地黃二兩 當歸二兩 阿膠四兩

治任艾葉三兩三合三黃三當歸三何三...

右五物切以水五升煮得二升半去滓內膠更上火令

洋分三服大良馬通馬矢三...

治任婦為男所動欲死方第十六三...

產經云治任身為夫所傷動欲死方之

取竹瀝汁與飲一升則愈不羗復作千金方...

醫門方云若因房室下血名曰傷胞治之方

乾地黄十兩末酒服方寸匙日三夜一若腹內冷加乾

薑服之三...

治任婦胃煩吐食方第十七三...

產經云治任身胃中煩熱嘔吐血不欲食食輒吐出用諸

藥無利唯服牛乳則愈方三...

牛乳微微煎如酪煎法適寒溫服之多少任意初服少

少若減之良驗三...

治任婦心痛方第十八三...

病源論云心痛者多是因風邪淡飲乘心之經故也

葛氏方云刮取青竹皮以水煮令濃絞去滓服三升

耆婆方云高良薑三兩以水一升半煮取半升去滓分三

服

千金方云燒棗二七枚末以尿服之立驗

僧深方云吳茱萸五合以酒煮三沸分三服之

治任婦心腹痛方第十九

產經云治任身心腹刺痛方

燒棗十四枚 治末以小便服之立愈小品內冷加乾

小品方云治任身心腹刺痛方

鹽燒令赤熟三指撮酒服之立差

治任婦腹痛方第二十

病源論云任身腹痛者因風邪入於府藏所成浸之令又

葛氏方云秤錘燒正赤以著酒中令三沸出錘飲酒

集驗方去赤小豆東向戶中吞二七枚良

產經云葱白當歸切酒五升煎取二升半分再服

耆婆方云熬鹽令熟布裏與熨之乃停令煎減半煎

• 千金方云生地黃三斤搗絞取汁酒一升合煎減半頓服

• 又方燒車釭脂末內酒中服之三枚案云再通分三

• 治任婦腰痛方第二十一中卷二十一對身

• 病源論云腎主腰脚風冷乘之故腰痛轉出錢時國

• 小品方云治任身腰背痛如折方後命滿時及

• 大豆三升以酒三升煎取二升服之

• 葛氏方云治任身腰背痛如折方氏

• 末鹿角酒服方寸匙鹿角膠服之立愈小品

又方葱白煮汁服之驗

• 又方膠桂各一尺搗以酒三升煮得一升去滓盡服

• 醫門方云療任娠卒腰背痛反覆不得如折方

• 鹿角一枚五寸截之燒令赤內酒二大升中浸之冷又

• 燒之如此數度便空腹飲此酒極佳後命滿時及

• 僧深方去治任身腰痛方黃芩一兩 赤

• 熬鹽令熱布裏與熨之黃芩一兩 赤

• 治任婦脹滿方第二十二後命滿時及

• 產經云治任身卒心腹拘急痛脹滿氣從少腹起上衝心
煩起欲死是水飲食冷氣所為茯苓湯方

茯苓一兩 當歸三兩 甘草二兩 黃芩一兩 朮三兩

石膏如鷄子一枚 杏仁三十枚 芍藥二兩 芒消一兩

右九物切以水八升煮取三升內芒消上火令沸之服

一升當下水或吐便解

• 又云治任身腹痛心胃脹滿不調安胎當歸丸方盡取

干薑一分 當歸二分 芍藥二分 膠四分

右四物下篩蜜丸如小豆服五丸日三

• 治任婦體腫方第二十三

• 病源論云此由藏府之間有停水而任娠故也分二服之

• 錄驗方云治任身體腫方

• 生鯉魚一頭長二尺完用水二斗煮取五升食魚飲汁

• 又方小葵子一分 茯苓三兩

• 下篩服方寸匙先食日三小便利即止

• 醫門方云治任身四支竝腫皮內拘急方

常陸根切升一 赤小豆升三 桑根白皮切升一

水一斗二升煮二味取七升去滓內小豆煮令熟然食

豆渴飲汁小便利即差

千金方云治任身手足皆腫率急方

赤小豆升五 常陸根升一 乾漆升一

三味水三升煮取一升恒服之

又方 大麻子升六 搗研以水和麵伏以付腫上燉更

付乃差 出者 婆方

又方 燒秦牛矢酢和付上干易之

集驗方云

小豆升五 好豉升三 以水一斗煮取三升分二服之

葛氏方治婦人任身之腫方

大豆升二 酒三升煮取二升頓服之

治任婦卞利方第二十四

產經云治任身暴下不止腹痛石留皮湯方

安石留皮兩二 當歸兩三 阿膠兩二 熟艾如鷄子 太工枚

右四物以水九升煮取二升分三服之

又云治任身下利赤白種種帶下黃連丸方

黃連一兩 甘草一兩 干薑二兩 吳茱萸一兩

烏梅三十枚 熟艾一兩 黃蘗一兩

右七物下篩蜜和丸如梧子一服五丸日三

醫門方療任娠注下利不止或水或膿血方代食二服之

熟艾二兩 石留皮二兩 阿膠炙各三兩

水四升煮取一升半分三服之

又云療任娠利白膿腹內冷方

干薑四兩 赤石脂二兩 粳米一升熬令黃

水七升煮取二升半分三服之

千金方云白楊皮一斤水一斗煮取二升分三服之

治任婦小使數方第二十五

病源論去腎氣通於陰腎虛而生熱熱則小便澀數

錄驗方云治任身卒暴小使數不能自禁止方

桑螵蛸十四枚 凡一物作散温酒服分爲再服產經

• 治任婦尿血方第二十六

• 病源論云尿血者有熱氣乘於血血得熱故尿血

• 產經云治任身溺血方

取其爪甲及髮燒作末酒服之

• 又方龍骨治下三指撮先食酒服日三

又方 鹿角屑一兩 熬 大豆卷二兩 挂心一兩

三味下篩酒服方寸匙日三

• 葛氏方云治任身尿血方

取黍藁燒末服方寸匙日三

• 治任婦淋病方第二十七

• 病源論云任身之人胞繫於腎腎患虛熱成淋謂之子淋

• 錄驗方云

葵子一升 以水三升煮取二升分再服互切根用之

• 千金方去葵子一兩 茯苓一兩 為散水服方寸匙日三

• 醫門方云治任娠患淋小便澀水道熱痛方

車前子五兩 冬葵子一升

人

治水五升煮取一升半分二服

產經云任身小便不利方

葵子一升 榆皮一把

以水二升合煮三沸去滓服一升日三服

又方滑石以水和泥於齊中厚二寸良

治任婦遺溺方第二十八

產經云治任身遺溺方

取胡鷺巢中草燒末服半錢匙水酒無在

又方 龍骨 治末三指撮先食酒服日三

又方 白藪十分 芍藥十分 治下酒服方寸匙日三

治任婦霍亂方第二十九

產經云治任身霍亂甘草湯方

甘草二兩 厚朴三兩 乾薑二兩 當歸二兩

右四味切以水七升煮取二升半分三服日三今案博濟安衆

方藥各一兩水三升煎取一升分三四服

極要方云任娠飲食不銷成霍亂心腹痛大吐胃心淡厚

朴湯方

干薑二兩

當歸四兩

人參三兩

厚朴三兩

芎藭二兩

以水九升煮取二升半分三服羸人分四服之

治任婦瘡方第三十

產經云

恒山一兩

甘葛半兩

枳子二兩

葱白四株

凡四物水五升煮取二升末發服一升臨發復服二升

自斷

僧深方云

竹葉細切

恒山一兩

水一斗半煮竹葉取七升半內恒山漬一宿明旦煮取

二升半再服先發一時一服臨發一服盡去竹葉內恒

山

集驗方云

恒山二兩

甘草一兩

黃芩三兩

烏梅十四枚

石膏八兩

綿裹

凡五物切以酒一升半水一升半合漬藥一宿煮三四

沸去滓初服六合復服四合復服二合凡三服濟安衆

方 恒山二兩 甘草半兩 黃芩半兩 烏梅半兩 石膏
兩半 酒一升浸一宿煎十數沸去滓分三四服之

● 治任婦温病第三十一

● 產經云治任身温病不可服藥方

取竹瀝二升煎之減半適寒温服之立愈良

● 又方以井底泥塗病處良

● 又方以人尿塗隨其病處良

● 治任婦中惡方第三十二

● 產經云治任身中惡心腹暴痛逐動胎少腹急當歸葱白

湯方

當歸四兩 人參二兩 厚朴三兩 葱白一虎口 膠二兩

芎藭二兩

右六物以水七升煮取二升半分三服之

● 又云棗葉酒方吳茱萸五合以酒三升煮三沸分三服良

● 治任婦中蠱方

● 子母秘錄云鼓皮燒治末服方寸匙須臾自呼蠱生姓名

● 治任婦欬嗽方第三十三

產經云治任身欬逆若傷寒欬人參湯方

艾葉 人參 甘草 各一兩 生薑 五兩 大棗 十枚 三服

凡四物切以水四升煮取一升半分二服良

● 治任婦時病令子不落方第三十四

千金方云竈中黃土水和塗齊方五寸干復塗之又甘清

和葦之和酒塗莖良 今案葛氏方云塗腹上

● 葛氏方云取井中泥泥心下三寸

● 治任婦日月未至欲產方第三十五

小品方云搗知母和蜜為丸如梧子服一丸痛不止更服

一丸

● 崔侍郎方云戶根下土三指撮酒服之

● 葛氏方云竈中黃土末以鷄子白丸如梧子吞一丸

● 治任婦胎死不出方第三十六

● 小品方云治月未足胎死不出母欲死方

大豆醋煮服三升死兒立出分二服之

葛氏千金方同之

• 又方挑白皮如梧子大服一丸立出

• 又方好書墨三寸末頓服之

• 又方鹽一升鷄子二枚和頓服之

• 又方瞿麥一把煮令二三沸飲其汁立產一方下篩服

方寸匙

• 醫門方云療胎死腹中不出其母氣欲絕方

• 水銀二兩吞之兒立出

• 又方伏龍下土下篩三指撮以酒服即出

• 產經云治任身子死腹中不出方

取赤莖牛膝根碎以沸湯浹之飲汁兒立出

• 又云周德成婦懷身八月扶瓮緣之其腹中兒背折胎死

腹中三日困篤方

取黑大豆一升熬以清酒一斗漬之須臾擇去豆可得

子升汁頓服即下胎

• 任婦欲去胎方第三十七

• 產經云治任身胎二三月欲去胎方

大麥麵五升以清酒一斗合煮令三沸去滓五服當
宿不食服之其子即糜腹中令母不疾千金不易方同

小品方云任身欲去子方

栝樓三 豉一 桂心三

凡以水四升煮取一升八合分三服之

又方附子二枚

治作屑以淳苦酒和塗左足心即去大良驗

又云婦人得温病欲去腹中胎方

取鷄子一枚扣之以三指撮鹽量鷄子中服之立出

又方取井底泥手書其腹立出神良

千金方云任身得病事須去胎方

麥蘗一升末和蜜一升服之神効

葛氏方云或不以理欲去胎方

斑苗燒末服一枚即下

錄驗方云煮牛膝根服之

如意方云去胎術

以守宮若地肝醯和塗齊有子即下永無腹有又煮桃

復一本

根令極濃以浴及漬膝胎下

極要方云任娠欲去胎方

千金瞿麥半 桂心三 蟹爪一 牛膝五

右以水三升酒五升煮取三升分服之

又云去胎後血下衝心方

生薑切五升以水八升煮取三升分三服之

吳中藏書

醫心方卷第二十二終

醫心方卷之二十三

以膏宮若地... 下永無腹有又...

極要方之任... 極要方之任...

極要方之任... 極要方之任...

牛膝... 牛膝... 牛膝...

右以水三升... 右以水三升...

又云去... 又云去...

生薑... 生薑...

足水家藏

Handwritten text in Japanese characters, likely a library stamp or collection mark, located in the bottom right corner of the right page. The text is written vertically and includes characters such as 東京 (Tokyo) and 医科大学 (Medical University).

