

×

i 10-1

醫道二千年眼目編

卷十三下

畢

F 14
92

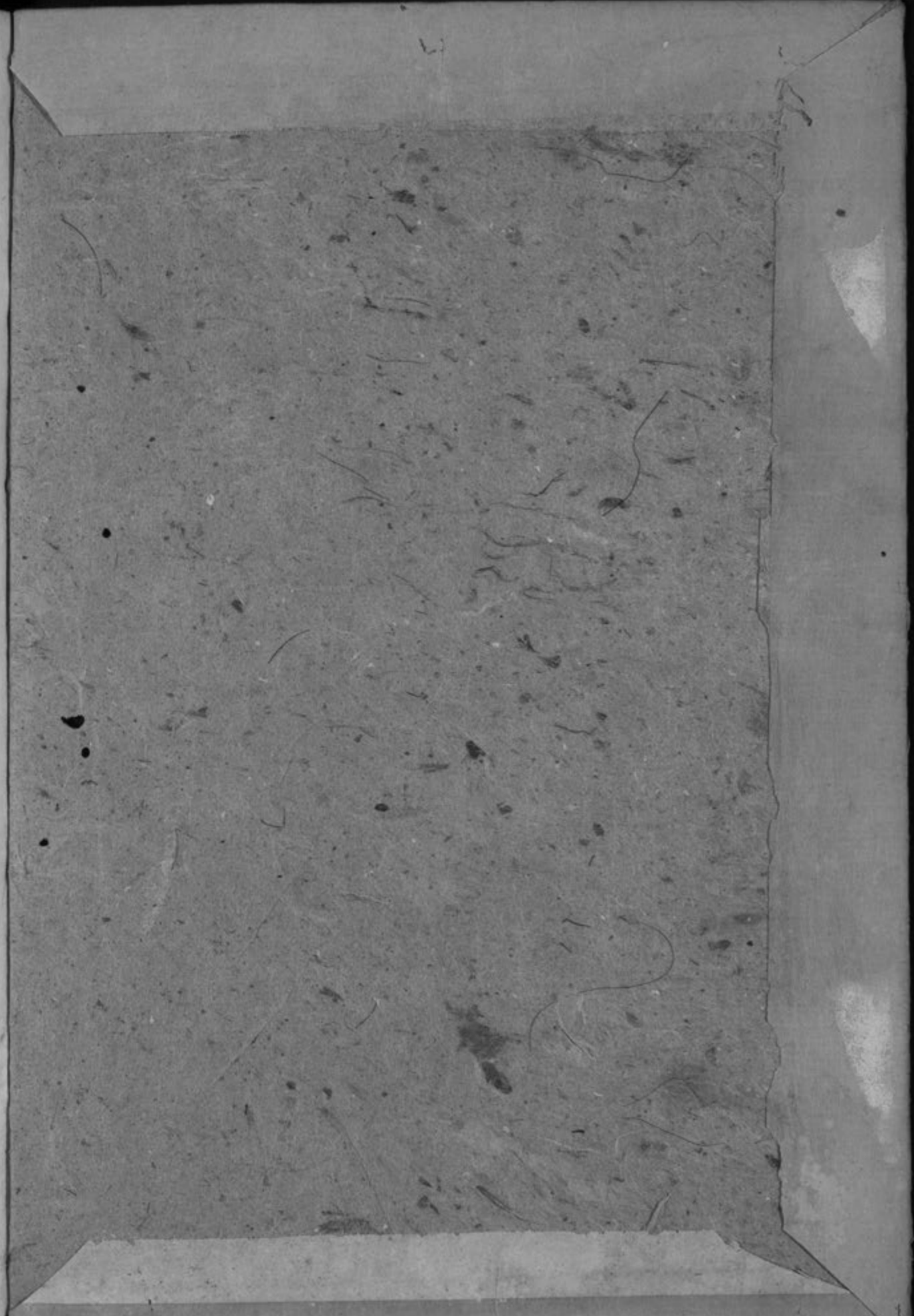
3



Kitasato

Memoria

Faint vertical text in Japanese characters, likely bleed-through from the reverse side of the page.





涙ヲ拭フテソノ命ヲ奉シテ西歸ス乃チ大雅堂

某ガ画ク所ノ河豚ニ讚シテコレヲ賜フ塾長三

好龍助及諸邦門生坐ニアリ友生赤星見淳モ亦

余ニ從ツテソノ坐ニアリ龍助余ニ謂ラク先生

諸邦ノ門生ノ別ヲ告グルニ未ダ嘗テ涙ヲ落ス

ヲアルヲナシ子ニ於ヒテ始テコレヲ見ルト余

ガ斯業ヲ鎮西ニ唱フルモコレガ為メノ故ナリ

翁ハコレ苦行勤修自得數十年ヲ歷テコレヲ今

日日用ノ事實ニ施セルヲ漸ク十餘年ニシテ卒

醫道長編 卷之三

490,9
Id-6
14

No 2012
18/10-1



富士川文庫

1233

ス余ガ如キ拙工庸手トイハレ三十年前ニコレ
ヲ翁ニ承ケテコレヲ修行シ治ヲ施スノ尚シキ
已ニコレヲ自得スルヲ數十年餘ニシテ日々コ
レヲ事實ニ施シテマスコレヲ自得スルヲ
三十年一日ナリ於是コレヲ了解スレバ陶弘景
カ云フ所ノ疾病之源惟一種盖有輕重爾ト云一
種モ亦一毒ノ謂ヒナリ陳無擇ガ所謂痰之本水
也トアル水モ亦一毒ナリ隋唐ノ際ニ諸毒ノ稱
アルモ亦一毒ナリ九靈所說ノ虛邪ト云モ亦一

毒ナリ華佗ガ所謂傷寒六日所在ノ證モ亦一毒
ナリ喻昌ガ所謂風寒共是一病トアルモ亦コレ
一毒ナリ難經ノ傷寒ノ五證モ亦一毒ナリ程應
旄ガ所謂寒之一字ト云モ亦一毒ナリ呂氏ノ所
謂鬱ト云フモノモ亦一毒ナリ夫ロヨリ入ルモ
ノハ飲食ナリ飲食ハ人ノ性命ナリ此性命ヲ保
續養育スルモノ何ヲ以テ一毒トナルマソレ古
昔ハ天子諸侯ノ飲食ヲ調フルニ食醫膳夫等ノ
諸職必ズ備フルアリテ恣ニコレヲ飲食スル

「得ガラシムルノ道アリコレソノ病ヲ生ズ
シメガラシメンガ為メナリ周禮 官職徴トス
ベシ春秋ノ時禮樂崩頽ノ代トイヘド孔子ノ飲
食ニ於ケル郷黨ノ篇ニ於ヒテソノ正ヲ得ル
ヲ見ツベシ豈ソレ如此ニシテ飲食ノ毒ヨリ
入ルヲアランマ苟モ酒池肉林強飲暴食方饌百
丈カノ一毒ヲ釀シナシテ一身ヲ毒スルノ三十
ラズ遂ニ天下國家ヲ毒害スルニ至ル嗚呼口ヨ
リ入ルモノハ病ナリ其根由ハ飲食ナリ我が

皇和トイヘド上ハ

天子ヨリ諸侯ニ至ルマデ朝夕ノ飲食ニナソノ
節度調和アラスト云フヲナシ賓客ノ宴會宴享
ノ酒肴苟モソノ禮ヲ守ラバ王公大人一毒ノソ
ノ身軀ヲ害スルノ患ナカルベシ後世此禮已ニ
ヒブ天下ノ人民年々多病ヲ釀シ成シテ天札非
命ノ災ヲ招クコレ自ラ作メルノ災ナリ故ニソ
ノ人無病ニシテ天年ヲ終フルモノ至ツテ少シ
左氏ニ録スル所ノ醫和ガ説モ亦禮節ヲ失ヒシ

ヨリ疾病ノ生ズルヲ論ベリ輒近ノ世ニ至ツ
 テハ天下病人ノ夥多ナルコレヲ以テコレヲ見
 ルベシコ、ヲ以テ分挽ノ赤子トイヘモ十人ニ
 シテ九人ハ一毒ヲ畜ヘザルモノナシ所謂胎毒
 ト云フモノコレナリ況マ癘病黴毒癩癧膈噎シ
 如キ父精母血傳遷相續早ク醫治ヲ得ザレバ終
 年ノ大患傳尸ツノ瘰愈ノ日アルコトナク延ヒテ
 子孫ニ及ブ俗醫コレヲ名ケテ持病ト云フコレ
 豈ニ一毒ニアラザランマ古ハコレヲ一毒ト命

レズシテ一毒ノ義明々察々タリ當時萬病ハソ
 レ一毒ナルガ故ニツノ定説トナツテ別ケテコ
 レヲ言フコアルコトナシ越人ガ醫ヲ為ルツノ脈
 ヲ切メズツノ色ヲ望マズツノ聲ヲ聽カズツノ
 形ヲ寫メズシテツノ病證ノ在ル所ヲ云フモノ
 ハソノ診候ヲ肚腹ニ察スレバナリコレヲ肚腹
 ニ察メズンバ何ヲ以テコレヲ知ランヤ世醫ハ
 タゞ望問聞切ノ四診ニヨツテ病因ヲ診ス越人
 ハ肚腹ヲ按シテ病毒ノアル所ヲ察ス故ニ如此

コレヲ謂ツテ以テ中、庚子ヲ誘フ素問ニ醫家ノ
 四診ヲ立ツル望、問、聞、切ニ外ナラス此四診ヲ取
 ラザレバ病由ヲ知ルコト能ハズ古ヨリ今ニ至ル
 マデ然ラズト云フコトナシ越人ガ病由ヲ候フ
 コレニ異ナリ今又東洞翁ノ病ヲ診スル蓋シ越
 人ガ法ト異ナルコトナシ醫人苟モ亦コレニ熟ス
 ルコトアラバソレコレヲ了解セシカ又越人ガ診
 ニ異ナルコトナカラシタバソノ肚腹ヲ候ツテ言
 病之所_レ在ト云フモノハ他人コレヲ聞ケバ神ア

ルガ如クナランカ吾コレヲ診スレバソノ一毒
 ノ所為コレヲ知ルコト又易々タルノミコレ實ニ
 二千年來ノ一大快事ニシテ一大眼目ヲ開クモ
 ノニアラズンバ孰レカ能コレヲ自得センヤ夫
 萬病唯一毒ノ徵大氏以上ノ諸說ヲ以テコレヲ
 了解スベキノミ今又仲景ノ方ヲ以テソノ徵ヲ
 示サン夫桂枝湯ノ方ヲ以テ古今皆發表解肌ノ
 方トスコレ古今醫家ノ定說通論ナリコトヲ以
 テコレヲ諸病ニ施用スルコトヲ知ラズコレヲ捨

テ施用^レメザル^レ己ニユレ二千年ナリソレ桂枝
湯ノ方タルマ仲景コレヲ以テ上衝頭痛發熱汗
出而惡風者^スヲ治ス上衝頭痛スルモノ此時ニ當
ツテ外ニ風寒ヲ襲フオハ必ズ發熱汗出而惡風
スルノ證ヲ發ス是ヲ名ケテ中風病ト云フ上衝
頭痛ハ一毒ノ内ニ動クモノナリソノ動ク時ニ
當ツテ風寒外ヨリ來リ襲フ風寒人ヲ病マシム
ルニアラズ一毒コレヲ招クオハ燧擊シテ中風
病トナル風寒ノ氣入ルベカラズシテ入レバナ

リ故ニ流行ノ病トイヘ亦天地風寒偏勝ノ時
ニ當ツテ一毒内ニ動クアアルモノハコレ天地
ノスル所ニシテ人得テコレヲ知ルベカラズ苟
モコレヲ知ラント欲シテ理ヲ以テコレヲ言フ
モノハコレ人コレヲ臆ニ斷ズルモノナリタバ
今一齊ニ襲來燧擊シテ流行ノ病トナル人民コ
レヲ患フルヲナク課役ノゴトク然リ故ニコレ
ヲ名ケテコレヲ疫病ト云フ天地豈ニ人民ヲ害
スルガ為メニ課役ノ如ク流行シテ人民ヲシテ

疫病ヲ患ヘシメシマ疫唐韻正韻等ニ音役說文
 二疫民皆疾也釋名ニ疫役也言有鬼行役也コレ
 皆醫家ノ言ニヨツテコレヲ註スルモノナリ周
 禮春官占夢職曰遂令始難毆疾註ニ疾癘鬼也此
 說ニヨル寸ハ風寒ノ氣偏勝アツテ行ルハ時候
 ニハ一毒アル人ソノ肚腹ニアル所ノ一毒動ク
 一アリ風寒ノ正令トイヘ氏亦必コレニ襲フコ
 アリ然レドソノ人病アルコト少シ偏勝ノ氣行ル
 ハ一アル寸ハソノ人病アルコト多クシテ又深シ

ソノ多クシテ深キ寸ハ厲鬼ナルモノアツテ必
 ズコレニ乘ジテ人ノ病メルニ依頼シテソノ飲
 食ヲ求ム故ニ賈公彦疏云氣佚則厲鬼隨而出行
 スト古ハ儼ノ禮アツテ以テ攘去惡氣也ト云フ
 惡氣ハ乃チ厲鬼ナリ佛家ニコレヲ餓鬼ト云フ
 餓鬼ニ數類アリ必ズ病人ニ依頼ス我ガ
 皇和ニモ御靈ノ社アツテ以テコレヲ祀リソノ
 厲氣ヲ鎮スコレニ類似スルノ祀國家最モ多シ
 鎮疫ノ祭疫神ノ齋ノ祀コレナリ今痘疫流行ノ

歳ニ當ツテ兒家或ハ厲鬼ノ變アリソノ家マ、
 コレヲ見ルコレヲ祀レバ必ズソノ兆アリ若ソ
 レコレヲ無シト云フ者ノハ道ヲ知ラザルモノ
 ノ言ナリ夫如此厲鬼アツテ疫病ノ人ニ變ヲナ
 ストイヘ氏病マザルモノニ至ツテハ厲鬼出テ
 コレヲ害スルヲ能ハズ病ムモノ、為メニ聖人
 ソノ職ヲ設ケ讎ノ法ヲ行フヲアリ古ノ巫ヲ置
 クマ醫ト同クコレヲ置クモコレガ為メノ故ナ
 リミナ民ヲ愛スルノ一ナリ故ニ漢書ニモ醫ヲ

王官一守ト云ヘリ今コレヲ病ムモノハコレ一
 毒アルノ人ナリ故ニ古ハ占夢方相氏ノ職アツ
 テ疫厲ノ鬼ヲ歐リ巫ヲ置テコレヲ祈禱セシメ
 醫ヲ設ケテソノ一毒ヲ除カシム周官ヲ讀ンデ
 コレヲ知ルベシソレ人上衝頭痛スルハ一毒ノ
 内チニ動クナリ時氣ニ燧撃セラハ、ナリコ、
 ニ於ヒテ風寒コレヲ防グトイヘ氏必ズ密室複
 衣ヲ避クズシテ來リ襲フ一毒コレヲ招ケバナ
 リソレコレニ燧撃シコレヲ招クノ理ニ至ツテ

ハ醫人此因ヲ窮ハメ知ルコトヲ本トトセズタ
 ダツノ發出シテ大表ニ見ラハルノ證ニ隨ツ
 テツノ肚腹ヲ按シテコレガ方ヲ處シコレガ脈
 ヲ診シ得テコレヲ治スルニアルノミコレソノ
 脈證ヲヨク診察シテコレヲ觀ルト云フツノ大
 表ニ見ルハ所ノ證ニ隨フオハ今ソノ上衝頭痛
 モトヨリソノ人ニアリ風寒來リ襲ヘバ必ず發
 熱汗出而惡風スルノ證アリコレ桂枝湯ノ行ク
 所ナリコレ已ニ大表ノ分ニ見ルトイヘ氏必ず

ソノ肚腹ニ證アラズト云フコトナシ桂枝湯豈ニ
 獨肌表ノ病ハミヲ治センヤ又何ノ汗ノ出ヅル
 ヲ止メンヤ一毒ノ肚腹ニ結フレテ衝逆スルモ
 ノヲ降下スルモノナリ頭痛モ亦毒ノ上衝シテ
 結レ逆スルモノナリ發熱モ亦ソノ毒上衝シテ
 蒸シ逆スル故ナリ上衝スルオハ腠理毛孔皆開
 ク故ニ汗自出ルナリコレ本風寒來リ襲ガ故ニ
 風ヲ惡ミ寒ヲ惡ム風ト寒トヲ惡ムモノハ熱ア
 レバナリ風ト寒ト本コレ一體ナリ故ニ盛暑ノ

月トイヘ氏必ズ寒アリ王叔和ガ説ニモ三月四月陽氣尚弱為寒所折五月六月陽氣已盛為寒所折七月八月陽氣已衰為寒所折傷寒例三十一此陽月ノ時トイヘ氏寒氣アラザルノ時ナシ後藤家風寒一體説ニ詳カナリミナコレ天地ノ間ノ吹噓ノ氣ヲバ指シテ風寒トニツニコレヲ分子名クルモノナリ故ニ王叔和ガ例ニ又云天地動靜陰陽鼓擊者各正一氣耳是以彼春之暖為夏之暑彼秋之忿為冬之怒コレ天地ノ一氣ヲ論ズトイ

ヘ氏コレヲ指シテ毒烈之氣ト云フモノハイダコレヲ究メ盡サザルモノナリコハヲ以テ人ノ風寒ヲ惡ムモノハ一毒コレヲ惡ムナリ苟人コレヲ惡マズ病人獨コレヲ惡ムコハニ於ヒテ桂枝湯ノ證アリ上衝劇シキオハ前方ニ又桂枝二兩ヲ加ヘテ滿五兩トナシテコレヲ治ス若拘攣劇シキオハ本方ニ芍藥三兩ヲ加ヘテ六兩トナシテコレヲ治ス若拘攣ナキオハ芍藥ヲ去ル若項背強急凡々タレバ葛根四兩ヲ加フ若渴ア

レバ括樓根二兩ヲ加フ若自汗盜汗アレバ黃耆
 二兩ヲ加フ若大實痛スレバ芍藥ヲ陪シ大黃三
 兩ヲ加フ若胸滿微喘スレバ厚朴二兩杏仁五十
 個ヲ加フ若惡寒甚或支節微痛難屈伸者ニハ附
 子一枚ヲ加フ若胸腹臍下有動ニハ龍骨牡蠣各
 三兩ヲ加フ若腹皮拘急腹中急痛スレバ芍藥二
 兩ヲ陪シ膠節一升ヲ加フコレヲ小建中湯ト名
 ヅク若又前方ノ證ニシテ盜汗自汗アレバ前方
 ニ黃耆一兩ヲ加ヘテ黃耆建中湯ト名ヅクルガ

如キ一方ニモ如此一毒ノ變化ヲ主リ治スル
 以テ見ツベシコレ所謂病萬變藥亦萬變トコレ
 ナリ仲景ノ諸方ミナ如此ソレ隨證治之豈ニ萬
 病ハソレ唯一毒ノ變化ニアラズマ肚腹ノ一毒
 ハ大木ノ根本ノ如シ諸證ノ變化ハ猶枝條葉芽
 花葉ノゴトシ曲レルモノアリ直ナルモノアリ
 大ナルモノアリ小キナルモノアリ苟モソノ根
 本ヲ斫ルトキハソノ枝條葉芽花果忽チ枯槁セ
 ズト云フヲナシ故ニ我が門ノ術タルタゞ此根

本ヲ斫ルヲ以テ法トス根本ハコレ一毒ナリ枝
 條葉芽花果ハコレ諸證ナリ呂氏ノ所謂鬱コレ
 ナリ毒ノ發シテ大表ニ見ル、モノ、如キ是ナ
 リソレ桂枝湯ハコレ根本ヲ斫ルノ方ナリコレ
 ヲ以テコレヲ觀ヨ彼ノ傷寒中風ノ證タルタビ
 肌表ニアルノ病トスレバ一タビ桂枝ノ證ヲ治
 スルニ法ノ如クモザルナハ遂ニ誤ツテハ壞病
 トナリ又或ハ進ンデ終ニ厥陰危篤ノ證トナツ
 テ救フベカラザルニ至ル如此ハコレ一毒ニア

ラスシテ何ゾ陽明譫語ノ證ニ至ツテ人ヲシテ
 ソノ精神ヲ失ハシメ親疎ヲ避ケズ人事ヲ辨マ
 ザルニ至ルモノハ豈ニソレコレヲ肌表皮腠ニ
 受クル所ノ微邪ナランマ醫タルモノ毒ノ輕重
 淺深ヲ辨別スルニアルノミソレ太陽ト云フハ
 肌表皮腠ニ動ク所ノ一毒ノ病狀ヲ形容シテコ
 レヲ云フ陽明ト云フモ亦一毒ノ胸腹ニ及ツテ
 コレヲ攻ムル病狀ヲ形容シテコレヲ云フ少陽
 ヨリ厥陰ニ至ルモ亦復然リ本コレ一毒肚腹ノ

裏ヨリ動ヒテ肌膚ノ表ニ見レ又動ヒテ肚腹腸
胃ノ裏ニ及リテコレヲ攻ム一毒風寒ノカヲ得
テ裏ニ及ル所ノ道路留滞ノ所ニ從ツテ諸證次
第ヲ失ハズシテ發動ス古ト今ト同ジク和ト華
ト異ナルヲナシ豈ニ又奇ナラズマタ温疫流
行ノ證ニ至ツテハソノ次第ヲ亂ツテ發出ス然
リトイヘモ亦フノ一毒ノ動クニ至ツテハ異ナ
ルヲアルヲナシ然レバ治療ノ手段豈ニ同ジカ
ラザルヲ得ンマ枕謹ンデ按ズルニ上古醫術

アツテヨリ春秋孔子ノ時ニ至ルマデ疾醫ノ道
タゞ一道ナルノ三醫和醫緩ガ術ノ行ハル時
ヨリ古疾醫ノ道陵夷メ陰陽家ノ醫道ナルモノ
起ルヲアリ蓋シコレヨリ醫術ト醫道ト分岐シ
テ二家トナル醫術ハコレ古疾醫ノ道ナリ醫道
ハコレ陰陽家ノ説ヲ唱フルモノナリ和緩ガ如
キコレナリタゞ醫學陰陽ノ理ヲ説ク者ハ其治
ヲ施スコト能ハズソノ藥ヲ處スルヲナシ秦越
人ガ時ニ至ツテ二道並ビ行ル越人ハ疾醫ノ術

ヲ行フモノナリ扁鵲傳ニ三人ノ扁鵲ト云モノ
 アリ秦越人ソノ一人ノ扁鵲ニシテ二人ノ扁鵲
 ナルモノハ陰陽家ノ醫ヲ為ルモノニシテ和緩
 ナルモノト同流ノ醫ナリ若余ガ言ヲ疑フモノ
 アラバ扁鵲傳ヲ熟讀セバ余ガ言ノ妄ナラザル
 コヲ知ラン西漢ノ時ニ至ツテ彼ノ淳于意ガ始
 メ師トシ事ヘテソノ古傳ノ方ヲ受ル所ノ公孫
 光ト云フモノハコレ古疾醫ノ術ヲ傳フルモノ
 ナリ故ニ倉公傳ニ公孫光善為古傳方トアリ註

ニモ好能傳得古方也又云全傳寫得古人之方書
 トアレバコレ公孫光ガ方法ハ古ノ疾醫ノ方法
 ナルコトヲ知ルベシ又云受方化陰陽及傳語方ト
 アルハコレソノ方ヨク表裏ノ證ヲ化スルノ術
 ヲ云フソレ病應ノ大表ニ見ルハコレヲ診察
 シテ肚腹ノ裏ニアルコトヲ知ルベシコレヲ變化
 シテソノ證ニ隨ツテコレヲ治スコレ乃越人ガ
 所傳ニ出ヅルモノナリ仲景ノ術ト異ナルコトナ
 シ仲景ソソノ師張伯祖ニ受クルト云フモ亦蓋

公孫光ガ傳ニ出ヅルナラン古疾醫ノ道カクノ
 如ク傳來アルモノナランカソノ後淳于意又公
 乘陽慶ニ見ヘテソノ方ヲ受ク陽慶曰盡_ト公_ニ而方
 書_ラ非_ス是_ニ也此ヲ去ラシムル所ノ方書ト云フモノ
 ハ必ズコレ古疾醫ノ方ニシテ陽慶ガ學ブ所ニ
 異ナルモノナランソノ異ナル所ノモノアリ故
 ニコレヲ去ラシムルモノナリ云慶有古先道_レコ
 所謂陰陽家ノ醫遺傳黃帝扁鵲_レ秦越人_ノ之
 脈書五色診病_ラ中_コル醫家四診知_ル人_ノ疾_ヲ生_ラコ_レ知_ル疾_ヲ生_ラル_ヲ
 以テ先トス越人_ノ波_レ嫌疑_ニ定_テ可_ク治_スル_コ所_レ疾_醫ノ預_カ陰_ガ術_ニ異_ナナ_リ

陽家ノ先務及藥論書甚精_ト是本_ノ草家_ノ所_レ論_ニ出_ルトスル所也
 所ノ藥能ハ古疾醫夫_レカクノ如ク素問九靈本草ノ意ニ大抵相_ヒ叶_フ况又脈書上下經五色診奇咳術ノ如キモ亦公孫光ガ所傳ニナキ所ナレバ淳于意コレニ眩惑_シテコレヲ受ケタルモノナラン上揆度陰陽外變藥論石神接陰陽禁書ニナコレ陰陽家ノ全說ナラン素問九靈本草等ノ書蓋シソノ遺編殘簡ナルコト以テ知ルベシシ

カアレバ淳于意ガ診録案記ノ如トキモ三ナコ
 レ陰陽ヲ接シ色脈ヲ定メ嫌疑或生ヲ波スルノ
 法ナルコトヲ知ル陽慶嘗テ淳于意ヲシテ盡去
 其故方更悉以禁方予之傳黃帝扁鵲之脈書五色
 診病知入或生波嫌疑定可治ト云フスナハチコ
 レナリ隨證治之ノ法アルトヲ聞カズ余嘗テ詳
 ニ倉公傳ヲ讀ムニ意ガ診録ニナ己ガ長ニ誇ル
 ノ言ノミナリ故云受之三年為人治病決死生多
 驗アリト或ハ光ガ己レヲ譽ルヲ以テコレヲ案

記ニ著シテ云ヘリ謹遇之其人聖儒ト自ラコレ
 ラ負モリ然レモ後ニハ云ヘリ所期或生視可治
 時々失之不能全也トアリ或云敗逆者不可治其
 順者乃治之始メニ云フ為人治診病波或生者有
 驗精良前後ノ言豈ニ相ヒ矛盾スルニアラズマ
 此記ニヨツテコレヲ見ルニ古疾醫萬病一毒ノ
 診ハ越人ヨリ公孫光コレヲ傳ヘ光コレヲ張伯
 祖ニ傳ヘ伯祖ヨリ仲景ニ傳フルニ似タリ陰陽
 家ノ醫道和緩二人ヨリ春秋戰國ノ際六人ノ扁

鵠ノ名アルモノコレヲ傳ヘテ公乘陽慶ニ至リ
陽慶コレヲ淳于意ニ傳受シテ兩漢ノ間ノ醫又
コレヲ傳ヘテ王叔和ニ至レリ王叔和己レガ傳
受シタル醫道脈書コレニ混ズルニ仲景ノ傷寒
雜病論十六卷ヲ以テ撰次搜採シテ三十六卷ノ
書トナヌ又コレヲ名ケテ傷寒雜病論ト云ヘリ
此時十六卷ノ真本已ニ亾ビテ萬病一毒ノ醫事
モ亦從ツテ湮滅シ隨證治之ノ法ハマ、ソノ間
ニ存ストイハレ撰次搜採モガルモノモ亦多カ

ラン又惜ムベキノ至リコレニ過タルヲナシコ
コニ於ヒテソノ傳ヲ失ツテヨリ醫者タゞ理義
ヲ素問九靈八十一難經ニ取り藥能ヲ神農本草
ニ取り遂ニ當時ノ醫道醫學ト云フモノトナル
コレニ加フルニ葛洪出テ、仙方道術ノ事ヲ混
ズ陶弘景喜ンデコレニ羽シ皇甫謐孫思邈コレ
ニ簇シテヨリ深ク醫人ノ肺腑ニ入ル越人仲景
ノ醫術萬病唯一毒ヲ治スルノ方法手段毫モコ
レヲ知ル人ナキニ至レリ嗚呼醫術ハ秦漢以前

ニ一變シテ二家トナリ後漢以後仙術コレニ混
 ジテ三家トナル趙宋ノ時ニ至ツテ性理ノ學盛
 ニ行レテヨリ又此學ヲ以ツテ醫道ニ混ジテ聖
 人ノ道ト相ヒ抗ス曰醫之有素難猶儒之有六經
 或以仲景之書比論語遂ヒニ儒醫ノ稱アリ又
 四家トナル前ヘニ謂フガ如ク唐ノ時孫思邈
 佛道ヲ以ツテコレニ混ズ又コレ五家ナリ夕
 ダ巫ノ事コレニ混ゼザルモノハ扁鵲傳ニ六不
 治ノ内チ信巫不信醫ノ言アルヲ以ツテ巫術ヲ

以ツテ醫術ニ混ズルモノナシ明ニ至ツテ祝由
 ノ科アリトイヘド亦醫コレヲ弟子修メズソレ
 如此裂ケテ四五家トナルハソノ本ヲ失フ
 必メリソレ古疾醫ノ道ノ異方ニヒブルモノハ
 コレガ為メノ故ナリ我が
 皇和萬事ミナ中華ノ道ヲ奉ズルノ邦ナリ彼聘
 使ノ往來スル晉代六朝ヨリ多ク相ヒ通ス李唐
 ニ至ツテ聘使數ク往來スルトアリ留學ノ者
 モ亦一コレアリコ、ヲ以テ先ヅ唐醫孫思邈

醫道眼目編

卷之十三

四十八

ガ千金方ヲ傳ヘ本草ハ重修本草ヲ先トス太素
 素問並ニコレヲ醫院ノ學ニ立テ、醫經ト稱シ
 大醫博士典藥寮施藥院ノ設アリ後又趙宋朱明
 ノ方書ヲ傳ヘ醫生或ハ西渡シテコレヲ學ブ遂
 ニ今ノ醫流トナレリ豈ニソレ萬病一毒ノ方法
 業術毫毛モコレヲ知ルモノアランマ中華斯業
 湮滅シテヨリ後我が
 皇和ニ東渡スル所ノ醫方ミナ今ノ醫流ハ外別
 ニツノ派アルコトヲ聞カズ我が 邦別醫方アルコトナシ

異方ノ醫術行ナハレテヨリ今ニ至ルマデナシ
 餘年ノ間ダ士君子ヨリ醫人ニ至ルマデ毫毛モ
 醫術ノ分岐シタルコトヲ知ルモノアルコトナシ況
 マ古疾醫ノ道アルコトヲ知ランマ近年豪傑ノ士
 後藤先生父子香川山脇數氏起ルコトアレバ決シ
 テ古疾醫ノ道ノ越人仲景ノ方法ニ存スルコトア
 ルコトヲ知ラス唯云古方ト自ラ稱シテ古方家ト
 云養菴先生嘗テ云ヘリ百病生於一氣之留滯ト
 修菴氏ノ云ク元氣有全虛有頓虛ト東洋氏ノ云

ク寒傷體暑傷氣トコレ皆晉唐ノ醫人ノ餘延宋
 明ノ糟粕ナリ何ゾソレ萬病ノ一毒タルヲ知
 ランヤ東洞翁曰古昔醫者三アリ曰疾醫曰陰陽
 醫曰仙家醫是ナリ周禮ニ所謂疾醫ハ病毒ノ所
 在ヲ見定其毒ニ方ヲ處ケテ病毒ヲ取去ユエ諸
 病疾苦盡治ス○周禮醫師職ニ聚毒藥ヲ共醫事ト
 アリ疾醫ハツノ毒藥ヲ醫師ノ所
 ニ受ケテコレヲ病毒ニ施シ處スル故ソノ藥瞑
 眩シテソノ疾忽チ瘳ユルナリ一毒ナキノ人ニ
 ハ毒藥ノ瞑眩ハサデナキノナ扁鵲仲景ノ
 リ因ツテ万病ヲ一毒ト見ルナリ
 スル所是ナリ陰陽醫ハ不視病之所在唯陰陽互

行相生相對經絡等ヲ以テ病ヲ論ズ皆臆見ユ

手ニ取リテ治スル事アタハズ漢ノ太倉公是也

春秋ノ時醫和ガ六氣五行ノ說ノ如キモ亦コレ

ナリ柁按晉ノ王叔和コレヲ續グ後世劉張李朱

ガ儕コレナリ三陰陽ノ理ニヨツテ說ヲ作仙
 リテ方ヲ自ラ制シ病ヲ治ス治ソノ治ニ非ズ

家醫ハ氣ヲ煉リ或ハ煉丹ヲ服シ人ヲシテ造化

ニヒトシクメン事ヲ學ブユエ行フ人スクナク

害モ亦スクナシ○柁按ズルニ晉隋ノ際五石散
 ヲ服スルノ徒多クハ藥ノ為メ

二誤ラレテ灰スルモ多シ葛洪陶弘景孫思邈
 其害少カラザルニアラズ
 等是ナリ夫疾醫ハ萬病唯一毒トイフ事ヲ疑ヒ

ナク會得シ此藥方ニテ此病毒解スルトイフ事

ヲ心ニ覺ルユエ病治レザル事ナシ○枕按ズルニ越人云病

應見於大表ト一毒ノ肚腹ニ結レタルヲ知ルユエ

生_ニ死_一人_一也此自當生者越人能使_之起耳是越人死

生有_レ命又_レ火生_レ者命也ト云聖賢ノ語ヲ常ニ良レ

慎ムユエソノ術モ亦如此ナルナリ王_一冰陰陽醫

素問ノ註ニ惟毒乃能然_レ惟能乃毒ナリ陰陽醫

ハ五藏六府陰陽五行相生相剋ノ事ヲ書籍九素問

ハ十一難ニテ見覺ヘ理ヲ以ツテ病ヒヲ論ジ手

ニ覺ユル事ナク臆見ニテスルユエ却テ其術ナ

シ易スキヌウニハアレド實ニ病ヲ治スル事ア

タハズ○神務ズルニ宋朝ニ至テ性理ノ學盛ニ

行レテヨリ天下治_レトシテコレニ依循

レザルハナシ醫タルモノマ_レス此理義ヲ附

會シテ醫理ヲ説ク氣運ノ然ラシムル所トイヘ

氏悉ク臆見ヲ專ラニシテ方ヲ制スレ_レ氏法ヲ知

ラズソノ法ト云フモノハ皆理ナリ明朝ノ醫者

三ナソノ醫ト雖是ニ外ナラズ其陰陽醫サヘ病ヲ

皇和ノ醫ト雖是ニ外ナラズ其陰陽醫サヘ病ヲ

治スル事アタハザルニ陶弘景孫思邈ノ類專ラ

仙家ノ術ヲ學ビ彼陰陽醫ニ仙家ノ方ヲ混ジタ

リ○七寶美髯丹黃精枸杞子圓六八地黃丸ノ取

マウ人參瓊玉膏補中益氣湯ノ類人參地黃等

ノ藥ヲ加ヘテコレ是ヲ今ノ醫中興ノ醫ト尊信

スルユエ○本草別錄千金二方ノ三書ナキ寸ハ

宋明ノ醫者手ヲ出シテ方ヲ制スル

段有良司編

能ハイヨク扁鵲仲景ノ道絶下ノ按スルニ唐以
 史記扁鵲倉公傳ヲ辨別シテ讀ムレハ能ハズ仲景
 ノ方法ハコレヲ存ストイヘレコレヲ使用スル
 一能ハズ况マ唐宋ノ際天下傷寒論一ニ本ヲ存
 スル寸ハ今ノ傷寒論モ存スレレハコレト同ジ
 絶ベタリト謂其後一書一人疾醫ノ道ヲ論ズル事
 フ聞ズ○杜按ズルニ唐ノ王焘外臺秘要ヲ輯メ
 二方ヲ存スルノ三ナリ仲景ノ書叔和ガ撰次ノ
 本モ亦後ツテヒブ王焘ハ醫者ニアラズ安ンゾ
 醫ノ術タルモ一ヲ知ラシマタバ方ヲ喜ンデコレ
 ヲ集録セタルモノナリ宋ヨリ以後醫書ヲ集著ス
 ルモ醫ノ道ニ王焘ガ體ニ倣フ故ニ其根元漢ノ太
 古疾醫ノ道ニスレバ既ニ二千餘年道絶タリ○杜按ズル
 倉公ナレバ既ニ二千餘年道絶タリ○陰陽醫ノ

言行事實ノ傳レルモノハタバ倉公傳ノ三ナリ
 別ニソノ書アルヲナシ叔和ヨリ以後一人モ疾
 醫ノ道ヲ知ルモノナキ寸ハ此傳ヲ以テ醫道ノ
 單傳直指トス何ゾツレ別ニ復古ノ見ヲ立ツル
 モノアラシマモトヨリ然ルベキ所ナリ遂ニ以
 テ治療ヲ施シテコレヲ治效アリトオモヘリ今
 倉公傳ノ診録案記ヨリ後世ノ醫案治驗ノ書ト
 云フモノヲ見ルニ本式ノ治療ノ跡ヲ見ズ識量
 學カアルモノタバコレモ亦醫道ノ規則トオモ
 ガ流ヲ以テコレモ亦醫道ノ規則トオモヘルモ
 年来一著述ヲ以テコレヲ見レバシマニ千嗚呼
 悲カナ天下人民ノ疾ニ苦ム事杜謹デ按ズルニ
 脱誤アラシク辭足ラザルニ似タリ○悲シキハ此
 悲ニヨリ悲シキハナシコレヲ思フ寸ハ君子豈
 ニ寢食ヲ安フスルヲアラシマ泣血涕淚嘆息ノ
 至リニ堪ヘンマニ千年來ノ人民苟モソノ醫ノ

偶中ヲ得タルモノハソノ天年ヲ終ハテ死地ニ
 就キタルモノモアラソソノ餘ハソノ醫ノ為メ
 ニ誤マラレテ万病ニ大壞證トナツテ病苦ノ為
 メニ疾、地ニ就クモノ十ニシテ七八十ヲスト云
 フ事ナシ悲シキハナシ醫道ノ絶タルヲ知ラント
 レヨリ悲シキハナシ醫道ノ絶タルヲ知ラント
 ナラバ醫事古言ニテ考フベシ ○ 枕按ズルニ左
 傳ニ和緩ガ醫
 事ヲ説キシヨリ越人ガ醫ヲ行フマデ疾醫ト陰
 陽醫トノ分別經史諸子ノ間ニコレヲ見ズ扁鵲
 ナルモノ數人アリテヨク此ニツク然レハ陰陽家
 然トシテ以テコレヲ見ベシ然レハ陰陽家
 醫多フンテ疾醫ノ人少シ故ニ諸子ノ醫術ヲ以
 テ道ニ譬喻スルノ事ニナ陰陽醫ノ道ヨリ外コ
 レヲ知ルモノナシ故ニ疾醫ノ道自然ト翁ノ此
 絶ヘタリ朱子スラ知ラズ況マ他人ヲマ翁ノ此
 説醫事或問第一條ニ出ヅ諸人ノ常ニ讀ム所ナ

レドコレヲ熟讀スルモノアルコトナシコレ實ニ

二千年來

皇和ニハ論ナシ中、琴聖人ノ邦トイヘド一人モ

此三家ノ醫術醫道ノ別アリテ分岐シテ後疾醫

ノ道彼ノ二家ノ為メニヒサレテ又混同シテ今

ノ庸醫ノ流トナルコトヲ知ラズ縱令後藤香川山

脇ノ三先生豪傑ノ士起ルコトアリトイヘド實ニ

コレ漢祖ノ陳勝呉廣ニシテ四百年ノ天下ツノ

手ニ落ツルコトヲ知ラズ雖然亦漢祖ノ忠臣ナリ

百病起於一氣留滯トハ知言ナルカナ然レモ此
 一語素問ノ百病生於氣ノ言ニヨツテコレヲ述
 ベタルモノナリ故ニ後藤先生一代ノ治術タゞ
 順氣ノ一方ニ本ヅクコレヲ以テソノ一氣ヲ順
 ナラシメント欲ストイヘモ遂ニソノ徴ト驗トア
 ルコト少シ太沖氏コレヲ祖述スト雖モ亦其肯綮
 ヲ得ズ遂ニ灸炳ト熊膽トノ治ニ歸セザルコトヲ
 得ズ我東洞翁獨謂ヘリ病之者毒也毒乘之也豈
 氣特病乎又豈毒自除乎ト二千年來ノ大眼目ヲ

開クモノニアラズンバ孰レカ能此極ニ至ラン
 ヲ偉哉言乎至哉言乎

醫道二千年眼目編卷之十三終 大尾

東肥原診館藏



文化九年壬申正月出來

弘所書肆

京都 橘屋儀兵衛

江戸 橘屋七兵衛

大坂 柏原屋清右衛門

肥後熊本 橘屋清藏

