

慶應義塾  
醫學部  
圖書部  
圖書室



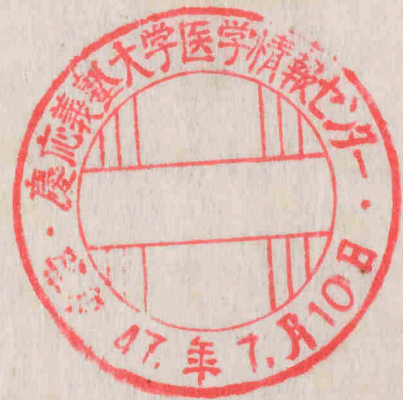
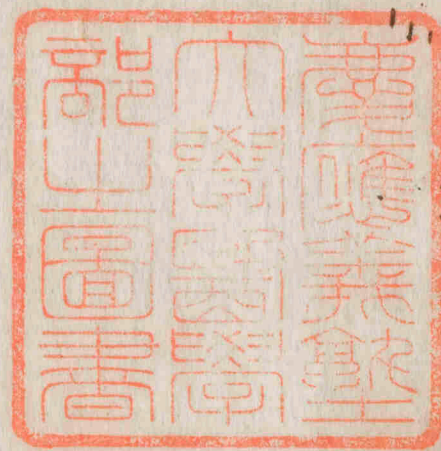
184

✕  
K 11-2

F  
カ-23

491.1.  
Ka-6

No. 2418  
12 K 11-2



富士川文庫

2489

富士川藏書

解剖新論

目次

小囊  
腎  
筋膜  
生殖器  
睪丸  
睪丸提拳筋層  
輸精管  
精囊  
提護腺

尿管  
膀胱  
尿道  
男屬生殖器  
普通睪丸諸膜  
陰囊諸膜  
精系  
射精管  
辜百兒腺

富士川家藏本

陰莖

卵巢

子宮

腔

乳房

會厭 睫鞘

○

視官器

眼腹

睫毛

眼筋

女屬生植器

喇叭管

子宮韌帶

外陰

會陰

小骨盤 睫鞘

眉

結膜

淚器

眼珠



眼球內透明物質

○

呼吸及聲器

喉頭軟骨

喉頭度

氣管

胸膜

○

飲食消化器

胃管頭

胃

喉頭

喉頭度

喉頭諸筋

肺臟

腺

口洞

食道

胃管頭

胃腸

厚腸  
脾  
副腎  
腹膜  
外耳  
外聽管  
鼓室  
聽骨  
前庭  
蝸牛殼  
外鼻

肝臟  
脾  
腹腔  
聽管器  
耳郭  
鼓膜  
歐私太後烏斯氏管  
內耳  
三羊規管  
嗅官器  
內鼻

味管器  
感覺器

舌

○關節論及靈度學

全動關節終論

レ一フイアル膜

下顎關節

舌骨軟帶

後頭骨第一頸椎關節

第一第二頸椎間關節

脊柱靈度

各弓接合

八髒骨與脊柱之接合

八髒骨與尾骶骨之接合

肋骨與脊椎之接合

肋骨與肋軟骨之接合

肋軟骨與胸骨之接合

鎖骨與胸骨之接合

鎖骨與肩胛骨之接合

肩胛上臂關節

肘關節

下尺骨与腕骨接合

手根骨接合

中指骨接合

八膠骨與腸骨之接合

孟盤之固有垂度

膝關節

正髌骨与補髌骨下端之接合

足關節

足根骨与中足骨之接合

趾關節

正肘骨与轉肘骨之上端接合

手關節

中指骨与指根骨之接合

手指接合

耻骨接合

膝關節

正髌骨与補髌骨上端之接合

足根骨自互接合

中足骨自互接合



解剖新論

和蘭算二考

蔓批歌兒篤先生口授

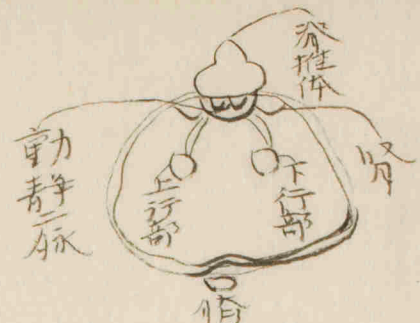
大日本藝陽

原田惟顯

受業

小囊

夫レ小囊ハ肝ノ右縁ヨリ始起シ下面ニ批曲シ肝  
門ニ達ス而メ大囊ハ胃ノ前面ヲ被覆シ小囊ハ胃  
ノ右面ヲ沿テ大弓ニ達ス此部ニテ大囊ト瘻着  
シ大綱ヲ作り下行シテ耻骨丘ニ達シ再ヒ上行シ  
テ結腸ノ横行部ニ達ス大綱ハ互ニ瘻着セシ四枚  
ヨリ構成スナントナシバ始メ二枚ニテ下行シ又  
上行スルニ因テ四枚ヨリ成ルナリ結腸ノ横行部



此回上行部上下  
 行部ノ皺襞ヲ顯ス

ニテ大囊ト別シ大囊ハ下面ヲ被ヒ小囊ハ上面  
 ヲ被ヒ又大小囊共ニ痊着ス而メ又離別シ小囊ハ  
 十二指腸ノ前壁ノ上面ヲ浴テ上行シ又肝ノ右縁  
 ニ至ル大囊ハ下方ニ行ク故ニ小囊ハ全ク大囊ニ  
 因テ被覆セラル小大囊痊着ハ大腸小腸ト及ヒメ  
 リコ口凶ノ部而已之凡ソ腹膜ハ固ト圓形ナル囊  
 ヲリ構成シタル者ニメ此ノ圓囊ヲ一部ヨリ押入  
 シテ二枚トナル故ニ必ズ押入シタル孔アリ其孔  
 ハ肝ノ下面ニ在位ス此孔ヲ司イニ口ウ氏ノ孔ト云  
 フ此腹膜ハ腹ノ前壁ニ在テ右側ニ在テ静脈ノ為ニ  
 由テ三角形ノ皺襞ヲ構成シ而メ擔<sup>スル</sup>靱<sup>バンド</sup>帯ヲ構成ス

即チ此角<sup>ニ</sup>形ノ皺襞是ナリ第一「ス」フルバニドシ  
 形成シ次ニ横膈膜ヨリ肝ノ右縁ニ批返シ横膈肝  
 靱帯ト成ル次ニ在<sup>テ</sup>方ニ移リ横膈膜ヨリ脾臓ニ批  
 返リ横膈膜靱帯ヲ形成ス此ノ腹膜右腸ヨリ膀胱  
 ニ批返ル至過中ニ各一ツノ皺襞ヲ遺ス是ヲ「右」膀胱  
 靱帯ト云フ此靱帯婦人ニ在テハ五腸ヨリ子宮  
 上ニ達ス又至過中ニ同ク兩側ニ皺襞ヲ構成ス是  
 ヲ「右」子宮靱帯ト云フ而メ子宮ヨリ膀胱ニ達シ亦  
 兩側ニ一ツ皺襞ヲ構成ス是ヲ「前」子宮靱帯ト云フ  
 腹膜ノ一部子宮ノ側傍ト小骨盤内トヲ結着スル  
 部ヲ「子宮側傍靱帯」ト云フ腹膜ノ一部子宮ノ側傍



腎ハ結腸ノ下行部后方ニ位在ス而メ周圍ニ在ル  
モノト尋ク脂肪ヲ含畜スル結締組織ニ由テ結着  
セラル<sup>此ノ後</sup>又他腎臟ハ強纖維性膜ヨリ全ク被覆セラル  
<sup>延長物双方ニ走ル</sup>若シ腎臟ヲ横ニ剖解スル<sup>片ハ明</sup>  
亮ニニ様ノ實體ヲ見ス又他外部ニ在テ赤茶褐色  
ナル部ヲ樹皮様質ト云フヨ<sup>ユフス</sup>。タニケ<sup>ア</sup>。ユルケ<sup>ユ</sup>。  
カ<sup>リ</sup>。リ<sup>ス</sup>。此樹皮様質ハ種々ノ處ヨリ他ノ實質ニ  
犬牙ノ如ク侵入ス内部實體ハ鮮紅色ニメ氷柱状  
ナリ又基礎部ハ外方ニ向キ犬端ハ内方ニ向フ此  
氷柱状<sup>云</sup>ル<sup>ル</sup>。ビ<sup>ス</sup>。ス<sup>ノ</sup>。方<sup>ニ</sup>。錐<sup>ラ</sup>。状<sup>ニ</sup>。体<sup>ト</sup>。ト<sup>云</sup>。フ。此氷柱体ハ  
樹皮様質ニ由テ分レタル<sup>ル</sup>。又木皮様質ノ氷柱状ノ

部へ侵入スル部ヨリ<sup>コ</sup>口ムベル<sup>テ</sup>ニ<sup>ス</sup>ト云フ又氷  
柱状体ノ尖端ヲ乳頭ト云フ此乳頭ニハ總テ尿管  
開口ス<sup>○</sup>夫レ尿管ハ尿管ヨリメ膜様ノ小囊中ニ儲  
留ス此ノ囊中ニ一個或ハ二個ノ乳頭ヲ存在ス是  
ヲ<sup>ケ</sup>ル<sup>ト</sup>ニ<sup>ル</sup>ケ<sup>ル</sup>ク<sup>ノ</sup>何<sup>ヲ</sup>腎<sup>ハ</sup>小<sup>盂</sup>ト<sup>云</sup>フ<sup>此</sup>小<sup>ナル</sup>  
ニ<sup>ル</sup>ケ<sup>ル</sup>ク<sup>ハ</sup>四個ノ大ナル三<sup>ニ</sup>ル<sup>ケ</sup>ル<sup>ク</sup>ニ<sup>ニ</sup>連接シ  
テ<sup>又</sup>内<sup>ニ</sup>閉<sup>口</sup>ス亦大ナル三<sup>ニ</sup>ル<sup>ケ</sup>ル<sup>ク</sup>再<sup>ビ</sup>大ナル  
尿管ノ囊中ニ閉口ス是ヲ腎盂ト云フ腎盂ノ形々  
ル狹窄延長シテ尿管トナル是ヲ<sup>コ</sup>レ<sup>ト</sup>ニ<sup>ト</sup>云  
此尿管ハ大抵長<sup>ク</sup>ニ<sup>ト</sup>フ<sup>ト</sup>ノ<sup>管</sup>ニ<sup>シ</sup>テ尚<sup>ク</sup>彎  
管ノ大<sup>ナル</sup>如<sup>ク</sup>シ尿管ハ腹膜ノ后側ヲ斜ニ<sup>ニ</sup>行

レ普通腸骨動脈ト末從レテ膀胱ノ底面ニテ再ビ  
輸尿管ト末從レ斜向ニテ膀胱内ヲ潜通スルナリ  
腎盂コイルケルウ及ビ輸尿管ハ共ニ纖維筋膜ノ三  
層ニテ構成ス又筋膜ハ縱横ニ向キタル纖維ヨリ  
形成スルナリ

膀胱ハシカユリナリ

是ハ膜様ノ囊ニシテ小骨盤内ニ位置ス而メ耻骨丘  
ノ后方ニ位ス男子ニ在テハ直腸ノ前壁婦人ニ在テハ  
子宮ノ前ニ位ス  
此ノ膀胱ノ最モ上部ヲ絶尖頂ト云フト云フエルテキス蘭  
又絶頂部ノ直下部ヲ体利ルピス蘭ト云フ亦以下蘭  
ヲ底面曰ユニシユスト云フ此底面ハ前方ニ延長

レテ頸ト成ル此頸赤々前方ニ延長メ尿道ト成ル  
凡リ膀胱大小一ナラス又充脹スルハ耻骨丘ヲ  
越テ脚ニ達ス又空虚ナルハ耻骨丘ノ后方ニ陷  
ル而メ三個ノ靱帯ヲ以テ擊着サレ又中央ノ者ハ  
即チエラヒハ白線ノ後口ヲ傳イ脚ニ達ス而シテ  
ノ者ハ系トノ筋動脈ニシテ全ク脛ニ達ス尚ヲ三  
候ヨリ構成ス即チ切乙膜筋膜粘液膜等是レナリ  
此切乙膜ハ全ク被包セズ即チ直腸ノ前壁ヨリ下  
ハハラレシノ靱帯トナリ膀胱ノ右壁ニ達シ繞テ  
膀胱ノ絶頂ヲ超越シテ又前壁ニ廻出シエラヒシ  
ノ右側ヲ沿テ腹ノ前壁ニ達ス故ニ膀胱ノ下部ハ

缺七ス此物ニ膜ヲ剥リテ筋膜ヲ現ハス

筋膜

是ハ明著ニ横縦ノ二層ヨリ成ル又縦向ノ者ハ前面ヨリ絶頂ヲ超越シ后面ニ達ス此層収縮スルニハ両側ヨリ壓シ又々上部ヨリ壓押シテ尿ヲ排泄ス又横層ハ横向ニ或ハ斜走ス而メ頸部ニ達シ全ク横向ニ走リ以テ膀胱括約筋ヲ構成ス此下ニ粘液腺アリ粘液腺空虚ナルニハ皺襞ヲ成ス時トメハ横層纖維密着セスメ超越スルナリ然レモ此粘液腺囊状ヲナシ又纖維ヨリ突出ス是ヲ子エルナキユスト云フ然石ヲ含有スル為ニ然リ底面ニ孔アリ

リ即チ輸尿管孔ナリ是ノ二個ノ破裂孔ト致トノ間ニ三角形アリ甚ダ滑沢ナリ下リホニムヘジセイト云フ凡リ此粘液腺ハ板状ノ表皮ヲ以テ被ハル又表皮間ニ腺在ルナリ

尿道

（即チ尿管）

是レ膀胱頸ノ延長物ナリ之ヲ男女各個ニ論ゼン男子ニ在テハ膀胱頸ヨリ始メリ穹隆ヲ下ニ向ケテ耻骨縫際下ヲ通ル更ニ穹隆ヲ上ニ向ケテ前行之亀頭ニ達ス○此リ尿管ヲ三部ニ分リ即チ攝護腺部尿管様海綿様部等ナリ

攝護腺部

ハルスパロスタチカ 大抵一拵長計ニメ

膀胱頸ヨリ既次ニ狭窄シ抵腹腺ニ由テ圍繞セラ  
ル故ニ此名在リ又攝護腺ハ底面ト西側面ハ厚ク  
シテ上行スルニ從テ漸々薄クナル時トシテ上部  
全ク缺テスルトアリ○又攝護腺部粘液腺下ニ長  
形ナル隆起アリ是ヲ「雞冠」カビトハリナヒユスト云フ雞  
冠ノ上部中央ニ攝護孔在リ又西側ニ射精管孔  
アリ又西側ニ又無數ノ攝護腺孔アリ

「膜樣部」ハ「カールスマンブ」ヲナシ「」ハ攝護腺部ヨリ稍短  
シテ穹隆ヲ画テ耻骨丘下ヲ通シ韃帶ヲ以テ此耻

骨縫際ニ維持繫連ス又部ノ右部ハ攝護腺部ニ及  
シ前部ハ海綿樣部ニ及レテ尿管球ノ上ニ存在ス

膜樣部ノ海綿樣部ニ移轉スル粘液腺ニ「コーパルセ」  
腺ノ孔在リ

「海綿樣部」ハ「カールスマンブ」ハ膜樣部ノ末端ヨリ始  
リ龜頭孔ニ達ス而シテ全ク尿管海綿樣部ニ由テ被  
包セラル故ニ此名アリ此海綿樣部ニ被包ナル

尿管ハ陰茎海綿樣部ニ結合シ下側ニ攝護腺ニ夕  
ル構造ニ存在スルニ此部ノ粘液腺龜頭孔部ニ於テ

「舟状凹」ハ「トッサナヒキ」ヲリス「」在リ此舟状凹入龜頭ニ至リ  
縱經ノ擴張ニ終レリ是ヲ「外尿道孔」ヨリヒキユニ上

ト云フ此尿管粘液腺上ニ單純ナル「葡萄状腺」アリ  
是ヲ「コッテ」腺ト云尿管龜頭部粘液腺ハ板状



精巢

男属生植器  
 是ニ属スル者睾丸輸精管精系精囊射精管攝護腺  
 コノペル氏腺陰莖等ナリ

第一睾丸

テステス

是ハ陰莖ノ義ニ女子ト區別ス成スニ第一ニテ成スニ由ル

是レニ箇ノ腺状体ニメ精液ヲ分泌スルノ器械ナリ

副睾丸

ハシリニ由リ成ル而メ陰

囊中ニ繋リ右ニ比スルハ左睾丸ハ柄高ク繋立ス

固有睾丸ハ両側ヨリ壓平セラル故ニ是ヲ區別メ

外内面前后上下環トナス而メ全ク軟強ナル纖維

様ノ傍澤光輝アル候ニ由テ被包セラル是ヲ

白膜

子ニカアルヒユニヤト云此膜睾丸ノ實質

表皮ニ由テ被包サレ自他ノ粘液腺ハ圓柱状表皮  
 ニ被包サル

婦人尿管ハ男子ニ比スレハ薄クナリテ短ク且ツ

穀シク擴張ヲ得ベシ經通ハ腔ノ前壁ニ沿テ僅ク

穹隆ヲ画ヘテ耻骨弓下ヲ通過シ挺孔兩脚ノ間ヨ

リ小陰唇間ニテ腔孔ト同シ高ニテ開口ス膜様部

周囲ハ筋ニ由テ被包サル是ヲ尿管壓縮筋ト云○

粘液腺ハ板状表皮ヲ以テ被包サル

生植器

是ニ属スル器械ハ男女共ニ差異アリ故ニ是ヲ區  
 分メ男属生植器女属生植器ノ二ツニ區別ス

ニ数条ノ延長物ヲ共へ以テ又中膈ヲ構成シ後部  
ニ在ル大中膈ニ接着ス但し此大中膈ヲキフモル氏  
体ト云フ○又延長物ノ間ニ畢腺集積シテ又排世  
管ヲキカモル体中ニ傳昇ス此ノ排世管一集シテ大  
排世管トナリ上昇シテキフモル体ノ上端ニ於テ白  
畢膜ヲ穿貫シテ又数条トナリ轉回シテ恰モ氷柱  
形ヲ画シテ遂ニ結締組織ヲ以テ結束シ副畢頭ヲ  
構成ス故ニ固有畢ノ上后ニ位置ス  
副畢頭ヲ構成スル固有畢丸ノ排世管再ビ狭クナ  
リ下行シテ副畢体トナリ固有畢丸ノ下端ニ相對  
スル處ニ至リテ漸々一集シテ一管トナリ螺旋狀



トナリナガラ再ビ上行シテ副畢体ノ中央ニ於テ  
在管トナリ遂ニ輸精管トナル  
他ニ後ニ任意スベキハ  
畢膜ハ固有膜

○普通畢丸諸膜

此諸膜ノ構成位置ヲ確知セント欲スルニハ必ず先  
ツ胎兒ノ胚ニ於テ着成ヲ検査セズンバ有ベカラズ  
胎兒ニ在テハ此畢丸ハ陰囊中ニ存在セズ又初メ  
脊推ニ接シ胚外ニ在リ引ルフヤ氏ノ体ト稱ス  
而シテ動靜二脈ノ前側ニ位ス此体ニ行クノ血管ハ  
即チ大動靜二脈ヨリ出入ス而シテ此体斷々生育シ  
テ腹膜ノ皺襞ヲ受取り以テ白畢膜ト痊着セシム  
但し此腹膜全畢ヲ被包スト雖比唯々固有畢並管

ヲ入ルノ地ヲ賦興ス蓋シ副畢モ亦タ被包セラレ  
ナルヲ倫ヲ俟タス而メ畢九ヲメ陰囊中ニ下行セ  
シムル為ニ畢九ノ後側ヨリ織維筋様索条ヲ生シ  
テ下行シ氣管ヲ通過シテ以テ陰囊底面ニ達セ  
シム此索条ヲ名ケテ「**務畢帶**」ト云フ又各ノ如ク内  
ルキ也体シメ陰囊中ニ誘導シテ畢九ヲラシメニ  
欲スル故ニ是ヲ「**キニルナキリ**」ト云フ「**ユニテ**  
リ」式ノ發明シタル畢九ヲ誘導スル索条ノ義ニ  
○此誘畢帶ノ生スルヤ収縮機能ヲ發生シテ「**引ル**  
キ」也体ヲ下牽ス是ニ由テ畢九下行シテ尿管皺襞  
斷々延長ス而メ畢九遂ニ尿管ヲ通行スル尿管

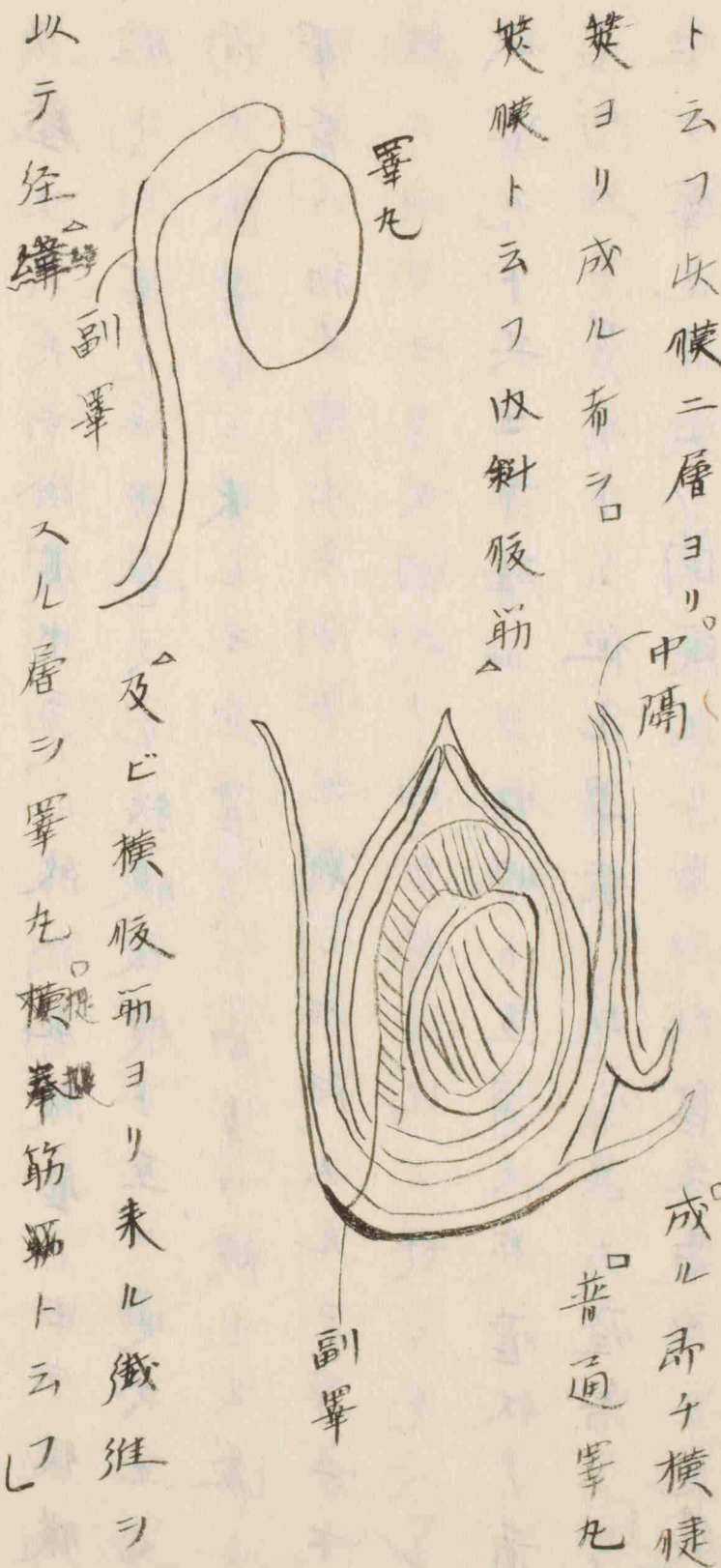
田舎雨午  
後霽

ヲ壓下メ其ニ陰囊中ニ入ル故ニ尿管ニ由テ尿管  
腔ト此畢九ヲ被包スル尿管皺襞ト互ニ通スルニ  
而メ陰囊中ニ來ルモ尿管及ヒ副畢ヲ被包ス蓋シ  
畢帶ハ初メ後方ニ向クモ斷々下行スルニ準テ下  
端ニ向フナリ又回式ノ如キ前ニ記ス孰ラ見ベシ  
此畢九ト共ニ下降シテ尿管ト互通ス尿管状ノ者  
各ツケテ尿管ト云但シ尋常ハ尿管遂ニ痊愈シテ  
唯ダ畢九ノミヲ圍籠スル者ヲ殘留ス是ヲ畢九莖  
膜ト云フ時トメハ尿管生厓殘留シテ尿管ト互  
通スル者アリ是レ畸形病ニ屬ス○過日論スル如  
ク尿管管ハ内斜反筋ト横反腱筋ト横反筋ノ織

縛

提舉筋

惟ヨリ来リ被フ者之此処ニ於テ畢丸降り来ルニ  
 テ此筋纖維維シ共ニ管中ニ牽キ畢丸降壇及ヒ副畢  
 ヲ共ニ被包シテ陰囊中ニ陥入ス之ヲ畢丸普通膜  
 ト云フ此膜ニ層ヨリ中隔  
 成ル所ナ横腱  
 普通畢丸  
 雙膜ト云フ此斜腹筋  
 及ビ横腹筋ヨリ来ル纖維ヲ



以テ徑

スル層ヲ畢丸横筋筋ト云フ

外氣管口ハコトベル氏腱膜ニ由テ被ハル若シ畢  
 丸降り来ル共ニ陰囊中ニ入り畢丸ヲ全被ス  
 是ヲコトベル氏畢丸腱膜ト云フ此腱夾尋常甚ガ  
 脆薄ナルモ畢丸白列屈来リ侵ス中ハ強厚ニ変性  
 スル者ニ

畢丸襌膜

第一固有畢丸

白畢膜

固有畢丸莖膜

第二

普通畢丸雙膜

コトベル氏膜



而々旁无ノ底西ニ来リテ輸尿管ト文义ス

第三精系

コユニキユリユス。スベルマケキユス。羅  
カイトストレシグ。菊

是レ丸踐官ヨリ始リテ畢丸ニ達スル撃帯之  
帯ハ輸精管動靜ニ脉神至水脉ヲ諸膜ニテ被包メ  
結締組織ヲ以テ結束シタル者也他レ此諸候ヨリ  
ハ畢丸提睾筋及ビ普通畢丸莖膜及ビ「コ」ヤル氏「莖  
膜是レ殊ニ此帯中ノ靜脉ハ迂曲シテ存在スル者  
之此靜脉ニ疾病スル片ハ囊靜脉自列尼ト云フ

田念ニ風雨時々

第四精囊

ハレキユラロセミナリリス。羅  
カレドフラリス。菊

是レ長コリタル円形膜様囊ニメ提護腺ノ後部ニ  
位置ス可數ニ個旁光軌面ノ各側ニ在リ可外面ハ

雷鳴

不等ニメ結節状ヲナス可長才一拵半可廣才五列  
印有許可外面ニハ螺旋状發育囊アリ此レニ由テ可  
外面ニ結節状ヲ現ハス可内側ニ於テ輸精管来リ  
開口ス是ニ由テ畢丸中ニ構成セラルル精液可處ニ  
集合メ以テ射出ノ機ヲ俟ツ

第五射精管

コユクテユスレエアキユラリス。羅

是ニ条ノ小細管ニメ始メハ互ニ相近寄リ提護腺  
部ト文腺間ヲ通リテ鶏冠ノ内側ニ開口ス可管ハ  
二層ヨリ成ル曰初レ膜筋膜粘液膜是レ

第六提護腺

アロスタイ。羅  
カイルスタレトキリス。菊

是レ莖葉状ニメ旁光頸ト尿道提護腺部ヲ圍擁ス

後口ハ精囊ニ収シ前ハ下弓状軟帶ニ収ス前西ハ羞骨弓ニ向ヒ右面ハ直腸ニ嚮フ此ノ腺ハ纖維様腺ヲ以テ固包セラレ两侧及ヒ中央軟帶ニ由テ下弓状軟帶ニ固繫ス又下側ニ於テ二条ノ縱溝アリテ两侧大葉ト中小葉ニ區段ス此腺ハ葡萄状腺屬ニメ無数ノ小排世管ヲ有シ鶏冠ノ左右ニ開口ス○此腺及道鶏冠ノ下方ニ相對メ胞状体ヲ構成ス又形々籠状ニメ排世管中央ニ開口ス是ヲ振護胞ト云フ

第七孝百兒腺 カシジユラフーパツシ 羅  
是レ二箇小圓腺ニメ豌豆大尿道ノ下端稍两侧ニ

在テ腺核部ノ海綿様部ニ移リ行ク處ニ開口ス但シ又排世管ハ前斜走メ以テ開口ス

第八陽莖 ハニユスルデー

圓柱状ニメ羞骨縫際ヨリ陰囊上ニ突出スル夾媾器核ナリ内部ニ尿道ノ大部分ヲ含有ス又形容及長短ハ勃起スル時ト收縮スル時トニ於テ差異アルト各人ノ知ル處ナリ是ヲ區別メ根体龜頭ニ区名ス

根

是レ廣クシテ二条ノ纖維ヲ以テ羞骨弓ニ固着シ羞骨縫際ニハ繫帶ニ由テ固着セラル

龜頭

カシラレハ是レ隆起レタル處ヲ以テ体ト區別

ス是ヲ龜頭冠ト云ハランジユスト云フ此冠ト体トノ間ニ在ル細キ部分ヲ陽茎頸ト云フ冠ヨリ前走メ縦溝ヲ現ハス是ヲ尿道外口ト云フ

【體】

【構成】

皮膚及ビ三筒ノ凹柱様体海綿様且ツ腱膜ヨリ成ル

【皮】

甚ダ薄クモ移動スベク此ノ皮茎根ニ於テ下ニ脂肪ヲ疊積セシム是ヲ陰阜ト云此処ニハ陰毛叢生ス○此皮龜頭ニ移ル処ニ於テ二重トナリ龜頭ヲ全ク包ム而メ其尖端ニ凹孔ヲ有ス此二重ナル処ヲ前皮或ハ包皮ト名ク「プレクテユル」羅「キルオイ」蘭

此包皮ノ内面龜頭下方ニ於テ知覺鋭敏ナル繫帶

ヲ以テ互ニ扣繫カラシム○是ヲ繫帶「フレニユリ」山「羅

ト」山「羅」ト名ツク爰ニ注意スベキハ二重ノ皮膚

外層ハ外皮ニメ内層ハ粘液膜トナリ龜頭ニ直觸

ス故ニ冠ノ處ニ於テ再ビ反展メ龜頭ヲ被包ト前

行メ外尿道口ニ行キ尿道ノ粘液膜ト互ニ扣通ス

【健】

是レ甚ダ後從ニ會陰表莖膜及陰囊莖膜ト互

通スル者也○莖根ノ處ニ「空」テ上方羞骨弓ニ延長

物ヲ賦與ス之ヲ繫莖帶ト云フ

海綿様体

又數三箇ニメ又ニハ陰茎海綿体ニ又ハ尿道ノ海

綿様体ナリ此陽茎海綿様体ハ二箇ノ圓柱状体ヲ西坐脊上  
行支ヨリ生シ上行メ耻骨弓ニ固着シ此處ニ於テ扁壓セラレ  
陽茎ノ西側ヲ傳フテ前走シ尾頭ニ終ル此各体ハ軟強ナ  
ル緻維様膜ニ由テ結束セラレ陽茎ノ脊部ニ於テ西体ニ固着  
メ一ノ中隔ヲナス之ヲ緻維様中隔ト名ツク此中隔ニ無數ノ小  
孔アリテ兩体ノ血管互通ス○此体ノ上下ニ溝アリ側上溝ニハ  
陽茎脊血管通行シ下溝ニハ尿道アツテ尿道通ス

尿道海綿様体

ヨルビエスカヘルノスユテリー

是レ一箇ニメ兩陽茎海

綿様体ノ下方ニ位シ尿道ヲ全ク被包ス又始メ尿道ノ膜様部ヨリ

始マリ亀頭ニ達ス陽茎根ノ以体生始スル處擴張ス之ヲ尿道  
球ト云フ此体進ニテ陽茎頭ノ処ニ於テ再ビ擴張ス之ヲ亀頭ト云  
此体モ亦強靱ナル織維様膜ニ由テ被包セラル

〔構造〕

海綿様組織ハ織維様膜ニ由テ被包セラル

ニ静脈血通過シ神經感動ニ由テ又ニ静脈血灌注充盛スルハ陽

茎勃起シテ長ク且ツ太トクナル

女属生殖卷

是ニ属スル者ハ卵巢喇ハ管子官腔外陰是ナリ

第一卵巢

ヲブリアノ羅  
ノイエルストウロ

是ニ二箇ノ楕円ニメ稱ニテニナリ而メ子宮廣靱帯ノ右側ニ在リ

此廣靱帯ハ後腹ノ子宮ヲ覆ヒシ西側ノ皺襞ハ骨盤ニ繫累スル者ニ

○印巢内端ハ夫カリテ子宮ニ向テ印巢固有帶ニ由テ互ニ相繫累

ス上縁下縁前後面ヲ有ス下縁ニ於テハ溝アリ印巢

血管及神至水脈等出入スル故ニ是ヲ印巢ノ口ト云フ

外面即チ前面ノ妊婦人ニ於テハ女面傍ニナルモ老人ニ於テハ凹凸シ

ナス是ヲラীগセシ胞ノ破裂メ癥痕ヲ残ス者ナリ

〔構造〕

外表ニ層膜ヨリ成ル即チ織維様膜トシテ膜ヨリ成ル〇

乙膜ヲスニカセシラシ羅是レ馬廣靱帯ノ右層ヨリ他ノ者ニアラス

此右層印巢ヲ全ク被包シ僅カニ又下縁ヲ殘スナリ是レ血官等

ノ通行処ナル故ニ然リ

此處ハ男子等  
凡ト同一ノ機能  
ヲ有ス長カ  
ニ相指半分量ニ  
カ或至ニカ

〔纖維樣膜〕

テユニカアルビ  
ヒユニヤノ羅

全ク卵巢内纖維ヲ固包メ血管神至之ヲ穿テケテ内ニ  
入ル

〔内景〕

卵巢内纖維ハフラーゲヤ胞ヲ含有シタル結構纖維ヨリ成リ

マラル〇フラーゲヤ胞中ニハ人素ヲ容ルナリ而メ此胞月全中ニ破  
裂メ人素ヲ吐露ス此人素ハ喇叭管ヲ傳フテ子宮ニセツテ破裂  
シタル胞痕ハ其色ニナル是ヲ黃班ト云フ

第二喇叭管

「チユベ」  
「ロビヤチー」  
「ロビヤット」  
「フアンバールムーデン」  
「ル」

是ニ糸ノ長ニ管ニメテ末端ハ漏斗状ニ終ル而メ廣靱帶ノ上縁ニ  
在リテ長サ殆ント四指横徑ニテ始メ子宮底ノ左右側ヨリ横行  
メ旁盤内ニ撃ル〇此管内外ニ孔有リ内管口ハ子宮底ニ穴ロシ  
テ子宮管腔ト互通ス外管口ハ此謂剪絲ニメ胞腔ト相通ス此外管

田舎七兩

口ヲ圍繞スル剪絲ヲ「ペン」ト云フ一各是ヲ  
鬼面ト名ツクル一在リ之ヲ被フニ切乙膜筋膜粘  
液膜ヲ以テス〇切乙膜ハ廣靱帶ノ一部ヨリ成ル  
〇筋膜ハ縱横纖維ヨリ成ル〔室〕粘膜〔皮〕方ニ在リ  
顫動表被ヲ共有ス剪絲ノ處ニ於テハ著レキ異ナ  
ク切乙膜ニ變シ田柱様表皮モ亦扁平表皮ニ交換  
シテアリ且ツ筋膜此處ニ於テ種々ノ結構ヲ構成  
ス其申ノ一二ノ者卵巢ニ固着シテ「カ」ラ「ク」セ体  
破裂ノ時ニ當リテ此筋膜縮メ剪絲ニ人素ヲ握取  
スル為ニ用ヲ成ス

子宮

「ユ」  
「ル」  
「ム」  
「デ」  
「ル」  
「ル」

是レ筋囊ニメ空虚ナル所ハ梨子状ヲ有ス又前面  
ハ扁平ニメ旁先ニ接シ后面亦扁平ニメ直腸ニ接  
ス又後部両側ニハ四及廣軟帶アリ下端ハ腔ノ上  
部ニ接ス若シ妊娠シテ盈滿スルキハ  
子宮ヨリ三部ニ區分ス曰底曰頸曰脰是ナリ  
〔底〕曰ユニジユス羅 是レ子宮ノ最大部分ニメ上部ニ在  
リ後膜ヲ以テ被包セラル前部ニ四軟帶アリ  
〔頸〕ヨルリユ山羅 脰ノ収縮シタル下部ニメ腔ノ上部  
ニ在リ此腔常ニ突出スル部ヲ子宮ノ腔部ト稱ス  
又中央ニ孔アリ最モ後壁ニ頤クサ友ニ在テハ横  
裂状ヲナスモ分娩後ハ四孔トナル是レ馬子外子

官口ノ羅甸ニ是ヨリヲスユテリト云フ又和蘭ニテシリ

ヒテエム。ユテリト。エツキスチエト云フ

〔体〕ヨルビユス羅 漸々底ヨリ頸ニニテ狭クナル大部

分ナリ前ハ旁先右ハ直腸ヨリ末ル後膜ノ皺襞ニ  
由テ被包セラルト殆ト四分三ニ此内部分ニハ妊娠  
スヤキ大腔ヲ共有ス

子宮軟帶 通計四箇六条ナリ

〔才〕一四軟帶 二条ノ鐵維様軟帶ニメ子宮底ノ兩

側ヨリ生シテ廣軟帶前板皺襞ノ間ニ箱入シテ下  
行シ氣管ヲ貫通シ收短長腱膜ニ固着ス是ニ由  
テ子宮ヲ前方ニ屈曲シ後方ニ陥入セオラシム

〔才二 廣軟帶〕 子宮ノ兩側ニ於テ小脊盤ト接着  
スル者之軟帶ノ間ニ印袋及喇叭管被包繫累セ  
ラレ印袋ト喇叭管トノ間ニ三角部ヲ編翼ト名ク  
アラヘステルヲヨチス。羅ト云  
〔才三 前軟帶〕 直腸ヨリ来ル子宮後軟帶延長メ子宮ノ  
前面ヲ被包スル膜ノ延長物是也  
〔才四 後軟帶〕 直腸ノ前面ヨリ子宮ノ後部ヲ被包ス  
ル膜皺襞ナリ  
〔構造〕 縱断スル片ハ其中央ニ三角状ノ腔ヲ見  
テ襞面ハ上ニ向ヒ尖端ハ下ニ在リ襞面ノ兩角ニ  
小孔アリ是喇叭管口ナリ尖端ニ台ヲテ頸部ノ処

ニ狭窄ナル管ヲ生ス其始メノ孔ヲ子宮内口ト名  
クク又管端ニ亦孔アリ所謂外子宮ニメ男精是ヨ  
リ進達シテ近嗣ノ機能ヲ保全ス  
子宮ハ三層ヨリ成ル曰ク外膜筋膜粘液膜是之  
〔才一 外膜〕 最外表ニ在リ頸部ヲ取除ケテ底体共  
ニ全包セラル  
〔才二 筋膜〕 是中層ナリ種々ノ走行ヲ有シタル三層物  
織維ヨリ成ル又織維喇叭管口及子宮外口ノ処ニ  
於テ環状ニ走行シ又他ハ縱横斜向ニ走行ス  
〔才三 粘液膜〕 無數ノ管状腺ニ由テ充實セラレ  
顛動状表皮ヲ具有ス頸部ニ於テ縱行ノ皺襞ヲ見

ル此皺襞間ニ粘液腺アリテ粘液ヲ分泌ス時トメ  
此排世管閉塞粘液充實メ腺質膨脹スル片ハ是ヲ  
カレボツチ氏ノ仮印ト云フ

第四腔 フハギナ羅  
シケレテ葡萄

長キ柄彎曲シタル膜管口ヨリ旁方後部直腸前側ヲ  
傳フテ外陰ニ達スル者ニ尋常ハ後壁ト前壁ト相  
接ス故ニ後壁ハ長クシテ弓西シ上ニ嚮ハシムル  
之其上端ハ子宮頸ノ腔部ヲ握取ナリ下端ハ小陰  
唇ノ間ニ開口ス是ヲ腔門ト云フ此門ハ腔腔ヨリ  
狭窄ナリ處嬢ニ在テハ羊刀掻膜ニ由テ破裂ス可  
破片軟ク収縮ノ粗糲ナル之ヲカレエシキ子ナリ

生念九回

一部閉鎖セラル此膜ヲ處女膜ト云フ ヨロクシテフリス  
此膜ハ才一文媾ニ由テ破裂ス或破裂片斷々収縮メ  
粗糲トナル是ヲカレエシキ子ナリト云フ唱子様  
片破ノ義之〇腔ハ三層ヨリ成ル身々纖維様膜錠  
横筋膜粘液腺是之後壁ノ粘液腺ニハ横壁アリト  
虽氏交接及ヒ分娩ノ后ハ尚救ス

第五外陰 ヨエルフウ羅

此部ニ屬スル者ハ大小陰唇挺孔前庭及ハルトニ  
氏腺

〔甲〕大陰唇 コヒヤヒユデングエヨロ山羅  
是レ最大皺ニメ其数

二箇腔ノ兩側ニ在リ蓋骨弓ヨリ會陰ニ達ス其前

右馬ノ上下尖端他側ノ者ト相接合ニ或接陰後  
接陰ノ名アリ後接陰ヲ擊帯ト名ツク擊帯上ニ  
凹アリ是ヨ般必凹ト云○大陰唇中ニ無數ノ粘液  
腺在リ文外方ニハ強短ナル腺モヲ生ス  
⑦ 小陰唇 引ヒヤシラシク是レ二箇ノ狭キ皺襞ニ  
メ大陰唇ノ内側ニ在リ是ト係行ス其ノ右方ニ行  
キテハ著シキ界限ナク大陰唇ニ移リ行ク前上方  
ハ内外西壁ヲ生ズ外襞ハ大ニメ他側ノ者ト相接  
シ提孔ノ前部ヲ構成ス内襞ハ小ニメ提孔ノ内部  
ニテ他側ノ者ト相接シ提孔ノ擊帯ヲ構成ス文外  
側ニハ舊キ鮮紅色ノ滋润シタル脂肪腺ニ由テ充

盈セラレ皮膚アリ内側粘液腺ハ腔内ノ粘液腺ニ  
接リ行ク  
⑧ 提孔 形ツテ列ス羅 是レ凹柱状体ニメ男子阴茎  
ニ比スヘシ但シ此形小ニメ尿道ヲ穿貫セラレズ前  
接陰ノ間小陰唇ノ上端ニ位ス  
⑨ 構造 陽茎ノ如ク二箇ノ海綿様体ヨリ成レ其  
愈シ蓋骨及坐骨ヨリ提孔体ヲ構成メ龜頭ニ終ル  
之ニ最皮及擊帯ヲ共有スルニ文組織中勃脹纖維  
ヲ混交メ有機無機ノ勃脹ヲ起ス文根ニ於テ十藪  
帯ニ由テ蓋骨ヲニ擊穿セラル是ヲ提舉帯ト云フ  
⑩ 基底 刃チアユルムバキ子ト羅 五ルホトト藪 是レ小陰

唇最接際ヨリ腔門ニ至ルノ空隙ニ其最上部ニハ  
 龜頭ヨリ具布タル振孔アリ下方ニ於テハ尿道外  
 孔アリ又齒側ニ凹キ黒色ノ者アリ是ヨリ最庭球ト考  
 (戊) 按尔突理氏腺 是レハナルニ箇ノ葡萄痕ニメ  
 男子ノ奉百見腺ニ同様ナリ腔門ノ两侧最庭球ノ  
 後下方ニ在リテ長キ尿管ヲ以テ最庭ニ開口ス  
 女生柱卷 附属  
 是ニ屬スル者ハ婦人乳房  
 乳房 お乳の房  
 是レ兩箇ノ腺様囊ニメ最胸壁ノ各側ニ位ス大胸筋  
 ノ上才三助ヨリ才六助ニテノ間ニ在リ兩乳間ノ

凹陥シタル処即チ胸帯体部ニ當ル處ヲ乳間溝ト  
 名ツク此腺年齢ニ依テ種々ニ変形ス即チ女若仕  
 年ヨリヨビ妊娠中又他老年等ニ於テ經過萬變ス  
 (構造) 種々ノ腺葉ヨリ成ル外國ハ脂肪組織ヲ以  
 テ之ヲ被包ス故ニ外壓スル中ハ甚だ弱軟ナルヲ  
 覺テ丈夫端ハ甚だ突出ス又位置柄外部ニ向テ之  
 ヲ乳頭ハ巨ト云フ乳腺ノ排世管多ニ集リ来リ  
 無數ノ孔ヲ用ク又周囲ハ環状ノ者ニ由テ因擠セ  
 ラル之ヲ乳頭輪ト云フ乳頭及乳頭輪モ共ニ暗黒  
 色ニシテ又面甚だ不平等之レ脂肪腺ノ排世管用  
 口スル処ニ各人婦ニ於テ又實地ヲ得ル片ハ認メカラン

會陰 ヲリ子エス

此部ニ附属スル諸筋其方ヨリ右方ニ向ケ  
 才一 球海綿状筋  
 才二 脛ノ収縮筋  
 才三 坐骨海綿様体筋  
 才四 横會阴筋  
 才五 尿道収縮筋  
 才六 肛門括約筋  
 才七 肛門上掣筋  
 才八 尾融骨筋

才一 球海綿様体筋 三ツリエーボカセルノ一セス

此筋ハ尿管ノ球ヨリ生レ互ニ分離メ前方ニ進

之海綿様体ヲ廻リ阴茎ノ背ニ附着ス

作用 此筋収縮セラ尿水及精液ノ排泄ヲ助ム

才二 脛収縮筋 三ツリエーボカセルノ一セス

此ノ筋ハ婦人ノヒニ在テ肛門ノ輪状筋ノ最部

ヨリ生レ脛ノ側壁ヲ沿テ括孔ノ海綿状筋ニ終

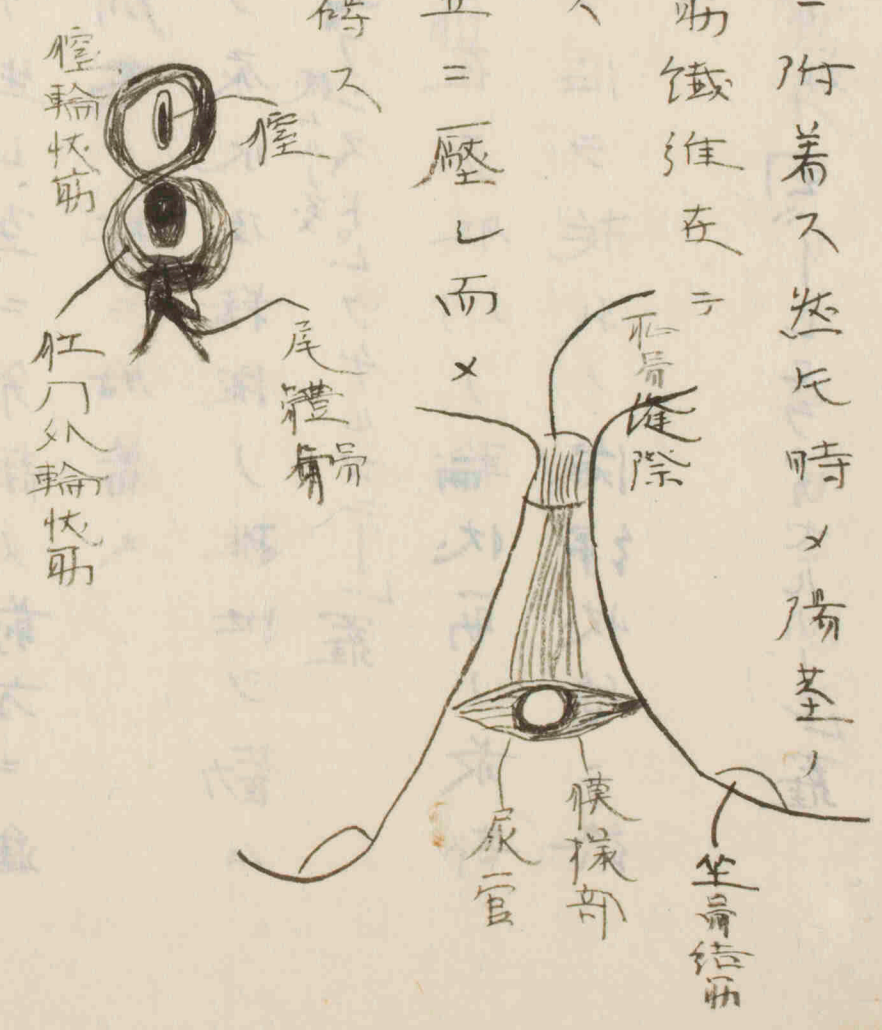
機 脛ノ狭小ニス

才三 坐骨海綿様体筋 三ツリエーボカセルノ一セス

此筋ハ坐骨上行枝ヨリ生レ後方ニ走行シ両側

ノ筋互ニ近接シ腸茎ノ根ニ至テ海绵様体ヲ折リ返  
 リ而メ腸茎ノ芥西ニ附着ス然レ時メ腸茎ノ  
 芥西ニ横向シ走ル筋纖維在リ  
 此向例ノ筋ヲ維持ス  
 作用一 門腔ヲ耻骨丘ニ壓シ而メ  
 靜血脈ノ逆流ヲ妨碍ス  
 是ニ由テ勃起ス

牙四横會腸筋  
 三、タラシス、フエルレ、セル子、一、羅



此筋ハ两侧四個アリ坐骨結筋及ヒ坐骨上行枝  
 ヨリ生シ而メ會陰ノ腱鞘ニ由テ二個ニ分裂サ  
 ル而メ又筋纖維横筋右方ニ走リ他側同名ノ筋  
 ト近接シ肛門輪快筋ノ右部及ビ球海綿体筋  
 ニメ軟部ニ固着ス  
 作用一 大便排泄ニ於テ内臓ノ會阴ヲ壓血スル  
 ヲ妨碍ス  
 牙五尿管収縮筋 「シ、コップ、プレツ、ソ、ル、ユ、レ、ト、ル」 罹  
 此筋ハ三部分ヨリ構成ス一部ハ耻骨下行枝坐  
 骨上行枝ニ接スル部ヨリ生シ上下ニ枝ニ分裂

レ内方ニ走リ尿管膜收部ノ上下ニ附着ス又才  
ニ部ハ尿管膜様部ノ上部ヨリ始リ匡圍シテ膜  
状上部ノ始ル処ニ終リ而メ才一部分ヲ繋着ス  
才ニ部分ハ耻骨丘ノ后西ヨリ生シ下リテ尿管  
ノ上西ニ附着ス

作用 尿道ヲ収縮ス

才六 肛門括縮筋 「ミロニキトルアニ、エツキストル」

此筋ハ尾髄脊ノ尖ヨリ生シ前方ニ走行シ肛門  
周圍ヲ廻リテ而メ互ニ癒着シ而メ球窩絆様体  
筋及ヒ横會陽筋又婦人ニ在テハ腔ノ収縮筋ニ

附着ス此筋ノ内面ハ乃チ直腸輪状筋及ヒ肛門  
括約筋ニ相接ス

作用 肛門ヲ閉鎖ス

才七 肛門上掣筋 「ミロニフワトルアニ」 羅

此筋ハ坐骨結筋及ヒ坐骨棘ニ繋ル路捷筋<sup>坐骨</sup>ヨリ

生シ此筋纖維内下方ニ下リ两侧ノ筋互ニ近接  
シ漏斗状ヲナレ直腸ノ下端ヨリ肛門輪状筋ニ  
達スル部マテ附キ最部ハ提護腺ニ附着ス

作用 収縮スル片ハ地平ニナル故ニ自ラ上掣ス

才八 尾髄脊一筋 「ミロコックセル」 羅

此筋ハ坐骨棘ヨリ生シ尾骶骨ノ两侧ニ附着シ  
棘ハ琴帯靱帯ノ内側ニ在リ  
〔作用〕尾骶骨棘ヲ前方ニ牽引スルニ由テ骨盤  
下口ヲ狭小ニス  
夫レ會陰ハ男子ニ在テハ肛門ヨリ阴囊ニ近シ  
云フ婦人ニ在テハ肛門ヨリ腔ニ至ル迄ヲ云フ  
○屯リ會陰ノ皮膚ハ極テ薄クセラ皮下結締組  
織ト緩ク結着ス而テ又中央ノ部ニ黒色ノ腺ヲ  
有セリ結締組織アリ故ニ皮ニ羸瘦セル者ニ在テ

ハ脂肪ヲナシ又結締組織ハ軟部ニ在テハ陰囊  
ノ列ルトス膜ニ接リ后部ニ在テハ臀及ヒ股ノ  
腓靭ニ接ル此ノ結締組織ヲ截除スルハ皮下ニ會  
陰靭アリ

五月七日

會厭捷鞘

是ヲ前後二枚ニ分ツ〔最板〕ハ上骨上行枝耻骨下行枝  
ヨリ表深ニ層シ以テ生レ此ノ二層ノ中間ニ陰  
茎海綿状体及ヒ尿管球ヲ狹有ス又表板ハ上行  
メ陰茎海綿状体及ヒ尿管海綿状体ノ緻維膜ト  
成ル深板ハ下耻骨縫際鞘帯ニ固着シ尿管模様  
部ニ由テ穿通サル此穿通ナル部ト下耻骨縫際鞘  
帯ニ固着スル中洞ニ三角ノ隆地アリ是ヲ陰茎  
三角鞘帯ト云フ此會厭捷鞘ノ〔右板〕ハ一層ヨ  
リ成リ坐骨結節及ヒ結節ハ髂鞘帯ヨリ生シ内

行レ紅門上奉筋ノ外側ヨリ傳テ他側同名捷筋ニ  
接連ス又經過中内行レ紅門上奉筋外面ニ反轉  
メ皺襞ヲ成ル是ヨリ直筋坐骨皺襞ト云フ又同一  
凹入ヲ直筋坐骨溝ト云フ此ノ溝ニ尋常潰瘍シ  
生シ易ムクレテ多ク痔漏ヲ貽ス者ナリ  
ルニ此ノ捷筋堅固ナリ  
更ク注意スベシ  
傍无結石  
尋常潰瘍ス

除去

### 小骨盤捷筋

是レ耻骨縫際及地平枝物骨内弓伏線ヨリ生ジ  
横腹捷筋及ビ腸骨捷筋ト共ニ小骨盤内<sup>四面</sup>被包ス

前部ニ在テハ耻骨弓ヨリ抵護線ニ反轉シ耻骨  
撥護線靱帶ヲ構成ス此ノ靱帶中央两侧ノ三個  
在リ两侧靱帶ハ坐骨棘ニ附着ス是ヨリ弓伏靱帶  
ト云フ○夫レハ小骨盤捷筋ハ骨盤下口ヲ閉鎖シ  
ニ直腸尿管婦人ニ在テハ腔ニ由テ穿通サル又  
后部ハ會厭捷筋ニ結合シ前部ニ於テハ會厭捷  
筋前部深板ニ結合ス○夫レハ捷筋ハ全ク小骨  
盤内ノ两侧ヲ被ヘ開口ノ部ニ至リ又開口ヨリ  
出ツル尿管神至ニ筋ヲ附共ス○又側壁ノ下部  
ニ於テ三葉ニ分ル即チ才一葉ハ旁夫ノ前西ニ

反轉シ才二葉ハ傍光ト直物ノ何ニ反轉シ才三  
葉ハ直物后西ニ反轉シ而×此三葉皆ナ他側ノ  
者ト接連ス

解體新論

和蘭才ニ等整官蔓氏 口授

大日本藝陽 系田頭東陽 筆記

視官器

七月十日雨

夫<sup>レ</sup>視官器ハ眼窠内ニ在テ顔面ノ最上部ニ位

居様眼窠<sup>ハ</sup>是<sup>レ</sup>四角氷柱状<sup>ニ</sup>曰<sup>ク</sup>ラミ<sup>テ</sup>ニ<sup>メ</sup>又<sup>ハ</sup>托軸

ハ<sup>ハ</sup>蝴蝶<sup>ノ</sup>骨<sup>ノ</sup>斜<sup>ニ</sup>西<sup>ニ</sup>テ<sup>ハ</sup>交<sup>ス</sup>又<sup>シ</sup>而<sup>メ</sup>全<sup>ク</sup>西<sup>ノ</sup>骨<sup>ノ</sup>膜<sup>ヲ</sup>以<sup>テ</sup>

被<sup>ハ</sup>ル<sup>ル</sup>此<sup>ノ</sup>膜<sup>上</sup>眼<sup>窠</sup>破裂<sup>ニ</sup>由<sup>テ</sup>テ<sup>ハ</sup>羣<sup>レ</sup>狂<sup>レ</sup>膜<sup>ニ</sup>通<sup>シ</sup>下

眼<sup>窠</sup>破裂<sup>ヲ</sup>以<sup>テ</sup>上<sup>ノ</sup>顎<sup>ノ</sup>骨<sup>ノ</sup>膜<sup>ニ</sup>連<sup>ル</sup>○夫<sup>レ</sup>眼<sup>窠</sup>内

ニ<sup>ハ</sup>眼<sup>球</sup>位<sup>ニ</sup>又<sup>ハ</sup>中<sup>ノ</sup>洞<sup>ニ</sup>是<sup>レ</sup>尋<sup>ク</sup>ハ<sup>ハ</sup>脂肪<sup>ヲ</sup>有<sup>シ</sup>タル

結締織位に恰モ眼球ノ枕ヲ成ス  
肩ヨリレリヤ羅

是レ眼窠之上方ニテハラベラノ西側ニ位セル  
弓状皺襞ニノ内端太ク外端ハ狭シ而シテ外向セ  
ル短ニメ太キ毛ヲ生ス

作用 苜頭ヨリ下流スル汗ヲメ外流セレメ且  
ツ眼中ニ塵埃等ノ入ルヲ禦キ赤外線ノ強ヲ防ク

眼瞼 同ルバテシ羅

是レ二個ノ運動スヘキ辨ニノ眼球ヲ被包ス而  
メ上眼瞼ハ下眼瞼ヨリ大シ丈内面ハ殆没メ外

△辨

面ハ球隆ス遊離縁ハ内外部ニテ上下瞼互ニ接

合シ内眦外眦ヲ構成ス外眦ハ尖鋭ナリ是ヲカ

ンチスイキステルナト云 内眦ハ鈍ナリ是ヲカンチスイ

テルナト云上下瞼遊離縁間ニ孔在リ此孔ハ筋作

用ニ由テ常ニ大小定限セズ是ヲ眼瞼破裂ト云

各個ノ眼瞼縁ニ二縁在リ丈取縁ハ鋭クメ右縁

ハ鈍シ瞼縁ノ内眦ニ倚ル部ニ小隆起在リ是ヲ

涙乳頭ト云丈中央ニ小孔アリ是ヲ涙点ト云フ

回エシクチユムラキリコーリス 各個ノ眼瞼ハ軟骨ヨリ成

ル丈外西ハ筋及ヒ皮膚内面ハメーゴムセキリル

及ヒ血膜ヲ以テ被包サル

眼瞼軟骨<sup>タルシ</sup>是レ彈力強クメ稀窄隆セル

板ニメ此軟骨ハ板外ニ端ニ於テ小靭帯ヲ以テ

上下結合サレ又靭帯ハ骨ニ附着ス即チ内靭帯

ハ上顎骨鼻突起外靭帯ハ骨ニ附着ス筋層ハ瞼

輪状筋ノ内部ヨリ成リ皮膚ハ甚ダ薄クメ筋層

ト結締織ヲ以テ緩ク結合レ眼瞼軟骨ノ外面ニ

メ<sup>メ</sup>ボームヤキリル<sup>ル</sup>ヲ見ル此腺ハ排泄官トシ

粒無数ヨリ成リ黄色ナル濃液ヲ分泌シ眼球ヲ

滑沃ニス是ヲ眼脂ト云此板側ニ血膜在リ

五月十二日曇  
結膜

是レ皮膚ノ進行スル者ニメ眼瞼縁ヲ轉廻シ又裏面ニ反展シ

漸々粘膜トナル又又裏面ヲ被フ右チ皺襞ヲナシ眼

球ノ上ニ反展ス而メ眼球前面ヲ全ク被覆ス又眼瞼

ヲ被フ部ヲ眼瞼結膜<sup>コニヨムナカバル</sup>ト云眼球ヲ

被フ部ヲ眼球血膜<sup>コニヨムナカビニ</sup>ト云此眼球結膜ヲ硬膜

部ト角膜部トニ區別ス又結膜部分ニ依テ差異アリ即チ眼

瞼ニ於テハ乳頭ヲ露ラハシ眼球部ニ於テハ此乳頭ナシ角膜部

ニ在テハ脈管及結締織ナクメ唯コヒテユム而已ヲ布ス〇夫レ

結膜ノ眼瞼部ヨリ眼球部ニ移ル外方ニ淚腺排泄官孔在リ

内眥ノ方半カ伏皺襞アリ此皺襞ノ内方ニ「淚駝」  
ランキユラロラキユリニリス在リ此駝ハ「ト」ボムセキリ「ト」同  
シキ襞ヨリ成ル

「淚毛」ニ「リヤ」ニ「羅」

短ク又柄弯曲セル小毛ナリニ列或ハ三列ヲ以テ「淚」  
ノ外縁ニ生マズ根ハ眼瞼軟骨ト輪状一筋トノ間  
ニ籍入シ小サキ襞ヲ有持ス

「淚」  
「タラシニウベル」  
「キトイリス」  
「羅」

是レヲ區別メ「淚」分泌器ト「淚」輸送器トス又分泌  
器ハ「島」ナ「淚」腺ナリ輸送器ハ「淚」管「淚」囊「鼻」淚管ノ

三個ナリ

〔一〕「淚」腺  
「コラシニユラ」  
「ラキリ」  
「羅」

是レ「葡萄」伏腺ニメ「眼」窠ノ上外側ニ位ス是ヲ上  
下二腺ニ区別ス是レ六個或ハ八個ノ「排」世官ヲ  
布ス又「排」世官ハ内下ニ行キ「結」膜ノ「眼」瞼ヨリ「眼」

「球」部ニ「反」展スル部ニ「肉」口ス

〔二〕「淚」管  
「カキユリ」  
「ラキユリ」  
「ニ」  
「ロ」

是レ「淚」点ヨリ始マリ上「眼」瞼ノ「毛」ノハ上行シ下  
「眼」瞼ノ「毛」ノハ下行ス次テ「淚」駝ヲ中点トシ上下  
ノ「毛」ノ互ニ弓状ヲナシ内方ニ行キ「淚」囊ニ「投」リ

行ク時トメハ上下ニ官相合シ一官トナリテ接  
リ行クモ在リ

三 涙囊 「オキスラナリ」モリス

是レ膜様囊ニメ涙房涙囊溝内ニ位シ上ハ盲端  
ニ接リ下ハ涙管ニ接ル是固有筋アリホル子ル氏  
筋ト云此筋ハ涙房筋ヨリ生シ涙囊最壁ニ癒着  
シ之ヲ被ヘニ条ニ分ル又一条ハ上行シ涙管ヲ  
被テ輪状筋ニ接リ一条ハ下行シ涙管ヲ被テ又  
輪状筋ニ接ル又ノ作用涙囊ヲ上奉シ又口ヲ大  
ニシ涙液ノ吸収ヲ勤ム

四 鼻涙管 「シユリスチユスナリ」ラキプリーリス

是レ膜様管ニシテ涙囊ノ延長セルモノノ鼻様  
涙管中ニ存在シ下鼻道ニ開ロス○凡ソ此三個  
ノ輸送器ハ昂チ涙管涙囊鼻涙管皆ナ粘膜ヲ以  
テ被ハル而メ涙囊ノ鼻涙管ニ接ルノ向ニ此粘  
膜瓣状ノ皺襞ヲナシ恰モ障膜ノ如シ涙管ノ粘  
膜ハ板状「エビ」テリユムヲ被ハル涙囊及ビ鼻涙管ハ  
顫動スベキ「エビ」テリユムヲ以テ被ハル  
涙液ハ涙腺ヨリ出テ眼球前面ヲ傳テ内行シ涙  
点ヨリ涙管ニ入ル○夫レ眼瞼ハ外方ヨリ閉チ

△ 辨

内方ニ及フヨ以テ涙液ヨ内方ニ輸送スルナリ  
眼瞼ノ右縁ハ鈍クノ最縁ハ鋭キヨ以テ瞼ヲ閉  
ツルモノ一ツノ三角形空隙アリ是ヲ名ツケテ「涙  
河」ト云々「涙河」内皆ニ行キ「涙河」ヲ  
「インメル」ニ移ル此涙河ハ涙止ノ側傍ニアル陷  
凹部ナリ涙液凝ルク此涙河ニ豬田スル片ハ涙  
点文内ニ沈没ス瞼ヲ閉ツル片ハ又涙点涙河内  
ニ入ル

眼筋

文数七条アリ即チ上眼瞼上攀四筋直筋及ヒ二

箇斜筋是ナリ

〔一〕上眼瞼上攀筋 司レフアトルパルベツレユバリオル

此筋ハ睫跃ヲ以テ視神至孔ノ近傍ニテ視神至

筋ノ上部ヨリ生起シ眼窠陰下ニ傳フテ最行シ

而メ筋快ヲ以テ上眼瞼軟骨ノ上縁ニ附着ス

作用ハ上眼瞼ヲ上攀ス

〔二〕上下直筋 司レクハチユレユバリオル

此筋ハ視神至ノ眼窠内ニ入ル處ノ周圍ヨリ生

起シ上筋ハ眼窠ノ上壁下筋ハ文下壁ヲ傳フテ

最行シ而メ角膜ノ近傍ニテ剛白膜ノ上下ニ附

着ス〔作用〕上直筋ハ眼球ノ上上方柄外方ニ運

轉シ下直筋ハ眼球ノ下方柄内方ニ運轉ス

〔才三〕内外直筋、レクケユスイニテルニユズエキステルニ

此筋ニ示視神全ノ眼窠内ニ入ル也ヨリ内直筋

ハ一蹴ヲ以テ生シ外直筋ハ二蹴ヲ以テ生起シ

眼窠ノ内外壁ヲ傳フテ前行シ而メ角膜ノ近傍

ニテ剛白膜ノ内外ニ附着ス

〔作用〕此二筋ニテ眼球ヲ地平面ニテ内外ニ運

動ム女モ上下ニ偏スルヲナク  
全ク地平ニ運轉ス此四筋ノ直筋同時ニ収縮

働キヲ云スル中ハ眼球ヲ後方ニ固定メ斜筋ニテ

前方ニ牽引スルヲ妨ク

〔才四〕上斜筋、レオブリキユスレユパリオル

此筋ニ示最ト同處ヨリ生起シ眼窠上内壁ヲ傳

フテ前方ニ進行シ而メ睫ニ衰シ上眼窠内縁部ニ

在ル軟骨十輪ヲ通りテ再ニ右方ニ及展シ而メ

右直筋ノ下ノ右筋々外方ニ進走シ眼球ノ右

半分之上外部ニ附着ス

〔作用〕眼球シ外下方ニ運轉ス

〔才五〕斜筋、レオブリキユスイレハリオル

此筋ハ下眼窠縁ノ底囊内ノ近傍ヨリ生起シ

眼球 「ゴユルゴユス」

下<sup>直</sup>物ノ下ノ后外方ニ進行シ次ニ外直<sup>直</sup>物ト眼球  
 ノ間ヲ通過メ大抵<sup>大抵</sup>最初ト同処即右半分ノ上外  
 部ニ附着ス  
 作用<sup>作用</sup> 眼球ヲ上外方ニ運轉セシム此ニ筒ノ斜  
 一物同時ニ収縮<sup>ハタラシク</sup>スルナリ眼球ヲ前方ニ固定シ直  
 前ニテ右方ニ牽引スルヲ妨ク然レ眼<sup>眼</sup>ノ作用  
 ニ由テ眼球自己ノ居処ヲ轉移スルナリナリメ三  
 箇ノ想像軸ノ周リニ轉廻スルニ〇<sup>註文</sup>眼<sup>眼</sup>ノ作用  
 ニ由テ眼球自由ニ運轉廻環スルモ又眼球自己  
 ノ居処ヲ轉移スルナリナリ

夫レ眼球ハ種々ノ膜ヨリ成ル而シテ<sup>五ルカ</sup>五ルカ  
 スニメ<sup>メ</sup>前方ハ截除サレ又部ニ最モ委ク彎屈セ  
 ルモノ附着ス 種々ノ膜内ニ透明ナル物アリ  
 種々ノ膜ノ最モ外部膜ハ硬膜及角膜是レ  
 一<sup>一</sup>硬膜<sup>硬膜</sup> 「シクセルチカ」 此膜ハ光沢アリテ白色纖維  
 様膜ニ<sup>ニ</sup>眼球<sup>眼球</sup> 如<sup>如</sup>秋<sup>秋</sup>伏<sup>伏</sup>ヲ定<sup>定</sup>製<sup>製</sup>ス 又<sup>又</sup>前<sup>前</sup>部<sup>部</sup>ハ角膜  
 ニ接<sup>ニ</sup>リ<sup>リ</sup>后<sup>后</sup>部<sup>部</sup>ハ視<sup>視</sup>神<sup>神</sup>至<sup>至</sup> 韌<sup>韌</sup>ト<sup>ト</sup>癒<sup>癒</sup>着<sup>着</sup>シ<sup>シ</sup>視<sup>視</sup>神<sup>神</sup>至<sup>至</sup>ニ由<sup>ニ</sup>テ  
 穿<sup>穿</sup>通<sup>通</sup>スル<sup>ル</sup>部<sup>部</sup>ト<sup>ト</sup>固<sup>固</sup>着<sup>着</sup>ス<sup>ス</sup>部<sup>部</sup>ハ厚<sup>厚</sup>シ<sup>シ</sup>凡<sup>凡</sup>リ<sup>リ</sup>硬<sup>硬</sup>膜<sup>膜</sup>ハ  
 穿<sup>穿</sup>通<sup>通</sup>サル<sup>ル</sup>部<sup>部</sup>ト<sup>ト</sup>此<sup>此</sup>硬<sup>硬</sup>膜<sup>膜</sup>ハ角<sup>角</sup>膜<sup>膜</sup>ニ<sup>ニ</sup>接<sup>接</sup>ル<sup>ル</sup>部<sup>部</sup>ト<sup>ト</sup>視<sup>視</sup>神<sup>神</sup>至<sup>至</sup>ノ  
 穿<sup>穿</sup>通<sup>通</sup>スル<sup>ル</sup>部<sup>部</sup>ト<sup>ト</sup>固<sup>固</sup>着<sup>着</sup>ス<sup>ス</sup>部<sup>部</sup>ハ厚<sup>厚</sup>シ<sup>シ</sup>凡<sup>凡</sup>リ<sup>リ</sup>硬<sup>硬</sup>膜<sup>膜</sup>ハ

神至脈管共ニツクナル  
前部ハ結膜ニ由テ被ル

才ニ角膜 コレチヤ  
ホーロンフリス 此膜ハ無色透明ナル膜ニ

葉方ニ穹隆シ硬膜ノ截隆部ニ存在ス而メ硬膜

ニ比スレバ強ク韋屈ス又固固ハ韋クメ中央部ハ

薄ク又質ハ層々片重セル一種ノ纖維ヨリ成ル

而メ又葉面ハ 表皮 由テ被ル即チ角膜部結膜

ナリ右面ハ甚ク薄ク且ツ滑ニメ構造ナキ膜ニ

由テ被ル此膜ハ角膜ト硬膜トノ夫際部ニ至リ

ニ葉ニ分レ一葉ハ硬膜内西ニ進ニ行キ一葉ハ

光 虹 彩上ニ反轉ス此ノ右西ノ薄キ膜シテツレメツト

膜 メ プラナテツレメツト云又虹彩上ニ反轉スル部シ

虹彩靱帯 リ ハメシチ云エルゲイスト云角膜ト硬膜トノ交

際ニ一管アリ環固ス之ヲスレム氏管ト云全角

膜各ナ神至脈管ヲ有スル無シ

才ニ脈絡膜及虹彩 ホーイデ 此膜ハ硬膜

ニ強ク癒着シ脈絡色ハ暗シ是レ脈管ノ段及

色素ヲ有スルヲ以テ是レ淺々右部ニ在テハ

硬膜ニ同シク視神至ニ由テ穿通ナル葉部ハ角  
膜ノ近処ニテニ枚ニ分レ 表 板ハスレム 管 ノ内  
壁ニ至リ 板 ハ虹彩靱帯ニ相連ル之ヲ光線状

外層ハ有テ  
内層ナリ

縁

鞞帯「リハシテム。シリエアレト云此虹線」伏鞞帯ハ多分所  
織維ヨリ成ル又所織維ハ所ケ「アユミタシススビール  
ナリ後条ニ  
詳説セシ他ノ一板即深板ハ種々ノ皺襞ヲ成レ  
内方所ケ水具囊上ニ突出ス之ヲ光線伏体「ア  
ツレユスシリアリ」ト云又皺襞ノ起始スル部「有蓋  
縁」ヲラセラタト云フ 凡ソ脈絡膜ハ四層ヨリ成ル  
又外層ハ柔軟ニメ茶褐色ノ色素ヲ有ス是レヲ  
引ミナヒユスカト云「オニ層」ハ脈絡層ニメ星状ノ静脈  
叢ヲ有ス「オニ層」亦同ク脈絡層ニメ又尿管  
至ニ行走ス之ヲ「リミナル」ト云「オニ層」  
馬チ

上ノ十九日  
曇

最モ外層ハ正秋色色素小胞ヨリ成リ

「后短光眼帯動脈」「ア」  
「ホ」  
「シ」  
「フ」  
「ア」  
「リ」  
「ス」

是レ眼動脈支別ニメ視神至ノ近傍ニテ硬膜ヲ

貫通シ脈絡ニ達ス此動脈々絡膜ニ達スル片ハ

分レテ内外脈絡層ニ廻ル又最高ニ於テハ一二

ノ小枝ヲ虹彩ニ分タス其外脈絡層ニ巡ル枝ハ

弓状ヲ以テ静脈ニ接ル此静脈恰モ水車ノ如ク

メ一中心ニ集ル故ニ之ノ外脈絡層ヲ水車層ト

云フ

「幾線伏鞞帯神至」 眼神至部ヨリ分レ来

光

虹彩 「イリス」 夫レ虹彩ハ角膜右ニ張レル候ニ

恰モ時計硝子板右ニ文字板ノ透見スルカ如シ

之ニ内縁ト外縁トアリ又外縁ハ虹彩垂度及光

線垂度ニ結接ス内縁ハ即チ瞳孔ニ應ス此四ニテ

即チ鼻ニ偏ス虹彩ノ黄面ハ黄室ニ應シ右面ハ水

晶體ニ應ス而メ黄方ニ折穹隆ス〇虹彩ハ結締

織ノ他種々ノ位向ヲナス布ト所織維ヨリ成ル

又一ハ内縁ノ周圍ヲ輪依ニ環リル之ヲ瞳孔ノ

輪郭ト云ビエニクトル 此所収縮スル中ハ瞳孔ヲ狭

小ニス共ノ二ハ外縁ヨリ内縁ニ向テ光線依ニ

走所ス此所収縮スル中ハ瞳孔ヲ最大ス故ニ是

ヲ最大ト云フ〇虹彩ノ黄面ハエビテリウムニ由テ掩

ハル右面ハ黒色ノ色素ニ由テ成ル膜ニテ被ハ

ル即チ葡萄膜ト云ハヤト云此トハイヤノ右ニ最モ透明

ナル膜アリ

虹彩ニ至ル動脈ハ短右夫線依帯ノ他長右夫線

依帯動脈夫線依帯動脈ニ廻ル右長夫線依帯

動脈ハ全内動脈ノ枝ニメ又數内外ニ面ナル視

神経ノ近傍ニテ硬白膜ヲ貫穿シ硬膜ト依絡膜

トノ周ヲ通過ニ前方ニ進ニ光線杖帶上ニ来リ  
 各条上下ノニ枝ニ分レ光彩ノ周田ヲ廻繞ス之  
 ヲ虹線ノ動脈大輪ト云此大動脈輪ノ内側ヨリ  
 又種々ノ枝ヲ生ス此枝捕内行ニ又ニ枝ニ分ル  
 之ヲ虹線ノ動脈輪ト云此小動脈輪ヨリ又種々  
 ノ枝ヲ生メ内行ス 黄夫線<sup>黄</sup>動脈ハ淚腺動脈黄  
 頭動脈鼻動脈ヨリ分レ来リ結膜ト硬膜ノ内シ  
 走リ角膜ノ近傍ニテ硬膜ヲ穿通シ夫線杖帶ニ  
 至ル  
 虹彩神全ニ合シク眼神全ヨリ分レ来リ

五月廿二日雨

**網膜** <sup>ゴッナーナ</sup> ハ脈絡膜ハ内西ニ存在シ黄部ハ  
 布蓋縁ニ達ス外西ハ脈絡膜ニ向<sup>接</sup>キ内西ハ硝子  
 体ニ向<sup>接</sup>ス此膜ハ視神全ノ散布シタルモノヨリ  
 成ル而メ甚太薄膜ニメ乳白色ニ視神至此膜ニ  
 接ル処ノ内西ニ於テ隆起アリ之ヲ<sup>ニリキニリスメルフオアチ</sup>懸丘ト云フ  
 与懸丘ノ外側ニ拵石凹ナル部ヨリ黄斑<sup>ニ赤コキニ</sup>ト云フ  
 ト云此膜ハ其層ヨリ成ル<sup>ホニ</sup>其外層ハ結束針  
 層<sup>ニ</sup>スターヒスラースト名フク丈束針ハ眼ノ中軸ニ  
 向<sup>テ</sup>ヲ<sup>ニ</sup>層<sup>ハ</sup>粒層<sup>コルル</sup>ニ<sup>メ</sup>層トニ層  
 ヲリ成ル<sup>ハ</sup>牙三層<sup>ハ</sup>蜂窩層<sup>セル</sup>ニ<sup>ラ</sup>此

細視ハ神全筋ヨリ来ル神全ヨリ成ル【才四層】ハ  
 視神全ノ布蔓【才五層】ハ分層  
 透明ニメ硝子体ニ向フ【網膜】ノ動脈ハ眼動脈ノ小枝  
 中心動脈ト名ツクルモノニメ視神全ノ中軸ヲ  
 貫通メ前行シ髓丘ニ至テ散枝ニ分レ網膜ニ布  
 蔓ス

● 眼球内透明物質

才一硝子様体 コロキユスストリウム  
 此体ハ眼球ノ全腔ヲ充填スル者ニ在テ些ノ陥窪ヲ為ス  
 是レ髓丘ニ應スル所ニ前方モ亦有伏ノ陥窪アリテ水晶体ヲ



含有ス是ヲ凹状陥窪ト云フ此ノ硝子体ハ極メ透明ナル粘稠流動  
 物質ヨリ成ルメ透明ニメ緻密ナル膜ニテ全ク被ハルニテ硝子膜ト云  
 此膜ハ前方有齒縁ノ處ニテ二枝ニ分レ又後枝ハ光線体上ヲ  
 通過シ同レク皺壁ヲ呈メ水晶体ノ側縁ニ密着ス之ヲリ  
 ニユラシニユト云此ヲニユラシニユシ光線体帯ヨリ遊離セシム  
 ル片ハ丈色素ヲ殘留シテ帯レク皺ヲ檢スルヲ得ベシ後枝ハ直チニ  
 水晶体ノ右ニ行ク由之最後ニ枝ト水晶体ノ間ニ三角形ノ圓  
 窓ヲ残ス之ヲベキト官ト云此窓ノ長壁ヲ破リノ窓  
 ヲ挿入シ窓ニ吹入スル中ハ檢スルニシ得ベシ眼動脈ニ在テハ  
 中心動脈ノ一枝ハ硝子様体ノ前方ニ貫通スル者ニメ分

塊後ハ當中ニ全ク消失ス稀ニハ纖維條トナリ生涯存在スルヲアリ

〔オニ水晶体〕<sup>〔ロニス〕</sup> 此水晶体ハ毛カ薄キ透明ナル膜ニ被

ハルテアリ之ヲ水晶体膜<sup>カアヒユラニナス</sup>ト云右部ハ四状

形ト癒着シ最部ハ虹彩ニ接シ瞳孔ニ在リテハ水晶体ニ接ス此質

質層々重畳セル纖維ヨリ成リ又纖維層ハ最右平行ニ中央

ニ至ルニ依テ四形ヲ帯ビ遂ニ輪状ニ成ス至ル又中へシハ此体ノ核

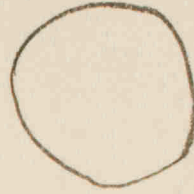
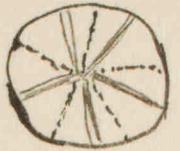
ケルント云フ此体外方ヨリ内部ニハ至テ軟タルモ内部ニ硬ク從テ漸ク

固<sup>ト</sup>硬トナル又各層ノ纖維ハ皆向ヨリ中央ニ至テ屈曲シ一層又

渡スルニ恰モ星状トナス○水晶膜ト水晶体トノ間ニ水液アリ

之シ<sup>〔モルハフニール〕</sup>ト云此膜<sup>ヤ</sup>先<sup>ハ</sup>生ズルモノニメ

纖維種



生涯体ニ於テハ常テ有ヤザルモノシ〔オニ水様液〕<sup>〔モルアキ〕</sup>

此液ヤ水様透明ニメ角膜ト水晶体トノ間ニ<sup>アリ</sup>虹彩ノ<sup>膜ト</sup>間空腔ヲ成

室ト云<sup>虹彩ト水晶体ノ</sup>後空腔ヲ右室ト云然レ此ノ右

室ハ其ノ現在スルニ稀ス唯、書<sup>ハ</sup>籍上ノ名<sup>ヲ</sup>稱<sup>ス</sup>ナリ

解到篇卷六

和蘭才二等官醫

滿和歌兒馬

授

藝城北

高田顯東陽

業



内臟論

スフランフノロヂ

凡ノ内臟論トハ官藝呼吸及声藝飲食消化

及<sup>尿</sup>生殖<sup>器</sup>ヲ論説スル

呼吸及声藝

鼻及口ハ呼吸ニモ屬スト雖氏鼻論ハ官藝条

下ニ孰テ説カン口論ハ消化器条下ニ説ハシ故

ニ今茲ニ奉ル所ノ者ハ喉頭気管及氣管枝肺臟  
ナリ

**2** 喉頭 ラリンキス

夫レ喉頭ハ軟骨重度及ヒ筋ヨリ成ル者ニメ頭  
ノ軟部ノ中央ニ位スル者ナリ而メ舌脊下ニ在  
テ下ハ気管ニ接ル其面ハ皮膚及頸部腭筋ノ  
表板ニ由テ覆ワレ而似ニハ諸筋及甲狀腺位ニ  
側后方ニ當テハ頸部ノ大血管及神至在リ後面  
ニハ胃管存スル也

喉頭ノ軟骨

軟骨ハ筋ヲ甲狀軟骨環狀軟骨面個ノ破裂軟骨

ガントリニ氏軟骨時トメハ「ウリスベ」氏軟骨ト名ク

ル者アリ會厭軟骨是ナリ

エ甲狀軟骨ハ諸軟骨中最モ大ナル者ニメ其方

ニ突起ス其部 又ホニヨムアガニ シアタムスアツパ ト云フ而メ軟骨

ハ四角形ニ板ヨリ成リ其板最方ニ於テ直角ヲ

為テ相連結ス其各板ノ外面ニハ粗ナル斜線アリ

リ是レ諸筋ノ固着点ナリ而シテ綫ハ天井状ニメ最

方即ニ板接スルノ処ニ方テハ切痕部縁リ之ヲ  
上截痕ト云フ〇下縁ハ弓状ニ屈曲シ最方ニ同

レク 截痕アリ是ヲ下截痕ト云フ○後縁ハ厚ク  
皿ツ 田ニメニ面ノ角ニ終ル但レ其上角ハ大ニ  
メ 下角ハ小ナリ

〔2〕環状軟骨ハ甲状軟骨下ニ位スル者ニメ「セーゲル

リング」「セーゲルリングハ環ヲ備エタル印状ナリ恰モ指環ノ如クメ手ノ背面ノ方ニ印状ヲ附タル者ニ故ニ一方ハ細窄ニメ一方ハ板状手扁シ

ノ 軟状ヲ布シ○其最西ハ狭キ穹隆ニメ○後面

ハ 板状手扁ニ○其両側面ハ小キ橋田状ノ關節

面アリ是レ甲状軟骨ノ下角ニ接應スル處ナリ

○上縁ノ軟骨ハ其度ニ由テ甲状軟骨ノ下縁ト連

結レ后方ハ二面ノ關節面ヲ布メ破裂軟骨ニ應

接ス○下縁ハ其度ニ由テ気管ノ才一輪ト連結

サル

〔強〕破裂軟骨ハ二面ニメ環状軟骨上縁ノ上部ニ

安位スル者ニメ其各軟骨ノ軟子ハ後方ニ屈曲

シタル三角尖柱ノ如シ故ニ是ヲ内外面後面

底面ニ区別ス○其内面ハ両方互ニ相對向シ○外

面ハ外箱最ニ向ヒ○後面ハ膈窟ノ胃管ニ應ス○底

面ハ環状軟骨ノ關節面ニ接ス○又々三縁ノ区別

アリ又一縁ハ前方ニ向ヒ他ノ二縁ハ右方ニ向

フ○又々底面ヲ分テ三面ノ角トス其最角ニ声帯

突起ト云ヒ後外角ヲ兩突起ト云〇此各軟骨ノ  
尖端ニ「サントリ」氏軟骨在テ結締織ニ由テ繋維ス  
又々時トメ夫柱ノ軟縁ニ十軟骨アリ之レヲ「ウカ  
スベカ」氏軟骨ト云  
〔合〕會厭軟骨ハ橋田ノ木葉状ニメ又遊離縁ハ右  
方ニ向ヒ基部ハ軟ニ在テ歪度ニ由テ甲狀軟骨  
ノ上截痕ト繋固セラル此軟骨ハ舌根ノ后トニ  
在テ喉頭孔ヲ閉鎖ナル者ナリ  
〔乙〕喉頭ノ歪度  
軟歪度ヲ真假ニ分ツ又真歪度ハ軟骨ヲ互ニ連

結ニ又々喉頭ヲ周圍ノ部分ト連結スルナリ假  
歪度ハ他ノ用ヲナス  
〔丙〕真歪度  
〔乙〕側部環甲歪度ハ咽部膜ヲ有レタル囊歪  
度ニメ甲狀軟骨ノ下角ヲ環狀軟骨ト連結スル者  
ナリ  
〔甲〕中部環甲歪度ハ甲狀軟骨ノ下截痕ヨリメ  
環狀軟骨ノ上縁ニ達スル者乙  
〔乙〕環披裂歪度モ周圍膜ヲ有レタル囊歪度ニメ  
披裂軟骨底面ヨリメ環狀軟骨ノ上縁ノ右方迄

連スルモノ

〔d〕甲會壓垂度ハ會厥軟骨ノ尖端ヨリノ甲伏軟

骨葉部ノ内西ニ連スルモノナリ

以上四個ノ垂度ハ喉頭軟骨ヲ互ニ相連結セ

シムルモノ也

〔c〕甲古肩垂度ハ甲伏軟骨ノ全上縁及上角ヨ

リメ古肩体ノ下縁及大角下縁ニ迄ヲ連スル者

ナリ

〔b〕環氣官垂度ハ環狀軟骨ノ下縁ヨリメ氣官

骨一輪ノ上縁ニ連スル者也

〔e〕古肩會厥垂度ハ古肩体ヨリメ會厥軟骨ノ

葉西ニ連スルモノ也

以上三個ノ垂度ハ喉頭自体ヲ周圍ノ部分ニ

連結セシムルノ用ヲ成スモノ也

〔f〕假垂度

〔1〕舌會厥垂度ハ三個ノ雜環ニメ舌根ヨリメ

會厥軟骨ノ葉面ニ連スルモノ也

〔2〕會厥披裂垂度ハ會厥軟骨ノ前方ヨリメ披

裂軟骨ニ連スル者也

〔3〕會厥口蓋垂度ハ會厥軟骨側方ヨリメ後口

〔聲垂度〕

ハ 甲伏軟骨ヨリメ 披裂軟骨ニ連  
スル音ニメ 各例ニ 一個ツ、四箇ナリ ○ 下 垂度

ハ 甲伏軟骨ノ 最部ノ 内面ヨリメ 披裂軟骨ノ 声

帯突起ニ連ス 軟下声垂度ハ 両側ノ モノ 寄ルト

出氏互ニ接スルナリ 披裂ヲ 残ス上ヲ 眞聲際

ト云フ且ツ 軟度ハ 筋纖維ヲ 備フ故ニ 牙塞<sup>閉</sup>作

用ツナスル ○ 上声垂度モ 同シ 甲伏軟骨ヨリス

候シ 下聲帯ノ 生原<sup>点</sup>点<sup>点</sup>ヨリ 妙シ 上部ヨリメ 披裂

軟骨ノ 筋線ニ 固着ス 軟上声帯モ 同シク 十分用

ツルナリ 披裂ヲ 残スニ 是ヨ 假声際ト云フ 故

ニ 軟眞假ノ 披裂ハ 手行スル者ニ ○ 同例ノ 垂度

間 筋チ上下垂度ノ 間ニハ <sup>一音</sup>モルガケニ<sup>ニ音</sup> 氏洞ト名ツクル

度アリ

〔乙〕 喉頭諸筋

乙 環状甲筋ハ 環状軟骨ノ 最下部ノ 上縁ヨリ 生

シ 上後ニ行キ 甲伏軟骨ノ 下縁ニ 固着ス

機 筋 甲伏軟骨ヲ 下方ニ 引リ 故ニ 軟甲伏軟骨ハ

破裂軟骨ヨリ 隔離シ 声際ハ 狹窄スルニ

〔丙〕 後部環披裂筋ハ 環状軟<sup>骨</sup>後部ノ 板状面ヨ

リ 生シ 纖維<sup>維</sup>ハ 外上ニ 走り 披裂軟骨ノ 筋突起

ニ附着ス

〔機能〕 披裂軟骨ヲ外方ニ牽引ス為ニ声際擴張

シ声帯ハ緊張スルニ

〔乙〕 側部環披裂筋ハ環状軟骨ノ側部ヨリ生シ甲

状軟骨ニ由テ緩クレ披裂軟骨ノ筋突起ニ固着

ス但シ筋筋ノ固着点ノ下レ筋部ナリ

〔機能〕 披裂軟骨ヲ上方ニ轉廻シ為ニ声際狹窄

シ声垂度ハ弛緩スルニ

〔山〕 下聲垂度筋ハ筋筋ニメ下聲帯中ニ在テ牙チ

ラレテ披裂軟骨ノ底面ヨリ生メ甲状軟骨ノ内

面ニ固着ス

〔機能〕 下聲垂度ヲ緊張セシムルノ用ヲナス又

時トメハ上聲垂度<sup>筋</sup>ト称スル者アリ存スル中ハ

是レ披裂軟骨ノ上縁ヨリ生シ甲状軟骨ノ内面

ニ固着スルナリ

〔乙〕 甲余筋筋ハ甲状軟骨側部ノ内面ヨリ起リ會

合軟骨ノ側部ニ消失ス

〔機能〕 會合軟骨ヲ牽下スルニ由テ喉頭ヲ閉鎖

セシムル者ナリ

〔石〕 横披裂筋ハ隻筋ニメ喉頭ヲ閉鎖<sup>後面</sup>也ニ在<sup>面</sup>テ<sup>一</sup>

側ノ披裂軟骨ヨリ後ク横向ニ代側ノ同名軟骨  
ニ趣ク

〔機能〕 两侧ノ披裂軟骨ヲ互ニ接近接ス俾テ声

障ヲ狭窄

以上喉頭ハ軟骨垂度一助ヨリ成立ツ者ニメ又  
内面ハ震動<sup>チリスハリス</sup>ニヒテリユムヲ備エタル粘液膜ニ由  
テ覆ワルル者也

〔五〕 氣管 「タラハ」

氣管ハ即チ管ニメ喉頭ノ進ニ行キ乙之ニ頸ノ

〔五〕 氣管 「タラハ」

氣管ハ兩チ管ニメ喉頭ノ進ニ行キ乙之ニ頸ノ

軟部ニ位スル者ニメ胸膈手柄部ノ手月状截痕

ノ後ヲ過キ胸膈内ニ入り才三胸椎ノ部ニテ左

右ノ二枚ニ分ル〇此氣管ノ軟部ニハ胸膈ヨリ

喉膈及舌膈ノ方赴リ諸筋位ス後側ニハ胃管位

ス側後ノ方ニハ大血管及神全位ス胸膈内ニ於

テハ左無名靜脈左喉動脈ノ位ニ後ス氣管ハ軟骨

及纖維状組織ヨリ成立ツ者ニ又軟骨ハ十六乃

至二十箇ノ不 輪ニメ後部ハ閉ツル下ナシ又

外面ハ丈夫ナル纖維状膜ニ由テ震レル之ニ輪  
ヲ扣連続セシムルハナラズ又輪ノ後部尺ニ  
タル処方モ閉塞スルナリ故ニ気管ノ後壁ハ只  
纖維状膜ニ依テハシナル丈膜ノ後壁部ノ内面  
ニハ横位ノ筋纖維ヲ有ス○此気管ノ内面ハ丈  
上ニ又々喉頭内面ノ如ク震動セビテリユヲ具有  
シタル粘膜ニ由テ震レル也  
〔<sup>アロシアル</sup>气管枝〕 気管ハ胸腔内大動脈弓ノ後ニ来ル  
片ハ左右ノ二枝トナル丈右枝ハ短ニメ大ナル  
是レ上大静脈右肺動脈ノ後ヲ過キ左肺ニ来テ

三枝トナリ三葉ニ入ル之丈左枝ハ長クメ小ナ  
リ是レ大動脈弓左肺動脈ノ後ヲ傳テ左肺ニ連  
シ再ニ分テ二枝トナリ左肺ノ二葉ニ入ル而メ  
肺組織中ニ樹皮状ニ散蔓シ小ナリト雖凡気管枝  
ヲ有ス気管枝ニ大ナル處ハ同シノ不全輪纖維  
状膜ヨリナル然レ凡丈気管枝漸々小ナルニ從  
ヒ軟弱輪愈々不全トナリ東西ニ板状ヲ残シ終  
ニ極小ナルニ於テハ全ク消失スル之丈気管枝  
ニ末稍ナリト雖長尺ノ震動セビテリユノ粘膜  
ニ由テ震レル気管枝大ナル処ハ無數ノ水脈腺

ヲ有ス又腹ハ暗青色ナリ

IV 肺臟 ヨユルモ子ス

肺ハ二箇ノ氷柱状体ニメ胸腔ノ两侧腔ヲ充実  
スル者ニ而肺間ニハ心臟位ノ而メ坎西肺ハ氣  
官及氣管枝ニ由テ互ニ相連絡ス肺ノ外面ハ円  
状ナリ内面ハ相對向メ肺陷没セリ尖端ハ上方  
ニ向テ鋭レ下西ハ横膈上ニ安位ニ陥没ナリ葉  
縁而内外面ヲ界スル縁ハ銳レ後縁ハ円形ナリ  
左肺ニ在テハ坎後縁ヨリ截痕生レテ下葉ニ斜  
ニ行リ走ニ由テ在肺ニ葉トナル右肺ニ於テモ

同レク後縁ヨリ下葉ノ方ニ斜ニ切痕アリ之レ

葉ニ来リタルキハ再ビ二箇トナル故ニ左肺ヲ

三葉而テ上中下ニ区別ス内面ニハ後縁ノ近ク

ニ陥没シタル處アリ之レヨリ諸血管及氣管枝

肺中ニ入ル故ニ坎部ヲ各ケテ肺根ト云フ。肺臟

ノ色ハ種々アリ鮮紅色ナルアリ青色或黒色ナ

ルアリ○肺ハ二様ノ管細管系統ヲ有ス又一種

ハ肺動脈ト肺静脈トノ間ニ在テ肺ノ固有ノ官

能ヲ主トル昂々静脈血ヲ動脈血ニ変ヤシムル

ヲ主トル今一擡ハ氣管動脈ト静脈トノ間ニ在

テ肺ノ滋養ヲナス即尋常髪細管ノ如ク動脈血  
ヲ靜脈血ニ變セシムルナリ○又々肺ハ數多ノ  
水脈ヲ有ス之レ氣管枝ニ在ル暗青色ノ水脈腺  
ニ入ル○肺ノ神全ハ交感神至迷行神全ノ枝ニ  
肺叢ヲナス

IV 胸膜「プレウラ」

各肺ハ閉ヂラレタル切レ膜囊中ニ在テ心臓ハ其間  
ニ位ス坎兩囊ノ間ニ空隙アリ之ヲ從隔膜腔ト  
名ク坎囊ノ兩側相對シタル面ヲ名ケテ從隔膜

ト云フ坎從隔膜<sup>胸膜</sup>中ニハ心臓位ス故ニ坎心臓ノ最  
後ニサレノ空隙ヲ残ス坎ノ最後從隔膜腔後縱  
隔膜腔ト名ク○坎胸膜モ心囊ノ如ク重複シタ  
ル囊ナリ坎外ニ坎ハ肺根ノ部ニテ相連続ス  
最ト是レ一囊ニメ肺臟生長スルニ從テ坎ヲ壓  
シ然ニ重複ノ囊トナル心ニ於テ如レ○坎外  
囊ハ肋間筋及肋脊ニ癒着シ下部ニ於テハ横隔  
ニ癒着スルシ坎内囊ハ肺ト癒着ス○坎外囊ノ  
相對シタル面ハ「エビテリユム」ヲ以テ覆ワレ而シテ僅ノ  
空隙ヲ残ス是ヲ胸膜腔ト名ク○坎外囊ノ肋脊

ト癒着シタル処ヨ名ケテ助肺膜ト云フ横膈膜  
アレウラコスタリス  
 ト癒着シタル部ヨ横膈膜ト云フ○内臓ノ肺  
アレウラコスタリス  
 ト癒着シタル部ヨ肺胸膜ト云フ○胸助膜及横  
 膈胸膜ト肺胸膜トノ間ニ胸膜腔ハ在リ及腔ハ  
 僅ニメ兩壁相接シ二三滴ノ液ヨ合ニテ又運動  
 ヲ滑沃ナラシム○下後ノ方ニテ肺胸膜ト横膈  
 胸膜ト癒着シ滑動ヤサレ部在リ之レ肺垂度ト  
 云フ故ニ胸膜水ニ於テハ胸膜腔液ヨ以テ充ラ  
 ルレ故ニ肺ハ漸次ニ上後方ニ壓迫サル後方ハ  
 肺垂度ヲ有スル故ニ上ルナレ依テ打撃法ヲ

行フガハ葉下ニ於テハ肺音ヲ聞カズ

**V** 腺

**I**

甲狀腺ニハ

排泌管ナレ之レ喉頭ノ葉側方氣

管ノ上端ノ葉ニ位置ス而メ之レ兩側中ノ三葉

ヨリ成リ五ツ支中葉ハ最メ狭クメ気管ノ上端

ニ應レ兩側葉ハ上方ニ突出メ甲狀軟骨ノ側部

ヲ覆フ片トメハ中葉大ニメ尋常ヨリ上方ニ上

リタルト在リ○此腺ノ後縁ハ頸部大血管ニ接

ス外面ハ球形ニメ内面ハ平扁ニ色赤ナリ其

腺ノ動脈ハ疑々ニメ外喉動脈及頸動脈ヨリ来ル

神全ハ頸部ノ天威神全ヨリ来ル

〔又〕<sup>ガランヂエラチニユス</sup>チニユス腺モ同レ排泄管ヲ有セテ腺ナリ但

レ其腺ハ胎児及オ一オニ年ニ於テ最モ大ナル

者ニメ盛年ニ於テハ終ニ全ク而散スルモノ也

其腺ハ後<sup>後</sup>隔膜ノ上部ニ存メ胸骨ノ後心嚢又

大血管ノ基部ニ在リ腺自体ハ二葉ヨリナリ其

每葉ノ上下ハ尖端ニ終ル色ハ氣赤色ナリ

### B 飲食消化器

是ニ屬スル者ハ全消化管及レ諸腺即チ唾腺肝脾ナリ其消化管

ハ即チ口洞胃管頭胃管胃大小腸之レナリ

#### I 口洞 カフエムオリス

此口洞ハ頭下ニ位ス而シテ側方前方ハ上下ノ顎頰齒唇ニ由テ界サル唇間

ノ横口ヲロオスト各ク上壁ハ硬口蓋及後部ニ於テハ軟口蓋ヨリナル下壁

ハ顎ノ古骨筋及腮古骨筋ニ由テ界リル、後壁ハ開テ咽<sup>ケールエニゲテ</sup>狭ト各ク之レ

口洞ト咽トヲ通セシムル者レ此軟口蓋ヨリ下垂スル雛壁ニ由テオナラル

口洞ノ底面ニハ味器ナル古位ス全口洞ハ齒ヲ除クノ外ハ皆粘液膜ヲ

以テ覆ハル其粘液膜齒床ヲ覆フルヲ<sup>ギンギス</sup>齒齦ト云此粘膜ハ唇<sup>ラヒア</sup>ヲ裁ノ

表皮ニ移ル唇ノ後部ヨリ齒齦ノ方ニ粘膜ノ雛壁達ス之ヲ上下ノ系<sup>トイハレ</sup>帯<sup>フニチリ云</sup>

ト云又タ口洞ノ底面ヨリ舌ノ下ニ行キタル粘膜雛壁アリ是ヲ舌系<sup>フニチリ云</sup>帯ト

云此粘膜ノ後部ヲ軟口蓋ト名リ此ノ軟口蓋ハ兩側共ニ脚宛ニ披裂  
ス之ヲ前後ノ口蓋弓ト云具前弓ヲ<sup>アルキユスハラナ</sup>ノ古口蓋弓ト云其後弓ヲ咽口蓋弓  
ト云此軟口蓋ノ中央ヨリ三角氷柱状ノ延長物下垂ス之レ懸雍ナリ同側  
ノ前後弓ノ間ニ洞アリ其中ニ腺ナル扁桃位ス軟口蓋中ニハ種々ノ筋  
アリ〔第一〕懸筋ハ後鼻棘ヨリ生レ懸雍中ニ失フ之懸雍ヲ後上ニ牽引  
ス〔第二〕古口蓋筋ハ前弓ノ中ニ在テ古ヨリ生レ懸雍ノ側傍ニ終ル是レ  
前弓ヲ互ニ相接近セシム〔第三〕咽口蓋筋ハ後弓中ニ在テ食道側方  
ヨリ生レ懸雍中ニ終ル是後弓ヲ兩側相互ニ接近セシム〔第四〕軟口蓋筋<sup>ベトサルヒニシマクニマ</sup>  
ハ岩骨及ヒ軟骨喇<sup>エウスタキニス</sup>管ヨリ生レ軟口蓋ノ上面ニ附着ス是軟口蓋ヲ嚙上  
ス〔第五〕軟口蓋緊張筋ハ前筋ノ稍外側ニ在テ鑿骨大翼ノ棘状突起及  
ヒエウスタキニス管ヨリ生レ翼状突起ノ鈞ヲ外ヨリ内ニ廻リテ軟口蓋ノ  
側方ニ扇状ニ附着ス之レ軟口蓋ヲ緊張スルノ用ヲナス口洞ヲ覆フ

所ノ粘膜・蓋ク板状エピタリユヲ以テ覆ワス此粘膜下ニハ亦蓋ク葡萄  
萄状腺位ス又其外ニ或所ニ於テハ囊状腺位ス扁桃ハ即チ此囊腺ノ  
集合ヨリ他ナラス

齒 デニスス 齒ハ即チ硬固齧状ニシテ齒床中ニ在リ牡年ニ於テハ上下顎  
ニ三十二個ヲ有ス每齒ヲ分テ冠頸根ノ三トス冠<sup>コウ</sup>ハ即チ口洞中ニ突出シ  
タル部ナリ頸<sup>コウ</sup>ハ即チ冠下小ナル外ニシテ齒齦ニ由テ被包ナレタル部ナ  
リ根<sup>シキス</sup>ハ即チ骨齒床中ニ位スル部ナリ各齒ハ中ニ洞ヲ有メ其中ニハ  
軟ナル實質アリ之ヲ<sup>レヒニドキニナス</sup>ト云此洞ハ齒根ノ方ニ小管トナリ進  
ム其管中ニハ神經血管通過スル也上下顎ノ十六齒ヲ區別メ切齒四個  
犬齒即チ角齒二箇臼齒各側ニ五個トス切齒ハ銳冠ヲ有メ前面ハ  
球状ニシテ後面ハ陷没セリ其根ハ一箇ニシテ氷柱状ナリ犬齒ハ氷柱状冠ヲ  
有メ其根ハ矢張單一ナリ臼齒ハ冠部ニ數点ヲ有メ其根ハ破裂セリ

唾腺 ガラニニレサリフアレス 是レ三個ナリ即チ耳腺下顎腺古下腺是ナリ  
 第二耳腺ハ最大ナル者ニ不正三角形之レ外聽道孔ノ前下ニ在テ  
 其大ナル部ハ枕骨乳頭突起ト下顎頭トノ間ニ位レ一部ハ咀嚼筋ヲ覆  
 ヒ觀骨弓ヨリ下顎角ニマテ達ス排泄管ハ<sup>デナナニマテニエマ</sup>又テ<sup>ニエマ</sup>ノ<sup>ニエマ</sup>氏管ト名クル者  
 ニ前縁ヨリ生シ咀嚼筋上ヲ横行シ其筋ノ前縁ニ來ルキハ頰筋及  
 脂肪ヲ貫通メ内ニ入り第二臼齒ノ高サニ於テ頰ノ内面ニ開口スト  
 キトメハ又咀嚼筋上ニ小腺アリ然ルキハ之ヲ副耳線ト名ク第三下  
 顎腺ハ<sup>マキアキス</sup>小ニメニ腹筋ニ腹ト下顎下縁ニ由テ思サレタル三角虛地中ニ存  
 ス其排泄管ハワルトン氏管ト名クル者ニ顎古骨筋ト粘液膜トノ  
 間ヲ内前ニ行テ古系帶ノ側方ニ完口ス第三<sup>シテニギヤリス</sup>古下腺ハ最モ小ナル者ニ  
 口洞底面ノ粘膜ト顎古骨筋トノ間ニ在リ時トメハ此腺ノ后端下顎腺  
 ト癒着スタルアリ此腺ハ數多ノ排泄管ヲ有レタルキアリ又一管ノ  
 ミヲ有シタルキアリ其數多ノキハコリフイニアニ氏管ト名ク一管ノ  
 氏ハ之ヲバルトリニ氏管ト名ク

II. 胃管頭 フアリキス

是レ膜囊ニ其前ハ口洞ト通シ下ハ胃管ニ通ス此咽洞ノ上ハ頭蓋底  
 面ニ界レ兩側ハ茎状突起古骨大角甲狀軟骨上角ニ界レ後ハ上位頰  
 推体ニ應レ前ハ鼻口ヲ傳テ鼻洞ト通シ咽狹ニ由テ口洞ト通ス尚  
 下ニ穴テハ喉頭ト通シ下ハ食道ト通ス此食道頭ハ三膜ニ由テナル即チ  
 纖維膜筋膜粘液膜ナリ此纖維膜ハ外膜ニシテ上部ノ<sup>コ</sup>ニアリ下部ハ有  
 ス筋膜ハ收縮筋茎咽筋咽口蓋筋ヨリナル<sup>コ</sup>收縮筋ハ上中下三個ナリ  
 コレ各々食道頭ノ後部ニテ兩側ノ筋互ニ結合シ堅ノ縫隙ヲナス<sup>ラ</sup>  
 下收縮筋ハ環狀軟骨側部甲狀軟骨側部及上角ノ三所ヨリ生シ其纖  
 維ハ初メハ地平向位ニ於テ後方ニ進ミ次テ上向位ニ於テ歩々兩側ノ

一点ニ相集合ノ縫際ヲ造ル〔3〕中収縮筋ハ多ク前筋ニ由テ覆ワレ  
甲狀軟骨ノ上下角ヨリ生レ後ニ行キ扇状ニ廣カリ縫際ノ所ニテ他  
側ノ同名筋ト接ス〔C〕上収縮筋ノ側方一部及全後部ハ前筋ニ覆ワレ  
而シテ是レ右骨側面下顎内斜筋上下顎間ニ張りタル腱膜及ヒ鑿骨翼  
状突起ノ四部ヨリ生レ此纖維モ後方ニ走リ縫際ニ於テ他側ノ同名筋ト  
相接ス此三筋ハ嚥下ノ片胃管頭ヲ狭窄レ或ハ喉頭固点トナルキハ中下ノ  
筋胃管頭ヲ下牽ス〔2〕茎食道筋ハ茎狀突起ヨリ生レ胃管頭ノ側方  
ニ達シ上中ノ収縮筋ト癒合ス嚥下ニ於テ食道頭ヲ上牽ス依テ潤張セ  
シムルナリ〔3〕咽口蓋筋ハ已ニ論セシ如ク胃管頭ノ側方ヨリ生レ後口蓋中  
ヲ經過シ軟口蓋ノ上面即チ懸壺ニ終ルテ作用ハ前ニ就テ見ルヘシ〔粘液  
膜〕口洞鼻洞喉頭洞ニ通合スル者ニメ上部ノ側方ニ於テハエウスマキ  
リス管ニ由テ鼓室ニ通ス而シテ是レ上部ニ於テハ震動エヒラリユムヲ有シ

下部ニ於テハ板状エヒラリユムヲ有ス此部ノ粘膜モ口洞ニ於ケル如ク粘液  
腺即チ葡萄狀腺及ヒ囊狀腺ヲ保ツ

### III 食道 オエソフハギユス

是膜状管ニメ食道頭ヨリ胃ニ達スル者ナリ此管ハ胃管頭ヨリ甚ク狭ク  
ノ気管ノ後稍左側ニ位シ夫レト結締織ニ由テ結合ス而シテ胸腔内ニ於テ  
ハ後縦膈膜腔ヲ通ル其經過スルマ初メハ大動脈ノ左側稍下ニ於テハ  
前側ヲ下行シ次テ左側ニ来リ横膈膜ノ胃管孔ヲ通り腹腔ニ至テ胃  
ニ終ル此胃管モ纖維膜筋膜粘液膜ノ三膜ヨリナル〔a〕纖維ハ太ク薄ク  
管氣ト接合セシムル結締織ノ延長物ナリ〔3〕筋膜ハ外層即チ堅位ノ  
纖維及内層即チ環状纖維ノ二層癒着メナル此堅位ノ纖維ハ環状軟骨  
及下収縮筋ヨリ生ス胃管ノ上部ハ隨意筋組織ニシ下部ハ不隨意筋  
組織ナリ又或ハ解剖家ノ説ニ從フキハ気管及横膈膜ヨリ来ル所ノ筋

纖維ナリ〔C〕粘液膜ハ胃管ノ裏面ヲナス者ニメ堅位ノ雛襞ヲ見ハレ厚キエビラリユムヲ有ス

#### IV 胃 エントリキユリス

是レ膜状囊<sup>フリシハ</sup>ニメ上ハ横膈ニ界シ下ハ横行結腸ニ界シ左ハ脾ニ界シ右ハ肝ニ界シ後ハ脾ニ界ス而メ之ニ充實シタル片ハ穹隆部ハ前ニ向キ陥没部ハ後ニ向ク然レハ空虚ナル片ハ縮凋メ穹隆部下ニ向キ陥没部縁ヲナス但レ穹隆部ヨリナリタル縁ヲ大灣ト云ヒ陥没部縁ヲナシタルヲ小灣ト云フ胃ニ入口ト出口トヲ區別ス其入口ヨリ左側ノ部ヲ位ス胃空虚ナルキ前ニ向キタル面ヲ前面ト云ヒ脊柱ノ方ニ向キタル後面ト云フ然レハ充實シタル有様ニ於テハ前面ハ上面トナリ後面ハ下面トナル胃ハ即チ切乙膜筋膜粘膜ノ三膜ヨリナル〔I〕切乙膜ハ膜ノ一部ニメ血管神経通ル所ノ大灣<sup>ストロム</sup>伏線ヲ除クノ外ハ皆十全胃ヲ覆フ膜膜ハ横膈ヨリ胃ニ反覆スルキハ自カラ小灣ニ於テ雛襞ヲナス之ヲ横膈胃壘度ト云フ胃之ニ由テ懸レリ是小灣ヨリ胃前面ヲ傳フテ下ル又左ニ於テ脾ニ移ルキハ雛襞ヲナス之ヲ胃脾壘度ト云又肝臟ノ下面ヨリ胃ノ小灣ニ移ルキ雛襞ヲナス之レ一部ハ胃ノ前面ヲ覆ヒ一部ハ後面ヲ覆フ者是ヲ胃肝壘度ト云即チ小網ナリ又胃ノ前後面ヲ覆フタル膜大灣ニ合シ小腸ノ前面ヲ覆テ恥骨弓近下リ而メ后反覆メ上行シ横行結腸ニ達ス之則チ大網ナリ〔2〕筋膜ノ纖維ハ種々ノ向位ヲナス即チ筋膜ハ三層ヨリナル〔第一〕ハ堅位纖維即チ食道ヨリ進ミ来ル纖維ニシテ堅ニ走ル〔第二〕ハ環状纖維之レ出口ニ近寄ルニ从テ愈々強ク発生シ固有輪状筋ヲナス〔第三〕ハ斜走纖維即チ入口ヨリ扇状ニ廣カリタル纖維ナリ〔3〕粘液膜ハ空虚ナル胃ニ於

キエビラリユムヲ有ス

ケハ數多ノ雜襞ヲナス之殊ニ出口ニ於テ發生強クシテ而メ環状ヲナス  
之即チ出口障膜ナリ此環状雜襞中ニ環状筋纖維ヲ有ス故ニ之レ  
括約筋ナリ

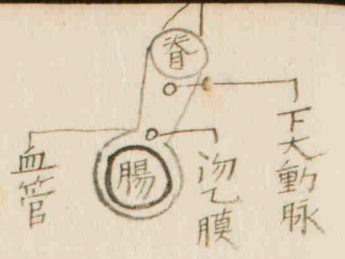
V 薄腸 イニラスナニムテニエ

是ヲ分テ三部トス即チ十二指腸デユオデエム空腸エユニム迴腸イルニム是ナリ

一十二指腸ハ胃ノ出口ヨリ始リ初メハ右ノ方ニ横行ス之ヲ上横行部ト  
云次テ下行ス之ヲ下行部ト云終ニ亦左ノ方ニ横行ス之ヲ上横行  
部ト云故ニC形ヲナス其C形ノ孔中ニハ碎頭入位ノ腸中ニ開口ス

23 空腸ハ十二指腸ノ進ミ行キニ著シキ界ナリメ迴腸ニ移ル其迴腸  
ハ下腹右側ニ於テ盲腸ニ移ル此薄腸ハ腹腔ノ多分ヲ充實シ且ツ  
骨盤内ニ懸レリ

薄腸モ胃ニ於ル如ク同レク沝乙膜筋膜粘膜ノ三箇ヨリ成ル沝乙膜



ハ腹膜ノ一部ニメ之ヲ腸間膜ト云之レ脊柱ニ固着セリ而メ是モ  
二板ヨリナル其二板ハ脊柱ノ兩側ヨリ生シ相近接シ再ヒ分レテ二板  
トナリ腸ヲ被包ス故ニ圖ノ如ク血管神經通ル所ノ小部ハ覆ワル  
ナレ此沝乙膜ヲ除ケハ其下ニ筋膜見ハル其筋膜ハ堅位纖維環状纖維  
ノ二層ヨリナル此筋膜下ニハ粘膜位ス是レ數多ノ雜襞ヲ有ス其雜襞  
ハ横位ニシテ各種ナリ全ク環状ヲナスニアラス此雜襞ハ粘膜ノ面ヲ廣  
張セシムル為ナリ此横雜襞ハ十二指腸ノ上部ニハ存セス下行部ヨリ  
漸ク初マリ空腸ニ至リタルキハ最モ多クメ恰モ屋根瓦ノ如クテ迴腸  
ニ移リタルキハ小ニシテ數ナラス少レナリ十二指腸ニ於テハ其他又二箇ノ堅  
雜襞ヲ有ス之ヲ下行部ノ後襞ニ存スル者ニシテ胆管口及膀胱管口ニ由テ  
成形スルナリ薄腸厚腸ニ移ル所ニ於テ粘膜二箇ノ大ナル雜襞ヲナ  
ス是ニ箇ノホウヒニ氏障膜ヲ為ス粘膜ハ數多ノフロツキフイルキヲ備フ

之レ水柱状ニシテ粘膜上ニ突出セリ而微細ノ髮細管ヲ以テ充ル而メ又  
粘膜中ニハ腺ト袋<sup>グアイス</sup>ヲ有ス其腺ヲ分テ葡萄状腺ト管状腺トス其  
葡萄状腺ハ十二指腸ノ上部ニ存スル者ニメ之ヲ「アルニ子ル」腺ト云フ  
管状腺ハ十二指腸下部空腸廻腸ニ皆存スル者ニメ是ヲ「リール」腺ト云フ  
腺ト云其袋又ニ様アリ袋一箇ナルキハ單純腺ト云是レ數多一所ニ  
積重スルキハ「コイ」腺ト名ク

### VI 厚腸 イニテスチニムカラツレム

厚腸ハ即チ廻腸ヨリ肛門迄連スル者ナリ是ヲ分テ盲腸結腸直腸  
ノ三トス

① 盲腸ハ結腸ノ進ミ行キナル者ニメ盲端ニ終ル故ニ此名ヲ得タリ  
此盲腸ハ虫様垂ヲ有ス

② 結腸ヲ分テ上行部横行部下行部S状部トス ヨロニアゲロニデシス 上行部ハ盲腸ヨリ

初マリ上行ノ左腎ノ前側ヲ通り肝ノ下面ニ至ル而メ右直角ヲナレ  
テ胃ノ下ヲ傳テ横行シ左腎ニ達ス此部ヲ横行部ト名ク其右弓ヲナ  
シ左腎ノ前ヲ下行メ左側ノ腸骨迄ニ達ス是ヲ下行部ト云其左側腸  
骨迄ヨリ小骨盤中ニ至ルマテノ中ニ二箇ノ彎曲ヲナス之ヲS状部ト云 エスニム

③ 直腸<sup>レシタ</sup>ハ小骨盤内ニ在テハ髌骨前面ヲ傳テ下リ肛門ニ終ル

大腸モ小腸ニ於ル如ク三膜ヨリナル即チ洩<sup>シ</sup>膜筋膜粘膜之レナリ洩  
膜ハ小腸ニ於ル如ク不十分ニメ後側ハ覆フナシ而メ直腸ハ上部  
ノミ覆ワル此洩膜<sup>シ</sup>膜ハ腹膜ノ下部ヨリ来ル雜壁ニメ厚腸ヲ脊柱ニ固  
着セシムル者ナリ是ヲ「メリコロ」ト名ク此「メリコロ」ハ其部ニ從テ上  
行横行ノ名ヲ加フ論ハ「メリコロ」ニタラシス「メリコロ」ニテ「メリコロ」ト云  
カ如シ「筋膜」ハ豎環ノ二層ヨリナリ其豎位纖維ハ全面ヲ覆フナシ  
三條<sup>ス</sup>ヲ為ヌナリ然レ直腸ニ於テハ全面ヲ覆フ横纖維ハ腸ノ全面ヲ

掩フ者ナリ此三條ハ粘液膜ヨリ短クメ夫ト固着スル故ニ自カラ  
粘液ニ雜襞ヲ為サレハ直腸ノ末端ニ於テハ此環状纖維多ク集  
合シ内括約筋ヲナス〔粘膜〕ハ薄腸ノ如ク雜襞ヲ有スルヲナレ併レ  
肛門ノ近クニ於テハ從横ノ雜襞ヲ有ス其縱位ノ雜襞ニ由テ其間ニ  
溝ヲナス是ヲモルカニ氏洞ト名クフロツク及ヒペイエル氏腺ヲ有セス  
唯單純腺管状腺ノミヲ有スルナリ

### VII 肝臟 へバル

肝ハ即チ大ナル腺様ノ体ニシテ右肋軟骨邊ニ位ス其形ナ稍四角ニ  
シ圓角ヲ有ス而シテ上ハ横隔ニ思レ下ハ右側ニ於テハ右腎及ヒ上行  
結腸ニ左側ニ於テハ左腎及ヒ胃ノ左部ニ界ス肝ヲ分テ四縁ニ面トス  
後縁ハ厚クシテ圓ナリ而シテ第六第七肋骨ニ應ス之ヲ切斷スル片ハ  
下大静脈ノ孔ヲ見ル前縁ハ銳クシテ下肋軟骨及ヒ銳状突起下ニ突

出レ而シテ截痕ヲ有レテ其中ニハ肝ノ擔帶<sup>コレトレド</sup>在リ右縁ハ銳ナリ左縁ハ銳  
薄ナリ上面ハ穹隆ニシテ滑澤ナリ而シテ擔帶ノ固着ニ由テ左葉右葉ノ  
界混ヲ見ラス下面ハ凹ニシテ三箇ノ溝ヲ有ス其三溝ノ位置スルマ恰モ  
H字形ノ如シ其横溝ハ横位ノ兩側ノ豎溝ヲ接合セシムル者ナリ之ヲ  
肝門<sup>ポルチス</sup>ト云右豎溝ノ右側ニハ肝ノ右葉在リ左豎溝ノ左側ニハ左葉在リ  
横溝ノ前ニハ四角葉在リ後ニハスピゲル氏葉在リ〔右豎溝〕中ニハ前ニ  
於テハ胆府位シ後ニ於テ下大静脈位ス〔左豎溝〕中ニハ前ニ於テ  
静脈即チ肝ノ圓壺度位シ後ニ於テハアランチエニス氏静脈管位ス  
之ニ生后<sup>ストレニゲ</sup>ハ系トナル者ナリ〔横溝〕即チ肝門ハ肝静脈ノ外ハ皆チ諸血  
管諸神経出入スル処ナリ此肝静脈ハ下大静脈中ニ直ニ入口スレハナリ  
論ハ内臟動脈枝ナル肝動脈内臟静脈枝ナル門脈普通胆管數多  
ク水脈之レナリ其門脈ハ肝動脈ト普通胆管ト間ニ在リ諸神経

ハ即チ交感神経枝諸血管ト共ニ肝中ニ入ル此諸部ハ肝門ノ所ニ於テ  
ハ結締織ニ由テ給ハレ一系トナル肝ハ全ク腹膜ニ由テ覆ハル而シテ腹膜  
ハ横膈ヨリ肝臓上面ノ後部ニ反覆ス故ニ自ラ両側ニ三角状ヲナス之  
ヲ厨壘度ト云又膈上前腹壁ヨリ初マリ上行シ横膈ヲ傳フテ肝ノ上  
面ニ固着シ左右葉ノ界ヲナス之ヲ擔帶ト云此擔帶ノ下縁ヲ傳テ  
膈静脈膈ヨリ左豎溝中ニ至ル之レ即チ圓壘度ナリ肝ノ下面ヨリ胃  
ノ小灣ニ反覆シタル外アリ是ヲ胃肝壘度ト云即チ己ニ説キレ小網  
是ナリ又肝ヨリ右腎ニ反覆シタル外アリ之ヲ腎肝壘度ト云又肝  
ヨリ十二指腸ノ方ニ離襞アリ肝十二指腸壘度ト云横行結腸ノ方ニ行  
ク離襞ヲ肝結壘度ト云此均シ膜下於テハ結締織層位ス之レ殊ニ肝  
下面ニ於テハ肥厚シ血管ト共ニ實質中ニ入ル之ヲグリツソニ氏囊ト名  
ツク

胆府

ハ膜状囊ニノ肝ノ右豎溝ノ前部ニ位置ス是ヲ分テ盲端即チ  
肝ノ前縁ニ突出シタル部肝ノ下面ト癒着シタル軀<sup>コルヒニス</sup>休ノ後部ノ小ナ  
ル外即チ頸トス此頸ハ後ニ延テ胆府管トナル肝門ヨリ生スル肝管ハ二  
枝ニ分レテ一枝ハ胆府ニ入り一終管トナリテ十二指腸ニ開口ス胆府ハ  
下面ノ腹膜延長シタル均シ膜ニ由テ覆ワレ上面ハ肝ト癒着スルナ  
リ而シテ筋層ヲモ有ス粘膜ハ小キ離襞ヲ有ス殊ニ頸部ニ於テハ「スピラ  
ール」状ニナリ障膜状ヲナス

VIII 脾

是ハ葡萄酒状腺ニシテ長形平扁ナリ而シテ胃ノ後ニシテ十二指腸ノ孔中ニ入  
テ脊柱ノ前ニ位ス是レヲ分テ尾即チ脾ノ方ニ向キタル小ナル部頭  
即チ十二指腸ノ下行部ニ接スル所トス上縁ニハ溝アリ其中ニハ  
脾動脈通過セリ此腺ノ排泄管ハ左ヨリ右ニ腺中ヲ直行メ十二指腸

下行部即チ総管ヨリ少シ下部ニ開口ス之ヲ亦「ウイルソング」氏排泄管ト云

以上消化器終リ左ニ喫キクルニ器ハ此痛ニ属セサルト雖モ腹膜内ニ存スルヲ以テ茲ニ加エ論ス

### 工 脾 リエン

是レ<sup>ブルド</sup>脾<sup>ノトキリル</sup>絡腺ニメ其色赤蒼色其形ナ卵ヲ壓抑シタルカ如シ而シテ左助軟骨<sup>ノ</sup>位ニシテ天井面ハ外側ニ向キ凹面ハ胃ノ盲囊ニ應ス其凹面ノ中央ニハ隆起シタル外アリテ堅溝ヲ有ス之ヲ傳テ血管神經出入スルナリ之ヲ入口ト名ク上端ハ厚クメ廣シ頭ト名ク下端ハ之ニ及ス尾ト名ク前縁ハ銳クメ一或ハ二ノ切痕ヲ有ス時トシテ此截痕ノ一甚々深クメ大抵切離ノ様ナルキハ是ヲ副脾ト名ク脾ハ腹膜ヨリ延長シタル沔<sup>ニ</sup>膜ニ由テ全ク覆ワレ此沔<sup>ハ</sup>膜ハ一部ハ胃ヨリ来ル


之ヲ横隔脾蜜度ト云此沔<sup>ハ</sup>膜下ニハ丈夫ナル白色透明ノ膜アリテ脾ヲ覆フ是ヲ白膜ト云フ此纖維状膜アリ延長物生メ脾ノ實質中ニ入ル之ヲ<sup>バシク</sup>找ト云

### II 副腎 ガランジュクシヨアラナリス


是レニ箇ノ氷柱状扁平体ニシテ横隔腰部ニ接ス其下面ハ凹ニシテ腎上ニ安位ス此副腎ハ脾ニ接ケルカヨリ丈夫ナル結締織ニ由テ覆ワレ其膜ノ内面ヨリ延長生メ實質中ニ入ル此器ニ外部ノ黄色ナル皮實質ト内部ノ茶褐赤色ナル髓實質トヲ區別ス副腎ノ作用ハ是迄分明ナラス

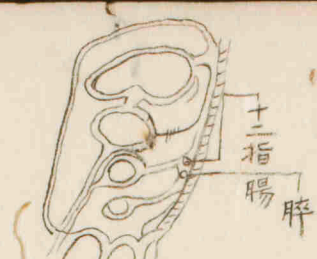
### ○ 腹腔區別

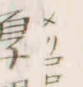
腹腔ノ場所ヲ極ムル為ニ六種々ノ<sup>カ</sup>ニ區別ス其為ニ二箇ノ想像線ヲ引ク即チ其一ハ左側ノ第十二助骨下縁ヨリ左側ノ同外マテ合テ一ハ此側腸骨上縁ヨリ他側ノ上縁マテ線ヲ引ク故ニ腹腔ヲ三部ニ區別ス

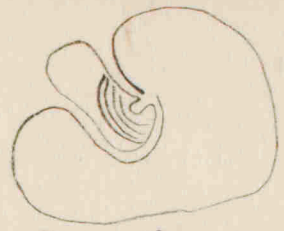
次テ又二箇ノ豎線ヲ印ス之第八肋骨ヨリ耻骨ニ達ス故ニ腹腔ヲ九  
分スルナリ ノ如シ上三箇ハ即チ左右ノ下軟骨也胃也是ナリ中三  
箇ハ即チ左右ノ腰邊脘邊是ナリ下腹邊ハ即チ左右ノ腸骨邊  
耻邊之レナリ

○腹膜ペリト子エム

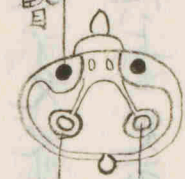
腹膜ハ即チ沕之膜ナリ是レ閉ラレタル囊ニメ内臓是ニ由テ被包セ  
ラル此腹膜ハ大小ニ囊ニシ小囊ハ大囊中ニ位スル ノ如レ此腹膜位  
置ヲ猜シク吟味スルニハ腹腔ヲ豎ニ切斷ス即チ左右ニ切斷スルナリ  
此腹膜ハ脘ヨリ初マリ前腹壁ヲ得テ上行シ横腸ヲ傳テ後部下ニ  
至ニ肝臟上ニ反展レ肝ノ冠蓋度ヲナス次テ肝ノ上面ヲ覆フテ前行  
ノ前縁ヲ廻リテ下面ヲ傳ヒ肝門ニ来リテ胃ノ上灣上ニ反展シ小細  
ヲナス次テ胃ノ前壁ヲ傳テ大灣ニ達シ夫レヨリ下行シ耻骨弓ニ迄



達シ又上行ノ横行結腸ニ至リ大細ヲナス次テ其結腸ノ下面及後面  
ヲ覆テ直ニ脊柱ニ達ス之ヲメリコロント云次テ脊柱ニ固着シ其側  
方ヲ傳テケレ下行ス其經過中ニハ上腸間膜動脈ハ其後ニアリ次テ其  
動脈ト共ニ薄腸ニ達シ夫ヲ取り巻キテ再ヒ脊柱ニ歸ル之レ即チ  
腸間膜ナリ次テ又脊柱ノ側面ヲ傳フテ下行シ直腸上ニ反展シ次テ子  
宮上ニ膀胱上ニ反展シ次テ腹ノ前壁ニ反展シ脘ニ歸ル故ニ全ク閉  
ラレタル囊ナリ是即チ大囊ナリ故ニ大囊ノ後部ニハ自ラ空隙ヲ残ス  
是即チ小囊嵌入スル所ナリ小囊ハ肝臟ノ後縁ヨリ始マリ下面ヲ傳テ  
肝門ニ来テ大囊ト癒着シ小細ヲナシ胃ノ小灣ニ至リ而メ後ニ胃後  
面ヲ傳テ大灣ニ達シ大囊ノ内面ニ癒着シ同シク耻弓ニ至リ又上行  
メ横行結腸ニ来シ以テ大細ヲナスナリ次テ其結腸ノ上面ヲ傳ヒ後面  
ニ来リテ又大囊癒着シ横行 腸腸間膜ヲ造リ而メ後ハ大囊ヨリ



離レテ十二指腸及ヒ臍ノ前ヲ傳テ上行シ肝ノ後縁ニ歸着ス由テ大  
 小ノ二囊ヲ明ニ見ル而シテ此大小囊ハ小網大網横厚腸腸間膜ニ於テ  
 癒着スル者ナリ腹膜ハ原之一囊ニシテ肝下ヨリ段々壓廣サレ終ニ  
 又一囊ヲナス故ニ肝下ニ於テハ三角形通孔ヲ見ル之ヲコウインソルウイ  
 孔ト云右ノ如ク堅断ニ由テハ肝胃横行結腸ノミヲ見ル上行下行ノ結  
 腸ヲ見ル克ハカル故ニ今茲ニ腹部ヲ横断シ上行下行結腸ノ雛襞ヲ  
 見セシ即チ



結腸ノ如ク結腸ヲ被包ス腎ハ腹膜外ニ在リ此腹膜

ハ腹ノ前 腎 壁ヲ傳フ間ニ臍靜脈ノ為ニ三角ノ雛襞ヲ  
 造ル之即チ肝ノレエルトバンドナリ横腸ヨリ肝ノ後縁ニ反展メ冠蠶  
 度ヲナレ稍左方ニ於テハ又横腸ヨリ胃ニ反展メ横腸胃蠶度ヲナレ  
 又尚左ニ於テ横腸ヨリ脾ニ反展メ横腸脾蠶度ヲ造ルナリ又直腸  
 ヨリ膀胱ニ反展スル時ハ自ラ膀胱ノ西側ニ雛襞ヲナス是ヲ後膀胱

蠶度ト云又婦人ニ於テハ直ニ膀胱ニ行カス子宮ニ行テ同レク後子宮  
 蠶度ヲナス而シテ子宮ヨリ膀胱ニ移ルルハ亦同レク西側ニ雛襞ヲナ  
 ス之ヲ前子宮蠶度ト云又腹膜ノ一部在テ子宮側方ト小骨盤ト結合  
 シレム是ヲ側方子宮蠶度ト云即チ廣蠶度ナリ膀胱ヨリ腹壁ニ反展  
 シ臍ニ歸着スル間ニ三箇ノ雛襞ヲナス其中ナル者ハエラフィスノ為ニ  
 出来ル者ニシテ西側ナル者ハ臍動脈ノ為ニ生スル者ナリ此西側ノ雛襞ノ  
 内ニ生スル溝ヲ内氣蹊骨溝ト云ヒ此雛襞ノ外ニアル溝ヲ外氣蹊溝  
 ト云フ額列屈ハ常ニ此外氣蹊孔ニ生スル者ナリ此外氣蹊溝ハ下腹壁  
 動靜脈ノ為ニ生スル雛襞ニ由テ小別レ再ヒ内外ノ氣蹊溝トナル其内  
 氣蹊溝ヨリ発スルブレウイヲ内氣蹊額傳屈ト云ヒ其外氣蹊溝ヨリ  
 発スルフレウイヲ外氣蹊額傳屈ト云フナリ此等ノ溝ト云ハ即チ内ヨ  
 リ見タル者ナリ故ニ外ノ方ニ球状ヲナレタル者ナリ

2 聴官器

是レ頭ノ側部ニ位スル者ニシテ外耳ト内耳トニ分ツ其外耳ヲ亦區別ノ真外耳ト中耳ニ分ツ真ノ外耳ニ耳郭外聴管鼓膜屬ス

I 外耳

A 耳郭 オウリキエラ

是レ彈力強キ軟骨ヨリ成立ス其軟骨ノ形ハ「ロ」シケルブノ如シ穹隆側ハ頭蓋ノ方ニ向キ陷没側ハ外方ニ向ク其鼓ノ深部ヨリ耳縁生ス是ヲムクリユルレンシタル者ナリ此耳縁ノ初部ヲ耳縁櫛ト云此耳縁ノ下ハ耳葉ニ後ル此耳縁ニ平行スル孔ノ縁アリ是ヲ内耳縁ト云之上端ハ二脚トナル故ニ自ラ三角地生ス耳縁ト内耳縁間ヲ舟状溝ト云「レ」ケルブノ前部ニハ外聴道孔アリ此孔ノ口ニハ軟骨ノ一部肥厚シテ恰モ障膜状ヲナス之ヲ耳角ト云此耳角ニ對シテ内耳縁ノ下端又角ヲナス之ヲ對角ト云角ト對角ハ切痕ニ由テ區別ス之ヲ間角切痕ト云フ耳郭ニ種々ノ筋アリ前方ニ引ク筋ト後方ニ引ク筋ト上峯筋ハ己ニ筋論ニ於テ説ク「α」耳縁大小筋是レ耳縁櫛ヨリ生シ大筋ハ上方ニ行キ小筋ハ後下ニ行クナリ「β」角及對角筋ハ其部ニ位ス「γ」耳郭横筋ハ耳郭ノ穹隆側ニ位スル者ニシテ「レ」ケルブヨリ舟状溝ニ連スル者ナリ

外聴管

メアチヌスオーダトリニスエフキステルニヌ

其長サ三ドームニメ内前方ニ行ク故ニ耳郭ヨリ鼓膜迄ノ外ナリ之レ直管ニアラス初メハ上前方ノ方ニ行キ次デ後下ニ走ルナリ外聴道ヲ區別シ軟骨部ト硬骨部トス「工」軟骨部ハ耳郭軟骨ノ進シ行キニ硬骨部ト丈夫ナル靈度状組織ニ由テ結合ス此管ノ二壁ハ軟骨ナク只結締織ノニ由テナルナリ

②硬骨部ハ枕骨岩状部中ニ在リ此部ノ内端ニハ溝アリテ其中ニ鼓膜入ルナリ此管ノ壁ハ同長ナラス上壁ハ短ナリ之鼓膜ハ上ヨリ後内方ニ緊張スル故ナリ下壁ハ穹隆ヲナシテ上壁ハホルナリ外聴道内面ニ軟骨膜骨膜及ヒ皮膚ノ延長ニ由テ覆ワル外聴道中ニ種々ノ小腺アリテ皆耳垢ヲ分泌ス其他又小毛生レリ

③鼓膜 ムムブラナムパニ

是薄紅色楕圓ノ膜ニシテ真外耳ト中耳トノ界ヲナスナリ此膜ノ縁ハ外聴道硬骨部ノ溝中ニ嵌入ス此膜ノ中央ハ内方ニ凹ナリ之ヲ將ト名ク鼓膜ハ五層ヨリナル其中中央ナル者ハ箇有膜ニシテ其外ニハ骨膜及ヒエピテリウム層アリ内ハ即チ中耳骨膜及粘液膜ナリ其位置ハ重線ナラス稍内下方ニ斜ナリ而シテ時トシテ此鼓膜ノ後上部ニ於テ小孔アリ

2中耳

鼓室

エウスタキウス管 聴骨

a 鼓室

カーナムナムパニ

是レ不規則ナル場所ニシテ外方ハ鼓膜ニ由テ界ヲナス後方ハ乳頭突起ノセル中後ル上ハ枕骨岩状部ノ前面ヨリナル下ハ岩状部ノ基礎面ヨリナル前壁ニハエウスタキウス管ノ口アリ此口ノ上ニハ鼓膜緊張筋ノ羊管口アリ此羊管口ノ稍外ニハ「ガラベル氏破裂アリ内壁ニ重ナル者ヲ第一ニ卵圓窓アリ之レ鐙骨ニ由テ閉ラル者ニテ前庭ニ送ル者ナリ此窓ノ後下ニ於テハ圓窓位ノ膜ニ由テ閉ラル之ヲ副鼓膜ト名ク此圓窓ハ蝸牛殻ノ鼓階ニ送ル圓窓ト卵圓窓トノ間ニ隆起アリ是ヲ前山ト名ク是レ蝸牛殻ノ第一「ウインゲニク」ニ應ズ此前山ヲ哉テ小溝通ス之ヲヤーコツアリニ氏溝ト云是レ「ヤーコツアリニ氏神経通スルヲ以テナリ此神経ハ即チ舌咽神経ノ一枝ニシテ鼓室ナリ卵圓

窓ノ後ニハ尖リタル骨片突出ス之ヲ「ボラミート」ト云之レ中ハホルニ  
ノ鐙骨筋ヲ含有ス此筋「ボラミート」ノ尖端ヲ貫通メ鐙骨ニ達ス  
此尖端ニハ其他ニ小孔アリ是レ顔神經一枝ナル鐙骨神經通過スル処  
ナリ卵圓窓ノ上ニハ「アプロピウス」氏管通過スル処ニ「インドリユク」スルアリ  
前山上ニハ鼓膜緊張筋通ル半管ノ進ム行キアリ

3 エウスタヒウス氏管 チユエウスタヒウス

是レ鼓室ハ咽洞ト通合セシムル管ニシテ鼓室ヨリ始マリ喉動脈管ノ外  
壁ヲ傳フテ岩状骨ノ前縁ニ来リ次テ軟骨管トナル前内ノ方ニ進ミ食  
道頭ノ側壁ニテ下鼻道ノ下部ニ開口ス此エウスタヒウス管及鼓膜モ  
食道頭ノ粘液膜延長ニ由テ覆ワル鼓室ハ板状「エポテリニウム」エウス  
タヒウス管ノ粘膜ハ震動「エポテリニウム」ニ由テ覆ワルナリ

○ 鐙骨 オツレキユテオウジチユス

其數三箇ニシテ鼓膜ト卵圓窓トヲ通合セシムル者ナリ

① 鐙骨ノ頭ハ清澤ニシテ鐙骨ト接スル関節面ヲ有ス而シテ鼓膜上  
周ヨリ上部ニ突出スル者ナリ頭下ノ小薄部ヲ頸ト云此頸延テ手柄部  
トナル此手柄部ハ鼓膜ノ層間ヲ通テ中点迄達ス而シテ鼓膜ヲ稍内  
方ニ牽引スル故ニ自ラ中点ニハ膝生スルナリ此手柄部ハ長短ノ二突起  
ヲ有ス其長突起ハ前方ニ突出メ「ガラセル」氏破裂ノ方ニ向フ之レ鼓  
膜弛後筋ノ固着点ナリ其短突起ハ外方ニ突出スル者ニシテ鼓膜ノ上  
縁ヲ壓陥トセシムルナリ

② 鐙骨ハ其形チ二根ヲ有シタル臼齒ノ如シ其体ハ鐙骨頭ト運動関

節ニ由テ結合ス其短脚ハ後方ニ突起スル者ニシテ小壺度ニ由テ鼓室ノ  
後壁ト結合ス其前脚ハ鐙骨手柄部ト並行シテ鼓室内下方ニ突起ス但  
シ其手柄部ノ後側ナリ其端ハ稍内方ニ屈曲シテ小頭ニ終ル之レ鐙骨ト関

節ヲナス者ニモ是ヲ「レンスフォルミ」ト名ク

③ 鑿骨ハ鎖骨ノ長脚ト直角ニナリテ運動関節ニ結合スル者ナリ

其「ト」レ「デ」ハ小膜ニ由テ開ケラレ卵圓窓ニ應ス此足ノ両側ヨリ脚生シ

外方ニ行テ結合レ小頭トナリ此頭鎖骨ノ「レンス」小骨ト結合スルナリ

① 鼓膜緊張筋ハ「エウ」スタキユース管及岩状骨前縁ヨリ生シ半管ヲ

通テ鼓室内ニ入り其半管ノ末端ヨリ直ニ外方ニ趣キ鎖骨手柄部ニ附

着ス「後能」手柄部ヲ内方ニ牽引ス依テ自ラ鼓膜モ共ニ引レテ緊張ス

ルナリ

② 鼓膜弛緩筋ハ鑿骨大翼ノ棘状突起ヨリ生シ「ガラ」セル氏破裂ヲ通

テ鼓室内ニ入り鎖骨手柄部ノ長突起ニ固着ス「後能」鎖骨ヲ外方ニ

牽引ス依テ鼓膜モ自ラ平面ニナルナリ

③ 鑿骨筋ハ「コ」ラ「ジ」デ内ヨリ生シ「睫」トナリ尖端ヲ貫通シ鑿骨ノ小頭

ニ固着ス「後能」此筋ノ収縮ニ由テハ鑿骨足「カン」テ「レン」ノ故ニ自ラ卵圓窓

少シ開口スルナリ同時ニ鼓膜弛緩ス是後方ニ牽引スル故手柄部少シ

外方ニ轉スル故ナリ

### 3 内耳 一名 迷路 ラビリンチユス

是レ岩状骨内ニ全ク閉ラレタル者ニメ外ハ鼓室ニ界レ内ハ内聽道ニ應ス

コレヲ前庭羊規管蝸牛殻ニ區別ス

#### a 前庭 フエチビユリユム

是レ不正ノ定地ニメ前ハ蝸牛殻ニ界シ後ハ羊規管ニ界ス「ハ」ル「ロ」ポ「ユ」管

ノ初部前庭上ヲ通ルナリ外ハ卵圓窓ニ由テ鼓室ト通ス前庭ハ隆起

縁ニ由テ前後ノ二部トナル其前部ヲ珠状仕切ト名ク其後部ハ橢圓

状仕切ト云其球状仕切ニハ蝸牛殻ノ前庭指ノ口アリ此前庭ハ卵圓孔ヲ

有テ鑿骨ニ由テ閉ケラル橢圓状仕切ニ於テハ五孔アリ是レ三羊規管ノ

口ナリニ口ハ合スルヲ以テ五箇トナルナリ其他亦小孔アリ之レ前庭  
水導ノ口ナリ

### 3 三羊規管

カナリスセミシルキユラリス

是レ三箇ノ骨管ニメ種々ノ向キニ經過スル外ノ羊規形ヲナス而メ岩  
骨内ニ位ス右管入口ト出口ヲ有ス但レ其入口ハ稍膨脹メフラスコ形  
ナス故ニ是ヲ鑿子状膨脹ト名ク此入口出口モ皆ナ前庭ニ開ロス蓋  
レニ箇ノ入口ハ合スル故ニ茲ニ五孔アリ(1)上即前羊規管ハ岩骨前  
面ニ隆起ヲ生セシム(2)後羊規管ハ岩骨後面ト並行ス(3)外即チ平  
羊規管ハ岩骨外壁ニ近ク位スル者ニメ一部ハ「ブルピユ」管ヲ覆フ  
此前庭羊規管ハ中ニ流動物ヲ含ム之ヲ「ロビドムウイ」ト云此液中  
ニハ二箇ノ囊浮メリ但レ其一囊ハ膜球状囊ト云ヒ其二ハ膜球橢圓  
状囊ト名ク此二囊ハ互ニ癒着スト雖モ通口スルナレ其球状囊ハ全

ク閉ナラレテ延長物ヲ有セス然レ此橢圓囊ハ延長物ヲ有ス之レ即チ  
膜状羊規管ナリ是レ其骨羊規管ノ形ヲ取テ其フラスコ状膨脹ヲナス  
所ニ於テハ是モ膨脹ヲナスナリ此膜様羊ノ規管ハ中ニ流動物ヲ含メリ  
之ヲ「エンドレイム」ト云此膜状囊ハ吸管内面ニ東西ニ於テ結晶ノ重  
積ヲ有ス是ヲ「聴石」ト云聴神経ノ一枝前庭神経ハ膜状囊及管ニ布  
蔓スルナリ前庭水道ハ靜脈ヲ送ル者ニメ後方ニ行キ岩骨後面ニ開  
ロス

### 4 蝸牛鼓

コグレア

是レ即チ「マピテール」状ニ管ヲ卷タル者ニメニ旋半ナリ是レ通常ノ蝸牛  
顔ノ状ヲ有スル故ニ斯ク名ク此蝸牛鼓ハ前庭ノ前部ニ位ス其基礎ハ  
内聽道ノ方ニ向キ「キユピユラ」ハ岩骨前面ニ向フ前「エウス」管ニ思ス  
第一旋ハ鼓室ノ方ニ稍突出メ前山ヨリ初マルナリ其骨様軸ヲ「モナリス」ト

名ノ此軸ノ基礎モ同シク内聽道ノ方ニ向フ此軸ヲ三部ニ區別ス其基礎部ノ内聽道ニ向キタル方ハ稍陥没セリ此基礎部即チ第一旋ノ軸ヲナスナリ其基礎ノ形ハ稍上大ノ氷柱状ナリ基礎部ノ底面ニ數多ノ小孔アリ是レ皆延テ管トナル但レ其中央ノ者最モ大ニシテクハプルニ近達ス此數多ノ管ハ蝸牛殼神經通過スルナリ○基礎ノ次ハツイルナリ是第一旋ノ軸トナルナリ此部ニ於テモ基礎部ヨリ進ミ来ル神經ノ管ヲ有ス第三ノ部ヲ軸板ト云フ其板ハ廣カリテ漏計状ヲナレクトプルニ達ス故ニ其部ヲ漏計ト云蝸牛殼ノ全管ハ中隔ニ由テ二部ニ分ケル此中隔モ管ノ如ク軸ヲ周ル是ヲラポラスポラスト云此中隔ハ骨部ト膜部トヨリナル此中隔第一旋ノ末端ニ於テハ鈞状ニ曲ガリテ軸ト癒着ス石ノ如ク此中隔ハ蝸牛殼管ヲ二指ニ分ク其下指ハ即チ鼓指ニシテ圓窓ニ由テ鼓室ト通ス上指ハ即チ前庭指ナリ鈞ト軸板トノ間ハ小孔ヲ残ス之ヲ漏計孔ト云此孔ニ由テノミ鼓指前庭指ハ通合スルナリ此中隔ヨリ蝸牛殼神經入ルナリ此蝸牛殼モ前庭ニ於ルカ如ク靜脈ヲ輸送スル外ノ水導ヲ有ス之レ圓窓ノ近位ニテ鼓指ヨリ始マリ斜メニ前方ニ行テ岩骨後面ニ開口ス蝸牛殼モ二指共流動物ヲ以テ充ル斯ノ如キ液ハ皆チ前庭羊規管ニ於ケルモ送路水ト云

音響外聽道ヨリ来リテ鼓膜ニ達シ夫レヲ壓スルキハ鎗骨頭外方ニ轉シ由テ鎗骨ノ脚ノ端鎗骨ヲ内方ニ押し其トレドヲ卵圓窓ヲ深ク壓セシム依テ前庭中ノ流動物ヲ壓シ其液稍變位メ前庭指中ヨリ漏計孔ヲ通り鼓指ヨリ来テ副鼓膜ヲ外方ニ壓スルナリ若レ此膜骨アリレキハ鎗骨ノトレド深ク壓スルノ能ハス即チ壓力波及メ流動物稍轉移スルナリ聽管器ニ於テハ此ラポラールプレート音響ヲ受ルノ眼ノ網膜光線ヲ受ルカ如シ

3 嗅官器

オルガニスムスクリチニス

是レ顔面ノ前側ニテ両眼窠間ニ位ス是レ硬骨軟骨粘膜皮膚ヨリナル之ヲ分テ外鼻ト内鼻トス

1 外鼻

ナリシユスエツキステルニユス

其形ハ三側氷柱状ニシテ其尖端ヲ鼻根ト云鈍ナル前縁ヲ鼻背ト名ク其下部ヲ鼻ト云側面ヲ名テ鼻翼ト云氷柱ノ底面ニ鼻孔位ス其孔ハ運動スヘキ中陽ニ由テ二箇トナル此外鼻ハ前頭骨ノ鼻棘鼻骨上顎骨鼻突ノ外亦軟骨ヨリナル者ナリ(2)中陽軟骨ハ不正ノ四角形ニシテ後部ハ篩骨延線板ト鋤骨トノ切痕中ニ入ル前部ハ鼻背ノ軟骨延線物ニ接ス下部ハ游離ニシテ接スルヲナシ(3)側部軟骨ハ三角形ヲ鼻背ニ於テ互ニ相接シ中陽軟骨ヲ閉チタルナリ(4)鼻翼軟骨モ同シク三角形ニシテ外方ニ強ク穹隆セリ内方ニ廻リテ膜状中隔トナル此鼻翼軟骨ハ側部軟骨ト結締織ニ由テ結合ス其結締織中ニハ時トシテハ小軟骨片見ハル此等ノ軟骨ハ筋及皮ニ由テ覆ハル其皮中ニハ垢腺位ス鼻孔ニ於テハ其皮膚粘膜ニ移ルナリ

2 内鼻

ナリシユスインテルニユス

此内鼻ハ鼻洞ノ外前頭洞鑿骨洞篩骨セル上顎洞ヨリナル鼻洞ノ後ハ後鼻口ニ由テ咽洞ト通レ側方ハ「エウスキエ」管ニ由テ鼓室ト同シ前上ハ淚管ニ由テ眼窠ト通レ前下ハ前切齒管ニ由テ口洞ト通ス内鼻ハ全ク粘膜ニ由テ覆ハレ洞内ニモ入ル又今テ云ヘル如ク口洞咽洞鼓室眼窠ノ粘膜ニ通ス其粘膜ハ種々ノ場所ニ於テハ太ク厚シ而シテ脈管及腺ヲ多ク有ス鼻洞ノ上部ノ粘膜ハ「リシトル」ニシテ「ユーム」ニ由テ覆ワレ下部及「ア」ニシテ「ム」ノ粘膜震動表波ニ由テ覆ハル上部ノ粘膜中ニ嗅神経布蔓ス是レ已ニ神經論ニ説キレ如クニ列ニ分レ篩骨板ヲ通り内列ハ中陽ニ筆状

ニ布蔓ス外列ハ外壁不正ニ布蔓ス然レ何レモ是レ鼻洞ノ上部ノ故  
ニ嗅香モ只其上部ノ強ク嗅カント欲テバカノ及フ所気ヲ上方ニ吸フ  
ヘシ

味管器

オルゲーノキニキヌスチヌス

夫レ味官器ハ其小部ハ軟口蓋ニ在リ大部ハ舌ニ在リ

舌リニキニア

オーパニニグ

夫レ舌ハ口洞底面ニ下顎ノ口ノ中ニ在リ而シ其形ハ稍穹隆シタル運  
動スヘキ筋様体ニエリリプスナリ是ヲ區別シ舌根舌尖舌背即チ  
上面下面両縁トス其根ハ舌ノ後部ニシテ舌骨ト會壓軟骨トヲ連結  
スル者ナリ其尖ハ舌ノ前部ノ薄小部ニシテ下切齒ニ向フナリ舌ハ多  
筋肉ヨリナル者ニシテ中央ニ健状ノ堅縛ヲ有ス是ヲ舌中隔或ハ舌軟骨  
ト云而シ舌ハ全ク粘液膜ニ由テ被包ラレ其膜ノ延長ニ由テ諸部ト連

結ス即チ舌繫帶ニ由テ口洞ト連リ前口蓋弓ニ由テ軟口蓋ト結ビ付  
キ舌會壓軟骨度ニ依テ會軟骨ト結合ス舌背ノ中央ニハ堅溝存ス此  
溝後部ハ盲孔ニ終ル○粘液膜ニ三種ノ乳頭ヲ區別ス①絲狀乳頭ハ白  
色延長ニシテ中線ノ近位ニ於テ重々後部ニ在リ②茸狀乳頭ハ中線ノ近  
位ニテ重々前部ニ在リ是レ赤色ノ班点トメ見ワル③有構乳頭ハパピル  
キニムスラテテオムハ舌ノ後部ニ於テハ伏ニ列位ス而シ其形ハ大概茸狀  
乳頭ト一致シテ周周ニ構柵ヲ備有ス其况景圖ノ如シ此乳頭ノ數ハ八  
箇乃至十二箇ニシテ中央后方ニ在リ者ハ盲孔ヲナス此乳頭存スル外ヨ  
リ舌根ニ至ル迄ハ數多ノ粘液腺存ス

〔動脈〕ハ外喉動脈ノ一枝ハ舌動脈ニシテ舌背動脈ヲ以テ表部ニ運進レ  
深舌動脈ヲ以テ内部ニ布蔓スルナリ

〔神經〕ハ舌ノ知覺神經ハ琴神經ノ第三枝ナル舌神經ナリ運動ハ舌下

神経枝是ヲ主トル味機ハ舌咽神経枝之ヲ主トル

5 感覺器 オルガイノセレシユス

人体諸部委リ此覺機ヲ多少備フルト雖モ皮膚重ニ之ヲ主トル故ニ是ヲ斯ク名クルナリ

夫レ皮膚ハ全体ノ表部ヲ被包スル者ニシテ諸竅田ニ於テハ粘膜ニ移ルモノナリ而シテ又所ニ延長物及雜襞ヲ有ス是ヲ區別メ草皮ト表皮トキニクス其草皮ハ脂肪富有ノ結締織ニ由テ皮下ノ部分ト連結ス故ニ其結締織ヲ脂肪層ト云パンキユリマアアポレシ文〔草皮〕ヲニ層ニ區別ス其深層ヲ網状層ト云是レ脂肪腺毛根等ニ由テ數ハ口孔アルカ故ナリ其表層ヲ乳頭層ト云是レ脈管神経ノ末梢終ルニ由テ生ス

〔表皮〕エポデルシスハ草皮ヲ被包スル者ニシテ是レ亦ニ層トス其表層ハ角層ニシテ其深層ハ粘液層ナリ之レ謂所ル「マルピギイ氏層」ナリ此粘液層ハ半流

動性ニシテ草ヨリ分泌スル者ナリ而シテセルヲ有ス其分泌進ム行ク由テ古キハ新キニ由漸々上方ニ壓平ラレ角層自ラ生スルナリ  
凡及髪毛ハ表皮ト同質ノ物ニシテ表皮ノ他形ナラス故ニ之ヲ略ス



由テ其運動モ亦異ナリ其異ナルニ从テ其關節ヲ六種ニ區別ス其第一ヲ全運動關節ト云者ニメ上下左右屈伸自轉旋轉等ノ如キ何レノ向ニ於テモ運動スル者ナリ即チ上臂骨ト肩胛骨關節及ヒ股骨脛骨ノ關節ナリ第一種ヲ鞍状關節ト云是レ全運動關節ニ比スルハ肩轉シ能ハサルニ由テ區別ス即チ手ノ中指骨ト大多角骨トノ關節是レナリ第二種ハ舉子關節ト名クル者ニハ屈伸ノ二動ヲ重ナル運動トシ送出ト送込モ少クハ得ル者ナリ下顎關節是レナリ第三種ヲ蝶番關節ト云是レ屈伸ノ二動ノミヲ得ル即チ肘ノ關節是レナリ第四種ハ自轉關節ト云是レ自轉ノミニメ他ノ運動ヲ

得サル者即チ正肘骨轉肘骨トノ關節及ヒ小髓骨ト補髓骨トノ關節ノ如キ是ナリ第六種ヲ平扁關節ト云是レ僅ニ屈伸スル運動ヲ見ルノミ即チ手根骨相互ノ關節ノ如キ即チ是ナリ


○全動關節終論

是レヲ構成スルニハ骨面ニシテイアル膜蓋度ヲ以テス第一關節面關節面ハ骨端ニアル者ニメ其端ハ大ナル者ナリ軟骨ヲ以テ覆フ其軟骨ハ真中ニ於テ厚ク端ハ薄クナリ而シテ軟骨ト骨面ノ接合ハ他物ニ由テナルニアラス骨面ノ粗ナル由テ接合ス而シテ軟骨ノ他ノ面ハ膜ヲ以テ覆フナリ骨ノ骨膜ヲ以テ覆フ

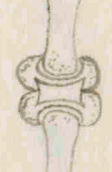
是レ延長ノ軟骨ノ一部ヲ覆フテ關節面ノ真中ニ行ク  
 ナレ故ニ此部ヲ軟骨膜ト云或レ關節面ニ於テ其  
 縁ヲ三角形軟骨ヲ以テ覆フ即チ膝臼ナリ是レモ亦膜  
 ヲ以テ覆フナレ又或レ關節面ノ平扁ノ中間軟骨ヲ  
 以テ覆フ是レ其關節面ヲ廣クシテ為ナリ此軟骨モ膜  
 ヲ有スルナレ

○第二ニレトフイアール膜  
 此膜ハ極薄キ者ニシテ湯乙状膜ナリ物膜腹膜ニ比スレ  
 レ此湯乙膜ハ粘液腺ヲ有スルナレ古昔ハ之ヲ皆閉  
 シタル囊トナス然レモ現今之ヲ管状トス上下ハ即チ  
 閉セラルナリ或レ關節ニ於テハ骨端軟骨ヨリ生レ上


テ骨膜ト癒着シ又此處ノ下テ他方ノ骨膜ニ癒着シ其  
 骨端軟骨ニ固着ス即チ



此膜ハ内面ニ表皮ヲ有ス又或レ關節ニ於テハ生スル  
 外前ニ同レト雖モ固着スル外ハ中間軟骨縁ノ真中故  
 ニ二囊ヲナスナリ即チ



膜ヨリ關節中ニ向テ脂肪ヨリ成シタル軟ノ延長物  
 ナリ之ヲ脂肪蠶度ト云又此膜ヨリ液状ニ横ニ内ノ方  
 ニ出タル者アリ之レ血管多ク絡フ



蠶度ト云關節間ニ蠶度アルトキハレノフイアール膜  
 ヲリ延長シタル表皮ヲ以テ其蠶度ヲ覆フ此レノフイ  
 アール膜ハ極薄キモノナリ故ニ東西ニ横状ノ者ヲ以

テ覆フ此レノフイアル膜ハ関節ヲ取巻ク者ナルカ  
故ニ中ニ空洞ヲ残ス其中ニハ僅ノ粘液<sup>シニア</sup>ヲ有セリ  
○第三関節臺度 リガメレチュムアルキムロリユム  
此関節臺度ヲ内臺度ト外臺度ニ區別ス外臺度ハ外面  
ニアリ内臺度ハ内<sup>レ</sup>ノフイアル膜内ニアリ此臺度ナ  
ル者ハ多分彈力纖維ヨリ成ル者ナリ

下顎関節

此関節ハ頭骨ノ<sup>ニ</sup>由テナル者ナリ而シテ拳子関節ニ  
屬ス此関節溝ハ深クメ枕骨ニアリ前ハ觀骨突起ニ由  
テ界レ後ハ枕骨ノ関節拳子ニ界ス又関節下溝ト上頭  
ニハ中間ニ軟骨アリ其形々ハ上面平等ニメ下面ハ端

ニヨルニ从テ厚ナリ此関節ハ二枚ノレノフイアル  
膜ヲ有ス又此関節ヲ堅固スルニハ四箇ノ歯度アリ即  
チカプセル歯度外側臺度内側歯度茎下顎歯度是ナリ  
○此カプセル歯度ハ関節溝ノ全縁ヨリ生メ下顎関節  
突起ノ頰ニ固着ス此臺度ハ囊状ヲナス  
○外側臺度ハ枕骨ノ觀骨突起外面ヨリ生メ斜ニ後方  
ニ下リテ下顎関節突起ノ頰外面ニ固着ス  
○内側臺度ハ鑿骨大翼ノ棘状突起ヨリ生メカプセル  
臺度ノ内面ヲ傳テ内下顎孔ノ右縁尖ナル処ニ固着ス  
○茎下顎臺度ハ枕骨茎状突起ヨリ生シテ下顎角ノ内  
面ニ固着ス

台骨軟帶

台骨ノ諸部、軟骨及ヒシムフイアル膜ニ由テ互ニ  
接合ス其位置ヲ保ツニハ西側ニ一宛ノ臺度アリ之レ  
枕骨茎状突起ヨリ生メ台骨小角ニ固着ス之ヲ茎台骨  
臺度ト云

○後頭骨第一頸推關節  
是レ拳子關節ニ屬スル者ニ是レヲ守護スルニハ直  
垂度前閉鎖臺度後閉鎖臺度ニ箇ノレノフイアル膜  
ヲ以テス  
○直垂度ハ後頭骨大孔ノ前部ヨリ生メアタラスノ前  
結節ニ固着ス

○前閉鎖垂度ハ台頭骨大孔ノ前縁トアタラスノ前弓  
トノ間ニ空隙アリ之ヲ閉鎖ス  
○後閉鎖垂度ハ右頭大孔ノ右縁トアタラスノ後弓間  
ナル空隙ヲ閉鎖スル者ナリ此垂度ノ兩側ニハ一箇宛  
ノ孔ヲ有ス是レニ由テ脊髄第一對神經外ニ出テ髓動  
脈内ニ入ルナリ  
○二箇ノレノフイアル膜ハ後頭骨拳子トアタラス  
上結節ノ間ニ在テ夫ヲ接着ス此膜ハカプセル垂度ヲ  
有スルヲナシ其代リニ東西ニ纖維状ノ延長物アリテ  
之ヲ守護スルナリ  
第一頸第二頸推關節

此第一第二ノ關節ニハ二様アリ一ハ齒狀突起ニ由テ  
 自轉關節ヲナシ他ノ第一ト第二ノ關節ハ即チ平面  
 節ナリ是レニ拘ルハ第一ニハ第一第二ノ間ノ前  
 面第一第二ノ間ノ後面ニカパセル歯度歯度状ツ  
 ステル一名横歯度兼延長物十字形歯度齒狀突起側部  
 歯度齒狀突起ノ拳<sup>シコロト</sup>歯度ナリ

○前部第一頸椎第二頸椎間齒度ハ第一頸椎ノ前弓ヨ  
 リ生レ第二頸椎ノ体ニ固着ス又故ニ第一第二ノ間ノ空隙  
 ヲ閉鎖ス

○後歯度ハ第一推ノ後弓ヨリ生レ第二推ノ弓ニ移ル  
 故ニ其間隙ヲ閉鎖ス

○二囊歯度ハ第一推ノ下關節突起ノ關節面ヨリ始マ  
 リ第二推上關節突起ノ關節面ニ終ル者ニメ廣囊ヲナ  
 ス其中ニハレノフイナル膜閉ナラレタリ

○歯度状ツトマテルハ廣歯度状ニメ頭蓋内鑿骨斜面  
 ヲ生レ後頭大孔ヲ出テ脊髓管中ヲ通り第三推ノ体  
 ノ内面ニ固着ス

○十字形歯度ハ横ト豎ヨリナル其横ハ第一推ノ一側  
 横突起ノ内部ヨリ生レ他側ノ横突起内部ニ移ル齒ノ  
 后ニアリ是レヨリ上下ニ延長物アリ即チ豎ナリ其上  
 ノ延長物ハ上テ後頭骨大孔ノ前縁ニ固着シ下ノ延長  
 物ハ第二推ノ体ノ内面下部ニ固着セリ

○齒狀突起側部蓋度ハ各齒狀突起先端ノ側方ヨリ生  
シ頭后骨拳子ノ内縁ニ固着ス

○齒狀突起拳蓋度ハ齒狀突起先端ヨリ始マシテ後頭骨  
大孔ノ前縁ニ終ル

○十脊柱蓋度ハ前部ニ廣ク後部ニ狹クナル  
推關節ハ半動接骨合ニ屬スル者ナリ

○各推体接合各推体間接合ハ扁平關節ナリ其各推体  
接合ハ前豎蓋度後豎蓋度中間軟骨ヲ以テナル

○前豎蓋度ハ第一頸推ノ前關節ヨリ起リ漸次ニ廣大  
トナリ推体ノ前面ヲ傳テ下リハ髖骨前山ニ固着ス

○後豎蓋度ハ脊推管中ニアル者ニテ第三推体ノ内面  
ヨリ起リ髓管ヲ通りテ進ミ行クナリ

○推間軟骨ハ扁圓ニシテ大ナリ推ヨリケシ大ナリ是レ各  
推間ニアル者ニシテ軟骨織層ト結締織層トノ入り替リ

タル重積ヨリナル而シテ各体ノ真中ニテハ狹ナリ關節  
月ニ於テハ廣ナリ即チ此ノ如シ

○各弓接骨合ハ前部ニ廣ク後部ニ狹クナル  
是レニ屬スル蓋度ハ即チ弓間蓋度カプセル蓋度棘間

蓋度尖蓋度横突起間蓋度ナリ

○弓間蓋度ハ柱中各弓間ニアル者ナリ

○棘間蓋度ハ各棘狀突起間蓋度ナリ

○尖蓋度ハ第一胸推ノ棘狀突起ノ先端ヨリ起リテハ

髌骨ニ近連スル者ナリ後頭骨外結節ヨリ胸推第一推  
近ニ此尖歪度ノ代リニ一ノ強廣歪度ヲ有セリ之ヲ頂  
歪度ト名ク  
○横突起間歪度ハ上弓ノ横突起ヨリ下弓ノ横突起ニ  
緊張スル者ナリ故ニ両側ニアリ  
○囊歪度ハ上弓ノ関節突起ノ面ヨリ生レ下弓ノ関節  
面ニ固着レ内面ニハレノファイアール膜ヲ有セリ  
○八髌骨ト脊柱ノ接合  
是レ半動接合ニ属スル者ニ此関節間ニ格別厚大ナ  
ル中間軟骨アリ脊柱ノ前堅歪度後堅歪度モ此上ニ連  
ス其外此関節ニハ推入髌骨歪度ト名クル者アリ是レ

第五腰推ノ横突起ヨリ八髌骨基礎ニ連ス

八髌骨ト尾骶骨ノ接合

是レ半動接合ニ属スル者ニノ関節間ニ扁圓軟骨アリ  
前後ニ歪度ヲ有ス前八髌骨尾骶骨歪度后八髌骨尾骶  
骨歪度はレナリ

助骨ト脊推ノ接合

此関節ハ扁平関節ニ属スル者ニノ中間軟骨ナレニノ  
レノファイアール膜ニ囊ヲナス是レ上ノ関節ニ於テ関  
節間ニ推ヨリナル故ニ二ノファイアール膜具推間  
軟骨ニ着キニ囊ヲ為ス然レ此下ニノ関節ハ一推ヨ  
リナル故ニ一ノファイアール膜一囊ヲナス此関節

ヲ守護スルニハ七箇ノ歪度アリ即チ前後内外上下ノ  
六歪度ト後横歪度はレナリ

○助骨前歪度 一名先線ハゴフニ成ルヨリ 歪度ト云ハゴフニ成ルヨリ成ル者ニ

ノ助骨頭前部ヨリ生シ推骨前面ニ先線收ニナリテ固

着ス

○助骨後歪度ハ助骨頭ノ後部ヨリ生シ推弓ニ固着ス

○内外ニノ助骨頭歪度ハ助骨頭ヨリ生シ其上ノ推骨

横突起ニ固着ス

○中下ニノ助骨頭歪度ハ助骨頭ヨリ生シ推骨横突起

ニ固着ス

○助骨後横歪度ハ助骨結節ヨリ生シ推骨横突起ニ固

着ス

○助骨横突起間ニハシノフイアール膜アリ

助骨ト助軟骨ノ接合

此接合ハ不動接合ニテ所謂縫隙ノ如キ者ナリ是レ

歪度ヲ有スルナレ

助軟骨ト胸骨ノ接合

此接合ハ不動接合ニテ所謂縫隙ノ如キ者ナリ是レ歪

度ヲ有スルナレ

是レ扁平関節ニ属スル者ニシテノフイアール膜ヲ有

セリ第二助骨ニ於テハ二ノレノフイアール膜ヲ有ス是

レ此軟骨ハ胸骨ノ手柄部ト体ト接合シタル所ニ接ス

レハナリ此関節ニ抱ル此歪度ハ即チ前後ニ光線状  
歪度ナリ是レ肋骨軟骨ノ前後面ヨリ生レ光線状ニ  
リ肋骨前後ノ面ニ固着ス  
○肋間歪度ハ薄キ膜状ニリ肋骨及レ肋骨軟骨ヲ互ニ  
接着セシムル者ナリ是レ肋間ニ牽張スル者ナリ  
○第七肋ヨリ十迄ハ假肋ト稱スル者ニ軟骨互ニ接  
スルノ間ニシノスイル膜アリ  
○第六肋第七肋軟骨ヨリ一ニ纖維生レ肋骨釵状突  
起ニ達スル者ナリ  
○鎖骨ト肋骨ト接合  
此関節ハ靴状接合ニシテ此関節間ニハ中間軟骨アリ故

ニシノスイル膜ヲ有ス是レニ歪度ヲ有ス鎖  
骨間歪度肋骨鎖骨歪度ナリ  
○鎖骨間歪度ハ一側ノ肋骨端ヨリ始マリ肋骨手柄部  
ノ半月状切痕ヲ裁テ他側ノ鎖骨肋骨端ニ達ス  
○肋骨鎖骨歪度ハ鎖骨関節面ノ周囲ト中間軟骨ヨリ  
生レテ肋骨手柄部ノ外面ニ光線状ニナリテ固着ス  
此鎖骨肋骨接合ハ鎖骨第一肋骨接合ニ由テ助ケラレ  
強メラルナリ  
○其鎖骨第一肋骨接合ハ平扁関節ニシテ其間ニハシノ  
スイル膜ヲ有シ又菱形歪度アリテ是ヲ守護スル  
ナリ

鎖骨肩胛骨接合

此関節ハ扁平関節ニ屬スル者ニシテ時トメハ中間軟骨ヲ有シ又時トメハ有セズ故ニ其有無ニ依テシノズイアル膜數差異アリ之ヲ守護スルニハ肩夫鎖骨莖度鳥嘴鎖骨莖度ヲ以テス

○肩夫鎖骨莖度ハ鎖骨関節面ノ周圍ヨリ生レ肩夫関節面ノ周圍ニ終ル之レカアセルパシドヲ代用スル者ニシテハナイアル膜覆包スル者ナリ

○鳥嘴鎖骨莖度ハ鳥嘴突起ノ根ヨリ始マリ鎖骨肩夫端ノ下面ニ終ル

○肩胛固有莖度ハ三箇ナリ即チ鳥嘴肩夫莖度肩胛骨

横莖度アルノルト各肩胛骨莖度是レナリ

○鳥嘴肩夫莖度ハ鳥嘴突起ノ先端ヨリ生レテ肩夫ノ端ニ終ル故ニ恰モ肩関節ノ天井ヲ為スナリ

○肩胛横莖度ハ肩胛上縁ノ半月状切痕ヲ張覆メ孔ニ變セシムル者ナリ

○アルノルト肩胛莖度ハ廣薄ニシテ肩胛頭ヨリ生レ骨葉突起ニ終ル者ナリ

肩胛上膊關節

是レ全ク運動接合ニシテ其肩胛關節面ニハ周圍ニ三角形軟骨輪ヲ有シ其臼ヲ深クスルナリレノナイアル膜ハ延長物ヲ有ス是レ延長物ヲ突進メ二頭筋ノ腱ニ

行ッナリ此関節ヲ守護スルニハカフマニル並度鳥嘴上  
臂並度ヲ以テス

○囊並度ハ前脚関節面ノ周囲ヨリ生レ上臂骨解剖家  
ノ頰周囲ニ固着ス此並度ノ内側ヲ二頭腕筋ノ健通行  
スルナリ此筋モ関節ヲ堅固スル者ナリ此筋ハ囊並度  
ノ内面ニ固着スルカ尚此筋ノ條ト参考スヘシ

○鳥嘴上臂並度ハ鳥嘴突起ノ尖端ヨリ生レ囊並度ノ  
上ヲ越レテ上臂骨大結節ニ固着スル者ナリ

### 肘関節

是レ蝶番関節ニ属スル者ニ一ツノシノフイアル  
膜ヲ有ス然レ凡此膜ニ関節ヲ覆フ即チ肘正肘骨轉肘

ノ関節ナリ此関節ヲ守護スルニハ前肘並度後肘並度  
外側肘並度内肘並度ヲ以テス

○前肘並度ハ上臂骨前溝ヨリ生レテ正肘骨ノ鳥嘴突  
起及レ轉肘骨ノ輪状突起ニ固着ス

○後並度ハ上臂骨ノ後溝ヨリ生レ轉肘骨ノ鈎状突起  
ニ終ル

○内肘並度ハ上臂骨ノ内峯子ヨリ生レ正肘骨内側即  
チ鳥嘴突起鈎状突起間ニ固着ス

○外肘並度ハ上臂骨ノ外峯子ヨリ生レ轉肘骨輪状突  
度ニ附着ス此並度ハ内肘並度ニ比スレハ狭シト雖モ  
亦強硬ナリ

正肘骨轉肘骨ノ上端接合

是レ自轉關節ニ屬スル者ニシテノフイアル膜ハ肘

關節ト通シ合ヲ持ツ是ニ屬スル靭帯ハ轉肘骨輪蓋度

前腕円蓋度ナリ

○轉肘骨輪狀蓋度ハ正肘骨ハ半月狀切痕ノ前縁ヨリ

生シ轉肘骨頸ヲ廻リテ同名切痕ノ後縁ニ終ル

○前腕円蓋度ハ正肘骨ノ鳥嘴突起ヨリ生シ轉肘骨鎖

下ノ結節ニ固着ス

○下尺骨桡骨接合

是レモ亦同シク自轉關節ニシテ三角形中間軟骨シノフ

イアル膜ヲ有ス○三角形中間軟骨ハ基礎部ヲ以テ

轉肘骨半月切痕ニ始マリテ其犬端ヲ以テ正肘骨茎狀

突起ニ固着ス故ニ尋常ノ中間軟骨ト異ナリニツノレ

ノフイアル膜ヲ有セス此軟骨ハ此接合ヲナスノミ

ナラズ轉肘骨子根骨ノ接合ヲモ助クル者ナリ

○シノフイアル膜ハ轉肘骨正肘骨間及ヒ正肘骨ト

中間軟骨間ニアル者ナリ故ニ一膜ヲ以テニ此ヲ連接

ス

手關節

是レ拳子關節ニ屬スル者ニシテ一ツノレノフイアル

膜ヲ有ス是レ船狀骨半月狀骨三角骨ヨリ生シテ轉肘

骨關節面及ヒ前章三角形中間軟骨ノ下面ニ固着ス之

ヲ守護スルニハ前手関節垂度後手関節垂度内側手関  
節垂度外側手関節垂度ヲ以テス

○前関節垂度一名掌垂度ハ轉肘骨関節面前縁及ヒ三  
角形中間軟骨ノ前縁ヨリ生メ舟状骨半月状骨及ヒ三  
角骨ノ掌面ニ附着ス

○後手関節垂度一名脊推垂度ハ前垂度ニ全ク反スル  
者ニメ轉肘骨関節面ノ後縁及ヒ三角形中間軟骨ノ後縁  
ヨリ生メ舟状骨半月状骨及ヒ三角骨ノ脊面ニ附着ス

○内側手関節垂度ハ正肘骨茎状突起ヨリ生メ三角骨  
ノ内側ニ固着ス  
○外側手関節垂度ハ轉肘骨ノ茎状突起ヨリ生メ舟状

骨ノ外側ニ固着ス

手根骨接合

是レ扁平接合ニ屬スル者ニソレノフイアル膜ハ皆  
ト通シ合ヲ持ナリ唯豌豆骨三角骨間ニノミ別ニ一膜  
ヲ有ス此関節ヲ守護スルニハ手掌垂度手脊垂度其他  
骨間垂度ヲ以テス

中指骨ト指根骨ノ接合

大多角骨ト第一中指骨トノ関節ハ馬鞍接合ナリ其他  
ノ四関節ハ扁平関節ニ屬ス此接合ハ悉クシノフイア  
ル膜ヲ有ス此膜ハニ十五ニ通合シ及ヒ手根骨ノ  
ノフイアル膜ニ通ス然レト唯大多角骨ト第一中

指骨トノ接合ニ於テハ一摺格別ニシノフイアル膜  
ヲ有ス此接合ヲ守護スルニハ手掌歪度手脊歪度骨間  
歪度ヲ以テス

○手掌手脊歪度ハ斜ニ向ニテ中指骨ヨリ手根骨ニ向  
方ヨリ二條ツヽニ達ス其圖如此



○骨間歪度ハ直ナル向キニテ中指骨ヨリ指根骨ニ達  
ス

### 中指骨接合

此五ノ接合ハ上端下端二所ニテナル者ニハ唯第一中  
指骨ノニハ他ニ接スルナレ此接合ハ扁平関節ニ屬  
ス上端即チ手根骨端ノ関節面ニハ各シノフイアル

膜ヲ有ス故ニ三膜ナリ此上端接合ハ手掌歪度手脊歪  
度骨間歪度ヲ以テナル者ナリ此骨間歪度ハ横ニ屬シ  
リ骨ニ移ル下端ハ三箇ノ強短中指骨歪度ニ由テ接合  
ス

### 手指接合

指関節ハ數十有リ即チ一指ニ三関節唯拇指ニ於テ  
ノニ二関節アリ第ニ指ヨリ第五指迄ノ第一関節ハ掌  
子関節ニ屬ス其他ノ第ニ及第ニ三関節ハ番蝶接合ニ屬  
ス此接合ニハニ各廣大ナルシノフイアル膜ヲ有  
ス此膜ヲ堅固ニスルニハ手掌歪度側歪度ヲ以テス此  
接合ニハ手脊歪度ナレ若レセーサム骨アル片ハ手掌

歪度中ニ下リ連スルハ

八髎骨腸骨接合

是レ羊動接合ニ属スル者ニメ八髎骨耳状関節面ト腸骨耳状関節面上中間軟骨ヲ以テナル此接合ニハレフイアル膜ヲ有ス又其歪度ハ即チ前八髎骨腸骨歪度後八髎骨腸骨歪度骨間歪度上下腰腸骨歪度ナリ  
○前八髎骨腸骨歪度ハ短ニメ腸骨前面ヨリ横ニ八髎骨前面ニ連ス

○後八髎骨腸骨歪度ハ腸骨後面ヨリ種々ノ向ニテ八髎骨後孔ノ間ニ固着ス此歪度ノ上部ハ腸骨後上棘ヨリ生メ八髎骨ニ行ク之ヲ各チ長後八髎骨腸骨歪度ト

云然レ凡是レ後八髎骨腸骨歪度ノ一部ヨリ他ナレ

○骨間歪度ハ短ニメ腸骨結節ヨリ始マリ八髎骨ニ取ク者ナリ

○上下腰腸骨歪度ハ第四或ハ第五腰椎ノ横突起ヨリ生メ腸骨櫛ノ後部ニ附着ス下歪度ハ上歪度ヨリ少シ低ク位ス

耻骨接合

是レ羊動接合ニ属スル者ニメ軟骨ヲ有ス又其上ニ締結ヲ有ス殊ニ婦人ノ妊娠ニ於テハ此結締増スル者ナリ之ヲ守護スルニハ三歪度ヲ有ス即チ耻骨輪状歪度上弓状歪度下弓状歪度ナリ

○輪状歪度ノ前ノ纖維即チ前面ニテハ此骨ヨリ後骨ニ斜メニ互ニ銳角ニテ接合スル者ナリ後ノ纖維即チ後面ニテハ地平横ニ此骨ヨリ他骨ニ移ル  
○上弓状歪度ハ関節ノ上縁ニ在テ此側ノ耻骨結節ヨリ他側ノ耻骨結節ニ行クナリ  
○下弓状歪度ハ関節ノ下縁ニ在ル者ニメ此方ノ耻骨下行枝ヨリ他方ノ耻骨下行枝ニ移ル  
○盂盤ノ固有歪度  
是レ即チ三箇ナリハ髌骨棘歪度ハ髌骨結節歪度鎖孔歪度是レミナ関節ニ屬スルナリ唯盂盤ノ壁ヲ為ス者ナリ

○ハ髌骨棘歪度ハ髌骨及ヒ尾骶骨ノ側縁ヨリ横ニ坐骨棘ニ行ク故ニ坐骨大切痕ヲ孔ニ變スル者ナリ  
○ハ髌骨結節歪度モハ髌骨尾骶骨ノ側縁及ヒ後面ヨリ生テ而シテハ髌骨棘歪度ノ前ヲ通リテ走レト十字形ヲナス坐骨結節ニ附着ス故ニ坐骨小切痕ヲ孔ニ變スル者ナリ  
○鎖孔歪度ハ纖維状廣ク出レテ閉孔ヲ閉ルモノナリ之ニニツノ小孔ヲ見ル之レ神経脈管通スル為ナリ

髌關節

是レ全運動関節ニ屬ス髌臼ノ周圍ニ三角形軟骨ヲ有シ關節臼ヲ廣大ニスルナリ故ニ股骨頭ヲ四分ノ三位

ハ會々其他ノ軟部ヲ切り除クト雖モ股骨離レ、正ナ  
シ此關節ニアルレハナイアル膜ハ膝臼周囲ノ三角  
軟骨ヨリ生メ股骨頭軟骨ニ附着ス又是レ囊虫度圓歪  
度ヲ有ス  
○囊虫度ハ膝臼ノ周囲ヨリ生メ股骨頭ノ頸ノ周囲ニ  
附着ス此歪度ノ前部ハ強硬ニシテ其一部ハ腸骨前下棘  
ヨリ生メ股骨頭轉子間ノ線ニ附着ス之ヲ或書ニ於テ  
一種格別ノ歪度ト云然レ此之矢張り囊虫度ノ一部ト  
リハ股骨頭ノ軟部ニ屬ス  
○圓股骨歪度ハ臼中ニアル者ニシテ膝臼ノ溝ヨリ生メ  
股骨頭ノ溝ニ附着ス

膝關節

是レ番蝶接合ニ屬スル者ニシテ股骨ハ二拳子ヲ有スル  
故ニ股骨ト正靛骨トノ間ニハ二ツノ半月状中間軟骨  
ヲ有ス此軟骨ノ内方即チ窪縁ハ薄ク外方即チ球縁ハ  
厚ク此軟骨ノ前後ハ正靛骨關節面ノ中分線即チ拳子  
間迄固着シ此二軟骨互ノ接合ハ横歪度ヲ以テナル之  
レ前部ニ於テノミナリ此關節ヲ守護スルニハシノフ  
イアル膜内側帶外側帶囊帶膝蓋帶靛帶十字形帶ヲ  
以テス

○關節膜ハ股骨ノ骨端軟骨周囲ヨリ生シ上リ骨膜ト  
癒着シ囊状ヲナシ下リテ膝蓋ノ後方ヲ傳ヒ膝蓋下ニ

至テ内方ニ折屈ノ皺襞ヲ造ル此皺襞ヲ名テ翼状歪度ト云而シ關節内ノ粘液帶ト癒着シ次ニ脂肪歪度ヲ被包シ囊状ヲナレテ以テ正髌骨ノ骨端軟骨周周ニ固着スルナリ

○内側歪度ハ股骨内拳子ヨリ生シ正髌骨ノ側前方ニ固着ス

○外側歪度ハ股骨外拳子ヨリ生シ正髌骨ノ外側ニ附着ス又時トメハ股骨外拳子ノ后方ヨリ生シ神髌骨ノ后方ニ固着スル一ノ纖維束アリ若シ此レ存スルハ前ノ帶ヲ長外側歪度ト云ヒ此帶ヲ短外側歪度ト云フ者ニシテ長外側歪度ヲ強固ナラシムル為ナリ此外側

帶ハ内側歪度ニ比スレハ強ク且大ナリ

○囊歪度ハ内側歪度ノ内方ニ位スル者ニシテ股骨下端ヨリ生シ正髌骨ノ上端ニ固着ス而シテ全ク囊状ヲナスニ非ラヌ前方ニ缺亡シタル所アリ之レ下脚伸筋ノ健ニ由テ充實スルナリ

○膝蓋歪度ノ上部ハ下脚伸筋健ヨリ他ナラス唯下部ノ之ハ真ノ膝蓋帶ナリ此下部ハ膝蓋骨ノ内側縁ヨリ生シ正髌骨ノ結節ニ固着ス此歪度ト正髌骨トノ間ニハ粘液囊アリテ強ク壓迫ヲ支碍スルナリ又此帶ト膝關節ト即チ關節膜ノ内折スル外ノ外部トノ間ニハ多量ノ脂肪存在スルナリ

○ 脛歪度ハ股骨外拳子ノ后方ヨリ生メ斜走シ正靛骨  
内拳子ノ后方ニ固着ス

○ 十字形歪度ハ関節内ニ有ル者ニ二個アリ即チ前  
後ナリ其前帯ハ正靛骨兩拳子間ノ前溝ヨリ生レ股骨  
外拳子ノ内面ニ固着ス其後帯ハ正靛骨兩拳子間ノ后  
溝ヨリ生シ股骨内拳子ノ内面ニ附着スルナリ

正靛骨補靛骨上端接合

是レ扁平関節ニメ関節膜ヲ有ス此膜膝関節ノ同名膜  
ト屢々連續スルナリ之レ注意セズシハ下ル可ラス  
且ツ此膜前正靛骨補靛骨歪度後正靛骨補靛骨歪度ニ  
由テ保固セララル

○ 前正靛骨補靛骨歪度ハ正靛骨前側ヨリ生レ補靛骨  
前側ニ固着ス

○ 後正靛骨補靛骨歪度ハ正靛骨后側ヨリ生レ補靛骨  
後側ニ固着ス

正靛骨補靛骨下端接合

是レ亦メ扁平接合ニメ関節膜ヲ備有ス但レ此膜ハ足  
関節ノ同名膜ト連續スル者ナリ其他此接合ヲ保持ス  
ルニハ前外踝歪度後外踝帯中外踝帯ヲ以テス

○ 前外踝歪度ハ正靛骨外切痕ヨリ生レ補靛骨下端  
外側ニ固着ス

○ 後外踝歪度ハ正靛骨後切痕ヨリ生レ肩伏ニ廣延シ

外踝ノ后方ニ附着ス

○中外踝並度ハ正髌骨ノ粗面ヨリ生テ神髌骨下端ニ固着ス其他又此両骨ハ肩間並度ヲ以テ繋固スルナリ

足関節

此関節ハ蝶番関節ニ属スル故ニ只屈伸ノ二運動ヲナスノミ而シテ此部ノ関節膜ハ延長物ヲ生テ正髌骨神髌骨下端関節ヲ被包シ其部ノ同名膜ト連ナルト前ニ言ルカ如シ其他内側並度外側並度前側並度ヲ以テ保固ス

○内側並度ハ内踝ノ下縁ヨリ生シ扇状ヲナシコトト

骨ビール骨舟状骨ニ固着ス

○外側並度ヲ分テ三部トス即チ前中後是レナリ此三部其生スル処ハ神髌骨下端ナリ前右ノ二部ハコトト骨ニ着キ中部ハビール骨ニ固着ス

○前側並度ハ正髌骨関節面ノ前縁ヨリ生レコトト骨ノ上面ニ附着ス而シテ此並度太ク廣弘ナリ

足根骨自互持合

此諸持合ハ悉ク扁平関節ニ属スル者ニシテ其中ニ跟骨ト舟状骨ノ持合及ヒ踵骨ヨリ生レテ舟状骨ニ固着スル処ノ者ハ極メテ厚大ナリ

○骨間並度ハ悉ク強固ナル者ニシテ此骨ノ粗面ヨリ生

レ彼骨祖體面ニ固着ス殊ニ是レヒール骨コトト骨ノ  
中間ノ者ニ在テ尙強固ナリ

足根骨中足骨ノ接合

是レ又悉ク扁平接合ニ屬スル者ニメ悉皆一直線ニ並  
列也又如何トナレハ第一鑿状骨ト第二中足骨トノ接  
合ハ足根中ニ指凹ノ第一鑿状骨ト第三鑿状骨トノ間  
ニ指挿スレハナリ其部ノ關節膜ハ自互連續スルノミ  
ナラズ足根骨ノ同名膜トモ連ナルナリ此關節ヲ守固  
スルニハ其他足背垂度足掌垂度骨間垂度ヲ以テス  
○足背垂度ハ三個ノ鑿状骨及ヒ骰子骨ヨリ生シ諸中  
足骨ニ附着スル者ナリ

○足掌垂度ハ諸足根骨ヨリ生シ種々ノ向位ニテ諸中  
足骨ニ固着ス其中ニ舟状骨ヨリ生シ第一中足骨ニ固  
着スル者最モ厚大ナリ

○骨間垂度ハ短ニシテ強大ナリ之レ足根骨側面ヨリ生  
シテ中足骨ノ基礎ニ固着スルナリ

中足骨自互接合

此諸骨ハ上下両端自互ニ相接合ヲ為スナリ但シ手ニ  
在テハ第一中手骨ト第二中手骨ハ相接セサルト雖モ  
足ニ於テハ諸中足骨悉ク接合スルナリ

○上端接合ハ真ノ扁平關節ニシテ此部ノ關節膜ハ足根  
骨中足骨間節ノ同名膜ト連續ス而シテ此接合ニモ足背

靈度足掌垂度及ヒ骨間垂度ヲ備有スルナリ  
○下端接合ハ各骨互ニ直接スルナリメ只短垂度ヲ  
以テ接合スルナリ

趾間節

是レ十四個ニシテ各々螺旋接合ナリ而シテ各廣弘ナル間  
節膜ヲ有ス又兩側垂度及ヒ足掌垂度ヲ有ス然レ氏手  
指間節ニ於ケルカ如ク背垂度ヲ有スルナリ

靈度學終



