

✕  
1

陽聖書而徒號南蠻濟陽



陽文川士

10401



490.9  
52-1  
3

No. 15-53  
27



富士川文庫

1049

十一三

# 外治方鑑序

凡外科道古聖人巧作諸書而爲  
 後世愚醫見之外科療法者辨經  
 絡腧穴禁宜以針灸湯液洗膏治  
 之。雖然聖書文難學者罕也。故縮  
 之。圖之以點和焉。今蒙昧之人不  
 閱聖書而徒號南蠻流阿蘭陀流



已爲世業シセゲウ今人害多イマニヒトヲガイヲホカラタ唯考タカニ此拔書コノバシシヨラ

皆トキニ

正德五年乙未正月吉辰

林子伯自序

- |    |   |    |  |
|----|---|----|--|
| 一  | 癰疽 <small>ヨウソ</small> 有圖 <small>アリツ</small>                               | 二  | 腦疽 <small>ノウソ</small> 有圖 <small>アリツ</small><br><small>クビシラウニツル</small>                                 |
| 三  | 疔疽 <small>チウソ</small> 有圖 <small>アリツ</small>                               | 四  | 脫疽 <small>ダツソ</small> 有圖 <small>アリツ</small><br><small>テアレンユビニツル<br/>十死一生ノモノナリ</small>                  |
| 五  | 瘰癧 <small>レイギ</small> 有圖 <small>アリツ</small>                               | 六  | 贅疽 <small>ゼイソ</small> 有圖 <small>アリツ</small>  |
| 七  | 咽喉諸病 <small>インコウシヨ</small> 無圖 <small>ナシツ</small>                          | 八  | 癭瘤 <small>メイリウ</small> 有圖 <small>アリツ</small>   |
| 九  | 肺癰肺痿 <small>ハイヨウハイセイ</small> 無圖 <small>ナシツ</small><br><small>イムクニ</small> | 十  | 流注 <small>リウシュ</small> 有圖 <small>アリツ</small><br><small>カスラホクイナル</small>                                |
| 十一 | 乳癰 <small>ニウヨウ</small> 附乳岩 <small>ツキナリニツカシ</small> 有圖 <small>アリツ</small>  | 十二 | 附骨疽 <small>ツキハネソ</small> 附鶴膝風 <small>ツキツルマゼウフウ</small> 有圖 <small>アリツ</small><br><small>モアレヒガハレ</small> |
| 十三 | 腸癰 <small>チウヨウ</small> 無圖 <small>ナシツ</small><br><small>ハラウチニツル</small>    | 十四 | 臟毒 <small>サウドク</small> 有圖 <small>アリツ</small><br><small>シラケツウヤキイタム</small>                              |
| 十五 | 痔漏 <small>ジロ</small> 有圖 <small>アリツ</small>                                | 十六 | 脫肛 <small>ダツカウ</small> 有圖 <small>アリツ</small>   |
| 十七 | 下疳 <small>ゲカン</small> 無圖 <small>ナシツ</small>                               | 十八 | 便毒 <small>ベンドク</small> 有圖 <small>アリツ</small>   |
| 十九 | 囊癰 <small>ノウヨウ</small> 有圖 <small>アリツ</small><br><small>フダクハレモノ</small>    | 二十 | 懸癰 <small>ケンヨウ</small> 有圖 <small>アリツ</small><br><small>イモシイゴクイタム<br/>イソクヌイダニツル</small>                 |



二十一 腎癰 附腎疽 有圖

二十三 結毒有圖

二十五 婦人陰瘡無圖

二十七 瘰癧有圖

二十九 鵝口疽有圖

三十一 龍泉疽 附鬚毒 有圖

三十三 翻花瘡有圖

三十五 脇癰有圖

三十七 骨槽風有圖

三十九 牙齒病無圖

二十二 楊梅瘡無圖

二十四 多骨疽有圖

二十六 痼發有圖

二十八 腹癰有圖

三十 石榴疽有圖

三十二 穿踝疽有圖

三十四 腋癰有圖

三十六 鼻痔有圖

三十八 紫白癰風無圖

四十 跌撲無圖

四十一 金瘡無圖

四十三 甲疽有圖

四十五 齒唇有圖

四十七 合谷毒有圖

四十九 血瘰有圖

五十一 腎囊風 附囊癰 有圖

五十三 蛙丸撥有圖

五十五 血風瘡無圖

五十七 丹毒有圖

五十九 白屑風有圖

四十二 湯火灼無圖

四十四 破傷風無圖

四十六 天蛇頭有圖

四十八 衄血無圖

五十 鵝掌風有圖

五十二 疥癬無圖

五十四 癰瘡有圖

五十六 凍風 附凍瘡同 有圖

五十八 肺風粉刺酒皰鼻有圖

六十 耳病無圖



六十一 漆瘡無圖 シツサウ ナシツ ヌシシケ

六十三 疥癬有圖 ササイ アリツ

六十五 癩風無圖 ラフウ ナシツ 俗イフカヒヤ

六十七 女人面生移黑班有圖 ニシラモテニシヤカニ アリツ

六十九 婦人脚了有圖 フジキヤリ アリツ アシカサ

七十一 眼丹有圖 ガンタン アリツ 一ガシラニイッル

七十三 眼胞菌毒有圖 ガンボウキン ドク アリツ ウチニイッル

七十五 白禿有圖 ハクツク アリツ

七十七 小兒軟節有圖 シヨウニ センセツ アリツ

七十九 蟻蛄串有圖 アリコク串 アリツ テニイッルニモ

六十二 竹木刺無圖 チキバサリ ナシツ

六十四 痰包有圖 タンバウ アリツ シタノ下ニイッル

六十六 人咬傷無圖 ヒトカウ シンケ ナシツ 附虫獸ナシツ

六十八 鈕叩風有圖 ニウカウ フウ アリツ ヒシニニタリ

七十 手足破裂有圖 シユソク ハレツク アリツ ヒシニニタリ

七十二 黑子有圖 クロシ アリツ ホクロナリ

七十四 體氣無圖 タイキ ナシツ

七十六 小兒頭瘡有圖 シヨウニ ツサウ アリツ

七十八 小兒遺毒有圖 シヨウニ イドク アリツ シタノハニイッル

八十 小兒痘風瘡有圖 シヨウニ トウフウサウ アリツ ハウサタハニイッル

八十一 走馬疳有圖 ソウバカン アリツ

八十三 小兒胎瘤有圖 シヨウニ タイリウ アリツ カシラニイッル

八十五 小兒痘癰有圖 シヨウニ トウ ヨウ アリツ ハニイッル

八十七 大人口破無圖 ダイニシ コウハ ナシツ

八十九 牛程躑有圖 ギウテイセツ アリツ

九十一 僵蟬蛙有圖 キヤウセンワ アリツ ヒシニイッル

九十三 小兒葡萄痘有圖 シヨウニ ブドウタウ アリツ フタニイッル

九十五 悞吞針鐵骨哽無圖 アセツテムス アリツ コツ カウツ ナシツ

九十七 唇風有圖 シフ フウ アリツ クチニニイッル

九十九 結核無圖 ケツカク ナシツ カタナリ

八十二 重舌無圖 ジュゼツ ナシツ シタノ下ニイッル

八十四 鵝口瘡有圖 ガコサウ アリツ

八十六 小兒痘疥有圖 シヨウニ トウ テウ アリツ シタノ下ニイッル

八十八 臭田螺有圖 シウテンラ アリツ タニニイッル

九十 田螺泡有圖 テンラウ アリツ タニニイッル

九十二 輝腹有圖 キフツ アリツ

九十四 人面瘡有圖 ニシメンサウ アリツ ヒガニニイッル

九十六 失榮有圖 シツエイ アリツ シタノ下ニイッル

九十八 內疳瘡有圖 ナイカンサウ アリツ シタノ下ニイッル

百 銳毒有圖 ゲツドク アリツ シタノ下ニイッル



百一 腦漏有圖 ツチヲホクホクイタル

百三 疣瘡有圖 イボイボ

百五 枯筋箭有圖 コキンセン スジイタル

百七 脚跟瘡有圖 キタダシ

百九 路岐有圖 ロキ

百十一 瘰癧有圖 ホツラウツエシイテ

百二 侵淫瘡有圖 ミミカキカサレル

百四 代指有圖 タシ

百六 脚背發有圖 キタダシ

百八 嵌甲瘡有圖 カサリハナラズ

百十 蝸牛瘡有圖 カタギツ

# 目錄終

○頭面之部 佛頂疽生腦頂治方疔疽同 三

透腦疽生額上髮際治方疔疽同 三

鬢疽生耳前鬢 六

眼丹生睛明穴成腫成漏 七十一

眼胞如菌生眼胞内 七十三

虎鬚毒生承漿穴 三十一

龍泉疽生水滿穴 三十一

唇風生下唇如粟痒抓破流水 九十七

黑疔生耳竅内治方疔疽同 三

鳳眉疽生兩目間形長赤痛引腦戶治方疔同 三

侵腦疽生耳前上角治方疔疽同 三





顴疔近腮治方疔疽同 三

鼻痔生鼻孔內如榴棗 三十六

內疳生上腭 九十八

口破口中破作時腫 八十七

繭唇生唇 四十五

喉癰咽外生正中治癰同 一

氣癰生喉嚨上下治方癰同 一

魚腮一名魚服近腮治方疔疽同 三

失榮百死一生發咽項 九十六

牙疔生牙縫 三 治方疔同

鼻疔生鼻內破爛臭者是治方疔疽同 三



黃水疽生頭面耳項初如粟破流脂水治方疔同 三

骨槽風生耳前牙根連腮項大腫 三十七

疔瘡 百三

鬚疽 六

疔腮面頰腫 六十三

馬力瘡治方瘰癧同 五

痰包生舌下如飽 六十四

結核一名梅核痰核 九十九

瘰癧 五

血瘰 四十九

瘰癧形處不定 八

黑子出生不定 七十二

肺風粉刺酒皰鼻粉刺如粟黑酒皰鼻 五十八





銳毒耳後生一寸二三分命危 百

癰瘡滿頰項如豆梅 百十一

腦漏無形風寒凝入腦戶鼻流濁涕 百一

白屑風フケゴトクスリクダノゴトク

生頭面耳項髮中 五十九

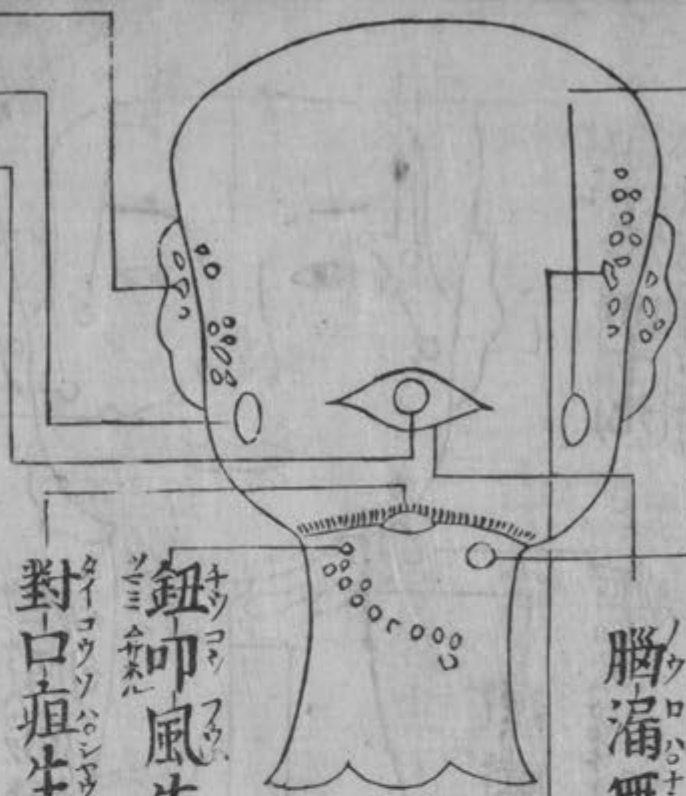
鈕叩風生項背如癰 六十八

對口疽生項一名腦疽治方腦疽同 二

王枕疽一名腦疽 二

左天疽生耳後一寸二三分命危 百

侵淫磨生耳邊 百二



背之部 背癰治方同



蓮子發形如蓮子頭生脾中

一



蜂窠發形如蜂窠頭心相近

如蜂窠頭

右搭屬肺生右串左 腎俞發生腎俞



脾壯癰生肩脊

左搭屬肝生左串右

天疽生右或左或脊肩



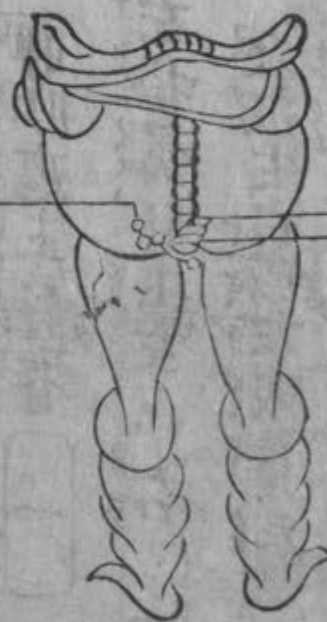
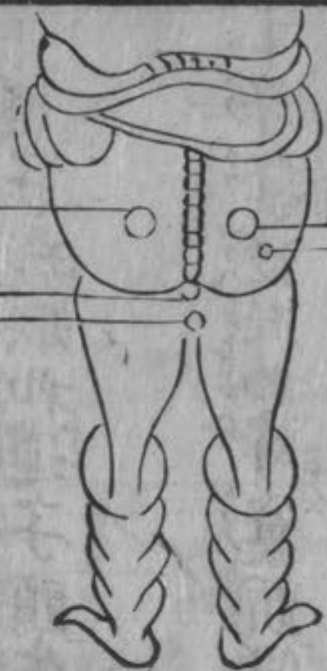
對心發生心俞



○腎之部

腎癰右名下馬癰 二十一

腎疽小痛痒生小虫 二十一



臍毒肝門內穿膿血出 十四

脫肛外穿 十六

十五

痔漏痔如葡萄漏有孔

懸癰生前後間陰中 二十

鶴口疽生尾骨端高尖 二十九

○胸腰部 瘰癧生舌下 六十四

馬刀瘡形似馬力治方瘰癧同

腋疽一名腋癰 三十四

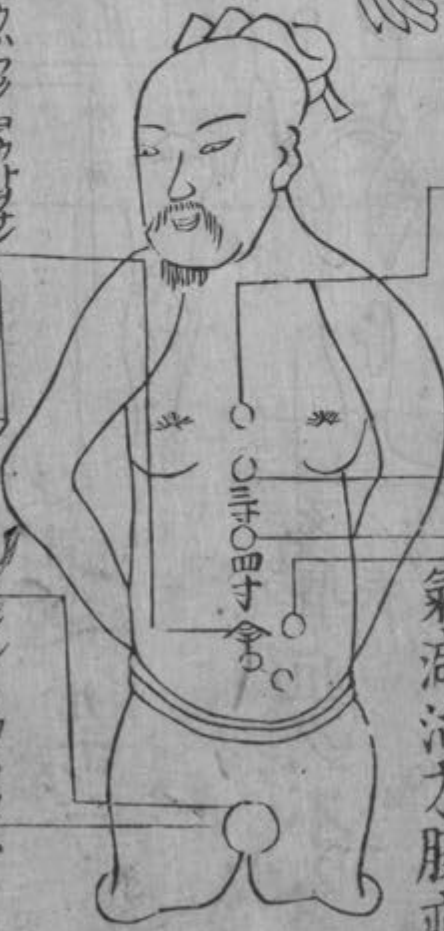
瘰癧治方瘰癧同 三

井疽一名心疽生心上治方癰同 一

幽癰治方瘰癧同 二十八

赫癰治方瘰癧同 二十八

氣瘰治方瘰癧同 二十八



脇疽一名脇癰 三十五

胸疽生心肺間治方癰同 一

胃口疽治方癰同 一

蜂窠疽治方癰同 一

腎囊風 五十一

十九

囊癰腎囊風陰癰治方同

小瘰癧治方瘰癧同 二十八



魚口便毒一名血疔形橫痃曰口如魚名魚口左右同 **十八**

玄疽左腿生紋下三寸治方疔同 **三**

膝瘡 **五十四**

鶴膝風膝大腫 **十二**

破裂俗曰 **七十**

蟬股 **九十二**

多骨疽久不愈而骨出 **二十四**

**三**



枯筋箭生胸乳間 **百五**

流注起心上臍終 **十**

蛙九撥俗田虫 **五十三**

便毒左右同 **十八**

陰疽右腿生紋下三寸治方疔同

委中毒治方癰同 **一**

路岐腿腫 **百九**

人面瘡 **九十四** 臭田螺 **八十八**

凍風 **五十六**

附骨疽生腿足 **十二**

蝸牛疽似蝸牛壓 **百十**

牛程蹠 **八十九**

脚背發 **百六**

脚眼瘡 **百七**

脫疽生足指損五指十死一生 **四**

嵌甲瘡因靴窄 **百八**

結毒出處不定潰平也 **二十三**

附陰疽內踝上生三寸 **三**

咬骨疽生陰包穴治方疔疽同 **三**

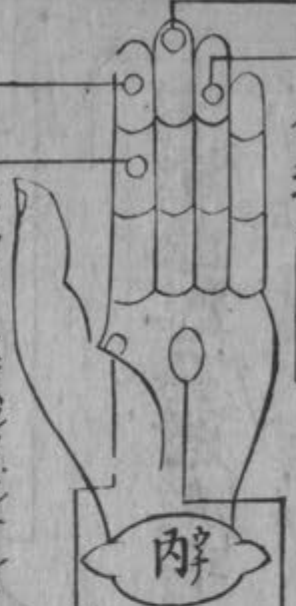




夫蛇頭如蛇頭 四十六

痼發多生 掌心漫腫無頭 二十六

代指 百四



合掌疔一名虎口治方合谷毒同 四十七

瘰癧多生 手指 二十七

魚肚治方代指同 百四

紅絲疔生 手足指間忽變紫黑其中有紅絲

三

甲 治方疔同 三

手發背則疔也 百三

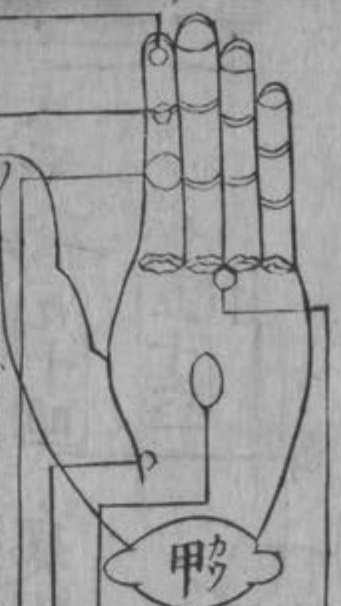
合谷毒 四十七

僵蟬蛙不紅不熱如蟬腹 九十一

疔節疔生 節 四十三

治方甲疔同

甲疔生 八前 四十三



癰癰生 肩痛腫長堅而硬治方癰同 一

膠疔治方疔疔同 三

樂疔治方疔疔同 三

鵝掌風起紫斑白點後破裂 五十

允疔生 脉上治方疔疔同 三

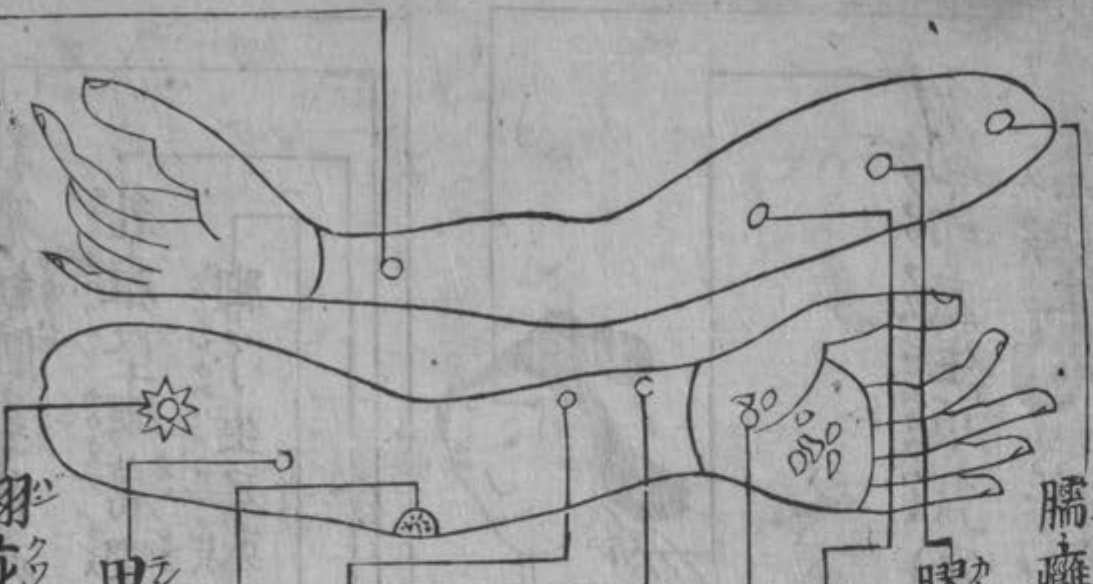
穿骨疔治方疔疔同 三

石榴疔生 肘尖上寸 三十

田螺泡多生 手足出所不定如燃 九十

翻花瘡頭大而莖小 三十三

蟻蝨串生 手腕內關穴前後 七十九





乳岩中空似岩穴 十一

乳癌紅腫發熱疼痛 十一

乳疽堅硬腐爛 十一

脚了生足或足底 六十九



陰瘡紫宮出 二十五

鈕叩嵐生項背 六十八

物黑斑血虛色枯無澤 六十七

禿瘡一名白禿 七十五

軟癰一名蟻拱頭 七十七

走馬疳俗云ハクサ 八十一



痘風瘡疱瘡ハミカヘリ 八十

丹毒赤白黃有三色赤遊同 五十七

痘瘡作靨而生後發手足胸背 八十五

痘瘡疔生七日後 八十六

頭瘡 七十六 月蝕瘡上治方同耳ノホリニ

胎瘤胎毒瘰癧血滯也生頭上胸乳間 八十三

遺毒爛斑婦女有楊梅得之 七十八



耳病耳瘡 六十

鵝口瘡 八十四

葡萄疫如葡萄 九十三



以上右一百一十種之腫瘡繪圖終

運氣

張子和云。不誦十二經絡。開口動手。便錯。不通五運六氣。檢盡方書。何濟。經絡明。認得標。運氣明。認得本。求得標。只取本。治千人無一損。茲纂素問靈樞及紺珠經等書。以便初學。識其熟耳。

運氣總論

太極肇分而有陰陽。夫陰陽者。天地之道也。萬物之綱紀。

變化之父母。生殺之本始。神明之府也。

綱紀。謂生長化成收藏之綱紀也。父母。謂萬物形之先也。本始。謂生殺皆因而有之也。夫有形。

稟氣而不為五運陰陽之所攝者。未之有也。所以造化不極。能為萬物先化之元始者。有也。以其是神明。故物生謂之育。故也。合散不測。生化無窮。非神明無能也。故物生謂之化。物極謂之變。陰陽不測謂之神。然天地者萬物之上

下也。左右者陰陽之道路也。水火者陰陽之徵兆也。



火 寒

姑蘇生麗

靈誠又撥校錄等書以與內學館其錄耳  
 宋縣志只取本志于人所無一能茲其素問

木廉外盡大書所成錄密印結界標軍旅用歸物本  
 卷十味云不備十二聲錄開口傳手更驗不與正重

聖人作賈正天鑑

今夫入州。糖主。外春。未夏。秋。主。單。求。之。今。而。不。求。之。大。一。春。昔。有。二。外。也。木。外。風。主。外。春。則。康。殖。無。為。天。罪。

木言陽上聲論不而主火言

金錄 御賜正子飛燕正子正子



金木者生成之始終也。

金殺木生

陰陽五行流為十二五化之

運。寒暑燥濕風火之氣周流天地間而為萬物之原。人則

稟其精而固於兩間。所以具五臟六腑以應五運六氣之

數也。五運者金木水火土也。

木言陽氣觸地而生。火言燠然盛而變化萬物。金言陰氣

禁止萬物而擎斂水言潤養萬物。土言含吐萬物將生者出將死者歸。

六氣者風火暑濕燥

寒也。

六氣皆有二化也。木化風主於春。陽氣鼓舞為天。號令君火化熱主於春。未夏初行暉淑之令而不行。炎

暑君德也。相火化暑主於夏。炎暑大行。金化清燥清涼乃行。金為丙婦帶火之氣故燥也。水化寒。痰藥乃行。土化溫

與土潤澤暑溫化行也。蓋溫則土生。乾則土死。泉出於地中溫化信矣。

聖人仰觀五天雲色

觀天之氣經于中央。臨甲巳之位。土為土運。素天之位。經于西方。臨乙庚之位。立為金運。玄天之氣經于北方。臨丙

辛之位。立為水運。蒼天之氣經于東方。丁壬之位。立為木運。丹天之氣經于南方。臨戊癸之位。立為火運。此五氣之

色。上經二十八宿。下應十二分位。所以古人占天望氣。則和氣之災。夜應在何方。了然預知之矣。凡占當於正月

初一日。若太過之紀。寅初看不及之紀。寅末看。平治之紀。寅正看。如蒼氣為風。丹為熱。齡為濕。素為燥。黑為寒。其氣

之色有兼見者。又當分其微甚而推之。

天干取運。地支取氣。天干有十。配合

則為五運。地支十二對衝。則為六氣。所以然者。天有陰陽。

地亦有陰陽。

天有陰。故能降。地有陽。故能升。

天以陽生。陰長。地以陽殺。陰

藏。

生長者天之道。藏殺者地之道。天陽主生。陽中有陰。陰故以陽生。陰長。地陰主殺。故以陽殺。陰藏。

中有陽。人在氣交之中。身半以上。天之分也。天氣主之。身

半以下。地之分也。地氣主之。其生五。其氣三。三而成天。三



而成地。三而成人。三而三之。則為九九。九制會。故生九竅。九臟而應之也。天有三百六十五日。人有三百六十五骨節。天有五行。御五位。以生寒暑燥濕風。人有五臟。化五氣。以生喜怒思憂恐。在天為玄。玄生神。在人為道。道生智。在地為化。化生五味。神在天為風。在地為木。在人為怒。神在天為熱。在地為火。在人為喜。神在天為濕。在地為土。在人為思。神在天為燥。在地為金。在人為憂。神在天為寒。在地為水。在人為恐。寒暑五氣更立。各有所先。非其位則邪。當其位。陰陽之神不可得而見也。支干之迹可得而求之也。

天地陰陽。以象不以數。推惟憑支干。則可測焉。

天氣始於甲。地氣始於子。天地相

合。則為甲子。故甲子者。干支之始也。天氣終於癸。地氣終

於亥。天地相合。則為癸亥。故癸亥者。干支之末也。陰陽相

間。剛柔相須。是以甲子之後。乙丑繼之。壬戌之後。癸亥繼

之。三十年為一紀。六十年為一週。有主運焉。有客運焉。有

主氣焉。有客氣焉。主運主氣。萬載而不易。客運客氣。每歲

而迭遷。自天支兄弟。次序言之。甲乙東方木也。甲者草木

乙者陽丙丁南方火也。丙乃萬物炳然著見而強。始甲而出

尚屈乙戊己西方金也。戊陽土也。萬物生而出之。萬物伐而庚辛西方金



也。庚乃陽更而續辛，乃陽極於此而更辛也。癸北方水也。壬乃陽氣生之，作

意癸乃萬物閉藏懷孕於其下，揆然萌生。天之道也。故木為初之運，火為第二運，七

為第三運，金為第四運，水為第五運。此主運也。詩曰：木寒

初。清明前三，火運居。芒種後三，土運居。立秋後六，金運推。

立冬後九，水運伏。周而復始，萬年如一日。或問：水火土金木

天道左旋，自然之序也。然君火生土，土復能生相火，火復

生金，其義何在？蓋相火非土不成，未見虛空能聚火。金在

鑛，非火不能煅出，所以河圖火七居西，金九居南，互顯其

成能也。認真五行六氣，總一氣也。故木焚則為火，絃則為

水。石擊則為火，鎔則為水。洲澶之內，江河競注，大海之自

中，火光常起，皆情之本有也。又何疑土中火，火中金乎？

其夫婦配合，言之甲與巳合而化土，乙與庚合而化金，丙

與辛合而化水，丁與壬合而化木，戊與癸合而化火。故甲

巳之歲，土運統之；乙庚之歲，金運統之；丙辛之歲，水運統

之；丁壬之歲，木運統之；戊癸之歲，火運統之。此客運也。詩

曰：甲巳化土，乙庚金，丁壬木，戊癸火。成林丙辛，便是長流水。戊

癸離宮號曰心。○甲巳之歲，正月建丙寅，丙火生土，故為

土運。乙庚之歲，正月建庚寅，庚金生水，故為水運。丙辛之歲，正

月建壬寅，壬水生木，故為木運。戊癸之歲，正月建甲寅，甲木生火，故為火運。假如甲巳年，甲為

土運，初之運即土也。土生金，二之運即金也。金生水，三之

運即水也。水生木，四之運即木也。木生火，五之運即火也。

每三運各主七十二日零五刻。此天干在上為陽，所以主

乎運也。又以地支循環次序言之，寅卯屬春木也。寅者，演

也。正月



平戰也。又以此支斷疑。次言之。寅收風春木也。出五月寅者寅

無一戰谷主。十一日零正。辰地。天干主土。然陽地公主。

戰明木也。木主木。四之戰。明木也。木主火。主之戰。明火也。

主戰。次之戰。明土也。土主金。二之戰。明金也。金主木。三之

之戰。五之戰。甲寅。甲木主火。火主水。水主金。金主土。土主火。火主

辛之戰。五之戰。庚寅。庚金主水。水主火。火主土。土主金。金主

生戰。一與之戰。五之戰。甲寅。甲木主火。火主水。水主金。金主

之戰。五之戰。庚寅。庚金主水。水主火。火主土。土主金。金主

日之戰。土戰。次之戰。火戰。次之戰。金戰。次之戰。木戰。次之戰。

自其權衡。安山。言之。干權。干而為火。火戰。

之戰。土主。土主。土主。土主。土主。土主。土主。土主。土主。土主。

為二之戰。是為二之戰。是為四之戰。是為五之戰。是為六之戰。

姑風。姑風。姑風。姑風。姑風。姑風。姑風。姑風。姑風。姑風。

亥子。亥子。亥子。亥子。亥子。亥子。亥子。亥子。亥子。亥子。

申酉。申酉。申酉。申酉。申酉。申酉。申酉。申酉。申酉。申酉。

萬。萬。萬。萬。萬。萬。萬。萬。萬。萬。萬。萬。萬。萬。萬。萬。萬。萬。

日。日。日。日。日。日。日。日。日。日。日。日。日。日。日。日。日。日。

日。日。日。日。日。日。日。日。日。日。日。日。日。日。日。日。日。日。



陽上陰下。律管飛灰以候之。可以述事之始也。知者。茂也。二月陽氣盛而華茂也。巳者。起也。四月平陽無陰。物畢盡而起。午者。長也。五月陽尚未屆。陰始生而為主。物皆長大矣。辰戌丑未

屬四季土也。辰者。震也。三月陽已過半。萬物盡震而長。戌者。震也。九月萬物皆衰。戌者。震也。丑者。紐也。陰尚

執而紐之。十二月始終之際也。申酉屬秋金也。申者。身也。未者。味也。六月物成而有味也。七月物始

皆成也。酉者。緝也。亥子屬冬水也。亥者。劾也。十月陰氣月萬物皆緝縮收斂。子者。北方寒水陰位。一陽肇生之始。故陰極則陽生。壬而為胎。十一月辰也。故風為初之氣。火

為二之氣。暑為三之氣。濕為四之氣。燥為五之氣。寒為終

之氣。此主氣也。詩曰。木寒厥陰氣之初。春分。君火二之隅。小滿。少陽分三。氣大暑。太陰四相呼。秋分。

陽明五位是。小雪。太陽六之餘。自其對衝定位言之。子對午而為少陰君

火丑對未而為太陰濕土寅對申而為少陽相火卯對酉

而為陽明燥金辰對戌而為太陽寒水巳對亥而為厥陰

風木。君火司午。火本熱而其氣當年位。陰生之初。故標寒而屬少陰也。水居北方子位。水本寒而其氣當陽生

之物。故標熱而屬太陽也。土應長夏未之位。未乃午之次。故曰太陰相火司於寅。寅乃丑之次。故曰少陽木居東方

震在入主於肝。屬木下陰位。木必待陰而後生。故屬厥陰金居西方兌在入主於肺。居南上陽位。金必待陽而後發

故屬陽明也。故子午之歲君火主之丑未之歲濕土主之寅申

之歲相火主之卯酉之歲燥金主之辰戌之歲寒水主之

巳亥之歲風木主之。此客氣也。詩曰。子午少陰君火天。陽

濕土上。太陽寒水兩連綿。寅申少陽相火旺。厥陰風木地

中懸。卯酉却與子午反。辰戌巳亥到皆然。如卯酉年司天

合類八明卷二



即子午年在泉。卯酉年在泉。即子午年司天。辰戌年與丑未年到。巳亥年與寅申年到。假令子午少

陰君火司天。陽明燥金司地。上者右行。太陰濕土為

天之左間。厥陰風木為天之右間。所以面南而命其位也

下者左行。太陽寒水為地之左間。少陽相火為地之右間。

所以面北而命其位也。一氣在上。司一歲之天。一氣在下。又主上半年。

司一歲之地。一氣在左。一氣在右。司人與地之左間為初

又主下半年。之氣。要訣每年退二便是客卿。如子司天。後二支戌。太陽

五氣。外為六氣。又逐年年。天之右間為二之氣。司天為三

辰。逐日辰皆名司天。之氣。天之左間為四之氣。地之右間為五之氣。司地為終

之氣。每一氣主旺六十日八十七刻半有奇。司天太陰在

泉初氣。大陰。二氣少陽。三氣陽明。四氣太陽。五氣厥陰。六

氣少陰。辰戌年。太陽。司天太陰。在泉初氣少陽。二氣陽

明。三氣太陽。四氣厥陰。五氣少陰。六氣太陰。丑未年。太

陰。司天太陽。在泉初氣厥陰。二氣少陰。三氣太陰。四氣少

陽。五氣陽明。六氣太陽。寅申年。少陽。司天厥陰。在泉初

氣少陰。二氣太陽。三氣少陽。四氣陽明。五氣太陽。六氣厥

陰。巳亥年。厥陰。司天少陽。在泉初氣陽明。二氣此地支

太陽。三氣厥陰。四氣少陰。五氣太陰。六氣少陽。在下為陰。所以主乎氣也。然客運之流行也。有太過焉。有不及焉。太過之年。甲丙戊庚壬。五陽干也。不及之年。乙丁巳辛癸。五陰干也。太過其至先太寒。前十三日交名曰先

天。不及其至後太寒。後十三日交名曰後天。平氣之年。正



大寒日交不先不後名曰齊天

申子辰年大寒日寅初一刻交初之氣春分日子時

未交二之氣小滿日亥時未交三之氣太暑日戌時未交四之氣秋分日酉時未交五之氣小雪日申時未交終之氣所謂一六天也。巳酉丑年大寒日巳初一刻交初之氣春分日卯時未交二之氣小滿日寅時未交三之氣太暑日丑時未交四之氣秋分日子時未交五之氣小雪日酉時未交終之氣所謂二六天也。寅午戌年大寒日申初一刻交初之氣春分日午時未交二之氣小滿日巳時未交三之氣太暑日辰時未交四之氣秋分日卯時未交五之氣小雪日寅時未交終之氣所謂三六天也。亥卯未年大寒日亥初一刻交初之氣春分日酉時未交二之氣小滿日申時未交三之氣太暑日未時未交四之氣秋分日午時未交五之氣小雪日巳時未交終之氣所謂四六天也。客氣之升降也有正化焉有對化焉正化之歲謂午未申酉辰亥之年也對化之歲謂子丑申卯戌巳之年也

正化者今之實從本其數生對化者今之虛從標其數成

水一火二木三金四土五皆以陰陽而配若攻其深義則水生於一天地未分萬物未成之初莫不先見於水故草木子實人蛋胎卵未就皆水也及水聚而形質皆陰陽備而後成物故物之小而味苦者火之兆也物熟則甘土之味也甘極則淡交本也人稟陰陽先生二腎草木子實大小雖異其中皆有两以相合與人腎同是以萬物非陰陽合躰則不能化生故火曰次二既陰陽合躰然後有春生而秋成故次三曰木次四曰金水火木金莫不因土而成故次五曰土三陰三陽正化者假令甲子年甲為土運統從本生數對化者從標成數

主一年子為君火專司一歲一期三百六十五日零二十

五刻正合平周天三百六十五度四分度之一也

周天者

非周天之六氣也天躰至圓周圍三百六十五度四分度之一天行健一日一夜周三百六十五度四分度之一







心六辛年水運不及則土氣乘旺反見濕化濕病乃行治  
當補腎以除濕六戊年火運太過則熱氣大行熱病乃生  
肺金受邪治當降火以補肺六癸年火運不及則水氣乘  
旺反見寒化寒病乃行治當補心以逐寒六庚年金運太  
過則燥氣流行燥病乃生肝木受邪治當清燥以補肝六  
乙年金運不及則火氣乘旺反見熱化熱病乃行治當清  
肺以降火六壬年木運太過則風氣大行風病乃生脾土  
受邪治當平木以補脾六丁年木運不及則金氣乘旺反  
見燥化燥病乃行治當補肝以清燥此客運之治法也六

陽寒水治宜辛熱陽明燥金治宜苦溫少陽相火治宜鹹  
寒太陰濕土治宜苦熱少陰君火治宜鹹寒厥陰風木治  
宜辛涼此六氣之治法也然運氣之所以有變者氣相得  
則和不相得則病又有相得而病者以下臨上不當位也  
五行相生者為相得相尅者為不相得上臨下為順下臨  
上為逆假令土臨火火臨木木臨水水臨金金臨土皆為  
以下臨上不當位也父子之義子為下父為上以  
子臨父不亦逆乎司天尅運則順運尅司天則逆氣尅運則順運

尅氣則逆運氣相同曰天符戊子戊午戊寅戊申年運氣  
皆火丙辰丙戌年運氣皆金丁巳丁亥  
年運氣皆木六十年中有此十二年天符也○又戊子日







運同司地風木甲辰甲戌年運同司  
不及之運加地氣曰

地濕土六十年中有此六年同天符  
同歲會 辛丑辛未年運臨司地寒水癸卯癸酉年運臨司

此六年同 地君火癸巳癸亥年運臨司地相火六十年中有  
歲會也 太要陽年先天時化則已強而以氣勝實 客勝

故不勝者受邪陰年後天時化則已弱而以氣休衰 客勝

故勝已者來尅被尅之後必待時而復也行復於所勝則

已不可前故待得時則子當旺然後子為母復讎也 又云

太過則傳所不勝而乘所勝陰年不及則所勝妄行而所

生受病假令肝木有餘則時已氣盛反薄肺金而乘其脾

土肝木不及則土無所畏遂自安行乃凌其腎水此五行  
生尅之理蓋勝至則復復已而勝故無常氣而不息若復  
而不勝則是生意經曰亢則害承廼制制生則化外列盛  
已傷而有窮盡矣

衰害則敗亂生化大病 亢者過極而不退也當退不退  
則災害及物終則災害及已承猶

隨也以下奉上之義制尅勝之也制生則化者言  
有所制則六氣不至於亢而為乎平則萬物生而變化無

窮矣生者自無而有化者自有而無外列盛衰者六氣分  
布丰滄迭為盛衰害而無所制則敗壞乖亂之政行為災

為變生化幾乎息而為萬物之大病大病即災變也萬物  
皆病天地其能位乎此亢害承制皆莫或使然而自不能

不然者也以天時言之春時冬令不退即水亢極而害所  
承之木然火為木之子由是乘火而制水則木得化生之

令而敷榮列秀於外值草木萌育自有各年盛衰不同苟  
無制而木被其害則冬入於春生化幾乎息而為天地間

之大災變也豈非政令敗亂之極乎以人身言之心火亢  
甚口乾髮燥身熱則脾土失養肺金受害由是水乘而起

以復金母之鍊而制平心火汗出髮潤口津身涼而平矣  
苟腎水愈微而不能上制心火愈盛而不能下退則神去

氣孤而災害不可解矣 又曰有餘而往不足隨之不足而  
與水火分治之條參看



往有餘從之知迎知隨氣可與期言六申有餘已則不足

復餘少已復火則又曰出入廢則神機滅升降息則氣立天地之道交矣

孤危故非出入則無以生長壯老已非升降則無以生長

化收藏是以升降出入無器不有四者常守反之則災害

至矣出入者天地之呼吸也升降者天地之化氣也毛羽

裸鱗介及飛走蛟行者皆生氣根於身中以神為動

靜之主故曰神機金玉土石草木皆生氣根於外假氣以

成立故曰氣立根於中者生源繫天其所動靜皆神氣為

機發之主故其所為也物莫之知是以神舍去則機息根

於外者生源繫地故其生長化成收藏皆造化之氣所成

立故其所出也物亦莫知是以氣止息則造化之道絕矣

凡竅橫者皆有出入去來之氣竅堅者皆有陰陽升降之

氣往復於中壁牖戶牖皆承來氣衝擊於人陽升則井寒

陰升則井煖以物投井及葉墜空中翻翻不疾皆陰氣所

凝也虛管漚滿於上懸之水滴不出為無升氣而不能降

也空瓶小口頻漚不入為氣不出而不能入也由是觀之

升無所不降降無所不升無出則不入無入則不出群鳥

之中升降出入生氣之常也若有出無入有入無出有升

無降有降無升則反生化之常雖然逆順災眚盡皆天之

氣運所為也地在人之下大氣舉之也天六動而不息地

五靜而有守天以六氣臨地地以五位承天

立歲氣但以名奉天耳故曰君火以名相火以位言相火

代君火而用事故五歲而右遷若地以五承六則當六歲

乃備盡天元之氣故六歲而循環周而復始五歲一周則

五行之氣遍六歲一備則六氣之位周五六相合故三十

年一紀之則推之曆日依節交氣常為每歲之主氣又曰



氣客氣也。客氣乃行歲中天命。主氣祇奉客氣之天而已。  
客勝主則從主。勝客則逆。二者有勝而無復矣。主勝則馮  
客補主經曰：先立其年以明其氣，每年先立運氣，審其太  
過不及，然後以地之主氣為本，天之客氣加臨於上，為標。  
以求六化之變，如氣之勝也，微者隨之，甚者制之，氣之復  
也，和者平之，暴者奪之，皆隨勝氣安其屈伏，以平為期，抑  
考稽民有言：太捷作甲子，隸首作數志，歲月日時遠近，故  
以當年為甲子，歲冬至為甲子，月朔為甲子，日夜半為甲  
子，時積一十百千萬亦有條而不紊，皆人所為也。人嬰異

氣疾難預擬，吾未見其是也。吁！此一偏之見也。不知天時  
非九夫可度，人身資大化有生。明堂詩曰：甲膽乙肝丙小  
腸，丁心戊胃己脾，鄉庚屬大腸，辛屬肺，壬屬膀胱，癸腎藏。  
三焦亦向壬宮寄，胞絡同歸入癸方。詩言人秉天地壬之  
氣而生，膀胱命門，秉  
之氣而生，小腸秉丁之氣而生，心秉戊之氣而生，胃秉己  
之氣而生，脾秉庚之氣而生，大腸秉辛之氣而生，肺秉壬之  
氣而生，膀胱秉癸之氣而生，天壬也，地壬也，亦然。文云：肺寅大郊胃辰  
經脾巳心午小未申，膀胱酉腎戌亥三子，膽丑肝通。  
觀此二詩，則天地人身無時不相流通。經曰：天氣通於肺，  
地氣通於肝，風氣  
通於脾，雷氣通於心，穀氣通於脾，兩氣通於腎，六經為用，腸胃為海，九竅為水，注之氣也。故一氣不合



不能生化。天有六氣。人以三陰陽而上奉之。以六經言之。三陰三陽以十二支分言之。則有六陰六陽。陰從上降。生於午而極於地。亥謂之六陰。陽從下起。生於子而極於巳。謂之六陽。有五行。人以五臟腑而下應之。臟為陰。而其數奇。以應五運。蓋五行質具於地。而氣則行於天也。腑為陽。而其數偶。以應六氣。蓋六淫雖降於天。而勢必充於地也。子午為天地之中正。君火位焉。手少陰心。午足少陰腎。子居之辰戌。為七政之魁。罡寒水位焉。太陽寒水有子位。而居於辰戌。戌為六戊天門。手太陽小腸。戌足太陽膀胱。辰居之然火。辰為六巳地戶。從水化水。隨腎至。故少陰為臟位。與太陽隔而氣相合。為

腑也。丑未為歸藏之標本。濕土位焉。足太陰脾。未手太陰肺。丑居之。如酉為日月之道路。燥金位焉。足陽明胃。酉手陽明大腸。卯居之。然子隨母居。土旺金盛。故太陰為臟位。與陽明隔而氣相合。為腑也。巳亥為天地之門戶。風木位焉。如雖木之正分。為陽明燥金所居。然木生亥。亥故居於亥。而對化於巳也。足厥陰肝。亥手厥陰心胞絡。居之寅申握生化之始終。相火位焉。少陽相火佐脾。雖有午位。君火居之。故居寅。寅火生於寅也。足少陽膽。寅手少陽三焦。申居之。然相火寄於肝腎。膽者肝之腑。心胞絡者腎之配。故厥陰為臟位。與少陽隔而氣相合。為腑也。三陰三陽名異。而辨則一也。陰陽氣微。則謂之



少陰陽氣盛則謂之太寅為少陽知為陽明。南政三陰司  
辰為太陽午為少陰未為太陰亥為厥陰。天則皆寸不應三陰在泉則皆尺不應此政三陰司天則  
皆尺不應三陰在泉則皆寸不應不應者皆為沉脈也。此  
六氣以君火為尊五運以濕土為重故甲巳土運為南政。  
蓋土以成數貫金木水火之運位土居中央君尊南面而  
行令餘四運以臣事之北面而受令所以有別也然此論  
其常也若天行時病則有不必拘者經曰天地之氣勝復  
之作不形於診也天地以氣不以形此觀之經絡臟腑脈  
位故不當以脈診但以形症察之。由此觀之經絡臟腑脈  
病藥治無非運氣之所為也非祇一歲也雖一時一刻之  
短而五行之氣莫不存非特一物也雖一毫一芒之細而  
五行之化莫不載上達於天則有五星倍減之應下推於

地則有草木生育之驗奈何俗醫不知醫之源者全然不  
識運氣為何物不知醫之變者又泥時日執鈐方以害人  
要之有在夫之運氣有在人之運氣天時勝則舍人之病  
而從天之時人病勝則舍天之時而從人之病張子曰病  
如不是當年氣者與何年運氣同只向某年求活法方知  
都在至真中扁鵲曰陰淫寒疾即太陽寒水陽淫熱疾相火  
之令風淫末疾木令雨淫腹疾濕令晦淫惑疾燥令太過  
太過太過風淫末疾木令雨淫腹疾濕令晦淫惑疾燥令太過  
當為痰明淫心疾君火之經曰必先歲氣勿伐天和又曰  
癘風痺明淫心疾君火之經曰必先歲氣勿伐天和又曰  
不知年之所加氣之盛衰不可以為工學者合而觀之更



精於脉症乃自得之噫。儒之道博約而已矣。醫之道運氣而已矣。學者可不由此入門而求其蘊奧耶。

合類李挺先生醫學入門內集卷之二終

合類李挺先生醫學入門內集卷之五

丹州栢原 淡室 八尾玄長 新編

本草總括

本草經肇於皇醫之祖也。伊尹用本經為湯液仲景廣湯液為方法後之陶唐李陳者惟東垣丹溪會經要者惟古菴節齋是以總括象於前分五品於後其先輩歌括多有修改之者非好勞也。不敢以違經背耳指南云。不讀本草焉知藥性專泥藥性失不識病假錯識病未必得法能窮素問病受何氣便知用藥當擇何味。

天有陰陽彰六氣

風寒暑溫燥火三陰三陽上三素之

溫涼寒熱四時行

溫熱者天之陽也。秋冬涼寒者天之陰也。陽則升。陰則降。

地有陰陽化五味

金木水火土生長化



收藏下。應之。酸苦辛其鹹淡成。辛其淡者地之陽也。酸苦鹹者地之陰也。陽則淨陰則沉。酸生

於東方木應春氣溫入肝。若生於南方火應夏氣熱入心。其生於中央土應四季氣蕪溫涼寒熱味兼辛鹹酸苦其

本氣平其本味甘入脾胃辛生於西方金應秋氣燥入肺。鹹生於北方水應冬氣寒入腎淡為五味之本故本草不

言淡然有生必有化。本味化其火味化辛土味化鹹金味化酸水味化苦其應臟腑則相同也。經曰天食人以五氣

於心肺五味入口藏於腸胃。辛散酸收淡滲泄。鹹軟苦瀉。其

井緩平。藥本五味入五臟而為補瀉。辛散謂散其表裏拂鬱也。酸收謂收其耗散之氣也。淡滲謂滲其內濕利小便也。鹹軟謂軟其大便燥結之大熱也。苦瀉謂瀉其上升之火也。其緩謂緩其大熱大寒也。酸苦瀉

泄陰為味辛其發散氣陽輕。又鹹味涌泄為陰淡味滲泄為陽有藥兩味者或三味者或一氣者或兩氣者輕清重濁之分氣味厚薄之異。

輕清成象親乎上。味薄茶之類清陽出

上數本乎天。親下重濁陰成形。味厚大黃之類濁陰出

者親上也。氣陰成形。清之清者發腠理陽中陽氣厚之至。附子氣厚萬物皆然

故發。清之濁者實四肢陽中之陰薄氣使。茯苓淡為在夫之陽也陽當上

行何為利水而泄下。經云氣之薄者乃陽中之陰所以茯苓利水而下行然而泄下亦不離乎陽之體故入手太陽

濁之濁者走五臟陰中之陰乃厚味。大黃味厚陰中濁之陰也故泄下

清者歸六腑陰中之陽薄味爾。麻黃苦為在地之陰也陰當下行何為發汗而升上

經云味之薄者乃陰中之陽所以麻黃發汗而升上然而升上亦不離乎陰之體故入手太陰

如何治風以辛涼熱鹹寒。火淫濕苦熱辛寒其熱苦溫燥

勝佐辛酸。風制法肝春木酸生之道也失常則病風淫於內治以辛涼佐以甘辛以甘緩之以辛散之熱



類  
風  
內  
風  
春  
木  
類  
之  
首  
也  
夫  
當  
俱  
風  
坐  
時

吹回谷風以辛京有療有寒有熱有苦有寒有其有苦有寒有其有苦有寒有

上其然而井上亦不難乎劉之本詩入于太劉  
駢云和之藏黃氏劉中之則所以和黃矣然而  
太劉校頌

當不亦。臥為。逸。承。而。并。上。為。

漢之興衰正潮平中之創八事

夢此水而可於熱而此才我不知乎問之於姑夫行走太闊  
此水而此才。路云床之載者。問中之之。智也。此以

青之賦皆實四湖中之創設餘洩

萬世皆然  
青之青者  
聚則野中  
遇風草之  
至

昔賤一也  
 賤不重歐斜內紙寒本  
 和草大黃

大腹用浴。熱病食其以懸之。杜草以杜蘇入。人參以苦酒。

復得之畢歌。必其無文。參其非草。明其荒謬。忘其苦。以觀其  
 金。焉復細以文之。正其子。必檢其遺。身其誠。以補之。其辭。以

食<sup>ニ</sup>畢<sup>ニ</sup>以<sup>テ</sup>遺<sup>テ</sup>之<sup>ニ</sup>川<sup>ノ</sup>芳<sup>ノ</sup>以<sup>テ</sup>手<sup>ヲ</sup>漚<sup>ニ</sup>之<sup>ニ</sup>喻<sup>ニ</sup>乎<sup>ヲ</sup>以<sup>テ</sup>麴<sup>ニ</sup>熟<sup>ニ</sup>之<sup>ニ</sup>曰<sup>ク</sup>之<sup>ニ</sup>曰<sup>ク</sup>之<sup>ニ</sup>苦<sup>ノ</sup>謂<sup>ニ</sup>其<sup>ノ</sup>難<sup>ニ</sup>忘<sup>ニ</sup>以<sup>テ</sup>爲<sup>ニ</sup>文<sup>ノ</sup>也<sup>ヲ</sup>今<sup>ノ</sup>人<sup>ノ</sup>以<sup>テ</sup>麴<sup>ニ</sup>文<sup>ノ</sup>其<sup>ノ</sup>草<sup>ノ</sup>用<sup>ニ</sup>之<sup>ニ</sup>爲<sup>ニ</sup>文<sup>ノ</sup>也<sup>ヲ</sup>

[illegible]

曰風生油潮蓋自華泉而言俱曰釜井內之目猶來而高順  
扶其木京木太其火籍普越無用內豎題曰風生釜井內文

或風至我內衣用者夫霜以謂而進也然幸來是為主合  
步四林正於小共各則其真意懷詠主古聖詩去以體齊

[illegible]

木内水以善盛哉以甘辛以辛斷之。以苦工火。庚坤卦。相  
 火以火斷之。孰坤卦。相火金辛。外之乾也。夫以順成。與

之。道。由。夫。當。順。就。盛。至。外。內。皆。苦。難。矣。又。經。傳。以。告。景。武。以。其。苦。以。之。類。外。之。以。苦。發。之。盛。神。者。解。生。其。中。苦。出。而。

備志以夏入苦身之節也夫常服靈芝并內金又補氣



制法心。夏火苦長之道也。失常則病熱淫於內治以鹹寒佐以甘苦以酸收之以苦發之。濕制法脾。脾中土化生成之道也。失常則病溫淫於內治以苦熱佐以酸收以甘燥之。以淡泄之。燥制法肺。秋金辛收之道也。失常則病燥淫於內治以苦溫佐以甘辛以辛潤之。以苦下之。寒制法腎。冬水鹹藏之道也。失常則病寒淫於內治以甘熱佐以苦辛以辛散之。以苦堅之。蓋五味酸苦甘辛鹹為五臟之本也。四時五行化生各順其道。違則病生。古聖設法以制之。如風淫於內肝木失常火隨而熾治以辛涼是為辛金。其木涼水沃其火餘皆倣此。但內經既曰風淫於內又曰風淫所勝蓋自存泉而言則曰淫於內自司天而言則曰所勝。六淫皆然其治則一也。或客勝主則瀉客補主。或主勝客則瀉主補客。**內傷苦欲分虛實。**肝苦急食甘以緩之。脾苦急食甘以緩之。胃苦急食苦以緩之。肺苦急食辛以散之。心苦急食酸以收之。五臟子。心欲軟急食鹹以軟之。甘補以鹹補之。澤瀉以甘瀉之。參芪甘草脾苦濕急食苦以燥之。白朮脾欲緩急食甘以緩之。甘草以甘補之。人參以苦瀉之。黃連肺苦氣上逆急食苦以瀉之。黃芩肺欲收急食酸以收之。白芍以酸補之。五味子以辛瀉之。桑白皮腎苦燥急食辛以潤之。知母黃柏註云開腠理致津液通氣也。腎欲堅急食苦以堅之。知母以苦補之。黃柏以鹹瀉之。澤瀉。五臟虛實補瀉。肝虛以陳皮生薑之類補之。經曰虛則補其母。水能生木。腎乃肝之母。腎水也。若補其腎熱地黃是也。如無他症惟不足腎氣丸主之。實則白芍瀉之。如無他症瀉青丸主之。實則瀉其子。心乃肝之子。以甘草瀉心湯心虛以炒鹽補之。虛則補其母。木能生火。肝乃心之母。肝木也。心火也。以生薑補之。如無他症蘇合安神丸是也。實則甘草瀉之。如無他症重則單黃連湯輕則蓮赤散。脾虛以甘草大棗之類補之。實則以枳實瀉之。如無他症虛則以益黃散實則瀉黃散。心乃脾之母。以炒鹽補心。脾乃脾之子。以桑白皮瀉脾。上虛以五味子補之。實則桑白皮瀉之。如無他症實則用瀉白散虛則用阿膠散。虛則以甘草補脾土。補其母也。實則以澤瀉瀉上腎水。瀉其子也。腎虛以熟地黃柏補之。瀉以澤瀉之。鹹腎有補無瀉。腎氣丸主之。肺乃腎之母。金生水故也。以五味子補肺而巳。

之黃連。肺苦氣上逆急食苦以瀉之。黃芩。肺欲收急食酸以收之。白芍以酸補之。五味子。以辛瀉之。桑白皮。腎苦燥急食辛以潤之。知母黃柏註云開腠理致津液通氣也。腎欲堅急食苦以堅之。知母以苦補之。黃柏以鹹瀉之。澤瀉。五臟虛實補瀉。肝虛以陳皮生薑之類補之。經曰虛則補其母。水能生木。腎乃肝之母。腎水也。若補其腎熱地黃是也。如無他症惟不足腎氣丸主之。實則白芍瀉之。如無他症瀉青丸主之。實則瀉其子。心乃肝之子。以甘草瀉心湯心虛以炒鹽補之。虛則補其母。木能生火。肝乃心之母。肝木也。心火也。以生薑補之。如無他症蘇合安神丸是也。實則甘草瀉之。如無他症重則單黃連湯輕則蓮赤散。脾虛以甘草大棗之類補之。實則以枳實瀉之。如無他症虛則以益黃散實則瀉黃散。心乃脾之母。以炒鹽補心。脾乃脾之子。以桑白皮瀉脾。上虛以五味子補之。實則桑白皮瀉之。如無他症實則用瀉白散虛則用阿膠散。虛則以甘草補脾土。補其母也。實則以澤瀉瀉上腎水。瀉其子也。腎虛以熟地黃柏補之。瀉以澤瀉之。鹹腎有補無瀉。腎氣丸主之。肺乃腎之母。金生水故也。以五味子補肺而巳。



降浮沉法一般

肝主春長時自卯至如為陰中之陽風藥升天味之薄者是也味辛補酸瀉氣溫補涼瀉心主夏長時自巳至午為陽中之陽熱藥應之如附子烏頭姜桂紅豆之類正秉火之氣味火之厚浮散下氣之厚者是也味鹹補其瀉氣熱補寒瀉涼主秋收時自午至酉為陽中之陰燥藥應之如茯苓猪苓澤瀉木通之類有天收而地氣之薄者是也味酸補辛瀉氣涼補溫瀉冬主腎藏時自酉至子為陰中之陰寒藥應之如太黃芩連黃柏防己之類正秉水之氣味水之厚化浮沉味之厚者是也味苦補瀉氣寒補熱瀉脾主長夏溫化味其補苦瀉氣寒熱溫涼各從其宜詳後分類註經曰補瀉在味隨時換氣九言補補以辛甘溫熱之劑皆助春夏之升浮在人身乃肝心也九言瀉以酸苦寒涼及淡滲之劑皆助秋冬之降沉在人身乃肺腎也從時春溫宜涼夏熱宜寒秋涼宜溫冬寒宜熱蓋則從升夜則從降晴則從熱陰則從寒然病與時通夏反用熱冬反用寒如發表不遠熱攻裏不遠寒以其一往於中也又如傷冷雖夏自可用辛熱傷酒及素有

熱雖寒月可用苦寒然皆暫用也以人病言之病在上則宜升病在下則宜降病在外則宜浮病在內則宜沉病寒則治以熱病熱則治以寒變化至不一也故升降浮沉則順之所謂無傷歲氣勿伐天和也寒熱溫涼則逆之所謂調其氣使之平也

身腰下病稍能降身半上病根宜殄

凡藥根在土中者中半已上氣味上行以生苗者為根中半已下氣味下行以入土者為梢病在中焦用身上焦用根下焦用梢經

橫行手膊性辛散

五味酸止而收斂鹹止而軟堅苦直行而泄黃

柏大黃之類是也辛橫行而散桂枝之類是也其上行而發其草之類是也

八經報使又何難

詩曰小腸膀胱屬太陽藥本羌活是本經三焦膽與肝胞絡少陽厥陰柴胡強太陽陽明并足胃葛根白芷升麻當太陰肺脉中焦起白芷升麻葱白鄉脾經火與肺部異升麻黃之白芷詳少陰心經獨活主腎經獨活加桂良通經用此藥為使豈能有病到膏肓哉此皆外感雜症引藥若內傷虛損須聖前五臟虛實補瀉藥內求之君臣



和合無父畏

上品藥一百二十種為君主養命以應天無

為臣主養性以應人無毒或有毒過病補虛對酌其宜下  
品藥一百二十種為佐使主治病以應地多毒除寒熱破  
積聚不可久服神農本草經三百六十五種法周天三百六  
十五度後陶隱居又加三百六十五種各七百二十種此  
以無毒有毒論君臣也若制方之法主治病者為君輔  
君分治者為臣應臣何藥者為佐使假知治風以防風為  
君治上熱以黃芩為君中熱以黃連為君治濕以防已為  
君治寒以附子為君無見何症以症佐分治或體薄不敢  
純用苦寒則以辛熱為何藥而監制之大槩養命養性之  
藥一君二臣三佐使治病之藥一君二臣九佐使務要君  
臣配合如父子兄弟和氣主療同而氣味似舊方小反小  
畏亦不甚拘若大友大畏間有同劑者必連重去積仍有  
監制乃不殺人不非初學可及也○用藥九例九鮮利傷風  
以防風為君甘草白朮為佐風宜辛散也九鮮利傷寒以  
甘草為君防風白朮為佐寒宜甘發也九眼暴發赤腫以  
防風黃芩瀉火為君黃連歸尾和血為佐其以各經藥用

之九眼久病昏瞶以熟地當歸為君防風羌活為臣甘草  
菊花之類為佐九痢疾腹痛以芍藥甘草為君當歸白朮  
為佐見血先後以三焦熱論九水瀉以枳朮白朮為君芍  
藥甘草為佐九諸風以防風為君隨治病為佐九嗽以五  
味子為君有痰者半夏為佐有喘者阿膠為佐有熱無熱  
者黃芩為佐但分兩多少不同耳九小便不利以黃柏知  
母為君茯苓澤瀉為佐九下焦有濕以草龍膽防已為君  
甘草黃柏為佐九痔漏以蒼朮防風為君甘草芍藥為佐  
九諸瘡以黃連當歸為君甘草黃芩為佐九瘡疾以紫胡  
為君隨所發時屬經分用引經藥佐之○相反藥只十八  
味逐一從頭說與君人參芍藥與沙參細辛玄參及紫參  
苦參丹參并前藥一見藜蘆便殺入白及白蘞并半夏小  
麥貝母五般真真見烏頭與烏累逢之相反疾如神太戟  
元花并海藻其遂已上反甘草若還吐蟲與翻腸尋常用  
之都不好蜜蠟莫與葱相觀石決明休見雲母藜蘆莫使  
酒來侵入若犯之都是苦○又硫黃原是火之精朴硝一  
見便相爭水銀莫與硫相見狼毒蜜棗密佗僧巴豆性裂  
最為上偏與牽牛不順情丁香莫與鬱金見牙硝難合京



三稜。川烏。草烏。不順。犀。人參。又忌五靈脂。官桂。善能調冷氣。若逢石脂。便相欺。大凡修合看順逆。泡燼炙煨。莫相同。七方十劑有機關。用之。或病在肝腎之下。而速者。分兩多。而頓服之。亦大方也。小方。君一臣二。病無無症者。用之。或病在心肺之上。而近者。分兩少。而頓服之。亦小方也。緩方。有五。有其以緩之之緩方。如糖蜜大棗甘草。取其甜能。亦緩也。有九。以緩之之緩方。氣行遲也。有無毒治本之緩方。功自緩也。有品性群衆之緩方。或表裏藥同劑。或升降藥同劑。更相拘制。各逞其能。而不得肆其毒也。有補上治上之緩方。心肺病不厭頻。而少是也。急方。有五。有急病急攻之急方。如中風牙關緊急。用續命是也。有藥性急烈之急方。如搜便閉塞。借用備急丸是也。有湯散蕩滌之急方。下咽易散。故也。有藥性有毒治標之急方。汗吐下劑是也。有補下治下之急方。所腎之病。不厭頻。而多是也。奇方。有二。有單方之奇方。用一物是也。有數合陽數之奇方。一三五七九。皆陽數也。故奇方宜下。不宜汗。凡入陽之分。亦謂之奇。偶方。有二。有古之複方之偶方。二四六八十。皆陰數也。

故偶方宜汗。不宜下。凡入陽之分。亦謂之偶。複方。有二。有二方三方之複方。如調胃承氣湯。加連翹黃芩。山梔薄荷。為涼膈散。加防風荆芥石燕滑石。桂梗川芎。麻黃當歸芍藥白朮。為防風通聖散。有分兩均齊之複方。胃風湯是也。○十劑宜劑。可以去壅。姜橘之屬。鬱而不散者。用之。通劑。可以去滯。通草防已之屬。留而不行者。用之。補劑。可以去弱。人參羊肉之屬。氣弱血弱者。用之。泄劑。可以去實。麻黃葛根之屬。實脹理閉密者。用之。輕劑。可以去實。麻黃葛根之屬。氣浮神志不定者。用之。滑劑。可以去著。冬葵榆皮之屬。氣著經澁。二便澁者。用之。澀劑。可以去脫。牡蛎龍骨之屬。氣脫遺溺遺糞遺精亡血者。用之。燥劑。可以去濕。桑白皮赤小豆之屬。分上中下表裏用之。濕劑。可以去枯。紫石英白石英之屬。氣枯血枯者。用之。又寒劑。可以去熱。硝黃之屬。熱劑。可以去寒。湯散丸丹斟等分。酒漬者。宜丸。宜散者。亦桂附之屬是也。湯散丸丹斟等分。酒漬者。宜丸。宜散者。亦有一物兼宜者。但古人以口咬細。令如麻豆大。為粗末煎之。使藥水清。沚飲。於腹中。循行經絡。易升。易散。今人以



劉如麻豆大亦吹咀法也。若一槩為細末不分清濁矣。如治至高之病加酒煎去濕加姜煎補元氣加棗煎散風寒加葱煎去膈上病加蜜煎散者細末也不循經絡止去膈上病及臟腑之病氣味厚者白湯調服氣味薄者水煎和查服丸者治下部之疾其丸極大而尤且圓治中焦者次之治上焦者極小稠糊麩丸者取其連化直至下焦或酒或醋丸者取其收散之意也。犯半夏南星或去濕者以生薑汁者稠為丸制其毒也。稀糊丸者取其易化也。水浸炊餅為丸及滴水為丸者皆取其易化也。煉蜜為丸者取其遲化而氣循經絡也。蠟丸者取其難化而旋旋取效也。大抵湯者瀉也去久病者用之散者散也去急病者用之丸者緩也。不能速去其病從緩而治丹即丸之大者凡藥宜預修合若臨病旋製藥多不備其能如乎。○凡言等分分兩均等無異養性補虛緩方皆然若治病急方必分君臣太槩君藥用十分臣藥用七八分佐藥用五六分使藥用三四分外有加減數同佐使病最重者雖君臣分兩懸絕無疑礬之烟火硝黃轉移真偽新陳仔細看藥多有假迴殊可不小心中斟酌之乎者誤服反

致害人必詢問經歷久而後能辨認。○藥宜陳者惟麻黃荆芥香茹陳皮半夏枳實枳殼吳茱萸更狼毒其餘味薄之藥俱用近新有力若陳

**炮炙製度毋逞巧** 詩曰芫花本利水腐經微者皆不可用本無毒帶壳不見功草菓消腐効連壳反脹胸黑丑生利水遠志苗毒逢蒲黃生通血熟補血運通地榆醫血藥連稍不佳紅陳皮專理氣連白補胃中附子救陰藥生用走皮風草烏無風痺生用使人蒙今言燒過用諸石火煨紅入醋能為末製度必須工川芎炒去油生用氣痺痛凡藥入肺蜜製入脾姜製入腎用搗入肝用醋入心用童便凡藥藥用火炮湯泡煨炒者製其毒也醋浸姜製酥炙者行經活血也。且如知母桑白皮天麥門冬生熟地黃何首烏忌鐵器用竹刀銅刀切之犯鐵必患三消遠志巴戟門冬蓮子烏藥之類如不去心令人煩燥猪苓茯苓厚朴桑白皮之類如不去皮耗人元氣桐子火麻益智草菓之類如不去皮令人心痛當歸地黃從蓉酒洗去土生精活血無心蒲悶桃仁杏仁雙仁有毒傷人用去皮尖不生疔癰蒼朮半夏陳皮用湯泡洗去其燥性麻黃泡去頭沬底不煩心



人參桔梗常山去苗蘆底不嘔當知水飛火熟并生降古  
煨醋滓酒浸另研等類必遵古法毋逞新奇

**方刊**

凡病在咽下脰上須用酒浸洗病在下者生用欲升降

兼行著半生半熟如太黃知柏必用酒製者恐寒傷胃也  
要知體厚者生用體薄者炒用然炒製必用火毒收貯用  
之隨炒隨用

**及時煎服知禁避**

大藥煎煮多用砂礮洗淨  
擇人煎之如補湯慢火煎

熬汗下及治寒濕藥緊火煎服如劑大水少則藥味不出  
劑小水多則煎耗太過無力煎以濕紙封錐口熟則用紙  
瀝過或紗絹亦好去查取清汁服之則行經絡而去病若  
濃濁則藥力不行反瀉為害活人云補湯須用熟利藥不  
煨生補藥用水二盞煎至八分或三盞煎至一盞利藥一  
盞半煎至一盞或一盞煎至八分又主病藥宜先煎如癸  
汗則以麻黃為主須先煎麻黃一二沸然後入餘藥同煎  
餘倣此止汗先煎桂枝和離先煎柴胡下藥先煎枳實吐  
藥先煎山梔溫藥先煎乾姜行血先煎桃仁利水先煎猪  
苓止瀉先煎白朮消渴先煎天花粉止痛先煎芍藥黃



