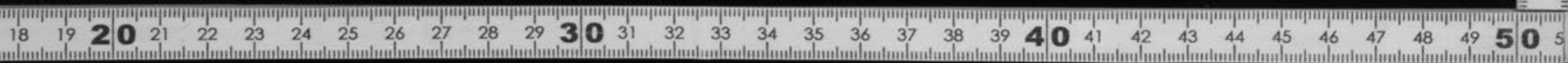
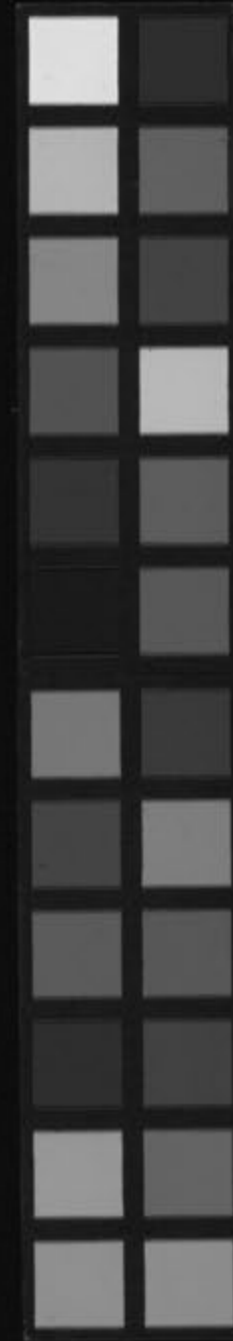
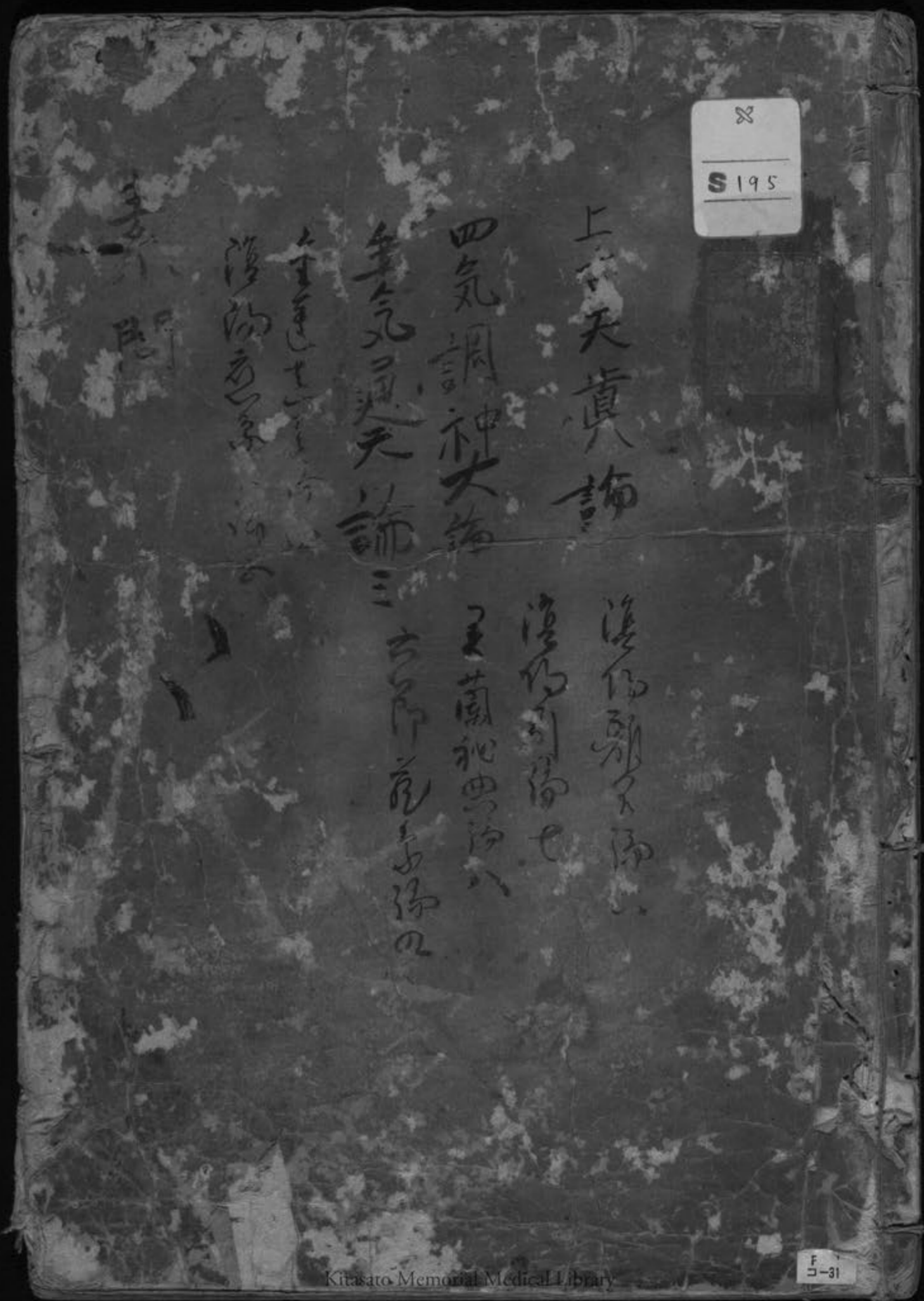


黃帝內經素問
一九

Kitasato Memorial Medical Library





S 195

上天真論

四氣調神大論

氣血通天論

五運六氣

素問

漢師別本論

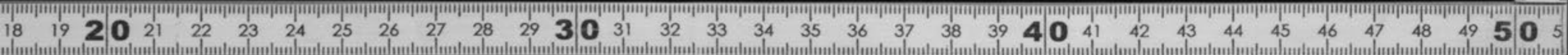
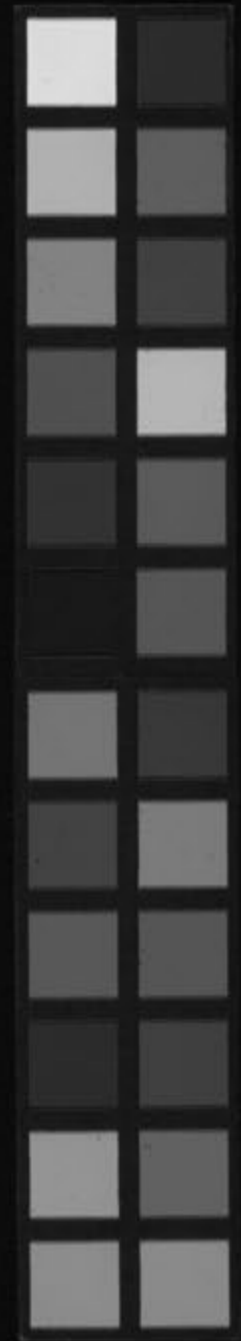
漢師別本論

五運六氣

五運六氣

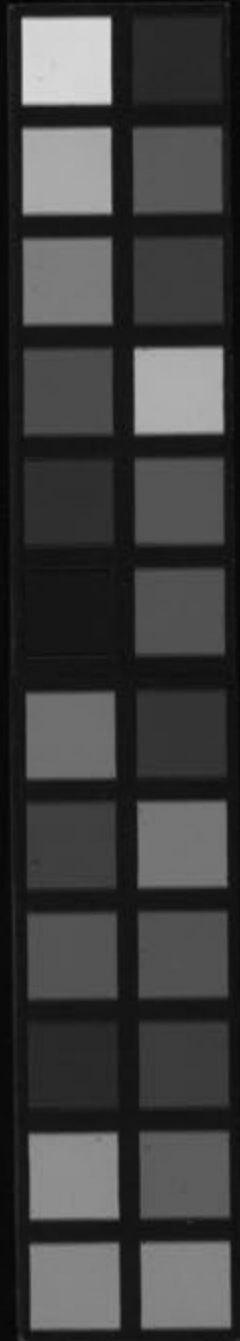
Kitasato Memorial Medical Library

F コ-31



細雄本蘭州監製の

書種





1654

Vertical columns of handwritten text in Chinese characters, including the title '黃帝內經素問卷之一'.

10冊
1-10

490.9
K0-20
1

No. 3885

185/95

黃帝內經素問卷之一

津林生氏

河田





東文川士堂

1881

經素問卷之一

黃帝內經素問卷之一

黃帝內經素問卷之一
黃帝曰史記五帝本紀曰黃帝者少典之子姓公孫名曰軒轅生而神靈聰明而能言動而物所畏而致敏於心也
土德之瑞故號黃帝居軒轅之丘至黃帝崩葬橋山其黃自此以立軒轅黃本載禮文 黃帝曰史記五帝本紀曰黃帝者少典之子姓公孫名曰軒轅生而神靈聰明而能言動而物所畏而致敏於心也
本載禮文而得此紀 案陸曰黃帝黃帝之代即黃龍地黃龍是也 陸曰黃帝黃帝之代即黃龍地黃龍是也 陸曰黃帝黃帝之代即黃龍地黃龍是也

黃帝內經素問卷之一

上古天真論篇第一

黃帝曰余聞上古之人
春秋皆度百歲而動作不衰今時之人年半百而動作皆衰者時世異耶人將失之耶岐伯對曰此皆失其天之道也
黃帝曰余聞上古之人
春秋皆度百歲而動作不衰今時之人年半百而動作皆衰者時世異耶人將失之耶岐伯對曰此皆失其天之道也
黃帝曰余聞上古之人
春秋皆度百歲而動作不衰今時之人年半百而動作皆衰者時世異耶人將失之耶岐伯對曰此皆失其天之道也
黃帝曰余聞上古之人
春秋皆度百歲而動作不衰今時之人年半百而動作皆衰者時世異耶人將失之耶岐伯對曰此皆失其天之道也

黃帝曰史記五帝本紀曰黃帝者少典之子姓公孫名曰軒轅生而神靈聰明而能言動而物所畏而致敏於心也
土德之瑞故號黃帝居軒轅之丘至黃帝崩葬橋山其黃自此以立軒轅黃本載禮文 黃帝曰史記五帝本紀曰黃帝者少典之子姓公孫名曰軒轅生而神靈聰明而能言動而物所畏而致敏於心也
本載禮文而得此紀 案陸曰黃帝黃帝之代即黃龍地黃龍是也 陸曰黃帝黃帝之代即黃龍地黃龍是也 陸曰黃帝黃帝之代即黃龍地黃龍是也

新校正云梅甲乙經耗作
好入梅甲乙經千卷七葉
作耗酒人字...
新校正云梅別本時作解

新校正云梅...
聖人之教也...
攝生
類二

新校正云梅...
故下...
老子云...
悔澹淡...
類二

新校正云梅...
其...
新校正云梅...
老子云...
悔澹淡...
類二

教世下皆為之
虛邪 刺即直邪論
賦風 賦風論
賦風 賦風論
賦風 賦風論

新校正云梅...
云...
賦風 賦風論
賦風 賦風論

新校正云梅...
賦風 賦風論
賦風 賦風論
賦風 賦風論

酒為漿以安為常醉以入房以欲竭其精以耗
散其真不知持滿不時御神務快其心逆於生
樂起居無節故半百而衰也

夫上古聖人之教下也皆謂之虛邪賊風避之
有時恬憺虛無氣從之精神內守病安從來

是以志閉而少欲心安而不懼形勞而不倦氣
從以順各從其欲皆得所願故美其食任其服

樂其俗高下不相慕其民故曰朴是以嗜欲不
能勞其目淫邪不能惑其心愚智賢不肖不懼

於物故合於道所以能年皆度百歲而動作不
衰者以其德全不危也

帝曰人年老而無子者材力盡邪將天數然也
岐伯曰女子七歲腎氣盛齒更髮長二七而天
突至在脈通太衝脈盛月事以時下故有子三

七腎氣平均故真牙生而長極四七筋骨堅髮
長極身體盛壯五七陽明脈衰面始焦髮始墮
六七三陽脈衰於上而皆焦髮始白七七任脈
虛大衝脈衰少天矣竭地道不通故形壞而無

新校正云梅...
賦風 賦風論
賦風 賦風論
賦風 賦風論

新校正云梅...
賦風 賦風論
賦風 賦風論
賦風 賦風論

面言作駁

命命

五藏方術之精

詩子金匱真

言

子也。丈夫八歲腎氣實，髮長齒更。二八腎氣盛，天癸至，精氣溢，寫陰陽和，故能有子。三八腎氣平均，筋骨勁強，故真牙生而長。極四八筋骨隆盛，肌肉滿壯。五八腎氣衰，髮隨齒槁。六八陽氣衰，竭於上面焦，髮鬢頽白。七八肝氣衰，筋不能動。天癸竭，精少，腎藏衰，形體皆極。八八則齒髮去，腎者注水，受五藏六府之精而藏之，故五藏盛乃能寫。今五藏皆衰，筋骨解墮，天癸盡矣，故髮鬢白，身體重，行步不正而無子耳。帝曰：有其

方成衰命高後陽
子交至人所行

上
其知道者云
六微是文論
類三
類二
類一
類四
類五
類六
類七
類八
類九
類十
類十一
類十二
類十三
類十四
類十五
類十六
類十七
類十八
類十九
類二十
類二十一
類二十二
類二十三
類二十四
類二十五
類二十六
類二十七
類二十八
類二十九
類三十
類三十一
類三十二
類三十三
類三十四
類三十五
類三十六
類三十七
類三十八
類三十九
類四十
類四十一
類四十二
類四十三
類四十四
類四十五
類四十六
類四十七
類四十八
類四十九
類五十
類五十一
類五十二
類五十三
類五十四
類五十五
類五十六
類五十七
類五十八
類五十九
類六十
類六十一
類六十二
類六十三
類六十四
類六十五
類六十六
類六十七
類六十八
類六十九
類七十
類七十一
類七十二
類七十三
類七十四
類七十五
類七十六
類七十七
類七十八
類七十九
類八十
類八十一
類八十二
類八十三
類八十四
類八十五
類八十六
類八十七
類八十八
類八十九
類九十
類九十一
類九十二
類九十三
類九十四
類九十五
類九十六
類九十七
類九十八
類九十九
類一百

年已老而有子者，何也？岐伯曰：此其天壽過度，氣脈常通，而腎氣有餘也。此雖有子，男不過盡八八，女不過盡七七，而天地之精氣皆竭矣。帝曰：夫道者，年皆百數，能有子乎？岐伯曰：夫道者，能卻老而全形，身年雖壽，能生子也。黃帝曰：余聞上古有真人者，提挈天地，把握陰陽，呼吸精氣，獨立守神，肌肉若一，故能壽蔽天地，無有終時，此其道生。○中古之時，有至人者，淳德全道，和於陰陽，調於四時，去世離俗，積精

老子

春夏秋冬之根... 春夏秋冬之根... 春夏秋冬之根... 春夏秋冬之根...

素問新云... 素問新云... 素問新云... 素問新云...

一說... 聖人... 攝生... 攝生... 攝生... 攝生...

萬物之根本也所以聖人春實養陽秋冬養陰... 以從其根故與萬物沉浮於生長之門逆其根... 則伐其本壞其真矣故陰陽四時者萬物之終... 始也死生之本也逆之則災害生從之則苛疾... 不起是謂得道道者聖人行之愚者偏之從陰... 陽則生逆之則死從之則治逆之則亂反順為... 逆是謂內格... 是故聖人不治已病治未病不治已亂治未亂... 此之謂也夫病已成而後藥之亂已成而後治

素問... 素問... 素問... 素問... 素問... 素問... 素問... 素問...

六節藏象論曰... 夫自古通天者生... 之氣九州九氣皆... 通乎天氣投其生... 氣三

疾病類五

天曰我身... 天曰我身... 天曰我身... 天曰我身...

之譬猶渴而穿井... 之譬猶渴而穿井... 之譬猶渴而穿井... 之譬猶渴而穿井...

生氣通天論篇第三

黃帝曰夫自古通天者生之本本於陰陽天地... 之間六合之內其氣九州九竅五藏十二節皆... 通於天氣其生五其氣二... 入此壽命之本也蒼天之氣清淨則志意治順... 之則陽氣固雖有賊邪弗能害也此因時之序故... 聖人傳精神服天氣而通神明失之則內閉九... 竅外壅肌肉衛氣散解此謂自傷氣之創也

素問... 素問... 素問... 素問... 素問... 素問... 素問... 素問...

帝曰岐伯

而發會百人之切因詳論
時習之因是也
飲因而強力之類

春風夏暑
秋濕冬寒
陰陽應象論

陽氣者若天與日失其所則折壽而不彰故天
運當以日光明是故陽因而上衛外者也因於
寒欲如運樞起居如驚神氣乃浮因於暑汗煩
則喘喝靜則多言體若燔炭汗出而散因於濕
首如裹濕熱不攘大筋痠短小筋弛長痠短為
拘弛長為痿因於氣為腫四維相代陽氣乃竭
○陽氣者煩勞則張精絕辟積於夏使人前厥
自盲不可以視耳閉不可以聽潰潰乎若壞都
汨汨乎不可止○陽氣者大怒則形氣絕而血

帝曰岐伯

定

字諸經之篇曰帝

行於口

長ハス、ハトト同意也
一切ノ病ハ皆風ニ下
云テハナクソノ風ハ種
々ニ変ニシテ百病之
始トス

苑於上使人薄厥有傷於筋縱其若不容汗出
偏沮使人偏枯汗出見濕乃生痲痺高粱之變
生大疔受如持虛勞汗當風寒薄為皴鬱乃
痲○陽氣者精則養神柔則養筋開闔不得寒
氣從之乃生大痲皆脈為痲留連肉腠俞氣化
薄傳為善畏及為驚駭營氣不從逆於肉理乃
生癰腫魄汗未盡形弱而氣燥穴俞以閉發為
風癩故風者百病之始也清靜則肉腠閉拒雖有
太風苛毒弗之能害此因時之序也故病久則

虛勞ヲ持如
實ハキキ
受如持虛

酒

風氣ハ
入リテ
成リ

上下不并而陽氣生
偏者者當字故也
積病死不至也
乃敗之良醫不為也
煙氣二分為四時節

極亟通 起亟
台今詳上下又於
并字之上既之不
字矣

傳化上下不并良醫弗為故陽畜積病死而陽
氣當隔隔者當寫不亟正治麤乃敗之故陽
氣者。一旦而主外平且人氣生日中而陽氣隆
日西而陽氣已虛氣閉乃閉是故暮而收拒無
擾筋骨無見霧露反此三時形乃困薄岐伯
曰陰者藏精而起亟也陽者衛外而為固也陰
不勝其陽則脈流薄疾并乃狂陽不勝其陰則
五藏氣爭九竅不通是以聖人陳陰陽筋脈和
同骨髓堅固氣血皆從如是則內外調和邪不

耳目聰明
井字
不并

五帝政大論

美註曰帶也

陰陽應象
注論曰疫癘瘧之
總稱也

能害耳目聰明氣立如故風客淫氣精乃亡邪
傷肝也因而飽食筋脈橫解腸澀為痔因而太
飲則氣逆因而強力腎氣乃傷高骨乃壞凡陰
陽之要陽密乃固兩者不和若春無秋若冬無
夏因而和之是謂聖度故陽強不能密陰氣乃
絕陰平陽秘精神乃治陰陽離決精氣乃絕因
於露風乃生寒熱是以春傷於風邪氣留連乃
為洞泄夏傷於暑秋為痲瘧秋傷於濕上逆而
欬發為痿厥冬傷於寒春必溫病四時之氣更

心腎謂全

血

又邪

文

一說以下四
字衍
也

夏月伏陰論之曰收氣之作氣血可參

酒
本
也

其如後論
五藏生於氣

本綱序制作
不平

疾病
北七

傷五藏。○陰之所注。本在五味。陰之五宮。傷在五味。是故味過於酸。肝氣以津。脾氣乃絕。味過於鹹。大骨氣勞。短肌。心氣抑。味過於甘。心氣喘。滿。色黑。腎氣不衡。味過於苦。脾氣不濡。胃氣乃厚。味過於辛。筋脉沮弛。精神乃衰。是故謹和五味。骨正筋柔。氣血以流。湊理以密。如是則氣骨以精。謹道如法。長有天命。天本綱作失

金匱真言論篇第四 五藏風

黃帝問曰。天有八風。經有五藏。何謂岐伯對曰。

風者。天之有八風。經有五藏。

春生於上頭項

夏氣者長故病
在五藏
四支者下文謂病
在諸小絡大
谷比四支之分

八風發邪。以為經風。觸五藏邪氣。發病。所謂得四時之勝者。春勝長夏。長夏勝冬。冬勝夏。夏勝秋。秋勝春。所謂四時之勝也。東風生於春。病在肝。俞在頸項。南風生於夏。病在心。俞在胃脇。西風生於秋。病在肺。俞在肩背。北風生於冬。病在腎。俞在腰股。中央為土。病在脾。俞在脊。故春氣者病在頭。夏氣者病在藏。秋氣者病在肩背。冬氣者病在四支。故春善病。勳衄。仲夏善病。胃腸長。夏善病。洞泄寒中。秋善病。風瘧。冬善病。痺厥。故

可味也

平人氣象論曰人呼吸再

用要精微之氣以持脈

之大也

陰陽

類五

冬不按蹻春不軌衄春不病頸項仲夏不病胃
脇長夏不病洞泄寒中秋不病風瘧冬不病痺
厥殮泄而汗出也夫精者身之本也故藏於精
者春不病溫夏暑汗不出者秋成風瘧此平人
脈法也
故曰陰中有陰陽中有陽平且至日中天之陽
陽中之陽也日中至黃昏天之陽陽中之陰也
合夜至鷄鳴天之陰陰中之陰也鷄鳴至平且
天之陰陰中之陽也故人亦應之夫言人之陰

平人
法也
轉
全書

老子所謂三章曰
萬物負陰而抱陽
沖氣以為和

四氣調神大論

陰陽者日月為綱曰腰
以上為陽以下為陰
其於臟心為陽中
陽物為陽中之大
陰中之少陽脾為
陰中之至陰腎為陰
中之大陰
九鍼士原為陽中之
陰也陽中之大陰也
中之少陽肝也陰中之至陰
脾也陰中之至陰腎也

陽則外為陽內為陰言人身之陰陽則皆為陽
腹為陰言人身之藏府中陰陽則藏者為陰府
者為陽肝心脾肺腎五藏皆為陰膽胃大腸小
腸膀胱三焦六府皆為陽所以欲知陰中之陰
陽中之陽者何也為久病在陰夏病在陽春病
在陰秋病在陽皆視其所在為施鍼石也故皆
為陽陽中之陽心也背為陽陽中之陰肺也腹
為陰陰中之陰腎也腹為陰陰中之陽肝也腹
為陰陰中之至陰脾也此皆陰陽表裏內外此

天之陰
陰中之
陰也
陰中之
陽也
陰中之
至陰
脾也
陰中之
至陰
腎也

官能... 病之在骨也其精羽其數六其臭腐故善為脈

天紀大論... 陰陽... 類一... 治一... 論一

水火相濟... 水火相濟之著也

此所氣... 氏之所本也

病之在骨也其精羽其數六其臭腐故善為脈者謹察五藏六府... 授是謂得道

陰陽應象大論篇第五... 黃帝曰陰陽者天地之道也萬物之綱紀變化

水火相濟... 水火相濟之著也

寒氣生濁熱氣生清清氣在下則生飧泄濁氣在上則生腹脹此陰陽反作病之逆從也

治病心承水... 精陽... 天精... 陰...

七八損益

天年者人年牛歲五藏始定血氣已通其氣在內故好走二十歲氣始盛而肉方長故好趨三十歲立滿故好步四十歲五藏六腑皆大盛以平走一經脈皆大盛以平走膝理皆榮華須發長髮斑白平盛不搖故好生五十年肝氣始衰肝葉始薄膽汁始減目始不明六十歲心氣始衰苦憂悲血氣漸消故好臥七十歲脾氣虛故好食八十九歲腎氣衰故善懷九十歲骨節痛故善行百歲無齒無髮無神氣去形骸獨居而終矣

伯曰能知七損八益則二者可調不知用此則蚤衰之節也年四十而陰氣自半也起居衰矣年五十體重耳自不聰明矣年六十陰痿氣大衰九竅不利下虛上實涕泣俱出矣故曰知之則強不知則老故同出而各異耳智者察同愚者察異愚者不足智者有餘有餘則耳目聰明身體輕強老者復壯壯者益治是以聖人為無為之事樂恬憺之能從欲快志於虛無之守故壽命無窮與天地終此聖人之治身也

調

此言人年之衰壯也

上言陰陽之理下言人身之理

陰陽類

陰陽類

天不足西北故西北方陰也而人右耳目不如左明也地不滿東南故東南方陽也而人左手足不如右強也帝曰何以然岐伯曰東方陽也陽者其精并於上并於上則上明而下虛故使耳目聰明而手足不便也西方陰也陰者其精并於下并於下則下盛而上虛故其耳目不聰明而手足便也故俱感於邪其在上則右甚在下則左甚此天地陰陽所不能全也故邪居之故天有精地有形天有八紀地有五里故能為

此言人身之理

天有精七曜地有形五形

八紀五理

岐伯曰

實家形論
生於地勝於天
氣命之見人能應
五運六氣
上古人論
陰陽明論
原美無言

陽當作陰

季市及大論
治者必明天道
地理陰陽
人之壽夭
人之形氣矣

萬物之父母清陽上天濁陰歸地是故天地之
動靜神明為之綱紀故能以生長收藏終而復
始惟賢人上配天以養願下象地以養是中傍
人事以養五藏天氣通於肺地氣通於嗇風氣
通於肝雷氣通於心谷氣通於脾雨氣通於腎
六經為川腸胃為海九竅為水注之氣以天地
為之陰陽陽之汗以天地之雨名之陽之氣以
天地之疾風名之暴氣象雷逆氣象陽故治
不法天之紀不用地之理則災害至矣

史記者傳本於此子

論治類八

故邪風之至疾如風雨故善治者治皮毛其次
治肌膚其次治筋脉其次治六府其次治五藏
治五藏者半死半生也故天之邪氣感則害人
五藏水穀之寒熱感則害於六府地之濕氣感
則害皮肉筋脉故善用鍼者從陰引陽從陽引
陰以右治左以左治右以我知彼以表知裏以
觀過與不及之理見微則過用之不知善診者
察色按脉先別陰陽審清濁而知部分視端視
聽音聲而知所苦觀權衡規矩而知病所主按

脈
類註三刺度也

半死半生也

根結皆見陽根於陰陰
結於命門命門者目也
根於命門命門者目也
者結於命門命門者目也
結於命門命門者目也
也太陽為開陽明為關少
為根



變其在人者亦數之可數帝曰願聞三陰三陽
之離合也岐伯曰聖人南面而立前曰廣明後
曰太衝太衝之地名曰少陰少陰之上名曰太
陽太陽根起於至陰結於命門名曰陰中之陽
中身而上名曰廣明廣明之下名曰太陰太陰
之前名曰陽明陽明根起於厲兌名曰陰中之
陽厥陰之表名曰少陽少陽根起於竅陰名曰
陰中之少陽是故三陽之離合也太陽為開陽
明為闔少陽為樞三經者不得相失也搏而勿

無所不至

根結皆見太陰根於陰白
結於太陰太陰根於陰白
結於太陰太陰根於陰白
結於太陰太陰根於陰白
結於太陰太陰根於陰白
結於太陰太陰根於陰白
結於太陰太陰根於陰白
結於太陰太陰根於陰白

歲卦九四自吉悔
亡憧々往來朋從
爾思

浮命曰一陽帝曰願聞三陰岐伯曰外者為陽
內者為陰然則中為陰其衝在下名曰太陰太
陰根起於隱白名曰陰中之陰太陰之後名曰
少陰少陰根起於涌泉名曰陰中之少陰少陰
之前名曰厥陰厥陰根起於大敦陰之絕陽名
曰陰之絕陰是故三陰之離合也太陰為開厥
陰為闔少陰為樞三經者不得相失也搏而勿
沉名曰一陰陰陽鍾鍾積傳為一周氣裏形表
而為相成也

陰陽鍾鍾積傳為一周氣裏形表

一經一氣俱意

陰陽別論篇第七

脈色 二十六

逆順肥瘦皆手
之三陰從手走
手之三陽從手走
頭足之三陰從
走足足之三陽從
足走腹

三陰三陽之脈者
動則其氣自氣上
沉及人心與寸口
氣小大等者

黃帝問曰人有四經十二從何謂岐伯對曰四
經應四時十二從應十二月計一月應十二脈
脈有陰陽知陽者知陰知陰者知陽凡陽有五
五五二十五陽所謂陰者真藏也見則為敗敗
必死也所謂陽者胃脫之陽也別於陽者知病
處也別於陰者知死生之期三陽在頭三陰在
手所謂一也別於陽者知病忌特別於陰者知
死生之期謹熟陰陽無與眾謀所謂陰陽者去

足者六用之本也

九難

脈之者邪氣藏府形
至微者病至微者
傷寒命之脈也

脈色 二十八

心主脈
肺主脈
脾主脈
肝主脈
腎主脈

者為陰至者為陽靜者為陰動者為陽遲者為
陰數者為陽
凡持真脈之藏脈者肝至懸絕急十八日死心
至懸絕九日死肺至懸絕十一日死腎至懸絕
七日死脾至懸絕四日死
陽之病發心脾有不得隱曲女子不月其
傳為風消其傳為息貫者死不治曰三陽為病
發寒熱下為癰腫及為痿厥喘疝其傳為索澤
其傳為頰疝曰陽發病少氣善欬善泄其傳

陰陽別論篇第七

別論皮列以廣韻異也

脈色

逆順肥瘦皆當手
之三陰從手走
手之三陽從手走
頭足之三陰從
走足足之三陰從
足走腹

三陰三陽之脈支者委在
禁脈者其氣始於心而
象命脈者其氣始於
動人則其氣自氣上注於
其其行氣上衝頭者
故其行氣下其動者一
女子以血為脈之字
沉及人心與胃氣小大等者石也

黃帝問曰人有四經十二從何謂岐伯對曰四
經應四時十二從應十二月并二月應十二脈
脈有陰陽知陽者知陰知陰者知陽凡陽有五
五五二十五陽所謂陰者真藏也見則為敗敗
必死也所謂陽者胃脫之陽也別於陽者知病
處也別於陰者知死生之期三陽在頭三陰在
手所謂一也別於陽者知病忌時別於陰者知
死生之期謹熟陰陽無與眾謀所謂陰陽者去

是者六用之也

言脈之者邪氣藏府形
至微至微者
難察之脈者入則心辨果
傷寒命之脈也

脈色

肝生四
心生五
脾生六
肺生七
腎生八
肝生四
心生五
脾生六
肺生七
腎生八

者為陰至者為陽靜者為陰動者為陽進者為
陰數者為陽
凡持真脈之藏脈者肝至懸絕急十八日死心
至懸絕九日死肺至懸絕十一日死腎至懸絕
七日死脾至懸絕四日死
陽之病發心脾有不得隱曲女子不月其
傳為風消其傳為息音者死不治曰三陽為病
發寒熱下為癰腫及為痿厥喘疝其傳為索澤
其傳為頰疔曰陽發病少氣善欬善泄其傳

九難

三部九候論
一水二火三木

本病論

藏象類一

室相官者... 下官漢者為馬也

與有日... 脾者為諫議之官

平且死三陽俱搏且鼓三日死三陰三陽俱搏
心腹滿發盡不得隱曲五日死一陽俱搏其病
濫死不治不過五日死

靈蘭秘典論篇第八

黃帝問曰願聞十二藏之相使貴賤何如岐伯

對曰悉乎哉問也請遂言之心者君主之官也

神明出焉肺者相傳之官治節出焉肝者將軍

之官謀慮出焉膽者中正之官決斷出焉膻中

者臣使之官喜樂出焉脾胃者倉廩之官五味

本病論 靈蘭秘典論

腎 雙勝既
精三焦

醫貫主ハ心ノ... 消當作官

出焉大腸者傳道之官變化出焉小腸者受盛
之官化物出焉腎者作強之官技巧出焉三焦
者決瀆之官水道出焉膀胱者州都之官津液
藏焉氣化則能出矣凡此十二官者不得相失
也故主明則下安以此養生則壽殺世不殆以
為天下則大昌主不明則十二官危使道閉塞
而不通形乃大傷以此養生則殃以為天下者
其宗大危戒之戒之至道在微變化無窮孰知
其原審乎哉肖者瞿瞿孰知其要閱閱之當孰

三部九候論

周禮天官家宰下

三百六十日法也。夫自古通天者，生之本，本於陰陽。其氣九州九竅，皆通乎天氣，故其在五，其氣三三而成天，三而成地，三而成人，三而三之，合則為九。九分爲九野，九野爲九藏，故形藏四神藏，五合爲九藏以應之也。帝曰：余已聞六六九九之會也。夫子言積氣盈閏，願聞何謂氣請。夫辛發蒙解惑焉。岐伯曰：此上帝所秘，先師傳之也。帝曰：請遂聞之。岐伯曰：五日謂之候，三候謂之氣，六氣謂之時，四時謂之歲，而各從其主。

主運出入所

天元紀論

主運出入所

加時氣加

氣之候

運氣類二

陰陽之運無行不
然之也。故大過
不及更變其常也
五運行大論詳也
甲丙戊庚壬大過
乙丁己辛癸不及
金匱真言論

治焉。五運相襲而皆治，治之終，基之日，周而復始。時立氣布，如環無端，候亦同法，故曰不知年之所加，氣之盛衰，虛實之所起，不可以爲子矣。帝曰：五運之始，如環無端，其太過不及，何如？岐伯曰：五氣更立，各有所勝，盛虛之變，此其常也。帝曰：平氣何如？岐伯曰：無過者也。帝曰：太過不及，奈何？岐伯曰：在經有也。帝曰：何謂所勝？岐伯曰：春勝長夏，長夏勝冬，冬勝夏，夏勝秋，秋勝春，所謂得五行時之勝，各以氣命其藏。帝曰：何以

液相成神乃自生

帝曰藏象何如岐伯曰心者生之本神之變也

其華在面其充在血脈為陽中之太陽通於夏

氣肺者氣之本魄之處也其華在毛其充在皮

為陽中之太陰通於秋氣腎者由蟄封藏之本

精之處也其華在髮其充在骨為陰中之少陰

通於冬氣肝者罷極之本魂之居也其華在爪

其充在筋以生血氣其味酸其色蒼此為陽中

之少陽通於春氣脾胃大腸小腸三焦膀胱者

素問欬

神氣

神氣

神氣

神氣

神氣

神氣

神氣

神氣

神氣

藏象

藏象

尿色

脈度篇

倉廩之本管之居也名曰器能化糟粕轉味而

入出者也其華在唇四白其充在肌其味甘其

色黃此至陰之類通於土氣凡十一藏取決於

膽也

故人迎一盛病在少陽二盛病在太陽三盛病

在陽明四盛已上為格陽寸口一盛病在厥陰

二盛病在少陰三盛病在太陰四盛已上為關

陰人迎與寸口俱盛四倍已上為關格關格之

脈不能極於天地之精氣則死矣

三陽

