



⊗
S195

Kitasato Memorial Medical Library

F
コ-31



490.9
 K0-20
 3
 No. 3887
 18.5.195



富士川文庫
 1656

華合真脈論 藏論十九黃帝內經素問卷之三

寶命全脈論 如弦何如人五中脈論 春脈石

直脈正康論 血康汗志論 其氣來

珍脈保論 岐伯曰其 藏康或神論 謂大道

三難真藏論 不實而三 將以新論 在中帶

曰春脈太過與不及其病皆何如岐伯曰太過

華合真脈論 藏論十九黃帝內經素問卷之三
 寶命全脈論 如弦何如人五中脈論 春脈石
 直脈正康論 血康汗志論 其氣來
 珍脈保論 岐伯曰其 藏康或神論 謂大道
 三難真藏論 不實而三 將以新論 在中帶
 曰春脈太過與不及其病皆何如岐伯曰太過

折以正法按全和經本在第八卷

玉機真藏論
經脈別論
宣明五氣篇
寶命全形論
離合真邪論

三部九候論
藏氣法時論
血氣形志篇
八正神明論

新校正云按全元起本在第六卷

玉機真藏論
故名篇
者肝東方木也
萬物始生亦有
故業故其脈之
來濡弱而長故曰弦

脈色類十

難註云外病多有餘內病
多不足此其常也下
準此

類註云怒之悅思不來也
類註云忘當為怒字之
誤也 靈樞經曰肝氣
秀則怒新校正云按靈
樞經曰木太過則怒
怒善怒眩冒巔疾則忘

玉機真藏論十九黃帝內經素問卷之三

黃帝問曰春脈如弦何如而弦岐伯對曰春脈者
肝也東方木也萬物之所以始生也故其氣來
栗弱輕虛而滑端直以長故曰弦反此者病帝
曰何如而反岐伯曰其氣來實而強此謂太過
病在外其氣來不實而微此謂不及病在中帝
曰春脈太過與不及其病皆何如岐伯曰太過
則令人善忘忽忽眩冒而巔疾其不及則令人

善忘忽忽眩冒而巔疾其不及則令人

秋註云秋謂脈下弱也

世醫曰夏脈鉤者心而
方火也萬物之所茂也
布葉皆下曲如鉤故其
脈之來疾去遲故曰鉤

知要云夏脈熱不得去
浸漬而濡邪熱漸深之
名

曾痛引背下則兩脇脹滿○帝曰善夏脈如鉤
何如而鉤岐伯曰夏脈者心也南方火也萬物
之所以盛長也故其氣來盛去衰故曰鉤反此
者病帝曰何如而反岐伯曰其氣來盛去亦盛
此謂太過病在外其氣來不盛去反盛此謂不
及病在中帝曰夏脈太過與不及其病皆何如
岐伯曰太過則令人身熱而膚痛為浸淫其不
及則令人煩心上見欬唾下為氣泄○帝曰善

升五難曰秋脈毛者肺西方金也萬物之所終草木華葉皆秋而落其枝獨在毫毛也故其脈之來輕以浮故曰毛

秋脈如浮何如而浮岐伯曰秋脈者肺也西方
金也萬物之所以收成也故其氣來輕虛以浮
來急去散故曰浮反此者病帝曰何如而反岐
伯曰其氣來毛而中央堅兩傍虛此謂太過病
在外其氣來毛而微此謂不及病在中帝曰秋
脈太過與不及其病皆何如岐伯曰太過則令
入逆氣而背痛愠愠然其不及則令人喘呼吸
少氣而欬上氣見血下聞病音○帝曰善冬脈

類註云愠愠悲鬱也
聞病音者腸鳴氣泄
也

此論云營者如將之守宮
內而不外也類註云
營者營壘之謂如土之
圍聚不散亦沈石之
義十五難曰冬脈石者
腎北方水也高物之
所藏也虛多之時水
凝如石故其脈之末沈
濡而滑故曰石

類註云數本屬熱而真
陰虧損之脈亦必緊數
然愈虛則愈數原非
功虛實熱之數故云
如數則辨折之意深
矣此而一差禍如反掌
也
前註云秋者季肅之下
伏脊兩傍生軟處也
腎外當取按中清冷也
類註云夏者謂或黃或
赤或為遺淋或為瘧則
之類由腎水不足而
然

正字通類部切抄部在
形 取當形乎

類註云愚按本節脾脈一條云其來如水之流者此為太過平人氣象論曰如水之流曰脾死此一言太過一言危六詞同意異
豈無所辨蓋水流之狀溢流洪盛者其太過也溢流不返者其將竭也凡此均謂之流而一盛一危迥然有異故當
詳別其狀而勿因詞害意也濺音美淺而疾也

類註云重強不柔不實沈
重拘強也壘然然壘只
有註云脾之孤藏以灌四
傍今病則五藏不和故
九竅不通也

類註云重強不柔不實沈
重拘強也壘然然壘只

如管何如而管岐伯曰冬脈者腎也北方水也
萬物之所以合藏也故其氣來沉以搏故曰管
反此者病帝曰何如而反岐伯曰其氣來如彈
石者此謂太過病在外其去如數者此謂不及
病在中帝曰冬脈太過與不及其病皆何如岐
伯曰太過則令人解休脊脈痛而少氣不欲言
其不及則令人心懸如病饑腹中清脊中痛少
腹滿小便變帝曰善○帝曰四時之序逆從之

變異也然脾脈獨何主岐伯曰脾脈者土也孤
藏以灌四傍者也帝曰然則脾善惡可得見之
乎岐伯曰善者不可得見惡者可見帝曰惡者
何如可見岐伯曰其來如水之流者此謂太過
病在外如鳥之喙者此謂不及病在中帝曰夫
子言脾為孤藏中央土以灌四傍其太過與不
及其病皆何如岐伯曰太過則令人四支不舉
其不及則令人九竅不通名曰重強帝瞿然而

素問註卷首首至地
此註云者之玉版故以為
名言是玉版生氣之機
類此云以發機玉衡可窺
天道而此篇神聖可窺人
道故以並言實則珍重
之辭也

藏象
二十四

起再拜而稽首曰善吾得脉之大要天下至數
五色脉變揆度奇恒道在於一神轉不迴迴則
不轉乃失其機至數之要追近以微著之玉版
藏之藏府每且讀之名曰玉機
五藏受氣於其所生傳之於其所勝氣舍於其
所生死於其所不勝病之且死必先傳行至其
所不勝病乃死此言氣之逆行也故死肝受氣
於心傳之於脾氣舍於腎至肺而死心受氣於

類註云病不早治必至相傳遠則三月六月近則三日六日五藏傳遍於法當死若三月而傳遍一氣一藏也六月而傳遍一月
一藏三日者蓋夜各一藏也六日者一日一藏也藏惟五而傳遍六者假令病始於肺一也肺傳肝二也肝傳脾三也脾傳
腎四也腎傳心五也復傳肺六也是謂六傳六傳已盡不可再傳故五十三難曰一藏不再傷七傳者死也

素問註卷首首至地
四季土主戊巳肺主庚辛
夜主壬癸由此則死生之
早昏可知也
順氣十日分為四時第以
日分為四時則則為春日
中為夏日入為秋夜半
為冬
素問註卷首首至地
新校正云詳上文是順傳所
勝之如七字乃是次前註誤
在此經文之下亦惟無義最
按之全元起本無此字及中
後並無此七字與去之應未

脾傳之於肺氣舍於肝至腎而死脾受氣於肺
傳之於腎氣舍於心至肝而死肺受氣於腎傳
之於肝氣舍於脾至心而死腎受氣於肝傳之
於心氣舍於肺至脾而死此皆逆死也一日一
夜五分之此所以占死生之蚤暮也黃帝曰五
藏相通移皆有次五藏有病則各傳其所勝不
治法三月若六月若三日若六日傳五藏而當
死是順傳所勝之次故曰別於陽者知病從來

素問註卷首首至地
新校正云詳上文是順傳所
勝之如七字乃是次前註誤
在此經文之下亦惟無義最
按之全元起本無此字及中
後並無此七字與去之應未

逆者效驗今存於註
類証云上文言逆者言
之氣益五藏受充其氣必
逆故曰逆行此
言順者言病之
傳凡傳所傳必
循次序故曰順
傳是順傳者即氣之通也
故五藏傳遍者當死

類証云厥而吐胃故出食

水註云黃痺
詳証云痺者熱也

類証云邪聚下焦故小腹
充熱而痛漫出白濁也熱
結不散也驚狂真虛如盜
之吸血故亦名曰蠱

類証云三歲死者凡風邪
傳遍五藏本當即死其不
死者以元氣未散猶在
緩故肺後受邪再一歲則
肝病及肝二歲則肝病
及脾三歲則脾病及腎
三陰俱敗故當死也

別於陰者知死生之期言知至其所困而死
是故風者百病之長也今風寒客於人使人毫
毛畢直皮膚閉而為熱當是之時可汗而發也
或痺不仁腫痛當是之時可湯熨及火灸刺而
去之弗治病入舍於肺名曰肺痺發欬上氣弗
治肺即傳而行之肝病名曰肝痺一名曰厥脇
痛出食當是之時可按若刺耳弗治肝傳之脾
病名曰脾風發癰腹中熱煩心出黃當此之時

可按可藥可浴弗治脾傳之腎病名曰疝瘕少
腹窵熱而痛出白一名曰蠱當此之時可按可
藥弗治腎傳之心病筋脉相引而急病名曰瘵
當此之時可灸可藥弗治滿十日法當死腎因
傳之心心即復反傳而行之肺發寒熱病當三
歲死此病之次也然其卒發者不必治於傳或
其傳化有不以次不以次入者憂恐悲喜怒令
不得以其次故令人有大病矣因而喜大虛則

詳證云上節所云者以外感而此節所云者以內傷也
類証云傳者以此傳彼乘者以強凌弱故曰傳曰乘之異名耳

類証云大骨大府皆以通身而言如肩脊腰膝皆大骨也尺骨皆肉皆大肉也肩無項傾腰重膝軟者大骨之枯槁也入膚既削骨肉必枯大肉之削下也六月者一歲陰陽更變也若其真藏脈已見則不在六月例可因克賊之日而定其期也

脉色 二十七

腎氣乘矣怒則肝氣乘矣悲則肺氣乘矣恐則脾氣乘矣憂則心氣乘矣此其道也故病有五五五二十五變及其傳化傳乘之名也
大骨枯槁大肉陷下胃中氣滿喘息不使其氣動形期六月死真藏脈見乃予之期日大骨枯槁大肉陷下胃中氣滿喘息不使內痛引肩項身熱脫陷下胃中氣滿喘息不使內痛引肩項身熱脫

水証云胸者肉之標謂肘膝後肉如塊者

類証云破胸者肘久骨露而筋肉缺也
類証云十月者天千五而旬氣易也月字誤當作日
新校正云按全元起本及甲子維真藏未見來字當作未字之誤也
類証云當作未類証云骨枯骨陷臂骨已虧瘦之肩髓內消動作益衰難證未全真藏未見然收竭已兆僅支一年歲易象新不能再振矣來見當作未見
類証云急虛者言元氣暴傷而急也故其邪中於身必猝然而至云云

新校正云按人一息脈五六至何得為死必息字誤息當作呼乃是

肉破胸真藏見十月之內死大骨枯槁大肉陷下肩髓內消動作益衰真藏未見期一歲死見其真藏乃予之期日大骨枯槁大肉陷下胃中氣滿腹內痛心中不便有項身熱破胸脫肉目匡陷真藏見目不見人立死其見人者至其所不勝之時則死急虛身中卒至五藏絕閉脉道不通氣不往來譬於墮溺不可為期其脉絕不來若人一息五六至其形肉不脫真藏雖不見

氣論云毛已折元氣盡也

証樂此舉之平端如黃珠亦作累

五藏別論曰五藏六府之氣皆出於胃變見於氣

猶死也。真肝脉至中外急如循刀刃。青黃然如
按琴瑟弦色青白不澤。毛折乃死。真心脉至堅
而搏如循薏苡子。累累然色赤黑不澤。毛折乃
死。真肺脉至大而虛如以毛羽中人膚。色白赤
不澤。毛折乃死。真腎脉至搏而絕如指彈石辟
辟然。色黑黃不澤。毛折乃死。真脾脉至弱而乍
數乍疎。色黃青不澤。毛折乃死。諸真藏脉見者
皆死不治也。黃帝曰。見真藏曰死。何也。岐伯曰。

評證
字無者

卷五藏之本三三三

類註云是即平上難所謂
望問聞切之法也既得病
情便當速治若緩其時
病必日深此切戒之詞也

脈色

五藏者皆稟氣於胃。胃者五藏之本也。藏氣者
不能自致於手太陰。必因於胃氣。乃至於手太
陰也。故五藏各以其時自為。而至於手太陰也。
故邪氣勝者精氣衰也。故病甚者胃氣不能與
之俱。至於手太陰。故真藏之氣獨見。獨見者病
勝藏也。故曰死。帝曰善。
黃帝曰。凡治病察其形氣色澤。脉之盛衰。病之
新故。乃治之。無後其時。形氣相得。謂之可治。色

長月卷三

內七

也若形盛氣虛氣盛形
虛謂之相失則難治矣
蓋形盛氣虛之氣主正
氣言而氣盛形虛之氣
主邪氣言所以曰難治
也
新校正云天謂不明而惑不
澤謂枯燥也
新校正云按平人氣象論
云病在中脈虛病在外脈
溢堅與此相反此難誤彼
論為得自來有痰形春
夏至此與平人氣象論
相重難辨云平人氣象論
論云病在中脈虛言內
積之實者脈不宜虛也
此云病中脈實言內
傷之虛者脈不宜實也
前云病在外脈溢言
外邪之盛者不宜溢言
以溢聖為沉也此言
病在外脈不實言外
邪方微者不通無力不
實聖為無陽也言為之
總皆正不勝邪之脈故曰
難治詞若相反理則實然
新校正以謂經誤持未達其妙耳

澤以浮謂之易已脈從四時謂之可治脈弱以
滑是有胃氣命曰易治取之以時形氣相失謂
之難治色天不澤謂之難已脈實以堅謂之益
其脈逆四時為不可治必察四難而明告之所
謂逆四時者春得肺脈夏得腎脈秋得心脈冬
得脾脈其至皆懸絕沉瀆者命曰逆四時未有
藏形於春夏而脈沉瀆秋冬而脈浮大名曰逆
四時也病熱脈靜泄而脈大脫血而脈實病在

通評虛實論曰
邪氣盛則實
指氣奪則虛
疾病
三十二

中脈實堅病在外脈不實堅者皆難治
黃帝曰余聞虛實以決死生願聞其情岐伯曰
五實死五虛死帝曰願聞五實五虛岐伯曰脈
盛皮熱腹脹前後不通悶脅此謂五實脈細皮
寒氣少泄利前後飲食不入此謂五虛帝曰其
時有生者何也岐伯曰漿粥入胃泄注止則虛
者活身汗得後利則實者活此其候也

三部九候論篇第二十

新校正云按全元起本在第一
卷篇名決死生

脈色類五

類註云屬附也若紀也
軟血飲血而苦也
新校正云按全元起本
云合天地
於天二十八宿三百六
十五度之分紀也

玉版論要篇類註

黃帝問曰。余聞九鍼於夫子。衆多博大。不可勝
數。余願聞要道。以屬子孫。傳之後世。著之骨髓。
藏之肝肺。軟血而受。不敢妄泄。令合天道。必有
終始。上應天光。星辰歷紀。下副四時。五行貴賤。
更立冬陰夏陽。以人應之。奈何。願聞其方。岐伯
對曰。妙乎哉。問也。此天地之至數。帝曰。願聞天
地之至數。合於人形。血氣通決。死生爲之。奈何。
岐伯曰。天地之至數。始於一。終於九焉。一者天。

類註云指而導之言必
受師之指授。庶得其真
也

經渠 大衝 衝陽 得

於註云在毛際外半寸
下一寸半陷中五里之分
女子取大冲云云馬張
從之

二者地。三者人。因而三之。三三者九。以應九野。
故人有三部。部有三候。以決死生。以處百病。以
調虛實。而除邪疾。帝曰。何謂三部。岐伯曰。有下
部。有中部。有上部。部各有三候。三候者。有天有
地有人也。必指而導之。乃以爲眞。上部天。兩額
之動脈。上部地。兩頰之動脈。上部人。耳前之動
脈。中部天。手太陰也。中部地。手陽明也。中部人。
手少陰也。下部天。足厥陰也。下部地。足少陰也。

新校正云詳自上節天至此一段舊在當痛之末義不相接此正論三部九候宜處於斯今依皇南十文甲七經縮次例自篇末移置此

周禮九藏正藏五又胃筋肱大小腸

下部人足太陰也故下部之天以候肝地以候腎人以候脾胃之氣帝曰中部之候奈何岐伯曰亦有天亦有地亦有人天以候頭角之氣地以候口齒之氣人以候耳目之氣三部者各有天各有地各有人三而成天三而成地三而成人三而三之合則為九九分為九野九野為九藏

續註云天者枯暗不澤而色與帝也

脉色 三十五

故神藏五形藏四合為九藏五藏已敗其色必天天必死矣帝曰以候奈何岐伯曰必先度其形之肥瘦以調其氣之虛實實則寫之虛則補之必先去其血脉而後調之無問其病以平為期帝曰決死生奈何岐伯曰形盛脉細少氣不足以息者危形瘦脉大胃中多氣者死形氣相得者生參伍不調者病三部九候皆相失者死上下左右之脉相應如參春者病甚上下左右相

胃中頭角口齒耳目

顏色

新註云減謂編少也
新校正云詳舊無中部之候
相減者死八字按全九經註
木及甲乙經系之且註百解
減之說而經朝其
文此脫在王註之
後

脈色類六

類七診法與後世
百此七診法與後世
類七診法與後世
診者診脈平且
一也脈氣未動
二也陽氣未散
三也陰氣未散
四也
五也
六也
七也
八也
九也
十也
十一也
十二也
十三也
十四也
十五也

徐衡遲緩也不能至五寸者氣脈變彈之不應者氣脈絕故微則為病而甚則為死也

失不可數者死。中部之候雖獨調與眾藏相失者死。中部之候相減者死。目內陷者死。帝曰何以知病之所在。岐伯曰察九候獨小者病獨大者病獨疾者病獨遲者病獨熱者病獨寒者病獨陷下者病。以左手足上去踝五寸按之庶右手足當踝而彈之其應過五寸以上蠕蠕然者不病其應疾中手渾渾然者病中手徐徐然者病其應上

不能至五寸彈之不應者死是以脫肉身不去者死。中部乍踈乍數者死其脈代而鉤者病在絡脈。九候之相應也。上下若一。不得相失。一候後則病。二候後則病甚。三候後則病危。所謂後者應不俱也。察其府藏以知死生之期。必先知經脈。然後知病脈。真藏脈見者勝死。足太陽氣絕者其足不可屈伸。死必戴眼。帝曰冬陰夏陽奈何。岐伯曰九候之脈皆沉細懸絕者為陰主

新校正云云
類七診法與後世
百此七診法與後世
類七診法與後世
診者診脈平且
一也脈氣未動
二也陽氣未散
三也陰氣未散
四也
五也
六也
七也
八也
九也
十也
十一也
十二也
十三也
十四也
十五也

新校正云云
類七診法與後世
百此七診法與後世
類七診法與後世
診者診脈平且
一也脈氣未動
二也陽氣未散
三也陰氣未散
四也
五也
六也
七也
八也
九也
十也
十一也
十二也
十三也
十四也
十五也

類語云平且者一日之春陰陽之平也故寒熱病者亦於陰陽出入之時而死

類語云日夕者一日之秋也風木同氣過金而死

又云脈變不常者中虛無主也日之四季辰戌丑未也

云脾主肌肉為五藏之本未有脾氣脫而能生故九候雖調亦死

次註云胃精內竭神下守心故死之時氣喘急宜明五氣篇曰心為意胃為噦也

冬故以夜半死。盛躁喘數者為陽主夏故以日中死。是故寒熱病者以平且死。熱中及熱病者以日中死。病風者以日夕死。病水者以夜半死。其脈乍疎乍數。乍遲乍疾者。日乘四季死。形肉已脫。九候雖調猶死。七診雖見。九候皆從者不亦敗者死矣。必發噦噫。必審問其所始病。與今

繆刺論曰邪客於皮色入舍於孫絡留而不去則血不通不得入於經流溢於大絡而生奇病也夫邪客大絡者左注右右注左其氣無常外左取右右取左命曰繆刺

之所方病而後各切循其脈視其經絡浮沉以上下逆從循之其脈疾者不病其脈遲者病脈不往來者死。皮膚著者死。帝曰其可治者奈何。岐伯曰經病者治其經絡。孫絡病者治其孫絡。血病身有痛者治其經絡。其病者在奇邪奇邪之脈則繆刺之留瘦不移節而刺之上實下虛切而從之索其結絡。脈刺出其血以見通之。瞳子高者太陽不足戴眼者大陽已絕此決死生

疾病五十三

類註云脈以經脈血氣統言之也患怒也此下四條言喘者喘屬氣病在陽也

之要不可不察也手指及手外踝五指留鍼

經脈別論篇第二十一

新校正云全元起本在第四卷

黃帝問曰人之居處動靜勇怯脈亦為之變乎

岐伯對曰凡人之驚恐悲勞動靜皆為變也是

以夜行則喘出於腎淫氣病肺有所墮恐喘出

於肝淫氣害脾有所驚恐喘出於肺淫氣傷心

度水跌仆喘出於腎與腎當是之時勇者氣行

則已怯者則着而為病也故曰診病之道觀人

類註云此下五條言汗者汗屬精病在陰也

藏象十二

類註云精食氣之精華也濁言食氣之厚也

類註云府謂氣之所聚處也是謂氣海在兩乳間名曰膻中

勇怯骨肉皮膚能知其情以為診法也故飲

食飽甚汗出於胃驚而奪精汗出於心持重遠

行汗出於腎疾走恐懼汗出於肝搖體勞苦汗

出於脾故春夏秋冬四時陰陽生病起於過用

此為常也

食氣入胃散精於肝淫氣於筋食氣入胃濁氣

歸心淫精於脈脈氣流經經氣歸於肺肺朝百

脈輸精於皮毛毛脈合精行氣於府府精神明

詳蓋云按飲入于胃以下乃言飲而不言食李東垣脾胃論朱丹絳纂要書不考上文為食乃改為飲食入胃則于下輸膀胱水精四布之義大皆矣殊不知上文之飲食皆飲者而下文之飲必難以食也何謂醫者宗李朱而不考經旨者皆謬矣

脈色十五

謂傳或謂云云
水註云陽謂陽脈
類註云陽謂陽脈
經之中脈陽謂之前
少陽之經也陽氣盛則
下俞穴石臨法

留於四藏氣歸於權衡權衡以平氣口成寸以
決死生飲入於胃遊溢精氣上輸於脾脾氣散
精上歸於肺通調水道下輸膀胱水精四布五
經並行合於四時五藏陰陽揆度以為常也
太陽藏獨至厥喘虛氣逆是陰不足陽有餘也
表裏當俱寫取之下俞陽明藏獨至是陽氣重
井也當寫陽補陰取之下俞少陽藏獨至是厥
氣也踰前卒大取之下俞少陽獨至者一陽之

近於真藏

五藏脈氣

新校正云詳此上明三
防此言三陰今此再言
少陽而不及少陰者疑
此一陽之誤也
又按全元起本此為少
陰厥類知此即二陰也
兩張從之

從註云一或作二誤也
陰一陰也上言二陰至
則當少陰治下言厥陰
治則當一陰也然三積
之經俗久論證人少
擬習字多傳謬誤

過也太陰藏搏者用心省真五脉氣少胃氣不
平三陰也宜治其下俞補陽寫陰一陽獨嘯少
陽厥也陽井於上四脉爭張氣歸於腎宜治其
經絡寫陽補陰一陰至厥陰之治也真虛痛心
厥氣留薄發為白汗調食和藥治在下俞帝曰
太陽藏何象岐伯曰象二陽而浮也帝曰少陽
藏何象岐伯曰象一陽也一陽藏者滑而不實
也帝曰陽明藏何象岐伯曰象太浮也大陰藏

素問卷三

十一

辨證云五藏之氣必應
天時而人之治藏氣者
當法天時故名篇

疾病
二十四

新校正云按全元起云肝
若急是其氣有餘

搏言伏鼓也。一陰搏至腎沉不浮也。新校正云詳前脫二陰此無二陰關文可知
藏氣法時論篇第二十一。新校正云按全元起本在第一卷又於第六卷脈要篇末重
黃帝問曰。合人形以法四時五行而治。何如而
從。何如而逆。得失之意。願聞其事。岐伯對曰。五
行者。金木水火土也。更貴更賤。以知死生。以決
成敗。而定五藏之氣。間甚之時。死生之期也。帝
曰。願卒聞之。岐伯曰。肝主春。足厥陰少陽主治。
其日甲乙。肝苦急。急食甘以緩之。○心主夏。手少

新校正云按全元起云心
若緩是其氣虛

故禁而勿犯
詳證云加即甚之謂
也

新校正云按全元起云肝
氣上逆是其氣有餘

陰太陽主治。其日丙丁。心苦緩。急食酸以收之。
○脾主長夏。足太陰陽明主治。其日戊己。脾苦
濕。急食苦以燥之。○肺主秋。手太陰陽明主治。
其日庚辛。肺苦氣上逆。急食辛以泄之。○腎主
冬。足少陰太陽主治。其日壬癸。腎苦燥。急食辛以
潤之。開腠理。致津液。通氣也。病在肝。愈於夏。夏
不愈。其於秋。秋不死。持於冬。起於春。禁當風。肝
病者。愈在丙丁。丙丁不愈。加於庚辛。庚辛不死。

新校正云按全元起本云
用酸補之午滿之自為
一表
類註云木不宜爵故散
以午散之順其性者為
神逆其性者為悞肝喜
散而惡收故午為補酸
為悞

類註云心火太過則為
躁越故急宜食鹹以平
之蓋鹹從水化能相濟
也心欲更故以鹹更為
補心若緩故以甘緩為
平氣故禁止之

類註云日受曰扶未土
王也故慧
類註云脾貴充和溫厚
其性欲緩故宜食甘以
緩脾喜甘而惡苦故苦
為悞甘為補也
類註云脾惡寒氣故衣
食禁之靈柩經曰形寒
寒飲則傷脾云云
類註云脾應秋氣主收
故宜食酸以收之脾氣
宜聚不宜散故酸收為
補辛散為悞

持於壬癸起於甲乙脾病者平且慧甲乙下晡甚夜
半靜肝欲散急食辛以散之用辛補之庚午酸寫之
病在心愈在長夏長夏不愈甚於冬冬不死持
於春起於夏禁溫食熱衣心病者愈在戊巳戊
巳不愈加於壬癸壬癸不死持於甲乙起於丙
丁心病者日中慧夜半甚平且靜心欲更急食
鹹以更之用鹹補之甘寫之病在脾愈在秋秋
不愈甚於春春不死持於夏起於長夏禁溫食

飽食濕地濡衣脾病者愈在庚辛庚辛不愈加
於甲乙甲乙不死持於丙丁起於戊巳脾病者
日中慧日出甚下晡靜脾欲緩急食甘以緩之
用苦寫之甘補之病在肺愈在冬冬不愈甚於
夏夏不死持於長夏起於秋禁寒飲食寒衣肺
病者愈在壬癸壬癸不愈加於丙丁丙丁不死
持於戊巳起於庚辛肺病者下晡慧日中甚夜
半靜肺欲收急食酸以收之用酸補之辛寫之

類注云脾疾燒燬之物也腎惡燥烈故當禁止

類注云腎主閉藏氣貴以堅之也若能堅食若補之能更堅故為病也非惟鬼毒疫癘也

病在腎愈在春春不愈甚於長夏長夏不死持於秋起於冬禁犯焯煖熱食温灸衣腎病者愈在甲乙甲乙不愈甚於戊己戊己不死持於庚辛起於壬癸腎病者夜半慧四季甚下晡靜腎欲堅急食苦以堅之用苦補之鹹寫之○天邪氣之客於身也以勝相加至其所生而愈至其所不勝而甚至於所生而持自得其位而起必先定五藏之脉乃可言間甚之時死生之期也

疾病十七

肝病者兩脇下痛引少腹令人善怒虛則目眩眩無所見耳無所聞善怒如人將捕之取其經厥陰與少陽氣逆則頭痛耳聾不聰頰腫取血者○心病者胃中痛脇支滿脇下痛膺背肩胛間痛兩臂內痛虛則胃腹大脇下與腰相引而痛取其經少陰太陽舌下血者其變病刺郄中血者○脾病者身重善肌肉痿足不收行善瘕脚下痛虛則腹滿腸鳴飧泄食不化取其經太

目不

五分

齊註云少陰腎脈也以前
病行善瘦脚下痛故取
之而出血滿者出之

續註云報後也不能報
息謂呼吸短難於接
續也

五味篇曰豆稷
未寸麻豉大豆
鹹麥告黃黍黍
五菓棗甘李酸栗鹹杏
苦桃辛
五畜牛羊大酸猪鹹羊
苦雞辛
五菜葵韭韭酸藜鹹
新校正云按甲乙雜本草小豆作麻
承註云宛斯宜食乃調利閑機之義也腎為胃關脾與胃合故假鹹柔爽以利其關利而胃氣乃行而脾氣方化故
應脾宜味與衆不同也

齊註云藥謂金玉土石草
木果實魚鳥獸之類皆
可以祛邪養正者也然
辟邪安正惟毒乃能以
其能然故通謂之毒藥
也

五帝政水論亦註云云

疾病
二十五

陰陽明少陰血者。○肺病者喘欬逆氣肩背痛
汗出尻陰股膝腠脇足皆痛虛則少氣不能

報息耳聾嗑乾取其經太陰足太陽之外厥陰
內血者。○腎病者腹大脛腫喘欬身重寢汗出

憎風虛則胃中痛大腹小腹痛清厥意不樂取
其經少陰太陽血者

肝色青宜食甘粳米牛肉棗葵皆甘心色赤宜
食酸小豆犬肉李韭皆酸肺色白宜食苦麥羊

肉杏薤皆苦脾色黃宜食鹹大豆豕肉栗藿皆鹹
腎色黑宜食辛黃黍雞肉桃葱皆辛辛散酸收

甘緩苦堅鹹爽毒藥攻邪五穀為養五果為助
五畜為益五菜為充氣味合而服之以補精益氣

此五者有辛酸甘苦鹹各有所利或散或收或
緩或急或堅或爽四時五藏病隨五味所宜也

宣明五氣篇第二十二

五味所入酸入肝辛入肺苦入心鹹入腎甘入

新校正云按全元起本在第一卷

脾是謂五入。○五氣所病心為噫肺為欬肝為語脾為吞腎為欠為噎胃為噦逆為噦為恐大腸小腸為泄下焦溢為水膀胱不利為癃不約為遺溺膽為怒是謂五病。○五精所并精氣并於心則喜并於肺則悲并於肝則憂并於脾則畏并於腎則恐是謂五并虛而相并者也。○五臟所惡心惡熱肺惡寒肝惡風脾惡濕腎惡燥是謂五惡。○五藏化液心為汗肺為涕肝為淚

類註云腎屬腎者陰中之陰也血屬心者陽中之陽也肉屬脾者陰中之至陰也陰勝則陽病也陽勝則陰病也

脾為涎腎為唾是謂五液。○五味所禁辛走氣氣病無多食辛鹹走血血病無多食鹹苦走骨骨病無多食苦甘走肉肉病無多食甘酸走筋筋病無多食酸是謂五禁無令多食。○五病所發陰病發於骨陽病發於血陰病發於肉陽病發於及陰病發於夏是謂五發。○五邪所亂邪入於陽則狂邪入於陰則痺搏陽則為顛疾搏陰則為瘖陽入之陰則靜陰出之陽則怒是謂

肉筋陽氣血

新校正云按陰出之陽病
善怒已見前條此再言
之大義不倫必古文錯
簡也

本神篇曰生之未謂之
精神往來者謂之神
並精而出入者謂之魄

新校正云按揚善云
腎在二收左為腎藏志
右為命門藏精也

五亂○五邪所見春得秋脉夏得冬脉長夏得
春脉秋得夏脉冬得長夏脉名曰陰出之陽病
善怒不治是謂五邪皆同命死不治○五藏所
藏心藏神肺藏魄肝藏魂脾藏意腎藏志是謂
五藏所藏○五藏所主心主脉肺主皮肝主筋
脾主肉腎主骨是謂五主○五勞所傷久視傷
血久臥傷氣久坐傷肉久立傷骨久行傷筋是
謂五勞所傷○五脉應象肝脉弦心脉鈞脾脉

綱要者經度篇註云及身之經絡氣血多少與天道應相感衰相應氣為陽而配乎熱血為陰而配乎寒天太陽為
天之六氣斯時天氣寒盛而熱衰應人手足太陽二經多血而少氣及陽為天之三氣斯時天氣熱盛而寒衰應人手
足少陽二經少血而多氣陽明為天之五氣斯時天氣先熱而後寒應人手足陽明二經多血而少氣及陰為天之二
氣斯時天氣寒少而熱多應人手足少陰二經少血而多氣厥陰為天之初氣斯時寒盛而熱衰應人手足厥陰二
經多血而少氣天陰為天之四氣斯時天氣熱盛而寒衰應人手足太陽二經多氣而少血故曰天之常數云

代肺脉毛腎脉石是謂五藏之脉

血氣形志篇第二十四

新校正云按金元起本此篇併在別
篇手氏分出為別篇

夫人之常數太陽常多血少氣少陽常少血多

氣陽明常多氣多血少陰常少血多氣厥陰常

多血少氣太陰常多氣少血此天之常數足太

陽與少陰為表裏少陽與厥陰為表裏陽明與

太陰為表裏是為足陰陽也手太陽與少陰為

表裏少陽與心生為表裏陽明與太陰為表裏

綱要云按病能
言血氣之數者
凡三名有不
同如五音五
篇三陽經與此皆相同三陰
經與此皆相又又如九針
論諸經與此皆同惟太
陰一經云多血少氣與此
相反須知靈柩多誤當
以此篇為正觀未節出
氣出血之文與正此合無
左可知矣五音五味篇類
註云意者氣血多少四
字極易混亂此傳錄之
誤也當以素問血氣形
志篇者為是

詳論云補內首節有盡
欲全形故名曰寶命者
以次第有懸
命蓋非實情
天命其形難
以全耳

鍼刺
類九

陰出血惡氣也新校正云此利陽明一節直續前字有餘補不足下不當
偏在草度法正形志從

寶命全形論篇第二十五新校正云按全元起本在第六卷各刺禁

黃帝問曰天覆地載萬物悉備莫貴於人人以

天地之氣生四時之法成君王衆庶盡欲全形

形之疾病莫知其情留淫日深著於骨髓心私

慮之余欲鍼除其疾病爲之奈何岐伯對曰夫

鹽之味鹹者其氣令器津泄絃絕者其音嘶敗

木敷者其葉發病深者其聲噦人有此三者是

新校正云詳取伯之針
與東市所問不相當別
詳本素云其強之味鹹者
瘵度毒藥無治短絃無取此皆絕
皮傷肉血氣令器津泄絃絕者其
音嘶敗木敷者其葉發病深者其
聲噦人有此三者是

類詳云府備官府也
之傷殘日久則形體
損敗如此故謂之瘵府

詳論云補內首節有盡
欲全形故名曰寶命者
以次第有懸
命蓋非實情
天命其形難
以全耳

謂壞府毒藥無治短絃無取此皆絕皮傷肉血
氣爭黑帝曰余念其痛心爲之亂惑反其其病
不可更代百姓聞之以爲殘賊爲之奈何岐伯
曰夫人生於地懸命於天天地合氣命之曰人
人能應四時者天地爲之父母知萬物者謂之
天子天有陰陽人有十二節天有寒暑人有虛
實能經天地陰陽之化者不失四時知十二節
之理者聖智不能欺也能存八動之變五勝更

類註云獨出獨入獨得
其妙用也
新校云按揚上善云
咳謂露齒吐氣
微秋毫之形至細無不
在吾目中
運氣論曰堅可制柔木
得金而伐虛可消陽火
得木而滅強可破剛金
得火而鍊黃可勝虛水
得土而絕
類註云應布天下言示
人之廣也
共皆也
餘也皆不相顧也
新校云按全元起本
餘食作飽食註云飽人
不解陰陽不知鍼之妙
飽食終日莫能知其
妙益
新校云按全元起云
磁石者建古外治之法
有三名一鐵石二磁石
三鏡石其實一也古來
未能鑄鐵故名之鐵石
言工必磁礪鋒利制其
小大之形手病相當云云

立能達虛實之數者獨出獨入
在自帝曰人生有形不離陰陽
九野分爲四時月有大小日有短長
不可勝量虛實味吟敢問其方
而伐火得水而滅土得木而達
得土而絕萬物盡然不可勝竭
故鍼有懸布天下者五黔首共
餘食莫知之也
一曰治神
二曰
知養身
三曰知毒藥爲真
四曰制砭石
小大五

類註云應布天下言示人之廣也
共皆也
餘也皆不相顧也
新校云按全元起本
餘食作飽食註云飽人
不解陰陽不知鍼之妙
飽食終日莫能知其
妙益
新校云按全元起云
磁石者建古外治之法
有三名一鐵石二磁石
三鏡石其實一也古來
未能鑄鐵故名之鐵石
言工必磁礪鋒利制其
小大之形手病相當云云

類註云隨應而動言其
効也若影若響言其速
也夫如影之隨形響之
應聲豈徒有鬼神之召
遣耶蓋由隨應而動之
自得爾
類註云玩謂玩弄言精
熟也標本病傳論曰謹
熟也陽無與衆謀此其
類也

曰知府藏血氣之診五法俱立各有所先
世之刺也虛者實之滿者泄之此皆衆士所共
知也若夫法天則地隨應而動和之者若響隨
之者若影道無鬼神獨來獨往帝曰願聞其道
岐伯曰凡刺之真必先治神五藏已定九候已
備後乃存鍼衆脈不見衆肉弗聞外內相得無
以形先可玩往來乃施於人人有虛實五虛勿
近五實勿遠至其當發間不容瞋手動若務鍼

類註云不知府藏則陰陽表裏不明不血氣則經絡虛實不解皆不足以言鍼
類註云應布天下言示人之廣也
共皆也
餘也皆不相顧也
新校云按全元起本
餘食作飽食註云飽人
不解陰陽不知鍼之妙
飽食終日莫能知其
妙益
新校云按全元起云
磁石者建古外治之法
有三名一鐵石二磁石
三鏡石其實一也古來
未能鑄鐵故名之鐵石
言工必磁礪鋒利制其
小大之形手病相當云云

類註云釋精潔也身
指從容也周至也憂虛
實之變也觀之以靜察
變之道也真與幽陰也
為鳥言氣至如鳥之集
也稷稷言氣盛如稷之
繁也從則其飛言氣之
或往或來如鳥之飛也
然皆無中之有
莫測其飛為之
主故曰不知其誰

鍼刺類七

辨論云內有八正虛邪之
當辨鍼法神明之當知故
名篇此篇大義
出自土靈樞官
能辨

鍼刺類十三

耀而勻靜意視義觀適之變是謂冥冥莫知其
形見其鳥鳥見其稷稷從見其飛不知其誰伏
如橫弩起如發機則如起發之迅矣
帝曰何如而虛何如而實岐伯曰刺虛者須其
實刺實者須其虛經氣已至慎守勿失深淺在
志遠近若一如臨深淵手如握虎神無營於衆物
八正神明論篇第二十六新校正云按全元起本在第二
卷又與本素知官能篇大意同
又辨小異
黃帝問曰用鍼之服必有法則焉今何法何則

官能篇曰用鍼之服必
有法則上視天光下司
八正

類註云津滿潤也

不註云法謂如水中居
雪也辨論云法言滋類
註云法滿同
詳論云月之四圍為邪
個戒邪之邪

岐伯對曰法天則地合以天光帝曰願卒聞之
岐伯曰凡刺之法必候日月星辰四時八正之
氣氣定乃刺之是故天溫日明則人血淖液而
衛氣浮故血易寫氣易行天寒日陰則人血凝
泣而衛氣沉月始生則血氣始精衛氣始行月
郭滿則血氣實肌肉堅月郭空則肌肉減經絡
虛衛氣去形獨居是以因天時而調血氣也是
以天寒無刺天溫無疑月生無寫月滿無補月

用經要旨 鍼刺篇註
云治攻也
類註云日月之光移則
歲時之位定南面正立
得而察之則氣候可得
也

新校正云按全元起本
咸作咸藏當作咸

郭空無治是謂得時而調之因天之序盛虛之
時移光定位正立而待之故曰月生而寫是謂
藏虛月滿而補血氣揚溢絡有留血命曰重實
月郭空而治是謂亂經陰陽相錯真邪不別沉
以留止外虛內亂淫邪乃起帝曰星辰八正
何候岐伯曰星辰者所以制日月之行也八正
者所以候八風之虛邪以時至者也四時者所
以分春秋冬夏之氣所在以時調之也八正之

留能謂曰春於上者無
化其邪是得天之露
歲之虛救而不勝反受
其殃故曰必知天忌乃
言鍼意

類註云凡太乙所居之
即氣有邪正虛實出乎
天道所當避忌故曰天
忌

類註云此下諸義皆釋
鍼經之文即皆能常也
法時古者取時於既往
也此云鍼經為古法可
見是書之傳其來最
遠似猶有斯故之前者

虛邪而避之勿犯也以身之虛而逢天之虛兩
虛相感其氣至骨入則傷五藏立候救之弗能
傷也故曰天忌不可不知也帝曰善其法星
辰者余聞之矣願聞法往古者岐伯曰法往古
者先知鍼經也驗於來今者先知日之寒溫月
之虛盛以候氣之浮沉而調之於身觀其立有
驗也觀其冥冥者言形氣榮衛之不形於外而
工獨知之以日之寒溫月之虛盛四時氣之浮

能通於無形
虛之形不見
貴更知其形若神
形似也

沉參伍相合而調之。工常先見之。然而不形於
外。故曰觀於冥冥焉。通於無窮者。可以傳於後
世也。是故工之所以異也。然而不形見於外。故
俱不能見也。視之無形。嘗之無味。故謂冥冥若
神。髣髴虛邪者。八正之虛邪氣也。正邪者。身形
若用力。汗出腠理開。逢虛風。其中入也。微故莫
知其情。莫見其形。上工救其萌芽。必先見三部
九候之氣。盡調不敗而救之。故曰上工下工救

保
詳也

效書板

深講云方個正也

類註云員員活也行者
行其氣後者通其氣
榮血脈也排除去也即
候吸引氣之謂

其已成救其已敗。救其已成者。言不知三部九
候之相失。因病而敗之也。知其所在者。知診三
部九候之病脈處而治之。故曰守其門戶焉。莫
知其情而見其形也。帝曰。余聞補寫未得其意。
岐伯曰。寫必用方。方者。以氣方盛也。以月方滿
也。以日方溫也。以身方定也。以息方吸而內鍼。
乃復候其方吸而轉鍼。乃復候其方呼而徐引。
鍼故曰寫必用方。其氣易行焉。補必用員員者。

素問卷三

二十六

前能篇曰用鍼之要
無忘其神

行也。行者移也。刺必中其榮。復以吸排鍼也。故
員與方。非鍼也。故養神者必知形之肥瘦榮衛
血氣之盛衰。血氣者人之神。不可不謹。養帝曰
妙乎哉論也。合人形於陰陽四時虛實之應。冥
冥之期。其非夫子孰能通之。然夫子數言形與
神。何謂形。何謂神。願卒聞之。岐伯曰。請言形。形
乎形。目冥冥。問其所病。索之於經。慧然在前。按
之不得。不知其情。故曰形。帝曰。何謂神。岐伯曰。

類註云目冥冥見粗
者不見其精也

類註云慧然謂清爽也

請言神。神乎神。耳不聞。目不明。心開而志先。慧然
獨悟。口弗能言。俱視獨見。適若昏昭。然獨明。若
風吹雲。故曰神。三部九候為之原。九鍼之論不
必存也。

鍼刺
十四

離合真邪論篇第二十七
黃帝問曰。余聞九鍼九篇。夫子乃因而九之。九
九八十一篇。余盡通其意矣。經言氣之盛衰。左
右傾移。以上調下。以下調右。有餘不足。補寫於

類註云內言經脈合十
宿皮經水及未有真氣
邪氣等義故
名篇
類註云鍼經之數共八
十一篇也

新校正云按全元起本在弟
一卷名經合第二卷重出
各真邪論

其子也隨而奇之者
補其母也假令心病者
寫手心主命是謂迎而
奪之者也補手心主井
是謂隨而濟之者也

龍 乃言如音壠
教受天大及
阪曰及

榮輸。余知之矣。此皆榮衛之傾移虛實之所生。
非邪氣從外入於經也。余願聞邪氣之在經也。
其病人何如。取之奈何。岐伯對曰。夫聖人之起
度數。必應於天地。故天有宿度。地有經水。人有
經脈。天地溫和則經水安靜。天寒地凍則經水
凝泣。天暑地熱則經水沸溢。卒風暴起則經水
波涌而龍起。夫邪之入於脈也。寒則血凝泣。暑
則氣淖澤。虛邪因而入客。亦如經水之得風也。

水註云循循然順動

類註云隨陽經則入陽
分隨陰經則入陰分

互亂篇曰黃帝曰互亂
者刺之有道乎岐伯曰
有道以來有道以去
審知其道是謂身貴

類註云循循然順動
故止言以此為及則
而刺應之法盡矣
類註云爪爪同

經之動脈。其至也亦時龍起。其行於脈中循循
然至其寸口中。手也。時大時小。大則邪至。小則
平。其行無常處。在陰與陽。不可為度。從而察之。
三部九候。卒然逢之。早遏其路。○吸則內鍼。無
令氣忤。靜以久留。無令邪布。吸則轉鍼。以得氣
為故。候呼吸引鍼。呼盡乃去。大氣皆出。故命曰寫。
帝曰。不足者補之。奈何。岐伯曰。必先捫而循之。
切而散之。推而按之。彈而怒之。抓而下之。通而

下鍼之後氣通
正氣
約云內
謹按

類註云靜以久留以候
氣至如待貴人母厥母
忽也
類註云通謂通也護
慎守也言氣已平調
則當慎守勿令改變
使疾更生也

鍼刺十五

取之外引其門以閉其神呼盡內鍼靜以久留
以氣至為故如待所貴不知日暮其氣以至適
而自護候吸引鍼氣不得出各在其處推闡其
門令神氣存大氣留止故命曰補
帝曰候氣奈何岐伯曰夫邪去絡入於經也舍
於血脉之中其寒溫未相得如漏波之起也時
來時去故不常在故曰方其來也必按而止之
止而取之無逢其衝而寫之真氣者經氣也經

韓邪氣衝來

類註云按少鍼解曰其來不可逢者氣虛不可補也彼言補此言寫文若相反各有深義當兩察之
小鍼解曰其往者不可追者氣虛不可馮也

言小針解帶

九鍼十二原篇

新校正云按全元起
本作血氣已虛虛字
當作虛字之誤也

氣太虛故曰其來不可逢此之謂也故曰候邪
不審太氣已過寫之則真氣脫脫則不復邪氣
復至而病益蓄故曰其往不可追此之謂也不
可挂以髮者待邪之至時而發鍼寫矣若先若
後者血氣已盡其病不可下故曰知其可取如
發機不知其取如扣椎故曰知機道者不可挂
以髮不知機者扣之不發此之謂也帝曰補寫
奈何岐伯曰此攻邪也疾出以去盛血而復其

長明卷三

二下乙

類註云溶溶流動也
水篇八十四

真氣此邪新客溶溶未有定處也推之則前引
之則止逆而刺之溫血也刺出其血其病立已
帝曰善然真邪以合波隴不起候之奈何岐伯
曰審捫循三部九候之盛虛而調之察其左右
上下相失及相減者審其病藏以期之不知三
部者陰陽不別天地不分地以候地天以候天
人以候人調之中府以定三部故曰刺不知三
部九候病脉之處雖有大過且至工不能禁也

類註云中府藏氣也
大過大邪之過也

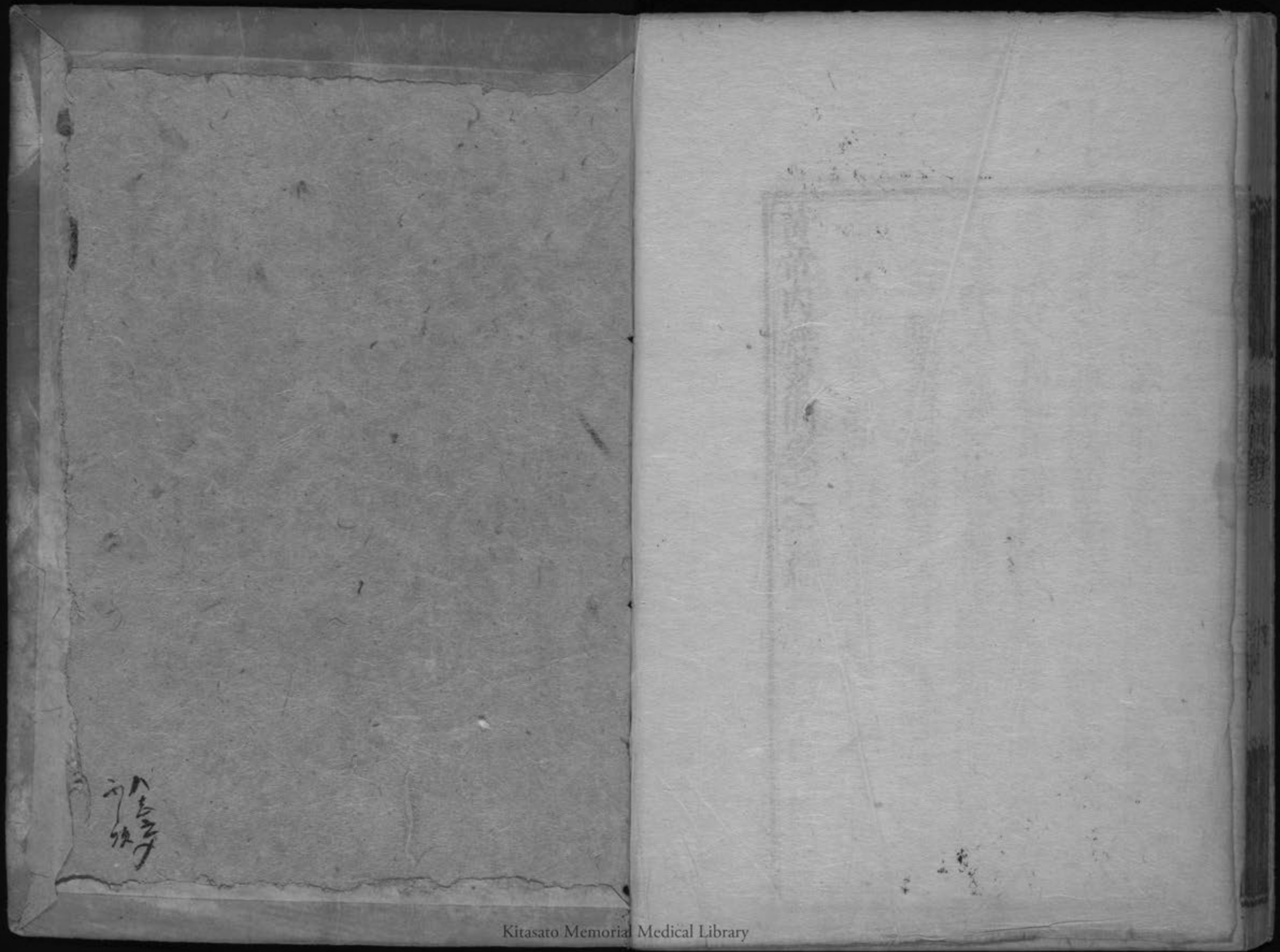
無過天

大經脈之氣

誅罰無過命曰大惑反亂大經真不可復用實
為虛以邪為真用鍼無義反為氣賊奪人正氣
以從為逆榮衛散亂真氣已失邪獨內著絕人
長命予人天殃不知三部九候故不能久長因
不知合之四時五行因加相勝釋邪攻正絕人
長命邪之新客來也未有定處推之則前引之
則止逢而寫之其病立已

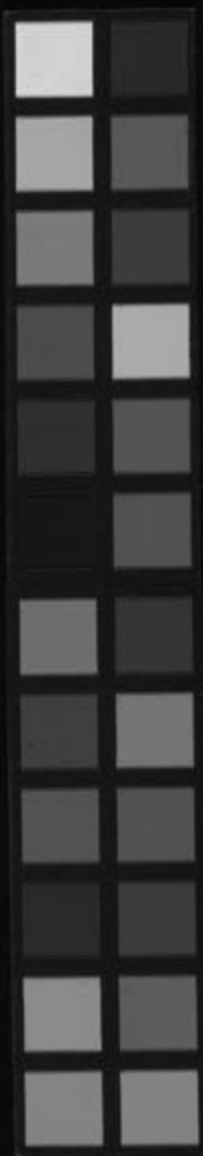
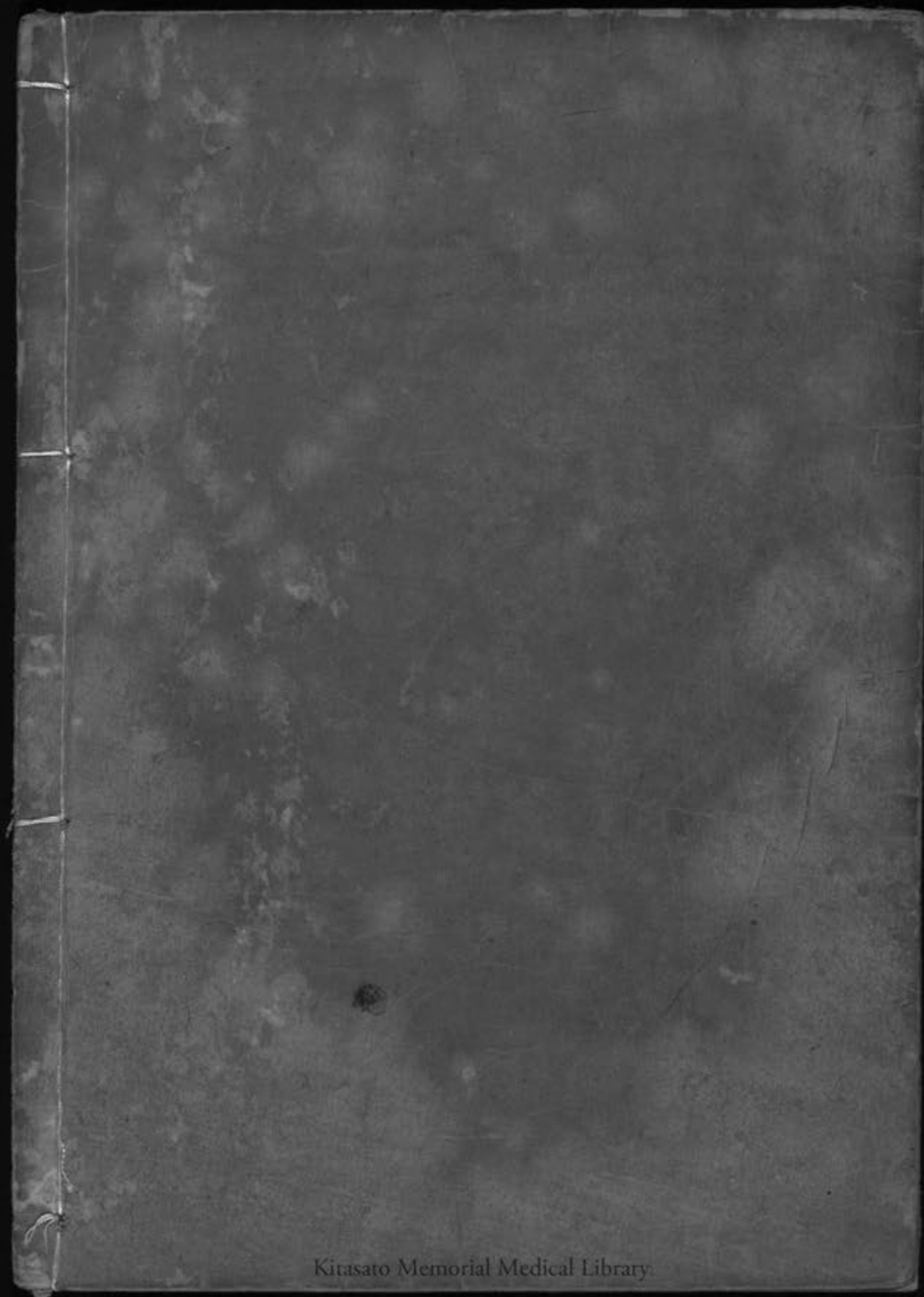
類註云再言之者其
法必然

頭眩暈而目昏者其病在肝
 其病在肝者其色青其脈弦
 心腹中痛者其病在脾
 其病在脾者其色黃其脈濡
 身重人天熱不眠者其病在肺
 其病在肺者其色白其脈浮
 黃帝內經素問卷之三終



Handwritten Japanese characters, possibly a library stamp or signature, located in the bottom left corner of the left page.





Kitasato Memorial Medical Library