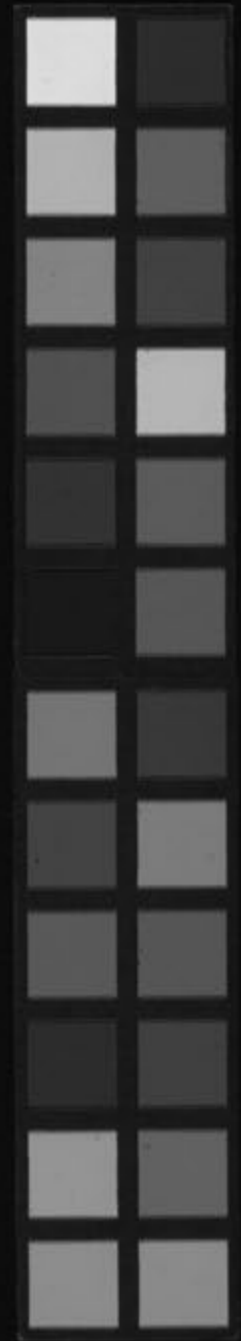
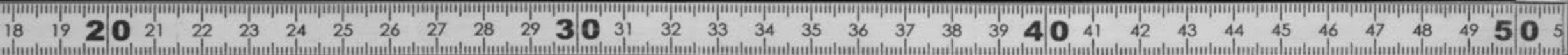




✕
5195

Kitasato Memorial Medical Library

F
コ-31



490.9
 Ko-20
 4
 No. 3888
 10.5.195



富士川文庫
 1657

新校正曰按金元起本在并四卷
 詳證曰評論也內論病有虛實之義故名篇知要曰通者七評論也

【傳】論
 論虛實論二十八黃帝內經素問卷之四

【論】論
 論虛實論二十八黃帝內經素問卷之四

【論】論
 論虛實論二十八黃帝內經素問卷之四

【論】論
 論虛實論二十八黃帝內經素問卷之四

【論】論
 論虛實論二十八黃帝內經素問卷之四

【論】論
 論虛實論二十八黃帝內經素問卷之四

【論】論
 論虛實論二十八黃帝內經素問卷之四

虛實論
 虛實論二十八黃帝內經素問卷之四
 虛實論二十八黃帝內經素問卷之四
 虛實論二十八黃帝內經素問卷之四

虛實論二十八黃帝內經素問卷之四

通評虛實論
 太陽陽明論
 陽明脈解論
 熱論
 刺熱篇
 評熱病論
 逆調論
 瘧論
 刺瘧篇

新校正曰按金元起本在并四卷
 詳證曰評論也內論病有虛實之義故名篇知要曰通普也評論也

篇第四本

疾病十六

類註曰以肺虛而暹秋冬非相賊之時故生若當春則金木不和病必甚當夏則金虛受克病必死也一日肺主秋當秋而氣虛金衰甚故死於我亦通類註曰證脈皆實是謂重實也

類註曰治言馮也

通評虛實論二十八黃帝內經素問卷之四

黃帝問曰何謂虛實岐伯對曰邪氣盛則實精氣奪則虛帝曰虛實何如岐伯曰氣虛者肺虛也氣逆者足寒也非其時則生當其時則死餘藏皆如此帝曰何謂重實岐伯曰所謂重實者言大熱病氣熱脈滿是謂重實帝曰經絡俱實何如何以治之岐伯曰經絡皆實是寸脈急而尺緩也皆當治之故曰滑則從瀉則逆也夫虛

心神
 肝血
 腎精

素問卷四

類註曰物之生則滑利死則枯濇皆由陽氣之存亡耳脈之逆順亦於此是也

類註曰治主病者即下文灸刺之義

類註曰此正以絡主陽經主陰灸則所以補刺所以瀉也詳證云

新校正曰按甲乙經作脈虛氣虛是誤重虛此少一虛字多一上字

恒音匡哀殘也

類註曰氣口獨為五藏之主脈之要會也五藏為陰藏虛則脈虛々々者陰虧之象故曰不象陰也

次註曰逆謂瀉也新校正曰詳王氏以逆為瀉大非也古文簡略詳互文上言滑而下言逆舉滑則從可知言逆則瀉可見非謂逆為瀉也
新校正曰按甲乙經移經於此舊在帝曰形度骨度脈度筋度何以知其度也下對問義不相類王氏顯知其錯簡而不知皇甫士安膏移附於此今去後條移從於此註證曰此前後問答之語疑為錯簡也

實者皆從其物類始故五藏骨肉滑利可以長久也帝曰絡氣不足經氣有餘何如岐伯曰絡氣不足經氣有餘者脈口熱而尺寒也秋冬為逆春夏為從治主病者帝曰經虛絡滿何如岐伯曰經虛絡滿者尺熱滿脈口寒濇也此春夏死秋冬生也帝曰治此者奈何岐伯曰絡滿經虛灸陰刺陽經滿絡虛刺陰灸陽帝曰何謂重虛岐伯曰脈氣上虛尺虛是謂重虛帝曰何以

治之岐伯曰所謂氣虛者言無常也尺虛者行步惛然脈虛者不象陰也如此者滑則生濇則死也帝曰寒氣暴上脈滿而實何如岐伯曰實而滑則生實而逆則死帝曰脈實滿手足寒頭熱何如岐伯曰春秋則生冬夏則死脈浮而濇濇而身有熱者死帝曰其形盡滿何如岐伯曰其形盡滿者脈急大堅尺濇而不應也如是者從則生逆則死帝曰何謂從則生逆則死岐伯

類註曰此統言小兒之內外證也小兒以推陽之體而加之病熱脈不盛小者雖小手足溫者以四支為諸陽之本陽在也故生若四支寒冷則邪勝其正元陽去矣故死

疾病四十七

赤白 病源候論
赤白 原病式
赤白 纂要
赤白 平傳
赤白 正傳
赤白 平傳
赤白 正傳
赤白 平傳
赤白 正傳

疾病七十二

類註曰若以愚見言之則赤中豈必無白白中豈必無赤赤白相兼者豈真寒熱同疾乎但其清濁微甚自有陰陽可辨耳雖赤病又有寒證然終是熱多白病又有熱證然終是寒多其有白而熱者則脈證必熱赤而寒者則脈證必寒又易辨也

日所謂從者手足溫也所謂逆者手足寒也

帝曰乳子而病熱脈懸小者何如岐伯曰手足溫則生寒則死帝曰乳子中風熱喘鳴肩息者脈何如岐伯曰喘鳴肩息者脈實大也緩則生急則死

帝曰腸澼便血何如岐伯曰身熱則死寒則生帝曰腸澼下白沫何如岐伯曰脈沉則生脈浮則死帝曰腸澼下膿血何如岐伯曰脈懸絕則

急則死
帝曰腸澼便血何如岐伯曰身熱則死寒則生
帝曰腸澼下白沫何如岐伯曰脈沉則生脈浮則死
帝曰腸澼下膿血何如岐伯曰脈懸絕則

并人氣象論曰肝見庚午死云云

疾病六十五

類註曰消瘵者三消之總稱謂內熱消中而肌膚消瘦

疾病六十

五變篇曰熱則消肌膚故為消瘵

死滑大則生帝曰腸澼之屬身不熱脈不懸絕何如岐伯曰滑大者日生懸澼者日死以藏期之

帝曰癩疾何如岐伯曰脈搏大滑久自已脈小

堅急死不治帝曰癩疾之脈虛實何如岐伯曰

虛則可治實則死

帝曰消瘵虛實何如岐伯曰脈實大病以可治

脈懸小堅病以不可治

次註曰形度具手備經筋度脈度骨度並具在靈樞經中此向之合在彼經篇首錯簡也一經以此向為通徒論首非也

鍼刺五十五

詳註云按靈樞有骨度脈度篇名而又有經筋篇名至於散度則無之今帝以篇問而下之靈樞乃他篇之錯簡也詳註云刺瘡曰瘡三痛者三次也

帝曰形度骨度脈度筋度何以知其度也
帝曰春亟治經絡夏亟治經俞秋亟治六府冬則閉塞閉塞者用藥而少鍼石也所謂少鍼石者非癰疽之謂也癰疽不得頃時回癰不知所按之不應手乍來乍已刺手太陰傍三痛與纒脈各二掖癰太熱刺足少陽五刺而熱不止刺手心主三刺手太陰經絡者大骨之會各三暴癰筋纒隨分而痛魄汗不盡胞氣不足治在經俞

次註云大陽為手大陽也手大陽經絡之所生故取中腕穴即胃之募也中註曰中腕胃募也居蔽骨上臍之中手大陽少陽足陽明脈所生故云經絡者胃募也新校正云按甲乙經云取太陽經絡血者則已無胃之募也等字揚上善云足太陽其說各不同未知孰是類註云女陰俞即腎俞也腎為胃府故亦當取之

鍼刺四十七

類註云邪在中焦則既吐且瀉瀉氣及覆神志繚亂故曰霍亂

鍼刺三十七

類註云癩音周癩病五脈如下文

黃帝曰三字旧在於下文黃疸暴痛之上張氏核附於此類註云什擊暴仆如擊也類註云薄侵迫之謂

疾病七十八

腹暴滿按之不下取太陽經絡者胃之募也少陰俞去脊椎三寸傍五用員利鍼○霍亂刺俞傍五足陽明及上傍三
刺癰驚脈五鍼手太陰各五刺經太陽五刺手少陰經絡傍者一足陽明一上踝五寸刺三鍼
黃帝曰凡治消癰什擊偏枯痿厥氣滿發逆肥貴人則高梁之疾也隔則閉絕上下不通則暴憂之病也暴厥而聾偏塞閉不通內氣暴薄也

類註云足不可行謂之
踈一足偏痿謂之跛此
在下者必凡寒濕氣之
病也

新校正云按陽上善云

類註云胃為脾
也陽主外陰主
白陽主上陰主下是陰
陽異位也陽虛則陰虛
陰虛則陽虛是更虛更
實也病者為從是更從
更從也凡此者皆所從不
同故病名亦異

疾病十三

不從內外中風之病故瘦留著也。躄跛寒風濕
之病也。黃疸暴痛癩疾厥狂久逆之所生也。五
藏不平。六府閉塞之所生也。頭痛耳鳴九竅不
利腸胃之所生也。
風氣積蓄伏而為熱故
表邪留滯而著於筋肉筋骨之病

太陰陽明論篇第二十九

新校正云按全元起本在
第四卷

黃帝問曰。太陰陽明為表裏脾胃脈也。生病而
異者何也。岐伯對曰。陰陽異位更虛更實更逆
更從。或從內。或從外。所從不同。故病異名也。帝
不病也

類註云外邪多有餘
故陽道實內傷多不
足故陰道虛一日陰道
實則陽道虛矣所謂
更虛更實者亦通

陰氣在上下者必降
陽氣在上下者必升

曰。願聞其異狀也。岐伯曰。陽者天氣也。主外。陰
者地氣也。主內。故陽道實。陰道虛。故犯賊風虛
邪者。陽受之。食飲不節起居不時者。陰受之。陽
受之則入六府。陰受之則入五藏。入六府則身
熱不時臥。上為喘呼。入五藏則臍滿閉塞。下為
殮泄。又為腸澼。故喉主天氣。咽主地氣。故陽受
風氣。陰受濕氣。故陰氣從足上行至頭。而下行
循臂至指端。陽氣從手上行至頭。而下行至足。

次註云此言大凡亦然足少陰脈下行則不同諸陰之氣也類註云陽病極則及於下陰病極則及於上極則變也非惟上下表裏亦然新按正云按大素至經作徑至

六節藏象論曰五日謂之候三候謂之氣六氣謂之時四時謂之歲

藏象類七

五藏形主如肝木主春而王於東心火主夏而王於南肺金主於秋而王於西腎水主冬而王於北惟脾屬土而蓄穀万物故位居中央寄王四時各一十八日為四藏之長而不得自主於時也

故曰陽病者上行極而下陰病者下行極而上故傷於風者上先受之傷於濕者下先受之○帝曰脾病而四支不用何也岐伯曰四支皆稟氣於胃而不得至經必因於脾乃得稟也今脾病不能為胃行其津液四支不得稟水穀氣氣日以衰脈道不利筋骨肌肉皆無氣以生故不用焉

帝曰脾不主時何也岐伯曰脾者土也治中央

次註云治主也

疾病十三

一陰 厥陰
二陰 少陰
三陰 太陰
類註云三陰者五藏之謂三陽者六府也雖陽明行氣於三陽然亦賴脾氣而後行故曰亦也類註云因其經因脾經也藏府得稟於陽明者以脾經貫胃故能為胃行其津液也

常以四時長四藏各十八日寄治不得自主於時也脾藏者常著胃土之精也土者生萬物而法天地故上下至頭足不得主時也帝曰脾與胃以膜相連耳而能為之行其津液何也岐伯曰足太陰者三陰也其脈貫胃屬脾絡嗑故太陰為之行氣於三陰陽明者表也五藏六府之海也亦為之行氣於三陽藏府各因其經而受氣於陽明故為胃行其津液四支不

補入

類註云陰道血脈也

得真水穀氣日以益衰陰道不利筋骨肌肉無氣以生故不用焉。

陽明脉解篇第三十

新校正云按全元起本在第三卷

黃帝問曰足陽明之脉病惡人與火聞木音則惕然而驚鍾鼓不為動聞木音而驚何也願聞其故岐伯對曰陽明者胃脉也胃者土也故聞木音而驚者土惡木也帝曰善其惡火何也岐伯曰陽明主肉其脉血氣盛邪客之則熱熱甚

多氣多血

陽明經多氣多血邪客大則血亢盛而易為熱

疾病十二

次註云喉熱內皆故惡人耳解指微論次註云喉熱內皆也

次註云陽受氣於四支故四支為諸陽之本也

則惡火帝曰其惡人何也岐伯曰陽明厥則喘而惋惋則惡人帝曰或喘而死者或喘而生者何也岐伯曰厥逆連臍則死連經則生帝曰善病甚則棄衣而走登高而歌或至不食數日踰垣上屋所上之處皆非其素所能也病反能者何也岐伯曰四支者諸陽之本也陽盛則四支實實則能登高也帝曰其棄衣而走者何也岐伯曰熱盛於身故棄衣欲走也帝曰其妄言罵詈

邪熱之東燕之土之厥也

次詳云寒者冬氣也以傷寒為毒者最故殺傷之氣中而即病名曰傷寒不即病者寒毒藏肌膚至夏至則變為濕病夏至後變為熱病然其各起皆為傷寒致之故曰熱病者皆傷寒之類也新按正云按傷寒論云至春變為溫病至夏變為暑病王註異王註本素問為說傷寒論本傷寒大論為說故此不同傷寒例第云云云本篇末節云云亦註云巨大也太陽之氣經絡氣血榮衛於身故諸陽氣皆所宗屈

疾病三十九

不避親疎而歌者何也岐伯曰陽盛則使人妄言罵詈不避親疎而不欲食不欲食故妄走也
 熱論篇第三十一 新按正云按全元起本在卷五卷
 黃帝問曰今夫熱病者皆傷寒之類也或愈或死其死皆以六七日之間其愈皆以十日以上者何也不知其解願聞其故岐伯對曰巨陽者諸陽之屬也其脈連於風府故為諸陽主氣也人之傷於寒也則為病熱熱雖甚不死其兩感

寒陰毒下其下腰理之蘊々々(熱々々々)

表裏俱受是謂兩感

言足經不言手經辨

新按正云按全元起本臆作骨元起注云女陽者肝之表肝候筋之會於骨是女陽之形學故言主於骨甲乙經大素等並作骨

於寒而病者必不免於死帝曰願聞其狀岐伯曰傷寒一日巨陽受之故頭項痛腰脊強二日陽明受之陽明主肉其脈俠鼻絡於目故身熱目疼而鼻乾不得臥也三日少陽受之少陽主膽其脈循脇絡於耳故脅脇痛而耳聾三陽經絡皆受其病而未入於藏者故可汗而已四日太陰受之太陰脈布胃中絡於嗌故腹滿而噎乾五日少陰受之少陰脈貫腎絡於肺繫舌本

中腰抵挾脊

故口燥舌乾而渴六日厥陰受之厥陰脉循陰
傷寒傳變先自三陽之表後入三陰之裏此厥陰先後之序也
 器而絡於肝故煩滿而囊縮三陰三陽五藏六
 府皆受病榮衛不行五藏不通則死矣其不兩
 感於寒者七日臣陽病衰頭痛少愈八日陽明
 病衰身熱少愈九日少陽病衰耳聾微聞十日
 太陰病衰腹減如故則思飲食十一日少陰病
 衰渴止不滿舌乾已而嚏十二日厥陰病衰囊
 縱少腹微下大氣皆去病日已矣帝曰治之奈
何

所謂其愈皆十日以上者如是

次詳云大氣謂大邪之氣也

類註云各通其藏脉諸隨經分治也

類註云遺則延久也

疾病四十一

病雖表而余熱未除尚

類註云食滯於中者病之實脾弱不能運者病之虛虛則神志不安失則逆位可謂病已矣後者病後行

何岐伯曰治之各通其藏脉病日衰已矣其未
其邪在表故汗之
 滿三日者可汗而已其滿三日者可泄而已
其邪在裏故可下
 帝曰熱病已愈時有所遺者何也岐伯曰諸遺
 者熱甚而強食之故有所遺也若此者皆病已
自竹藏而強食則病氣相并兩熱合邪以致留連不解故名曰遺
 衰而熱有所藏因其穀氣相薄兩熱相合故有
 所遺也帝曰善治遺奈何岐伯曰視其虛實調
 其逆從可使必已矣帝曰病熱當何禁之岐伯
 曰病熱少愈食肉則復多食則遺此其禁也
凡病後復得胃氣虛未能消化飲食故食肉則復多食則遺

疾病四十四

新按正曰按傷寒合
云煩滿而渴
次註云謬言謂妄誤
而不決心。新按正云
按揚上善云多言也

帝曰其病兩感於寒者其脉應與其病形何如
岐伯曰兩感於寒者病一日則巨陽與少陰俱
病則頭痛口乾而煩滿二日則陽明與太陰俱
病則腹滿身熱不欲食譫言三日則少陽與厥
陰俱病則耳聾囊縮而厥水漿不入不知人六
日死帝曰五藏已傷六府不通榮衛不行如是
之後三日乃死何也岐伯曰陽明者十二經脉
之長也其血氣盛故不知人三日其氣乃盡故

多氣多血

熱甚故不之間水漿不入之四字當補入也

疾病四十一

傷寒例曰云
新按正云按
病傷寒以下
今元起本在
奇病論中王氏後於此
義益云按前篇熱論
所載者悉言傷寒此
篇名刺熱蓋即所論
傷寒也但前
篇分傷寒之
六經此篇詳
傷寒之五藏正
彼此相為發明手觀後
節之後言兩感際可知
矣凡欲察傷寒之理者
其勿忽此篇之義及盡
把熱病篇治法

死矣

類註云按門人錄模曰云云

凡病傷寒而成溫者先夏至日者為病溫後夏
至日者為病暑暑當與汗皆出勿止

刺熱篇第三十二

新按正云按全元起本在第五卷

肝熱病者小便先黃腹痛多臥身熱熱爭則狂
言及驚脇滿痛手足躁不得安臥庚辛甚甲乙
大汗氣逆則庚辛死刺足厥陰少陽其逆則頭
痛員脈引衝頭也心熱病者先不樂數日

註證之員者兼定也類註同

乃熱熱爭則卒心痛煩悶善嘔頭痛面赤無汗

壬癸甚丙寸大汗氣逆則壬癸死刺手少陰太

陽脾熱病者先頭重煩痛煩心煩青欲嘔身

熱熱爭則腰痛不可用俛仰腹滿泄兩頰痛甲

乙甚戊巳大汗氣逆則甲乙死刺足太陰陽明

肺熱病者先淅然厥起毫毛惡風寒舌上黃

身熱熱爭則喘欬痛走胃膺背不得大息頭痛

不堪汗出而寒丙丁甚庚辛大汗氣逆則丙丁

熱子邪分爭故卒然心痛而煩

及於胃脈

肝葉

肝木色也

肺熱黃也

大息

嘔飲不納

類註云出血者取其絡脈之盛者也

類註云員々我見前卷々指神短少陰虛無氣之候也次註云元王者為所勝王則勝邪故名當其王日汗此處刺禁論之南面

大腸經

死刺手太陰陽明出血如大立立已腎熱病

者先腰痛脇痠苦渴數飲身熱熱爭則項痛而

強筋寒且痠足下熱不欲言其逆則項痛員員

澹澹然戊巳甚壬癸大汗氣逆則戊巳死刺足

少陰太陽諸汗者至其所勝日汗出也肝熱

病者左頰先赤心熱病者顏先赤脾熱病者鼻

先赤肺熱病者右頰先赤腎熱病者頤先赤病雖

未發見赤色者刺之名曰治未病熱病從部所

五藏之色

類註云從部肝起者
又云及誤寫虛補實
也病而及治其病
必見其愈及逢三周
者謂三週肝勝之日
而後已一誤者高待
三月再誤者
要得不死

疾病
四十四

新校正云詳足太陽全
元起本及大素作午大
醫

新校正曰按此條素向
本無大素亦無今按
甲乙經添入

經脈篇曰足太陽之筋
其支者為目上綱下
結於頰

新校正云旧本無少
陽之脈也六字王氏
所添經脈篇曰足少
陽之脈其支者下如
頰車
新校正云旧本及甲乙
經大素並無死期不過
三日六字此是王氏足
以此文也

次詳云脊節誤之推
脊筋誤之繼

起者至期而已其刺之反者三周而已重逆則死

諸當汗者至其所勝日汗大出也

諸治熱病以飲之寒水乃刺之必寒衣之居止寒

處身寒而止也熱病先胃脇痛手足躁刺足少陽

補足太陰病甚者為五十九刺熱病始手足臂痛

者刺手陽明太陰而汗出止熱病始於頭首者

刺項太陽而汗出止熱病始於足脛者刺足陽

明而汗出止熱病先身重骨痛耳聾好瞑刺足

按寒熱病篇曰足陽明可汗出當是
內庭陷谷二穴

次詳云據經無正主穴當補寫于榮耳

或臨運轉曰眩眼目蒙弗曰目

少陰病甚為五十九刺熱病先眩胃而熱胃脇

滿刺足少陰少陽太陽之脈色榮顙骨熱病

也榮未交曰今且得汗待時而已與厥陰脈爭

見者死期不過三日其熱病內連腎少陽之脈

色也少陽之脈色榮頰前熱病也榮未交曰今

且得汗待時而已與少陰脈爭見者死期不過

三日熱病氣穴三椎下間主胃中熱四椎下

間主膈中熱五椎下間主肝熱六椎下間主脾

三月月天百

十二

類註云采陰氣也。能尾
也。即督脈之長海也。
蓋既取陽邪於上。仍當
補陰於下。故曰采在
也。按本節諸推皆不
合。俞而云主療者。
詳註云。數第一推者。
項骨之上。有三推。乃項
骨也。三推之下。陷中
乃大椎也。由此而下。數
則諸推得矣。未勻。詳
數推之大法也。

疾病
四十三

熱七椎下間主腎熱榮在髓也。項上三椎陷者中
也。項下逆顛為大瘕下牙車為腹滿顛後為
脇痛頰上者鼻上也。
評熱病論篇第三十三
黃帝問曰有病溫者汗出輒復熱而脈躁疾不
為汗衰狂言不能食病名為何岐伯對曰病名
陰陽交交者死也帝曰願聞其說岐伯曰人所
以汗出者皆生於穀穀生於精今邪氣交爭於

穀氣內盛則生精氣外達則為汗

次詳云無俾言無可使
汗也。穀不化則精不生
精不化流故無可使
類註云。俾使也。精陰氣
也。五藏所以藏精藏
氣虛則不能使人飲食
故曰精無俾也。
類註云。汗後復熱而
不能食者。一死。汗後
脈盛者。二死。汗後及
失志者。三死。有此三者則
必死之候。

疾病
三十

骨肉而得汗者是邪却而精勝也。精勝則當能
食而不復熱。復熱者邪氣也。汗者精氣也。今汗
出而輒復熱者。是邪勝也。不能食者。精無俾也。
病而留者。其壽可立而傾也。且夫熱論曰。汗出
而脈尚躁盛者。死。今脈不與汗相應。此不勝其
病也。其死明矣。狂言者是失志。失志者死。今見
三死。不見一生。雖愈必死也。
帝曰有病身熱汗出煩滿煩滿不為汗解。此為

謂汗後熱煩
不散也

脈解篇曰虛者飲養以補之
類註云凡人之因於勞者必氣喘此勞能動脈可知

類註云風之微甚在候仰之問也故當先救之俛俯同

新校正曰按甲乙經作三日中若五日類註云巨陽氣盛引精速者三日中年精衰者五日表年不精七日云

詳註云面者面也附足面也
面附於足而腫
平人其氣論曰面腫曰風足腫曰水是也
類註曰附厚腫也宛然也
色皮壅重濁不清也腎脈消腕挾台本病凡則腎脈不利故壅害言語
瘡善芒

疾病三十一

何病岐伯曰汗出而身熱者風也汗出而煩滿不解者厥也病名曰風厥帝曰願卒聞之岐伯曰巨陽主氣故先受邪少陰與其為表裏也得熱則上從之從之則厥也帝曰治之奈何岐伯曰表裏刺之飲之服湯○帝曰勞風為病何如岐伯曰勞風法在肺下其為病也使人強上冥視唾出若涕惡風而振寒此為勞風之病帝曰治之奈何岐伯曰以救俛仰巨陽引精者三白

勞風之風三白之俛仰不安人

中年者五白不精者七白欬出青黃涕其狀如膿大如彈丸從口中若鼻中出不出則傷肺傷肺則死也
帝曰有病腎風者面附腫然壅害於言可刺不岐伯曰虛不當刺不當刺而刺後五日其氣必至帝曰其至何如岐伯曰至必少氣時熱時熱從胃背上至頭汗出手熱口乾苦渴小便黃目下腫腹中鳴身重難以行月事不來煩而不能

家用卷四

十四

次註云刺法篇名經
亡類註云論在刺法中
即水熱充舍也

至陰 金遠真言命曰腰
為陰々中之至陰解也
本節藏象論云云
九鍼十二原篇云云
陰陽係日月篇云云
又水熱充命曰昏者至
陰之至陰者盛水也

食不能正偃。正偃則欬。病名曰風水。論在刺法。
中。帝曰。願聞其說。岐伯曰。邪之所湊。其氣必虛。
陰虛者。陽必湊之。故少氣時熱而汗出也。小便
黃者。少腹中有熱也。不能正偃者。胃中不和也。
正偃則欬甚。上迫肺也。諸有水氣者。微腫先見
於目下也。帝曰。何以言。岐伯曰。水者陰也。目下
亦陰也。腹者至陰之所居。故水在腹者。必使目
下腫也。真氣上逆。故口苦舌乾。臥不得正偃。正

水邪留滯於藏故為氣逆

類詳云水邪留滯於
藏故為氣逆氣逆則
不得正卧故驚而欬
甚

類詳云內論諸證或陰
陽偏勝或榮衛俱虛
或卧行喘息皆逆調
便然故名篇
新校正云按甲
乙經無為之熱
三字

疾病
四十五

偃則欬出清水也。諸水病者。故不得臥。臥則驚。
驚則欬甚也。腹中鳴者。病本於胃也。薄脾則煩。
不能食。食不能下者。胃脘隔也。身重難以行者。
胃脈在足也。月事不來者。胞脈閉也。胞脈者。屬
心而絡於胞中。今氣上迫肺。心氣不得下通。故
月事不來也。帝曰善。

逆調論篇第三十四

新校正云按全元起本在第四卷

黃帝問曰。人身非常溫也。非常熱也。為之熱而

新校正云按全元起本無如大二字本素問云如於灸於大當從大素問文

次註云治者王也勝者盛也

煩滿者何也岐伯對曰陰氣少而陽氣勝故熱而煩滿也帝曰人身非不寒也中非有寒氣也寒從中生者何岐伯曰是人多痺氣也陽氣少陰氣多故身寒如從水中出帝曰人有四肢熱逢風寒如炙如火者何也岐伯曰是人者陰氣虛陽氣盛四肢者陽也兩陽相得而陰氣虛少水不能滅盛火而陽獨治獨治者不能生長也獨勝而止耳逢風而如炙如火者是人當

獨勝不生性用不長之意

新校正云詳如灸如火當從大素問作如灸於大

肉燦也陽盛則傷陰

肉燦也帝曰人有身寒湯火不能熱厚衣不能溫然不凍慄是為何病岐伯曰是人者素腎氣勝以水為事太陽氣衰腎脂枯不長水不能勝兩火腎者水也而生於骨腎不生則髓不能滿故寒甚至骨也所以不能凍慄者肝一陽也心二陽也腎孤藏也一水不能勝一火故不能凍慄病名曰骨痺是人當蠲節也帝曰人之肉苛者雖近於衣絮猶尚苛也是謂何疾岐

次註云以水為事一言盛故也

心二陽也八用二陽也下云少陰二陽ト云アリ

次註云苛與瘠重

類註云營氣者陰氣也
主表衛氣者陽氣也
主表上言衛氣安者
言肌肉本無恙也下言
衛氣虛者正言衛氣之
病也云云人之身體在外
五志在內雖肌肉如故而
神氣失守則外雖有形
而中已無至若
彼此不相有也
故當死

疾病
八十二

伯曰榮氣虛衛氣實也榮氣虛則不仁。衛氣虛
則不用。榮衛俱虛則不仁且不用。肉如故也。人
身與志不相有曰死。
帝曰人有逆氣不得臥而息有音者有不得臥
而息無音者有起居如故而息有音者有得臥
行而喘者有不得臥不能行而喘者有不得臥
臥而喘者皆何藏使然願聞其故。岐伯曰不
得臥而息有音者是陽明之逆也。足三陽者下

○次詳尋經所解之旨不得臥而無音有音即行而喘有不得臥不得行而喘此三義悉屬而未論又
古之脫簡也

陽明上行者為逆逆則氣連於肺而息有聲此胃氣之不降也

次詳尋經所解之旨
類註云按上文所問不
得臥而息有音者義之
同此故不復答
類註曰上文所問有得臥
行而喘者義又類此故不
復答
類註云上文所問有不
得臥不能行而喘者義
類此節故不復答水病者
具本在腎其未在肺故局
不得臥則喘者標本俱
病長詳水熱論

行今逆而上行故息有音也。陽明者胃脈也胃
者六府之海其氣亦下行。陽明逆不得從其道
故不得臥也。下經曰胃不和則臥不安此之謂
也。夫起居如故而息有音者此肺之絡脈逆
也。絡脈不得隨經上下故留經而不行絡脈之
病人也。微故起居如故而息有音也。夫不得
臥臥則喘者是水氣之客也。夫水者循津液而
流也。腎者水臧主津液主臥與喘也。帝曰善。

經不能而
行則二能

次証云痿癱也亦瘦也
 新按正云痿癱善云皆有
 云二日發為瘡癩比經
 但夏傷於暑至
 秋為病或云瘡
 瘡或曰但云
 瘡不必以日發
 問曰以定瘡也但應出特
 其形有異以為瘡亦
 吳註云瘡亦瘡也夜病
 者謂瘡瘡病者謂之瘡
 註云瘡瘡者瘡之總
 稱也瘡瘡皆後世作瘡
 誤也類註云瘡皆也瘡瘡
 瘡之謂瘡證雖多皆謂
 之瘡自王氏而下諸解不
 一皆未為得親瘡瘡之
 下曰皆生於凡蓋終諸瘡
 為言於此皆字義
 知矣畜於經有時而伏
 也作言病見於外不顯
 於也則也劫于害同
 瘡殘也王冰瘡者皆也
 非也

疾病四十八

瘧論篇第三十五

黃帝問曰夫瘧瘧皆生於風其畜作有時者何
 也岐伯對曰瘧之始發也先起於毫毛伸欠乃
 作寒慄鼓頷腰脊俱痛寒去則內外皆熱頭痛
 如破渴欲冷飲帝曰何氣使然願聞其道岐伯
 曰陰陽上下交爭虛實更作陰陽相移也陽并
 於陰則陰實而陽虛陽明虛則寒慄鼓頷也巨
 陽虛則腰背痛三陽俱虛則陰氣勝陰氣

新按正云瘧瘧起本在皮膚其
 註云瘧瘧之義故名瘧當靈
 馬註曰一瘧之總稱也瘧瘧篇第七十九參看

傷寒之寒慄ノヤフハニハニノ前ノ逆調論ノ沉寒ノ病証如クミニ

類註云其瘧於皮膚
 內腸胃之外蓋即經
 脈因手足行脈中故
 曰此榮氣之所舍也
 類註云日作之瘧邪在
 衛耳其氣淺故其治
 亦易

勝則骨寒而痛寒生於內故中外皆寒陽盛
 則外熱陰虛則內熱外內皆熱則喘而渴故欲
 冷飲也此皆得之夏傷於暑熱氣盛藏於皮膚
 之內腸胃之外此榮氣之所舍也此令人汗空
 疎腠理開因得秋氣汗出遇風及得之以冷水
 氣舍於皮膚之內與衛氣并居衛氣者晝日行
 於陽夜行於陰此氣得陽而外出得陰而內薄
 內外相薄是以日作○帝曰其間日而作者何

類註云脊呂同脊骨
曰呂象形也二曰夾脊
兩旁之肉曰脊下者
下行至尾骶也

也岐伯曰其氣之舍深內薄於陰陽氣獨發陰
邪內著陰與陽爭不得出是以間日而作也帝
曰其作日晏與其日蚤者何氣使然岐伯曰邪
氣客於風府循脊而下衛氣一日一夜大會於
風府其明白日下一節故其作也晏此先客於
脊背也每至於風府則腠理開腠理開則邪氣
入邪氣入則病作以此日作稍益晏也其出於
風府日下一節二十五日下至骶骨二十六日

項骨三節脊骨二十一節共二十四節邪氣自風府日下一節
故於二十五日下至尾骶後自後而前故於二十六日入於
脊內注伏膂之脈

新校正云按伏膂之脈甲乙經作大衝之脈巢元方作伏衝

大衝甲乙
衝氣露篇

類註云脊呂同脊骨
曰呂象形也二曰夾脊
兩旁之肉曰脊下者
下行至尾骶也

入於脊內注於伏膂之內其氣上行九節出於
缺盆之中其氣日高故作日益蚤也其間日發
者由邪氣內薄於五藏橫連募原也其道遠其
氣深其行遲不能與衛氣俱行不得皆出故間
日乃作也帝曰夫子言衛氣每至於風府腠理
乃發發則邪氣入入則病作今衛氣日下一節
其氣之發也不當風府其日作者奈何岐伯曰
此邪氣客於頭項循脊而下者也故虛實不同

素問卷四

十九

詳論云府者凡物之所聚皆可以言府也非凡府之府也
類詳云凡凡之所居即為凡府衛氣至子邪相合則腠理開之則邪後入之故無論乎上下左右皆可中邪凡邪所中之處又皆稱為凡府故曰凡無常府也

邪中異所則不得當其風府也故邪中於頭項者氣至頭項而病中於背者氣至背而病中於腰脊者氣至腰脊而病中於手足者氣至手足而病衛氣之所在與邪氣相合則病作故風無常府衛氣之所發必開其腠理邪氣之所合則其府也帝曰善夫風之與瘧也相似同類而風獨常在瘧得有時而休者何也岐伯曰風氣留其處故常在瘧氣隨經絡沉以內薄故衛氣應

新校正云瘧由七經大素水寒作小寒迫之証證云漆滄之水寒誤滄水乘涼之數也知身云時作者或一日或間日不愆其期也

乃作帝曰瘧先寒而後熱者何也岐伯曰夏傷於大暑其汗大出腠理開發因遇夏氣淒滄之水寒藏於腠理皮膚之中秋傷於風則病成矣夫寒者陰氣也風者陽氣也先傷於寒而後傷於風故先寒而後熱也病以時作名曰寒瘧帝曰先熱而後寒者何也岐伯曰此先傷於風而後傷於寒故先熱而後寒也亦以時作名曰溫瘧其但熱而不寒者陰氣先絕陽氣獨發

詳云瘧熱也極熱為
鐵解篇

次詳云燭々盛熱也
渾々言無端緒也渡
々言汗大出也

則少氣煩冤手足熱而欲嘔名曰瘧瘧○帝曰
夫經言有餘者寫之不足者補之今熱為有餘
寒為不足夫瘧者之寒湯火不能溫也及其熱
水水不能寒也此皆有餘不足之類當此之時
良工不能止必須其自衰乃刺之其故何也願
聞其說岐伯曰經言無刺熇熇之熱無刺渾渾
之脉無刺漉漉之汗故為其病逆未可治也夫
瘧之始發也陽氣并於陰當是之時陽虛而陰

多末
也
不得
只恐
有所
誤

次詳云後謂復旧也言
其氣發至極還復如
旧類詳云或陰或陽
瘧本不常有先寒後
熱者陰極則復於陽
也者先熱後寒者陽
極則復於陰也
新按正云按甲乙經云
全元起本及大素云云
至字連上句于王氏之
意異註證云正以瘧乃
凡寒不常之氣病極則
復至不常一各復而已

盛外無氣故先寒慄也陰氣逆極則復出之陽
陽與陰復并於外則陰虛而陽實故先熱而渴
夫瘧氣者并於陽則陽勝并於陰則陰勝陰勝
則寒陽勝則熱瘧者風寒之氣不常也病極則
復至病之發也如火之熱如風雨不可當也故
經言曰方其盛時必毀因其衰也事必大昌此
之謂也夫瘧之未發也陰未并陽陽未并陰因
而調之真氣得安邪氣乃亡故工不能治其已

類詳云今北人多行地
法任去其血謂之發
新按正云按甲七經真
往作其徑大素作真
往

發為其氣逆也帝曰善攻之奈何
發為其氣逆也帝曰善攻之奈何
伯曰瘧之且發也陰陽之且移也必從四末始
也陽已傷陰從之故先其時堅束其處令邪氣
不得入陰氣不得出審候見之在孫絡盛堅而
血者皆取之此真往而未得并者也帝曰瘧不
發其應何如岐伯曰瘧氣者必更盛更虛當氣
之所在也病在陽則熱而脈躁在陰則寒而脈
靜極則陰陽俱衰衛氣相離故病得休衛氣集

詳證云按本經分明言瘧之間二日間數日者以邪氣與衛氣不相值格致餘論未丹給誤三日一發陰
分受病也作於子午卯酉日為女陰瘧作於寅申巳亥日為女陽瘧作於寅申巳亥日為女陰瘧作於
辰戌丑未日為大陰瘧夫以子午屬女陰者彼見五運六氣之子午年屬女陰君火司天則當以卯酉陽明燥
金為在泉遂指之曰女陰厥陰大陰亦然牽合附會殊非經旨况子午日用少陰某而卯酉日又可用女陰某
乎往今用之亦無應無理甚矣云云

則復病也帝曰時有間二日或至數日發或渴
或不渴其故何也岐伯曰其間日者邪氣與衛
氣客於六府而有時相失不能相得故休數日
乃作也瘧者陰陽更勝也或甚或不甚故或渴
或不渴帝曰論言夏傷於暑秋必病瘧今瘧不
必應者何也岐伯曰此應四時者也其病異形
者反四時也其以秋病者寒甚以冬病者寒不
甚以春病者惡風以夏病者多汗帝曰夫病温

類詳云春時氣外泄
理漸疎餘寒未去故
病多惡風
次詳云夏時暑熱津
液充盈外洩皮膚
故多汗也

病

類註云此比以冬中於
寒而倉為濕瘧即
傷寒之屬故傷寒
論有濕瘧一證蓋
本於此

瘧與寒瘧而皆安舍舍於何藏岐伯曰溫瘧者
得之冬中於風寒氣藏於骨髓之中至春則陽
氣大發邪氣不能自出因遇大暑腦髓燦肌肉
消腠理發泄或有所用力邪氣與汗皆出此病
藏於腎其氣先從內出之於外也如是者陰虛
而陽盛陽盛則熱矣衰則氣復反入人則陽虛
陽虛則寒矣故先熱而後寒名曰溫瘧帝曰瘧
瘧何如岐伯曰瘧瘧者肺素有熱氣盛於身厥

外氣力流通也故內三氣之上下

逆上衝中氣實而不外泄因有所用力腠理開
風寒舍於皮膚之內分肉之間而發發則陽氣
盛陽氣盛而不衰則病矣其氣不及於陰故但
熱而不寒氣內藏於心而外舍於分肉之間令
入消燦脫肉故命曰瘧瘧帝曰善

刺瘧篇第三十六

足太陽之瘧令人腰痛頭重寒從背起先寒後
熱熇熇喝喝然熱止汗出難已刺却中出血足

次註云燦令是
熱狀喝又
熱盛也

疾病
五十

表六四

二十三

類註云解解也依跡也身伴解你謂不耐煩勞形跡困倦也寒不甚熱不見病在半表半裏也按解你之義云云詳註云陽明脈解篇謂陽明之脈病惡人子火蓋陽明本多氣多血熱邪盛則惡人子火而今反喜火者乃胃氣之虛故也

次詳云太鐘大絡志生類註云此不言刺者必誤失也

次註云瘥不得小便也悒々不暢之身

詳註云宛轉則難於轉身也類註云皆脈貫脊屬腎用竅於二陰故腰脊之痛苦於宛轉而大便難也合類云宛轉也轉傳送也言似手傳送大便難去

少陽之瘥令人身體解你寒不甚熱不甚惡見入見人心惕惕然熱多汗出甚刺足少陽足陽明之瘥令人先寒酒淅酒淅寒甚火乃熱熱去汗出喜見日月光火氣乃快然刺足陽明跗上足太陰之瘥令人不樂好太息不嗜食多寒熱汗出病至則善嘔嘔已乃衰即取之足少陰之瘥令人嘔吐甚多寒熱熱多寒少欲閉戶牖而處其病難已足厥陰之瘥令人腰痛少腹滿小

肝脈過陰器抵女脛布脇肋故為腰腹小便之病

水道云一之厥陰病受化故瘥云

故小便 肝氣不足

便不利如瘥狀非瘥也數便意恐懼氣不足腹中悒悒刺足厥陰肺瘥者令人心寒寒甚熱熱間善驚如有所見者刺手太陰陽明心瘥者令人煩心甚欲得清水反寒多不甚熱刺手少陰肝瘥者令人色蒼蒼然大息其狀若死者刺足厥陰見血脾瘥者令人寒腹中痛熱則腸中鳴鳴已汗出刺足太陰腎瘥者令人洒洒然腰脊痛宛轉大便難目眴眴然手足寒刺足太陽

表問卷四

二十四

詳證云六府止又以胃
 虛重言者蓋胃為六
 府之長也且將也將病
 之時善饑而不能食
 次詳云橫脈謂足內踝
 前斜過大胛則大脈
 之經脈也
 類註云肱腸也一日素
 同也水熱穴論曰五藏
 俞傍五以寫五藏之熱
 即此謂也
 新校正云詳此條從經
 脈滿大至此註當則前
 五氏隨而注之別無義
 例不若士安之善不依
 出也

少陰胃瘧者令人且病也善饑而不能食食而
 支滿腹大刺足陽明太陰橫脈出血瘧發身
 方熱刺跗上動脈開其空出其血立寒瘧方欲
 寒刺手陽明太陰足陽明太陰瘧脈滿大急刺
 背俞用中鍼傍五肢俞各一適肥瘦出其血也
 瘧脈小實急灸脛少陰刺指井瘧脈滿大急刺
 背俞用五肢俞背俞各一適行於血也瘧脈緩
 大虛便宜用藥不宜用鍼凡治瘧先發如食頃

鐵有寫而宜補故脈虛者不宜用鐵脈度篇曰盛者
 寫之虛者飲菜以補之即此之謂

同本無宜字

邪正未合

類註云脈不見者
 邪盛氣逆而脈伏
 也故當刺十指盡
 以瀉其實

乃可以治過之則失時也諸瘧而脈不見刺十
 指間出血血去必已先視身之赤如小豆者盡
 取之十二瘧者其發各不同時察其病形以知
 其何脈之病也先其發時如食頃而刺之一刺
 則衰二刺則知三刺則已不已刺舌下兩脈出
 血不已刺郄中盛經出血又刺項已下俠脊者
 必已舌下兩脈者廉泉也刺瘧者必先問其病
 之所先發者先刺之先頭痛及重者先刺頭上

治スニ時ヲ失フナリ

并穴ヲ由

新校正云按別本作
午陰陽全本作手
陰陽

類註云按之不可痛
益甚也
九鍼一原篇云一日
鍼鐵長一寸六分

及兩額兩眉間出血懸顛也足太陽穴先項背痛者先刺之先腰
脊痛者先刺郄中出血橫骨也足太陽穴先手臂痛者先刺手少
陰陽明十指間先足脛痠痛者先刺足陽明十
指間出血風瘡癩發則汗出惡風刺三陽經
背俞之血者肝痠痛甚按之不可名曰附髓病
以鑱鍼鍼絕骨出血立已身軀小痛刺至陰諸
陰之井無出血間日一刺瘡不渴間日而作刺
足太陽渴而間日作刺足少陽溫瘡汗不出為

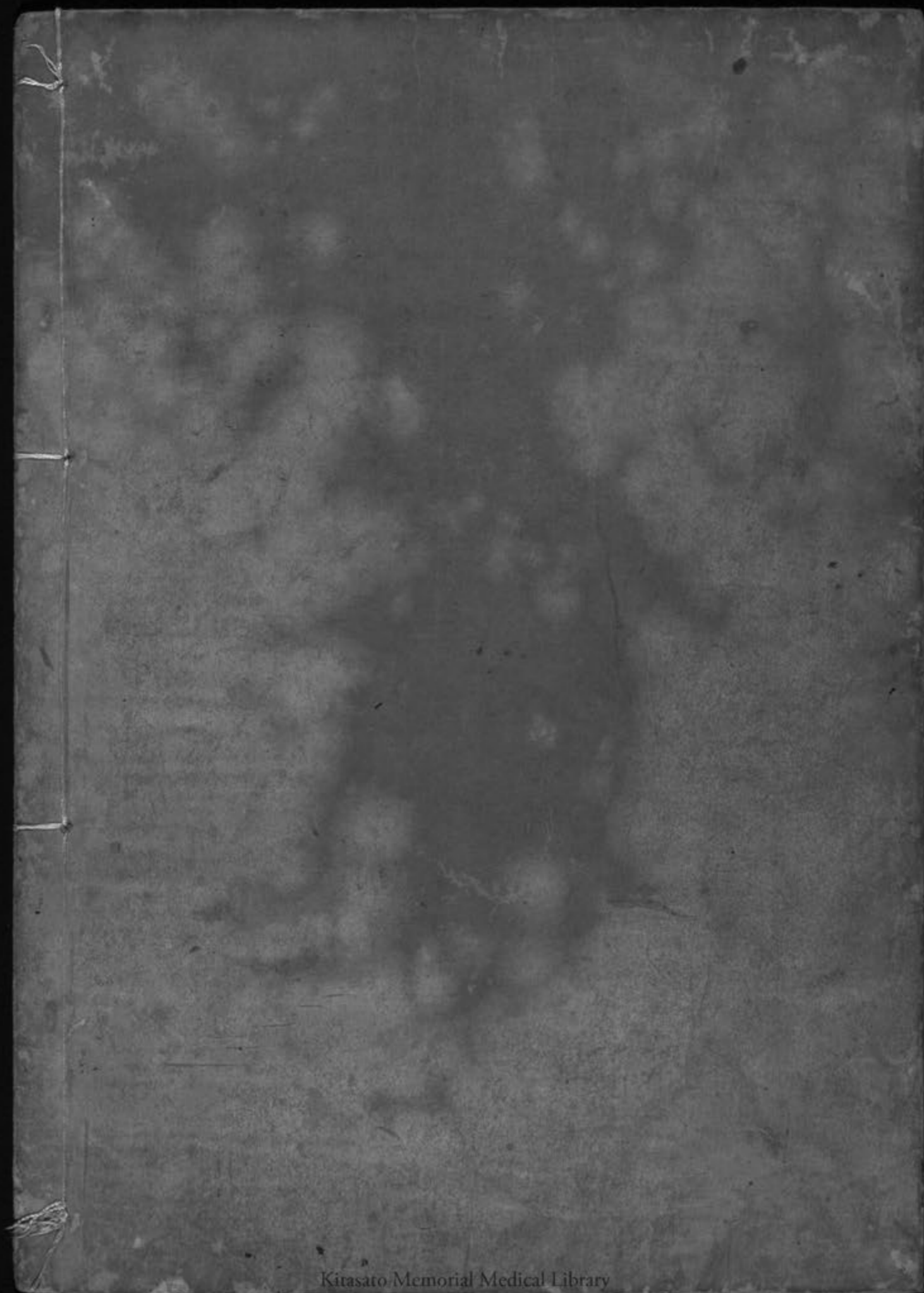
主表也

水熱定論 吳祀難痛痛

五十九刺

黃帝內經素問卷之四終

經脈者，人之血氣也。血氣者，人之源也。源者，流之始也。流者，源之末也。源竭則流絕，流絕則經斷。經斷則人死。故經脈者，人之根本也。根本一搖，則人必危。根本一拔，則人必死。故經脈者，不可不察也。經脈者，所以行血氣也。血氣者，所以養五臟也。五臟者，所以化生也。化生者，所以長也。長者，所以壽也。故經脈者，所以長生也。長生者，所以壽也。故經脈者，不可不察也。



Kitasato Memorial Medical Library

