



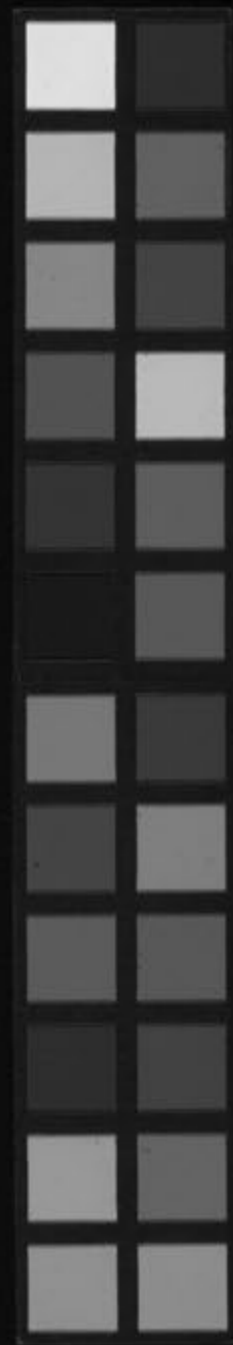
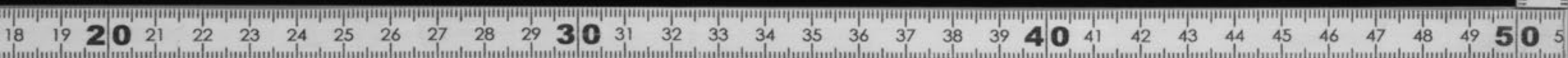
⊗
5195

本草綱目

+

Kitasato Memorial Medical Library

F
3-31



490:9
K0-20
6



富士川文庫

1659

此書云黃帝內經素問卷之七
刺論第五十五
黃帝內經素問卷之七
刺論第五十五

此書云黃帝內經素問卷之七
刺論第五十五
黃帝內經素問卷之七
刺論第五十五

刺論第五十五

本經云論者言在臟珍論
論者言在臟珍論
論者言在臟珍論

康哉論
康哉論
康哉論

珍論
珍論
珍論

身陳論
身陳論
身陳論

血水者深之必端
血水者深之必端
血水者深之必端

鐵刺
鐵刺
鐵刺

490.9
K₀-20
6
No.
3890
185195

長刺節論

皮部論

經絡論

氣穴論

氣府論

骨空論

水熱穴論

調經論

繆刺論

新校正云藏猶深也言深刺之
新校正云按全元起本云為
鍼之無病字

新校正云篇內言刺家節要之法惟長于此者則雖不診脈而聽病
者之言亦可以行鍼也故名篇

新校正云按甲乙經陽刺
者正內一傍內四陰刺者
左右平刺之此

鍼刺
四十四

新校正云按甲乙經陽刺
者正內一傍內四陰刺者
左右平刺之此

鍼刺
四十一

新校正云按全元起本及
甲乙經皆為

鍼刺
五十四

類註云為故此言以此
為則而刺之故蓋矣

長刺節論五十五 黃帝內經素問卷之七

刺家不診聽病者言在頭頭疾痛為藏鍼之刺

至骨病已上無傷骨肉及皮皮者道也

陰刺入一傍四處治寒熱深專者刺大藏迫藏

刺背背俞也刺之迫藏藏會腹中寒熱去而止

與刺之要發鍼而淺出血

治腐腫者刺腐上視癰小大深淺刺刺大者多

血小者深之必端內鍼為故止

鍼刺 四十七

此註云皮膚謂
齊下同身寸之
五寸橫約文
新校云云按釋音皮
痛作皮能是能誤作痛
也及痛尋痛韻中無痛
字之有能字能韻中無
也皮膚者蓋謂脊下
橫骨之端也
新註云此言皮膚以下
者蓋謂足後之刺門
斯門之二穴皆橫皮明
骨之端也
及下至小腹而止者如
足陽明之天
也歸來足大
門之府舍衝
氣穴四滿皆
主奔豚積聚等病
新註云此謂腰骨也
為難字取相似之誤也
新註居體腰側穴也
季肋之問當是刺
季肋之問京門穴也

鍼刺 三十七

類註云陽勝則
為狂病陰勝則
為癲病
新校云云按甲乙經云
刺諸分其脈尤寒以
鍼補之

病在少腹有積刺皮膚以下至少腹而止刺俠
脊兩傍四椎間刺兩髀髀季脇肋間導腹中氣
熱下已○病在少腹腹痛不得大小便病名曰
疝得之寒刺少腹兩股間刺腰髀骨間刺而多
之盡是病已。新註云腰髀骨者腰房俠脊平立陷者中按之有骨處也吳楚
也類註云凡腰中在側之皮序大骨皆曰髀骨
病在筋筋攣節痛不可以行名曰筋痺刺筋上
為故刺分肉間不可中骨也病起筋是病已止
病在肌膚肌膚盡痛名曰肌痺傷於寒濕刺大

此註云大分謂大肉之分小分謂小肉之分

分小分多發鍼而深之以熱為故無傷筋骨傷
筋骨癱發若變諸分盡熱病已止病在骨骨重
不可舉骨髓酸痛寒氣至名曰骨痺深者刺無
傷肌肉為故其道大分小分骨熱病已止
病在諸陽脈且寒且熱諸分且寒且熱名曰狂
刺之虛脈視分盡熱病已止病初發歲一發不
治月一發不治月四五發名曰癲病刺諸分諸
脈其無寒者以鍼調之病已止

鍼刺
三十六

病風且寒且熱汗出一日數過先刺諸分理
絡脉汗出且寒且熱三日一刺百日而已○病
大風骨節重鬢眉墮名曰大風刺肌肉為故汗
出百日刺骨髓汗出百日凡二百日鬢眉生而
止鍼

皮部論篇第五十六

經絡
三十一

黃帝問曰余聞皮有分部脉有經紀筋有結絡
骨有度量其所生病各異別其分部左右上下

長短大小之事也

類註云害損也裴古飛字兩明之義也下準此
此云裴者飛揚也言兩盛而浮也凡盛極者必損故陽之虛
也在此陽明之極也亦在陽明是以陽明之陽名曰害蜚
陰陽維會篇曰陽明之陽

病因病證也

類註云樞柅機也持王
持也少陽居三陽表裏
之間如柅之運而持其
出入之機故曰柅持
陰陽維會命曰少陽為
柅

陰陽所在病之始終願聞其道岐伯對曰欲知
皮部以經脉為紀者諸經皆然陽明之陽名曰
害蜚上下同法視其部中有浮絡者皆陽明之
絡也其色多青則痛多黑則痺黃赤則熱多白
則寒五色皆見則寒熱也絡盛則入客於經陽
主外陰主內○少陽之陽名曰樞持上下同法
視其部中有浮絡者皆少陽之絡也絡盛則入
客於經故在陽者主內在陰者主出以滲於內

長短大小之事也

三

類註云關樞固也
陽氣於中太陽則衛固
其氣而約束於外改曰
關樞陽維合論曰太陽
陽為關

新校正云按甲乙經儒
作樞

陰陽維合論曰太陽
為樞
類註云儒氣其系也
手氏曰順也火陰為
三陰開闔之樞而陰氣
亦順故名曰樞
類註云其出者從陰內
注於骨謂出於經而入
於骨謂出於經而入
於骨謂出於經而入

類註云肩任也載也陽主
手通陰主手載陰盛之
極其氣必傷是陰之盛
也在厥陰之傷也亦
在厥陰故曰客肩然則陽明害
類註云閱者固於外襲者伏於中陰主載而太陽衛之故曰閱襲此亦太陽為開之義

類註云汗然惡寒也起
謂毛起也也脈理皆謂
皮空及父理也

諸經皆然。○太陽之陽名曰關樞。上下同法視
其部中有浮絡者皆太陽之絡也。絡盛則入客
於經。○少陰之陰名曰樞。上下同法視其部
中有浮絡者皆少陰之絡也。絡盛則入客於經。
其入經也從陽部注於經。其出者從陰內注於
骨。○心主之陰名曰害肩。上下同法視其部中
有浮絡者皆心主之絡也。絡盛則入客於經。○
太陰之陰名曰關。上下同法視其部中有浮

類註云閱者固於外襲者伏於中陰主載而太陽衛之故曰閱襲此亦太陽為開之義

絡者皆太陰之絡也。絡盛則入客於經。凡十二
經絡脈者皮之部也。○是故百病之始生也必
先於皮毛。邪中之則腠理開。開則入客於絡脈。
留而不去。傳入於經。留而不去。傳入於府。廩於
腸胃。邪之始入於皮也。泝然起毫毛。開腠理。其
入於絡也。則絡脈盛。色變。其入客於經也。則感
虛乃陷下。其留於筋骨之間。寒多則筋攣骨痛。
熱多則筋弛骨消。肉燦。腠破。毛直而敗。帝曰。夫

此甲乙經當補入也

類註云十二經脈各有其部察之於皮其脈可知故曰皮者脈之部

脉色 三十五

詳論云陰絡之色與經相應如太陰肺經之絡其色赤白之類是也至於陽絡之色變無常不經而相應乃隨四時而行凡大腸小腸膀胱三焦在者則皆青在夏則皆赤之類不與陰經之絡為一也此乃陰絡陽絡之常色無病之特如此

子言皮之十二部其生病皆何如岐伯曰皮者脉之部也邪客於皮則腠理開開則邪入客於絡脉絡脉滿則注於經脉經脉滿則入舍於府藏也故皮者有分部不與而生大病也帝曰善經絡論篇第五十七
黃帝問曰夫絡脉之見也其五色各異青黃赤白黑不同其故何也岐伯對曰經有常色而絡無常變也帝曰經之常色何如岐伯曰心赤肺

經絡 類七

白肝青脾黃腎黑皆亦應其經脉之色也帝曰絡之陰陽亦應其經乎岐伯曰陰絡之色應其經陽絡之色變無常隨四時而行也寒多則凝泣凝泣則青黑熱多則淖澤淖澤則黃赤此皆常色謂之無病五色具見者謂之寒熱帝曰善氣穴論篇第五十八
黃帝問曰余聞氣穴三百六十五以應一歲未

藏 經脉 先師補入也藏

詳論云此皆常色無病之字當在從四行下

問也其非聖帝孰能窮其道焉因請溢意盡言其處帝捧手逡巡而却曰夫子之開余道也目未見其處耳未聞其數而目以明耳以聰矣岐伯曰此所謂聖人易語良馬易御也帝曰余非聖人之易語也世言真數開人意今余所訪問者真數發蒙解惑未足以論也然余願聞夫子溢志盡言其處令解其意請藏之金匱不敢復出岐伯再拜而起曰臣請言之

經流注乳光圖經
當脊十椎下並無穴目恐是七椎也

詳論云今甲子經
作太王註疑為
七椎者無理為
類註云十椎脊
脈之中也此
穴諸書不載惟氣府
論腎脈氣所發條下
平氏曰中托在第十
推節下問與此相合可
無疑也

經絡類七

背與心相控而痛所治天突與十椎及上紀上紀者胃脘也下紀者關元也背脊邪繫陰陽左右如此其病前後痛瀉胃腸痛而不得息不得臥上氣短氣偏痛脈滿起斜出尻脈絡胃腸支心貫膈上有加天突斜下肩交十椎下藏俞五十穴府俞七十二穴熱俞五十九穴水俞五十七穴頭上五行行五五二十五穴中脘兩傍各五凡十穴大椎上兩傍各一凡二穴目

督脈經之天突

胃中脘

子孫月
通也

新校正云詳自歲俞十至此重復共得三百六十穴通前天突十椎下絕共三百六十五穴除重復實有三百一十三穴
 詳註云通共計之有三百五十七穴其天突大椎上脫關元環跳俱重復想有脫關故不全耳
 類註云自歲俞五十穴至此三百六十五穴若連前天突十椎胃脫關元四穴則總計三百六十六穴內除天突關元及
 頭上三穴俱係重複外實止三百四十二穴蓋去右既迤相傳多失必欲考其詳數不能也

瞳子淨白二穴兩髀厭分中二穴擗鼻二穴耳
陽白先師 膈肌經
 中多所聞二穴眉本二穴完骨二穴項中央一
聽官穴一名太陽小腸經穴 正少陽經之 陽相胃穴
 穴枕骨二穴上關二穴太迎二穴下關二穴天
文王名二關 胃經穴 耳夕前後百
 柱二穴巨虛上下廉四穴曲牙二穴天突一穴
膈肌經 音乳 子少河經
 天府二穴天牖二穴扶突二穴天窻二穴肩解
肺經穴 五進經穴 太陽經 小腸經 陰門穴 陰門也
 二穴關元一穴委陽一穴肩貞一穴瘖門一穴
任脈經穴 太陽經 肺經中府經穴
 齊一穴曾俞十二穴背俞二穴膺俞十二穴分
分肉之關
 肉二穴踝上橫二穴陰陽蹻四穴承俞在諸分

孫註云厥歌謂膝外夾膝之骨厥中也

熱俞在氣穴寒熱俞在兩髀厭中二穴大禁二
陽分 氣聚之穴
 十五在天府下五寸凡三百六十五穴鍼之所
太陽經
 由行也

經絡類八

帝曰余已知氣穴之處遊鍼之居願聞孫絡絡
 谷亦有所應乎岐伯曰孫絡三百六十五穴會
三百六十五穴
 亦以應一歲以溢奇邪以通榮衛榮衛稽留衛
類註云溢也注石以石注左
 散榮溢氣竭血著外為發熱內為少氣疾寫無
急下
 急以通榮衛見而寫之無問所會帝曰願聞孫

類註云孫絡走別小絡也
 孫絡之云穴會以絡也
 為會也穴深在內絡淺
 在外內外為會故曰穴
 會非謂氣之穴別有
 三百六十五穴也

類註云膈當作咽誤也蓋膈可稱大膈不必稱大也
類註云有脊節而後有六俞人身脊節三百六十五而膈谷六俞應一歲之故曰六會亦

谷之會也岐伯曰肉之大會爲谷肉之小會爲
 谿肉分之間谿谷之會以行榮衛以會大氣邪
 溢氣壅脉熱肉敗榮衛不行必將爲膿內銷骨
 髓外破大膈留於節湊必將爲敗積寒留舍榮
 衛不居卷肉縮筋肋肘不得伸內爲骨痺外爲
 不仁命曰不足大寒留於谿谷也谿谷三百六
 十五穴會亦應一歲其小痺淫溢循脉往來微
 鍼所及與法相同帝乃辟左右而起再拜曰今

類註云署表織也
 類註云解解散也寫
 類註云其實也中者五
 類註云此言各雖十二
 類註云解於中左右各五
 類註云十脈

日發蒙解惑藏之金匱不敢復出乃藏之金匱
 之室署曰氣穴所在岐伯曰孫絡之脉別經者
 其血盛而當寫者亦三百六十五脉並注於絡
 傳注十二絡脉非獨十四絡脉也內解寫於中
 者十脉

類註云氣府者各經
 類註云經之府也故
 類註云其有中論之穴
 類註云其有拘也
 類註云其有拘也
 類註云其有拘也
 類註云其有拘也
 類註云其有拘也

氣府論篇第五十九
 足太陽脉氣所發者七十八穴兩眉頭各一入
 髮至頂三寸半傍五相去三寸其浮氣在皮中

者凡五行行五五五二十五項中大筋兩傍
 各一風府兩傍各一。俠背以下至尻尾二十一
 節十五間各一。五藏之俞各五六府之俞各六。
 委中以下至足小指傍各六俞。○足少陽脉氣
 所發者六十一。天兩角上各一。直目上髮際內
 各五耳前角上各一。耳前角下各一。銳髮下各
 一。客主人各一。耳後陷中各一。下關各一。耳下
 牙車之後各一。缺盆各一。掖下三寸脇下至肘

八間各一。髀樞中傍各一。膝以下至足小指次
 指各六俞。○足陽明脉氣所發者六十八穴額
 顛髮際傍各二。面敷骨空各一。天迎之骨空各
 一。人迎各一。缺盆外骨空各一。膺中骨間各一。
 俠鳩尾之外當乳下三寸俠胃脘各五。俠齊廣
 三寸各二。下齊一寸俠之各三。氣街動脉各一。
 伏菟上各一。三里以下至足中指各八俞分之
 所在穴空。○手太陽脉氣所發者三十六穴目

本註云... 頤也... 海... 後... 上... 大... 本... 之... 陽... 新... 陽... 以... 手... 手... 除... 爪... 以...

內皆各一。目外各一。顛骨下各一。耳郭上各一。
 耳中各一。巨骨穴各一。曲掖上骨穴各一。柱骨
 上陷者各一。上天窻四寸各一。肩解各一。肩解
 下三寸各一。肘以下至手小指本各六俞。○手
 陽明脉氣所發者二十一穴。鼻空外廉。項上各
 二天迎骨空各一。柱骨之會各一。鬲骨之會各
 一。肘以下至手大指次指本各六俞。○手少陽
 脉氣所發者三十二穴。顛骨下各一。肩後各一。

次註云云
 註云云
 類註云云

角上各一。下完骨後各一。項中足太陽之前各
 一。俠扶突各一。肩貞各一。肩貞下三寸分間各
 一。肘以下至手小指次指本各六俞。○督脉氣
 所發者二十八穴。項中央一髮際後中八面中
 三天椎以下至尻尾及傍十五穴。至骶下凡二
 十一節脊椎法也。○任脉之氣所發者二十八
 穴。喉中央二膺中骨陷中各一。鳩尾下三寸胃
 脘五十胃脘以下至橫骨六寸半。腹脉法也。

足太陰脈氣所發者凡
手厥陰脈氣所發者凡
手太陰脈氣所發者凡

下陰別一。目下各一。下脘一。斷交一。○衝脈氣
所發者二十一穴。俠鳩尾外各半寸。至齊寸一。
俠齊下傍各五分。至橫骨寸一。腹脈法也。○足
少陰舌下。○厥陰毛中急脈各一。○手少陰各
一。○陰陽踰各一。手足諸魚際脈氣所發者凡
三百六十五穴也。

骨空論篇第六十

新校正云按全元起本在第二卷自灸寒
無之法已下在第六卷刺骨篇末
經證云骨空有骨空即穴也故在篇

黃帝問曰。余聞風者百病之始也。以鍼治之奈

鍼刺
三十六

林註云上推謂大椎上
入髮際同身寸之一寸
病云以手厭之令
病人呼謂之聲則
指下動矣
甲乙經曰以手扇按
之病者言謔謔是火

鍼刺
四十四
鍼刺
五十三
鍼刺
四十九

類註云失枕者
風入項項疼痛
不利不能就枕

何岐伯對曰。風從外入。令人振寒。汗出。頭痛。身
重。惡寒。治在風府。調其陰陽。不足則補。有餘則
寫。大風頸項痛。刺風府。風府在上。推大風汗出。
灸謔謔。謔謔在背下。俠脊傍三寸。所厭之。令病
者呼。謔謔。謔謔。應手。從風憎風。刺眉頭。
失枕。在肩上。橫骨間。折使榆臂齊肘。正灸脊中。
眇絡季脇引少腹。而痛脹。刺謔謔。
腰痛。不可以轉搖。急引陰卵。刺八髎。與痛止。入

長明卷七

類註云單廉
瘰癧也寒府
在附膝外解
管謂在膝下
之骨解謂也
自下而上者
聚於膝是以
添腦尤寒故
也當是足少
陽之病由肝
取此以治之

經絡
三十七

氣府論曰衝脈氣所
發者二十二穴俠橋
尾外各半寸至脐寸一
次齊下傍各五分至橫骨寸一腹脈法也

類註云延正也直也
延孔言正中之直孔
即肅孔也

類註云延正也直也
延孔言正中之直孔
即肅孔也
類註云延正也直也
延孔言正中之直孔
即肅孔也
類註云延正也直也
延孔言正中之直孔
即肅孔也

膠在腰尻分間

鼠瘦寒熱還刺寒府寒府在附膝外解管取膝

上外者使之拜取足心者使之跪

任脈者起於中極之下以上毛際循腹裏上關

元至咽喉上頤循面入目衝脈者起於氣街益

少陰之經俠齊上行至胃中而散任脈為病男

子內結七疝女子帶下痕聚衝脈為病逆氣裏

急督脈為病脊強反折督脈者起於少腹以下

類註云延正也直也
延孔言正中之直孔
即肅孔也

骨中央女子入繫廷孔其孔溺孔之端也其絡

循陰器合纂間繞纂後別繞腎至少陰與巨陽

中絡者合少陰上股內後廉貫脊屬腎與太陽

起於目內眥上額交巔上入絡腦還出別下項

循肩膊內俠脊抵腰中入循脊絡腎其男子循

莖下至纂與女子等其少腹直上者貫齊中央

上貫心入喉上頤環唇上繫兩目之下中央此

生病從少腹上衝心而痛不得前後為衝疝其

水註云陽明之脈漸上頤而環唇故以伏頭名為漸也走謂大迎

鐵刺四十四

鐵刺五十一

水註云痿膝謂膝痛屈伸難也類註云股骨曰捷解開等火使臂兩骨骨縫之動也曰捷即環跳之穴也

女子不孕癯瘠遺溺監乾督脈生病治督脈治在骨上甚者齊下管
其上氣有音者治其喉中央在缺盆中者其病上衝喉者治其漸漸者上俠頤也
寒膝伸不屈治其捷坐而膝痛治其機立而暑解治其骸關膝痛及指治其機坐而膝痛如物隱者治其關膝痛不可屈伸治其背內連筋若折治陽明中俞膠若別治巨陽少陰榮滯

水註云淫濼謂似酸痛而無力也

新校正云按甲五經外踝上五寸乃足少陽之絡此云維者字之誤也詳證同類註云維絡也足少陽之絡也類註云維絡也足少陽之絡也類註云維絡也足少陽之絡也類註云維絡也足少陽之絡也

字彙覽經上曰腕兩股間也

經絡十九

癩瘰癧不能火立治少陽之維在外上五寸
輔骨上橫骨下為捷俠髓為機膝解為骸關俠膝之骨為連骸膝下為輔輔上為臑臑上為關頭橫骨為枕水命五十七穴者尻上五行行五伏菟上兩行行五左右各一行行五踝上各一行行六穴髓空在腦後五分在顛際銳骨之下
一在斷基下一在項後中復骨下一在脊骨上空在風府上脊骨下空在尻骨下空數髓空在

類註云數處也在面若如足陽明之系注耳陽之精明手少陽之絡竹空足少陽之輪子陽之會候鼻者如手陽明之迎香等處皆在面之骨空也

類詳云扁骨者對圖
骨而言凡圖骨內皆
有髓有髓則有髓孔
若扁骨則但有血脈
滲灌之理湊而內無
髓故諸扁骨以滲灌
易髓者則無髓亦無
空矣此扁骨諸骨之類
是也

鍼刺
四十二

類詳曰用灸灸一灸
謂一壯者以壯人為法
其言若干壯謂壯人當
依此數老幼羸弱量力
減之

面俠鼻或骨空在口下當兩肩兩髀骨空在髀
中之陽臂骨空在臂明去踝四寸兩骨空之間
股骨上空在股陽出上膝四寸肱骨空在輔骨
之上端股際骨空在毛中動下尻骨空在髀骨
之後相去四寸扁骨有滲理湊無髓孔易髓無空
灸寒熱之法先灸項大椎以年為壯數次灸臑
骨以年為壯數視背俞陷者灸之舉臂肩上陷
者灸之兩季脇之間灸之外踝上絕骨之端灸

尾筋
謂之
振

新校正云按甲山經及
全元起本足陽明下
有灸之二字并附上動
脈是二穴今平氏去灸
之二字則見二穴今於
註中却存灸之二字以
闕疑耳
次註云犬傷而發寒熱
者即以犬傷法三壯灸之
類註云古有灸法如此
新校正云詳足陽明不
分灸則有二十八壯疑王
非氏去上文灸之二字者

之足小指次指間灸之臑下陷脈灸之外踝後
灸之缺盆骨上切之堅動如筋者灸之膺中陷
骨間灸之掌束骨下灸之齊下關元三寸灸之
毛際動脈灸之膝下三寸分間灸之足陽明跗
上動脈灸之顛上一灸之天所嚙之處灸之三
壯即以犬傷病法灸之凡當灸二十九處傷食
灸之不已者必視其經之過於陽者數刺其俞
而藥之類註云過於陽者陽邪之盛也刺可傷其陽藥可調其陰灸之不已當
變其治法如此

承前次註註登

崑崙

鍼刺
三十八

類註云關者門戶要
會之處所以司啓開
土入也關則氣停氣
停則水積水之不行氣
從手腎所謂從其類
也

水熱穴論篇第六十一

新校正云按全元起本在第八卷

黃帝問曰少陰何以主腎腎何以主水岐伯對
曰腎者至陰也至陰者盛水也肺者太陰也
陰者冬脉也故其本在腎其末在肺皆積水也
帝曰腎何以能聚水而生病岐伯曰腎者胃之
關也關門不利故聚水而從其類也上下溢於
皮膚故為臃腫臃腫者聚水而生病也帝曰諸
水皆生於腎乎岐伯曰腎者牝藏也地氣上者

牝藏者陰藏ト云テ

陰藏

用力勇者傳者之誤也

腎脈中行
長強腰俞命門懸
脊中太陽兩行白環
中腎內膀胱小腸
大腸
及太陽兩行
秩邊胞育志室育
門胃倉
類註云五行共二十五
穴皆在下焦而主水故
皆曰腎俞
類註云言水能分行諸
氣相為輸應而俱受
病者正以水氣同類水
病則氣應也言水應

屬於腎而生水液也故曰至陰而勞甚則腎
汗出腎汗出逢於風內不得入於藏府外不得
越於皮膚客於玄府行於皮裏傳為臃腫本之
於腎名曰風水所謂玄府者汗空也帝曰水俞
五十七處者是何主也岐伯曰腎俞五十七穴
積陰之所聚也水所從出入也尻上五行行五
者此腎俞故水病下為臃腫大腹上為喘呼不
得臥者標本俱病故肺為喘呼腎為水腫肺為

表裏同卷七

十五

此水氣往來之道路故為腎之街也
類註云左右共二十穴
陽明兩行氣街歸
來水道大巨外陵
氣之四滿中注
必復兩行

願氣十日分而得時
甲時氣篇
本輸篇
寒熱病篇
診要經終篇
甲時刺逆從篇
本篇 終始篇

鍼刺十八

逆不得臥分為相輸俱受者水氣之所留也伏
菟上各一行行五者此腎之街也三陰之所交
結於脚也踝上各一行行六穴此腎脉之下
也各曰太衝凡五十七穴者皆藏之陰絡水之
所容也水註云腎脉與衝脉並下行循足合而盛大故曰太衝 謂證云凡此五十五穴者皆陰藏之陰絡水之所容處也 故治水者治此諸穴耳
帝曰春取絡脉分肉何也岐伯曰春者木始治
肝氣始生肝氣急其風疾經脉常深其氣少不
能深入故取絡脉分肉間○帝曰夏取盛經分

陰血之所通

新校正云按別本
留一作流
水註云絕謂絕破令
病得出也
前藏篇類註云絕
透也

勝何也岐伯曰夏者火始治心氣始長脉瘦氣
弱陽氣流溢熱熏分腠內至於經故取盛經分
腠絕膚而病去者邪居淺也所謂盛經者陽脉
也○帝曰秋取經俞何也岐伯曰秋者金始治
肺將收殺金將勝火陽氣在合陰氣初勝濕氣
及體陰氣未盛未能深入故取俞以寫陰邪取
合以虛陽邪陽氣始衰故取於合○帝曰冬取
井榮何也岐伯曰冬者水始治腎方閉陽氣衰

素問卷之六 冬水氣之所主

類註云火

少陰氣堅盛巨陽伏沉陽脉乃去故取并以下
陰逆取榮以實陽氣故曰冬取并榮春不取
此之謂也

冬八萬物之根也

血氣之根也

鍼刺

三十九

帝曰夫子言治熱病五十九俞余論其意未能
領別其處願聞其處因聞其意岐伯曰頭上五
行行五者以越諸陽之熱逆也天柱膺俞缺盆
背俞此八者以寫胃中之熱也氣街三里巨虛
上下廉此八者以寫胃中之熱也雲門髃骨交

督脈中行
上星額會前頂百會後
天陽兩行
五處承光通天給邪五稅
以陽內行
臨泣目窓項營承靈腦葉
五行共三十九

足太陽之
各中

會陽也先節

腧戶神堂魂門意思志室

非證云凡此五十九
穴者皆治熱之左右
穴也

中髓空此八者以寫四支之熱也五藏俞傍五此
十者以寫五藏之熱也凡此五十九穴者皆熱
之左右也說曰錯其間帝曰人傷於寒而傳為熱何也岐伯
曰夫寒盛則生熱也

調經論篇第六十二

新校正云按全元起本在第二卷
詳證云內言病有虛實宜善調其
經脈如赤節之謂故名篇

黃帝問曰余聞刺法言有餘寫之不足補之何
謂有餘何謂不足岐伯對曰有餘有五不足亦
有五帝欲何問帝曰願盡聞之岐伯曰神有餘

疾病十八

麻註云十六部者謂手足二九竅九五藏五合為十六部詳證類書同

甲乙經六卷無而此成形四字志意通之下有連字又無身五藏三字來詳云隨着道也經脈伏行而不見故謂之經隧焉

本神篇曰心藏脈脈舍神心氣虛則悲實則笑不休

麻註云洒所寒只

麻註云并推也

新校正云按甲乙經按作利作和

有不足氣有餘有不足血有餘有不足形有餘有不足志有餘有不足凡此十者其氣不等也帝曰人有精氣津液四支九竅五藏十六部三百六十五節乃生百病百病之生皆有虛實今太子乃言有餘有五不足亦有五何以生之乎岐伯曰皆生於五藏也夫心藏神肺藏氣脾藏血脾藏肉腎藏志而此成形志意通內連骨髓而成身形五藏五藏之道皆出於經隧以行血

氣血氣不和百病乃變化而生是故守經隧焉○帝曰神有餘不足何如岐伯曰神有餘則笑不休神不足則悲血氣未并五藏安定邪客於形洒淅起於毫毛未入於經絡也故命曰神之微帝曰補寫奈何岐伯曰神有餘則寫其小絡之血出血勿之深斥無中其大經神氣乃平神不足者視其虛絡按而致之刺而利之無出其血無泄其氣以通其經神氣乃平帝曰刺微奈

新校正云按摩也
反不素云移氣於
足無不字
揚上善云按摩使
氣至於踵也
神氣謂肺氣虛則
氣舍不調少氣實
則喘喝胃盈仰息

何岐伯曰按摩勿釋著鍼勿斥移氣於不足神
氣乃得復○帝曰善氣有餘不足奈何岐伯曰
氣有餘則喘欬上氣不足則息利少氣血氣未
并五藏安定皮膚微病命曰白氣微泄帝曰補
寫奈何岐伯曰氣有餘則寫其經隧無傷其經
無出其血無泄其氣不足則補其經隧無出其
氣帝曰刺微奈何岐伯曰按摩勿釋出鍼視之
曰我將深之適入必革精氣自伏邪氣散亂無

補無
入泄

李仲編曰肝藏血血
舍魂肝氣虛則恐實
則怒

新校正云按甲乙
經云久留之血至
本素同

所休息氣泄滕理真氣乃相得○帝曰善血有
餘不足奈何岐伯曰血有餘則怒不足則恐血
氣未并五藏安定孫絡外溢則經有留血帝曰
補寫奈何岐伯曰血有餘則寫其盛經出其血
不足則視其虛經內鍼其脉中久留而視脉大
疾出其鍼無令血泄帝曰刺留血奈何岐伯曰
視其血絡刺出其血無令惡血得入於經以成
其疾○帝曰善形有餘不足奈何岐伯曰形有

本神篇曰則藏管
 官舍急脾氣虛則
 四肢不用五藏不安
 實則肢脈經澀不
 利
 利
 云正云按楊上善
 云正作經女人月經
 也
 類註云索者最也
 本神篇曰腎藏精
 精舍志腎氣虛則厥
 實則肢
 詳註云方其血未并
 於氣氣未并血而五
 藏安定之時則風或
 客之肌因如蟻出之
 動然而風氣尚微命
 曰微風
 類註云此腎經之微
 邪也腎主骨邪未
 入藏而薄於骨故於
 骨節之間有微動之
 狀
 新校正云按甲本經
 及本素云寫然筋血者出其血揚土善云然筋當是然谷之下筋再詳諸處引然谷者多云然骨之前血者
 疑少骨之二字前字誤作筋字 詳註云然筋當作然谷 類註同

餘則腹脹溼澀不利不足則四支不用血氣未
 并五藏安定肌肉蠕動命曰微風帝曰補寫奈
 何岐伯曰形有餘則寫其陽經不足則補其陽
 絡帝曰刺微奈何岐伯曰取分肉間無中其經
 無傷其絡衛氣得復邪氣乃索○帝曰善志有
 餘不足奈何岐伯曰志有餘則腹脹殮泄不足
 則厥血氣未并五藏安定骨節有動帝曰補寫
 奈何岐伯曰志有餘則寫然筋血者不足則補

口心少閉數月經
 詳註云天上文或曰刺微或曰刺血此曰刺末并者文變而義不變也

疾病十九

其復溜帝曰刺未并奈何岐伯曰即取之無中
 其經邪所乃能立虛
 帝曰余已聞虛實之形不知其何以生岐伯曰
 氣血以并陰陽相傾氣亂於衛血逆於經血氣
 離居一實一虛血并於陰氣并於陽故為驚狂
 血并於陽氣并於陰乃為臆中血并於上氣并
 於下心煩惋善怒血并於下氣并於上亂而喜
 忘帝曰血并於陰氣并於陽如是血氣離居何

本註云上謂兩上下
 謂兩下
 詳註云悅宜作悅靈
 林經俱用此悅字讀
 為問

次註云注謂如雪在水
中凝住而不行去也

者為實何者為虛岐伯曰血氣者喜溫而惡寒
寒則泣不能流溫則消而去之是故氣之所并
為血虛血之所并為氣虛帝曰人之所有者血
與氣耳今夫子乃言血并為虛氣并為虛是無
實乎岐伯曰有者為實無者為虛故氣并則無
血血并則無氣今血與氣相失故為虛焉絡之
與孫脉俱輸於經血與氣并則為實焉血之於
氣并走於上則為大厥厥則暴死氣復反則生

上言下虛之證大厥者大厥逆下云也

舊本
注證

不反則死帝曰實者何道從來虛者何道從去
虛實之要願聞其故岐伯曰夫陰與陽皆有俞
會陽注於陰陰滿之外陰陽勻平以充其形九
候若一命曰平人夫邪之生也或生於陰或生
於陽其生於陽者得之風雨寒暑其生於陰者
得之飲食居處陰陽喜怒帝曰風雨之傷人奈
何岐伯曰風雨之傷人也先客於皮膚傳入於
孫脉孫脉滿則傳入於絡脉絡脉滿則輸於大

部九
候合

長問卷三

二二一

注甲乙五

新校正云按全元起云不收不仁也甲乙經及太素云皮膚收不收無不字
 次註云聶謂聶綴辟謂辟也
 新校正云按甲乙經作肌肉僻積之意非乃肌肉僻積之意非不則氣足以溫之而類註云凡言語輕小曰聶足弱不能行曰聶皆氣不足也
 舉痛論曰恐則氣上消則氣緩悲則氣消云云

經脈血氣與邪并容於分腠之間其脈堅大故曰實實者外堅充滿不可按之按之則痛帝曰寒濕之傷人奈何岐伯曰寒濕之中人也皮膚不收肌肉堅緊榮血泣衛氣去故曰虛虛者毒辟氣不足按之則氣足以溫之故快然而不痛帝曰善陰之生實奈何岐伯曰喜怒不節則陰氣上逆上逆則下虛下虛則陽氣走之故曰實矣帝曰陰之生虛奈何岐伯曰喜則氣下悲則

陰虛中之一

恐恐則氣下陷云云

新校正云按全元起云不收不仁也甲乙經及太素云皮膚收不收無不字

次註云經言謂上古經言也

疾病二十

新校正云按甲乙經作下焦不通

氣消消則脈虛空因寒飲食寒氣熏滿則血泣氣去故曰虛矣
 帝曰經言陽虛則外寒陰虛則內熱陽盛則外熱陰盛則內寒余已聞之矣不知其所由然也岐伯曰陽受氣於上焦以溫皮膚分肉之間今寒氣在外則上焦不通上焦不通則寒氣獨留於外故寒慄帝曰陰虛生內熱奈何岐伯曰有所勞倦形氣衰少穀氣不盛上焦不行下脘不

新校正云甲乙經作動氣

新校正云按甲乙經
作腠理不通

通胃氣熱熱氣熏胃中故內熱帝曰陽盛生外
熱奈何岐伯曰上焦不通利則皮膚緻密腠理
閉塞玄府不通衛氣不得泄越故外熱帝曰陰
盛生內寒奈何岐伯曰厥氣上逆寒氣積於胃
中而不寫不寫則溫氣去寒獨留則血凝泣凝
則脉不通其脉盛大以濇故中寒○帝曰陰與
陽并血氣以并病形以成刺之奈何岐伯曰刺
此者取之經隧取血於管取氣於衛用形哉因

經隧者深流經脉也

已甲乙經

已甲乙經

四時多少高下帝曰血氣以并病形以成陰陽
相傾補寫奈何岐伯曰寫實者氣盛乃內鍼鍼
與氣俱內以開其門如利其戶鍼與氣俱出精
氣不傷邪氣乃下外門不閉以出其疾搖大其
道如利其路是謂大寫必切而出大氣乃屈帝
曰補虛奈何岐伯曰持鍼勿置以定其意候呼
內鍼氣出鍼入鍼空四塞精無從去方實而疾
出鍼氣入鍼出熱不得還閉塞其門邪氣布散

長明卷二

二十三

類註云候時者如待所貴不知日暮也
水註云近氣謂已至之氣遠氣謂未至之氣也

類註云被及也

新校正云按全元起本及甲乙經云病在血調之脈

本綱六卷火鍼釋名
特珍曰火鍼者云云
雜證云病有不知所痛者刺兩脛之上謂中脈照海二穴也

繆刺巨刺並見于下篇
詳證云邪客于各經之絡則左痛取右右痛取左與經病異處故以繆刺名篇

鐵刺三十

精氣乃得存動氣候時近氣不失遠氣乃來是謂追之帝曰夫子言虛實者有十生於五藏五藏五脈耳夫十二經脈皆生其病今夫子獨言五藏夫十二經脈者皆絡三百六十五節節有病必被經脈經脈之病皆有虛實何以合之岐伯曰五藏者故得六府與為表裏經絡支節各生虛實其病所居隨而調之病在脈調之血病在血調之絡病在氣調之衛病在肉調之分肉

脈甲乙作脈五文

病在筋調之筋病在骨調之骨燔鍼劫刺其下及與急者病在骨燔鍼藥熨病不知所痛兩躄為上身形有痛九候莫病則繆刺之痛在於左而右脈病者巨刺之必謹察其九候鍼道備矣
繆刺論篇第六十三
黃帝問曰余聞繆刺未得其意何謂繆刺岐伯對曰夫邪之客於形也必先舍於皮毛留而不去入舍於孫脈留而不入舍於絡脈留而不入

膜

則骨隨

本

脈論云病在血絡是謂奇邪
新叔正云按全元起云大絡十五絡也

去人舍於經脈內連五藏散於腸胃陰陽俱感
五藏乃傷此邪之從皮毛而入極於五藏之次
也如此則治其經焉今邪客於皮毛入舍於孫
絡留而不去閉塞不通不得入於經流溢於大
絡而生奇病也夫邪客大絡者左注右右注左
上下左右與經相干而布於四末其氣無常處
不入於經命曰繆刺帝曰願聞繆刺以左取
右以右取左奈何其與巨刺何以別之岐伯曰

說

謹證云修者異也
類証云絡淺經深絡橫
經直故其病繆也

大經脈

邪客於經左盛則右病右盛則左病亦有移易
者左痛未已而右脈先病如此者必巨刺之必
中其經非絡脈也故絡病者其痛與經脈繆處
故命曰繆刺○帝曰願聞繆刺奈何取之何如
岐伯曰邪客於足少陰之絡令人卒心痛暴脹
胸脇支滿無積者刺然骨之前出血如食頃而
已不已左取右右取左病新發者取五日已○
邪客於手少陽之絡令人喉痺舌卷口乾心煩

新校正云按甲七經
指之端今言中指者
誤也

類註云男陽女陰陽
氣至速強氣至遲也

臂外廉痛手不及頭刺手中指次指爪甲上去
端如韭葉各一疔壯者立已老者有頃已左取
右右取左此新病數日已邪客於足厥陰之
絡令人卒疔暴痛刺足大指爪甲上與肉交者
各一疔男辛立已女子有頃已左取右右取左
○邪客於足太陽之絡令人頭項肩痛刺足小
指爪甲上與肉交者各一疔立已不已刺外踝
下三疔左取右右取左如食頃已○邪客於手

總刺之方也

類註云厥後者以兩
際言際中之後則內
關也內關為手厥陰
之絡故當取之

陽明之絡令人氣滿胃中喘息而支肢胃中熱
刺手大指次指爪甲上去端如韭葉各一疔左
取右右取左如食頃已○邪客於臂掌之間不
可得屈刺其踝後先以指按之痛乃刺之以月
死生為數月生一日一疔二日二疔十五日十
五疔十六日十四疔○邪客於足陽蹻之脈令
入目痛從內眥始刺外踝之下半寸所各二疔
左刺右右刺左如行十里頃而已○人有所墮

此方之當一理二六

類註云按王氏謂為
陽明之衝陽似與此
無涉
又云墮跌傷陰神
氣散失故善悲驚
不樂

類註云時或有聞者
高為可治其不聞者
絡氣已絕刺亦無益
故不可刺也
耳中如風聲者雖聾
猶有所聞故宜刺如
前數

類註云中音為大不
傳為中大之誤也
重者刺大甲上無火
當言刺大甲上無火
甲上乃屬火陽明
之冲不當更有火指
二字也
甲乙經刺足中指爪
甲上無火指二字蓋以
大指次指為中指義
共平註同下文云足陽
明中指爪甲上亦謂此
文也屬火在足大指次
指之端去爪甲角如
韭菜

墜惡血留內腹中滿脹不得前後先飲利藥此
上傷厥陰之脉下傷少陰之絡刺足內踝之下
然骨之前血脉出血刺足跗上動脉不已刺三
毛上各一痛見血立已左刺右右刺左善悲驚
不樂刺如右方邪客於手陽明之絡令人耳
聾時不聞音刺手大指次指爪甲上去端如韭
葉各一痛立聞不已刺中指爪甲上與肉交者
立聞其不時聞者不可刺也耳中生風者亦刺

謂耳鳴也

後世所謂痛風之証

之如此數左刺右右刺左凡痺往來行無常
處者在分肉間痛而刺之以凡死生為數用鍼
者隨氣盛衰以為痛數鍼過其日數則脫氣不
及日數則氣不寫左刺右右刺左病已止不已
復刺之如法月生一痛二痛二痛漸多之
十五日十五痛十六日十四痛漸少之邪客
於足陽明之絡令人齟齬上齒寒刺足中指次
指爪甲上與肉交者各一痛左刺右右刺左

天月卷二

二二七

類註云氣上走於貴門之上

邪客於足少陽之絡令人脇痛不得息欬而汗出刺足小指次指爪甲上與肉交者各一痛不得息立已汗出立止欬者溫衣飲食一日已左刺右右刺左病立已不已復刺如法邪客於足少陰之絡令人噎痛不可內食無故善怒氣上走貴上刺足下中央之脉各三痛凡六刺立已左刺右右刺左噎中腫不能內唾時不能出唾者刺然骨之前出血立已左刺右右刺左邪

總刺之法也

臍下少腹云

類註云脾謂兩解脾也

客於足太陰之絡令人腰痛引少腹控眇不可以仰息刺腰尻之解兩脾之上是腰俞以月死生為痛數發鍼立已左刺右右刺左邪客於足太陽之絡令人拘攣背急引脇而痛刺之從項始數脊椎俠脊疾按之應手如痛刺之傍三痛立已邪客於足少陽之絡令人留於樞中痛髀不可舉刺樞中以毫鍼寒則久留鍼以月死生為數立已沿諸經刺之所過者不病則

九鍼十原篇曰七日毫鍼長三寸六分九鍼篇曰長一寸六分類註云病刺在經則謂之巨刺

三月月水二 甲乙經上治刺之無三字當刪去

本註云據中語圖經
 手陽明脈中商陽
 谷陽明脈中商陽
 手陽明脈中商陽
 謂前商陽不謂也
 谷等火也又云據
 中商陽二間三間合
 陽絡偏歷溫留七火
 主若痛
 類註云參博者病在
 下齒而引及上齒也
 死也
 新校正云詳前次邪
 客足陽明刺中指次
 指爪甲上是誤刺次
 中指爪甲上乃是
 中指爪甲上乃是

然註云言其卒冒
 悶而如死尸身脈猶
 如常而動也然陰
 氣盛於上則下氣寒
 上而邪氣逆邪氣逆
 則筋氣亂筋氣亂則
 五絡閉結而不通故
 其狀如死以是從厥
 而生故或曰尸厥
 更記扁鵲傳曰扁鵲
 曰若太子病所謂尸
 厥者也云

繆刺之。○耳聾刺手陽明不已刺其通脈出耳
 前者。○齒齲刺手陽明不已刺其脈入齒中者
 立已。○邪客於五藏之間其病也脈引而痛時
 來時止視其病繆刺之於手足爪甲上視其脈
 出其血間日一刺一刺不已五刺已。○繆傳引
 上齒齲唇寒痛視其手背脈血者去之是陽明
 中指爪甲上。○瘡手大指次指爪甲上各一瘡
 立已左取右右取左。○邪客於手足少陰太陰

繆刺之法

心胃 肺脾

足陽明之絡此五絡皆會於耳中上絡左角五
 絡俱竭令人身脈皆動而形無知也其狀若尸
 或曰尸厥刺其足大指內側爪甲上去端如韭
 葉後刺足心後刺足中指爪甲上各一瘡後刺
 手大指內側去端如韭葉後刺手心主少陰銳
 骨之端各一瘡立已不已以竹管吹其兩耳
 其左角之髮方一寸燔治飲以美酒一杯不能
 飲者灌之立已。○凡刺之數先視其經脈切而

從之從其經審其虛實而調之不調者經刺之有痛而經不病者繆刺之因視其皮部有血絡者盡取之此繆刺之數也有惡血如之絡脉

術數

黃帝內經素問卷之七終

從之審其虛實而調之不調者經刺之有在兩
經不^而振者繆刺之因視其皮部有血絡者盡取
之此繆刺之數也

折數

有三

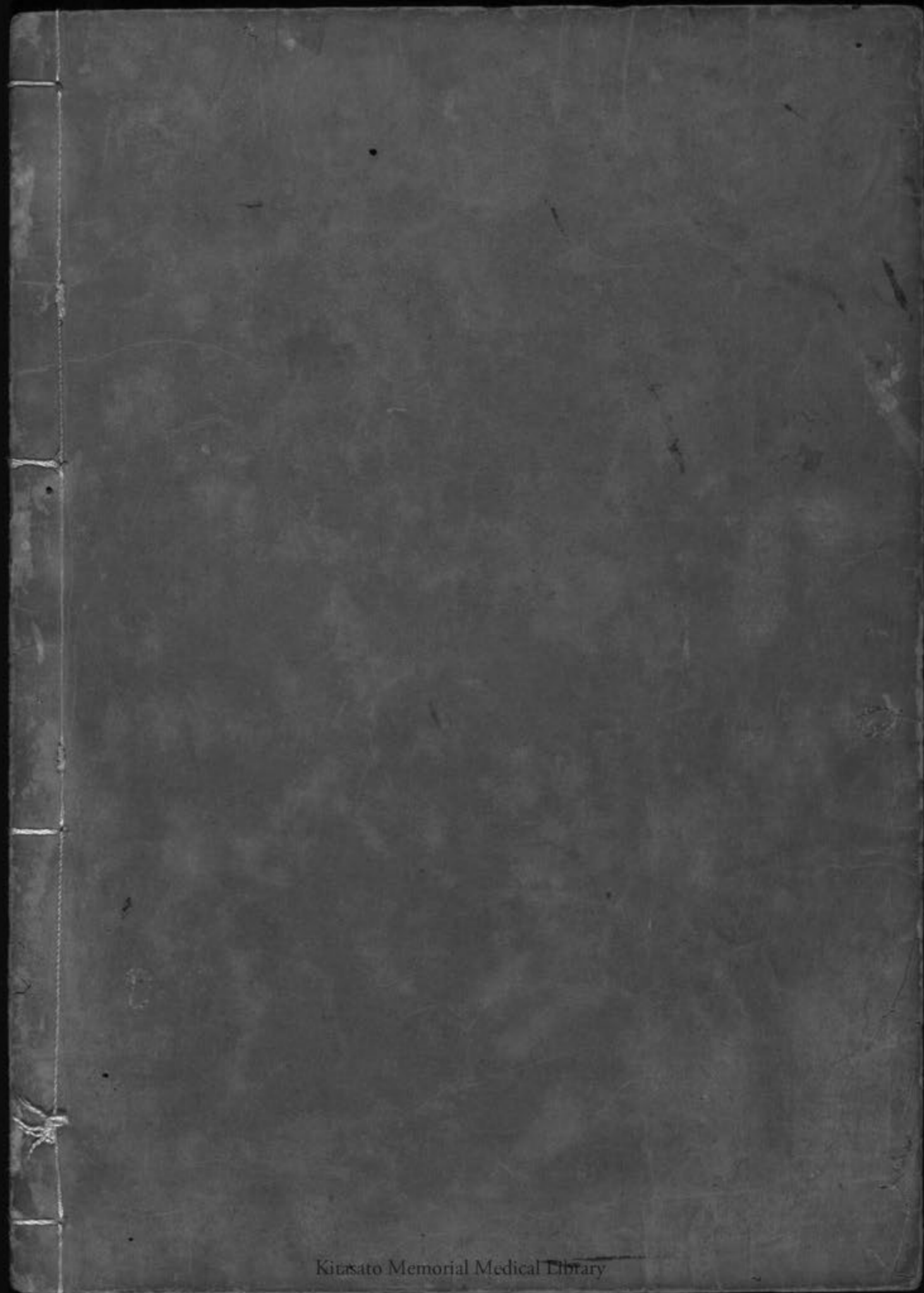
黃帝內經素問卷之七終

從之審其虛實而調之不調者經刺之有邪而
經不病者繆刺之因視其皮部有血絡者盡取
之此繆刺之數也

折數

黃帝內經素問卷之七終

差之以
コシヤ



Kitasato Memorial Medical Library