

黃帝內經素問

九

Kitasato Memorial Medical Library



素問

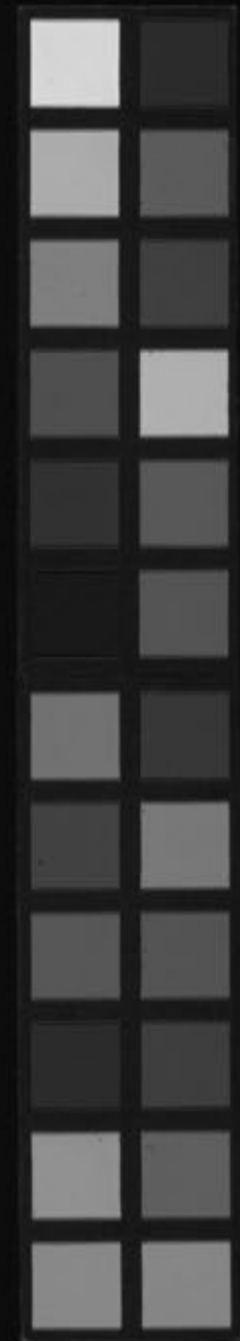
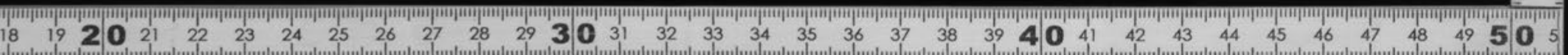
九

八下

S195-2

Kitasato Memorial Medical Library

F
コ-32



本病論七十三
 至真要大論篇七十四
 著至教論第七十五
 示從容論篇第七十六
 疏五過論篇第七十七
 徵四失論篇第七十八
 陰陽類論篇第七十九
 方盛衰論篇第八十
 解精微論篇第八十一

490.9
 K.-21
 No. 3894
 18.5.195



1663

富三川氏藏



運氣
三十八

本病論七十三 黃帝內經素問卷之九

黃帝問曰天元九室余已知之願聞氣交何名
 朱守岐伯曰謂其上下升降遷正退位各有經
 論上下各有不前故名失守也是故氣交失易
 位氣交迺變變易非常即四時失序萬化不安
 變民病也帝曰升降不前願聞其故氣交有變
 何以明知岐伯曰昭乎問哉明乎道矣氣交有
 變是謂天地機但欲降而不得降者地室刑之

素問卷九

又有五運太過而先天而至者。即交不前。但欲升而不得其升。中運抑之。但欲降而不得其降。中運抑之。於是有升之不前。降之不下者。有降之不下。升而至天者。有升降俱不前。作如此之分別。即氣交之變。變之有異常。各各不同。災有微甚者也。帝曰。願聞氣交遇會勝抑之由。變成民病輕重何如。岐伯曰。勝相會。抑伏使然。○是故辰戌之歲。木氣升之。主逢天柱。勝而不前。又遇

庚戌金運。先天中運勝之。忽然不前。木運升天。金迺抑之。升而不前。即清生風少。肅殺於春。露霜復降。草木乃萎。民病溫疫。蚤發咽嗑。迺乾四肢滿。肢節皆痛。久而化鬱。即大風摧拉。折墮鳴紊。民病卒中。偏痺手足不仁。○是故巳亥之歲。君火升天。主窒天蓬。勝之不前。又厥陰未遷。正則少陰未得升天。水運以至其中者。君火欲升而中水運抑之。升而不前。即清寒復作。冷生且

暮民病伏陽而內生煩熱心神驚悸寒熱間作
日久成鬱卽暴熱迺至赤風腫翳化疫溫癘暖
作赤氣瘴而化火疫皆煩而躁渴渴甚治之以
泄之可止○是故子午之歲大陰升天主室天
衝勝之不前又或遇壬子木運先天而至者中
木運抑之也升天不前卽風埃四起時舉埃昏
雨濕不化民病風厥涎潮偏痺不隨脹滿久而
伏鬱卽黃埃化疫也民病天亡臉肢府黃疽滿

閉濕令弗布雨化迺微○是故丑未之年少陽
升天主室天蓬勝之不前又或遇大陰未遷正
者卽少陽未升天也水運以至者升天不前卽
寒雲反布凜冽如冬水復涸冰再結暄暖乍作
冷復布之寒暄不時民病伏陽在內煩熱生中
心神驚駭寒熱間爭以久成鬱卽暴熱迺生赤
風氣腫翳化成鬱癘迺化作伏熱內煩痺而生
厥甚則血溢○是故寅申之年陽明升天主室

天英勝之不前。又或遇戊申戊寅火運先天而至。金欲升天，火運抑之，升之不前。即時雨不降，西風數舉，鹹鹵燥生，民病上熱喘嗽，血溢久而化。鬱即白埃，霧霧清生，殺氣民病脇滿，悲傷寒。軌噓嗑乾，手拆皮膚燥。是故卯酉之年，太陽升天，主窒天芮，勝之不前。又遇陽明未遷正者，即太陽未升天也。土運以至，水欲升天，土運抑之，升之不前。即濕而熱蒸寒生，兩間民病注下。

食不及化，久而成鬱。冷來客熱，冰雹卒至，民病厥逆而噦。熱生於內，氣痺於外，足脛痠疼，反生心悸，燥熱暴煩而復厥。黃帝曰：升之不前，余已盡知其旨。願聞降之不下，可得明乎。岐伯曰：悉乎哉。問是之謂天地微旨，可以盡陳斯道。所謂升已必降也。至天三年，次歲必降。降而入地，始為左間也。如此升降往來，命之六紀者矣。是故丑未之歲，厥陰降地，主窒地晶，勝而不前。

又或遇少陰未退位即厥陰未降下金運以至
中金運承之降之不下抑之變鬱未欲降下金
承之降而不下蒼埃遠見白氣承之風舉埃昏
清燥行殺霜露復下肅殺布令久而不降抑之
化鬱即作風燥相伏暄而反清草木萌動殺霜
乃下蟄蟲未見懼清傷藏○是故寅申之歲少
陰降地主窒地玄勝之不入又或遇丙申丙寅
水運太過先天而至君火欲降水運承之降而

不下即彤雲纔見黑氣反生暄暖如舒寒常布
雪凜冽復作天雲慘悽久而不降伏之化鬱寒
勝復熱赤風化疫民病面赤心煩頭痛目眩也
赤氣彰而溫病欲作也○是故卯酉之歲太陰
降地主窒地蒼勝之不入又或少陽未退位者
即太陰未得降也或木運以至木運承之降而
不下即黃雲見而青霞彰鬱蒸作而大風霧翳
埃勝折損迺作久而不降也伏之化鬱天埃黃

氣地布濕蒸民病四肢不舉昏眩肢節痛腹滿
填臆○是故辰戌之歲少陽降地主窒地玄勝
之不入又或遇水運太過先天而至也水運承
之降而不下即形雲纒見黑氣反生暄暖欲生
冷氣卒至甚即冰雹也久而不降伏之化鬱冷
氣復熱赤風化疫民病面赤心煩頭痛目眩世
赤氣彰而熱病欲作也○是故巳亥之歲陽明
降地主窒地形勝而不入又或遇太陽未退位

即陽明未得降或火運以至火運承之不下即
天清而肅赤氣迺彰暄熱反作民皆昏倦夜臥
不安咽乾引飲懊熱內煩大清朝暮暄還復作
久而不降伏之化鬱天清薄寒遠生白氣民病
掉眩手足直而不仁兩脇作痛滿自忙忙○是
故子午之年太陽降地主窒地阜勝之降而不
入又或遇土運太過先天而至土運承之降而
不入即天彰黑氣暄暗悽慘纒施黃埃而布濕

寒化令氣蒸濕復令火而不降伏之化鬱民病
大厥四肢重息陰痿少力天布沉陰蒸濕間作
帝曰升降不前晰知其宗願聞遷正可得明乎
岐伯曰正司中位是謂遷正位司天不得其遷
正者即前司天以過交司之日即遇司天太過
有餘日也即仍舊治天數新司天未得遷正也
○厥陰不遷正即風暄不時花卉萎瘁民病淋
洩目系轉轉筋喜怒小便赤風欲令而寒由不

去溫暄不正春正失時○少陰不遷正即冷氣
不退春冷後寒暄暖不時民病寒熱四肢煩痛
腰脊強直木氣雖有餘位不過於君火也○太
陰不遷正即雲雨失令萬物枯焦當生不發民
病手足肢節腫滿大腹水腫填臆不食殮泄腸
滿四肢不舉雨化欲令熱猶治之溫煦於氣亢
而不澤○少陽不遷正則炎灼弗令苗莠不榮
酷暑於秋肅殺晚至霜露不時民病瘡癰骨熱

心悸驚駭甚時血溢○陽明不遷正則暑化於前肅殺於後草木反榮民病寒熱嘔噎皮毛折爪甲枯焦甚則喘嗽息高悲傷不樂熱化乃布燥化未令即清勁未行肺金復病○太陽不遷正則冬清反寒易令於春殺霜在前寒冰於後陽光復治凜冽不作雲霧待時民病溫癘至喉閉嗑乾煩燥而渴喘息而有音也寒化待燥猶治天氣過失序與民作災○帝曰遷正蚤晚以

命其肯願聞退位可得明哉岐伯曰所謂不退者即天數未終即天數有餘名曰復布政故名曰再治天也即天令如故而不退位也○厥陰不退位即大風蚤舉時雨不降濕令不化民病溫疫疵廢風生民病皆肢節痛頭目痛伏熱煩咽喉乾引飲○少陰不退位即溫生春冬蟄蟲蚤至草木發生民病膈熱咽乾血溢驚駭小便赤澀丹瘤癰瘡瘍留毒○太陰不退位而取

寒暑不時埃昏布作濕令不去民病四肢少力
食飲不下泄注淋滿足脛寒陰痿閉塞失溺小
便數○少陽不退位即熱生於春暑迺後化冬
溫不凍流水不冰蟄蟲出見民病少氣寒熱更
作便血上熱小腹堅滿小便赤沃甚則血溢○
陽明不退位即春生清冷草木晚榮寒熱間作
民病嘔吐暴注食飲不下大便乾燥四肢不舉
目瞑掉眩帝曰天歲蚤晚余以知之願聞地數

可得聞乎岐伯曰地下遷正升天退位不前之
法即地土產化萬物失時之化也

運氣
四十二

帝曰余聞天地二申子十干十二支上下經緯
天地數有迭移失守其位可得昭乎岐伯曰失
之迭位者謂雖得歲正未得正位之司即四時
不節即生大疫注玄珠密語云陽年三十年除
六年天刑計有太過二十四年除此六年皆作
太過之用令不然之旨今言迭支迭位皆可作

其不及也。○假令甲子陽年。土運大空。如癸亥
天數有餘者。年雖交得甲子。厥陰猶尚治天地
已遷正。陽明在泉。去歲少陽以作右間。即厥陰
之地。陽明故不相和奉者也。癸巳相會。土運太
過。虛反受木勝。故非太過也。何以言土運太過。
况黃鍾不應太室。木既勝而金還復。金既復而
少陰如至。即木勝如火。而金復微。如此則甲巳
失守。後二三年化成土疫。晚至丁卯。早至丙寅。土

疫至也。大小善惡推其天地。詳乎太乙。又只如
甲子年。如甲至子而合。應交司而治天。即下巳
卯未遷正。而戊寅少陽未退位者。亦甲巳下有
合也。即土運非太過。而木乃乘虛而勝土也。金
次又行復勝之。即反邪化也。陰陽天地殊異。爾
故其大小善惡。一如天地之法者也。○假令丙
寅陽年太過。如乙丑天數有餘者。雖交得丙寅
太陰尚治天也。地巳遷正。厥陰司地。去歲太陽

以作右間卽天太陰而地厥陰故地不奉天化也。乙辛相會水運太虛反受土勝故非太過卽太簇之管太羽不應土勝而雨化木復卽風此者丙辛失守其會後三年化成水疫晚至己巳蚤至戊辰甚卽速微卽徐水疫至也。大小善惡推其天地數乃太乙遊宮又只如丙寅年丙至寅且合應交司而治天卽辛巳未得遷正而庚辰太陽未退位者亦丙辛不合身德也卽水運亦

小虛而小勝或有復後三年化癘名曰水癘其狀如水疫治法如前。○假令庚辰陽年太過如巳卯天數有餘者雖交得庚辰年也陽明猶尚治天地已遷正太陰司地去歲少陰以作右間卽天陽明而地太陰也故地不奉天也。乙巳相會金運太虛反受火勝故非太過也卽姑洗之管太商不應火勝熱化水復寒刑此乙庚失守其後三年化成金疫也速至壬午徐至癸未金

疫至也。大小善惡推本年天數及太乙也。又只如庚辰如庚至辰且應交司而治天即下乙未未得遷正者即地甲午少陰未退位者且乙庚不合德也。即下乙未于失剛亦金運小虛也。有小勝或無復後三年化癘名曰金癘其狀如金疫也。治法如前。○假令壬午陽年太過如辛巳天數有餘者雖交後壬午年也厥陰猶尚治天地已遷正陽明在泉去歲丙申少陽以作右間。

即天厥陰而地陽明故地不奉天者也。丁辛相合會木運太虛反受金勝故非太過也。即蕤賓之管太角不應金行燥勝火化熱復甚即速微即徐疫至大小善惡推疫至之年天數及太乙又只如壬至午且應交司而治之。即下丁酉未得遷正者即地下丙申少陽未得退位者見丁壬不合德也。即丁柔于失剛亦木運小虛也。有小勝小復後三年化癘名曰木癘其狀如風疫。

治法如前。假令戊申陽年太過。如丁未天數太過者。雖交得戊申年也。太陰猶尚治。天地已遷正。厥陰在泉。去歲壬戌太陽已退位。作右間。即天丁未地癸亥。故地不奉天化也。丁癸相會。火運太虛。反受水勝。故非太過也。即夷則之管。上太徵不應。此戊癸失守其會。後三年化疫也。速至庚戌。大小善惡推疫至之年。天數及太乙。又只如戊申。如戊至申。且應交司而治天。即下

癸亥未得遷正者。即地下壬戌太陽未退位者。見戊癸未合德也。即下癸柔干失剛。見火運小虛也。有小勝或無復也。後三年化癘。名曰火癘也。治法如前。治之法可寒之泄之。

黃帝曰。人氣不足。天氣如虛。人神失守。神光不聚。邪鬼干人。致有天亡。可得闕乎。岐伯曰。人之五藏一藏不足。又會天虛。感邪之至也。人憂愁思慮。即傷心。又或遇少陰司天。天數不及。太

運氣
四十四

陰作接間至。即謂天虛也。此即人氣天氣同虛也。又遇驚而奪精汗出於心。因而三虛神明失守。心為君主之官。神明出焉。神失守位。即神遊上丹田。在帝太乙帝君泥丸君下。神既失守。神光不聚。却遇火不及之歲。有黑尸鬼見之。令人暴亡。○人飲食勞倦。即傷脾。又或遇太陰司天。天數不及。即少陽作接間至。即謂之虛也。此即人氣虛而天氣虛也。又遇飲食飽甚。汗出於胃。

醉飽行房。汗出於脾。因而三虛脾神失守。脾為諫議之官。智周出焉。神既失守。神光失位。而不聚也。却遇土不及之年。或巳年。或甲年。失守。或太陰天虛。青尸鬼見之。令人卒亡。○人久坐濕地。強力入水。即傷腎。腎為作強之官。伎巧出焉。因而三虛腎神失守。神志失位。神光不聚。却遇水不及之年。或辛年。或丙年。失守。或太陽司天。虛有黃尸鬼至。見之。令人暴亡。○人或恚

怒氣逆上而不下，即傷肝也。又遇厥陰司天，不
數不及，即少陰作接間，至是謂天虛也。此謂天
虛人虛也。又遇疾走恐懼，汗出於肝，肝為將軍
之官，謀慮出焉。神位失守，神光不聚。又遇木不
及年，或丁年不符，或壬年失守，或厥陰司天虛
也。有白尸鬼見之，令人暴亡也。已上五失守者，
天虛而人虛也。神遊失守，其位即有五尸鬼于
人，令人暴亡也。謂之曰尸厥。人犯五神易位，即

神光不圓也。非但尸鬼，即一切邪犯者，皆是神
失守位故也。此謂得守者生，失守者死。得神者
昌，失神者亡。

至真要大論篇第七十四

吳注云：道無尚，謂之至。理無妄，謂之真。提其綱，理之要。

運氣二十四

黃帝問曰：五氣交合，盈虛更作，余知之矣。六氣
分治司天地者，其至何如？岐伯再拜對曰：明乎
哉！問也。天地之大紀，人神之通應也。帝曰：願聞
上合昭昭，下合冥冥，奈何？岐伯曰：此道之所生。

吳注云：盈虛更作，所謂神
有余而往不足隨之不足
而後有氣隨之是也。天
分六氣散主大虛三之
奇同天終之奇盈地
氣之紀也。

蓋注云肝木位東心火位南脾土位中及四維肺金位西腎水位北所聽之氣手藏相得則和不相得則病
吳注云司天同候者言天氣既遷地氣用事因藏位而命其病年司天候法同也間氣然者間氣用事因藏位而命其病皆年司天候法同也
蓋注云六氣分主步上御到天下神氣在餘四者謂之間氣在上者為司天左間司天右間在下者為在泉左間在泉右間司天象命曰天地者萬物之上下左右者用陽之道也

蓋注云如母未藏則為地左間主初之氣于午歲則為天右間主二之氣辰戌歲則為天之左間主四之氣卯酉歲則為地之右間主五之氣也

蓋注云治病者必求其本夫化是也必察其形在色是也必分其主治五味是也必辨其宜否五藏是也

工之所疑也。帝曰：願聞其道也。岐伯曰：厥陰司天，其化以風；少陰司天，其化以熱；太陰司天，其化以濕；少陽司天，其化以火；陽明司天，其化以燥；太陽司天，其化以寒。以所臨藏位，命其病者。帝曰：地化奈何？岐伯曰：司天同候，間氣皆然也。帝曰：間氣何謂？岐伯曰：司左右者，是謂間氣也。帝曰：何以異之？岐伯曰：主歲者，紀歲間氣者，紀歲也。○帝曰：善。歲主奈何？岐伯曰：厥陰司天，為

寅申歲在泉
風化在泉為酸化，司氣為蒼化，間氣為動化，少陰司天為熱化，在泉為苦化，不司氣化，居氣為灼化，太陰司天為濕化，在泉為甘化，司氣為難化，間氣為柔化，少陽司天為火化，在泉為苦化，司氣為丹化，間氣為明化，陽明司天為燥化，在泉為辛化，司氣為素化，間氣為清化，太陽司天為寒化，在泉為鹹化，司氣為玄化，間氣為藏化。故治病者，必明六化分治，五味五色所生，五藏

也明此教者而後知孰
為氣之盛孰為氣之衰
適可以言盈虛病生之
端而治之無失矣

吳注云如用寒熱溫涼
而遠之化之手飲食起
居亦復如是謹候氣
宜之理也

司歲備物者每歲因
氣之司備五味之物

所宜適可以言盈虛病生之緒也。○帝曰厥陰
在泉而酸化先余知之矣風化之行也何如岐
伯曰先言風而後言酸風行於地所謂本也餘氣同法本乎天者
天之氣也本乎地者地之氣也天地合氣六節
分而萬物化生矣故曰謹候氣宜無失病機此
之謂也。○帝曰其主病何如岐伯曰每歲司氣之主病司歲備物
則無遺主矣帝曰先歲物何也岐伯曰天地之
專精也帝曰司氣者何如岐伯曰司氣者主歲

妄淫去歲去有害五
藏者在所不勝者
也如木氣淫則脾不
勝火氣淫則肺不勝
五淫五不勝則然其
皆藏害之要
又云淫太過為害也上
淫於天謂天以六氣而
下病六經也外淫於
內謂以地以五味而
內傷五臟也淫邪
為害也自谷以所勝
者平治之也

同然有餘不足也帝曰非司歲物何謂也岐伯
曰散也故質同而異等也氣味有薄厚性用有
躁靜治保有多少力化有淺深此之謂也。○帝
曰歲主藏害何謂岐伯曰以所不勝命之則其
要也帝曰治之奈何岐伯曰上淫於下所勝平
之外淫於內所勝治之帝曰善平氣何如岐伯
曰謹察陰陽所在而調之以平為期正者正治
反者反治

不和相治所在則以反為正以逆為後故謹察之也

運氣類五

卷之九
帝曰夫子言察陰陽所在而調之論言人迎與寸口相應若引繩小大齊等命曰平陰之所在寸口何如岐伯曰視歲南北可知之矣帝曰願卒聞之岐伯曰北政之歲少陰在泉則寸口不應厥陰在泉則右不應太陰在泉則左不應南政之歲少陰司天則寸口不應厥陰司天則右不應太陰司天則左不應諸不應者反其診則見矣帝曰尺候何如岐伯曰北政之歲三陰在下則寸不應三陰在上則尺不應南政之歲三陰在天則寸不應三陰在泉則尺不應左右同故曰知其要者一言而終不知其要流散無窮此之謂也

運氣二十五

帝曰天地之氣內淫而病何如岐伯曰歲厥陰在泉風淫所勝則地氣不明平野昧草迺蚤秀民病洒洒振寒善呻數欠心痛支滿兩脇裏急飲食不下噎咽不通食則嘔腹脹善噫得後與

卷之九
帝曰夫子言察陰陽所在而調之論言人迎與寸口相應若引繩小大齊等命曰平陰之所在寸口何如岐伯曰視歲南北可知之矣帝曰願卒聞之岐伯曰北政之歲少陰在泉則寸口不應厥陰在泉則右不應太陰在泉則左不應南政之歲少陰司天則寸口不應厥陰司天則右不應太陰司天則左不應諸不應者反其診則見矣帝曰尺候何如岐伯曰北政之歲三陰在下則寸不應三陰在上則尺不應南政之歲三陰在天則寸不應三陰在泉則尺不應左右同故曰知其要者一言而終不知其要流散無窮此之謂也

卷之九

十一

氣則快然如衰。身體皆重。○歲少陰在泉。熱淫所勝。則焰浮。川澤陰處反明。民病腹中常鳴。氣上衝。胃喘不能久立。寒熱皮膚痛。目瞑齒痛。頰腫惡寒。發熱如瘧。少腹中痛。腹大蟄蟲不藏。○歲太陰在泉。草乃蚤榮。濕淫所勝。則埃昏巖谷。黃反見黑。至陰之交。民病飲積心痛耳聾。渾渾不。明。黃。反。見。黑。至。陰。之。交。民。病。飲。積。心。痛。耳。聾。渾。渾。不。病。衝。頭。痛。目。似。脫。項。似。拔。腰。似。折。髀。不。可。以。曲。

膈如結。膈如別。○歲少陽在泉。火淫所勝。則焰明郊野。寒熱更至。民病注泄赤白。少腹痛。溺赤甚。則血便。少陰同候。○歲陽明在泉。燥淫所勝。則霧霧清。暝民病喜嘔。嘔有苦。善太息。心脅痛不能反側。甚則噎乾。面塵身無膏澤。足外反熱。○歲太陽在泉。寒淫所勝。則凝肅慘慄。民病少腹控繫。引腰脊。上衝心痛。血見噎痛。頰腫。○帝曰善治之奈何。岐伯曰。諸氣在泉。風淫於內。治以辛。

其性為苦甘苦無從火
化能燥淫者也

涼佐以苦甘以甘緩之以辛散之熱淫於內治
以鹹寒佐以甘苦以酸收之以苦發之濕淫於
內治以苦熱佐以酸淡以苦燥之以淡泄之火
淫於內治以鹹冷佐以苦辛以酸收之以苦發
之燥淫於內治以苦溫佐以甘辛以苦下之寒
淫於內治以甘熱佐以苦辛以鹹寫之以辛潤
之以苦堅之○帝曰善天氣之變何如岐伯曰
厥陰司夫風淫所勝則大虛埃昏雲物以擾寒

吳廷至天雨且至四在
熱欬喘下倍及佛熱
下而去一至矣

生春氣流水不冰民病胃脘當心而痛上支兩
脅肩咽不通飲食不下舌本強食則嘔冷泄腹
脹溏泄瘦水閉蟄蟲不出病本於脾衝陽絕死
不治○少陰司天熱淫所勝佛熱至火行其政
民病胃中煩熱嗑乾右胫滿皮膚痛寒熱欬喘
太雨且至唾血血泄衄衄嘔濁色變甚則瘡
瘍附腫肩背臂臑及缺盆中痛心痛肺臌腹大
滿膨膨而喘欬病本於肺尺澤絕死不治○太

陰司天濕淫所勝則沈陰且布雨變枯槁肺腫
 骨痛陰痺陰痺者按之不得腰脊頭項痛時眩
 大便難陰氣不用饑不欲食欬唾則有血心如
 懸病本於腎大谿絕死不治○少陽司天火淫
 所勝則溫氣流行金政不平民病頭痛發熱惡
 寒而瘧熱上皮膚痛色變黃赤傳而為水身面
 肘腫腹滿仰息泄注赤白瘡瘍欬唾血煩心胃
 中熱甚則欬衄病本於肺天府絕死不治○陽

明司天燥淫所勝則木迺晚榮草迺晚生筋骨
 內變民病左胠脅痛寒清於中感而瘧大涼革
 候欬腹中鳴注泄鶩溇名木斂生苑於下草焦
 上首心脇暴痛不可反側嗑乾面塵腰痛丈夫
 癩疝婦人少腹痛目昧眚瘍瘡痲癰蟄蟲來見
 病本於肝太衝絕死不治○太陽司天寒淫所
 勝則寒氣反至水且冰血變於中發為癰瘍民
 病厥心痛嘔血血泄欬衄善悲時眩仆運火炎

吳注云在泉言治司
天言平平乎治小真
治有攻去之義平
則調和之也

烈雨暴過水動見霍胃腹滿手熱肘臂拔腫水動見心澹澹大
動胃腸胃脘不安面赤日黃善噫火不降噎噎甚則色
焔渴而欲飲病本於心神門絕火不降死不治所謂動
氣知其藏也○帝曰善治之奈何岐伯曰司天
之氣風淫所勝平以辛涼佐以甘苦以甘緩之
以酸寫之熱淫所勝平以鹹寒佐以苦甘以酸
收之濕淫所勝平以苦熱佐以酸辛以苦燥之
以淡泄之濕上甚而熱治以苦溫佐以甘辛以

水濕同氣故

運氣
二十六
申歲厥相
四木在泉而或氣有
不及則金之清氣反
勝之

汗為故而止火淫所勝平以鹹冷佐以甘苦以
酸收之以苦發之以酸復之熱淫同燥淫所勝
平以苦溫佐以酸辛以苦下之寒淫所勝平以
辛熱佐以苦甘以鹹寫之
帝曰邪氣反勝治之奈何岐伯曰風司於地清
反勝之治以酸溫佐以苦甘以辛平之熱司於
地寒反勝之治以甘熱佐以苦辛以鹹平之濕
司於地熱反勝之治以苦冷佐以鹹甘以苦平

素問卷九

二十二

之火司於地寒反勝之治以甘熱佐以苦辛以
 鹹平之燥司於地熱反勝之治以平寒佐以苦
 其以酸平之以和為利寒司於地熱反勝之治
 以鹹冷佐以甘辛以苦平之○帝曰其司天邪
 勝何如岐伯曰風化於天清反勝之治以酸溫
 佐以甘苦熱化於天寒反勝之治以甘溫佐以
 苦酸辛濕化於天熱反勝之治以苦寒佐以苦
 酸火化於天寒反勝之治以甘熱佐以苦辛燥

運氣 二十七

化於天熱反勝之治以辛寒佐以苦甘寒化於
 天熱反勝之治以鹹冷佐以苦辛
 帝曰六氣相勝奈何岐伯曰厥陰之勝耳鳴頭
 眩憤憤欲吐胃昂如寒大風數舉俛蟲不滋肝
 脇氣并化而為熱小便黃赤胃脘當心而痛上
 支兩脇腸鳴殭泄少腹痛注下赤白甚則嘔吐
 高咽不通少陰之勝心下熱善饑齊下反痛氣
 遊三焦炎暑至水迺津草迺萎嘔逆躁煩腹滿

痛澹泄傳為赤沃太陰之勝火氣內鬱瘡瘍於
中流散於外病在肌脇甚則心痛熱格頭痛喉
痺項強獨勝則濕氣內鬱寒迫下焦痛留頂互
引眉間胃滿兩數至燥化迺見少腹滿腰膝重
強內不便善注泄足下溫頭重足脛附腫飲發
於中附腫於上少陽之勝熱客於胃煩心心痛
目赤欲嘔嘔酸善饑耳痛溺赤善驚譫妄暴熱
消燥草萎水涸介蟲迺屈少腹痛下沃赤白陽

明之勝清發於中左肢脇痛澹泄內為噎塞外
發癩疔大涼肅殺華英改容毛蟲迺殃胃中不
便噎塞而欬太陽之勝凝慄且至非時水冰羽
迺後化痔瘡發寒厥入胃則內生心痛陰中迺
瘍隱曲不利互引陰股筋肉拘苛血脉凝泣絡
滿色變或為血泄皮膚否腫腹滿食減熱反上
行頭項凶頂腦戶中痛目如脫寒入下焦傳為
濡瀉帝曰治之奈何岐伯曰厥陰之勝治以甘

凶音信腦蓋也又
頂門別作顛非

運氣 二十八

姜注云彼者 報復之義 氣盛衰不常有勝 則有所復也 吳注云彼報勝氣也 甲丙戊庚壬之年有勝 無德乙丁巳辛癸之 年有勝必有復 姜注有說云王氏云凡先有勝後必復 新校正云正司化令之實對司化令之虛對化勝而有復 正化勝而不復 反以壬注為 未然 或又云百年大過有勝無復 月年不及有勝必有復 皆未達之言也 夫勝後之道隨氣之盛衰而見 非有正對之 命考本經諸篇原無此意 其不及有復太過無復之意 固然且五運政命如云 甲午年未嘗無復也 惟是甲午年氣弱被 末勝我故子必以子而報之 故復百年氣強無勝我者 但以我勝彼故 亦理從而謂云 然曰 承曰 復本一理也

但相能而制者 神之氣 因勝而報者 神之德 勝後相仍也 經云有勝則復 無勝則否 又云微者復微 甚者復甚 又 何有正對復年不復之理哉 故本會無二分太過不及之年 皆有滿勝反勝相勝之氣 可見百年未必全勝而反勝 者有之 用年未必全衰而滿勝者亦有之

清佐以苦辛。以酸寫之。少陰之勝治以辛寒。佐以苦鹹。以甘寫之。太陰之勝治以鹹熱。佐以辛甘。以苦寫之。少陽之勝治以辛寒。佐以甘鹹。以甘寫之。陽明之勝治以酸溫。佐以辛甘。以苦泄之。太陽之勝治以甘熱。佐以辛酸。以鹹寫之。帝曰。六氣之復何如。岐伯曰。悉乎哉。問也。厥陰之復。少腹堅滿。裏急暴痛。偃木飛沙。傑蟲不榮。厥心痛。汗發嘔吐。飲食不入。入而復出。筋骨掉

眩清厥甚。則入脾。食痺而吐。衝陽絕。死不治。少陰之復。燠熱內作。煩躁。鼽嚏。少腹絞痛。火見燔炳。監燥。分注時止。氣動於左。上行於右。荑皮膚痛。暴痛。心痛。鬱冒。不知人。迺洒淅惡寒。振慄譫妄。寒已而熱。渴而欲飲。少氣。骨萎。隔腸不便。外為浮腫。噦噫。赤氣後化。流水不冰。熱氣大行。介蟲不福。病痲疹。瘡瘍癰疽。瘰癧。甚則入肺。欬而鼻淵。天府絕。死不治。太陰之復。濕變迺舉。體重

中滿。食飲不化。陰氣上厥。胃中不便。飲發於中。
 欬喘有聲。大雨時行。鱗見於陸。頭頂痛重。而掉
 瘰尤甚。嘔而密默。唾吐清液。甚則入腎。竅寫無
 度。大谿絕。死不治。少陽之復。大熱將至。枯燥燔
 熱。介蟲廼。耗驚。瘰。欬。衄。心熱煩躁。便數。憎風。厥
 氣上行。面如浮埃。目乃瞶。瘰。火氣內發。上為口
 糜。嘔逆。血溢。血泄。發而為瘡。惡寒。鼓慄。寒極。反
 熱。隘絡。焦槁。渴引水漿。色變黃赤。少氣。脉萎化

差注云。按前章。少阴
 司天。熱淫所勝。言尺
 澤。少阴司天。火淫所勝
 言天府。此章所言。前
 章相反。然皆係肺經
 之穴。以火克金。故能互
 見其善。

而為水。傳為肺腫。甚則入肺。欬而血泄。尺澤絕
 死不治。陽明之復。清氣大舉。森木蒼乾。毛蟲廼
 厲。病生。肱脇氣歸於左。善太息。甚則心痛。否滿
 腹脹。而泄。嘔吐。欬。噦。煩。心病在胃中。頭痛。甚則
 入肝。驚。欬。筋。攣。太衝絕。死不治。太陽之復。厥氣
 上行。水凝。雨冰。羽蟲廼。死。心胃生寒。胃中不利。
 心痛。否滿。頭痛。善悲。時眩。什。食減。腰。腫。反。痛。屈
 伸不便。地裂。冰堅。陽光不治。少腹控。辜。引。腰脊。

其法所以不用溫者徒能
溫中不能達表故邪反留
內熱故也所以不用涼者本以
阻明涼勝故少復之又犯其
涼是違天也

上衝心唾出清水及為噦噫甚則入心善忘善
悲神門絕死不治帝曰善治之奈何岐伯曰厥
陰之復治以酸寒佐以甘辛以酸寫之以甘緩
之少陰之復治以鹹寒佐以苦辛以甘寫之以
酸收之以苦發之以鹹與之太陰之復治以苦
熱佐以酸辛以苦寫之燥之泄之少陽之復治
以鹹冷佐以苦辛以鹹與之以酸收之辛苦發
之發不遠熱無犯溫涼少陰同法陽明之復治

其法此總結前章論
勝反勝相勝相復之治
皆不外乎此法則正氣得
安病氣衰去用和宗主
各有所歸自無偏勝之
患而治法盡於此矣

其法云云之
司天在泉也而人
身之則身半
以上氣三兩
亦三足為手之六經心天之

運氣
三十九

以辛溫佐以苦甘以苦泄之以苦下之以酸補
之太陽之復治以鹹熱佐以甘辛以苦堅之治
諸勝復寒者熱之熱者寒之溫者清之清者溫
之散者收之抑者散之燥者潤之急者緩之堅
者與之脆者堅之衰者補之強者寫之各安其
氣必清必靜則病氣衰去歸其所宗此治之大
體也帝曰善
帝曰氣之上下何謂也岐伯曰身半以上其氣

卷之九

素問卷九

二十七

命故天氣主之身半以下亦曰
三氣三氣三氣為足之六經
忘地之氣故地氣主之
吳注云以各命命者如經者
厥固之名則命木氣而為
厥固之名也以命命者
以其氣之所屬而命其半
前後左右中亦而言其病
也

夫注云歲半之前天氣主
歲半之後地氣主之勝在
復在後故自初氣以至三
氣乃司天所主之時太過則
勝其不勝不及則勝者來
勝此勝之常也自四氣以至
終氣乃在泉所主之時太過則
承者起制不及則于為母而復之此復之常也故言時有常位

三矣天之分也天氣主之身半以下其氣三矣
地之分也地氣主之以各命氣以氣命處而言
其病半所謂天樞也故上勝而下俱病者以地
名之下勝而上俱病者以天名之所謂勝至報
氣屈伏而未發也復至則不以天地異名皆如
復氣為法也帝曰勝復之動時有常乎氣有必
乎岐伯曰時有常位而氣無必也帝曰願聞其
道也岐伯曰初氣終三氣天氣主之勝之常也

夫注云此節居非其位
也火少相也燥而明也
熱少相也少相在泉
以客之火氣而居主之
水佐火氣大德則水主
勝之相明司天以客之
金氣而居主之火佐
氣大德則火主勝之餘
氣勝復則無主勝之
反病故曰所謂火燥

四氣盡終氣地氣主之復之常也有勝則復無
勝則否帝曰善復已而勝何如岐伯曰勝至則
復無常數也衰迺止耳復已而勝不復則害此
傷生也帝曰復而反病何也岐伯曰居非其位
不相得也大復其勝則主勝之故反病也所謂
火燥熱也帝曰治之奈何岐伯曰夫氣之勝也
微者隨之甚者制之氣之復也和者平之暴者
奪之皆隨勝氣安其屈伏無問其數以平為期

運氣三十

此其道也。帝曰善。帝曰客主之勝復奈何。岐伯曰客主之氣勝而無復也。帝曰其逆從何如。岐伯曰主勝逆客勝從。天之逆也。帝曰其生病何如。岐伯曰厥陰司天客勝則耳鳴掉眩甚則欬主勝則胃脇痛舌難以言少陰司天客勝則欬欬頸項強肩背脊熱頭痛少氣發熱耳聾目眩甚則肘腫血溢蒼瘍欬喘主勝則心熱煩躁甚則脇痛支滿太

此其道也。帝曰善。

帝曰客主之勝復奈何。岐伯曰客主之氣勝而

無復也。帝曰其逆從何如。岐伯曰主勝逆客勝

從。天之逆也。○帝曰其生病何如。岐伯曰厥陰

司天客勝則耳鳴掉眩甚則欬主勝則胃脇痛

舌難以言少陰司天客勝則欬欬頸項強肩背

脊熱頭痛少氣發熱耳聾目眩甚則肘腫血溢

蒼瘍欬喘主勝則心熱煩躁甚則脇痛支滿太

此其道也。帝曰善。帝曰客主之勝復奈何。岐伯曰客主之氣勝而無復也。帝曰其逆從何如。岐伯曰主勝逆客勝從。天之逆也。帝曰其生病何如。岐伯曰厥陰司天客勝則耳鳴掉眩甚則欬主勝則胃脇痛舌難以言少陰司天客勝則欬欬頸項強肩背脊熱頭痛少氣發熱耳聾目眩甚則肘腫血溢蒼瘍欬喘主勝則心熱煩躁甚則脇痛支滿太

陰司天客勝則首面腫呼吸氣喘主勝則胃腹滿食已而齎少陽司天客勝則丹胗外發及為丹燥瘡瘍嘔逆喉痺頭痛溢腫耳聾血溢內為癰瘰主勝則胃滿欬仰息甚而有血手熱陽明司天清復內餘則欬衄嗌塞心高中熱欬不止而白血出者死太陽司天客勝則胃中不利出清涕咸寒則欬主勝則喉嗌中鳴○厥陰在泉客勝則大關節不利內為痙強拘瘰外為不

復主勝則筋骨絲併腰腹時痛。少陰在泉客勝則腰痛尻股膝髀膈疝足病。蒼熱以酸胗腫不能久立。溲便變主勝則厥氣上行心痛發熱。高中衆痺皆作發於肢脇魄汗不藏四逆而起。太陰在泉客勝則足痿下重便溲不時濕客下焦發而濡瀉及為腫隱曲之疾。主勝則寒氣逆滿。飲食不下甚則為疝。少陽在泉客勝則腰腹痛而反惡寒甚則下白溺白。主勝則熱反上行而

黃帝以寒水之客加於金水之主水居水後故不言客主之勝重用有盛故其復內餘而為腰尻股脛足膝中痛

客於心心痛發熱格中而嘔。少陰同候陽明在泉客勝則清氣動下。少腹堅滿而數便瀉。主勝則腰重腹痛。少腹生寒下為驚澹則寒厥於腸上衝胃中甚則喘不能久立。太陽在泉寒復內餘則腰尻痛屈伸不利股脛足膝中痛。帝曰善治之奈何。岐伯曰高者抑之下者舉之有餘者折之不足者補之佐以所利和以所宜必安其主客適其寒溫同者逆之異者從之。帝曰治寒

姜注云五行氣化補
 字之味各有專主故
 曰正味此不特客主之
 氣為然凡治諸勝
 復者皆同
 又木位之主者初氣
 也在春分前六十日有奇
 火位之主者春分後六
 十日有奇少用君火主
 之氣也夏至前前後
 各二十日有奇少用相
 火主之氣也秋分後
 主氣四之氣也在秋分
 前六十日有奇少用
 五之氣也在秋分後六
 十日有奇水之主氣終
 之氣也在冬至前後
 各二十日有奇乃太陽
 與水所主之時

以熱治熱以寒氣相得者逆之不相得者從之
 余已知之矣其於正味何如岐伯曰木位之主
 其寫以酸其補以辛火位之主其寫以甘其補
 以鹹土位之主其寫以苦其補以甘金位之主
 其寫以辛其補以酸水位之主其寫以鹹其補
 以苦厥陰之客以辛補之以酸寫之以甘緩之
 少陰之客以鹹補之以甘寫之以酸收之太陰
 之客以甘補之以苦寫之以甘緩之少陽之客

運氣 三十三

姜注云三者以
 用日之氣各有
 盛衰盛者氣多衰者
 氣少天元紀命云用日
 氣各有多少故云三用
 三用也按用日者命云
 以厥用為一月少用為
 二用太用為三用
 少用為一月用
 為二用太用為
 三用教各不同
 故可亦有異

論治 類三

以鹹補之以甘寫之以鹹與之陽明之客以酸
 補之以辛寫之以苦泄之太陽之客以苦補之
 以鹹寫之以苦堅之以辛潤之開發腠理致津
 液通氣也帝曰善
 帝曰願聞陰陽之三也何謂岐伯曰氣有多少
 異用也帝曰陽明何謂也岐伯曰兩陽合明也
 帝曰厥陰何也岐伯曰兩陰交盡也
 帝曰氣有多少病有盛衰治有緩急方有大小

願聞其約奈何。岐伯曰：氣有高下，病有遠近，證有中外，治有輕重，適其至所為故也。大要曰：君一臣一，奇之制也；君二臣四，偶之制也；君三臣六，奇之制也；君四臣八，偶之制也；君五臣十，奇之制也。汗者不以偶，下者不以奇，補上治下，制以緩，補下治上，制以急。急則氣味厚，緩則氣味薄，適其至所，此之謂也。病所遠而中道氣味之者，食而過之，無越其制度也。是故平氣之

道近而奇，偶制小其服也；遠而奇，偶制大其服也。大則數少，小則數多，多則九之少，則一之奇，之不去則偶之，是謂重方；偶之不去則反佐以取之，所謂寒熱溫涼反從其病也。

帝曰：病生於本，余知之矣，生於標者，治之奈何？岐伯曰：病反其本，得標之病，治反其本，得標之方。帝曰：六氣之勝，何以候之？岐伯曰：乘其至也，清氣大來，燥之勝也；風木受邪，肝病生焉；熱氣大

標本類三

運氣三十一

來火之勝也。金燥受邪，肺病生焉。寒氣大來，水
 之勝也。火熱受邪，心病生焉。濕氣大來，土之勝
 也。寒水受邪，腎病生焉。風氣大來，木之勝也。土
 濕受邪，脾病生焉。所謂感邪而生病也。乘年之
 虛則邪甚也。失時之和亦邪甚也。遇月之空亦
 邪甚也。重感於邪則病危矣。有勝之氣其必來
 復也。帝曰：其脉至何如？岐伯曰：厥陰之至其脉
 弦，少陰之至其脉鈞，太陰之至其脉沈，少陽之

素問卷九 三十二

標本類一

至大而浮，陽明之至，短而濇，大陽之至大而長。
 至而和則平，至而甚則病，至而反者病，至而不
 至者病，未至而至者病，陰陽易者危。
 帝曰：六氣標本所從不同，奈何？岐伯曰：氣有從
 本者，有從標本者，有不從標本者也。帝曰：願卒
 聞之。岐伯曰：少陽太陰從本，少陰太陽從本，從
 標，陽明厥陰不從標本，從乎中也。故從本者化
 生於本，從標本者有標本之化，從中者以中氣

少陽從本而化故火為
 本少陽為標太陰為
 濕土是太陰從標而
 化故濕為本太陰為
 標三氣標本同故從
 病之化皆從乎本
 又云少陰標本少陰
 為標是少陰從乎本

素問卷九

三十二

也太陽從寒而化發
 乃本太陽為標是陽
 從用也三言之標本
 異效証病之化或
 乎標或以乎本
 又云明於燥而化燥
 為本明於濕而化濕
 以化故曰為本厥用
 為標但用
 子太陽為表
 裏故以太陽
 為中氣而金
 從濕土之化厥用子少指
 為表裏故以少指
 中氣而木以相火之化
 皆从乎中也
 其佳也若洋洪滑大之
 其本皆指下無九便
 之不鼓指下無九便
 非真而之候不可誤
 認為陽化諸証得
 此者似相非但自然
 也故有為假熱者為格田等證此脈病之為友也明病見明脈至而從矣上支云用相友若推可解也

標本類二

為化也。帝曰。脈從而病反者。其診何如。岐伯曰。脈至而從。按之不鼓。諸陽皆然。帝曰。諸陰之反。其脈何如。岐伯曰。脈至而從。按之鼓。甚而盛也。是故百病之起。有生於本者。有生於標者。有生於中氣者。有取本而得者。有取標而得者。有取中氣而得者。有取標本而得者。有逆取而得者。有從取而得者。逆正順也。若順逆也。故曰。知標與本。用之。不殆。明知逆順。正行無問。此之謂也。

此脈病之為友也。明病見明脈。至而從矣。上支云。用相友。若推可解也。

運氣三十二

不知是者。不足以言診。足以亂經。故大要曰。麤工嗜嗜。以為可知。言熱未已。寒病復始。同氣異形。迷診亂經。此之謂也。夫標本之道。要而博。小而大。可以言一而知百病之害。言標與本。易而勿損。察本與標。氣可令調。明知勝復。為萬民式。天之道畢矣。

帝曰。勝復之變。蚤晏何如。岐伯曰。夫所勝者勝。至已病。病已溫。溫而復已萌也。夫所復者。勝盡

素問卷九 三十二

而起得位而甚勝有微甚復有少多勝和而和
 勝虛而虛天之常也帝曰勝復之作動不當位
 或後時而至其故何也岐伯曰夫氣之生與其
 化衰盛異也四季之正氣也寒暑溫涼盛衰之用其在四維故
 陽之動始於溫盛於暑陰之動始於清盛於寒
 春夏秋冬各差其分故大要曰彼春之煖為夏
 之暑彼秋之忿為冬之怒謹按四維四時大候凡候皆歸
 其終可見其始可知此之謂也帝曰差有數乎

差法云此節脈之差分也
 春脈宜強然自冬而至
 冬氣在故尚有沉
 意夏脈宜軟然自春
 而至春氣在故尚有
 弦意秋脈宜剛然自
 若春不旺夏不弦秋不
 軟冬不沉是失其所
 生之氣不交通故
 曰四時皆非脈氣之
 正

運氣
三十三

岐伯曰又凡三十度也帝曰其脈應皆何如岐
 伯曰差同正法待時而去也脈要曰春不沉夏
 不弦秋不數冬不濇是謂四塞沉甚曰病弦甚
 曰病數甚曰病濇甚曰病參見曰病復見曰病
 未去而去曰病去而不去曰病反者死故曰氣
 之相守司也如權衡之不得相失也夫陰陽之
 氣清靜則生化治動則苛疾起此之謂也
 帝曰幽明何如岐伯曰兩陰交盡故曰幽兩陽

運氣 三十四

善佳此即六氣補序
之正味六氣勝至必當
先去其有餘後補
其不足故謂味之用
皆先字而後補

合明故曰明。幽明之配，寒暑之異也。帝曰：分至
何如？岐伯曰：氣至之謂至，氣分之謂分。至則氣
同，分則氣異。所謂天地之正紀也。

帝曰：夫子言春秋氣始於前，冬夏氣始於後，余
已知之矣。然六氣往復，主歲不常也。其補寫奈
何？岐伯曰：上下所主，隨其攸利，正其味，則其要

也。左右同法。大要曰：少陽之主，先其後，鹹陽明
之主，先辛後酸。太陽之主，先鹹後苦。厥陰之主，

疾病 類一

難經云：向而知之謂
之，切脈而知之謂之
巧，望而知之謂之神，
聞而知之謂之聖，文
三，以外知之謂之巫，以
內知之謂之巫目，以
未之詳審，且於病

先酸後辛，少陰之主，先其後，鹹太陰之主，先苦
後其佐，以所利資以所生，是謂得氣。

帝曰：夫百病之生也，皆生於風寒暑濕燥火以
之化之變也。經言盛者寫之，虛者補之。余錫以

方士而方士用之，尚未能十全。余欲令要道必
行，桴鼓相應，由拔刺雪汗，工巧神聖，可得聞乎？

岐伯曰：審察病機，無失氣宜，此之謂也。帝曰：願
聞病機，何如？岐伯曰：諸風掉眩，皆屬於肝。諸寒

濕痺，皆屬於脾。諸熱瘈瘲，皆屬於心。諸燥癆瘵，皆屬於肺。諸氣鬱結，皆屬於肝。諸濕腫滿，皆屬於脾。諸痼癥，皆屬於腎。諸疔瘡，皆屬於心。諸癰疽，皆屬於脾。諸瘰癧，皆屬於肝。諸疔瘡，皆屬於心。諸癰疽，皆屬於脾。諸瘰癧，皆屬於肝。

吳注云厥逆也厥有兩
曰證曰衰於下則為
寒厥曰衰於下則為
為熱厥
吳注云固前後不通也
清濁不化寒之閉也
則水虧水虧則精液
乾涸熱結也泄三月不
不固也命門火衰則
虛寒禁寒也命門
水衰則火迫注遺泄
泄也下言腎氣
吳注有諸虛百損云
屬火但火衰者必火虛
者多之說
吳注云風傷於肝多火
於肝諸虛百損云

收引皆屬於腎諸氣腫鬱皆屬於肺諸濕腫滿
皆屬於脾諸熱脊痠皆屬於火諸痛痒瘡皆屬
於心諸厥固泄皆屬於下諸痿喘喘皆屬於上
諸禁鼓慄如喪神守皆屬於火諸瘕項強皆屬
於濕諸逆衝上皆屬於火諸脹腹大皆屬於熱
諸躁狂越皆屬於火諸暴強直皆屬於風諸病
有聲鼓之如鼓皆屬於熱諸病附腫疼酸驚駭
皆屬於火諸轉反戾水液渾濁皆屬於熱諸病

吳注云風傷於肝多火於肝諸虛百損云
吳注云風傷於肝多火於肝諸虛百損云
吳注云風傷於肝多火於肝諸虛百損云

吳注云厥逆也厥有兩
曰證曰衰於下則為
寒厥曰衰於下則為
為熱厥
吳注云固前後不通也
清濁不化寒之閉也
則水虧水虧則精液
乾涸熱結也泄三月不
不固也命門火衰則
虛寒禁寒也命門
水衰則火迫注遺泄
泄也下言腎氣
吳注有諸虛百損云
屬火但火衰者必火虛
者多之說
吳注云風傷於肝多火
於肝諸虛百損云

論治類四

水液澄澈清冷皆屬於寒諸嘔吐酸暴注下迫
皆屬於熱故大要曰謹守病機各司其屬有者
求之無者求之盛者責之虛者責之必先五勝
疎其血氣令其調達而致和平此之謂也
帝曰五味陰陽之用何如岐伯曰辛甘發散為
陽酸苦涌泄為陰鹹味涌泄為陰淡味滲泄為
陽六者或收或散或緩或急或燥或潤或寒或
堅以所利而行之調其氣使其平也帝曰非調

素問卷九
三十七

此言病生之要有四者始
 因氣動而內有所成病
 云云云云因氣動而外有
 所成病狀云云云云不
 云云云云因氣動而病
 生於外病狀云云云云
 云如此四者或以有
 之或以無毒調或先
 而後外或先外後內
 外先後之間有通存焉

氣而得者治之奈何有毒無毒何先後願聞
 其道岐伯曰有毒無毒所治為主適大小為制
 也帝曰請言其制岐伯曰君上臣下制之小也
 君一臣二佐五制之中也君上臣二佐九制之
 大也寒者熱之熱者寒之微者逆之甚者從之
 堅者削之客者除之勞者溫之結者散之留者
 攻之燥者濡之急者緩之散者收之損者益之
 逸者行之驚者平之上之下之摩之浴之薄之

奔逸潰亂其逆滯

熱因寒用寒因熱用王
 長次注宇宙說可文考

吳注云調而得中言調
 和而病因於外也岐伯云有
 逆之者有從之者有主從
 逆而從之者有主從從
 佐逆之者皆所
 以疏其氣而
 令其調此論
 調而病因於外者言也

論治類六

劫之開之發之適事為故帝曰何謂逆從岐伯
 曰逆者正治從者反治從少從多觀其事也帝
 曰反治何謂岐伯曰熱因寒用寒因熱用寒因
 塞用通因通用必伏其所主而先其所因其始則
 同其終則異可使破積可使潰堅可使氣和可
 使必已帝曰善氣調而得者何如岐伯曰逆之
 從之逆而從之從而逆之疎氣令調則其道也
 帝曰病之中外何如岐伯曰從內之外者調其

奪其德盛

其竹華之效

治假

救

妻注云陳無擇著三因方
云有內因有外因有不
內外因蓋本於中景之
三條而仲景之三綱之
字本諸此耳

疾病五十一

吳注云元氣甚有勝者
後所神其則兼其下是
也故以熱復惡寒之症
批爲復發之熱其甚而
兼水化以又其勝後
之會遇之時有少
者人身之氣表爲阻寒
爲阻邪氣入於陰分者
居多而有陽分者居
少則邪入也深其爲
道也遠故謂數日
發理之遠也邪氣在於陽分者居多而入陰分者居少則邪之入也淺其爲道也近故一日而發理之近也

內從外之內者治其外從內之外而盛於外者
先調其內而後治其外從外之內而盛於內者
先治其外而後調其內中外不相及則治主病
帝曰火熱復惡寒發熱如有瘧狀或一日發或
間數日發其故何也岐伯曰勝復之氣會遇之
時有多少也陰氣多而陽氣少則其發日遠陽
氣多而陰氣少則其發日近此勝復相薄盛衰
之節瘧亦同法

論治類七

次注云痰之源以消用醫
壯水之主以制陽光又曰
府之源有寒熱溫涼之
主取心者不必齊以熱取
腎者不必齊以寒但益
心之相火亦通行強腎
之相火之類可
妻注云諸寒之而執者
以苦寒治熱而熱反增
非火之有餘乃直消之
不足也消不足則消有餘
而爲熱故當取之於消
不單治火也又補以配
則則消云從而熱自退矣

帝曰論言治寒以熱治熱以寒而方士不能廢
繩墨而更其道也有病熱者寒之而熱有病寒
者熱之而寒二者皆在新病復起奈何治岐伯
曰諸寒之而熱者取之陰熱之而寒者取之陽
所謂求其屬也帝曰善服寒而反熱服熱而反
寒其故何也岐伯曰治其王氣是以反也帝曰
不治王而然者何也岐伯曰悉乎哉問也不治
五味屬也夫五味入胃各歸所喜攻酸先入肝

熱之而寒者謂以辛熱治
寒而寒之甚非寒之
有金乃真治之不足若
不足則謂有金為寒故
當最之於四謂不宜寒
也但補水中之火則曰
復而寒自消也

論治類五

苦先入心其先入脾辛先入肺鹹先入腎久而
增氣物化之常也氣增而又天之由也
帝曰方制君臣何謂也岐伯曰主病之謂君佐
君之謂臣應臣之謂使非上下三品之謂也帝
曰三品何謂岐伯曰所以明善惡之殊貫也
帝曰善病之中外何如岐伯曰調氣之方必別
陰陽定其中外各守其鄉內者內治外者外治
微者調之其次平之盛者奪之汗之下之寒熱

論治類六

吳注云方治用四三
劑也中外藏府經絡
也

疾病類八

溫涼衰之以屬隨其攸利謹道如法萬舉萬全
氣血正平長有天命帝曰善

著至教論篇第七十五

黃帝坐明堂召雷公而問之曰子知醫之道乎
雷公對曰誦而頗能解解而未能別別而未能
明明而未能彰足以治羣僚不足至侯王願得
受樹天之度四時陰陽合之別星辰與日月光
以彰經術後世益明上通神農著至教擬於二

素問卷六

四十一

差注云三陽主表而虛邪
中之則應變不定故其
氣上無常若三陽相
而病至則勝陽則自
外而內偏害陰則自
又云三陽獨至者雖兼手
足太陽為言而尤以足太
陽為主故曰獨至蓋足
太陽為三陽之綱領故凡
太陽之邪得至者則三陽之會皆得隨而并至也

皇帝曰善無失之此皆陰陽表裏上下雌雄相
輸應也而道上知天文下知地理中知人事可
以長久以教衆庶亦不疑殆醫道論篇可傳後
世可以為寶雷公曰請受道諷誦用解帝曰子
不聞陰陽傳乎曰不知曰夫三陽天為業上下
無常合而病至偏害陰陽雷公曰三陽莫當請
聞其解帝曰三陽獨至者是三陽并至并至如
風雨上為巔疾下為漏病外無期內無正不中

吳注云積并數年也蓋
今之病以因言其証病
如疾風之速病至如辟
歷之迅九竅閉塞則氣
滯而喉中壅塞
吳注云起則但欲臥故不
得起臥則狂氣約連故
身安全蓋起臥之間為
句

經紀診無上下以書別雷公曰臣治踈愈說意
而已帝曰三陽者至陽也積并則為驚病起疾
風至如礪礪九竅皆塞陽氣滂溢乾嗑喉塞并
於陰則上下無常薄為腸澀此謂三陽直心坐
不得起臥者便身全三陽之病且以知天下何
以別陰陽應四時合之五行雷公曰陽言不別
陰言不理請起受解以為至道帝曰子若受傳
不知合至道以惑師教語子至道之要病傷五

吳注云此必有諸經表
絕之候蓋嗣之今惟存
腎絕一條獨腎者水
藏水畏土言則則明
胃土主事故恍不安
腎主骨三行衰弱故
身從空開眼不欲出
戶腎喜靜故身不欲
之來不欲以動也

疾病類九

黃帝云凡治過於病
之過治不及於病謂
之失不得其中皆治
之過失也

藏筋骨以消子言不明不別是世主學盡矣腎
且絕恍惚日暮從容不出人事不殷不王當注

示從容論篇第七十六

黃帝燕坐召雷公而問之曰汝受術誦書者若
能覽觀雜學及於比類通合道理為余言子所
長五藏六府膽胃大小腸脾胞膀胱腦髓涕唾
哭泣悲哀水所從行此皆人之所生治之過失
子務明之可以十全即不能知為世所怨雷公

黃注云別試通者謂
素之所通也其有示
通者當請向其所
不知耳

曰臣請誦脈經上下篇甚眾多矣別異比類猶
未能以十全又安足以明之帝曰子別試通五
藏之過六府之所不和鍼石之敗毒藥所宜湯
液滋味具言其狀悉言以對請問不知雷公曰
肝虛腎虛脾虛皆令人體重煩冤當投毒藥刺
灸破石湯液或已或不已願聞其解帝曰公何
年之長而問之少余真問以自謬也吾問子窈
冥子言上下篇以對何也夫脾虛浮似肺腎小

姜注云脾本微病
 而虛浮則似肺矣
 本微沉病而小浮則
 脾矣肝本微沉病
 而急沉散則似腎
 矣脾有相火不能
 之則以此作彼致
 誤此皆工之不明
 時多惑亂也若能
 從容審之直而此
 求之則病宜之妙
 可得矣按王氏曰
 浮而緩曰脾浮而
 短曰肺小浮滑曰
 心緊而散曰肝搏
 沉而滑曰腎此詳
 五臟脈法以明本
 之也所以診法有
 都位察藏氣者有
 從脈察藏氣者有
 得其妙無不在

浮似脾肝急沉散似腎此皆工之所時亂也然
 從人之容色而察其病者下微之
 從容得之若夫三藏土木水參居此童子之所
 知問之何也○雷公曰於此有人頭痛筋攣骨
 重怯然少氣噦噫腹滿時驚不嗜臥此何藏之
 發也脈浮而弦切之石堅不知其解復問所以
 三藏者以知其比類也帝曰夫從容之謂也夫
 年長則求之於府年少則求之於經年壯則求
 之於藏今子所言皆失八風苑熱五藏消燦傳

邪相受夫浮而弦者是腎不足也沉而石者是
 腎氣內著也怯然少氣者是水道不行形氣消
 索也欬嗽煩寃者是腎氣之逆也一人之氣病
 在一藏也若言三藏俱行不在法也○雷公曰
 於此有人四支解墮喘欬血泄而愚診之以爲
 傷肺切脈浮大而緊患不敢治麤工下砭石病
 愈多出血血止身輕此何物也帝曰子所能治
 知亦衆多與此病失矣譬以鴻飛亦冲於天夫

素問卷九

四十一

聖人之治病循法守度援物比類化之冥冥循
上及下何必守經經今夫脉浮大虛者是脾氣之
外絕經脈三分脾宜屬胃去胃外歸陽明也夫二火不勝三水是
以脉亂而無常也四支解墮此脾精之不行也喘
欬者是水氣并陽明也血泄者脉急血無所行
也若夫以為傷肺者由失以狂也不引比類是
知不明也夫傷肺者脾氣不守胃氣不清經氣
不為使真藏壞決經脉傍絕五藏漏泄不固則

論治
八

嘔此二者不相類也譬如天之無形地之無理白
與黑相去遠矣是失吾過矣以子知之故不告
子明引比類從容是以各日診經是謂至道也
疏五過論篇第七十七
黃帝曰嗚呼遠哉閔閔乎若視深淵若迎浮雲
視深淵尚可測迎浮雲莫知其際聖人之術為
萬民式論裁志意必有法則循經守數按循醫
事為萬民副故事有五過四德汝知之乎雷公

素問卷九

四十四

吳注云向其飲食則膏
梁薪蒸蘆施治不同
向其居處則溫涼燥
濕制方亦異

避席再拜曰臣年幼小蒙愚以惑不聞五過與
四德比類形名虛引其經心無所對帝曰凡未
診病者必問嘗貴後賤雖不中邪病從內生各
日脫營嘗富後貧名曰失精五氣留連病有所
拜醫工診之不在藏府不履軀形診之而疑不
知病名身體日減氣虛無精病深無氣洒洒然
時驚病深者以其外耗於衛內奪於榮良工所
失不知病情此亦治之一過也○凡欲診病者

吳注云三陽脫者邪并於
用脫者邪并於相
吳注云比美奇恒智比
量美例於奇異及
庸常之証也從容知
之從其容之巨少壯
揆度而知也
吳注云三常即常貴
賤常貧富常苦樂
之義封君敗傷者追
悔已往及欲侯王者
妄想將來皆致病之
因

必問飲食居處暴樂暴苦始樂後苦皆傷精氣
精氣竭絕形體毀沮暴怒傷陰暴喜傷陽厥氣
上行滿脉去形愚醫治之不知補寫不知病情
精華日脫邪氣迺并此治之二過也○善為脉
者必以比類奇恒從容知之為工而不知道此
診之不足貴此治之三過也○診有三常必問
貴賤封君敗傷及欲侯王故貴脫勢雖不中邪
精神內傷身必敗亡始富後貧雖不傷邪皮焦
柳齒傷

三常必問
貴賤封君
敗傷及欲
侯王故貴
脫勢雖不
中邪精神
內傷身必
敗亡始富
後貧雖不
傷邪皮焦
柳齒傷

吳注云：不能嚴戒其非，疎動其神而令從命，外為柔和，萎弱至於亂失，天常病且不移，何醫之有。

差注云：離者，失其親愛，絕者，斷其所懷。又云：大傷者，甚苦也。身休猶能行，行於全澤，不長也。又云：故曰也。言白之所備，有所敗，結血氣，留澤，不致則結，而成熱，歸於日，故濃血，蓄積，令人寒，良交作也。是居，示切，也。

筋屈痿瘓，定為癱。醫不能嚴，不能動神，外為柔弱，亂至失常，病不能移，則醫事不行。此治之四過也。○凡診者，必知終始，有知餘緒，切脉問名，當合男女，離絕苑結，憂恐喜怒，五藏空虛，血氣離守，工不能知，何術之語，嘗富大傷，斬筋絕脉，身體復行，今澤不息，故傷敗結，留薄歸陽，膿積寒，吳麤工治之，亟刺陰陽，身體解散，四支轉筋，死日有期，醫不能明，不問所發，唯言死日，亦為麤。

差注云：內者，氣之在內者也。即元氣也。凡治病者，當先求元氣之強弱。元氣既明，大意見矣。此詳論內者，分言之義。可證。吳氏云：內者，六氣之內者，奈何。

工此治之五過也。凡此五者，皆受術不通，人事不明也。○故曰：聖人之治病也，必知天地陰陽四時經紀，五藏六府雌雄表裏，刺灸砭石毒藥，所主從容，人事以明，經道貴賤，貧富各異，品理問年，少長勇怯之理，審於部分，知病本始，八正九候，診必副矣。治病之道，氣內為寶，循求其理，求之不得，過在表裏，守數據治，無失俞理，能行此術，終身不殆，不知俞理，五藏苑結，熱癱發六府。

天字一用，即此法，極也。

吳注云此德之四也上經手之六經也下經足之六經也行于手足之表者為日經行于手足之裡者為夜經為明經奇異病也恒常病也五中五內也安取正也明堂王者朝者侯布政之所人身腔子中有一天君主於其內十二官分司守職子王者向明謂明堂終始也始病及今病也言於人身之上十經中揆度其陰陽表裏於奇恒五內之疾取正於明堂部位之能審於終始証候則其術可以行之當世而無窒礙矣

論治十九

診病不審是謂失常謹守此治與經相明上經下經揆度陰陽奇恒五中決以明堂審於終始可以橫行

徵四失論篇第七十八

吳注云徵證也篇內證作醫四失故以名篇

黃帝在明堂雷公侍坐黃帝曰夫子所通書受事衆多矣試言得失之意所以得之所以失之雷公對曰循經受業皆言十全其時有過失者願聞其事解也帝曰子年少智未及邪將言以

吳注云明堂各道從異行有為逆同氣者為從鍼刺亦有逆從迎而奪之為逆隨而濟之為從

雜合邪夫經脈十一絡脈三百六十五此皆人

之所明知工之所循用也所以不十全者精神不專志意不理外內相失故時疑殆診不知陰陽逆從之理此治之一失也受師不卒妄作離術謬言為道更名自功妄用砭石後遺身咎此治之二失也不適貧富貴賤之居坐之薄厚形之寒溫不適飲食之宜不別人之勇怯不知比類足以自亂不足以自明此治之三失也診病

素問卷九

四十四

吳注云草木叢生與之
葆蓋生機之不可過
者也言治法之有過者
從其容之勇性而施治
焉則病之生機如葆矣
吳注云六初三宜道既
去也擬於天地言高厚
之無窮配於四海言
深厚廣之難測見不
可以易言也

不問其始憂患飲食之失節起居之過度或傷
於毒不先言此卒持寸口何病能中妄言作名
為麤所窮此治之四失也是以世人之語者馳
千里之外不明尺寸之論診無人事治數之道
從容之葆坐持寸口診不中五脉百病所起始
以自怨遺師其咎是故治不能循理棄術於市
妄治時愈愚心自得嗚呼窈窈冥冥孰知其道
道之大者擬於天地配於四海汝不知道之論

疾病類七

受以明為晦

陰陽類論篇第七十九

吳注云篇內論用和自為
一類故曰類論

孟春始至黃帝燕坐臨觀八極正八風之氣而
問雷公曰陰陽之類經脉之道五中所主何藏
最貴雷公對曰春甲乙青中主肝治七十二日
是脉之主時臣以其藏最貴帝曰却念上下經
陰陽從容子所言貴最其下也雷公致齋七日
且復侍坐帝曰三陽為經一陽為維一陽為游

吳注云帝言五息上
手足六經三消三陽從
身之容子所言貴更
最為賤下所謂三消
焉將使是也
又曰三消三陽也三消明
也一消少消也經者直
行之稱維者連絡之

素問卷九

義游部者游行於
二部之中也
又謂表入則始太四次
少則終明由裏而
則始明次少則終
也又謂五藏者陽該用
也又謂三陰者陰該用
其至也者有生之機也
月之潮也其絕也有
一若若循環然理之所
在也故曰却其合以正其
理

吳越云少曰厥用皆從
木化若加其陽絕則用
邪將盛極轉至也是曰
專用又曰三兩六用也上
文云三兩為表當作三
用者其義即此三兩藏脾主肺也肺主氣朝會百脈脾屬土為万物之母故三兩為六經之主

吳越云為經所去
其氣上交於太陽寸口
脈未傳而沉口已脾
家絕也脾絕則腎
所畏氣上凌心控引
心痛腎主志故曰志
上控心曰作上空志心
借改此空音控通

惟厥用主之使者交通
於始之機

部此知五藏終始三陽為表二陰為裏一陰至
絕作朔晦却其合以正其理雷公曰受業未能
明○帝曰所謂三陽者太陽為經三陽脈至手
大陰而弦浮而不沉決以度察以心合之陰陽
之論所謂一陽者陽明也至手太陰弦而沉急
不鼓其至以病皆死一陽者少陽也至手太陰
上連大迎弦急懸不絕此少陽之病也專陰則
死三陰者六經之所主也交於太陰伏鼓不浮

控音通引也

上空志心二陰至肺其氣歸膀胱外連脾胃
陰獨至經絕氣浮不鼓鉤而滑此六脉者乍陰
乍陽交屬相并絛通五藏合於陰陽先至為主
後至為客雷公曰臣悉盡意受傳經脈頌得從
容之道以合從容不知陰陽不知雌雄○帝曰
三陽為父二陽為衛一陽為紀三陰為母二陰
為雌一陰為獨使○一陽一陰陽明主病不勝
一陰脉奕而動九竅皆沉三陽一陰太陽脉勝

卷九

吳注云皆交至謂心腎也
大勝四氣交至於手太陰
也四氣相搏一水不足
以勝三火故病在腎水
益虧則火益熾故令
罵詈妄行巔疾者
狂

美注云肺病則治節不
行致致用不過則則則自
為用不過入於相分也相
氣不能止則則則自為用
不留止於相分也若是
者無復交通用則並絕矣又曰正以用相表裏不相交通故脈證之反若此至若用相皆壯則立而為室或以孤用或以孤用病之所及
下至用阻蓋男為用道女為用表意曲不調俱成大病也

一陰不能止內亂五藏外為驚駭二陰一陽病
在肺少陰脈沉勝肺傷脾外傷四支一陰一陽
皆交至病在腎罵詈妄行巔疾為狂一陰一陽
病出於腎陰氣客遊於心腕下空竅堤閉塞不
通四支別離一陰一陽代絕此陰氣至心上下
無常出入不知喉咽乾燥病在土脾一陽一陰
至陰皆在陰不過陽陽氣不能止陰陰陽並絕
浮為血痕沉為膿附陰陽皆壯下至陰陽上合

美注云雷求至歲首如甲
乙之歲而寅作首則三月
丁卯三月戊辰于午三月
君火司天則動氣大曰
二氣厥用之美以次求之
則五行衰主可得其逆順之類
矣

疾病九十六

美注云春月日氣升而
病在陽者改曰日殺三衰
吳注云此直截之病非
也殺之死殺非非也
吳注云金以四時為主夏三
月六月氣足行於表
氣弱其氣此時而患
至用脾家病者必死
美注云秋氣清氣收
用交合為病者則病

上天之雷可以見下地之雷可以測

昭昭下合冥冥診決死生之期遂至歲首雷公曰
請問短期黃帝不應雷公復問黃帝曰在經論中
雷公曰請問短期黃帝曰冬三月之病病合於陽
者至春正月脈有死徵皆歸出春冬三月之病在
理已盡草與柳葉皆殺春陰陽皆絕期在孟春春
三月之病日陽殺陰陽皆絕期在草乾夏三月之
病至陰不過十日陰陽交期在濼水秋三月之病
三陽俱起不治自已陰陽交合者立不能坐坐不

或云必有所傷而致動者
蓋相勝用故不能坐而
但欲坐不能起
其氣之時也大用主濕
去大用之氣則主濕病
甚矣時當盛
水則邪氣得天
其天運之期也
八十四

其注云及之謂秋冬也
秋冬以用盛相衰之時
故歸為順曰主然不曰
解春夏為死者可見
用坤有相未必至盛而
相為用斯乃不免矣

其注云求之不得其過
上之故求之不得其寒
厥之故至厥隔絕無有
形證可以徵驗也病則
條二不解其甚者察若
非能終日者

能起三陽獨至期在石水

方盛衰論篇第八十

雷公請問氣之多少何者為逆何者為從黃帝

荅曰陽從左陰從右老從上少從下是以春夏

歸陽為生歸秋冬為死反之則歸秋冬為生是

以氣多少逆皆為厥問曰有餘者厥耶荅曰一

上不下寒厥到膝少者秋冬死老者秋冬生氣

上不下頭痛顛疾求陽不得求陰不審五部隔

無徵若居曠野若伏空室絛絛乎屬不滿日是
以少陰之厥令人妄夢其極至迷三陽絕三陰
微是為少氣是以肺氣虛則使人夢見白物見
人斬血籍籍得其時則夢見兵戰腎氣虛則使
人夢見舟船溺人得其時則夢伏水中若有畏
恐肝氣虛則夢見菌香生草得其時則夢伏樹
下不敢起心氣虛則夢救火陽物得其時則夢
燔灼脾氣虛則夢飲食不化得其時則夢築垣

如不能終日

吳注云凡但氣不足則氣
有餘則當發而條若
有氣有餘則氣不足則
也內見經也謂三月三月
也在此察也經十三經脈
也

脈色
類七

吳注云貴賤道與梁
膏物必虛氣質不
同故當度民君卿分別
上下以為診

吳注云至月至回即天地
之道也設有乖離敗亂
乃至六微至命云云升降
天地之用也升已而降
降者謂天降已而升者
謂地天云下降氣流於地
升而地氣不足蓋謂但二氣互藏其根更相為用不可偏廢此借天地自然之道以喻人之用也

蓋屋此皆五藏氣虛則氣有餘陰氣不足合之
五診調之陰陽以在經脈
診有十度度人脈度藏度肉度筋度俞度陰陽
氣盡人病自具脈動無常散陰頗陽脈脫不具
診無常行診必上下度民君卿受師不卒使術
不明不察逆從是為妄行持雌失雄棄陰附陽
不知并合診故不明傳之後世反論自章至陰
虛天氣絕至陽盛地氣不足陰陽並交至人之

吳注云至月至回即天地
之道也設有乖離敗亂
乃至六微至命云云升降
天地之用也升已而降
降者謂天降已而升者
謂地天云下降氣流於地
升而地氣不足蓋謂但二氣互藏其根更相為用不可偏廢此借天地自然之道以喻人之用也

吳注云亦異也恒常
也字首節林下服常
所通於九鍼六十
篇之文令其解矣

所行陰陽並交者陽氣先至陰氣後至是以聖
人持診之道先後陰陽而持之奇恒之勢乃六
十首診合微之事追陰陽之變章五中之情其
中之論取虛實之要定五度之事知此乃足以
診是以切陰不得陽診消亡得陽不得陰守學
不湛知左不知右知右不知左知上不知下知
先不知後故治不久知醜知善知病知不病知
高知下知坐知起知行知止用之有紀診道乃

吳注云凡此數者皆有
對待之理善惡虛實
則診以平也凡此數者
皆有對待之理善惡虛實
則診以平也凡此數者
皆有對待之理善惡虛實
則診以平也

其言格者窮至其理也言格度病情之高下而脉事因之病至其理

脉色類八

其言格者窮至其理也言格度病情之高下而脉事因之病至其理

具萬世不殆起所有餘知所不足度事上下脉事因格是以形弱氣虛死形氣有餘脉氣不足死脉氣有餘形氣不足生是以診有大方坐起有常出入有行以轉神明必清必淨上觀下觀司八正邪別五中部按脉動靜循尺滑澹寒温之意視其大小合之病能逆從以得復知病名診可十全不失人情故診之或視息視意故不失條理道甚明察故能長

其言格者窮至其理也言格度病情之高下而脉事因之病至其理

疾病八十

久不知此道失經經理亡其良期此謂失道

解精微論篇第八十一 黄帝在明堂雷公請曰臣授業傳之行政教以經

論從容形法陰陽刺灸湯藥所滋行治有賢不肖未必能十全若先言悲哀喜怒燥濕寒暑陰陽婦女請問其所以然者卑賤富貴人之形體所從羣下通使臨事以適道術謹聞命矣請問有幾患朴漏之間不在經者欲聞其狀帝曰大

素問卷九

五十一

矣。公請問哭泣而淚不出者。若出而少涕。其故何也。帝曰。在經有也。復問。不知水所從生。涕所從出也。帝曰。若問此者。無益於治也。工之所知。道之所生也。夫心者。五藏之專精也。目者。其竅也。華色者。其榮也。是以人有德也。則氣和於目。有亡憂知於色。是以悲哀則泣。下泣下水。所由生。水宗者。積水也。積水者。至陰也。至陰者。腎之精也。宗精之水。所以不出者。是精持之也。輔之

美注云。悲則心系急。故神氣傳於心。傳於心則精不傳於志。精聚於上。志虛於下。則志獨悲。而精無所持。此所以水不藏於下。而泣出於上也。

裏之。故水不行也。夫水之精為志。火之精為神。水火相感。神志俱悲。是以目之水生也。故諺言曰。心悲名曰志悲。志與心精共湊於目也。是以俱悲則神氣傳於心。精上不傳於志。而志獨悲。故泣出也。泣涕者。腦也。腦者。陰也。髓者。骨之充也。故腦滲為涕。志者。骨之主也。是以水流而涕從之者。其行類也。夫涕之與泣者。譬如人之兄弟。急則俱死。生則俱生。其志以神悲。是以涕泣

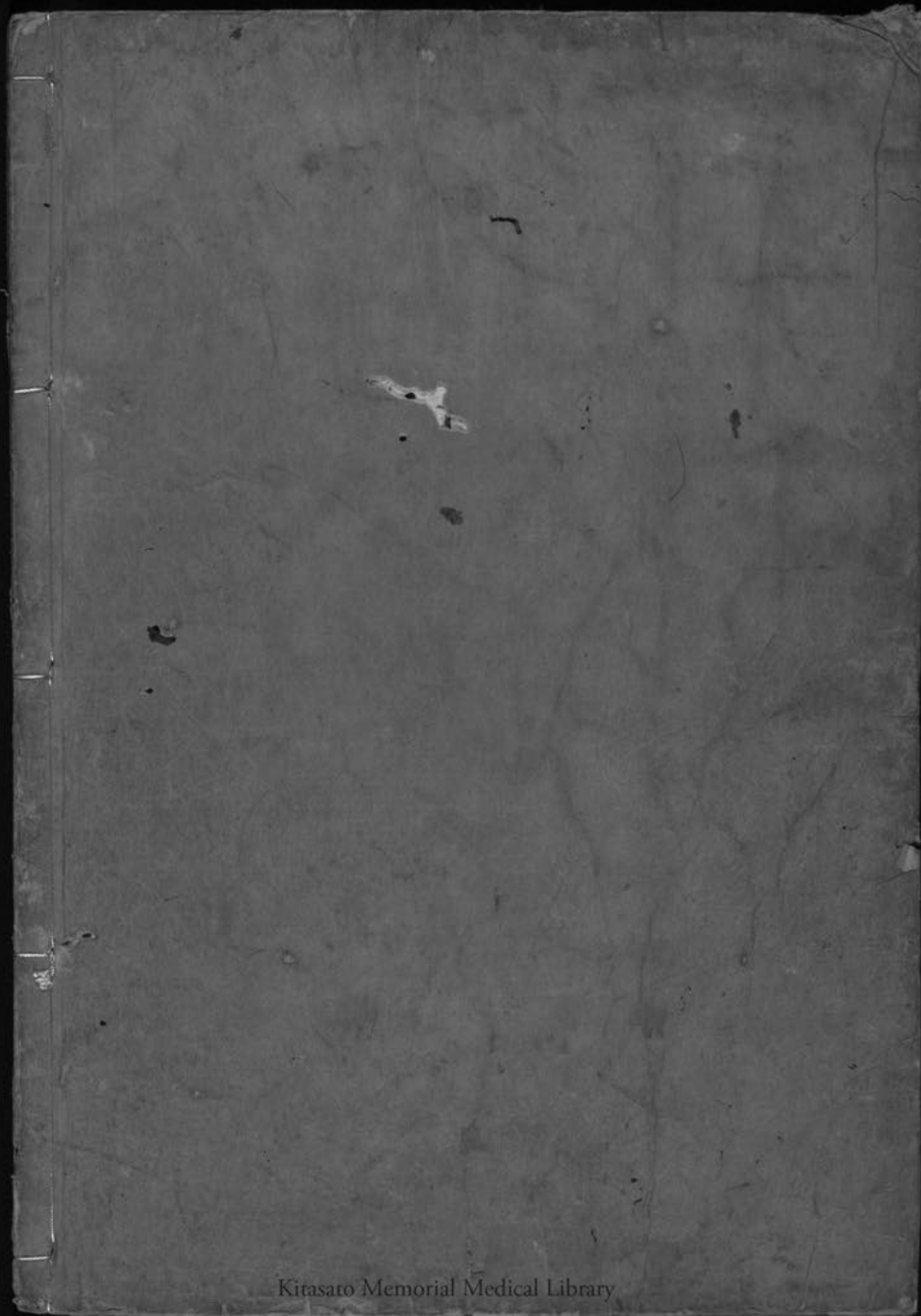
俱出而橫行也。夫人涕泣俱出而相從者，所屬之類也。雷公曰：大矣！請問人哭泣而淚不出者，若出而少涕，不從之何也？帝曰：夫泣不出者，哭不悲也。不泣者，神不慈也。神不慈，則志不悲。陰陽相持，泣安能獨來？夫志悲者，惋惋則冲陰，冲陰則志去。目志去，則神不守精，精神去，目涕泣出也。且子獨不誦，不念夫經言乎？厥則目無所見。夫人厥則陽氣并於上，陰氣并於下，陽并於

美臣云：火疾風生之極也。但極則相生承之，乃能致雨。人同天地之氣，故以熱在目而泣出，亦無兩。

上則火獨光也。陰并於下，則足寒足寒，則脹也。夫水不勝五火，故目皆盲。是以氣衝風泣下而不止。夫風之中目也，陽氣內守於精，是火氣燔目，故見風則泣下也。有以比之，夫火疾風生，乃能雨，此之類也。

夫下冰不測也。注火好日。皆清。清則以氣。氣則以風。風則以
 濕。濕則以風。風則以濕。濕則以風。風則以濕。濕則以風。風則以濕。

黃帝內經素問卷之九終



Kitasato Memorial Medical Library

