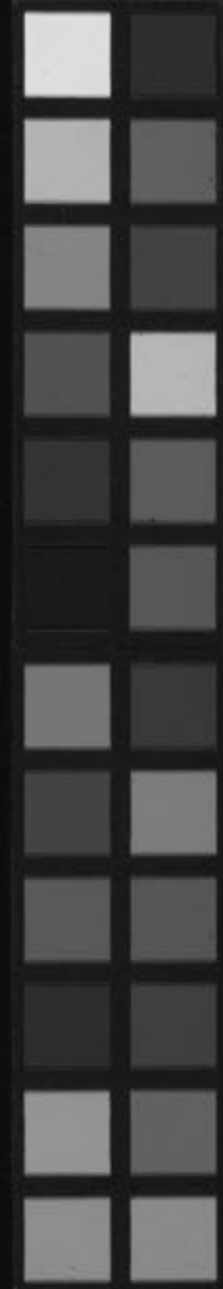
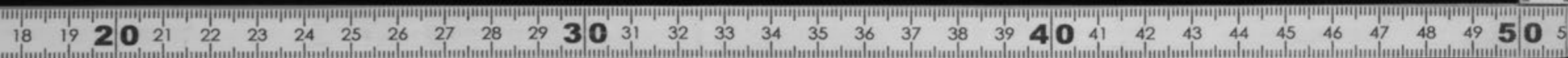


重廣補註  
黃帝內經素問  
一五

Kitasato Memorial Medical Library



內經素問

次註  
新校本

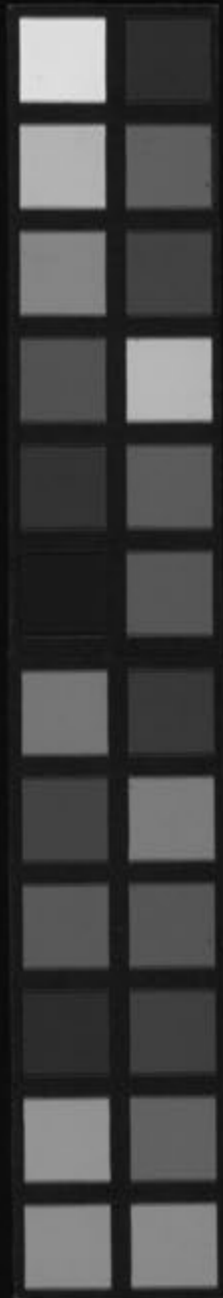
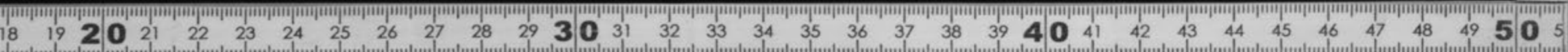
丑

n 16-2

素問  
卷之五  
五藏別論第十  
五藏生成篇第十五  
異法方宜論第十二  
利溼身節論第十三

Kitasato Memorial Medical Library

F 3-34



10冊

490.9

Ko-22

No. 3104

12 n 16-2



富士川文庫

1664

重廣補註黃帝內經素問卷之三

唐 啓玄子主水 次註

宋 林億 高保衡 校正

宋 孫奇等奉 敕

宋 孫兆 改誤

宋 熊宗立 句讀

靈蘭秘典論篇第八 新校正云按金元起本名十二藏相使在第三卷

黃帝問曰願聞十二藏之相使貴賤何如 藏藏也言

藏者非復有十二形神之藏也岐伯對曰悉乎哉問也請遂言之 心

者君主之官也神明出焉 任治於物故為君主之官清靜無靈故曰神明出焉

取 取

肺者相傳之官治節出焉位高非君故官為相傳者將軍之官謀慮出焉勇而能斷故曰將軍中正之官決斷出焉直而不疑故決斷出焉臣使之官喜樂出焉腹中者在胸中兩乳間為氣之脾胃者倉廩之官五味出焉管養四傍故云五味出焉大腸者傳道之官變化出焉傳道謂傳不聚之道變化謂變化小腸者受盛之官化物出焉承奉胃司受盛糟粕受已腎者作強之官伎巧出焉強於作用故曰作三焦者決瀆之官水道出焉強造化形容故云

陰陽開通閉塞故官勝眊者別都之官津液藏焉氣化則能出矣液若得氣海之氣施化則便注世氣凡此十二官者不得相失也失則災害至故不得相故主明則下安以此養生則壽歿世新校正云謹此乃不殆以為天下則大昌明則刑賞一則夫主賢主不明則十二官危使道閉塞而法吏奉法則民不獲罪於枉濫矣故主明則天下安不通形乃大傷以此養生則殃以為天下者其宗大

素問及註卷三

危戒之戒使道謂神氣行使之道也夫心不明則動之凶咎隱身於羸瘠矣故形乃大傷以此養生則殃也夫主不明則委於左右委於左右則權勢妄行權勢妄行則吏不得奉法吏不得奉法則人民失所而皆受枉曲矣且人惟那本固那寧本不獲安國將何有宗廟之立安可不至於傾危乎故曰戒之戒之者言深慎也至道在微變化無窮孰知其原孰誰也言至道之用也小之則微妙窮然其淵原而細無不入大之則廣遠而變化無誰所知察審乎哉消者瞿瞿新校正云按太其要閱閱之當孰者為良審要也瞿瞿勤也人身同求諸物理而欲以此知變化之原本者雖瞿瞿勤勤以求明悟然其要效誰能知乎既未得如轉成深遠閱女效復不知誰者為善知要效哉女如深遠固不以理求而可得近取諸身則十二官機可探尋而為治身之道兩閱深遠也良善也○新校正云詳此四句與氣交變大論文重彼消字作肖

惚之數生於毫釐恍惚者謂似有似無也忽亦數也子曰恍惚惚惚其中有物此之毫釐之數起於度量謂也第書曰似有似無為忽千之萬之可以益大推之大之其形乃制命數乘之則起至於尺度斗量之繩準千之萬之亦可增益而至載之太數推引其大則應通个形之制也黃帝曰善哉余聞精光之道大聖之業而宣明太道非齋戒擇吉日不敢受也潔敬故也韓康伯曰黃帝乃擇吉日良兆而藏靈蘭之室以傳保焉六節藏象論篇第九新校正云按全元起注本在第三卷黃帝問曰余聞天以六六之節以成一歲人以九九制會新校正云詳下文計人亦有三百六十五節以

素問大注卷三

為天地久矣不知其所謂也六六之節謂六竟於六  
限九九制會謂九周於九野之數以制八形之會通  
也言人之三百六十五節以應天之六六之節六竟  
若復以九九為紀法則兩歲太半乃曰一周不知其  
法真厥安謂也○新校正云謹注云兩歲太半乃  
日一周按九九制會當云兩歲太半乃曰一周也  
歲四分歲之一乃曰一周也岐伯對曰昭乎哉問也  
請遂言之夫六六之節九九制會者所以正天之度  
氣之數也六六之節天之度也九九制會天之數也  
所謂氣數者生成之氣也周天之分凡三  
百六十五度四分度之一以十二節氣均之則歲有  
三百六十四而終兼之小月日又不足其數矣是以  
六十四氣而常置閏焉何者以其積差分故也天地  
之生育本止於陰陽入神之運為始終於九氣然九  
之為用豈不大哉律書曰黃鍾之律管長九寸冬至  
之日氣應灰飛由此則萬物之生成因於九氣矣古  
之九寸即分之七寸三分大小不同以其失程泰  
之制而有異也○新校正云按別本三分作二分天

度者所以制日月之行也氣數者所以紀化生之用  
制謂準度紀謂綱紀準日月之行度者所以明日  
月之行遲速也紀化生之為用者所以彰氣至而  
斯應也氣應無差則生成之理不替遲速以度而大  
小之月生焉故曰異長短月移寒暑收藏生長無失  
時宜天為陽地為陰日為陽月為陰行有分紀周有  
道理日行一度月行十二度而有奇焉故大小月三  
百六十五日而成歲積氣餘而盈閏矣日行遲故  
度而三百六十五日一周天而微有度之奇分矣月  
行速故晝夜行天之十二度餘而二十九日一周天  
也言有奇者謂十二度外復行十九分度之七故云  
月行十二度而有奇也禮義及漢律曆志云二十八  
宿及諸星皆從東而循天西行日月及五星皆從西  
而循天東行矣大史說云並循天而東行從東而西  
轉也諸曆家說自一日至四日月行最疾日夜行十  
四度餘自五日至八日行次疾日夜行十二度餘自

九日至十九日其行遲日夜行十三度餘二十日  
二十三行又小疾日夜行十四度餘今太史說月行之  
晦日行又大疾日夜行十五度前疾有十五日後遲者  
率不如此矣月行有十五度後疾者大率一月四分  
有十五日前遲有十五度後疾者大率一月四分  
而皆有遲疾遲速之度固無常準矣雖兩終以二十  
七日月行一周天凡行三百六十一度二十九日  
行至二十九度月行三百八十七度少七度而不及日  
也至此三十日復遷計率至十三分日之八月九及  
且矣此太盡之月也其計率至十三分日之五之六而及  
者亦大盡法也其計率至十三分日之五之六而及  
百者小盡之月也故云大小月三百六十五白而成  
歲也正言之者三百六十五白四分日之一乃一歲  
法以奇不成日故舉大以言之若通以大小為法則  
歲止有三百五十四日歲少十一日餘矣取月所  
之辰加歲外餘之日故從閏後三十二日而盈閏焉  
尚書曰基三百有六旬有六日以閏月定四時成歲  
則其義也積餘盈閏者蓋以月之大小不盡天度故  
也立端於始表正於中推餘於終而天度畢矣始

初也表彰示也正斗建也中月半也推退位也言立  
首氣於初節之日示斗建於月半之辰退餘閏於相  
望之後是以閏之前則氣不及月閏之後則月不及  
氣故常月之制建初立中閏月之紀無初無中繼曆  
有之皆他節氣也故曆元云某候閏某月節閏某月  
中也推終之義斷可知乎故曰立端於始表正於中  
推餘於終也由斯推日帝曰余已聞天度矣願聞氣  
成閏故能合天度畢焉帝曰余已聞天度矣願聞氣  
數何以合之岐伯曰天以六六為節地以九九制會  
新校正云詳篇首云人以九九制會天有十日日六竟而周甲甲六復  
而終歲三百六十日法也辛壬癸之日也十者天地  
之至數也易繫辭曰天九地十則其義也六十日而  
周甲子之數甲子六周而復始則終一歲之月是三十  
百六十日之歲法非天度之數也此蓋十夫自古通  
二月各三十日者若除小月其日又差也夫自古通  
天者生之本本於陰陽其氣九列九竅皆通乎天氣

通天謂元氣即天真也。然形假地，生命惟天賦，故奉  
生之氣通繫於天。真於陰陽而為根本也。賈命全形  
論曰：人生於地，應命於天。天地合氣，命之曰人。四氣  
調神，大論曰：陰陽四時者，萬物之終始也。死生之本  
也。又曰：逆其根則伐其本，壞其真矣。此其義也。九氣  
謂真炁，青徐楊荆豫梁雍也。然地列九洲，人施九竅。  
精神往復，氣與參同。故曰：九洲九竅也。靈樞經曰：地  
有九洲，人有九竅，則其義也。先言其氣者，謂天真之  
氣常繫屬於中也。天氣不絕，真靈內屬，行故其生五  
藏動靜悉與天通。故曰：皆通乎天氣也。  
**其氣三**，形之所存，假五行而運用，徵其本始，從三氣  
融三炁，故下文曰：○新校正云：詳夫自古通天三而  
者至此，與生氣通天論同注，頗異。當兩觀之。○**三而**  
**成天三而成地三而成人**，地之道亦如是矣。故易乾  
坤諸卦皆**三而三之**，合則為九九，分為九野，九野為  
**九藏**。九野者，應九藏而為義也。爾雅曰：邑外為郊，郊  
必三矣。

野則此之謂也。○新校正云：按今爾雅云：邑外謂之  
郊，郊外謂之牧，牧外謂之野，野外謂之林，林外謂之  
坰，坰外謂之甸，故形藏四神藏五合為九藏以應之也。  
所引有異。故形藏四神藏五合為九藏以應之也。  
四者：一頭角，二耳目，三口齒，四骨節也。形分於外，故  
以名焉。神藏五者：一肝，二心，三脾，四肺，五腎也。神藏  
於內，故以名焉。所謂神藏者，肝藏魂，心藏神，脾藏意，  
肺藏魄，腎藏志也。故此二別，詳○新校正云：詳此乃  
宜明五氣篇文。與生氣通天論注重，又與三部九候  
論注重，所以各神藏形藏之說，具三部九候論注。  
**帝曰：余已聞六九九之會也。夫子言積氣盈，聞願**  
**聞何謂氣，請夫子發蒙解惑焉。**請宣揚旨要，啓所未  
蒙昧者之耳。其岐伯曰：此上帝所秘，先師傳之也。  
曉達成使深明。岐伯曰：此上帝所秘，先師傳之也。  
上帝謂上古帝君也。先師岐伯祖之師，儲貸季，上古  
之理，色脈者也。移精變氣論曰：上古使儻貸季，理色  
脈而通神明，八素經序云：天師對黃帝曰：我於儻貸  
季，理色脈已三世矣。言可知乎。○新校正云：詳素一



帝曰請遂聞之也遂盡岐伯曰五日

謂之候三候謂之氣六氣謂之時四時謂之歲而各

從其主治焉日行天之五度則五日也三候正十五

日也六氣凡九十日正三月也設其多

之矣故十八候為六氣六氣謂之時也四時凡三百

六十日故曰四時謂之歲也各從其主治謂一歲之日

之主以王也故下文曰五運相襲而皆治之終基

之日周而復始時立氣布如環無端候亦同法故曰

不知年之所加氣之盛衰虛實之所起不可以為工

矣五運謂五行之氣應天之運而主化者也襲謂承

襲如嫡之承襲也言五行之氣父子相承主統一

周之日常如是無已周而復始也時謂立春之前當

至時也氣謂當王之脈氣也春前氣至脈氣亦至故

曰時立氣布也候謂日行五度之候也言一候之日

亦五氣相生而直之差別則病矣移精變氣論曰上古

使毓貸季理色脈而通神明合之金木水火土四時

八風六合不離其常此之謂也王謂工於條養者也

言必明於此乃可橫行天下矣○新校正云詳王注

時立氣布謂立春前當至時當王之脈氣也按此正

謂歲立四時時布六氣如環帝曰五運之始如環無

之無端故又曰候亦同法帝曰五運之始如環無

端其太過不及何如岐伯曰五氣更立各有所勝盛

虛之變此其常也乃天之常道解帝曰平氣何如

岐伯曰無過者也則無過也帝曰太過不及奈何岐

伯曰在經有也言王璣真藏論篇已具言五氣平種

注言至璣真藏論已具按本篇言脈之太過不及即

不論運氣之太過不及與平氣當云氣交變大論五

帝曰何謂所勝岐伯曰春勝長夏長夏

勝冬冬勝夏夏勝秋秋勝春所謂得五行時之勝各

**以氣命其藏**春應木木勝土土長夏應火火勝金金應土土勝水水勝金金應火火勝土土長夏應火火勝金金應土土勝水水勝金  
 禾常如是矣四時之中加之長夏故謂得五行時之  
 勝也所謂長夏者六月也土生於火長在夏中既長  
 而王故曰長夏也以氣命藏者春之木內合肝長夏  
 土內合脾冬之水內合腎夏之火內合心秋之金內  
 合肺故曰各以氣命其藏也命各以氣命其藏也帝曰何以知其勝岐伯曰求其至  
 也皆歸始春如春謂立春之日也春為四時之未至  
 而至此謂太過則薄所不勝而乘所勝也命曰氣淫  
 不分邪僻内生工不能禁此上十字文義不倫應古  
 義也今至而不至此謂不及則所勝妄行而所生受  
 病所不勝薄之也命曰氣迫所謂求其至者氣至之  
 時也凡氣之至皆謂在春前十五日乃候之初也未  
 至而至謂所直之氣未應至而先期至也先期

而至是氣有餘故曰太過至而不至謂所直之氣應  
 至不至而後期至後期而至是氣不足故曰不及太  
 過則薄所不勝而乘所勝不及則所勝妄行而所生  
 受病所不勝薄之者凡五行之氣我尅者為所勝尅  
 我者為所不勝生我者為所生假令肝木有餘是肺  
 金不足金不制木故木太過則薄所不勝而乘所勝也  
 而乘於脾土矣故曰太過則薄所不勝而乘所勝也  
 此皆五藏之氣內相淫併為疾故命曰氣淫也餘太  
 過例同之又如肝水氣少不能制土土氣無畏而遂  
 妄行水被土凌故云所勝妄行而所生受病也肝木  
 之氣不平肺金之氣自薄故曰所不勝薄之然木氣  
 不平土金交薄相迫為疾故曰氣迫也餘不及例皆  
 同謹候其時氣可與期失時及候五治不分邪僻內  
 生工不能禁也時謂氣至時也候其年則始於立春  
 日則隨於候日故曰謹候其時氣可與期也反謂反  
 其也五治謂五行所治主統一歲之氣也然不分年  
 治諺引入邪未真氣運尚未該通人帝曰有不襲乎  
 病之由安能精達故曰工不能禁也

言五行之氣有岐伯曰蒼天之氣不得無常也氣之不相承襲者乎岐伯曰蒼天之氣不得無常也氣之不襲是謂非常非常則變矣變謂變易也帝曰非常而變奈何岐伯曰變至則病所勝則微所不勝則甚因而重感於邪則死矣故非其時則微當其時則甚也

言蒼天布氣尚不越於五行人在氣中豈不應於天道夫人之氣亂不順天常故有病死之徵矣左傳曰違天不祥此其類也假令木直之年有火氣至後一歲病矣土氣至後三歲病矣金氣至後四歲病矣水氣至後五歲病矣真氣不足復重感邪真氣內微故重感於邪則死也假令非主直年而氣相干者宜為微病不必內傷於神藏故非其時則微而且持也若當所直之歲則易中邪氣故當其直時則微疾甚也諸氣當其王者皆必受邪故曰非其時則微當其時則甚也通評虛實論曰非其時則生當其時則死當謂正直也帝曰善余聞氣合而有形因變以正名天地

之運陰陽之化其於萬物孰少孰多可得聞乎新校詳從前岐伯曰昭乎哉問也至此全元起注水及木素並無疑王氏之辨補也岐伯曰悉乎哉問也天至廣不可度地至大不可量大神靈問請陳其方言天地廣大不可度量而得之造化玄微豈能悉乎草生五色五色之變不可勝視草生五味五味之美不可勝極言物生之象稟化各殊其色味尚無能盡之况於人心乃能嗜欲不同各有所通天食人以五氣地食人以五味天以五氣食人者臊氣淡肝焦氣淡心香氣淡脾腥氣淡肺腐氣淡腎也地以五味食人者酸味入肝苦味入心甘味入脾辛味入肺鹹味入腎也清陽化氣而上為天濁陰成味而下為地故天

食人以氣地食人以味也陰陽應象大論曰五氣入  
 清陽為天濁陰為地又曰陽為氣陰為味  
 鼻藏於心肺上使五色修明音聲能彰五味入  
 於腸胃味有所藏以養五氣氣和而生津液相成神  
 乃自生心榮面色肺主音聲故氣藏於心肺上使五  
 色修潔分明音聲彰著氣為水母故味藏於  
 腸胃內養五氣五氣和化津液生而宣化也帝曰藏象  
 何如象謂所見於  
 外可聞者也岐伯曰心者生之本神之變也其  
 華在面其充在血脉為陽中之太陽通於夏氣心者  
 之官神明出焉然君主者萬物繫之故曰心  
 者生之本神之變也火氣炎上故華在面也心養血  
 其主脈故充在血脉也心王於夏氣至太陽以太陽  
 為夏火之中故曰陽中之太陽通於夏氣也金匱真  
 言論曰平且至日中天之陽陽中之陽也○新校  
 校正云詳神之變全元起本無太素作神之變肺者

氣之本魄之處也其華在毛其充在皮為陽中之太  
 陰通於秋氣肺藏氣其補魄其養皮毛故曰肺者氣  
 之本魄之處華在毛充在皮也肺藏為  
 太陰居於陽分故曰秋晝自為陽氣所行位非陰處以  
 太陰居於陽分故曰陽中之太陰通於秋氣也金匱  
 真言論曰日中至黃昏天之陽陽中之陰也○新校  
 正云按太陰甲乙經并太素作少陰當作少陰肺在  
 十二經雖為太陰然在腎者主封藏之本精之處  
 陽分之中當為少陰也腎者主封藏之本精之處  
 也其華在髮其充在骨為陰中之少陰通於冬氣地  
 封閉蟄蟲深藏腎又主水受五藏六府之精而藏之  
 故曰腎者主封藏之本精之處也腦者髓之海腎  
 主骨髓髮者腦之所養故華在髮充在骨也以盛陰  
 居冬陰之分故曰陰中之少陰通於冬氣也金匱真  
 言論曰合夜至雞鳴天之陰陰中之陰也○新校正  
 云按全元起本并甲乙經太素少陰作太陰當  
 陰腎在十二經雖為少陰然在肝者罷極之本魂之居也  
 然在陰分之中當為太陰肝者罷極之本魂之居也

其華在爪其充在筋以生血氣其味酸其色蒼新校詳此六字當去按太素心其味苦其色赤肺其味辛其色白腎其味鹹其色黑今惟肝脾二藏載其味其色據陰陽應象大論已著色味詳矣此不當出之矣更不添心肺腎三藏之色味只去肝脾二藏之色味可矣其注中所引陰陽應象**此為陽中之少陽通於**  
**春氣**夫人之運動者皆筋力之所為也肝主筋其神筋者肝之養故華在爪充在筋也東方為發生之始故以生血氣也陰陽應象大論曰東方生風風生木木生酸肝合木故其味酸也又曰神在藏為肝在色為蒼故其色蒼也以少陽居於陽位而王於春故曰陽中之少陽通於春氣也金匱真言論曰平且至甲申天之陽陽中之陽也○新校正云按全元起本并甲乙經太素作陰中之少陽當作陰中之少陽謹王氏引金匱真言論曰平且至甲申天之陽陽中之陽也以為證則王意以為陽中之少陽也再詳上文心藏為陽中之太陽王氏以引乎且至甲申中之說為證

今肝藏又引為證反不引雞鳴至平且天之陰陰中之陽為證則王注之失可見當從全元起本乃甲乙經太素作陰中**脾胃大腸小腸三焦膀胱者倉廩之本營之居也名曰器能化糟粕轉味而入出者也**皆可轉運不息故為倉廩之本名曰器也營起於中焦中焦為脾胃之位故云營之居也然水穀滋味入於脾胃脾胃糟粕轉化其味出於三焦膀胱故曰轉味而入出者也**其華在唇四白其充在肌其味其其色黃**新校正云詳此六字當去免注中所謂陰陽應象大論文四十字亦當去已**此至陰之類通於土氣**以為脾官脾主解在前條  
應象大論曰中央生濕濕生土土生其脾合王故其味其也又曰在藏為脾在色為黃故其色黃也脾藏土氣土金至陰故曰此至陰之類通於土氣也**凡十一藏取決於膽也**上從心藏下真言論曰陰中  
之至陰脾也

一也。然膽者中正剛斷無私，故入迎一盛病在少陽。

二盛病在太陽，三盛病在陽明，四盛已上為格。

法也。少陽膽脈也，太陽膀胱脈也，陽明胃脈也，靈樞

經曰：一盛而躁在手少陽，二盛而躁在手太陽，三盛

而躁在手陽明，手少陽三焦脈，手太陽小腸脈，手陽

明太陽脈，一盛者謂人迎之脈大於寸口一倍也。餘

盛同法。四倍已上，陽盛之極，故格拒。寸口一盛病在

厥陰，二盛病在少陰，三盛病在太陰，四盛已上為關

陰。陰脈法也。厥陰肝脈也，少陰腎脈也，太陰脾脈也。

靈樞經曰：一盛而躁在手厥陰，二盛而躁在手少

陰，三盛而躁在手太陰，手厥陰心包脈也，手少陰心

脈也，手太陰肺脈也。盛法同。陽四倍已上，陰盛之極，

故關閉而溲不得通也。人迎與寸口俱盛四倍已上

為關格。關格之脈，羸不能極於天地之精氣，則死矣。

已上，非羸也。乃盛極也。古文羸與盈通用。

俱盛謂俱大於平常之脈四倍也。物不可以久盛，極

則衰敗，故不能極於天地之精氣，則死矣。靈樞經曰：

陰陽俱盛，不得相營，故曰關格。關格者，不得盡期而

死矣。此之謂也。○新校正云：謹羸當作羸，脈盛四倍

也。古文羸與盈通用。

五藏生成篇第十 新校正云：詳全元起本在

成篇而不云論者，蓋此篇直記五藏生成之事，而無

問答論議之辭，故不云論。後不言論者，義皆倣此。

心之合脈也。心氣動，脈類齊，同。其榮色也。而色赤。

故榮美於面而赤也。○新校正云：詳王以赤色為面

榮美，未通。本抵發見於面之色，皆心之榮也。豈專為

赤。其主腎也。水主腎，與腎相長也。火畏於肺之合皮

也。金氣堅，定皮象亦然。其榮毛也。毛附皮膚，其生

也。肺藏應金，故合皮也。其榮心也。心主火，故合

也。金畏於火，火與為肝之合筋也。然肝藏應木，故合

筋其榮爪也爪者筋之餘其主肺也木長於金與  
 也肺之合肉也脾性柔厚肉體亦然其榮膚也脾之  
 官故榮於膚謂四際也脾藏應土故合肉也其榮髮也脾之  
 之合骨也骨通精髓故合骨也其榮髮也腎氣主之  
 故外榮其主脾也水長於土與是故多食鹹則  
 脈凝泣而變色心合脈其榮色鹹益腎勝於心  
 食苦則皮槁而毛拔肺合皮其榮毛苦益心勝於肺  
 多食辛則筋急而爪枯肝合筋其榮爪辛益肝勝於肝  
 多食酸則肉胝爛而脣揭脾合肉其榮脣酸益脾  
 多食甘則骨痛而髮落腎合骨其榮髮甘益腎  
 勝而脣皮揭舉也

勝故骨痛此五味之所傷也五味入口輸於腸胃而  
 則互有所傷故心欲苦火也肺欲辛金也肝欲酸木也  
 故脾欲甘土也腎欲鹹水也此五味之所合也各隨  
 而歸五藏之氣新校正云按全元起本云此五味故  
 色見青如草茲者死初生之青色也黃如枳實者死青  
 也黑如始者死始謂始也赤如衃血者死衃血謂敗血凝  
 也白如枯骨者死白而枯槁如此五色之見死也藏  
 故見死色也三部九候論曰五藏已青如翠羽者生  
 赤如雞冠者生黃如蟹腹者生白如豕膏者生黑如  
 鳥羽者生此五色之見生也此謂尤潤也色雖  
 若見膝臑尤善矣故云

素問卷之三

十三

目。生於心。如以縞裏朱。生於肺。如以縞裏紅。生於肝。如以縞裏紺。生於脾。如以縞裏枯。實生於腎。如以縞裏紫。是乃真見生色也。此五藏所生之外榮也。色味當五藏。白當肺。辛。赤當心。苦。青當肝。酸。黃當脾。甘。黑當腎。鹹。而為色味也。故白當皮。赤當脈。青當筋。黃當肉。黑當骨。之藏氣也。諸脈者皆屬於目。脈者。宜明五氣篇曰。久視傷血。由此明諸脈皆屬於目也。○新校正云。按皇甫士安云。九卷曰。心藏脈。脈舍神。神明通體。諸髓者皆屬於腦。腦為髓海。故諸筋者皆屬於節。筋氣之堅結者皆終於骨節之間也。宜明也。諸血者皆屬於心。論曰。血氣者人之神。心者心也。諸血者皆屬於心。

之生由此。故諸氣者皆屬於肺。肺藏主。此四支八。血皆屬於心也。諸氣者皆屬於肺。氣故也。此四支八。豁之朝夕也。豁者肉之小會名也。小豁謂肘膝腋也。故入臥血歸於肝。肝藏血。心行之。人動則血運於諸。血海。肝受血而能視。官故肝受血而能視。足受血而能步。氣行乃血流。故足。掌受血而能握。以當把。指受血而能攝。以當攝受之用也。血氣者人之。卧出而風吹之。血凝於膚者為痺。痺謂痛也。凝於脈者為泣。泣謂血凝於足者為厥。厥謂足冷也。此三者血行而不得反其空。故為癰厥也。空者血流之。人有六谷十二分。會。大谷也。十二分者謂。小豁三百五十四名。少十二俞。十二經脈之部分也。



小絡所會謂之小絡也。然以三百六十五小絡言之者，除十二俞外，則當三百五十三名。經言三百五十四者，傳寫行書誤以三為四也。○新校。此皆衛氣之正云。按別本及全元起本。太素俞作關。此皆衛氣之所留止邪氣之所容也。衛氣滿填以行，邪氣不得居。所容故言。鍼石緣而去之。緣謂氣虧缺留止則為邪氣。邪氣所容。鍼石緣而去之。氣所容衛氣留止鍼其經。谷則邪氣實緣。診病之始五決為紀。五決謂以五藏隨脈而行失也。診病之始五決為紀。五決謂以五藏之細也。欲知其始先建其母也。先立應時之王氣。紀也。求邪正所謂五決者五脈也。謂五藏是以頭痛顛疾之氣也。所謂五決者五脈也。脈也。是以頭痛顛疾。下虛上實過在足少陰巨陽其則入腎。足少陰腎脈。勝於脈者起於目內眦上頰交頰上其文別者從頰至耳上角其直行者從頰入經腦選出別下項循脊內俠脊抵膈中入循脊絡腎屬膀胱然腎虛而不下能引巨陽之氣故頭痛而為上巔之疾也。經病其已。

則入於。狗蒙招尤目真耳聾下實上虛過在足少陽厥陰其則入肝。狗疾也。蒙不明也。言目暴疾而不明。不引首掉尤甚謂暴病也。目真耳聾謂漸病也。足少陽陽勝脈厥陰肝脈也。厥陰之脈從少腹上出額與督絡膈貫鬲布胸肋循喉嚨之後入頰裏足少陽之脈起於目銳眦上抵頭角下耳後循頰入缺盆其支別者從耳後入耳中又支別者別目銳眦下頰加頰車下頰合缺盆以下臂中貫臑絡肝屬膽今氣不足故為是病。○新校正云。按玉注狗蒙言目暴疾而不明義未甚顯狗蒙者蓋謂目險開動疾數而蒙。腹滿臍脹。臍也。又少陽之脈上頰中乙經作下頰。支鬲膈下厥上胃過在足太陰陽明。臍謂臍上也。謂氣從下逆上而胃於目也。足太陰脾脈陽明胃脈也。足太陰脈自股內前廉入腹屬脾經胃上膈從膈明脈起於臍交於頰下循臍外下絡頤頤從喉入缺盆屬胃絡脾其直行者從缺盆下乳內廉下俠脊。

入氣街中其支別者起胃下口循腹欬嗽上氣厥在  
 裏至氣街中而合以下胃故為是病欬嗽上氣厥在  
**胃中過在手陽明太陰** 手陽明太陰脈自肩髃前廉上出  
 於柱骨之會上入缺盆絡肺下膈入太陰手太陰  
 脈起於中焦下絡大腸還循胃口上膈屬肺從肺系  
 橫出掖下故為欬嗽上氣厥在胃中 **心煩頭痛病在**  
**鬲中過在手巨陽少陰** 手巨陽少陰脈少陰心脈也  
 循咽下膈抵胃屬小腸其支別者從缺盆循頸上  
 頰至月銳骨手少陰之脈起於心中出屬心系下膈  
 絡小腸故為心煩頭痛病在鬲中也 ○新校正云按  
 甲乙經云胃中痛支滿腰背相引而痛過在手少陰  
 也 **夫脈之小大滑濇浮沈可以指別** 夫脈小者細  
 滑者往來流利濇者往來蹇難浮者浮於手沈者  
 按之乃得也如是雖眾狀不同然手巧心諦而指可  
 分別 **五藏之象可以類推** 象謂氣象也言五藏雖隱  
 也

可以物類推之何者肝象木而曲直心象火而炎上  
 脾象土而安靜肺象金而剛決腎象水而潤下夫如  
 是皆大舉宗兆其中隨事變化象 **五藏相音可以意**  
 法旁通者可以同類而推之耳 **五藏相音可以意**  
 識音謂五音也夫肝音角心音徵脾音宮肺音商腎  
 聰音羽此其常應也然其互相勝負聲見否臧則耳  
 以意識而知之 **五色微診可以自察** 肝色青心色赤  
 脾色黃肺色白腎色黑此其常色也然其氣象交  
 互微見吉內則目明智遠者可以自視而知之 **能**  
**合脈色可以萬全** 色青者其脈弦色赤者其脈鉤色  
 黃者其脈堅此其常色脈也然其參校異同斷言成  
 敗則審而不惑萬舉萬全色脈之病例如下論 **赤**  
**脈之至也喘而堅診曰有積氣在中時害於食名曰**  
**心痺** 喘謂脈至如卒喘狀也蔽居高病則脈為喘狀  
 病氣有餘心脈一藏而獨言之爾喘為心氣不足堅則  
 害於食也積謂病氣積聚痺謂藏氣不宜行也 **得之**  
 素問卷之三

外疾思慮而心虛故邪從之思慮心虛故外邪白脈  
 之至也喘而浮上虛下實驚者積氣在胃中喘而虛  
 名曰肺痺寒熱喘為不足浮者肺虛肺不足是謂上  
 善驚而氣積胃中矣然脈喘而浮是肺自不足喘而  
 虛者是心氣上乘肺受熱而氣不得管故名肺痺而  
 外為寒得之醉而使內也酒味苦燥肉益於心醉其  
 熱也

青脈之至也長而左右彈有積氣在心下支脈名曰  
 肝痺脈長而彈是謂弦緊緊為寒氣中濕乃弦肝主  
 肝痺肝脈近於心故氣積心下又支脈也正理論脈  
 名例曰緊脈者如切繩得之寒濕與病同法醫痛足  
 狀言在右彈人手也

清頭痛脈緊為寒脈長為濕病之為病亦寒濕所生  
 清頭痛故言與病同法也寒濕在下故醫痛也肝脈  
 者起於足上行至頭出額與督脈會於  
 巔故病則足冷而頭痛也清亦冷也黃脈之至也

大而虛有積氣在腹中有厥氣名曰厥疝脈大為氣  
 既氣又虛故脾氣積於腹中也若腎氣逆上脈虛為虛  
 則是厥疝腎氣不上則但虛而脾氣積也女子同

法得之疾使四支汗出當風女子同法言同其候也  
 風則脾氣積黑脈之至也上堅而大有積氣在小腹  
 滿於腹中

與陰名曰腎痺上謂寸口也腎主下焦故得之沐浴  
 清水而臥濕氣傷下自歸於腎沉沐浴而臥得無  
 凡

相五色之奇脈面黃目青面赤面黃目白面黃  
 目黑者皆不死也奇脈謂與色不相偶合也凡色見  
 正云按甲乙經面青目青面赤目白面青目黑面黑  
 無之奇脈三字

目白面赤目青皆死也無黃色而皆死者以無胃氣  
 也五藏以胃氣為本故無黃

色。皆曰  
死焉。

五藏別論篇第十一 新校正云按全元起本在第五卷

黃帝問曰余聞方士或以腦髓為藏或以腸胃為藏  
或以為府敢問更相及者自謂是不知其道願聞其  
說方士謂明悟方術之士也言互為藏府之差異者  
使之中猶有之矣靈蘭秘典論以腸胃為十二藏相  
篇云五藏之象可以類推五藏相育可以意識此則  
互相矛盾兩腦髓岐伯對曰腦髓皆藏於陰而象於地故藏而不  
為藏應在別經  
六者地氣之所生也皆藏於陰而象於地故藏而不  
寫名曰奇恒之府腦髓皆藏於陰而象於地故藏而不  
傳寫胞雖出納則受納精氣出則化出形容形容  
之出謂化極而生然出納之用有殊於六府故言藏

而不寫名曰奇恒之府也夫胃大腸小腸三焦膀胱此五者天氣  
之所生也其氣象天故寫而不藏此受五藏濁氣名  
曰傳化之府此不能久留輸寫者也音水穀入已精  
不能久留住於中但當化已輸寫令魄門亦為五  
藏使水穀不得久藏謂已受化物則為五藏行使然  
水穀亦不得久藏於中所謂五藏者藏精氣而不寫也故滿而  
不能實精氣為滿水穀為實但藏精氣故滿而不能  
精氣作六府者傳化物而不藏故實而不能滿也  
藏精氣但受所以然者水穀入口則胃實而腸虛  
水穀故也所以然者水穀入口則胃實而腸虛  
食下則腸實而胃虛也故曰實而不滿滿而不

實也。帝曰：氣口何以獨為五藏主？  
氣口則寸口也。示  
候氣之盛衰。故云氣口可以切脈之動靜。故云脈口  
皆同。取於手魚際之後。同身寸之一寸。是則寸口也。  
 岐伯曰：胃者水穀之海，六府之大源也。  
一也。受水穀已。榮養四旁。以其當  
運化之源。故為六府之大源也。  
 五味入口，藏於胃，  
以養五藏。氣口亦大陰也。  
氣口在手魚際之後。同  
所行。故言氣口亦大陰也。  
 是以五藏六府之氣味皆  
 出於胃，變見於氣口。  
榮氣之道。內穀為實。○新校正云：靈樞實作實穀。入  
於胃。氣傳與肺。精專者。循肺氣。行於氣口。故云變見於氣口也。○新校正云：按全元起本。出作入。  
 故五氣入鼻，藏於心肺。心肺有病，而鼻為之不利也。凡  
 治病，必察其下，適其脈，觀其志意，與其病也。  
下所謂目

可杏也。調適其脈之盈虛，觀量志意之邪正。及病深  
 淺，成敗之宜，乃守法以治之也。○新校正云：按本素  
 作必察其上下，避其脈，拘於鬼神者，不可與言至德  
 候，觀其志意，與其病能，拘於鬼神者，不可與言  
 志意，邪則好，新言言至德，則惡於鍼石者，不可與言  
 事必違，故不可與言至德也。惡於鍼石者，不可與言  
 至巧。施於鍼石，則巧不得，病不許治者，病必不治。治  
 之無功矣。心不許人治之，是其必死，強為治  
 靈蘭秘典論 臞 瘠 瘠 瞿 六節藏象論  
徒早 臞 瘠 瞿 六節藏象論  
 飭 溲 五藏生成篇 脈 膈 系 顛 頤  
即就 所鳩切 小便也 胡浪切 蘇朗切 奚帝切 音  
切 芳杯切 音君 又音君 遂音切 胡浪切 蘇朗切 奚帝切 音  
去魚切 音真 五藏別論 循音切 惡音切

重廣神注黃帝內經素問卷之三終

重廣補註黃帝內經素問卷之四

唐 啓玄子王冰 次註

宋 林億 高保衡 校正

孫奇等奉勅

宋 孫兆 改誤

明 熊宗立 句讀

異法方宜論篇第十二 新校正云按至元起本在第九卷

黃帝問曰醫之治病也一病而治各不同皆愈何也

不同謂鍼石灸焫毒藥導引按蹻也岐伯對曰地勢使然也 謂法天地生長收藏及高下燥濕之勢故東方之域天地之所始生也 法春氣也魚鱉

素問卷之四

之地海濱傍水魚鹽之地海之利也其民食魚而嗜

鹹皆安其處美其食豐其利故居安魚者使人熱中

鹽者勝血魚發瘡則熱中之信故其民皆黑色踈理

其病皆為癰瘍血弱而熱故其治宜砭石砭石謂以

從東方來東人今西方者金玉之域沙石之處天地

之所引也法秋氣也其民陵居而多風水

土剛強居室如陵故曰陵居金氣肅殺故水土剛強

故多風也不其民不衣而褐薦其民華食而脂肥

鮮美醕醑骨肉之類也以食鮮美故人體脂肥故邪

不能傷其形體其病生於內水土剛強華食脂肥膚

不能傷也內謂喜怒悲憂恐及飲食男女之過甚也

其治宜毒藥能攻其病則謂之毒藥以其血氣

故毒藥者亦從西方來毒藥左制御之藥謂草木蟲

風寒冰冽法冬其民樂野處而乳食藏寒生滿病

故灸炳者亦從北方來北方者天地所開藏之域也

其治宜灸炳謂之灸炳南方者天地所長養

陽之所盛處也其地下水土弱霧露之所聚也

其民嗜酸而食肝言其所食不

多故土弱而霧露聚

其民嗜酸而食肝言其所食不

其民嗜酸而食肝言其所食不

其民嗜酸而食肝言其所食不

其民嗜酸而食肝言其所食不

其民嗜酸而食肝言其所食不

其民嗜酸而食肝言其所食不

其民嗜酸而食肝言其所食不

其民嗜酸而食肝言其所食不

正云按全元起云食魚也故其民皆緻理而赤色其病瘰癧酸味  
起云食魚也故其民皆緻理而赤色其病瘰癧酸味  
故入皆肉理密緻陽盛之處故色赤其治宜微鍼微  
濕氣內滿熱氣外薄故筋脈腫也其治宜微鍼微  
小也細少之鍼故九鍼者亦從南方來南人盛中央  
調脈衰盛也故九鍼者亦從南方來南人盛中央  
者其地平以濕天地之所以生萬物也法土德之用故生  
衆然東方海南方下西方北方高中央其民食雜而  
之地平以濕則地形斯異生病殊焉其民食雜而  
不勞故其病多痿厥寒熱故其病多痿厥寒熱濕  
在下方故多病痿弱氣逆及寒熱也陰陽應象大論其  
曰地之濕氣感則害皮肉筋脈居近於濕故爾其  
治宜導引按蹻導引謂搖筋骨動支節按謂故導引  
按蹻者亦從中央出也中央用為養神故聖人雜合  
以治各得其所宜唯聖人法乃能然矣故治所以異

而病皆愈者得病之情知治之大體也達性懷  
移精變氣論篇第十三新校正云按全元起本在第二卷  
黃帝問曰余聞古之治病惟其移精變氣可祝由而  
已今世治病毒藥治其內鍼石治其外或愈或不愈  
何也移謂移易變謂變改皆使邪不傷正精神復  
上古天真論曰精神內守病安從來岐伯對曰往古人居禽獸之間動  
作以避寒陰居以避暑內無眷慕之累外無伸官之  
形新校正云按全元起本伸作更此惰惰之世邪不能深入也故毒  
藥不能治其內鍼石不能治其外故可移精祝由而  
已古者巢居穴處夕隱朝游禽獸之間斷可知矣然  
動躁陽盛故身熱足以禦寒涼氣生寒故陰居可



以避暑矣夫志捨思想則內無着慕之累心亡願欲故外無伸官之形靜保天真自無邪勝是以移精變氣無假毒藥祝說病由不勞鍼石而已○新校正云按全元起云祝由南方神今之世不然情慕云為憂患緣其內苦形傷其外又失四時之從遊寒暑之宜賊風數至虛邪朝夕內至五藏骨髓外傷空竅肌膚所以小病必其大病必死故祝由不能已也帝曰善余欲臨病人觀死生決嫌疑欲知其要如日月光可得聞乎岐伯曰色脈者上帝之所貴也先師之所傳也上帝謂上古之帝先師謂岐伯世祖之師儋季也上古使儋貸季理色脈而通神明合之金木水火土四時八風六合不離其常先師以色白脈毛而合金應秋以色青脈弦而合木應春以色黑脈石而

合水應冬以色赤脈洪而合火應夏以色黃脈代而合土應長夏及四季然以是色脈下合五行之休王上副四時之往來故六合之間八風鼓折不離常候盡可與期何者以見其變化而知之也故下文曰變化相移以觀其妙以知其要欲知其要則色脈是矣言所以知四時五行之氣變化相移之要妙者何以色脈故也色以應日脈以應月常求其要則其要也言脈應月色應日者古候之期準也常求色脈之差忒是則平人之診要也夫色之變化以應四時之脈此上帝之所貴以合於神明也所以遠死而近生觀色脈之藏不曉死生之徵兆故能常遠於死而近於生也生道以長命曰聖王上帝聞道勤而惟聖王乃爾中古之治病至而治之湯液十日以去八風五痺之病八風謂八方之風五痺謂皮肉筋骨脈之痺也靈樞經曰風從東方來名

素問人注卷四

四

曰嬰兒風其傷人也外在於筋紐內含於肝風從東南來名曰弱風其傷人也外在於肌內含於胃風從南方來名曰大弱風其傷人也外在於脈內含於心風從西南來名曰謀風其傷人也外在於肉內含於脾風從西方來名曰剛風其傷人也外在於皮內含於肺風從西北來名曰折風其傷人也外在於於手太陽之脈內含於小腸風從北方來名曰大剛風其傷人也外在於於骨內含於腎風從東北來名曰凶風其傷人也外在於於肢節內含於大腸又痺論曰以春甲乙傷於風者為筋痺以夏丙丁傷於風者為脈痺以秋庚辛傷於風者為皮痺以冬壬癸傷於風者為骨痺以至陰遇此者為肉痺是所謂八風五痺之病也○新校正云按此註引痺論今經中痺論不如此當云風論曰以春甲乙傷於風者為肝風以夏丙丁傷於風者為心風以秋庚辛傷於風者為脾風以冬壬癸傷於風者為肺風以多壬癸中於邪者為腎風痺論曰風寒濕三氣雜至合而為痺以冬遇此者為骨痺以春遇此者為筋痺以夏遇此者為脈痺以至陰遇此者為皮痺

**十日不已治以草蘇草芩老梗本**

**末為助標本已得邪氣乃服**

諸藥根苗合成共煎俾相佐助而以服之凡藥有用根者有用莖者有用枝者有用華實者有用根莖枝華實者湯液不去則盡用之故云本末為助也標本已得邪氣乃服者言工人與病主療相應則邪氣率服而隨時順也湯液醪醴論曰病為本工為標標本不得邪氣不服此之謂主療不相應也或謂取標本論末云鍼也○新校正云按全元起本又云得其標本邪氣乃散矣

**暮世之治病也則不然治不本四時不知日月不審逆從**

其處而即妄攻是反古也四時刺逆從論曰春氣在經脈夏氣在孫絡長夏氣在肌肉秋氣在皮膚冬氣在骨髓工當各隨所在而詳伏其邪取不知日月者謂日有寒溫明暗月有空滿虧盈也八正神明論曰凡刺之法必候日月星辰四時八正之氣氣定乃刺之是故天溫日明則入血淖液而衛氣浮故血易寫氣易行天寒日陰則入血凝泣而衛氣沉月始生則血氣始精衛氣始行月郭滿則血氣盛肌肉堅月郭

空則肌肉減，經絡虛，衛氣去，形獨居，是以因天時而  
調血氣也。是故天寒無刺，天溫無熨，月生無瀉，月滿  
無補。月郭空，無治，是謂得時，而調之。因天之序，盛虛  
之時，後天定，位正，立而待之。故日月生而為是，謂虛  
虛，月滿而補，血氣盈，溢絡有留血，命曰重實。月郭空  
而瀉，是謂亂經。陰陽相錯，真邪不別，沉以留止，外虛  
內亂，滯邪乃起。此之謂也。不審逆從者，謂  
不審量其病，可治與不可治，故下文曰：病形已成  
乃欲微鍼治其外，湯液治其內，言心意粗略，粗工  
兇以為可攻，故病未已，新病復起。謂不量事宜之可  
否也。何以言之？假令飢人，形氣羸弱，食令極飽，能不  
震乎？豈其與食而為惡邪？蓋為失時，復過節也。非病  
逆鍼石湯液，失時過節，則其害反增。帝曰：願聞要道  
矣。○新校正云：按別本霍一作害。帝曰：願聞要道  
岐伯曰：治之要極，無失色，脈用之不惑，治之大則。且  
感亂則謂法則也。言色脈之應昭然不欺，但  
順用而不亂，紀綱則治病，審當之大法也。逆從到

行標本不得亡神失國逆從到行謂反順為逆標本  
到行所為非順豈唯治人而神氣受害若去故就新  
使輔佐君主亦公國祚不保廉寧矣去故就新  
乃得真人標本不得工病失宜則當去故逆理之人  
也。帝曰：余聞其要於夫子矣。夫子言不離色脈，此余  
之所知也。岐伯曰：治之極於一。帝曰：何謂一？岐伯曰：  
一者因得之。因問而得之也。帝曰：奈何？岐伯曰：閉戶塞牖，繫  
之病者，數問其情，以從其意。問其所欲而得神者昌，  
失神者亡。帝曰：善。  
湯液醪醴論篇第十四新校正云：按全元起本在第五卷  
黃帝問曰：為五穀湯液及醪醴奈何？謂酒之屬也。

素問卷之四

岐伯對曰必以稻米炊以稻薪稻米者完稻薪者堅  
堅謂資其堅勁完謂取其完全完全則酒清冷堅勁則氣迅疾而効速也帝曰何以然  
以能完岐伯曰此得天地之和高下之宜故能至堅  
也夫稻者生於陰水之精菑戴天陽之氣二者和合然乃化而成故云得天地之和而能至完秋氣勁切霜露凝結稍以冬搯故云伐取得時而能至堅帝曰上古聖人作湯液醪醴  
為備耳言聖人愍念生靈先防萌漸陳其法制以備不虞耳夫上古作湯液故  
為而弗服也故但為備用而不服也中古之世道德  
稍衰邪氣時至服之萬全雖道德稍衰邪氣時至所以  
帝曰今之世不必已何也言不必如中古之世何也岐伯曰當今

之世必齊毒藥攻其中鑠石鍼艾治其外也  
也言法殊於師示故也精神不進志意不治故病不可愈  
者志意違背於師示故也精神不進志意不治故病不可愈  
耗散天真故爾新校正云按全元起本云精神進志意定故病可愈太素云精神越志意散故病不可愈  
愈今精壞神生榮衛不可復收何者嗜欲無窮而憂  
患不止精氣弛壞榮泣衛除故神去之而病不愈也  
精神者生之源榮衛者氣之主氣主不輔生源復消神不內居病何能愈哉帝曰夫病之  
始生也極微極精必先入結於皮膚今良工皆稱曰  
病成名曰逆則鍼石不能治良藥不能及也今良工

皆得其法守其數親戚兄弟遠近音聲日聞於耳五

色日見於目而病不愈者亦何暇不早乎新校正云

岐伯曰病為本工為標標本不得邪氣不服此

之謂也言醫與病不相得也然工人或親戚兄弟該

謂之謂也明猶疑勿用工先備識不謂知友鍼艾之妙

難容藥石之攻匪預如是則道雖昭著萬舉萬全病

不許治欲奚為病五藏別論曰拘於鬼補者不可與

言至德惡於鍼石者不可與言至巧病不許治者病

必不治治之無功此皆謂工病不相得邪氣不實服

也豈惟鍼艾之有惡哉藥石亦有之矣○新校正云

正云按後稍變氣論曰標本已得邪氣乃服帝曰

其有不從毫毛生而五藏陽以竭也新校正云按全

陽作傷津液充郭其魄獨居孤精於內氣耗於外形

義亦通不可與衣相保此四極急而動中是氣拒於內而形

施於外治之奈何不以從毫毛言生於內也陰氣內盛

藏陽以竭也津液者水也充滿也郭皮也陰積於中

水氣脹滿上攻於肺肺氣孤危魄者肺神腎為水害

子不救母故云其魄獨居也夫陰精損削於內陽氣

耗減於外則三焦閉溢水道不通水滿皮膚身體不

腫故云形不可與衣相保也凡此之類皆四肢脈數

急而內鼓動於肺中也肺動者謂氣急而效也言如

是者皆水氣格拒於腹膜之內浮腫施張於身形之

外欲窮標本其可得乎四極言四末則四支也左傳

曰風淫末疾靈樞經曰陽受氣於四末岐伯曰平治

於權衡去死陳坐新校正云按是以微動四極溫衣

繆刺其處以復其形開鬼門潔淨府精以時服五陽

已布疎滌五藏故精自生形自盛骨肉相保巨氣乃

平平治權衡謂察脈浮沉也脈浮為在表脈沉為在裏

淨府也。去宛陳。空謂去積久之水物猶如草莖之不  
可久留於身中也。至本一作草莖微動四極謂微動四  
支。陽氣漸以直行故又曰溫衣也。經脈滿則絡脈  
溢。絡脈溢則經刺之。以調其絡脈使形容如舊而不  
腫。故云經刺其處以復其形也。開鬼門是啓玄府遺  
氣也。五陽是五藏之陽氣也。素淨府謂寫膀胱水去  
也。脈和則五精之氣以時實服於腎藏也。然五藏之  
陽漸而宜布五藏之外。氣穢復除也。如是故精髓印  
生形肉自盛。藏府既和。則骨肉之氣更相保抱。大經脈氣然及乎復際。帝曰善。

玉版論要篇第十五

新校正云按全元起本在第二卷

黃帝問曰。余聞揆度奇恒所指不同。用之奈何。岐伯  
對曰。揆度者。度病之淺深也。奇恒者。言奇病也。請言  
道之至數。五色脈變。揆度奇恒。道在於一。一之應也。色  
色脈之應。則可以揆度奇恒矣。○神轉不回。則不  
新校正云按全元起本請作謂

轉乃失其機

血氣者。神氣也。八正神明論曰。血氣者。時  
時遞遷。四時循環。五氣無相奪倫。是則神轉不回也。  
回謂却行也。然血氣隨王。不合却行。却行則反常。反  
常則回而不轉也。回而不轉。乃失生氣之機矣。何以  
明之。夫木衰則火王。火衰則土王。土衰則金王。金衰  
則水王。水衰則木王。循環終而復始。此之謂神轉不  
回也。若木衰水王。水衰金王。金衰土王。土衰火王。火  
衰水王。此之謂回而不轉也。至數之要。迫近以微。  
然反天之常軌。生何有耶。○養之玉版。命曰合玉機。  
色五脈變化之要道。迫近於天常。而又微妙。養之玉  
也。言以此回轉之要旨。若之王版。合同於玉機論文。  
也。○新校正云詳道之至數。至此與玉機真藏論文  
相重。註。容色見上下左右各在其要。如肝水部內見  
頗不同。赤黃白黑。色皆謂他氣也。餘藏率如此。例所見皆在  
明堂。上下左右。要察條處。故云各在其要。○新校正  
云按全元起本容作客。其色見淺者湯液主治。○新  
視色之法。具甲乙經中。

已色淺則病輕其見深者必齊治二十一日已

則病甚故必其見大深者醲酒去治百日已

色天面脫不治色見大深兼之天惡百日盡已色不

不脫治之百日盡可已○新校正云詳色脈短氣絕

死脈短已虛加之漸絕病溫虛甚死其虛而病溫

色見上下左右各在其要上為逆下為從色見於

為逆右為從左為陽故男子右為從而左為逆易重

陽死陰死女子色見於左男子色見於右是變易

陰陽反他新校正云按陰陽應治

在權衡相奪而恒事也揆度事也搏脈痺躄寒熱之交搏於

泄為奪血夫脈有表無裏有裏無表皆曰孤亡之氣

孤為逆虛為從孤無所依故曰逆行奇恒之法以

太陰始凡揆度奇恒之法先以氣口太陰之脈行所

不勝曰逆逆則死木見金脈金見火脈火見水脈水

勝也故曰逆賊勝行所勝曰從從則活木見火土

如木土見金水火脈金見土木水脈水見金火木

從則八風四時之勝終而復始以不越於五行故雖

活也相勝猶循環終而復

始也。逆行一過不復可數論要畢矣。一過謂遍也。然逆行不復可數論者，為平和矣。

診要經終論篇第十六 新校正云：按全元起本在第二卷。

黃帝問曰：診要何如？岐伯對曰：正月二月天氣始方。

地氣始發，人氣在肝。方，正也。言天地氣正發，生其萬物也。木治東方。王七十二日，猶當三月節後，十二日。是木之用事。

三月四月天氣正，方地氣定，發人氣在脾。天氣正，方以陽氣明盛地也。然季終土寄而王，土又生於丙，故人氣在脾。

五月六月天氣盛，地氣高，人氣在頭。天氣盛，地氣高，升，故言天氣盛。七月八月

陰氣始殺，人氣在肺。七月三陰交生，八月陰始肅殺，故云陰氣治殺也。然陰氣肅殺

九月十月陰氣始冰，地氣始閉，人氣在志。陰氣始，地氣始閉，隨

十一月十二月水伏，地氣合，人氣在腎。陽氣深伏，故氣在腎也。夫氣之變，上肅殺於金，逆寒於火，伏藏於水，斯皆隨陰陽氣之升沉也。五藏生成篇曰：五藏之象，可以類推。此之謂氣。

故春刺散俞及與分理，血出而止。散俞謂間穴，分理謂經脈。此散俞即經脈之俞也。又水熱充論云：春取絡脈分肉，甚者傳氣間者環也。環，謂循環也。相傳則傳所不勝。循環則周迴於五氣也。

夏刺絡俞見血而止。新校正云：按全元起本，夏刺絡俞見血而止，蓋氣謂出血而盡，鍼下所取病

盡氣開環痛病必下。脈盛邪之氣也。邪氣盡已，先論閉者，則經脈循環而痛病之氣必下矣。以陽氣大盛，故為是法刺之。

新校正云：按四時刺逆從論云。

類合於金，肺氣象。金故人氣在肺也。

九月十月陰氣始冰，地氣始閉，人氣在志。

十一月十二月水伏，地氣合，人氣在腎。

故春刺散俞及與分理，血出而止。

夏刺絡俞見血而止。

盡氣開環痛病必下。

閉者則經脈循環而痛病之氣必下矣。

以陽氣大盛，故為是法刺之。

新校正云：按四時刺逆從論云。





也。○新校正云。按四時刺逆從論。秋刺春分病不已。  
云。夏刺筋骨。血氣上逆。令人善怒。秋刺春分病不已。  
令人惕然。欲有所為。起而忘之。○新校正云。按四時  
刺逆從論云。秋刺經脈。血氣上逆。令人善忘。秋刺夏分病不已。令人益嗜  
卧。又且善寤。心氣少。則脾氣孤。故令人嗜卧。心主竅神  
逆從論云。秋刺絡脈。氣不外行。令人卧不能動。秋刺冬分病不已。令人洒洒  
特寒。陰氣上干。故時寒也。酒洒寒貌。○新校正云。按  
慄。冬刺春分病不已。令人欲卧不能眠。眠而有見  
少。故令人欲卧不能眠。肝主目。故眠而如有見。物之形  
狀也。○新校正云。按四時刺逆從論云。冬刺經脈。血  
氣皆脫。令人冬刺夏分病不已。氣上發為諸痺。故也。○  
新校正云。按四時刺逆從論云。冬刺秋分病不已。令

入善渴。肺氣不足。故發渴。○新校正云。按四時刺  
逆從論云。冬刺肌肉。陽氣竭絕。令人善渴。凡  
刺胸腹者。必避五藏。心。肺。在膈上。腎。肝。在膈下。脾。象  
藏者。所以藏精神魂魄意志。損之則五神去。神去則死。至。故不可不慎也。中心者。環死。行  
如環者。一周則死也。正謂周十二辰也。○新校正云。  
按刺禁論云。一日死。其動為噫。四時刺逆從論同。此  
經。刺中肝。死。日。刺禁論云。中肝。五  
日死。其動為語。四時刺逆從論同也。中脾者。五日死  
土數五也。○新校正云。按刺禁論云。中  
脾。十日死。其動為吞。四時刺逆從論同。中腎者。七日  
死。水成數六。水數畢。當至七日而死。○新校正云。  
動為噦。四時刺逆從論云。中肺者。五日死。其  
中腎。六日死。其動為噦。欠。中肺者。五日死。其  
至五日而死。○新校正云。按刺禁論云。中腎。六日死。其  
按刺禁論云。中肺。三日死。其動為效。四時刺逆從論  
同。王註。四時刺逆從論云。此三論。中。中。中。皆岐伯之言。而不同者。傳之誤也。中。中。中。皆為傷中。

其病雖愈不過一歲必死五藏之氣同主一年。昌傷則五藏之氣互相尅伐。故

刺避五藏者知逆從也所謂從者。屬與脾腎

之處不知者反之腎者於春脾藏居於中。屬連於脇。刺

胃腹者必以布敷著之乃從單布上刺形定則不誤也

刺之不愈復刺要氣至為效也。鍼經曰刺之

刺腫搖鍼以出大經刺勿搖。欲氣不泄。故刺之道也。帝

曰願聞十二經脈之終奈何岐伯曰太陽之脈

其終也戴眼反折瘰癧其色白絕汗乃出出則死矣

戴眼。謂睛不轉而仰視也。然足太陽脈起於目內眦。上額交巔上。從巔入絡腦。還出別下。項循脊。膊內。俠

脊。抵腰中。其支別者。下循足。至小指外側。手太陽脈起於手小指之端。循臂。上肩。入缺盆。其支別者。上頰。於頰。又其支別者。從缺盆。循頰。上頰。至目外眦。○新校正云。按甲乙經。外作兌。故戴眼。反折。瘰癧。色白。絕汗。乃出也。絕汗。謂汗暴出。如珠。而不流。旋復乾也。太陽經則汗出。故出則死。少陽終者。耳聾。百節皆縱。目寰絕系。

日半死其死也色先青白乃死矣足少陽脈起於目

耳後。其支別者。從耳後。入耳中。出。走耳前。手少陽脈其支別者。從耳後。亦入耳中。出。走耳前。故終則耳聾。目寰。絕系也。少陽主骨。故氣終則百節縱。縱。色青。白者。金木相薄也。故見死矣。景。謂直視如驚貌。陽

明終者口自動作善驚妄言色黃其上下經盛不仁

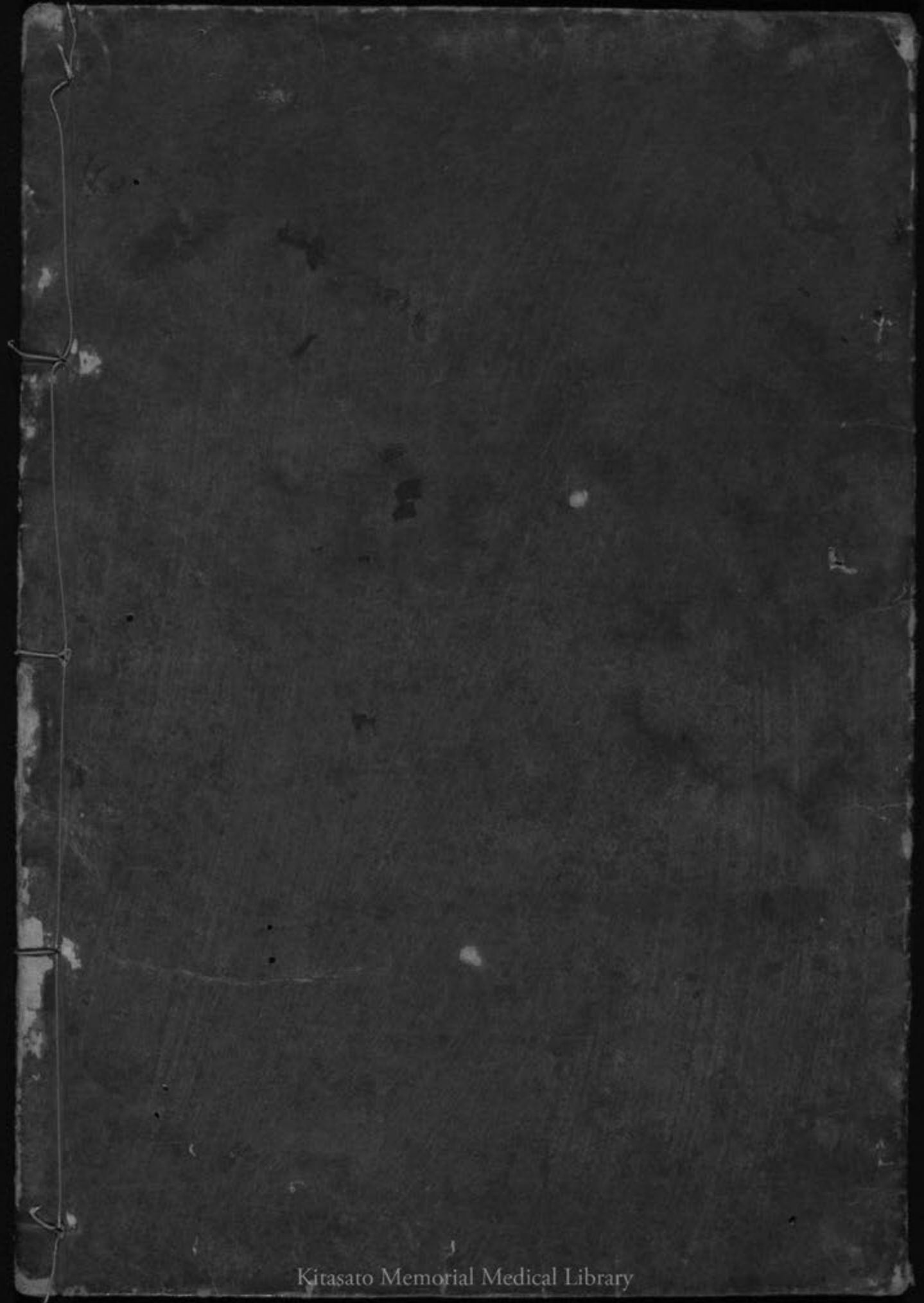
則終矣足陽明脈起於鼻。交頰中。下循鼻外。入上齒

廉。出。大迎。循頰。上耳前。過客主人。循髮際。至額。顛。其支別者。從大迎。前。下。入迎。循喉嚨。入缺盆。下膈。手

陽明脈起於手循臂至肩。上出於柱骨之會上。下入缺盆。終於肺。其支別者。從缺盆上頸。貫頰。下入齒中。還出俠口。交人中。左之右。右之左。上俠鼻軌。抵足陽明。○新校正云。按甲乙經。軌作孔。無抵足陽明四字。故終則口自動作也。口自動作。謂目眩。而鼓頰也。胃病則惡入與火。聞木音。則惕然而驚。又妄言罵詈。而不避親疎。故善驚妄言也。黃者土色。上謂手脈下。謂足脈也。經盛謂面目頸額足跗腕脛皆盛。而動也。不仁謂不知善惡如是者。○少陰終者。面黑齒長而垢。皆氣竭之徵也。故終矣。少陰氣絕。則血不流。足則斷。上宣。故齒長。而積垢。血壞。則皮色死。故面色如漆。而不赤也。足少陰脈。從腎上貫肝高。入肺中。手少陰脈。起於心中。出屬心系。下膈。絡小腹。故其終則腹脹閉。上下不通也。○新校正云。詳王註云。骨不硬。骨硬。按難經。及甲乙經云。骨不濡。則肉弗能著。當太陰終者。腹脹閉。不得息。善噦。善嘔。內前廉入腹。屬脾。

終胃。上膈。手太陰脈。起於中焦。下絡大腸。還循胃口。上膈。屬肺。故終則如是也。靈樞經曰。足太陰之脈。動則病。食則嘔。嘔則逆。逆則面赤。○新校正云。按靈樞經。作善噦。噦則逆。逆則面赤。○新校正云。按靈樞經。而終矣。嘔則逆。逆則面赤。不通則面黑。皮毛焦。脈支別者。復從胃別上膈。注心中。由厥陰終者。中熱。是則皮毛焦。乃心氣外燔。而然也。○新校正云。按靈樞經。嗑乾善溺。心煩。其則舌卷。卵上縮。而終矣。足厥陰脈。循於莖。其正經。入毛中。下過陰器。上抵小腹。俠胃上循喉。龍之後。入頰。頰手厥陰脈。起於胃中。出屬心包。故終則中熱。嗑乾善溺。心煩。矣。靈樞經曰。肝者筋之合也。筋者聚於陰器。而脈終於舌本。故其則舌卷。卵上縮也。又以厥陰之脈。過陰器。故。○此十二經之所敗也。氣終盡。而敗壞也。○新校正云。詳十一經。又





Kitasato Memorial Medical Library