

内經素問

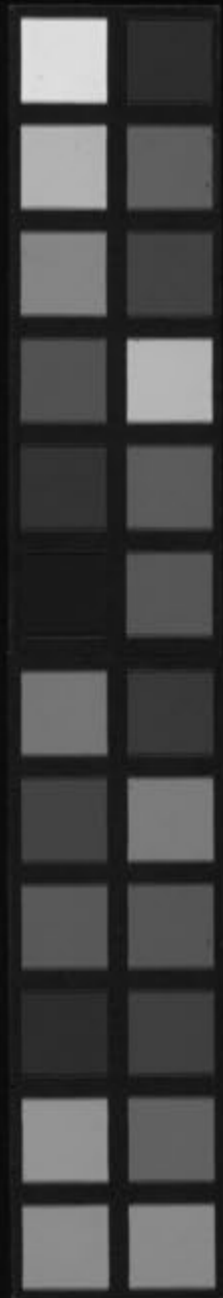
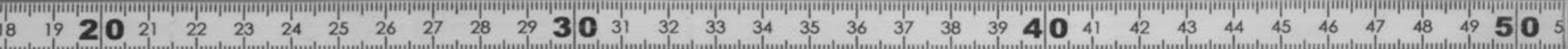
次註
新校正

卯

n 16-2

Kitasato Memorial Medical Library

F 3
コ-34



490.9
K0-22
3

No. 3106
IR 2116-2



新士川文庫
1666

重廣補註黃帝內經素問卷之七

唐 啓玄子王冰 次註

宋 林億 高保衡 校正

宋 孫奇等奉勅 校正

明 孫兆 改誤

明 熊宗立 句讀

經脈別論篇第二十一 新校正云按全元起本在第四卷中
黃帝問曰人之居處動靜勇怯脈亦為之變乎岐伯
對曰凡人之驚恐悲勞動靜皆為變也 變謂變易也 是以
夜行則喘出於腎 腎主於夜氣合幽真故夜行則喘息內從腎出也 淫氣病

補註
經脈別論篇第二十一
黃帝問曰人之居處動靜勇怯脈亦為之變乎岐伯對曰凡人之驚恐悲勞動靜皆為變也

氣之強性一依

△精微自此下五條言汗者
屬精之病在陰

肺夜行腎勞因而喘息有所墮恐喘出於肝恐生於
 筋血因而奔喘故出於肝也淫氣害脾肝木妄淫有所驚恐喘出
 於肺驚則心無所倚神無所歸淫氣傷心驚則神越
 傷心度木跌作喘出於腎與骨濕氣通腎腎主之
 骨矣跌謂足跌當是之時勇者氣行則已怯者則着
 化謂身飢也當是之時勇者氣行則已怯者則着
 而為病也氣有強弱神有故曰診病之道觀人勇怯
 骨肉皮膚能知其情以為診法也通達性懷得其情
 物宜故飲食飽其汗出於胃飽其胃滿故驚而奪精
 汗出於心驚奪心精神氣浮越陽持重遠行汗出於
 腎腎氣越腎復過疲故疾走恐懼汗出於肝暴役

汗出於心一於肝也
此動也

△精微自此下五條言汗者
屬精之病在陰

肝氣罷極故疾走搖體勞苦汗出於脾搖體勞苦
 疾走遠行也然動作用力則穀精故春秋多夏四時
 四佈脾化水穀故汗出於脾也故春秋多夏四時
 陰陽生病起於過用此為常也不適其性而強勞為
 五藏受氣蓋有常分用而食氣入胃散精於肝淫氣
 於筋用養筋故胃散穀精之氣入食氣入胃濁氣歸
 心淫精於脉濁氣穀氣也心居胃上故濁氣歸心故脉
 氣流經經氣歸於肺肺朝百脉輸精於皮毛言脉氣
 為大經經氣歸宗上朝於肺肺為華蓋位後居高治
 節由之故受百脉之朝會也平人氣象論曰藏真高
 於肺以行榮衛陰陽由此故肺朝毛脉合精行氣於
 百脉然乃布化精氣輸於皮毛矣府精神明留於四臟
 府府謂氣之所聚處也是謂氣府在兩乳間名曰膻中也

氣流經經氣歸於肺

此論言飲食入于胃以下乃
言飲而不食者食不化也
脾胃運化不升則飲食不化
言不化上之文乃食力故
有飲食入胃則下之文其
此水精而布之其精大者
無味不知上文之飲食者
飲其精而下之飲食者難
以兼食也何謂此也
宗多食而不化者難言
皆以爲矣
此傳論之

氣歸於權衡 腹中之布氣者分爲三際其下者走於
胃中命曰氣海也如是分化乃四藏安 **權衡以平氣**
定三焦平均中外上下各得其所也
口成寸以決死生 分故中外高下氣結均平則氣口
之脈而成寸也夫氣口者脈之太要 **飲入於胃遊溢**
會也百脈盡朝故以其分決死生也 **精氣上輪於脾**
上焦如霧中焦如沤下焦如瀉 **脾氣散精上歸於肺通調水道下輸**
膀胱 **水精四布五經並行合於四時五藏陰陽揆度**
以爲常也 **大陽藏獨至厥喘虛氣逆**
此論言飲食入于胃以下乃
言飲而不食者食不化也
脾胃運化不升則飲食不化
言不化上之文乃食力故
有飲食入胃則下之文其
此水精而布之其精大者
無味不知上文之飲食者
飲其精而下之飲食者難
以兼食也何謂此也
宗多食而不化者難言
皆以爲矣
此傳論之

是陰不足陽有餘也 陰謂腎陽謂膀胱也故下文曰 **表裏當俱寫取**
之下俞 陽獨至謂陽氣盛至也陽獨至爲陽有餘陰
俞是俞也○新校正云詳六當爲尤字之誤也按府
有六俞藏止五俞今藏府俱寫不當寫六俞則
不能兼藏言次 **陽明藏獨至是陽氣重并也當寫陽**
補陰取之下俞 陽氣重并故 **少陽藏獨至是厥氣也**
躡前卒大取之下俞 躡謂陽氣在足外踝下足少
之前循足趾然躡前卒大則少 **少陽獨至者一陽之**
過也 一陽少陽也過謂太過也 **太陰藏搏者用心省**
真 見太陰之脈伏鼓則當用心省 **五脈氣少胃氣不**
平三陰也 三陰太陰脾之脈也五藏脈少 **宜治其下**
胃氣不調是亦太陰之過也

素問主人主卷七

俞補陽寫陰以陰氣太過故一陽獨熾少陽厥也謂耳中鳴如雷聲也

也。膽及三焦脈皆入耳。故氣逆上則耳中鳴。○新校正云。詳此。上明三陽此言三陰。今此再言少陽而不及少陰者。疑此一陽乃二陰之誤也。又按陽并於上全元起本此為少陰厥。顯知此既二陰也。

四脉爭張氣歸於腎心脾肝肺四脉爭張。陽并於上。者是腎氣不足。故氣歸於腎也。

宜治其經絡為陽補陰陰氣足則陽氣不復并於上矣。一陰至厥陰

之治也真虛痞心厥氣留滯發為白汗調食和藥治

在下俞或作二誤也。厥陰一陰也。上言一陰五則當少陰滯。下言厥陰治則當一陰至也。然三

帝曰太陽藏何象岐伯曰象一陽也一陽

陽而浮也帝曰少陽藏何象岐伯曰象一陽也一陽

藏者滑而不實也帝曰陽明藏何象岐伯曰象大浮

也新校正云。按大素及全元起本云。象心之太浮也。太陰藏搏言伏鼓也

陰搏至腎沈不浮也明前獨至之脈狀也。○新校正云。詳前脫一陰此無一陰。關文

藏氣法時論篇第二十二

新校正云。按全元起本。在第十一卷。又於第六卷。脉要篇。末重出。

黃帝問曰令人形以法四時五行而治何如而從何

如而逆得失之意願聞其事岐伯對曰五行者金木

水火土也更貴更賤以知死生以決成敗而定五藏

之氣問其之時死生之期也帝曰願卒聞之岐伯曰

肝主春以應木也。足厥陰少陽主治厥陰肝脉少陽膽脉肝與膽合故治同。

△新校正云。按大素及全元起本云。象心之太浮也。天時而人之氣藏之。帝曰天時藏何象。

其日甲乙甲乙為木肝苦急急食甘以緩之甘性中和

校正云按全元起云心主夏以應火也手少陰太陽主治

少陰心脈太陽小腸脈其日丙丁丙丁為火心苦緩

急食酸以收之酸性收斂脾主長

夏長夏謂六月也夏為土脾主長

長夏謂六月也夏為土脾主長

是火王之處蓋以脾主中央六月是土

二月之中一年之半故脾主六月也

足太陰陽明

主治太陰脾脈陽明胃脈其日戊己戊己為土脾苦

濕急食苦以燥之苦性燥肺主秋以應金也手太陰陽明主

治太陰脾脈陽明胃脈其日庚辛庚辛為金肺苦

氣上逆急食苦以泄之苦性宣泄故肺用之

新校

正云按全元起云肺氣上逆

是氣腎主冬足少陰太陽主治少陰腎脈太陽

有餘其日壬癸壬癸為水腎苦燥急食辛以潤

之開腠理致津液通氣也辛性津潤也然腠理開津

病在肝愈於夏子制其鬼夏不愈其於秋

秋不死持於冬鬼休而母養故氣執持

於春復起自得其位故禁當風以風氣通於肝肝病者愈

在丙丁丙丁應夏丙丁不愈加於庚辛庚辛應秋庚辛不死持

於壬癸壬癸應冬起於甲乙甲乙應春肝病者平自慧下補甚

夜半靜木王之時故來慧也肝

欲散急食辛以散之以藏氣常散故以辛發散也

陰

陽

陰

陽

陰

陽

陰

陽

補氣以平太過則為燥
故從心化氣補液也
故以酸更及補心若燥
以甘緩為平

也。手人氣象論曰。藏真用辛補之酸寫之。辛味散故散於肝。言其寬發散也。用辛補之酸寫之。補酸味收故寫之。新校正云。按金元起本。病在心愈在長夏長夏不愈甚於冬。冬不死持於春起於夏。如肝禁溫食熱衣。熱則心躁。故禁止之。心病者愈在戊巳。戊巳應也。戊巳不愈加於壬癸。壬癸應冬。壬癸不死持於甲乙。甲乙應春。起於丙丁。應夏。心病者日中慧夜半甚平旦靜。亦休王。火也。心欲與急食鹹以與之。以藏氣好與故以鹹。柔與也。平人氣論曰。藏真通於心。言其常欲柔與也。用鹹補之甘寫之。補取其柔與。病在脾愈在秋秋不愈甚於春。春不死持於夏起於長夏禁溫食飽食濕地濡衣。濕濕及飽並傷脾氣故禁止之。脾病者愈在庚辛。應秋氣也。

命曰脾者充和過厚其性
欲緩宜食甘以緩脾
脾病者宜食甘以緩脾
脾病者宜食甘以緩脾

庚辛不愈加於甲乙。應春。甲乙不死持於丙丁。應夏。起於戊巳。應長夏。脾病者日昃慧日出甚。新校正云。按云。平旦。雖日出與平旦時等。按前文言木王之時皆云。平旦。而不云日出。蓋日出於冬夏之期有早晚。不若平旦之。平旦則藥慧木則增甚。金扶則為得也。下哺靜。土王則藥慧木則增甚。金扶則中持者謬也。爰五藏之病皆以勝相加。至其所生而愈。至其所不勝而甚。至於所生而持。自得其所生而由是故皆有間甚。脾欲緩急食甘以緩之。甘性緩之時。死生之期也。病在肺愈在冬冬不愈甚於夏夏不死持於長夏起於秋。如肺也。禁寒飲食寒衣。肺惡寒氣故衣食禁之。靈樞經曰。形寒寒飲則傷脾。飲而傷脾。其食甚焉。肺不獨惡寒亦畏熱。肺病者愈在壬癸。應冬。壬癸不愈加於丙丁。應夏。

命曰脾者充和過厚其性
欲緩宜食甘以緩脾
脾病者宜食甘以緩脾
脾病者宜食甘以緩脾

類編曰年終氣衰之物也
時日漸少則氣衰而後之
人亦宜早服此藥以補
之也

火丙丁不死持於戊巳長夏也起於庚辛應秋金也肺病者
下晡慧日中甚夜半靜金王則慧水王則靜火王則甚肺欲取急食
酸以收之以酸性收斂故也用酸補之辛寫之酸收斂故補辛發散故寫
病在腎愈在春春不愈甚於長夏長夏不死持於秋
起於冬例如禁犯燥煖熱食温灸衣腎性惡燥故此禁之
云按別本腎病者愈在甲乙應春木也甲乙不愈甚於戊巳
長夏也戊巳不死持於庚辛應秋金也起於壬癸應冬水也腎
病者夜半慧四季甚下晡靜水王則慧土王則靜腎欲堅
急食苦以堅之以苦性堅燥也用苦補之鹹寫之苦補取其堅也鹹寫其
取其真也更濕土夫邪氣之客於身也以勝相加邪制也故用寫之

不正之目風寒暑濕飢飽勞逸皆非邪也非陰鬼毒疫癘也至其所生而愈謂至其所生也
至其所不勝而甚謂至其所不勝也至於所生而持謂至其所生而持也
自得其位而起居其所王處謂自得其位也必先定五藏之脈
乃可言間甚之時死生之期也五藏之脈者謂肝心脾肺腎也
知是則可言死生間甚矣三部九候論曰必先知經脈然後知病脈此之謂也肝病者兩脇
下痛引少腹令人善怒肝厥陰脈自足而上環陰器抵少腹又上貫肝膈布兩脇
故兩脇下痛引少腹也其氣實則怒虛則目眈眈無所見
則善怒靈樞經曰肝氣實則怒肝厥陰脈自膈膈循少
耳無所聞善恐如人將捕之肝厥陰脈自膈膈循少
陽脈其支者從耳後入耳中出走耳前至目取其經
銚背後故病如是也恐謂悲懼魂不安也取其經
厥陰與少陽經謂經脈也非其絡病故取其經也取

下文氣逆則頭痛耳聾不聰頰腫肝厥陰脈自目系出額與督脈會於巔故頭痛膽少陽脈支別者從耳中出走耳前入支別者加頰車又厥陰之脈支別者從目系下頰裏故耳聾不聰頰腫也是取血者脈中血滿獨異於常以上文兼取少陽也取血者乃氣逆之診隨其左右有則心病者胃中痛脅支滿脅下痛膺背肩甲間刺之

痛兩臂內痛少陰脈支別者循臂出羣又手少陰出腋中下掖三寸上抵掖下下循臑內行太陰少陰之

相引而痛手少陰脈支別者循臂出羣又手少陰出腋中下掖三寸上抵掖下下循臑內行太陰少陰之

虛則胃腹大脅下與鬲又小腸太陽之脈自臂臑上繞臑中交肩上故病如是

取其經少陰太陽百下血者取其經少陰太陽百下血者

從心系上俠咽喉故取其經少陰太陽百下血者少陰之經血滿者也手少陰之經在掌後脈中去腕半寸當小指之後

肌肉痿足不收行善瘦脚下痛脾象土而主肉故身力也脾太陰之脈起於足大指之端循指內側上內

取其經太陰陽明少陰血者脾太陰之脈起於足大指之端循指內側上內

汗出尻陰股膝新校正云按甲乙經脈經作膝

脾病者喘欬逆氣肩背痛脾病者喘欬逆氣肩背痛

脾病者身重善脾病者身重善

筋足皆痛

筋藏氣而主帶息在變動為效故病則筋痛也筋從足下上循膈內出膈內廉上股內後廉貫

不能報息

取其經太陰足太陽之外厥陰內血者

腎病者腹大脰腫

出憎風

清厥意不樂

虛則胃中痛大腹小腹痛

取其經少陰太陽血者

色青宜食甘粳米牛肉棗葵皆甘

心色赤宜食酸

大豆新校正云按甲乙犬肉李韭皆酸

五運六氣論... 大豆新校正云按甲乙犬肉李韭皆酸

肺色白宜食苦麥羊肉杏薤皆苦肺喜氣道故食苦物而取其宜
 也脾色黃宜食鹹大豆豕肉栗藿皆鹹脾喜食乃
 也義也腎為胃關脾與胃合故假鹹柔更以利其關
 利而胃氣乃行胃行而脾氣友化故應脾宜味與脾
 不同也○新校正云按上文同肝苦急急食甘以緩
 之心苦緩急食酸以收之脾苦濕急食苦以燥之肺
 苦氣上逆急食苦以泄之腎苦燥急食辛以潤之此
 肝心脾腎食宜皆與前文合獨脾食鹹豈不用苦故
 王氏獨腎色黑宜食辛黃黍雞肉桃葱皆辛
 注其義腎性喜
 辛物而取辛散酸收甘緩苦堅鹹與此五者皆自然
 其津潤也其氣也然辛味
 苦味匪難堅散而已辛亦能潤能散苦亦能燥能泄
 故上文曰脾苦濕急食苦以燥之脾苦氣上逆急食
 苦以泄之則其謂苦之燥泄也又曰腎苦毒藥攻邪
 燥急食辛以潤之則其謂辛之濡潤也
 藥謂金玉土石草木菜果蟲魚鳥獸之類皆可以祛
 邪養正者也然辟邪安止惟毒乃能以其能然故通

格致拾遺論曰雜以茶末為
 過多因致損損或以茶
 助其氣而更易化
 其充足取

謂之毒藥也○新校正云按本草云下藥為佐使主
 治病以應地多毒不可久服欲除寒熱邪氣積聚
 愈疾者木下經五穀為養謂粳米小豆麥
 故云毒藥攻邪五穀為養
 謂桃李杏謂梨薤薤葱
 栗棗也五畜為益
 云按五常政大論曰大毒治病十去其六常毒治病十去其
 七小毒治病十去其八無毒治病十去其九謂藥毒
 之無使過之氣味合而服之以補精益氣
 傷其正也氣味合和則補益精氣矣陰陽應象大論曰陽為氣
 陰為味味味燥形燥氣燥歸精精歸化精食氣形食
 味又曰形不足者溫之以氣精不足者補之以味由
 是則補精益氣其義可知○新校正云按孫思邈云
 精以食氣氣養精以榮色形以食味味養形以生力
 以成也若食味不調則損形也是以聖人先用食以
 存性後制藥以防命氣味溫補以存精形此之謂氣
 味合而服之以此五者有辛酸甘苦鹹各有所利或
 補精益氣也

本草綱目卷七

散或收或緩或急或堅或與四時五藏病隨五味所
宜也用五味而調五藏配肝以甘心以酸脾以鹹肺以苦腎以辛者各隨其宜欲緩欲收欲與欲泄欲散欲堅而為用非以相生相養而為義也

宣明五氣篇第二十三新校正云按全元起本在第十卷

五味所入酸入肝肝合木而味酸也辛入肺肺合金而味辛也甘入脾脾合土而味甘也苦入心心合火而味苦也鹹入腎腎合水而味鹹也

正云按大素是謂五入新校正云按至真要大論云又云淡入胃

先入肝若先入心甘先入脾辛先入肺鹹先入腎五氣所病心為驚象火炎肝為語象木枝條脾為吞象土包容腎為

宜委曲故出於用脾為吞象土包容物歸於內腎為

次為噫象水下流上生雲霧氣鬱於胃故欠生焉太

胃為氣逆為噦為恐胃為水穀之海腎與為關閉

水穀性喜受寒寒穀相薄故為噦也寒盛則噦起熱

盛則恐生何者胃熱則腎氣微弱故為恐也下文曰

精氣奔於大腸小腸為泄下焦溢為水大腸為傳道

受盛之府受盛之氣既屬傳道之司不禁故為泄

利也下焦為分注之所氣壅不寫則溢而為水膀胱不利為癃不約為遺溺膀胱為津液之府水注出

而不通則不得小便足三焦脈虛不約下焦則遺溺

也靈樞經曰足三焦者太陽之別也並太陽之正入

絡膀胱約下焦實膽為怒中正決斷無私無偏其性

則閉癆虛則遺溺論曰凡十藏是謂五病

取決於臍也五精所并精氣并於心則喜精氣謂火之精氣也肺

虛而心精並之則為喜

靈樞經曰喜樂無欲則傷魄魄并於肺則悲肝虛而
為肺神明心火并於肺金也
魂則為悲靈樞經曰悲哀動中則傷魂并於肝則憂肝
而肝氣并之則為憂靈樞經曰愁憂而不并於脾則
解則傷意意為脾神明肝木并於脾土也并於脾則
畏一經云也靈樞經曰恐懼而不解則傷精精為腎神明脾
土并於腎則恐心虛而腎氣并之則為恐靈樞
腎水也并於腎則恐經曰林惕思慮則傷神神為心
主明腎水并於心火也林惕驚懼也此皆正是謂五
氣不足而勝氣并之乃為是矣故下文曰

并虛而相并者也
五臟所惡心惡熱熱則脈脾惡寒寒則氣肝惡風風
筋燥脾惡濕濕則肉腎惡燥燥則精竭渴○新校正
云肺惡燥今此肺惡寒腎惡燥者燥在秋秋寒之始
也寒在於冬燥之終也應在於秋以肺惡寒之其故

言其終腎在於冬腎
惡不其故言其始也
是謂五惡
五藏化液心為汗泄於皮膚肺為涕澀於鼻肝為淚注
也眼目脾為涎溢於唇腎為唾生於牙是謂五液
五味所禁辛走氣氣病無多食辛病謂力少鹹走血
血病無多食鹹苦走骨骨病無多食苦新校正云按
鹹先走腎此云走血者腎合三焦血脈雖屬肝心而
為中焦之道故鹹入而走血也苦走心此云走骨者
水火相濟骨
氣通於心也
甘走肉肉病無多食甘酸走筋筋病無
多食酸是皆為行其氣速故不欲多食是謂五禁無
冷多食新校正云按太素五禁云肝病禁辛心病禁
裁楊上善云口嗜而欲食之不
可多也必自裁之命曰五裁

五病所發陰病發於
五病所發陰病發於

骨陽病發於血陰病發於肉骨肉陰靜故陽氣從之
陽病發於冬陰病發於夏夏陽氣盛故陰病發於夏冬陰氣盛故陽病發於冬

各隨其是謂五發少也

五邪所亂邪入於陽則狂邪入於陰則痺邪居於陽則

搏陽則為瘧疾四支熱盛故為狂邪入於陰脈之不通故為痺

搏陰則為瘧邪內搏於陰則脈不

新校正云按難經云軍陽者狂重陰者癩巢元方云

邪入於陰則為癩脈經云陰附陽則在陽附陰則癩

孫思邈云邪入於陽則為狂邪入於陰則為瘧瘧疾邪

入於陽傳則為癩瘧邪入於陰傳則為瘧瘧疾今元起

云邪已入陰復傳於陽邪氣盛則受邪使其氣不

朝榮氣不復周身邪與正氣相擊發動為瘧疾邪已

入陽陽今復傳於陰藏府受邪故不能瘧陽入之陰則

言是勝正也諸家之論不同今具載之

靜陰出之陽則怒隨所之而為疾也之往也○新校

出則為恐千金方云陽入於陰則為靜

於陰病靜陰出於陽病怒是謂五亂

五邪所見春得秋脈夏得冬脈長夏得春脈秋得夏

脈冬得長夏脈名曰陰出之陽病等怒不治是謂五

邪皆同命死不治新校正云按陰出之陽病善怒已

文錯簡也

五藏所藏心藏神精氣之化成也靈樞經

之匡仇也靈樞經曰並肝藏魂神氣之輔也靈樞

謂之脾藏意記而不忘者也靈樞經

也靈樞經曰意之所存謂之志腎受五藏六腑之精

元氣之本生成之根為胃之關是以志能則命通○

新校正云。按揚上善云。腎有二枝。是謂五藏所藏。龍為腎藏志。右為命門藏精也。

五藏所主。心主脉。應而動也。肺主皮。拒諸邪也。

肝主筋。束絡機關。隨神而運也。脾主肉。行衛氣也。腎主骨。張

化髓。幹以立身也。是謂五主。

五勞所傷。久視傷血。勞於心也。久卧傷氣。勞於肺也。久坐傷肉。

勞於脾也。久立傷骨。勞於腎也。久行傷筋。勞於肝也。是謂五勞所傷。

五脉應象。肝脉弦。直以長也。心脉鈞。如鈞之偃也。脾脉代。與而肺脉毛。輕浮而虛。腎脉石。沉堅而搏。如

是謂五藏之脉。

是謂五藏之脉。

血氣形志篇第二十四

新校正云。按全元起本此篇併在前篇。王

氏分出

夫入之常數。太陽常多血少氣。少陽常少血多氣。陽

明常多氣多血。少陰常少血多氣。厥陰常多血少氣。

太陰常多氣少血。此天之常數。血氣多少。此天之常

其多也。○新校正云。按甲乙經十二經水篇云。陽明

多血多氣。刺深六分。留十呼。太陽多血多氣。刺深五

分。留七呼。少陽少血多氣。刺深四分。留五呼。太陰多

血少氣。刺深三分。留四呼。少陰少血多氣。刺深二分。

留三呼。厥陰多血少氣。刺深一分。留二呼。太陽太陰

血氣多少。與素問不同。又陰陽二十五人形性血氣

不同篇。與素問同。蓋皇甫疑而兩存之也。足太陽與少陰為表裏。少陽與

厥陰為表裏。陽明與太陰為表裏。是為足陰陽也。手

太陽與少陰為表裏。少陽與心主為表裏。陽明與太

陰為表裏是為手之陰陽也。今知手足陰陽所苦凡
 治病必先去其血乃去其所苦伺之所欲然後寫有
 餘補不足者先去其血謂見血脈盛滿獨異於常欲知
 皆俞先度其兩乳間中折之更以他草度去半已即
 以兩隅相拄也乃舉以度其背令其下隅居上齊脊
 大椎兩隅在下當其下隅者肺之俞也。度謂度量也
 乳間四分去一使斜與橫等折為三隅。復下一度心
 之俞也。謂以上隅齊脊本推則兩隅下當肺俞也。復下一度心
 脾之俞也。復下一度腎之俞也。是謂五臟之俞灸刺
 之度也。靈樞經及中註咸云肺俞在三椎之傍心俞
 在五椎之傍肝俞在九椎之傍脾俞在十一

推之傍腎俞在十四椎之傍尋此經草量之法則合
 度之人其初度兩隅之下約當肺俞再度兩隅之下
 約當心俞三度兩隅之下約當七椎七椎之傍乃高
 俞之位此經云九角肝之俞右角脾之俞殊與中註
 等經不同又四度則兩隅之下約當九椎。形樂志苦
 九椎之傍乃肝俞也。經云腎俞未究其源。形樂志苦
 病生於脉治之以灸刺。形謂身形志謂心志細而
 約形志以為中外爾然形樂謂不甚勞役志苦謂結
 慮深思不甚勞役則筋骨平調結慮深思則榮衛不
 否氣血不順故病生於脉焉。夫盛寫虛補是灸刺之
 道猶當去其血絡而後調之。故上文曰凡治病必先
 去其血乃去其所苦伺之所欲。形樂志樂病生於肉
 然後寫有餘補不足則其義也。形樂志樂病生於肉
 治之以鍼石。悅懌則肉理相比。氣道滿填衛氣佛結
 故病生於肉也。夫衛氣留滿以鍼寫之結聚膿血形
 石而破之石謂石鍼則破石也。今亦以錐鍼代之形
 若志樂病生於筋治之以熨引。然修業以為就役而

作一過其用則致勞傷勞用以傷形若志若病生於
 故病生於筋賦謂藥賦引謂導引
咽嗑治之以百藥 脩業就役結思深思憂則肝氣并
 於嗑也宜明五氣篇曰精氣并於肝則憂奇病論曰
 肝者中之將也取決於膽咽為之使也○新校正云
 按甲乙經咽嗑作**形數驚恐經絡不通病生於不仁**
 困竭百藥作甘藥
治之以按摩醪藥 驚則脈氣併恐則神不收脈併神
 夫按摩者所以開通閉塞導引陰陽醪藥者所以養
 正祛邪調中理氣故方之為用宜以此焉醪藥謂酒
 藥也不仁謂不應是謂五形志也刺陽明出血氣刺
 其用則瘡痲矣
太陽出血惡氣刺少陽出血惡血刺太陰出血惡血
刺少陰出血惡血刺厥陰出血惡氣也 明前三陽三
 之刺約也○新校正云按太素云刺陽明出血氣刺
 太陰出血氣楊上善注云陽明太陰雖為表裏其血

氣俱盛故並寫血氣如是則太陰與陽明等俱為多
 血多氣前文太陰一云多血少氣一云多氣少血莫
 可的知詳太素血氣並寫之旨則二說俱未為得印
 與陽明同爾又此刺陽明一節宜續前寫有餘補不
 足下不當隔在草
 度法五形志後

玉機真藏論 既切 古代 竅 音愈 咽 音郡 贅 音茂 三部九
候論 軟 助申切 飲血也 坳 古營切 蠕 而勻切
經脈別論 跌仆 赴音 罷極 上音 如漚 下音 藏氣法時論
慧 音 悴 七內切 煖 烏開切 號號 音 孺內 又朱切 宣明五氣篇
翕 音 噓 音 窒 音 只 凝泣 音 瀝 瘡 讀作 血氣形志篇相
柱 知史切 銜 音 鉞

黃帝內經素問卷之七終

[Faint bleed-through text from the reverse side of the page]

重廣補註黃帝內經素問卷之八

唐 啓玄子王永 次註

宋 林億 高保衡 校正

宋 孫奇等奉勅

宋 孫兆 改誤

明 態宗立 句讀

寶命全形論篇第二十五

新校正云按全元起本在第六卷各刺禁

黃帝問曰天覆地載萬物悉備莫貴於人以天地

之氣生四時之法成而天以德流地以氣化德氣相合

化醇此之謂也則假以溫涼寒暑君王衆庶盡欲全

貴賤雖殊然其實命一矣故形之疾病莫知其情
开好生惡死者貴賤之常情也
留淫且深著於骨髓心私慮之新校正云按太素慮作患余欲鍼
除其疾病為之奈何虛邪之中人微先見于色不知也留而不夫滯行且深邪氣襲虛故著骨髓帝矜不度故請行其鍼
岐伯對曰夫鹽之味鹹者其氣令器津泄鹹謂鹽之味苦浸泄而潤物者也夫鹹為苦而生從水而有也水潤下而苦泄故能令器中水津液潤滲泄焉凡虛中而受物者皆謂之器其於體外則謂陰囊其於身中所司則謂膀胱矣然以病配於五藏則心氣伏於腎中而不流汗液鹹走胞囊火為水持故陰囊之外津潤如汗而滲泄不止也凡鹹之為氣天陰則潤絃絕者其音嘶敗陰囊津泄而脈絃絕者診當言音嘶敗敗易舊聲嘶何者肝氣傷也肝氣傷則金木缺金木缺

則肺氣不全肺主木敷者其葉發敷布也言木氣散音聲故言音嘶也其病當發於肺葉之中也何者以木氣發故病深也平人氣象論曰濇真散於肝肝又合木也
者其聲嗷嗷謂聲濁也肺府謂胃也以肺處胃中故也人有此三者是謂壞府也抱朴子云惟最開胃以納赤餅由此則胃可強之而取病矣三者謂脈毒藥無治短鍼無取此皆絕皮絃絕肺葉發聲濁也
傷肉血氣爭黑病內潰於肺中故毒藥無治不在乃可攻之以惡血久與肺氣交爭故當血見而色黑也
○新校正云詳岐伯之對與黃帝所問不相當別按太素云夫鹽之味鹹者其氣令器津泄絃絕者其音嘶敗木燥者其葉落病深者其聲嗷人有此三者是謂壞府毒藥無治短鍼無取此皆絕皮欲知病微者須知其候鹽之在於器中津液洩於外見津而知鹽之有鹹也聲嘶知琴瑟之絃將絕葉落

者知陳水之已盡舉此三物衰壞之微以比聾聵識
病深之候人有聾聵同三聾者足為府壞之候中府
壞者病之深也其病既深故鍼藥不能取以其皮肉
血氣各不相得故也再詳上善作此等註義方與黃
帝上下問答義相貫穿王氏解鹽臧器津義雖淵微
至於註結絕音嘶不敷葉發殊不與帝問相協考之
不若楊義帝曰余念其痛心為之亂惑反其病不
之得多也帝曰余念其痛心為之亂惑反其病不
可更代百姓聞之以為殘賊為之奈何殘謂殘害賊
涉於不仕欲也岐伯曰夫人生於地懸命於天天地合
氣命之曰人形假物成故生於地命惟天賦故懸於
之在我者德地之在我者氣德氣薄而人應四
生者德然德者道之用氣者生之母也人應四
時者天地為之父母人能應四時和氣而養生者天
神大論曰夫四時陰陽者萬物之根本也所以聖人
春夏養陽秋冬養陰以從其根故與萬物沈浮於生

餘之八事一神別行
卜七

馬一之六經
下

甲子日之別一之八
毛曰天地之動也

長之知萬物者謂之天子知萬物之根本者天地常
門也謂天之子
天有陰陽人有十二節節謂節氣外所以應十二
有寒暑人有虛實寒暑有盛衰之紀虛實表多少能
經天地陰陽之化者不失四時知十二節之理者聖
智不能欺也經常也言能常應順天地陰陽之道而
節氣之所遷至者雖聖智亦不能欺也能存八動之變五勝更立
能達虛實之數者獨出獨入吐吟至微秋毫在自存
心存達謂明達吐謂吐吟謂吟嘆秋毫在自謂細
必察也八動謂八節之風變動五勝謂五行之氣相
勝立謂當其王時變謂氣至而變易知是三則應
效明者速猶影響此皆神之獨出獨入亦非鬼靈能
召遣也新校正云按楊帝曰人生有形不離陰陽
上善云吐謂露齒出氣

素問注卷八

三

病元

天地含氣別為九野天九野分為四時月有小大日有長短萬物並至不可勝量虛實陸吟敢問其方請說用岐

伯曰木得金而伐火得水而滅土得木而達金得火而缺水得土而絕萬物盡然不可勝竭達通也言物類雖不可竭

蓋而數要之皆如五行之氣而有勝負之性分解故鍼有懸布天下者五

首共餘食莫知之也言鍼之道有若高懸示人彰布於天下者五矣而百姓共知餘食咸棄農之不務於本而崇乎末莫知其真要在其中所謂五者次如下句新校正云按全元起本餘食作飽食註云愚人不能解除陽不知鍼之妙飽食終日莫能知其妙益又太素作飲食揚上善註云黔首共服用此道然

一曰治神專精其心不妄動亂也所不能得其意衆物蓋欲調治精神專其心也○新校正云按楊上善云存生之道知此五者以為攝養可得長生也魂

神意魄志以為神主故皆名神欲為鍼者先須治神故入無悲哀動中則魂不傷肝得無病秋無難也無怵惕思慮則神不傷心得無病冬無難也無怒憂不解則意不傷脾得無病春無難也無喜樂不極則魄不傷肺得無病夏無難也無盛怒者則志不傷腎得無病季夏無難也

是以五過不起於心則神清性明五神各安其藏

二曰知養身知養已身之法亦如養則壽延遐筭也論曰用鍼者以我知彼用之不以此之謂也○新校正云按太素身作形楊上善云飲食男女節之以限風寒暑濕攝之以時有異單豹外洞之害即內養形也實慈恕以愛人和塵勞而不迹有殊張毅高門之傷即外養形也內外之養周備則不求生而久生無期壽而長壽此則鍼布養形之極也

玄元皇帝曰太上帝養神其次養形詳王氏之註專治神養身於用鍼之際其說甚快不若上善之說為優若必以此五者解為用鍼之際則下文知毒藥為真藥

攻邪順宜而用正四曰制砭石小大古者以砭石為真藥真之道其在茲乎

府應處變四時之行

但言後石兩當制其大小者隨病所宜而用之○新
校正云按全元起云使石者其是古外治之法有三
一鍼石二使石三鑲石其實一也古來未能鑲鍼故
用石為鍼故名之鍼石言工必必礪鋒利制其小大
之形與病相當黃帝造九鍼以代鑲石上古之治者
各隨方所宜東方之人多癰腫聚結故使石生於東
方
五曰知府藏血氣之診
諸陽為府諸陰為藏故血
氣少陽少血多氣陽明多氣多血少陰少血多氣厥
陰多血少氣太陰多氣少血是以刺陽明出血氣刺
太陽出血惡氣刺少陽出血惡血刺太陰出血氣惡血
刺少陰出血氣惡血刺厥陰出血惡氣也精知多少則
神寫
萬全
五法俱立各有所先
事宜則應
今末世之刺也
虛者實之滿者泄之此皆衆工所共知也若夫法天
則地隨應而動和之者若響隨之者若影道無鬼神
獨來獨往隨應而動言其效也若影若響言其近也
夫如影之隨形響之應聲豈復有鬼神之神

召遣耶蓋由隨應
而動之自得爾
帝曰願聞其道岐伯曰凡刺之真
必先治神
刺之真要其在斯焉
五藏已定九候已備
後乃存鍼
先定五藏之脈備九候之診而有太衆
脈不見衆肉弗聞外內相得無以形先
衆脈謂七診
五藏相乘外內相得言形氣相得也無以形先言不
以已形之衰盛寒溫料病人之形氣使同於已也故
下文
可玩往來乃施於人
玩謂玩弄言精熟也標本
兼謀此其類也○新校正云按此文出
陰陽別論此云標本病傳論者誤也
人有虛實五
虛勿近五實勿遠至其當發間不容驥
人之虛實非
其遠近而有
之蓋由血氣一時之盈縮爾然其未發則如雲垂而
視之可久至其發也則如電滅而指所不及遲速之
殊有如此矣○新校正云按甲乙
經曠作隨全元起本及太素作胸
手動若務鍼瀉而

針先平氣初生人兩心
得八日要邪コレ正マ
シキナハ五ニ

淨而上靜意視義觀適之變是謂冥冥莫知其形
言血氣變化之不可見也故靜意視息以義斟酌觀
所謂適經脈之變易兩雖但鍼下用意精微而測量
之猶不知變易形容誰為其象也○新校正云按八
正神明論云觀其冥冥者言形氣榮衛之形於外
而工獨知之以日之寒溫月之虛盛四時氣之浮沉
參伍相合而調之工覺先見之然而不形於外故曰
觀於冥見其為鳥見其稷稷從見其飛不知其誰
冥焉○其氣至稷稷嗟其已應言所鍼得失如從空中見
飛鳥之往來豈復知其所使之元主耶是但見經脈
盈虛而為信亦不知伏如橫弩起如發機血氣之未
其誰之安靜其應鍼帝曰何如而虛何如而實
也則起如發機之迅疾帝曰何如而虛何如而實
氣既伏如橫弩起如發機然其虛實豈留岐伯曰刺
呼而可為準定耶虛實之形何如而約之

虛者須其實刺實者須其虛
法經氣已至慎守勿失
如臨深淵手如握虎神無營於眾物
深淺在志遠近若
也○新校正云按鍼解篇云刺實須其
虛者留鍼陰氣隆至乃去鍼也刺虛須其實者陽氣
隆至鍼下熱乃去鍼也經氣已至慎守勿失者深淺
更也深淺在志者知病之內外也遠近如也者深淺
其候等也如臨深淵者不敢墮也手如握虎者欲其
壯也神無營於眾物者離志觀病人無左右視也

八正神明論篇第二十六
新校正云按全元起
本在第二卷又與大

素知官能篇大
意同文勢小異

黃帝問曰用鍼之服必有法則焉今何法何則也
服事也法

象也。則准。岐伯對曰。法天則地。合以天光。謂日月星辰之行也。約也。帝曰。願卒聞之。岐伯曰。凡刺之法。必候日月星辰。四時八正之氣。氣定乃刺也。候。日月者。謂候時之寒。謂先知二十八宿之氣。應水漏刻者也。晷而論之。常以日加之於宿上。則知人氣在太陽否。日行一舍。人氣在二陽。與陰分矣。細而論之。從房至畢。日行四宿。水下五十分。刻半。自之度也。從畢至心。亦十四宿。水下五十分。刻終。自之度也。是故從房至畢者。為陽。從畢至心者。為陰。陽主晝。陰主夜也。凡日行一舍。放水三刻。與七分刻之四也。靈樞經曰。水下三刻。人氣在太陽。水下四刻。人氣在少陽。水下五刻。人氣在太陰。水下六刻。人氣在少陰。水下七刻。人氣在厥陰。水下八刻。人氣在太陰。水下九刻。人氣在少陰。水下十刻。人氣在厥陰。水下十一刻。人氣在太陰。水下十二刻。人氣在少陰。水下十三刻。人氣在厥陰。水下十四刻。人氣在太陰。水下十五刻。人氣在少陰。水下十六刻。人氣在厥陰。水下十七刻。人氣在太陰。水下十八刻。人氣在少陰。水下十九刻。人氣在厥陰。水下二十刻。人氣在太陰。水下二十一刻。人氣在少陰。水下二十二刻。人氣在厥陰。水下二十三刻。人氣在太陰。水下二十四刻。人氣在少陰。水下二十五刻。人氣在厥陰。水下二十六刻。人氣在太陰。水下二十七刻。人氣在少陰。水下二十八刻。人氣在厥陰。水下二十九刻。人氣在太陰。水下三十刻。人氣在少陰。水下三十一刻。人氣在厥陰。水下三十二刻。人氣在太陰。水下三十三刻。人氣在少陰。水下三十四刻。人氣在厥陰。水下三十五刻。人氣在太陰。水下三十六刻。人氣在少陰。水下三十七刻。人氣在厥陰。水下三十八刻。人氣在太陰。水下三十九刻。人氣在少陰。水下四十刻。人氣在厥陰。水下四十一刻。人氣在太陰。水下四十二刻。人氣在少陰。水下四十三刻。人氣在厥陰。水下四十四刻。人氣在太陰。水下四十五刻。人氣在少陰。水下四十六刻。人氣在厥陰。水下四十七刻。人氣在太陰。水下四十八刻。人氣在少陰。水下四十九刻。人氣在厥陰。水下五十刻。人氣在太陰。水下五十一刻。人氣在少陰。水下五十二刻。人氣在厥陰。水下五十三刻。人氣在太陰。水下五十四刻。人氣在少陰。水下五十五刻。人氣在厥陰。水下五十六刻。人氣在太陰。水下五十七刻。人氣在少陰。水下五十八刻。人氣在厥陰。水下五十九刻。人氣在太陰。水下六十刻。人氣在少陰。水下六十一刻。人氣在厥陰。水下六十二刻。人氣在太陰。水下六十三刻。人氣在少陰。水下六十四刻。人氣在厥陰。水下六十五刻。人氣在太陰。水下六十六刻。人氣在少陰。水下六十七刻。人氣在厥陰。水下六十八刻。人氣在太陰。水下六十九刻。人氣在少陰。水下七十刻。人氣在厥陰。水下七十一刻。人氣在太陰。水下七十二刻。人氣在少陰。水下七十三刻。人氣在厥陰。水下七十四刻。人氣在太陰。水下七十五刻。人氣在少陰。水下七十六刻。人氣在厥陰。水下七十七刻。人氣在太陰。水下七十八刻。人氣在少陰。水下七十九刻。人氣在厥陰。水下八十刻。人氣在太陰。水下八十一刻。人氣在少陰。水下八十二刻。人氣在厥陰。水下八十三刻。人氣在太陰。水下八十四刻。人氣在少陰。水下八十五刻。人氣在厥陰。水下八十六刻。人氣在太陰。水下八十七刻。人氣在少陰。水下八十八刻。人氣在厥陰。水下八十九刻。人氣在太陰。水下九十刻。人氣在少陰。水下九十一刻。人氣在厥陰。水下九十二刻。人氣在太陰。水下九十三刻。人氣在少陰。水下九十四刻。人氣在厥陰。水下九十五刻。人氣在太陰。水下九十六刻。人氣在少陰。水下九十七刻。人氣在厥陰。水下九十八刻。人氣在太陰。水下九十九刻。人氣在少陰。水下一百刻。人氣在厥陰。

故候。候。日月星辰。辰也。四時八正之氣者。謂四時正氣。八節之風。來朝於太一者也。謹候其氣之所。在而刺之。氣定乃刺之者。謂八節之風。氣靜定。乃可以刺經脈。謂虛實也。故曆忌云。八節前後各五日。不可刺灸。內是則謂氣未定。故不可刺灸也。○新校。是故天溫。正云。按八節風。朝太一。具天元玉冊中。是故天溫。日明。則人血淖液。而衛氣浮。故血易寫。氣易行。天寒。日陰。則人血凝泣。而衛氣沉。海謂如也。水。月始生。則血氣始精。衛氣始行。月郭滿。則血氣實。肌肉堅。月郭空。則肌肉減。經絡虛。衛氣去。形獨居。是以因天時。而調血氣也。是以天寒無刺。血凝泣。而天溫無疑。血淖液。行也。月生無寫。月滿無補。月郭空無治。是謂得時。而調之時也。因天之序。盛虛之時。移光定位。立而待。

之候日遷移定氣所在南面故日月生而寫是謂藏
 虛血氣弱也。○新校正云按全月滿而補血氣揚益
 絡有留血命曰重寶也。留一為經謀血氣盛也。月郭空而
 治是謂離經陰陽相錯真邪不別沈以留止外虛內
 亂淫邪乃起。氣失紀故帝曰星辰八正何候岐伯曰
 星辰者所以制日月之行也。制謂制度定星辰則可
 而言之。周天二十八宿三十六分。人氣行一周天凡
 百刻。都行八百一十丈。以分晝夜也。故人十息氣行
 六尺。日行一刻。二百七十七息氣行十六丈二尺。一周
 於身水行四刻。日行四十分。五百四十二息氣行再周
 於身水行二十刻。日行五十分。七百七十七息氣行十周
 於身水行百刻。日行一百刻。一十八宿也。細

二十四方角三十二

而言之則常以二十周加之。又十分分之六。乃
 奇分盡矣。是故星辰所以制日月之行度也。○新校
 正云詳周天二十八宿至日行二十
 八宿也。本靈樞文今具甲乙經也。八正者所以候
 八風之虛邪以時至者也。八正謂八節之正氣也。八
 弱風。西方剛風。北方大剛風。東方嬰兒風。南方大
 風。西南方謀風。西北方折風也。虛邪謂乘人之虛而
 為病者也。以時至謂天應太一移居以前後
 風朝中官而至者也。○新校正云詳太一移居風朝
 中官義具。四時者所以分春夏秋冬夏之氣所在以時
 調之也。八正之虛邪而避之勿犯也。四時之氣所在
 脈夏氣在孫絡。秋氣在皮膚。冬氣在骨髓也。然觸身
 虛來動傷其氣。避而勿犯乃不病焉。靈樞經曰。聖人
 避邪如避矢。有蓋。以身之虛而逢天之虛。兩虛相感
 以其能傷真氣也。工候救之弗能
 其氣至骨入則傷五藏。以虛感虛同。

素問文主卷八

傷也能傷之救止也故曰天忌不可不知也人忌於天忌犯之則病帝曰善其法星辰者余聞之矣願聞故不可不知也法往古者岐伯曰法往古者先知鍼經也驗於來令者先知日之寒溫月之虛盛以候氣之浮沈而調之於身觀其立有驗也候氣不差觀其眞實者言形氣榮衛之不形於外而工獨知之明前篇靜意視義觀知其形也雖形氣榮衛不形見於外而工以心神明悟獨得知其衰盛焉善惡悉可明之○新校正云按前篇乃實命全形論以日之寒溫月之虛盛四時氣之浮沈參伍相合而調之工常先見之然而不形於外故曰觀於眞實焉工所以常先見者何哉通於無窮者可以

傳於後世也是故工之所以異也法者故可傳後世通於無窮矣以獨見知然而不形見於外故俱不能見也工異於粗者以視之無形掌之無味故謂眞實若神髣髴言形氣榮衛不形於外以不可見故視無莫如元主謂如神虛邪者八正之虛邪氣也八正之虛邪者若如也虛邪者八正之虛邪氣也八正之虛邪者若如也正邪者身形若用力汗出腠理開逢虛風其中人也微故莫知其精莫見其形正邪者不從虛之御來也以中入上土救其萌芽必先見三部九候之氣盡調不敗而救之故曰上土下土救其已成救其已敗救其已成者言不知

形情ハミシニカカフ論云

三部九候之相失因病而敗之也義備離合知其所在者知診三部九候之病脉處而治之故曰守其門
三焉莫知其情而見邪形也三部九候為候邪之門也守門方故見邪形
以中人微故莫帝曰余聞補寫未得其意岐伯曰寫必用方方者以氣方盛也以月方滿也以日方温也
以身方定也以息方吸而内鍼乃復候其方吸而轉鍼乃復候其方呼而徐引鍼故曰寫必用方其氣易行焉方猶正也寫邪氣補必用貪貪者行也行者移也行謂宣不行之氣令必宜行刺必中其榮復以吸排鍼也移謂移未復之脉俾其平復故貪與方非鍼也所言方貪者非謂鍼形正謂行

採

移之故養神者必知形之肥瘦榮衛血氣之盛衰血氣者人之神不可不謹養神安則壽延神去則形帝曰妙乎哉論也合人形於陰陽四時虛實之應冥冥之期其非夫子孰能通之然夫子數言形與神何謂形何謂神願卒聞之
形何謂神願卒聞之神謂神智通倍岐伯曰請言形形乎形目冥冥問其所病新校正云按甲乙經索之於經慧然在前按之不得不知其情故曰形無形故目冥冥而不見内藏其有象故以診而可索於經也
慧然在前按之不得言三部九候之中卒然逢之不可為之期奪也離合真邪論曰在陰與陽不可為度從而察之三部九候卒然逢之早過其路此其義也帝曰何謂神岐伯曰請言神神乎神耳不聞目明心

素問文註卷八

十一

要也

是甘柳經合上有三十二

開而志先慧然獨悟口弗能言俱視獨見適若昏昭
 然獨明若風吹雲故曰神目不明言神用之微密也
之通如昏昧開卷目之見如氣竅開明神雖內融志
已先往矣慧然謂清爽也悟猶了達也慧然獨悟口
弗能言者謂心中清爽而了達口不能言吐以寫心
也俱視獨見適若昏者數見之疾速也言與衆俱視
我忽獨見適猶若昏昧既獨見了心眼昭然獨能
明察若雲隨風卷日麗天明至哉神乎妙用如是不可
可得而三部九候爲之原九鍼之論不必存也
論會議則其旨惟博其知彌遠矣故曰三部九候爲
論不必存也
 離合真邪論篇第二十七新校正云按全元起本在第十一卷名
 經合第二卷黃帝問曰余聞九鍼九篇夫子乃因而

九之九九八十一篇余盡通其意矣經言氣之盛衰
 左右傾移以上調下以左調右有餘不足補寫於榮
 輸余知之矣此皆榮衛之傾移虛實之所生非邪氣
 從外入於經也余願聞邪氣之在經也其病人何如
 取之奈何岐伯對曰夫聖人之起度數必應於天地
 故天有宿度地有經水人有經脈宿謂二十八宿度
五度也經水者謂海水涇水渭水湖水沔水汝水江
水淮水漯水河水漳水濟水也以其內合經脈故名
之經水焉經脈者謂手足三陰三陽之脈所以言者
以內外參合人氣應通故言之也○新校正云按甲
乙經云足陽明外合於海水內屬於胃足太陽外合
於涇水內屬於膀胱足少陽外合於渭水內屬於膽足
太陰外合於湖水內屬於脾足厥陰外合於沔水內
屬於肝足少陰外合於汝水內屬於腎外手陽明外

合於江水內屬於太陽手太陽外合於淮水內屬於
小腸手少陽外合於漯水內屬於三焦手太陰外合
於河水內屬於肺手心主外合於漳水內屬於心
屬於心包手少陰外合於濟水內屬於心
則經水安靜天寒地凍則經水凝泣天暑地熱則經
水沸溢卒風暴起則經水波涌而隨起亦應之夫邪
之入於脈也寒則血凝泣暑則氣淖澤虛邪因而入
客亦如經水之得風也經之動脈其至也亦時隨起
其行於脈中循循然循循然順動貌言隨順經脈之
或異耳循循一為轉轉其至寸口中手也時大時小大則邪至
小則平其行無常處大謂大常平之形診小者非細
若無大以比則自是平常之經氣爾然邪氣者因其
陰氣則入陰經因其陽氣則入陽脈故其行無常處

也。在陰與陽不可為度以隨經脈從而察之三部九
候卒然逢之早過其路逢謂逢過也從而察之三部九
而止之節而寫之節謂寫者如下文云吸則內鍼無令
氣忤靜以久留無令邪布吸則轉鍼以得氣為故候
呼引鍼呼盡乃去太氣皆出故命曰寫按經之旨先
其邪也何以言之下文補法呼盡內鍼靜以久留此
段寫法吸則內鍼又靜以久留然呼盡則次其吸吸
至則不兼呼內鍼之候既同久留之理復一則先補
之義昭然可知鍼經云寫曰迎之迎之意必持而內
之放而出之排陽出鍼疾氣得泄補曰隨之隨之意
若寫之若行若按如蚊虻止如留如還則補之必久
留也所以先補者真氣不足鍼乃寫之則經脈不備
邪氣無所排遣故先補真氣今足後乃寫出其邪矣
引謂引出去謂離穴候呼而引至其門呼盡而乃離
穴戶則經氣審以平定邪氣無所拘留故大邪之氣

隨鍼而出也。呼謂氣出。吸謂氣入。轉謂轉動也。大氣謂大邪之氣。錯亂陰陽者也。帝曰不足者補之。奈何岐伯曰必先門而循之。切而散之。推而按之。彈而怒之。抓而下之。通而取之。外引其門以閉其神。推循謂手摸切謂指撻也。捫而循之。欲氣舒緩也。彈而怒之。使脈氣脹滿也。抓而下之。謂按之。其神也。取之。以常法也。外引其門。以開其神。則推而按之。在也。謂感按穴外之皮。今當應鍼之處。針已放去。則不閉其神也。調經論曰外引其皮。今當其門戶。又曰推關其門。今神氣存此之謂也。○新校正云。按王引調經論文。今詳其本論之文。解見甲乙。呼盡內鍼靜以久留以氣至為故。呼盡內鍼亦同。吸也。言必以氣至便去鍼也。鍼經曰刺之而氣不至。無問其數。刺之氣至去之。勿復鍼。此之謂也。無問息數。以為遲速之約。

要當以氣至而鍼去。不當以鍼下氣未至而鍼出。乃更為也。如待所貴不知日暮。論人事於候。其氣以至適而自護。適調適也。護慎守氣也。暮晚也。其氣以至適而自護。也。言氣已平調則當慎守勿令改變。使疾更生也。鍼經曰經氣已至。慎守勿失。此其義也。所謂慎守當如下論。○新校正云。詳王引鍼經之言。乃素問寶命全形論文。兼見于鍼解論耳。候吸引鍼氣不得出。各在其處。推關其門。令神氣存。大氣留止。故命曰補。正言也。外門已開。神氣復存。候吸引鍼。大氣不泄。補之為義。斷可知焉。然此大氣謂大經之氣。流行榮衛者。帝曰候氣奈何。謂候可取。岐伯曰夫邪去絡入於經也。舍於血脉之中。繆刺論曰邪之客於形也。必先脈留而不去。入舍於絡。脈留而不去。入舍於經。入舍於經。脈故云去絡入於經也。其寒濕沫相得。如漏波之起也。時來時去。故不常在。以周遊於十六

素問經脈論卷八

分故不常在。故曰方其來也必按而止之止而取之。
無逢其衝而寫之。衝謂應水刻數之平氣也。靈樞經
刻。人氣在少陽水下三刻。人氣在太陽獨盛。氣在小陽則少
陽獨盛。夫見獨盛者便謂邪來以真氣者經氣也。經
氣太虛故曰其來不可逢。此之謂也。經氣應刻。乃謂
則深誤也。故曰。故曰候邪不審。太氣已過。寫之則真
其來不可逢。氣脫脫則不復。邪氣復至而病益蓄。無悟其邪。反誅
脫邪氣復侵。經氣故曰其往不可追。此之謂也。已隨
大虛。故病彌蓄積。不可挂以髮者待邪之至時而發。鍼寫
矣。言輕微而有尚且知之若先若後者血氣已盡。其
况若涌波不知其至也。

病不可下。言不可取而取失時也。○新校正云。按全
元起本作血氣已虛。盡字當作虛字。此字
之誤。故曰知其可取如發機。不知其取如扣椎。故曰
知機道者不可挂以髮。不知機者扣之不發。此之謂
也。機者動之微言。帝曰補寫奈何。岐伯曰此攻邪也。
疾出以去盛血而復其真氣。視有血者。此邪新客。溶
溶未有定處也。推之則前引之則止逆而刺之。温血
也。言邪之新客未有定居。推鍼補之則隨補而前進
也。若引鍼致之則隨引而留止也。若不出盛血而反
温之則邪氣內勝。反刺出其血其病立已。帝曰善然
增其害。故下文曰。真邪以合波。隴不起。候之奈何。岐伯曰審捫循三部
九候之盛虛而調之。盛者寫之。虛者補之。不盛察其

左右上下相失及相減者審其病藏以期之氣之在陰則候其氣之在於陽分而刺之是謂逢時靈樞經曰水下刻人氣亦不隨在周而復始故審其病藏以期其氣而刺之

知三部者陰陽不別天地不分地以候地天以候天氣之在陰則候其氣之在於陽分而刺之是謂逢時靈樞經曰水下刻人氣亦不隨在周而復始故審其病藏以期其氣而刺之

人以候入調之中府以定三部故曰刺不知三部九候病脉之處雖有大過且至工不能禁也禁謂禁止也然候邪之處尚疎能知豈復能禁止其邪氣耶

誅罰無過命曰大惑反亂大經能禁止其邪氣耶

真不可復用實為虛以邪為真用鍼無義反為氣賊能禁止其邪氣耶

奪人正氣以從為逆榮衛散亂真氣已失邪獨內著能禁止其邪氣耶

絕人長命予人夭殃不知三部九候故不能久長能禁止其邪氣耶

精辨學未該明且亂大經又因不知合之四時五行為氣賊賊為殘害安可久乎

因加相勝釋邪攻正絕人長命非惟脉三部九候之行之氣序亦足以殞絕其生靈也

邪之新客來也未有定處推之則前引之則止逢而寫之其病立已再言之者其法必然

通評虛實論篇第二十八新校正云按全元起本在第四卷

黃帝問曰何謂虛實岐伯對曰邪氣盛則實精氣奪則虛奪謂精氣減少如奪去也

帝曰虛實何如言五藏虛實之大體也

岐伯曰氣虛者肺虛也氣逆者足寒也非其時則生當其時則死非時謂年直之前後也

餘藏皆如此五藏帝曰何謂重實岐伯曰所謂重實者言大熱病氣熱脉

滿是謂重實。帝曰：經絡俱實，何如？何以治之？岐伯曰：經絡皆實，是寸脈急而尺緩也。皆當治之。故曰：滑則從，澹則逆也。脈急謂脈口也。夫虛實者，皆從其物類始。故五藏骨肉滑利，可以長久也。物之生則滑利，物之死則枯澹。故澹為逆，滑為從。謂順也。帝曰：絡氣不足，經氣有餘，何如？岐伯曰：絡氣不足，經氣有餘者，脈口熱而尺寒也。秋冬為逆，春夏為從。治主病者。春夏陽氣高，故脈口熱。尺中寒為順也。足。工當尋其至應以施鍼。艾故云治主其病者也。帝曰：經虛絡滿，何如？岐伯曰：經虛絡滿者，尺熱滿，脈口寒澹也。此春夏死，秋冬生也。秋冬陽氣下，故尺中熱。脈口寒為順也。帝曰：治此者，柰何？岐伯曰：

絡滿經虛，灸陰刺陽。經滿絡虛，刺陰灸陽。以陰分主經，陽分主絡。帝曰：何謂重虛？此反問前岐伯曰：脈氣上虛。尺虛是謂重虛。言尺寸脈俱虛也。新校正云：按甲乙經字多一上字。王注言尺寸脈俱虛，則不兼氣虛也。詳前熱病氣熱脈滿為重實。此脈虛氣虛，尺虛為重虛。是脈與氣俱實為重實，俱虛為重虛也。帝曰：何以治之？岐伯曰：所謂氣虛者，言無常也。尺虛者，行步惛然。寸虛則常，尺虛則行步惛然不足。○新校正云：按楊上善云：氣虛者，腫中氣不足也。王謂寸虛則脈動無常，非也。脈虛者，不象陰也。不象太陰之候也。何以言之？氣如口者，脈之要會，手太陰之動也。如此者，滑則生，澹則死也。帝曰：寒氣暴上，脈滿而實，何如？言氣熱脈滿已謂重實，滑則從，澹則逆。今氣寒脈滿亦可謂重實乎。其於滑澹生死逆從何如。岐

伯曰實而滑則生實而逆則死逆謂瀉也。○新校正云詳王氏以逆為瀉大非古文簡略辭多互文上言滑而下言逆舉帝曰滑則從可知言逆則瀉可見非謂逆為瀉也帝曰脈實滿手足寒頭熱何如岐伯曰春秋則生冬夏則死未略言之夏手足寒非病也是夏行冬令夏得則夏死冬脈實滿頭熱亦非病也是冬行夏令冬得則夏亡反冬夏以言之則皆不死春秋脈浮而瀉瀉得之是病故生死皆在時之孟月也脈浮而瀉瀉而身有熱者死新校正云按甲乙經後條於此舊在其度也下對問義不相類王氏頗知其錯簡而不帝知皇甫士安嘗移附此也今去後條移從於此帝曰其形盡滿何如岐伯曰其形盡滿者脈急大堅尺瀉而不應也形盡滿謂四形藏盡滿也○新校正云按甲乙經太素瀉作滿如是者從則生逆則死帝曰何謂從則生逆則死岐伯曰所

謂從者手足溫也所謂逆者手足寒也帝曰乳子而病熱脈懸小者何如懸謂如懸物之動也岐伯曰手足溫則生寒則死新校正云按太素無手足字揚上善云足溫則死乳子中風熱喘鳴肩息者脈何如岐伯曰喘鳴肩息者脈實大也緩則生急則死緩謂如縱緩急謂如弦也。正理傷寒論曰緩則中風故乳子中風脈緩則生急則死帝曰腸澼便血何如岐伯曰身熱則死寒則生熱為血敗故死寒為榮氣在故生也帝曰腸澼下白沫何如岐伯曰脈沈則生脈浮則死陰病而與諸相反故死帝曰腸澼下膿血何如岐伯曰脈懸絕則死瀉大則生帝曰腸澼之屬身不熱脈不懸絕何如岐

伯曰滑大者曰生懸濇者曰死以藏期之肝見庚辛
 矣死肺見丙丁死腎見戊己死脾見甲乙死是謂以藏期之帝曰癩疾何如岐伯
 曰脈搏大滑久自已脈小堅急死不治脈小堅急為
 陰脈故死不治○新校正云按巢元方帝曰癩疾之
 脈虛實何如岐伯曰虛則可治實則死以反帝曰滑
 瘧虛實何如岐伯曰脈實大病久可治脈懸小堅病
 久不可治久病血氣衰脈不當實大故不可治○新
 不可治按甲乙經太素全元起本並云可治注意以為
 元方云脈數大者生細小浮者死又云沉小者生實
 者死帝曰形度骨度脈度筋度何以知其度也形度
 備經筋度脈度骨度並具在靈樞經中此問亦合在
 彼經篇首錯簡也一經以此問為逆從論首非也

帝曰春亟治經絡夏亟治經俞秋亟治六府冬則閉
 塞閉塞者用藥而少鍼石也亟猶急也閉塞謂
 少鍼石若非癰疽之謂也冬月雖氣門閉塞然癰疽
 則爛筋腐骨故雖冬月亦宜鍼石以開除之癰疽不得頃時回所以癰疽
 猶得用鍼石者何此病項時回轉之間過而不寫則內爛筋骨穿通藏府癰不知所按之
 不應乎乍來乍已刺手太陰傍三痛與纓脈各二覺
 似有癰疽之候不的紮發在何處故按之不應手也
 在來乍已言不定痛於一處也手太陰傍足陽明脈
 謂肩髃氣戶等六穴之分也纓脈亦足陽明脈也近
 纓之脈故曰纓脈謂冠帶也以有左右故云各二
 掖癰大熱刺足少陽五刺而熱不止刺手心三刺
 手太陰經絡者太骨之會各三太骨會肩也謂肩貞
 穴在肩髃後骨解間

表問女注卷

六

陽者暴癱筋脈隨分而痛髓汗不盡胞氣不足治在

經俞中。暴癱筋脈隨分而痛髓汗不盡胞氣不足治在

太陽經絡者胃之募也太陽為手太陽也手太陽經

少陰俞去脊椎三寸傍五用負利鍼謂取足少陰俞

霍亂刺俞傍五霍亂者取少陰

足陽明及上傍三足陽明也取

胃俞兼取少陰俞外兩傍胃俞兼取少陰俞外兩傍

刺癰驚脈五謂陽陵泉在

也鍼手太陰各五刺經太陽五刺手少陰經絡傍者

一足陽明一上踝五寸刺三鍼經太陽謂足太陽也

凡治消痺什擊偏枯痿厥氣滿發逆肥貴人則高粱

之疾也隔塞閉絕上下不通則暴憂之病也暴厥而

聾偏寒閉不通內氣暴薄也不從內外中風之病故

表刺次注卷八

十九

瘦留著也。蹠跛寒風濕之病也。消謂內消痺謂伏熱
梁米也。蹠謂足也。夫肥者令人熱中。甘者令人中滿。故熱氣內薄發為消渴。偏枯氣滿逆也。逆者謂違背常候與平人異也。然熱者氣閉塞而不行。故偏塞否閉氣脈斷絕而上下不通也。氣固於內則大小便道偏不得通泄也。何者。藏府氣不化。禁固而不宜散。故爾。外風中人伏藏不去。則陽氣內受。為熱外燔。肌肉消燦。故留薄肉。必消瘦。而皮膚著於筋骨也。濕勝於足。則筋不利。寒勝於足。則攣急。風濕寒勝。則衛氣結聚。衛氣結聚。則肉痛。故足蹠而不可履也。
黃帝曰黃疸暴痛癩疾厥狂
外通之所生也。五藏不平。六府閉塞之所生也。頭痛耳鳴。九竅不利。腸胃之所生也。
然久厥逆而不下行。則氣佛積於上焦。故為黃疸。暴痛癩狂。氣逆矣。食飲失宜。吐利過節。故六府閉塞。而令五藏之氣不和。平也。腸胃否塞。則氣不順序。氣不順序。則上下中。外。互相勝負。故頭痛耳鳴。九竅不利也。

太陰陽明論篇第二十九

新校正云。按全元起本在第四卷。

黃帝問曰。太陰陽明為表裏脾胃脈也。生病而異者何也。
脾胃藏府皆合於土。岐伯對曰。陰陽異位。更虛更實。更逆更從。或從內。或從外。所從不同。故病異名也。
脾藏為陰。胃府為陽。陽脈下行。陰脈上行。陽脈從外。陰脈從內。故言所從不同。病異名也。○新校正云。按揚上善云。春夏陽明為實。太陰為虛。秋冬太陰為實。陽明為虛。即更實更虛也。春夏太陰為逆。陽明為從。秋冬陽明為逆。太陰為從。即更逆更從也。
帝曰願聞其異狀也。岐伯曰。陽者天氣也。主外。陰者地氣也。主內。
是所謂陰也。故陽道實。陰道虛。是所謂更實更虛也。故犯賊風虛邪者。陽受之。食飲不節。起居不時者。陰受之。
是所謂或從內。或從外也。陽受之則

表調玉桂枝

入六府陰受之則入五藏入六府則身熱不時臥上
 為喘呼入五藏則臆滿閉塞下為殮泄久為腸辟是
 謂所從不同故候主天氣咽主地氣故陽受風氣陰
 受濕氣同氣相故陰氣從足上行至頭而下行循臂
 至指端陽氣從手上行至頭而下行至足是所謂更
 靈樞經曰手之三陰從臑走手手之三陽從手走頭
 足之三陽從頭走足足之三陰從足走腹所行而異
 故更逆故曰陽病者上行極而下陰病者下行極而
 更從也此言其大凡爾然足少陰脈故傷於風者上先受
 上下行則不同諸陰之氣也故傷於濕者下先受之
 之傷於濕者下先受之陽氣於上故受風陰氣潤帝
 曰脾病而四支不用何也岐伯曰四支皆稟氣於胃

而不得至經新校正云按太素至經作經至揚上善
 因於脾得津液必因於脾乃得稟也脾氣布化水
 液營衛於四支乃得以今脾病不能為胃行其津液四支不得稟水
 稟受也穀氣氣日以衰脈道不利筋骨肌肉皆無氣以生故
 不用焉帝曰脾不主時何也肝主春心主夏肺主秋
 而脾無正主也岐伯曰脾者土也治中央常以四時長四藏
 各十八日寄治不得獨主於時也脾藏者常著胃土
 之精也土者生萬物而法天地故上下至頭足不得
 主時也治主也著謂常約著於胃也土氣分四時之
 七十二日以終一歲之月矣帝曰脾與胃以膜相
 主四季則在入內應於手足也

下
 七十二日以終一歲之月矣
 帝曰脾與胃以膜相

連耳新校正云按太素作以鼻相逆揚上舍云而能
為之行其津液何也岐伯曰足太陰者三陰也其脈
貫胃屬脾絡盛故太陰為之行氣於三陰陽明者表
也胃是脾之表也五藏六府之海也亦為之行氣於三陽藏
府各因其經而受氣於陽明故為胃行其津液四支
不得稟水穀氣日以益衰陰道不利筋骨肌肉無氣
以生故不用焉又復明脾主

陽明脈解篇第三十新校正云按全元起本在第二卷

黃帝問曰足陽明之脈病惡入與火聞木音則惕然
而驚鍾鼓不為動聞木音而驚何也願聞其故前篇

六府則身熱不勝臥上為喘呼然陽明者胃脈也今
病不知前篇之意而反聞木音而驚故問其異也
岐伯對曰陽明者胃脈也胃者土也故聞木音而驚
者土惡木也陰陽書曰木尅土帝曰善其惡火何也岐
伯曰陽明主肉其脈新校正云按甲乙經脈作肌血氣盛邪客之
則熱熱甚則惡火帝曰其惡入何也岐伯曰陽明厥
則喘而惋惋則惡入惋熱內鬱故惡入煩○新校正
處何也陰陽相搏陽盡帝曰或喘而死者或喘而生
者何也岐伯曰厥逆連藏則死連經則生經謂經脈
藏所以連藏則帝曰善病甚則棄衣而走登高而歌
或至不食數日踰垣上屋所上之處皆非其素所能

表調女桂枝

辨之
スレニ
ナリ

扱

也。病反能者何也。素本也。踰垣謂驚竊也。怪其捨異於常。岐伯曰：四支者，諸陽之本也。陽盛則四支實實，則能登高也。陽受氣於

四支故四支為諸陽之本也。○新校正云：按脈解篇云：陰陽爭而外并於陽。帝曰：其棄衣而走者何也？棄不用也。岐伯曰：熱盛於身故棄衣欲走也。

帝曰：其妄言罵詈不避親疎而歌者何也？岐伯曰：陽盛則使人妄言罵詈不避親疎而不欲食不欲食故妄走也。足陽明胃脈下膈屬胃絡脾足太陰脾脈入腹屬脾絡胃上膈俠咽連舌木散舌下故病如狂。

寶命全形論。嗔。所緣。呿吟。上丘。黔。音鉗。棄蓑。音滅。容曠。音寅。

八正神明論。髮鬚。上音傲。離合真邪論。輶。徐倫切。蚊虻。

武庚切。捫。音門。抓。側交切。溶。音容。通平虛實論。恇。去主切。疢。榮美切。

躡。之右切。太陰陽明論。閉塞。蘇則切。陰陽脈解篇。惋。烏貫切。

踰。同逾。

重廣補注黃帝內經素問卷之八終

重廣補注黃帝內經素問卷之八終

岐伯曰四支

也病反能者何也素本也。踰垣謂驀牆也。其精異於常。岐伯曰四支

者諸陽之本也陽盛則四支實實則能登高也陽受氣於

而走者何也棄不棄也。岐伯曰熱盛於身故棄衣欲走也

帝曰其妄言罵詈不避親疎而歌者何也岐伯曰陽

盛則使人妄言罵詈不避親疎而不欲食不欲食故

妄走也足陽明胃脈下膈屬胃絡脾足太陰脾脈入腹屬脾絡胃上膈俠咽連舌木散舌下故病

如狂也

寶命全形論所錄呿吟上丘切黔音鉗棄蓑音穢容曠音寅

八正神明論上音傲離合真邪論徐倫切蚊虻

振

武庚切捫音門抓側交切溶音容通平虛實論去土切疢榮美切

躡之右切太陰陽明論閉塞蘇則切陰陽脈解篇烏貫切

踰同逾

重廣補注黃帝內經素問卷之八終

浅井先生

诗译日並

每羽

偶日

卷二

扁鹊后传下

一六

二七

三八

方景

四九

五〇

五一

方景

五二

五三

五四

方景

五五

五六

五七

方景

五八

五九

六〇

方景

六一

六二

六三

方景

六四

六五

六六

方景

六七

六八

六九

方景

應六三二外
小春十日夜

江田

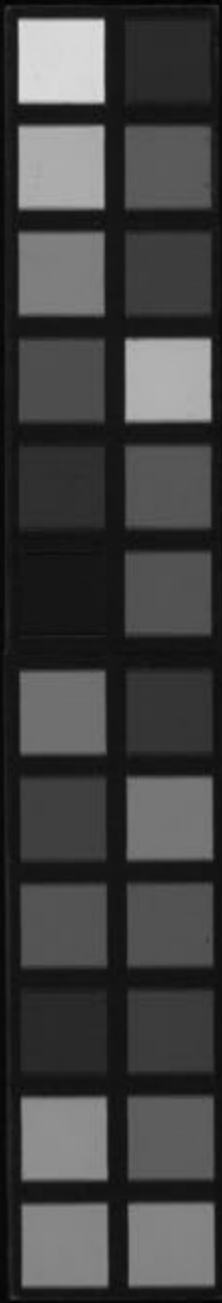
大外每月朔日

鞠談大成命

大學

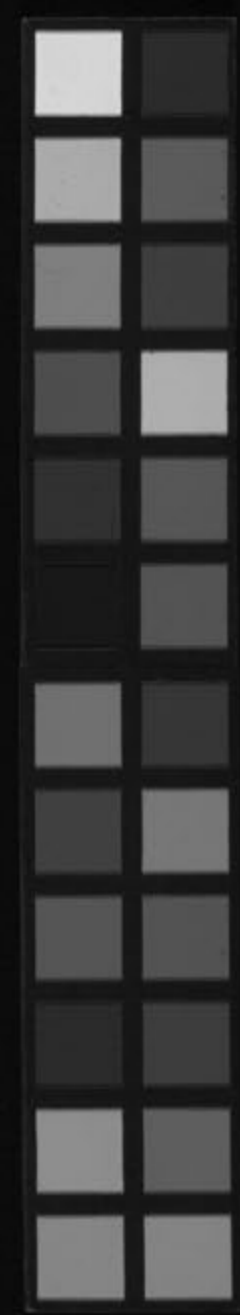
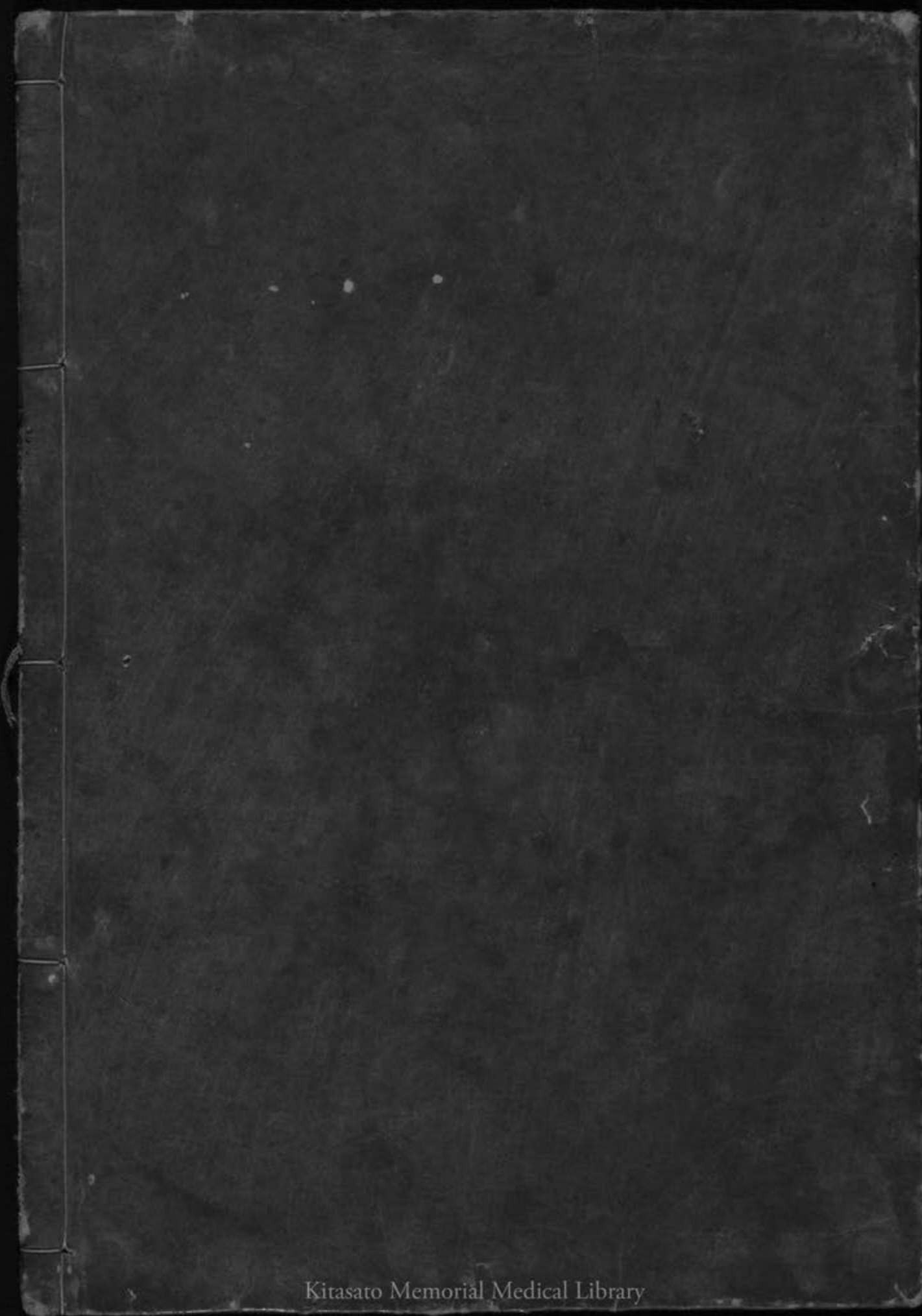
小學近史

Handwritten text in cursive script (sōsho), likely a medical prescription or record, written on aged paper. The text is arranged in vertical columns, with some characters appearing to be names or specific terms. The paper shows signs of age, including discoloration and some staining.



Handwritten text in vertical columns, likely bleed-through from the reverse side of the page. The text is faint and difficult to decipher.

Vertical text on the right edge of the page, possibly a page number or title.



Kitasato Memorial Medical Library