

經素問

次註  
新校正

中

⊗  
n 16-2

第十七卷  
謝經論六十二  
第十八卷  
繆刺論六十三  
四時刺逆從論六十四  
標本病傳論六十五

Kitasato Memorial Medical Library

F 0  
3-34



490.9  
K0-22  
8

No. 3111.  
R m 16-2



富士川文庫  
1671

重廣補註黃帝內經素問卷第十七

唐 啓玄子王永 次註

宋 林億 高保衡 校正

宋 孫奇等奉 敕

宋 孫兆 改誤

明 熊宗立 句讀

調經論篇第六十二 新校正云按全元起本在第十一卷

黃帝問曰余聞刺法言有餘瀉之不足補之何謂有  
餘何謂不足岐伯對曰有餘有五不足亦有五帝欲  
何問帝曰願盡聞之岐伯曰神有餘有不足氣有餘

素問 卷第十七



久形體ヲ立

有不足血有餘有不足形有餘有不足志有餘有不  
 足凡此十者其氣不等也神屬心氣屬肺血屬肝形屬脾志屬腎以各有所宗  
 故不帝曰人有精氣津液四支九竅五藏十六部三  
 百六十五節乃生百病百病之生皆有虛實今太子  
 乃言有餘有五不足亦有五何以生之乎鍼經曰兩  
 而成形常先身生是謂精上焦開發宣五穀味熏膚  
 充身澤毛若霧露之溉是謂氣腠理發泄汗出腠理  
 是謂津津之滲於空竅留而不行者為液也十六部  
 者謂手足二九竅九五藏五合為十六部也三百六  
 謂節之交三百六十五會皆神氣出入之處也鍼經曰所  
 骨節也言人身所有則多所岐伯曰皆生於五藏也  
 舉則少病生之數何以論之謂五神  
 藏也

痛証引一五下皆神下要  
ハニハズシ一也ニク

此成形言所以病皆生於五藏者何志意通內連骨  
 髓而成身形五藏者通言五神之大凡也骨髓  
 矣○新校正云按甲乙經無五藏二字  
 皆出於經隧以行血氣血氣不和百病乃變化而生  
 是故守經隧焉經隧潛道也經脈伏行而不見故謂之  
 氣不正血氣不正故變化而百病乃生矣然經脈者  
 所以決死生處百病調虛實故守經隧焉○新校正  
 云按甲乙經經隧帝曰神有餘不足何如岐伯曰神  
 有餘則笑不休神不足則悲心之藏也  
 實則笑不休也悲一為憂誤也○新校正云詳王注  
 云悲一為憂誤也按甲乙經及太素并全元起注本  
 並作憂皇甫士安云心虛則悲悲則憂心實則笑笑  
 則喜夫心之與肺脾之與心互相成也故喜發於



而成於肺思發於脾而成於心一過其節則二藏俱傷揚上善云心之憂在心變動也肺之憂在肺之志是則肺主秋憂為正也血氣未并五藏安定邪客於心主於憂變而生憂也

**形洒淅起於毫毛未入於經絡也故命曰神之微**并合也未與邪合故曰未并也洒淅寒類也始起毫毛尚在於小絡神之微病故命曰神之微也○新校正云按甲乙經洒淅作懷厥太素作泚泚揚上善云血毛孔也水逆流目泚謂邪氣入於腠理如水並流於帝曰補瀉奈何岐伯曰神有餘則寫其小絡之血出而勿之深斥無中其大經神氣乃平邪入小絡小絡之脈出其血勿深推鍼深則傷肉也邪居小絡故不欲冷鍼中大經也絡血既出神氣自平斥推也小絡孫絡也鍼經曰經脈為裏支而橫者為絡引鍼經曰與三部九候論注兩引之新校正云詳此注此曰鍼經則王氏之意指靈樞為鍼經也按今素問

注中引鍼經者多靈樞之文但神不足者視其虛絡以靈樞今不全故未得盡知也

**神氣乃平**但通經脈冷其和利抑按虛絡給其氣致正云按甲乙經神不足故不欲出血及泄氣也○新校按作切利作和

**帝曰刺微奈何**覆前初起於毫毛岐伯曰按摩勿釋著鍼勿斥移氣於不足神氣乃得復按摩其病處手不釋散著鍼於病處亦不推之使其入神氣內朝於鍼移其人神氣今自充足則微病自去神氣乃得復常○新校正云按甲乙經及太素云移氣於足無不字揚上善云按摩使氣至於踵也

**帝曰善氣有餘不足奈何岐伯曰氣有餘則喘欬上氣不足則息利少氣**肺之藏也肺藏氣息不利則喘實則喘喝胸血氣未并五藏安定皮膚微病命曰白



氣微泄肺合皮其色白故皮膚帝曰補瀉奈何岐伯

曰氣有餘則瀉其經遂無傷其經無出其血無泄其

氣不足則補其經遂無出其氣氣謂榮氣也若

氣泄脫故不欲出血血氣但為其衛氣而不欲泄之○新校正云

又宜謹閉穴俞然其衛氣亦不欲泄之○新校正云

按楊上善云經隧者手大陰之道欲道在手大陰走手陽

明乃是手大陰向手陽明之道欲道在手大陰走手陽

寫皆從正經別走之絡寫其陰帝曰刺微奈何自氣

經別走之路不得傷其正經也帝曰刺微奈何自氣

微泄岐伯曰按摩勿釋出鍼視之曰我將深之適人

必革精氣自伏邪氣散亂無所休息氣泄腠理真氣

乃相得亦謂按摩其病處也革皮也我將深之適人

懷懼色故精氣潛伏也以其調適於皮精氣潛伏邪

無所據故亂散而無所休息發泄於腠理也邪氣既

泄真氣乃與皮膚相得矣○新校正云按揚上善云

革改也夫人聞藥至則身心忻悅聞痛及體情必改

異忻悅則百體俱縱改革則帝曰善血有餘不足奈

情志必拒拒則邪氣消伏帝曰善血有餘不足奈

何岐伯曰血有餘則怒不足則恐肝之藏也鍼經曰

恐實則怒○新校正云按全元起血氣未并五藏安

本恐作悲甲乙經及太素並同血氣未并五藏安

定孫絡水溢則經有留血孫絡有邪盛則入於經故云

帝曰補瀉奈何岐伯曰血有餘則瀉其盛經出其血

不足則視其虛經內鍼其脈中久留而視新校正云

云久留之血脈大疾出其鍼無令血泄脈盛滿則血

至太素同是謂補之鍼論曰徐而疾則實義與此同帝曰刺

留血奈何岐伯曰視其血絡刺出其血無令惡血得



入於經以成其疾血絡滿者刺按出之則惡帝曰善  
 形有餘不足奈何岐伯曰形有餘則腹脹溼漉不利  
 不足則四支不用脾之藏也鉞經月脾氣虛則四支  
 利揚上善云溼作經婦人月經正云血氣未并五藏安  
 按揚上善云溼作經婦人月經正云血氣未并五藏安  
 定肌肉蠕動命曰微風邪薄肉分衛氣不通陽氣內  
 鼓故肉蠕動○新校正云按  
 全元起本及用乙經蠕作溢太素作滯帝曰補瀉奈何岐伯曰形有餘  
 則瀉其陽經不足則補其陽絡並胃之帝曰刺微奈何  
 岐伯曰取分肉間無中其經無傷其絡衛氣得復  
 邪氣乃索衛氣者所以溫分肉而充皮膚肥腠理而  
 司開闔故肉蠕動即取分肉間但開肉分  
 以出其邪故無中其經無傷其絡帝曰善志有餘不  
 衛氣復舊而邪氣盡索散盡也

足奈何岐伯曰志有餘則腹脹飧泄不足則厥腎之  
 藏也  
 鐵經曰腎藏精精舍志腎氣虛則厥實則脹脹謂脹  
 起厥謂逆行上衝也足少陰脈下行令氣不足故隨  
 衝脈逆行血氣未并五藏安定骨節有動腎合骨故  
 而上衝也帝曰補瀉奈何岐伯曰志有  
 餘則瀉然筋血者新校正云按甲乙經及太素云寫  
 然筋血者出其血揚上善云然筋不足則  
 補其復溜然謂然谷足少陰榮也在內踝之前大骨  
 身寸之三分留三呼若灸者可灸三壯復溜足少陰  
 經也在內踝上同身寸之二寸陷者中刺可入同身  
 寸之三分留三呼帝曰刺未并奈何岐伯曰即取之  
 若灸者可灸五壯不求穴命而直取居邪之  
 處故云即取之○新校正

素問卷十七

五



云。按甲乙經。邪帝曰。善。余已聞虛實之形。不知其何所。作以去其邪。以生岐伯曰。氣血以并。陰陽相傾。氣亂於衛。血逆於經。血氣離居。一實一虛。衛行脈外。故氣亂於衛。血行經內。故血逆於經。血氣不和。故一虛一實。血并於陰。氣并於陽。故為驚狂。氣并於陽。則陽氣外盛。故為驚狂。血并於陽。氣并於陰。乃為炅中。氣并於陰。則陽氣內盛。故為炅中。中。見人。血并於上。氣并於下。心煩惋。善怒。血并於下。氣并於上。亂而喜忘。上謂膈上。下謂膈下。帝曰。血并於陰。氣并於陽。如是。血氣離居。何者為實。何者為虛。岐伯曰。血氣者。喜溫而惡寒。寒則泣。不能流。溫則消而去之。如雲。在水。中凝住。而不行去也。是故氣之所并。為血虛。血之所并。為氣

虛。氣并於血。則血少。故血虛。血并於氣。則氣少。故氣虛。帝曰。人之所有者。血與氣耳。今夫子乃言血并為虛。氣并為虛。是無實乎。岐伯曰。有者為實。無者為虛。氣并於血。則血無。故氣并則無血。血并於氣。則氣無。故血并則無氣。今血與氣相失。故為虛焉。失其血。故曰血與氣相失。絡之與孫脈。俱輸於經。血與氣并。則為實焉。血之與氣并。走於上。則為大厥。厥則暴死。氣復反。則生。不反。則死。帝曰。實者何道從來。虛者何道從去。虛實之要。願聞其故。岐伯曰。夫陰與陽。皆有俞會。陽注於陰。陰滿之。死。陰陽勻平。以充其形。九候若一。命曰平人。平人。謂平和之人。夫邪之生也。或



生於陰或生於陽其生於陽者得之風雨寒暑其生  
於陰者得之飲食居處陰陽喜怒帝曰風雨之傷入  
柰何岐伯曰風雨之傷入也先客於皮膚傳入於孫  
脉孫脉滿則傳入於絡脉絡脉滿則輸於大經脉血  
氣與邪并客於分腠之間其脉堅大故曰實實者外  
堅充滿不可按之按之則痛帝曰寒濕之傷入柰何  
岐伯曰寒濕之中人也皮膚不收新校正云按全元起云不收不仁也  
甲乙經及太素云肌肉堅緊榮血泣衛氣去故曰虛  
虛者聶磬氣不足按之則氣足以溫之故快然而不  
痛聶謂聶磬辟謂辟疊也○新校正云按全元起云按甲乙經作攝辟太素作聶磬帝曰善陰之生

實柰何實謂邪氣盛也岐伯曰喜怒不節則陰氣上逆上逆  
則下虛下虛則陽氣走之故曰實矣新校正云按經云喜怒不節則  
陰氣上逆帝曰陰之生虛柰何虛謂精氣奪也岐伯曰喜則  
氣下悲則氣消消則脉虛空因寒飲食寒氣重滿新校  
正云按甲乙經作動藏則血泣氣去故曰虛矣帝曰經言陽虛  
則外寒陰虛則內熱陽盛則外熱陰盛則內寒余已  
聞之矣不知其所由然也經言謂上古經言也岐伯曰陽受氣  
於上焦以溫皮膚分肉之間今寒氣在外則上焦不  
通上焦不通則寒氣獨留於外故寒慄慄謂振慄也帝曰  
陰虛生內熱柰何岐伯曰有所勞倦形氣衰少穀氣

素問大註卷十七  
七



不盛土焦不行下皖不通新校正云按甲乙經作下焦不通胃氣熱

熱氣熏胸中故內熱甚用其力致勞倦也帝曰陽

盛生外熱奈何岐伯曰上焦不通利則皮膚緻密腠

理閉塞玄府不通新校正云按甲乙經及太素無玄府二字衛氣不得泄

越故外熱外傷寒毒內薄諸陽寒外盛則皮膚收皮

寒氣外薄陽氣內爭積帝曰陰盛生內寒奈何岐伯

曰厥氣上逆寒氣積於胸中而不寫不寫則溫氣去

寒獨留則血凝泣凝則脉不通新校正云按甲乙經作腠理不通其

脉盛大以濇故中寒溫氣謂陽氣也陰逆內帝曰陰

與陽并血氣以并病形以成刺之奈何岐伯曰刺此

者取之經隧取血於營取氣於衛用形哉因四時多

少高下營主血陰氣也衛主氣陽氣也夫行鍼之道

身形以施分寸故曰用形也四時多少高下具在帝曰血氣以并病形以

成陰陽相傾補寫奈何岐伯曰寫實者氣盛乃內鍼

鍼與氣俱內以開其門如利其戶鍼與氣俱出精氣

不傷邪氣乃下外門不閉以出其疾搖大其道如利

其路是謂太寫必切而出太氣乃屈言欲開其穴而

急也言急出其鍼也鍼解論曰疾而徐則虛者疾帝

曰補虛奈何岐伯曰持鍼勿置以定其意候呼內鍼

氣出鍼入鍼空四塞精無從去方實而疾出鍼氣入



時前至五ハニ分リ待テ

鍼出熱不得還閉塞其門邪氣布散精氣乃得存動  
 氣候時新校正云按甲乙經近氣不失遠氣乃來是謂  
 追之言但密閉穴命氣勿令其氣散泄也近氣謂已至  
 者皆必候水刺氣之所至而刺之是謂得時而調之  
 追謂補也鍼經曰追而濟之安得無實則此謂也  
 帝曰夫子言虛實者有生於五藏五藏五脉耳夫  
 十二經脉皆生其病新校正云按甲乙經云皆生百病太素同今夫子獨  
 言五藏夫十二經脉者皆絡三百六十五節節有病  
 必被經脉經脉之病皆有虛實何以合之岐伯曰五  
 藏者故得六府與爲表裏經絡支節各生虛實其病  
 所居隨而調之從其左右經氣支節而調之病在脉調之血脉者

本山細思火針ニリレドメ  
鏡ハニシテテリテテテ  
トリスハ鏡ニテテテテ

絡子刺

經脈之刺大

府脉實血實脉虛血虛由此脉病而調之血也○新  
 校正云按全元起本及甲乙經云病在血調之脉  
 病在血調之絡血病則絡脉易病在氣調之衛氣病而調  
 之衛也病在肉調之分肉病在筋調之筋氣病而調  
 過緩急而病在骨調之骨察輕重病在骨燂燂鍼切刺其下及  
 刺灸之與急者病在骨燂燂鍼切刺其下及  
 也火鍼病不知所痛兩蹻爲上兩蹻謂陰陽蹻也  
 脉出於甲脉申脉在足外踝下陷者中容爪甲○新  
 校正云按刺腰痛注云在踝下五分刺可入同身  
 寸之三十分留六呼若灸者可灸三壯照海在足內踝  
 下刺可入同身寸之四分留六呼若灸者可灸三壯  
 身形有痛九候莫病則繆刺之繆刺謂無病也繆刺  
 右痛痛在於左而在脉病者巨刺之巨刺謂左痛刺右  
 刺左痛在於右而在脉病者巨刺之巨刺謂右痛刺左

素問次注卷十七

經脈之刺大



痛刺必謹察其九候鍼道備矣

調經論隧音遂殄音孫燔音煩

重廣補註黃帝內經素問卷第十七

重廣補註黃帝內經素問卷第十八

唐 啓玄子王冰 次註

宋 林億 高保衡 校正

宋 孫奇等奉 敕

宋 孫兆 改誤

明 熊宗立 句讀

繆刺論篇第六十三新校正云按全元起本在第二卷

黃帝問曰余聞繆刺未得其意何謂繆刺繆刺言所刺之穴應

用如紕繆岐伯對曰夫邪之客於形也必先舍於皮

網紀也毛留而不去入舍於孫脉留而不去入舍於絡脉留



而不去入舍於經脉肉連五藏散於腸胃陰陽俱感  
五藏乃傷此邪之從皮毛而入極於五藏之次也如  
此則治其經焉今邪客於皮毛入舍於孫絡留而不  
去閉塞不通不得入於經流溢於大絡而生奇病也  
病在血絡是謂奇病○新校正云按全元起云大絡十五絡也夫邪客大絡者左注  
右右注左上下左右與經相干而布於四末其氣無  
常處不入於經命曰繆刺四末謂四支也帝曰願聞繆刺  
以左取右以右取左奈何其與巨刺何以別之岐伯  
曰邪客於經左盛則右病右盛則左病亦有移易者  
新校正云按甲乙經作病易且移左痛未已而右脉先病如此者必

巨刺之必中其經非絡脉也先病者謂彼痛未已而此先病以承之故  
絡病者其痛與經脉繆處故命曰繆刺繆謂正經之  
也亦兼公孫飛陽等之別絡也○新校正云按王氏云非正別也按本論邪客足太陽絡令人腰痛注引  
從解合陽明上絡雖貫胛中乃太陽之正別也帝曰願聞  
繆刺奈何取之何如岐伯曰邪客於足少陰之絡令  
人卒心痛暴脹胸脇支滿以其絡支別者並正經從  
邪客之則無積者刺然骨之前出血如食頃而已  
邪客之則無積者刺然骨之前出血如食頃而已  
病如是則無積者刺然骨之前出血如食頃而已  
陰榮也刺可入同身寸之三分留三呼若灸者可灸  
三壯刺此見血不已左取右右取左之痛在左取  
令人立立飢欲食不已左取右右取左之痛在左取  
取之左餘病新發者取五自已刺之五自已  
如此例



邪客於手少陽之絡令人喉痺舌卷口乾心煩臂外  
廉痛手不及頭以其脈循手表出臂外上肩入缺盆  
出缺盆上項又心刺手中指次指爪甲上去端如韭  
葉各一疔謂關衝穴少陽之井也刺可入同身寸之  
主其舌故病如是關衝穴出手小指次指之端今言中指者誤也壯  
者立已老者有頃已左取右右取左此新病數日已  
邪客於足厥陰之絡令人卒疝暴痛以其絡去內踝  
寸別走少陽其支別者循脛上臑結刺足大指爪  
上與肉交者各一疔謂大敦穴足大指之端去爪甲  
於莖故令人卒疝暴痛畢陰九也刺足大指爪  
同身寸之三分留十男子立已女子有頃已左取右  
呼若灸者可灸三壯

右取左邪客於足太陽之絡令人頭項痛以其經  
從腦出別下項支別者從膊內左右別下又其絡自  
足上行循背項頭肩痛也刺足小指爪  
乙經云其支者從顛入絡腦還出別刺足小指爪  
上與肉交者各一疔立已謂率陰穴太陽之井也刺  
呼若灸者可灸三壯○新校正云按甲乙不巳刺外  
經云在足小指外側去爪甲角如韭葉不巳刺外  
下刺可入同身寸之三邪客於手陽明之絡令人氣  
分若灸者可灸三壯邪客於手陽明之絡令人氣  
滿胸中喘息而支肢胸中熱以其經自肩端入缺盆  
甲直而刺手大指次指爪甲上去端如韭葉各  
故病如是一疔左取右右取左如食頃已謂商陽穴手陽明之  
井也刺可入同身寸



之一分留一呼若灸者可灸三壯○新校正云按甲乙經云商陽在手大指次指內側去小指甲角如韭葉  
 邪客於臂掌之間不可得屈刺其踝後○新校正云按全元起云是  
 人手足之末先以指按之痛乃刺之以月死生為數月  
 生一日一痛二日二痛三日三痛四日四痛五日五痛六日六痛七日七痛八日八痛九日九痛十日十痛十一日十一痛十二日十二痛十三日十三痛十四日十四痛十五日十五痛十六日十六痛十七日十七痛十八日十八痛十九日十九痛二十日二十痛二十一日二十一痛二十二日二十二痛二十三日二十三痛二十四日二十四痛二十五日二十五痛二十六日二十六痛二十七日二十七痛二十八日二十八痛二十九日二十九痛三十日三十痛三十日三十痛  
 痛注云外踝下五分  
 左刺右右刺左如行十里頃

而已人有所墮惡血留內腹中滿脹不得前後先  
 飲利藥此上傷厥陰之脈下傷少陰之絡刺足內踝  
 之下然骨之前血脉出血○此少陰之絡也○新校正  
 終刺足趾動脈○謂衝陽穴胃之原也刺可入同身  
 壯主腹大不食○謂之胃也不巳刺三毛上各一痛見血立巳  
 以腹脹滿故取之○謂之大敦穴厥善悲驚不樂刺如右方  
 左刺右右刺左○謂之大敦穴厥善悲驚不樂刺如右方  
 善悲驚不樂亦邪客於手陽明之絡令人耳聾時不  
 聞音○以其經支者從缺盆上頸貫頰又其絡支別  
 手大指次指爪甲上去端如韭葉各一痛立聞○亦同  
 穴陽不巳刺中指爪甲上與肉交者立聞○謂中衝穴手



在手，中指之端去爪甲如韭葉陷者，中刺可入同身  
 寸之一分，留三呼。若灸者，可灸三壯。古經脫筋無絡  
 可尋之，恐是刺小指爪甲上，與肉交者也。何以言之？  
 下文云：「少陰絡會於耳中。」若小指之端，是謂少  
 衝。手少陰之井，刺可入同身寸之一分，留一呼。若灸  
 者，可灸一壯。○新校正云：按王氏云：「恐是小指爪甲  
 上，少衝按甲乙經，手少陰之正上循喉嚨出，耳後食  
 少陽完骨之下。如是，則安得不刺中衝而疑為少衝  
 也。其不時聞者，不可刺也。」已絕，故不可刺。耳中生風  
 者，亦刺之。如此數，左刺右，右刺左，凡痺往來行無常  
 處者，在分肉間痛而刺之。以月死生為數，用針者，隨  
 氣盛衰以為痛數。針過其日數，則脫氣不及日數，則  
 氣不寫。左刺右，右刺左，病已止，不已復刺之。如法所  
 以約月死生為數者，月生一日一痛，二日二痛，漸多  
 何，以隨氣之盛衰也。月生一日一痛，二日二痛，漸多

之十五自十五痛十六自十四痛漸少之。如刺之  
 無不邪客於足陽明之經，令人鼽衄，上齒寒。以其脈  
 及也。邪客於足陽明之經，令人鼽衄，上齒寒。以其脈  
 交頰中，下循鼻外，入上齒中，還出俠口，環唇，下交承  
 漿，却循頰後，下廉出，大迎，循頰車，上耳前，故病令人  
 鼽衄，上齒寒也。復以其脈左右交於面部，故舉經脈  
 之病，以明經處之類。故下文云：「○新校正云：按全元  
 起本與甲乙經陽明刺足中指次指爪甲上與肉交  
 之經作陽明之絡。」刺足中指次指爪甲上與肉交  
 者，各一痛。左刺右，右刺左。誤也。據靈樞經孔穴圖經  
 中指次指爪甲上無穴。當言刺大指次指爪甲上，乃  
 厲兌穴。陽明之井，不當更有次指二字也。厲兌者，刺  
 可入同身寸之一分，留一呼。若灸者，可灸一壯。○新  
 校正云：按甲乙經云：「刺足中指義與王注同。」下文云：「足陽明  
 蓋以太指次指為中指義，與王注同。」下文云：「足陽明  
 中指爪甲上，亦謂此穴也。厲兌在足大指次指之端，  
 去爪甲角，邪客於足少陽之絡，令人脇痛不得息，欬  
 如韭葉。」



而汗出以其脉支別者從目銳眦下太迎合手少陽  
入脇痛故而汗出刺足小指次指爪甲上與肉交者  
 各一疳謂陰穴少陽之井也刺可入同身寸之十  
甲乙經穴陰在足小指次指不得息汗出立止  
 者溫衣飲食一日已左刺右右刺左病立已不已復  
 刺如法邪客於足少陰之絡令人喘痛不可內食無  
 故善怒氣上走贛上以其經支別者從肺出終心注  
入肺中循喉嚨俠舌本故病令人盛乾痛不可內食  
無故善怒氣上走贛上也黃謂氣奔也○新校正云  
詳王注以贛上為氣奔者非按難經胃為贛門楊玄  
操云贛兩也氣上走贛上也經既云氣上走安得  
更以贛為奔刺足下中央之脉各三疳凡六刺立已  
 上之解邪

左刺右右刺左謂湧泉穴少陰之井也在足心陷者  
灸者可灸三壯喘中腫不能內唾時不能出唾者  
 刺然骨之前出血立已左刺右右刺左亦足少陰之  
並本經喉嚨故刺之此二十八字本錯簡在邪客  
手足少陰太陰足陽明之絡前全遷於此○新校正  
云詳王注以其絡並上走心包少陰之經循喉嚨今王氏  
少陰之絡與絡交互當邪客於足太陰之絡令人腰痛  
以甲乙經為正也引少腹控眇不可以仰息足太陰之絡從臍合陽明  
結於下膠而循尻骨內入腹上絡臍中故腰痛  
則引少腹控眇於中也刺腰尻之解兩脚之上是  
邪氣則絡急故不可仰伸而喘息也刺腰尻之解兩脚之上是  
中無息字○新校正云詳王注云足太陰之絡按甲  
乙經乃太陰之正非絡也刺腰尻之解兩脚之上是  
王氏謂之絡者未詳其肯



腰俞以月死生為痛數發鍼立已左刺右右刺左  
骨間曰解當中有腰俞刺可入同身寸之二寸○新  
 校正云按氣府論注作二分刺熱論注作二分水  
 篇注作二分熱穴篇注作二分甲乙經注作二分  
 七呼主與經同中語孔穴經云左取右取左穴當  
 中不應爾也次腰下俠尻有骨空各四皆主腰痛  
 膠主與經同是足太陰厥陰少陽所結刺可入同身  
 寸之二寸留十呼若灸者可灸三壯謂兩髀腫也  
 腰俞髀腫皆當取之也○新校正云按此邪客足太  
 陰之絡并刺法下填已見刺腰痛篇中彼注甚詳此  
 特多是腰俞三字耳別按全元起本舊無此三字王  
 氏頗知腰俞無左右取之理而邪客於足太陽之絡  
 注之而不知全元起本舊無其經從髀內左右別下  
 令人拘攣背急引脇而痛○新校正云按全元起本  
 及甲乙經引脇而痛下更云內引心而痛○刺之從  
 項始數脊椎俠脊疾按之應手如痛刺之傍三瘠立

已從項始數脊椎者謂從大椎數之至第二椎兩傍  
各同身寸之一寸五分內循脊兩傍按之有痛應  
 手則邪客之處也隨痛應手深淺即而邪客於足少  
 陽之絡令人留於樞中痛不可舉○其經出氣街  
 厭中故痛令人留於樞中後刺樞中以毫鍼寒則久  
 痛解不可舉也樞謂髀樞也刺樞之後則環鈿穴也正  
 留鍼以月死生為數立已○在髀樞之後則環鈿穴也正  
 也環鈿者足少陽脈氣所發刺可入同身寸之一寸  
 留二呼若灸者可灸三壯毫鍼者第七鍼也○新校  
 正云按甲乙經環鈿在髀樞中而王氏以謂髀樞之後者誤也  
 分中此經云刺樞中而王氏以謂髀樞之後者誤也  
 治諸經刺之所過者不病則繆刺之○正言也經不病  
 刺之若經所過有病是耳龍刺手陽明不已刺其通  
 則經病不當繆刺矣耳龍刺手陽明不已刺其通  
 脈出耳前者也手陽明謂前手大指次指去端如非葉  
 者也是謂商陽據中語孔穴圖經手陽



明脉中商陽合谷陽谿偏歷四穴並主耳聾今經所謂  
 指謂前商陽不謂此合谷等穴也耳前通脉手陽明  
 脉正當聽會之分刺可入同身齒刺手陽明不已  
 步之四分若灸者可灸三壯商陽二穴注圖經手陽明脉  
 中商陽乙流注圖經手陽明脉

刺其脉入齒中者立已偏歷溫溜七穴並主齒痛手陽明脉貫頰  
 入下齒中足陽明脉循鼻外入上齒中也邪客於五

藏之間其病也脉引而痛時來時止視其病繆刺之  
 於手足爪甲上各刺其井左視其脉出其血間日一  
 刺一刺不已五刺已

寒痛視其手背脉血者去之若病繆傳而引上齒齒  
 唇寒痛者刺手背陽明

一疔立已左取右取左謂第一指厲兌穴也手太  
 指次指謂商陽穴手陽明

井也鍼經曰齒痛不惡清飲取足陽明惡清飲取手  
 陽明○新校正云詳前文邪客足陽明刺中指次指  
 爪甲上是誤刺次指二字當如

陰足陽明之絡此五絡皆會於耳中上絡左角陰真  
 心脉足少陰腎脉手太陰肺脉足太陰脾脉足陽  
 明胃脉此五絡皆會於耳中而出絡左額角也

絡俱竭冷入身脉皆動而形無知也其狀若尸或曰  
 尸厥言其卒冒悶而如死尸身脉猶如常人而動也  
 則陽氣亂陽氣亂於上則下氣重上而邪氣逆邪氣逆  
 其狀如尸也

指內側爪甲上去端如韭葉謂隱白穴足太陰之井  
 也刺可入同身寸之一

刺足中指爪甲上各一疔謂第二指足陽明之井  
 也刺同前取厲兌穴法



刺手大指內側去端如韭葉謂少商穴手太陰之井也刺可入同身寸之

分留三呼若灸後刺手心主謂中衝穴手心主之井也刺可入同身寸之

者分留三呼若灸後刺手心主謂中衝穴手心主之井也刺可入同身寸之

不刺手心主詳此五絡之數亦不灸手心主而此刺

隨注之不為明辨之肯也少陰銳骨之端各一痛立謂神門穴在掌後銳骨之端隨者中手少陰之俞也刺可入同身寸之三分留三呼若灸者可灸三

壯不已以竹管吹其兩耳言使氣入耳中內助五絡也

以手密撼之勿令氣泄而極吹之氣蹶然從絡脈通也

也○新校正云按陶隱居云吹其左耳極三度復吹其右耳

其有耳三度也鬢其左角之髮方一寸燭治飲以美酒一杯

不能飲者灌之立已左角之髮是五絡血之餘故鬢鬢以行藥勢又灸上而內走於凡刺之數先視其經脈

心主脈故以美酒服之心主脈故以美酒服之

切而從之審其虛實而調之不調者經刺之有痛而

經不病者繆刺之因視其皮部有血絡者盡取之此

繆刺之數也

四時刺逆從論篇第六十四

厥陰有餘病陰痺痺謂痛也陰謂寒也有餘謂厥陰

以痺為痛未通新校正云詳王氏不足病生熱痺陰不足則陽有滑

則病狐疝風瀦則病少腹積氣厥陰循股陰入毛

其絡支別者循脛上畢結於莖故為狐疝少腹積氣

也○新校正云按楊上善云狐夜不得尿出左得

人之所病與狐同故曰狐疝一日狐疝一日少陰有餘病皮

孤疝謂三焦孤府為疝故曰狐疝



隱軫不足病肺痺腎水逆連於肺母故也足少陰  
 痺足病隱軫也滑則病肺風痺滑則病積溲血  
 貫腎絡膀胱故為太陰有餘病肉痺寒中不足病脾  
 痺脾主肉滑則病脾風痺滑則病積心腹時滿  
 入腹屬脾絡胃其支別者復從胃別陽明有餘病脈  
 上角注心中故為脾痺心腹時滿也陽明有餘病脈  
 痺身時熱不足病心痺足則心下痺故為是滑則  
 病心風痺滑則病積時善驚心主之脈起於胸中出  
 故為心痺時善驚太陽有餘病骨痺身重不足病腎痺與少  
 陰為表裏故有餘不滑則病腎風痺滑則病積善時  
 巔疾太陽之脈交於巔上入絡腦下少陽有餘病筋

痺胸滿不足病肝痺少陽與厥陰為表滑則病肝風  
 痺其支別者從目系是故春氣在經脈夏氣在孫絡長  
 夏氣在肌肉秋氣在皮膚冬氣在骨髓中帝曰余願  
 聞其故岐伯曰春者天氣始開地氣始泄凍解冰釋  
 水行經通故人氣在脈夏者經滿氣溢入孫絡受血  
 皮膚充實長夏者經絡皆盛內溢肌膚中秋者天氣始  
 收腠理閉塞皮膚引急引謂牽引以縮急也冬者蓋藏血氣在  
 中內著骨髓通於五藏是故邪氣者常隨四時之氣  
 血而入客也至其變化不可為度然必從其經氣時



除其邪除其邪則亂氣不生得氣而調帝曰逆四時而生亂氣奈何岐伯曰春刺絡脉血氣外溢令人少氣血氣溢於外則中不足故少氣○新校正云按自春刺絡脉至令人少氣目不明與診要終論義同文異彼注甚詳於此彼分四時此入五時然此有長夏刺肌肉之分而逐時各關刺秋分之事疑此肌肉之分即彼秋皮春刺肌肉血氣環逆令人上氣○新校正云按春刺筋骨血氣內著令人腹脹血氣竭少故解故散夏刺經脉血氣乃竭令人解休血氣然不可各之也解休謂寒不寒熱不熱壯不壯弱不弱故不可各之也夏刺肌肉血氣內却令人善怒却陽氣不通故善怒夏刺筋骨血氣上逆令人善怒血氣上逆則怒氣相應故善怒秋刺經脉血

氣上逆令人善忘血氣上逆滿於肺中故善忘秋刺絡脉氣不外行新校正云按別本作血氣不行令人臥不欲動甚故○新校正云按秋刺筋骨血氣內散令人寒慄血氣內散則中氣虛故寒慄冬刺經脉血氣皆脫令人目不明氣無所養故也冬刺絡脉內氣外泄留為大痺冬刺肌肉氣竭絕令人善忘新校正云按經關冬刺秋分凡此四時刺者大逆之病新校正云按全元不可不從也反之則生亂氣相淫病焉淫相淫而生病也故刺不知四時之經病之所生以從為逆正氣內亂與精相薄必審九候正氣不亂精氣不轉逆轉也







順法明著見精微觀世之所舉則小尋其所少而多  
 利則大以斯明著故言而可知百病之害少而多與淺可以  
 而博可以言一而知百也言少者何法之明故非聖  
 人之道孰能至於長耶故學之者以淺而知深察近  
 猶可以言一而知百病也博大也雖極深玄人非咫尺  
 而知遠言標與本易而勿及雖極深玄人非咫尺  
 標本之道雖易可為言治反為逆治得為從先病而  
 而世人識見無能及者治反為逆治得為從先病而  
 後逆者治其本先逆而後病者治其本先寒而後生  
 病者治其本先熱而後生寒者治其本先熱而後生  
 病者治其本先熱而後生中滿者治其標先病而後  
 泄者治其本先泄而後生他病者治其本必且調之  
 乃治其他病先病而後生中滿者治其標先中滿而

要八脾胃故前病後生一補  
 類要下卷八

後煩心者治其本人有客氣有同氣新校正云按全  
 小大不利治其標小大治其本元起本同作司  
 而有餘本而標之先治其本後治其標病發而不足  
 標而本之先治其標後治其本本而標之謂有先病  
 餘故先治其本後治其標也標而本之謂先發輕微  
 緩者後發重大急者以其不足故先治其標後治其  
 本謹察間甚以意調之形證而輕易少謂少也形證而  
 重難也以意調之謂審量標本間者并行甚者獨  
 行先小大不利而後生病者治其本邪氣而病受  
 獨為一經受病而無氣相參夫病傳者心病先心  
 也并甚則相傳傳急則亦死夫病傳者心病先心  
 痛藏真通於心一目而效心火勝金傳於肺也三

和氣以平病故逆十  
 傳一故是載  
 三病下餘神

長問生卷十一



脾布之受故

一月一十五日

**脇支痛** 肺金勝木傳於肝也。以五月閉塞不通身痛。  
**體重** 肝木勝土傳於脾也。脾性安鎮木三月不已死。  
 以勝相伐唯弱是故閉塞不通身痛體重。木三月不已死。  
 四傷豈其能久故為即死。冬夜半夏日中。謂正午或  
 言冬夏有異非也。晝夜之半事甚照然。○新校正云  
 按靈樞經太氣入藏病先發於心。下月而之肺三日  
 而之肝五日而之脾三日不已死。冬夜半夏日中。甲  
 乙經曰病先發於心。痛下月之肺而欬三日不已。肝  
 助支痛五日之脾閉塞不通身痛體重。三日不已死。  
 冬夜半夏日中。詳素問言其病靈樞言其藏。甲乙經  
 及并素問靈樞二經之。肺病喘欬。藏真高於肺而三  
 文而病與藏兼舉之。肺病喘欬。藏真高於肺而三  
**日而脇支滿痛** 肺傳一日身重體痛。於脾傳五日而脹。  
 自傳十日不已死。冬日入夏日出。孟冬之中。日入於  
 於府。十日不已死。冬日入夏日出。孟冬之中。日入於  
 冬之中。日入於申之七刻三分。季冬之中。日入於申  
 與孟月等。孟夏之中。日出於寅之八刻一分。仲夏之

中。日出於寅七刻三分。季夏  
 之中。日出於寅與孟月等也。**肝病頭目眩脇支滿** 藏  
 散於肝。脈內連。三日體重身痛。於肺傳五日而脹。於府  
 目脇故如是。三日體重身痛。於肺傳五日而脹。於府  
**三日腰脊少腹痛脛痠** 謂胃傳於腎以其脈起於足  
 廉貫脊。屬腎絡膀胱。故如循臍內出。臍內廉上。股內後  
 是也。腰為腎之府。故腰痛。三月不已死。冬日入  
 按甲乙經。夏早食。日入早晏如冬法也。早食謂  
 作日中。夏早食。日入早晏如冬法也。早食謂  
**身痛體重** 藏真滯於脾而一月而脹。於府傳二日少腹  
 主肌肉故兩。而一月而脹。於府傳二日少腹  
**腰脊痛脛痠** 於腎傳三日背筋痛小便閉。及之。府也。  
 於腎傳三日背筋痛小便閉。及之。府也。  
**十日不已死** 冬人定夏晏食。人定謂申後二十五刻  
 晏食謂寅後二十五刻。  
**腎病少腹腰痛脛痠** 藏真下於。三月背筋痛小  
 腎故如是。三月背筋痛小  
**便閉** 自傳於府。○新校正云。按靈樞經云。三月復脹。  
 自傳於府。○新校正云。按靈樞經云。三月復脹。





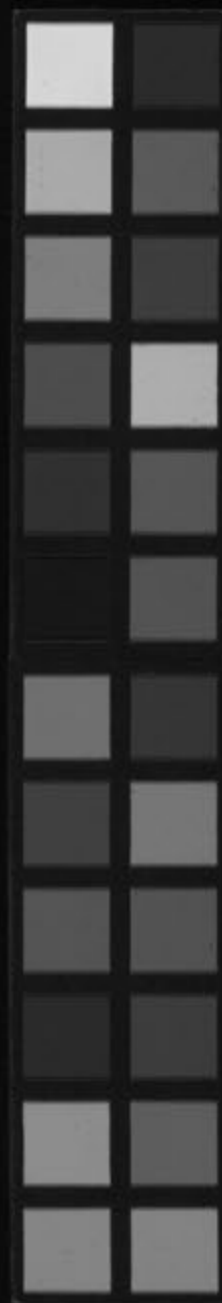
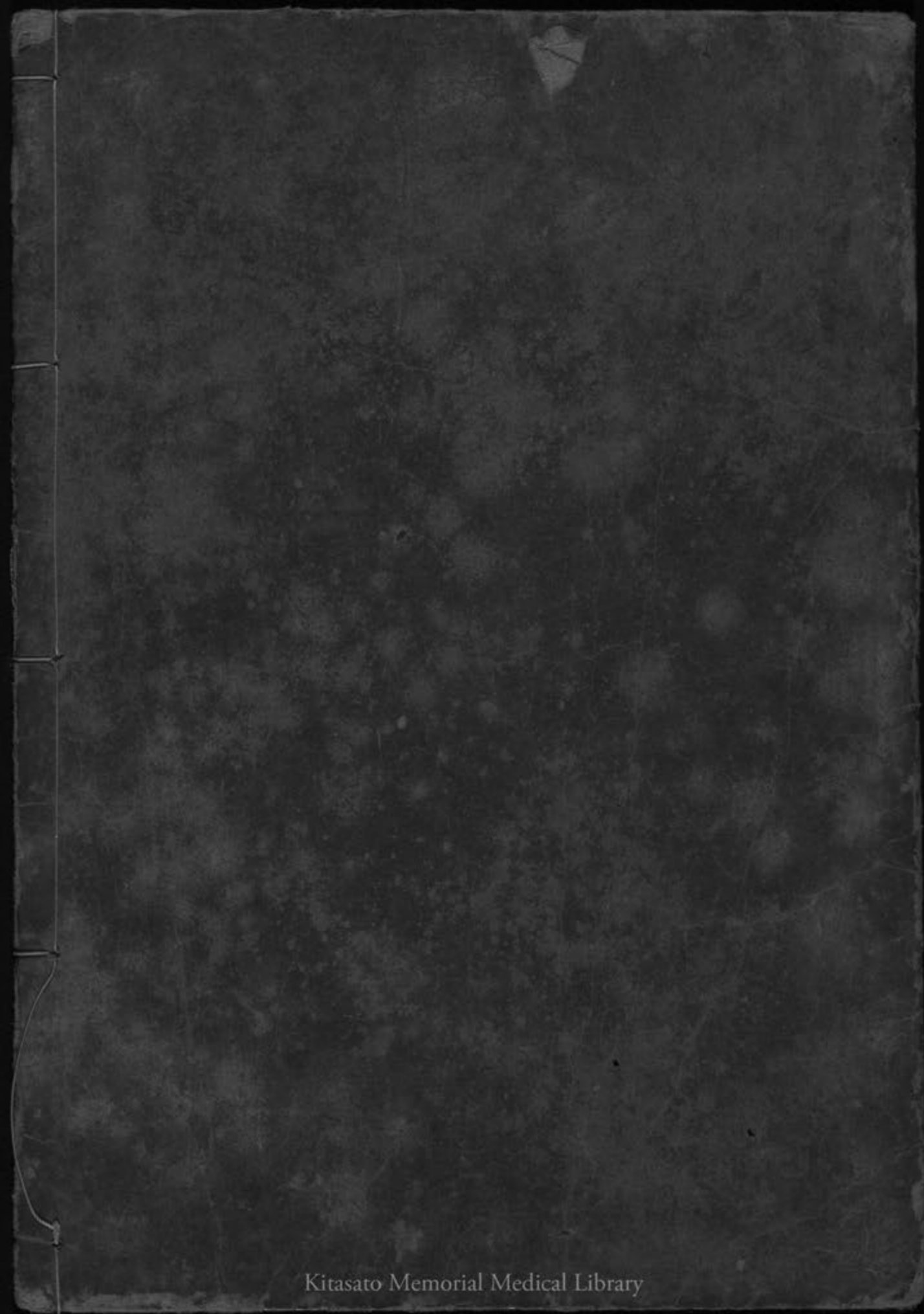


于藏也。及至三四藏者，皆謂至前第三第四藏者，皆至已。至三藏者，皆是其已，不勝之氣也。至四藏者，皆至已。所生之父母也，不勝則不能為害於彼所生。則父子無尅伐之期，氣順以行，故刺之可矣。

### 重廣補註黃帝內經素問卷第十八

此卷論及至三四藏者，皆謂至前第三第四藏者，皆至已。至三藏者，皆是其已，不勝之氣也。至四藏者，皆至已。所生之父母也，不勝則不能為害於彼所生。則父子無尅伐之期，氣順以行，故刺之可矣。





Kitasato Memorial Medical Library