

內經素問

次註
新校正

n 16-2

卷之廿一
六元正紀大論
刺法論
本病論
至真要大論
七十四

F
コ-34

Kitasato Memorial Medical Library



於此若以尚書中篇之名皆在前篇之末則舊本為得

六元正紀大論篇七十一

黃帝問曰六化六變勝復淫治甘苦辛鹹酸淡先後
余知之矣夫五運之化或從五氣新校正云詳五氣疑作天氣則與下
或逆天氣或從天氣而逆地氣或從地氣而逆
天氣或相得或不相得余未能明其事欲通天之紀
從地之理和其運調其化使上下合德無相奪倫天
地升降不失其宜五運宣行勿乖其政調之正味從
逆奈何氣同謂之從氣異謂之逆勝制為不相得相
法則欲令平調氣性不違性岐伯稽首再拜對曰昭
天地之氣以致清靜和平也

乎哉問也此天地之綱紀變化之淵源非聖帝孰能
窮其至理歟臣雖不敏請陳其道公終不滅久而不
易氣主循環同於天地太過不及氣序常然不滅帝
曰願夫子推而次之從其類序分其部主別其宗同
昭其氣數明其正化可得聞乎部主謂分六氣所部
氣運行之位也氣數謂天地五運氣更用之正數也
正化謂歲直氣味所宜酸苦甘辛鹹寒溫冷熱也
岐伯曰先立其年以明其氣金木水火土運行之數
寒暑燥濕風火臨御之化則天道可見民氣可調陰
陽卷舒近而無惑數之可數者請遂言之也遂盡帝曰
太陽之政奈何岐伯曰辰戌之紀也

十一、ヨロネーア中

太陽 太角 太陰 壬辰 壬戌 其運風 其

化鳴紊啓拆 新校正云按五常政大論云其德鳴靡啓拆 其變振拉摧

振 新校正云詳此其運其 其病眩掉目暝 新校正云詳此

病證以運加 司天地為言

太角 正少徵 太宮 少商 太羽 終

太陽 太徵 太陰 戊辰 戊戌同正徵 新校正云按五

紀上羽與正徵同 其運熱其化暄暑鬱燠 新校正云

按五常政大 其變炎烈沸騰 其病熱瘧 新校正云

論煥作蒸 其變炎烈沸騰 其病熱瘧 新校正云

太徵 少宮 太商 少羽 終 少角 初 甲辰歲會 同天 甲戌歲會 同天

符 ○ 新校正云按天元紀大論云承歲為歲直又

六微旨大論云木運臨卯火運臨午土運臨四季

金運臨酉水運臨子所謂歲會氣之平也壬水云

歲直亦曰歲會此甲為太宮辰戌為四季故曰歲

會又云同天符者按本論下文云太過而加

同天符是此歲一為歲會又為同天符也

其運陰埃 新校正云詳太宮三運雨曰 其化柔潤

重澤 新校正云按五常 其變震驚飄驟 其病濕

下重 政大論澤作淳

太宮 少商 太羽 終 太角 初 少徵 注

太陽 太商 太陰 庚辰 庚戌 其運涼其化

霧露蕭颯 其變肅殺凋零 其病燥背脊胸滿

太商 少羽 終 少角 初 太徵 少宮

符 ○ 新校正云按天元紀大論云承歲為歲直又

六微旨大論云木運臨卯火運臨午土運臨四季

金運臨酉水運臨子所謂歲會氣之平也壬水云

歲直亦曰歲會此甲為太宮辰戌為四季故曰歲

會又云同天符者按本論下文云太過而加

手之三氣云一六氣要

太陽 太羽 新校正云按五常政大論云上羽而長氣不化

符 丙戌天符 新校正云按天元紀大論云土運之

符 其運寒 新校正云詳太羽三運此為上羽少陽

符 其化凝慘凜冽 新校正云按五常政

符 雪霜雹 其病大寒留於絡谷

符 凡此太陽司天之政氣化運行先天

符 六步之氣生長

符 化成收藏皆先

符 太羽 太角 少徵 太宮 少商

凡此太陽司天之政氣化運行先天

天時而應至也餘 天氣肅地氣靜寒臨大虛陽氣不

令水土合德上應辰星鎮星 明而大也其殺玄斡

發待時 寒甚則火鬱待即氣少陽中治時雨迺止

極雨散還於太陰雲朝北極濕化迺布 北極雨澤流

萬物寒數干上雷動干下寒濕之氣持於氣交

也民病寒濕發肌肉萎足痿不收濡寫血溢

所為之病也 初之氣地氣遷氣迺太溫

早榮民乃厲溫病迺作身熱頭痛嘔吐肌腠瘡瘍

也 是為膚腠中 二之氣大涼及至民迺悵章迺遇寒

瘡在皮肉也

折當作折伯韻非折格
功也作折所今折折集
韻也作折又石切折也
韻也作折又石切折也
韻也作折又石切折也
韻也作折又石切折也
韻也作折又石切折也
韻也作折又石切折也
韻也作折又石切折也

火氣遂抑民病氣鬱中滿寒迺始因涼而又之於寒
也三之氣天政布寒氣行雨迺降民病寒反熱中癰
疽注下心熱昏悶不治者死當寒反熱是反天常熱
治者則生神必消亡故四之氣風濕交爭風化為雨迺
長迺化迺成民病大熱火氣肌肉萎足痿注下赤白
五之氣陽復化草迺長迺化迺成民迺舒故萬物舒
榮終之氣地氣正濕令行陰凝太虛埃昏郊野民迺
慘悽寒風以至反者孕迺死故歲宜苦以燥之濕之
新枝正云詳故歲宜苦以燥之濕之九必折其鬱氣
字當在避虛邪以安其正下錯簡在此必折其鬱氣
先資其化源化源言九月迎而取之以補心火
校正云詳水將勝也先於九月迎取其

按者神也取者也也小實三未明故云云
神也取者也也小實三未明故云云
神也取者也也小實三未明故云云
神也取者也也小實三未明故云云
神也取者也也小實三未明故云云
神也取者也也小實三未明故云云
神也取者也也小實三未明故云云
神也取者也也小實三未明故云云

大角 中運 間穀
大徵 間穀
大宮 間穀
大商 間穀
大羽 間穀

假字 東古雅切
借也非真也
之真偽者
會者如人作假
大角 中運 間穀
大徵 間穀
大宮 間穀
大商 間穀
大羽 間穀

化源先寫腎之源也蓋以水王十月故抑其運氣扶
先於九月迎而取之瀉水所以補火也抑其運氣扶
其不勝大角歲脾不勝太徵歲肺不勝太宮歲腎不
如此然太陽司天五歲之無使暴過而生其疾食歲
穀以全其直避虛邪以安其正木過則脾病生火過
然也歲金過則肝病生水過則心病生天地之氣過亦
也適氣同異多少制之同寒濕者燥熱化異寒濕者
燥濕化太宮太商太羽歲同寒濕宜治以燥熱化
同者多之異者少之多言燥熱少言燥濕化也
用涼遠涼用溫遠溫用熱遠熱食宜同法有假者反
常反是者病所謂時也時謂春夏秋冬及間氣所在
同則遠之即雖其時移不氣

表月大主三十一
木多如五

陽明一年八管文

臨御假寒熱溫涼以除疾病者則勿遠之如太陽司
天寒為病者假熱以療則熱用不遠夏氣例同故
曰有假反常也食同藥法爾若無假反法則為病之
媒非方制養生之道○新校正云按用寒遠寒及有
假者反常等帝曰善陽明之政奈何岐伯曰卯酉之
事下文備矣

紀也
陽明 少角 少陰 清熱勝復同同正商
清氣故曰清熱勝復同也餘少運皆同也同正商
者上見陽明上商與正商同言歲木不及也餘準
此○新校正云按五常政大論丁卯歲會丁酉會
云委和之紀上商與正商同言歲木不及也餘準
其運風清熱氣也清勝氣也熱復氣也餘少運悉
同

少角 正太徵 少宮 太商 少羽 終

陽明 少徵 少陰 寒雨勝復同同正商
明之紀上商與正商同言歲木不及也餘準
與正商同言歲木不及也餘準
而加同歲會此運少徵為不及其運熱寒雨
及下加少陰故云同歲會

少徵 太宮 少商 太羽 終
陽明 少宮 少陰 風涼勝復同已卯 巳酉其運

雨風涼
陽明 少宮 太商 少羽 終 太徵

陽明 少商 少陰 熱寒勝復同同正商
大論云從革之紀乙卯天符乙酉歲會太之天
上商與正商同言歲木不及也餘準
符新校正云按天元紀大論云三合為治又六徵
旨大論云天符歲會曰太上天符王冰云是言

終全一年

癸巳癸未二午少陽在
身同前會也太乙有期
故不謂同少明

三合一者天會二者歲會三者運會或云此歲三
合曰太一天符不當更曰歲會者甚不然也乙酉
本為歲會又為太一天符歲會之名不可去也或
云巳丑巳未戌午何以不連言歲會而單言太一
天符曰舉一隅不以三隅反舉一則三者可知其
去之則亦太一天符不為歲會故曰不可去也其

運涼熱寒
少商 太羽 終 太角 初 少徵 太宮 正丁

陽明 少羽 少陰 雨風勝復同 辛卯 太宮同

新校正云按五常政大論云五運不及除同正角
正商正官外癸丑癸未當云少徵與少羽同巳卯
乙酉少官與少角同乙丑乙未少商與少徵同辛
卯辛酉辛巳辛亥少羽與少官同合有十年今此
論獨於此云少官同者蓋以癸丑癸未未為土
故不更同少羽巳卯巳酉為金故不更同少角辛
巳辛亥為木故不更同少官乙丑乙未下見太陽
為水故不更同少徵又除此八年外只有辛卯辛

酉二年為少 辛酉 辛卯 其運寒雨風
凡此陽明司天之政氣化運行後天 化庶務動靜
皆後天時而天氣急地氣明陽專其令炎暑大行物
應餘少歲同燥以堅淳風迺洽風燥橫運流於氣交多陽少陰雲

趨雨府濕化迺敷 雨府太陰燥極而澤 燥極而澤 燥極而澤
謂三氣其殺白丹 天地正氣間殺命大者 命太者謂
商等氣之化者間氣化生故云間殺也○新校正云
按玄珠云歲殺與間殺者何即在泉為歲殺及在泉
之左右間者皆為歲殺其司天及運間而化者各間
殺又別有一各間殺者邪氣之化不及即又有所勝而
化之殺也亦各間殺與王注頗異 其氣自甲品羽

化之殺也亦各間殺與王注頗異 其氣自甲品羽

少商 中運
少徵 間殺命太者
少羽 在泉
少陰 在泉
少陽 在泉
左右 間氣 太乙
左右 間氣 太乙
左右 間氣 太乙

宜十ト一

火金三

自色甲虫多昂羽類有羽翼者耗散金火合德上應
 黍盛虫鳥甲兵大為災以耗竭物類金火合德上應
 太白榮惑見大其政切其令暴蟄蟲迺見流水不冰
 民病欬嗑寒熱發暴振慄痙悶清先而勁毛蟲迺
 死熱後而暴介蟲迺殃其發暴勝復之作擾而大亂
 金先勝水已承害故毛蟲死火後勝金不勝故介蟲
 復殃勝而行殺弱者已亡復者後來強者又死非大
 何謂也清熱之氣持於氣交初之氣地氣遷陰始疑
 氣始肅水迺冰寒雨化其病中熱脹面自浮腫善眠
 孰衄嚏欠嘔小便黃赤其則淋太陰之化
 暴死故爾三之氣天政布涼迺行燥熱交合燥極

小川在火トハ陰初來トニハ金二

主火中陰一火

日一云金令三同

而澤民病寒熱寒熱四之氣寒雨降病暴什振慄譖
 妄少氣嗑乾引飲及為心痛癰腫瘡瘍瘧寒之疾骨
 痠血便無力五之氣春令反行草迺生榮民氣和終
 之氣陽氣布候反溫蟄蟲來見流水不冰民迺康平
 其病溫君之故食歲穀以安其氣食間穀以去其邪
 歲宜以鹹以苦以辛汗之清之散之安其運氣無使
 受邪折其鬻氣資其化源化源言六月也
 故迎於六以寒熱輕重少多其制同熱者多天化同
 清者多地化少角少徵歲同熱用方多以天清之化
 地熱之化治之火在地故同清者多天化用涼遠涼用熱遠

至火中陰一火

主火中陰一火

多地化金在天故同熱者多天化

少陰金

熱用寒遠寒用溫遠溫食宜同法有假者反之此其道也反是者亂天地之經擾陰陽之紀也帝曰善少陽之政奈何岐伯曰寅申之紀也

少陽

太角

論新校正云按五常政太

厥陰

其運風鼓

其運風鼓

其化

其運

符

王申

符

其運

其運

其化

其運

同

其化

鳴

其化

其化

其化

其化

振拉

其病

其病

其病

其病

其病

其病

太角

初少徵

太宮

少商

太羽

終

其化

其化

少陽

太徵

論新校正云按五常政大

厥陰

其化

其化

其化

其化

符

戊甲

天符

其運

其化

其化

其化

其化

置計斷及... 均暖也溫也

按五常政大論作... 變者為... 其病上熱鬱血溢血泄心痛

太徵

少宮

太商

少羽

終

少角

初

少陽

太宮

厥陰

甲寅

甲申

其運

陰雨

其化

柔潤

重澤

其化

震驚

其病

體重

肘痞

飲

太宮

少商

太羽

終

太角

初

少徵

少陽

太商

厥陰

庚寅

庚申

同

正商

新校

按五常政大論云堅成

其運

涼

其化

霧露

清切

其化

其化

新校

正云

按五常政大論云

霧露

清切

其化

其化

其化

表開卷三十一

其變肅殺凋零。其病肩背胸中。

太商 少羽 終少角 初太徵 少宮

少陽 太羽 厥陰 丙寅 丙申 其運寒肅新校

正云詳此運不當言寒肅其化凝慘慄冽新校正
以注太陽司天大羽運中
常政大論云其變冰雪霜雹其病寒浮腫

太羽 終太角 初少徵 太宮 少商

用此少陽司天之政氣化運行先天天氣正新校正

陽司天太陰司地正得天地之正又厥陰少陽司地
各云得其正者以地主生榮為言也本或作天氣止
躁云止義不通也
地氣擾風迺暴舉木偃沙飛炎

火迺流陰行陽化雨迺時應火水同德上應炎感

星見明而大○新校正云詳六氣惟少陽厥陰司天

皆有勝制為上下通和無相勝故水火倉德餘氣
故言合德其殺丹蒼其政嚴其令擾故風熱參布雲

物沸騰太陰橫流寒迺時至涼雨並起民病寒中外

發瘡瘍內為泄瀉故聖人遇之和而不爭往復之作

民病寒熱瘧泄聾瞶嘔吐上拂腫色變初之氣地氣

遷風勝迺搖寒迺去候迺大溫草木早榮寒來不殺

溫病迺起其病氣拂於上血溢目赤欬逆頭痛血崩

今詳崩字脇滿膚腠中瘡陰之氣火反鬱太陰

自埃四起雲趨雨府風不勝濕雨迺寒民迺康其

病熱鬱於上欬逆嘔吐瘡發於中胸噎不利頭痛身

執昏憤膿瘡之氣天政布炎暴暴少陽臨上雨迺
 淫民病熱中孽瞋血溢膿瘡欬嘔衄血渴噎欠喉痺
 目赤善暴死四之氣涼迺至炎暑間化白露降民氣
 和平其病滿身重五之氣陽迺去寒迺來再迺降氣
 門迺閉新校正云按王注生氣通天論氣門玄府
 木旱凋民避寒來君子周密終之氣地氣正風迺至
 萬物反生霧霧以行其病關閉不禁心痛陽氣不藏
 而欬抑其運氣替所不勝必折其鬱氣先取化源化源俱注云取其意有四等太陽司天取九月陽明
年之前十一月迎而取之新校正云詳王注資取
司天取六月是二者先取在天之氣也少陽司天取
年前十二月太陽司天取九月是二者乃先時取在

地之氣也少陰司天取年前十二月厥陰司天取四
 月義不可解按玄珠之說則不然太陽陽明之月與
 王注合少陽少陰俱取三月太陽取五月厥陰取
 年前十二月玄珠之義可解王注之月疑有誤也暴
 過不生苛疾不起苛重也○新校正云詳此不言食
下通和故故歲宜鹹宜酸滲之泄之清之發之
 觀氣寒溫以調其過同風熱者多寒化異風熱者少
 寒化大角太徵歲同風熱以寒化多之太宮用熱遠
 熱用溫遠溫用寒遠寒用涼遠涼食宜同法此其道
 也有假者反之反是者病之階也帝曰善太陰之政
 奈何岐伯曰丑未之紀也
 太陰 少角 太陽 清熱勝復同同正宮新校正云按五

常政大論云天和之丁丑 丁未 其運風清熱
紀上宮與正宮同

少角初太徵 少宮 太商 少羽終
太陰 少徵 太陽 寒雨勝復同 癸丑 癸未

其運熱寒雨

少徵 太宮 少商 太羽終太角初

太陰 少宮 太陽 風清勝復同 同正宮新校正
紀上宮與正宮同 巳丑 太一天符 巳未 太一

天符 其運雨風清

少宮 太商 少羽終少角初太徵

太陰 少商 太陽 熱寒勝復同 乙丑 乙未

其運涼熱寒

少商 太羽終太角初少徵 太宮

太陰 少羽 太陽 雨風勝復同 同正宮新校正
常政大論云 泗流之紀 上宮與正宮同 或以此二

歲為同歲會為平水運欲去同正宮三字者非也
蓋此歲有二義而輒 辛丑 同歲 辛未 同歲 其運寒
去其 甚不明也

雨風

少羽終少角初太徵 少宮 太商

凡此太陰司夫之政氣化運行後天萬物生長化成
也陰專其政陽氣退辟大風時起新校正云詳此本
風時起蓋厥陰為初氣居木位 天氣下降地氣上騰
春氣正風迺來故言大風時起

詳此本條司不言其然也
者蓋司天方太陽溫王在
東方太陽與水而俱之日也

原野昏霧白埃四起雲奔南極寒雨數至物成於差
夏南極雨府也差夏言民病寒濕腹滿身臃憤腫
瘡逆寒厥拘急濕寒合德黃魚埃昏流行氣交上應
鎮星辰星見而其政肅其令寂其殺斡玄故
陰凝於上寒積於下寒水勝火則為冰雹陽光不治
殺氣迺行黃鼎昏埃是言殺氣自北故有餘宜高木
及宜下有餘宜晚不及宜早土之利氣之化也民氣
亦從之問殺命其大也以問氣之大初之氣地氣遷
寒迺去春氣正風迺來生布萬物以榮民氣條舒風
濕相薄雨迺後民病血溢筋絡拘強關節不利身重

此年
此年
此年

筋痿二之氣大火正物承化民迺和其病溫厲大行
遠近咸若濕蒸相薄雨迺時降應順天常不愆時候
云詳此以少陰居君火三之氣天政布濕氣降地氣
之位故言大火正也騰雨迺時降寒迺隨之感於寒濕則民病身重附腫
胸腹滿四之氣畏火臨溽蒸化地氣騰天氣否隔寒
風曉暮蒸熱相薄草木凝煙濕化不流則白露陰布
以成秋令萬物得民病腠理熱血暴溢瘡心腹滿熱
臃脹甚則附腫五之氣慘令已行寒露下霜迺早降
草木黃落寒氣及體君子周密民病皮腠終之氣寒
大舉濕大化霜迺積陰迺凝水堅冰陽光不治感於

此年
此年

寒則病入關節禁固腰腫痛寒濕持於氣交而為疾也必折其鬱氣而取化源九月化源迎而補益也益其歲氣無使邪勝食歲穀以全其真食間穀以保其精故歲宜以苦燥之溫之甚者發之泄之不發不泄則濕氣外溢肉潰皮折而水血交流必替其陽火令禦甚寒冬之分其用五從氣異同少多其判也通言歲運同寒者以熱化同濕者以燥化火官歲又同濕濕過故宜燥寒過故宜熱少角異者少之同者多之用涼遠涼用寒遠寒用溫遠溫用熱遠熱食宜同法假者反之此其道也反是者病也帝曰善少陰之政奈何岐

大陰濕
水寒

伯曰子午之紀也

少陰 太角 新校正云按五常政大論 陽明 壬子

壬午 其運風鼓 其化鳴素啓拆 新校正云按

云其德鳴 其變振拉摧拔 其病支滿

太角 初 少徵 太宮 少商 少羽 終

少陰 太徵 新校正云按五常政大論 陽明 戊子 天

符 戊午 太一天符 其運炎暑 新校正云詳大

目熱少陽司天日暑少陰司天 其化暄曜燠 新
正云按五常政大論作暄暑鬱燠 其變炎烈沸騰
其病上熱血溢

太徵 少宮 太商 少羽 終少角 初

少陰 太宮 陽明 甲子 甲午 其運陰雨

其化柔潤時雨 新校正云按五常政大論云柔潤重溥又太宮三運尚作柔潤重溥

此時雨二字疑誤 其變震驚飄驟 其病中滿身重

太宮 少商 太羽 終太角 初少徵

少陰 太商 陽明 庚子 庚午 同正商

新校正云按五常政大論云堅成之紀上徵與正商同 其運涼勁 詳此以運

合在泉故 其化霧露蕭飈 其變肅殺凋零 其

病下清

太商 少羽 終少角 初太徵 少宮

少陰 太羽 陽明 丙子歲會 丙午 其運寒

其化凝慘慄冽 新校正云按五常政大論作凝慘寒索 其變水雪霜

雹 其病寒下

太羽 終太角 初少徵 太宮 少商

凡此少陰司天之政氣化運行先天地氣肅天氣明

寒交暑熱加燥 新校正云詳此云寒交暑者言前歲

寒交前歲少陽之暑也熱加燥 雲馳雨府濕化迺行

時雨迺降金火合德上應熒惑太白 見其政明其

令切其殺毋白水火寒熱持於氣交而為病始也熱

病生於上清病生於下寒熱凌犯而爭於中民病歛

喘血溢血泄。飢噎目赤皆傷寒厥入胃心痛腰痛腹
 大噓乾腫上初之氣地氣遷燥將去。新校正云。按陽
 為少陽。少陽者暑暑往而陽明在地。太陽初之氣故
 上文寒交暑是暑去而寒始也。此燥字乃是暑字之
 誤也。寒迺始。蟄復藏。水迺冰。霜復降。風迺至。新校正云。
 微者大論云。太陽居木位。為寒風切列。此風迺至。當作風迺至。陽氣鬱民反周密閉
 節禁固。腰腫痛。炎暑將起。中外瘡瘍。二之氣。陽氣布
 風通行。春氣以正。萬物應榮。寒氣時至。民迺和其病
 淋。目瞑。目赤。氣鬱於上。而熱三之氣。天政布。大火行
 庶類蕃鮮。寒氣時至。民病氣厥。心痛寒熱。更作欬喘
 目赤。四之氣。溽暑至。大雨時行。寒熱互至。民病寒熱。

噓乾黃癯。飢餓飲發。五之氣。畏火。臨暑反至。陽迺化
 萬物迺生。迺長榮。民迺康。其病溫。終之氣。燥令行。餘
 火內格。腫於上。欬喘甚。則血溢。寒氣數舉。則霧露驟
 病生。皮膚內舍於脇。下連少腹。而作寒。中地將易也。
 源。氣終則遷。何可長也。必先於年前十一二月。迎而取之。無使暴過。而生其病也。食歲穀。以
 全真氣。食間穀。以辟虛邪。歲宜鹹。以奠之。而調其上。
 甚則以苦發之。以酸收之。而安其下。甚則以苦泄之。
 適氣同異。而多少之。同天氣者。以寒清化。同地氣者。
 以濕熱化。太商太羽。歲同地氣。宜以濕熱治之。化治。

素問卷之二十一

十一

也。用熱遠熱，用涼遠涼，用溫遠溫，用寒遠寒，食宜同法。有假則反此其道也。反是者，病作矣。帝曰：善。厥陰之政，柰何？岐伯曰：巳亥之紀也。

厥陰 少角 少陽 清熱勝復同 同正角新校

其運風清熱

少角初 太徵 少宮 太商 少羽終

厥陰 少徵 少陽 寒雨勝復同 癸巳同歲 癸

亥同歲 其運熱寒用

少徵 太宮 少商 太羽終 太角初

厥陰 少宮 少陽 風清勝復同 同正角新校

清

少宮 太商 少羽終 少角初 太徵

厥陰 少商 少陽 熱寒勝復同 同正角新校

寒 按五常政大論云：從革之紀，上角與正角同。乙巳 乙亥 其運涼熱

少商 太羽終 太角初 少徵 太宮

厥陰 少羽 少陽 雨風勝復同 辛巳 辛亥

其運寒雨風

少羽 終少角 初太徵 少宮 太商

凡此厥陰司天之政氣化運行後天諸同正歲氣化

運行同天太過歲運化氣行先時不及歲化生成

速同無先後也○新校正云詳此注云同正歲與

氣擾地氣正風生高遠炎熱從之雲趨雨府濕化迺

行風火同德上應歲星榮感其政撓其令速其穀蒼

丹間穀言大者其耗文角品羽風燥火熱勝復更作

蟄蟲來見流水不冰熱病行於下風病行於上風燥

勝復形於中初之氣寒始肅殺氣方至民病寒於右

之下二之氣寒不去華雪水冰殺氣施化霜迺降各

草上焦寒雨數至陽復化民病熱於中三之氣天政

布風迺時舉民病泣出耳鳴掉眩四之氣溽暑濕熱

相薄爭於左之上民病黃痺而為胗腫五之氣燥濕

更勝沉陰迺布寒氣及體風雨迺行終之氣畏火司

令陽迺大化蟄蟲出見流水不冰地氣大發草迺生

人迺舒其病溫厲必折其鬱氣資其化源化源四月

乏贊其運氣無使邪勝歲宜以辛調上以鹹調下畏

火之氣無妄犯之新校正云詳此通何以不言適氣

少陽之政同六氣分政惟厥陰與少陽之政上下無

風熱者少用溫遠溫用熱遠熱用涼遠涼用寒遠寒

寒化也

前二十年一ノヲ返リヨク

根、厥用一木中、凡吹ヲケ
一ノ相火ト云餘ヲ習之

食宜同法有假反常此之道也反是者病帝曰善夫
 子言可謂悉矣然何以明其應乎岐伯曰昭乎哉問
 也夫六氣者行有次止有位故常以正月朔日平且
 視之觀其位而知其所在矣陰之所在天應以雲陽
然分布象運有餘其至先運不及其至後時之先後
見不差也先則丑後此天之道氣之常也應見無差失是氣
後則卯初常運非有餘非不足是謂正歲其至當其時也謂當
寅之帝曰勝復之氣其常在也災眚時至候也柰何
 岐伯曰非氣化者是謂災也十一變帝曰天地之數
 終始柰何岐伯曰悉乎哉問也是明道也數之始起

於上而終於下歲半之前天氣主之歲半之後地氣
 主之歲半謂立秋之日也○新校正云詳初氣交司
不得云立上下交互氣交主之歲紀畢矣交互互體
體之中有故曰位明氣月可知乎所謂氣也氣主六
二互體也故曰位明氣月可知乎所謂氣也氣主六
十且而有奇以立位數之位同帝曰余司其事則而
 行之不合其數何也岐伯曰氣用有多少化洽有盛
 衰衰盛多少同其化也帝曰願聞同化何如岐伯曰
 風溫春化同熱曠昏火夏化同勝與復同燥清煙露
 秋化同雲雨昏暝埃長夏化同寒氣霜雪冬化同

ナレサソノカ

六運云々又右ニ依テナリ

太極三ノ目其行不五ノ同

此天地五運六氣之化更用盛衰之常也帝曰五運
行同天化者命曰天符余知之矣願聞同地化者何
謂也岐伯曰太過而同天化者三不及而同天化者
亦三太過而同地化者三不及而同地化者亦三此
凡二十四歲也六十年中同天地之化者凡二十四歲餘悉隨已多少帝曰願
聞其所謂也岐伯曰甲辰甲戌太宮下加太陰壬寅
壬申太角下加厥陰庚子庚午太商下加陽明如是
者三癸巳癸亥少徵下加少陽辛丑辛未少羽下加
太陽癸卯癸酉少徵下加少陰如是者三戊子戊午
太徵上臨少陰戊寅戊申太徵上臨少陽丙辰丙戌

太極

三ノ目其行不五ノ同

太羽上臨太陽如是者三丁巳丁亥少角上臨厥陰
乙卯乙酉少商上臨陽明己丑己未少宮上臨太陰
如是者三除此二十四歲則不加不臨也帝曰加者
何謂岐伯曰太過而加同天符不及而加同歲會也
帝曰臨者何謂岐伯曰太過不及皆曰天符而變行
有多少病形有微甚生死有早晏耳帝曰夫子言用
寒遠寒用熱遠熱余未知其然也願聞何謂遠岐伯
曰熱無犯熱寒無犯寒從者和逆者病不可不敬畏
而遠之所謂時與六位也四時氣王之月藥及食衣
差四時同化則以水濟帝曰溫涼何如溫涼同者皆宜避之
承以火助火病必生也帝曰溫涼何如溫涼減於寒
熱可輕犯之

素問大生卷三十一

十一

乎。岐伯曰。司氣以熱用熱無犯。司氣以寒用寒無犯。司氣以涼用涼無犯。司氣以溫用溫無犯。問氣同其主無犯。異其主則小犯之。是謂四畏。必謹察之。帝曰。善。其犯者何如。岐伯曰。天氣反時則可依時。地氣反時則不可犯。地氣反時則可犯。天氣反時則不可犯。是謂邪氣反。平為期而不可過。過而病生。與犯同也。是謂邪氣反。勝者。氣動有勝。是言邪客勝於主。不可禦也。六步。應涼反溫。是言六步中。應寒反熱。應熱反寒。應溫反涼。差秋反熱。是言六步之邪勝也。差冬反溫。差夏反冷。氣以反。日無失。天信無逆。氣宜無翼。其勝無替。其復是言至治。不信。言至時必定。翼贊皆佐之。帝曰。善。五

運氣行主歲之紀。其有常數乎。岐伯曰。臣請次之。

甲子 甲午歲

上少陰火 中太宮土運 下陽明金 熱化二

正云。詳對化。從標成數。正化。從本生數。甲子之。用化。

五。新校。正云。按本論。正文云。太過不及。其數何始。太

官。土運太過。故言燥化四。所謂正化。月也。正氣也。其化

上鹹寒。中苦熱。下酸熱。所謂藥食宜也。新校。正云。按

燥。又按。至真要大論云。熱淫所勝。平以鹹寒。以苦

乙丑 乙未歲

上太陰土 中少商金運 下太陽水 熱化寒化

燥。又按。至真要大論云。熱淫所勝。平以鹹寒。以苦

乙丑 乙未歲

上太陰土 中少商金運 下太陽水 熱化寒化

勝復同所謂邪氣化日也 災七宮 新校正云詳七

任司也災之方 濕化五 新校正云詳太陰正司於未

以運之當方言 土五 對司於丑其化皆五以生數

也 不以成數者 天有九宮不可至十 不得清化四

正方又天有九宮不可至十 不得清化四 本論下文云

不及者其數生乙午 商金運 寒化六 新校正云詳

乙未 寒 所謂正化日也 其化上苦熱中酸和 下甘熱

所謂藥食宜也 又按至真要大論云濕淫所勝平以

丙寅 丙申 歲 新校正云詳丙寅之歲申金生水 水

上少陽相火 中太羽水運 下厥陰木 火化二

新校正云詳丙寅火化七 寒化六 風化三 丙寅風化八

此是此病機下九條二百七十七字ヲ取テ壬戌ノ運ヲカチテ源病式ヲ依ルコトヲ示シテ詳カニ可クハルモ
ソ長介源病式前後ノ語ヲタラヌトスリテ此ハソツタハ長介ノ語ナリ
二百七十九條

冷風淫干內 治以辛涼

丁卯 歲 新校正云詳丁卯年正月壬寅為干德

不勝木亦不災王 又丁卯年得卯木佐之即上陽明不能災之

上陽明金 中少角木運 下少陰火 清化熱化

勝復同所謂邪氣化日也 災三宮 新校正云詳三

衝燥化九 新校正云詳丁卯燥 風化三 熱化七 新

正云詳丁卯熱化四 所謂正化日也 其化上苦小温

二丁酉熱化七 所謂藥食宜也 新校正云按至真要

中辛和 下鹵寒 所謂藥食宜也 大論云燥淫所勝平

勝復同所謂邪氣化日也。災七宮。新校正云。詳七宮。西室兌位。天

任司也。災之方。濕化五。新校正云。詳太陰正司於未。以運之當方言。濕化五。對司於丑。其化皆五。以生數

也。不以成數者。土。玉。四。季。不得。清化四。新校正云。按

正。方。又。天。有。九。宮。不。可。至。十。二。清化四。本論下文云。按

不及者。其數生乙。年。少。商。金。運。寒化六。新校正云。詳

乙未。寒。所謂正化日也。其化上苦熱中酸。下甘熱。化

所謂藥食宜也。又按至真要大論云。濕淫所勝。平以

苦熱。寒淫。平以

丙寅。丙申。歲。新校正云。詳丙申之歲。申。金。生。水。水

上少陽相火。中太羽水運。下厥陰木。火化二。新校正云。詳

丙寅。風化三。丙寅。風化八。

丙申。風。所謂正化日也。其化上鹹寒中鹹溫下辛

溫。所謂藥食宜也。至真要大論云。火淫所勝。平以鹹

冷。風淫。平以辛涼。

丁卯。會。丁酉。歲。新校正云。詳丁卯年正月。壬寅。為。干。德

不勝木。亦不災。壬。又。丁卯。年。得。運。同。正。角。金

卯。木。佐。之。即。上。陽。明。不。能。災。之。

上陽明金。中少角木運。下少陰火。清化熱化

勝復同。所謂邪氣化日也。災三宮。新校正云。詳三

衝。燥化九。新校正云。詳丁卯。燥。風化三。熱化七。新

正。云。詳。丁。卯。燥。化。四。風化三。熱化七。新

二。丁。酉。燥。化。七。所謂正化日也。其化上苦小溫。

中辛和。下鹵寒。所謂藥食宜也。新校正云。按至真要

大論云。燥淫所勝。平

別は此病機二十九條二百七十子ヲ取テ主氏カニテヨカ子ヲ源ノ簡式ヲ作ルノ主氏カニテ此ノ
ノ長介源病式前後ノ語ヲタラトスリ川氏ヨリツタヘ長介カニテ
二百七十子二十九條



以苦溫熱淫于內治以鹹寒又玄珠云上苦熱也

戊辰 戊戌歲

上太陽水 中太徵火運新校正云詳此上下太陽火化減半 下太陰

土 寒化六新校正云詳戊辰寒化一 熱化七 濕化五

所謂正化日也 其化上苦溫中其和下甘溫所謂

藥食宜也新校正云詳至真要大論云寒淫所勝平以辛熱濕淫于內治以苦熱又玄珠云上

甘溫下 酸平 巳巳 巳亥歲

上厥陰水 中少宮土運新校正云詳至九月甲戌月巳得甲戌方還正宮

下少陽相火 風化清化勝復同所謂邪氣化日也

災五宮

新校正云按五常政大論云其骨四維又按天元王冊云中室天禽司非離宮同正宮

風化三新校正云詳巳巳風化三 濕化五 火化

七新校正云詳巳巳熱化三 所謂正化日也 其化上辛

涼中甘和下鹹寒所謂藥食宜也新校正云按至真要大論云風淫所

勝平以辛涼火淫于內治以鹹寒

庚午符 庚子符 歲符

上少陰火 中太商金運新校正云詳庚午年金令減半以上見少陰君火

下陽明金 熱化七新 燥化九 所謂

正化日也 其化上鹹寒中辛溫下酸溫所謂藥食

午亦為火故也庚子年是子是下陽明金熱化七新

水金氣相得與庚午年又異燥化九

正云詳庚午年熱化二燥化九

四庚子年熱化七燥化九

庚子年熱化七燥化九

宜也新校正云。按玄珠云。下苦熱。又按至真要大論云。燥淫于內。治以苦熱。

辛未同歲辛丑同歲

上太陰土中少羽水運新校正云。詳此。至七月。下太

陽水雨化風化勝復同所謂邪氣化日也災

宮新校正云。詳一宮。再化五寒化一新校正云。詳

謂正化日也其化上苦熱中苦和下苦熱所謂藥

食宜也新校正云。按玄珠云。上酸和下甘溫。又按至

全申符同夫符壬寅符同夫符

上少陽相火。中太角木運。下厥陰木。火化二。

新校正云。詳壬申熱化七。壬寅熱化二。風化八新校正云。詳此。以運與

也其化上鹹寒中酸和下辛涼所謂藥食宜也

癸酉同歲癸卯同歲

上陽明金中少徵火運新校正云。詳此。五月。下少

陰火寒化雨化勝復同所謂邪氣化日也災九

宮新校正云。詳九宮。離燥化九新校正云。詳癸酉燥

熱化二新校正云。詳此。以運與在泉俱。故只言熱

之化。癸酉熱化二。所謂正化日也。其化上苦小溫中

七。癸卯熱化二。

所謂正化日也。其化上苦小溫中

鹹温下鹵寒所謂藥食宜也新校正云。玄。子。午。上。苦。熱。珠。云。上。苦。熱。

甲戌歲會同天符甲辰歲會同天符

上太陽水 中太宮土運 下太陰土 寒化六新校

正云詳甲戌寒化濕化五新校正云詳此以運與在泉俱上故只言濕化五

所謂正化目也 其化上苦熱中苦温下苦温所謂

藥食宜也新校正云按玄珠云上甘温下酸平又按至真要大論云寒淫所勝平以辛熱濕淫

乙亥 乙巳歲

上厥陰木 中少商金運新校正云詳乙亥年三月得庚辰月見干德符即氣

還正商火未得王而先平火不勝則水不復又亥是水得力年故火不勝也乙巳歲火來水勝已為火佐

於勝也即於二月中氣君火時化且火來行勝不得水復遇三月庚辰月乙見庚而氣自全金還正商

下少陽相火 熱化寒化勝復同邪氣化且也 災

七宮 風化八新校正云詳乙亥風化八 清化四 火化

二新校正云詳乙亥熱化七 正化度也度高也 其化上辛涼

中酸和下鹵寒所謂藥食宜也

丙子歲 丙午歲

上少陰火 中太羽水運 下陽明金 熱化二新校

正云詳丙子歲熱化七金之災得其半以運水太過

勝於天令天令減半丙午熱化二午為火少陰君火

司大運雖水不能寒化六 清化四新校正云 燥化九 丙午 正化度也 其化上鹵寒中鹵温下酸熱

本草綱目卷三十一

所謂藥食宜也新校正云按玄珠云下苦熱又按至真要大論云燥濕于內治以苦溫

丁丑 丁未歲

上太陰土新校正云詳此木運中少角木運

年正月壬寅為正角下太陽水清化熱化勝復同邪氣

化度也 災三宮 雨化五 風化三 寒化一新

正云詳丁丑寒化六丁未寒化一 其化上苦溫中辛溫

下甘熱所謂藥食宜也新校正云詳玄珠云上酸平

濕淫所勝平以苦熱 寒淫于內治以甘熱

戊寅 戊申歲天符○新校正云詳戊申年與戊寅

氣稍實民病減半

上少陽相火 中太徵火運 下厥陰木 火化七

新校正云詳天符司天與運合故只言火化七太化七者太徵之運氣也若少陽司天之氣則戊寅火化

化上鹹寒中甘和下辛涼所謂藥食宜也

巳卯新校正云詳巳卯金與運巳酉歲

上陽明金 中少宮土運新校正云詳復罷土氣未

宮巳酉之年 下少陰火 風化清化勝復同邪氣化

度也 災五宮 清化九新校正云詳巳卯燥

五 熱化七新校正云詳巳卯熱 正化度也 其化

上苦小溫中甘和下鹹寒所謂藥食宜也

新校正云詳巳卯燥

庚辰 庚戌歲

上太陽水

中太商金運

下太陰土

寒化一 新

正云詳庚辰寒化

清化九

雨化五

正化度也

其化上苦熱中辛溫下甘熱

所謂藥食宜也

新校正云按玄

珠云上甘溫下酸平又按至真要大論云

寒淫所勝平以辛熱濕淫于內治以苦熱

辛巳 辛亥歲

上厥陰木

中少羽水運

下少陽相火

雨化

正羽辛亥年為水平氣以亥為

邪氣化度也

災一宮

風化三

風化勝復同

寒化一

火化七

新校正云詳辛巳熱化七辛亥

正云詳辛巳風化

寒化一

火化七

新校正云詳辛巳熱化七辛亥

熱化 正化度也

其化上辛涼中苦和 下鹹寒所謂

藥食宜也

壬午 壬子歲

上少陰火

中太角木運

下陽明金

熱化二 新

正云詳壬午熱化

風化八

清化四

新校正云詳壬午燥化四壬子

燥化 正化度也

其化上鹹寒中酸涼下酸溫所謂

藥食宜也

新校正云按玄珠云下苦熱又按至

癸未 癸丑歲

上太陰土

中少徵火運

下太陽水

寒化雨化勝復

戊午干德符癸見戊而

下太陽水

寒化雨化勝復

新校正云詳癸未癸丑左

右二火為間相佐又五月

氣全水來行勝為正徵

同。邪氣化度也。災九宮。雨化五。火化二。

寒化一。新校正云。詳癸未寒化六。正化度也。其化上苦

溫中鹹。溫下甘。熱所謂藥食宜也。新校正云。按玄珠云。上酸和。下甘溫。

又按至真要大論云。濕淫所勝。平以苦熱。寒淫干內。治以甘熱。

甲申 甲寅歲

上少陽相火 中太宮土運 新校正云。詳甲寅之歲。小異於甲申。以寅木可。

刑土氣。下厥陰木。火化二。新校正云。詳甲寅火化二。正化度也。其

化五。風化八。新校正云。詳甲寅風化八。正化度也。其

化上鹹寒中鹹種下辛涼所謂藥食宜也。

乙酉 乙卯歲

上陽明金 中少商金運 新校正云。按乙酉為正商。以酉金相佐。故得平氣。

卯之年。二之氣。君火分中。火來行勝。水未行復。其氣以平。以三月庚辰。乙得庚。合金運。正商其氣乃平。

下少陰火 熱化寒化勝復同。邪氣化度也。災

七宮。燥化四。新校正云。詳乙酉燥化九。清化四。熱化

二。新校正云。詳乙酉熱化二。正化度也。其化上苦小溫

中苦和下鹹寒所謂藥食宜也。

丙戌 丙辰歲

上太陽水 中太羽水運 下太陰土 寒化六 新

正云。詳此以運與司夫俱水運。故只言寒化六。寒化六者。太陽之運化也。若太陽司夫之化。則丙戌寒化

一丙辰。雨化五。正化度也。其化上苦熱中鹹溫。

下甘熱所謂藥食宜也新校正云按玄珠云上甘温

寒淫所勝平以辛熱濕淫于內治以苦熱

丁亥天符丁巳天符

上厥陰木中少角木運新校正云詳丁年正月壬寅下得壬合為于德符為

也災三宮風化三清化熱花勝復同邪氣化度

也少角之運化也若厥陰司天之火化七新校正云詳

謂藥食宜也化七正化度也其花上辛涼中辛和下鹹寒所

謂藥食宜也化七正化度也其花上辛涼中辛和下鹹寒所

戊子天符戊午天符

上少陰火中太徵火運下陽明金熱化七新

正云詳此運與司天俱火故只言熱化七熱化七者

化二熱化九新校正云詳戊子清化四正化度也其化

上鹹寒中甘寒下酸溫所謂藥食宜也新校正云按

燥又按至真要大論云

已丑天符已未天符

上太陰土中少宮土運新校正云詳是歲木得初

危金乃來復至九月甲戌下太陽水風化清化勝

復同邪氣化度也災五宮雨化五新校正云

只言雨化五寒化一新校正云詳已丑寒正化度也

其化上苦熱中甘和新校正云按至真要大下甘熱所謂藥食宜也

庚寅 庚申歲

上少陽相火

中太商金運

下厥陰木

火化七

陽相火下剋於金運不能太過 庚申之歲申金佐之乃為太商 新校正云詳庚寅熱 清化九 風化三 庚寅風化八 庚申風化七 其化上鹹寒中辛溫下辛涼所

謂藥食宜也

辛卯 辛酉歲

上陽明金

中少羽水運

新校正云詳此歲七月丙申水還正宮

下少

陰火 雨化風化勝復同 邪氣化度也 災一宮

清化九

新校正云詳辛卯燥化九辛酉燥化四

寒化一

熱化七新校正云

辛酉 熱化七

正化度也

其化上苦小溫中苦和

下鹹寒所謂藥食宜也

壬辰 壬戌歲

上太陽水

中太角木運

下太陰土

寒化六新校

正云詳壬辰寒化六壬戌寒化一

風化八

雨化五 正化度也

其化上苦溫中酸和

下甘溫 所謂藥食宜也新校正云按玄

癸巳 癸亥歲

珠云上甘溫下酸平又按至真要大論云寒淫所勝平以辛熱濕淫于內治以苦熱

癸巳 癸亥歲

會同歲

六十一年ノ火運ニ及ニテ
ニテイル一ノヲ極ス
要ヲ和テ人ニ宜ハ明ニ調

上厥陰木

中少徵火運

新校正云詳癸巳正徵火氣平一謂巳為火亦各歲

會二謂水未得化三謂五月戊午月癸得戊合故得平氣癸亥之歲亥為水水得年力便來行勝至五月

氣化度也

災九宮

風化八新校正云詳癸巳風

火化二

正化度也

其化上辛涼中鹹和

下鹹寒

所謂藥食宜也

其化上辛涼中鹹和

凡此定期之紀勝復正化皆有常數不可不察故知其要者一言而終不知其要流散無窮此之謂也帝曰善五運之氣亦復歲乎

復報也先有勝制則後必復也岐伯曰

制則後必復也岐伯曰

制則後必復也岐伯曰

制則後必復也岐伯曰

極迺發待時而作也

待言五及差分位也太溫發於

日請問其所謂也

新校正云詳注及字疑作氣而

異也

歲大過其發晚帝曰願卒聞之岐伯曰太過者

暴不及者徐暴者為病甚徐者為病特

特言相也帝曰

太過不及其數何如

岐伯曰太過者其數成不及者

其數生七常以生也

數言五常化行之數也水數一

成數言水數六火數七木數八金數九土數五

故曰

德化勝復之休作日及尺寸分毫

帝曰其發也何如

並以準之此蓋都明諸用者也

帝曰其發也何如

岐伯曰土鬱之發巖谷震驚雷殷氣交埃昏黃化

岐伯曰土鬱之發巖谷震驚雷殷氣交埃昏黃化

為自氣飄驟高深發也。土化不行。炎九無雨。木盛過極。故鬱怒發焉。土性靜定。至動也。雷雨作。解此之謂也。而木土相持。之氣乃休解也。易曰。雷雨作。解。此之謂也。土雖獨怒。木尚制之。故雷交。震驚於氣。艾之中。而聲尚不能高遠也。故曰雷發。謂雷雨生於山中者。土盡山之高也。詩云。殷其雷。其雷也。謂雷常乾燥。故不能先發也。既鬱抑。天木制之。平川土薄。濕化。豐深。土厚。氣深。故先怒發也。擊石飛空。洪水。灑從。川流漫衍。田牧土。倚。橫。流。石。逆。勢。急。高。山。空。谷。擊石。先飛。而洪水。隨至也。洪。大也。巨。川。衍。溢。流。漫。平。陸。漂。蕩。塵。埃。於。桑。盛。大。水。去。已。石。土。危。然。若。群。駒。散。牧。於。田。野。凡。言。化。氣。灑。敷。善。為。時。雨。始。生。始。長。始。化。王者。沙。石。同。也。化。氣。灑。敷。善。為。時。雨。始。生。始。長。始。化。始。成。化。土。化。也。土。被。制。化。氣。不。敷。否。極。則。泰。屈。極。則。而。用。滋。澤。草。木。而。成。也。善。言。應。時。也。化。氣。既。少。長。氣。已。過。故。萬。物。始。生。始。長。始。化。始。成。言。是。四。始。者。明。萬。

物化也。故民病心腹脹腸鳴而為數後其則心痛脇
 膈嘔吐霍亂飲發注下肘腫身重之生雲奔雨府震
 擁朝陽山澤埃昏其洒發也以其四氣所在也。埃。自
 氣似雲而薄也。埃。固。有。微。甚。微。者。如。紗。縠。之。騰。甚。者。
 如。薄。雲。霧。也。甚。者。發。近。微。者。發。遠。四。氣。言。真。至。後。三
 十一。日。方。盡。也。甚。者。發。近。微。者。發。遠。四。氣。言。真。至。後。三
 至。秋。分。且。也。雲。橫。天。山。浮。游。生。滅。佛。之。先。兆。天。際。雲
 冠。帶。巖。谷。叢。薄。作。滅。生。有。土。之。見。佛。兆。天。際。雲
 已。彰。皆。平。明。占。之。浮。游。以。午。前。候。望。也。金。爵。之。發
 天。紫。地。明。氣。清。氣。切。大。涼。洒。舉。草。樹。浮。煙。燥。氣。以。行
 霧。霧。數。起。殺。氣。來。至。草。木。蒼。黃。金。酒。有。聲。也。舉。用。事
 也。浮。煙。燥。氣。也。殺。氣。霜。氣。正。殺。氣。者。以。五。時。至。長。者
 亦。卯。時。辰。時。也。其。氣。之。來。色。黃。赤。黑。雜。而。至。也。物。不
 勝。殺。故。草。木。蒼。也。故。民。病。欬。逆。心。脇。滿。引。少。腹。善。暴。痛
 能。蒼。薄。青。色。也。故。民。病。欬。逆。心。脇。滿。引。少。腹。善。暴。痛

不可反側喘乾面陳色黑釜騰而木病也山澤焦枯土凝霜
 齒佛迺發也其氣五夏火炎九時雨既愆故山澤焦枯土凝霜也五
 氣言秋分後至立夜零白露林莽聲悽佛之兆也是乃為金發微也水斡之發陽氣迺辟陰氣暴寒大
 寒迺至川澤巖凝寒凍結為霜雪寒音紛寒零白氣
 流行隆地如霜甚則黃黑昏翳流行氣交迺為霜殺雪得月肺也
 水迺見祥黃黑亦濁惡氣水氣也故民病寒客心痛
 腰腫痛大關節不利屈伸不便善厥逆病墜腹滿腰陽
 故陽光不洽空積沉陰自埃昏瞶而迺發也其氣二故
 火前後陰精與水皆上承火故其發也在君太虛深相二火之前後亦猶辰星迎隨且也

春分
 小滿
 芒種
 夏至
 小暑
 大暑
 立秋
 處暑
 白露
 秋分
 寒露
 霜降
 立冬
 小雪
 大雪
 冬至
 小寒
 大寒

玄氣猶麻散微見而隱色黑微黃佛之先兆也深玄
 遠而難見也氣似散麻薄微可見之也寅木鬱之發後卯時候之夏月兼辰前之時亦可候也
 太虛埃昏雲物以擣大風迺至屋發折木木有變言發鳴物折木言大樹摧拔摺落懸
 竿中拉也變言土生異木奇狀也故民病胃腕當言中拉也變言土生異木奇狀也
 心而痛上支兩脇膈咽不通食飲不下甚則耳鳴眩筋骨強直而不用
 轉目不識人善暴僵仆卒倒而無所知也太虛蒼埃
 天山一色或為濁色黃黑鬱若橫雲不起雨而迺發
 也其氣無常虛如塵如雲或黃黑鬱然橫在太長川
 草偃柔葉呈陰松吟高山虎嘯巖岫佛之先兆也言無風而自低柔葉言白樹葉也無風而葉皆偃見
 是言呈陰如是皆通微甚者發速微者發徐也

春分
 小滿
 芒種
 夏至
 小暑
 大暑
 立秋
 處暑
 白露
 秋分
 寒露
 霜降
 立冬
 小雪
 大雪
 冬至
 小寒
 大寒

類注腫當作腫
華東之定燎

行大暑至山澤燔燎材木流津廣廈騰煙王浮霜鹵
腫翳大明不彰腫翳言赤氣也大明用也○新
出水迺滅蔓草焦黃風行惑言濕化迺後在上寒濕
流於太虛心火應天鬱抑而莫能彰顯寒濕盛已火
迺與行陽氣火光故山澤燔燎井水滅少妄作訛言
雨已愆期也濕化迺後言陽九主故民病水氣瘡瘍
時氣不爭長故先旱而後雨也
癰腫脇腹胸背面首四肢腫脹脹痛嘔逆癰瘰
骨痛節迺有動注下溫瘧腹中暴痛血溢流注精液
迺少目赤心熱甚則昏悶懊懣善暴死火鬱而怒為
主皆然悉無深犯則無咎也但熱已勝寒則為摧敵
而熱從心起是神氣孤危不速救之天眞將竭故死

可也

百百刻

火之用速刻終太温汗濡衣府其迺發也其氣四刻
故善暴死刻終太温汗濡衣府其迺發也其氣四刻
言晝夜水刻之終盡時也大温次熱也衣府汗空也
汗濡衣府言早行而身蒸熱也刻盡之時陰盛於此
反無涼氣是陰不勝陽熱既已萌故當怒發也○新
校正云詳士火俱發四氣者何蓋火有二位為水發
之所又大熱發於申未動復則靜陽極反陰濕令迺
故火鬱之發在四氣也動復則靜陽極反陰濕令迺
化迺成火怒燥金陽極過九畏火求救土中土救熱
是迺生長化成壯極華發水凝山川水雪燔陽午澤
則反盛亦何長也故君火發亦待時也
佛之先兆也言君火王時有寒至也有佛之應而後
報也皆觀其極而迺發也木發無時水隨火也
發必後至故先有應而後發也物不可以終壯謹候
觀其壯極則佛氣作焉有鬱則發氣之常也
其時病可與期失時反歲五氣不行生化收藏政無

長國式生卷二十一

三

土氣四氣土 當位
金氣五氣金 當位
水氣三氣火 不當位
木氣無常時 不當位
火氣四氣土 不當位

相也。人失其時則帝曰水發而雷雪土發而飄驟木
發而毀折金發而清明火發而暵昧何氣使然岐伯
曰氣有老少發有微甚微者當其氣甚者兼其下微
其下氣而見可知也。六氣之下各有承氣也則如火
氣承之。土位之下木氣承之。木位之下金氣承之。金
位之下火氣承之。君位之下陰精承之。各微其下則
象可見矣。故發兼其下。帝曰善。五氣之發不當位者何
也。言不當其時也。新校正云。按至真要
大論云。勝復之作。動不當位。或後時而至。其故何也。
岐伯曰。夫氣之生化。與其衰盛異也。寒暑溫涼。盛衰
之用。其在四維。故陽之動。始於溫。盛於暑。陰之動。始
於清。盛於寒。春夏秋冬。各差其分。故大要曰。彼春之
暖。為夏之暑。彼秋之忿。為冬之怒。謹按四維。斥候。皆
歸其終。可見其始。可知彼論勝復之不當位。此論五

四氣
大論云。勝復之作。動不當位。或後時而至。其故何也。
岐伯曰。夫氣之生化。與其衰盛異也。寒暑溫涼。盛衰
之用。其在四維。故陽之動。始於溫。盛於暑。陰之動。始
於清。盛於寒。春夏秋冬。各差其分。故大要曰。彼春之
暖。為夏之暑。彼秋之忿。為冬之怒。謹按四維。斥候。皆
歸其終。可見其始。可知彼論勝復之不當位。此論五

氣之發不當位。所論勝復五發。帝曰差有數乎。言日
之專則異。而命其差之義則同。帝曰善。有數乎。言日
岐伯曰。後皆三十度而有奇也。後言四時之後也。差
半氣。猶未去。而甚盛也。度日也。四時之後。令當爾。○
新校正云。詳注云。八十七刻半。當作四十三刻。又四
十分刻。帝曰氣至而先後者何。應至而至。至太遲之
類也。正言氣。岐伯曰。運太過則其至先。運不及則其
至後。此候之常也。帝曰。當時而至者何也。岐伯曰。非
太過。非不及。則至當時。非是者。皆也。當時。言應日刻
後至。而有先後。至。帝曰。善。氣有非時而化者何也。岐
伯曰。太過者。當其時不及者。歸其已勝也。各再。春涼。秋熱。夏寒。
之類。皆為。帝曰。四時之氣。至有早晏。高下左右。其候

何如岐伯曰行有逆順至有遲速故太過者化先天
 不及者化後天氣有餘故化先帝曰願聞其行何謂
 也岐伯曰春氣西行夏氣北行秋氣東行冬氣南行
 觀萬物生長故春氣始於下秋氣始於上夏氣始於
 中冬氣始於標春氣始於左秋氣始於右冬氣始於
 後夏氣始於前此四時正化之常察物以明故至高
 之地冬氣常在至下之地春氣常在高山之巔盛夏
水雪汚下川澤
 嚴冬草生常在之義足明矣○新校正云按五常政
 大論云地有高下氣有溫涼高者氣寒下者氣熱
 必謹察之帝曰善天地陰陽視而可見何必思諸冥
昧演法推求宿極心勞而無所得
 耶黃帝問曰五運六氣之應見六化之正六變之紀

何如岐伯對曰夫六氣正紀有化有變有勝有復有
 用有病不同其候帝欲何乎帝曰願盡聞之岐伯曰
 請遂言之也遂盡夫氣之所至也厥陰所至為和乎初
 之化木少陰所至為暄君火也太陰所至為埃土之
 之化少陽所至為炎暑三之火也陽明所至為清勁五之
 之化太陽所至為寒霧水之氣也時化之常也四時氣正
 厥陰所至為風府為聖啓聖微也少陰所至為大
 火府為靜榮大陰所至為雨府為貪盈物承土化質
皆盈滿又雨
 界地緣文見如環為負化明矣少陽所至為熱府為行出藏熱者陽
出也太陽所至為寒
 明所至為司殺府為康蒼庚也更也
代也易也

府為歸藏物寒故歸藏也司化之常也厥陰所至為生為風
揜化也少陰所至為榮為形見火之化也太陰所至為化
為雲雨土之化也少陽所至為長為蕃鮮火之化也陽明所至
為收為霧露金之化也太陽所至為藏為周密水之化也氣化
之常也厥陰所至為風生終為肅風化以生則肅也新校
正云按六微有大論云風位之下金也肅也新校
氣承之故厥陰為風生而終為肅也少陰所至為熱
生中為寒也熱化以生則熱生也陰精承上故中為寒
也又云君位之下陰精承之亦為寒之義也太陰所
至為濕生終為注雨濕化以生則濕生也太陰在上
微有大論云土位之下風氣承之王注云疾風之後
雨乃零濕為風吹化而為雨故太陰為濕生而終為

注雨也火陽所至為火生終為蒸溽火化以生則火生
也矣新校正云按六微有大論云相火之下故終為
蒸溽水氣承之故少陽為火生而終為蒸溽也矣陽明
所至為燥生終為涼燥化以生則燥生也陰在上故
俱先言本化次言所反之氣再尋上下文義當云陽明所
至為涼生終為燥方與諸氣之義同貫蓋以金太陽所
位之下火氣承之故陽明為清生而終為燥也太陽
所至為寒生中為溫寒化以生則寒生也陽在內故
大論云太陽之上寒氣治之中新校正云按五運行
見少陰故為寒生而中為溫德化之常也風生毛
翻形濕生俛形火生羽形燥生介形寒生鱗形六化
皆為主歲及間氣所在而各化生常無替也非德化
則無能厥陰所至為毛化毛者有火陰所至為羽化
化生也厥陰所至為毛化有羽真飛太陰所至為倮化無毛羽鱗少陽所至為
有羽真飛太陰所至為倮化無毛羽鱗少陽所至為

云云 亦証到河一是一云云

不已則下承之氣兼厥陰所至為捷動為迎隨行故皆非本氣也
 少陰所至為高明焰為暝暗蔽也 太陽所至為剛固為堅苦為
 沉陰為白埃為晦冥暗蔽也 少陽所至為光顯為彤赤黃色也
 雲為暝光顯也 流光也 陽明所至為煙埃為赤黃色也
 霜為勁切為悽鳴殺氣也 太陽所至為剛固為堅苦為
 立寒化也 令行之常也物無違也 厥陰所至為裏急急縮故也
 急縮故也 少陰所至為瘍身熱火氣也 太陰所至為積飲
 否隔土氣也 少陽所至為噎嘔為瘡瘍火氣也 陽明所至
 為浮虛浮虛薄腫也 太陽所至為屈伸不利病之常
 也厥陰所至為支痛支痛支柱也 少陰所至為驚惑寒戰

素問卷二十一

巨

九病

公行

羽化薄明羽翼蜂蟬之類非羽之羽也 陽明所至為介化有甲之類 太陽
 所至為鱗化鱗身有德化之常也 厥陰所至為生化溫也
 也 少陰所至為榮化暉化也 太陰所至為濡化濕化也 水
 陽所至為茂化熱化也 陽明所至為堅化涼化也 太陽所
 至為藏化寒化也 布政之常也 厥陰所至為飄怒大寒也
 飄怒水也 大涼也 少陰所至為大暄寒大暄君火也 寒
 下承之金氣也 太陽所至為大暄寒大暄君火也 寒
 太陰所至為雷霆驟注烈風雷震驟注土也 烈精也
 所至為飄風燔燎霜凝飄風旋轉風也 霜陽明所至
 為散落温散落金也 温下 太陽所至為寒雪水雹白
 埃霜雪水雹水也 白氣變之常也變言變常平之氣
 埃下承之土氣也 氣變之常也而為甚用也用其

懷謫妄謫亂言也今詳太陰所至為稽瀉少陽所至
為驚蹠脊眩暴病陽明所至為飢尻陰肢膝髀斷
足病太陽所至為腰痛病之常也厥陰所至為痙
少陰所至為悲妄血凝也太陰所至為中滿霍
亂吐下少陽所至為喉痺耳鳴嘔瀉瀉言泄食陽明
所至為脇痛發熱身皮太陽所至為寢汗痺汗言
也發於胸嗌頸腋之間病之常也厥陰所至為脇痛
泄泄言少陰所至為語笑太陰所至為重附腫附腫
泥起也少陽所至為暴注瀾熾暴死陽明所至為鼽
嚏太陽所至為流注禁止病之常也凡此十二變者

行經病
六病
十病

報德以德報化以化報政以政報令以令氣高則高
氣下則下氣後則後氣前則前氣中則中氣外則外
位之常也氣報德報化言天地氣也高下前後中外
其氣下足太陽氣在身後足陽明氣在身前足太陰
少陰厥陰氣在足中足少陽氣在足側各隨所在言
之氣變生故風勝則動動至勝則為丹標勝血
與陰陽應象大論熱勝則腫熱勝氣則為丹標勝血
之重而兩注不同熱勝則腫熱勝氣則為丹標勝血
之腫按燥勝則乾乾言血枯外則乾於皮膚及津液則肉乾而
於骨寒勝則浮浮言起也濕勝則濡泄其則水閉
其變耳帝曰願聞其用也岐伯曰夫六氣之用各歸

有六
之氣

方身正氣星三上り云

不勝而為化用言施故太陰雨化施於太陽太陽寒
化施於少陰新校正云詳此少陰熱化施於陽明陽
明燥化施於厥陰厥陰風化施於太陰各命其所在
以徵之也帝曰自得其位何如岐伯曰自得其位常
化也帝曰願聞所在也岐伯曰命其位而左月可知
也隨氣所在以定其方六分帝曰六位之氣盈虛何
如岐伯曰太少異也大者之至徐而常少者暴而亡
力強而作不能久長故暴而無也亡無也帝曰天地之氣盈虛何如岐伯
曰天氣不足地氣隨之地氣不足天氣從之運居其
中而常先也運言水火土金木各主歲者也地氣勝則歲氣下降上升

六分
盈虛
運居

表裏八大局三不辟用要久
三表熱有八實寒甲也

下降運氣常惡所不勝歸所同和隨運歸從而生其
先遷降也非其位則變生故上勝則天氣降而下勝則
病也變生則病作地氣還而上勝言多也上多則自降下多則自遷多
有大論云升已而降降者言天降已而升升者言地
天氣下降氣流於地地氣上升氣騰於天故高下相
召升降相因而變作勝多少而差其分多則遷降多
矣此亦升降之義也勝多少而差其分少則遷降少
有甚異之也微者小差甚者大差甚則位易氣交
易則大變生而病作矣大要曰甚紀五分微紀七分
其差可見此之謂也以其五分七分之所以帝曰善
論言熱無犯熱寒無犯寒余欲不遠寒不遠熱奈何
岐伯曰悉乎哉問也發表不遠熱攻裏不遠寒汗泄
故用

素問卷二十一

四十一

熱不遠熱下利故用寒不遠寒皆以其不往於中也
 如是則夏可用熱冬可用寒不發不泄而無畏息是
 言妄造法所禁也皆言不獲已而用之也蓋秋冬亦
 同○新校正云按至真要大論云發不遠熱無犯濕
 涼帝曰不發不攻而犯寒犯熱何如岐伯曰寒熱內
 賊其病益甚以水濟水以火濟火適足以益其平帝曰願聞
 無病者何如岐伯曰無者生之有者甚之無病者犯
 病況有病者而未帝曰生者何如岐伯曰不遠熱則
 熱至不遠寒則寒至寒至則堅否腹痛急下利之
 病生矣食已不飢吐利脾熱至則身熱吐下霍亂
 疽瘡瘍發瘡注下閏癰腫脹嘔衄衄頭痛骨節變肉
 痛血溢血泄淋瀝之病生矣暴暗冒昧目不識入際
 擾狂越妄見妄聞罵詈

拔工

驚間亦帝曰治之奈何岐伯曰時必順之犯者治以
 熱之病春宜涼夏宜寒秋宜溫冬宜熱此時之宜不可
 勝也不順然犯熱治以寒犯寒治以熱犯春宜用涼
 犯秋宜用溫是以勝也犯熱治以寒犯寒治以熱
 甘執犯涼治以苦溫犯溫治以辛涼亦勝之道也黃
 帝問曰婦人重身毒之何如岐伯曰有故無殞亦無
 殞也故言有大堅癰瘕痛甚不堪則治以破積愈癥
 服毒不死也上無殞言再必帝曰願聞其故何謂也
 全亦無殞言子亦不死也
 岐伯曰太積太聚其可犯也衰其大半而止過者死
 衰其大半不足以害生故衰其大半則止其藥若過
 待盡毒氣內餘無病可攻以當毒藥毒攻不已則敗
 損中氣故過則死○新校正云謹此婦人身身則敗
 重一節與上下文義不接疑他卷脫簡於此帝曰善
 斂之其者治之奈何天地五行應運有岐伯曰不斂

本論達之。全真而太論
以平氣之。全真而太論
以平氣之。全真而太論
以平氣之。全真而太論
以平氣之。全真而太論
以平氣之。全真而太論
以平氣之。全真而太論
以平氣之。全真而太論
以平氣之。全真而太論
以平氣之。全真而太論

達之火鬱發之土鬱奪之金鬱泄之水鬱折之然調
其氣達言此之。冷其條達也。發言汗之。令其疎散也。
便也。折言折之。制其衝逆也。通是五法。乃過者折之。
氣可平調後乃觀其虛盛而調理之也。
以其畏也所謂寫之以鹹寫腎酸。以辛寫肺熱。以苦寫心火。以甘寫脾。以淡寫脾。以淡寫脾。以淡寫脾。
脾苦寫心。過者畏。帝曰假者何如岐伯曰有假其氣
則無禁也正氣不定。臨氣勝之。假寒熱溫涼。以資四時。
溫以涼。所謂主氣不足客氣勝也客氣言六氣更臨。主氣言五藏。
犯四時。正主。帝曰至哉聖人之道。天地大化運行之
節臨御之紀。陰陽之政。寒暑之令。非夫子孰能運之。
請藏之靈蘭之室。要旨六元正紀。非齋戒不敢示慎。

刺法論 六二篇也
本論論 六二篇也
是亦氣論 未三也
註者然 一則以何有

傳也新校正云。詳此與氣。交變本論本文同。
六元正紀大論憤音會。蒙音蒙。蒙音蒙。切。翮音翮。切。痙音痙。切。

重廣補註黃帝內經素問卷第二十一

素問卷第二十一

重廣補註黃帝內經素問卷第二十二

唐 啓玄子王冰 次註

宋 林億 高保衡 校正

宋 孫奇等奉勅

宋 孫兆 改誤

明 熊宗立 句讀

至真要大論篇第七十四

黃帝問曰五氣交合盈虛更作五行主歲歲有少多故曰盈虛余知之矣六氣分治天分六氣散主太虛三之氣司天終之氣監地天地

司天地者其至何如更作也天元紀大論曰其始也

有餘而往不足隨之不足而往有餘從之則其義也

生化是為大紀故言司岐伯再拜對曰明乎哉問也

天地者餘四可知矣天地之大紀人神之通應也

帝曰願聞上合昭昭下合冥冥奈何岐伯曰此道

之所至工之所疑也帝曰願聞其要帝曰願聞其道也岐

伯曰厥陰司天其化以風少陰司天其化以熱

太陰司天其化以濕太陽司天其化以燥

少陽司天其化以火厥陰司天其化以寒

天其化以燥太陽司天其化以寒

以所臨藏位命其病者也

新校正云詳注云對以所臨藏位命其病者也

方心火位南方脾土位西方南方及四維肺金位西

方賢水位北方是五藏定位然六氣御五運所至氣

不相得則病相得則和故先以帝曰地化奈何岐伯

曰司天同候間氣皆然

間氣何謂岐伯曰司左右者是謂間氣也

司天地為上下吉凶勝復客主之理歲中悔吝從而

明之餘四氣散居左右也故陰陽應象大論曰天地

者萬物之上下左右者帝曰何以異之岐伯曰主歲

者紀歲間氣者紀步也

而積歲之月帝曰善歲主奈何岐伯曰厥陰司天為

風化巳亥之歲風高氣遠在泉為酸化

化從司氣為蒼化木運之氣丁壬間氣為動化

目餘八十七刻半也○新校正云詳丑未之歲厥陰

為初之氣子午之歲為二之氣辰戌之歲為四之氣

張介賓改名為明非也
古今此名者字也今也之本
明字傳也詳也

卯酉之歲。少陰司天為熱化。子午之歲。陽光燿燿。在

泉為苦化。卯酉之歲。火司地。不司氣化。君不主運也。

天元紀大論云。君火以名。相火以位。謂君火不主運也。居氣為灼化。六十日餘

少陰不司。謂君火不主運也。居氣為灼化。六十日餘

不當間之也。王注云。居本位為居。不當間之。則居他位。不

不當為居。而可間也。寅申之歲。為初之氣。丑未之歲。為

二之氣。巳亥之歲。為四之氣。辰戌之歲。為五之氣也。太陰司天為濕化。丑未之

氣。辰戌之歲。為五之氣也。太陰司天為濕化。丑未之

嗽。脈雲雨潤。在泉為甘化。辰戌之歲也。土司

濕之化也。在泉為甘化。辰戌之歲也。土司

齡化。土運之氣。甲巳

間氣為柔化。庚申之歲。為二之

天為火化。寅申之歲也。炎光赫烈。在泉為苦化。

也。火司地氣。司氣為丹化。火運之氣。間氣為明化。

故苦化先焉。明也。亦謂霞燒。○新校正云。詳少陽辰戌之歲。為初

之氣。卯酉之歲。為二之氣。寅申之歲。為四之氣。丑未

五之氣。陽明司天為燥化。卯酉之歲。清切高明。在泉

為辛化。子午之歲也。金司

司氣為素化。乙庚之歲也。間

氣為清化。風生高勁。草木清冷。清之化也。○新校正

為二之氣。寅申之歲。為四之氣。太陰司天為寒化。辰戌之

峻。整慘。慄凝。在泉為鹹化。丑未之歲。水司

化。水運之氣。間氣為藏化。陰凝而冷。庚物斂容。歲之

丙辛歲也。間氣為藏化。陰凝而冷。庚物斂容。歲之

之歲。太陽為初之氣。巳亥之歲。為二之氣。卯酉

酉之歲。為四之氣。寅申之歲。為五之氣也。故治病

者。必明六化。分治五味五色。所生五藏。所宜。迺可以

言盈虛病生之緒也。學不厭備也。帝曰厥陰在泉而酸化先余知之矣。風化之行也。何如。岐伯曰風行于地所謂本也。餘氣同法。厥陰在泉風行于地。少陰在泉熱行于地。故曰餘氣同法也。本謂六氣之上元氣也。在乎天者天之氣也。本乎地者地之氣也。化於天者為天者。親上。本乎地者親下。此之謂也。天地合氣六節分而萬物化生矣。萬物居天地之間。悉為六氣所化。陰陽之用。未嘗有逃。生化出陰也。故曰謹候氣宜無失病機。此之謂也。病機下。帝曰其主病何如。岐伯曰司歲備物則無遺主矣。謹候司歲。天地所生。化者則其味正。當其歲也。故彼藥上專司歲氣。所收藥物。則一歲二歲。其所主用。無遺

略也。今詳則。帝曰先歲物何也。岐伯曰天地之專精也。專精之氣。藥物肥濃。又於使用當其正氣味也。○新校正云詳先歲疑作司歲。帝曰司氣者何如。岐伯曰司氣者主歲同然有餘不足也。五運主歲者有餘不足。北之歲。物恐有薄有餘之歲。藥專精也。帝曰非司歲物何謂也。岐伯曰散也。非專精則散氣散。故質同而異等也。形質雖同。力用則異。故不尚之。氣味有薄厚。性用有躁靜。治保有多少。力化有淺深。此之謂也。物與歲不同。者何以此乎。帝曰歲主藏害何謂。岐伯曰以所不勝命之則其要也。金不勝火。火不勝水。水不勝土。土不勝金。是也。帝曰治之奈何。岐伯曰上淫于下。所勝平之。外淫于內。所勝治之。淫謂行所不勝已者也。上淫于下。天之氣也。外淫于內。地之氣也。隨

所制勝而以平治之也。制勝謂五味寒熱溫涼隨勝用之。下文備矣。○新校正云。詳天氣主歲雖有滯勝。但當乎調之。故不曰善乎氣何如。平謂診平。岐伯

曰謹察陰陽所在而調之。以平為期。正者正治。反者

反治。知陰陽所在則知尺寸。寸應與不應。不知陰陽所

不病。陽病陰不病是為正病。則正治之。謂以寒治熱。以熱治寒也。陰位已見陽脈。陽位又見陰脈。是謂反

諸方之制。咸悉不然。故曰反者反治也。帝曰夫子言

察陰陽所在而調之。論言人迎與寸口相應。若引繩

小大齊等。命曰平。新校正云。詳論言。至曰平。本靈樞

人迎去外。兩者相應。俱往俱來。若引繩小大齊等。陰

春夏人迎微大。秋冬寸口微大者。故名曰平也。岐伯

之所在寸口何如。等其候。頗乖。故問以明之。岐伯

陰陽別論曰。三陽在頭。三陰在足。寸口脈平。氣平。候平。人迎。胃氣也。平氣。口候。候人迎。候陽也。

陽所在。人迎如何。南政之歲。陽在泉。則可應。少陽司天。則右可應。太陽司天。則左可應。此政之歲。陽在泉。則人迎不應。少陽在泉。則右不應。太陽在泉。則左不應。

迎者。謂迎氣也。禮記。大司馬。辨九畿之廣。一曰甸。二曰采。三曰衛。四曰蠻。五曰鎮。六曰藩。七曰甸。八曰采。九曰衛。禮記。大司馬。辨九畿之廣。一曰甸。二曰采。三曰衛。四曰蠻。五曰鎮。六曰藩。七曰甸。八曰采。九曰衛。

傷寒論中。非中景之作。圖因水火之匠。後人作之。岐伯曰。視歲南北可知之矣。帝曰。願卒聞之。岐伯曰。北政

之歲。水陰在泉。則寸口不應。木火金水運。而北受氣

者。可見病以氣及客主勝名之。在天之氣。其亦然矣。

厥陰在泉。則右不應。少陰在泉。則左不應。少陰在泉。則右不應。少陰在泉。則左不應。

故少陰司天。則二。厥陰司天。則右不應。太陰司天。則左不應。

左不應。義也。諸不應者。反其診。則見矣。脈沈。脈沈。脈沈。

下者。仰手而沈。覆其手。帝曰。尺候何如。岐伯曰。北政

則沈為浮。細為大也。帝曰。尺候何如。岐伯曰。北政

之歲。三陰在下。則寸不應。三陰在上。則尺不應。司天

在泉。南政之歲。三陰在天。則寸不應。三陰在泉。則尺

春官。禮記。大司馬。辨九畿之廣。一曰甸。二曰采。三曰衛。四曰蠻。五曰鎮。六曰藩。七曰甸。八曰采。九曰衛。

不應左右同尺不應寸左右悉故曰知其要者一言

而終不知其要流散無窮此之謂也要謂知陰陽所

不惑不知則尺寸之氣沈浮小大常三歲一差欲求

其意翕連樹間枝雖自首區區尚未知所謂况其旬

月而可帝曰善天地之氣內淫而病何如岐伯曰歲

厥陰在泉風淫所勝則地氣不明平野昧草廼早秀

民病酒酒振寒善伸數欠心痛支滿兩脅裏急飲食

不下扇咽不通食則嘔腹脹善噫得後與氣則快然

如衰身體皆重謂甲寅丙寅戊寅庚寅壬寅甲申丙

申戊申庚申壬申歲也氣不明謂天

圍之際氣色昏翳風行地上故平野皆然昧謂暗也

脊謂兩乳之下及胫外也伸謂以欲伸筋骨也

新校正云按甲乙經酒酒振寒善伸數欠為胃病食

則嘔腹脹善噫得後與氣則快然如衰身體皆重為

胃氣則快

然如衰也歲少陰在泉熱淫所勝則煩浮川澤陰處

反明民病腹中常鳴氣上衝胃喘不能久立寒熱皮

膚痛目瞑齒痛頰腫惡寒發熱如瘧少腹中痛腹大

蟄蟲不藏謂乙卯丁卯巳卯辛卯癸卯乙酉丁酉巳

酉辛酉癸酉歲也陰處北方也不能久立

足無力也腹大謂心氣不足也金火相薄而為是也

新校正云按甲乙經齒痛頰腫為太陽病腹中雷

鳴氣常衝胃喘不能久立邪在太陽也歲太陽在泉

草乃早榮新校正云詳濕淫所勝則埃昏巖谷黃反

見黑至陰之交民病飲積心痛耳聾渾渾惛惛嗌腫

六元正大論曰少陰所至

喉痺陰病血見少腹痛腫不得小便病衝頭痛目似
 脫頂似拔腰似折髀不可以曲臑如結臑如別謂甲辰戌辰庚辰辰壬辰甲戌丙戌戊戌庚戌壬戌歲也太陰為土色見應黃於天中而反見於北方黑處也水土同見故曰至陰之交合其氣色也衝頭痛謂腦後眉間痛也臑謂膝後曲脚之中也臑後軟肉臑也
 ○新校正云按甲乙經手經渾渾焯焯隘腫喉痺為三焦病為病衝頭痛目似脫頂似拔腰似折髀不可以曲臑如結臑如別為臑臑足太陽病又少腹腫痛不得小便邪在三焦蓋太陰在泉之歲土王剋太陽故病如歲少陽在泉火淫所勝則則燭明郊野寒熱是也
 更至民病注泄赤白少腹痛溺赤甚則血便少陰同
 候謂乙巳丁巳巳巳辛巳癸巳乙亥丁亥巳亥辛亥癸亥亥亥歲也應寒之時熱更其氣熱氣既往寒氣後來故云更至也餘候與少陰在泉正同歲陽明在泉燥淫所勝則霧露

清順民病喜嘔嘔有苦善太息心脅痛不能反側甚
 則隘乾面塵身無膏澤足外反熱謂甲子丙子戊子午戌午庚午壬午歲也霧露謂霧暗不分似霧也清薄寒也言霧起霧暗不辨物形而薄寒也心脅痛謂心之傍脅中痛也面塵謂面上如有細屑塵土之色也○新校正云按甲乙經病喜嘔嘔有苦善太息心脇痛不能反側甚則面塵身無膏澤足外反熱為臑病隘乾面塵為肝病蓋陽明在泉之歲金正剋木故病如是又按脈解云少陽所謂心脇痛者言少陽盛也盛者心之所表也九月陽氣盡而陰氣盛故心脅痛所謂不可反側者陰氣藏物也
 歲太陽在泉寒淫所勝則凝肅慘慄民病少腹控臑引腰脊上衝心痛
 血見隘痛頰腫謂乙丑丁丑巳丑辛丑癸丑乙未丁未巳未辛未癸未歲也凝肅謂寒氣
 引也畢陰九也頰頰車前牙之下也○新校正云按

是公...
云ナリ

甲乙經... 帝曰善治之奈何... 以辛涼佐以苦以甘緩之以辛散之... 以酸收之以苦發之... 于內治以苦熱佐以酸淡以苦燥之以淡泄之... 故治以苦熱佐以酸淡也... 燥除濕故以苦燥其濕也... 淡利故以淡泄泄也... 藏氣法時論曰脾苦濕急食

苦以燥之... 以酸收之以苦發之... 于內治以苦熱佐以酸淡以苦燥之以淡泄之... 堅之以熱治寒是為摧勝折其氣用令不滋繁也... 辛以苦下之... 燥淫于內治以苦溫佐以甘... 于內治以甘熱佐以苦辛以鹹寫之以辛潤之以苦... 堅之以熱治寒是為摧勝折其氣用令不滋繁也... 辛之佐通事行乏... 新校正云按藏氣法時論

是日天交考病...

空已經...

曰腎苦燥急食辛以潤之... 帝曰善天氣之變何如岐伯曰厥陰司天風淫... 所勝則太虛埃昏雲物以擾寒生春氣流水不冰民... 病胃脘當心而痛上支兩脅昂咽不通飲食不下舌... 本強食則嘔冷泄腹脹溇泄瘦水閉蟄蟲不去病本... 于脾... 太虛埃起風動飄蕩故雲物擾也埃青塵也... 物是為埃昏土之為病其善泄利若病水則小便閉... 而不下若太泄利則經水亦多閉絕也... 按甲乙經舌本強食則嘔腹脹溇泄瘦水閉為脾病... 又胃病者腹脾脹胃脘當心而痛上支兩脇膈咽不... 通食飲不下蓋厥陰司天之歲木勝土故病如是也... 衝陽絕死不治... 衝陽在足跗上動脈應手胃之氣也... 衝陽脈微則食飲減少絕則藥食不...

入亦下... 氣且強真氣內絕故其必死不可復也... 少陰司天... 熱淫所勝佛熱至火行其政民病胃中煩熱嗌乾右... 胕滿皮膚痛寒熱欬喘大雨且至唾血血泄鼽衄嚏... 嘔溺色變甚則瘡瘍肝腫肩背臂臑及缺盆中痛心... 痛肺臏腹大滿膨膨而喘欬病本于肺... 子甲午丙午戊午庚午壬午歲也佛熱至是火行其... 政及爾是歲民病集於右蓋以小腸通心故也病自... 肺生故曰病本于肺也... 新校正云按甲乙經溺色... 變有背臂臑及缺盆中痛肺脹滿膨膨而喘欬為肺... 病鼽衄為大腸病蓋少陰司天之歲火剋金故病如... 是又王注民病集於右以小腸通心故按甲乙經小... 腸附於左環回腸附於右環所說尺澤絕死不治... 不應得非火勝剋金而大腸病欬尺澤絕死不治... 在肘內廉大文中動脈應手肺之氣也火熾於金承... 天之命金氣內竭故必危亡尺澤不至脾氣已絕榮...

腎氣一經脈之動也

衛之氣宜行無主真氣內竭生之何有哉
太陰司天濕淫所勝則沈陰且
布雨變枯槁附腫骨痛陰痺陰痺者按之不得腰脊
頭項痛時眩大便難陰氣不用飢不欲食欬唾則有
血心如懸病本于腎
謂乙丑丁丑巳丑辛丑癸丑
未丁未巳未辛未癸未歲也沈
久也腎氣受邪水無能潤下焦枯涸故大便難也○
新校正云按甲乙經飢不用食欬唾則有血心懸如
飢狀為腎病又邪在腎則骨痛陰痺陰痺者按之而
不得腰膝腰痛大便難肩背頸項強痛時眩蓋太陰
司天之歲土剋水而腎氣內絕
水故病如是矣 太谿絕死不治
太谿在足內踝後跟
骨上動脈應手腎之
氣也土邪勝水而腎氣內絕
邪甚正微故方無所用矣 少陽司天火淫所勝則
溫氣流行金政不平民病頭痛發熱惡寒而瘧熱上
皮膚痛色變黃赤傳而為水身面附腫腹滿仰息泄

注赤白瘡瘍欬唾血煩心胃中熱甚則衄衄病本于
肺
謂甲寅丙寅戊寅庚寅壬寅甲申丙申戊申庚申
壬申歲也火來用事則金氣受邪故曰金政不平
也火來於上金肺受邪容熱內燄水無能救故化生
諸病也制火之客則已矣○新校正云按甲乙經邪
在肺則皮膚痛發熱蓋少陽
司天之歲火剋金故病如是也 天府絕死不治
天府在肘
後內側上掖下同身寸之三寸動脈
應手肺之氣也火勝而金脈絕故死 陽明司天燥淫
所勝則木迺晚榮草迺晚生筋骨內變民病左眩骨
痛寒清于中感而瘧大涼革候欬腹中鳴注泄
名木斂生莖于下草焦上首心脅暴痛不可反側盜
乾面塵腰痛丈夫癩疝婦人少腹痛目昧背癢瘡瘰
癰蟄蟲來見病本于肝
謂乙卯丁卯巳卯辛卯癸卯
乙酉丁酉巳酉辛酉癸酉歲

也。金勝故草木晚生榮也。配於人身則筋骨肉應而不用也。夫涼之氣變易時候。則人寒清發於中。內感寒氣則為痰癘也。大腸居右。肺氣通之。今肺氣內滯。肝居左。故左肢脈痛如刺割也。其歲民自津泄則無滯勝之疾也。大涼次寒也。太涼且甚。陽氣不行。故木容收斂。草榮悉晚。生氣已外。陽不布。令故閉積生。氣而積於下也。在人。之應則少腹之內。痛氣居之。發疾於仲夏。瘡瘍之疾。猶及秋中。瘡瘕之類。生於上。癰腫之患。生於下。瘡色雖赤。中心正白。物氣之常也。○新校正云。按甲乙經。腰痛。不可以俯仰。丈夫癰疽。婦人少腹腫。其則豎乾。面塵。為肝病。又曾滿。洞泄。為脾病。又心脅痛。不能反側。且銳背痛。缺盆中腫。痛按之。騰馬刀。挾瘦。汗出。振寒。瘧。為膽病。蓋陽明司夫之歲。金尅木。故病如是。又按脈解云。厥陰所謂癰疽。婦人少腹腫者。厥陰者辰也。三月。陽中。太衝絕死不治。太之陰邪在中。故曰癰疽。少腹腫也。太衝絕死不治。在足。大指本節後。二寸。脈動應手。肝之氣也。太陽司金來。代木。肝氣內絕。真不勝邪。死其宜也。太陽司

天寒溼所勝則寒氣反至水且水血變于中發為癰

瘍民病厥心痛嘔血血泄熱衄善悲時眩仆運火炎

烈雨暴迺雷胃腹滿手熱肘攣掖腫心澹澹大動胃

脅胃腕不安面赤目黃善噫嗝乾甚則色胎渴而欲

飲病本于心

戊戌庚戌壬戌歲也。大陽司天。寒氣布。花。故水且水。而血凝。皮膚之間。衛氣結聚。故為癰也。若乘火運。而火熱炎烈。與水交戰。故暴雨。半珠形。電也。心氣為噫。故善噫。是歲民病集於心。膈之中也。陽氣內鬱。濕氣下蒸。故心厥痛。而嘔血。血泄。熱衄。面赤。目黃。善噫。手熱。肘攣。掖腫。嗝乾。甚則寒氣勝。陽水行。凌火。火氣內鬱。故渴而欲飲也。病始心生。為陰。凌犯。故云。病本于心也。○新校正云。按甲乙經。手熱。肘攣。掖腫。甚則胃脅支滿。心澹澹。大動。面赤。目黃。為心主病。又邪在心。則病心痛。善悲。時眩仆。神門絕。不蓋太陽司天之歲。水剋火。故病如是。神門絕。不神門在手之掌後。銳骨之端。動脈應手。真心氣也。水行。勝火。而心氣內絕。神氣已亡。不死。何待。善知。

素問卷之三十一

其診故所謂動氣知其藏也。所以診視而知死者何，不診也。所謂動氣知其藏也。以皆是藏之經脈動氣，知神藏之帝曰善治之奈何。謂可攻岐伯曰司天之存亡爾。

氣風溼所勝平以辛涼佐以苦甘以甘緩之以酸寫
之積涼為寒積溫為熱以熱少之其則溫也以寒少之其則涼也以溫多之其則熱也以涼多之其則寒也。各當其分則寒寒也溫溫也熱熱也涼涼也方書之用可不務乎故寒熱溫涼升降多少善為方者意必精通餘氣皆然從其制也。新校正云按本論上文云上溼于下所勝平之外溼于內熱溼所勝平以鹹寒佐以苦甘以酸收之。熱氣已退時發動者是為

鹹寒佐以苦甘以酸收之
雖以酸收亦兼寒助乃能殄除其源本矣熱見太甚則以苦發之汗已便涼是邪氣盡勿寒水之汗已猶熱是邪氣未盡則以酸收之已又熱則勿汗之已汗後熱是藏虛也則補其心可矣法則合爾諸治熱者

亦未必得再三發三下。况四變而反覆者乎。
濕溼所勝平以苦熱佐以酸
濕氣所溼皆為腫滿但除其不滿者亦爾治之濕氣在上以苦吐之濕氣在下以苦泄之。以淡滲之則皆燥也。泄謂滲泄以利水道下小便便為法。然酸雖熱亦用利小便去伏水也。治濕之病不下小便非其法也。○新校正云按濕溼于內佐以酸淡此云酸辛。濕上甚而熱治以苦溫佐以甘辛者辛疑當作淡。

以汗為故而止
身半以上濕氣餘火氣復鬱蒸濕相法之故云以汗為故而止。薄則以苦溫甘辛之藥解表亦汗而除病之故而已也。

火溼所勝平以酸冷佐以苦甘以酸收之以苦發之以酸復之熱溼同
同熱溼義熱亦其本氣也。不復其氣燥溼所勝平以苦濕佐以酸辛則溼氣空虛損其根。燥溼所勝平以苦濕佐以酸辛以苦下之。制燥之勝必以苦濕是以火之氣味也。宜下必以苦宜補必以酸宜寫必以辛清其

生寒留而不去則以苦濕下之氣有餘則以辛寫之
諸氣同○新校正云按上文燥淫于內治以苦溫此
云苦濕者濕當為溫又注中濕字三並當寒淫所勝
作溫又按六元正紀大論亦作苦小溫

平以辛熱佐以甘苦以鹹寫之○新校正云按上文
寒淫于內治以甘熱佐以苦辛此云平以辛熱佐以
甘苦者此文為誤又按六元正紀大論云太陽之政
歲宜苦以

帝曰善邪氣反勝之奈何他氣反為不
勝之氣為

岐伯曰風司于地清反勝之治以酸溫佐
邪以勝之

以苦骨以辛平之厥陰在泉則風司于地謂五寅歲
以苦甘邪氣退則正氣

虛故以辛補養而平之熱司于地寒反勝之治以甘
熱佐以苦辛以鹹平之

少陰在泉則熱司于地謂五
卯五酉之歲也先寫其邪而
後平其

正氣也濕司于地熱反勝之治以苦為佐以鹹甘以

止氣也

苦平之太陰在泉則濕司于地謂五辰火司于地寒

反勝之治以甘熱佐以苦辛以鹹平之少陽在泉則

五巳五亥歲也燥司于地熱反勝之治以平寒佐以苦甘以

酸平之陽明在泉則燥司于地謂五子五

為方制也寒司于地熱反勝之治以鹹冷佐以甘辛

以苦平之太陽在泉則寒司于地謂五丑五未歲也

帝曰其司天邪勝

何如岐伯曰風化于天清反勝之治以酸溫佐以甘

苦文已熱化于天寒反勝之治以甘溫佐以苦酸辛

歲也子午濕化于天熱反勝之治以苦寒佐以苦酸丑未

火化于天寒反勝之治以甘熱佐以苦辛寅申歲也燥化
 于天熱反勝之治以辛寒佐以苦甘卯酉歲也寒化于天
 熱反勝之治以鹹冷佐以苦辛辰戌歲也帝曰六氣相勝
 奈何先舉其勝岐伯曰厥陰之勝耳鳴頭眩瞢瞢欲吐
 胃鬲如寒大風數舉保蟲不滋脰脅氣并化而為熱
 小便黃赤胃脘當心而痛上支兩脅腸鳴發泄少腹
 痛注下赤白甚則嘔吐五巳五亥歲也心
隔謂胃脘之上及大膈之下風寒氣所生也氣并謂
偏著一處高回謂食飲入而復出也○新校正云按
甲乙經胃病者胃脘當心而少陰之勝心下熱善飢
痛上支兩脅隔咽不通也齊下反痛氣遊三焦炎暑至木迺津草迺萎嘔逆躁

煩腹滿痛溏泄傳為赤沃五子五午歲太陰之盛火
 氣內鬱瘡瘍於中流散於外病在肢脅甚則心痛熱
 格頭痛喉痺項強獨勝則濕氣內鬱寒迫下焦痛留
 頂互引眉間胃滿兩數至燥化迺見少腹滿腰腫重
 強內不便善注泄足下濕頭重足脛胛腫飲發於中
 胛腫於上五五五未歲也濕勝於上則火氣內鬱勝
也腫謂脛肉也於中則寒迫下焦水溢河渠則鱗蟲離水
勝謂不兼鬱火也胛腫於上謂首面也足脛腫是火
鱗所生也○新校正云註注云水溢河渠則鱗蟲離
水也王作此注於經文無所解又按太陰之復云太
兩時行鱗見於陸則此文於用數至下脫少少陽之
鱗見於陸四字不然則王注無用為解也勝熱客于胃煩心
 心痛目赤欲嘔嘔酸善飢耳痛溺

先八言大河向...
 先八言大河向...

赤善驚譫妄暴熱消燦草萎水涸介蟲迺屈少腹痛
 下沃赤白五寅五申歲也熱暴甚故草萎水涸陰氣
消燦介蟲金化也火氣大勝故介蟲屈伏
 酸醕陽明之勝清發於中左脉脅痛溇泄內為嗑塞
 水也外發癩疝大涼肅殺華英改容毛蟲迺殃胃中不便
 嗑塞而效五卯五酉歲也大涼肅殺金氣勝木故草
木華英為殺氣損削改易形容而焦其上
首也毛蟲木化氣不宜金故金政大行而毛蟲死耗
也肝木之氣下主於陰故大涼行而癩疝發也胃中
不便謂呼吸回轉或痛或緩急而不利便也氣太盛
故嗑塞而效也嗑謂喉之下接連胃中肺兩葉之間
 也太陽之勝凝凍且至非時水冰羽迺後化痔瘡發
 寒厥入胃則內生心痛陰中迺瘍隱曲不利互引陰
 股筋肉拘苛血脉凝泣絡滿色變或為血泄皮膚蒼

腫腹滿食減熱反上行頭頂凶頂腦戶中痛目如脫
 寒入下焦傳為濡瀉五辰五戌歲也寒氣凌逼陽不
水氣大勝陽火不行故諸羽蟲生化而後也拘急也
苛重也絡絡脈也太陽之氣標在於巔故熱反上行
於頭也以其脉起於目內眥上額交巔上入絡腦還
出別下項故肉頂及腦戶中痛目如欲脫也濡瀉水
利也○新校正云按甲乙經痔瘡頭項帝曰治之柰

何暖伯曰厥陰之勝治以甘清佐以苦辛以酸寫之
 少陰之勝治以辛寒佐以苦鹹以甘寫之太陰之勝
 治以鹹熱佐以辛甘以苦寫之少陽之勝治以辛寒
 佐以甘鹹以甘寫之陽明之勝治以酸溫佐以辛甘
 以苦泄之太陽之勝治以甘熱佐以辛酸以辛酸以

鹹寫之六勝之至皆先歸其不勝已者之故不勝者
也○新枝正云詳此為治皆先為其不勝而後寫其
來勝獨太陽之勝治以甘熱為異疑甘字苦之帝曰
六氣之復何如復謂報復其勝也凡先有勝後
正化對化厥陰正司於亥對化於巳少陰正司於午
對化於子太陰正司於未對化於丑少陽正司於寅
對化於申陽明正司於酉對化於卯太陽正司於辰
對化於辰正司於巳之實對司化於卯之虛對化勝而
有復正化勝而不復此注云岐伯曰悉乎哉問也厥
凡先有勝後必有復似未然
陰之復少腹堅滿裏急暴痛偃木飛沙保蟲不榮厥
心痛汗發嘔吐飲食不入入而復出筋骨掉眩清厥
甚則入脾食痺而吐裏腹腸之內也木偃沙飛風之
大也風為木勝故土不榮氣厥

謂氣衝胃脅而凌及心也胃受逆氣而上攻心痛也
痛甚則汗發泄掉謂肉中動也清厥手足冷也食痺
謂食已心下痛陰陰然不可名也不可忍也此出肝
止此為胃氣逆而不下流也食飲不入入而復出肝
乘脾胃故**衝陽絕死不治**衝陽胃脈氣也**少陰之復煩熱內**
作煩燥軌噫少腹絞痛火見燔炳監燥分注時止氣
動於左上行於右欬皮膚痛暴疢心痛鬱胃不知人
洒淅惡寒振慄譫妄寒已而熱渴而欲飲少氣骨
痠隔腸不便外為浮腫噦噫赤氣後化流水不冰熱
氣大行介蟲不福病痲疹瘡瘍癰疽瘰癧甚則入肺
欬而鼻淵火熱之氣自小腸從臍下之左入大腸上
左上行於右皮膚痛也分注謂大小俱下也骨痠言
骨弱而無力也腸謂腸如隔絕而不便寫也寒熱

甚則然。陽明先勝。故赤氣後化。流水不冰。少陰之本。司於地也。在人。之應。則冬。脉不凝。若高山窮谷。已是至高之處。水亦當冰。平下。川流則凝。經矣。火氣內蒸。金氣外拒。陽熱內鬱。故為癰。癰。瘡。瘍。疹。甚。亦為瘡也。熱少。則外生。癰。疹。熱多。則內結。癰。瘡。小腸有熱。則中外為痔。其復熱之變。皆病於身後。及外側也。瘡。癰。癰。癰。胎。生。於上。癰。疽。瘰。癧。生。於下。及。其。處。者。皆。為。逆。也。**天府絕死不治**。天府。肺。脉。下。及。其。處。者。皆。為。逆。也。校。正。云。按。上。文。少。陰。司。天。熱。淫。所。勝。尺。澤。絕。死。不。治。少。陽。司。天。火。淫。所。勝。天。府。絕。死。不。治。此。云。少。陰。之。復。天。府。絕。死。不。治。下。文。少。陽。之。復。尺。澤。絕。死。不。治。文。如。相。反。者。蓋。尺。澤。天。府。俱。手。太。陰。脉。之。所。發。動。故。此。互。也。**太陰之復濕變廼舉體重中滿。食飲不化。陰氣上厥。胃中不便。欬發於中。欬喘有聲。大雨時行。鱗見於陸。頭頂痛重。而掉瘰尤甚。嘔而密默。唾吐清液。甚則入腎。竅寫無度。**濕氣內逆。寒氣不行。太陽上流。故為入腎。竅寫無度。是病。頭頂痛重。則腦中掉瘰尤甚。腸

胃寒濕熱。無所行。濕灼胃府。故胃中不便。食飲不化。嘔而密默。欲靜定也。喉中惡冷。故唾吐清液也。寒氣易位。上入肺。喉則息道不利。故欬喘而喉中有聲也。水居平澤。則魚遊於市。頭頂凶痛。女人亦兼痛於眉間也。○新校。則魚遊於市。頭頂凶痛。女人亦兼痛於眉太陰司天。云。頭頂痛。此云。頭頂痛。頂疑當作項。又**太陰絕死不治**。太陰。腎。脉。氣也。**少陽之復大熱將至。枯燥燔。瘰介蟲。廼耗驚。瘰欬。衄。心熱煩燥。便數。憎風。厥氣上行。面如浮埃。目乃瞶。瘰。火氣內發。上為口糜。嘔逆。血溢。血泄。發而為瘡。惡寒鼓慄。寒極反熱。晝絡焦槁。渴引水。漿色變黃赤。少氣。脉萎化。而為水。傳為附腫。甚則入肺。欬而血泄。**火氣專暴。枯燥草木。燔。瘰。自生。故如塵埃。浮於面。而目瞶動也。火燥於上。則痰物失色。故

嘔逆及為血溢血泄風火相薄則為溫瘧氣蒸熱化
 則為水病傳為附腫肺謂皮肉俱腫按之陷下泥而
 不起也如是之證尺澤絕死不治尺澤肺陽明之復
 皆火氣所生也
 清氣大舉森木蒼乾毛蟲廼厲病生狀脅氣歸於左
 善太息甚則心痛否滿腹脹而泄嘔苦欬噦煩心病
 在鬲中頭痛甚則入肝驚駭筋攣殺氣大舉木不勝
及黃而乾燥也厲謂疝厲疾疫太衝絕死不治肝太衝
死也清甚於內熱鬱於外故也
 大陽之復厥氣上行水凝雨冰羽蟲廼死心胃生
 寒脅膈不利心痛否滿頭痛善悲時眩仆食減腰膝
 反痛屈伸不便地裂冰堅陽光不治少腹控臑引腰
 脊上衝心唾出清水及為噦噫甚則入心善忘善悲

雨冰謂雹也寒而遇雹死亦其宜寒化於地其上復
 土故地體分裂久而不釋是陽光之氣不消寒凝之
 物也太陽之復與不相持上濕下寒火無所往心氣
 內鬱熱由是生火熱內播故生斯病○新校正云詳
 注云與不相持神門絕死不治神門真帝曰善治之
 不字疑作土
 奈何復氣倍勝故岐伯曰厥陰之復治以酸寒佐以
 甘辛以酸寫之以甘緩之於勝故治以辛寒也
校正云按別本治以少陰之復治以鹹寒佐以苦辛
酸寒作治以辛寒也
 以甘寫之以酸收之辛苦發之以鹹奠之以寒攻之
 持至仲秋熱內伏結而為心熱少氣少以寒攻之
 力而不能起矣熱伏不散歸於骨矣太陰之復治
 以苦熱佐以酸辛以苦寫之燥之泄之而為身腫腹
 浦關節不利膈及伏鬼怫滿少陽之復治以鹹冷佐
 內俛膝腰脛內側附腫病

以苦辛以鹹與之以酸收之辛苦發之發不遠熱無
 犯濕涼少陰同法謂寒不甚謂強不甚謂弱不甚不可名也謂熱不甚謂熱不甚謂寒不甚謂強不甚謂弱不甚不可名也謂熱不甚謂熱不甚謂寒不甚謂強不甚謂弱不甚不可名也
 謂寒不甚謂強不甚謂弱不甚不可名也謂熱不甚謂熱不甚謂寒不甚謂強不甚謂弱不甚不可名也
 解休粗醫呼為鬼氣惡病也久矣不可名也謂熱不甚謂熱不甚謂寒不甚謂強不甚謂弱不甚不可名也
 齒乾生乃為骨熱病也發汗奪陽故無留熱故發汗者
 雖熱生病夏月及差亦用熱藥以發之當春秋時
 火熱勝亦不得以熱藥發汗不發而藥熱內甚助
 病為癘逆伐神靈故曰無犯濕涼少陰氣熱為瘵則
 同故云與少陰同法也數奪其汗則津液竭涸故以
 酸收以鹹潤也○新校正云按六元正紀大論云發
 表不熱陽明之復治以辛溫佐以苦甘以苦泄之以苦
 下之以酸補之分前後則亦發之春有勝則依勝法
 或不已亦湯漬和其中外也怒復之後其太陽之復
 氣皆虛故補之以安全其氣餘復治同
 治以鹹熱佐以甘辛以苦堅之而復發發而復止綿

歷年歲生治諸勝復寒者熱之熱之熱者寒之濕者
 大寒疾治諸勝復寒者熱之熱之熱者寒之濕者
 清之清者溫之散者收之抑者散之燥者潤之急者
 緩之堅者與之脆者堅之衰者補之強者寫之各安
 其氣必清必靜則病氣衰去歸其所宗此治之大體
 也太陽氣寒少陰少陽氣熱厥陰氣溫陽明氣清太
 陰氣濕有勝復則各倍其氣以調之故可使平也
 宗屬也調不失理則餘之氣自歸其所屬少之氣自
 安所居勝復衰已則各補養而平定之必清必靜無
 妄撓之則六氣循環五神安泰若運氣也帝曰善氣之
 之寒熱治之平之亦各歸同天地氣也
 上下何謂也岐伯曰身半以上其氣三矣天之分也
 天氣主之身半以下其氣三矣地之分也地氣主之
 以名命氣以氣命處而言其病半所謂天樞也身之
 正

此原以極也天杞同故有
人身醫謂天杞也此猶其極
王以天杞元注者非也蓋
天杞元注天杞之右曰之也

謂臍中也。或以腰為身半，是以肩中為義，過天中也。中，原之也。或曰：此矣。當伸臂指天，舒足指地，以繩量之。中，正當臍也。故又曰：半，所謂天樞也。天樞，正當臍兩傍，同身寸之六寸也。其氣三者，假如少陰司天，則上有熱，中有大陽，兼之三也。六氣皆然。司天者，其氣三，司地者，其氣三，故身半以上三氣，身半以下三氣也。以名言其氣，以氣言其處。以上三氣，身半以上三氣，居足及股脛之內，側上行於少腹，循臍足陽明氣，居足及股脛之外，側上行於腹背，循背過腰，橫過脾樞，股後下行入脛，貫臍出外，頭下頂背，過腰，橫過脾樞，股後下行入脛，貫臍出外，踝之後，足小指外側，足大陰氣，循足及股脛之內，側上行，腹背之側，循頰耳，至目銳眦，在首之側，此足六氣之部主也。手厥陰少陰大陰氣，從心胃橫出，循臂內側，至中指小指大指之端，手陽明少陽太陽氣，並起於手，表循臂外側，上有及甲上，頭此手六氣之部主也。欲知病診，當隨氣所在，以言之。當陰之分，冷病歸之，當陽之分，熱病歸之。故勝復之作，先言病生，寒熱者必依此物理也。○新校正云：按六微旨大論云：天樞

之上，天氣主之。天樞之下，地氣主之。氣交之分，人氣從之。故上勝而下俱病者，以地名之。下勝而上俱病者，以天名之。彼氣既勝，此未而無所行，進則因於離嫌，退則窮於怫鬱，故上勝至也。故從地病，以名地病。下勝至也。故從天病，以名天病。夫以名地病者，方順天氣，寒也。故從天病，以名天病。夫以名地病者，方順天氣，少陰在泉，上勝而下俱病者，是怫鬱於下而生也。天氣正勝，天可逆之。故順天之氣，方同清也。少陰等司天，上下勝同法。○新校正云：按六元正紀大論云：上勝則天氣降而下，下勝則地氣遷而上。此之謂也。所謂勝至報氣屈伏而未發也。復至則不以天地異名，皆如復氣為法也。復至而未生，以天地異名為法。復氣已發，則所生無問。帝曰：勝上勝下勝，悉皆依復氣為病，寒熱之去也。帝曰：勝復之動，時有常乎？氣有必乎？岐伯曰：時有常位，而氣

無必也。雖位有常而發動帝曰願聞其道也岐伯曰

初氣終三氣天氣主之勝之常也四氣盡終氣地氣

主之復之常也有勝則復無勝則否帝曰善復已而

勝何如岐伯曰勝至則復無常數也衰迺止耳則勝微

微故復已而又勝勝甚則復甚故復已則少有再勝

者也假有勝者亦隨微甚而復之勝然勝復之道雖

無常數至其衰謝復已而勝不復則害此傷生也勝有

則勝復皆自止也無復是復氣已衰衰不能復是帝曰復而反病何也

天與之氣已傷敗甚而生意盡帝曰復而反病何也

岐伯曰居非其位不相得也大復其勝則主勝之故

反病也捨已官觀過於他邦已力已衰主不相得然

所謂火燥熱也少陰少陽在泉為火辰水位陽

明司夫為金居火位金復其勝則火主勝之火復其

勝則水主勝之餘氣勝復則無主勝之病氣也故又

燥熱也帝曰治之奈何岐伯曰夫氣之勝也微者

隨之甚者制之氣之復也和者平之暴者奪之皆隨

勝氣安其屈伏無問其數以平為期此其道也隨謂

安謂順勝氣以和之也制謂制止平謂平調奪謂奪

其盛氣也治此者不以數之多少但以氣平和為準

度帝曰善客主之勝復奈何客謂天之六氣主謂五

各有所勝岐伯曰客主之氣勝而無復也客主自有勝

復之者帝曰其逆從何如岐伯曰主勝逆客勝從天之

道也客承天命而統其方主為之下固宜承奉天命

道而行理之帝曰其生病何如岐伯曰厥陰司天客

道故為順也

素問卷之五

五

勝則耳鳴掉眩甚則欬主勝則胃脇痛舌難以言五
五亥少陰司天客勝則欬噎頸項強肩背脊熱頭痛
歲也少氣發熱耳聾目眩甚則肝腫血溢瘡瘍欬喘主勝
則心熱煩躁甚則脅痛支滿五子太陰司天客勝
午歲也則首面肝腫呼吸氣喘主勝則胃腹滿食已而脊
五未少陽司天客勝則丹眇外發及為丹燥瘡瘍嘔
歲也逆喉痺頭痛噎腫耳聾血溢內為瘰癧主勝則胃滿
欬仰息甚而有血手熱五寅陽明司天清復內餘
申歲也則欬衄噎塞心高熱欬不止而白血出者死復
復
居也白血謂欬出淺紅色血似肉似肺者五卯五酉
歲也○新校正云詳此不言客勝主勝者以金居火

他無客勝之太陽司天客勝則胃中不利出清涕感
理故不言也寒則欬主勝則喉噎中鳴五辰厥陰在泉客勝則
戌歲也大關節不利內為痺強拘攣外為不便主勝則筋骨
繇併腰腹時痛五寅少陰在泉客勝則腰
五申痛尻股膝髀膕筋足病脊熱以酸肝腫不能久立溲
太關節腰膝也便變主勝則厥氣上行心痛發熱胃中衆痺皆作發
於肢脅魄汗不藏四逆而起五卯太陰在泉客勝
酉歲也則足痿下重便溲不時濕客下焦發而濡瀉及為腫
隱曲之疾主勝則寒氣逆滿食飲不下甚則為疝五
五戌謂隱蔽委曲之處病也少陽在泉客勝則腰腹痛而

及惡寒甚則下白溺白主勝則熱及上行而客於心
心痛發熱格中而嘔少陰同候五已五陽明在泉客
勝則清氣動下少腹堅滿而數便寫主勝則腰重腹
痛少腹生寒下為驚漉則寒厥於腸上衝胃中甚則
喘不能久立五子五午歲也驚漉也太陽在泉寒復內
餘則腰尻痛屈伸不利股脛足膝中痛五丑五未歲也
云詳此不言客主勝者蓋太陽以水居水位故不言也帝曰善治之奈何岐伯
曰高者抑之下者舉之有餘者折之不足者補之佐
以所利和以所宜必安其主客適其寒溫同者逆之
異者從之高者抑之制其勝也下者舉之濟其弱也
有餘者折之屈其銳也不足者補之全其

氣也雖制勝扶弱而客主須安一氣失所則矛盾更
作榛棘互興各伺其便不相得志內淫外侮而危敗
之由作矣同謂寒熱溫清氣相比和者異謂水火金
木土不比和者氣相得者則逆所勝之氣以治之不
相得者則順所不勝氣亦治之治火勝負欲益者以
其味欲寫者亦以其味勝與不勝皆折其氣也何者
也治熱亦然帝曰治寒以熱治熱以寒氣相得者逆
之不相得者從之余已知之矣其於正味何如岐伯
曰木位之主其寫以酸其補以辛木位春分前十
火位之主其寫以甘其補以鹹君火之位春分之後
相火之位夏至前後各三十日三之氣土位之主其
也二火之氣則殊然其氣用則一矣土位之主其
寫以苦其補以甘土之位秋分前六金位之主其寫
以辛其補以酸金之位秋分後六水位之主其寫以
十一日五之氣也

素問大注卷之三

五

鹹其補以苦水之位。冬至前後各三十日終之氣也。厥陰之客以辛補之。以酸寫之。以甘緩之。少陰之客以鹹補之。以甘寫之。以酸收之。新校正云。按藏氣法時論曰。心苦緩。急食酸以收之。心欲更急。食鹹以更之。此云以鹹收之。太陰之客以甘補之。以苦寫之。以甘緩之。少陽之客以鹹補之。以甘寫之。以鹹更之。陽明之客以酸補之。以辛寫之。以苦泄之。太陽之客以苦補之。以酸寫之。以苦堅之。以辛潤之。開發腠理。致津液。通氣也。客之部主各六十一日。居無常所。隨歲遷移。客緩。急則寫客。而補主。主勝則寫主。而補客。應隨歲以治之。帝曰善。願聞陰陽之三也。何謂岐伯曰。氣有少異用也。太陰為正陰。太陽為正陽。次少者為少陰。次少者為少陽。又次為陽明。又次為

厥陰。厥陰為盡。義具靈樞繫日月論中。○新校正云。按天元紀大論云。何謂氣有少異。鬼臾區曰。陰陽之氣各有多少。故曰三陰三陽也。帝曰陽明何謂也。岐伯曰兩陽合明也。靈樞繫日月論曰。辰者三月。主左足之陽明。巳者四月。主右足之陽明。兩陽合於前。故曰陽明也。帝曰厥陰何也。岐伯曰兩陰交盡也。靈樞繫日月論曰。戌者九月。主右足之厥陰。亥者十月。主左足之厥陰。兩陰交盡。故曰厥陰也。帝曰氣有多少。病有盛衰。新校正云。按天元紀大論曰。形有盛衰。治有緩急。方有大小。願聞其約。柰何。岐伯曰。氣有高下。病有遠近。證有中外。治有輕重。適其至所為故也。藏位有高下。府氣有遠近。病證有表裏。藥用有輕重。調其多少。和其緊慢。冷藥氣至。病所為故。勿太過。與不及也。大要曰。君一臣二。奇之制也。君二臣四。偶之制也。君二臣三。奇之制也。君

靈樞經

卷之

數多少...
味

二臣六偶之制也。奇謂古之單方，偶謂古之複方也。一臣二君，二臣三君，偶方云云。君二臣四，君二臣六也。病有大小，氣有遠近，治有輕重，所宜故云之制也。
故曰：近者奇之，遠者偶之；汗者不以奇，下者不以偶。
補上治上，制以緩，補下治下，制以急。急則氣味厚，緩則氣味薄。適其至，所此之謂也。汗藥不以偶，方氣不
以奇制，藥毒攻而致過，治上補上，方平急，則不任而迫下，治下補下，方緩慢，則滋道路而力又微。制急方而氣味薄，則力與緩等，制緩方而氣味厚，則勢與急同。如是為緩，不能緩急，不能急厚而不厚，薄而不薄，則大小非制，輕重無度，則虛實寒熱，藏病所遠而府紛擾，無由致理，豈神靈而可望安哉。
中道氣味之者，食而過之，無越其制度也。假如病在
氣之

道近而奇，偶制小其服也；遠而奇，偶制大其服也。大則數少，小則數多。多則九之少，則二之。湯丸多少，凡謂府藏之位也。心肺為近，腎肝為遠，脾胃居中。三陽胞膈膽亦有遠近，身三分之，上為近，下為遠也。或識見高遠，權以合宜，方奇而分兩，偶方偶而分兩，奇如
是者，近而偶制，多數服之，遠而奇制，少數服之，則肺服九心，服七脾，服五肝，服三腎，服二為常制矣。故曰：小則數多，大則數少。○新校正云：詳注云：三陽胞膈膽一本作三腸胞膈膽，再詳三陽無義，三腸亦未為得。腸有大小，兪膈腸為三。今已云胞膈，則不得云三腸。○當奇之不去，則偶之；是謂重方，偶之不去，則反佐以取之，所謂寒熱溫涼，及從其病也。方與其重也，也寧，寧與其大也，寧小。是以奇方不去，偶方主之。偶方病在，則及其佐，以同病之氣而取之也。夫熱與寒背，寒與熱違，微小之熱為寒所折，微小之冷為熱所消。甚大寒熱，則必能與違性者爭雄，能與異氣者相

二臣六偶之制也。奇謂古之單方，偶謂古之複方也。一臣二君，二臣三君，偶方云云。君二臣四，君二臣六也。病有大小，氣有遠近，治有輕重，所宜故云之制也。

故曰：近者奇之，遠者偶之；汗者不以奇，下者不以偶。

補上治上，制以緩；補下治下，制以急。急則氣味厚，緩則氣味薄。適其至，所此之謂也。汗藥不以偶，方氣不

以奇制藥，毒攻而致過，治上補上，方迅急，下藥不而迫下，治下補下，方緩慢，則滋道路而力又微，制急方而氣味薄，則力與緩等，制緩方而氣味厚，則勢與急同。如是為緩不能緩，急不能急，厚而不厚，薄而不薄，則大小非制，輕重無度，則虛實寒熱，藏病所遠而府紛撓，無由致理，豈神靈而可望安哉。

中道氣味之者，食而過之無越其制度也。假如病在氣味，飼而冷足，仍急過之，不飼以氣味，腎藥凌心，心復益衰，餘上下遠近，例同。是故平氣之

道近而奇，偶制小其服也；遠而奇，偶制大其服也。大則數少，小則數多。多則九之少，則二之。湯丸多少，凡謂府藏之位也。心肺為近，腎肝為遠，脾胃居中。三陽胞膈，膈亦有遠近，身三分之，上為近，下為遠也。或識見高遠，權以合宜，方奇而分兩，偶方偶而分兩，奇如服九心，服七脾，服五肝，服三腎，服二為常制矣。故曰：小則數多，大則數少。○新校正云：詳注云：三陽胞膈，膈一本作三腸，胞膈膈再詳。三陽無義，三腸亦未為得。腸有大小，余膈膈為三。今已云胞膈，則不得云三

佐以取之，所謂寒熱溫涼，及從其病也。方與其重也，也寧善與其大也，寧小。是以奇方不去，偶方主之。偶方病在，則及其佐，以同病之氣而取之也。夫熱與寒，背寒與熱，違微小之熱，為寒所折，微小之冷，為熱所消。甚大寒熱，則必能與違性者，能與異氣者相

天元氣六論曰王法三陰三陽
陽氣標者暑濕風火
陰氣本者燥寒水木

格聲不同不相應氣不同不相合如是則且憚而不
敢攻之攻之則病氣與藥氣抗行而自為寒熱以開
閉固守矣是以聖人及其佐以同其氣冷聲氣應合
復冷寒熱參合使其終異始同燥潤而敗堅剛必折
柔脆自消
帝曰善病生於本余知之矣生於標者治之
奈何岐伯曰病及其本得標之病治及其本得標之
方言少陰太陽之二氣餘四氣標本同帝曰善六氣之勝何以候之岐
伯曰乘其至也清氣大來燥之勝也風木受邪肝病
生焉流於膽也熱氣大來火之勝也金燥受邪肺病生焉
流於迴腸太腸按甲乙經迴腸即大腸寒氣大來水之
勝也火熱受邪心病生焉流於三焦小腸濕氣大來土之勝
也寒水受邪腎病生焉流於膀胱風氣大來木之勝也土

板終

濕受邪脾病生焉流於胃所謂感邪而生病也外有其
惡之中外不喜且乘年之虛則邪甚也年木不足外
而遂病是謂感也年土不足外有風邪年金不足外有
不足外有寒邪年土不足外有濕邪是年之虛也歲氣不足外
邪湊失時之和亦邪甚也六氣臨統與位氣相克感
甚藏相應遇月之空亦邪甚也謂上弦前下弦重感
於邪則病危矣年已不足邪氣大至是感也年已
內氣召邪天氣不有勝之氣其必來復也天地之氣
故有勝之氣帝曰其脈至何如岐伯曰厥陰之至其
脈弦而微亦病不端直長亦病不當其位亦病位不
能強少陰之至其脈鈞來不盛去衰如偃帶鈞是謂鈞
亦病

強與弱通用一トキハ
ノトツルヲシトキハミラツル
トツルハ

素問次生卷五

五

盛亦病。來不盛去不盛亦病。不偃帶鈞。太陰之至其
 亦病。不當其位亦病。位不能鈞亦病。沈甚則病。少陽
 脈沈。沈下也。按之乃得。下諸位脈也。沈亦病。少陽
 之至大而浮。病浮而大。謂病大。諸位脈也。大浮甚則
 不浮亦病。不當其位亦病。陽明之至短而濡。往來不利
 病位不能大浮亦病。短甚則病。濡甚則病。不知太陰
 往來不遠是謂短也。短甚則病。濡甚則病。不知太陰
 不濡亦病。不當其位亦病。謂長。大甚則病。長甚則病。
 之至大而長。往來遠是謂長。大甚則病。長甚則病。
 亦病。位不能。至而和則平。不長則病。不長則病。
 長大亦病。至而反者病。應浮反沈。應短濡反長。應滑
 甚則病。濡而止。往短如麻。黍大如帽。簪長如引。繩皆
 謂至而。至而反者病。應浮反沈。應短濡反長。應滑
 大甚也。至而反者病。應浮反沈。應短濡反長。應滑
 反常平之候。有病乃如此。見也。至而不至者病。已至

而脈氣。未至而至者病。按曆占之。凡得節氣當年六
 不應也。未至而至者病。位之分。當如南北之歲。脈象
 改易而應之。氣序未移。而脈陰陽易者危。氣見交錯
 先變易。是先天而至。故病。陰陽易者危。氣見交錯
 失其位。位更易見之。陰位見陽脈。陽位見陰脈。是易
 位而見也。二氣錯亂。故氣危。○新校正云。按六微旨
 大論云。帝曰。其有至而至者。有至而不至者。有至而
 何也。○岐伯曰。其有至而至者。和至而至。來氣不及也。
 未至而至。來氣有餘也。帝曰。至而不至。未至而至。何
 如。○岐伯曰。應則順。否則逆。逆則變生。變生而何
 日。請言其應也。○岐伯曰。物生其應也。帝曰。六氣標本
 氣脈其應也。所謂脈應。即此脈應也。帝曰。六氣標本
 所從不同。奈何。岐伯曰。氣有從本者。有從標本者。有
 不從標本者。也。帝曰。願卒聞之。岐伯曰。少陽太陰從
 本。少陰太陽從本。從標。陽明厥陰不從標本。從乎中
 也。少陽之本。火。太陰之本。濕。本未同。故從本也。少陰
 之本。熱。其標。陰。太陽之本。寒。其標。陽。本未異。故從

本從標陽明之中太陰厥陰之中少陽本未與中不
 同故不從標本從乎中也從本從標從中皆以其為
 化生之用也故從本者化生於本從標本者有標本之化
 從中者以中氣為化也化謂氣化之元主也○有病以
 元主氣用寒熱治之○新校
 正云按六微旨大論云少陽之上火氣治之中見陽
 明厥陰之上燥氣治之中見太陰大陽之上寒氣治
 之中見少陰厥陰之上風氣治之中見少陽少陰之
 上熱氣治之中見太陽之上濕氣治之中見陽明所
 謂本也本之下中之見也見之下氣之
 標也本標不同氣應異象此之謂也帝曰脈從而
 病反者其診何如岐伯曰脈至而從按之不鼓諸陽
 皆然言病熱而脈數按之不動乃
 寒盛格陽而致之非熱也帝曰諸陰之反其
 脈何如岐伯曰脈至而從按之鼓甚而盛也形證是
 而脈氣鼓擊於手下盛者此為
 熱盛拒陰而生病非寒也是故百病之起有生

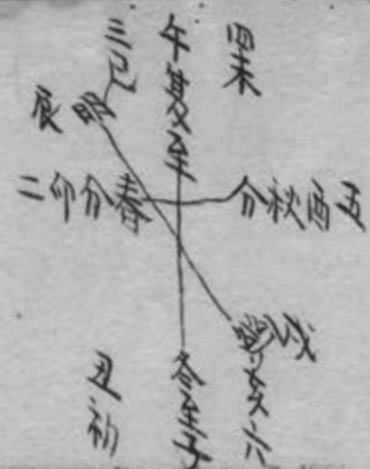
於本者有生於標者有生於中氣者有取本而得者
 有取標而得者有取中氣而得者有取標本而得者
 有逆取而得者有從取而得者反佐取之是為逆取
 奇偶取之是為從取逆正順也若順逆也寒盛格
 寒病治以寒熱病治以熱
 熱是為逆取從順也
 以熱熱盛拒陰治寒以寒之類皆時謂之逆外雖用
 逆中乃順也此逆乃正順也若寒格陽而治以寒熱
 拒寒而治以熱外則雖順中
 氣乃逆故方若順是逆也故曰知標與本用之不
 殆明知逆順正行無問此之謂也不知是者不足以
 言診足以亂經故大要曰粗土嚙嚙以為可知言熱
 未已寒病復始同氣異形迷診亂經此之謂也嚙嚙
 言心意怡悅以為知道終盡也六氣之用粗土之與工
 得其半也厥陰之化粗以為寒其乃是溫太陽之化

粗以為熱其乃是寒。由此差玄用失其道。故其學問
識用不達工之道半矣。夫太陽少陰各有寒化。然量
其標本應用則正反矣。何以言之。太陽本為寒。標為
熱。少陰本為熱。標為寒。方之用亦如是也。厥陰陽明
中氣亦反。其類太陽少陰也。然太陽與少陰有標本用
氣亦反。其類太陽少陰也。然太陽與少陰有標本用
與諸氣不同。故曰同氣異形也。夫一經之標本寒熱
既殊。言本當究其標。論標合尋其本。言氣不窮其標
本。論病未辨其陰陽。雖曰粗。而粗者其粗。其粗者
故心迷。正理治益亂。經曰粗。而粗者其粗。其粗者
夫標本之道要而博。小而大。可以言一而知百病之
害。言標與本。易而勿損。察本與標。氣可令調。明知勝
復為萬民式。天之道卑矣。天地變化尚可知。況一
要持法之宗為天下師。尚里其道。萬民之式。豈曰大
哉。○新校正云。按標本病傳論云。有在標而求之於
標。有其在本而求之於本。故治有取標而得者。有取本而得
在標而求之於本。故治有取標而得者。有取本而得

者有逆取而得者。有從取而得者。故知逆與從。正行
無問。知標本者。萬舉萬當。不知標本。是為妄行。夫陰
陽逆從。標本之為道也。小而大。言一而知百病之實
少而多。淺而博。可以言一而知百也。以淺而知深。察
近而遠。言標與本。易而勿及。治反為逆。治得為從。
先病而後逆者。治其本。先逆而後病者。治其本。先寒
而後生。生中病者。治其本。先熱而後生。生中病者。治其本。先泄
而後生。生中病者。治其本。先且調之。乃治其本。先泄
而後生。生中病者。治其本。先且調之。乃治其本。先泄
人有客氣。有司氣。小太不利。治其本。小太利。治其本。
病發而有餘。本而標之。先治其本。後治其標。病發而
不足。標而本之。先治其標。後治其本。謹察間甚。以意
調之。間者。分行之甚者。獨行。先小大不利。而後生病者。
治其本。此經。帝曰。勝復之變。早晏何如。岐伯曰。夫所
勝者。勝至已。病病已。慍慍而復已。萌也。復心之慍。夫
不遠而有夫
所復者。勝盡而起。得位而甚。勝有微甚。復有少多。勝

和而和勝虛而虛者天之常也。帝曰：勝復之作，動不
當位，或後時而至，其故何也？言陽盛於夏，陰盛於冬，清盛於秋，溫盛於春。天之常候，然其勝復氣用，四序不同，其何由哉。岐伯曰：夫氣之生，與其化，衰
盛異也。寒暑溫涼，盛衰之用，其在四維。故陽之動，始
於溫，盛於暑，陰之動，始於清，盛於寒。春夏秋冬，各差
其分。言春夏秋冬四正之氣，在於四維之分也。即事之月，秋之涼，正在戌亥之月，冬之寒，正在丑寅之月，春之始，於仲春，夏之始，於仲夏，秋之始，於仲秋，冬之始，於仲冬。故丑之月，陰結，層冰如厚地，未之月，陽燄電掣，於天垂成之月，霜清肅殺，而庶物堅，辰之月，風扇和舒，而陳柯榮秀，此則氣差其分，昭然而不可救也。然陰陽之氣，生發收藏，與常法相龔，微其氣化，及在人，之應則四時每差其日數，與常法相違，從差法，乃正當之也。故太要曰：彼春之暖，為

夏之暑，彼秋之忿，為冬之怒。謹按四維，序候皆歸其終，可見其始可知。此之謂也。言氣之少壯也。陽之少，少為忿，其壯也為怒。此悉謂少壯異氣，證用之盛衰，俱立盛衰於四維之位，則陰陽終始應用，皆可矣。帝曰：差有數乎？岐伯曰：又凡三十度也。度者，月也。○大元正紀大論曰：差有數乎？曰：後皆三十度。而有奇也。此云三十度也者，此文為略。帝曰：其脈應皆何如？岐伯曰：差同正法，待時而去也。用亦差，應也。待差，日足應也。脈要曰：春不沈，夏不弦，冬不濡，秋不數，是謂四塞。天地四時之氣，閉塞而無所運行也。沈甚曰病，弦甚曰病，濡甚曰病，數甚曰病。但應天和氣，是則為平。形見能久乎。故參見曰病，復見曰病，未去而去曰病，去而甚皆病。



不去曰病。參謂參和諸氣來見復見謂再見已衰已
 未出於差是為天氣未出日度過差是為反者死。夏
 天氣已去而脈尚在既非得應故曰病也。反者死。夏
 沈秋見數冬見緩春見瀉是謂反也。犯違天命生其
 能久乎。○新校正云詳上文秋不數是謂四塞此注
 云秋見數是謂反蓋以脈差只在仲月差之度故曰
 盡而數不去謂秋之季月而脈尚數則為反也。故曰
 氣之相守司也如權衡之不得相失也。權衡秤也。天
 相對溫清相望如持秤也。高者否下者否兩者
 齊等無相奪倫則清靜而生化各得其分也。夫陰
 陽之氣清靜則生化治動則苛疾起此之謂也。變動
 常平之候而為災眚也。苛重也。○新校正云按大微
 肯大論云成敗倚伏生乎動動而不已則變作矣。
 帝曰幽明何如岐伯曰兩陰交盡故曰幽兩陽合明
 故曰明幽明之配寒暑之異也。兩陰交盡於戌亥兩
 陽合明於辰巳靈樞

繫日月論云亥十月左足之厥陰戌九月右足之厥
 陰此兩陰交盡故曰厥陰辰三月左足之陽明巳四
 月右足之陽明此兩陽合於前故曰陽明然陰交則
 幽陽合則明幽明之象當由是也寒暑位西南東北
 幽明位西北東南幽明之配寒暑之位誠斯異也。○
 新校正云按大始天元無文云幽明既位寒暑施張
 帝曰分至何如岐伯曰氣至之謂至氣分之謂分至
 則氣同分則氣異所謂天地之正紀也。因幽明之問
 言冬夏二至是天地氣主歲至其所也春秋二分
 是間氣初二四五四氣各分其政於主歲左右也故
 曰至則氣同分則氣異也所言二至二分帝曰夫子
 之氣配者此所謂是天地氣之正紀也。帝曰夫子
 言春秋氣始於前冬夏氣始於後余已知之矣然六
 氣往復主歲不常也其補寫奈何。以分至明六氣分
 於立春立秋前各一十五日為紀法三氣六氣始於
 立春立冬後各一十五日為紀法由是四氣前後之

紀則三氣大氣之中正當二至月也。故曰春秋氣始
 于前。冬夏氣始于後也。然以三百六十五日。易一氣
 一歲已往。氣則改新。新氣既來。舊氣復去。所宜之味
 天地不同。補寫之方。應知先後。故復以問之也。
 岐伯曰。上下所主。隨其攸利。正其味。則其要也。左右
 同法。大要曰。少陽之主。先甘後鹹。陽明之主。先辛後
 酸。太陽之主。先鹹後苦。厥陰之主。先酸後辛。少陰之
 主。先甘後鹹。太陰之主。先苦後甘。佐以所利。資以所
 生。是謂得氣。主謂主歲。得謂得其性。用也。得其性。用
 則舒卷由人。不得性。用則動生乖忤。豈
 祛邪之可望乎。適足以伐天真之妙氣。爾
 如是。先後之味。皆謂有病先寫之。而後補之也。帝曰
 善。夫百病之生也。皆生於風寒暑濕燥火。以之化之
 變也。風寒暑濕燥火。天之六氣也。靜而順者。經言盛
 為化。動而變者。為變。故曰之化之變也。

經言盛

者寫之。虛者補之。余錫以方士。而方士用之。尚未能
 十全。余欲令要道必行。桴鼓相應。猶按刺雪汗。工巧
 神聖。可得聞乎。鍼曰工巧。藥曰神聖。○新校正云。按
 謂之聖。問而知之。謂之工。切脈而知之。謂之神。問而知之。
 謂之巧。以外知之。曰聖。以內知之。曰神。岐伯曰。審察
 病機。無失氣宜。此之謂也。得其機要。則動小而功深也。帝曰
 願聞病機。何如。岐伯曰。諸風掉眩。皆屬於肝。風性動
 之。諸寒收引。皆屬於腎。收。謂斂也。引。謂急也。諸氣脹
 鬱。皆屬於肺。高秋氣涼。露氣煙集。涼至。則氣熱。復甚
 則氣壅。微其物象。屬可知也。膜。謂膜滿。
 諸濕腫滿。皆屬於脾。土厚則水淺
 土平則乾。土高則濕。諸熱瘡癩。皆屬於火。火象
 濕氣之用。土氣同之。諸熱瘡癩。皆屬於火。火象
 諸痛

表問後主卷三十一

三十一

痺瘡皆屬於心。心寂則痛微。心躁則痛甚。百端之起皆自心生。痛痺瘡瘍生於心也。
 諸厥固泄皆屬於下。下謂下焦。肝腎氣也。夫守司於下。故諸厥固泄皆屬下也。厥謂氣逆也。固謂禁固也。諸有氣逆上行及固不禁出入無度燥濕不恒皆由下焦之也。諸痿喘嘔皆屬於上。上謂上焦。心肺氣也。炎主守也。諸痿喘嘔皆屬於上。熱薄燥心之氣也。承熱分化。肺之氣也。熱鬱化上。故病屬上焦。○新校正云。說痿之為病似非。上病五注不解所以屬上之由。使後人疑議。今按痿論云。五藏使人痿者。因肺熱也。諸禁葉焦發為痿。故云屬於上也。痿又謂肺痿也。諸禁鼓慄如喪神守皆屬於火。內熱之也。諸瘕項強皆屬於濕。太陽傷濕。諸逆衝上皆屬於火。炎上之性用也。諸脹腹大皆屬於熱。熱盛於胃。諸暴強直皆屬於風。陽內鬱而陰行於外。諸病有聲鼓之如鼓皆屬於

按

按

執。謂有聲也。諸病附腫疼酸驚駭皆屬於火。熱氣多也。諸轉反戾水液渾濁皆屬於熱。反戾筋轉也。諸病水液澄澈清冷皆屬於寒。上下所出及吐出溺出也。諸嘔吐酸暴注下迫皆屬於熱。酸水沫也。故大要曰。謹守病機各司其屬有者求之無者求之盛者責之虛者責之必先五勝。疎其血氣令其調達而致和平此之謂也。深乎聖人之言。求之。虛盛責之。言悉由也。夫如太寒而甚熱之不熱。是無火也。熱來復去晝見夜伏發晝止時節而動。是無火也。當助其心。又如太熱而甚寒之不寒。是無水也。熱動復止。倏忽往來。時動時止。是無水也。當助其腎。內格嘔逆。食不得入。是有火也。病嘔而吐。食久反出。是無火也。暴速注下。食不及化。是無水也。漉泄而久止。發無恒。是無水也。故心盛則生熱。腎盛則生寒。腎虛則寒。動於中心。虛則熱收於內。又熱不得寒。

澈

以下論凡可謂味者之權
與也與馬王漢書論百病皆
此論病能治百病可謂也

是無火也。寒不得熱，是無水也。夫寒之不寒，責其無
水。熱之不熱，責其無火。熱之不火，責其之虛。寒之不
久，責其之少。有者寫之，無者補之。虛者補之，盛者寫
之。居其中間，踈其壅塞，令上下無礙，氣血通調，則寒
熱自和。陰陽調達矣。是以方有治，難治以寒寒之，而火
食不入，攻寒以熱。熱之而昏，燥以生。此則氣不踈，通
壅而為是也。紀於水火，餘氣可知。故曰：有者求之，無
者求之。盛者責之，虛者責之。冷氣調，妙之道也。五
勝謂五行更勝也。先以五行寒暑為法也。帝曰：善。五味陰陽
之用，何如？岐伯曰：辛甘發散為陽，酸苦涌泄為陰。鹹
味涌泄為陰，淡味滲泄為陽。六者或收，或散，或緩，或
急，或燥，或潤，或爽，或堅，以所利而行之，調其氣，使其
平也。涌，吐也。泄，利也。慘，泄，小便也。言水液自迴腸，必
別汁，滲入膀胱之中，自胞氣化之，而為溺，以泄
用也。○新校正云：按藏氣法時論云：辛散酸收甘緩
苦堅鹹與。又云：辛酸甘苦鹹各有所利，或散或收，或

緩或急，或堅或爽，四時
五藏病，隨五味所宜也。帝曰：非調氣而得者，治之柰
何？有毒無毒，何先何後？願聞其道。夫病生之類，其有
動而內有所成，二者因氣動而外有所成，二者始因氣
氣動而病生於內，四者不因氣動而病生於外。夫因
類也。外成者，謂癰腫瘡瘍，痲痺起結核癩癧之
癰也。附腫痛癢之類也。不因氣動而病生於內者，謂
留飲、癆、疰、食飢飽勞損、宿食霍亂、悲恐喜怒、思慕憂結
之類也。生于外者，謂瘡疥、疥癩、蟲蛇、蠱毒、蜚尸、鬼擊
衝薄、墜墮、風寒暑濕、斫射刺割、挫打之類也。如是四
類，有獨治內而愈者，有兼治內而愈者，有獨治外而
愈者，有兼治外而愈者。有先治內而後治外者，有
先治外而後治內者。而愈者，有須齊毒而攻擊者，有須
毒而調引者，几此之類。方法所施，或重或輕，或緩或
急，或收或散，或潤或燥，或爽或堅，故復問之者也。岐伯
解不同，各擅其心，好用其素，故復問之者也。岐伯
曰：有毒無毒，所治為主，適大小為制也。言但能破積
愈疾，解急解積。

死則為良方，非必。要言以先毒為是，後毒為非。無毒為非，有毒為是。必量病輕重，大小制之者也。
帝曰：請言其制。岐伯曰：君一臣二，制之小也；君一臣三佐五，制之中也；君一臣三佐九，制之大也。寒者熱之，熱者寒之，微者逆之，甚者從之。
夫病之微者，猶人火也，遇草而炳。病之甚者，猶人水也，遇火而滅。故微者逆之，甚者從之。

○其大藥之制，雖有微者，不可不察也。凡治病，必先察其病之微者，然後從之。若病之甚者，則不可不察也。凡治病，必先察其病之微者，然後從之。若病之甚者，則不可不察也。凡治病，必先察其病之微者，然後從之。若病之甚者，則不可不察也。

損者益之，逸者行之，驚者平之，上之下之，摩之浴之，薄之劫之，開之發之，適事為故。
帝曰：何謂逆從？岐伯曰：逆者正治，從者反治。從少從多，觀其事也。
言逆者，正治也。從者，反治也。逆病氣而正治，則以寒攻熱，以熱攻寒，雖從順病氣，乃反治法也。從少謂一同，而二異。從多，謂二同，而一異也。言蓋同者，是奇制也。
帝曰：反治何謂？岐伯曰：熱因寒用，寒因熱用，塞因塞用，通因通用，必伏其所主，而先其所因。其始則同，其終則異，可使破積，可使潰堅，可使氣和，可使必已。
夫大寒內結，積聚如煎烏頭，佐之以熱蜜，多其藥服之，則熱不得前，方以蜜此而以熱因寒用也。有火氣動服冷，已過熱為寒格，而身冷嘔噦，嗝乾口苦，惡熱好寒，衆議做同，咸呼為

素問卷之五 五藏別論

熱冷治則其其如之何逆其好則振治順其心則加
病若調寒熱逆冷熱必行則熱物冷服下盛之後冷
體既消熱性便發由是病氣隨愈嘔噦皆除情且不
違而致太益醇酒冷飲則其類矣是則以熱因寒用
也所謂惡熱者九諸食餘氣主於生者○新校正云
詳主字疑誤上見之已嘔也又病熱者寒攻不入惡
其寒勝熱乃消除從其氣則熱增寒攻之則不入以
政豆諸冷藥酒漬或溫而服之酒熱氣同固無違性
酒熱既盡寒藥已行從其服食熱便隨散此則寒因
熱用也或以諸冷物熱齊和之服之食之熱復開解
是亦寒因熱用也又熱食猪肉及粉羹乳以椒姜橘
熱齊和之亦其類也又熱在下焦治亦然假如下氣
虛乏中焦氣擁脹滿甚食已轉增粗工之見無能
斷也欲散滿則恐虛其下補下則滿甚於中散氣則
下焦轉虛補虛則中滿滋其醫病參議言意皆同不
救其虛且攻其滿藥入則減藥過依然故中滿下虛
其病常在乃不知疎啓其中峻補於下少服則資壅
多服則宣通由是而療中滿自除下虛斯實此則寒
因塞用也又大熱內結注泄不止熱宜寒療結復須
以寒下之結散利止此則通因通用也又大寒復須

內久利溇泄愈而復發綿歷數年以熱下之寒去利
止亦其類也投寒以熱涼而行之投熱以寒溫而行
之始同終異斯之謂也諸如此等其徒寔繁畧舉宗
非猶是反治之道斯其類也○新校正云按五常政
大論云治熱以寒溫而行之治寒以熱涼
而行之亦熱因寒用寒因熱用之義也 帝曰善氣
調而得者何如岐伯曰逆之從之從而逆之從而逆
之疎氣令調則其道也 逆謂逆病氣以正治從謂從
使其從順從其病以反取冷彼和調故曰逆從也
疎其氣令道路開通則氣感寒熱而為變始生化多
也 帝曰善病之中外何如岐伯曰從內之外者調其
內從外之內者治其外 各絕其源從內之外而盛於外者
先調其內而後治其外從外之內而盛於內者先治
其外而後調其內 皆謂先除其根屬中外不相及則

素問卷之三十一

治主病中外不相及。帝曰善。火熱復惡寒發熱有如
瘰狀或一日發或間數日發其故何也。岐伯曰勝復
之氣會遇之時有多少也。陰氣多而陽氣少則其發
日遠陽氣多而陰氣少則其發日近。此勝復相薄盛
衰之節。瘰亦同法。陰陽齊等則一日之中寒熱相半。不寒。陽少陰多則隔日發而先寒後熱。雖復勝之氣若氣微則一發後六七日乃發。時謂之愈而復發。或頻三日發而六七日止。或隔十日發而四五日止者皆由氣之多少會遇與不會遇也。俗見不遠乃謂鬼神暴疾而又祈禱避匿病勢已過旋至其斃病者殞歿自謂其分致冷冤魂塞於冥路夭死盈於曠野仁愛醫茲能不傷楚習俗既久難卒釐。帝曰論言治寒草非復既改未如之何悲哉悲哉。帝曰論言治寒以熱治熱以寒而方士不能廢繩墨而更其道也有

振

振

病熱者寒之而熱有病寒者熱之而寒二者皆在新
病復起奈何治。謂治之而病不衰退反因藥寒熱而發者亦有藥在而除藥去而發者亦有全不息者方士若處此繩墨則無更新之法欲依標格則病勢不除捨之則阻彼允情治之則藥無能驗心迷意惑無由通悟不知其道何恃而為因藥病生新舊相對欲求其愈安。岐伯曰諸寒之而熱者取之陰熱之而寒者取之陽所謂求其屬也。言益火之源以消陰翳壯其屬也。夫粗工褊淺學未精深以熱攻寒以寒療熱治熱未已而冷疾已生攻寒日深而熱病更起熱起而中寒尚在寒生而外熱不除欲攻寒則懼熱不前。

陽命門上五分有

諸寒而一
病之熱未
○東菴曰是諸說也非此
五味之陰陽
丁利下
先入解
藏府
之陰
舉萬
者豈

振

振

治主病中外不相及帝曰善火熱復惡寒發熱有如
 瘧狀或一日發或間數日發其故何也岐伯曰勝復
 之氣會遇之時有多少也陰氣多而陽氣少則其發
 日遠陽氣多而陰氣少則其發日近此勝復相薄盛
 衰之節瘧亦同法陰陽齊等則一日之中寒熱相半
 不寒陽少陰多則隔日發而先寒後熱雖復勝之氣
 若氣微則一發後六七日乃發時謂之愈而復發或
 頻三日發而六七日止或隔十日發而四五日止者
 皆由氣之多少會遇與不會遇也俗見不遠乃謂鬼
 神暴疾而又祈禱避匿病勢已過旋至其斃病者殞
 歿自謂其分致冷冤魂塞於冥路夭死盈於曠野仁
 愛醫茲能不傷楚習俗既久難卒釐帝曰論言治寒
 草非復可改未如之何悲哉悲哉

〇后十

陽命門上五分負

病熱者寒之而熱有病寒者熱之而寒二者皆在新
 病復起奈何治謂治之而病不衰退反因藥寒熱而
 發者亦有藥在而除藥去而發者亦有全不息者方
 士若廢此繩墨則無更新之法欲依標格則病勢不
 除捨之則阻彼九情治之則藥無能驗心迷意惑無
 由通悟不知其道何恃而為因藥病生新舊相對欲
 求其愈安岐伯曰諸寒之而熱者取之陰熱之而寒
 者取之陽所謂求其屬也言益火之源以消陰翳壯
 其屬也夫粗工褊淺學未精深以熱攻寒以寒療熱
 治熱未已而冷疾已生攻寒日深而熱病更起熱起
 而中寒尚在寒生而外熱不除欲攻寒則懼熱不前
 欲療熱則思寒又止進退交戰危極已臻豈知藏府
 之源有寒熱溫涼之主哉夫取心者不必齊以熱取
 腎者不必齊以寒但益心之陽寒亦通行強腎之陰
 熱之猶可觀斯之故或治熱以熱治寒以寒萬舉萬
 全孰知其意思方智極理盡辭窮嗚呼人之死者豈

岐伯曰諸寒之而熱者取之陰熱之而寒者取之陽所謂求其屬也

謂命不謂方士。帝曰善服寒而反熱服熱而反寒其

愚昧而殺之耶。故何也岐伯曰治其王氣是以反也。

之氣則強其用也。夫肝氣溫和心氣暑熱肺氣清涼

腎氣寒冽脾氣兼非之故也。春以清治肝而反溫夏

以冷治心而反熱秋以溫治肺而反清冬以熱治腎

而反寒蓋由補益王氣太甚也。補王太甚則藏之寒

多矣。帝曰不治王而然者何也岐伯曰悉乎哉問

也不治五味屬也夫五味入胃各歸所喜攻酸先入

肝苦先入心甘先入脾辛先入肺鹹先入腎。新校正

明五氣篇云五味所入酸入肝辛入肺。久而增氣物

苦入心鹹入腎甘入脾是謂五入也。久而增氣物

化之常也氣增而又天之由也。夫入肝為溫入心為

寒入脾為至陰而四氣兼之皆為增其味而益其氣

故各從本藏之氣用爾。故久服黃連苦參而反熱者

久字上文不屬疑入字下生理明下久字及人字下言其味具至之入藏而所主之

增藏氣者物化之常也及之六天之由也。

此其類久而增氣。久而增氣物化之常也。

久而增氣物化之常也。久而增氣物化之常也。

久而增氣物化之常也。久而增氣物化之常也。

久而增氣物化之常也。久而增氣物化之常也。

久而增氣物化之常也。久而增氣物化之常也。

久而增氣物化之常也。久而增氣物化之常也。

久而增氣物化之常也。久而增氣物化之常也。

久而增氣物化之常也。久而增氣物化之常也。

久而增氣物化之常也。久而增氣物化之常也。

久而增氣物化之常也。久而增氣物化之常也。

久而增氣物化之常也。久而增氣物化之常也。

久字上文不屬疑入字下生理明下久字及人字下言其味具至之入藏而所主之增藏氣者物化之常也及之六天之由也。

是以察之則後世添於仿一多可知矣若君臣佐使

十三下

此其類久而增氣。久而增氣物化之常也。

帝曰善方制君臣何謂也岐

伯曰主病之謂君佐君之謂臣應臣之謂使非上下

三品之謂也。上藥為君中藥為臣下藥為佐使所以

治病之道不必皆然以主病者為君佐君者為

臣應臣之用者為使皆所以贊成方用也。帝曰

三品何謂岐伯曰所以明善惡之殊貫也。三品上中

明藥善惡不同性用也。○新校正云按神農云上藥

為君主養命以應天中藥為臣主養性以應人下藥

為佐使主治地。帝曰善病之中外何如。前問病之中外

病以應地也。謂調氣之法今

謂調氣之法今

謂命不謂方士 帝曰善服寒而反熱服熱而反寒其

愚昧而殺之耶 故何也岐伯曰治其王氣是以反也

之氣則強其用也夫肝氣溫和心氣暑熱肺氣清涼

腎氣寒冽脾氣兼非之故也春以清治肝而反溫夏

以冷治心而反熱秋以溫治肺而反清冬以熱治腎

而反寒蓋由補益王氣太甚也補王太甚則藏之寒

多矣 帝曰不治王而然者何也岐伯曰悉乎哉問

也不治五味屬也夫五味入胃各歸所喜攻酸先入

肝苦先入心甘先入脾辛先入肺鹹先入腎 新校正

明五氣篇云五味所入酸入肝辛入肺 久而增氣物

苦入心鹹入腎甘入脾是謂五入也 夫入肝為溫入心為

化之常也氣增而又天之由也 熱入肺為清入腎為

寒入脾為至陰而四氣兼之皆為增其味而益其氣

故各從本藏之氣用爾故又服黃連苦參而反熱者

久字上文不屬疑入字下生理明一下久字及人字下言五味具至之入藏而所主之

十三下

是以察之則後世添於使

此其類也餘味皆然但人意疎忽不能精候矣故曰

久而增氣物化之常也氣增不已益歲年則藏氣有

偏勝氣有偏勝則有偏絕藏有偏絕則有暴天者故

曰氣增而又天之由也是以正理觀化藥集商較服

餌曰藥不具五味不備四氣而又服之雖且獲勝益

久必致暴天此之謂也絕粒服餌則不暴上斯何由

復念食穀其亦天焉

帝曰善方制君臣何謂也岐

伯曰主病之謂君佐君之謂臣應臣之謂使非上下

三品之謂也 上藥為君中藥為臣下藥為佐使所以

治病之道不必皆然以主病者為君佐君者為

臣應臣之用者為使皆所以贊成方用也

帝曰

三品何謂岐伯曰所以明善惡之殊貫也

明藥善惡不同性用也

○新校正云按神農云上藥

為君主養命以應天中藥為臣主養性以應人下藥

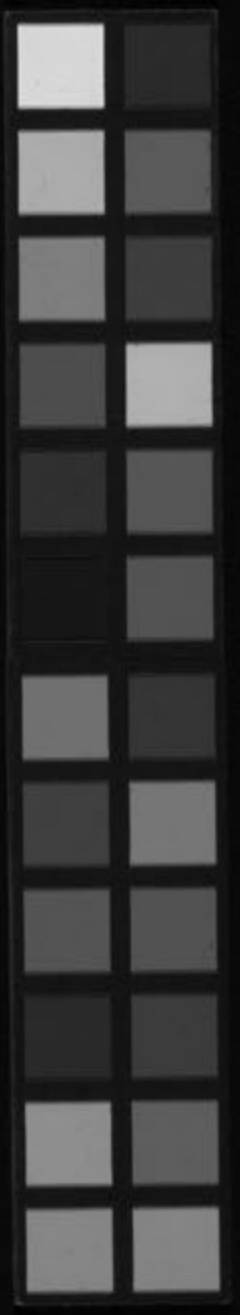
為佐使主治地也

帝曰善病之中外何如

謂調氣之法今

英我共濟紙轉脈
一願助價千金
致時帶又我技
生計故願高志

壬辰仲夏
檀士少信書



此未盡故復問之此下對當次前岐伯曰調氣之方
 求其屬也之下應古之錯簡也
 必別陰陽定其中外各守其鄉內者內治外者外治
 微者調之其次平之盛者奪之汗之下之寒熱温涼
 衰之以屬隨其攸利病有中外治有表裏在內者以
 內治法在外者以外治法
 和之氣微不和以調氣法調之其次大者以平氣法
 平之盛甚不已則奪其氣冷其衰也假如小寒之氣
 温以和之則逆折之折之不盡則求其屬以衰之小
 奪以不已則逆折之折之不盡則求其屬以衰之小
 熱之氣涼以和之則逆折之折之不盡則求其屬以
 汗發之發之不盡則逆折之折之不盡則求其屬以
 衰之故曰汗之下之寒熱温涼謹道如法萬舉萬全
 衰之以屬隨其攸利攸所也
 氣血正平長有天命守道以行舉無不中故能驅役
 衆疾血氣保平和之候天真無耗竭之由如是者蓋
 以歸卷在心去留從意故精神內守壽命靈長

帝曰善

至真要大論燿羊入切

焯七渾切

膨普盲切

瘞殂禾切

蕪如悅切

燿四搖切

臚之力切

脆須醉切

霧音務切

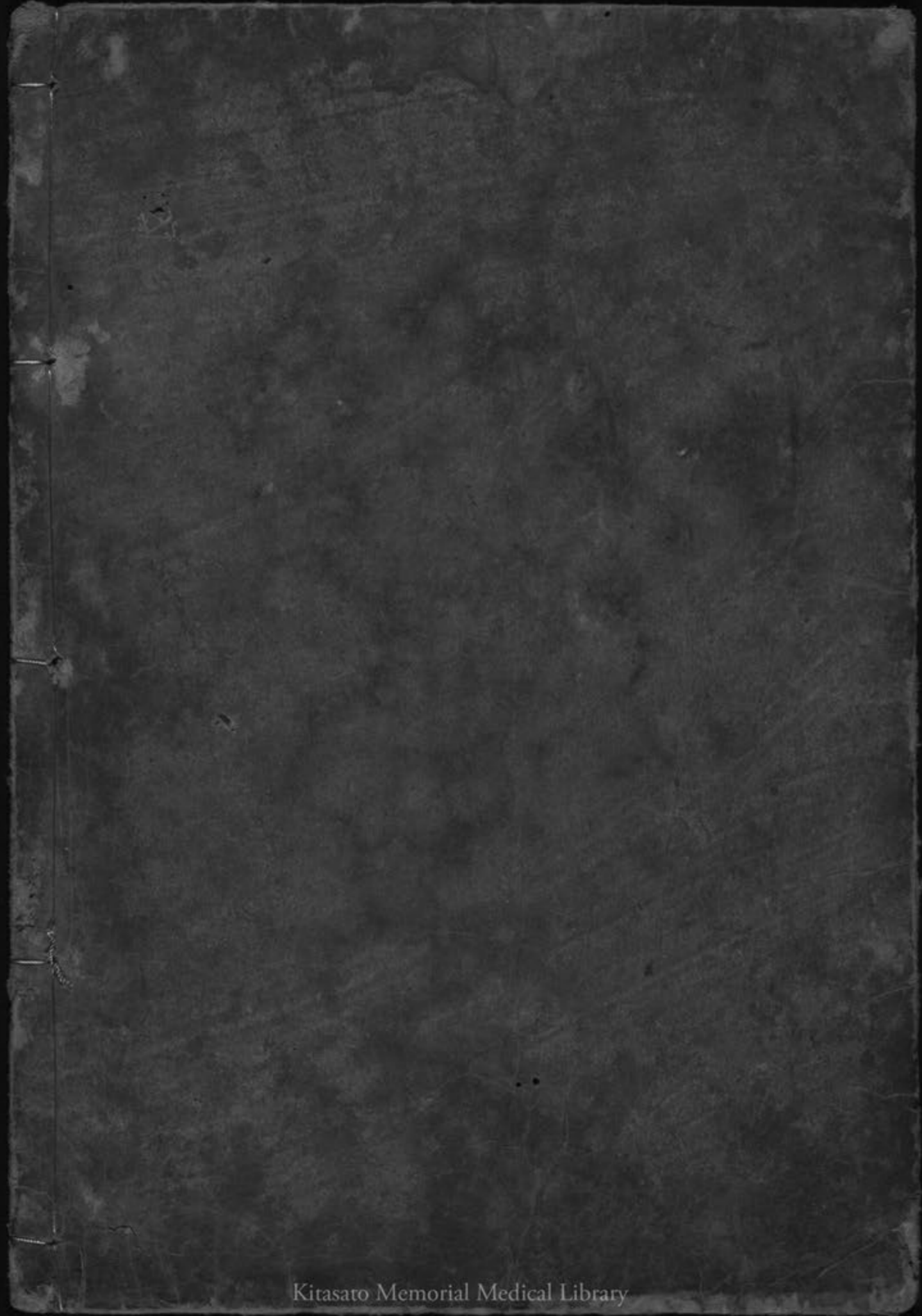
奕音軟切

重廣補注黃帝內經素問卷第二十二

本草綱目卷之二十一

金匱

<p>欬血無脈之類 經氣要大論 帝曰善</p>	<p>...</p>	<p>...</p>
---	------------	------------



Kitasato Memorial Medical Library