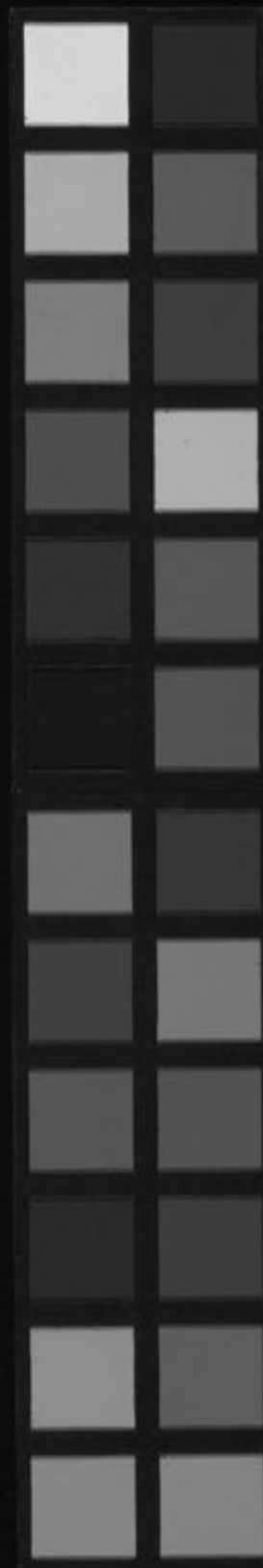
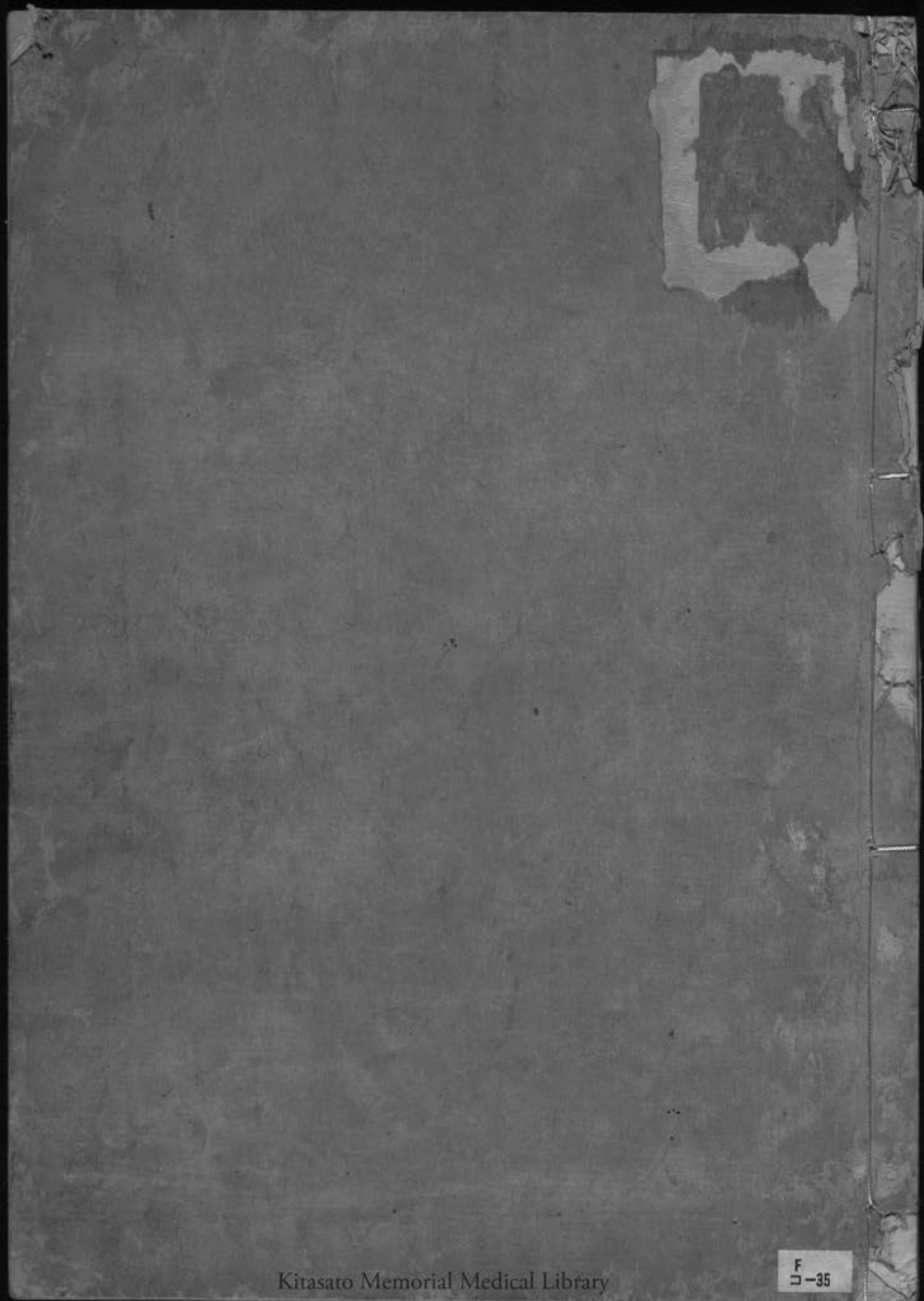


重廣補注黃帝內經素問





Kitasato Memorial Medical Library

F
コ-35



⊗
k191



490.9
K0-25

No. 2824
BK 191



富士川文庫
1677

重廣補注黃帝內經素問序
 班固漢書藝文志曰黃帝內經十八卷素問即其經之九卷也兼靈樞
 九卷迺其數焉新按云詳王氏說蓋本皇甫士安甲乙經之序彼
 九卷共十八卷即內經也故王氏遵而用之又素問外九卷漢張仲景
 西晉王叔和脈經以為之九卷皇甫士安名為鍼經亦專名九卷楊
 玄探云黃帝內經二帙下各九卷按隋雖復手移代革而授學猶存懼
 非其人而時有祈隱故第七卷師氏藏之今之奉行惟八卷爾○周
 有秦公新按云按別本一作和緩漢有淳于公魏有張公華公皆得斯妙道者也
 ○林稱齋慕道夙好養生幸遇真經式為龜鏡而世本純繆篇目重疊
 前後不倫文義懸隔施行不易披會亦難歲月既淹製以成弊或一篇
 重出而別立二名或兩論併合而都為一目或問答未已別樹篇題或

脫簡不書而云世戲重合經而冠鐵版併方空而為歎篇隔虛實而為
逆後合經絡而為論要節皮部為經絡退至直以先鍼諸如珠流不可
勝數且將升岱嶽非運矣為欲諸扶桑無舟莫適乃精動博訪而并有
其人歷十二年方臻理要詢謀得失深遂夙心時於先生郭子齋堂受
得先師張公秘本文字昭晰義理環周一以參詳群疑永釋恐散於未
學絕彼師資因而撰註用傳不朽承舊藏之卷合八十一篇二十四卷
勒成一部新校曰云詳素問卷七卷之已久矣按皇甫士安晉人巴序
中已六百餘年而水乃無第七王冰唐寶曆中上至晉皇甫謐甘露
行論六微論氣交變論五常論六元正氣論運氣論七篇居今
素問四卷篇卷浩大不與素問前後篇卷等又且所載之事與素問餘
篇略不相通竊疑此七篇乃陰陽大論之文王氏取以補所亡之卷猶
問卷已各官以考功記補之之類也又按漢張仲景傷寒論序云撰用



素問九卷八十一難經陰陽大論是素問與陰陽大論兩書甚明王
氏手陰陽大論於素問中也要之陰陽大論亦古聖經終非素問第七
卷○凡所加字皆朱書其文佚今古必分寧不雜採原以發源補不雜
重廣補注黃帝內經素問卷之一
唐 啓玄子王冰 次註
宋 林億 高保衡 校正
孫奇等奉 勅
孫兆 改誤
新校云按王氏不解所以名素問之義及素問之名起於何代按隋
書經籍志始有素問之名甲乙經序晉皇甫謐之文已云素問論病精
辨玉叔和而晉人撰脈經云出素問經漢張仲景撰傷寒卒病論集云
撰用素問是則素問之名著於隋志上見於漢代也自仲景已前無文

可見莫得而知據今世所存之書則素問之名起漢世也

上古天真論篇第一

新按云按全元起註本在第九卷王氏重次篇第後冠篇首云

以酒為漿飲也以妄為常寡也夫上古聖人之教下也皆謂之虛邪

賊風避之有時邪乘虛入是謂虛邪故美其食新按云按本美一作甘任其

服樂其俗高下不相慕其民故曰朴○月事以時下所以謂之月事者平和之氣常以三

句而一見也故怨○和於陰陽調於四時和謂調和

四氣調神大論篇第二

新按云按全元起本在第九卷

秋為痲瘧痲瘧瘦也冬為殭泄殭泄皆食不化而泄出也去寒就溫無泄皮膚使

氣亟奪無泄皮膚謂勿汗也汗則陽氣發泄也惡氣不發風雨不節

白露不下則苑稟不榮忠謂膏氣也發謂散發也節謂節度也苑謂枯稟也賊風數至

此春通大論注曰痲老也亦曰痲也痲瘧後世陰陽虛大論注曰痲瘦也

賊風

暴雨數起○逆春氣則少陽不生生謂動也逆夏氣則太陽不長心氣

內洞長謂外茂也洞謂中空也陽不外茂肺氣焦滿焦謂上焦也滿謂下焦也腎

氣獨沉此謂沈也逆之則災害生從之則苛疾不起苛謂苛也反順為逆

是謂內格格相也是故聖人不治已病治未病不治已亂治未亂

生氣通天論篇第三

新按云按全元起註本在第九卷

內閉九竅外壅肌肉衛氣散解此篇曰陽氣者閉塞謂陽氣之病入則

分內而充皮膚也腠理不和則衛氣散解也其度則內閉九

竅外壅肌肉以衛不宮運故言散解也○陽氣者若天

其日失其所則折壽而不彰故天運當以日光明是故陽因而上衛外

者也此所謂明陽氣運行之部因於暑汗煩則喘喝靜則多言此則

靜慎傷於寒毒至夏而變暑病也煩謂煩躁靜謂安靜喘謂大呵出聲

也言病因於暑則當汗泄不為發表邪熱內攻中外俱熱故煩躁喘教

王曰陽者衛外而固也煩喘喝靜

煩喘喝靜

拘痺

偏枯

大丁

欬症

癰腫

凡者百病之始
大風奇毒

大呵而出聲也若不燥躁內熱外涼
體若燔炭汗出而散此重明可汗

若燔炭之失熱者何以救之必以
汗出乃熱氣施散燔一為躁非也

小筋弛長綆短為拘弛長為痺
裏之望除其熱氣不釋兼濕內攻大

筋受熱則縮而短小筋得濕則引而長
縮短故拘牽而

人偏枯潤者久之身常偏汗出而濕
汗出見濕乃生瘰癧陽氣發泄寒水

微作痺瘡癩風癩也高粱之變足生大丁
高粱也

欬鬱乃痺時月寒涼形汗發津風外薄膚腠居寒脂液凝結於玄

分餘色白黃而痰於玄府中俗曰粉刺解衣已玄府謂汗空也症謂色

赤膜慎內應血膜形小而大如酸棗或如豆塊皆陽氣內鬱所為待

甚炳出之大營氣不從逆於肉理乃生癰腫營逆則血鬱則熱

故風者百病之始也清靜則肉腠閉拒雖有大風奇毒弗之能害

腸胃為痔

七逆如欬

濕病

陰陽

五藏六府

因而飽食筋脈橫解腸澀為痔甚飽則腸胃橫滿腸胃滿則筋

於風邪氣留連乃為洞泄夏傷於暑秋為痰瘧秋傷於濕土逆而欬發

為痿厥冬傷於寒春必濕病陰之所生本在五味陰之五宮傷在土

味所謂陰者五藏神也官者上神之舍也

金匱真言論篇第四新校正云按全元起注本在第四卷

夫言人之陰陽則外為陽內為陰言人身之陰陽則背為陽腹為陰言

人身之藏府中陰陽則藏者為陰府者為陽藏謂五神藏肝心脾肺腎

五藏皆為陰膽胃大腸小腸膀胱三焦六府皆為陽靈樞經曰三焦者

曰足三焦者太陽之別名也理論曰三焦者有名無形形上合於手心上合於右腎主謁道諸氣名為使者也

岐伯曰東方青色入通於肝開竅於目藏精於肝精謂精氣也不精

南方赤色入

身入口藏於腸胃

必三 三而三之合則為九，分為九野，為九藏。○五味入口藏於腸胃，味有藏以養其氣，和而生津液，相成神乃自生。

五藏生成篇第十 新校云詳全元起本在第九卷按此篇云

成性之事而無問答論議之辭故

黑如炆者死 炆謂始也 赤如衄血者死 衄血謂敗血也 赤黑也 ○坎曰支入絡

之朝夕也 如氣血筋脈互有或衰或為朝夕矣 ○卧出而風吹之血

凝於膚者為痺 痺謂痛也 凝於脈者為泣 泣謂血不利凝於足者為厥 厥謂足

診病之始 五決為紀 五決謂以五藏之脈 ○目冥耳聾 ○心煩頭痛病

在兩中 ○夫脈之小大滑濇浮沈可以指別 夫脈小者細小大者滑大

寒難痺者浮於手而沈者按之乃得也 如是 ○赤脈之至也喘而堅診

脈端而堅

病在兩中 小大滑濇浮沈

痺泣厥

五決 目冥耳聾

曰有積氣在中時害於食名曰心痺 心痺謂脈氣如卒喘狀也 積氣謂

白脈之至也喘而浮上虛下實者有積氣在胃中喘而虛名曰肺痺 冥

熱○黃脈之至也大而虛有積氣在腹中有飲氣名曰厥疝 脈大為氣

既氣又虛故脾氣積於腹中也 若腎氣逆上 女子何法得之疾使四支

汗出當風 故汗出當風則脾氣積滿於腹中 脾管以燥心燥心以

五藏別論篇第十 新校云按全元起本在第九卷按此篇云

黃帝問曰余聞方士或以腦髓為藏或以腸胃為藏或以心為府敢問更

相及皆自謂是不知其道願聞其說岐伯對曰腦髓骨脈膽女子胞此

六者地氣之所生也皆藏於陰而象於地故藏而不寫名曰奇恒之府

腦髓骨脈雖名為府不與神藏為表裏膽共肝合而不同六府之傳

寫胞雖出納則受納精氣出則化出形容 之巧謂化樞而生然

心痺

肺痺

厥疝

脈大為氣

脾管以燥

心燥心以

黃帝問曰

相及皆自

六者地氣

腦髓骨脈

寫胞雖出

草蘇謂藥煎也草黃謂草根也枝謂莖也言以諸藥根苗合成共煎俾相佐助而以服之凡藥有用根者有用莖者有用枝者有用葉者有用氣乃服者言工人與病主療相應則邪氣率散而隨時噴也湯液醪醴論曰病為本工為標標不得邪氣不服藥之謂主療不相應也或謂取標本論末云鍼也

湯液醪醴論篇第十四

黃帝問曰為五穀湯液及醪醴奈何液謂清液醪醴謂酒之屬也岐伯對曰必以稻

米炊以稻薪者完稻薪者堅堅謂實其堅勁完謂取其完全也

帝曰上古聖人作湯液醪醴為而不用何也岐伯曰自古聖人作湯

液醪醴者以為備耳夫上古作湯液故為而弗服也帝曰今之世不

必已何也岐伯曰當今之世以齊毒藥攻其中飲石鍼艾治其外也

中極急而動中四肢脈教急而內

湯液醪醴論篇第十四
新枝云云按金水
起在卷二卷三
此以新枝云云
湯液醪醴論篇第十四

其色見淺者湯液主治十日已其見深者必齋主治二十日已其

是故必齋其見大深者醪酒主治百日已其病深者必齋

公不為要經終論篇第十六新枝云云按金水

二月三月天氣始布地氣始發三月四月天氣正

五月六月天氣盛地氣高令人洒

眠而病見太陽之脈其絕也戴眼反折痲痺其色白絕汗乃出

死矣戴眼謂睛不轉而仰視也新枝云云按金水

數日嘔則逆則面赤故面赤

重廣補注黃帝內經素問卷之五

目錄
重廣補注黃帝內經素問卷之五

湯液醪醴論篇第十四
新枝云云按金水
起在卷二卷三
此以新枝云云
湯液醪醴論篇第十四

切脈動靜脈者血之府也
長短數大

七下八代細滿

汗

溢飲 食痺

寒熱痺濕熱消中

脈要精微論篇第十七 新按云按全元起本在第六卷

切脈動靜 切謂以指切也 夫脈者血之府也 府聚也言血之多少皆長

則氣治短則氣病數則煩心大則病進 夫脈長為氣和故治短為不足

短故脈者往來急速大脈者往來滿大也 上盛則氣高下盛則氣脹代

則氣衰細則氣少滿則心痛 上謂寸口下謂尺中盛謂滿代脈者動

者往來時不利 謂寸口下不能自運細脈者動如莠蓬滿脈

不復散發也 汗泄去府津液奔湊寒水灌洗皮密汗藏因汗藏故

○溢飲者渴暴多飲而易入肌皮腸胃之外也 當病食痺痺痛也

○風成為寒熱瘧成為消中 瘧謂熱也熱

消中 消中已消中之證善食而瘦消中善食而瘦亦之證當云善食而瘦

○諸細而沉者皆在陰則為骨痛其有靜

脈浮為虛散為不足氣逆也 諸細而沉者皆在陰則為骨痛其有靜

者在足 細沉而躁則病生於手陰脈之中靜者病生於足陰脈

○平人氣象論篇第十八 新按云按全元起本在第六卷

黃帝問曰平人何如 平人謂氣候岐伯對曰人一呼脈再動一吸脈亦

再動呼吸定息脈五動曰平人 息者不病也常以不病

調病人醫不病故為病人平息以調之為法 尺熱白病溫尺不熱脈

滑曰病風脈溢曰痺 平人之常氣稟於胃者平人之常氣也

○春脈微弦曰平 言微似弦不謂微而弦也弦多胃少曰肝病但

弦無胃曰死 ○長夏胃微與弱曰平弱多胃少曰脾病

○寸口脈沈

諸虛百損

細而沉

目赤黃白

寒熱瘧疾

黃帝問曰

再動呼吸定息

尺熱白病溫

滑曰病風

微似弦

微似弦

而堅者曰病在中寸口脈浮而盛者曰病在外此堅為陰故病在中浮盛為陽故病在外也

○脈盛清堅者曰病在外脈小實而堅者曰病在內脈小弱以濡謂之

久病虛弱故云久遠之病也氣脈滑浮而疾者謂之新病滑浮為陽足

陽尺氣全故云○脈滑曰風脈濡曰痺緩而滑曰熱中盛而緊曰脹

新決之病也○脈滑曰風脈濡曰痺緩而滑曰熱中盛而緊曰脹

脈緩之狀非動也陽盛故也或緊盛滿也○頸脈動喘疾欲曰水水氣

則肺被熱陽氣上逆故頸脈鼓而數目暴微腫如卧蠶起之狀曰

水○溺黃赤安臥者黃疸已食如飢者胃疸是則胃熱也熱則消

白風加之面腫則胃風之診也何者胃陽目黃者曰黃疸陽性於上熱

指動而應○少陽脈至乍數乍疎乍短乍長○平肺脈來厭厭如

重廣補注黃帝內經素問卷之六

岐伯曰太過則令人善忘忽眩冒而顛疾其不及則令人胃痛耳背

不則兩脇脹滿也胃謂胃也也也○今人身熱而膚痛為

浸淫○秋脈者肺也其氣來輕虛以浮來急去散故曰浮○今人心

懸如病飢眇中清脊中痛而腹滿小便變而傍空軟處也○者之

玉版藏之藏府每具讀之名曰玉機○是故風者百病之長也

之今風寒客於人使人毫毛畢直皮膚閉而為熱○當是之時

可汗而發也或痺不仁腫痛當是之時可湯熨及火灸刺而去之○弗

病名曰癩

邪氣勝者精未衰

虛

三部九候

治肺即傳而行之肝病名曰肝痺一名曰厥脇痛出食則吐故曰出食

○病名曰脾風發瘕腹中熱煩心出黃出黃色於便○非治脾傳之腎

病名曰疰癘○腎傳之心病筋脈相引而急病名曰癰○諸真藏脈見

者皆死不治也新按云云按揚上善云○邪氣勝者精氣衰也○岐伯

曰脈盛皮熱腹脹前後不通閉腎狀謂五實脈細皮寒氣少泄利前後

飲食不入狀謂五虛○漿粥入胃注止則虛者活身汗得後利則實

者活

三部九候論篇第二十新按云云按合元起本

人有三部各有三候以決死生以處百病以調虛實而除邪疾○帝曰

何謂三部岐伯曰有下部有中部有上部各有三候○人有天有

有地有人也必指而導之乃以為真上部天兩額之動脈應於手少

陽脈也中部地兩頰之動脈應於手少陽脈也下部人

耳前之動脈應於手少陰脈也

是謂經脈也中部地手陽明也下部人

手少陰也持鍼經絡論曰少陰無輸心不病乎對曰其外經病而藏

不病故獨取其經於掌後腕部天足厥陰也謂肝脈也

而取之動應於手也女子取太衝

太衝之分動下部人足太陰也謂脾脈也

動應於手也候胃氣者當取足胛之

以候腎候少陰脈人以候脾胃之氣以膜相連故以候脾胃候胃也

脾胃以膜相連

曰中部之候奈何岐伯曰亦有天亦有地亦有人天以候肺手太陰脈當其外也地以候胃中之氣手陽明脈當其外也人以候心手少陰脈當其外也帝曰此部以何候之岐伯曰亦有天亦有地亦有人天以候頭角之氣在頭角之氣也地以候口齒之氣在口齒之氣也人以候耳目之氣在耳目之氣也故以候之

○岐伯曰形盛脈細少氣不足以息者危形瘦脈大胃中多氣者死○所謂後者應不俱也俱猶同也○察其府藏以知死生之期

夫病入府則愈入藏則死故死生期準察以知之矣○九候之脈皆沈細懸絕者為陰主冬故以夜半死

故○九候之脈皆盛者為陽主夏故以日中死是故寒熱病者以平旦死熱中及熱病者以日中死病風者以日夕死即西也病水者以夜半死

重廣補注黃帝內經素問卷之七

度水跌仆而出於腎與骨謂跌仆也○驚而奪精汗出於心○搖體勞苦汗出於脾搖體勞苦謂動作也○權衡以平氣口成寸以決死生

三世人脈法皆以三寸為寸及之分故寸外高下氣錯均平則氣和之脈而成寸也夫氣和者脈之大要會也百脈盡朝故以其分決死生也

藏氣法時論篇第二十二新校云云按全元起本在卷一

肝病者平旦慧下晡甚夜半靜木王之時故爽慧也金王之時故如甚也水王之時故靜也

○病在心愈在長夏心不愈甚於冬○死持於春起於夏○心欲

與急食鹹以與之用酸補之甘寫之○脾欲緩急食甘以緩之用苦寫之甘補之○肺欲收急食以水之用酸補之辛寫之○腎欲堅急食苦

至平至大命至三食亦音同已
日食化白也
七歲補寫

邪不之目

毒藥攻邪

毒藥攻邪

陰虛食不化 瘕疝出積凡

五穀 五果 五畜

毒藥攻邪

以堅之用苦補之鹹寫之。夫邪氣之容於身也。以勝相加。邪者不

者。然飢飽勞逸皆是邪。取其經厥陰與少陽。經謂脈也。非其。取

血者。脈中血滿。獨異於常。乃氣逆。脾病者。身重。善肌肉痿。足不收。行

善癢。脚下痛。瘕謂毒也。虛則腹滿。腸鳴。飧泄。食不化。寢汗出。憎風。憎

之也。取其經少陰太陽血者。不虛。以經取之。是謂得道。經絡有血

刺而去之。是謂守法。猶當揣形。定氣。肝色青。宜食甘。粳米。牛肉。棗。葵

皆甘心。色赤。宜食酸。小豆。犬肉。李。韭。皆酸。肺色白。宜食苦。麥。羊肉。杏。薤

皆苦。脾色黃。宜食鹹。大豆。豕肉。栗。蠶。皆鹹。腎色黑。宜食辛。黃。黍。雞肉。桃

葱。皆辛。毒藥攻邪。藥謂全。土。石。草。木。菜。果。蟲。魚。鳥。獸。之類。皆可以

故通謂之。五穀。為養。謂粳米。小豆。麥。五果。為助。謂桃李杏。五畜。為益。謂

羊。豕。犬。雞。為充。謂葵。藿。薤。氣味合。而服之。以補精益氣。氣為陽。化味

精氣矣。宣明五氣篇第二十三。新校正。三。按。今元。起。本。在。第。一。卷。

五味所禁。辛走氣。病無多食。辛。鹹走血。病無多食。鹹。苦走骨。病

無多食。苦。甘走肉。病無多食。甘。酸走筋。病無多食。酸。是謂五禁。無

多食。五藏所藏。心藏神。肺藏魄。肝藏魂。脾藏意。腎藏志。是謂五藏

所藏。五藏所主。心主脈。肺主氣。應。脾主皮。包。裹。筋。肉。肝主筋。筋

主肉。脾主肉。行衛氣也。腎主骨。以立身也。是謂五主。骨。主。肉。筋。主。筋。

血氣形志篇第三十四。新校正。三。按。今元。起。本。在。第。一。卷。分。出。為。別。篇。

足太陽與少陰為表裏。少陽與厥陰為表裏。陽明與太陰為表裏。是為

手足陰陽表裏

五藏所藏

五藏所主

五藏所藏

五藏所主

五藏所藏

五藏所主

度知背俞法

按注謂此法不可徒

引

百藥 不仁

按摩藥

尺陰陽也手太陽共少陰為表裏少陽共心主為表裏陽明共太陰為
 表裏是為手之陰陽也○欲知背俞先度其兩乳間中折之更以他草
 度去半已即以兩隅相拄也乃舉以度其背令其一隅居上齊脊大椎
 兩隅在下當其下隅者肺之俞也度謂度量也言以草量其乳間四分
 去一使斜共橫等折為半隅以七隅
 齊脊大椎則兩
 隅不當肺俞已
 復下一度心之俞也
 謂以上隅齊
 脊三推已
 復下一度左角肝之
 俞也右角脾之俞已復下一度腎之俞也是謂止臧之俞矣刺之度也
 ○形若志樂病生於筋治之以慰引形若謂修業就殺也
 慰謂柔引謂專引也○形若志
 苦病生於咽啞治之以百藥○形教驚恐經絡不通病生於不仁治之
 以按摩藥大按摩者所以開通邪氣專引陰陽陽藥者所以養心祛
 邪調中理氣攻方之為用宜以馬蹄末謂酒藥也不仁
 謂不應其用
 山瘴痺疾

通廣補注黃帝內經素問卷之八
 ○廉寶命全形論篇第三十五新校云云按全元起
 在第六卷為刺禁

毒藥無治短鍼無取挾皆絕皮傷肉血氣爭黑病內潰於肺中故毒藥
 無治外不在於經絡故

短鍼無取是也以白答○故鍼有懸布天下者五點首共餘食莫知之也○

一曰治神二曰知養身三曰知毒藥為真毒藥攻邪噴宜而用
 道其在茲乎四曰制

破石石者指石也石者指石也石者指石也石者指石也五曰知府藏血氣之

診再法俱立各有所先事宜則應
 者先用

黃帝問曰用鍼之服法有法則焉奈何法何則服事也法象也
 則在也約也○工候

救之神能傷也候知也此故開
 能傷之救止也○虛邪者八正之虛邪氣也八正之虛
 邪謂八節

法則對文 記別對文

虛邪

虛邪

之虛邪也以從虛之辨未製虛而
入為病故謂之八正之虛邪

離合真邪論篇第二十七 新校云元起本在卷一

夫邪之入於脈也寒則血凝泣暑則氣淖澤虛邪因而入客亦如經水

之得風也其至寸口中手也時大時小大則邪至小則平 大謂大邪

小者非細小之謂也以其比大則謂之小 大氣皆出故命曰寫 大氣

陰陽者也 大氣留止故命曰補 以行氣謂大任之氣

黃帝問曰何謂虛實岐伯對曰邪氣盛則實精氣奪則虛 奪謂精氣減

○氣逆者足寒也 ○岐伯曰實而滑則生實而逆則死 逆謂濡也

以逆為濡大非古文簡略詳多互文上言滑而下言 逆寒滑則後可知言逆則濡可見非謂逆為濡也 ○乳子而病熱脈

懸小者何如 懸謂如懸也 ○緩則生急則死 緩謂如緩也

○癰疽不得頃時四圍腹暴滿按之不可取太陽經絡者胃之募也 胃

胃中脫 ○霍亂刺俞傍五 ○刺痲驚脈止 ○頭痛耳鳴九竅不利腸胃

之所生也 胃中脫

大陰陽明論篇第三十九 新校云元起本在卷四

岐伯曰陽者天氣也主外陰者地氣也主內故陽道實陰道虛

黃帝問陽明脈解篇第三十 新校云元起本在卷三

聞木音則惕然而驚 ○胃者土也故聞木音而驚者土惡木也 ○陽明

主肉其脈血氣盛邪客之則熱甚則惡火 ○陽明厥則喘而惋 ○則

惡人 惋熱內鬱 ○岐伯曰厥逆連臍則死連經則生 經謂任脈臍謂上

神藏所以連臍則

神藏所以連臍則

神藏所以連臍則

神藏所以連臍則

時大時小

大氣大邪之氣
大經之氣

虛實

氣逆者足寒
互文
所謂脈法者正滿者死其
于水等

脈懸
緩急 對又脈

九竅不利

陽道實陰道虛

陽明者 宛則惡人

厥逆連臍則死

死者神也○陽盛則使人妄言罵詈不避親疎而不欲食黃帝曰

重廣補注黃帝內經素問卷第九新校正云按全元起本在卷五卷

黃帝問曰今夫熱病者皆傷寒之類也或愈或死其死皆以六七日之

間其愈皆以十日以上者何也○巨陽者諸陽之屬也巨大也太陽之

衛於身故諸陽氣皆所宗屬其脈連於風府故為諸陽主氣也○人之傷於寒也則

為病熱○傷寒一日巨陽受之故頭項痛腰脊強二日陽明受之陽明

主肉其脈俠鼻絡於目故身熱目疼而鼻乾不得卧也三日少陽受之

少陽主膽其脈循脇絡於耳故胸脇痛而耳聾三陽經絡皆受其病而

未入於藏者故可汗而已以病在表四日太陰受之陽經受也太陰脈布

胃中絡於嗌故腹滿而嗌乾五日少陰受之少陰脈貫腎絡於肺繫舌

本故口燥舌乾而渴六日厥陰受之厥陰脈循陰器而絡於肝故煩滿

而囊縮三陰皆受病榮衛不行藏不通則死矣其不兩

感於寒者七日巨陽病衰頭痛少愈邪氣漸退經氣漸和故少愈八日陽明病衰身

熱少愈九日少陽病衰耳聾微聞十日太陰病衰腹減如故則思飲食

十一日少陰病衰渴止不滿舌乾已而嚏十二日厥陰病衰囊縮少腹

微下太氣皆去病且已矣大氣謂大邪之氣也帝曰治之奈何岐伯曰治之各通

其藏脈病且衰矣其未滿三日者可汗而已其滿三日者可泄而已

以言表裏帝曰熱病已愈時有新遺者何也邪氣盡去不盡岐伯曰諸

遺者熱甚而強食之故有所遺也若病者皆病已衰而熱有所藏因其

遺者熱甚而強食之故有所遺也若病者皆病已衰而熱有所藏因其

遺者熱甚而強食之故有所遺也若病者皆病已衰而熱有所藏因其

遺者熱甚而強食之故有所遺也若病者皆病已衰而熱有所藏因其

遺者熱甚而強食之故有所遺也若病者皆病已衰而熱有所藏因其

食後

語言

狂

手足躁不得安卧

頭痛

漸然厥起也

穀氣相薄而熱相合故有所遺也帝曰善治遺奈何岐伯曰視其虛實

調其逆從可使必已矣審其虛實而補帝曰病熱當何禁之岐伯曰病

熱少愈食內則復多食則遺此其禁也岐伯曰西感於寒者病一日

則巨陽其少陰俱病則頭痛口乾而煩滿二日則陽明其太陰俱病則

腹滿身熱不欲食謙言語言謇澀語言謂妄語而不次也三日則少陽其厥

陰俱病則耳聾囊縮而厥水漿不入不知人六日死凡病傷寒而成

溫者先夏至日者為病溫後夏至日者為病暑當與汗皆出勿止

也新按云云按全元起本在卷上

熱兼則狂言及驚脇滿痛手足躁不得安卧經曰雖受邪熱而神藏猶

也頭頭痛頭頭脈列衝頭也似急也肺熱病者先漸然厥起毫毛也

苦渴教飲

項痛而強

風寒者黃身熱腎熱病者先腰痛筋疼苦渴教飲身熱熱爭則

項痛而強筋寒且痠足下熱不欲言諸治熱病以飲之寒水乃刺之

必寒衣之居止寒處身寒而止也新按云云按全元起本在卷上

評熱病論篇第三十三新按云云按全元起本在卷上

人所出汗出者皆生於穀其精言氣化也為精氣勝乃為汗今邪氣交乘於骨肉

而得汗者是非却而精勝也且夫熱論曰汗出而脈尚躁盛者死

然論也今見三死不見一活雖愈必死也帝曰有病身熱汗出煩

滿心不為汗解者為何病巨陽主氣故先受邪少陰其為表裏

也表裏刺之飲之服湯謂寫太陽補少陰也飲之勞風為病何如

從勞風生故曰勞其為病也使人強上冥視新按云云揚上善云強

所解者云所謂強上者乃氣大上而強故強上也注強上謂項強也強也則引背矣

視不明也及千金唾出若涕惡風而振寒狀為勞風之病

方冥視作目眩

曰治之奈何岐伯曰以救俛仰

大如彈丸從口中若鼻中出云帝曰有病腎風者面附癭然壅塞於

言可刺不

汗出手熱口乾苦渴

聞其說岐伯曰邪之所湊其氣必虛

汗出也小便黃者少腹中有熱也不能正偃者胃中不知也

則則驚則效甚也

下者胃脘隔也

視不明也及千金唾出若涕惡風而振寒狀為勞風之病

方冥視作目眩曰治之奈何岐伯曰以救俛仰

大如彈丸從口中若鼻中出云帝曰有病腎風者面附癭然壅塞於

言可刺不

汗出手熱口乾苦渴病名曰風水論在刺法中

聞其說岐伯曰邪之所湊其氣必虛陰虛者陽必淡之故少氣時熱而

汗出也小便黃者少腹中有熱也不能正偃者胃中不知也

則則驚則效甚也腹中鳴者病本於胃也薄脾則煩不能食

下者胃脘隔也日月動未者胞脈閉也

調逆論篇第三十

帝曰人有與夫熱逢風寒如灸如火者何也

太當肉燥也

人之肉苛者雖近衣絮猶尚苛也

重廣補注黃帝內經素問卷之十

黃帝曰夫痰瘧者生於風其畜作有時者何也

瘧之始發也先起於毫毛伸欠乃作寒慄鼓顛

去則內外皆熱頭痛如破渴欲飲

獨常在瘧得有時而休者何也

風瘧者有時而休者何也

夫瘧者強氣也風者

令唾出若

鼻汗狀

帝

仰

從

至

頭

不

能

食

臥

不

能

食

臥

不

能

食

臥

不

能

食

臥

不

能

食

臥

寒症

溫症

瘧症

往者上之

病在陽之在陰

心傷則

熱多寒少

善飢不能食

凡治瘧先發如食頃

先其發時

衰知已

陽氣已先傷於寒而後傷於風故先寒而後熱也病以時作名曰寒瘧

○先傷於風而後傷於寒故先熱而後寒也亦以時作名曰溫瘧

故謂之○其但熱而不寒者陰氣先絕陽氣獨發則少氣煩冤手足熱

而欲嘔名曰瘧瘧瘧熱也也○經言無刺熇之熱無刺渾之脈無

刺瀉之汗故為其病逆未可治也結也瀉也○岐伯

曰瘧之且發也陰陽之且移也必後曰未始也陽已傷陰從之故先其

時堅束其處發邪氣不得入陰氣不得出審候見之在孫絡盛堅而血

者皆取之也真往初未得并者也居度必自見之既見之則刺出其血

去也病在陽則熱而脈躁在陰則寒而脈靜陰陽隨之去者去

下者胃刺瘧篇第三十本新按云按全元起本在第六卷全

惡見人火心惕又然○足陽明之瘧令人先寒洒淅○足少陰之瘧

令人嘔吐甚多寒熱熱多寒少○足厥陰之瘧令人腰痛少腹滿小便

不利如瘧狀非瘧也數便意恐懼氣不足腹中悒瘧謂不得小便也

○腎瘧者令人洒然腰脊痛死轉大便難目眴然手足寒○胃瘧

者令人且病也善飢而不能食而支滿腹大新按云云按太素且病作瘧病○瘧脈

緩大虛便宜用藥不宜用鍼發中凡大為氣實凡治瘧先發如食頃乃可以

治之則失時也先其發時真邪異居○諸瘧而脈不見刺十指間出血

去必已先視身之赤如小豆者盡取之○先其發時如食頃而刺之

一刺則衰再刺則知三刺則已不已利舌下兩脈出與不已刺却中盛

經出血又利項下俠脊者必已○

氣厥論篇第三十七 新按云按全元起本在第九卷與厥論相併

心移寒於肺消者飲一溲二死不治肺移熱於腎傳為柔

痿 柔謂筋柔而無力症謂骨痛而不隨氣皆熱 膈移熱於小腸

兩腸不便上為口糜 小腸脈絡心循咽下兩抵胃屬小腸故受熱以下

也 大腸移熱於胃喜食而瘦入謂之食亦 胃為水穀之海其氣外發

故善食而瘦入也 食亦謂食入 膽移熱於腦則辛頰鼻淵

濁淫下而不止也 腦液下滲則為濁淫下而不止如飲水 傳為衄

瞑目 蝦謂汗血也 效論篇第三十八 新按云按全元起本在第九卷

小腸效狀效而失氣與效俱失 小腸寒氣入大腸效測 治藏者

治其俞治府者治其合浮腫者治其經 其經謂經脈也

重廣補注黃帝內經素問卷之十 帝曰問熱病何由起

熱病論篇第三十九 新按云按全元起本在第九卷名中藏

寒氣客於小腸膜黎之間絡血之中血泣不得注於大經血氣稽留不

得行故宿昔而成積矣 宿昔為寒氣所 熱氣留於小腸中痛瘧熱

焦渴則堅乾不得出故痛而閉不通矣 熱氣滲津液 帝曰余知百病生

於氣也 帝曰問熱病何由起

腹中論篇第四十 新按云按全元起本在第九卷

黃帝問曰有病心腹滿且食則不能暮食以何病岐伯對曰為鼓

難久離 知已

清液 目眩

二物子合之

為後飲

伏梁

肝癰

脹心腹脹滿不能再食形如鼓脹故各

難久醴一劑知二劑已帝曰其時有復發者何也

病胸脇支滿者妨於食病至則先聞腥臊臭出清液先唾血四支清目

眩時之前後血病名何

謂前陰後陰出血也

岐伯曰以四烏鯽骨一蘆茹二物并合之丸以雀卵大如小豆以丸

為後飲飲以鮑魚汁利腸中及傷肝也

如詳王注性味力

之外不可治治之每切按之致死帝曰何以然

膿血上則迫胃腕生膈俠胃腕內癰

為逆居齊下為從勿動亟奪

草發狂

癰腫

厥逆

其病令人善言然不慧

熱以甚生煩

重廣補注黃帝內經素問卷第十四

風論篇第四十二

新校本在第九卷

起本在第九卷

風之傷人云

濕熱寒 熱而潤

傷寒也

獨有不仁

瘡也

傷於風 傷於邪 中於邪

黃帝問曰風之傷人也或為寒熱或為熱中或為寒中或為癘風或為偏枯或為風也其病各異其名不同或至五藏六府不知其解願聞其說

傷人謂人 ○風者善行而數變腠理閉則洒然寒閉則熱而刺

寒腠理閉則風亂故問 ○風氣與太陽俱入行諸脈俞散於分肉之間共衛氣相干其道不利故使肌肉憤脹而有癢衛氣有所凝而不行故其內有不仁也

風氣內攻衛氣相持故肉憤脹而虛出也癢瘡也若有不仁之熱也 ○風寒客於脈而不去名曰癘風或名曰寒熱瘡

瘡而不仁之熱也 ○以春甲乙傷於風者為肝風以夏丙丁傷於風者為心風以季夏戊己傷於風者為脾風以秋庚辛中於邪者為肺風以冬壬癸中於邪者為腎風

中五藏六府之俞亦為藏府之風各入其門戶

首風 痛也

陽風 餘也 泄也

風者百病之長也 他病

頭多汗 飲食不下 兩寒

首風之狀

痺論篇第廿三

痺 病因

榮衛

新中則為偏風 ○風入係頭則為目風眼寒 ○新沐中風則為首風

中風舍於外風入中則為腸風餘泄外在膝理則為泄風

頭故曰首風 ○故風者百病之長也至其變化乃為他病也

汗泄故 ○故風者百病之長也至其變化乃為他病也

胃風 之狀頭多汗惡風飲食不下兩寒不通腹善滿失衣則腹脹食寒則泄

診形瘦而腹大 ○首風之狀頭面多汗惡風當先風一日則病甚頭痛

不可以出內至其風日則病少愈

痺論篇第廿三 黃帝問曰痺之安生

言何生也岐伯對曰風寒濕三氣雜至合而為痺

也 ○胞痺者步股腠理之內痛若沃以湯澀於小便去為清淨

液之府胞內居之少腹 ○岐伯曰榮者水穀之精氣也和調於五藏

痺或痛或不痛或仁或寒或熱或燥或濕或濕

不仁

筋痿 脾氣熱則胃乾而渴肌肉不仁發為肉痿

灑陳於六府乃能入於脉也故循脉上下貫七藏絡六府也衛者水穀之悍氣也其氣慄疾滑利不能入於脉也悍氣謂浮盛之氣也故循皮膚之中分肉之間熏於膏膜散於胸腹皮膚之中分肉之間謂脉外也膏膜謂五藏之膏膜也帝曰痺或痛或不痛或不仁或寒或熱或燥或濕其故何也岐伯曰痛者寒氣多也有寒故痛也○皮膚不營故為不仁不仁者皮膚頑不知有熱也帝曰夫痺之為病不痛何也痺者風寒濕三氣雜至合而成也

痿論篇第四十四新校云云按全元起本在第四卷

黃帝問曰七歲使人痿何也痿謂痿弱無力也肝主身之筋膜新校云云按全元起本云

筋痿○脾氣熱則胃乾而渴肌肉不仁發為肉痿○本病曰筋痿者人肢肉之生痿也得伸以行也○筋膜乾則筋急而發為筋痿

肉蠕動

厥寒熱 寒厥

尺脈

脈脈

補寫取

痛引腹治主者

下經曰上古之經也○脾熱者色黃而肉蠕動脾熱者色黃而肉蠕動

黃帝問曰厥之寒熱者何也厥者氣逆上也帝曰厥或令人腹滿或令人暴不知人或在半日遠至一日乃知人者何也暴猶卒也言卒然胃氣不醒

陽之厥則腫首頭重足不能行發為胸仆○陽明之厥則癰疾欲走呼腹滿不得卧而赤而熱按見而妄言○盛則寫之虛則補之不盛不虛以經取之不虛不盛謂邪氣未盛真氣未虛如

痛引腹治主者○太陽厥逆僵仆嘔血善衄治主病者

重廣補注黃帝內經素問卷之十一

病能論篇第四十六

人迎者胃脈也胃脈循喉嚨而入缺盆逆而盛則熱脈於胃口而不行

故胃腕為癰也肺氣盛則脈大則不得偃卧肺氣盛滿偃卧則氣促喘奔故不得

偃卧帝曰有病脈者診右脈沉而緊左脈浮而遲不然病主安在

然作不知經岐伯曰冬診之右脈固當沉緊坎應四時左脈浮而遲

坎逆四時云云帝曰有病頸癰者或石治之或鍼灸治之而皆已其

真安在岐伯曰坎同名異等者也夫癰氣之息者宜以鍼刺除去之夫

氣盛血聚者宜石而寫之坎所謂同病異治也息者死也石破大癰出膿今

代之鍼帝曰有病怒狂者其病安生岐伯曰中氣奪其食即已云使之

脈以生鐵浴為飲新校云云按甲乙經鐵浴夫生鐵浴者下氣疾也

為人傳大誤也鐵浴味辛微溫平主散下氣方俗或呼為鐵漿料去生鐵液也帝曰有病身熱解墮汗出如

浴惡風少氣味者何病岐伯曰病名曰酒風飲酒中帝曰治之奈何岐

伯曰以澤瀉水浴之分麋衡分合為三指握為後飲水味苦溫平主

通天也帝曰經者高病之變化也金匱者決死生也按度者切度之也奇

恒者信奇病也帝曰

神者身奇病論篇第四十七新校云云按金匱

黃帝問曰今有重身九月而瘖以為何也重身謂身中有身則懷胎此

伯對曰胎之絡脈絕也能言非天真之氣斷絕也帝曰何以言之岐

伯對曰胎之絡脈絕也能言非天真之氣斷絕也帝曰何以言之岐

人迎者胃脈也

胃腕為癰

頸癰

息者死也

生鐵浴

酒風

澤瀉

分麋衡

金匱者決死生也

重身

損不足益有餘刺法
環齊痛

腹急

脾痺

背脊

胸腹

背脊

按以筋亦無問言而命以論

肺之難 肝難 腎難

伯曰胞絡者繫於腎少陰之脈貫腎繫舌本故不能言刺法曰無損

不足益有餘以成其疹病也○環齊而痛環謂圓繞○帝曰人有尺

脈數甚筋急而見狀為何病岐伯曰狀所謂疹筋是人腹必急白色黑

色見則病甚腹急謂伏齊堅筋俱急以尺裏候腹中故見尺○帝曰人

有病頭痛以數歲不已其安得之者為何病岐伯曰中風病名曰厥逆○

帝曰有病口甘者病名為何以得之岐伯曰此心氣之溢也名曰脾

痺痺熱治之以蘭除陳氣也蘭謂蘭草也除謂去也○治之以膽募命

背脊曰募背脊曰募○大陰脈細微如髮者其不足也背脊曰募

大奇論篇第四十八新按云云按全元○肺之難而兩肢滿新

肝滿腎滿肺滿皆癢即為腫滿謂脈氣滿實也肺之難而兩肢滿新

心云按肺難肺難腎難肺難兩肢滿則驚不得小便腎難脚下至少腹

滿新按云云按甲乙經脚下少腹也○心脈滿大痲筋攣肝脈小急

痲筋攣痲筋攣○腎肝并沈為石水并浮為風水○腎脈大急沉肝脈大急

沉皆為病痲筋攣者寒氣結聚之所為也○三陽急為瘕三陰

急為病太陰受寒氣聚為病○二陰急為痲厥二陽急為驚陰少陰也

○脈至如丸滑不直手不直手者按之不可得也是太陽氣平不足也

○陽明所謂泗振寒者陽明者平也五月盛陽之陰也陽盛以明故

○陽明所謂泗振寒者陽明者平也五月盛陽之陰也陽盛以明故

○陽明所謂泗振寒者陽明者平也五月盛陽之陰也陽盛以明故

○陽明所謂泗振寒者陽明者平也五月盛陽之陰也陽盛以明故

○陽明所謂泗振寒者陽明者平也五月盛陽之陰也陽盛以明故

○陽明所謂泗振寒者陽明者平也五月盛陽之陰也陽盛以明故

○陽明所謂泗振寒者陽明者平也五月盛陽之陰也陽盛以明故

○陽明所謂泗振寒者陽明者平也五月盛陽之陰也陽盛以明故

○陽明所謂泗振寒者陽明者平也五月盛陽之陰也陽盛以明故

△太陽所謂腫脹痛者三月太陽
實之太陽也三月陽氣出在皮膚
氣盛陽未得自水也故腫脹
痛也

脈至如丸滑不直手

痲筋攣

石水

痲筋攣

痲筋攣

夏至一陰氣上陽氣降
下故有或陽之陰也

病脹者太陰子也
其脈入腹屬肝

所謂食則嘔者物盛滿而土溢故嘔也
所謂嘔飲上氣喘者陰氣在下陽氣在上諸陽氣浮無所依後故嘔飲

上氣喘也
陰邪在中故曰癰疽少腹腫也
榮華萬物一俛仰不仰也

重廣補注黃帝內經素問卷第十四
刺要論篇第五十

新按云云按本元起本
在第六卷刺齊篇中

故因病有毫毛腠理者有在皮膚者有在肌肉者有在脈者有在筋者
有在骨者有在髓者

滌汔然寒標
強弱不可解之也

胃為之市
少腹

夏至一陰氣上陽氣降
下故有或陽之陰也
陽盛而陰氣加之故酒振寒也
太陰所謂
病脹者太陰子也
其脈入腹屬肝
所謂食則嘔者物盛滿而土溢故嘔也
少陰所謂
腰痛者少陰者腎也
十月萬物陽氣皆傷故腰痛也
少陰者腎脈已腰
所謂嘔飲上氣喘者陰氣在下陽氣在上諸陽氣浮無所依後故嘔飲

上氣喘也
陰邪在中故曰癰疽少腹腫也
所謂腰脊痛不可仰何者三月一振
榮華萬物一俛仰不仰也
重廣補注黃帝內經素問卷第十四
刺要論篇第五十

新按云云按本元起本
在第六卷刺齊篇中

故因病有毫毛腠理者有在皮膚者有在肌肉者有在脈者有在筋者
有在骨者有在髓者
滌汔然寒標
強弱不可解之也

刺齊論篇第五十
黃帝曰願聞刺淺深之方

黃帝曰願聞刺淺深之方
黃帝曰願聞刺淺深之方

肝生於左
肺藏於右
脾為之使
胃為之市

水穀所歸也
刺之腹中膀胱游出令人少腹滿

胃為之市
少腹

傷寒 傷暑

徐出而疾

病 分則同
因互 負卦

刺志論篇第五十五新按此在第六卷

氣寒身寒得之傷寒氣虛身熱得之傷暑傷謂衛氣也寒傷於故氣感

氣虛則除之者出惡血也新按此在第六卷

則實者徐出鍼而疾按之疾而徐則虛者疾出鍼而徐按之岐伯曰

夫一天三地三人四時五音六律七星八風九跡身形亦應之鍼各有

所宜故曰九鍼新按此在第六卷

長刺節論篇第五十六新按此在第六卷

刺家不診聽病者言在頸疾痛為鍼之深也治腐腫者刺腐上

視癰大小深淺刺癰小者淺刺之內腐敗為膿也病在少腹痛不

得大小便病名曰疝得之寒刺分肉間

重廣補注黃帝內經素問卷第五十五新按此在第六卷

凡十二經絡脈者皮之部也是故百病之始生也必先於皮毛邪中之

則勝理因則入容於絡脈留而不去傳入於經音而不去傳入於府

廉於腸胃廉積也邪之始入於皮也汗然起毫毛因腠理起謂毛起也

空於文理也其留於筋骨之間寒多則筋攣骨痛熱多則筋弛骨

滿肉燥腠理破毛直而敗新按此在第六卷

氣穴論篇第五十七新按此在第六卷

新按此在第六卷

新按此在第六卷

請藏之全圖不敢復出○中脘兩傍各五穴謂心藏之背俞也肺俞在第三椎下兩傍

心俞在第五椎下兩傍肝俞在第九椎下兩傍脾俞在第十一椎下兩傍腎俞在第十四椎下兩傍此五藏俞者各伏脊相去同身寸之一寸半並足太陽脈之會刺可入同身寸之三分肝俞留六呼○岐伯曰肉之大會谷肉之小會為穀肉分之間豁谷之會以行榮衛以會大氣○帝乃辟左右而起再拜曰今日發蒙解惑藏之全圖不敢復出○

全圖之室署曰氣穴所在謂諸經之氣穴也

氣府論篇第五十九新按云云按全元起按在第二卷

人迎各六氣所發刺可入同身寸之四分過深殺人禁不可灸○大椎以下至尻尾及傍脊五穴大椎在項上第一椎上陷者中三陽督脈之會而取之身柱在第三椎節下○鳩尾下三寸胃腕上寸胃腕以下至橫骨間從而取之

大椎半寸新按云云詳腹脈法也○帝曰八刺以治風寒濕痺

重廣補注黃帝內經素問卷第十六謂風寒濕痺也

骨空論篇第六十新按云云按全元起本在第六卷刺齊論末

黃帝曰余聞風者百病之始也以鍼治之奈何岐伯曰風從外入令人振寒汗出頭重身重惡寒

治在風府風府穴在項上入髮際同身寸之四指若灸者可灸七壯

大風頸項痛刺風府在上椎上推指大椎上一寸○任脈為病男

子肉結七疝女子帶下瘕聚衝脈為病逆氣裏急督脈為病脊強灸指

○灸寒熱之法先灸項大椎以年為壯數如患人之壯數也次灸掖骨以年為

壯數尾窮謂○犬所嚙之處灸之三壯即以犬傷病法灸之大傷而灸寒熱者即

以水傷法... 岐伯曰夫寒盛則生熱也

黃帝問曰少陰何以主腎... 岐伯曰腎者胃之關也

故聚水而從其類也... 所謂者汗空也

水之... 下溢於皮膚故致腫脹

故聚水而從其類也... 所謂者汗空也

水之... 下溢於皮膚故致腫脹

故聚水而從其類也... 所謂者汗空也

水之... 下溢於皮膚故致腫脹

故聚水而從其類也... 所謂者汗空也

水之... 下溢於皮膚故致腫脹

故聚水而從其類也... 所謂者汗空也

岐伯曰夫寒盛則生熱也

重廣補注黃帝內經素問卷第十七

調經論篇第六十二

血氣未并五臟安定

神之微

未并五臟安定

氣并於下

之所并為血虛

乃言血并為虛

則血虛

則氣虛

則血虛

則氣虛

則血虛

則氣虛

經命 中榮 岐伯

寒盛則生熱

有者為寒者為虛

于血則血失其氣血并於氣則○陽受氣於土焦以溫皮膚分肉之間

今寒氣在外則土焦不通○寒氣獨留於外故寒慄

帝曰陽盛生外熱奈何岐伯曰土焦不通利則皮膚緻密腠理閉塞

玄府不通衛氣不得泄越故外熱外傷寒毒內薄諸陽寒外感則皮膚收皮膚收則腠理密故衛氣積聚無所流行矣寒氣外薄陽氣內爭積於內燔故生外熱也

帝曰陰盛生內寒奈何岐伯曰厥氣上逆

寒氣積於胸中而不寫○則溫氣去寒氣獨留則血凝泣凝則脈不通其脈盛大以濡故中寒

溫氣謂陽氣已入逆內○大氣乃屈大氣謂滿則陽氣去于皮外也

也屈謂○燔鍼劫刺其下及共急者

燔鍼劫刺其下及共急者○病在骨燔鍼藥

重廣補注黃帝內經素問卷第十八○帝曰人傷於寒而傳為熱何也

燔鍼劫刺

燔鍼劫刺

胸膈支滿

卒心暴痛

如行里頃

腹中滿脹

如行里頃

如行里頃

痺往來行無常處

繆刺論篇第六十三○起本在卷之三

邪客於經左盛則右病右盛則左病亦有移易者左痛未已而右脈先

病如狀者必巨刺之○先病者謂彼痛未止○邪客於足少陰之絡令人

卒心痛暴脹胸脇支滿無積者刺然骨之前出血如食頃而已○邪客

於足厥陰之絡令人卒疝暴痛刺足大指爪甲上與肉交者各一病男

子立已女子有頃已左取右右取左○左刺右右刺左如行十里頃而

已○人有新舊墜惡血留內腹中滿脹不得前後先飲利藥以止傷厥

陰之脈下傷少陰之絡刺足內踝之下然骨之前出血○少陰之絡

刺足跗上動脈○謂衝陽穴

血立已左刺右右刺左○謂大敦穴

謂大敦穴

○凡痺往來行無常處者在分肉

尸厥治法

間○邪容控足太陽之絡令人拘攣背急引脇而痛○邪容控手足少陰大陰足陽明之絡其皆會於耳中上絡左角五絡俱竭令人身脈皆動而形無知也其狀若尸或曰尸厥言其卒昏倒而如死尸身脈於上則下氣重上而邪氣逆邪氣逆則陽氣亂或曰尸厥則上絡刺其足則結而通故其狀如尸也以其從厥而生故或曰尸厥也

大指內側爪甲止去端如韭葉謂隱白穴後刺足心謂湧泉穴後刺足中謂中衝穴後刺手大指內側去端如韭葉謂少商穴後刺手心謂中衝穴後刺手少陰銳骨之端各一痛立已謂神門穴後刺手少陰心主之衝謂中衝穴後刺手少陰心主之衝謂中衝穴後刺手少陰心主之衝謂中衝穴

治飲以美酒一杯不能飲者灌之立已左角之髮是上絡血之餘故鬻

陰痺 無痺

狐疝

皮膚引急

治反為逆 頭目眩 脛痠

是晡

以行藥身勢入疾上而內走指心主脈故以美酒散之

四時刺逆經篇第六十四新校正云按厥陰有餘至筋急且痛全元起本在第六卷春氣在經

厥陰有餘病陰痺痺謂痛也陰謂寒也新校正云按楊上善云狐夜不得尿日出赤

狐疝風溼則病少腹積氣積氣之病與狐疝同故曰狐疝亦曰狐疝謂

引急以編急心負刺經脈血氣乃竭令人解休然不可名之也

標本病傳論篇第六十五新校正云按全元起本在第二卷皮部論篇前

治反為逆治得為從○肝病頭目眩脇支滿○腰脊少腹痛脛痠○冬

人定復食人定謂中夜二十一刻○冬大晨夏晡大晨謂夜後九刻大明之時也

下哺土 雞鳴

晏浦謂申後九
刻向昏之時也
冬雞鳴夏下哺
謂日下於哺時
中之後也刻也
重廣補注黃帝內經素問卷第十九
天元紀大論篇第六十六

變化之為用也

論言五運相襲而皆治之終膏之日周而復始余已知之矣願聞其典
三陰三陽之候奈何命之
論謂六節歲象論也運謂五行應天之五運
之日周而復始也
合數未參同故問之也
夫變化之為用也
在天為玄
在天為道
術政化非道不成
在地為化
化謂生化
遠變化無窮傳曰
在人為道
術政化非道不成
在天為道
術政化非道不成
在地為化
化謂生化
者地也非土氣孕
神在天為風
使天之號令也
在地為木
在天為
熱在地為火
在天為濕
在地為土
在天燥
在地為金
在天為寒
在地為

六氣

水火有陰陽之徵也

大符 歲直

水故在天為氣在地為形氣相感而化生萬物矣
者陰陽之徵兆也
之徵兆也
應天為天符承歲為
歲直三合為治
土運之歲上見太陽金運之歲上見陽明水運之歲上
見太陽火運之歲上見少陰木運之歲上見厥陰火運之歲上見少陽少陰
之歲上當亥卯火運之歲上當寅午土運之歲上當辰戌丑未金運之
歲上當巳酉水運之歲上當申子坎土者歲之所直故曰承歲為歲直
也三合謂火運之歲上見少陰年辰臨午土運之歲上見太陽年辰臨
丑未金運之歲上見陽明年辰臨酉火三者天氣運氣共年辰相會故
云三合為治也歲直亦曰歲位三合亦為天符六微者大論曰天符歲
會曰太一天符謂也
鬼哭區曰寒暑燥濕風火天之陰陽也三陰三陽
天運其歲俱會也
上奉之
為風少陰為火皆其元在天故曰天之陰陽也
木火土金水火
地之陰陽也生長化收藏下應之
不初氣也火二氣相火三氣也土四
地故曰地之陰陽也
簡而不遺
至數之要
帝曰光

簡要

天地陰陽六氣

五常政大論云少陽司天火氣下臨肺氣上侵
陽明司天燥氣下臨肝氣上侵木氣
司天寒氣下臨心氣上侵火氣
風氣下臨脾氣上侵少陰司天濕氣
下臨腎氣上侵太陰司天淫氣下臨腎氣上侵

乎哉道明乎哉論請著之玉版藏之金匱署曰天元紀

五運行大論篇第六十七

黃帝坐明堂始正天綱臨觀八極考建五常明堂布政宮也八極八方

謂建立也五常謂土氣行天地之中皆也帝居正氣以候天和帝曰論言天地者萬物之上下左右

皆陰陽之道路未知其所謂也論言天元紀及陰陽應象論也燥以乾之暑以蒸之

風以動之濕以潤之寒以堅之火以溫之故風寒在下燥熱在上濕氣

在中火遊行其間寒暑六入故令虛而化生也南方生熱其用為躁

不專定也其令鬱蒸盛熱氣如蒸也言熱傷氣天熱則氣伏不見

六微旨大論篇第六十八

少陽之上火氣治之中見厥陰少陽南方火故上見火氣治陽明之上

燥氣治之中見太陰陽明西方金故上燥氣治之太陽之上寒氣

治之中見少陰陰合故寒氣之下中見少陰也厥陰之上風氣治之

中見少陽厥陰東方木故上風氣治之少陰之上熱氣治之中見

太陽少陰東南方火故上熱氣治之太陰之上濕氣治之中見陽

明太陰西南方土故上濕氣治之岐伯曰顯明之右君火之位也

君火之右退行一步相火治之日出謂之顯明則卯地氣分春也自春

君火之位自斗建巳正至未之中三之氣分相火治之所謂少陽也君

火之位所謂少陰熱之分也大度至秋暄淑大行居熱之分不行矣暑

前後各三十日也少陽之分火之位矣天度至秋矣熱大行○氣

有勝復之之作有德有化有用有變則邪氣居之夫撫掌成聲決

合象出其間萬類交合亦由是矣天地交合則八風

鼓折六氣交馳於其間故氣不能正者及成邪氣

變則邪氣居之

重廣補注黃帝內經素問卷第二十

氣交變大論第六十九

民病腹痛清厥意不樂體重煩冤

下少腹痛目赤痛背傷耳無所聞

赤也痛謂疼痛也首

寒氣早至

下寒中腸鳴注泄腹痛

酸善怒

癭目視眩

腹痛大腹小腹清厥足冷

煩心躁悸

驚風

泄注

海蒸

其病腹癭

其病舌本

其病喉

其病腹

其病腹

其病腹

其病腹

其病腹

其病腹

其病腹

其病腹

其病腹

其病腹

機鼓快

寒熱如瘧

心熱煩善渴

中滿不食

皮膚肉苛

沙飛揚心痛胃脘痛厥逆隔不通其主暴速厥陰在泉故風行于地風淫所勝故是病生焉少陽

厥陰其化急速故病氣起發疾速而為故云其主暴速以此氣不順而生是也○陽明司天燥氣下臨肝氣上

從中脇痛目赤掉振鼓慄筋痿不能久立卯酉之歲候也暴熱至土迺暑陽氣

鬱發小便變寒熱如瘧甚則心痛少陰在泉熱感于地而為○太陽

司天寒氣下臨心氣上從而火且明卯酉之歲候也心熱煩噎乾善渴軌嚏喜悲數

欠熱氣妄行善忘甚則心痛辰戌之歲候也土迺潤水飲內穢中滿不食

皮癢肉苛筋脉不利甚則胸腫身後癱太陰在泉濕感于地而為是也○厥陰司天風

氣下臨脾氣上從中體重肌肉萎食減口爽目轉耳鳴巳亥之歲候也火縱

其暴地迺暑少陽在泉火感于地而為○少陰司天熱氣下臨肺氣

上從中喘逆蒸熱嚏軌鼻窒大暑流行子午之歲候也甚則瘡瘍燔灼金燥

石流天也地迺燥溽滄數至脇痛善大息南殺行草木變變謂變易容

息地氣○太陰司天濕氣下臨腎氣上從黑起水變謂胸中不利陰痿

氣大衰而不起不用雷其時反腰腫痛動轉不便也丑未之歲候也腫

若天氣厥逆新收正云詳厥逆二字疑當連上文地迺歲陰大寒日至蟄蟲早附心下否

痛地裂冰堅少腹痛時寒於食乘金則止水增味迺鹹行水減也井泉

也行水河渠流注者也止水雖長迺變常○厥陰司天謂巳巳丁巳巳

甘美而為鹹味也病之有者地氣生焉癸巳亥辛亥在泉中歲也○少陰司天謂甲子丙子戊子庚子壬子

歲在泉酉歲也○太陰司天謂乙丑丁丑己丑辛丑癸丑在

泉在泉酉歲也○少陽司天謂甲寅丙寅戊寅庚寅壬寅在泉巳巳

○陽明司天謂丁酉己酉辛酉癸酉在泉子子○太陽司

胸中不利

字否痛

司天在泉

能毒不勝毒

天謂甲辰丙辰戊辰庚辰壬辰甲辰在泉五五○生化之別有五氣
 五味五色五類五宜也五氣謂臊焦香腥腐也五味謂酸苦辛鹹甘也
 也夫如是等於萬物之中互有所宜○故曰上取內取外取以求
 其過能毒者以厚藥不勝毒者以薄藥以之謂也上取謂以藥制有通
 吐之下取謂以迅疾之藥除下病攻之不去則下之內取謂食及以藥
 內之審其寒熱而調之外取謂藥熱令所病氣調道也當寒及熱以
 冷調之當熱反寒以溫和之上盛不已吐斷脫之下盛不已○消之削
 下而奪之謂求得氣過之道也藥厚薄謂氣味厚薄者也○消之削
 之吐之下之補之寫之入新同法量其盛虛而行其法病○帝曰病在
 中而不實不堅且聚且散奈何岐伯曰悉乎哉問也無積者求其藏虛
 則補之隨病所在藥以祛之食以隨之食以無毒之藥隨湯丸行水
 瀆之積其中外可使畢已中外通和氣無流礙則帝曰有毒無毒脈有

大毒常毒小毒 毒毒

約乎岐伯曰病有久新方有大小有毒無毒固宜常制矣大毒治病十
 去其六下品藥毒常毒治病十去其七中品藥毒小毒治病十去其八
 上品藥毒無毒治病十去其九上品中品下品無毒穀肉果菜食養盡
 之無使過之傷其正大毒之性烈其為傷也多毒之性和其為傷也
 所傷可知也故至約必止之以待其證爾然無毒之藥性雖平和久而
 多之則氣有偏勝則有偏勝絕久攻之則藏氣偏弱既弱且困不可長
 也故十去其九而止服至約已則以穀肉果菜行亦通也不盡行復如法
 法謂前四約也餘病不盡然再行東漢廣補注黃帝內經素問卷第二十一
 重廣補注黃帝內經素問卷第二十一

刺法篇第七十二
 本病論篇第七十三
 前按病能論篇末玉冰注為世本既爾第

第廿本脫芽字

濕下重 濕病 肌腠瘡瘍

風溼交爭 民病寒熱

引飲 瘧疾之疾

瘧疾 寒熱瘧疾

飲逆嘔吐 胸膈不利

喉痺

二篇謂次二篇也而合世有素問之篇及昭明隱吉論以謂此
三篇仍託名王冰為注解理辭隨無足取者舊本此篇名在六
元正紀篇後列之為後人後於此若以尚書
亡篇之名皆在前篇之末則舊本為得

六元正紀大論篇七十一

其病濕下重○民乃厲濕病也作身熱頭痛嘔吐肌腠瘡瘍赤班也
瘡在皮○曰之氣風濕交爭風化為雨○民病寒熱瘧疾
寒雨降病暴仆振慄譫妄少氣噎乾引飲及為心痛癰腫瘡瘍瘧疾之
疾骨疼血便無力○其病體重腫肘痞飲○其病寒浮腫○民病寒熱
瘡泄聾瞶嘔吐上悁腫色變○其病熱鬱於上飲逆嘔吐瘡發於中胸
噎不利身熱昏憤膿瘡○民病熱中聾瞶血溢膿瘡飲嘔飲渴噎欠
喉痺目赤善暴死○暴過不生苛疾不起○民病寒濕腹滿身腫

瘧疾 月位相薄 更拘強

胸膈不利 濕屬

否隔 寒下

黃痺 飲發 瘧形

腹滿 何如 濕涼 何如 可輕犯之乎

腫身重 民病寒熱 心痛 腫痛 大關節 不利 屈伸 不便 善厥 逆痞 堅

腹滿 屋發 折木 甚則耳鳴 眩轉 目不識人 善暴 僵仆 長因 草偃

乘葉 陰松 於高山 虎嘯 巖岫 民病 少氣 瘡瘍 癰腫 脇腹 胸背 面青

四肢 腫脹 腹脹 瘡痒 嘔逆 惡痰 痛節 延有 動注 下溫 瘡腹 中暴 痛血

瘧疾

慎肝腫瘧逆寒厥拘急○風濕相薄雨也後民病血溢筋絡拘強關節
不利身重筋痿○其病濕厲火行遠近或若濕蒸相薄雨也時降○感
於寒濕則民病身重肘腫胸腹滿○曰之氣畏火臨溽蒸化地氣騰天
氣否隔寒風晴暮蒸熱相薄草木凝煙○其變冰雪霜雹其病寒下

○民病寒熱益乾黃痺飲發○病形有微甚生死有早晏耳○帝
曰溫涼何如○溫涼何如可輕犯之乎○甚則心痛脇脹嘔吐霍亂飲發注下肘
腫身重○民病寒熱心痛腫痛大關節不利屈伸不便善厥逆痞堅
腹滿○屋發折木○甚則耳鳴眩轉目不識人善暴僵仆○長因草偃

乘葉陰松於高山虎嘯巖岫○民病少氣瘡瘍癰腫脇腹胸背面青
四肢腫脹腹脹瘡痒嘔逆惡痰痛節延有動注下溫瘡腹中暴痛血

腎肉燥

重舌 舌下腫

支痛 支痛也 中滿宜吐下

喉痺 喉痺注 痰汗 症

至重 至重也 大論注 至重也 附注 及內俱 腫按之 下泥 而不 起也

重舌 重舌注 浮 浮起

堅舌 堅舌注 吐 吐

婦人重身毒之

有故無殞

大積大聚

溢流注精液短少目赤心熱甚則昏刺懊懷善暴死

太陽所至為寒

陰所至為支痛

耳鳴嘔涌

太陽所至為重

則堅舌腹滿痛急

鬱注下脘

暴痞冒昧目不識人

曰有故無殞

服毒不死也

金亦無殞

其可犯也

可攻以當毒

不敵示慎傳也

重廣補注

至真要

民病酒

腫惡寒發熱

咽如結腸

有苦善大息

面塵

喜色

項似按膝以折

惡寒發熱

善伸數欠

非所戒不戒示

胃脘心口痛上支兩脅痛
咽不通

胃中煩熱

痛神腹大滿脹

陰痺若按之不得

飢不欲食心煩熱
頭痛發熱惡寒身痛

手足續寫

注下小便

腹欲吐胃脘不安
嘔逆躁煩

足下溫頭重
飲食於中胸膈上

欲吐酸寒厥

多乳脹腹筋肉拘苛
皮膚不腫

目如視淫瀉

飲食不化
胃中不和
腹中不和
腹中不和

寒熱

頭項痛重

脈事上行而浮按目乃腫視

天樞

痛謂心之傍脊中痛也而虛謂
面上如有齶胃塵土之色也
○民病胃脘當心而痛上支兩脅痛咽
不通飲食不下舌本強食則嘔
○衝陽絕死不治
○民病胃中煩熱

蓋乾右肢滿皮膚痛寒熱喘欬
甚則瘡瘍肝腫心痛脾腹大滿
膨而喘欬
○尺澤絕治不治
○陰痺者按之不得脾脊項痛時眩

大便難陰氣不用飢不欲食欬吐則有血心
如懸
○民病頭痛發熱惡
寒而瘡
○司天之氣風淫所勝平以辛涼佐以苦其以甘緩之以酸寫

之厥陰之氣木為盛熱故以涼平之夫氣之用也積涼為寒積溫為
熱以熱少之其則溫也以寒少之其則涼也以溫多之其則熱也以

涼多之其則寒也
○濕淫所勝平以苦熱佐以酸辛以苦燥之以淡泄之
泄謂

以利水道下小便便為法然酸雖熱亦用利小便
○厥陰之勝耳鳴頭眩
眩

便去伏水也治濕之病不下小便非其法也
○厥陰之勝耳鳴頭眩
眩

眩欲吐胃肅如寒
上及大兩之平風寒氣所生也
○嘔逆躁煩腹

滿痛
○足下溫頭重足脰肝腫欬發於中肝腫於上
謂首也
○少陽

之勝熱容于胃煩心
痛目赤欲嘔酸善飢耳痛溺赤
○寒厥

入胃則肉生心痛陰中延瘍隱曲不利互引陰股筋肉拘苛
皮膚不

腫腹滿食減熱反上行頭項凶頂腦戶
痛目如脫寒入不焦轉為濡

寫
○厥陰之復少腹堅滿裏急暴痛
嘔吐飲食不入而復

出筋骨掉眩清厥甚則入脾食痺而吐
重腹胸之內也掉謂內中動也

下痛陰然不可名也不可忍也吐
暴瘡心痛鬱胃不知人煙酒漸

出乃止按為胃氣逆而不下流也
○暴瘡心痛鬱胃不知人煙酒漸

寒振慄譎妄寒已而熱渴而欲飲
甚則入肺欬而鼻淵
○頭項痛

重而掉瘕尤甚嘔而密默唾吐清液
掉瘕尤甚
○風氣上行面

如浮按目乃腫視
○病氣衰去歸其所宗
○半折謂天樞也

○病氣衰去歸其所宗
○半折謂天樞也

○病氣衰去歸其所宗
○半折謂天樞也

○病氣衰去歸其所宗
○半折謂天樞也

○病氣衰去歸其所宗
○半折謂天樞也

白血
心前中熱
百餘日服

瘧疾拘攣
大便燥
脈起行
兩中家痺注作
喘汗不盡
寒暄過食飲
寒暄過食飲
寒暄過食飲

胃中
鴨鳴也言
木位之主其寫以酸其補以辛
木位春方前六寸

火位之主其寫以甘其補以鹹
君火之位春分之後六十一日二之氣
也相火之位夏至前復谷三十日三之氣

氣也二火之氣則殊
土位之主其寫以苦其補以甘
土位秋分前六寸

金位之主其寫以辛其補以酸
金之位秋分後六寸
十一日五之氣也
水位之主其寫以鹹

其補以苦
水之位冬至前後各
帝曰願聞陰陽之三也何謂岐伯曰

氣有多少異用也
少陽又次為陽明又次為厥陰
為少陰次為太陰

紫曰月帝曰陽明何謂也岐伯曰兩陽合明也
靈樞經曰月論曰辰者

者四月在右足之陽明也
帝曰厥陰何也岐伯曰兩陰交盡也
靈樞經曰月論曰辰者

曰厥者九月在右足之厥陰也
帝曰太陰之主其脈沉也
岐伯曰太陰之脈沉也

主左足之厥陰而陰交盡故曰厥陰也
帝曰少陽之主其脈弦也
岐伯曰少陽之脈弦也

諸位少陽之至大而浮
帝曰少陰之主其脈微也
岐伯曰少陰之脈微也

半曰謂胸中已或以腰為身半是以居正中為我過天中也中原之人悉
如坎矣當伸臂指天舒足指地以繩繫之中正當脐也故又曰半所謂
天樞也天樞也當脐而傷
帝曰脊脊脊熱頭痛少氣發熱耳聾目瞑心
悸中熱欬不止而白血出者死
血以肉以肺者
帝曰厥陰在泉容勝

則大關節不利內為瘧強拘攣外為不便
大關節也
帝曰主勝則厥氣上行
心痛發熱高冲衆痺皆作發於肢背魄汗不藏四逆而起
帝曰主勝則寒

氣逆滿食飲不下甚則為病
帝曰少腹生寒下為驚澹則寒厥於腸上衝
胃中
鴨鳴也言
木位之主其寫以酸其補以辛
木位春方前六寸

火位之主其寫以甘其補以鹹
君火之位春分之後六十一日二之氣
也相火之位夏至前復谷三十日三之氣

氣也二火之氣則殊
土位之主其寫以苦其補以甘
土位秋分前六寸

金位之主其寫以辛其補以酸
金之位秋分後六寸
十一日五之氣也
水位之主其寫以鹹

其補以苦
水之位冬至前後各
帝曰願聞陰陽之三也何謂岐伯曰

氣有多少異用也
少陽又次為陽明又次為厥陰
為少陰次為太陰

紫曰月帝曰陽明何謂也岐伯曰兩陽合明也
靈樞經曰月論曰辰者

者四月在右足之陽明也
帝曰厥陰何也岐伯曰兩陰交盡也
靈樞經曰月論曰辰者

曰厥者九月在右足之厥陰也
帝曰太陰之主其脈沉也
岐伯曰太陰之脈沉也

主左足之厥陰而陰交盡故曰厥陰也
帝曰少陽之主其脈弦也
岐伯曰少陽之脈弦也

諸位少陽之至大而浮
帝曰少陰之主其脈微也
岐伯曰少陰之脈微也

按後章注云太陽本為寒標為熱
少陰本為熱標為寒

其標陽本寒故從本從標陽明之中亦陰厥之中亦陽本寒中
不同故不從標本從乎中也從本從標後中皆以其為化生之用也

故大要曰租工嘻
以為可知言熱未已寒病復始同氣異形速診

亂經之謂也恍惚也○脈要曰春不沉夏不弦冬不濡秋不數是謂四

塞○帝曰幽明何如岐伯曰兩陰交盡故曰幽兩陽合明故曰明

之配寒暑之異也兩陰交盡於亥○帝曰分至何如岐伯曰氣至之

謂至氣分之謂分至則氣同分則氣異所謂天地之正紀也○帝曰夫

百病之生也皆生於風寒暑濕燥火以之化之變也○疔瘡皆屬於心

諸厥固泄皆屬於下下謂下焦諸痿喘嘔皆屬於上上謂上焦諸瘧

項強皆屬於濕太陽諸逆衝上皆屬於火性用也諸脹腹大皆屬於熱

腫脹皆屬於水脾脹皆生諸躁狂越皆屬於火火性炎上諸暴強直皆屬於風○堅者

削之容者除之勞者溫之結者散之留者攻之燥者濡之急者緩之散

者收之損者益之逸者行之驚者平之止之下之摩之浴之薄之劫之

病之中外

病之發之通事為故通事用也○帝曰病之中外何如岐伯曰從內之

外者調其內從外之內者治其外其外從內之外脈盛於外者先調其

內而後治其外從外之內而盛於內者先治其外而後調其內皆謂先

治其外而後治其內也

者取之陰熱之而寒者取之陽所謂求其屬也

重校補注黃帝內經素問卷之二十三

著至教論篇第七十五新校云云按金元起本

病起疾風至如礮礮九竅皆塞氣滂溢乾噎喉塞

示往容論篇第七十六新校云云按金元起本

雷公曰臣請誦脈經上下篇○帝曰子別試通乎感之通六府之所

脈經上下篇

毒藥所宜 性然可養

脈浮如弦切之石堅

是猶也

疏五過論 全經卷論過失

中邪傷邪

四時轉筋

不知鍼石之敗毒藥所宜湯液滋味具言其狀也性然可養脈浮而弦切之石堅沈而石者是腎氣內著也氣內薄者而不行也夫聖人之治病循法守度按物比類化之冥人循井及下何必守經經謂非任是失者過矣以子知之故不告子是猶此也言雷公于之此見法也病踈者是皆不告子比類之

謂道故自疏五過論其過論篇第七十七新校正云按全元起本

帝曰凡未診疾者必問嘗貴後賤雖不中邪病從内生名曰脫營神

嘗富後貧名曰失精故貴脫勢雖不中邪精神內傷身必敗亡憂

所結婦富後貧雖不傷邪故其筋屈痿癭為孿粗子治之要刺陰陽

身體解散支轉筋死有期帝曰之中邪病從內生名曰脫營神

受師不卒妄作離術謬言為道更名自功妄用砭石後遺身咎此治之

徵曰大論篇第七十八新校正云按全元起本在

二失也

重廣補注黃帝內經素問卷之二十四

夫陰言陰陽類論篇第七十九新校正云按全元起本在第八卷

所謂風陽者太陽為經陽氣盛大一陽者少陽也陽氣未大三陰

者六經之所主也三陰者太陰也言所以諸脈皆至乎太陰者何耶以

雷公曰請問短期黃帝不應欲其復問雷公復問黃帝曰在經論中

上古經帝曰其大小合之脈論也又新經論也下

一土下方盛衰篇第八十新校正云按全元起本在第八卷

經系

寒厥到膝 脉脱不具

一上不下寒厥到膝○脉脱不具診無常行者若脉診略而不具備者無以常行之診也

○循天清滯寒温之意視其大小合之病能逆從以得復知病名診可

千金云白睛腫則風熱赤者則熱

晉六經解精微論篇第八十一新按云云按全元起有云對病之公請問矣泣而淚不出者若出而少淨其故何也○且子獨不誦不念

夫經言乎厥則目無所見夫人厥則陽氣并於上陰氣并於下并謂各

本位

身體解難曰大德蓋天下而

身體解難曰大德蓋天下而

身體解難曰大德蓋天下而

身體解難曰大德蓋天下而

身體解難曰大德蓋天下而

身體解難曰大德蓋天下而

身體解難曰大德蓋天下而

身體解難曰大德蓋天下而

身體解難曰大德蓋天下而

身體解難曰大德蓋天下而

身體解難曰大德蓋天下而

身體解難曰大德蓋天下而

身體解難曰大德蓋天下而

身體解難曰大德蓋天下而

身體解難曰大德蓋天下而

身體解難曰大德蓋天下而

身體解難曰大德蓋天下而

身體解難曰大德蓋天下而

身體解難曰大德蓋天下而

身體解難曰大德蓋天下而

一上不下夾厥到膝○脈腕不具於常行若脈於此而不具備

○循天清滯寒虛之意視其大小合之病能述往以得後知病名於可

全手自振振振此在也○此也○此也○此也○此也○此也○此也○此也

解精微論篇第八十一○此也○此也○此也○此也○此也○此也○此也

公請何天江河波不出者若出少少承其以何也○且子獨不誦不冷

大經言亦厥則目赤若見大人兩脚陽氣平下陰氣平下

○此也○此也○此也○此也○此也○此也○此也

○此也○此也○此也○此也○此也○此也○此也

毒厚也毒厚疊韻三部曰毒厚也毒毒兼善惡之祥猶祥兼吉凶與氣
皆謂厚氏也毒與生篤同音通用**害人之性往而生**中矣字訓厚

微子篤天毒降災史記作天篤**害人之性往而生**中矣字訓厚

以從中蓋製字本意因害人之性往而生往猶歷也**勸古文毒**

其生蕃多則其害尤厚故字从屮引伸為凡學之矣

從刃管從刃者刃所以害人也从
蘊御淫之菜也御鉉作禦神農本草性經曰乾蘊至逐風淫痺腸辟下痢

之不就而生者耳今人謂不**乾者為生蘊失之矣**

苦大苦區也苦為五味之一**莢艸實**周禮曰墳衍植物宜莢

從艸次聲蘊積也左傳莢莢蘊稟杜注蘊積也又莢蘊蘊藻之菜

字為**從艸溫聲**部俗作蘊**春秋傳曰蘊利生孽**左傳昭

藹藹藹藹區扶渠華未發
為藹藹藹藹已發為天容
華秋

从八戈樹巢分也八亦聲八各本誤也今正古八與
 余語之舒也此正尋之舒引作尋左氏傳小曰余敢貪天子之命無下
 字而回音義釋語云余我也余身也孫炎曰余舒遲之身也然則余之
 引伸則為我詩書用舒不用余左傳用余不用予由禮下篇朝諸侯分
 職授政任功曰予一人注云觀禮曰伯父寔來余一人嘉之余予古今
 字凡言古今字者主謂同音而古用彼今用此異字若禮經古文用余
 一人禮記用予一人余予本異字異義非謂予余本即一字也顏師古
 匡謬正俗不達斯情且又以予上聲余平聲為分別又不知古音平上
 不甚區分重性馳騁後人入象氣之舍省聲以諸切
 禮漢讀攷糾之詳矣以入象氣之舍省聲以諸切
 米辨別也象獸指爪分別也讀若辨悉詳盡也从心米會意息七
 牴觸也角聲曰觸牴也亦作搯觸口人所言食也言語飲食者口之所
 以言別味也頤象傳曰象形苦厚切喉咽也从口侯聲平鈞切
 君子以慎言節飲食象形四部咽咽也咽者因也言食因於是从口因聲鳥前切啗咽也啗者扼也
 咽也咽者因也言食因於是从口因聲鳥前切啗咽也啗者扼也

也咽雙聲漢書昌邑嗑痛从口益聲伊昔切
 爾雅注云江東名咽為嗑从口益聲伊昔切
 咀含味也舍而味之凡湯酒膏藥舊方皆云咀廣韻九虞云咀嚼
 咀當有哺从口且聲慈呂切吸嘗也孟于徒味滋味也滋言
 哺哺咀也又列字林哺咀食也凡含物以飼曰哺爾雅生哺穀从口甫
 聲薄故切噫飽出息也鼻息也內則在父母舅姑之所不敢噫
 噫莊子大塊噫氣其若曰風靈樞經曰五藏氣心主噫按噫字亦作餒
 見廣雅玉篇廣韻於北烏克二及高注淮南書曰咳讀如人飲食太多
 以思下咳之咳以思下咳之咳乃以息上餒从口意聲於介切古音在
 噫天喪予鄭氏毛詩噫此皇父嘽喘息也小雅傳曰嘽喘喘疾
 息也以分別言之息下从口啻聲昌沈切呼外息也外息出从口
 呼聲菜鳥切呼今人用以吸內息也內息納从口及聲許及切

喟大息也論語罔云喟然歎曰謂大息而吟也歎也何晏云喟然歎聲也殊非是

出相謂也謂欲相語而先驚之也凡言出嗟出嗒出怪事者皆取

贈彪詩別說从口出聲當沒切哉言之間也釋詁孔龜哉延虛

釋之曰哉為言之間錯云若左傳述哉益論語君子哉若人是哉為

皆可斷句凡兩者之際曰間一者之竟亦曰間一之竟即罔之際也言

之間啟多用哉字若哉生明初哉首基則又訓哉為始凡竟即為始

从口戔聲將未切噎飯室也王風中心如噎毛曰謂噎憂不能息

噎氣逆也今本毛傳詒既惟玉篇不誤鄭風傳憂不能息亦从口壹

讀為噎欠部曰噎噎也噎噎即噎噎劉氏台拱說也从口壹

聲烏結切噎不歐而吐也欠部曰噎吐也渾言之此云不歐而吐

也亦有句喉不作惡而已吐者謂之从口見聲謂與切古音吐寫也

从口土聲他魯切噎氣格也格逆也通俗文曰氣逆曰噎內則曰

噎从口歲於月切嗜喜欲之也此依韻會本喜當作喜从口者

噎常利切噎吞歎也九經字樣作吞聲也非按噎歎二字今人通

喜嘆近於哀故噎訓吞歎也从口歎省聲他案切一曰大息也此別一義

噎其歎不能發詳欠部噎痛聲哀聲痛在內哀形於外此噎與哭之別也喪

大記始卒主人啼兄弟哭婦人哭踊注悲哀有淺淺也若嬰兒中路失

母能勿啼乎按鄭用襍記語也噎俗作啼士喪禮作啼古多假啼為噎

从口虎聲杜兮切噎也今音丑庚切古音堂今俗語亦如堂考

掌掌距即遠距字之變體車遠急就篇釋名作車棠从止尚聲丑庚切

說文金部作車禮木部曰禮裏柱也今俗字棠作棠从止尚聲古音十

部距止也傳云距至也至則止矣其矣一也漢石經論語其不可

者距之字作距从止巨聲其呂切一曰槍也木部曰槍距也罔字

許距共距義別从止巨聲其呂切一曰槍也木部曰槍距也罔字

此止也釋詁曰已此也正互相發明故从止匕句匕相比次也从匕

此止也釋詁曰已此也正互相發明故从止匕句匕相比次也从匕

此止也釋詁曰已此也正互相發明故从止匕句匕相比次也从匕

之故相比次而止也雖氏切
十五部漢人入十六部
音在十
七部

進進起也
其共人部作音義同公羊傳今若是進而共
季子國何云進起也倉卒意按孟子年見孺

子將入於井作倉卒意即進之段
借也引伸訓為迫進即令之窄字也
從走作聲阻革切古音在

遂亡也
廣韻達也進也成也安也止也
從走家聲徐醉切
十五部

數也
疾也速也
從走高聲
傳同
遲徐行也
今人謂稽延為遲手
色謂待之為遲去色

彳小步也
彳象人脛三屬相連也
脛者舉中以該上下也脛動而股共足
隨之丑亦切李斯

微隱行也
微訓眇微從彳訓隱行段借通用微而
微不衍地風微錢無酒又假微為非
從彳及色
無非切
十五部

術邑中道也
邑國也
術通道也
術通疊韻引伸之義
從行童色

齒段齒也
男八月生齒八歲而齒女七月生齒七歲
昌容切九
部今作術

而齒从齒匕
谷本篆作齒云从齒匕匕初忍初觀二音殆傳會七色為
之今按其字从齒匕匕變也今音呼路切古音如貨本命

曰陰以陽化陽以陰變故男以八月生齒八歲而毀女七月生齒七歲
而毀與化義同音近元應書卷五齒舊音差貴切卷十一舊音无貴

切點則古讀如未韻之繫蓋本从匕匕亦色轉入寘至韻也自誤从匕
旁元應云初忍切孫恤云初蓋切廣韻乃初觀切集韻乃初問切向二

切其形唐末人又讀齒从匕絕不可通矣
今當依舊音差貴切古音蓋在十七部
齒齒相切也
謂上下齒
緊相摩切

也相切則有聲故三蒼云齒鳴齒也函人為甲衣之欲其無齧也
齧謂如齒齧不斷則隨人身便利方言齧怒也郭曰言齧齧已齧亦

作齧篇韻皆云
牙壯齒也
壯各本誤作杜今本篇韻皆為惟石刻九
類齧切齒怒

壯大也壯齒者齒之大者也
統言之皆併齒併牙析言之則前當併者
併齒後在輔車者併牙之較大於齒非有此壯也釋名牙植牙也隨形

言之也輔車或曰牙車牙折載也詩謂雀無角誰謂鼠無牙謂雀本無
角鼠本無牙而穿屋穿牆似有角牙者然鼠齒不大故謂無牙也東方

朔說駟身曰其齒前後若一齊等
足人之足也在體下从口止玉

此為齒小牙大之明證
足人之足也在體下从口止玉

篇訂口猶人也舉口以色足已上者已齒止下口次之以足上口下
止次之以足似足者也次之以品从三口今各本从口非也即玉切三

此為齒小牙大之明證
足人之足也在體下从口止玉

篇訂口猶人也舉口以色足已上者已齒止下口次之以足上口下
止次之以足似足者也次之以品从三口今各本从口非也即玉切三

部 廢僵也 僵僵也方言跌廢也 俞樂之竹管三孔以和衆聲也从

品命論理也 人部曰命思也按思猶鯁也理一也大雅於論鼓鐘毛傳

理也 以灼 舌在口所呂言別味者也 補口下曰人所以言食也口云

食舌云別味从干口之食犯口而入之 訕不順也 後人多用逆逆

各依文為義 凡由折之物後 拘止也从手句 手句者以 句亦聲 古音在

四部 讀 古故也 邶風大雅毛傳曰古故也 又部曰故使為之也按故

如鉤 逸周書天為古地為人 十口識前言者也 識前言者口也至於十則

鄭注尚書稽古為同天 漢志協 丈十尺也从又持十 夫部曰周制八

丈人長八尺故曰丈夫然則伸臂一尋 語論也 外即毛鄭說也語者

論是非謂之語如鄭說典 从言舌聲 魚舉切 諸辯也 辯當作辨到也

人相答問辨難謂之語 从言舌聲 五部

諸不訓辨之之書也 書者意內而言外也 白部曰者別事書也 諸典者

音義皆同釋魚前 弁諸果後 弁諸獵諸即者郊特牲或諸遠人乎亦作

或者遠人乎凡舉其一則其餘謂之諸以別之 因之訓諸為 从言者聲

以以聲也 章魚切 九部 論議也 論以會意 今部曰論思也 論部曰論理也

鯁靈臺於論鼓鐘 毛曰論思也 此正許所本 詩於論正命之假借 凡言

語循其理得其真 謂之論 故孔門弟子之言 謂之論 語皇侃依俗分

去志平志異其解 不知古無異義 亦無平去之別也 王制凡制五刑必

即天論 周易君子以經論 中庸經論 天下之大 經皆謂言之有倫 有脊

者 許云論者 議也 从言 俞聲 當云从言 命 命亦 議語也 上文云論

云語論也 是論 議語 三字為 典人 言之 稱 按 許說 未盡 議者 證也 證者

人所宜也 言得其真 謂之 謂 議 至於 詩言 出入 風 議 孟子 言 處 士 橫 議 而

天下 亂矣 一曰 謀也 此四字 从言 義聲 當云 从言 義 亦 聲 宜 諦 審

也 毛傳曰 審 从言 帝聲 都計切 識常也 常當為 意字 之誤也 草書

迨 草變 真 諷 誤 往 々 如 以 意 者 志 也 志 者 心 所 之 也 意 與 志 志 與 識 古

皆 通 用 心 之 所 存 謂 之 意 所 謂 知 識 者 此 也 大 學 識 其 意 即 實 其 識 也

皆 通 用 心 之 所 存 謂 之 意 所 謂 知 識 者 此 也 大 學 識 其 意 即 實 其 識 也

一曰知也 矢部曰知識言也按凡知識記識標識今人从言戠聲

部 訃字也 因仍則如厚訃从言乃聲 如來切 証諫也 以証靜部

君高曰証諫也 俗以証為證 从言正聲 讀若正月 諫証也从言東

聲 調餘也 係唱和字故許云相應也 今則聚用和而餘廢矣 从言

周聲 徒遼切 古音 設施陳也 設施雙聲於部 曰施旗旂施也 有布

設者敵之假借字 从言攴 會意言攴者以言使人也 凡設及使人也 史

陳行而敵廢矣 施及使人為之 識列切 凡設及使人也 史

可運旋之物故使人取意於攴 誤謬也 按謬當作繆 古繆誤字從糸

般字下曰攴所以旋也 證告也从言登聲 諸應切 六部 今 診視也 倉

物純繆是繆訓狂 者妄言與誤義隔 傳診脈視脈也 從言者 醫家先問而後切也 从言今聲 直刃切 又之 與黨與也 黨當作攬

手者謂五指 从巨 此亦從十又而變 爪 爪也 爪持 覆手曰爪 仰手曰掌 覆手

見又 不為母猴也 假借為作為之字 又手也 象形 坎即今之右字 不言又

與別之而專謂右猶有古文尚書而後有今文尚書之名 有後漢書而後有

前漢書之名 有下曲禮而後有曲禮之名 又作右而更為更然之詞 穀梁傳曰又

有繼之 三指者 三岐象 手之列多略不過三也 以指記數者或全用或用三

部 三 手措相錯也 謂手指共物相錯也 凡布指錯物間而取之曰又 又

又股譙周異物志曰洛陵多大龜其甲可以卜其緣中又以瑋瑋俗名曰靈又劉

達注蜀都賦常璩述華陽國志郭璞注爾雅皆用其語緣中又謂緣可為釵

也 今爾雅注為作緣中文以瑋瑋俗呼為人 又 一以字今補象 象又之 形 初牙切

靈龜 自賈公彥周禮疏所列已然矣 指間有物也 象又之 形 初牙切

部 反覆也 覆靈 人又 之者 各本作 反形 木充 韻會 卷及 形 字 然

部 反 左手也 鉉本作 十 手也 非 左 今 之位 字 左 部 曰 左 十 手 相

形 反 為 也 故 相 庚 曰 十 賦 可 切 十 七 許 俗 韋 所 居 書 也 以 用 也 韋

形 以 左 右 為 十 又 字 乃 以 佐 佑 為 左 右 字 韋 所 居 書 也 以 用 也 韋

之物也凡言緊纏絲急也緊急雙色此

十髮為程一程人手卻一寸動血謂之寸口又

口故字從又一會意也周禮注云脈之使革其肉分裂也云革者析言則去毛曰革統言則不別也云者者謂

其人也取獸革者謂之皮皮被被析也見木部因之所取謂之皮矣引

伸凡物之表皆曰皮凡去物之表亦皆曰皮戰國策言皮面扶

效象也象當作像人部曰像似也毛詩君子是則是微又民昏微矣皆

效驗作效尤為顯俚效法之字亦作效驗交法之謂坤是亦作效法

運毅以降命是亦作效儀禮注引人支交聲二部胡效切故使為之也

詩君子是則是效是皆假借也今俗云原故是也凡為之必有使之者使之而為之則成故事矣引伸

之為故舊故曰古故也黑子經上曰故所得而後成也許本之

從支取使之古聲古慕切數計也六藝六曰九數今九章算術是

上聲昔人看盡然又辨伸之義分析之音從支彙聲所矩切古

甚難夫約速與密二義可包之改也部庸下曰庚更事也列子云五年之後心庚念是非口庚言利害

改也部庸下曰庚更事也列子云五年之後心庚念是非口庚言利害

改也部庸下曰庚更事也列子云五年之後心庚念是非口庚言利害

改也部庸下曰庚更事也列子云五年之後心庚念是非口庚言利害

改也部庸下曰庚更事也列子云五年之後心庚念是非口庚言利害

改也部庸下曰庚更事也列子云五年之後心庚念是非口庚言利害

改也部庸下曰庚更事也列子云五年之後心庚念是非口庚言利害

改也部庸下曰庚更事也列子云五年之後心庚念是非口庚言利害

改也部庸下曰庚更事也列子云五年之後心庚念是非口庚言利害

改也部庸下曰庚更事也列子云五年之後心庚念是非口庚言利害

改也部庸下曰庚更事也列子云五年之後心庚念是非口庚言利害

改也部庸下曰庚更事也列子云五年之後心庚念是非口庚言利害

改也部庸下曰庚更事也列子云五年之後心庚念是非口庚言利害

改也部庸下曰庚更事也列子云五年之後心庚念是非口庚言利害

改也部庸下曰庚更事也列子云五年之後心庚念是非口庚言利害

行險難也改更即行

用可施行也从十中衛宏說以會意余說切九部

部切九敘次第也答錄謀曰天敘有典假序為之

部切九敘次第也答錄謀曰天敘有典假序為之

部切九敘次第也答錄謀曰天敘有典假序為之

部切九敘次第也答錄謀曰天敘有典假序為之

部切九敘次第也答錄謀曰天敘有典假序為之

竹評曰英勞目無精也注目
勞則精光茫然通作昧

人評曰備慎也然則防備字當作備全具字當人用苟省苟已力切自
作荀義同而略有區別今則專用備而荀廢矣人用苟省苟已力切自
也此會意平秘切古音左一部苟亦言也目人眼也象形重童子也象形總言之嫌人
重其童子也釋名曰瞳重也膚幕相裏重也子小稱也主謂其精明者
也或曰眸子眸子相裏冒也按人目由白而虛童子層々色裏故重
畫以象之非如項羽本純所云重瞳子也目
之引伸為指目條目之目莫六切三部
若菜不瞑眩方言凡飲菜而毒東齊謂之瞑眩漢書从目元聲黃絢切
借為幻字聲聲眩眩人是也二字音義皆相似
瞎目童子精瞎也當作曰瞎也精謂瞳目多精也灌注也瞤目精也
吳都賦鷹瞵鷂視歟雉賦瞵眊目少精也趙曰眊者蒙々目不明之貌
悍目以旁眊徐爰曰瞤視免眊目少精也趙曰眊者蒙々目不明之貌
廣雅眊々思也謂瞳目無精直視也後漢梁冀傳洞精瞤眊注引說文
改易說文為目睛直視非也洞精者謂其目精洞達瞤眊者謂其流眊
瞤眊此固不妨此行遠游曰皆睽睽其瞤睽王曰日月晦而無光也
瞤睽猶瞤目動也素問內睽注動掣也西京从目睽聲如勾切
瞤睽者入睽目動也襟記陸賈曰目睽得酒食从目睽聲十三部

目會目也釋詁毛傳皆曰會合也在于畫从目冥韻會引徐曰會意
武延切按古音在十部俗作眊非也
眩無目也無目與無年子別無年子者黑白
眩無珠于也者別事目也言主於別事則言者以別之喪眩經斬
者者明為下出也坎列事之例凡俗語云者箇者般者回从白出聲
皆取別事之意不知何時以迎這之這代之這與戰切
百十也从一白博陌切數向十十為一百百白也白告白也此說从
可以言言白人也各本十百為一貫貫章也雙志章明也數大於十盈
脫此八字依韻會補
貫章明也各本下
貫章相依韻會正
鼻所引氣自界也所以二字今補口下曰所
別味也是其例老子注曰天食人以土氣以鼻入地食人以土味以口
入白虎通引元命苞曰鼻者肺之使按鼻一呼一吸相乘除而列氣按
然窳自讀如今人言自家之从自界二切十五部
自自本訓鼻舒伸為自家之从自界二切十五部
息也廣韻曰臥从鼻干聲讀若汗
氣激聲許干切从鼻干聲讀若汗
鼻病寒鼻塞也月令民多鼻
鼻空鼻也

鼻九聲

翕起也 釋詁毛傳皆云翕合也 許云起也者但言合則不見起言起而合在其中矣 翕从合者鳥將起必斂翼从羽合聲 許及切 自 隻鳥一枚也 雙下曰佳二枚也 从又持佳持一也 从羽合聲 七部 言 隻鳥一枚也 佳鳥統言不列耳 从又持佳持一

佳曰隻持二佳曰雙

依韻 羸瘦也 羽仲為凡瘦之偏 又假借為粟 字易羸其角羸其瓶 或作粟或

作羸其 从羊羸聲 力為切 甘也 甘部曰美也 甘者五味之一而 五味之美皆曰甘 羽仲之凡好 皆謂人羊大 羊大則肥美無 羸飛聲也 此字之本義也 羽仲為揮霍 之美 从羊大 部切 十五部

从雨雉 呼郭切 十五部 俗作霍 雨而雉飛首其聲霍然 說从雨 隹厚羊

鳥在木上也 羽仲為凡聚之偏 从隹木 隹入切 集隹或省 今字 漢人多假隹為集 隹 隹 隹

鴈 鴈也 鴈與雁各字 鴈與雁各物 許意佳部 雁為鴻雁鳥部 鴈為鴈 經單言鴈者皆鴻雁也 言舒鴈者則鴈也 爾雅舒鴈鴈是也 李巡云野 曰鴈家曰鵝鵝謂之舒鴈者家養訓不畏人飛行舒雁也是則當作舒 雁謂雁之舒者也 雁在野鴈為家雁也 儀禮出如舒鴈不言如鴈內則 舒鴈翠別 按下文鴈賢鴈之名 舒鴈顯然而某氏注爾雅云在野舒鴈

飛速者為鴈以爾雅舒鴈為一物 鵝為一物 非是 鴈固有一物 呼鴈者如 莊子命豎子殺鴈而烹之謂鴈也 王褒僮約云鴈鵝百餘者為鴈鵝別 於上文云繳雁彈鵝者為雁鵝蓋雁鴈不分久 从鳥人 鴈依人故 矣 許當云鴈舒鴈也 舒鴈鴈也 文乃備 从鳥人 同雁從人 尸聲 晏切 十四部 鴈五 鴈舒鴈也 凡部曰舒鴈鴈也 與釋鳥同 舍人李巡 鴈水鳥也 舒鴈鵝也 文乃備 左傳疏云謂之舒鴈者家養則不畏人故 飛行遲別野名耳 某氏注云在野舒飛速者為鴈非是 詞章家鴈亦呼 鴈此知今野人雁亦呼雁鴈也 春林露張湯問祠宗廟或以鴈當鵝 可用否 仲舒曰鴈非鵝鵝非鴈也 以鴈當鵝名實不相應 以承大廟不 可此舒鴈與鵝之判 廣雅云鵝从鳥 救聲 莫下切 鳥 鳥 鳥也 謂其 鵝也 此統言而未析言之也 从鳥 救聲 三部 鳥 鳥 鳥也 反哺

也 小爾雅曰純黑而 象 子不見其睛也 哀都切 五部 孔子曰鳥乎 也 呼者謂此鳥善舒氣自叫 故謂之鳥 取其助氣 故曰為鳥 呼此許 取其字之聲可以助氣 故以為鳥 呼字此發明假借之法 其朋為朋黨 羣為羣來為行來 西為東西 止為足 子為人 儻一側古者短言於長 言鳥呼於鳥一字也 匡緄正俗曰今文尚書悉為戲字 古文尚書悉 悉為鳥呼字 而詩皆云於乎 中古以來文籍皆為鳥呼字 按經傳漢書

飛速者為鴈以爾雅舒鴈為一物 鵝為一物 非是 鴈固有一物 呼鴈者如 莊子命豎子殺鴈而烹之謂鴈也 王褒僮約云鴈鵝百餘者為鴈鵝別 於上文云繳雁彈鵝者為雁鵝蓋雁鴈不分久 从鳥人 鴈依人故 矣 許當云鴈舒鴈也 舒鴈鴈也 文乃備 从鳥人 同雁從人 尸聲 晏切 十四部 鴈五 鴈舒鴈也 凡部曰舒鴈鴈也 與釋鳥同 舍人李巡 鴈水鳥也 舒鴈鵝也 文乃備 左傳疏云謂之舒鴈者家養則不畏人故 飛行遲別野名耳 某氏注云在野舒飛速者為鴈非是 詞章家鴈亦呼 鴈此知今野人雁亦呼雁鴈也 春林露張湯問祠宗廟或以鴈當鵝 可用否 仲舒曰鴈非鵝鵝非鴈也 以鴈當鵝名實不相應 以承大廟不 可此舒鴈與鵝之判 廣雅云鵝从鳥 救聲 莫下切 鳥 鳥 鳥也 謂其 鵝也 此統言而未析言之也 从鳥 救聲 三部 鳥 鳥 鳥也 反哺

鳥呼無有作鳴呼者唐石經誤為鳴者十之一耳近今學者無不加口
作鳴殊非大雅又小顏云古文尚書作鳥呼謂枝頭本也今文尚書作
於戲謂漢石經也洪适載石經尚書殘碑於戲字凡鳥之屬皆从鳥絲
尚四見可證也今匡繆正俗古今互語
古文鳥象形於象古文鳥省此即今之於字也象古文鳥而省之亦草
既出則又于於為古今字釋詁毛傳鄭注經皆云于
於也凡經多用于凡傳多用於而鳥鳥不用此字
出於江淮今未審何鳥也自借為詞助而本義廢矣古多用鳥為發聲
作州兵左傳晉鄭焉依商焉大國公羊傳焉爾門者焉圍者呂覽淮南
焉始末舟三年閩焉為之立中制節焉使倍之焉使不及也招魂平陽
焉乃
下招 糞棄除也 按棄亦糞之誤亦複舉字之 人似推糞糞采
也 合二字會意方同 官溥說伯米而非米者矢字 此偁官說釋篆上體
也 切古音在十四部 故并推草除之也 矢艸部作茵云糞也謂糞除之物為糞謂茵為矢自
許已然矣諸書多假矢如麻菌傳頌之三遺矢是也許書說解中多隨
俗用 糞也 人似推糞糞采
字 糞也 人似推糞糞采

字是漢人 再一舉而二也 凡言二者對偶之詞凡言再人 一糞省者
多 舉也 再一舉而二也 者重複之詞一而又有加也 人 一糞省者
架也 架古祗 再并舉也 从爪糞省 糞為二爪者手也 一 手舉二故
作加 作代切 再并舉也 从爪糞省 曰并舉趙注孟子稱貸曰稱舉
也 凡手舉字當作再 凡稱揚當作併 凡 予推予也 予與古 象相予
銓衡當作稱 今寧通用 稱處陵切六部 予推予也 今字 象相予
之形 象以手推物付之余呂切 廣治也 一曰理也 與治無二義
謀致此 爭引也 凡言爭皆皆謂 疹病也 艸部曰菸一曰菸也菸
妄增 疹引也 引之使歸於己 疹病也 疹雙聲廣韻曰菸枯死
也 萎焉也 按痿萎古今字菸焉古 从山委聲 於為切 臭腐氣也 廣
今字內則注曰今益州有鹿痿 从山委聲 於為切 臭腐氣也 廣
曰腐臭也 按臭者氣也 兼芳臭言之 今字專用臭而 臭廢矣 儀禮釋文
引孟子飯糗茹菜楊敞傳冒頓單于得漢美食好物謂之 臭惡楊王孫
傳其穿下不亂 从片臭聲 尺救切 死漸也 水部曰漸水索也 方言
泉上不泄 泉 从片臭聲 三部 死漸也 漸索也 盡也是漸為凡
盡之 偁人盡曰死 人所離也 故其字從夕人 髓骨中脂也 从骨
死漸異部疊韻 人所離也 故其字從夕人 髓骨中脂也 从骨
官聲 息委切古音在 髓總十二屬也 十二屬許未詳言今以人體
官聲 士七部絲作髓

膈肉表革裏也 注考工
記注曰今人謂膈不在水中
者為弱按在在之根之
上肉表革裏名膈亦猶是也

頂曰面曰頤身之屬三曰肩曰脊曰尻手之屬三曰左曰臂曰手足之
屬三曰股曰脛曰足合說文金書求之以十二者統之皆此十二者所
分屬人骨豐聲也禮切

曰以為部首不得首言之也生民之初食鳥獸之肉故肉字最古而
製人體之字用肉為偏旁是亦假借也人曰肌鳥獸曰肉此其分別也
引伸為爾雅肉象形如六切

好樂記廉肉字象形如六切 凡肉之屬皆从肉 腠婦孕始兆也廣
韻 胎婦孕一月也 文子曰一月而膏二月而脈三月而胎四月而胎
而蹀十月而生淮南曰一月而膏二月而脈三月而胎四月而胎五月而胎
異其大致一也李善注江賦列淮南三月而胎胎共今本異 从肉不

聲匹括切古胎婦孕三月也 元應兩引皆作二月釋詁曰胎始也引
也又曰胎述也从肉台聲 士未切 肌肉也从肉几聲 居夷切
則方俗語言也 一 胎婦孕三月也 元應兩引皆作二月釋詁曰胎始也引

也又曰胎述也从肉台聲 士未切 肌肉也从肉几聲 居夷切
則方俗語言也 一 胎婦孕三月也 元應兩引皆作二月釋詁曰胎始也引

也史記臚於郊祀漢書大夫臚岱章昭辨釋名鴻大巴臚陳序也謂大
以禮陳序廣容此皆讀為延實旅百之旅也劉熙釋名鴻臚腹前肥者

曰臚以京師為心體主侯外國為復臚以養之也从肉盧聲 甫無切
此讀為夏右臚之臚皆假借也其本義則皮膚也 从肉盧聲 甫無切
籀文臚籀通用此字禮運曰膚革充盈引伸為狼跋 盲心下南

上也 下上各本互為篇韻同今依左傳音義正在傳疾不可為也在育
也心也肝也俱在臍上賈侍中說育臍也統言之許云臍上為育者析
言之臍上育々上膏々上心今本作心上臍下則不可通矣 中

素問曰育之原在臍下釋名曰臍 腎水臚也 今尚書古从肉取聲
塞也塞上下使氣與穀不相亂也 腎水臚也 今尚書古从肉取聲

時忍切 臚金臚也 按各本不完當云火臚也博士說以為金臚下
十二部 臚金臚也 按各本不完當云火臚也博士說以為金臚下
云金臚也博士說以為木臚也乃與心字下土臚也博士說以為火臚

一側元應書兩列說文肺火臚也其所據當是完本但未引一曰金臚
耳五經異義云今尚書歐陽說肝木也心火也脾土也肺金也腎水也
古尚書說脾木也肺火也心土也肝金也腎水也許慎謹案月令春祭

脾夏祭肺李夏祭心秋祭肝冬祭腎與古尚書同鄭駁之曰月令祭四
時之位乃其五藏之上下次之耳冬位在後而腎在下夏位在前而脾
在上春位小前故祭先脾秋位小卻故祭先肝腎也脾也俱在臍下肺
也心也肝也俱在臍上祭者必三故有先後焉不得同其行之義今醫

病之法以肝為木心為火脾為土肺為金腎為水則有瘳也若反其術不元為刺鄭注月令自用其說從今尚書說楊雄大元木藏脾金藏肝火藏肺水藏腎土藏心從後古尚書說高注呂覽於春祭先脾曰春木勝土先食所勝也一說脾屬木自用其藏也於夏祭先脾曰脾金也於禮之先進肺用其勝也一曰脾火自用其藏於秋祭先脾曰脾木也於祠之肉用其勝也故先進肝一曰肝金也自用其藏也於冬祭先腎曰腎屬水自用其藏也於中央土祭先心曰祭祀之肉先進心之火也用所勝也一曰心土自用其藏也其注淮南時則訓略同皆兼從今古尚書說而先今後古許異議從古尚書說說文雖兼用从肉非聲

病之法以肝為木心為火脾為土肺為金腎為水則有瘳也若反其術不元為刺鄭注月令自用其說從今尚書說楊雄大元木藏脾金藏肝火藏肺水藏腎土藏心從後古尚書說高注呂覽於春祭先脾曰春木勝土先食所勝也一說脾屬木自用其藏也於夏祭先脾曰脾金也於禮之先進肺用其勝也一曰脾火自用其藏於秋祭先脾曰脾木也於祠之肉用其勝也故先進肝一曰肝金也自用其藏也於冬祭先腎曰腎屬水自用其藏也於中央土祭先心曰祭祀之肉先進心之火也用所勝也一曰心土自用其藏也其注淮南時則訓略同皆兼從今古尚書說而先今後古許異議從古尚書說說文雖兼用从肉非聲

脾土藏也从肉卑聲符支切在十六部按古文以脾為脾字

肝木藏也从肉干聲古寒切十四部按禮經正骨謂之幹少牢古文幹為肝也與古文辭為脾皆但取同音假借而已

膽連肝之府也白通曰府者為藏官府也膽者肝之府也肝主仁仁者不忍故以膽斷仁者必有勇也素問曰膽者中正之官決斷出焉

胃穀府也白虎通曰胃者脾之府也脾主稟氣胃者穀之委也故脾稟氣於胃也素問脾胃者倉廩之官五味

脾旁光也各本作勝非兩勝謂脾也今正白虎通曰旁光者脾之府也

腸大小腸也白虎通曰大腸小腸心之府也心者主禮也者有分理腸之大

從肉鼻聲在三部

小相承受也腸為胃紀胃為脾府心為文體主故有兩府素問曰大腸者傳道之官變化出焉小腸者受盛之官化物出焉按所引白虎通從

顏氏急就篇注所引也藏府古通併如周禮人肉易聲直良切

也平部曰脊背也然則脊者背之一端皆不止於脊如辭者股外股

也平部曰脊背也然則脊者背之一端皆不止於脊如辭者股外股

也平部曰脊背也然則脊者背之一端皆不止於脊如辭者股外股

也平部曰脊背也然則脊者背之一端皆不止於脊如辭者股外股

也平部曰脊背也然則脊者背之一端皆不止於脊如辭者股外股

也平部曰脊背也然則脊者背之一端皆不止於脊如辭者股外股

也平部曰脊背也然則脊者背之一端皆不止於脊如辭者股外股

也平部曰脊背也然則脊者背之一端皆不止於脊如辭者股外股

也平部曰脊背也然則脊者背之一端皆不止於脊如辭者股外股

也平部曰脊背也然則脊者背之一端皆不止於脊如辭者股外股

此字大藥本曰散華佗傳授
樊何以乘其言結散又結厚
曰廣散散散之字散
雜由也亦作散

為節臂骨上下各尺二寸
按上謂如下謂臂也
一節也此一
節之中曰堅子

脣白齧也
各本齧作此誤
凡居中曰齧
云左傳噬齧字終作齧

脣厚也
脣厚疊韻此其髮拔也
尾微也一側謂腹之
取名以其厚大釋名曰腹復也富也文法同

脚脛也
東方朔傳結股脚謂跪坐之狀
凡脚步必先脛

肉卻聲
居勾切
肉體四肉也
荀子君道篇如四肉之從心淮南修務
訓四肉不動孟子謂之四體孟子注

或从支
同部
脫消肉臞也
消肉之臞臞之甚者也
俗語謂瘠太甚者
曰解脫也遺失之義
當用奪奪部曰奪手持佳失之也

腫癰也
腫癰也
腫癰注曰腫癰而土生創者按凡腫
腫癰注曰腫癰而土生創者按凡腫
腫癰注曰腫癰而土生創者按凡腫

肤骨差也
謂骨節差忒不相值故肤出
也蘇林漢書注云官肤官謂

入肤謂出爾雅注云肤起高二尺許
山海經結句國注云臆前肤出如
人結喉元應書餽頭肤頰皆是
有肤倉頡篇作容肤葛洪字苑作凶

今俗通用
从肉失聲讀若跌同
跌跌者骨多差音義
皆同徒結切十二部

者會意也
撤分離也引伸凡
撤皆作撤之行而撤廢矣
从肉撤聲
撤切十四部

也筋力同物
今人殊之耳
从肉力从竹竹物之多筋者
說從竹之意居
考工記故書筋或作筋

利銛也
銛者宙屬引伸為銛利字
刀和然後利从刀和省
毛傳曰鸞

刀刃有鸞者言割中節也
郊特牲曰割刀之用而鸞力之貴
易曰利者
貴其義也聲和而後斷也
許據此說會意力至切十九部

義之和也
後引易說從和省之意上云刀和然
初始也見釋从刀衣

會意楚居
裁衣之始也
衣部曰裁製衣也製衣以鍼用力則為製
切五部

則等畫物也
等畫物者定其差等而各為介畫也
今俗云斜則是
切五部

辨判也
小宰傳別故書作傳辨朝士判書故書判為辨
大鄭辨讀為別
古辨判別三字義同也辨從刀俗作辨為辨別字符蹇切別作

辨判也
古辨判別三字義同也辨從刀俗作辨為辨別字符蹇切別作

辨判也
古辨判別三字義同也辨從刀俗作辨為辨別字符蹇切別作

辨判也
古辨判別三字義同也辨從刀俗作辨為辨別字符蹇切別作

辨判也
古辨判別三字義同也辨從刀俗作辨為辨別字符蹇切別作

辨判也
古辨判別三字義同也辨從刀俗作辨為辨別字符蹇切別作

竹字之部
竹字之部
竹字之部

從刀之辨為幹辨字蒲見切古辨別人刀辨聲
幹辦無二義亦無二形之音也
齊也釋言割剪

禮或言質割或言約割鄭訓齊為券書大鄭曰質割謂市中平價今時
月平是也鄭云長券曰質短券曰約是割所以齊物也周禮又多用齊

字亨人注齊多少之量此與割義不同从刀從力者齊之如用刀也
今人藥劑字乃周禮之齊字也

為位餘 齊聲 形聲包會意在 丹傷也 凡殺傷从刃从一 楚良切 創
做此 齊聲 諳切 十部

开或从倉 從刀倉聲也 凡刀創及創瘍字皆作 解判也从刀判半

角會意佳買切又 戶賣切 十六部 篋竹膚也 膚皮也 竹膚曰篋亦曰篋見禮器俗
謂之茶亦謂之篋从竹氏聲 武盡切 策竹裏也 謂其內質白也 又有白

竹字 从竹本聲 十部 篆刻書也 列書者引筆而著於竹帛也因
俞 如彫刻圭璧曰琢周禮注五采畫數約謂之夏篆 从竹篆聲 特切

部 如彫刻圭璧曰琢周禮注五采畫數約謂之夏篆 从竹篆聲 特切

部 如彫刻圭璧曰琢周禮注五采畫數約謂之夏篆 从竹篆聲 特切

部 如彫刻圭璧曰琢周禮注五采畫數約謂之夏篆 从竹篆聲 特切

云則等 从竹寺 寺官曹之等字也 說从寺 寺 竹字 本部曰挺一
畫柄也 从竹寺 寺官曹之等字也 說从寺 寺 竹字 本部曰挺一

言挺也 謂直也 術風曰篋 竹引伸之本直者亦曰篋 从竹干聲
凡干梳干與干推皆竿之假借又莖子竿體即篋也

箇竹枚也 竹挺自其徑直言之竹枚自其圍圍言之一枚謂之一箇也

从竹固聲 告質切 按古 个箇或作个半竹也 各本無見於六書故

單則為个 个 字象林之形 一 莖則一个也 史記本字章竹竿萬个正
義列釋名竹曰个 个 木曰枚 今釋名佚此語 經傳多言个 大射士虞禮特

牲饋食禮注皆云 个 猶枚也 俗或名枚曰个 音相近 又云 今俗言物
數有云 若干 个 者 此 讀然 經傳 个 多 與 介 通 用 左 氏 或 云 一 个 行 李

或云 个 介 行 李 是 一 个 猶 一 个 也 介 者 分 也 分 則 有 同 分 而 已 故 曰
介 居 于 大 國 之 間 月 令 左 介 右 介 是 其 義 也 又 按 交 下 云 从 手 持 半

竹 即 个 个 為 半 竹 之 證 半 者 物 中 分 也 半 竹 者 一 竹 兩 分 之 也 各 分 其
半 故 列 伸 之 曰 左 个 右 个 竹 从 二 个 者 謂 竹 易 分 也 分 曰 个 因 之 稱 者

亦曰 第次也从竹弟 篋所居篋者也 从竹甘象形 其下也

其籀文 篋 依大徐作籀按經籍通用此 下下基也 字亦作其 古多用

字為語詞渠之切或居之切 下下基也 字亦作其 古多用

通同義
此音與

此當與
臣同意

墨子書其字多作
云六與六同也
荐物之六象
形平而有足
凡耳之屬皆从耳讀若箕

同居之切
巫祝也
依韻會本三字一句按祝乃祝之聲巫祝皆也
故現篆下總言其義示部曰祝祭主贊辭者周禮

祝典巫分職二首雖相須
為用不得以祝釋巫也
女能事無形召舞降神者也象人兩袂舞形

與工同意苦者巫咸初作巫
蓋出世本作篇君爽曰在大戊時則有巫
咸又王家書序曰伊陟相大戊伊陟贊于

巫咸馬云巫男巫女名咸殷之巫也鄭云巫咸謂為巫官者封禪書曰伊
陟贊巫咸巫咸之興自此始謂巫現自此始也或云太臣必不作巫官

是未讀楚語夫賢
聖何必不作巫乎
現能齊肅事神明者在男曰現在女曰巫此析言

言則周禮男亦曰巫女非不可曰現也詩詁曰陳大
姬為子好巫現禱祈鬼神歌舞之樂民俗化而為之从巫見
故从見胡

六部
甚尤安樂也
尤甘也引伸凡从甘匹
句匹各本誤甘依韻
匹

匹耦也
既从匹之意人情所尤
安樂者必在行滿愛也
嘗言味之也
列伸凡經過者為嘗未

从旨尚聲
市羊切
曰言也
言者意內而言外也有是意而有是言亦
謂之曰亦謂之云云曰雙聲也

从口匕象口氣出也
曷何也
雙聲也詩有言曷者如曷不肅雖箋
傳云害何也害者曷之假借字詩書多以害為曷釋詁曷止也此以曷

為過釋言曰為盡也此亦假借凡言何者急言之但云曷也
从曰句聲
胡葛切
了也言之難也
玉篇言作難非也上當有者字
曳有矯拂之意曳其言而轉之

若而若乃皆是也乃則其史之難者也春秋宣八年日中而克葬定十
五年日下是乃克葬公羊傳曰而者何難也乃者何難也曷為或言而

或言乃乃難乎而也何注言乃者內而淡言而者象氣之出難也氣出
外而淡按乃然而汝若一語之轉故乃又訓汝也

直遂象形
亥切一舒
凡乃之屬皆从乃言古文乃
可肩也
肩者骨間肉肩

可肩雙聲
从口可舒
口氣
下亦聲
肯我切
奇異也
不羈一曰不羈奇羈

作此今作偶俗
从大从可
平語之餘也
平餘曼韻意不盡故言平
以承之班史多假羈為平

从分象聲
止越揚之形也
越揚之狀戶吳切止部
于於也
鳥於者古文

云孔子曰鳥乎呼已取其助氣故以為鳥乎然則以於釋乎亦取其助
氣釋詁毛傳皆曰乎於也凡詩書用乎字凡論語用於字蓋于於二字

氣釋詁毛傳皆曰乎於也凡詩書用乎字凡論語用於字蓋于於二字

節古通也今音子力
切古音在十二部
食人米也
各本作一
米也五篇同蓋孫強時已
誤矣韻會本作米也亦未
是今定為

公米也由公字俗罕用而誤也
以合下云公口例之則此當
為公米信矣公集也集米而
成食也引伸之人用供口腹
亦謂之食以其相生

之名義也下文云飲食也此
食字引伸之義也人食之曰
飲因之所食者自物言飲者
自人言嫌其義不顯故不以
飲釋食也飲下何以云食也
自籒篆篆下皆自人言故不
嫌也周禮膳夫職注曰食飲
也西禮食

居人之左注食飲屬也凡
令人食分去入从包公聲或
說人包也此九二聲飲分上
去二聲古皆不如此分列

作从人包三字經淺人竄改
不可通包者穀之馨香也其
字从人包故其義曰公米此
於形得義之例來力切一部
餅麩也

麥部曰麩麥末也麩者餅之
本義也方从食犂聲必野切
言曰餅謂之餅或謂之餅或
謂之餅是也

米部曰糜糲也糲以米和羹
也按以米和羹者鼎實也
故正考父鼎銘曰饗於是
粥於是是以餉余口詳彌
部从食亘聲周

謂之饗亦謂之饗
飯食也
自籒篆已上皆自物言之
自籒篆已下皆自人言之
然則云食也者謂食

之也此飯之本義也
引伸之所食為飯
鋪申時食也
各本申時上有日加二字
今依廣韻類篇韻會正淮南書
云日至於

悲谷是謂鋪時鋪一作哺
引伸之義凡食皆曰鋪又以
食食人謂之鋪从食甫聲
博孤切

蓋古訓諸書通用者多
有轉寫錯亂者亦有之
从食兀聲居牙切

合口也
各本公作合誤此以其形
釋其義也三口相同
釋註曰合口蓋合會對也
从人口

命思也
命下曰命理也大雅毛
傳曰論思也按論者命
之假借思典義同也思猶
能也凡人从人冊聚集
簡冊必依其次第

之思又依其理倫論字皆
以命會意从人冊聚集
簡冊必依其次第

今是時也
今者對古之稱古不
一其時今亦不一其時
也云人

象從上俱下也
上下者外中之
象人汁切七部

从口失
識敏故出於口者疾如
失也陟禹切十六部

言曰矣是為意內言外
矣語已言也
言曰矣是為意內言外
矣語已言也

皆同至篇曰音今
皆同至篇曰音今

口部曰圖畫計難也
首難也注說從首之意
首者尚也尚者愛也慎難
之意

作庸廣韻曰音 从音从自自 知臭 臭味之芳 臭所食也 香當音轉

香而食之是曰音 今俗謂喫為用是也 讀與若庸同 九部

音草也 从音受也 音所以受穀引伸之 凡受皆曰音 聚

音聚也 从音受也 音所以受穀引伸之 凡受皆曰音 聚

音聚也 从音受也 音所以受穀引伸之 凡受皆曰音 聚

音聚也 从音受也 音所以受穀引伸之 凡受皆曰音 聚

音聚也 从音受也 音所以受穀引伸之 凡受皆曰音 聚

音聚也 从音受也 音所以受穀引伸之 凡受皆曰音 聚

音聚也 从音受也 音所以受穀引伸之 凡受皆曰音 聚

音聚也 从音受也 音所以受穀引伸之 凡受皆曰音 聚

音聚也 从音受也 音所以受穀引伸之 凡受皆曰音 聚

音聚也 从音受也 音所以受穀引伸之 凡受皆曰音 聚

音聚也 从音受也 音所以受穀引伸之 凡受皆曰音 聚

音聚也 从音受也 音所以受穀引伸之 凡受皆曰音 聚

音聚也 从音受也 音所以受穀引伸之 凡受皆曰音 聚

音聚也 从音受也 音所以受穀引伸之 凡受皆曰音 聚

音聚也 从音受也 音所以受穀引伸之 凡受皆曰音 聚

音聚也 从音受也 音所以受穀引伸之 凡受皆曰音 聚

音聚也 从音受也 音所以受穀引伸之 凡受皆曰音 聚

音聚也 从音受也 音所以受穀引伸之 凡受皆曰音 聚

音聚也 从音受也 音所以受穀引伸之 凡受皆曰音 聚

音聚也 从音受也 音所以受穀引伸之 凡受皆曰音 聚

音聚也 从音受也 音所以受穀引伸之 凡受皆曰音 聚

音聚也 从音受也 音所以受穀引伸之 凡受皆曰音 聚

音聚也 从音受也 音所以受穀引伸之 凡受皆曰音 聚

音聚也 从音受也 音所以受穀引伸之 凡受皆曰音 聚

音聚也 从音受也 音所以受穀引伸之 凡受皆曰音 聚

為風所掃則獵之然背白盡露故曰獵白楓厚葉弱枝
善搖名棄之是也釋木又有量處粟則未得其解
榦木頂也今顛行而榦廢矣
榦木頂也今顛行而榦廢矣
榦木頂也今顛行而榦廢矣
榦木頂也今顛行而榦廢矣
榦木頂也今顛行而榦廢矣
榦木頂也今顛行而榦廢矣
榦木頂也今顛行而榦廢矣
榦木頂也今顛行而榦廢矣
榦木頂也今顛行而榦廢矣
榦木頂也今顛行而榦廢矣

榦木頂也今顛行而榦廢矣
榦木頂也今顛行而榦廢矣
榦木頂也今顛行而榦廢矣
榦木頂也今顛行而榦廢矣
榦木頂也今顛行而榦廢矣
榦木頂也今顛行而榦廢矣
榦木頂也今顛行而榦廢矣
榦木頂也今顛行而榦廢矣
榦木頂也今顛行而榦廢矣
榦木頂也今顛行而榦廢矣

出為內象艸木益茲上出逢也 生進也象艸木生出土上象出

入之反象艸木益茲上出逢也 生進也象艸木生出土上象出

泰水汁可君髮物而泰廢矣 漢人多假泰為七字 因就也 就下

高也為高必因上陵為大必就基趾故因從口大就其區域而擴充之

也中庸曰天之生物必因其材而篤焉左傳曰植有禮因重固人部曰

仍因也論語因不失其親 從口大 於真切 齋持遺也从貝肖聲 祖雞切

親謂所就者不失其親 從口大 於真切 齋持遺也从貝肖聲 祖雞切

督賜也从貝來聲 木其也 木下木其也 木下木其也 木下木其也

此字篆曰反止之背也又覆也 又音番與翻同 木其也 木下木其也

木其也 木下木其也 木下木其也 木下木其也 木下木其也 木下木其也

木其也 木下木其也 木下木其也 木下木其也 木下木其也 木下木其也

出內
之反象神木益該上出達也 生進也象神木生出土上
秦木注可也髮物木汁多秦則名其木曰秦今字作秦 因就也
高也為高也因上陵為大心就基世故因從口大就其區城勿橫元之
也中庸曰天之生物必因其材而篤焉左傳曰植有德因實國人聲曰
仍因也論語曰夫其從口大也其真切 齊掛道也以貝自贊
香賜也以貝來解 和真也

如字象白及此之背也又覆也○人音當與漸同

人具足其如妙用 正受三昧 不住世

護法資治論

人具足其如妙用 出諸大末經等 正受三昧 忍如作 不住世
間不離世間不住於法不離於法 華嚴經天古上觀音 青翠竹觀
是真如對、黃花無非般若也 李舟曰得迦生中國故教如
周孔 生西方設教如釋迦 永覺曰經世出世實無
二道周孔得釋迦之妙用以弘經濟釋迦得周孔之密印以證涅槃
等所譯經後漢代凡百餘部 少所見多所怪視路馳言馬
腫背 陸象山曰古人所謂其端者不專指佛老近世言窮理
者亦不到佛老地位其言開佛者亦非

護法資治論

人人具足真如妙用

出諸大末經論

○正受三昧

般若經思無邪

○不住世

間不離世間不住於法不離於法

華嚴經天台止觀序云無世間無出世間

○青、翠竹總

是真如鬱、黃花無非般若也

道生法師語

○李丹曰釋迦生中國設教如

周孔、生西方設教如釋迦

事文類集引李肇國史補

○永覺曰經世出世實無

二道周孔得釋迦之妙用以弘經濟釋迦得周孔之密印以證涅槃

禪錄

○後漢明帝時楚僧摩騰等賈佛像經卷來至靈獻之世安世高

等所譯經後漢一代凡百餘部

歷代三寶記

○少所見多所怪親駱馳言馬

腫背

年子理惑論

○陸象山曰古人所謂異端者不專指佛老近世言窮理

者亦不到佛老地位其言闢佛者亦是妄說

象山集

抱此不遇年功其...
無王

朝昔卷五 ○所家已曰廿八...
年十四

者竹齡... ○少所見多...
卷六

某... ○...
卷七

二道... ○...
卷八

周... ○...
卷九

是真... ○...
卷十

間不... ○...
卷十一

入... ○...
卷十二

廣出資...
卷十三

正體 西人「ルック」
我楷書ニ比較ス

亞 A 蒲 B 設 C 獨 D 英 E 中 F 傑 G 法 H

依 I 匕 J 葛 K 兒 L 護 M 奴 N 屋 O 希 P

旭 Q 爾 R 斯 S 寫 T 融 U 拂 V 沕 W 斯 威發 X

志 Y 施 Z

印字體 西人「ロームス」
我楷書ニ比較ス

ア a 不 b セ c ド d エ e フ f グ g ハ h

硫酸諸模尼何銅結晶全濁
ヲ治不傳効アリ之ヲ燒固
溶シんク下後去新結晶
何里下名ク下後三氏ヲ鋸
水ニ鉄ニ和用フ

製酸劑 所謂阿爾加里 炭酸諸鹽皆屬之

阿摩尼阿水 リコル。アンモニエ。○アクワ。アンモニエ。 羅 硝砂精

鹽酸阿摩尼阿 硝砂

炭酸阿摩尼阿 アムモニエ。カルボナス。 羅 硝砂

硝砂 硝砂の揮發塩の鹿角塩 鹽酸阿摩尼阿 炭酸石灰 一此半

重炭酸阿摩尼阿 取炭酸阿摩尼何曝太氣

石灰水 リコル。カルシス。のアクワ。カルシス。 羅

炭酸石灰

密呢砂 マグネシヤ。 羅 共同 炭酸密呢砂 脫去其炭酸及水分

硫酸密呢砂 馮利

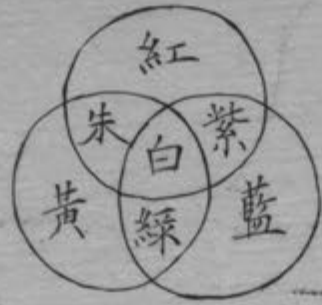
硫酸	密呢砂	炭酸石灰	石灰水	重炭酸阿摩尼阿	硝砂	炭酸阿摩尼阿	阿摩尼阿水	鹽酸阿摩尼阿	製酸劑
...



格物入門卷三小學下章云問今之照畫者何法答凡有色之物被光
 必照多至過色坎人所共知者也至有未數種見光變色惟精於化學
 者知之耳按坎理數十年前法國有人創照畫之法先將銀片置箱中
 以海藍^{現化}薰之按映畫幕中將物影映於銀片之上其光感光成影
 然取出視之不見也以水銀氣薰之影即顯現復以礬鹼水洗之則常
 存而不滅矣嗣有人設法照按玻璃或紙上間有易用他法者而其理
 之也
 問映畫幕何物答映物之影而描繪之也四圍設幕令處蔽亮光室
 中黑暗頂上開小窗隔以透鏡其上又斜覆照鏡如有物在甲其影
 入即返照至丙人即按影繪之

此書... 照畫之法... 凡有色之物... 必照多至過色坎人所共知者也... 至有未數種見光變色惟精於化學者知之耳... 按坎理數十年前法國有人創照畫之法先將銀片置箱中以海藍^{現化}薰之按映畫幕中將物影映於銀片之上其光感光成影然取出視之不見也以水銀氣薰之影即顯現復以礬鹼水洗之則常存而不滅矣嗣有人設法照按玻璃或紙上間有易用他法者而其理之也

此書... 照畫之法... 凡有色之物... 必照多至過色坎人所共知者也... 至有未數種見光變色惟精於化學者知之耳... 按坎理數十年前法國有人創照畫之法先將銀片置箱中以海藍^{現化}薰之按映畫幕中將物影映於銀片之上其光感光成影然取出視之不見也以水銀氣薰之影即顯現復以礬鹼水洗之則常存而不滅矣嗣有人設法照按玻璃或紙上間有易用他法者而其理之也



又曰問各物之有各色何解答色亦由光化成者也蓋白光本含各色
因物而分物有能返照映色不能返照映色者如紅黃藍綠等色因有
紅黃藍綠之光返照故也至白色之物其光均係返照故成白色黑色
之物全不返照故成黑暗

問光有幾色答西國分紅朱黃綠藍青紫七色中國分青黃赤白黑五
色然西國七色大端不過紅黃藍三色而已其餘皆二色相合而生之
也至中國之五色白為日光之本色無光則黑除白黑二色亦三色也
惟中國以青為綠色西國以藍為青色耳
問七色合而為白更有何法試驗答其法有二一用七色細砂於春臼
中研勻仍為白色一將轉輪之邊依次按度畫成七色若令轉運極速

但見一片白色而已
問光之各色分合繪圖形容何如答畫三圈一上二下連貫如環各據
中心無稍偏倚各圈邊上皆有二圈之中心上紅左黃右藍三圈相共
居中之所係紅黃藍三色合或即為白色其三圈之內尚有三處係二
色合成紅黃為朱黃藍為綠紅藍為紫推之紅綠合而成白藍朱成白
黃紫成白故名相成之色至紅黃藍謂之正色朱綠紫謂之間色
又曰問物在地上空中成影何解答亦天氣折光之故也昔有父子二
人各駕一舟於北冰洋之海面二舟相距百里其子見父舟必在空中際
一正一倒駭以為怪而其理易解也即如物之折光隨其體質之稠稀
耳假如海面忽有一層溫和之氣而在上一層氣尤稠密略如懸鏡無



異物先入其氣而折之則自人望之其影儼在空際映於下氣如物影
 在水故倒置而成雙也其法取理何法試驗玻璃瓶內灌以糖糖水
 復灌清水以紙書大字隔糖隔水窺之字体俱正也隔糖與水相合處
 窺之其字便倒矣因稍稀并老亦多寡之故耳一姓出昔年八十二
 黃卷曰電學上章曰問電氣隱其物何法試驗答其法甚多畧述數
 曰中問其曰何也答鐵盤置於玻璃蓋上以粗紙一張火上煨熱以手
 指之鋪於盤上按去盤邊半分之處以指引之將見有一粒火星於
 指矣復將紙一撮一落皆有火星隨之而出也蓋萬物均有電氣在
 內惟有多寡之殊此發見之難易耳

又曰問人在外遇雷何處宜避答高樹之下高竿之傍高山之巔均不
 宜也因高物與雲相近故能引雷俗以為雷擊高物謂天忌之也
 問在室遇雷何以避之答不宜倚柱依壁因雷擊屋宇必隨墻壁而下
 也亦不宜前後窗牖洞開使風穿堂而過雨時天氣皆濕或恐雷電隨
 濕而引入也 問遇雷時衣服器用應何如答衣以紬絹為佳若紬
 冠絲履雷自不能由上下而擊之矣總之不論何衣以乾為貴如立乾
 木之上四旁天氣皆乾則無慮雷矣金類切宜遠鐵器不可持鐵傘不
 可握
 電學中章曰問二金之生濕電何法試驗答其法甚多姑擇其近者言
 之即如白鉛放於舌下復以白銀置於舌上漸以二金之邊相依口內

竟有惡味以濕電之可以口嘗者也再以白銀白鉛各一條啣口內靠
左右頰外露若象牙然復以彼頭相合在暗室即見發出火光以濕電
之可以目覩者也
問令濕電生多應用何法答其法有二一名電堆一名電池
為電堆者答以紅銅白鉛各數片大如掌五金成偶以強水浸透之厚
紙間於其中層疊堆起復以銅絲二條一頭壓於最下之白鉛一頭壓
於極上之紅銅再令兩頭相接則電生而運行於銅絲之上矣若以銅
絲之兩端使之微離則火光見矣或人以手持其兩頭電由身過其人
便覺震動狀若電堆
問何為電池答以木桶盛強水內置紅銅白
鉛各一條上以銅絲聯之則電生而運行其上矣如以玻璃器盛強水

九妙
電學附論磁氣曰問磁石之分南北何法試驗答以長式磁石浮之
水面兩頭自向南北居中或以絨索懸之或以鍼鋒托之均如是也中
國謂指南以其時於指南車耳西國謂指北因航海每視北辰為定向
耳似異而實同也蓋鐵有兩端一指南一指北苟各執一端而言若風
馬牛之不相及也人之首鼠兩端膠柱鼓瑟者觀於鐵可以悟矣
問磁石之傳授吸力何法試驗答鐵條中懸於磁石之南極對鐵條
之北極則其南極亦能吸鐵若磁石離之稍遠則鐵條如死不能吸鐵
矣若以鐵條依於磁石之上順摩數次則得力微覺時久也鐵愈軟其
得吸力愈易若將鐵燒紅置磁石上片刻旋投於水使之速冷斯得力

倉密同宗抄

硫酸瓦斯 諸動植ノ色ヲ褪ス故ニ繭帛ヲ漂白スル用フ ○篤隆氏云玫瑰花ノ紅浸

ニ硫酸瓦斯ヲ通シ其色褪ラ素水トナリ常ニ硫酸ニ滴ラ加ハシ退々紅色ヲ發ス

按ニ歐毛或麥稈ヲ漂白ス法ハ之ヲ水ニ沸シ硫烟薰スニ硫酸水ヲ用ヒ益簡便

ナリ近時詣尼利亞ノ漂工法ヲ用フ 按ニ紅色ノ草花ヲ硫烟ニ薰スルハ 白色トナル即水理ニ由ル

硫酸曹達 結晶硫酸曹達 漢名芒消 曹達液ニ稀硫酸ヲ和シ勒位母斯浸紙姜黃紙ヲ以テ試シ

蒸散シ冷鉄板ニ滴ラ滴ニ結晶ヲ生ジリ放冷メ晶ヲ結ハシメ ○古今故テニ製セ冬月

海鹽ノ母酒中ニ自ラ結生スルヲ取ル 備要ニ云塩酸曹達ニ硫酸ヲ加ハ過酸塩酸ヲ鑷シ

消酸加里 柱狀糖雨百多雨 漢名消石 消酸加里ハ世ニ所謂撒雨百多雨ニ消酸

ト加里ノ中和塩ナリ 甘燭ノ石中尋テ大ニ燥化シ則ニ銆ニ固形ト為ル之ヲ撒雨

布律涅雨刺 一名草狀消石 世所謂消石錠ト名ク ○依百氏氏府爾華歌倉密ヲ引テ曰ク此塩ハ昔人

獨ニ蘭土ニテ 貌老涅ト名ク咽喉病及傳染疫ニ科用ス故ニ此各名ナリ布律涅雨刺ハ

蓋ニ貌老涅ノ轉訛ナリ ○今某倉密精製消酸加里法 清水ニ此ヲ煮沸シ消酸加里

士此利其耳斯六ヲ投シテ少シ黄ヲ二物溶ルノ候無膠紙以テ磁鉢ニ濾シ放冷スバ夫

稜柱狀ノ晶ヲ結ブ此ヲ快手ト少許清水ニ洗ヒ無膠紙ニ移シ乾クニ最モ精好者トス

高其刺油ヲ煮冷ハ頗ル好消石ヲ結ブ此ヲ次品トス最後ニ結晶ハ塩酸加里ノ倉密精

微ニ試用スルナリ ○鎔金散ニテ下 消酸加里三分硫黃細錘糊各一分右調勻ス此散ハ

金屬ヲ燥化ス奇性ナリ銅鉄ニ凡テ胡桃殼ニ納ヒ散ラ以テ填メ硫燐ニ火ヲ照スバ劇ク熱シ

其硫黃ト消酸加里酸素ノ能力固ク銅鉄燥化シ珠ヲ為シ然レ胡桃殼ニ是莫ク尤妙

ト云レ

鹽酸加里 精製半炭酸加里鹽酸ニ飽和シ玻璃器ニ納シ毛髮ヲ浸シ輕羅ヲ以テ覆ヒ

氣ニ曝シ水氣ヲ散耗スル鹽酸曹達ノ如ク晶ヲ結テ之ヲ漸ク乾ク者其成力大抵加里十

二分鹽酸三分水分ヲ以テ百分成ス(合藥含密ニ以テ內類ヲ醃成ス敗レバ或云

鎮火ノ傳効アリ水溶シスヲ少許薪火ニ灌テ多水ノ用ヲ濟ス人家常備ス火災救

テシ以テ南ル者故ウニ製スル須久ス塩戶ノ母酒加里ヲ加ヘ曹達苦土ヲ分テ以テ塩ヲ結

或ハ鹽酸諸模尼重ニ炭酸加里ヲ加ヘ炭酸諸模尼重水硝砂ヲ精精ニ後ニ殘者ヲ用テ

無消鹽酸 世ニ五拾列義也此ニ水ト云ク古人黃金ヲ諸金ノ王者ト上名ノ消酸ニ分鹽酸

一分ヲ和テ者ナリ能ク黃金ヲ溶解ス白金錫亦能ク炭酸ニ溶ク

爾基ニ塩垣ノ粉要ス石灰蟻灰或醜圍ニ培糞ス灰六德紙紙ニ以テ

弗耳ニ酸加爾基漢渡ノ英名英 邦產ノ加爾基弗耳ニ酸ニ和テ者ナリ

弗耳ニ酸 弗耳何里水素酸 蘇記多酸 有斯ナリ水ニ和テ流動ス其酸ノ取法ハ弗耳ニ酸加爾基ニ

硫酸ニ灌キ鉛ニテ造リ人ノ受器ヲ接シ鉛ニ以テ炭酸分ヲ受器ニ出シ之ヲ蘇氏含密ニ弗耳ニ

酸性苛烈ニ至毒ナリ機性體ヲ腐蝕スルト他ニ此類ニ若シ皮膚ニ觸レバ灼痛耐難

ノ竟若治ノ潰瘍ト為ル女毛斷テ喙ハ肺ヲ毀傷ノ死症ヲ發ス(弗耳ニ酸ハ珪ヲ溶シ

玻璃ヲ侵蝕ス故ニ其酸ヲ以テ人ノ玻璃ニ物象ヲ寫テハ筆痕腐テ彫刻スル如ク猶消酸ヲ以テ銅

版ニ與ガ如ク)

硫酸苦土一分ヲ沸湯一分ニ溶シ炭酸加里一分ヲ水二分ニ溶シ此ニ液ヲ和シ以テ頓ニ凝テ

乾塊ト為ル蓋ニ複親知理ニ縁ル塊ヲ水ヲ洗淘スル炭酸苦土沈降ス

燧石 明礬土 粘土 膠土 陶土 支那名一名稜土 土車鐵府譯黃泥 砒石脂消石

白羅波律斯 明礬黃不炭 或明礬葉雜 或明礬細末ニ分蜂蜜或蔗糖一分 或礬若此方未炭素

磁土為金畫法 金屑ヲ消塩酸ニ溶シ銅片ヲ投シバ金微塵ヲ細末ト為テ沈出其粉ヲ錫

水ニ洗陶乾シ的刺並帶那精ヲ調和テ筆ヲ以テ磁器ニ畫シ或綿ヲ以テ筆リ其畫中ニ燒キ

燒後琢磨之六室先ヲ燒ス 此劑ニテ金先十分ニ發セザルハ鉛粉四等大石末日一ヲ水ニ研リ泥

トシ花弁細毛等隨意畫ラ上ニ描テ燒キ其上ニ金料ヲ塗テ點ニ納ル

○此泥ヲ製スルハ消酸ト塩酸トヲ用ベシ若シ其消塩酸ヲ消酸ト

接酸詰換ニ正ニテ製スルハ其澱雷金ト為テ先シ

錢鍍金法 金液ニ硫酸亞的見一倍量ヲ和シ振盪シ静定スル其金亞的見ニ和シ金色ヲ

作シ合シテ玉上ニ浮其金液ヲ毛筆ニ磨先セシ錢銅ノ器ニ塗リ或ハ花弁細毛等

連テ隨意描久シ

華淫滿曰消酸銀ニ三分ヲ水百分ニ和シ大筒内ヲ浸セハ其肉ニ決曜温処ニ置テ蝕シス

些者具氣ヲ發セス之ヲ曝テ乾暗ニ貯實ニシテ蟲蛀ニ下莫シ一分ヲ錫水一十分ニ和ス

水外數人愈創神効アリ○或銀液一分ヲ水十萬分ニ和シバ其水腐敗セテ蓋ニ此法

航海家ノ裨益ニテ千餘年ノ左側海上ニ盛行シト云其水ヲ用シ海塩ニ攪テ加ハス

ニ曝セハ銀分ノ塩酸銀ト為テ沈出直水少毒無シ

銀朱ノ瀝ト硫黃ヲ以テ製スル者ナリ朱砂 所謂辰砂林那斯ノ 天造ニ成テ却テ般雜

ナリ○抱黑氏濕道降銀朱法 精瀝ヲ消酸ニ溶シ硫化詣換ニ正 或硫化 知ス

ハ熱ヲ起シ黑色ノ瀝 黒 出スルヲ静定スル六日ニテ赤白色ヲ為ス候ニ清テ

傾去テ新ニ硫化詣換ニ正水ヲ洗ハ數時ニテ鮮紅ノ銀朱ト為ル

塩酸金酸化瀝 第一塩酸金酸化瀝 過酸塩酸瀝 昇瀝燒酒ニ溶ス者蘇微甸治瀝藥

酒ヲ錫水十九分ニ溶シ二テ水ニ民傑甫 和スル者昇瀝水ナリ 蟲蝕ヲ避ケ腐蝕ヲ防

クニ用テ之ヲ承座柱楹ニ刷ケバ蟻蝨蜘蛛ヲ生セ大樹ノ枝根蝕シ木虫鼠婦等皆

類ヲ避ク大ニ種藝花戸ニ益ス往歲沙烏須列氏人屍ヲ蘇微甸ノ菜酒漬漬割

消酸銀ノ中毒ニハ食塩ヲ以
テ最良トス食塩ハ其毒ヲ
變メ頑然不溶ノ格當ナク
トナリ

觀セリ内景色澤久ヲ經テ天然ヲ變セズト云フ

塩酸亞酸化瀕

酸性塩酸瀕 第一塩酸亞酸化瀕 第二蘇基林瀕 加羅液用 白鷺 金屬腐那 又古方ノ白降瀕ニ以テナリ

○過酸塩酸

瀕分生瀕分ヲ和シ昇華スル水ニ溶難キ塩ヲ為ス

一分ハ清湯ニ寸 百五分ニ溶ノ 即甘瀕又加羅液用

ニシテ亞酸化瀕ニ塩酸ノ和ル者ナリ

鞣醣糖ハ酸素ヲ多ク帶ル赤色酸化鉄ナリ

水ニ洗淋シテテ 諸厄利亞紅 邦俗 并謂

持著劑 漢名若

ト名ノ顏料染器ノ釉劑ニ用ヒ或玻璃器鉄器ヲ琢磨シ光彩ヲ

發セシメ

白布汚著セル皇痕ヲ錫布ニ洗ハシ錫布ノ亞爾里上ニ食酸ト和シ酸化鉄ト為リ褐色

ノ痕ト為人愈落ス

硫酸鉄通テ黑色ヲ發スル翅ニ食子ノニナクス凡ク没食

酸ニ草草トテ京有ス物皆然ク西洋ノ漆家ニハ胡桃根皮柘榴花柘榴殼檫皮ノ類ヲ

用ヒ 本邦ノ漆家ハ漆子赤楊葉楊梅皮紅樹皮檫椰子等ヲ用フ

硫酸銅 青若 銅若 漢名名膽 膽若

銅ヲ醇厚ニ硫酸ニ煮シハ碧色ノ塩ヲ成シ端兵晶ヲ結ブ之ヲ

硫酸銅ト名ク水晶水ニ溶解ス

利應斯金 精銅ニ炭末亞鉛各六分一ヲ煉知ス亦金色ナリ線ヲ利應斯金線帶ヲ織ニ用フ

白銅 銅六分砒四分里三分ヲ煉知ス色淡銀ト一般賣ト雖モ脆ク受ケス

鴉塗ヲ煮テ黑色ヲ發ス茶汁ハ銅綠ニ分蘇醋手ヲ洗膽若四毛水ニ洗

醋酸鉛或他ノ鉛塩ヲ水ニ溶テ文字ヲ書シ乾テ筆蹟隱ク見ナルヲ硫化水素凡斯ニ為シ

ハ其文字黑色ニ顯レ鮮明ニ誌ヘシ蓋シ硫化水素鉛ヲ黑色ニ渝變スル本性ニ依リ

聚客易ナク又橙瀝斯ノ價廉墨ヲ用テ便トス其方石黃一錢生石灰二錢錫水十二錢ヲ長頸壺ニ

納シ口ヲ封シ重湯ニ三十二時ノ間煮冷後沈澱ヲ去リ固封シ貯フ

假製名刺茶 鉛五分ニ硫黃二分ヲ煉和スル墨ヲ針紋アル物トシ其性天生ノ瓦刺茶ニ

硫酸ヲ取リ列馬南多ノ底ニ 鐵ト般赤物之ヲ瀕醣糖ト 名ク

試紙金少許ヲ小銅板ノ面ニ 鐵線ヲ多ク縛定シ燒テ板ノ 裏面白色ト為ル

異ナリ又唯散子ヲ為ルルニ

錫ハ大氣ニ觸テ酸化セズ鉄ニ鍍シ鋪衣ヲ防クシ所謂銀ニ似テ是ナリ打テ長ク是ニ

盛ナリ錫箔及ヒ鏡ニ見テ觀ルニ鍍錫法凡俗七度後トテア鍍銀法ニ似テリ鍍錫セト欲ハ紅銅

黃銅器ヲ極テ善ク琢磨シ燒リ熱シテ華南新獸脂或塩酸諸撰尼連水ヲ塗リ之ヲ

曾テ鍍化シ置タル錫申ニ投シ治ク鍍者ニテ候ニ華麻絨ヲ以テ急ニ餘錫ヲ拭去ル

鉄葉ニ鍍錫メ貌ニ似テ幾ト為ス法ニ大抵此ニ同シ○錫ヲ消塩酸ニ溶シ水ニ十倍ヲ加シ

ハ白粉沈之ヲ麻義斯多律漢スダンニ斯丹尼ト謂フ亦酸化錫錫粉 伊斯托ニ似テ白法瑯

私謂クテ不粧顏粉トシ或ハ玻璃器酸鹽等ヲ拭テ妙ニ膩垢ヲ去ル

亜鉛聖安 特生ノ者無シ酸化者ニ方鉄分ヲ含メテ鍍ヲ為シ即爐或硫化メ貌聯達

ト為テ産ス○水ヨリ重キ一七倍蓋シ器ヲ燻バ細粒ト為シ人蓋ニ昇者一ノ頃ノ如

シ之ヲ蒸餾亜鉛ト謂フ此亜鉛メ殊性ナリ閃石ニ燻バ焚其焰絶々燐焰類ニ氣過

ハ酸化メ白キ綿絮ノ如ク細網ノ如ク物ト為リ飄々風ニ隨テ飛ビ去ル斐録

所費ニ解ト各々醫方ニ亞鉛申ト稱シ治痢疾藥ニ黃銅ヲ製テ家ノ天井ニ自ラ

騰リ著ク者ヲ去知連ニトト名ク

酸硫亜鉛亞鉛若 硫酸四ヲ三餾水ヲ知シ東印度産ノ亜鉛碎末ヲ少許死カテ溶サ

ルニ三リ燻ニ亞鉛小片ヲ投シ果テ復溶キル候ニ常法ノ如ク晶ヲ信シ○亞鉛ヲ細末

スル法ハ亞鉛多少ヲ拘メ甘塩ニ燻シ燻化ニ乘テ温メタル白寫シ鉄杆ヲ以テ攪セ且搗

ク冷テ細末ト為シ之ヲ篩ニ用フ

蒼鉛比斯總 蒼錫比斯總○按ニ古書ニ三種ノ鉛ヲ記ス所謂白鉛ハ今ノ錫若鉛ハ比斯總

此亞爾 亞爾比斯總 亞爾比斯總 亞爾比斯總 亞爾比斯總 亞爾比斯總 亞爾比斯總 亞爾比斯總 亞爾比斯總 亞爾比斯總

此亞爾 亞爾比斯總 亞爾比斯總 亞爾比斯總 亞爾比斯總 亞爾比斯總 亞爾比斯總 亞爾比斯總 亞爾比斯總 亞爾比斯總

酸化亜鉛

氣曝只速酸化以黑色下為其性甚又揮散易

砒和硫黃 砒硫肝 赤砒 起砒石砒 漢名雞冠雄黃 雄冠石 赤砒 漢名葉黃 黃色砒化砒 漢名石黃 和者以

砒燻溫兩道以之能硫黃和合之知合之硫黃多者隨之其色異于硫黃最多者深紅

色明望嬌藍硫黃少者色黃于砒燻硫黃不可赤色又為雞冠 雄黃 砒硫等亦橙皮黃 苗 砒

十六分硫一分黃色石為之

金硫黃 橙黃安質硫 以削之於銀器之磨擦之其黃色之故也金硫黃之名也

廣義云滿倫鐵分含者多之潤酸浸之八刻之許液消石可斯之於溶和褐色液

之為不以其本素之非又所合之鐵分也但黑色酸化滿倫潤酸僅之公溶之硫酸

之且又溶之難之蓋之已之多分之酸素之飽之復之酸素之需之無之分故之之溶之之欲之酸精

之蔗糖或蜂蜜等凡之酸精之酸素之奪除之物之許加之則其酸精酸素之脫之無性酸

ト為リ此並性酸之化滿倫酸素之東之全性酸ト為リ大酸素減之也滿倫之溶解ス

筒拔用多 筒拔用多 之消酸或塩酸之溶和之液ヲ以テ之書之乾之筆蹟見入テ之微之火ニ烘

トハ藍色或ハ綠色ノ字頭ト来ニ 按ニ管鉛ヲ消塩酸ニ溶シテ液ヲ以テ書画ヲ無キ烘ハ黄色ト成ス

油ノ苛敗由之生ル所以炭酸ヲ脱スニ在リ而其炭酸ヲ脱ス所以其油大氣ヲ受テ自之苛敗

スニ由リ油大氣ヲ受テ自之苛敗スハ油中ニ粘分ル由ル故ニ炭酸ヲ脱スニ法術ヲ設テ其苛

敗ヲ防入シ磨入ハ過酸硫酸ヲ用ニ重ニ炭酸加雨直ニ水ニ和シ海綿ニ蘸シテ油桶ノ底ニ

置テ或ハ業已之苛敗七油ハ甘味果糖搗爛ノ油ノ十分一量ヲ和シハ果汁ヲ酸シテ炭酸

瓦斯ヲ發シ敗油之ヲ重テ本性ニ復ス

回油 阿利祿由杏葉日亞麻子 類ヲ揮テ取テ油ナリ 酸化鉛等ノ如キ酸之屬ヲ加者ハ大氣ニ乾性ノ油ト為リ藝術ニ

用テ水油中ニ粉分酸化鉛之固ルニ老壯則阿利祿油四分ニ酸化滿倫一分ヲ者ハ乾性油

ヲ為ス蓋シ滿掩ノ酸素油知乾性ニ成ル其種ノ油類ノ氣能自乾多氣中ノ酸素致

ス所ナリ 按ニ酸ノ氣ニ乾クモ亦 氣中ノ酸素ニ由ルナリ

丁義里氏勿爾尼斯法 亞爾蘭兒三二錢乳香六錢杜松脂勿爾奈亞的列亞帝那各

三錢玻璃粗末 馬尾羅三條ヲ 亞鐵右的列亞帝那餘物三錢自玻璃盤ニ納シ亞爾蘭兒

ヲ注キ其盤ヲ押環ニ載セ溫湯中浸ス約一小時光景ニ脂類燻ヲ粘着ス候ニ白木

ノ光頭棍ニ攪回シ脂全燃燻シ候ニ盤ノ半身ヲ熱湯中浸シ的列亞帝那ヲ如ク燻シ

四分時ノ後湯ヲ引出シ冷テ攪已明日綿布ニ絞リ糖入〇此油最乾易シ筒子盒

匣櫃椅ノ類ヲ製ス用フ

蘇船 植膠 小麥麵ヲ水ニ捏餅トシ水中ニ和揉シ洗滌粉入去殘所ノ物ナリ〇廣文云

蘇船ハ亞爾蘭兒ニ溶解ス後者ヲ舍利別箱トシ若灰ヲ知者ニ種ノ勿爾奈亞的列亞帝那

家用ノ物產藥品ニ醫藥其微腐蝕ヲ防シ又傳ノ或植体ノ肥料 按ニ蘇不蒸脂 藤葉並酸等 知テ

彩島ノ捕ノ用ニ或磁陶玻璃器ヲ燒テ結久ク貯器ヲ接陸ヲ固封ス

會判斯知ハ火蒸スノ水溶解セズ的列亞帝那油ニ全ク溶解セズ唯洗過亞的兒ニ溶解ス

藥舖指南紅墨水方蘇木二四錢硫酸砒若土一星酸性酒酸等各八錢右兩水三二ヲ煮

ニ半ヲ減趨護蔗糖各八錢ヲ溶和ス多年貯テ色漸ク又

水ニ剛柔アリ多ク塩ヲ含ム剛水謂フ少シ雜物少ク柔水謂フ剛水ハ菜蔬豆ヲ

煮テ熟シ難ク衣巾ノ垢垢去難ク錫布ヲ溶ノ融難ク醇酒ヲ釀テ能ク飲テ消化シ難ク

攝生良ナラス 大抵井水ハ剛水ノ河水山泉ハ柔ナリ剛水ハ加里並少ク加六柔水ト為テ飲シ

儒布蘇水 儒布蘇 物ヲ投テ六石皮ヲ被シ其水久ク貯レバ乳色發テ沈澱アリ其澱

硫酸涕洋ノ溶ク

職方外紀有異泉出石中不拘何物墜於其內半日便止石皮周裹其物○徐霞客瀛遊
 日記崖間有縣乾虹枝為水所淋漓者其外皆結膚為石蓋石膏日久凝胎而成即片
 葉絲柯皆隨形逆影如雪之凝如冰之裹小大成象中造不故冰亦凝雪裹冰不能若
 是之幻其有者余於左腋洞外得一垂柯其大拱把其長丈餘其中樹幹已腐而石膏
 之倍於外者厚可五六寸如巨竹之筒而無節擊之聲甚清越余不能全與斷其
 尺携之下並取枝葉之網終遺倍者藏其中蓋枝薄葉細易於損傷而首尾可
 借以相護携之甚便也○本邦諸州泉多山室根志三出少所謂石皮八湯龍內礮
 牙治土人類多炭酸加雨星下土室則熱湯泉寬筒內之元礮又更越後頸城郡亦
 倉新湯溢流於河下為石河底西人驗之與厚寸餘土人鋸截之屋瓦代溫石造凡
 諸護尼泉 惡臭不可飲酸銅液又加公青色發久則雨過都泉 併郎古福浦 是夫

化處半三リ口浦過都公言疥癬ヲ謂了疥癬一切皮膚病ニ効アリ故石ノ内服入
 六下利入

單寧兒藥劑第百九方	涼水溫度
日一寒浴	華氏三十三度至六十五度
中辛冷浴	華氏七十五度至八十五度
溫浴	華氏九十二度至九十八度
	熱浴
	華氏九十五度至百十五度
	微溫
	華氏八十五度至九十二度

廣東 厦門 福州 寧波 汕頭
聖朝 支那 正港
瑞士

西比利亞 支那 獨逸 支那本部 支那 西藏 安南 緬甸 北京 南京

廣東 上海 黃河 楊子江 天津 北江 寧波 厦門 臺灣 香港 澳門

葡萄呀 瓊州島 天竺 蒙古 福州 牛莊 登州 台灣 潮州 瓊州 天山

滿州 朝鮮 黑龍江 尼哥勞斯 高麗 匈奴 日耳曼 波蘭

白耳義 沙曠 布哈爾 新疆 喜馬拉山 裏海 堪察加 古利

黑龍峽 印度 老撾 尼柔 克什米爾 巫來由 交趾

亞加業坦 皮路直坦 加那利海 希臘

羅馬 歷山王 蒙古 帖木兒 鐵木真 父也速該 成吉思汗 真

木志 鐵木真 長 察合台 窩闊台 忽必烈 達賴喇嘛 西藏僧徒

古本 東漢 傑 一世 大版
國 拓 世界 震 動
谷 國 歷 史 三 國 傳 記
歷 山 王 權 威 成 思 汗
帖 木 兒 拿 破 崙 翁

快鹿

此書乃門診...
 王...
 外...

脈經卷之一
 脈形狀指下...
 浮脈...
 沉脈...
 洪脈...
 微脈...
 細脈...
 濡脈...
 澀脈...
 小脈...
 大脈...

脈經卷之一

脈形狀指下... 訣第一

浮脈... 有餘按之不足

沉脈... 往來前却流利展轉... 狀相似

促脈... 去數時一止復來... 弦脈... 去數時一止復來

緊脈... 數如切繩狀... 沈脈... 舉之不足按之有餘

得... 實脈... 大而長微強按之隱指幅... 微脈... 極細而軟或欲絕若有若無

濡脈... 細而遲往來難且散或一止復來... 細脈... 小於微常有直細身... 弱脈... 極軟而

沈細... 按之欲絕指下... 虛脈... 遲大而軟按之不足隱指豁然空... 緩脈... 去來亦遲

小脈... 行遲... 大脈... 行遲... 遲脈... 呼吸三至去來極遲

辨脈陰陽大法第九

虞前為陽關後為陰 ○辨三部九候脈志篇云三年者寸關尺已尺脈為陰之脈寸脈為陽之脈俱浮而連

脈經卷之二 人脈五經之五經末

平三關陰陽二四氣脈者

善畏如見鬼狀 ○月使不調 ○恍惚健忘目視眩 ○苦腸中切痛如錐刀所刺 ○

喉中塞噎逆 ○足逆寒絕產帶下無子 ○

病苦閉大便不利腹滿腹重 ○ ○腹中氣滿飲食不下 ○好怒好忘足下按疼 ○

病苦肺脹汗出若露上氣常逆咽中塞如欲絕狀 ○噎乾不朝津液 ○咽喉中如核狀 ○

足寒腔寒 ○霍亂吐 ○轉胞不得小便 ○

寸口脈浮而發發頭暈宜服桂枝湯為根湯 針凡地凡府向火冬身解治凡膏覆令

行出 ○寸口脈弦下幅後頸痛下有水氣宜服寸口針刺門陽之 ○寸口脈細發大

吸吐宜服黃芩能胆陽 ○寸口脈洪大胃膈滿宜服生薑湯身微丸亦可 ○胃脈絳胃

中有寒心正厥逆以胃氣虛故兩宜服芫使湯溫補飲食針胃管補之 ○尺脈微

厥逆小腹中拘急有寒氣宜服小建中湯 ○尺脈絳小腹疼小腹及脚中拘急宜服建

中湯當歸陽針氣海瀉之 ○灸項上三丸 ○胃中有寒也 ○

脈經卷之三

肝膽部第一

冬至之後得甲子少陽起於夜半肝家王 ○

脈經卷之六 肝心厥陰經病記第一

肝中寒者其人高辟不舉舌本燥舌息胸中痛不得轉側時盜汗飲食已吐其汁

中風者脾足太陰經病記第五

跌陽脈浮而濡浮則胃氣微濡即脾氣衰微衰相搏即呼吸不得以為脾家失度

跌陽脈浮而濡浮則胃氣強濡則小便數浮而此相搏大便則溼其脾為約脾

約者其人大便必不利而反不渴凡人病脈已解而又暮微煩者人見病者差安

而強此穀脾胃氣高弱不能耐穀故令微煩損穀則愈

肺手太陽經病記第七

肺脹者虛而喘逆倚息自短脫狀其脈浮陽出極汗齋腰而暈坎為晝表有寒

故有微陽在當汗出而愈也肺病其色白身冷但寒無寒

腎足少陰經病記第九

飢而不欲食面黑如漆也欬唾則有血喉鳴而喘心懸若飢狀

膀胱足太陽經病記第十

衝頭痛目似腹項似拔脊痛腰似折溺不可以由膈如結腦如裂

脈經卷之七 病不可發汗記第一

其人素傷於風因復傷於寒風寒相薄則發凡濕傷寒濕濕其人常傷於濕因

而中喝濕相薄則發凡濕病

病不可下記第六

法衛家當微令反更寒

經卷之九 妊娠胎動不安方水方下腹痛証第二

問曰有一婦人年三十許其脈浮數發熱嘔效時下利不欲食脈復浮經水絕行也師曰法當有娠何以故其虛家法當微弱而反浮數者為戴陽陰陽和合法當有娠也

其人未孕也 平帶下絕虛女子之無居經証第廿四

師曰婦人帶下六極之病脈浮則為腸鳴腹滿緊則為腹中痛數則為陰中瘕洪則為瘕結則

陰瘕制痛也 婦人小腹冷患寒久年者得之此為無子年大者得之絕產

平對胃五兩漏下經閉不利腹中諸病証第廿五

問曰五兩何等類師曰白前者形如深赤者形如絳黃前者形如爛瓜前者形如藍色也

形如血也

平兒雜病証第九曰若緊為風痼沉者乳不消後急者客忤氣

金匱玉函經卷第一 凡病之起也必先有因 凡病之起也必先有因 凡病之起也必先有因

經云地水火風合和成人凡火氣不調身熱風氣不調全身強直諸毛孔閉寒氣

不調身體浮腫滿喘度土氣不調四肢不舉言無音也火氣則身冷風則氣絕竭

則無聖則身裂愚醫不思脈道及治其病使藏中金水火土互相攻劫如燬然

重痛不可不慎 凡言氣令德安神安和人氣不調巨病生言神動作言百病同

時俱起其有百病不治自愈百病須治少愈百病難治難愈百病真死

不治也 及時鍼某勿使及術也 故張仲景曰良哉惡民杜死者半可謂

其醫者其解釋也 言常身患人疾病有三不治重則輕命不治服食不節

二不治信邪賊藥治若主候常存形也 不治入腰理鍼某及時服時調節其

以表病無不愈感其恩之入自非究明醫術壽歲明堂流注者則身中榮命不能
知其所在每用鍼灸必症候或入或出未嘗不後賢使傳傳之萬世○張仲景曰
若欲治疾當先以湯洗滌去穢去府困通經脈理通手足陽物破散邪氣潤澤枯槁
悅人皮膚益人三氣永能淨萬物故用湯也若皮膚病久感冷發熱動火當用散
能除邪風濕痺甚重移徙居無常處者散當手之次當用丸能逐沉冷破積聚消
諸堅癥進飲食調營衛能養命家行之者可請生○伊景曰不須行而難其行之
者得其津液令人枯竭而死大類行而不其行之者使諸毛孔閉塞令人閉絕而死
○若合治湯藥為取并花水極令潔淨并力多少貴之調和如其法若合
蜜丸者須看并七卷合童子杆之極令細熟杆數千百下可至千萬過多益佳云
○凡患灸法皆取乎三身體不得傾側寬縱縮狹也若患點則止灸之則點則臥灸

之立點則止灸之反灸者不得其穴○表鍼肉粟隨宜用之消息將之與天同
心而守水安然無積積此要更說非賤勿傳請叙而用之令以察色診脈辨病
熱厥可行合宜之法并方某共成卷號為金匱玉函經其篇目次第列於卷首○
卷第七辨不可發汗病形證治第三云諸逆發汗微者難愈劇者言亡睛眩者死命將
難治○卷第六辨并火病形證治第二云微難得愈劇者不治○辨可火病形證治第
一云早刺較道中痛當溫之以為宜火熱未盡熨之方矣按實慰之

金匱玉函經卷第七

方某炮製

凡野葛不入湯灸則殺人謂今葛根已凡生夏不以阻以湯洗十數度令其清滑盡洗
不熱有毒者更辨之類不吐阻量之餉出汁之合午量皆薄切之并持絞取汁湯成熱

會衆國
藥用衡

藥用量乃酒量

封度	一	十二	九十六	二百八十八	五千七百六十
穂斯	一	十二	九十六	二百八十八	五千七百六十
達刺苦謨	一	十二	九十六	二百八十八	五千七百六十
須苦尔百尔	一	十二	九十六	二百八十八	五千七百六十
占个傑列尹	一	十二	九十六	二百八十八	五千七百六十
瓦甫魯	一	十二	九十六	二百八十八	五千七百六十
巴尹篤	一	十二	九十六	二百八十八	五千七百六十
液量穂斯	一	十二	九十六	二百八十八	五千七百六十
液量達刺苦謨	一	十二	九十六	二百八十八	五千七百六十
密扭謨	一	十二	九十六	二百八十八	五千七百六十

常用衡

封度	一	十六	二百五十六	七千
穂斯	一	十六	二百五十六	七千
達刺苦謨	一	十六	二百五十六	七千
占个傑列尹	一	十六	二百五十六	七千
一河	一	十六	二百五十六	七千
六十	一	十六	二百五十六	七千
一卍	一	十六	二百五十六	七千
一食匕	一	十六	二百五十六	七千
半穂斯	一	十六	二百五十六	七千

藥用術

藥用量の四量
常用劑

封酒盞穂斯 遠年穂斯 若菜百尔 占イ傑列丹

一二滴 占イ十二 九准一密繆無 占イ七 占イ百六

液量一連刺苦謀 占イ平密担漢 占イ清水六十滴刺烏度尼謀ノ

百二十滴呵囉吩ノ二百滴ナリ 三 六十一

一凡 二十五三戸

十六 四百二十六戸

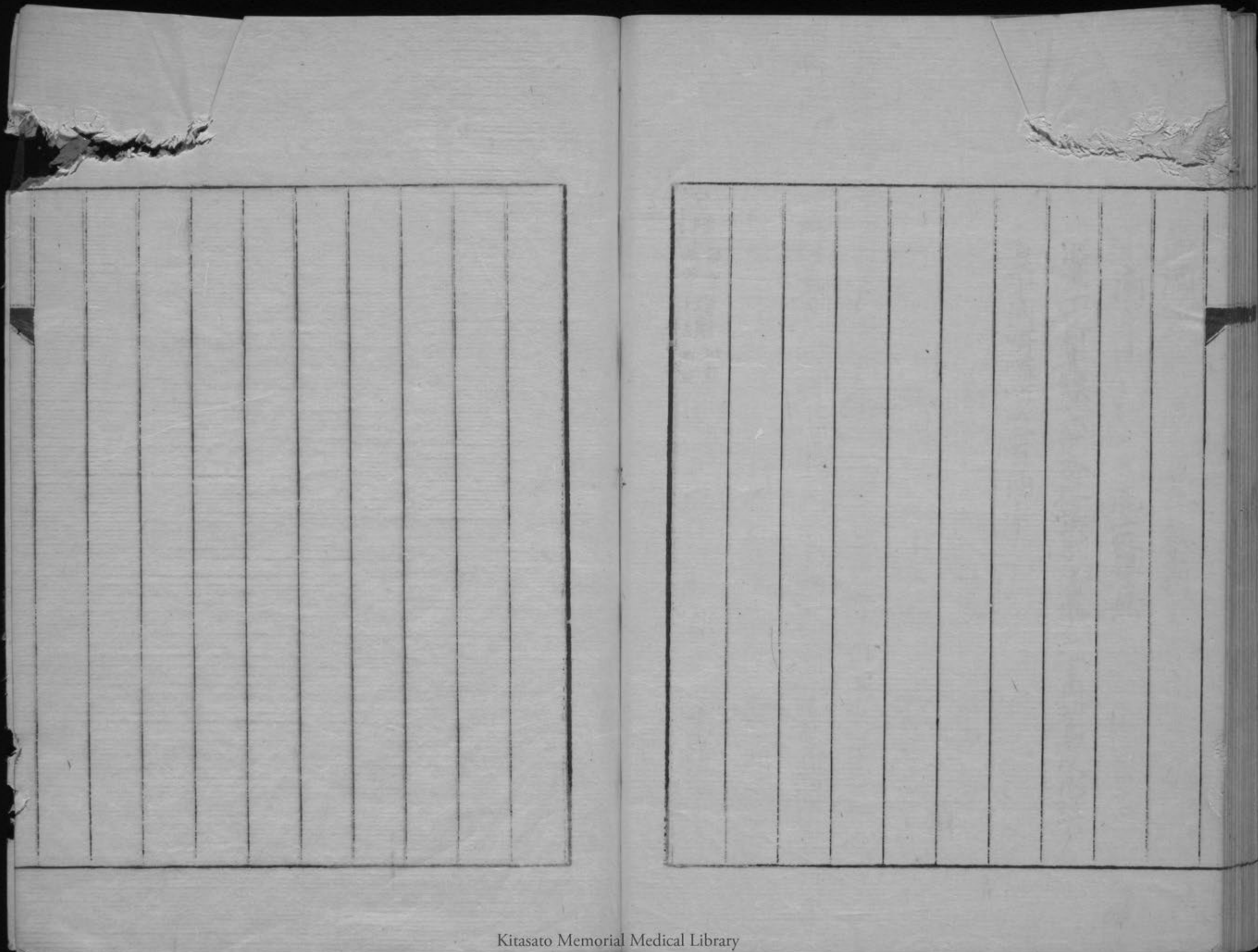
瓦甬魯 已平物 液量穂三 占イ平密担漢 占イ平密担漢

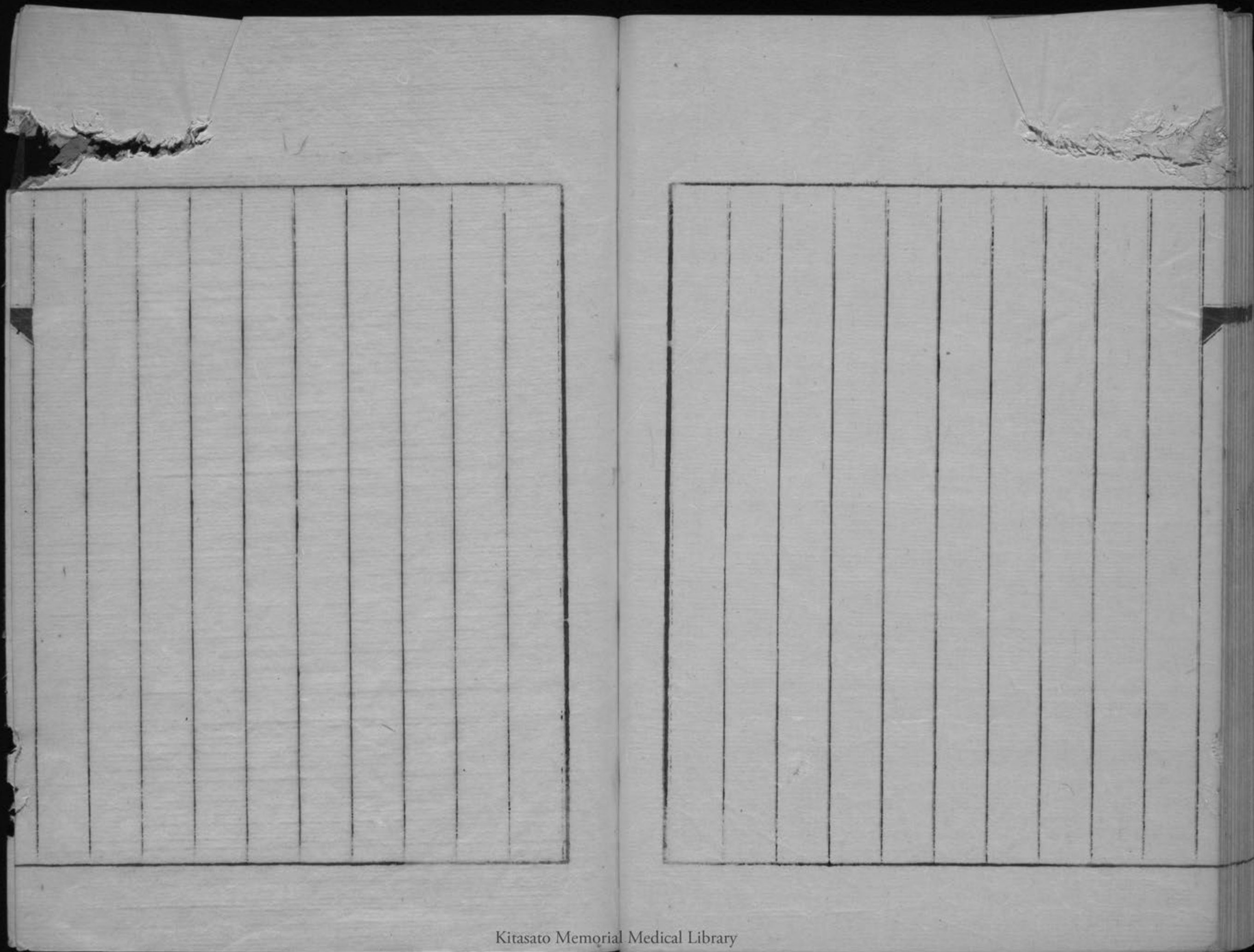
桂煎 八 蘇世八 占イ平密担漢 占イ平密担漢

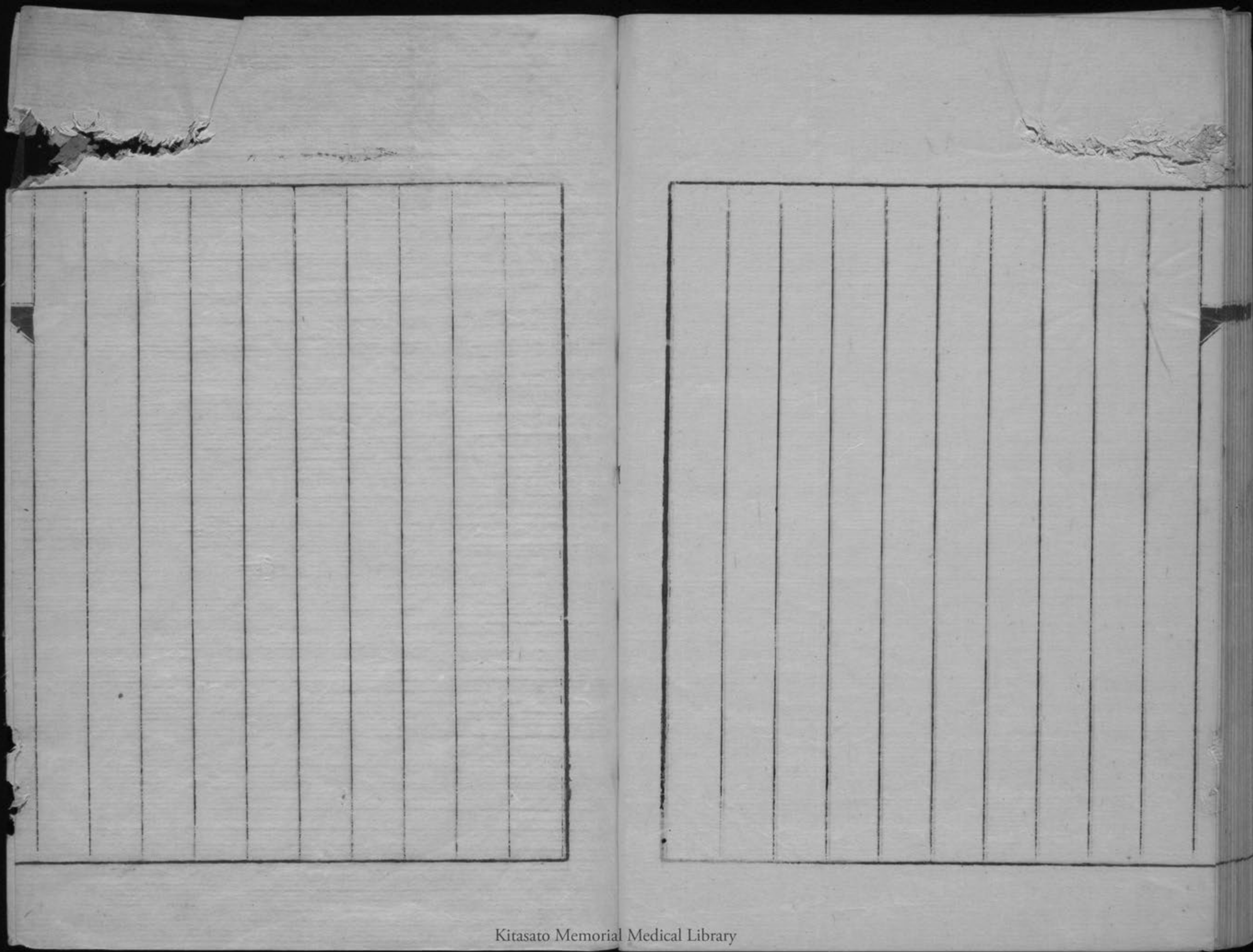
一十六 百二十八 七千四百八十

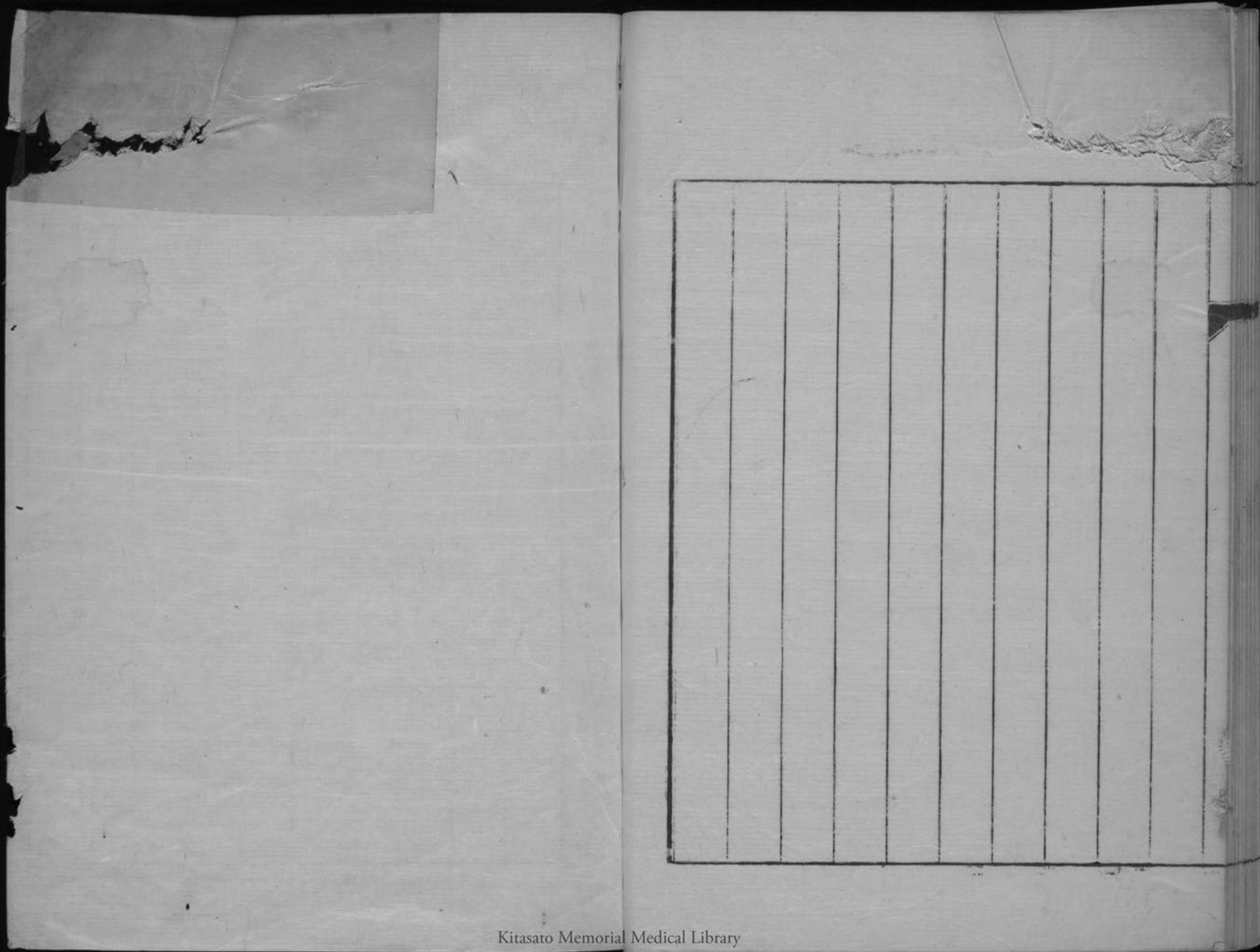
占イ平密担漢 占イ平密担漢 占イ平密担漢 占イ平密担漢

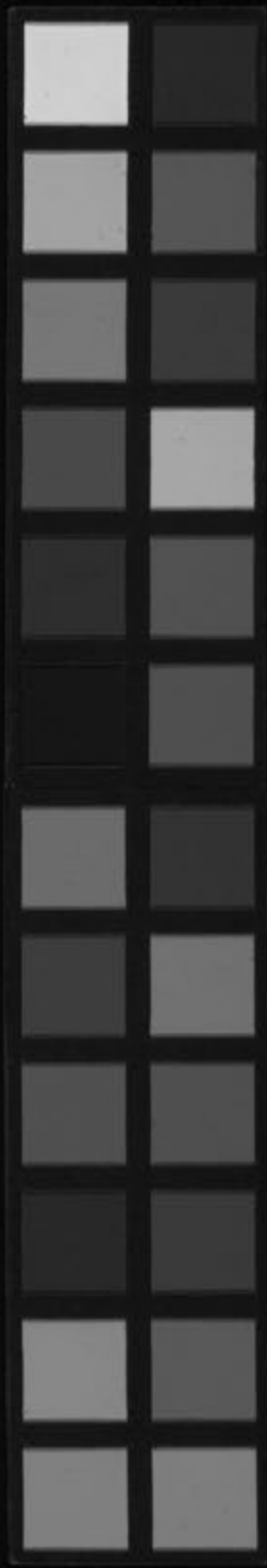
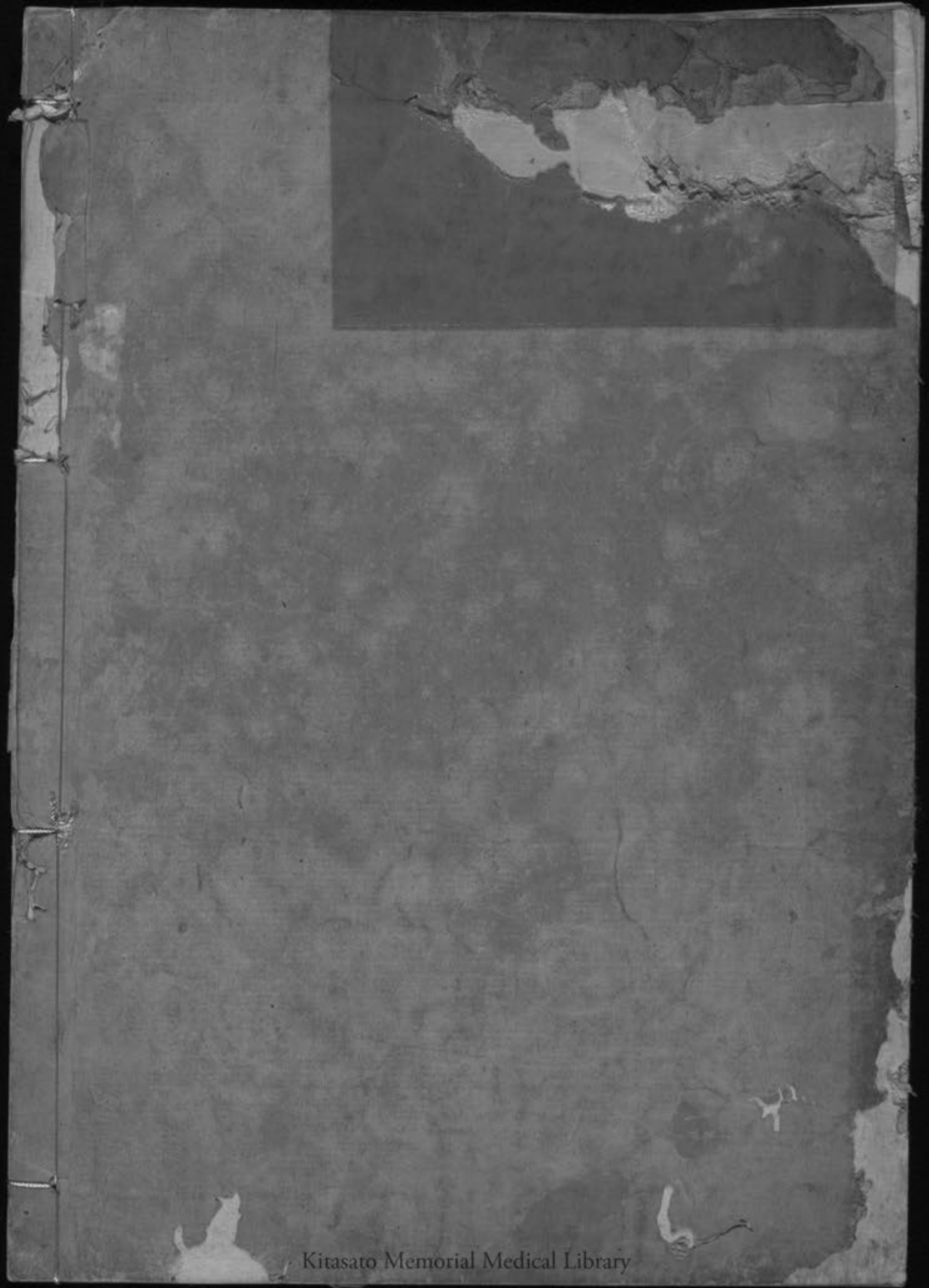
分利 病勢 散漢 漸除 恢復











Kitasato Memorial Medical Library