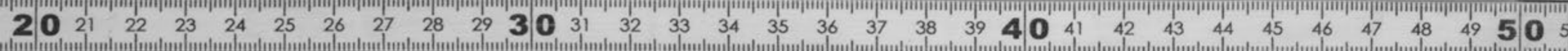
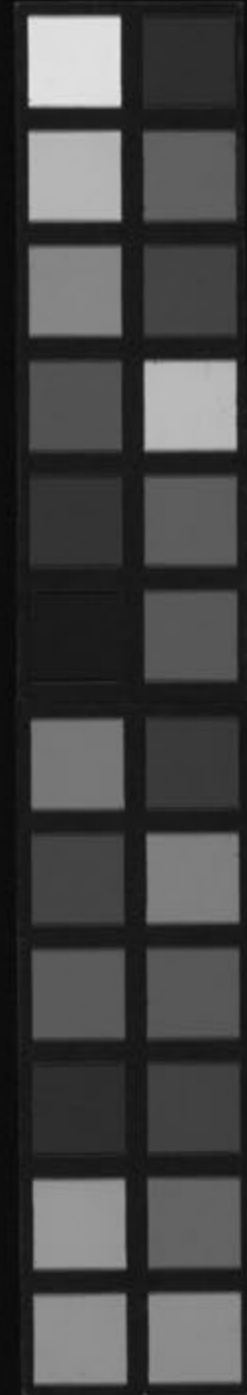
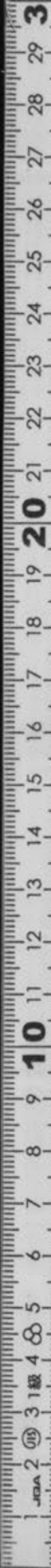


重廣
補註
黃帝內經素問

五
一
六
十
一
十二



内經素問

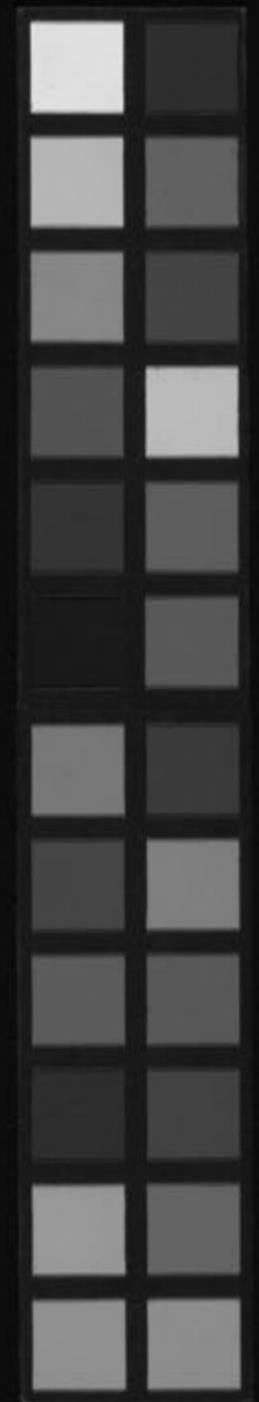
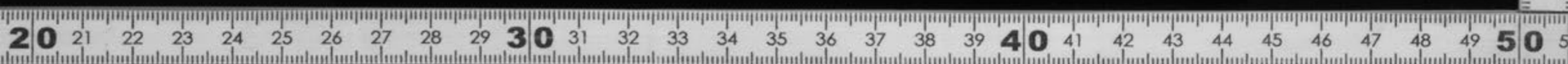
次註
新校正

五
六

✕
n16-3

F
コ-36

Kitasato Memorial Medical Library



P.0041

#3

Faint vertical text columns, possibly bleed-through from the reverse side of the page.



Small text below the circular seal.

Faint characters at the bottom of the text block, including '何前' and '後試'.



成田氏

隨證堂



重廣補註黃帝內經素問卷之五

唐 啓玄子王冰

次註

宋 林億 高保衡

校正

孫奇等奉勅

宋 孫兆

改誤

明 熊宗立 句讀

脈要精微論篇第十七

新校正云。按全元起本。在第六卷。

黃帝問曰。診法何如。岐伯對曰。診法常以平日陰氣未動。陽氣未散。飲食未進。經脈未盛。絡脈調勻。氣血未亂。故乃可診。有過之脈。而動。謂動而隆。卑散。謂散而布。而過。謂異於常候也。

脈要精微論卷五

2冊

490.9

Ko-23

No. 3114
IR n 16-3



16 野寺川文庫

隨證堂

○新校正云。按脈經。及千金方。有過之脈。作過此非也。王注。陰氣未動。謂動而隆。卑。按金匱真言論云。平且至。中。天之陽。陽中之陽。則平。且。爲。一。目。切。脈。動之中。絕。陽。之時。陰氣未動。則平。且。有。降。卑。之。義。切。脈。動。

靜而視精明。察五色。觀五藏。有餘不足。六府強弱形

之盛衰。以此參伍。決死生之分。

夫脈者。血之府也。

也。故。刺。志。論。曰。脈。實。血。實。脈。虛。血。虛。長。則。氣。治。短。則。氣

虛。此。其。常。也。反。此。者。病。由。是。故。也。

病數則煩心。大則病進。

爲邪盛。故病進也。長脈者。往來長。短脈者。往來短。大脈者。往來大。也。

上盛則氣高。下盛則氣脹。代則氣衰。細則氣

少。新校正云。按太素。細作滑。滑則心痛。盛滿代脈者。動而中止。不能自還。細脈者。動如芴蓬。滿。渾渾革至如涌泉。病進。脈者。往來時不利。而蹇澀也。

而色弊。絲絲其去。如弦絕死。

而長也。如涌泉者。言脈汨汨。但出而不返也。絲。言

之絕去也。若不甚。應手也。如弦絕者。言脈卒斷。如

也。○新校正云。按甲乙經。及脈經。作渾渾革革。至如

縲。其去如弦絕者。死。夫精明五色者。氣之華也。

象論曰。天食人以五氣。五氣入於精明。於心。上使五

明。察。五。色。也。赤欲如白。裏朱不欲如赭。白欲如鶉羽

不欲如鹽。璧新校正云。按甲乙經。作自欲如白。青欲如

蒼璧之澤。不欲如藍。黃欲如羅。裏雄黃不欲如黃土。

黑欲如重漆色不欲如地蒼新校正云按甲乙經作灰色五色精

微象見矣其壽不久也精色鹽色藍色黃土之色地蒼色見者皆精微之敗象故其

壽不夫精明者所以視萬物別白黑審短長以長為

短以白為黑如是則精衰矣誠其誤也夫如是者皆精明衰乃誤也五

藏者中之守也身形之中五神安守之所也此則明

中盛藏滿氣勝傷恐者聲如從室中言是中

氣之濕也中謂腹中盛謂氣盛藏謂肺藏氣勝謂勝

復言者此奪氣也若言音微細聲斷不續衣被不飲

言語善惡不避親疎者此神明之亂也倉廩不藏者

是門戶不要也倉廩謂脾胃門戶謂魄門靈蘭秘典

魄不藏也水泉謂前陰得守者生失守者死倉廩不

神將奪矣昔者胃中之府背曲肩隨府將壞矣腰者

腎之府轉搖不能腎將憊矣膝者筋之府屈伸不能

行則痿附新校正云按別本附筋將憊矣管者髓之

府不能久立行則振掉骨將憊矣皆以所居所由而為之府也得

夫五藏者身之強

也藏安則神守神守則頭者精明之府頭傾視深精

神將奪矣昔者胃中之府背曲肩隨府將壞矣腰者

腎之府轉搖不能腎將憊矣膝者筋之府屈伸不能

行則痿附新校正云按別本附筋將憊矣管者髓之

府不能久立行則振掉骨將憊矣皆以所居所由而為之府也得

夫五藏者身之強

也藏安則神守神守則頭者精明之府頭傾視深精

神將奪矣昔者胃中之府背曲肩隨府將壞矣腰者

腎之府轉搖不能腎將憊矣膝者筋之府屈伸不能

行則痿附新校正云按別本附筋將憊矣管者髓之

府不能久立行則振掉骨將憊矣皆以所居所由而為之府也得

強則生失強則死強謂中氣強固以鎮守也岐伯曰新校正云詳此岐伯曰前無問反
 四時者有餘為精不足為消應太過不足為精應不
 足有餘為消陰陽不相應病名曰關格廣陳其脈應也夫反四時者諸不足皆為血氣消損諸有餘皆為邪氣勝精也陰陽之氣不相應合不得相營故曰關格也帝
 曰脈其四時動奈何知病之所在奈何知病之所變
 奈何知病在內奈何知病在外奈何請問此五
 者可得聞乎言欲脈四時及陰岐伯曰新校正云詳其相應脈四時動病之所在病之所變按此對與問不文頗對病在內在外之說後文然不相當請言其與
 天運轉大也指可見陰陽之運轉以萬物之外六合
 之內天地之變陰陽之應彼春之暖為夏之暑彼秋

之怒為冬之怒四變之動脈與之上下六合謂四分也春暖為夏暑言陽生而至盛秋怒為冬怒言陰少而之壯也怒為急言秋氣勁急也○新校正云按全元起注本暖以春應中規象中外皆然故以春應中規夏作緩夏脈洪大兼之滑數如矩之秋應中衡象秋脈輕瀟而散如秤衡之象高冬應中權象冬脈如石兼沈下必平故以秋應中衡冬應中權而滑如秤權之象下遠於衡故以冬應中權也以秋中衡冬中權者言脈之高下異處如此解此則隨陰陽之氣故有期四應不是故冬至四十五日陽氣微上陰氣微下夏
 至四十五日陰氣微上陽氣微下陰陽有時與脈為
 期期而相失知脈所分之有期故知死時察陰陽準則知經脈遞遷之象審氣候遞遷之失則知氣血分命之期分期不差故知人死之時節微妙

在脉不可不察察之有紀從陰陽始推陰陽外降精
始以陰陽為察候之綱紀始之有經從五行生
 之有度四時為宜言始所以知有經脈之察候司應
也。徵未太過不及之形盡皆以應四時者為補寫勿
生氣所宜也。○新校正云。按太素宜作數。補寫勿
 失與天地如一地之律道也。然天地之道損有餘而
補不足是法天地之道也。寫補。得。一之精以知死生
之宜。切審之工。其治氣亦然。得。一之精以知死生
一精亦可知。知死生之準。既得。是故聲合五音。色合五
 行脉合陰陽聲表官商角徵羽。故合五音。色見青黃
赤白黑。故合五行。脉彰寒暑之休主。故
合陰陽。是知陰盛則夢波。大水恐懼。陰為水。故夢波。
陽盛則夢大火。燔灼。陽為火。故夢大火。
日水為陰。陽盛則夢大火。燔灼。而燔灼也。陰陽應

象大論曰。陰陽俱盛則夢相殺毀傷亦類交爭。上盛
火為陽。則夢飛下。盛則夢墮。氣上則夢上。故飛。甚飽則夢予。
內有。甚飢則夢取。內不。肝氣盛則夢怒。肝在志。肺氣
盛則夢哭。肺聲哀。故夢哭。○新校正云。詳是知陰盛
於斯。仍少。心脾腎氣盛。短蟲多則夢聚。身中短蟲
所夢。今具。甲乙經中。長蟲多則夢相擊毀傷長蟲動則內不安。內不安
校正云。詳此二句。亦不當。是故持脉有道。虛靜為保
出此。應他經脫簡文也。然持脉之道。必虛其心。
前明。脈應此。舉持脈所由也。○新校正云。按甲乙經
保其志。乃保定。盈虛而不失。○新校正云。按甲乙經
寶。春日浮。如魚之遊在波。未全。浮。夏日在膚。泛泛
乎。萬物有餘。萬物之有餘。易取而洪大也。○新校正云。按甲乙經
秋。日下。

膚發蟲將去隨陽氣之漸降故曰下膚何以下明冬白

在骨發蟲周密君子居室密言陽氣伏藏君子居室

事也故曰知內者按而紀之知內者謂知脈氣也

外者終而始之知外者謂知色象也

大法正云詳此前對帝問脈其四時動奈何之事心

脈搏堅而長當病舌卷不能言搏謂搏擊於手也

者當消環自已散謂環周言其經氣如環之周當

其火王自消散也○新校肺脈搏堅而長當病唾血

肺虛極則絡逆絡逆其爽而散者當病灌汗至令木

則血泄故唾出也其爽而散者當病灌汗至令木

復散發也汗泄玄府津液奔瀉寒水灌洗皮密汗藏

謂灌洗盛暑多為此也○新校正云詳下文諸

藏各言色而心脈二藏不言色者疑闕文也

搏堅而長色不青當病墜若搏因血在脇下令人喘

逆諸脈見本經之氣而色不應者皆非病後內生

當病墜若搏也夫肝藏之脈端直以長故曰色不青

陰脈在脇肋循喉嚨之後其支別者復從肝別貫膈

上注脈今血在脅下則血氣其爽而散色澤者當病

溢飲黑于脈故令人喘逆也

溢飲者渴暴多飲而易入肌皮腸胃之外也面色

浮澤是為中濕血虛中濕水液不消故言溢病溢飲

也以水飲滿溢故滲溢而易入肌皮腸胃之外也

新校正云按甲胃脈搏堅而長其色赤當病折髀胃

乙經易作溢色赤火氣故之心象於火故色赤也

脈後氣衝上解抵伏兔故病則髀如折也其爽而

散者當病食痺痺痛也。胃陽明脈其末別者從大迎絡。脾故食則痛悶而氣不散也。○脾脈搏堅而長其
 新校正云。詳謂痺為痛義則未通。
 色黃當病少氣脾虛則肺無所養。其氣散色不澤者。肺主氣故少氣也。
 當病足跗腫若水狀也色氣浮澤為水之候。色不潤。自上前。內。膝前廉上。端內。循。肝。骨。後。交出。厥。陰。腎。脈。搏
 堅而長其色黃而赤者當病折腰色氣黃赤是心脾。腰如折也。腰為腎府。故病發於中。
 其奕而散者當病少血腎氣不。帝曰。新校正云。詳也。腎主水以生化津液。今腎氣不。帝曰。新校正云。詳也。起本在湯液篇。診得心脈而急此為何病。病形何如。
 岐伯曰。病名心疝。少腹當有形也。心為肝藏。其氣應。陽。今。脈。反。寒。故。為。

而也。諸脈勁急者皆為寒形。謂病形也。
 帝曰。何以言之。岐伯曰。心為牡藏。小腸為之使。故曰。少腹當有形也。小腸。小腸也。靈。蘭。秘。典。論。曰。小。腸。受。盛。故。形。居。於。內。也。
 帝曰。診得胃脈。病形何如。岐伯曰。胃脈實則脹。虛則泄。脈實者。氣有餘。故脹滿。脈虛者。氣不足。故泄利。○新校正云。詳此。前。對。帝。問。知。病。之。所。在。奈。何。
 帝曰。病成而變。何謂岐伯曰。風成。為寒熱。生。寒。熱。故。風。成。為。寒。熱。也。
 瘰成。為消中。濕熱也。熱積於內。故變為消中也。消中之證。善食而瘦。○新校正云。詳。王。注。以。善。食。而。瘦。為。消。中。按。本。經。多。食。數。瘦。為。之。消。中。善。食。而。瘦。乃。厥。成。為。瘰。疾。厥。成。為。瘰。疾。氣。逆。是。食。亦。之。證。當。云。善。食。而。瘦。數。乃。瘰。成。為。瘰。疾。氣。逆。也。氣。逆。上。而。不。已。則。久。風。為。瘰。泄。中。則。食。不。化。而。泄。變。為。上。崩。之。疾。也。
 久風為瘰泄。久風不變。但在胃。利也。以肝氣內合而乘胃。故為瘰。瘰。陰。陽。應象大論曰。風氣通於肝。故內應於肝也。
 脈風成。

為癘。本經風論曰。風寒客於脈而不去。名曰癘。風又
 而色敗。皮膚瘍潰。然此則癘也。夫病之變化不可勝
 數。新校正云。詳此。前對帝。帝曰。諸癘腫筋變骨痛。此
 皆安生。何以生之。岐伯曰。此寒氣之腫。八風之變也。
 八風。八方之風也。然癘腫者。傷東南西南風之變也。
 筋。骨節痛者。傷東風北風之變也。癘。樞經曰。風從東
 方來。名曰嬰兒風。其傷人也。外在筋。風從東南來。
 名曰弱風。其傷人也。外在於肌肉。風從西南來。名曰謀
 風。其傷人也。外在於骨。由此四風之變。而三病及生。故下
 是也。帝曰。治之奈何。岐伯曰。此四時之病。以其勝治
 之。愈也。勝。謂勝也。如金勝木。木勝土。土
 病五藏發動。因傷脈色。各何以知其久暴至之病乎。

重以色氣。明前。五藏。堅長之。岐伯曰。悉乎哉。問也。徵
 其脈小色不奪者。新病也。氣乏而神。徵其脈不奪其
 色奪者。此久病也。神持而邪。徵其脈與五色俱奪者。
 此久病也。神與氣俱衰也。徵其脈與五色俱不奪者。新病也。
 神與氣俱強也。肝與腎脈並至。其色蒼赤。當病毀傷。不見血
 已見血。濕若中水也。肝色蒼。心色赤。赤色見。當脈洪。
 心色。故當因傷。而血不見也。若已見血。則是濕氣及
 水在腹中也。何者。以心腎脈色中外之候。不相應也。
 尺內兩傍則季脇也。尺內。謂尺澤之內也。兩傍。各謂
 故尺內兩傍。尺外以候腎。尺裏以候腹中。尺外。謂尺
 則季脅也。尺外。以候腎。尺裏。以候腹中。尺外。謂尺
 裏。謂尺之內側也。尺外。下兩傍。則季脅之分也。附上。左
 分。季脅之上。腎之分。季脇之內。則腹之分也。附上。左

外以候肝內以候胃肝主其右外以候胃內以候脾脾居中故以內候之上附上右外以候胃內以候胃胃為市故以外候之中主氣管故以內候之肺葉垂外故以外候之左外以候心內以候膻心主膻中故以內候之前以候前校正云誰王氏以膻中為噬也疑誤後以候後上前謂左寸口下前謂胃之前膈及氣海也上後謂右寸口下後謂胃之後背及氣管上竟上者胃喉中事也下竟下者少腹腰股膝脛足中事也上竟上至魚際也下竟下謂盡尺之脈動之處所各目以候之知其善惡也麤大者陰不足陽有餘為熱中也鹿大謂脈洪大也脈來疾去徐上實下虛為厥顛疾來徐去疾上虛下實為惡風也亦脈狀也故

中惡風者陽氣受也以上虛故有脈俱沉細數者少陰厥也尺中之脈沉細數者是腎少陰氣逆也何者尺脈不當見數有數故言厥也俱沉細數者言左右尺中也沉細數散者寒熱也陽于於陰陰氣不足故尺中也浮而散者為胸中脈浮為虛散為不足氣虛而諸浮不躁者皆在陽則為熱其有躁者在手言太法也而沉者皆在陰則為骨痛其有靜者在足則病在足陽脈之中躁者病在手陽脈之中也諸細故又曰其有躁者在足也陰主骨故骨痛數動一代者病在陽之脈也洩及便膿血陽氣之生動故言病在陽之脈所以然者以諸過者切之瀋者陽氣有餘洩利及膿血脈乃爾

素問卷五

九

也滑者陰氣有餘也陽有餘則血滑故脈滑也陰有餘則氣多故脈滑也○新校正云詳氣多疑謬陽氣有餘為身熱無汗陰氣有餘為多汗身寒血少氣多陰陽有餘則無汗而寒陽餘無汗陰餘身寒若陰陽有餘則當無汗而寒推而外之內而不外有心腹積也則當無汗而寒推而內之外脈附臂筋取之不審推筋令遠推而內之外行內而不外者心腹中有積乃爾推而內之外而不內身有熱也近是陽氣有餘故身有熱也推而上之清冷也○新校正云按甲乙經上而不下作下而上推而下之下而不上頭項痛也故頭項痛也○新校正云按甲乙經下而上按之至骨脈氣少者脊脊痛而身有痺也氣陰而不作上

太極故

平人氣象論第十八

新校正云按全元起本在卷一

黃帝問曰平人何如平人謂氣候岐伯對曰人一呼

脈再動一吸脈亦再動呼吸定息脈五動閏以太息

命曰平人平人者不病也經脈一周於身凡長十六

息脈又下一動則五動也計二百七十定息氣可環周

然盡五十營以三萬三千五百定息則氣都行八百

不及太過氣象平調故曰平人也常以不病調病人

醫不病故為病人平息以調之為法人一呼脈一動

一吸脈一動曰少氣呼吸脈各一動準候減平人之

文一尺以三萬三千五百定息定則氣人一呼脈三

都行四百五文少氣之理從此可知

動一吸脉三動而躁尺熱曰病温尺不熱脉滑曰病
 風脉濇曰痺呼吸脉各三動準候過平人之常計二
 百七十定息氣凡行二十四丈三尺病
 生之兆由斯著矣夫尺者陰分位也寸者陽分位也
 然陰陽俱熱是則為温陽獨躁盛則風中陽也脉要
 精微論曰中惡風者陽氣受也滑為陽盛故病為風
 濇為無血故為痺痺也躁謂煩躁○新校正云按甲
 乙經無脉濇曰痺人一呼脉四動以上曰死脉絕不
 至曰死仁疎仁數曰死呼吸脉各四動準候過平人
 行三十二丈四尺况其以上耶脉法曰脉四至曰脫
 精五至曰死然四至以上亦近五至也故死矣然脉
 絕不至天眞之氣已無仁數仁疎胃穀之精亦斲故
 皆死之候是以下文曰○新校正云按別本斲一作
 敗平人之常氣稟於脾胃者平人之常氣也常平之
 氣胃海
 致之靈樞經曰胃為水穀之海也
 正理論曰穀入於胃脉道乃行人無胃氣曰逆逆

者死逆謂及平人之候也○新校正云按甲乙經云
 人常稟氣於胃脉以胃氣為本無胃氣曰逆逆
 者春胃微弦曰平音微似弦不謂微而弦也
 死春胃微弦曰平
 鈞及更弱毛石義並同弦多胃
 少曰肝病但弦無胃曰死謂急而益勁如
 新張弓弦也胃而有毛
 曰秋病毛秋脉
 金氣也毛甚曰今病水受金邪
 故今病藏真散於肝
 肝藏筋膜之氣也象陽氣之散發故藏真散也藏氣
 法時論曰肝欲散急食辛以散之
 取其氣夏胃微鈞曰平鈞多胃少曰心病但鈞無胃曰
 死謂前曲後反
 如操帶鉤也胃而有石曰冬病石冬脉
 水氣也石甚曰今
 病火被水侵
 故今病藏真通於心心藏血脉之氣也
 象陽氣
 也藏氣法時論曰心欲
 急食鹹以取之取其順氣長夏胃微爽弱曰平弱多
 胃少曰脾病但代無胃曰死謂動而中止
 不能自返也稟弱有石

曰冬病石多脈水氣也。次其勝也。石弱甚曰今病。其弱
為土氣不足。故今病。○新藏真濡於脾。脾藏肌肉之
枝正云。按甲乙經。弱作石。藏真濡於脾。脾藏肌肉之
氣也。以含藏水穀。故秋胃微毛曰平。毛多胃少曰肺
病。但毛無胃曰死。如風吹毛也。毛而有弦曰春病。春
脈木氣也。次其乘剋。故當為鉤。金氣弦甚曰今病。木
逼肝。則弦脈來見。故不鉤而反弦也。弦甚曰今病。木
逆來乘金。藏真高於肺。以行榮衛陰陽也。肺處上焦
則今病。也。靈樞經曰。榮氣之道。內穀為實。穀入於胃。氣傳與
肺。流溢於中。布散於外。精專者。行於經隧。以其自肺
宣布。故云。以行榮衛陰陽也。○冬胃微石曰平。石多
新校正云。按別本。實一作實。冬胃微石曰平。石多有鉤
胃少曰腎病。但石無胃曰死。如奪索。石而有鉤
曰夏病。鉤夏脈火乘土氣也。次其乘剋。鉤當云弱土
王。長夏不見正形。故石而有鉤。兼其土也。

鉤甚曰今病水受火土之藏真下於腎。腎藏骨髓之
氣也。腎居下焦。故云。藏真下也。腎胃之大絡名曰虛
里。貫鬲絡肺。出於左乳下。其動應衣。脈宗氣也。宗氣
也。謂十二經脈之尊主也。貫鬲絡肺。出於左乳下者。自
左乳下者。自鬲而出於乳下。乃絡肺也。盛喘數絕。皆
者則病在中。絕謂脈絕也。結而橫有積矣。絕不至曰死。
乳下。脈動狀也。乳之下。其動應衣。宗氣泄也。泄謂發
中。謂腹中也。乳之下。其動應衣。宗氣泄也。泄謂發
校正云。按全元起本。無此十字。甲乙欲知寸口太
經亦無。詳上下文義。多此十字。當去。欲知寸口太
過與不及寸口之脈。中手短者曰頭痛。寸口脈中
長者曰足脛痛。短為陽氣不及。故病於頭。寸口脈中
手促上擊者曰肩背痛。故肩背痛。寸口脈沉而堅者

日病在中寸口脉浮而盛者日病在外
沉堅為陰故病在外也
寸口脉沉而弱日寒熱及疝瘕少腹痛
為陽故病在外也
相薄正當寒熱不當為疝瘕而少腹痛應古之錯簡
解○新校正云按甲乙經無此十五字况下文已有寸口脉沉而喘日寒熱脉急者日疝瘕少腹痛此文
衍當
寸口脉沉而橫日脇下有積腹中有橫積痛
氣內結也
寸口脉沉而喘日寒熱
喘為陽吸沉為陰爭
脉盛滑堅者日病在外脉小實而堅者日病在內
為陽小實為陰陰病病在內陽病病在外也
脉小弱以濇謂之久病
氣虛
脉滑浮而疾者謂之新病
為陽
故云久遠之病也
脉急者日疝瘕少腹痛
此復
全故云新淺之病也

瘕少腹痛之脉也言沈緊不
必為疝瘕沈急乃與診相應
陽陽受病則為風濇
為陰陰受病則為痺
縱緩之狀非動之遲緩也
緩滑寒氣否滿故脉盛緊也
病易已脉逆陰陽病難已
脉病相應謂之從
時之順日病無他脉及四時及不聞藏日難已
春得夏得冬得秋得夏脉多得四季脉
皆謂反四時氣不相應故難已也
臂多青脉日脫血
血少脉空容寒因人寒
主之緩為熱中濇為無血熱而無血故解脈而不
名之然寒不寒熱不熱弱不弱壯不壯傳不傳各謂
之解脈也脉要精微論曰尺外以候腎
安卧脉盛謂
尺裏以候腹中則腹腎主尺之義也
之脫血
則血去而氣無所主乃爾盛謂數急而大

也尺瀦脉滑謂之多汗者謂尺瀦而尺脉滑也瀦者榮血內澗脉滑為陽氣內
 餘血澗而陽氣尚餘也尺寒脉細謂之後世診應腸腹
 多汗而脉乃如是也故瀦寒脉細泄利乃然脉法
 曰陰微即下言尺氣虛少也脉尺蠱常熱者謂之熱
 中謂下焦也肝見庚辛死庚辛為金也心見壬癸死壬癸
 滅心也脾見甲乙死甲乙為木也肺見丙丁死丙丁為火
 火也脾見甲乙死甲乙為木也肺見丙丁死丙丁為火
 腎見戊己死戊己為土也此謂真藏見皆死三部九候
 論中真藏脉見者勝死也尺澗而藏見亦然也
 也尺澗而藏見亦然也也頸脉動喘疾欬曰水水氣上
 被熱熏陽氣上逆故頸脉盛鼓而欬喘也目裏微腫如
 也頸脉謂耳下及結喉傍人迎脉也目裏微腫如
 卧蠱起之狀曰水也評熱病論曰水者陰也目下亦陰
 中者必使目下腫也溺黃赤安臥者黃疸也腎勞熱故
 目下腫也溺黃赤安臥者黃疸也腎勞熱故

謂之勞疸以女勞得之也○新校正云詳王注以疸
 為勞義非若謂女勞得疸則可若以疸為勞非也
 已食如飢者胃疸是則胃熱也熱則消面腫曰風
 而腫則胃風之診也何者胃陽明脈起於鼻交頰中下循鼻外故
 脈起於鼻交頰中下循鼻外故足脛腫曰水足謂
 有水也腎少陰脉出於足心上循脛過陰股從腎上貫肝
 股從腎上貫肝故下焦有水足脛腫也目黃者曰
 黃疸目黃也靈樞經曰目黃者病在胃婦人手少陰
 新校正云按全元脉動甚者妊子也後陰者中當小
 起本作為少陰也起本作為少陰也起本作為少陰也
 指動而應手者也靈樞經曰少陰無輸心不病乎岐
 伯曰其外經病而藏不病故獨取其經於掌後銳骨
 之端此之謂也動謂動脈也動脈者大如豆脈脈動
 搖也正理論曰脉陰陽相薄各且動也又經脉別論
 曰陰搏陽別謂之有子○新校正云按王機脉有逆從四時未有
 正云按經脉別論中無此文○新校正云按王機脉有逆從四時未有
 藏形春夏而脉瘦新校正云按王機脉有逆從四時未有
 真藏論瘦作沉瀦秋而脉浮大命曰

逆四時也

春夏脈瘦，謂沉細也。秋冬浮大，不應時也。大法春夏當浮大，而反沉細。秋冬當沉細，而反浮大，故風新枝正云：我王機曰：不應時也。風真藏論風作病。熱而脈靜泄而脫。

血脈實

新枝正云：按王機真藏論，病在中脈虛，病在外論作脈實，病在外。脈瀋堅者，新枝正云：按王

外論

作脈實，病在外。脈瀋堅者，新枝正云：按王

皆難治

風熱當脈躁而反靜，泄而脫血當脈虛。在內當脈實而反虛，病氣在內當脈實而反虛，病氣

命曰反四時也

皆反四時之氣。新枝正云：詳命曰反四時也。此六字應有錯簡，當去。自前未有藏形，春夏至此五十三字與後王機真藏論

人以木穀為本

故人絕木穀則死。脈無胃氣亦死。所謂無胃氣者，但得真藏，脈不得胃氣也。所謂脈

不得胃氣者

肝不斂，腎不石也。太陽脈

至洪大以長

氣盛故能爾。○新枝正云：按扁鵲陰陽筋上動搖九分。三月四月甲子王呂廣云：太陽

脈至乍數乍疎乍短乍長

以氣有暢未暢者也。○新枝正云：少陽之脈，乍小乍大，乍長乍短，動搖六分。王十一月

二月甲子夜半

正月二月甲子王呂廣云：少陽王正月二月甲子夜半，正月二月甲子王呂廣云：少陽王正月

其脈來進退無常

陽明脈至浮大而短。○新枝正云：按扁鵲陰陽筋上動搖九分。三月四月甲子王呂廣云：太陽

云按扁鵲陰陽筋上動搖九分

三月四月甲子王呂廣云：太陽

分大前小後狀如蠅對

其至跳五月六月甲子王呂廣云：少陽王正月二月甲子夜半，正月二月甲子王呂廣云：少陽王正月

大前小後狀如蠅對

其至跳五月六月甲子王呂廣云：少陽王正月二月甲子夜半，正月二月甲子王呂廣云：少陽王正月

琅玕曰心平。言脈滿而盛微似珠形。夏以胃氣為本。
 脈有胃氣則累累。病心脈來喘喘連屬其中微曲曰
 心病。曲謂中手而微曲也。○新校正云。詳越人死心
 脈來前曲後居如操帶鉤曰心死。居不動也。操執持
 平肺脈來厭厭聶聶如落榆莢曰肺平。○新校正
 云。詳越人云。厭厭聶聶如落榆莢。曰春平脈。張仲景
 云。秋脈蕩蕩如車蓋者。名曰陽結。春脈聶聶如
 蟲如吹榆莢者。名曰數。恐越人之說誤也。秋以胃氣
 為本。榆莢之輕虛也。病肺脈來不上不下如循雞
 羽曰肺病。謂中央堅。死肺脈來如物之浮如風吹毛。
 曰肺死。如物之浮。管管然如風吹毛。紛紛然也。○新
 校正云。詳越人云。按之消索如風吹毛。曰死。

平肝脈來爽弱招招如揭長竿末梢曰肝平。○言如竿
 也。春以胃氣為本。脈有胃氣則長。病肝脈來盈實
 而滑如循長竿曰肝病。故若循竿。死肝脈來急益勁
 如新張弓弦曰肝死。勁謂勁強也。平脾脈來和柔相離
 如雞踐地曰脾平。言脈來動數相離。緩急和而調。長夏以胃氣為本。
 胃少則脈實數。病脾脈來實而盈數如雞舉足曰脾病。胃少
 實急矣。舉足謂如雞走之舉足也。死脾脈來銳堅如
 ○新校正云。詳越人以鳥之喙。如鳥之距如屋之漏如水
 鳥之喙。新校正云。按平金。如鳥之距如屋之漏如水
 之流曰脾死。鳥喙鳥距。言餘堅也。水流屋漏。言其至
 平腎脈來喘喘累累如鉤按之而堅曰腎平。○言如心
 脈鉤按。

之而小堅爾。○新校正云。按越人云。其來上大下兌。足少陰陰陽得所。為胃氣強。故冬以胃氣為本。則不

則尤甚也。死腎脈來發如奪索。辟辟如彈石。曰腎死。發如奪索。猶蛇之走。辟辟如彈石。言促又堅也。

脈要精微論。勞。汨。音古。沒。切。瘳。音都。瘳。切。胸。音荀。又。音舜。平人氣象論。疝。音山。疝。音賈。亦。音傳。切。瘳。喙。音屈。瘳。音切。

重廣補注黃帝內經素問卷之五

重廣補註黃帝內經素問卷之六

唐 啓玄子王冰 次註

宋 林億 高保衡 校正

宋 孫奇等奉 勅 校

宋 孫兆 改誤

明 熊宗立 句讀

王機真藏論篇第十九 新校正云。按全元起本。在第六卷。

黃帝問曰。春肝如弦。何如。而弦岐伯對曰。春肝者。肝也。東方木也。萬物之所以始生也。故其氣來。與弱輕虛而滑。端直以長。故曰弦。言端直而長。狀如弦也。○新校正云。按越人云。春脈

弦者東方木也。萬物始生。未有枝葉。反此者病。反謂故其脈來濡弱而長。四時經輕作寬。平之。帝曰何如而反岐伯曰其氣來實而弦。此謂太過。病在外。其氣來不實而微。此謂不及。病在中。氣餘形於外。氣少則病在於中也。○新校正云。按呂廣云。實弦者。陽氣盛也。少陽當微弱。今更實弦。謂之太過。陽處表。故令病在外。厥陰之氣。養於筋。其脈弦。今更虛微。故曰不及。陰處中。故令病在內。帝曰春脈太過與不及其病皆何如。岐伯曰太過則令人善忘。忽忽眩冒而顛疾。其不及則令人胃脘痛引背下則兩脇脹滿。忽忽不來也。眩謂目眩視如轉也。胃謂胃靈樞經曰。肝氣實則怒。肝厥陰脈自足而上。入心。又上貫膈。布脇肋。循喉嚨之後。上入頰。上出額。與督脈會於巔。故病如是。○新校正云。按氣交變大論云。木太過甚則忽忽善怒。眩冒顛疾。則忘當作怒。

帝曰善夏脈如鉤何如而鉤。岐伯曰夏脈者心也。南方火也。萬物之所以盛長也。故其氣來盛去衰。故曰鉤。言其脈來盛去衰如鉤之曲也。○新校正云。按越人云。夏脈鉤者。南方火也。萬物之所盛。垂枝布葉。皆下曲如鉤。故其脈來疾去遲。呂廣云。陽盛故來疾。陰虛故去遲。脈從下上。至寸口疾。選尺中遲也。反此者病。帝曰何如而反岐伯曰其氣來盛去亦盛。此謂太過。病在外。其脈來盛去盛。是陽之盛也。其氣來不及。謂太過。是謂太過。○新校正云。詳越人云。肝實為太過。虛微為不及。與素問不同。帝曰夏脈太過與不及其病皆何如。岐伯曰太過則令入身熱而膚痛為浸淫。其不及則令人煩心。上見欬唾下為氣泄。心少陰脈起於心。中出屬心。系下膈。

絡小腸。又從心系却上肺。故心太過則身熱。膚痛而
浸淫。流布於形分。不及則心煩。上見欬唾。下為氣泄。
帝曰。善。秋脉如浮。何如。而浮。岐伯曰。秋脉者。肺也。西
方金也。萬物之所以收成也。故其氣來輕虛以浮。來
急去散。故曰浮。脉來輕虛。故名浮也。來急以陽未沉也。去散以陰氣上升也。○新校正云。按越人云。秋脉毛者。西方金也。萬物之所終。草木華葉皆秋而落。其枝獨在。若毫毛也。故其脉來輕虛以浮。故曰。反此者病。帝曰。何如。而反。岐伯曰。其氣來毛而中
央堅。兩傍虛。此謂太過。病在外。其氣來毛而微。此謂
不及。病在中。帝曰。秋脉太過。與不及。其病皆何如。岐
伯曰。太過則令人逆氣而背痛。愠愠然。其不及則令
人喘。呼吸少氣。而欬。上氣見血。下聞病音。肺太陰脉起於中焦。

下絡大腸。還循胃口。上膈屬肺。從肺系橫出腋。下復
藏氣為欬。主喘息。故氣盛則肩背痛。氣逆不及則喘
息變易。呼吸少氣。而欬。上氣見血也。帝曰。善。冬脉如
營。何如。而營。脉沈而深。如營動也。○新校正云。詳深沈以搏。則深字當為搏。又按甲乙經。搏字為瀯。當從甲乙經。為瀯。何以言之。脉沈而瀯。瀯古軟字。乃冬脉之太過。脉也。故言當從甲乙經。瀯字。岐伯曰。冬脉者。腎也。北方水也。萬物之所以合藏也。故其氣來沉以搏。故曰營。言沈而搏擊於手也。○新校正云。按甲乙經。搏當作瀯。義如前說。又越人云。冬脉石者。北方水也。萬物之所藏。盛冬之時。水凝如石。故其脉來沉瀯而滑。故曰石也。反此者病。帝曰。何如。而反。岐伯曰。其氣來如彈石者。此謂太過。病在外。其去如數者。此謂不及。病在中。帝曰。冬脉太過。

與不及其病皆何如岐伯曰太過則令人解休新校正云

心懸如病飢腹中清春中痛少腹滿小便變腎少陰

四時之序逆從之變異也脈春弦夏鈞秋浮冬營

脾脈獨何主主謂主時月岐伯曰脾脈者土也孤藏以灌

四傍者也納水穀化津液既灌於肝心肺腎帝曰然

則脾善惡可得見之乎岐伯曰善者不可得見惡者

可見不正主時寄王於四季帝曰惡者何如可見岐

伯曰其來如水之流者此謂太過病在外如鳥之喙

者此謂不及病在中新校正云按平人氣象論云帝

曰夫子言脾為孤藏中央土以灌四傍其太過與不

及其病皆何如岐伯曰太過則令人四支不舉以主

故病其不及則令人九竅不通名曰重強脾之孤藏

今病則五藏不和故九竅不通也八十一難經曰五

帝瞿然而起再拜而稽首曰善吾得脈之大要天下

至數五色脈變揅度奇恒道在於一瞿然也

奇恒皆通也神轉不迴迴則不轉乃失其機五氣循

是則却越而不轉由是却迴不轉乃失生氣之機矣

時序是為神氣流轉不迴若却行衰王反天之常氣

是則却越而不轉由是却迴不轉乃失生氣之機矣

是則却越而不轉由是却迴不轉乃失生氣之機矣

是則却越而不轉由是却迴不轉乃失生氣之機矣

是則却越而不轉由是却迴不轉乃失生氣之機矣

至數之要迫近以微至數之要道則應用者之王
 版藏之藏府每且讀之名曰王機者之王版故以為
機與前玉版論要文相重微注頗詳五藏受氣於其
 所生傳之於其所勝氣舍於其所生死於其所不勝
 病之日死必先傳行至其所不勝病乃死受氣所生
氣於已之所生者也傳所勝者謂傳於已之所冠者
也氣舍所生者謂舍於生已者也死所不勝者謂死
於冠已者之分位也此言氣之逆行也故死者為逆
所傳不順故必死焉此言氣之逆行也故死者為逆
 下說肝受氣於心傳之於脾氣舍於腎至肺而死心受
 氣於脾傳之於肺氣舍於肝至腎而死脾受氣於肺
 傳之於腎氣舍於心至肝而死肺受氣於腎傳之於

肝氣舍於脾至心而死腎受氣於肝傳之於心氣舍
 於肺至脾而死此皆逆死也一日一夜五分之此所
 以占死生之早暮也肝死於肺位秋庚辛餘四做此
主戊巳脯主庚辛夜主壬癸由此則死生之早暮可
知也○新校正云按甲乙經生作者字云占死者之
早暮詳此經文專為言氣之逆行也故死即不言生
之早暮王氏改者作生義不靜甲乙經中素問本文
 黃帝曰五藏相通移皆有次五藏有病則各傳其所
 勝以上文逆傳而死故言是逆傳所勝之次也○新
校正文云詳逆傳所勝之次逆當作順上文既言逆
傳下文所言乃不治法三月若六月若三日若六日
 傳五藏而當死是順傳所勝之次三月者謂一藏氣
至其所勝之位三月二陽之數以合日也六月者謂
兼三陰以數之陽熱論曰傷寒一日巨陽受二日陽

本散舌下其支別者復從胃別上隔注下甲當此之
 故腹中熱而煩心出黃色於便寫之也
 時可按可藥可浴弗治脾傳之腎病名曰疝瘕少腹
 寬熱而痛出白一名曰蠱腎少陰脈自股內後廉貫
 熱而痛洩出白液也寬熱內結消鑠脂當此之時可
 肉如蟲之食日內損削故一名曰蠱
 按可藥弗治腎傳之心病筋脈相引而急病名曰瘵
 腎不足則水不生水不生則筋脈急故相引也陰
 氣內弱陽氣外燔筋脈受熱而自跳掣故名曰瘵當
 此之時可灸可藥弗治滿十日法當死至心而氣極
 復傳行當腎因傳之心心即復反傳而行之肺發寒
 如下說
 熱法當三歲死因腎傷心心不受病而即復反傳與
 至腎一歲腎至肝二歲肝至心三歲死此病之次也
 一歲火又乘肺故云三歲死

然其卒發者不必治於傳不必依傳之次故或其傳
 化有不以次不以次入者憂恐悲喜怒怒令不得以其
 次故令人有大病矣憂恐悲喜怒怒無常分觸遇
 而喜大虛則腎氣乘矣喜則心氣移於肺心氣不守
 精氣并於怒則肝氣乘矣怒則氣逆故
 悲則肺氣乘矣悲則肺氣乘矣悲則肺氣乘矣
 矣宜明五氣篇曰精氣并於肺則悲
 乘矣恐則腎氣移於心腎氣不守故脾氣乘
 矣宜明五氣篇曰精氣并於脾則憂
 氣乘矣憂則肝氣移於脾肝氣不守故心氣乘
 道也此其不次故病有五五二十五變及其傳化
 五藏相并而各五之五而乘之則二十五變也然其
 變化以勝相傳傳而不次變化多端○新校正云按

陰陽別論云。凡陽有五。五傳乘之名也。言傳者何相。乘之異名爾。

大骨枯槁。大肉陷下。胃中氣滿。喘息不便。其氣動形。

期六月死。真藏脉見。乃予之期日。

肉陷下也。諸附骨際及空竅處亦同其類也。胃中氣滿。喘息不便。是肺無主也。肺司治節。氣息由之。其氣動形。為無氣相接。故聳舉肩背。以遠求報氣矣。夫如是。皆形藏已敗。神藏亦傷。見是證者。期後一百八十日內死矣。候見真藏之脉。乃與死日之期。爾。真藏脉診下。經備矣。此肺之藏也。

大骨枯槁。大肉陷下。胃中氣滿。喘息不便。內痛引肩項。期一月死。

真藏見。乃予之期日。

大骨枯槁。大肉陷下。胃中氣滿。喘息不便。內痛引肩項。身熱。脫肉破脞。真藏見。十月之內死。

十日內死。此心之藏也。

火精外出。陽氣上燔。金受火災。故內痛引肩項。如是者。期後三十日內死。

陰氣微弱。陽氣內燔。故身熱也。脞者。肉之標。脾主肉。故肉如脫。蓋脞如破敗也。見斯證者。期後三百日內死。脞謂肘膝後肉如死。脞謂肘膝後肉如死。現者。此脾之藏也。

大骨枯槁。大肉陷下。肩髓內消。動作益衰。真藏來見。期一歲死。見其真藏。乃予之期日。

肩髓內消。謂缺盆深也。衰於動作。謂交接漸微。以也。○新校正云。接全元起本。及甲乙經。大骨枯槁。大肉陷下。胃中氣滿。腹內痛。心中不便。肩項身熱。破脞。脫肉。目匡陷。真藏見。目不見人。立死。其見人者。至其所不勝之時則死。

木生於火。肝氣通心。脉抵少腹。上腹痛。心中不便。肩項身熱。破脞。脫肉。目匡陷。及不見人。立死也。不勝之時。謂於庚辛之日。此肝之藏也。

急虛身中卒至。五藏絕閉。脉道不通。氣不往來。

肝之藏也。

急虛身中卒至。五藏絕閉。脉道不通。氣不往來。

肝之藏也。

急虛身中卒至。五藏絕閉。脉道不通。氣不往來。

肝之藏也。

急虛身中卒至。五藏絕閉。脉道不通。氣不往來。

肝之藏也。

急虛身中卒至。五藏絕閉。脉道不通。氣不往來。

肝之藏也。

急虛身中卒至。五藏絕閉。脉道不通。氣不往來。

肝之藏也。

急虛身中卒至。五藏絕閉。脉道不通。氣不往來。

肝之藏也。

譬於墮溺不可為期言五藏相移傳其不勝則可待
虛邪中於身內則五藏絕閉脉道不通氣不其脉絕
往來譬於墮墜沒溺不可與為死日之期也其脉絕
不來若人一息五六至其形肉不脫真藏雖不見猶
死也是則急虛卒至之脉○新校正云按人一息脉
真肝脉至中外急如循刀刃青黃然如按琴瑟弦色
青白不澤毛折乃死真心脉至堅而搏如循薏苡子
累累然色赤黑不澤毛折乃死真肺脉至大而虛如
以毛羽中人膚色白赤不澤毛折乃死真腎脉至搏
而絕如指彈石辟辟然色黑黃不澤毛折乃死真脾
脉至弱而乍數乍疎色黃青不澤毛折乃死諸真藏

脉見者皆死不治也新校正云按楊上善云無餘物
氣和之不得獨用如至剛獨用則折和柔濟之氣皆胃
也五藏之氣和於胃氣即得長生若真獨見必死欲
知五藏真見為死和胃為生者於寸口診即可知見
者如弦是肝脉也微弦為平和微弦謂三分胃氣一
分弦氣俱動為微弦三分並是弦黃帝曰見真藏曰
死何也岐伯曰五藏者皆稟氣於胃胃者五藏之本
也胃為水穀之海藏氣者不能自致於手太陰必因
於胃氣乃至於手太陰也平人之常稟氣於胃胃氣
胃乃能至於手太陰也新校正云薛平人之常至
甲乙經云人常稟氣於胃脉以胃氣故五藏各以其
為本與此小異然甲乙之文為得故五藏各以其
時自為而至於手太陰也於手太陰也故邪氣勝者

精氣衰也。故病甚者胃氣不能與之俱，至於手太陰故真藏之氣猶見獨見者，病勝藏也。故曰死。

是所謂脈無胃氣也。平人氣象論曰：人無胃氣曰逆，逆者死。帝曰：善。新校正云：詳此一段，全元起本在第四卷。太陰陽明表裏篇中，王冰移於此處，必言此者，欲明王氏之功於素問多矣。

黃帝曰：凡治病察其形氣色澤，脈之盛衰，病之新故，及治之無後其時，而取之。形氣相得謂之可治，形盛氣虛謂之難治，形虛氣盛謂之易已。

從四時謂之可治，脈春弦夏鉤秋浮冬沉，脈弱以滑是

有胃氣，命曰易治。取之以時，萬舉萬全。當以四時血氣所在而為療，辭乙經作治之趨之，無後其時。與王氏之義兩通。形氣

相失謂之難治，形盛氣虛，氣盛形虛，皆相失也。色夭不澤謂之難已。

脈逆四時為不可治，以氣逆故疾，上四句是必察四

難而明告之，此四粗之所難為，所謂逆四時者，春得肺

脈，夏得腎脈，秋得心脈，冬得脾脈，其至皆懸絕沉瀦

者，命曰逆四時。春得肺脈，秋來見也。夏得腎脈，冬來

在甲脈實，堅病在外，脈不實，堅者皆難治。以其與證

不相應也。○新校正云。按平人氣象論云。病在中脈。虛病在外脈。瀦堅與此相反。此經誤。彼論為得。自未。有藏形。春夏至此。與平人氣象論相重。註義咸備於彼。黃帝曰。余聞虛實以決死生。願聞其情。岐伯曰。五實死。五虛死。五實。謂五藏之實。五虛。謂五藏之虛。帝曰。願聞五實五虛。岐伯曰。脈盛皮熱。腹脹。前後不通。悶瞀。此謂五實。實。謂邪氣盛實。然脈盛心也。皮熱。肺也。腹脹。脾也。前後不通。腎也。悶。肝也。脈細皮寒。氣少泄利。前後飲食不入。此謂五虛。虛。謂真氣不足也。然脈細心也。皮寒。肺也。氣少。肝也。泄利。前後。腎也。飲食不入。脾也。帝曰。其時有生者何也。岐伯曰。漿粥入胃。泄注止。則虛者活。身汗得後利。則實者活。此其候也。言至注。飲食得調。其利漸止。胃氣得實。虛者得活。實者得汗。外通。後得便利。自然調平。

三部九候論篇第二十

新校正云。按全元起本。在第二卷。篇名決死生。

黃帝問曰。余聞九鍼於夫子。衆多博太。不可勝數。余願聞要道。以屬子孫。傳之後世。著之骨髓。藏之肝肺。軟血而受。不敢妄泄。軟。血也。飲。血也。令合天道。新校正云。按全元起本云。按天地必有終始。上應天光。星辰歷紀。下副四時五行。貴賤更立。冬陰夏陽。以人應之。奈何。願聞其方。謂。日月星也。歷紀。謂日月行歷於天。二十八宿。三百六十。五度之分紀也。言以人形血氣。榮衛周流。合時候之遷移。應日月之行道。然手極旋運。黃赤道差。冬時日依黃道。近南。故陰多。夏時日依黃道。近北。故陽盛也。夫四時五行之氣。以王岐伯對曰。妙乎哉。問也。此天地之至數。道貫精微。故云。妙問。帝曰。願聞天地之至

數合於人形血氣通決死生為之奈何岐伯曰天地
 之至數始於一終於九焉九奇數也故天地一者天
 二者地三者人因而三之三三者九以應九野
 外為郊外為甸外為牧外為林外為野爾雅
 今爾雅或不同已見新校正云詳王引爾雅為證與
 前六節藏象論注中故人有三部部有三候以決死
 生以處百病以調虛實而除邪疾所謂三部者言身
 寸關尺也三部之內經隧由之故察候帝曰何謂三
 部岐伯曰有上部有中部有下部部各有三候三候
 者有天有地有人也必指而導之乃以為真言必當
 師也微四失論曰受師不卒妄作離術謬言為道更於
 名自功妄用砭石後遺身各此其誠也禮曰疑事無

成也質上部天兩額之動脈在額兩傍動應於手上部
 地兩頰之動脈在鼻孔下兩傍近於巨膠之分動上
 部人耳前之動脈在耳前陷者中動應於手中部天
 手太陰也謂肺脈也在掌後寸口中部地手陽明
 也謂大腸脈也在掌後銳骨之端神門之分動應於手也
 謂心脈也在掌後銳骨之端神門之分動應於手也
 靈樞經持鍼縱捨論問曰少陰無輸心不病乎對曰
 其外經病而藏不病故獨取其下部天足厥陰也肝
 經於掌後銳骨之端正謂此也下部天足厥陰也
 脈也在毛際外羊矢下一寸半陷中五里之分取
 取之動應於手也女子取太衝在足大指本節後二
 寸是下部地足少陰也謂腎脈也在足內踝後跟骨
 中是下部地足少陰也謂腎脈也在足內踝後跟骨
 也謂脾脈也在魚腹上越筋間直
 下部人足太陰也謂脾脈也在魚腹上越筋間直

沉取乃得之。而動應於手也。候胃氣者。當取足跗之
上。衝陽之分。穴中脈動。乃應於手也。○新校正云。詳
自上部。天至此一段。舊在當篇之末。義不相接。此正
論三部九候。宜處於斯。今依皇甫謐甲乙經編次。例
自篇末移。故下部之天以候肝。足厥陰脈也。地以候腎。
足少陰脈也。人以候脾胃之氣。足太陰脈行其中也。脾
行其中也。帝曰。中部之候奈何。岐伯曰。亦有天亦有地
亦有人。天以候肺。當其處也。地以候胃中之氣。明脈
當其處也。經云。腸胃人以候心。當其處也。帝曰。上部
以何候之。岐伯曰。亦有天亦有地亦有天以候頭
角之氣。位在頭角之分。故地以候口齒之氣。位近口
之候。人以候耳目之氣。目在外。故以候之。三部者各

有天各有地各有天。三而成天。新校正云。詳三而成
節藏象論。文重。三而成地。三而成人。三而三之合則
注義。吳彼篇。為九九分。為九野。九野為九藏。以是故應天。故神藏
五形藏。四合為九藏。所謂神藏者。肝藏魂。心藏神。脾
神氣居之。故云。神藏五也。所謂形藏者。皆如器外。張
虛而不屈。含藏於物。故云。形藏也。所謂形藏四者。一
頭角。二耳目。三口齒。四胃中也。○新校正云。詳注。說
神藏。宜明五氣篇。文又與生氣通天論注。六節藏象
論注。五藏已敗。其色必夭。天必死矣。天謂死色。異常
之。旗藏者。神之舍。故神去則藏敗。藏敗則色見異常。之候死也。帝曰。以候奈何。岐伯
曰。必先度其形之肥瘦。以調其氣之虛實。實則寫之。
虛則補之。也。老子曰。天之道。損有餘。補不足也。必

先去其血脉而後調之無問其病以平為期血脈滿
 留止故先刺去血而後調之不當詢問帝曰決死
 病者盈虛要以脈氣平調為之期準期準岐伯曰形盛
 生奈何度形肥瘦謂氣盈虛不問病人岐伯曰形盛
 脈細少氣不足以息者危機真藏論曰形氣相得謂
 之可治今脈氣不足形盛有餘證不相扶故當危也
 危者言其近死猶有生者也刺志論曰氣實形實氣
 虛形虛此其常也反此者病今脈細少氣是為氣弱
 體壯盛是為形盛形盛氣弱故生氣傾危○新校正
 云按全元起注本及形瘦脈大胃中多氣者死形是則
 甲乙經脈經危作死形瘦脈大胃中氣多形
 不足脈氣有餘也故死形瘦脈大胃中氣多形
 藏已傷故云死也凡如是類皆形氣不相得也形氣
 相得者生參伍不調者病類伍而有不調謂類伍參校
 常則三部九候皆相失者死失謂氣候不相類也相
 病也

之狀如上下左右之脈相應如參春者病甚上下左
 右相失不可數者死三部九候上下左右凡十診
 春者謂一息十至已上也脈要精微論曰大則病進故病甚也
 不可數者謂一息十至已上也脈法曰人一呼脈再
 至一吸脈亦再至曰平三至曰離經四至曰脫精五
 至曰死六至曰命盡今相失而不可數者是過十至
 之外也至五尚中部之候雖獨調與眾藏相失者死
 死况至十者乎
 中部之候相減者死中部左右凡六診也上部下部
 減於上下是氣衰故皆死也減謂偏少也○新校
 正云謹舊無中部之候相減者死字按全元起注
 本及甲乙經添之且注有解減之說目內陷者死
 而經關其文此脫在王注之後也目內陷者太陽絕也
 故死也太陽之脈起於目內眦諸陽之氣故獨言之帝
 曰何以知病之所在岐伯曰察九候獨小者病獨大

者病獨疾者病獨遲者病獨熱者病獨寒者病獨陷
下者病相失之候診凡有七者此之謂也然脈見以
左手足上上去踝五寸按之庶右手足當踝而彈之
手足皆取之然手踝之上手太陰脈足踝之上足太
陰脈足太陰脈主肉應於下部手太陰脈主氣應於
中部是以下文云脫肉身不去者死中部乍踈乍數
者死○新校正云按甲乙經及全元起詳本並云以
左手足上去踝五寸而按之右手當踝而彈之全元
起註云內踝之上陰文之尤通於膀胱係於腎腎為
命門是以取之以明吉凶今文少一而字多一度字
及足字王註以手足皆取為解殊為穿鑿當從全元
起註舊本及甲乙經為正其應過五寸以上蠕蠕然者不病氣和
其應疾中半渾渾然者病中半徐徐然者病氣徐
也其應上不能至五寸彈之不應者死氣絕故是以

脫肉身不去者死穀氣外衰則肉如脫蓋天真內竭
行去也中部乍踈乍數者死乍踈乍數氣之其脈代
而鈎者病在絡脈鈎為夏脈又夏氣在絡故病在絡
也九候之相應也上下若一不得相失上下若一
也一候後則病二候後則病甚三候後則病危所謂
後者應不俱也俱猶同也察其府藏以知死生之期夫
入府則愈入藏則死故必先知經脈然後知病脈經
死生期準察以知之矣四時五臟之脈真藏脈見者勝死所謂真藏脈者真肝脈至
如按琴瑟絃真心脈至堅而搏如循刀刃責責然
真脾脈至弱而乍數乍踈真肺脈至大而虛如毛羽
中入層真腎脈至搏而絕如指彈石辟辟然凡此五
者皆謂得真藏脈而無胃氣也平人氣象論曰胃者

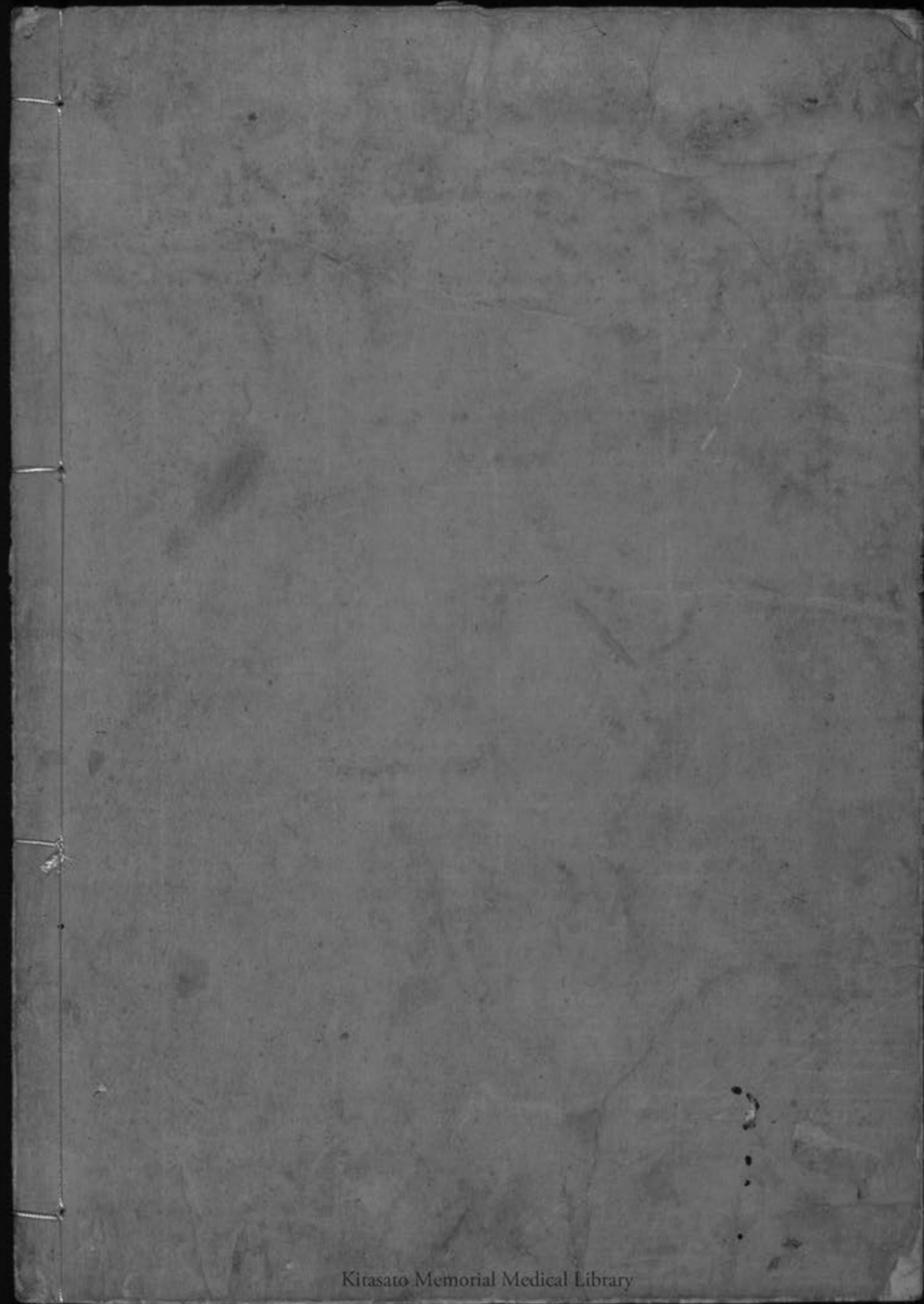
平人之常氣也。人無胃氣，日逆逆者死。此之謂也。勝死，謂勝於已之時則死也。平人氣象論曰：用見庚辛死，心見壬癸死，脾見甲乙死，肺見丙丁死，腎見戊己死。是謂勝死也。足太陽氣絕者，其足不可屈伸，死必戴眼。足太陽脈起於目內眦，上出別下項，循肩膊內，俠脊抵腰中，其支者復從肩膊別下貫臂過肘樞，下合膈中，貫膈循臍至足外側。太陽氣絕，死如是矣。○新校正云：按診要經終論載三陽三陰脈終之證，此獨犯足太陽氣絕一證，餘應闕文也。又註貫臂，甲乙經作貫臂，王氏註脈論刺瘡論各作貫臂，又註刺腰論作貫臂，詳甲乙經註臂當作脾。帝曰：冬陰夏陽奈何？岐伯曰：九候之脈皆沉細懸絕者為陰主冬，故以夜半死。盛躁喘數者為陽主夏，故以日中死。位無常，居物極則反也。乾坤之爻，極是以陰陽極脈，陰極則能戰于野，陽極則亢龍有悔，是以陰陽極脈，是故寒熱病者以平旦死，則變也。

平曉木主，水氣為風，故木壯之時寒熱病死，生氣通天論曰：因於露風乃生寒熱，由此則寒熱之病風薄所為也。熱中及熱病者以日中死，病風者以日夕死。卯酉，衝也。病水者以夜半死，故也。其脈乍疎乍數，乍疾乍疾者日乘四季死，辰戌丑未土寄主之，脾氣已脫，九候雖調猶死，亦謂形氣不相得也。證前脫肉七診雖見九候皆從者不死，但九候順四時之令，雖順從所言不死者風氣之病及經月之病似七診之病而非也。故言不死，風病之脈大而數，月經之病脈而死者，生之證也。若有七診之病其脈候亦敗者死矣，言雖七診見九候從者不死，若病同七診之狀，而脈應敗亂，縱九候皆順猶不得生也。必發噦

噫胃精內竭神不守心故死之時發期噫必審問其
所始病與今之所方病方正也言必當原其始而要終也而後各切
循其脉視其經絡浮沈以上下逆從循之其脉疾者
不病氣強盛故其脉遲者病氣不足故脉不往來者死精神去也皮
膚著者死骨解也帝曰其可治者奈何岐伯曰經病者
治其經求有過者孫絡病者治其孫絡血有血留止刺而
云按甲乙經云絡病者血病身有痛者治其經絡靈
治其絡血無二孫字經曰經脉為裏支而橫者為絡絡之別者為孫絡由
是孫絡則經之別支而橫也○新校正云按甲乙經
無血病其病者在奇邪奇邪之脉則繆刺之繆謂奇
二字之氣而與經脉繆處也由是故繆刺
留瘦不移節而

刺之病氣滯留形容裁瘦證不移易則消息節級養
也而刺之此又重明前經無問其病以平為期者
也上實下虛切而從之索其結絡脉刺出其血以見
通之結謂而結於絡中也血去則經隧通矣前經云
校正云詳經文以見通瞳子高者人陽不足戴眼者
太陽已絕此决死生之要不可不察也此復明前太
已絕之手指及手外踝上五指留鍼銷簡
玉機真藏論古代衄音愈頰音那三部九候論飲血也衄音切而身音切眇音切
重廣補註黃帝內經素問卷第六

3
 4
 5
 6
 7
 8
 9
 10
 11
 12
 13
 14
 15
 16
 17
 18
 19
 20
 21
 22
 23
 24
 25
 26
 27
 28
 29
 30
 31
 32
 33
 34
 35
 36
 37
 38
 39
 40
 41
 42
 43
 44
 45
 46
 47
 48
 49
 50
 51
 52
 53
 54
 55
 56
 57
 58
 59
 60
 61
 62
 63
 64
 65
 66
 67
 68
 69
 70
 71
 72
 73
 74
 75
 76
 77
 78
 79
 80
 81
 82
 83
 84
 85
 86
 87
 88
 89
 90
 91
 92
 93
 94
 95
 96
 97
 98
 99
 100
 101
 102
 103
 104
 105
 106
 107
 108
 109
 110
 111
 112
 113
 114
 115
 116
 117
 118
 119
 120
 121
 122
 123
 124
 125
 126
 127
 128
 129
 130
 131
 132
 133
 134
 135
 136
 137
 138
 139
 140
 141
 142
 143
 144
 145
 146
 147
 148
 149
 150
 151
 152
 153
 154
 155
 156
 157
 158
 159
 160
 161
 162
 163
 164
 165
 166
 167
 168
 169
 170
 171
 172
 173
 174
 175
 176
 177
 178
 179
 180
 181
 182
 183
 184
 185
 186
 187
 188
 189
 190
 191
 192
 193
 194
 195
 196
 197
 198
 199
 200
 201
 202
 203
 204
 205
 206
 207
 208
 209
 210
 211
 212
 213
 214
 215
 216
 217
 218
 219
 220
 221
 222
 223
 224
 225
 226
 227
 228
 229
 230
 231
 232
 233
 234
 235
 236
 237
 238
 239
 240
 241
 242
 243
 244
 245
 246
 247
 248
 249
 250
 251
 252
 253
 254
 255
 256
 257
 258
 259
 260
 261
 262
 263
 264
 265
 266
 267
 268
 269
 270
 271
 272
 273
 274
 275
 276
 277
 278
 279
 280
 281
 282
 283
 284
 285
 286
 287
 288
 289
 290
 291
 292
 293
 294
 295
 296
 297
 298
 299
 300
 301
 302
 303
 304
 305
 306
 307
 308
 309
 310
 311
 312
 313
 314
 315
 316
 317
 318
 319
 320
 321
 322
 323
 324
 325
 326
 327
 328
 329
 330
 331
 332
 333
 334
 335
 336
 337
 338
 339
 340
 341
 342
 343
 344
 345
 346
 347
 348
 349
 350
 351
 352
 353
 354
 355
 356
 357
 358
 359
 360
 361
 362
 363
 364
 365
 366
 367
 368
 369
 370
 371
 372
 373
 374
 375
 376
 377
 378
 379
 380
 381
 382
 383
 384
 385
 386
 387
 388
 389
 390
 391
 392
 393
 394
 395
 396
 397
 398
 399
 400
 401
 402
 403
 404
 405
 406
 407
 408
 409
 410
 411
 412
 413
 414
 415
 416
 417
 418
 419
 420
 421
 422
 423
 424
 425
 426
 427
 428
 429
 430
 431
 432
 433
 434
 435
 436
 437
 438
 439
 440
 441
 442
 443
 444
 445
 446
 447
 448
 449
 450
 451
 452
 453
 454
 455
 456
 457
 458
 459
 460
 461
 462
 463
 464
 465
 466
 467
 468
 469
 470
 471
 472
 473
 474
 475
 476
 477
 478
 479
 480
 481
 482
 483
 484
 485
 486
 487
 488
 489
 490
 491
 492
 493
 494
 495
 496
 497
 498
 499
 500
 501
 502
 503
 504
 505
 506
 507
 508
 509
 510
 511
 512
 513
 514
 515
 516
 517
 518
 519
 520
 521
 522
 523
 524
 525
 526
 527
 528
 529
 530
 531
 532
 533
 534
 535
 536
 537
 538
 539
 540
 541
 542
 543
 544
 545
 546
 547
 548
 549
 550
 551
 552
 553
 554
 555
 556
 557
 558
 559
 560
 561
 562
 563
 564
 565
 566
 567
 568
 569
 570
 571
 572
 573
 574
 575
 576
 577
 578
 579
 580
 581
 582
 583
 584
 585
 586
 587
 588
 589
 590
 591
 592
 593
 594
 595
 596
 597
 598
 599
 600
 601
 602
 603
 604
 605
 606
 607
 608
 609
 610
 611
 612
 613
 614
 615
 616
 617
 618
 619
 620
 621
 622
 623
 624
 625
 626
 627
 628
 629
 630
 631
 632
 633
 634
 635
 636
 637
 638
 639
 640
 641
 642
 643
 644
 645
 646
 647
 648
 649
 650
 651
 652
 653
 654
 655
 656
 657
 658
 659
 660
 661
 662
 663
 664
 665
 666
 667
 668
 669
 670
 671
 672
 673
 674
 675
 676
 677
 678
 679
 680
 681
 682
 683
 684
 685
 686
 687
 688
 689
 690
 691
 692
 693
 694
 695
 696
 697
 698
 699
 700
 701
 702
 703
 704
 705
 706
 707
 708
 709
 710
 711
 712
 713
 714
 715
 716
 717
 718
 719
 720
 721
 722
 723
 724
 725
 726
 727
 728
 729
 730
 731
 732
 733
 734
 735
 736
 737
 738
 739
 740
 741
 742
 743
 744
 745
 746
 747
 748
 749
 750
 751
 752
 753
 754
 755
 756
 757
 758
 759
 760
 761
 762
 763
 764
 765
 766
 767
 768
 769
 770
 771
 772
 773
 774
 775
 776
 777
 778
 779
 780
 781
 782
 783
 784
 785
 786
 787
 788
 789
 790
 791
 792
 793
 794
 795
 796
 797
 798
 799
 800
 801
 802
 803
 804
 805
 806
 807
 808
 809
 810
 811
 812
 813
 814
 815
 816
 817
 818
 819
 820
 821
 822
 823
 824
 825
 826
 827
 828
 829
 830
 831
 832
 833
 834
 835
 836
 837
 838
 839
 840
 841
 842
 843
 844
 845
 846
 847
 848
 849
 850
 851
 852
 853
 854
 855
 856
 857
 858
 859
 860
 861
 862
 863
 864
 865
 866
 867
 868
 869
 870
 871
 872
 873
 874
 875
 876
 877
 878
 879
 880
 881
 882
 883
 884
 885
 886
 887
 888
 889
 890
 891
 892
 893
 894
 895
 896
 897
 898
 899
 900
 901
 902
 903
 904
 905
 906
 907
 908
 909
 910
 911
 912
 913
 914
 915
 916
 917
 918
 919
 920
 921
 922
 923
 924
 925
 926
 927
 928
 929
 930
 931
 932
 933
 934
 935
 936
 937
 938
 939
 940
 941
 942
 943
 944
 945
 946
 947
 948
 949
 950
 951
 952
 953
 954
 955
 956
 957
 958
 959
 960
 961
 962
 963
 964
 965
 966
 967
 968
 969
 970
 971
 972
 973
 974
 975
 976
 977
 978
 979
 980
 981
 982
 983
 984
 985
 986
 987
 988
 989
 990
 991
 992
 993
 994
 995
 996
 997
 998
 999
 1000
 1001
 1002
 1003
 1004
 1005
 1006
 1007
 1008
 1009
 1010
 1011
 1012
 1013
 1014
 1015
 1016
 1017
 1018
 1019
 1020
 1021
 1022
 1023
 1024
 1025
 1026
 1027
 1028
 1029
 1030
 1031
 1032
 1033
 1034
 1035
 1036
 1037
 1038
 1039
 1040
 1041
 1042
 1043
 1044
 1045
 1046
 1047
 1048
 1049
 1050
 1051
 1052
 1053
 1054
 1055
 1056
 1057
 1058
 1059
 1060
 1061
 1062
 1063
 1064
 1065
 1066
 1067
 1068
 1069
 1070
 1071
 1072
 1073
 1074
 1075
 1076
 1077
 1078
 1079
 1080
 1081
 1082
 1083
 1084
 1085
 1086
 1087
 1088
 1089
 1090
 1091
 1092
 1093
 1094
 1095
 1096
 1097
 1098
 1099
 1100
 1101
 1102
 1103
 1104
 1105
 1106
 1107
 1108
 1109
 1110
 1111
 1112
 1113
 1114
 1115
 1116
 1117
 1118
 1119
 1120
 1121
 1122
 1123
 1124
 1125
 1126
 1127
 1128
 1129
 1130
 1131
 1132
 1133
 1134
 1135
 1136
 1137
 1138
 1139
 1140
 1141
 1142
 1143
 1144
 1145
 1146
 1147
 1148
 1149
 1150
 1151
 1152
 1153
 1154
 1155
 1156
 1157
 1158
 1159
 1160
 1161
 1162
 1163
 1164
 1165
 1166
 1167
 1168
 1169
 1170
 1171
 1172
 1173
 1174
 1175
 1176
 1177
 1178
 1179
 1180
 1181
 1182
 1183
 1184
 1185
 1186
 1187
 1188
 1189
 1190
 1191
 1192
 1193
 1194
 1195
 1196
 1197
 1198
 1199
 1200
 1201
 1202
 1203
 1204
 1205
 1206
 1207
 1208
 1209
 1210
 1211
 1212
 1213
 1214
 1215
 1216
 1217
 1218
 1219
 1220
 1221
 1222
 1223
 1224
 1225
 1226
 1227
 1228
 1229
 1230
 1231
 1232
 1233
 1234
 1235
 1236
 1237
 1238
 1239
 1240
 1241
 1242
 1243
 1244
 1245
 1246
 1247
 1248
 1249
 1250
 1251
 1252
 1253
 1254
 1255
 1256
 1257
 1258
 1259
 1260
 1261
 1262
 1263
 1264
 1265
 1266
 1267
 1268
 1269
 1270
 1271
 1272
 1273
 1274
 1275
 1276
 1277
 1278
 1279
 1280
 1281
 1282
 1283
 1284
 1285
 1286
 1287
 1288
 1289
 1290
 1291
 1292
 1293
 1294
 1295
 1296
 1297
 1298
 1299
 1300
 1301
 1302
 1303
 1304
 1305
 1306
 1307
 1308
 1309
 1310
 1311
 1312
 1313
 1314
 1315
 1316
 1317
 1318
 1319
 1320
 1321
 1322
 1323
 1324
 1325
 1326
 1327
 1328
 1329
 1330
 1331
 1332
 1333
 1334
 1335
 1336
 1337
 1338
 1339
 1340
 1341
 1342
 1343
 1344
 1345
 1346
 1347
 1348
 1349
 1350
 1351
 1352
 1353
 1354
 1355
 1356
 1357
 1358
 1359
 1360
 1361
 1362
 1363
 1364
 1365
 1366
 1367
 1368
 1369
 1370
 1371
 1372
 1373
 1374
 1375
 1376
 1377
 1378
 1379
 1380
 1381
 1382
 1383
 1384
 1385
 1386
 1387
 1388
 1389
 1390
 1391
 1392
 1393
 1394
 1395
 1396
 1397
 1398
 1399
 1400
 1401
 1402
 1403
 1404
 1405
 1406
 1407
 1408
 1409
 1410
 1411
 1412
 1413
 1414
 1415
 1416
 1417
 1418
 1419
 1420
 1421
 1422
 1423
 1424
 1425
 1426
 1427
 1428
 1429
 1430
 1431
 1432
 1433
 1434
 1435
 1436
 1437
 1438
 1439
 1440
 1441
 1442
 1443
 1444
 1445
 1446
 1447
 1448
 1449
 1450
 1451
 1452
 1453
 1454
 1455
 1456
 1457
 1458
 1459
 1460
 1461
 1462
 1463
 1464
 1465
 1466
 1467
 1468
 1469
 1470
 1471
 1472
 1473
 1474
 1475
 1476
 1477
 1478
 1479
 1480
 1481
 1482
 1483
 1484
 1485
 1486
 1487
 1488
 1489
 1490
 1491
 1492
 1493
 1494
 1495
 1496
 1497



Kitasato Memorial Medical Library

