

內經素問

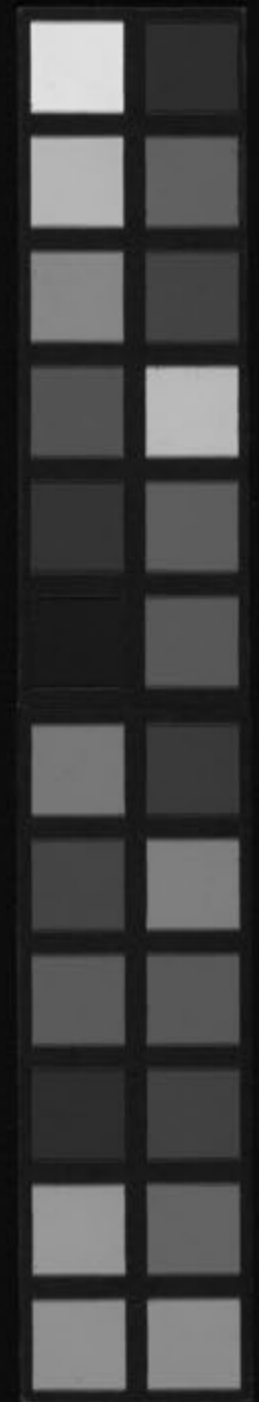
次註
新校正

十一
十二

✕
n 16-3

Kitasato Memorial Medical Library

F
コ-36





重廣補註黃帝內經素問卷之十一

唐 啓玄子王永

次註

宋 林億 高保衡

校正

孫奇等奉 敕

宋 孫兆

改誤

明 熊宗立

句讀

舉痛論篇第三十九

新校正云。按全元起本。在五藏舉痛。所以

名舉痛之義未詳。按本篇乃黃帝問。五藏卒痛之疾。疑舉乃卒字之誤也。

黃帝問曰。余聞善言天者。必有驗於人。善言古者。必有合於今。善言人者。必有厭於已。如此則道不惑而

素問卷之十一

490.9

Ko-23

2

No. 3115

10-11-16-3



富士川文庫

1675

要數極所謂明明也

善言天者言天四時之氣溫涼

參應可驗而指善惡故曰必有驗於人善言古者

言上古聖人養生損益之迹與今養生損益之理可

合而與論成敗故曰必有合於今也善言人者言形

骸骨節更相支拄筋脈束絡皮肉包裹而五藏六腑

死是居其中假七神五藏而運用之氣絕神去則之

曰必有厭於已也夫如此者是知道要數今余問於

之極悉無疑惑深明至理而乃能然矣

夫子令言而可知視而可見捫而可得令驗於已如

發蒙解惑可得而聞乎言如發開章蒙之耳解於疑

得捫循循也岐伯再拜稽首對曰何道之問也請

也問端帝曰願聞人之五藏卒痛何氣使然岐伯對曰

經脈流行不止環周不休寒氣入經而稽遲泣而不

行客於脈外則血少客於脈中則氣不通故卒然而

痛帝曰其痛或卒然而止者或痛甚不休者或痛甚

不可按者或按之而痛止者或按之無益者或喘動

應手者或心與背相引而痛者或脇肋與少腹相引

而痛者或腹痛引陰股者或痛宿昔而成積者或卒

然痛死不知人有少間復生者或痛而嘔者或腹痛

而後泄者或痛而閉不通者凡此諸痛各不同形別

之奈何欲明異候岐伯曰寒氣客於脈外則脈寒脈

寒則縮踈縮踈則脈絀急絀急則外引小絡故卒然

而痛得氣則痛立止脈左右環故得寒則縮踈而絀

急縮踈絀急則衛氣不得流通

故外引於小絡脉也。衛氣不入。寒內薄之。脉急下。故痛生也。得熱則衛氣復行。寒氣退。故痛止。是熱也。止。因重中於寒。則痛久矣。重寒難釋。故痛久不消。寒氣客於經脉之中。與炁氣相薄。則脉滿。滿則痛。而不可按也。按之痛甚。者。寒氣稽留。炁氣從上。則脉充大。而血氣其義具下。入。寒氣稽留。炁氣從上。則脉充大。而血氣亂。故痛甚。不可按也。脉既滿大。血氣復亂。按之。則邪氣攻內。故不可按也。寒氣客於腸胃之間。膜原之下。血不得散。小絡急引。故痛。按之。則血氣散。故按之。痛止。膜謂兩間之膜。原謂兩膜之中。小絡脉內。血也。絡滿則急。故牽引。而痛生也。手按之。則寒氣散。小絡緩。故痛止。寒氣客於俠脊之脉。則深按之。不能及。故按之無益也。俠脊者。當脊中。督脉也。次兩傍。足太陽脉也。督脉者。循脊裏大陽者。貫脊筋。故深按之。不能及也。若按當中。則脊

節曲。按兩傍。則脊筋感。合。曲。與感合。皆衛氣不得行。過寒氣益聚。而內畜。故按之無益。寒氣客於衝脉。衝脉起於關元。隨腹直上。寒氣客則脉不通。脉不通。則氣因之。故喘動。應手矣。衝脉。奇經脉也。關元。穴名。在脊下三寸。言起自此穴。即隨腹而上。非生出於此也。其本生於起於腎下也。直上者。謂上行會於咽喉也。氣因之。謂衝脉不通。足少陰氣因之。上滿。寒氣客於背俞之脉。則血泣。血泣。則血虛。血虛。則痛。其俞注於心。故相引而痛。按之。則熱氣至。熱氣至。則痛止矣。背俞。俞。脉亦足太陽脉也。夫俞者。皆內通於藏。故曰其俞注於心。相引而痛也。按之。則溫氣入。溫氣入。則心氣痛止。故寒氣客於厥陰之脉。厥陰之脉者。絡陰器。繫於肝。寒氣客於脉中。則血泣。脉急。故脇肋與少腹相

引痛矣。厥陰者肝之脉入髀中環陰器抵小腹上貫
與少腹厥氣客於陰股寒氣上及少腹血泣在下相
引故腹痛引陰股。亦厥陰肝脉之氣也以其脉循陰
厥氣客於陰股寒寒氣客於小腸膜原之間絡血之
中血泣不得注於大經血氣稽留不得行故宿昔而
成積矣。言血為寒氣所凝結而乃成積寒氣客於五藏厥逆上泄陰
氣竭陽氣未入故卒然痛死不知人氣復反則生矣。
言藏氣被寒擁胃而不行氣復得通則已寒氣客於
腸胃厥逆上出故痛而嘔也。腸胃客寒留止則腸氣
不夫則痛生腸主行寒氣客於小腸小腸不得成聚
則嘔逆故痛而嘔也。

故後泄腹痛矣。小腸為受盛之府中滿則寒邪不居
廣腸也為傳道之府物不得結聚而傳下入於迴腸迴腸
不得停留故後泄而痛熱氣留於小腸腸中痛瘰熱
焦渴則堅乾不得出故痛而閉不通矣。熱津液帝
曰所謂言而可知者也視而可見奈何。謂候也岐伯曰
五藏六府固盡有部。謂面上分部視其五色黃赤為熱
則色白為寒陽氣少血不上。青黑為痛血凝泣則變
黃赤白為寒榮於色故白。青黑為痛惡故色青黑
則此所謂視而可見者也。帝曰捫而可得奈何。捫摸
手循岐伯曰視其主病之脉堅而血及陷下者皆可
捫而得也。帝曰善余知百病生於氣也。夫氣之為用
急皆能為病怒則氣上喜則氣緩悲則氣消恐則氣
故發此問端。

下寒則氣收，火則氣泄。驚則氣亂，新校正云：按勞則
氣耗，思則氣結，九氣不同，何病之生？岐伯曰：怒則氣
逆，甚則嘔血及殮泄。新校正云：按甲乙經及故氣上
矣。怒則陽氣逆上，而肝氣乘脾，故甚則嘔血及殮泄
矣。怒而何以明其然？怒則面赤，甚則色蒼，靈樞經曰：盛
怒則氣逆，上而不下也。喜則氣和，志達榮衛，通利故
氣緩矣。榮衛通利，故志達暢。悲則心系急，肺布葉舉
而上焦不通，榮衛不散，熱氣在中，故氣消矣。布葉舉
木葉。○新校正云：按甲乙經及大素，而上焦不通，作
兩焦不通。又王注：肺布葉舉，謂布蓋之。大素疑非，全
元起云：悲則損於心，心系急則動於肺，肺氣擊，諸經
逆，故肺布而葉舉，安得謂肺布為肺布蓋之木葉。
恐則精却，却則上焦閉，閉則氣還，還則下焦脹，故氣

不行矣。恐則陽精却，上而不下，流故却，則上焦閉也。
而聚為脹也。然上焦固禁，下焦氣還，各守一處，故
氣不行也。○新校正云：詳氣不行，當作氣下行也。寒
則腠理閉，氣不行，故氣收矣。腠理閉，津液滲泄之所，理
密閉，氣調，衛氣行，謂流行收，謂收斂也。身寒則衛氣
沈，故皮膚文理及滲泄之處，皆閉密，而氣不流行，衛
氣收斂於中，而不發散也。○新校正云：則腠理開，榮
云：按甲乙經，氣不行，作營衛不行。是則腠理開，榮
衛通汗，大泄，故氣泄矣。人在陽則舒，在陰則滲，故熱
外滲，而汗驚，則心無所倚，神無所歸，慮無所定，故氣
亂矣。氣奔越，故不調理。○新勞則喘息汗出，外內皆
越，故氣耗矣。疲力後，則氣奔速，故喘息，氣奔速則陽
於常紀，故思則心有所存，神有所歸，正氣留而不行，
氣耗損也。

故氣結矣。

繫心不散。故氣亦停留。○新校正云。按甲乙經歸正二字。作止字。

腹中論篇第四十

新校正云。按全元起本在第五卷。

黃帝問曰。有病心腹滿且食則不能暮食。此為何病。

岐伯對曰。名為鼓脹。心腹脹滿不能再食。形如鼓脹。故名為鼓脹也。

帝曰。治之奈何。岐伯曰。治之以雞矢醴。一劑知

二劑已。按古本草雞矢血不治鼓脹。惟大劑。帝曰。便微寒。今方制法當取用處。湯漬服之。

其時有復發者何也。岐伯曰。此飲食不節。

故時有病也。雖然其病甚已時。故當病氣聚於腹也。

飲食不節。則傷胃。胃脈者循腹裏而下行。故飲食不節。時有病者。復病氣聚於腹中也。

病胸脇支滿者。妨於食。病至則先聞腥臊臭。出清液。

先唾血。四支清。目眩。時時前後血。病名為何。何以得

之。清液。清水也。亦謂之清涕。清涕者。謂從竅漏中。漫液而下水。出清冷也。眩。謂目視眩轉也。前後血。謂前後陰後陰。岐伯曰。病名血枯。此得之年少時有所大

脫血。若醉入房。中氣竭。肝傷。故月事衰少不來也。

多者。謂之脫血。漏下鼻衄。嘔吐。出血。皆同焉。夫醉則血脈盛。血脈盛則內熱。因而入房。髓液皆下。故腎中氣竭也。肝藏血。以少壯脫血。故肝傷也。然於帝曰。治

之奈何。復以何術。岐伯曰。以四烏鯁骨。一蘆茹。二物

并合之。丸以雀卵。大如小豆。以五丸為後飯。飲以鮑

魚汁。利腸中。

新校正云。按別及傷肝也。飯後藥先。謂

本草經云。烏鯁魚骨。蘆茹等。並不治血枯。然經法用

之。是攻其所生所起。爾夫醉勞力以入房。則腎中精

氣耗竭。月事衰少。不至。則中有惡血。淹留。精氣耗竭。則陰萎不起。而無精。惡血淹留。血痺。黃中而不散。故先茲。四藥。用入。房焉。古本草經曰。烏鯽魚骨。味鹹。散。平。無毒。主。治。女子。血閉。蕭。茹。味。辛。寒。平。有。小。毒。主。治。惡。血。雀。卵。味。其。溫。平。無。毒。主。治。男子。陰。萎。不。起。強。血。痺。在。四。支。不。散。者。尋。魚。味。辛。臭。溫。平。無。毒。主。治。血。之。令。熱。多。精。有。子。鮑。魚。味。辛。臭。溫。平。無。毒。主。治。血。也。○新校正云。按。甲。乙。經。及。太。素。蕭。茹。作。蕭。茹。詳。王。誌。性。味。乃。蕭。茹。當。及。蕭。作。蕭。又。按。本。草。烏。鯽。魚。骨。冷。作。微。溫。雀。卵。甘。作。酸。與。王。註。異。帝。曰。病。有。少。腹。盛。上。下。左。右。皆。有。根。此。爲。何。病。可。治。不。岐。伯。曰。病。名。曰。伏。梁。伏。梁。心。之。積。也。○新校正云。詳。此。伏。梁。者。非。非。如。此。帝。曰。伏。梁。何。因。而。得。之。岐。伯。曰。裹。太。腹。血。居。腸。胃。之。外。不。可。治。治。之。每。切。按。之。致。死。帝。曰。何。以。然。岐。伯。曰。此。下。則。因。陰。必。下。膿。血。上。則。迫。胃。腕。生。

膈俠胃腕內癰。正當衛脈帶脈之部分也。帶脈者起。者。與。足。少。陰。之。絡。起。於。腎。下。出。於。氣。街。循。陰。股。其。上。行。者。出。齊。下。同。身。寸。之。三。寸。關。元。之。分。俠。齊。直。上。循。腹。各。行。會。於。咽。喉。故。病。當。其。分。則。少。腹。盛。上。下。左。右。皆。有。根。也。以。其。上。下。堅。盛。如。有。潛。梁。故。曰。病。名。伏。梁。不。可。治。也。以。裏。太。腹。血。居。腸。胃。之。外。按。之。痛。悶。不。堪。故。每。切。按。之。致。死。也。以。衛。脈。下。行。者。絡。陰。上。行。者。循。腹。故。上。則。迫。近。於。胃。腕。下。則。因。薄。於。陰。器。也。若。因。薄。於。陰。則。便。下。膿。血。若。迫。近。於。胃。則。病。氣。上。出。於。鼻。復。俠。胃。腕。內。長。其。癰。也。何。以。然。哉。以。本。有。太。腹。血。在。腸。胃。之。外。故。也。生。當。爲。出。傳。文。誤。也。○新校正云。按。太。素。使。胃。此。久。病。也。難。治。居。齊。上。爲。逆。居。齊。下。爲。從。勿。動。亟。奪。若。裏。太。腹。血。居。齊。上。則。漸。傷。心。藏。故。爲。逆。居。齊。下。則。去。心。稍。遠。得。漸。攻。故。爲。從。順。也。動。但。數。數。去。之。則。可。矣。論。在。刺。法。中。帝。曰。人。有。身。體。髀。股。胫。皆。腫。環。齊。而。痛。是。爲。何。病。岐。伯。曰。病。

名伏梁

此二十六字錯簡在奇病論中若不在此則下無據也○新校正云詳此並

無註解盡在下此風根也此四字此篇本有之其氣溢

於大腸而著於盲之原在齊下故環齊而痛也不

可動之動之為水溺渣之病在齊下同身寸之二寸

半靈樞經曰有帝曰夫子數言熱中消中不可服高

梁芳草石藥石藥發瘖芳草發狂中多飲數溲謂之熱

消中多喜曰瘖多夫熱中消中者皆富貴人也今禁

高粱是不合其心禁芳草石藥是病不愈願聞其說

熱中消中者脾氣之上溢甘肥之所致故禁食高粱

芳草之疾也通評虛實論曰凡治消瘖甘肥貴人則

高粱之疾也又奇病論曰夫五味入於口藏於胃脾

為之行其精氣津液在脾故令人口甘此肥美之所

發也此人必數食甘美而多肥也肥者令人內熱甘

者令人中滿故其氣上溢轉為消渴此之謂也夫富

貴人者驕恣縱欲輕人而無能禁之禁之則逆其志

順之則加其病帝思難詰故發問之高膏梁梁也石

藥英乳也芳草濃美也然此岐伯曰夫芳草之氣美

五者富貴人常服之難禁也岐伯曰夫芳草之氣美

石藥之氣悍二者其氣急疾堅勁故非緩心和人不可

以服此二者脾氣溢而生病氣美則重盛於脾消

性無懼內傷故非緩心和人不可服此二者神不躁

也堅定也剛烈也勁剛也言其芳草石藥之氣帝曰不

可以服此二者何以然岐伯曰夫熱氣慄悍藥氣亦

然二者相遇恐內傷脾也脾者土也而惡木服此

藥者至甲乙日更論和緩則躁怒數起躁怒數起則

熱氣因木以傷脾。甲之為木。故帝曰善有病應腫。新至甲之日更論脾病之增減也。帝曰善有病應腫。正云。按甲乙經作癰腫。頸痛胸滿腹脹。此為何病。何以得之。傍也。頸項前也。岐伯曰。名厥逆。故氣逆所生。帝曰。治之奈何。也。胸膈間也。岐伯曰。名厥逆。帝曰。治之奈何。石謂以石。帝曰。何以然。岐伯曰。陽氣重上有餘於上。鍼開破之。帝曰。何以然。岐伯曰。陽氣重上有餘於上。灸之則陽氣入陰。入則瘖石。石之則陽氣虛。虛則狂。則火氣助陽。陽盛故入陰。石之則須其氣并而治之。陽氣出。陽氣出則內不足。故狂。須其氣并而治之。可使全也。并謂并合也。待自并合。則兩氣俱全。故可全而瘖。帝曰。善。何以知懷子之且生也。岐伯曰。身有狂也。帝曰。善。何以知懷子之且生也。岐伯曰。身有病而無邪脈也。病謂經閉也。脈法曰。尺中之脈來而斷絕者。經閉也。月水不利。若尺中脈

絕者。經閉也。今病經閉。脈反如常者。婦人妊娠之證。故云身有病而無邪脈。帝曰。病熱而有所痛者。何也。岐伯曰。病熱者。陽脈也。以三陽之動也。人迎一盛。少陽二盛。太陽三盛。陽明入陰也。夫陽入於陰。故病在頭與腹。乃臍脹而頭痛也。帝曰。善。正云。按六節藏象論云。人迎一盛。病在少陽。二盛。病在太陽。三盛。病在陽明。無入陰也。三字。

刺腰痛篇第四十一 新校正云。按全元起本。在第六卷。

足太陽脈令人腰痛引項脊尻背如重狀。足太陽脈。肩髀內。俠脊抵腰中。別下貫膂。故令人腰痛。引項脊。尻背。如重狀也。○新校正云。按甲乙經。貫膂作貫脾。刺癰。註亦作貫脾。三刺其郄中。太陽正經出血。春無部九候。註作貫膂。

見血 邪中委中也。在膝後屈處。膈中央。約文中動脈。足太陽脈之所入也。刺可入同身寸之五分。留

如以鍼刺其皮中循循然不可以俛仰不可以顧 陽脈。透髮際。橫入。髀厭中。故冷。腰痛。如以鍼刺其皮中。循循然。不可俛仰。少陽之脈。起於目。銳眥。上抵頭角。下耳後。循頸。行手陽明之前。至肩上。交出。手少陽之後。其支別者。目銳眥。下入大迎。合手少陽於頰下。加頰車。下頸。合缺盆。故不可以顧。○新校正云。刺少

陽成骨之端出血成骨在膝外廉之骨獨起者夏無 按甲乙經。行手陽明之前。作行手少陽之前也。刺少

見血 成骨。謂膝外近下。斷骨上端。兩起骨相並。間陷。少陽合肝。肝旺於春。木陽明令人腰痛。不可以顧。顧

如有見者善惡 入上齒中。還出。俠口。環唇。下交承漿。

却循頤後下廉。出太迎。其支別者。從太迎前。入迎。循喉。龍入缺盆。又其支別者。起胃下口。循腹裏。至臍。街中。而合。以下。脾故冷。人腰痛。不刺陽明於筋前。三

痛上下和之出血秋無見血 按內經。中誥流注圖經。腰痛者。悉刺筋前。三疔。則正三里穴也。三里穴。在膝

下。同身寸之三寸。筋前。外廉。兩筋肉。分間。刺可入。同身寸之一寸。留上呼。若灸者。可灸三壯。陽明合脾。脾

主長夏。土衰於秋。故秋無見血。○新校正云。按甲乙經。所

足少陰令人腰痛引脊內廉 足少陰脈。上股。作解。令人腰痛。痛引脊內廉也。○新校正云。按全元起本。脊內廉。作脊內痛。太素亦同。此。前少足。太陰。腰

出血太多不可復也 按內經。中誥流注圖經。少陰脈。上。則正復溜穴也。復溜。在內踝後上。同身寸之二寸。動脈。陷者。中刺。可入。同身寸之三分。留三呼。若灸者。

可灸。厥陰之脉令人腰痛，腰中如張弓弩弦。足厥陰五壯。厥陰之脉，抵小腹，其支別者，入陰少陽，結於腰，下俠脊，第三、第四骨空，中其穴，即中膠下膠，故腰痛。則中如張弓弩弦之弦也。刺厥陰之脉，在臑踵魚腹之外，循之累累然，乃刺之。臑踵者，言脉在臑外側下，當臑踵也。臑形勢如魚腹，乃刺之。故曰：魚腹之外也。循其分肉，有血絡累累然，乃刺之。此正當臑溝穴，分足厥陰之絡，在內踝上五寸，別走少陽者，刺可入同身寸之一分，留三呼，若灸者，可灸三壯。厥陰經作若陰，是傳寫草書，厥字為君也。○新校正云：按經云：厥陰之脉，令人腰痛，次言刺厥陰之脉，註言刺厥陰之絡，經註相違，疑經中脉字乃絡字之誤也。其病令人善言，默然不慧，刺之三痛。厥陰循喉嚨之後，上入頑頰，絡於舌本，故病則善言，風盛則昏冒，故不奏，惠止。二刺其處，腰痛乃除。○新校正云：按經云：善言，默然不慧，詳善言與默然二病，難相兼，全元起本無善字，於義為允。又按甲乙經：厥陰

之脉，不絡舌本。王氏於素問之中，五處引註，而註厥論與刺熱及此二篇，皆云絡舌本。註風論與痺論二篇，不言絡舌本。蓋王解脉令人腰痛，引有目眈眈，然時遺洩，解脉散行，脉也。言不合而別行也。此足太俠脊，抵腰中，入循脊絡腎，屬膀胱，下入膈中，故病斯候也。又其支別者，從膈內別下貫膈，循膈外後廉而下，合於膈中，兩脉如繩。刺解脉，在膝筋肉分間，郄外之解良，故名解脉也。刺解脉，在膝筋肉分間，郄外廉之橫脉，出血，血變而止。膝後兩傍，大筋雙上，股之內，高起，則郄中之分也。古中語以膈中為太陽之郄，當取郄外廉有血絡，橫見，迢然紫黑，而盛滿者，乃刺之。當見黑血，必候其血色變赤，乃止。血不變赤，極而寫之，必行血色變赤，乃止。此太陽中之經，為腰痛也。解脉令人腰痛，如引帶，常如折腰狀，善怒。足太陽之脉，別於臑，循脊，至腰而橫入，膈外後廉，而下合膈中，故若引帶，如折腰之狀。○新校正云：按甲乙經：如引

帶作如裂也。刺解脉在郄中結絡如黍米刺之血射

以黑見赤血而已。郄中則委中穴。足太陽合也。在膝

入同身寸之五分。留七呼。若灸者。可灸三壯。此經刺

法也。今則取其結絡大如黍米者。當黑血筋射而出。

見血變赤。然可止也。○新校正云。按全詳。同陰之脉令

元起云。有兩解。病源各異。恐誤未詳。同陰之脉令

入腰痛痛如小錘居其中。佛然腫。足少陽之別絡也。

足外踝上。同身寸之五分。乃別走厥陰。並經下。絡足

附。故曰同陰脉也。慎怒也。言腫如噴怒也。○新校正

云。按太素。小刺同陰之脉在外踝上。絕骨之端為三

錘。作小鍼。刺同陰之脉。在外踝上。絕骨之端為三

痛。絕骨之端。如前同身寸之三分。陽輔穴也。足少陽

脉所行。刺可入同身寸之五分。留七呼。若灸者。可

灸三壯。陽維之脉令人腰痛。痛上佛然腫。陽維起於陽

壯。生音經八脉。刺陽維之脉。脉與太陽合。膈下間去地

此其也。

一尺所。太陽所主。與正經並行。而上至膈下。復與太

則承光穴。在餘膈下。肉分間。陰者中。刺可入同身

寸之七分。若灸者。可灸五壯。以其取膈下。肉分間

故云合膈下間。○新校正云。按穴之所。衛絡之脉令

在。乃承山穴。非承光也。山字誤為光。衛絡之脉令

入腰痛。不可以俛仰。仰則恐化。得之舉重。傷腰。衛絡

絕惡血歸之。衛絡也。謂太陽之外絡。自腰中橫入。髀

重傷腰。則橫絡絕。中經獨盛。故腰痛。不可以俛仰矣。

一經作衛絕之脉。傳寫魚魯之誤也。若是衛絡中語。

不應取太陽脉委刺之在郄陽筋之間。上郄數寸。衛

陽殿門之穴也。居為二疝出血。橫居一穴。謂委陽殿門。平視。橫相當

衛居爲二疝。○新校正云：詳王氏云：浮郄穴上側本
陽穴也。按甲乙經：季陽在浮郄穴下一寸，不得言上
側。會陰之脉，令人腰痛，上漉漉然汗出，汗乾令人
欲飲，飲已欲走。後陰故曰會陰之脉，其經自腰下行
至足。今陽氣大盛，故痛上漉漉然汗出，汗液既出，則
腎燥陰虛，故汗乾。令人欲飲水以救腎也。水入腹已
又盛，故飲水已反欲走也。刺直陽之脉上三疝，在躡
上郄下五寸，橫居視其盛者出血。直陽之脉，則太陽
躡下至，躡中下循，躡過外踝之後，條直而行者，故曰
直陽之脉也。躡謂陽躡所生申脉穴，在死踝下也。郄
下則躡下也。言此刺處在躡下，同身寸之五寸上，承
郄中之穴，下當申脉之位，是謂承筋穴，即躡中央如
外陷者，中也。太陽脉氣所發，禁不可刺，可灸三壯。今
云刺者，謂刺其血絡之盛滿者也。兩躡皆有太陽經
氣下行，當視兩躡中央有血絡盛滿者，乃刺出之。故
曰視其盛者出血。○新校正云：詳上云：會陰之脉，令

入腰痛，此云刺直陽之脉者，詳此直陽之脉，即會陰
之脉也。又變而事不殊，又承筋穴，詳云：躡中央如外
論註：無如死二字。飛陽之脉，令人腰痛，上佛佛然
其則悲以恐。是陰維之脉也。去內踝上，同身寸之五
前則陰維脉所行也。足少陰之脉，從腎上貫肝高入
肺中，循喉嚨，俠舌本，其支別者，從肺出，絡心，注胸中。
故其則悲以恐也。恐者，刺飛陽之脉在內踝上五寸
生於腎，悲者生於心。○新校正云：詳甲乙經：少陰之前與陰維之會，內踝後上，同
乙經作二寸。按甲乙經：少陰之前與陰維之會，內踝後上，同
復溜穴，少陰脉所行，刺可入八分，同身寸之三分，內踝之
後築賓穴，陰維之郄，刺可入八分，同身寸之三分，若灸者
可灸五壯，少陰之前，陰維之會，以三脉會在此穴，分
位也。刺可入同身寸之三分，若灸者，可灸五壯。今中
諸經文，正同此法。○新校正云：按甲乙經：足太陽之
絡別走少陰者，名曰飛陽。在內踝上七寸，又云：築賓
陰維之郄，在內踝上。躡分中，復溜穴在內踝上二寸。
今此經註，都與甲乙不合者，疑經註中五寸字，當作

二十寸則素問與昌陽之脉令人腰痛引膺目眩眩

然其則反折舌卷不能言陰陽之別也起於然骨之後上

內踝之上直上循陰股入陰而循腹上入胸裏入缺

痛之狀如行故腰刺內筋為二痛在內踝上大筋前太

陰後上踝二寸所大筋謂大筋之前分肉也太陰後

者之中刺可入同身寸之四分留五呼若灸者可灸

有積木居其中甚則遺洩故以名焉其脉循股

在膝前骨肉分開絡外廉束脉為二痛謂膝前內側

膝內輔骨之下下廉腦肉之兩間也絡外廉則太陰

之絡色青而見者也輔骨之下後有大筋擗束膝筋

之骨令其連屬取此筋骨繫束之處脉以去其肉里

之脉令人腰痛不可以效效則筋縮急肉里之脉少

絕骨之後分肉主之經云少陽絕骨之前傳寫誤

維脉所過故指曰在太陽之外少陽絕骨之後也分

筋肉在足外踝直上絕骨之端如後同身寸之五分留

十呼若灸者可灸三壯新校正云按分肉之穴甲

乙經不見與氣穴註兩出而分寸不同氣穴腰痛俠

脊而痛至頭凡凡然目眩眩欲僵仆刺足太陽郄中

出血郄中委中○新校正云腰痛上寒刺足太陽陽

按太素作頤沉沈然

明上熱刺足厥陰不可以俛仰刺足少陽中熱而喘
 刺足少陰刺却中出血此法效中諸不同莫可窺測當用知其應不爾皆應先
 去血絡乃腰痛上寒不可顧刺足陽明上寒陰市在膝
 調之也去血絡乃腰痛上寒不可顧刺足陽明
 上同身寸之三分伏菟下降者中足陽明脈氣所發
 刺可入同身寸之三分留七呼若灸者灸二壯
 可顧三里主之三里在膝下同身寸之三分
 兩筋肉分間足陽明脈之所入也刺可入同身寸之
 一壯留七呼若灸者灸二壯地機主之地機在膝
 灸者可灸三壯上熱刺足太陰
 太陰之經也刺可入同身寸之三分若灸者灸五壯
 可灸三壯新校正云按甲乙經作五壯
喘刺足少陰
 湧泉太鍾悉主之涌泉在足心陷者中
 可入同身寸之三分留三呼若灸者灸三壯大鍾
 在足跟後街中動脈是少陰之絡刺可入同身寸之
 二分留七呼若灸者灸三壯新校正云按刺瘡
 註大鍾在內踝後街中水熱穴論註在內踝後此註

在跟後街中動脈三註不同甲乙經
 亦云跟後街中當從甲乙經為正大便難刺足少
陰
 主之湧泉太鍾悉主之
 者中脈動應手足厥陰脈之所注也刺可入
 同身寸之三分留十呼若灸者灸三壯如折不
可以俛仰不可舉刺足太陽
 後赤白肉際陷者中足太陽脈之所注也刺可入
 身寸之三分留三呼若灸者灸三壯京骨在足外
 側大骨下赤白肉際陷者中按而得之足太陽脈之
 所過也刺可入同身寸之三分留七呼若灸者灸
 三壯崑崙在足外踝後跟骨上陷者中細脈動應手
 足太陽脈之所行也刺可入同身寸之五分留十呼
 若灸者灸三壯申脈在足外踝下同身寸之五分
 爪申陽蹻之所生也刺可入同身寸之六分留十呼
 若灸者灸三壯僕參在跟骨下陷者中足太陽
 蹻二脈之會刺可入同身寸之三分留七呼若灸者
 可灸三壯新校正云按甲乙經申脈在足外跟下陷

者中無五分字刺入六分作三分留十呼作留六引

呼氣穴註作七呼僕參留七呼甲乙經作六呼

脊內廉刺足少陰復瀉主之取同飛陽註從腰痛上

朱書○新校正云按全元起本及甲乙經并太素身

腰痛上寒至此並無九字非氏所添也今註云從腰痛

上寒至並合朱書十九字非腰痛引少腹控取不可

以仰經新校正云按甲乙刺腰尻交者兩髀脾上以月

生死為疇數發鍼立已此邪客於足太陰之絡也控

處也腰尻交者謂髀下尻骨兩傍四骨空左右八穴

俗呼此骨為八髀骨也此腰痛取腰髀下第四髀即

下髀穴也足太陰厥陰少陽三脉左右交結於中故

曰腰尻交者也兩髀脾調兩髀骨下腎起肉也脾上

非脾之上巔別有中脊肉俞自環俞雖並主腰痛考

其形證經不相應矣髀骨即腰脊兩傍起骨也俠脊

兩傍腰髀之下各有脾肉髓起而斜起於髀骨之後

內承其髀故曰兩髀脾也下承髀脾肉左右兩脾各

有四骨空故曰上髀次髀中髀下髀上髀當髀骨下

痛惟下髀所主文與經同即太陰厥陰少陽所結者

也刺可入同身寸之二寸留十呼若灸者可灸三壯

以月生死為疇數者月初向圓為月生月半向空為

月死死月刺少生月刺多繆論曰月生十四日下疇

二日死二疇漸多之十五日十五疇十六日十四疇漸

少之其疇數多之左取右右取左痛在左針取右痛在

少如其疇數多之左取右右取左痛在左針取右痛在

以其疇數多之左取右右取左痛在左針取右痛在

正云詳此腰痛引少腹一節與繆論重新校

舉痛論泣而紬急上丁腹中論劍昨則蘆茹上力

下音臍臍下音臍臍下音臍臍下音臍臍下音臍臍下音臍

重廣補註黃帝內經素問卷第十一

重廣補註黃帝內經素問卷第十二

唐 啓玄子王冰 次註

宋 林億 高保衡 校正

宋 孫奇等奉勅 改誤

明 孫兆 熊宗立 句讀

風論篇第四十二 新校正云按全元起本在第九卷

黃帝問曰風之傷人也或為寒熱或為熱中或為寒中或為癘風或為偏枯或為風也其病各異其名不同或內至五藏六府不知其解願聞其說 傷謂人岐

伯對曰風氣藏於皮膚之間內不得通外不得泄
開疎則邪風入風氣入也風者善行而數變
閉卦故內不得通外不得泄也風者善行而數變
理開則洒然寒閉則熱而悶
洒然寒貌悶不爽貌理開則風飄揚故寒
混亂故悶其寒也則衰食飲其熱也則消肌肉故使
人慄慄而不能食名曰寒熱
寒風入胃故食飲衰熱氣內藏故消肌肉寒熱相合故慄慄而不能食名曰寒熱也慄慄卒振寒貌
○新校正云詳慄慄全元起本作失味甲乙經作解
風氣與陽明入胃循脈而上至目內眥其人肥則
風氣不得外泄則為熱中而目黃人瘦則外泄而寒
則為寒中而泣出
陽明者胃脈也胃脈起於鼻交頰環唇下交承漿却循頰後下廉循喉嚨入缺盆下鬲
鼻胃故與陽明入胃循脈而上至目內眥也人肥則

腠理密緻故不得外泄則為熱中而目黃人瘦
則腠理開疎故風得外泄則為寒中而泣出也風氣
與太陽俱入行諸脈俞散於分肉之間與衛氣相干
其道不利故使肌肉憤脹而有瘍衛氣有所凝而不
行故其肉有不仁也
肉分之間衛氣行處風與衛氣相薄俱行於肉分之間故氣道澁而不利也氣道不利風氣內攻衛氣相持故肉憤
膜而瘡出也瘍瘡也若衛氣被風吹之不得流轉所
在偏併凝而不行則肉有不仁之處也
不仁謂痛而不知寒熱痛癢癢者有榮氣熱胎
其氣不清故使鼻柱壞而色敗皮膚瘍潰
此則風入中也榮行脈中故風入脈中內攻於血與榮氣合
熱而血脈壞也其氣不清言潰亂也然血脈潰亂榮復挾風陽脈盡上於頭鼻為呼吸之所故鼻柱壞而色惡皮膚破而潰爛也脈要精微論曰脈風成癘
風寒客於脈而不去名曰癘風或名曰寒熱
始為寒熱成

曰厲風。○新校正云。以春甲乙傷於風者為肝風以
按別本成一作盛。夏丙丁傷於風者為心風以季夏戊己傷於邪者為
脾風以秋庚辛中於邪者為肺風以冬壬癸中於邪
者為腎風。春甲乙木肝主之夏丙丁火心主之季夏
戊己土脾主之秋庚辛金肺主之冬壬癸
水腎主之風中五藏六府之俞亦為藏府之風各入其門
戶所中則為偏風。隨俞左右而偏風氣循風府而上
則為腦風風入係頭則為目風眼寒。風府穴各正入
項髮際一寸六
筋內宛宛中督脈陽維之會自風府而上則腦戶也
腦戶者督脈足太陽之會故循風府而上則為腦風
也足太陽之脈者起於目內眦上額交巔上飲酒中
入絡腦還出故風入係頭則為目風眼寒也飲酒中
風則為漏風。熱鬱腠理中風汗出多如液入房汗出
漏故曰漏風經其名曰酒風入房汗出

中風則為內風。內耗其精外開腠理因內風新沐中
風則為首風。沐髮中風舍於
頭故曰首風久風入中則為腸風飧
泄。風在腸中上熏於胃故食不化而下出焉。飧泄者
食不化而出也。○新校正云。按全元起云。飧泄者
水穀不化。外在腠理則為泄風。風居腠理則玄府開通
分為利故風者百病之長也。至其變化乃為他病也。無常方
然致有風氣也。長先也。先百病而有也。○新校正云。
按全元起本及甲乙經致字作故。

帝曰五藏風之形狀不同者何願聞其診及其病能
診謂可言之證。能謂內作病形岐伯曰肺風之狀多汗惡風色餅然
白時欬短氣晝日則差暮則甚診在眉上其色白。凡
多風氣則熱有餘熱則腠理開故多汗也。風薄於內
故惡風焉。餅謂薄白色也。肺色白在變動為欬主藏

氣風內迫之。故色眇然。自時效短氣也。晝則陽氣在表。故差暮則陽氣入裏。風內應之。故甚也。眉上謂兩眉間之上。關庭之部。所以外。心風之狀。多汗。惡風。焦絕。善怒。嚇赤。色病甚。則言不可快。診在口。其色赤。謂唇焦而文理斷絕也。何者。熱則皮剝。故也。風薄於心。則神亂。故善怒而嚇人。也。心脈支別者。從心系上。俠咽喉。而主舌。故病甚。則言不可快也。口唇色赤。故診在焉。赤者。心色也。○新校正云。按甲乙經無嚇字。肝風之狀。多汗。惡風。善悲。色微蒼。嗔乾。善怒。時憎女子。診在目下。其色青。肝病則心藏無養。心氣虛。故善悲。肝合木。木色蒼。故色微蒼也。肝脈者。循股陰。入髀中。環陰器。抵小腹。俠胃。屬肝。絡膽。上貫膈。布脇肋。循喉嚨之後。入頰頰。上出額。與督脈會於巔。其支別者。從目系下。故嗔乾。脾風之狀。多善怒。時憎女子。診在目下也。青。肝色也。脾風之狀。多汗。惡風。身體怠墮。四支不欲動。色薄微黃。不嗜食。診

在鼻上。其色黃。脾脈起於足。上循膈。貫心。又上膝。股內本散。古下。其支別者。復從胃。別上膈。注心中。心脈出於手。循臂。故身體怠墮。四支不欲動。而不嗜食。脾氣合土。主中央。鼻於面部。亦居中。故診在焉。黃。脾色也。○新校正云。按王註。脾風不當引心脈出於手。循臂。七字。於義無取。脾主四支。腎風之狀。多汗。惡風。面瘡。然。浮腫。脊痛。不能正立。其色焮。隱曲不利。診在肌上。其色黑。瘡然。言腫起也。焮。黑色也。腎者陰也。目下亦起於足下。上循膈。內出。膈內廉。上股內。後廉。貫脊。故脊痛。不能正立也。隱曲者。謂隱蔽委曲之處也。腎藏精。外應交接。今藏被風。薄精氣。內微。故隱蔽委曲。今精不足。則氣內歸。精氣不注。胃風之狀。頸多汗。惡風。食飲不下。鼻塞不通。腹善滿。失衣則臏脹。食寒則

泄診形瘦而腹大

胃之脈支別者從頤後下廉過人迎循喉嚨入缺盆下膈屬胃絡脾

其直行者從缺盆下乳內廉下俠齊入氣街中其支別者起胃下口循腹裏至氣街中而合故頸多汗食飲不下膈塞不通腹善滿也然失衣則外寒而中熱故腹脹食寒則寒物薄胃而腸不內消故泄利胃合脾而主肉胃氣不足則肉不長故瘦也胃中風氣稽聚故腹大也○新校正云按孫思邈云新食竟取

風為首風之狀頭面多汗惡風當先風下日則病甚頭痛不可以出內至其風日則病少愈

皮腠疎故頭面多汗也夫入陽氣外合於風故先當風一月則病甚以先風甚故亦先衰是以至其風日則病少愈內調室屋之內也不可以出室屋之內者以頭痛甚而不喜外風故也○新校正云按孫思邈云新沐浴竟漏風之狀或多汗常不可單衣食則汗出甚則身汗喘息惡風衣常濡口乾善渴不能勞事

肺胃風熱故不可單衣腠理開疎故食則汗出甚則風薄於肺故身汗喘息惡風衣常濡口乾善渴也形勞則喘息故不能勞事○新校正云按孫思邈云因醉取風為漏風其狀惡風多汗少氣口乾善渴衣則身熱如火臨食則汗流泄風之狀多汗汗出泄衣如兩骨節懈墮不欲自勞

上口中乾上清其風不能勞事身體盡痛則寒上清上濕如水漬也以多汗出故爾汗多則津液涸故口中乾形勞則汗出其故不能勞事身體盡痛以其汗多汗多則亡陽故寒也○新校正云按孫思邈云新房室竟取風為內風其狀惡風汗流沾衣裳疑此泄風乃內風也按本論前文先云漏風內風首風次言入中為腸風在外為泄風今有泄風而無內風孫思邈載內風乃此泄風之狀帝曰善

痺論篇第四十三

新校正云按全元起本在第八卷

黃帝問曰痺之安生岐伯對曰風寒濕三

氣雜至合而為痺也。雖合而為痺，其風氣勝者為行痺，寒氣勝者為痛痺，濕氣勝者為著痺也。風則陽受，行寒則陰受之，故為痺痛。濕則皮肉筋脉受之，故為痺。為痺者而不去也，故乃痺從風寒濕之所生也。故帝曰：其有五者何也？痺生有五，何氣之勝也？岐伯曰：以冬遇此者為骨痺，以春遇此者為筋痺，以夏遇此者為脉痺，以至陰遇此者為肌痺，以秋遇此者為皮痺。冬主骨，春主筋，夏主脉，秋主皮，至陰主肌肉，故帝曰：各為其痺也。至陰謂戊巳月及土寄壬月也。帝曰：內含五藏六府何氣使然？言皮肉筋骨脉痺以五時之致，岐伯曰：五藏皆有合病，久而不去者，內含於其合也。肝合筋，心合脉，脾合肉，肺合皮，腎合骨。久病不去，則入於是。故骨痺不已復感

於邪內含於腎筋痺不已復感於邪內含於肝脉痺不已復感於邪內含於心肌痺不已復感於邪內含於脾皮痺不已復感於邪內含於肺所謂痺者各以其時重感於風寒濕之氣也。春時調氣王之月也。肝王於春，心王於夏，脾王於秋，腎王於冬。脾王於冬，凡痺之客五藏者，肺痺者煩滿喘而嘔，以藏氣應息，又其脉還循心，痺者脉不通，煩則心下鼓暴，上氣而喘，噎乾善噫，厥氣上則恐。邪則脉不通利也。邪氣內擾，故煩也。手、心、主、心、包、之、脉、起、於、胸、中、出、屬、心、包、下、兩、手、少、陰、心、脉、起、於、心、中、出、屬、心、系、下、兩、絡、小、腸、其、支、別、者、從、心、系、上、俠、咽、喉、其、直、者、復、從、心、系、却、上、肺、故、煩、則、心、下、鼓、暴、上、氣、而、喘、噎、乾、也。心主為噫，心下鼓暴，故噫之，以出氣也。若肝痺者，是逆氣上乘於心，則恐畏也。神懼衰弱，故爾。肝痺者

夜卧則驚多飲數小便上為引如懷

驚也。肝之脉循股陰入掌中環陰器抵小腹俠胃屬肝絡膽上貫膈布脇肋循喉嚨之後上入頰頰故多飲水數小便上引腎痺者善脹尻以代踵脊以代頭

腎者胃之關關不利則胃氣不轉故善脹也尻以代踵謂足躡急也春以代頭謂身踈風也踵足跟也腎之脉起於足小指之下斜趨足心出於然骨之下循內踝之後別入跟中以行膈內出臍內廉上股內後廉貫脊屬腎絡膀胱其直行者從腎上貫肝膈入肺中氣不足而受邪故不伸展

脾痺者四支解墮發熱嘔汁上為大塞

四支故四支解墮又以其脉起於足循膈膈上膝股也然脾脉入腹屬脾絡胃上膈俠咽故發熱嘔汁脾氣養肺胃復連咽腸痺者數飲而出不得中氣喘爭

時發殄泄

腸今小腸有邪則脉不下而脉不下則腸不行也而胃氣積熱故多飲水而不得下出也腸胃中腸氣與邪氣奔喘交爭得時通利以腸胞痺者少腹膀胱

按之內痛若沃以湯澀於小便上為清滌

於目內皆上額交巔上入絡腦選出別下項循肩髀內俠脊抵腰中入循脊絡腎屬膀胱其支別者從腰中下貫膈入胸中今胞受風寒濕氣則膀胱太陽之脉不得下貫膈入胸中今胞受風寒濕氣則膀胱太陽之脉不得下貫膈入胸中今胞受風寒濕氣則膀胱太陽之脉

則神藏躁則消亡

寧以內藏人躁動觸胃邪氣則神被言而離散飲食藏無所守故曰消亡此言五藏受邪之為痺也飲食

自倍腸胃乃傷

之為。淫氣喘息痺聚在肺。淫氣憂患痺聚在心。淫氣
痺也。淫氣喘聚在腎。淫氣之竭痺聚在肝。淫氣肌絕痺聚
遺溺痺聚在脾。淫氣謂氣之妄行者。各隨藏之所主。而入為痺。
在脾也。○新校正云。詳從上。凡痺之客。五藏者。至此
全元起本。在陰陽別論。諸痺不已。亦益內也。從外不
中。此王氏之所移也。深至於其風氣勝者。其人易已也。帝曰。痺其時有死
者。或疼久者。或易已者。其故何也。岐伯曰。其入藏者
死。其留連筋骨間者。疼久。其留皮膚間者。易已。
以神去也。筋骨疼久。以其定也。皮膚易。帝曰。其客於
六府者。何也。岐伯曰。此亦其食飲居處。為其病本也。
四方雖土地溫涼。高下不同。物性剛柔。食居亦異。但
動過其分。則六府致傷。陰陽應象大論曰。水穀之寒

熱感。則害六府。○新校正云。按六府亦各有俞。風寒
傷寒論曰。物性剛柔。食居亦異。六府亦各有俞。風寒
濕氣中其俞。而食飲應之。循俞而入。各令其府也。
俞亦謂背俞也。膈俞在十一椎之傍。胃俞在十二椎之
傍。三焦俞在十三椎之傍。大腸俞在十六椎之傍。小
腸俞在十八椎之傍。膀胱俞在十九椎之傍。隨形分
長短。而取之。如是。各去脊。同身寸之。寸五分。並足
太陽脉氣之所發也。○新校正云。詳六府俞。並足
在兩本椎下。兩傍此。註言在椎之傍者。文畧也。帝曰。
以鍼治之。奈何。岐伯曰。五藏有俞。六府有合。循脉之
分。各有所發。各隨其過。新校正云。按甲則病瘳也。肝
俞曰。太衝。心之俞曰。太陵。脾之俞曰。太白。肺之俞曰。
太淵。腎之俞曰。太谿。皆經脉之所注也。太衝在足太
指間。本節後。二寸陷者中。○新校正云。按刺腰痛。註
云。太衝在足太指本節後。內間。二寸陷者中。動脈應
手。刺可入。同身步之三分。留十呼。若灸者。可灸三
壯。太陵在手。掌後。骨兩筋間。陷者中。刺可入。同身步

之六分留七呼若灸者可灸三壯太自在足內側核
 骨下陷者中刺可入同身寸之三分留七呼若灸者
 可灸三壯太淵在手掌後陷者中刺可入同身寸之
 二分留七呼若灸者可灸三壯太谿在足內踝後跟
 骨上動脈陷者中刺可入同身寸之三分留七呼若
 灸者可灸三壯也胃合入于三里膽合入于陽陵泉
 大腸合入于曲池小腸合入于小海三焦合入于委
 陽膀胱合入于委中三里在膝下三寸髀外廉兩筋
 間刺可入同身寸之一寸留十呼若灸者可灸三壯
 陽陵泉在膝下三寸髀外廉陷者中刺可入同身寸
 之六分留十呼若灸者可灸三壯小海在肘內木骨
 外去肘端五分陷者中刺可入同身寸之一寸留
 之二分留七呼若灸者可灸三壯曲池在肘外輔屈
 肘曲骨之中刺可入同身寸之五分留七呼若灸者
 可灸三壯委陽在足脛中廉兩筋間刺可入同身
 寸之七分留五呼若灸者可灸三壯屈伸而取之委
 中在臑中央約文中動脈刺可入同身寸之五分留
 七呼若灸者可灸三壯○新校正云按刺熱註委中
 在足脛後屈處餘並同此○故經言循脈之分各有
 所發各隨其過則病瘳也過謂脈所經過處○新校

正云詳王氏以委陽為三焦之合按甲乙經云委陽
 三焦下輔俞也足太陽之別絡三焦之合自在手少
 陽經天井穴為太陽脈之所入為合詳此六府之合
 俱引本經所入之穴獨三焦不引本經所入之穴者
 王氏之誤也王氏但見甲乙經云三焦合于委陽彼
 說自異彼又以太陽合于巨虛上廉小腸合于下廉
 此以曲池小海易之故帝曰榮衛之氣亦令人痺乎
 岐伯曰榮者水穀之精氣也和調於五藏灑陳於六
 府乃能入於脈也○正理論曰穀入於胃脈道乃行水
 氣之道內穀為實○新校正云按別本實作實穀入
 於胃氣傳與肺精專者上行經隧由此故水穀精氣
 合榮氣運行故循脈上下貫五藏絡六府也○榮行脈
 而入於脈也故循脈上下貫五藏絡六府也○內故無
 所不
 至
 脈也
 悍氣謂浮盛之氣也以其浮盛之
 氣故慄疾滑利不能入於脈中也故循皮膚之

中分肉之間熏於有膜散於胸腹皮膚之中。分肉之間。謂五藏之間。兩中膜也。以其浮盛。故能布散於胸腹之中。空虛之處。熏其有膜。冷氣宜通也。逆其氣則病從其氣則愈不與風寒濕氣合故不為痺帝曰善痺或痛或不痛或不仁或寒或熱或燥或濕其故何也岐伯曰痛者寒氣多也有寒故痛也風寒濕氣。客於肉分之間。迫切而為沫。得寒則聚。聚則排分肉。肉裂則痛。故有寒則痛也。其不痛不仁者病久入深榮衛之行滯經絡時踈故不通新校正云。不通。作不痛。詳甲乙經。此條之不痛與不仁。兩事。後言不痛。是再明不痛之為重也。皮膚不營故為不仁不仁者。皮頑。不知有無也。其寒者陽氣少陰氣多與病相益故寒也病本生於風寒濕。氣故除氣益之也。其熱者陽氣多陰氣

少病氣勝陽遭陰故為痺熱遭。遇也。言遇於陰氣。陰氣不勝。故為熱。新校正云。按甲乙經。遭。作乘。其多汗而濡者此其逢濕甚也陽氣少陰氣盛兩氣相感故汗出而濡也中表相應也。帝曰夫痺之為病不痛何也岐伯曰痺在於骨則重在於脉則血凝而不流在於筋則屈不伸在於肉則不仁在於皮則寒故具此五者則不痛也凡痺之類逢寒則蟲逢熱則縱帝曰善蟲。謂皮中如蟲行。縱。謂縱緩不相。新校正云。按甲乙經。蟲

痿論篇第四十四新校正云。按全元起本在第四卷。黃帝問曰五藏使人痿何也痿。謂痿弱無力以運動。岐伯對曰

肺主身之皮毛心主身之血脉肝主身之筋膜新校
按全元起本云膜者脾主身之肌肉腎主身之骨髓
所主不同痿生故肺熱葉焦則皮毛虛弱急薄者則
亦各歸其所生也肺熱則腎受熱氣故爾心氣熱則下脉
生痿躄也痿謂躄也足不得伸以行心氣熱則下脉
厥而上上則下脉虛虛則生脉痿樞折望經縱而不
任地也心熱盛則火獨光火獨光則火炎上腎之脉
炎燥而逆上行也陰氣脈逆火復內燔陰隔陽下
不守位心氣通脉故生脉痿腎氣主足故膝腕樞紐
如折夫而不相提挈經筋肝氣熱則膽泄口苦筋膜
縱緩而不能任用於地也肝氣熱則膽泄口苦筋膜
乾筋膜乾則筋急而變發為筋痿筋約肝葉而
筋痿則筋病則口苦今膽液滲泄故口苦也肝主筋
膜故熱則筋膜乾而變急發為筋痿也八十一難經

曰膽在肝脾氣熱則胃乾而渴肌肉不仁發為肉痿
脾與胃以膜相連脾氣熱則胃液滲泄故乾而且渴
也脾主肌肉今熱薄於內故肌肉不仁而發為肉痿
腎氣熱則腰脊不舉骨枯而髓減發為骨痿府又腎
脉上肢內貫脊屬腎故腎氣熱則腰脊不舉也帝曰
何以得之岐伯曰肺者藏之長也為心之蓋也伍高
葉於胸中是故為有所失亡所求不得則發肺鳴鳴
則肺熱葉焦志苦不暢氣鬱故也肺藏氣氣鬱故曰
五藏因肺熱葉焦發為痿躄此之謂也肺者所以行
故引曰五藏因肺熱而發為痿躄也悲哀太其則胞絡絕胞絡絕則陽
氣內動發則心下崩數溲血也悲則心系急肺布葉
舉而焦不通榮衛

不散熱氣在中。故胞絡絕而陽氣內鼓動發則心下崩數洩血也。心下崩謂心包內崩而下血也。洩謂瀉也。○新校正云。按楊上善云。胞絡者心上胞絡之脈也。義經注中胞字俱當作包。全本胞又作肌也。故本病曰大經空虛發為肌痺傳為脉痿。本病古經論謂大經脉也。以心崩泄血故大經空虛。脉空則熱內薄衛氣盛榮氣微故發為肌痺也。先見肌痺後漸為痿故曰傳。思想無窮所願不得意淫於外入房太甚宗筋弛縱發為筋痿及為白淫。思想所願為振欲也。及白淫也。白淫謂白物淫衍如精之狀。男故下經曰子因洩而下。女子陰器中絲絲而下也。筋痿者生於肝使內也。謂勞役過度九費精氣也。有漸於濕以水為事若有所留居處相濕肌肉滯清痺而不仁發為肉痿。業惟近濕居處澤下皆水為事也。平者久而猶怠感之者無甚矣。肉

屬於脾脾氣惡濕濕著於肉故下經曰肉痿者得之則衛氣不榮故肉為痿也。故下經曰肉痿者得之濕地也。陰陽應象大論曰地之濕氣感有所遠行勞倦逢大熱而渴渴則陽氣內伐內伐則熱舍於腎腎者水藏也。今水不勝火則骨枯而髓虛故足不任身發為骨痿。陽氣內伐謂伐腹中之陰氣也。故下經曰骨痿者生於大熱也。腎性惡燥熱反居中熱以別之岐伯曰肺熱者色白而毛敗心熱者色赤而絡脉溢肝熱者色蒼而爪枯脾熱者色黃而肉蠕動腎熱者色黑而齒槁。各求藏色及所主養。帝曰如夫子言可矣論言治痿者獨取陽明何也岐伯曰陽明

者五藏六府之海陽明胃脈也胃主開宗筋宗筋主

東骨而利機關也宗筋謂陰髦中橫骨上下之堅筋也上絡胃腹下貫臍尻又經於背

經脈之海也靈樞經曰衝脈主滲灌絡谷與陽明合

於宗筋此則橫骨上下齊兩傍堅筋正宗筋也衝

脈亦俠齊傍各同身寸之一寸五分而上宗筋脈於

中故云與陽明合於宗筋也以爲十二經海故主滲

筋之會會於氣街而陽明爲之長皆屬於帶脈而絡

於督脈宗筋聚會於橫骨之中從上而下故云陰

明輔其外衝脈居其中故云會於氣街而陽明爲之

長也氣街則陰髦兩傍脈動處也帶脈者起於季脇

回身一周而絡於督脈也督脈者起於關元上下循

腹故云皆屬於帶脈而絡於督脈也督脈任脈衝脈

三脈者同起而異行故故陽明虛則宗筋縱帶脈不

引故足痿不用也陽明之脈從缺盆下乳內廉下俠

循腹裏下至氣街中而合以下脾抵伏兔下入膝髓

中下循胫外廉下足踵入中指內間其支別者下膝

三寸而別以下入中指外間故陽明虛則宗筋

縱緩帶脈不引而足痿弱不可用也引謂牽引帝曰

治之奈何岐伯曰各補其榮而通其俞調其虛實和

其逆順筋脈骨肉各以其時受月則病已矣帝曰善

時受月者受氣時月也如肝王甲乙心王丙丁脾王

戊己肺王庚辛腎王壬癸皆手氣法也時受月則正

謂五常受氣月也

厥論篇第四十五

新校正云按全元起本在第五卷

黃帝問曰厥之寒熱者何也厥謂氣逆上也世謬傳為脚氣廣論焉

岐伯對曰陽氣衰於下則為寒厥陰氣衰於下則為

熱厥陽謂足之三陽脈陰謂足之三陰脈下謂足也帝曰熱厥之為熱也必

起於足下者何也在陽主外而厥在內故問之岐伯曰陽氣起於足

五指之表陰脈者集於足下而聚於足心故陽氣勝

則足下熱也大約而言之足太陽脈出於足小指之

端足陽明脈出於足中指及大指之端並循足陽而

上肝脾腎脈集於足下聚於足心陰弱故足下熱也

○新校正云按甲乙經陽氣起於足走於足起當作走帝曰寒厥之為寒也必

從五指而上於膝者何也陰主內而厥在外故問之岐伯曰陰氣

起於五指之裏集於膝下而聚於膝上故陰氣勝則

從五指至膝上寒其寒也不從外皆從內也亦大約

也足太陽脈起於足大指之端內側足厥陰脈起於

足大指之端三毛中足少陰脈起於足小指之下斜

趣足心並循足陰而上循股陰入腹帝曰寒厥何失

而然也岐伯曰前陰者宗筋之所聚太陰陽明之所

合也宗筋俠齊下合於陰器故云前陰者宗筋之所

近宗筋故云太陰陽明者胃脾之脈皆輔

起云前陰者宗筋之所聚作厥陰者衆筋之所聚全元

王注義異亦自下說春夏則陽氣多而陰氣少秋

冬則陰氣盛而陽氣衰此乃天此人者質壯以秋冬

奪於所用下氣上爭不能復精氣溢下邪氣因從之

而上也質謂形質也奪於所用謂多欲而奪其精氣也氣因於中新校正云按甲乙經

氣因於中。陽氣衰不能滲營其經絡。陽氣日損。陰氣
 獨在。故手足為之寒也。帝曰：熱厥何如而然也？
 岐伯曰：酒入於胃，則絡脈滿而經脈虛。脾主為胃
 行其津液者也。陰氣虛則陽氣入，陽氣入則胃不和
 胃不和則精氣竭，精氣竭則不營其四支也。
 明之所合，故胃不和則精氣竭也。此人必數醉若飽
 以入房，氣聚於脾中，不得散，酒氣與穀氣相薄，熱盛
 於中，故熱徧於身，內熱而渴赤也。夫酒氣盛而慄悍
 腎氣日衰，陽氣獨勝，故手足為之熱也。
 帝曰：厥或令人腹滿，或令人
 熱入，由是腎衰，陽盛，陰
 虛，故熱生於手足也。

暴不知人，或至半日，遠至一日，乃知人者，何也？
 則下虛，下虛則腹脹滿，陽氣盛於上，則下氣重上而
 邪氣逆逆，則陽氣亂，陽氣亂則不知人也。
 新校正云：按甲乙經，陽氣盛於上，五字作腹滿二字。
 當從甲乙經之說，何以言之？別按甲乙經云：陽脈下
 盛，陰脈上爭，發尺脈焉。有陰氣盛於上，而又言陽氣
 盛於上，又按張仲景云：少陰脈不至，腎氣微少，精血
 奔氣促迫，上入胸膈，宗氣反聚，血結心下，陽氣退下。
 熱歸陰股，與陰相動，身不仁，此為尸厥。仲景言陽
 氣退下，則是陽氣不得盛於上，故知當從甲乙經也。
 又王注：陰謂足太陰，亦為未盡。按繆刺論云：邪客於
 手足，少陰太陰足陽明之絡，此五絡皆會於耳中，上
 絡左角，五絡俱竭，令人身脈皆動，而形無知，其狀若
 尸。或曰：尸厥焉得。帝曰：善願聞六經脈之厥狀病能
 專解陰為太陰也。

也。為前問解故請。岐伯曰。巨陽之厥則腫首頭重足不能行發為胸脅。耳上角其直行者從巔入額交巔上其支別者從巔至內俠脊抵腰中入循脊絡腎屬膀胱其支別者從腰中下貫脊入膈中其支別者從膈內左右別下貫臍過臍樞循膈外後廉下合膈中以下貫臍內出外踝之後循京骨至小指之端外側由陽明之厥則癰疾是厥逆外形斯證也腫或作腫非。陽明之厥則癰疾欲走呼腹滿不得卧面赤而熱妄見而妄言。鼻交頰中下循鼻外入上齒中還出俠口環唇下交承漿却循頰後下廉出大迎循頰車上耳前過客主人循髮際至額顛其支別者從大迎前下入迎循喉嚨入缺盆下兩屬胃絡脾其直行者從缺盆下乳內廉下俠齊入氣街中其支別者起胃下口循腹裏下至氣街中而合以下解抵伏兔下入膝膕中下循胫外廉下足跗入中指內間其支別者下膝三寸而別以下入中指外間其支別者跗上入大指間出其端

故厥如是也。少陽之厥則暴聾頰腫而熱脇痛筋不可以運。頰行手少陽之筋起於目銳眦上抵頰角下耳後循頰後其支別者從耳後入耳中出走耳前至目銳眦後其支別者從目銳眦下太迎合手少陽於頰下加頰車下頰合缺盆以下貫膈肝屬膽循膈裏出氣街逆髮際橫入膈厥中其直行者從缺盆下掖循胃過季脇下合膈厥中以下循膈陽出膝外廉下入外輔骨之前直下抵絕骨之端下出外踝之前循足跗出小指次指。太陰之厥則腹滿臍脹後不利不欲食食則嘔不得卧。足太陰脈起於大指之端上膝俠咽連舌本散舌下其支別者入腹屬脾絡胃上膈從胃別上膈注心中故厥如是。少陰之厥則口乾溺赤腹滿心痛。足少陰脈上股內後廉貫脊屬腎絡膀胱俠舌本其支別者從肺厥陰之厥則少腹腫痛。出絡心注胃中故厥如是。

腹脹溼洩不利好卧屈膝陰縮腫肝內熱是厥陰脈寸上踝八寸交出太陰之後上膈內廉循股陰入臍中下環陰器抵小腹俠胃屬肝絡膈上貫鬲故厥如熱傳寫行書內外誤也盛則寫之虛則補之不盛不虛以經取之是則以穴俞經法留呼多少而取之

太陰厥逆脘急變心痛引腹治主病者於太指之端循指內側上內踝前廉上膈內循斷骨後上膝股內前廉入腹其支別者復從胃別上鬲注心中故脘急變心痛引腹也太陰之脈行有左右候其有過者當發取之故言治主病者○新校正云詳從太陰厥逆至篇末全元起本在少陰厥逆虛滿嘔變下泄清治主病者以其脈從腎上貫肝鬲厥陰厥逆變腰痛虛滿前閉譫言新校正云按全元起云治主病者以其脈循

股陰入臍中環陰器復上循喉嚨之後絡舌本故如是○新校正云按甲乙經厥陰之經不絡舌本王氏注刺熱篇刺腰痛篇并此三註俱云絡舌本又注風論痺論各不云絡舌本王氏註自有異同當以甲乙經爲正

三陰俱逆不得前後使人手足寒三日死三陰絕死

太陽厥逆僵仆嘔血善衄治主病者以其脈起目絡腦故

少陽厥逆機關不利機關不利者腰不可以行項不可以顧以其脈循頸下繞臍際發腸癰不可治驚者死

陽明厥逆喘欬身熱善驚衄血以其脈循喉嚨入胃口中上鬲屬肺故如是

手足太陰厥逆虛滿而欬善嘔沫治主病者以其脈循喉嚨入胃口中上鬲屬肺故如是

手少陰厥逆心痛引

喉身熱死不可治手少陰脈起於胃中出屬心包手少陰脈其支別者從心系上俠咽

如喉故手太陽厥逆耳聾泣出項不可以顧腰不可以

俛仰治主病者手太陽脈支別者從缺盆循頸上頰

顧也腰不可以俛仰脈不相應恐古錯簡文以手陽明

少陽厥逆發喉痺腫瘰疰治主病者手陽明脈支別

故如是手少陽脈支別者從臑中上出缺盆上項

風論癘潰利音切胡對腦奴皓痺論盲瘰論登切必亦

寬音切枯熬搨音切牝音牝厥論頤於交切讖儼音儼僵居良切仆

赴音毛髦音毛

重廣補註黃帝內經素問卷第十二

