

黃帝內經大素卷第五



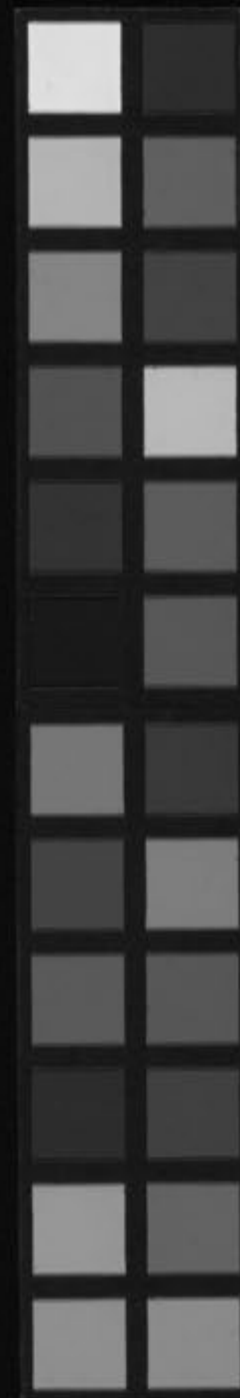
k189

F
コ-38

Kitasato Memorial Medical Library

20 21 22 23 24 25 26 27 28 29 30 31 32 33 34 35 36 37 38 39 40 41 42 43 44 45 46 47 48 49 50 5

3
28
27
26
25
24
23
22
21
20
19
18
17
16
15
14
13
12
11
10
9
8
7
6
5
4
3
2
1



黃帝內經大素卷第五

北里家藏本

四〇
佚

490.9

Ko-29

2

No. 4453

IAK 189



富士川文庫

1680

黃帝內經大素問卷第五



此里容齋本

四

二帝政得
懷子也

天有陰陽人有夫妻歲有三

十五日人三百六十五節地有高山人看

有藤地有深谷人有被膠文也地有十

二經水人有十二經脈地有西嶺人有衛氣

地有草蓋千古又草也聖人有齒牙地有

小山人有小却地有山石高骨地有林木有

人有林幕筍地有聚邑人有胸肉成有十

高
症

二節故得
懷子也

天有陰陽人有夫妻歲有三百六十五

日

十五日人有三百六十五節地有高山人有

肩膝地有深谷人有掖脰脚也反曲也地有十

二經水人有十二經脉地有兩氣人有衛氣

地有草蘆有豪毛天有晝晦人有臥起天列也又死草也星人有齒牙地有

小山人有小脚地有山石高骨地有林木有

人有林幕筓地有聚邑人有腠肉歲有十

二千四百餘卷
山海經
疏曰地以草木
名者謂
地也

二月人有十二節地有時不生草人有母子
此人所以與天地相應者也當為膜筋十二經筋也
及十二筋之外裹膜分內者名膜筋也也
人身上有十六形應天地之形也

陰陽合八有十二點也

黃帝曰余聞天為陽地為陰日為陽月
為陰其合之於人奈何岐伯曰骨以上為天

骨以下為地故天為陽地為陰夫人身陰陽
應有各種白

有背腹上下陰陽有藏府內外陰陽有五藏
雄雌陰陽有手足左右陰陽有骨上下天
地陰陽足之十二脈以應十二月生於水

故在下者為陰骨下為地故兩足各有三陰
三陽應十二月故十二脈也

人身左右隨是一適即有十二脈者天地通
取也月為大陰之精生水在地故為陰也

手之十指以應十日日生於火故有肝
者主足厥陰也今乃以甲為左手陽不

合於數何也岐伯曰此天地之陰陽也非四

時五行之以次行也。且夫陰陽之者有名而

無形。故數之可一，離之可百，散之可千，推之

可萬。此之謂也。五行次第陰陽以甲為厥陰，上下天

以名實故數之可千，推之可萬也。黃帝曰：余聞

天為陽，地為陰，日為陽，月為陰，三百六十

五日成一歲，人亦應之。今聞三陰三陽不

應陰陽，其故何也？三陰三陽之數各三，不應天地日月陰陽二數何也。黃帝非

不知之。欲日問廣演。岐伯曰：陰陽者，數之

可十，離之可百，散之可千，推之可萬，萬之

大不可勝數也。然其要一也。言陰陽之

入無間，象未之形，並陰陽彫刻，故其數者不可勝數也。

故陰中有陰，陽中有陽，中有陰，中有陽，然則混成同

為一氣，則天覆地載，萬物方生也。二儀合未出

地者，命曰陰處，名曰陰中之陰。辨陰陽所則出

之與物未生以前，舍在陰中，則未出地也。未

生為陰在陰之中，故為陰中之陰之也。

地者命曰陰中之陽所生已生曰陽初生未離於陰故曰陰中之陽也

陽予之正陰為之主陽氣以為人物養生也陰氣以為人物養生也故生

因春長因夏收因秋藏因冬失常則天地四

寒一氣離為陰陽以作生養之本復分四時遂為生長收藏之用終而復始如環無端謂之

常也若失其常四時陰陽之變其在人者亦數之施壅塞不行也

之可散也散分也陰陽之變何通內外物既散分也陰陽之變何通內外物既

也數黃帝曰願聞三陰三陽離合也列為三陰三陽推之

可方故為離也唯一波伯曰聖人南面而占者聖人

陰一陽故為合也人三才形象處於明堂南面而立以取法焉也前曰廣明後曰太衝

之地名曰少陰明人中身以上陽明為表在前故曰廣

明太陰為裏在後故廣明下名曰太陰

衝脈在太陰之下故解後曰太衝脈下少陰之上

名曰太陽太陽即足太陽是腎之府膀胱脈也太

陽根於至陰結於命門至陰是腎少陰脈也是陰之極陽生之處故曰至陰太

陽接至陰而故曰根於至陰上行胸項聚於目也結聚也名曰陰中之陽少陰水中而有此陽

陽之道也搏相得也傳經可守也 願聞三陰岐伯曰外者為

陽內者為陰然則中為陰其衝在下者名

曰太陰太陰根起隱白結於太倉名曰陰

中之陰 衝在太陰之下少陰脉上足太陰脉從隱

行於臍陰故曰太陰之後名少陰少陰根於涌

泉結於廬泉名曰少陰 腎脉足少陰從足小指

廣泉至於少陰之前名曰厥陰 根起於太

敦結於玉英 肝脉足厥陰在少陰前起於大指叢

會於顛注陰之絕陽名曰陰之絕陰 無陽之陰

曰陰之絕陰 是故三陰之離合也太陰為開厥陰為

闔少陰為樞 三陽為外門三陰為內門內門亦有三者一

之氣輸納於中不失故為開也二者門闔主閉閉者也肝藏足

取陽脉主守神氣出入通塞悲樂故為闔也三者門樞主動

轉也腎藏足少陰脉主行津液 三經者不得相

通諸經脉故為樞者也 失也搏而勿沉名曰一陰 三陰經脉也三陰之

脉搏聚而不偏沉

故得三陰同一用也陰陽鍾鍾也傳為一周鍾行不止

行三陰三陽之氣相注不已傳行周旋一日一夜五十周也氣裏形表而相

成者也五藏之氣在裏內營形也六府之氣在表外成形者也

四海合

黃帝問岐伯曰余聞刊法於夫子夫子之

所言不離於營衛血氣夫十二經脈者內屬

於府藏外絡於支節子乃合之於四海何乎

血謂十二脈中血也氣謂十二脈中當經氣也之岐伯曰人亦有四海十二

經水十二經水者皆注於海有東西南北

命曰四海

黃帝曰以人應之奈何岐伯曰人亦有四海

黃帝曰請聞人之四海岐伯曰人有髓海有

血海有氣海有水穀之海凡此四者可以應四

海者也十二經水者皆注東海東海周環遂為四海十二經脈皆歸胃海水穀胃氣環流遂為氣血髓穀之海

故也水穀之海 此於東海也 黃帝曰遠乎哉夫子之令人天地

四海也願聞應之奈何 岐伯曰必先明知陰陽

表裏營輸所在四海定矣 胃脈以為陽表也手

陰裏也衝脈為十二經脈及絡 黃帝曰定之奈何 太陰足少陰脈為

岐伯曰胃者為水穀之海其輸上在氣街

下至三里 胃盛水穀故名水穀之海胃脈足陽明也

此等 衝脈者為十二經之海其輸上在於大椎

下出於巨虛之上下廉 衝脈管十二經脈大椎是

巨虛上下廉則足陽明脈所發之穴此等 膻中者為

氣之海其輸上在柱骨之上下前在於人迎

膻胃中也者糧食入胃已其氣分為三道有氣上行經

隨聚於胸中名曰氣海為肺所主手陽明是肺府脈行於 腦為髓

之海其輸上在其蓋下在風府 胃流津液

受而為髓頭中最多故為海也是腎 黃帝曰 所生其氣上輸腦蓋百會之穴下輸風府也

允此四海者何利何害何生何敗岐伯曰

得順者生得逆者敗知謂者利不知調者害

得生得敗言逆順大也為利為害言調不輕也黃帝曰四海之逆順

奈何岐伯曰氣海有餘者氣滿胃中怠

息而赤氣海不足則氣少不足以言有餘謂耶氣

蓋真氣也面赤謂氣上衝而陽脈盛也血海有餘者則常想其

身大怫然不知其所病血海不足則常想

其身小狹然不知其所病血多脈盛故神想鬼身大也怫狀怫

及怫鬱不安不知所苦也水穀之海有餘者則腹滿

脹水穀之海不足則飢不受穀食髓海

有餘者則輕勁多力自過其度髓海不足則腦轉耳鳴肝痰眩暈目無所見懈

殆安卧腦減不滿顛中故腦易轉喜耳鳴也髓不滿腔中故肝痰疼也腦虛少筋月血等精

液不足故眩冒無所見也髓虛四支皆無力故懈怠安卧也痰息官及眩玄痼反瞑目亂也黃帝曰余以聞逆順調之奈何岐伯曰

也覆也

審守其輸而調其虛實以從其容順者

得復送者也。黃帝曰善。

輸謂四海

十二水

黃帝問於岐伯曰經脈十二者外合於十二

黃帝問於岐伯曰經脈十二者外合於十二

經水而內屬於五藏六府

天下山有八十一州此中國與之一也名為赤

縣神州每一州之外有一重海水環之海之外有一重
大山連之如此三重海三重山環而圍之人居其內名曰
一州一州之內凡有十二大水自外小山小水不可勝人身亦
余大脈忽有十二以外大絡小絡不可數天下八十一州之
中唯取中國一州之地用法人身十二經脈內屬
藏府以人之生在此明中稟此明地形氣者也
經水者其大小深淺廣狹遠近各不同五
藏六府之高下小大受穀之多少亦不等相

應奈何

問其十二經脈取法町也

夫經水者受水而行

此問其藏府經絡各有司主調養町由十二經水子從其源受水輸之於海故曰受水行也

五藏者合神氣魂魄而藏

五藏合五神之氣心合於魄脾於營腎合於精

六府者受穀而行

五藏與五精神氣合而藏之也 胃受五穀成粳傳入小腸小腸成

之受氣而揚之 受也小腸傳入大腸大腸傳導

也大腸傳入廣腸之傳也胃乃消化之胞傳陰

下洩也膽為中精有木精三合藏而元焉此即府 受穀行之者也五府與三脏共氣故

五而營之合而以治奈何測之深淺矣之與

數可得聞乎 營氣從中脏並胃口出上其之後

液精散注之肺脈之中化而為血流十二脈中以奉生

身故生身之貴無過血故營氣獨行於十二經導營身

乎哉問也天高至不可度也至廣不可量此

之謂也且夫人生天地之間六合之內此天之

高地之廣非人力所能度量而至也若夫八

尺之士皮肉在此外可度量切脩而得也

死可解部而視也二儀之大人力不可度量人之八尺之身生則視其皮肉切脩色脉

死則解其身部視其其藏之堅脆府之大

小穀之多少脉之長短血之清濁多少十

二經之多血少氣與其少血多氣占其皆

多血氣子其皆少血氣皆有大數其治

以針艾各調其經氣固其常有合乎夫

稟氣受形既有七種不同以針艾調養黃帝曰余

也深識岐伯荅曰此人之所也稟天地而應

陰陽不可察正以天地不可度量人足太陽

外合於清水內屬於膀胱清水出魏郡內

縣東北流足少陽外合於渭水內屬於膽渭水

出隴西首陽鳥鼠同穴山東北至華陰入足陽明

外合於海水內屬於胃海胸也言其水廣博望

醫經

海也海即四海也足陽明脈血氣最多合之四海衆水之長也足太陰外合於湖

水內屬於脾湖當為雲之池水出水出代郡南城縣東流過郡九行千三百里為并州川一箭

云湖當為沽之水出漢陽郡東南入海足少陰外

合於汝水內屬於腎汝水出汝南郡定陵縣高陵山東兩流以淮過郡四行

一千三百里也足厥陰外合於汭水內屬於肝汭水出武都郡善反

汭水出武都郡善反山東流入江也手太陽外合於淮水內屬

於小腸而通水道焉淮水出南陽郡平武縣桐柏山東南流入海過郡四行三千二百

也册里手少陽外合於漯水內屬於三焦漯水出平原郡東北流入於海又河內亦有

合及漯水出平原郡東北流入於海又河內亦有手陽

明外合於江水內屬於大腸江水出蜀岷山郡并還縣東南

流入海過郡九行手太陰外合於河水內屬

於肺河水出崑崙山東北隅便潛行至慈嶺千門國到積石山東北流入海過郡十六行九千四百里

也手少陰外合於潛水內屬於心濟水出河東恒

縣至王屋山東手心主外合於漳水內屬於心北流入于河

包漳水清漳水也出上黨治縣西北少山東流合濁漳入於海解是濁漳濁漳出於上黨長子縣西葦鳩山允此五藏六府十二經水者東流入海也

皆外有源泉而內有所稟此皆外

內相貫如環無端人經亦然十二經水如江出岷山河出崑崙

即外有源也流入於海即內有所稟也水至於海已上為天河後從源出流入於海即為外內相貫如環無端也人經亦尔是三陰脉從足指起即外有源也上行路府屬藏比之入海即內有所稟也以為手三陰脉從臑至手寔為手三陽脉從手而起即外有源也上行路藏屬府即內有所稟也上頭以為足三陽脉從頭之下足復變為足

三陰脉即外內相貫如環無端也故天為陽地為陰胛已上

為天胛以下為地人胛以上為天為陽也自腰以下為地為陰也經脉尋天降地

与經水同行故得合也故清以北者為陰湖以北者

為陰中之陰清水以北已是其陰湖在漳以南

者為陽河以北至漳者為陽中陰漳南為陽

河北為陰故河北至漳為陽中陰也潔以南至江者為陽中之太

陽潔居陽地故為陽中太陽此一州之陰陽所以人與天

地相聚者也陰陽之理無形大之無外小之無內但人生一洲之地形必象之故以一洲陰陽合者也

黃帝曰夫經水之應經脈也其遠近淺深

水血之多少各不同合而以刺之奈何問有三

經脈遠近一也淺深二也水之與血多少問有三岐伯答曰足

陽明五藏六府之海胃受水穀化成血氣為足陽明脈真潤五府

其脈大血多氣盛熱壯稟氣血氣屬之四海滋澤無窮故名為海也

足陽明脈其有四義故得名海其脈粗大也其血又多也其穀氣盛三也陽氣熱四也有此四義故得此

海刺此者不深弗散刺此道刺中度人足三陽脈足陽明脈深六分以

為深也其脈在皮下深血氣又不留不寫血氣既

方得頤而寫也若熱在皮膚之中聚為病者即疾寫之故曰熱即疾寫也

足太陽深五分留七呼足小陽深四分留五呼

足陽明深六分留十呼足陽明深留十呼

足太陰深三分留四呼足太陰深二分留三呼

足厥陰深一分留二呼問曰十二經脈之氣並有發穴多少不同然則三百六十五

穴各屬所發之經此中判手足十二經者為是經脈所發三百六十九穴為是四支流注五歲世輸及六府六輸穴也各曰其正取四支世輸及六輸餘之間穴有言其脈發會其穴即屬肢脈故取其脈者即是其脈所發之穴也問曰此手足陰陽所判分數與明堂分數大有不同若為取定答曰此及明堂所判分數各舉一例若隨人隨病其例其多不可一繫也今更太陽脈在皮肉中有深罕有餘故以判入五分為例若脈行更有有淺可以意捫備取之為當餘皆放此留七呼者此攝太陽脈氣強弱以為一例若病盛衰更多少可隨時調之不可以為定也餘皆放也

陽其受氣之道近其氣之來疾其深皆母

過二分其留皆母過一呼 手之六陰從手至胃屬藏腑

各長三尺五寸手之六陽從手至頭屬府絡藏各長五尺足之六陰從足至胃屬藏腑各長六尺五尺足之六陽從足至頭屬府絡藏各長八尺此手足十二之脈當經血氣上下環流也然足經既長即血氣環流其道速也復是陰氣故其其遲也手經既短即血氣環流其道近也復是陽氣故其行疾也以其道近脈淺判深無過二分也以其氣其少長小大肥瘦心標

之命曰法天之常 標力條反取也人之生也五時不同初生為嬰兒能笑以上為咳

六歲以上為小十八以上為少并以上為壯壯者以上為老今量以此以下為少以上為長黃帝之時七尺五寸以上為大不滿七尺五寸為小合時人之大小可以意取之天者理也少長小大肥瘦之變而不恒以



天之常道也。賢人以意取之。冬之亦然。冬而過，妙合其理。故曰：法天之常也。

此者得惡火，即骨枯脉續，刺而過此者。

則脫氣。灸法亦須量人少長，小大照瘦氣之盛衰。穴之分寸，四時寒溫壯數多，小不可平。

中失於常理，故壯數不足，厥疾不瘳。若過其限，火毒入身，論骨枯槁，經脉潰膿，名為惡火之病。火无善惡，大壯傷多，故名惡火也。

黃帝問曰：夫經脉之小大，血之

膚之厚薄，肉之堅脆，及咽之大小，可為度

量乎？膚皮也。咽膈等塊肉也。舉人較有十種不同，請設度量合中之法也。岐伯答曰：

其可為度量者，取其中度者也。不甚脆肉

而血氣不張者也。若失度之人，瘠瘦而

形肉脫者，惡。可以度量，利乎審地備

門，按視其寒溫盛衰而調之，是謂因道

而為真者也。中度者非唯取七尺五寸以為中，度亦取肥瘦寒溫盛衰處。

者以為中度，瘠音藉也。七尺五寸人為中度者，量定門沒毛反，摸也。

詮莫胡反，字蓋也。

黃帝內經太素卷第五

人合

仁安二年二月十一日以同本書寫之
同十三日移點校合

仁平元年二月廿三日以同本書寫移點校合



仁平元年二月廿三日以同本書寫移點校合

昭和十五年八月九日寫了

富士川游先生藏本ニヨリ影寫

北里文太郎

於東京市目黒区中根町自宅書齋

黄帝内经太素卷第五 人合

仁安二年三月十一日以前本署迄之

仁安二年二月廿三日移转授合

仁安二年八月廿六日





