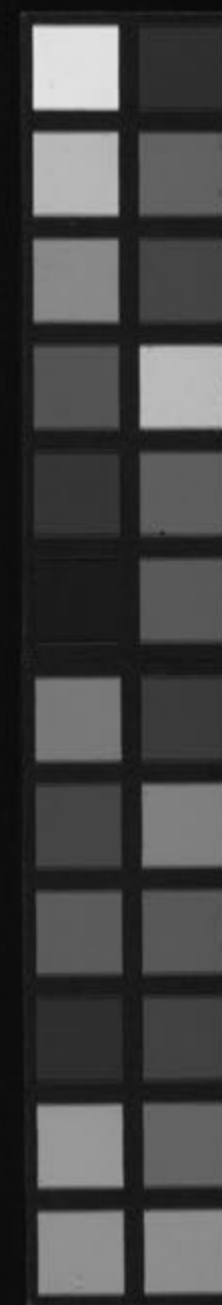


黃帝內經靈樞  
一五

Kitasato Memorial Medical Library





15-3

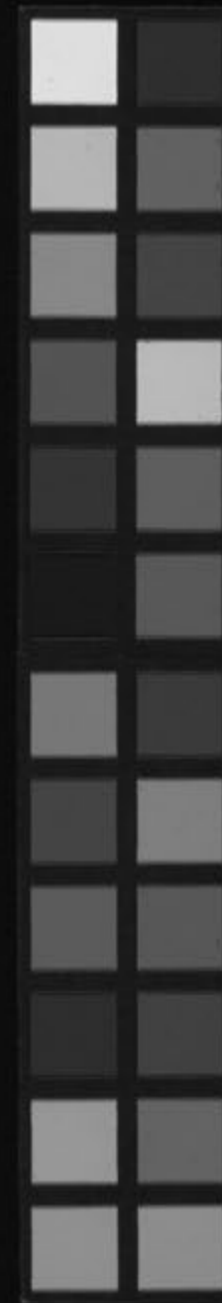
靈樞  
文松音釋

Kitasato Memorial Medical Library

F 1  
3-39

18 19 20 21 22 23 24 25 26 27 28 29 30 31 32 33 34 35 36 37 38 39 40 41 42 43 44 45 46 47 48 49 50 51

32 31 30 29 28 27 26 25 24 23 22 21 20 19 18 17 16 15 14 13 12 11 10 9 8 7 6 5 4 3 2 1



●黃帝內經之義素問同

靈樞 佛家論自序曰撰用素問九卷八十一難陰陽大論胎臍藥錄并手脈雜論脈經曰右新經

在四時經右素問鍼經張仲景 甲乙經自序曰鍼經九卷素問九卷云云 素問次註序

曰理固漢書藝文志曰黃帝內經十八卷素問即其經之九卷也兼靈樞九卷迺其數焉

素問題辭新校正云王叔和西晉人撰脈經云出素問鍼經云云 素問次註新校正云素問外九

卷漢張仲景及西晉王叔和脈經只為之九卷皇甫安名為脈經亦專為九卷按漢書

經籍志稱謂之九靈王叔和為靈樞 詳證云曰靈樞者正以樞為門戶闔關所繫而靈力

至神至玄之稱 類註云神靈之樞要是謂靈樞

皇朝類苑 三卷 批京時臣 案言竊見高麗獻到書內有黃帝鍼經九卷據素問

序梅漢書說云文帝內經十八卷素問與此書各九卷乃合本救此書久誣兵火之失幾書

偶存於東夷今此來獻篇秩具存不可不宜云云

素問調經論新校正云按今素問註中引鍼經者多靈樞之但以靈樞今不全故未得

盡知也 史宓序云昔黃帝作內經十八卷靈樞九卷素問九卷迺其數焉世所奉

行唯素問耳但恨靈樞不傳久僕本庸昧自髫迄潛心斯道頗涉其理輒不自揣交

對諸書再行校正家藏舊本靈樞九卷共八十一篇增終 音釋附子卷末 勤為千十四卷

黃帝內經靈樞序

昔黃帝作內經十八卷靈樞九卷素問九

卷迺其數焉世所奉行唯素問耳越人得

其一二而述難經皇甫謐次而為甲乙諸

家之說悉自此始其間或有得失未可為

後世法則謂如南陽活人書稱效逆者噦

也謹按靈樞經曰新穀氣入于胃與故寒

490.9  
K0-16  
No. 3087  
IR 215-3

九鍼十二原第之  
頭書也  
此序上有  
有之無字有

有作宋嘉祐元  
年丙申至哲宗  
元祐元年丙寅  
凡三十一年至高  
宗紹興二十五乙  
亥年凡一百零



1641

氣相爭故曰噉舉而金之則理可斷矣又如難經第六十五篇是越人標指靈樞本輸之大略世或以爲流注謹按靈樞經曰所言節者神氣之所遊行出入也非皮肉筋骨也又曰神氣者正氣也神氣之所遊行出入者流注也并榮輸經合者本輸也舉而金之則知相去不啻天壤之異但恨

靈樞不傳久矣世莫能究夫爲醫者在讀醫書耳讀而不能爲醫者有矣未有不讀而能爲醫者也不讀醫書又非世業殺人尤毒於挺刃是故古人有言曰爲人子而不讀醫書由爲不孝也僕本庸昧自髫迄壯潛心斯道頗涉其理輒不自揣參對諸書再行校正家藏舊本靈樞九卷共八十

一篇增修音釋附于卷末勒為二十四卷  
 庶使好生之人開卷易明了無差別除已  
 具狀經所屬申明外准使府指揮依條申  
 轉運司選官詳定具書送秘書省國子監  
 令崧專訪請名醫更乞參詳免誤將來利  
 益無窮功實有自時宋紹興乙亥仲夏望  
 日錦官史崧題  
 黃帝內經靈樞序終

黃帝內經靈樞目錄

- 第一卷  
九鍼十二原第一法天  
本輸第二法地
- 第二卷  
小鍼解第三法人  
邪氣藏府病形第四法時
- 第三卷  
根結第五法音  
壽夭剛柔第六法律
- 官鍼第七法星
- 第四卷  
本神第八法風  
終始第九法野

凡刺之禁

第五卷

經脈第十

第六卷

經別第十一

第七卷

經筋第十三

第八卷

五十營第十五

脈度第十七

經水第十二

骨度第十四

營氣第十六

營衛生會第十八  
四時氣第十九

第九卷

第五邪第二十

癲狂病第二十二

第十卷

厥病第二十四

雜病第二十六

口問第二十八

第十一卷

師傳第二十九

寒熱病第二十一

熱病第二十三

病本第二十五

周痺第二十七

決氣第三十

腸胃第三十一 平人絕穀第三十二

海論第三十三 五亂第三十四

脹論第三十五

第十二卷

五癆津液別第三十六 五閱五使第三十七

逆順肥瘦第三十八 血絡論第三十九

陰陽清濁第四十

第十三卷

陰陽繫日月第四十一 病傳第四十二

淫邪發夢第四十三 順氣一日分為四時第四十四

外揣第四十五

第十四卷

五變第四十六

第十五卷

禁服第四十八

論勇第五十

第十六卷

衛氣第五十二

天年第五十四

五味第五十六

論痛第五十三

逆順第五十五

本藏第四十七

五色第四十九

背腧第五十一

第十七卷

水脹第五十七

賊風第五十八

衛氣失常第五十九

玉版第六十二

五禁第六十一

第十八卷

動輸第六十二

五味論第六十三

陰陽二十五人第六十四

第十九卷

五音五味第六十五

百病始生第六十六

行鍼第六十七

上膈第六十八

憂悲無言第六十九

第二十卷

寒熱第七十

邪客第七十一

通天第七十二

第二十一卷

官能第七十三

論疾診尺第七十四

刺節真邪第七十五

第二十二卷

衛氣行第七十六

九宮八風第七十七

第二十三卷



九鍼論第七十八

歲露論第七十九

第二十四卷

大惑論第八十

癰疽第八十一

黃帝內經靈樞目錄終

卷一 卷二 卷三 卷四 卷五 卷六 卷七 卷八 卷九 卷十 卷十一 卷十二 卷十三 卷十四 卷十五 卷十六 卷十七 卷十八 卷十九 卷二十 卷二十一 卷二十二 卷二十三 卷二十四 卷二十五 卷二十六 卷二十七 卷二十八 卷二十九 卷三十 卷三十一 卷三十二 卷三十三 卷三十四 卷三十五 卷三十六 卷三十七 卷三十八 卷三十九 卷四十 卷四十一 卷四十二 卷四十三 卷四十四 卷四十五 卷四十六 卷四十七 卷四十八 卷四十九 卷五十 卷五十一 卷五十二 卷五十三 卷五十四 卷五十五 卷五十六 卷五十七 卷五十八 卷五十九 卷六十 卷六十一 卷六十二 卷六十三 卷六十四 卷六十五 卷六十六 卷六十七 卷六十八 卷六十九 卷七十 卷七十一 卷七十二 卷七十三 卷七十四 卷七十五 卷七十六 卷七十七 卷七十八 卷七十九 卷八十 卷八十一 卷八十二 卷八十三 卷八十四 卷八十五 卷八十六 卷八十七 卷八十八 卷八十九 卷九十 卷九十一 卷九十二 卷九十三 卷九十四 卷九十五 卷九十六 卷九十七 卷九十八 卷九十九 卷一百

註證云舊本以第一篇為法天第二篇為法地四篇法時五篇法音六篇法律  
七篇法星八篇法風九篇法野乃後人龍本本經七十八篇九鍼論之意而分註  
之殊不知彼乃論  
賦而非論篇目也  
甚為無理改愚則

毛篇田賦謂之租稅說  
文租也廣韻飲  
也給玉篇供也  
備也足也

錢刺  
類一

新刊黃帝內經靈樞卷第一

繡谷書林周曰校重刊

九鍼十二原第一

法天雀同本

史記正義曰第者次第之月者舉教之由

黃帝問於岐伯曰余子萬民養百姓而收其租  
稅余哀其不給而屬有疾病余欲勿使被毒藥  
無用砭石欲以微鍼通其經脈調其血氣管其  
逆順出入之會令可傳於後世必明為之法令  
終而不滅久而不絕易用難忘為之經紀異其  
章別其表裏為之終始令各有形先立鍼經願  
聞其情岐伯荅曰臣請推而次之令有綱紀始

黃帝內經靈樞經

評語云小賊者即上第微也又云邪氣之所感有時如客之往來有期各之日客

移精養氣論類註云應鑿工虛子不精而庸淺也

難曰所謂血脈者知宋衛之流行經脈之往來也隨其逆以而取之故曰逆隨

鐵刺類七

於一終於九焉請言其道小鍼之要易陳而難入麤守形上守神神乎神客在門未覩其疾惡知其原刺之微在速遲麤守關上守機機之動不離其空空中之機清靜而微其來不可逢其往不可追知機之道者不可掛以髮不知機道叩之不發知其往來要與之期麤之闇乎妙哉至獨有之往者為逆來者為順明知逆順正行無問逆而奪之惡得無虛追而濟之惡得無實迎之隨之以意和之鍼道畢矣

鐵解篇

Kitasato Memorial Medical Library

註語云文言守神者病者之神氣而此曰神在秋毫神屬向去為醫工之神氣也

勝則虛之大要曰徐而疾則實疾而徐則虛言實與虛若有若無察後與先若存若亡為虛為實若得若失虛實之要九鍼最妙補寫之時以鍼為之寫曰必持內之放而出之排陽得鍼邪氣得泄按而引鍼是謂內溫血不得散氣不得出也補曰隨之隨之意若妄之若行若按若蚊虻止如留如還去如放絕令左屬右其氣故止外門已閉中氣乃實必無留血急取誅之持鍼之道堅者為實正指直刺無鍼左右神在秋毫屬意病者審視血脉者刺之無始方刺之時必

鐵解篇

類証云懸猶言舉也傷神氣也凡刺之時必先解神氣為主故曰懸傷神也神氣在陽肌表之衛也神氣在陰藏府之衛也二者皆神氣所居不可傷也凡用鍼者首宜顧此故曰兩衛師傳常曰脾者主考衛

寶命全救論新校正云按全元起云在來未能鑄鐵故用石為鍼故名之鐵石九鍼論類証云銳銳也銳鋒也字彙銳鑄也鑄矢鋒鐵銳劍如刀裝者

類証云懸尾聲同又音毛毛之強者曰毫

本陰陽明論曰傷於風者上先受之傷於濕者下先受之

類証云但欲取清氣在下之義或有所失

取本作徐

五十九

在懸陽及與兩衛神屬勿去知病存亡血脉者在膺橫居視之獨澄切之獨堅九鍼之名各不同形○一曰鑱鍼長一寸六分○二曰員鍼長一寸六分○三曰鑱鍼長一寸六分○四曰鋒鍼長一寸六分○五曰鈹鍼長四寸廣二分半○六曰員利鍼長一寸六分○七曰毫鍼長三寸六分○八曰長鍼長七寸○九曰大鍼長四寸○鑱鍼者頭大末銳去寫陽氣員鍼者鍼如卵形指摩分間不得傷肌肉以寫分氣鈹鍼者鋒如黍粟之銳主按脈勿陷以致其

氣鋒鍼者刃三隅以發痼疾鈹鍼者末如劍鋒以取大膿員利鍼者大如薙且員且銳中身微大以取暴氣毫鍼者尖如蚊虻喙靜以取往微以久留之而養以取痛痺長鍼者鋒利身薄可以取遠痺大鍼者尖如挺其鋒微員以寫機關之水也九鍼畢矣夫氣之在脈也邪氣在上濁氣在中清氣在下故鍼陷脈則邪氣出鍼中脈則濁氣出鍼大深則邪氣反沉病益故曰皮肉筋脈各有所處病各有所宜各不同形各以任其所宜無實無虛

音釋 柎曲周切護梅  
謂不足也

鍼刺  
十六

經絡  
十四

詳證云留流同難經  
以流代之

損不足而益有餘是謂甚病病益甚取五脉者  
死取二脉者恆奪陰者死奪陽者狂鍼害畢矣  
刺之而氣不至無問其數刺之而氣至乃去之  
勿復鍼鍼各有所宜各不同形各任其所為刺  
之要氣至而有効効之信若風之吹雲明乎若  
見蒼天刺之道畢矣

黃帝曰願聞五藏六府所出之處岐伯曰五藏  
五腧五五二十五腧六府六腧六六三十六腧經  
脉十二絡脉十五凡二十七氣以上下所出為  
井所溜為榮所注為腧所行為經所入為合二

十二難

詳證云脈與膺月者諸  
藏穴之標也外也  
類註云脈與膺皆藏  
脉所出氣絕於內而後  
取之則致令於外更  
愈竭

鍼刺  
十六  
作御

鍼刺  
六十

十七氣所行皆在五腧也節之交三百六十五  
會知其要者一言而終不知其要流散無窮所  
言節者神氣之所遊行出入也非皮肉筋骨也  
視其色察其目知其散復一其形聽其動靜知  
其邪正右主推之左持而禦之氣至而去之  
凡將用鍼必先診脉視氣之劇易乃可以治也  
五藏之氣已絕於內而用鍼者反實其外是謂  
重竭重竭必死其死也靜治之者輒反其氣取  
脈與膺五藏之氣已絕於外而用鍼者反實其  
內是謂逆厥逆厥則必死其死也躁治之者反

黃帝八經卷之二

寒熱病篇曰凡刺之害  
中而不去則精泄不中而  
去則致氣精泄則病  
甚而惟致氣則生  
癰疽也  
類証云寒熱病篇文  
是此云害中者誤也  
類証云面關者即兩肘兩  
膝乃周身節之大關  
也  
○陰陽繫日月常  
平六難曰經云肺之原出  
於太淵心之原出于大  
陵肝之原出于太衝脾  
之原出于太白腎之原  
出于太谿少陰之原  
出于兌骨膽之原出于  
丘墟胃之原出于衝陽  
三焦之原出于陽池膽  
之原出于京骨太陽  
之原出于合谷小腸之  
原出于腕骨

取四未刺之害中而不去則精泄害中而去則  
致氣精泄則病益甚而惟致氣則生為癰瘍  
五藏有六府六府有十二原十二原出於四關  
四關主治五藏五藏有疾當取之十二原十二  
原者五藏之所以稟三百六十五節氣味也五  
藏有疾也應出十二原十二原各有所出明知  
其原觀其應而知五藏之害矣陽中之少陰肺  
也其原出於太淵太淵一陽中之太陽心也其  
原出於太陵太陵一陰中之少陽肝也其原出於  
太衝太衝一陰中之至陰脾也其原出於太白

甲乙雜曰鳩尾不可灸刺  
詳證云林不灸大妙手方可  
鍼  
甲乙經氣論名股腠者  
下七且在肘下寸五分  
素問冰註云鳩尾  
看食不化而世  
出也  
詳證云開讀考原

鍼刺  
四十七  
五十二

太白一陰中之大陰腎也其原出於太谿太谿  
二膏之原出於鳩尾鳩尾一膏之原出於腠腠  
腠者一凡此十二原者主治五藏六府之有疾  
者也  
脹取三陽發泄取三陰  
今夫五藏之有疾也譬猶刺也猶汚也猶結也  
猶閉也刺雖久猶可拔也汚雖久猶可雪也結  
雖久猶可解也閉雖久猶可決也或言久疾之  
不可取者非其說也夫善用鍼者取其疾也猶  
拔刺也猶雪汚也猶解結也猶決閉也疾雖久

類証云如以手探湯者用左  
輕揚熱屬陽陽陽  
至於外治治宜宜  
婦人不欲行者有  
留惡之毒也陰寒凝滯得  
氣不易故宜留鍼若此  
陰有陽疾者發在陰分也  
殆原月令下邪氣退也  
疾高者在上也  
詳論云輸俞輸三字古  
通用輸者以其脈氣之  
轉輸也俞者從  
者輸從肉本篇  
輸字是言推本  
各經之有輸穴也故各  
篇

鍼刺  
五十三

猶可畢也言不可治者未得其術也  
刺諸執者如以手探湯刺寒清者如人不欲行  
陰有陽疾者取之下陵三里正往無殆氣下乃  
止不下復始也疾高而內者取之陰之陵泉疾  
高而外者取之陽之陵泉也

本輸篇第二 法地

黃帝問於岐伯曰凡刺之道必通十二經絡之  
所終始絡脈之所別處五輸之所留六府之所  
與合四時之所出入五藏之所溜處闊數之度  
淺深之狀高下所至願聞其解岐伯曰請言其

十四難五輸之所留五藏  
之所溜處

甲乙經思出少衝一者本也  
在手小指內廉之端去凡甲  
如韭葉手少陰之所出也  
少府者火也在小指本節  
後陷者中直穴官手少陰  
脈之所留也為三  
神門者土也在掌後兌骨  
之端陷者中手少陰脈  
之所注也為合  
道者金也在掌後  
于五合手少陰脈之所  
行也為經

次也。○肺出於少商少商者手大指端內側也  
為井木溜於魚際魚際者手魚也為榮注於太  
淵大淵魚後一寸陷者中也為腧行於經渠經  
渠寸口中也動而不居為經入於尺澤尺澤肘  
中之動脈也為合手大陰經也。○心出於中衝  
中衝手中指之端也為井木溜於勞官勞官掌  
中中指本節之內間也為榮注於大陵大陵掌  
後兩骨之間方下者也為腧行於間使間使之  
道兩筋之間二寸之中也有過則至無過則止  
為經入於曲澤曲澤肘內廉下陷者之中也屈

手少陰者水也左肝於廉節  
謂經絡綱目八卷曰手少陰少  
字當作厥

類註曰足鬱同

醫經綱八卷曰按本節初  
字當作刺更詳  
甲乙經曰太白者土也左足  
內側核骨下陷者中

而得之為合手少陰也。○肝出於大敦。大敦者足大指之端及三毛之中也。為井木溜於行間行間足大指間也。為榮注於大衝。大衝行間上一二寸陷者之中也。為腧行於中封。中封內踝之前一寸半陷者之中。使逆則宛使和則通搖足而得之為經入於曲泉。曲泉輔骨之下大筋之上也。屈膝而得之為合足厥陰也。○脾出於隱白。隱白者足大指之端內側也。為井木溜於大都。大都本節之後下陷者之中也。為榮注於太白。太白腕骨之下也。為腧行於商丘。商丘內踝

經脈篇曰脾太陰之脈起於大指之端循  
指內側白肉之際過核骨後上內踝前廉云云

之下陷者之中也。為經入於陰之陵泉。陰之陵泉輔骨之下陷者之中也。伸而得之為合足太陰也。○腎出於湧泉。湧泉者足心也。為井木溜於然谷。然谷然骨之下者也。為榮注於太谿。太谿內踝之後跟骨之上陷中者也。為腧行於復溜。復溜上內踝二寸動而不休。為經入於陰谷。陰谷輔骨之後大筋之下小筋之上也。按之應手屈膝而得之為合足少陰經也。○膀胱出於至陰。至陰者足小指之端也。為井金溜於通谷。通谷本節之前外側也。為榮注於束骨。束骨本

黃帝內經素問

經脈篇曰臆足少陽之脈  
三寸以下循腓腸出膝外廉  
下外輔骨之直下抵  
絕骨之端云

節之後陷者中也為脬過於京骨京骨足外側  
大骨之下為原行於崑崙崑崙在外踝之後跟  
骨之上為經入於委中委中腓中央為合委而  
取之足太陽也○臆出於竅陰竅陰者足小指  
次指之端也為井金溜於俠谿俠谿足小指次  
指之間也為榮注於臨泣臨泣上行一寸半陷  
者中也為脬過於丘墟丘墟外踝之前下陷者  
中也為原行於陽輔陽輔外踝之上輔骨之前  
及絕骨之端也為經入於陽之陵泉陽之陵泉  
在膝外陷者中也為合伸而得之足少陽也○

甲乙雜曰胃出厲兌一者  
余也在足大指次指之端云  
爪甲角如韭葉

胃出於厲兌厲兌者足大指內次指之端也為  
井金溜於內庭內庭次指外間也為榮注於陷  
谷陷谷者上中指內間上行三寸陷者中也為  
脬過於衝陽衝陽足跗上五寸陷者中也為原  
搖足而得之行於解谿解谿上衝陽一寸半陷  
者中也為經入於下陵下陵膝下三寸胛骨外  
三里也為合復下三里三寸為巨虛上廉復下  
上廉三寸為巨虛下廉也大腸屬上小腸屬下  
足陽明胃脈也大腸小腸皆屬於胃是足陽明  
也○三焦者上合手少陽出於關衝關衝者手

邪氣藏府病形篇曰胃合  
於三里大腸合入於巨虛小  
腸合入於巨虛下廉云



甲經曰委陽三焦下輔俞  
 其在足太陽之前少陽之後出  
 於臑中外廉兩筋間按承  
 下六寸此是太陽之別絡也  
 足太陽之前少陽之後出  
 臑中外廉兩筋間按承  
 下六寸此是太陽之別絡也  
 刺七合留五呼灸三壯  
 身而得之詳銅人云委  
 在承扶下六寸以今經文  
 考之當云一尺六寸謹按經文論委陽在足太陽之前少陽之後出于臑中外廉又按經文取合元法取

小指次指之端也為井金溜於液門液門小指  
 次指之間也為榮注於中渚中渚本節之後陷  
 者中也為腧過於陽池陽池在腕上陷者之中  
 也為原行於支溝支溝上腕三寸兩骨之間陷  
 者中也為經入於天井天井在肘外大骨之上  
 陷者中也為合屈肘乃得之三焦下腧在於足  
 大指之前少陽之後出於臑中外廉名曰委陽  
 是大陽絡也手少陽經也三焦者足少陽太陰  
 一本之所將太陽之別也上踝五寸別入貫膈  
 腸出於委陽並太陽之正入絡膀胱約下焦實

註委陽  
 委陽在  
 臑中外  
 廉兩筋  
 間按承  
 扶下六  
 寸以今  
 經文考  
 之當云  
 一尺六  
 寸謹按  
 經文論  
 委陽在  
 足太陽  
 之前少  
 陽之後  
 出于臑  
 中外廉  
 又按經  
 文取合  
 元法取

者屈伸而索之取陽陵泉者正膝際與之亦下至委陽之前取之是知委者曲也委中即兩膕之中央委  
 陽即曲膝際經之之陽分約文之盡處兩筋間是指其分節正當太陽少陽之間內外廉之界故曰太陽之前  
 少陽之後膕中外廉也  
 其元正在約文上盡處兩  
 筋之間屈伸而得之故  
 取法曰伸索之也只正膝  
 與之亦陽陵泉正對其  
 穴故曰取陽陵泉者下至  
 委陽之前取之也又考諸  
 尺寸則承扶下至其元得  
 一尺六寸故愚漸然謂  
 甲經經脫去一尺二字無  
 疑也

○示本外陽  
 一、二、三、四、五、六、七、八、九、十、十一、十二、十三、十四、十五、十六、十七、十八、十九、二十、二十一、二十二、二十三、二十四、二十五、二十六、二十七、二十八、二十九、三十、三十一、三十二、三十三、三十四、三十五、三十六、三十七、三十八、三十九、四十、四十一、四十二、四十三、四十四、四十五、四十六、四十七、四十八、四十九、五十、五十一、五十二、五十三、五十四、五十五、五十六、五十七、五十八、五十九、六十、六十一、六十二、六十三、六十四、六十五、六十六、六十七、六十八、六十九、七十、七十一、七十二、七十三、七十四、七十五、七十六、七十七、七十八、七十九、八十、八十一、八十二、八十三、八十四、八十五、八十六、八十七、八十八、八十九、九十、九十一、九十二、九十三、九十四、九十五、九十六、九十七、九十八、九十九、一百

次指之端也為井金溜於本節之前二間為榮

甲經曰委陽三焦下輔俞  
在足太陽之前少陽之後出  
於臑中外廉筋間扶承  
下六寸是太陽之別絡也  
臑中者少陽之別出  
臑中外廉筋間扶承  
下六寸是太陽之別絡  
刺七分留五呼灸三壯  
身而得三詳銅合委  
在承扶下六寸以今經  
考之當云一尺六寸謹按經文論委陽在足太陽之前少陽之後出于臑中外廉又按經文取合元法取

者屈伸而索之取陽陵泉者正豎膝與之亦下至委陽之前取之是知委者曲也委中即兩膕之中央委  
陽即曲膝經之之陽分約文之盡處兩筋間是推其分野正當太陽少陽之間內外廉之東界故曰太陽之前  
少陽之後膕中外廉也  
其元正在約文盡處兩  
筋之間屈伸而得之故  
取法曰伸索之也只正膝  
與之亦陽陵泉正對其  
穴故曰取陽陵泉者下至  
委陽之前取之也又考諸  
尺寸則承扶下至其元得  
一尺六寸故是斷然謂  
甲經經脫去一尺三字無  
疑也

小指次指之端也為井金溜於液門液門小指  
次指之間也為榮注於中渚中渚本節之後陷  
者中也為腧過於陽池陽池在腕上陷者之中  
也為原行於支溝支溝上腕三寸兩骨之間陷  
者中也為經入於天井天井在肘外大骨之上  
陷者中也為合屈肘乃得之三焦下腧在於足  
大指之前少陽之後出於臑中外廉名曰委陽  
是大陽絡也手少陽經也三焦者足少陽太陰  
一本之所將太陽之別也上踝五寸別入貫膈  
腸出於委陽並太陽之正入絡膀胱約下焦實

則閉癢虛則遺溺遺溺則補之閉癢則寫之○  
手太陽小腸者上合於太陽出於少澤少澤小  
指之端也為井金溜於前谷前谷在手外廉本  
節前陷者中也為榮注於後谿後谿者在手外  
側本節之後也為腧過於腕骨腕骨在手外側  
腕骨之前為原行於陽谷陽谷在銳骨之下陷  
者中也為經入於小海小海在肘內大骨之外  
去端半寸陷者中也伸臂而得之為合手太陽  
經也○太陽上合手陽明出於商陽商陽大指  
次指之端也為井金溜於本節之前二間為榮

針 一ノ一ノ三  
 二ノ二ノ五  
 三ノ六ノ七  
 四ノ三ノ三  
 五ノ五ノ四  
 六ノ六ノ六  
 七ノ二ノ五  
 八ノ四ノ三  
 九ノ三ノ三  
 十ノ九ノ一  
 十一ノ三ノ三  
 十二ノ五ノ五  
 十三ノ五ノ五  
 十四ノ五ノ五  
 十五ノ五ノ五  
 十六ノ五ノ五  
 十七ノ五ノ五  
 十八ノ五ノ五  
 十九ノ五ノ五  
 二十ノ五ノ五  
 二十一ノ五ノ五  
 二十二ノ五ノ五  
 二十三ノ五ノ五  
 二十四ノ五ノ五  
 二十五ノ五ノ五  
 二十六ノ五ノ五  
 二十七ノ五ノ五  
 二十八ノ五ノ五  
 二十九ノ五ノ五  
 三十ノ五ノ五  
 三十一ノ五ノ五  
 三十二ノ五ノ五  
 三十三ノ五ノ五  
 三十四ノ五ノ五  
 三十五ノ五ノ五  
 三十六ノ五ノ五  
 三十七ノ五ノ五  
 三十八ノ五ノ五  
 三十九ノ五ノ五  
 四十ノ五ノ五  
 四十一ノ五ノ五  
 四十二ノ五ノ五  
 四十三ノ五ノ五  
 四十四ノ五ノ五  
 四十五ノ五ノ五  
 四十六ノ五ノ五  
 四十七ノ五ノ五  
 四十八ノ五ノ五  
 四十九ノ五ノ五  
 五十ノ五ノ五  
 五十一ノ五ノ五  
 五十二ノ五ノ五  
 五十三ノ五ノ五  
 五十四ノ五ノ五  
 五十五ノ五ノ五  
 五十六ノ五ノ五  
 五十七ノ五ノ五  
 五十八ノ五ノ五  
 五十九ノ五ノ五  
 六十ノ五ノ五  
 六十一ノ五ノ五  
 六十二ノ五ノ五  
 六十三ノ五ノ五  
 六十四ノ五ノ五  
 六十五ノ五ノ五  
 六十六ノ五ノ五  
 六十七ノ五ノ五  
 六十八ノ五ノ五  
 六十九ノ五ノ五  
 七十ノ五ノ五  
 七十一ノ五ノ五  
 七十二ノ五ノ五  
 七十三ノ五ノ五  
 七十四ノ五ノ五  
 七十五ノ五ノ五  
 七十六ノ五ノ五  
 七十七ノ五ノ五  
 七十八ノ五ノ五  
 七十九ノ五ノ五  
 八十ノ五ノ五  
 八十一ノ五ノ五  
 八十二ノ五ノ五  
 八十三ノ五ノ五  
 八十四ノ五ノ五  
 八十五ノ五ノ五  
 八十六ノ五ノ五  
 八十七ノ五ノ五  
 八十八ノ五ノ五  
 八十九ノ五ノ五  
 九十ノ五ノ五  
 九十一ノ五ノ五  
 九十二ノ五ノ五  
 九十三ノ五ノ五  
 九十四ノ五ノ五  
 九十五ノ五ノ五  
 九十六ノ五ノ五  
 九十七ノ五ノ五  
 九十八ノ五ノ五  
 九十九ノ五ノ五  
 一百ノ五ノ五

詳論云胸從肉者死之總名  
非井榮俞經合之俞

經絡

人迎之動脈

足陽明也左嬰筋之

筋也名曰扶突

也名曰天柱

太陰也名曰天府

搏血溢鼻口取天府此多天

詳論云按天容係手太陽經非足少陽經疑是天衝穴  
下節註云耳下曲頰後仍如上文言手太陽之天容也此非足少陽之穴而本篇重言在此意者右以此穴屬足少陽經也

口出氣也類註云張口也  
久張而復合也

手厥陰內關腕後二寸手

少陽外關腕後二寸

右經論云

詳論云穴在耳後上加完

骨之上正以完骨在下而

天膺在下則完骨在其

上也

甲九經云天柱在俠項

後髮際大筋外廉陷

者中

氣穴論曰天柱不

三十五在天府下

五寸

鍼刺  
六十一

注於本節之後三間為膺過於合谷合谷在大  
指岐骨之間為原行於陽谿陽谿在兩筋間陷  
者中也為經入於曲池在肘外輔骨陷者中屈  
臂而得之為合手陽明也是謂五藏六府之膺  
五五二十五膺六六三十六膺也六府皆出足  
之三陽上合於手者也

缺盆之中任脈也名曰天突一次任脈側之動  
脈足陽明也名曰人迎一次脈手陽明也名曰  
扶突三次脈手太陽也名曰天窻四次脈足少  
陽也名曰天容五次脈手少陽也名曰天膺六

次脈足太陽也名曰天柱七次脈頸中央之脈  
督脈也名曰風府腋內動脈手太陰也名曰天  
府腋下三寸手心主也名曰天池刺上關者喏  
不能欠刺下關者欠不能喏刺犢鼻者屈不能  
伸刺兩關者伸不能屈足陽明挾喉之動脈也  
其膺在膺中手陽明次在其膺外不至曲頰一  
寸手太陽當曲頰足少陽在耳下曲頰之後手  
少陽出耳後上加完骨之上足太陽挾項大筋  
之中髮際大筋之中動脈云云詳論  
陰尺動脈在五里五輸之禁也

類註云陰尺動脈言陰尺之所不鍼解  
且其法者死言取尺之五里其氣即此五  
里五輸之禁詳見玉機微論

類三  
 指天散於胃中而  
 經者脈亦上連於  
 肺三焦之下輸屬  
 手腎也然三焦之  
 府理之當於故腎得  
 將膀胱名津液之府  
 以水藏而領水府  
 領也亦可以言藏  
 藏者曰腎合三焦  
 其兼中瀆者謂如  
 瀆源流皆出其也即  
 水穀之入於口出  
 咽之百介為瀆  
 本篇  
 氣機病論  
 診要論  
 辨別遠從論  
 亦發行篇  
 於他篇

肺合太腸。太腸者傳道之府。心合小腸。小腸者受盛之府。肝合膽。膽者中精之府。脾合胃。胃者五穀之府。腎合膀胱。膀胱者津液之府也。少陽屬腎。腎上連肺。故將兩藏。三焦者中瀆之府也。水道出焉。屬膀胱。是孤之府也。是六府之所與合者。故曰中瀆之府。水道出焉。膀胱受三焦之水而傳其疏泄之氣。李相依據。同類。春取絡。絡諸榮。大經分肉之間。甚者深取之。間者淺取之。夏取諸腧。孫絡。肌肉皮膚之上。秋取諸合。餘如春法。冬取諸井。諸腧之分。欲深而留之。此四時之序。氣之所處。病之所舍。藏之所宜。

鍼刺  
 五十一

轉筋者立而取之。可令遂已。痿厥者張而刺之。可令立快也。

音釋

九鍼十二原第一

宛陳 上音鬱。又音蘊。又於院切。 鼈 莫高切。又音毫。 在腧 春遇切。

鑱 鈕銜切。 鍉 音低。 鍉 音皮。

虹喙 下謝切。 取三脈者 曲王切。謹按。惟謂不足也。 滌 音營。絕。

腠 上蒲沒切。下烏朗切。又於桑切。 溜 謹按。難經。當作流。 榮 小水也。

本輸第二

閏數 下色角切。 足跗 下音夫。 祛 祛。遮切。

臄時亮切

黃帝內經靈樞卷第一

黃帝內經靈樞卷第二

小鍼解篇第三

所謂易陳者易言也難入者難著於人也臄守形者守刺法也上守神者守人之血氣有餘不足可補寫也神客者正邪共會也神者正氣也客者邪氣也在門者邪循正氣之所出入也未覩其疾者先知邪正何經之疾也惡知其原者先知何經之病所取之處也刺之微在速遲者徐疾之意也臄守關者守四肢而不知血氣正邪之往來也上守機者知守氣也機之動不離

希能論水華凡言所謂者皆釋未了義

類銀一

黃帝內經靈樞卷第二

靈樞卷第二

一

其空中者知氣之虛實用鍼之徐疾也空中之機清淨以微者鍼以得氣密意守氣勿失也其來不可逢者氣盛不可補也其往不可追者氣虛不可寫也不可掛以髮者言氣易失也扣之不發者言不知補寫之意也血氣已盡而氣不下也知其往來者知氣之逆順盛虛也要與之期者知氣之可取之時也麤之聞者冥冥不知氣之微密也妙哉工獨有之者盡知鍼意也往者為逆者言氣之虛而小小者逆也來者為順者言形氣之平平者順也明知逆順正行無問

者言知所取之處也迎而奪之者寫也追而濟之者補也

鍼刺類七

所謂虛則實之者氣口虛而當補之也滿則泄之者氣口盛而當寫之也宛陳則除之者去血脉也邪盛則虛之者言諸經有盛者皆寫其邪也徐而疾則實者言徐內而疾出也疾而徐則虛者言疾內而徐出也言實與虛若有若無者言實者有氣虛者無氣也察後與先若亡若存者言氣之虛實補寫之先後也察其氣之已下與常存也為虛與實若得若失者言補者必然

銅解曰徐而疾則實者徐出鍼而疾按之疾而徐則虛者疾出鍼而徐按之

青釋似滿貌恍惚貌并鑑似威儀備也

鍼刺  
五十九

邪本  
作濁

若有得也。寫則悅然。若有失也。夫氣之在脉也。邪氣在上者。言邪氣之中人也。高故邪氣在上也。濁氣在中者。言水穀皆入於胃。其精氣上注於肺。濁溜於腸胃。言寒温不適。飲食不節。而病生於腸胃。故命曰濁氣在中也。清氣在下者。言清濕地氣之中人也。必從足始。故曰清氣在下也。鍼陷脉則邪氣出者。取之上。鍼中脉則邪氣出者。取之陽明合也。鍼大深則邪氣反沉者。言淺浮之病。不欲深刺也。深則邪氣從之入。故曰反沉也。皮肉筋脉各有所處者。

鍼刺  
十六

調案也  
以知其散復者。視其目也。以知病之存亡也。其形聽其動靜者。持氣口以視其脉。堅且盛且滑者。病日進。脈軟者。病將下。諸經實者。病三日已。口候法。人迎候陽也。

言經絡各有所主也。取五脉者。死言病在中。氣不足。但用鍼盡大寫其諸陰之脉也。取三陽之脉者。唯言盡寫三陽之氣。令病人惛然不復也。奪陰者。死言取尺之五里。五往者也。奪陽者。狂正言也。視其色。察其目。知其散復。一其形。聽其動靜者。言上工知相五色。於目有知。調尺寸大小緩急滑澹。以言所病也。知其邪正者。知論虛邪與正邪之風也。右主推之。左持而御之者。言持鍼而出入也。氣至而去之者。言補寫氣調而去之也。

精帝內經素問  
卷之二



五難註

君論曰治藏者治其俞  
治府者治其合

鍼刺  
六十

詳證云素問六節藏象論  
岐伯曰五合入合  
藏于八肺上使五  
毛依明音聲  
能彰則循明堂  
作俊朋

鍼刺  
十六

調氣在於終始。一者持心也。節之交三百六十  
五會者。絡脉之滲灌諸節者也。

所謂五藏之氣已絕於內者。脉口氣內絕不至  
反取其外之病處。與陽經之合。有留鍼以致陽  
氣。陽氣至則內重。竭重竭則死矣。其死也無氣  
以動。故靜。所謂五藏之氣已絕於外者。脉口氣  
外絕不至。反取其四末之輸。有留鍼以致其陰  
氣。陰氣至則陽氣反入。入則逆逆則死矣。其死  
也。陰氣有餘。故躁。

善也

疾  
類三

聲音者則言聲與平生異也。

邪氣藏府病形篇第四

法時

詳證云素問內百三節論  
邪氣入於藏府第四節  
論病形故行篇

黃帝問於岐伯曰。邪氣之中人也。奈何。岐伯答  
曰。邪氣之中人。高也。黃帝曰。高下有度乎。岐伯  
曰。身半已上者。邪中之也。身半已下者。濕中之  
也。故曰。邪之中人也。無有常中於陰。則溜於府  
中。於陽則溜於經。黃帝曰。陰之與陽也。異名同  
類。上下相會。經絡之相貫。如環無端。邪之中人  
或中於陰。或中於陽。上下左右。無有恒常。其何  
故也。岐伯曰。諸陽之會。皆在於面。中人也。方乘

黃帝內經素問

卷之二十一

四

音釋

中于膺背一作  
亦中其經其經

音釋上音濁下音液  
濁也澤液也

平七難  
傷肺  
平七難作形寒飲冷則

虛時及新用力若飲食汗出腠理開而中於邪  
中於面則下陽明中於項則下太陽中於頰則  
下少陽其中於膺背兩脇亦中其經○黃帝曰  
其中於陰奈何岐伯答曰中於陰者常從臂腋  
始夫臂與腋其陰皮薄其肉淖澤故俱受於風  
獨傷其陰黃帝曰此故傷其藏乎岐伯答曰身  
之中於風也不必動藏故邪入於陰經則其藏  
氣實邪氣入而不能容故還之於府故中陽則  
溜於經中陰則溜於府○黃帝曰邪之中人藏  
奈何岐伯曰愁憂恐懼則傷心形寒寒飲則傷

肺以其兩寒相感中外皆傷故氣逆而上行有  
所墮墜惡血留內若有所大怒氣上而不下積  
於脇下則傷肝有所擊仆若醉入房汗出當風  
則傷脾有所用力舉重若入房過度汗出浴水  
則傷腎黃帝曰五藏之中風奈何岐伯曰陰陽  
俱感邪乃得往黃帝曰善哉

藏家  
二十

黃帝問於岐伯曰首面與身形也屬骨連筋同  
血合於氣耳天寒則裂地凌冰其卒寒或手足  
懈惰然而其面不衣何也岐伯答曰十二經脉  
三百六十五絡其血氣皆上於面而走空竅其

天氣甚寒 舊本類語  
大熱甚寒 謹言  
天熱甚寒 本

官格篇  
公孫神朋論

十三難  
六十一難

病類  
三

脉色  
十七

精陽氣上走於目而為睛其別氣走於耳而為  
聽其宗氣上出於鼻而為臭其濁氣出於胃走  
唇舌而為味其氣之津液皆上燻於面而皮又  
厚其肉堅故天氣甚寒不能勝之也  
黃帝曰邪之中人其病形何如岐伯曰虛邪之  
中身也灑淅動形正邪之中人也微先見於色  
不知於身若有若無若亡若存有形無形莫知  
其情黃帝曰善哉  
黃帝問於岐伯曰余聞之見其色知其病命曰  
明按其脉知其病命曰神問其病知其處命曰

工余願聞見而知之按而得之問而極之為之  
奈何岐伯答曰夫色脉與人之相應也如桴鼓  
影響之相應也不得相失也此亦本末根葉之  
出候也故根死則葉枯矣色脉形肉不得相失  
也故知一則為工知二則為神知三則神且明  
矣黃帝曰願卒聞之岐伯答曰色青者其脉絃  
也赤者其脉鉤也黃者其脉代也白者其脉毛  
黑者其脉石見其色而不得其脉反得其相勝  
之脉則死矣得其相生之脉則病已矣黃帝問  
於岐伯曰五藏之所生變化之病形何如岐伯

黃帝內經素問卷之二十一

論疾狀尺量云審其尺之緩急小大滑濇由之既脆而病狀定矣  
寸三難詳云云  
五藏生成篇  
小大滑濇浮沉

浮沉長短滑濇  
張氏  
浮沉遲數虛實

荅曰先定其五色五脉之應其病乃可別也黃帝曰色脉已定別之奈何岐伯曰調其脉之緩急小大滑濇而病變定矣黃帝曰調之奈何岐伯荅曰脉急者尺之皮膚亦急脉緩者尺之皮膚亦緩脉小者尺之皮膚亦減而少氣脉大者尺之皮膚亦賁而起脉滑者尺之皮膚亦滑脉濇者尺之皮膚亦濇凡此變者有微有甚故善調尺者不待於寸善調脉者不待於色能參合而行之者可以為上上上十全九行二者為中上中上十全七行一者為下下十全六

脉色十九

黃帝曰請問脉之緩急小大滑濇之病形何如岐伯曰臣請言五藏之病變也○心脉急甚者為瘧微急為心痛引背食不下緩其為狂笑微緩為伏涼在心下上下行時唾血大甚為喉介微大為心痺引背善淚出小甚為善噦微小為消瘴滑甚為善渴微滑為心疝引臍小腹鳴瀦甚為瘖微瀦為血溢維厥耳鳴顛疾○肺脉急甚為癩疾微急為肺寒熱息惰欬唾血引腰背胃若鼻息肉不通緩其為多汗微緩為痿癭偏風頭以下汗出不可止大甚為脛腫微大為

五十六難曰息之積名曰伏者起而上大如臂上至心下本其衣衣伏而不動如伏木然  
積論喉中介二如梗如刺下節稱註云介如然聲也  
謂云介介如有所梗如得之意  
之脈以厥  
謂云者指厥者四維厥逆也  
痛腫論癰氣之息  
論云息者死也死由也

類註三起畏日九以氣分火  
區命區精衰也

五十六難曰肝之積名曰息  
黃在右脇下覆大如杯  
有青赤云且黃或且青  
也

五十六難曰肝之積名曰肥  
今在左脇下如覆杯有  
頭足 本義云肥之三言也  
有或足者有大小本末也

醫綱十卷 經云脈緩者多  
熱蓋風寒即風麻之類

熱病篇曰邪之為病也身無痛者四肢不收云 五十六難云脾之積名曰痞氣在胃腕覆大如盤 本義云痞氣痞  
塞而不通也

類註三起畏日九以氣分火  
區命區精衰也

五十六難曰肝之積名曰息  
黃在右脇下覆大如杯  
有青赤云且黃或且青  
也

五十六難曰肝之積名曰肥  
今在左脇下如覆杯有  
頭足 本義云肥之三言也  
有或足者有大小本末也

肺痺引脅背起惡日光小甚為泄微小為消痺  
滑甚為息貫上氣微滑為上下出血滑甚為嘔  
血微滑為鼠瘦在頸支腋之間下不勝其上其  
應善痿矣○肝脈急甚者為惡言微急為肥氣  
在脇下若覆杯緩甚為善嘔微緩為水瘕痺也  
大甚為內癰善嘔衄微大為肝痺陰縮茲引小  
腹小甚為多飲微小為消痺滑甚為瘕疝微滑  
為遺溺滑甚為溢飲微滑為瘧癰筋痺○脾脈  
急甚為瘧瘵微急為膈中食飲入而還出後沃  
沫緩甚為瘕厥微緩為風痿四肢不用心慧然

若無病大甚為擊仆微大為疝氣腹裏大膿血  
在腸胃之外小甚為寒熱微小為消痺滑甚為  
瘕瘵微滑為蟲毒蝟蝎腹熱滑甚為腸瘕微滑  
為內瘕多下膿血○腎脈急甚為骨癰疾微急  
為沉厥奔豚足不收不得前後緩甚為折脊微  
緩為洞洞者食不化下監還出大甚為陰痿微  
大為石水起臍已下至小腹腫睡然上至胃腕  
死不治小甚為洞泄微小為消痺滑甚為瘕瘵  
微滑為骨痿坐不能起起則目無所見滑甚為  
大癰微滑為不月沉痔○黃帝曰病之六變者

瘕瘵  
瘕瘵  
瘕瘵

註證

黃帝內經素問卷之二十一

類註云溫為氣勝者血少也  
但溫則陽氣不足故微有寒  
也仲景云曰溫者榮氣不足亦  
血少之謂也此曰多血似有  
誤觀下文刺溫者無令其  
血出少可知矣

鍼刺  
三十四

刺之奈何岐伯荅曰諸急者多寒緩者多熱大  
者多氣少血小者血氣皆少滑者陽氣盛微有  
熱瀯者多血少氣微有寒是故刺急者深內而  
久留之刺緩者淺內而疾發鍼以去其熱刺大  
者微寫其氣無出其血刺滑者疾發鍼而淺內  
之以寫其陽氣而去其熱刺瀯者必中其脉隨  
其逆順而久留之必先按而循之已發鍼疾按  
其痛無令其血出以和其脉諸小者陰陽形氣  
俱不足勿取以鍼而調以甘藥也  
黃帝曰余聞五藏六府之氣榮輸所入為合令

類註云此下言六陽之經  
屬於府因以明手之三  
陽下合在足也

銅解篇曰所謂三重  
者下膝三寸也所謂從  
所者舉膝介易見也  
類註云正豎膝平之  
謂正身躡坐使兩膝  
亦也

何道從入入安連過願聞其故岐伯荅曰此陽  
脉之別入於內屬於府者也黃帝曰榮輸與合  
各有名乎岐伯荅曰榮輸治外經合治內府黃  
帝曰治內府奈何岐伯曰取之於合黃帝曰合  
各有名乎岐伯荅曰胃合於三里大腸合入於  
巨虛上廉小腸合入於巨虛下廉三焦合入於  
委陽膀胱合入於委中央膽合入於陽陵泉黃  
帝曰取之奈何岐伯荅曰取之三里者低跗取  
之巨虛者舉足取之委陽者屈伸而索之委中  
者屈而取之陽陵泉者正豎膝平之齊下至委

詳證云論古人謂外者  
表又右之曰陽  
趨註云掄引也申明也  
取外經者在宋翰然  
亦引正詳明方可  
從而心也  
五十七難李布此記註云  
脈內虛鳴如刀切其  
腸之之病  
蓋證云懼懼者腸中  
有水而往來氣衝則  
有吉也

陽之陽取之取諸外經者掄申而從之黃帝曰  
願聞六府之病岐伯答曰面熱者足陽明病魚  
絡血者手陽明病兩跗之上脈堅陷者足陽明  
病此胃脈也天陽病者腸中切痛而噉濯濯冬  
日重感於寒即泄當臍而痛不能久立與胃同  
候取巨虛上廉胃病者腹腹脹胃腕當心而痛  
上支兩脇膈咽不通飲食不下取之二三里也小  
腸病者小腹痛腰脊控辜而痛時窘之後當耳  
前熱若寒甚若獨肩上一熱甚及手小指次指之  
間熱若脈陷者此其候也手太陽病也取之巨

類註云澹之夫意總  
然有者也本末在  
行本在經為本

類註云經氣所至是  
謂氣定而右節者是  
謂由節來者也卷道

虛下廉三焦病者腹氣滿小腹尤堅不得小便  
窘急溢則水留即為脹候在足太陽之外大絡  
太絡在太陽少陽之間亦見於脈取委陽膀胱  
病者小偏腫而痛以手按之即欲小便而不  
得肩上一熱若脈陷及足小指外廉及脛踝後皆  
熱若脈陷取委中央膽病者善大息口苦嘔宿  
汁心下澹澹恐人將捕之噎中啞啞然數唾在  
足少陽之本末亦視其脈之陷下者炎之其寒  
熱者取陽陵泉黃帝曰刺之有道乎岐伯答曰  
刺此者必中氣穴無中肉節中氣穴則鍼染

黃帝內經素問卷之二

也爭其氣元則氣者  
脈道而經絡通其  
之元則徒傷肉節  
而又為痛害矣

遊於巷中肉節即皮膚痛補寫反則病益篤中  
筋則筋緩邪氣不出與其真相搏亂而不去反  
還內著用鍼不審以順為逆也

音釋

小鍼解第三

必然上皮筆切又音必滿貌

恍然上呼往切狂貌

深內下音納

邪氣藏府病形第四

中于膺背一作肩背亦中其經下本作下其經

淖澤上奴教切下皆同甲乙經上音濁下音夜謹許淖濁也津夜也

入而不客一本作容瘰癧上洽下吟音戒

噦乙劣切

息音下音秀

痠音酸

瘕音賈

瘰徒圓切

仆音付

蚘蝟上胡恢切腹中長虫下胡葛切蠹虫也

疔榮美切榆春朱切

臑竹垂切臑音高陰

維厥許此經絡有陽維陰維故有維厥

黃帝內經靈樞卷第二



黃帝內經靈樞卷第二  
岐伯曰天地相感寒暖相移陰陽之道孰少孰多陰道偶陽道奇發於春夏陰氣少陽氣多陰陽不調何補何寫發於秋冬陽氣少陰氣多陰氣盛而陽氣衰故莖葉枯槁濕雨下歸陰陽相移何寫何補奇邪離經不可勝數不知根結五藏六府折關敗樞開闔而走陰陽大失不可復取九鍼之玄要在終始故能知終始一言而畢不知終始鍼道咸絕太陽根於至陰結於命門

黃帝內經靈樞卷第二

根結篇第五 法音

經結  
三十

岐伯曰天地相感寒暖相移陰陽之道孰少孰多陰道偶陽道奇發於春夏陰氣少陽氣多陰陽不調何補何寫發於秋冬陽氣少陰氣多陰氣盛而陽氣衰故莖葉枯槁濕雨下歸陰陽相移何寫何補奇邪離經不可勝數不知根結五藏六府折關敗樞開闔而走陰陽大失不可復取九鍼之玄要在終始故能知終始一言而畢不知終始鍼道咸絕太陽根於至陰結於命門

靈樞云奇邪不正之邪也感此入彼謂之離經皮部論曰太陽之陽名曰關樞太陰之陰名曰關樞

不知終始

陰陽離合論改註卷之六  
命門者目也陽明根於厲兌結於頰大頰大者  
錡耳也少陽根於竅陰結於窻籠窻籠者耳中  
也太陽為開陽明為闔少陽為樞故開折則肉  
節瀆而暴病起矣故暴病者取之太陽視有餘  
不足瀆者皮肉宛膻而弱也闔折則氣無所止  
息而痿疾起矣故痿疾者取之陽明視有餘不  
足無所止息者真氣稽留邪氣居之也樞折即  
骨絲而不安於地故骨絲者取之少陽視有餘  
不足骨絲者節緩而不收也所謂骨絲者搖故  
也當窮其本也太陰根於隱白結於太倉少陰

樞者留也  
類註云此三陽所在之本  
者窮此三陽所在之本  
或開或闔或樞以治  
之也

陰陽離合論類註卷之六  
陰陽離合論類註卷之六  
陰陽離合論類註卷之六  
陰陽離合論類註卷之六

根於湧泉結於廉泉厥陰根於大敦結於玉英  
絡於臆中太陰為開厥陰為闔少陰為樞故開  
折則倉廩無所輸膈洞膈洞者取之太陰視有  
餘不足故開折者氣不足而生病也闔折即氣  
絕而喜悲悲者取之厥陰視有餘不足樞折則  
脈有所結而不通不通者取之少陰視有餘不  
足有結者皆取之不足○足太陽根於至陰溜  
於京骨注於崑崙入於天柱飛揚也足少陽根  
於竅陰溜於丘墟注於陽輔入於天容光明也  
足陽明根於厲兌溜於衝陽注於下陵入於人

命門者目也陽明根於厲兌結於頰大頰大者  
錡耳也少陽根於竅陰結於窻籠窻籠者耳中  
也太陽為開陽明為闔少陽為樞故開折則肉  
節瀆而暴病起矣故暴病者取之太陽視有餘  
不足瀆者皮肉宛膻而弱也闔折則氣無所止  
息而痿疾起矣故痿疾者取之陽明視有餘不  
足無所止息者真氣稽留邪氣居之也樞折即  
骨絲而不安於地故骨絲者取之少陽視有餘  
不足骨絲者節緩而不收也所謂骨絲者搖故  
也當窮其本也太陰根於隱白結於太倉少陰

脉色類四

迎豐隆也。手太陽根於少澤，溜於陽谷，注於小海。入於天窗，支正也。手少陽根於關衝，溜於陽池。注於支溝，入於天牖，外關也。手陽明根於商陽，溜於合谷，注於陽谿，入於扶突，偏歷也。此所謂十二經者，盛絡皆當取之。

一日一夜五十營，以營五藏之精，不應數者，名曰狂生。所謂五十營者，五藏皆受氣，持其脉口，數其至也。五十動而不一代者，五藏皆受氣，四十動一代者，一藏無氣，三十動一代者，二藏無氣，二十動一代者，三藏無氣，十動一代者，四藏

鍼刺五十六

無氣不滿十動一代者，五藏無氣，予之短期，要在終始。所謂五十動而不一代者，以為常也。以知五藏之期，予之短期者，乍數乍疎也。黃帝曰：逆順五體者，言人骨節之小大，肉之堅脆，皮之厚薄，血之清濁，氣之滑濇，脉之長短，血之多少，經絡之數，余已知之矣。此皆布衣匹夫之士也。夫王公大人，血食之君，身體柔脆，肌肉軟弱，血氣慄悍，滑利其刺之，徐疾淺深，多少可得同之乎。岐伯答曰：膏梁菽藿之味，何可同也。氣滑即出疾，氣濇則出遲，氣悍則鍼小而入淺。

氣瀦則鍼大而入深深則欲留淺則欲疾以此  
觀之刺布衣者深以留之刺大人者微以徐之  
此皆因氣慄悍滑利也黃帝曰形氣之逆順奈  
何岐伯曰形氣不足病氣有餘是邪勝也急寫  
之形氣有餘病氣不足急補之形氣不足病氣  
不足此陰陽氣俱不足也不可刺之刺之則重  
不足重不足則陰陽俱竭血氣皆盡五藏空虛  
筋骨髓枯老者絕滅壯者不復矣形氣有餘病  
氣有餘此謂陰陽俱有餘也急寫其邪調其虛  
實故曰有餘者寫之不足者補之此之謂也故

期壽云備畏怯也辟邪  
僻不正也薄著瘦而備  
也太短折也

曰刺不知逆順真邪相搏滿而補之則陰陽四  
溢腸胃充郭肝肺內臆陰陽相錯虛而寫之則  
經脈空虛血氣竭枯腸胃僻辟皮膚薄著毛腠  
天臆予之死期故曰用鍼之要在於知調陰與  
陽調陰與陽精氣乃光合形與氣使神內藏故  
曰上工平氣中工亂脈下工絕氣危生故曰下  
工不可不慎也必審五藏變化之病五脈之應  
經絡之實虛皮之柔麤而後取之也

壽夭剛柔篇第六 法律

黃帝問於少師曰余聞人之生也有剛有柔有

鍼刺  
三十

弱有強有短有長有陰有陽願聞其方少師答曰陰中有陰陽中有陽審知陰陽刺之有方得病所始刺之有理謹度病端與時相應內合於五藏六府外合於筋骨皮膚是故內有陰陽外亦有陰陽在內者五藏為陰六府為陽在外者筋骨為陰皮膚為陽故曰病在陰之陰者刺陰之榮輸病在陽之陽者刺陽之合病在陽之陰者刺陰之經病在陰之陽者刺絡脉故曰病在陽者命曰風病在陰者命曰痺病陰陽俱病命曰風痺病有形而不痛者陽之類也無形而痛者陰之類也無形而痛者其陽完而陰傷之也急治其陰無攻其陽有形而不痛者其陰完而陽傷之也急治其陽無攻其陰陰陽俱動乍有形乍無形加以煩心命曰陰勝其陽此謂不表不裏其形不又○黃帝問於伯高曰余聞形氣病之先後外內之應奈何伯高荅曰風寒傷形憂恐忿怒傷氣氣傷藏乃病藏寒傷形乃應形風傷筋脉筋脉乃應此形氣外內之相應也黃帝曰刺之奈何伯高荅曰病九日者三刺而已病一月者十刺而已多少遠近以此衰之久痺

者陰之類也無形而痛者其陽完而陰傷之也急治其陰無攻其陽有形而不痛者其陰完而陽傷之也急治其陽無攻其陰陰陽俱動乍有形乍無形加以煩心命曰陰勝其陽此謂不表不裏其形不又○黃帝問於伯高曰余聞形氣病之先後外內之應奈何伯高荅曰風寒傷形憂恐忿怒傷氣氣傷藏乃病藏寒傷形乃應形風傷筋脉筋脉乃應此形氣外內之相應也黃帝曰刺之奈何伯高荅曰病九日者三刺而已病一月者十刺而已多少遠近以此衰之久痺

藏家  
月本  
作外  
十五

不去身者。視其血絡。盡出其血。黃帝曰。外內之病。難易之治。奈何。伯高答曰。形先病而未入藏者。刺之半其日。藏先病而形乃應者。刺之倍其日。此月內難易之應也。

黃帝問於伯高曰。余聞形有緩急。氣有盛衰。骨有大小。肉有堅脆。皮有厚薄。其以立壽夭。奈何。伯高答曰。形與氣相任則壽。不相任則夭。皮與肉相果則壽。不相果則夭。血氣經絡勝形則壽。不勝形則夭。黃帝曰。何謂形之緩急。伯高答曰。形充而皮膚緩者則壽。形充而皮膚急者則夭。

形充而脈堅大者順也。形充而脈小以弱者氣衰。衰則危矣。若形充而觀不起者。骨小骨小則夭矣。形充而大肉脰堅而有分者。肉堅肉堅則壽矣。形充而大肉無分理不堅者。肉脆肉脆則夭矣。此天之生命所以立形定氣而視壽夭者。必明乎此。立形定氣而後以臨病人。決死生。黃帝曰。余聞壽夭無以度之。伯高答曰。墻基卑高不及其地者。不滿三十而死。其有因加疾者。不及二十而死也。黃帝曰。形氣之相勝。以立壽夭奈何。伯高答曰。平人而氣勝形者。壽病而形肉

脫氣勝形者死形勝氣者危矣

黃帝曰余聞刺有三變何謂三變伯高荅曰有  
刺管者有刺衛者有刺寒痺之留經者黃帝曰  
刺三變者奈何伯高荅曰刺管者出血刺衛者  
出氣刺寒痺者內熱黃帝曰管衛寒痺之為病  
奈何伯高荅曰管之生病也寒熱少氣血上下  
行衛之生病也氣痛時來時去怫愾貴響風寒  
客於腸胃之中寒痺之為病也留而不去時痛  
而皮不仁黃帝曰刺寒痺內熱奈何伯高荅曰  
刺布衣者以火焯之刺大人者以藥熨之黃帝

類註云怫愾對怒也怫大  
息也貴響音腹鳴如奔也

曰藥熨奈何伯高荅曰用淳酒二十升蜀椒一  
升乾薑一斤桂心一斤凡四種皆咬咀漬酒中  
用綿絮一片細白布四丈并內酒中置酒馬矢  
燼中蓋封塗勿使泄五日五夜出布綿絮曝乾  
之乾復漬以盡其汁每漬必晬其日乃出乾乾  
并用滓與綿絮複布為複巾長六七尺為六七  
巾則用之生桑炭炙巾以熨寒痺所刺之處令  
熱入至於病所寒復炙巾以熨之三十遍而止  
汗出以巾拭身亦三十遍而止起步內中無見  
風每刺必熨如此病已矣此所謂內熱也

鍼刺類四

官鍼篇第七

法星

凡刺之要官鍼最妙九鍼之宜各有所為長短大小各有所施也不得其用病弗能移疾淺鍼深內傷良肉皮膚為癰病深鍼淺病氣不寫支為大膿病小鍼大氣寫太甚疾必為害病大鍼小氣不泄寫亦復為敗失鍼之宜大者寫小者不移已言其過請言其所施○病在皮膚無常處者取以鑱鍼於病所膚白勿取○病在分肉間取以員鍼於病所○病在經絡痛痺者取以鋒鍼○病在脉氣少當補之者取之鍤鍼於井

鍼刺類五  
日本  
作以

官本

榮分輸○病為大膿者取以鈹鍼○病痺氣暴發者取以員利鍼○病痺氣痛而不去者取以毫鍼○病在中者取以長鍼○病水腫不能通關節者取以太鍼○病在五藏固居者取以鋒鍼寫於井榮分輸取以四時  
凡刺有九日應九變一曰輪刺輪刺者刺諸經榮輸藏腑也二曰遠道刺遠道刺者病在上取之下刺府腧也三曰經刺經刺者刺大經之絡絡經分也四曰絡刺絡刺者刺小絡之血脉也五曰分刺分刺者刺分肉之間也六曰大寫刺



直一本  
作者

大寫刺者刺大膿以鉞鍼也。七日毛刺。毛刺者刺浮痺皮膚也。八曰巨刺。巨刺者左取右右取左。九曰焮刺。焮刺者刺燔鍼則取痺也。○凡刺有十二節。以應十二經。一曰偶刺。偶刺者以手直心若背直痛所。一刺前一刺後以治心痺刺。此者傍鍼之也。二曰報刺。報刺者刺痛無常處也。上下行者直內無拔鍼以左手隨病所按之乃出鍼復刺之也。三曰恢刺。恢刺直刺傍之舉之前後恢筋急以治筋痺也。四曰齊刺。齊刺者直入一傍入二以治寒氣小深者。或曰三刺三

刺者治痺氣小深者也。五曰揚刺。揚刺者正內一傍內四而浮之以治寒氣之博大者也。六曰直鍼刺。直鍼刺者引皮乃刺之以治寒氣之淺者也。七曰輸刺。輸刺者直入直出稀發鍼而深之以治氣盛而熱者也。八曰短刺。短刺者刺骨痺稍搖而深之致鍼骨所以上下摩骨也。九曰浮刺。浮刺者傍入而浮之以治肌急而寒者也。十曰陰刺。陰刺者左右率刺之以治寒厥中寒厥足踝後少陰也。十一曰傍鍼刺。傍鍼刺者直刺傍刺各一以治留痺久居者也。十二曰替刺。

鍼刺類六

贊刺者直入直出數發鍼而淺之出血是謂治癰腫也。脈之所居深不見者刺之微內鍼而久留之以致其空脈氣也。脈淺者勿刺按絕其脈乃刺之無令精出獨出其邪氣耳。所謂三刺則穀氣出者先淺刺絕皮以出陽邪再刺則陰邪出者少益深絕皮致肌肉未入分肉間也已入分肉之間則穀氣出故刺法曰始刺淺之以逐邪氣而來血氣後刺深之以致陰氣之邪最後刺極深之以下穀氣此之謂也故用鍼者不知年之所

詳證云半刺淺內其鍼而又速發之似非全刺故曰半刺。察証云此即前章毛刺之義。類証云關、節也。在右四股也。盡筋節關節之處也。慎無出血以養筋也。淵刺宜刺皆石名也。又云合谷刺者言三指攢合如雞足也。在肉間其氣廣大非合不可刺。輪刺其見前章。

加氣之盛衰虛實之所起不可以為工也。○凡刺有五以應五藏。一曰半刺。半刺者淺內而疾發鍼無鍼傷肉如拔毛狀以取皮氣此肺之應也。二曰豹文刺。豹文刺者左右前後鍼之中脈為故以取經絡之血者此心之應也。三曰關刺。關刺者直刺左右盡筋上以取筋痺慎無出血此肝之應也。或曰淵刺。一曰豈刺。四曰合谷刺。合谷刺者左右雞足鍼於分肉之間以取肌痺此脾之應也。五曰輪刺。輪刺者直入直出深內之至骨以取骨痺此腎之應也。

音釋

根結第五

骨繇音推

慄悍上比躬切下候岸切勇健貌也

陽道奇音箕

壽夭剛柔第六

顛音權

咽堅上渠永切腹中咽脂

怫愾上扶勿切鬱也為首舒下許氣切

呔咀上音甫下才與切

焜於文切惛濕氣也

碎其目上音醉同也

官鍼第七

燔鍼上音頰

恢刺上苦回切大也一本作怪字

三終

黃帝內經靈樞卷第四

本神篇第八

藏象類九

恍惚作恍

黃帝問於岐伯曰凡刺之法必先本於神血脈營氣精神此五藏之所藏也至其淫泆離藏則精失魂魄飛揚志意恍惚亂智慮去身者何因而然乎天之罪與人之過乎何謂德氣生精神魂魄心意志思智慮請問其故岐伯荅曰天之在我者德也地之在我氣也德流氣薄而生者也故生之來謂之精兩精相搏謂之神隨神往來者謂之魂並精而出入者謂之魄所以任物者

振

謂之心有所憶謂之意意之所存謂之志因  
志而存變謂之思因思而遠慕謂之慮因慮而  
處物謂之智故智者之養生也必順四時而適  
寒暑和喜怒而安居處節陰陽而調剛柔如是  
則僻邪不至長生久視○是故怵惕思慮者則  
傷神神傷則恐懼流淫而不止因悲哀動中者  
竭絕而失生喜樂者神憚散而不藏愁憂者  
氣閉塞而不行盛怒者迷惑而不治恐懼者神  
蕩憚而不收○心怵惕思慮則傷神神傷則恐  
懼自失破胭脫肉毛悴色夭死於冬脾愁憂而

心之四用也

不解則傷意意傷則惋亂四肢不舉毛悴色夭  
死於春肝悲哀動中則傷魂魂傷則狂妄不精  
不精則不正當人陰縮而癱筋兩脅骨不舉毛  
悴色夭死於秋肺喜樂無極則傷魄魄傷則狂  
狂者意不存人皮革焦毛悴色夭死於夏腎盛  
怒而不止則傷志志傷則喜忘其前言腰脊不  
可以俛仰屈伸毛悴色夭死於季夏恐懼而不  
解則傷精精傷則骨痠痿厥精時自下是故五  
藏主藏精者也不可傷傷則失守而陰虛陰虛  
則無氣無氣則死矣是故用鍼者察觀病人之態

以知精神魂魄之存亡得失之意五者以傷鍼不可以治之也。

肝藏血血舍魂肝氣虛則恐實則怒脾藏管管舍意脾氣虛則四肢不用五藏不安實則腹脹經洩不利心藏脉脉舍神心氣虛則悲實則笑不休肺藏氣氣舍魄肺氣虛則鼻塞不利少氣實則喘喝曾盈仰息腎藏精精舍志腎氣虛則厥實則脹五藏不安必審五藏之病形以知其氣之虛實謹而調之也。

終始篇第九 法野

鍼刺 三十八

凡刺之道畢於終始明知終始五藏為紀陰陽定矣陰者主藏陽者主府陽受氣於四末陰受氣於五藏故寫者迎之補者隨之知迎知隨氣可令和和氣之方必通陰陽五藏為陰六府為陽傳之後世以血為盟敬之者昌慢之者亡無道行私必得天殃謹奉天道請言終始終始者經脉為紀持其脉口人迎以知陰陽有餘不足平與不平天道畢矣所謂平人者不病不病者脉口人迎應四時也上下相應而俱往來也六經之脉不結動也本末之寒溫之相守司也形

肉血氣必相稱也。是謂平人。少氣者，脉口人迎俱少而不稱尺寸也。如是者，則陰陽俱不足，補陽則陰竭，寫陰則陽脫。如是者，可將以其藥，不可飲，以至劑。如此者，弗灸，不巳者，因而寫之，則五藏氣壞矣。人迎一盛，病在足少陽；二盛而躁，病在手少陽；人迎二盛，病在足太陽；三盛而躁，病在手太陽；人迎三盛，病在足陽明；四盛而躁，病在手陽明；人迎四盛，且大且數，名曰溢陽。溢陽，溢於手，心主脉口一盛，病在足厥陰；二盛而躁，在足少陰；三盛而躁，在手

少陰。脉口二盛，病在足太陰；三盛而躁，在手太陰。脉口四盛，且大且數者，名曰溢陰。溢陰，為內關，內關不通，死不治。人迎與太陰脉口俱盛，四倍以上，命曰關格。關格者，與之短期。人迎一盛，寫足少陽而補足厥陰；二寫一補，日一取之，必切而驗之。疎取之，上氣和乃止。人迎二盛，寫足太陽補足少陰；一寫一補，日一取之，必切而驗之。疎取之，上氣和乃止。人迎三盛，寫足陽明而補足太陰；二寫一補，日一取之，必切而驗之。疎取之，上氣和乃止。脉口一盛，寫足厥陰而補

足少陽一補一寫日一取之必切而驗之疎而  
取上氣和乃止脉口二盛寫足少陰而補足太  
陽一補一寫二百一取之必切而驗之疎取之  
上氣和乃止脉口三盛寫足太陰而補足陽明  
二補一寫日二取之必切而驗之疎而取之上  
氣和乃止所以日二取之者太陽主胃大富於  
穀氣故可日二取之也人迎與脉口俱盛三倍  
以上命曰陰陽俱溢如是者不開則血脉閉塞  
氣無所行流淫於中五藏內傷如此者因而灸  
之則變易而為他病矣

類註云此陰陽以表裏言凡正氣在中

所當補也故曰

補虛和自外入

所當寫也故曰  
寫陽陽邪去而真陰  
復故音氣益彰耳  
月聰明也

鍼刺  
十六

凡刺之道氣調而止補陰寫陽音氣益彰耳自  
聰明反此者血氣不行所謂氣至而有効者寫  
則益虛虛者脉大如其故而不堅也堅如其故  
者適雖言故病未去也補則益實實者脉大如  
其故而益堅也夫如其故而不堅者適雖言快  
病未去也故補則實寫則虛痛雖不隨鍼病必  
衰去必先通十二經脉之所生病而後可得傳  
於終始矣故陰陽不相移虛實不相傾取之其  
經凡刺之屬三刺至穀氣邪辟安合陰陽易居  
逆順相反沉浮異處四時不得稽留淫泆瀉鍼

鍼刺類八

而去故一刺則陽邪出再刺則陰邪出三刺則穀氣至穀氣至而止所謂穀氣至者已補而實已寫而虛故以知穀氣至也邪氣獨去者陰與陽未能調而病知愈也故曰補則實寫則虛痛雖不隨鍼病必衰去矣  
陰盛而陽虛先補其陽後寫其陰而和之陰虛而陽盛先補其陰後寫其陽而和之三脈動於足大指之間必審其實虛虛而寫之是謂重虛重虛病益甚凡刺此者以指按之脈動而實且疾者疾寫之虛而徐者則補之反此者病益甚

鍼刺類八  
五十一  
四  
五十二  
五十三

其動也陽明在上厥陰在中少陰在下  
膺膈中膺背膈中背肩膊虛者取之上  
重舌刺舌柱以鈹鍼也  
手屈而不伸者其病在筋伸而不屈者其病在骨在骨守骨在筋守筋  
補瀆一方實深取之稀按其痛以極出其邪氣一方虛淺刺之以養其脈疾按其痛無使邪氣得人邪氣來也緊而疾穀氣來也徐而和脈實者深刺之以泄其氣脈虛者淺刺之使精氣無得出以養其脈獨出其邪氣



鍼刺  
五十二

刺諸痛者其脉皆實故曰從腰以上者手太陰陽明皆主之從腰以下者足太陰陽明皆主之病在上者下取之病在下者高取之病在頭者取之足病在腰者取之胸病生於頭者頭重生於手者臂重生於足者足重治病者先刺其病所從生者也

鍼刺  
十八

春氣在毛夏氣在皮膚秋氣在分肉冬氣在筋骨刺此病者冬以其時為齊故刺肥人者以秋冬之齊刺瘦人者以春夏之齊

鍼刺  
五十三

病痛者陰也痛而以手按之不得者陰也深刺

鍼刺  
五十一

之病在上者陽也病在下者陰也癢者陽也淺刺之病先起陰者先治其陰而後治其陽病先起陽者先治其陽而後治其陰

鍼刺  
五十二

刺熱厥者留鍼反為寒刺寒厥者留鍼反為熱刺熱厥者一陰一陽刺寒厥者一陽一陰所謂一陰者一刺陰也一陽者一刺陽也

鍼刺  
五十二

久病者邪氣入深刺此病者深內而又留之間日而復刺之必先調其左右去其血脉刺道畢矣

凡刺之法必察其形氣形肉未脫少氣而脉又

躁躁厥者必為繆刺之散氣可收聚氣可布深  
居靜處占神往來閉戶塞牖魂魄不散專意一  
神精氣之分毋聞人聲以收其精必一其神令  
志在鍼淺而留之微而浮之以移其神氣至乃  
休○男內女外堅拒勿出謹守勿內是謂得氣  
凡刺之禁○新內勿刺新刺勿內○已醉勿刺  
已刺勿醉○新怒勿刺已刺勿怒○新勞勿刺  
已刺勿勞○已飽勿刺已刺勿飽○已饑勿刺  
已刺勿饑○已渴勿刺已刺勿渴○大驚大怒  
必定其氣乃刺之○乘車來者臥而休之如食

疾  
九十七

項乃刺之○出行來者坐而休之如行千里頃  
乃刺之凡此十二禁者其脉亂氣散逆其營衛  
經氣不次因而刺之則陽病入於陰陰病出於  
陽則邪氣復生癰工勿察是謂伐身形體淫泆  
乃消腦髓津液不化脫其五味是謂失氣也  
太陽之脉其終也戴眼反折瘰癧其色白絕皮  
乃絕汗絕汗則終矣少陽終者耳聾百節盡縱  
目系絕目系絕一日半則死矣其死也色青白  
乃死陽明終者口自動作喜驚妄言色黃其上  
下之經盛而不行則終矣少陰終者面黑齒長

素問內經卷之四

而垢腹脹閉塞上下不通而終矣厥陰終者中  
熱嗌乾喜溺心煩甚則舌卷卵上縮而終矣太  
陰終者腹脹閉不得息氣噫善嘔嘔則逆逆則  
面赤不逆則上下不通上下不通則面黑皮毛  
焦而終矣。

音釋

本神第八

惋亂

怵惕

上耻律切下他切怵懼也

黃帝內經靈樞卷第四



Kitasato Memorial Medical Library