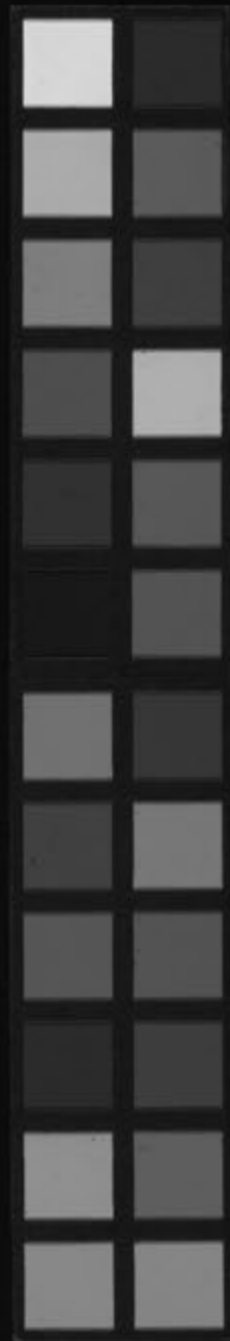
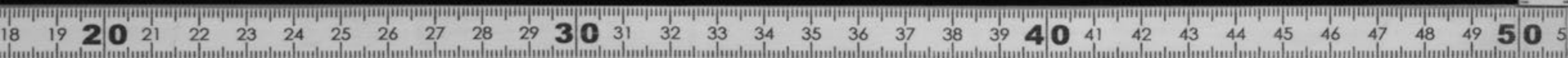


聚靈樞

✕  
F 18

F 18  
33-40

Kitasato Memorial Medical Library



經脈  
經水  
經筋  
骨度  
五丁管  
脈度  
營衛生會

490.9  
K0-17  
2  
No. 3275  
18 5 18



富士川文庫  
1647

註証曰按此篇言十二經之脈故以經脈名篇實學者習醫之第一要義不可不究心熟玩也後世能言不識十二經絡用口動手使錯而于此惜然惜哉滑伯仁十四經發揮針灸聚英等書各本于此但不若此篇之詳凡內經全書之經絡皆自此推之耳

金匱真言命曰天精者身之本也木神篇曰生之來謂之精

五藏生以篇曰諸隨此皆屬於腦解精微命曰隨者骨之支也類註曰猶木之有幹生之有石故能立其身經絡管一身故血氣周流不息筋力剛急故能約束骨路動作強健肉象墻垣故能蓄藏血氣皮膚不堅則氣不聚故万物皮壳無弗堅者所以固其外也

經絡類二

經脈十

黃帝內經靈樞卷之二

雷公問於黃帝曰禁脈之言凡刺之理經脈為始管其所行制其度量內次五藏外別六府願

類註

盡聞其道黃帝曰人始生先成精精成而腦髓生骨為榦脈為管筋為剛肉為牆皮膚堅而毛髮長穀入於胃脈道以通血氣乃行  
雷公曰願卒聞經脈之始生黃帝曰經脈者所以能決死生處百病調虛實不可不通  
肺手

類註曰前言成形始於精此言養形在於壳云



醫綱曰膈下掌上名曰臂之有二骨今大陰脈循臂上骨之下廉註証曰循臂內上骨下廉類註曰骨掌後高骨也下廉骨下側

疾病類十

註証曰刺手脊類註曰脊木痛不仁也又曰渴當作喝聲粗急也 彙揮作喝

大陰之脉起於中焦中焦下絡大腸還循胃口上膈中府俠白屬肺從肺系橫出腋中府下循膈內行少陰心主之前下肘中循臂內上骨下廉入寸口上魚循魚際出大指之端其支者從腕後直出次指內廉出其端女高黃帝曰肺手大陰也是動則病肺脹滿膨膨而喘欬缺盆中痛甚則交兩手而脊此為臂厥是主肺所生病者欬上氣喘渴煩心胃滿膈臂內

類註曰風寒在表故汗出中風

血絡命曰熱氣因於針則針熱熱則肉著於針故堅焉

類註曰陷下則灸之陽氣內衰脉不起也不盛不虛以病有不因血氣之虛實而惟逆於經者當隨經所在或飲藥或刺灸以取之

經絡類二

前廉痛厥掌中熱氣盛有餘則肩背痛風寒汗出中風小便數而欠氣虛則肩背痛寒少氣不足以息弱色變為此諸病盛則寫之虛則補之熱則疾之寒則留之陷下則灸之不盛不虛以經取之盛者寸口大三倍於人迎虛者則寸口反小於人迎也 大腸手陽明之脉起於大指次指之端循指上廉出合谷兩骨之間上入兩筋之中循臂上廉



類註曰有背之上項項之根為天柱骨六陽皆會於督脈之大椎是為會上一

疾病類十

入肘外廉上臑外前廉上肩出髃骨之前廉上出於柱骨之會上下入缺盆絡肺下膈屬大腸其支者從缺盆上頸貫頰入下齒中還出挾口交人中左之右右之左上挾鼻孔至頰中  
大腸手陽明也是動則病齒痛頸腫是主津液所生病者目黃口乾歎咽喉痺有前臑痛大指次指痛不用氣有餘則當脈所過者熱腫虛則寒慄不復為此諸病盛則寫之虛則補之熱則

疾之寒則留之陷下則灸之不盛不虛以經取之盛者人迎大三倍於寸口虛者人迎反小於寸口也

胃足陽明之脈起於鼻之交頰中旁納太陽之脈下循鼻外入上齒中還出挾口環唇下交承漿却循頰後下廉出大迎循頰車上耳前過客主人循髮際至額顙其支者從大迎前下入迎循喉嚨入缺盆下膈屬胃絡脾其直者從缺盆

繆刺篇曰和客足陽明之絡令人軌擊上齒寒刺足中指次指爪甲上與肉交者各一痛无刺右右刺左次註曰中當為太亦傳浮中大之誤也



新校正曰按甲上經曰刺足中指爪甲上五次指二字蓋以大指次指為中指次指王註同下文是陽明中指爪甲上亦謂此充也

繆刺篇又曰足陽明中指爪甲上云云按註曰謂方二指屬兌也新校正曰前文和客足陽明刺中指次指爪甲上蓋誤刺次指當如是只言中指爪甲上字乃是

疾病類十

下乳內廉下挾臍入氣街中其支者起於臍口氣街在臍中乳中乳根不答承滿梁明開門大元滑肉門天樞外陵大巨水道取來

下循腹裏下至氣街中而合以下髀關抵伏兔膝市梁丘腹臑即氣街此三連上巨虛條口下巨虛

下膝臏中下循脛外廉下足跗入中指內間其支者下廉三寸而別下入中指外間其支者別跗上入大指間出其端本輸篇曰屬兌者足大指次指之間也

胃足陽明也是動則病洒洒振寒善呻數欠顏黑病至則惡人與火聞木聲則惕然而驚心欲動獨閉戶塞牖而處甚則欲上高而歌棄衣而

類註曰黃帝胃腸胃雷鳴也腎足脛也中焦受穀變化而赤為血故陽明多氣多血之經而主血所生病者

走黃響腹脹是為腎厥是主血所生病者狂瘧溫淫汗出欬衄口喎唇脗頸腫喉痺大腹水腫膝臏腫痛循膺乳氣街股伏兔胛外廉足跗上皆痛中指不用氣盛則身以前皆熱其有餘於胃則消穀善饑溺色黃氣不足則身以前皆寒慄胃中寒則脹滿為此諸病盛則寫之虛則補之熱則疾之寒則留之陷下則灸之不盛不虛以經取之盛者人迎大三倍於寸口虛者人迎



類註曰核骨即大指本節後內側圓骨也滑氏曰孤拐即名髌骨古者擊蹠之說即今以所謂打孤拐也核骨惟一髌骨則有內外之分衛門有舍腹結大橫膜哀食實天谿骨脚周榮大包經筋篇二十五者非蓋孤拐

反小於寸口也

脾足太陰之脉起於大指之端循指內側白肉際過核骨後上內踝前廉上踰內循脛骨後交出厥陰之前上膝股內前廉入腹屬脾絡胃上膈挾咽連舌本散舌下其支者復從胃別上膈注心中

疾病類十

脾足太陰也是動則病舌本強食則嘔胃脘痛腹脹善噫得後與氣則快然如衰身體皆重是

知要曰澹者水浮也痰者痼疾也類註曰脾寒則為澹泄脾滯則為癥瘕至真要本俞曰厥陰司天風淫所勝民病云澹泄痰水閉病本於脾

經絡類二

主脾所生病者舌本痛體不能動搖食不下煩心心下急痛澹泄水閉黃疸不能臥強立股膝內腫厥足大指不用為此諸病盛則寫之虛則補之熱則疾之寒則留之陷下則灸之不虛以經取之盛者寸口大三倍於人迎虛者寸口反小於人迎

心手少陰之脉起於心中出屬心系下膈絡小腸其支者從心系上挾咽繫胃系其直者復從



疾病十類

心系部上肺下出腋腋下循膈內後廉行太陰  
 心主之後下肘內循臂內後廉抵掌後銳骨之  
 端入掌內後廉循小指之內出其端  
 心手少陰也是動則病嗑乾心痛渴而欲飲是  
 為臂厥是主心所生病者目黃脇痛膈臂內後  
 廉痛厥掌中熱痛為此諸病盛則寫之虛則補  
 之熱則疾之寒則留之陷下則灸之不盛不虛  
 以經取之盛者寸口大再倍於人迎虛者寸口

經絡二類

疾病十類

反小於人迎也  
 小腸手太陽之脉起於小指之端循手外側上  
 腕出踝中直上循臂骨下廉出肘內側兩筋之  
 間上循膈外後廉出肩解繞肩胛交肩上入缺  
 盆絡心循咽下膈抵胃屬小腸其支者從缺盆  
 循頰上頰至目銳眦却入耳中其支者別頰上  
 頰抵鼻至目內眦斜絡於頰  
 小腸手太陽也是動則病嗑痛頰腫不可以顧



類註曰小腸主泌別清  
濁病則水亮不分而清  
衍五制是主液所生病  
也

經絡  
類二

肩似拔膈似折是主液所生病者耳聾目黃頰  
腫頸頰肩膈肘臂外後廉痛為此諸病盛則寫  
之虛則補之熱則疾之寒則留之陷下則灸之  
不盛不虛以經取之盛者人迎大再倍於寸口  
虛者人迎反小於寸口也

膀胱足太陽之脈起於目內眥上額交顛其支  
者從顛至耳上角其直者從顛入絡腦還出別  
下項循肩膊內挾脊抵腰中入循膂絡腎屬膀胱

上膠次膠中膠下膠

浮却委阳 只傳

和氣藏府病形篇

疾病  
類十

類註曰周身筋  
脉惟太阳為多  
為巨其下者結  
於踵結於膈結於胸結  
於臂其上者挾腰脊  
結肩項上頭為目上綱  
下結於頰故凡為變為  
弛為友張為戴眼之類  
皆足太阳之水虧而筋  
所生病者

膀胱其支者從腰中下挾脊貫膂入膈中其支者  
從膂內左右別下貫胛挾脊內過膂樞循膂外從  
後廉下合膈中以下貫踰內出外踝之後循京  
骨至小指外側

按脊痛腰似折解不可以曲膈如結踰如裂是  
為蹠厥是主筋所生病者痔瘡狂癲疾頭頰項  
痛目黃淚出皦皦項背腰尻膈踰脚背痛小指



經絡類二

不用為此諸病盛則寫之虛則補之熱則疾之  
 寒則留之陷下則灸之不盛不虛以經取之盛  
 者人迎大再倍於寸口虛者人迎反小於寸口也  
 腎足少陰之脉起於小指之下邪走足心出於  
 然谷之下循內踝之後別入跟中以上踰內出  
 膈內廉上股內後廉貫脊屬腎絡膀胱其直者  
 從腎上貫肝膈入肺中循喉嚨挾舌本其支者  
 從肺出絡心注膈中

水泉  
 橫骨大赫毛炷四滿中  
 注育俞高曲石關陰都  
 通谷由門步廊神封  
 吳墟神藏或中膺府  
 腎空命曰衝脉者起於  
 氣街並少陰之經使脊  
 上行至胃中而散散  
 脉度補曰蹻脉者起於  
 之別起於然骨之後上內踝之上直上循腹股入腹上循胃裏入缺盆上出人迎之前入頰屬目內眦合於太陽云云

類註曰腎雖  
 復藏元陽所居  
 水中水火為脾  
 胃之母復動則  
 表則脾胃困故病雖饑而  
 不欲食

腎足少陰也是動則病饑不欲食面如漆柴欬  
 唾則有血喝喝而喘坐而欲起目眈眈如無所  
 見心如懸若饑狀氣不足則善恐心惕惕如人  
 將捕之是為骨厥是主腎所生病者口熱舌乾  
 咽腫上氣嗑乾及痛煩心心痛黃疸腸澀脊股  
 內後廉痛痿厥嗜臥足下熱而痛為此諸病盛  
 則寫之虛則補之熱則疾之寒則留之陷下則  
 灸之不盛不虛以經取之灸則強食生肉緩帶



評契病論曰  
胞脈者屬心  
而絡於胞中

經絡  
類二

被

披髮大杖重履而步盛者寸口大再倍於人迎  
虛者寸口反小於人迎也

心主手厥陰心包絡之脈起於胃中出屬心包

絡下膈歷絡三焦其支者循胃出脇下腋三寸

上抵腋下循臍內行太陰少陰之間入肘中下

臂行兩筋之間入掌中循中指出其端其支

者別掌中循小指次指出其端

心主手厥陰心包絡也是動則病手心熱臂肘

疾病  
類十

類註曰憺音淡動而不  
寧之兒

經絡  
類二

瘰癧急腋腫其則胃脇支滿心中憺憺大動面赤

目黃喜笑不休是主脈所生病者煩心心痛掌

中熱為此諸病盛則寫之虛則補之熱則疾之

寒則留之陷下則灸之不盛不虛以經取之盛

者寸口大一倍於人迎虛者寸口反小於人迎也

三焦手少陽之脈起於小指次指之端上出兩

指之間循手表腕出臂外兩骨之間上貫肘循

臑外上肩而交出足少陽之後入缺盆布臑中

右膠  
天膠  
左膠



瘦脈 顛息  
耳門 和膠 絲竹空

類註曰：渾身  
不明息三焦出  
以溫肌肉充皮膚  
故為汗出

疾病  
類十

散絡心包下膈循屬三焦其支者從臆中上出  
缺盆天膈上項繫耳後直上出耳上角以屈下頰至  
頤其支者從耳後入耳中出走耳前過客主人  
前交頰至目銳眦  
三焦手少陽也是動則病耳聾渾渾焯焯隘腫  
喉痺是主氣所生病者汗出目銳眦痛頰痛耳  
後肩臑肘臂外皆痛小指次指不用為此諸病  
盛則寫之虛則補之熱則疾之寒則留之陷下

圓網一卷管衛辦數目  
按經曰足少陽之脈起於  
目銳眦上抵頭角下耳  
後未嘗言其脈有耳  
也今彙揮謂足少陽脈  
起目銳眦至完

管是一折又自完  
骨至精明是折  
自精明至爪也  
是一折則是內經以經脈  
之曲折據職者為直行也  
懸會客主人曲骨卒谷  
天衝浮白委中陰完骨本  
神白臨泣

經絡  
類三

則灸之不盛不虛以經取之盛者人迎大一倍  
於寸口虛者人迎反小於寸口也  
臆足少陽之脈起於目銳眦上抵頭角下耳後  
循頸行手少陽之前至肩上却交出手少陽之  
後入缺盆其支者從耳後入耳中出走耳前至  
目銳眦後其支者別銳眦下太迎合於手少陽  
抵於頰下加頰車下頰合缺盆以下胃中膈  
絡肝屬膽循脇裏出氣街繞毛際橫入臍廉中



淵液報節日月京門  
五杞維道居膠

類註曰膽腑則不舒故

善大息膽味苦  
若走骨故膽主  
骨所生病又骨  
為幹其度則膽為中正  
之官其氣亦剛膽病則  
失其剛故病及於骨凡  
驚傷膽者骨必軟即  
其明証馬刀瘰癧也保  
瘦俠頸之瘤屬也

疾病類十

其直者從缺盆下腋循臂過季脇下合髀厭中  
以下循髀陽出膝外廉下外輔骨之前直下抵  
絕骨之端下出外踝之前循足跗上入小指次  
指之間其支者別跗上入大指之間循大指岐  
骨內出其端還貫爪甲出三毛  
膽足少陽也是動則病口苦善太息心脇痛不  
能轉側甚則面微有塵體無膏澤足外反熱是  
為陽厥是主骨所生病者頭痛領痛目銳骨痛

經絡類一

缺盆中腫痛腋腫馬刀俠瘦汗出振寒瘧骨  
脇肋髀膝外至脛絕骨外踝前及諸節皆痛小  
指次指不用為此諸病盛則寫之虛則補之熱  
則疾之寒則留之陷下則灸之不盛不虛以經  
取之盛者人迎大一倍於寸口虛者人迎反小  
於寸口也  
肝足厥陰之脉起於大指叢毛之際上循足跗  
上廉去內踝一寸上踝八寸交出太陰之後上

行間太衝  
膝關



能揮曰頰頰咽頰也

疾類十

揚上善曰狐夜不得展  
日出方得人之所病子  
狐同故曰狐疝

膈內廉循股陰入毛中過陰器抵小腹挾胃屬  
 肝絡膽上貫膈布脇肋循喉嚨之後上入頰頰  
 連目系上出額與督脉會於巔其支者從目系  
 下頰裏環唇內其支者復從肝別貫膈上注肺  
 肝足厥陰也是動則病腰痛不可以俛仰丈夫  
 瘰癧婦人少腹腫甚則噎乾面塵脫色是肝所  
 生病者留滿嘔逆殮泄狐疝遺溺閉瘰爲此諸  
 病盛則寫之虛則補之熱則疾之寒則留之陷

五疝

日月止曰帶曰系欲臨病人一嫌疑  
 湯液五本三知ハテ廿亥ク年上ヒトヒニ草按一板長クムラ  
 本末右助肉桂ハ本末完自分ニカナクイ年ニ于テ免標本不  
 得トヲ云乃得ト云入人ト云入人ト云上干ト云一石因  
 得之一トイフコト是是ル病人  
 完堅金水ノ氣受ル齊ハトモクキリ  
 前久ト文創  
 面黑如漆柴者血先死王雀癸死水勝火也



榮澤曰頰頰咽頰也

疾病類十

膈內廉循股陰入毛中過陰器抵小腹拔胃屬  
 肝絡膽上貫膈布脇肋循喉嚨之後上入頰頰  
 連目系上出額與督脉會於巔其支者從目系  
 下頰裏環唇內其支者復從肝別貫膈上注肺  
 肝足厥陰也是動則病腰痛不可以俛仰丈夫  
 癯疝婦人少腹腫甚則噎乾面塵脫色是肝所  
 生病者留滿嘔逆飧泄狐疝遺溺閉癢爲此諸  
 病盛則寫之虛則補之熱則疾之寒則留之陷

楊上善曰狐夜不得展  
 日出方得人之所病与  
 狐同故曰狐疝

疾病類十五

不則炎之不盛不虛以經取之盛者寸口大一  
 倍於人迎虛者寸口反小於人迎也  
 手太陰氣絕則皮毛焦太陰者行氣溫於皮毛  
 者也故氣不榮則皮毛焦皮毛焦則津液去皮  
 節津液去皮節者則爪枯毛折毛折者則毛先  
 死丙篤丁死火勝金也○手少陰氣絕則脉不  
 通脉不通則血不流血不流則髮色不澤故其  
 面黑如漆柴者血先死壬篤癸死水勝火也○



同日止一日帯白糸欲臨病人一嫌疑

湯液五本ニテ廿五クキトモ子トモイニ草鞋一板長キムラ

得之トイフコト乃得トモ得之トイフコト乃得トモ

市人ト云意ニ致ヤルト閉戸トモ

後近アハカルラ命ト後福米新米知之福新相感

完整氣受齊ホト同日止二日帝曰其有不從

從成施ホト疎ホト玉版命命ト後

奇恒奇病脈變脈ヲ色道道必疎九

穴以下二十一日一必疎九

必疎九池池道行一過道

必疎九池池道行一過道

必疎九池池道行一過道

必疎九池池道行一過道

必疎九池池道行一過道

必疎九池池道行一過道

必疎九池池道行一過道

必疎九池池道行一過道

必疎九池池道行一過道



足大陰氣絕者則脉不榮肌肉唇舌者肌肉之本也脉不榮則肌肉軟肌肉軟則舌萎人中滿人中滿則唇反唇反者肉先死甲篤乙死木勝土也○足少陰氣絕則骨枯少陰者冬脉也伏行而濡骨髓者也故骨不濡則肉不能著也骨肉不相親則肉軟却肉軟却故齒長而垢髮無澤髮無澤者骨先死戊篤己死土勝水也○足厥陰氣絕則筋絕厥陰者肝脉也肝者筋之合

二十四難作陰器註論  
曰陰氣作陰器

經絡類六

類註曰足太陰當作  
手太陰

也筋者聚於陰氣而脉絡於舌本也故脉弗榮則筋急筋急則引舌與卵故唇青舌卷卵縮則筋先死庚篤辛死金勝木也○五陰氣俱絕則目系轉轉則目運目運者為志先死志先死則遠一日半死矣○六陽氣絕則陰與陽相離離則腠理發泄絕汗乃出故且占夕死夕占且死黃帝曰經脉十二者伏行分肉之間深而不見其常見者足太陰過於外踝之上無所隱故也



諸脉之浮而常見者皆絡脉也。六經絡手陽明  
 少陽之大絡起於五指間上合肘中飲酒者衛  
 氣先行皮膚先充絡脉絡脉先盛故衛氣已平  
 營氣乃滿而經脉大盛脉之卒然動者皆邪氣  
 居之留於本末不動則熱不堅則陷且穴不與  
 衆同是以知其何脉之動也雷公曰何以知經  
 脉之與絡脉異也黃帝曰經脉者常不可見也  
 其虛實也以氣口知之脉之見者皆絡脉也雷

公曰細子無以明其然也黃帝曰諸絡脉皆不  
 能經大節之間必行絕道而出入復合於皮中  
 其會皆見於外故諸刺絡脉者必刺其結上甚  
 血者雖無結急取之以寫其邪而出其血留之  
 發為痺也凡診絡脉脉色青則寒且痛赤則有  
 熱胃中寒手魚之絡多青矣胃中有熱魚際絡

赤其暴黑者留久痺也其有赤有黑有青者寒  
 熱氣也其青短者少氣也凡刺寒熱者皆多血

類註曰青為陰勝  
 短為陽不足故為少  
 氣也

類註曰大節大關節  
 也絕道間道也

夫以肥膏  
 類註曰大節大關節  
 也絕道間道也



絡必間日而一取之血盡而止乃調其虛實其  
小而短者少氣甚者寫之則悶悶甚則什不得  
言悶則急坐之也

偃卧則氣滯

甲經別錄  
手大陰之絡去  
腕一寸五分別  
走陽明者

經絡類五

手大陰之別名曰列缺起於腕上分間金太陰  
之經直入掌中散入於魚際其病實則手銳掌  
熱虛則欠故小便遺數取之去腕半寸別走陽  
明也○手少陰之別名曰通里去腕一寸半別  
而上行循經入於心中繫舌本屬目系其實則

詳註曰故咳同  
類註曰久故張口伸腰  
也故音去  
詳註曰去腕一寸其半  
字衍觀下掌後一  
寸可見

寸當半

詳註曰此音充海篇  
釋為贅蓋贅瘤  
之類

支膈虛則不能言取之掌後一別走太陽也  
○手心主之別名曰內關去腕二寸出於兩筋  
之間循經以上繫於心包絡心系實則心痛虛  
則為頭強取之兩筋間也○手太陽之別名曰  
支正上腕五寸內注少陰其別者上走肘絡肩  
髃實則節弛肘廢虛則生疣小者如指疥疥取  
之所別也○手陽明之別名曰偏歷去腕三寸  
別入太陰其別者上循臂乘肩髃上曲頰偏齒



類註曰宗脈者脈聚於耳目之間也竊由

其別者入耳合於宗脈實則齟齬虛則齒寒痺  
隔取之所別也○手少陽之別名曰外關去腕  
二寸外邊臂注胷中合心主病實則肘變虛則  
不收取之所別也○足太陽之別名曰飛陽去  
踝七寸別走少陰實則熱室頭背痛虛則熱衄  
取之所別也○足少陽之別名曰光明去踝五  
寸別走厥陰下絡足跗實則厥虛則痿躄坐不  
能起取之所別也○足陽明之別名曰豐隆去

註証曰痺當作痺

踝八寸別走太陰其別者循脛骨外廉上絡頭  
項合諸經之氣下絡喉嗑其病氣逆則喉痺痺  
瘖實則狂巔虛則足不收脛枯取之所別也○  
足太陰之別名曰公孫去本節之後一寸別走  
陽明其別者入絡腸胃厥氣上逆則霍亂實則  
腸中切痛虛則鼓脹取之所別也○足少陰之  
別名曰大鍾當踝後繞跟別走太陽其別者并  
經上走於心包下外貫腰脊其病氣逆則煩悶



四十小難

甲乙經三日鳴尾一名尾  
腎名鬲腎任脈之  
別類註曰尾鬲誤  
也任脈之絡名屏鬲  
即會陰穴

實則閉癰虛則腰痛取之所別也。○足厥陰之  
別名曰蠡溝去內踝五寸別走少陽其別者循  
脛上畢結於莖其病氣逆則畢腫卒疝實則挺  
長虛則暴癢取之所別也。○任脈之別名曰尾  
翳下鳩尾散於腹實則腹皮痛虛則癢搔取之  
所別也。○督脈之別名曰長強挾脊上項散頭  
上下當肩胛左右別走太陽入貫脊實則脊強  
虛則頭重高搖之挾脊之有過者取之所別也

類註曰羅維絡之血者言  
此大絡包羅諸絡之血  
故皆取脾之大絡以去  
之大絡即大包也  
註證曰按此篇以經之  
長強任之尾鬲為五  
絡難維以陽隔陰隔  
之絡為十五絡殊不知  
督脈所以統諸陽任  
脈所以統諸陰還以  
吳梹為的也類註曰  
愚按本篇

經絡  
類三

○脾之大絡名曰大包出淵腋下三十寸布胃脇  
實則身盡痛虛則百節盡皆縱此脉若羅絡之  
血者皆取之脾之大絡脉也。○凡此十五絡者  
實則必見虛則必下視之不見求之上下人經  
不同絡脉異所別也。

經別篇第十一

黃帝問於岐伯曰余聞人之合於天道也內有  
五藏以應五音五色五時五味五位也外有六

右血  
皆言  
取此  
穴以  
治之  
耳



類註曰過循經過也謂  
忽略不察也息如正氣  
謂必所留心也

府以應六律六律建陰陽諸經而合之十二月  
十二辰十二節十二經水十二時十二經脈者  
此五藏六府之所以應天道夫十二經脈者人  
之所以生病之所以成人之所以治病之所以  
起學之所始工之所止也麤之所易上之所難  
也請問其離合出入奈何岐伯稽首再拜曰明  
乎哉問也此麤之所過上之所息也請卒言之  
足太陽之正別入於膈中其下道下尻五寸

類註曰過循經過也謂  
忽略不察也息如正氣  
謂必所留心也

別入於膈屬於膀胱散之腎循脊當心入散直  
者從脊上出於項復屬於太陽此為一經也○  
足少陰之正至膈中別走太陽而合上至腎當  
十四傾出屬帶脈直者繫舌本復出於項合於  
太陽此為一合成以諸陰之別皆為正也○足  
少陽之正繞臍入毛際合於厥陰別者入季脇  
之間循胷裏屬膽散之肝貫心以上挾咽出  
頤頤中散於面繫目系合少陽於外背也○足



類指曰指地者地為陰  
居天之內手太陽內行之  
脈別於肩解入腋走心  
繫於小腸皆自上而下  
自外而內故曰指地指天  
者天屬陽運於地之外手  
少陽之正上別於巔入缺  
盆下走三焦散於胃中包羅  
藏府之外故指天

厥陰之正別跗上上至毛際合於少陽與別俱  
行此為一合也○足陽明之正上至髀入於腹  
裏屬胃散之脾上通於心上循咽出於口上類  
頤還繫目系合於陽明也○足太陰之正上至  
髀合於陽明與別俱行上結於咽貫舌中此為  
三合也○手太陽之正指地別於肩解入腋走  
心繫小腸也○手少陰之正別入於淵腋兩筋  
之間屬於心上走喉嚨出於面合目內眥此為

四合也○手少陽之正指天別於巔入缺盆下  
走三焦散於胃中也○手心主之正別下淵腋  
三寸入胃中別屬三焦出循喉嚨出耳後合少  
陽完骨之下此為五合也○手陽明之正從手  
循膺乳別於肩髃入柱骨下走大腸屬於肺上  
循喉嚨出缺盆合於陽明也○手太陰之正別  
入淵腋少陰之前入走肺散之大腸上出缺盆  
循喉嚨復合陽明此六合也



經水篇第十二

經絡  
三十三

黃帝問於岐伯曰。經脈十二者。外合於十二經水。而內屬於五藏六府。夫十二經水者。其有大小深淺廣狹遠近各不同。五藏六府之高下。小大受穀之多少。亦不等。相應奈何。夫經水者。受水而行之。五藏者。合神氣魂魄而藏之。六府者。受穀而行之。受氣而揚之。經脈者。受血而營之。合而以治。奈何刺之深淺。灸之壯數。可得聞乎。

痺雜曰。用艾灸。乃謂之一壯者。以壯人為法。其言若于壯。謂壯人當依此數。老幼羸弱。量力減之。

骨度篇曰。人長七尺五寸。剖骨后。切說文判也。廣韻破也。

岐伯答曰。善哉。問也。天至高不可度。地至廣不可量。此之謂也。且夫人生於天地之間。六合之內。此天之高地之廣也。非人力之所能度量。而至也。若夫八尺之士。皮肉在此。外可度量。切循而得之。其死可解剖而視之。其藏之堅脆。府之大小。穀之多少。脈之長短。血之清濁。氣之多少。十二經之多血少氣。與其少血多氣。與其皆多血氣。與其皆少血氣。皆有大數。其治以鍼灸各



調其經氣固其常有合乎。黃帝曰。余聞之快於耳。不解於心。願卒聞之。岐伯答曰。此人之所以參天地而應陰陽也。不可不察。○足太陽外合於清水。內屬於膀胱。而通水道焉。○足少陽外合於渭水。內屬於膽。○足陽明外合於海水。內屬於胃。○足太陰外合於湖水。內屬於脾。○足少陰外合於汝水。內屬於腎。○足厥陰外合於澗水。內屬於肝。○手太陽外合於淮水。內屬於小腸。

類註曰。潔音磊。又太合切。

而水道出焉。○手少陽外合於潔水。內屬於三焦。○手陽明外合於江水。內屬於大腸。○手太陰外合於河水。內屬於肺。○手少陰外合於濟水。內屬於心。○手心主外合於漳水。內屬於心包。凡此五藏六府。十二經水者。外有源泉。而內有所稟。此皆內外相貫如環無端。人經亦然。故天為陽。地為陰。腰以上為天。腰以下為地。故海以北者為陰。湖以北者為陰。中為陰。漳以南者為

類註曰。夫經水者。河海行於外。而源泉出於地。經脈者。脈絡行表而藏府主於中。故內外相貫如環無端也。



陽河以北至漳者為陽中之陰深以南至江者  
為陽中之太陽此一隅之陰陽也所以人與天  
地相參也黃帝曰夫經水之應經脈也其遠近  
淺深水血之多少各不同合而以刺之奈何岐  
伯答曰足陽明五藏六府之海也其脈大血多  
氣盛熱壯刺此者不深弗散不留不寫也足陽  
明刺深六分留十呼足太陽深五分留七呼足  
少陽深四分留五呼足太陰深三分留四呼足

針法曰天野水者何也  
針法曰天野水者何也

少陰深二分留三呼足厥陰深一分留二呼手  
之陰陽其受氣之道近其氣之來疾其刺深者  
皆無過二分其留皆無過一呼其少長大小肥  
瘦以心揀之命曰法天之常灸之亦然灸而過  
此者得惡火則骨枯脈濇刺而過此者則脫氣  
黃帝曰夫經脈之大小血之多少膚之厚薄肉  
之堅脆及腠之大小可為量度乎岐伯答曰其  
可為度量者取其中度也不甚脫肉而血氣不

類註曰背肢股解道  
遠勢緩者宜大而多頭  
面臂膈皆筋弱幼小者宜  
少而此其大法也設不  
知此而灸過其度非惟  
益益又以害之是惡火  
也



類註曰因其情過其宜必出於心應於手斯得病治之真訣矣

類註曰踵即足跟之突出者跟即踵上之鞭筋也

經絡類四

衰也若夫度之人瘠瘦而形肉脫者惡可以度量刺乎審切循捫按視其寒溫盛衰而調之是謂因適而為之真也  
經筋篇第十三  
足太陽之筋起於足小指上結於踝邪上結於膝其下循足外踝結於踵上循跟結於臑其別者結於踠外上臑中內廉與臑中并上結於臀上挾脊上項其支者別入結於舌本其直者結

類註曰網網維也所以約束目睫司用屬者也目下曰頰即顴也

疾病六十九

類註曰以知為數知其氣至為度也痛為輸即其痛從是也下準此詳註曰俗曰天應穴者是也十金阿是穴

經絡類四

於枕骨上頭下顏結於鼻其支者為目上網下結於頰其支者從腋後外廉結於肩髃其支者入腋下上出缺盆上結於完骨其支者出缺盆邪上出於頰  
足太陽之筋病小指支跟腫痛脰攣脊反折項筋急肩不舉腋支缺盆中紐痛不可左右搖治在燔鍼劫刺以知為數以痛為輸名曰仲春痺足少陽之筋起於小指次指上結外踝上循脛



疾病六十九

外廉結於膝外廉其支者別起外輔骨上走髀前者結於伏兔之上後者結於尻其直者上乘  
 胛季脇上走腋前廉繫於膺乳結於缺盆直者  
 上出腋貫缺盆出太陽之前循耳後上額角交  
 巔上下走額上結於頰支者結於目昔為外維  
 足少陽之筋病小指次指支轉筋引膝外轉筋  
 膝不可屈伸膈筋急前引髀後引尻即上乘  
 季脅痛上引缺盆膺乳頸維筋急從左之右右

經絡類四

註證曰足陽明之筋起于足之中三指蓋屬兌起于次指而其病則目次指以連三指類註曰三指即足之中指屬兌之旁也  
 曰本  
 其直者上循髀結于其支者云云  
 註證  
 其直者上循髀結于其支者云云

目不開且過右角金蹠脈而行左絡於右故傷左角右足不用命曰維筋相交浴在燔鍼劫刺以知為數以痛為輸名曰孟春痺也  
 足陽明之筋起於中三指結於跗上邪外上加於輔骨上結於膝外廉直上結於髀樞上循脇屬其直者上循髀結於膝其支者結於外輔骨合少陽其直者上循伏兔上結於髀聚於陰器上而布至缺盆而結上頸上挾口合於頰

受病也



疾病六十九

下結於鼻上合於太陽太陽為目上綱陽明為目下綱其支者從頰結於目前  
足陽明之筋病足中指支脛轉筋脚跳堅伏兔轉筋髀前腫癢疝腹筋急引缺盆及頰卒口僻急者目不合熱則筋縱目不開頰筋有寒則急引頰移口有熱則筋弛縱緩不勝收故候治之以馬膏膏其急者以白酒和桂以塗其緩者以桑鉤鉤之即以生桑炭置之坎中高下以坐等

類註曰馬膏馬脂也

經絡類四

疾病六十九

以膏熨急頰且飲美酒噉美炙肉不飲酒者自強也為之二拊而已治在燔鍼劫刺以知為數以痛為輸各日季春痺也  
足太陰之筋起於大指之端內側上結於內踝其直者絡於膝內輔骨上循陰股結於髀聚於陰器上腹結於臍循腹裏結於肋散於胃中其內者著於脊  
足大陰之筋病足大指支內踝痛轉筋痛膝內

類註曰絡當作結



類註曰孟秋當作仲秋  
此子下文足少陰條繆  
誤當送更之  
蓋足太陰之經  
應八月之氣也

經絡  
類四

輔骨痛陰股引髀而痛陰器紐痛下引臍兩脇  
痛引膺中脊內痛治在燔鍼劫刺以知為數以  
痛為輸命曰孟秋痺也  
足少陰之筋起於小指之下並足太陰之筋邪  
走內踝之下結於踵與太陽之筋合而上結於  
內輔之下並太陰之筋而上循陰股結於陰器  
循脊內挾脊上至項結於枕骨與足太陽之筋  
合

五十二

二十五

疾病  
六十九

類註曰仲秋誤也當作  
孟秋蓋少陰為生陰之  
經應七月之氣也

經絡  
類四

足少陰之筋病足下轉筋及所過而結者皆痛  
及轉筋病在此者主癰瘰及瘰在外者不能俛  
在內者不能仰故陽病者腰反折不能俛陰病  
者不能仰治在燔鍼劫刺以知為數以痛為輸  
在內者燔引飲藥此筋折紐紐發數其者死不  
治名曰仲秋痺也  
足厥陰之筋起於大指之上上結於內踝之前  
上循脛上結內輔之下上循陰股結於陰器絡

類註曰折紐者轉筋之甚

五十二

二十五



諸筋

疾病六十九

足厥陰之筋病足大指支內踝之前痛內輔痛  
其痛  
 陰股痛轉筋陰器不用傷於內則不起傷於寒  
前陰去結之也  
 則陰縮入傷於熱則縱挺不收治在行水  
若陽之疾  
 氣其病轉筋者治在燔鍼劫刺以知為數以痛  
類善清也  
 為輸命曰季秋痺也  
 手太陽之筋起於小指之上結於腕上循臂內  
少澤  
 廉結於肘內銳骨之後彈之應小指之上大結

清當作漫

經絡類四

疾病六十九

疾病六十九

於腋下其支者後走腋後廉上繞肩胛循頸出  
 走太陽之前結於耳後完骨其支者入耳中直  
完骨之穴  
 者出耳上下結於額上屬目外眥  
額兩側  
 手太陽之筋病小指支肘內銳骨後廉痛循臂  
六寸諸筋  
 陰入腋下腋痛腋後廉痛繞肩胛引頸而痛  
 應耳中鳴痛引額目瞑良久乃得視頸筋急則  
 為筋癭頸癭寒熱在頸者治在燔鍼劫刺之以  
腫曰註  
 知為數以痛為輸其為腫者復而銳之本支者

類註曰筋癭頸癭即  
 鼠瘻之屬  
 又曰刺而腫不退者復  
 刺之當用銳針即鑿  
 針也  
 本支者即其支也



經絡  
類四

上曲牙循耳前屬目外眥上頷結於角其痛當  
所過者支轉筋治在燔鍼劫刺以知為數以痛  
為輸名曰仲夏痺也

手少陽之筋起於小指次指之端結於腕中循  
臂結於肘上繞臑外廉上有走頰合手太陽其  
支者當曲頰入繫舌本其支者上曲牙循耳前  
屬目外眥上乘頷結於角

手少陽之筋病當所過者即支轉筋舌卷治在

類註曰頷當作額

疾  
病  
六十九

經  
絡  
類  
四

疾  
病  
六十九

燔鍼劫刺以知為數以痛為輸名曰季夏痺也  
手陽明之筋起於大指次指之端結於腕上循  
臂上結於肘外上臑結於臑其支者繞肩胛挾  
脊直者從肩髃上頸其支者上頰結於頰直者  
上出手太陽之前上左角絡頭下右頷  
手陽明之筋病當所過者支痛及轉筋肩不舉  
頸不可左右視治在燔鍼劫刺以知為數以痛  
為輸名曰孟夏痺也



經絡類四

疾病六十九

經絡類四

手太陰之筋起於大指之上循指上行結於魚

後行寸口外側上循臂結肘中上膈內廉入腋

下出缺盆結肩前髃上結缺盆下結胃裏散貫

貫合貫下抵季脇註曰難經四十四難有胃為黃門揚去據曰黃者高也胃氣之所出胃出亮氣以傳于肺肺在高上故胃為黃門

手太陰之筋病當所過者支轉筋痛甚成息貫

脇急吐血治在燔鍼劫刺以知為數以痛為輸

名曰仲冬痺也

手心主之筋起於中指與太陰之筋並行結於

類註曰臂當作黃

疾病六十九

經絡類四

類註曰臂字亦當作黃

肘內廉上臂陰結腋下下散前後挾脇其支者入腋散胃中結於臂

手心主之筋病當所過者支轉筋前及胃痛息

貫治在燔鍼劫刺以知為數以痛為輸名曰孟

冬痺也

手少陰之筋起於小指之內側結於銳骨上結

肘內廉上入腋交太陰挾乳裏結於胃中循臂

下繫於臍



類註曰承承於下也伏  
梁堅伏之精也  
網如羅網之牽  
急也  
疾病  
六十九

手少陰之筋其病內急心承伏深下為肘網其病  
當所過者支轉筋筋痛治在燔鍼劫刺以知為  
數以痛為輸其成伏梁唾血膿者死不治經  
筋之病寒則反折筋急熱則筋弛縱不收陰痿  
不用陽急則反折陰急則腕不伸燔刺者刺寒  
急也熱則筋縱不收無用燔鍼名曰季冬痺也  
足之陽明手之太陽筋急則口自為噤皆急不  
能卒視治皆如右方也

靈樞卷二 二十九

圖翼三

經絡  
十八

類註曰終終始也折折衷  
也言上之約數雖如此然  
有大小不同故君子當約  
其終始而因人以折衷之  
此雖指頭骨為言則下  
部亦然也

骨度篇第十四  
黃帝問於伯高曰脈度言經脈之長短何以立  
之伯高曰先度其骨節之大小廣狹長短而脈  
度定矣黃帝曰願聞衆人之度人長七尺五寸  
者其骨節之大小長短各幾何伯高曰頭之大  
骨圍二尺六寸曾圍四尺五寸腰圍四尺二寸  
髮所覆者顛至項尺二寸髮以下至頤長一尺  
君十終折結候以下至缺盆中長四寸缺盆以

三終始折衷之意也  
三終始折衷之意也  
三終始折衷之意也  
三終始折衷之意也

靈樞卷二



圖翼曰按此古教以今用  
上下允法參較多有未  
合宜後從胃腹折法為  
當

下至髌筋長九寸過則肺大不滿則肺小（側四）  
以下至天樞長八寸過則胃大不及則胃小（側五）  
樞以下至橫骨長六寸半過則迴腸廣長不滿  
則狹短橫骨長六寸半橫骨上廉以下至內輔  
之上廉長一尺八寸內輔之上廉以下至下廉  
長三寸半內輔下廉下至內踝長一尺三寸內  
踝以下至地長三寸膝膈以下至跗屬長一尺  
六寸跗屬以下至地長三寸故骨圍大則太過

柱骨以下至肩長四  
寸肩上下

圖翼當折守為當

小則不及角以下至柱骨長一尺行腋中不見  
者長四寸腋以下至季脇長一尺一季脇以下  
至髌樞長六寸髌樞以下至膝中長一尺九寸  
膝以下至外踝長一尺六寸外踝以下至京骨  
長三寸京骨以下至地長一尺一尺後當完骨者  
廣九寸耳前當耳門者廣一尺三寸兩額之間  
相去七寸兩乳之間廣九寸半兩髀之間廣六  
寸半足長一尺二寸廣四寸半肩至肘長一尺



類註曰自大椎至尾骶  
通折三尺七節各長一  
寸四分二厘共九寸八分七  
厘中七節各二寸六分七  
共一尺一寸二分七厘中七節  
各二寸二分六厘共一尺八  
二厘總共二尺九寸九分六  
厘不足四厘者有零未  
盡也

十骨上尺下  
封骨心寸至脊上骨四

七寸肘至腕長一尺二寸半腕至中指本節長  
四寸本節至其未長四寸半項髮以下至背骨  
長一尺二寸半背骨以下至尾骶二十一節長三尺  
上節長一尺四分之三奇分在下故上七節  
至於督骨九寸八分之七此家人骨之度也  
所以立經脉之長短也是故視其經脉之在於  
身也其見浮而堅其見明而大者多血細而沉  
者多氣也

註証曰營運也脉之營行  
有五十度故名篇

經終  
三十六

五十營篇第十五

黃帝曰余願聞五十營奈何岐伯荅曰天周二  
十八宿宿三十六分人氣行一周七八分日行  
二十八宿人經脉上下左右前後二十八脉周  
身十六丈二尺以應二十八宿漏水下百刻以  
分晝夜故人一呼吸脉再動氣行三寸一吸脉亦  
再動氣行三寸呼吸定息氣行六寸十息氣行  
六尺日行二分二百七十息氣行十六丈二尺

詳證云云  
類註云云

西區區卷二

三二二



脈論  
卷之三

氣行交通於中。二周於身。下水一刻。日行二十  
五分。街字也五百四十息。氣行再周於身。下水四刻。日  
行四十分。四十分三重二毛一千七百息。氣行十周於身。下水二  
十刻。日行五宿。二十一分六厘一萬二千五百息。氣行  
五十營於身。水下百刻。日行二十八宿。漏水皆  
盡。脈終矣。所謂交通者。并行一數也。故五十營  
備得盡天地之壽矣。凡行八百一十丈也。

營氣篇第十六

經絡

二十四

黃帝曰。營氣之道。內穀為寶。穀入於胃。乃傳之  
肺。流溢於中。布散於外。精專者行於經。濇常管  
無也。終而復始。是謂天地之紀。故氣從太陰出。  
注手陽明。上行注足陽明。下行至跗上。注太指  
間。與太陰合。上行抵髀。從脾注心中。循手少陰  
出腋。下臂。注小指。合手太陽。上行乘腋。出頰內。  
注目內眥。上巔。下項。合足太陽。循脊下尻。下行  
注小指之端。循足心。注足少陰。上行注腎。從腎

通寶之寶



憂患垂言篇曰頰類者分氣之所泄也類註曰頰頰也頰頰者即頰中之喉頰當咽喉之上懸雍之後張口可見者也頰前有竅息通於鼻故為分氣之所泄類註究深也玄田即喉屋上通鼻之竅門也

注心外散於曾中循心主脉出腋下臂出兩筋之間入掌中出中指之端還注小指次指之端合手少陽上行注膈中散於三焦從三焦注膽出脅注足少陽下行至跗上復從跗注大指間合足厥陰上行至肝從肝上注肺上循喉嚨入頰頰之竅究於畜門其支別者上額循巔下項中循脊入軀是督脉也絡陰器上過毛中入臍中上循腹裏入缺盆下注肺中復出太陰此營氣

之所行也逆順之常也

脉度篇第十七

經絡十七

黃帝曰願聞脉度岐伯荅曰手之六陽從手至頭長五尺五六三丈手之六陰從手至曾中三尺五寸三六一丈八尺五六三尺合二丈一尺足之六陽從足至頭八尺六八四丈八尺足之六陰從足至曾中六尺五寸六六三丈六尺五六三丈九尺合三丈九尺躡脉從足至目七尺五

醫經卷二

三十四



經脈篇

三十七難  
類註曰周歷也

經絡  
類六

經絡  
三十二

寸二七寸丈四尺二五二尺合一丈五尺督脉  
 任脉各四尺五寸二四八尺二五一尺合九尺  
 凡都合一十六丈二尺此氣之大經隧也  
 經脉為裏支而橫者為絡絡之別者為孫盛而  
 血者疾誅之盛者寫之虛者飲藥以補之  
 五藏常內聞於上七竅也故肺氣通於鼻肺和  
 則鼻能知臭香矣心氣通於舌心和則舌能知  
 五味矣肝氣通於目肝和則目能辨五色矣脾

氣通於耳肝和則目能知五穀矣腎氣通於耳  
 腎和則耳能聞五音矣五藏不和則七竅不通  
 六府不和則留為癰故邪在府則陽脉不和陽  
 脉不和則氣留之氣留之則陽氣盛矣陽氣太  
 盛則陰不利陰脉不利則血留之血留之則陰  
 氣盛矣陰氣太盛則陽氣不能榮也故曰關陽  
 氣太盛則陰氣弗能榮也故曰格陰陽俱盛不  
 得相榮故曰關格關格者不得盡期而死也



類註曰何氣榮  
水言躡脉為何  
經之氣亦如經  
水之管行也

經絡  
二十八

黃帝曰躡脉安起安止何氣榮水岐伯答曰躡  
脉者少陰之別起於然骨之後上內踝之上直  
上循陰股入陰上循胛裏入缺盆上出人迎之  
前入頰屬目內眥合於太陽陽躡而上行氣并  
相還則為濡目氣不榮則目不合黃帝曰氣獨  
行五藏不榮六府何也岐伯答曰氣之不得無  
行也如水之流如日月之行不休故陰脉榮其  
藏陽脉榮其府如環之無端莫知其紀終而復

聖相卷二

二十五

認經脉之盛

經絡  
二十三

始其流溢之氣內溉藏府外濡腠理黃帝曰躡  
脉有陰陽何脉當其數岐伯答曰男子數其陽  
女子數其陰當數者為經其不當數者為絡也  
管衛生會篇第十八  
黃帝問於岐伯曰人焉受氣陰陽焉會何氣為  
營何氣為衛管安從生衛於焉會老壯不同氣  
陰陽異位願聞其會岐伯答曰人受氣於穀穀  
入於胃以傳於肺五藏六府皆以受氣其清者

經絡

二十三



類註曰

詳註曰龍當作陰素向  
生氣通天命有日中陽隆  
蓋古以龍陰通用  
類註曰大陰手大陰也  
大陽足大陽也內言榮氣  
也外言衛氣營氣始  
於手大陰而復會於大  
陰故大陰主內衛氣始  
於足大陽而復會於大  
陽故大陽主外

為營濁者為衛營在脉中衛在脉外營周不休  
五十而復大會陰陽相貫如環無端衛氣行於  
陰二十五度行於陽二十五度分為晝夜以氣  
至陽而起至陰而止故日月中而陽龍為重明  
夜半而陰龍為重陰故大陰主內太陽主外各  
行二十五度分為晝夜夜半為陰陽夜半後而  
為陰衰平且陰盡而陽受氣矣日中為陽龍日  
西而陽衰日入陽盡而陰受氣矣夜半而大會

世受

萬民皆臥命曰合陰平且陰盡而陽受氣如是  
無已與天地同紀黃帝曰老人之不夜瞑者何  
氣使然少壯之人不晝瞑者何氣使然岐伯答  
曰壯者之氣血盛其肌肉滑氣道通營衛之行  
不失其常故晝精而夜瞑老者之氣血衰其肌  
肉枯氣道滯五藏之氣相搏其營氣衰少而衛  
氣內伐故晝不精夜不瞑黃帝曰願聞營衛之  
所行皆何道從來岐伯答曰營出於中焦衛出

四十六難



胃之中心之位



類註云云  
愚按云云

疾病  
五十四

於下焦黃帝曰願聞三焦之所出岐伯荅曰上焦出於胃上口上焦者心以下益咽以上貫膈而布胃中走腋循太陰之分而行還至陽明上至舌下足陽明常與榮俱行於陽一十五度行於陰亦二十五度一周也故五十度而復大會於手太陰矣黃帝曰人有熱飲食下胃其氣未定汗則出或出於面或出於背或出於身半其不循衛氣之道而出何也岐伯曰此外傷於風內開腠理毛

經絡  
三十二

類註曰榮衛之氣雖分清濁然皆水壳之精華故曰營衛者精氣也蓋由化而赤莫測其效故曰血者神氣也又曰脫陽亦死脫陰又死

蒸泄衛氣走之固不得循其道此氣慄悍滑疾見開而出故不得從其道故命曰漏泄黃帝曰願聞中焦之所出岐伯荅曰中焦亦並胃中出上焦之後此所受氣者泌糟粕蒸津液化其精微上注於肺脉乃化而為血以奉生身莫貴於此故獨得行於經隧命曰營氣黃帝曰夫血之與氣異名同類何謂也岐伯荅曰營衛者精氣也血者神氣也故血之與氣異名同類

靈樞經卷二

三十八



故曰人生有兩死然而人之生也復陽之氣皆不可無未有孤陰能生者亦未有孤陽能生者故曰無兩生也

焉故奪血者無汗奪汗者無血故人生有兩死而無兩生。○黃帝曰願聞下焦之所出岐伯荅曰下焦者別迴腸注於膀胱而滲入焉故水穀者常并居於胃中成糟粕而俱下於大腸而成下焦滲而俱下濟泌別汁循下焦而滲入膀胱焉上文之八十八字黃帝曰人飲酒酒亦入胃穀未熟而小便獨黃帝曰人飲酒酒亦入胃穀未熟而小便獨先下何也岐伯荅曰酒者熟穀之液也其氣悍以清故後穀而入先穀而液出焉黃帝曰善余

聞下焦如霧中焦如漚下焦如瀆此之謂也

輕淡之義



イ子ハ腰膝候ニカシク力内臓脈



故曰人生有兩死然而人之生也陰陽之氣皆不可無未有孤陽能生者亦未有孤陰能生者故曰五兩生也

焉故奪血者無汗奪汗者無血故人生有兩死而無兩生。○黃帝曰願聞下焦之所出岐伯荅曰下焦者別迴腸注於膀胱而滲入焉故水穀者常并居於胃中成糟粕而俱下於大腸而成下焦滲而俱下濟泌別汁循下焦而滲入膀胱焉上文之八十八字黃帝曰人飲酒酒亦入胃穀未熟而小便獨黃帝曰人飲酒酒亦入胃穀未熟而小便獨先下何也岐伯荅曰酒者熟穀之液也其氣悍以清故後穀而入先穀而液出焉黃帝曰善余

聞下焦如霧中焦如漚下焦如瀆此之謂也

輕澁之義



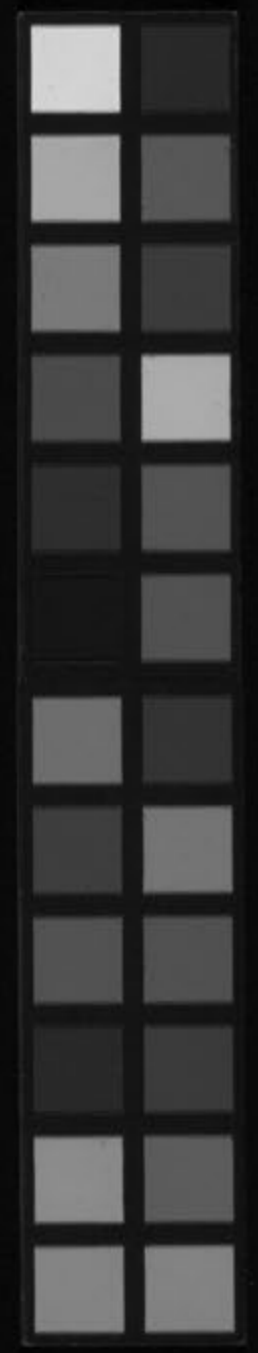
一 香之乃奇  
一 香之乃奇  
一 香之乃奇  
一 香之乃奇

香之乃奇

丁日靈極  
景見 平日志間

景

香之乃奇  
香之乃奇  
香之乃奇

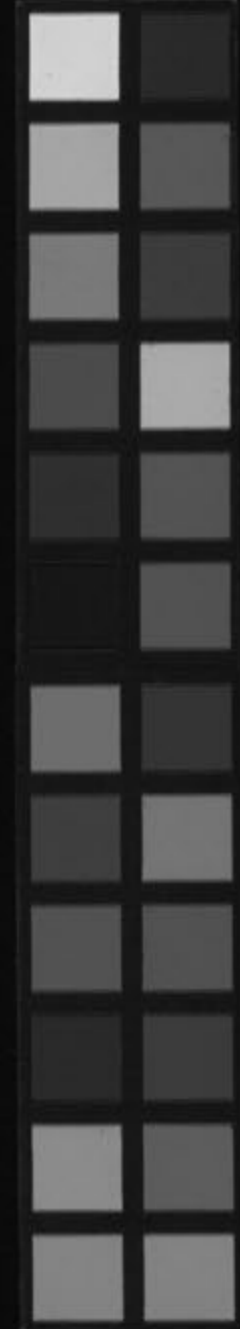




黃帝內經靈樞經卷之二終

子字五





Kitasato Memorial Medical Library