

靈樞

五六

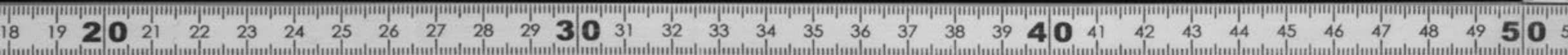
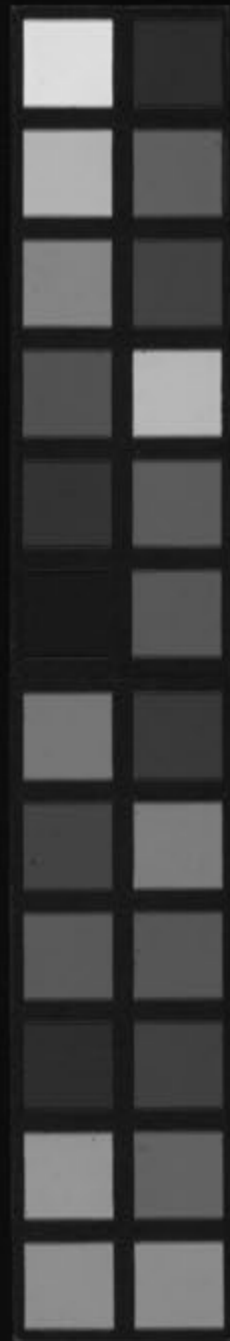
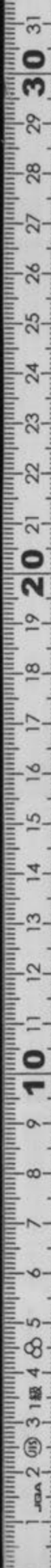
天年篇終

五閱五儀篇
背膈 篇
英順肥瘦篇
血絡 篇
余湯清濁篇

8
r 18

Kitasato Memorial Medical Library

F
3-40



五閱五使皆胸篇
 逆順肥瘦衝氣皆用
 血絡篇 諸痛篇
 陰陽清濁 天年篇
 陰陽經氣月

病傳篇
 淫邪發夢篇
 升揚篇
 五變篇
 本藏篇
 禁服篇
 五色篇
 論勇力篇



富士川文庫
 1649

490.9
 K0-17
 4
 No. 3277
 12 7 18

注証曰內有五閱以觀五
 氣及五氣為五藏之使
 故名 黃帝曰聞外候也
 副配合也

黃帝曰

五色篇曰明堂者鼻也
 闕者眉間也庭者頰也
 蕃者頰側也蔽者耳門
 也

三上

五閱五使音讀 黃帝內經靈樞卷之五

黃帝問於岐伯曰余聞刺有五官五閱以觀五
 氣五氣者五藏之使也五時之副也願聞其五
 使當安出岐伯曰五官者五藏之閱也黃帝曰
 願聞其所出令可為常岐伯曰脈出於氣口色
 見於明堂五色更出以應五時各如其常經氣
 入藏必當治裏帝曰善五色獨決於明堂乎岐
 伯曰五官以辨闕庭必張乃立明堂明堂廣大

疑証曰閱外候也
 注証曰黃帝曰聞外候也

已田本注証

黃帝曰發揚也其骨
節也引垂居外謂明顯
用豁也

又曰官者職守之謂所
以司呼吸辨類色納水
穀別滋味聽色音者
也

皆眼角也

刺禁命曰肝生於左肺藏
於右心部於表腎以治重
脾為之使
刺禁命曰肝抵病者左頰
先赤脾抵病者鼻先赤
肺抵病者右頰先赤腎
抵病者頤先赤

鍼刺
三十

蕃蔽見外方壁高基引垂居外五色乃治平博
廣大壽中百歲見此者刺之必已如是之人者
血氣有餘肌肉堅緻故可苦以鍼黃帝曰願聞
五官岐伯曰鼻者肺之官也目者肝之官也口
唇者脾之官也舌者心之官也耳者腎之官也
黃帝曰以管何候岐伯曰以候五藏故肺病者
喘息鼻張肝病者皆青脾病者唇黃心病者舌
卷短顛赤腎病者顛與頰黑黃帝曰五脉安出

藏

藏之本

何也

五色安見其常色始者如何岐伯曰五官不辨
闕庭不張小其明堂蕃蔽不見又埋其墻墻下
無基垂角去外如是者雖平常殆况加疾哉黃
帝曰五色之見於明堂以觀五藏之氣左右高
下各有形乎岐伯曰府藏之在中也各以次舍
左右上下各如其度也

逆順肥瘦篇第三十八
黃帝問於岐伯曰余聞鍼道於夫子衆多畢悉

逆順肥瘦篇第三十八

謹註曰首節有行之逆順後分
肥瘦幼壯等刺法故名篇

黃帝曰：應若失而據未有堅然者，言隨應而解若丘聖之難破者也。

素問曰：檢押規則也。

注証曰：方物之平莫過于水，故曰平水。

素問曰：水有通塞，凡有滑瀉，血有清濁，行有逆順，決水通經皆因其勢而利導之耳，宜通宜塞，其宜是得自然之道也。

矣。夫子之道應若失而據未有堅然者也。夫子之間學孰乎？將審察於物而心生之乎？岐伯曰：聖人之為道者，上合於天下，合於地，中合於人，事必有明法，以起度數，法式檢押，乃後可傳焉。故匠人不能釋尺寸而意短長，廢繩墨而起平水也。工人不能置規而為員，去矩而為方，知用此者，固自然之物，易用之教，逆順之常也。黃帝曰：願聞自然奈何？岐伯曰：臨深決水，不用功力。

注証曰：各有數者，各有刺針之數也。

素問曰：臨于下，垂息，厚質，油之謂。

廉薄也。

而水可竭也。循掘決衝而經可通也。此言氣之滑澁，血之清濁，行之逆順也。黃帝曰：願聞人之白黑肥瘦小長，各有數乎？岐伯曰：年質壯大，血氣充盈，膚革堅固，因加以邪刺，此者深而留之。此肥人也。廣肩腋，項肉薄，厚皮而黑色，唇臨臨然，其血黑以濁，其氣濇以遲，其為人，也貪於取與，刺此者深而留之，多益其數也。黃帝曰：刺瘦人奈何？岐伯曰：瘦人者，皮薄，色少，肉廉廉然，薄。

注証曰常人者不肥不瘦之人也

黃帝曰視其目黑者多清宜同瘦人黑者多清宜同肥人而調其數也其端正敦厚者足常人當調以常數 聖水篇曰

膚輕言其血清氣滑易脫於氣易損於血刺此者淺而疾之黃帝曰刺常人奈何岐伯曰視其白黑各為調之其端正敦厚者其血氣和調刺此者無失常數也黃帝曰刺壯士真骨者奈何岐伯曰刺壯士真骨堅肉緩節監監然此人重則氣滿血濁刺此者深而留之多益其數勁則氣滑血清刺此者淺而疾之黃帝曰刺嬰兒奈何岐伯曰嬰兒者其肉脆血少氣弱刺此者以

注証曰先決之油當作滑

深決水泄之長易宜從緩治可也若疾寫之必致真氣皆竭矣血泄氣滿者猶猶掘決衝必藉分但疾寫之其經可通也

海命

毫鍼者至細針也

毫鍼淺刺而疾發鍼口再可也黃帝曰臨深決水奈何岐伯曰血清氣濁疾寫之則氣竭焉黃帝曰循掘決衝奈何岐伯曰血濁氣滿疾寫之則經可通也黃帝曰脈行之逆順奈何岐伯曰手之三陰從藏走手手之三陽從手走頭足之三陽從頭走足足之三陰從足走腹黃帝曰少陰之脈獨下行何也岐伯曰不然夫衝脈者五藏六府之海也五藏六府皆稟焉其出者出於

慶惠在言篇注曰頰頰也頰頰即頰中之喉頰當咽喉之上懸心雍之後張口可見者也
卷五曰筋骨驗胫骨也

頰頰滲諸陽灌諸精其下者注少陰之大絡出於氣街循陰股內廉入臍中伏行筋骨內下至內踝之後屬而別其下者並於少陰之經滲諸陰其前者伏行出跗屬下循跗入大指間滲諸絡而溫肌肉故別絡結則跗上不動不動則厥厥則寒矣黃帝曰何以明之岐伯曰以言道之切而驗之其非必動然後乃可明逆順之行也黃帝曰窘乎哉聖人之為道也明於日月微於

一篇總結之辭也

言也言命世云云

毫釐其非夫子孰能道之也

血絡篇第二十九

黃帝曰願聞其奇邪而不在經者岐伯曰血絡是也黃帝曰刺血絡而仆者何也血出而射者何也血少黑而濁者何也血出清而半為汗者何也發鍼而腫者何也血出若多若少而面色蒼蒼者何也發鍼而面色不變而煩惋者何也多出血而不動搖者何也願聞其故岐伯曰脉

卷五曰奇邪即繆刺論所謂奇病也在絡不在經也伴無常處故曰奇邪

鐵刺二十一

氣盛而血虛者刺之則脫氣脫氣則什血氣俱
 盛而陰氣多者其血滑刺之則射陽氣畜積久
 留而不寫者其血黑以濁故不能射新飲而液
 滲於絡而未合和於血也故血出而汁別焉其
 不新飲者身中有水久則為腫陰氣積於陽其
 氣因於絡故刺之血未出而氣先行故腫陰陽
 之氣其新相得而未和合因而寫之則陰陽俱
 脫表裏相離故脫色而蒼蒼然刺之血出多色

表裏陰陽也

第七之答也

若虛曰取血者刺其絡也
 若出血過多必虛及於經
 經之屬陰者主藏之虛則
 陰脫故煩惋

注証曰相視也

不變而煩惋者刺絡而虛經虛經之屬於陰者
 陰脫故煩惋陰陽相得而合為痺者此為內溢
 於經外注於絡如是者陰陽俱有餘雖多出血
 而弗能虛也黃帝曰相之奈何岐伯曰血脈者
 盛堅橫以赤上下無常處小者如鍼大者如筋
 則而寫之萬全也故無失數矣失數而反各如
 其度黃帝曰鍼入而肉著者何也岐伯曰熱氣
 因於鍼則鍼熱熱則肉著於鍼故堅焉

注証曰陰陽者陰經陽經也陰經受清氣陽經受濁氣故名焉

藏象十九



靈樞卷五

陰陽清濁篇第四十

黃帝曰余聞十二經脈以應十二經水者其五色各異清濁不同人之血氣若一應之奈何岐伯曰人之血氣苟能若一則天下為一矣惡有亂者乎黃帝曰余問一人非問天下之眾岐伯曰夫一人者亦有亂氣天下之眾亦有亂人其合為一耳黃帝曰願聞人氣之清濁岐伯曰受穀者濁受氣者清清者注陰濁者注陽濁而清

胃之也

肺之也

自喉注藏

自陰注府

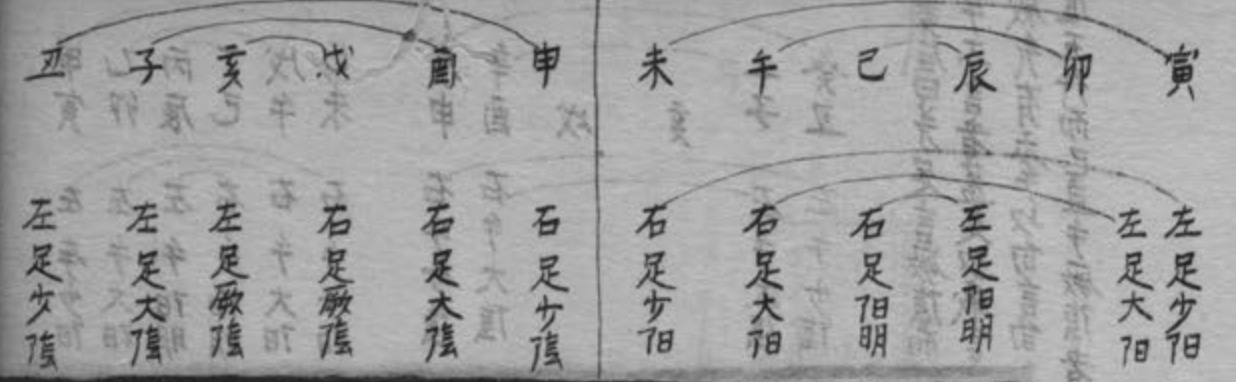
清中之濁也

別也
難注曰天別言大繁之分

三十四

者上出於咽清而濁者則下行清濁相干命曰亂氣黃帝曰夫陰清而陽濁濁者有清清者有濁清濁別之奈何岐伯曰氣之大別清者上注於肺濁者下走於胃胃之清氣上出於口肺之濁氣下注於經內積於海黃帝曰諸陽皆濁何陽濁甚乎岐伯曰手太陽獨受陽之濁手太陰獨受陰之清其清者上走空竅其濁者下行諸經諸陰皆清足太陰獨受其濁黃帝曰治之奈何

靈樞卷五



何岐伯曰清者其氣滑濁者其氣澀此氣之常也故刺陰者深而留之刺陽者淺而疾之清濁相干者以數調之也

陰陽繫日月篇第四十一

黃帝曰余聞天為陽地為陰日為陽月為陰其合之於人奈何岐伯曰腰以上為天腰以下為地故天為陽地為陰故足之十二經脈以應十二月月生於水故在下者為陰手之十指以應

陰精之凝結也

十日。甲主火故在上者為陽黃帝曰合之於脈奈何岐伯曰寅者正月之生陽也主左足之少陽未者六月主右足之少陽卯者二月主左足之太陽午者五月主右足之太陽辰者三月主左足之陽明巳者四月主右足之陽明此兩陽合於前故曰陽明申者七月之生陰也主右足之少陰酉者十二月主左足之少陰戌者八月主右足之太陽子者十一月主左足之太陽

經脈也

甲寅	左	左少陽
乙卯	左	左太陽
丙辰	右	右太陽
丁巳	右	右少陽
戊午	右	右少陰
己未	右	右太陰
庚申	左	左少陰
辛酉	左	左太陰
壬戌	左	左少陽
癸亥	左	左太陽

養陰曰方足言厥陰而
手不言者蓋足以藏言
歲氣有六手以旬言旬
惟五行而已且手厥陰者心包絡也其藏附心故不言耳

者九月主右足之厥陰亥者十月主左足之厥陰此兩陰交盡故曰厥陰甲主左手之少陽巳主右手之少陽乙主左手之太陽戊主右手之太陽丙主左手之陽明丁主右手之陽明此兩火并合故為陽明庚主右手之少陰癸主左手之少陰辛主右手之太陰壬主左手之太陰故足之陽者陰中之少陽也足之陰者陰中之太陰也手之陽者陽中之太陽也手之陰者陽中之少陰也

之少陰也腰以上者為陽腰以下者為陰其於五藏也心為陽中之太陽肺為陽中之少陰肝為陰中之少陽脾為陰中之至陰腎為陰中之太陰黃帝曰以治之奈何岐伯曰正月二月三月人氣在左無刺左足之陽四月五月六月人氣在右無刺右足之陽七月八月九月人氣在左無刺左足之陰十月十一月十二月人氣在右無刺右足之陰黃帝曰五行以東方為甲乙

木王春春者蒼色主肝肝者足厥陰也今乃以
 甲為左手之少陽不合於數何也岐伯曰此天
 地之陰陽也非四時五行之以次行也且夫陰
 陽者有名而無形故數之可十離之可百散之
 可千推之可萬此之謂也

病傳篇第四十二

黃帝曰余受九鍼於六子而私覽於諸方或有
 導引行氣喬摩灸熨刺焫飲藥之一者可獨守

疾病九十四

注証曰

即將盡行之乎岐伯曰諸方者衆人之方也非
 一人之所盡行也黃帝曰此乃所謂守一勿失
 萬物畢者也今余已聞陰陽之要虛實之理傾
 移之過可治之屬願聞病之變化淫傳絕敗而
 不可治者可得聞乎岐伯曰要乎哉問道昭乎
 其如日醒寤乎其如夜寢能被而服之神與俱
 成畢將服之神自得之生神之理可著於竹帛
 不可傳於子孫黃帝曰何謂日醒岐伯曰明於

素問曰注和洋衍言變
幻五究也

陰陽如惑之解如醉之醒黃帝曰何謂夜瞑岐
伯曰瘖乎其無聲漠乎其無形折毛發理正氣
橫傾淫邪洋衍血脉傳溜太氣入藏腹痛下淫
可以致死不可以致生黃帝曰太氣入藏奈何
岐伯曰病先發於心一日而之肺三日而之肝
五日而之脾三日不已死冬夜半夏日中病先
發於肺三日而之肝一日而之脾五日而之胃
十日不已死冬日入夏日出病先發於肝三日

而之脾五日而之胃三日而之腎三日不已死
冬日入夏蚤食病先發於脾一日而之胃二日
而之腎三日而之腎膀胱十日不已死冬人定
夏晏食病先發於胃五日而之腎三日而之腎
膀胱五日而上之心一日不已死冬夜半夏日
晷病先發於腎三日而之腎膀胱二日而上之
心三日而之小腸三日不已死冬大晨夏晏晡
病先發於膀胱五日而之腎一日而之小腸二

刻張原
只木
特也

日而之心二百不已死冬鷄鳴夏下哺諸病以
次相傳如是者皆有死期不可刺也問一藏及
二三四藏者乃可刺也

淫邪發夢篇第四十三

黃帝曰願聞淫邪淫何岐伯曰正邪從外

襲內而未定舍反淫于藏不得定處與榮衛

俱行而與魂魄飛揚使人臥不得安而喜夢氣

淫於府則有餘于外不足於內氣淫于藏則有

淫証曰內有淫邪淫邪
使人臥不得安而喜夢
故名篇
疾病
八十五

餘於內不足於外黃帝曰有餘不足有形乎此

伯曰陰氣盛則夢涉大水而恐懼陽氣盛則夢

大火而燔炳陰陽俱盛則夢相殺上盛則夢飛

下甚則夢墮盛饑則夢取其飽則夢爭肝氣盛

則夢怒肺氣盛則夢恐懼哭泣飛揚心氣盛則

夢喜笑大恐畏脾氣盛則夢歌樂身體重不舉腎

氣盛則夢腰脊兩解不屬凡此十二盛者至而

寫之立已○厥氣客于心則夢見丘山煙火客

油証曰以膀胱經偏行頭項背腰折足也
美佳曰膀胱為足之太陽經屬三陽之表也

美佳曰胆主決斷其氣剛也刺音枯割腹也

美佳曰胞瘦將也腹大腸也在前則夢洩在後則夢使

于肺則夢飛揚見金鐵之奇物客于肝則夢山林樹木客于脾則夢見丘陵大澤壞屋風雨客于腎則夢臨淵沒居水中客于膀胱則夢遊行客于胃則夢飲食客于大腸則夢田野客于小腸則夢聚邑衝衢客于膽則夢關訟自剗客于陰器則夢接內容于項則夢斬首客于脛則夢行走而不能前及居深地窳苑中客于股肱則夢禮節拜起客于胞髓則夢洩便凡此有餘不

膀胱也腫者大腸也

有餘當作十五也

足者至而補之立也

順氣一日分為四時篇第四十四

疾病二十三

黃帝曰夫百病之所始生者必起於燥濕寒暑風雨陰陽喜怒飲食居處氣合而有形得藏而有名余知其然也夫百病者多以且慧晝安夕加夜甚何也岐伯曰四時之氣使然黃帝曰願聞四時之氣岐伯曰春生夏長秋收冬藏是氣之常也人亦應之以一日分為四時朝則為春

一百廿夏也 一百之秋也

日中為夏陽氣盛故也日人為秋陰氣盛故也夜半為冬陰氣盛故也朝則人氣始生陽氣盛故也病氣衰故且慧日中人氣長長則勝邪故安夕則人氣始衰邪氣始生故加夜半人氣入藏邪氣獨居於身故甚也黃帝曰其時有反者何也岐伯曰是不應四時之氣藏獨主其病者是必以藏氣之所不勝時者甚以其所勝時者起也黃帝曰治之奈何岐伯曰順天之時而病可與期順者為工逆者為麤帝曰善甲本注証五七

善曰本注証

五變之義八類註之說ヲ頭ニテ該ラセテ五變ニテ

鍼刺

黃帝曰余聞刺有五變以主五輸願聞其數岐伯曰人有五藏五藏有五變五變有五輸故五五二十五輸以應五時黃帝曰願聞五變岐伯曰肝為牡藏其色青其時春其音角其味酸其日甲乙心為牡藏其色赤其時夏其日丙丁其音徵其味苦脾為牝藏其色黃其時長夏其日戊巳其音宮其味甘其肺為牝藏其色白其音商其時秋其日庚辛其味辛腎為牝藏其色黑其

惟日較平

善注曰按

時冬其日壬癸其音羽其味鹹是為五變黃帝
 曰以主五輸奈何藏主冬冬刺井色主春春刺
 榮時主夏夏刺輸音主長夏長夏刺經味主秋
 秋刺合是謂五變以主五輸黃帝曰諸原安合
 以致六輸岐伯曰原獨不應五時以經合之以
 應其數故六六三十六輸黃帝曰何謂藏主冬
 時主夏音主長夏味主秋色主春願聞其故岐
 伯曰病在藏者取之井病變於色者取之榮病

取之井者取深ト云テ

五變

注証曰內有司內揣外故
名篇

十鍼刺

禁服帶注証曰亦高深
以理言非針形也

時開時甚者取之輸病變於音者取之經經滿
 而血者病在胃及以飲食不節得病者取之於
 合故命曰味主合是謂五病也

外揣篇第四十五

黃帝曰余聞九鍼九篇余親授其調頗得其意
 夫九鍼者始於一而終於九然未得其要道也
 夫九鍼者小之則無內大之則無外深不可為
 下高不可為益恍惚無窮流溢無極余知其合

經滿邪

茅庄曰教之則雜如毫
毛約之則渾束為一
者欲得其要也

於天道人事四時之變也然余願雜之毫毛渾
東為一可乎岐伯曰明乎哉問也非獨鍼道焉
夫治國亦然黃帝曰余願聞鍼道非國事也岐
伯曰夫治國者夫惟道焉非道何可小大深淺
雜合而為一乎黃帝曰願卒聞之岐伯曰日與
月焉水與鏡焉鼓與響焉夫日月之明不失其
影水鏡之察不失其形鼓響之應不後其聲動
搖則應和盡得其情黃帝曰窘乎哉昭昭之明

志之甲

張陽合

不可蔽其不可蔽不失陰陽也合而察之切而
驗之見而得之若清水明鏡之不失其形也五
音不彰五色不明五藏波湯若是則內外相襲
若鼓之應桴響之應聲影之似形故遠者司外
揣內近者司內揣外是謂陰陽之極天地之益
請藏之靈蘭之室弗敢使泄也

蓋也
物也
八外
張也

於天也人壽之長短也全乎天也
 東公曰可乎岐伯曰明乎天也非
 謂無之靈蘭之室無地無地無
 識內也昔者內氣長長則氣之
 赤短之氣短則氣之短則氣之
 音不鳴也音不鳴則氣不長也
 氣不長則氣不長則氣不長也
 黃帝內經靈樞經卷之五終

注註曰末節有五變之
 紀故名甘肅大義見末節
 下

疾病
 七十六

五變四十六

黃帝內經靈樞經卷之六

黃帝問於少俞曰余聞百疾之始期也必生
 於風雨寒暑循毫毛而入腠理或復還或留
 止或為風腫汗出或為消痺或為寒熱或為
 審痺或為積聚奇邪淫溢不可勝數願聞其
 故夫同時得病或病此或病彼意者天之為
 人生風乎何其異也少俞曰夫天之生風者
 非以私百姓也其行公平正直相者得之避

夏於五病

靈樞經卷之六

者得無殆。非求人而人自犯之。黃帝曰。一時
遇風同時得病。其病各異。願聞其故。少俞曰。
善乎哉。問請論。以比匠人。匠人磨斧斤礪刀。
削斲材木。木之陰陽。尚有堅脆。堅者不入脆
者。皮弛至其交節。而缺斤斧焉。夫一木之中。
堅脆不同。堅者則剛脆者易傷。况其材木之
不同。皮之厚薄。汁之多少。而各異耶。夫木之
蚤花先生葉者。遇春霜烈風。則花落而葉萎。

黃帝曰。澆音。鹿水。濕。煎。
音。元。木之。五枝者也。

久曝大旱。則脆木薄皮者。枝條汁少。而葉萎。
久陰淫雨。則薄皮多汁者。皮潰而漉。卒風暴
起。則剛脆之木。枝折杙傷。秋霜疾風。則剛脆
之木。根搖而葉落。凡此五者。各有所傷。况於
人乎。黃帝曰。以人應木。奈何。少俞荅曰。木之
所傷也。皆傷其枝。枝之剛脆。而堅未成。傷也。
人之有常病也。亦因其骨節皮膚腠理之。不
堅固者。邪之所舍也。故常為病也。○黃帝曰。

注証曰理者之理當作
衍

人之善病風厥漉汗者何以候之少俞荅曰
肉不堅腠理疎則善病風黃帝曰何以候肉
之不堅也少俞荅曰腠肉不堅而無分理者
麤理麤理而皮不緻者腠理疎此言其渾然
者○黃帝曰人之善病消癰者何以候之少
俞荅曰五藏皆柔弱者善病消癰黃帝曰何
以知五藏之柔弱也少俞荅曰夫柔弱者必
有剛強剛強多怒柔者易傷也黃帝曰何以

注証
理

黃帝曰衝者目光突露
之謂
腹實同

候柔弱之與剛強少俞荅曰此人薄皮膚而
日堅固以深者長衝直揚其心剛剛則多怒
怒則氣上逆胃中畜積血氣逆留臆皮充肌
血脉不行轉而為熱熱則消肌膚故為消癰
此言其人暴剛而肌肉弱者也○黃帝曰人
之善病寒熱者何以候之少俞荅曰小骨弱
肉者善病寒熱黃帝曰何以候骨之小大肉
之堅脆色之不一也少俞荅曰顙骨者骨之

形之一

肌肉柔弱二不候

善淫曰痛々然柔弱見

本也骨之身也大則骨大骨之身也小則骨小骨之身也皮膚薄而其肉無腠其臂懦懦然其地色殆然無潤澤也不與其天同色色之汚也汚然獨異此其候也然後臂薄者其髓不滿故善病寒熱也○黃帝曰何以候人之善病痺者少俞荅曰麤理而肉不堅者善病痺黃帝曰痺之高下有處乎少俞荅曰欲知其高下者各視其部○黃帝曰人之善病腸中積聚者何以候之少俞荅曰皮膚薄而不

色不澤

善淫曰雖非表克陷下之時而年有所衝則氣有所通其病亦因而起此非上節之所謂起也如水火相衝火當畏水金木相衝木當畏金然火勝水亦病水勝則金亦病故有金形之人而反病於丁壬年者有木形之人而反病甲己年者是謂因形生病五變之紀也

澤肉不堅而淖澤如此則腸胃惡惡則邪氣留止積聚乃傷脾胃之間寒温不次邪氣積至積積留止大聚乃起○黃帝曰余聞病形已知之矣願聞其時少俞荅曰先立其年以知其時時高則起時下則始雖不陷下當年有衝通其病必起是謂因形而生病五變之紀也

本藏篇第四十七

藏象 三十八

黃帝問於岐伯曰人之血氣精神者所以奉生而周於性命者也經脈者所以行血氣而營陰陽濡筋骨利關節者也衛氣者所以溫分肉充皮膚肥腠理司關闔者也志意者所以御精神收魂魄適寒溫和喜怒者也其故血和則經脈流行營覆陰陽筋骨勁強關節清利矣衛氣和則分肉解利皮膚調柔腠理緻密矣志意和則精神專直魂魄不散悔怒

覆包藏也

靈樞卷六

四

黃帝問於岐伯曰人之血氣精神者所以奉生而周於性命者也經脈者所以行血氣而營陰陽濡筋骨利關節者也衛氣者所以溫分肉充皮膚肥腠理司關闔者也志意者所以御精神收魂魄適寒溫和喜怒者也其故血和則經脈流行營覆陰陽筋骨勁強關節清利矣衛氣和則分肉解利皮膚調柔腠理緻密矣志意和則精神專直魂魄不散悔怒

志一同上

精心之無邪也

衣服飲食

外邪之總名

不起五藏不受邪矣寒溫和則六府化穀風痺不作經脈通利肢節得安矣此人之常平也五藏者所以藏精神血氣魂魄者也六府者所以化水穀而行津液者也此人之所以具受於天也無愚智賢不肖無以相倚也然有其獨盡天壽而無邪僻之病百年不衰雖犯風雨卒寒大暑猶有弗能害也有其不離屏蔽室內無怵惕之恐然猶不免於病何也

一本倚作異言作異也

靈樞卷六

難言也或病也

願聞其故岐伯對曰窘乎哉問也五藏者所以參天地副陰陽而連四時化五節者也五藏者固有大小高下堅脆端正偏傾者六府亦有大小長短厚薄結直緩急凡此二十五者各不同或善或惡或吉或凶請言其方○

心小則安邪弗能傷易傷以憂心大則憂不能傷易傷於邪心高則滿於肺中悅而善忘難開以言心下則藏外易傷於寒易恐以言

衍字也師說

取之重安

心堅則藏安守固心脆則善病消痺熱中心端正則和利難傷心偏傾則操持不一無守司也○肺小則少飲不病喘喝肺大則多飲善病消痺喉痺逆氣肺高則上氣肩息欬肺下則居賁迫肺善脇下痛肺堅則不病欬上氣肺脆則苦病消痺易傷肺端正則和利難傷肺偏傾則胃偏痛也○肝小則藏安無脇下之病肝大則逼胃迫咽迫咽則苦膈中且

善居曰居當作苦肺下則先道不利故於賁迫而脇下痛也

脇下痛肝高則上支貢切脇悅為息貢肝下
則逼胃脇下空脇下空則易受邪肝堅則藏
安難傷肝脆則善病消痺易傷肝端正則和
利難傷肝偏傾則脇下痛也○脾小則藏安
難傷於邪也脾大則苦湊取而痛不能疾行
脾高則引季脇而痛脾下則下加於大腸
下加於大腸則藏苦受邪脾堅則藏安難傷
脾脆則善病消痺易傷脾端正則和利難傷

脾氣易塞也

脾偏傾則善滿善脹也○腎小則藏安難傷
腎大則善病腰痛不可以俛仰易傷以邪腎
高則苦背脊痛不可以俯仰腎下則腰尻痛
不可以俛仰為狐疝腎堅則不病腰背痛腎
脆則善病消痺易傷腎端正則和利難傷腎
偏傾則苦腰尻痛也凡此二十五變者人之
所苦常病也○黃帝曰何以知其然也岐伯
曰赤色小理者心小麤理者心大無鬚鬢者

心高心高，髑髀小短舉者，心下髑髀長者，心下堅髑髀心下堅，髑髀弱小以薄者，心脆髑髀直下不舉者，心端正髑髀倚一方者，心偏傾也。○白色小理者，肺小麤理者，肺大巨肩反膺陷喉者，肺高合膺張膺之短多外開也，脇者肺下好，肩背厚者，肺堅，肩背薄者，肺脆背膺厚者，肺端止，脇偏踈者，肺偏傾也。○青色小理者，肝小麤理者，肝大廣胃反散者，肝高合脇兔散者，肝下曾脇好者，肝堅，脇骨弱者，肝脆膺

考曰：脛骨近足之細處曰散，今詳此反散，兔散以候肝，以以腸下之骨為散也。反散者，腸骨近而張也。兔散者，腸骨低合如兔也。

腹好相得者，肝端止，脇骨偏舉者，肝偏傾也。○黃色小理者，脾小麤理者，脾大揭膺者，脾高膺下縱者，脾小膺堅者，脾堅，膺大而堅者，脾脆，膺上下好者，脾端止，膺偏舉者，脾偏傾也。○黑色小理者，腎小麤理者，腎大高耳者，腎高耳後陷者，腎下耳堅者，腎堅，耳薄不堅者，腎脆耳好，前居牙車者，腎端正耳偏高者，腎偏傾也。凡此諸變者，持則安，減則病也。帝曰：善然非余之所

考：惟目足以上諸變，復能因其偏而善持守，則可獲安。若少有損減，則不免於病矣。

一說：減作感，不及改也。

問也。願聞人之有不可病者，至盡天壽，雖有深憂、大恐、怵惕之志，猶不能減也。甚寒、大熱，不能傷也。其有不離屏蔽室內，又無怵惕之恐，然不免於病者，何也？願聞其故。岐伯曰：五藏六府，邪之舍也。請言其故。五藏皆小者，少病；若焦心、大愁、憂、五藏皆大者，緩於事，難使以憂。五藏皆高者，好高舉，措五藏皆下者，好出人下。五藏皆堅者，無病。五藏皆脆者，不離於病。五藏皆端正者，

甲乙經一卷曰：素問曰：肺之合皮也。其榮毛也。其主心也。下章言：腎之應毫毛於義為鉅。注証云云。

和利得人心。五藏皆偏傾者，邪心而善盜，不可以為人平。反覆言語也。黃帝曰：願聞六府之應。岐伯答曰：肺合大腸，大腸者皮，其應心合小腸，小腸者脈，其應肝合膽，膽者筋，其應脾合胃，胃者肉，其應腎合三焦膀胱，三焦膀胱者腠理毫毛，其應。黃帝曰：應之奈何？岐伯曰：肺應皮，皮厚者大腸厚，皮薄者大腸薄，皮緩腹裏大者大腸大而長，皮急者大腸急而短，皮滑者大腸

兼注曰不相離者堅實之謂

兼注曰冲虛也

兼注曰諸經脈言脈之浮淺而外見者也紆為盤曲不舒之謂

裏當作裏

兼注曰麻細薄也少裏累之矣未詳高志齊謂揣其腠肉而少有累然結實者之謂

直皮肉不相離者大腸結。心應脈皮厚者脈厚。脈厚者小腸厚。皮薄者脈薄。脈薄者小腸薄。皮緩者脈緩。脈緩者小腸大而長。皮薄而脈冲小者小腸小而短。諸陽經脈皆多紆屈者小腸結。脾應肉肉腠堅大者胃厚。肉腠糜者胃薄。肉腠小而糜者胃不堅。肉腠不稱身者胃下。胃下者下管約不利。肉腠不堅者胃緩。肉腠無小裏累者胃急。肉腠多少裏累者胃結。胃結者上

本應筋

管約不利也。肝應爪。爪厚色黃者膽厚。爪薄色紅者膽薄。爪堅者膽急。爪濡色赤者膽緩。爪直色白無約者膽直。爪惡色黑多紋者膽結也。腎應骨。骨密埋厚皮者三焦膀胱厚。骨理薄皮者三焦膀胱薄。骨疎腠理者三焦膀胱緩。皮急而無毫毛者三焦膀胱急。毫毛美而麤者三焦膀胱直。稀毫毛者三焦膀胱結也。黃帝曰厚薄美惡皆有形。願聞其所病。岐伯荅曰視其外

卷之六

八卷也

注曰服事也
字書服行也

其傳
古經數也今夫

鍼刺
二十九

差應曰大小高深以理
言非針形也

應以知其內藏則知所病矣。

禁服篇第四十八

雷公問於黃帝曰細子得受業通於九鍼六十
篇且暮勤服之近者編絕久者簡垢然尚諷誦
弗置未盡解於意矣外揣言渾束為一未知所
謂也夫大則無外小則無內大小無極高下無
度束之奈何士之才力或有厚薄智慮褊淺不
能博大深奧自強於學若細子細子恐其散於

小子

散落也

後世絕於子孫敢問約之奈何黃帝曰善乎哉
明也此先師之所禁坐私傳之也割臂歃血之
盟也乎若欲得之何不齋乎雷公再拜而起曰
請聞命於是也乃齋宿三日而請曰敢問今日
正陽細子願以受盟黃帝乃與俱入齋室割臂
歃血黃帝親祝曰今日正陽歃血傳方有敢肯
此言者反受其殃雷公再拜曰細子受之黃帝
乃左握其手右授之書曰慎之慎之吾為子言

雷公之也

之凡刺之理經脈為始營其所行知其度量內
 刺五藏外刺六府審察補氣為百病母調其虛
 實虛實乃止寫其血絡血盡不殆矣雷公曰此
 皆細子之所以通未知其所約也黃帝曰夫約
 方者猶約囊也囊滿而弗約則輪泄方成弗約
 則神與弗俱雷公曰願為下材者弗滿而約之
 黃帝曰未滿而知約之以為工不可以為天下
 師雷公曰願聞為工黃帝曰寸口主中人迎主

良醫

西河醫工

表

張陽表裏

列兩者相應俱往俱來若引繩大小齊等春夏
 人迎微人秋冬寸口微大如是者各曰平人人
 迎大一倍於寸口病在足少陽一倍而躁在手
 少陽人迎二倍病在足太陽一倍而躁病在手
 太陽人迎三倍病在足陽明三倍而躁病在手
 陽明盛則為熱虛則為寒緊則為痛痺代則乍
 甚乍間盛則為之虛則補之緊痛則取之分肉
 代則取血絡且飲藥陷下則灸之不盛不虛以

經取之名曰經刺。人迎四倍者且大且數名曰
 溢陽。溢陽為外格。死不治。必審按其本。未察其
 寒熱以驗其藏府之病。寸口大於人迎一倍病
 在足厥陰。一倍而躁在手心主。寸口二倍病在
 足少陰。二倍而躁在手少陰。寸口三倍病在足
 太陰。三倍而躁在手太陰。盛則脹滿。寒中食不
 化。虛則熱中。出糜。少氣。溺色變。緊則痛痺。代則
 乍痛乍止。盛則寫之。虛則補之。緊則先刺而後

黃庭曰廢棄謂泄浮棄
 爛之物

黃庭曰大數大法也

灸之代則取血絡而後調之。陷下則徒灸之。陷
 下者脉血結於中。中有著血。血寒故宜灸之。不
 盛不虛以經取之。名曰經刺。寸口四倍者名曰
 內關。內關者且大且數。死不治。必審察其本。未
 之寒溫以驗其藏府之病。通其營輪乃可傳於
 大數。大數曰盛則徒寫之。虛則徒補之。緊則灸
 刺且飲藥。陷下則徒灸之。不盛不虛以經取之。
 所謂經治者。飲藥亦曰灸刺。脉急則引脉。大以

子眼

脉色

弱則欲安靜用力無勞也

五色篇第四十九

雷公問於黃帝曰五色獨決於明堂乎小子未
 知其所謂也黃帝曰明堂者鼻也闕者眉間也
 庭者頰也蕃者頰側也蔽者耳門也其間欲方
 大去之十步皆見於外如是者壽必中百歲雷
 公曰五官之辨奈何黃帝曰明堂骨高以起平
 以直五藏次於中央六府挾其兩側首面主於

明堂者鼻也鼻者之異也

明堂曰下極居兩目之中
心之部也心為君主故曰
王宮

黃帝曰若其色却雖有
變見但得彼此生王互
相乘襲而互克賊之
見者雖病甚不死

闕庭王宮在於下極五藏安於骨中真色以致
 病色不見明堂潤澤以清五官惡得無辨乎雷
 公曰其不辨者可得聞乎黃帝曰五色之見也
 各出其色部部骨陷者必不免於病矣其色部
 乘襲者雖病甚不死矣雷公曰官五色奈何黃
 帝曰青黑為痛黃赤為熱白為寒是謂五官雷
 公曰病之益甚與其方衰如何黃帝曰外內皆
 在焉切其脉口滑小緊以沉者病益甚在中人

骨陷中

中狗果

迎氣大脈以浮者其病益甚在外其脉口浮滑者病日進人迎沉而滑者病日損其脉口滑以沉者病日進在內其人迎脉滑盛以浮者其病日進在外脉之浮沉及人迎與寸口氣小大等者病難已病之在藏沉而大者易已小為逆病在府浮而大者其病易已人迎盛堅者傷於寒氣口盛堅者傷於食雷公曰以色言病之間甚奈何黃帝曰其色蘊以明沉夫者為甚其色上

迎氣大脈以浮者其病益甚在外其脉口浮滑者病日進人迎沉而滑者病日損其脉口滑以沉者病日進在內其人迎脉滑盛以浮者其病日進在外脉之浮沉及人迎與寸口氣小大等者病難已病之在藏沉而大者易已小為逆病在府浮而大者其病易已人迎盛堅者傷於寒氣口盛堅者傷於食雷公曰以色言病之間甚奈何黃帝曰其色蘊以明沉夫者為甚其色上

顯也 為顯

黃帝曰治之法或陰或陽或先或後擇其要者先之可變易而已也

行者病益甚其色下行如雲徹散者病方已五色各有藏部有外部有內部也色從外部走內部者其病從外走內其色從內走外者其病從內走外病生於內者先治其陰後治其陽反者益甚其病生於陽者先治其外後治其內反者益甚其脉滑大以代而長者病從外來目有所見志有所惡此陽氣之并也可變而已雷公曰小子聞風者百病之始也厥逆者寒濕之起也

別之奈何黃帝曰常候闕中薄澤為風中濁為痺向之正部在地為厥此其常也各以其色言其病雷公曰人不病卒死何以知之黃帝曰大氣入於藏府者不病而卒死矣雷公曰病小愈而卒死者何以知之黃帝曰赤色出兩顴大如母指者病雖小愈必卒死黑色出於庭大如母指必不病而卒死雷公再拜曰善哉其死有期乎黃帝曰察色以言其時雷公曰善乎願卒聞之黃帝曰

十日論在十五下

圖翼四卷

黃帝曰下者鼻柱而下也

庭者首面也闕上者咽喉也闕中者肺也下極者心也直下者肝也肝左者膽也下者脾也方上者胃也中央者大腸也挾大腸者腎也當腎者臍也面主以上者小腸也面主以下者膀胱子處也顴者肩也顴後者臂也臂下者手也目內眥上者膺乳也挾繩而上者背也循牙車以下者股也中央者膝也膝以下者脛也當脛以下者足也巨分者股裏也巨屈者膝臏也此五

黃帝曰巨分者口旁大紋也巨屈頰下曲骨也

兼陰曰部分既定陰陽
乃明陽勝者陰必衰當
助其陰以和之陰勝者
陽必衰常助其陽而以
和之陰陽之用並性不在
知其盛衰方舉方當
也
知要曰痛甚即青黑
之極也寒甚即白之極
也

藏六府肢節之部也各有部分有部分用陰和
陽用陽和陰當明部分萬舉萬當能別左右是
謂大道男女異位故曰陰陽審察澤天謂之良
工沉濁為內浮澤為外黃赤為風青黑為痛白
為寒黃而膏潤為膿赤甚者為血痛甚為癢寒
甚為皮不仁五色各見其部察其浮沉以知淺
深察其澤夫以觀成敗察其散搏以知遠近視
色上下以知病處精神於心以知往今故相氣

黃曰雅馬曰駒駒駒
然者如駒立定數而不
聚之謂

又曰面王上下為小腸膀胱
子處之部故主小腹痛
下及卵痛圍直者色垂
鏡於面王之下也蓋陰重
也高為下下為首困色
之上下而方並之亦未也
凡此者總皆狐疝瘻
瘻之屬

不微不知是非屬意勿去乃知新故色明不麤
沉夫為甚不明不澤其病不甚其色散駒駒然
未有聚其病散而氣痛聚未成也腎乘心心先
病腎為應色皆如是男子色在於面王為小腹
痛下為卵痛其圍直為莖痛高為本下為首狐
疝瘻陰之屬也女子在於面王為膀胱子處之
病散為痛搏為聚方圓左右各如其色形其隨
而下至臍為淫有潤如膏狀為暴食不潔左為

注証曰別鄉者即分却也

注証曰內命勇怯之士忍痛不忍痛故名篇

藏象 三十二

左右為右其色有邪聚散而不端面色所指者也色者青黑赤白黃皆端滿有別鄉別鄉赤者其色亦大如榆莢在面王為不白其色上銳首空上向下銳下向在左右如法以五色命藏青為肝赤為心白為肺黃為脾黑為腎肝合筋心合脉肺合皮脾合肉腎合骨也

論勇篇第五十

黃帝問於少俞曰有人於此並行並立其年之

長少等也衣之厚薄均也卒然遇烈風暴雨或病或不病或皆病或皆不病其故何也少俞曰帝問何急黃帝曰願盡聞之少俞曰春青風夏陽風秋涼風冬寒風凡此四時之風者其所病各不同形黃帝曰四時之風病人如何少俞曰黃色薄皮弱肉者不勝春之虛風白色薄皮弱肉者不勝夏之虛風青色薄皮弱肉不勝秋之虛風赤色薄皮弱肉不勝冬之虛風也黃帝曰

黑色不病乎。少俞曰：黑色而皮厚肉堅固，不傷於四時之風，其皮薄而肉不堅，色不一者，長夏至而有虛風者，病矣。其皮厚而肌肉堅者，長夏至而有虛風，不病矣。其皮厚而肌肉堅者，必重感於寒，外內皆然，乃病。黃帝曰：善。○黃帝曰：夫人之忍痛與不忍痛者，非勇怯之分也。夫勇士之不忍痛者，見難則前，見痛則止。夫怯士之忍痛者，聞難則恐，遇痛不動。夫勇士之忍痛者，見

難不恐，遇痛不動。夫怯士之不忍痛者，見難與痛，目轉面盼，恐不能言，失氣驚悸，顏色變更。乍死乍生，余見其然也。不知其何由，願聞其故。少俞曰：夫忍痛與不忍痛者，皮膚之薄厚，肌肉之堅脆，緩急之分也。非勇怯之謂也。黃帝曰：願聞勇怯之所由。然。少俞曰：勇士者，目深以固，長衝直揚，三焦理橫，其心端直，其肝大以堅，其膽滿以傍，怒則氣盛而胃張，肝舉而膽橫，皆裂而目

考雁曰藏當作藏對
藏之謂目大不藏者神
丸不堅也

揚毛起而面蒼此勇士之由然者也黃帝曰願
聞怯士之所由然少俞曰怯士者目大而
陰陽相失其焦理縱闊筋短而小肝系緩其膽
不滿而縱腸胃挺脇下空雖方大怒氣不能滿
其胃肝肺雖舉氣衰復下故不能久怒此怯士
之所由然者也黃帝曰怯士之得酒怒不避勇
士者何藏使然少俞曰酒者水穀之精穀穀之
液也其氣慄悍其入於胃中則胃脹氣上逆滿

銳猛也

于勇士同類不知避之而記

考雁曰焦即推之義指脊
骨之前向也古謂之焦亦
謂之顛後世作推

經絡
十一

於胃中肝浮膽橫當是之時固比於勇士氣衰
則悔與勇士同類不知避之名曰酒悖也

背膂篇第五十一

黃帝問於岐伯曰願聞五藏之膂出於背者岐
伯曰背中大膂在杼骨之端肺膂在三焦之間
心膂在五焦之間膈膂在七焦之間肝膂在九
焦之間脾膂在十一焦之間腎膂在十四焦之
間皆挾脊相去三寸所則欲得而驗之按其處

應在中而痛解乃其胸也灸之則可刺之則不可氣盛則寫之虛則補之以火補者毋吹其火須自滅也以火寫者疾吹其火傳其艾須其火滅也

衛氣篇第五十二

黃帝曰五藏者所以藏精神魂魄者也六府者所以受水穀而行化物者也其氣內于五藏而外絡肢節其浮氣之不循經者為衛氣其精氣

吹一 禁服者曰衛氣者百病之考長也此篇於三由守衛氣之三我論論各傳也

經絡

一 流 經 脈 中 行 流 之

黃帝曰衛氣者百病之考長也此篇於三由守衛氣之三我論論各傳也

黃帝曰衛氣者百病之考長也此篇於三由守衛氣之三我論論各傳也

之行於經者為營氣陰陽相隨外內相貫如環之無端亭亭淳淳乎孰能窮之然其分別陰陽皆有標本虛實所離之處能別陰陽十二經者知病之所生候虛實之所在者能得病之高下知六府之氣衝者能知解結契紹於門戶能知虛石之堅軟者知補寫之所在能知六經標本者可以無惑於天下岐伯曰博哉聖帝之論臣請盡意悉言之是太陽之本在跟以上五寸中

照海內踝下二寸
復溜交信內踝上二寸

標在兩絡命門命門者目也足少陽之本在竅陰之間標在窻籠之前窻籠者耳也足少陰之本在內踝下上三寸中標在背膂與舌下兩脉也足厥陰之本在行間上五寸所標在背膂也足陽明之本在厲兌標在人迎頰挾頰頰也足太陰之本在中封前上四寸之中標在背膂與舌本也手太陽之本在外踝之後標在命門之上二寸也手少陽之本在小指次指之間上二寸也

注証曰竅是督脉經會門上十三椎懸樞 差虛是會門之上寸當是精明為手足六寸寸蓋精明大日之會也
又曰別陽義未詳手陽明上俠鼻穴故標在頰下頰額庭也鉗上即根結篇鉗耳之義謂脉由足陽明大迎之次夾耳之兩旁也

黃庭曰在下為本本虛則厥元陽下衰也下盛則熱和和在下也上為標上虛則脈清和不上也上盛則熱痛和火上微也

主標在耳後上角下外腎也手陽明之本在肘骨中上至別陽標在頰下合鉗上也手太陰之本在寸口之中標在腋內動也手少陰之本在鏡骨之端標在背膂也手心主之本在掌後兩筋之間二寸中標在腋下下三寸也凡候此者下虛則厥下盛則熱上虛則眩上盛則熱痛故石者絕而止之虛者引而起之請言氣街胃氣有街腹氣有街頭氣有街脛氣有街故氣在頭

此篇論針之痛也
論痛篇第五十三

者止之於腦氣在骨者止之膺與背
者止之於背膺與衝脉於膺左右之動脉者氣在
膺者止之於氣街與承山踝上以下取此者用
毫鍼必先按而在久應於手乃刺而予之所治
者頭痛取仕腹痛中滿暴脹及有新積痛可移
者易已也積不痛難已也

論痛篇第五十三

黃帝問於少俞曰筋骨之強弱肌肉之堅脆皮

藏象
三十一

淫証曰火病者文火也
姜星曰熇火病也炙灼之
姜毒謂謂之峻利也

膚之厚薄腠理之疎密各不同其於鍼石火熇
之痛何如腸胃之厚薄堅脆亦不等其於毒藥
何如願盡聞之少俞曰人之骨強筋弱肉緩皮
膚厚者耐痛其於鍼石之痛火熇亦然黃帝曰
其耐火熇者何以知之少俞答曰加以黑色而
美骨者耐火熇黃帝曰其不耐鍼石之痛者何
以知之少俞曰堅肉薄皮者不耐鍼石之痛於
火熇亦然黃帝曰人之病或同時而傷或易已

灸火ヲ云

黃帝曰基址也植杖具也

藏象十四

或難已其故何如少俞曰同時而傷其身多熱者易已多寒者難已黃帝曰人之勝毒何以知之少俞曰胃厚色黑大骨及肥者皆勝毒故其瘦而薄胃者皆不勝毒也

此篇於人之壽命百歲之年故名也
天年篇第五十四

黃帝問於岐伯曰願聞人之始生何氣築為基何立而為楨何失而死何得而生岐伯曰以母為基以父為楨失神者死得神者生也黃帝曰

財木之事也

黃帝曰使道指七竅而言謂五藏所使之道路如肺氣通於鼻即五官之道路也遂深遂鼻基指指而部而言骨路為基蓋蔽為塙

何者為神岐伯曰血氣已和榮衛已通五藏已成神氣舍心魂魄畢具乃成人黃帝曰人之壽夭各不同或夭壽或卒死或病久願聞其道岐伯曰五藏堅固血脉和調肌肉解利皮膚緻密管衛之行不失其常呼吸微徐氣以度行六府化穀津液布揚各如其常故能長久黃帝曰人之壽百歲而死何以致之岐伯曰使道隧以長基塙高以方通調管衛三部三里起骨高肉

先

穴衛氣

滿百歲乃得終黃帝曰其氣之盛衰以至其死
 可得聞乎岐伯曰人生十歲五藏始定血氣已
 通其氣在下故好走二十歲血氣始盛肌肉方
 長故好趨三十歲五藏大定肌肉堅固血脈盛
 滿故好步四十歲五藏六府十二經脈皆大盛
 以平定腠理始疎榮華頹落髮頗班白平盛不
 搖故好坐五十歲肝氣始衰肝葉始薄膽汁始
 減目始不明六十歲心氣始衰苦憂悲血氣懈

衡

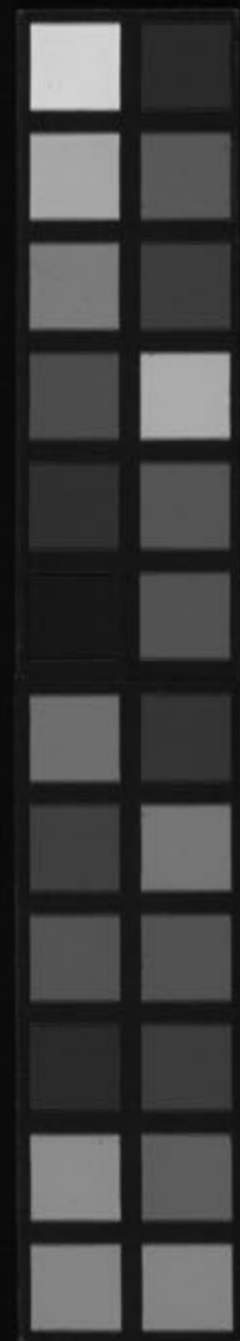
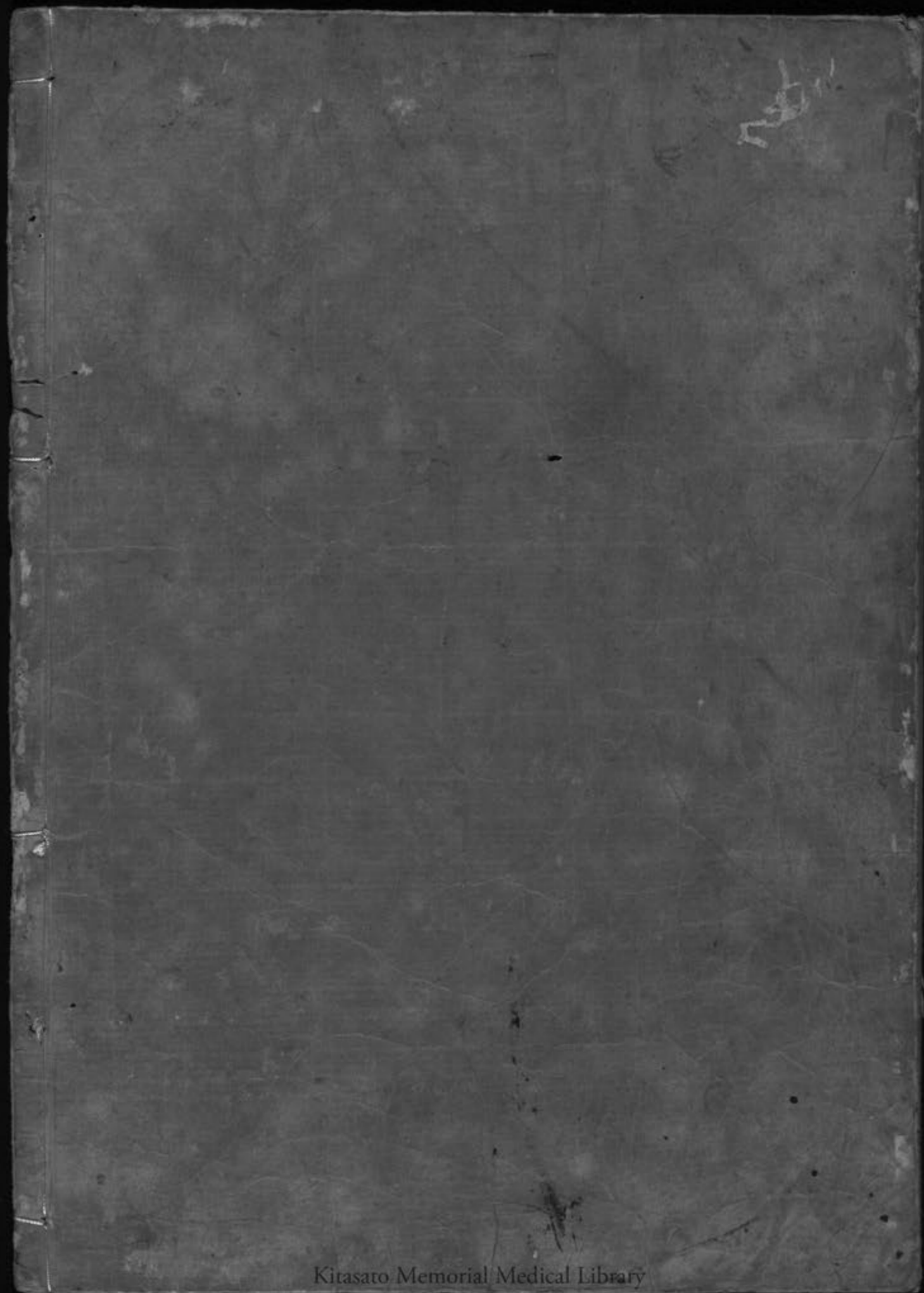
壽大即至端

半虛曰石堅也

情故好臥七十歲脾氣虛皮膚枯八十歲肺氣
 衰魄離故言善悞九十歲腎氣焦四藏經脈空
 虛百歲五藏皆虛神氣皆去形骸獨居而終矣
 黃帝曰其不能終壽而死者何如岐伯曰其五
 藏皆不堅使道不長空外以張喘息暴疾又畢
 基墻薄脉少血其肉不石數中風寒血氣虛脉
 不通真邪相攻亂而相引故中壽而盡也

百歲之上壽八十歲之中壽六十歲之下壽
 五十歲之極壽也

不復與深林交關而惟以對神靈而...
 其說蓋謂心通其內不...
 然者不...
 黃帝曰其不...
 黃帝內經靈樞卷之六終



Kitasato Memorial Medical Library