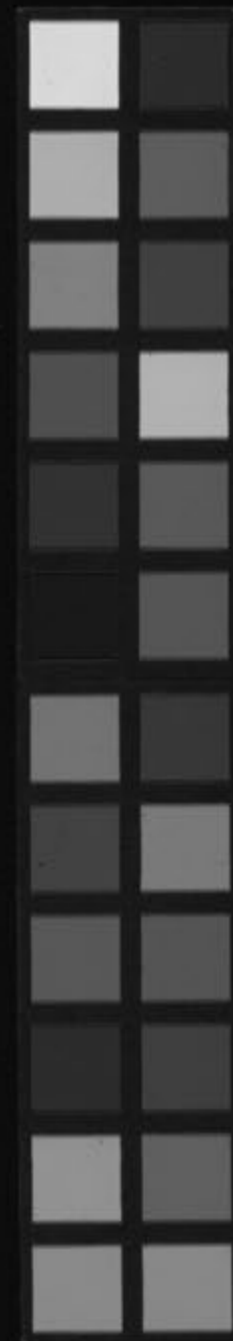
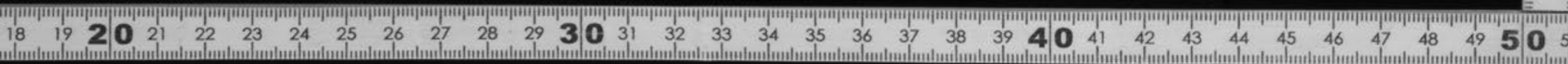


黃帝內經靈樞要語集註
一

Kitasato Memorial Medical Library

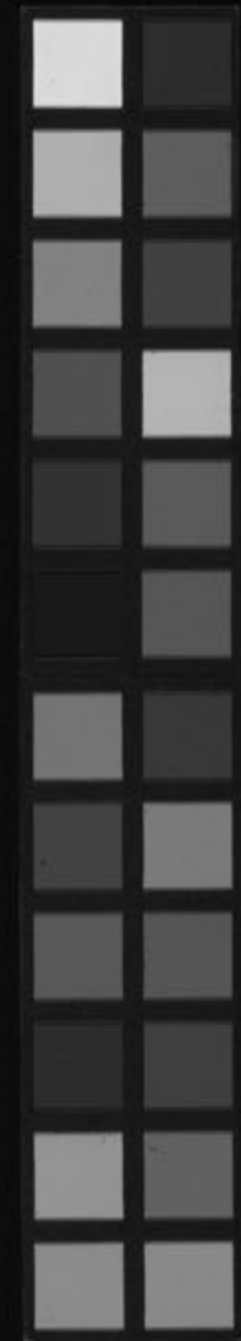


黃帝內經靈樞要語集註

- 卷一
- 終始篇第九
- 本神篇第八
- 官鐵篇第七
- 壽夭剛柔篇第六
- 結篇第五
- 氣藏府病形篇第四
- 小鍼解篇第三
- 本經篇第二
- 靈樞十二原篇第一

Kitasato Memorial Medical Library

F 3-42



⊗
k190

490.9
Ko-19

No
2823
BK 190



富士川文庫
1653

黃帝內經靈樞要語篇目

卷之二十一

九鍼十二原篇第一

本輸篇第二

小鍼解篇第三

邪氣藏府病形篇第四

根結篇第五

壽夭剛柔篇第六

官鐵篇第七

本神篇第八

終始篇第九

卷之二十二

經脈篇第十六

經別篇第十一

經水篇第十二

經筋篇第十三

靈樞要語篇目

乙

✕
k190

百寒
熱病
論字
以下
十二

骨度篇第十四
營氣篇第十六
營衛生會篇第十八

五十營篇第十五
脈度篇第十七

卷之三

四時氣篇第十九
寒熱病篇第二十一
熱病篇第二十三
病本篇第二十五
周痺篇第二十七

五邪篇第二十
癩狂篇第二十二
厥病篇第二十四
雜病篇第二十六

卷之四

傳去
聲

口問篇第二十八
決氣篇第三十
平人絕骨篇第三十二
五亂篇第三十四
五癃津液別篇第三十六

師傳篇第二十九
腸胃篇第三十一
海篇第三十三
脹篇第三十五

使去
聲

五閱五使篇第三十七
血絡篇第三十九
陰陽繫日月篇第四十一
淫邪發夢篇第四十三

逆順肥瘦篇第三十八
陰陽清濁篇第四十
病傳篇第四十二
順氣一日分為四時篇第四十四

夢音
孟

靈樞要語篇目

五

外揣篇第四十五

卷之六

五變篇第四十六

禁服篇第四十八

論勇篇第五十

衛氣篇第五十二

天年篇第五十四

卷之七

逆順篇第五十五

水脹篇第五十七

本藏篇第四十七

五色篇第四十九

背膂篇第五十一

論痛篇第五十三

玉版篇第六十

動輸篇第六十二

五味篇第六十六

賊風篇第五十八

論音

論音

衛氣失常篇第五十九

五禁篇第六十一

五味篇第六十三

卷之八

陰陽二十五人篇第六十四

百病始生篇第六十六

五音五味篇第六十五

行鍼篇第六十七

通天篇第七十二

卷之九

玉版篇第六十

動輸篇第六十二

疑可上有于五味之次其上下錯簡置此

五音五味篇第六十五

行鍼篇第六十七

憂悲無言篇第六十九

邪客篇第七十一

通天篇第七十二

靈樞

靈樞要語篇目

三終

刺七
亦反
行上
聲

官能篇第七十三

論疾診尺篇第七十四

刺節真邪篇第七十五

衛氣行篇第七十六

九宮八風篇第七十七

九鍼篇第七十八

歲露篇第七十九

大惑篇第八十六

癰疽篇第八十六

大惑篇第八十六

癰疽篇第八十六

大惑篇第八十六

癰疽篇第八十六

大惑篇第八十六

癰疽篇第八十六

大惑篇第八十六

癰疽篇第八十六

大惑篇第八十六

黃帝內經靈樞要語篇目終

黃帝內經靈樞要語卷之一

武陵 通菴竹中毅 集註

男 竹中通軒

門人 中谷寅 全校

九鍼十二原

疑有篇字 第一 馬氏云內有九鍼之名又有十二原者五

藏之原十并鳩尾脾映二合十二也故名

篇自篇內小鍼之要以下岐伯盡解於第

三篇小鍼解之內素問有鍼解篇亦與此

二篇少同當合三篇而觀之其義無餘蘊

矣舊本以第一篇法天九篇法野殊不知九

鍼論論鍼非論篇目也甚無理故削之

靈樞要語卷之一

十二原

乙

悍藥
毒與
砒石

黃帝問於岐伯曰余子萬民養百姓而收其租稅

租田賦也。哀其不給。孟子者歛而助不稅。歛也。給註曰。縱亦足也。而屬有

疾病言雖予養黎民而以不能無其病故帝自謂

疾病兩言之者。疾輕病重。論語子疾病曰。疾甚曰病。欲勿使被毒藥無用

砒石玉版篇曰。鍼能殺生人不能起死者。政大論曰。大毒治病。十去其七。無毒治病。十去其九。

周官曰。先王于食醫治未病。疾醫放于萬民而君子不與焉。岐氏云。病不服藥。為中醫。可見毒藥砒石非必好之。不得止也。帝欲無被之。而命民安寧。可謂大聖之大德。與天道生實等。而已。欲以微鍼通其經脈。調其血氣。營其滋順。出矣。

傳去

先立

始九

終九

難人

易陳

之要

聲

人之會令可傳於後世必明為之法此一節稱鍼道之有功

△為之終始令各有形先立鍼經願聞其情此以有

經二字故又曰鍼經。師傳篇曰。上以治民。下以治身。使百姓無病。上下和親。德澤下流。子孫無憂。傳于後世。無有終時。可得聞乎。

岐伯答曰臣請推而次之令

有綱紀始於一終於九焉外揣篇曰。九鍼者始於

論曰。天地之數始於一。終於九。請言其道。小鍼之要。是乃微鍼

易陳而難入易言而難入。難者謂學

之醫。上者謂上工。神醫如神明。論官能篇言。上工是也。守神者如根結篇曰。上工平氣也。守形

靈樞經語卷之一

十二原

二

惡平

聲下

刺入

同

粗字

守機

機道

掛髮

蠱工克克 神乎 神之上資其得 神客在門未覩其

疾惡知其原

神者正氣也客者邪氣也神邪共會

知和正之所在則刺之微在速遲

惡知其病之原乎

守關

拘泥四肢

上守機機之動不離其空

神非翹

奇怪不過取周

空中之機清靜而微

刺之則其

身之空穴耳

發清淨微

其來不可逢

氣盛來則

其往不可追

妙難陳

知機之道者不可掛以髮

機之道唯下

氣虛不可追

寫知機道叩之不發

不知道者其頑鈍譬

也不

容曠

猶將鉞刀剪濕紙非

磁石

吸缺

之警

知刺

身實

正行

無問

逆而

奪之

追而

濟之

以意

和之

敢不絕斷豈能如鏡剪利乎是謂之叩不發
漢志昨氏云百病用鍼灸藥至齊之得猶若石
取鐵拙者失理以齋為劇以生為疾如五亂篇
日刺之有道以來有道以去審知其道是謂身
寶知其往來要與之期知氣之逆順盛虛之要
之時
△往者為逆 去屬
來者為順 來屬
明知逆

順正行無問

此二句出要大論知陰陽逆順之道

謂

逆而奪之惡得無虛

迎而奪之者乃寫也

追而濟之惡得無實

追而濟之者補也扁鵲云迎

之者補

迎之隨之以意和之鍼道畢矣

欲迎而

其母也

靈樞要語卷之一

十二原

三

鍼道畢矣

補瀉迎隨三法

投藥

亦如

此耳

宛陳除之

緩急出入之補瀉

補寫以鍼為之針家寫法泄人聲下同

第一

三一

濟之必當以醫意調和之然則鍼道之能事畢矣愚按刺法甚博大而其術甚多端然究其要則不可過補瀉迎隨而已如迎隨法豈惟其止呼吸之一法乎有子母之迎隨即扁鵲所說者是也有其言經絡之迎隨者審其行經順逆而或迎之或隨之為補瀉即如本經所謂是也如其言呼吸補瀉乃景岳所說是也

凡用鍼者虛則實之滿則泄之用鍼實之謂虛者當補之滿則泄之

宛陳則除之邪勝則虛之謂實者當瀉之如宛陳則除之邪勝則虛之

此則無病不可愈者皆瀉其邪也膠醴論曰去宛陳莖陰陽二十五人篇亦有之宛陳同陳積也除之去其滯積也所謂邪之所湊其氣必虛故治當使其勝邪急虛奪之也

大要曰是謂古經也徐而疾則實徐出鍼速按之為補法以不泄真氣之故

疾而徐則虛出鍼速按而徐按之為寫法令氣泄之故也言實與

虛若有若無有者為實無者為虛察後與先診察病之緩急而後治先後

若存若亡恍惚不分明是刺家不可不明察也為虛為實若得若失扁鵲云氣來實牢者為得濡虛者為失

虛實之要九鍼最妙刺法明虛

實之樞要達九鍼微妙則何難之有乎補寫之時以鍼為之以鍼為補

寫之術須刺家以琢磨也

寫曰必持內之放而出之排陽得鍼邪氣得泄今按

靈樞要語卷之一

十二原

四

刺音
也
也
也

痲
也
痲
也

補法

如
此
止

絕
如
此

第一
四
從是謂刺有補寫之法凡欲寫其邪則先堅持
其鍼入其輸穴邪來聚羣然刺才熱則急速按
放其鍼出之不急按閉其痛使其氣而排泄於
外陽則邪自散越實病即痊是謂之寫法也
按而引鍼是謂內溫血不得散氣不得出也
此四
句當
在補法
之條佳

補曰隨之意虛者隨若按之隱菴云雖追之而若
無有所往張氏言是

若行若按若蚊虻止用輕巧無跡而
用得其精也如留如還去如

弦絕張志聰云疾
出其鍼也令左屬右其氣故止外門已閉

中氣乃實令左手隨屬右之刺手而
開其邪則中氣已實矣必無留血急

取誅之此一句當
寫法倒置持鍼之道堅者為寶榮氣篇
內毅為

在秋毫屬意病者審視血脉者刺之無殆言使醫
家神其

精在秋毫屬其心於病者審視
其血脉虛實刺之則當無殆矣

九鍼之名各不同形一曰鑱鍼長一寸六分鋒頭
大末

二曰圓鍼長一寸六分愚僭作圓作圓非也
下圓做之鑱如卵形

三曰鍤鍼長三寸半鋒如黍
粟銳四曰鋒鍼長一寸六

分刃三二五曰鈹鍼長四寸廣二分半末如
劍鋒史
記人夾持鈹

持鍼
堅者
為寶
例多

九鍼
之名

長去
聲下
同

劉達註吳都賦。六曰圓利鍼長一寸六分。大如釵且

圓且鑿中。七日毫鍼長三寸六分。大如蚊且身微大。

長鍼長七寸。鋒利九曰大鍼長四寸。微圓以上註

取下文言附此。九鍼畢矣。上謂鍼道畢下謂鍼而略其主治。

夫氣之在脈也邪氣在上。言邪氣之中人也高濁

氣在中。言水穀皆入于胃其精氣上注于清氣在

下。言清濕地氣之中人也必從足始故曰清故鍼

陷脈則邪氣出。邪之所湊其氣必虛如經筋篇曰

謂鍼者云類

處主也

鍼中脈則濁氣出。邪留中焦則鍼大深則邪氣反

沉病益。病淺浮刺深故曰皮肉筋脈各有所處。經

絡各有所主也。以上謂醫者。各以任其所宜。

無實無虛損不足而益有餘是謂甚病。五常政大

盛無虛虛愚按無實無虛者未至其禍而惟禁

止之辭耳至其謂損不足而益有餘者其害尤

大。△奪陰者外奪陽者狂。扁鵲曰重陽者狂重

脫陰者目盲由是觀之。鍼害畢矣。第一節謂鍼

九鍼畢矣。此謂鍼害畢矣。下節謂

刺之道畢宜哉。曰鍼經冠篇首也。刺之而氣不

鍼害可恐四畢

靈樞要語卷之二

十二原

六

氣至
為度

至無問其數

刺鍼而氣未至無問其數以守刺之須如待貴人不知日暮也

刺之

刺之
道過

而氣至乃去之勿復鍼

刺之道過則反為害是猶大毒治病七治其六以其

則去上

氣平為度故曰勿復鍼也

刺之要氣至而有效効之信若

上工
如刺

風之吹雲

其取速効也

明乎若見蒼天刺之道畢矣

上工
如刺

吹雲者謂其邪去見蒼天謂見正氣也愚按上謂三鍼畢矣此謂刺之道畢矣可觀鍼與刺之異

藏去
聲下

黃帝曰願聞五藏六府所出之處

原經合之穴皆

五五
廿五

經脈所由行也

岐伯曰五藏五腧五五二十五腧

順氣

六六
卅六

分為四時篇曰人有五藏五藏有五變故五五二十五輸

六府六腧六六三

上上
聲下

十六腧

分為四時篇曰原獨不應五時以經合之以應其數故六六三十三十六輸

經脈

十二
者將

十二者將手厥陰之經乃十二經也又任脈有

十五
絡也

十二與十五總是二

所出為井

井者

井之
井水

井之井水源之所出也愚按水泉井源之諭尤

指頭
標草

場見又高山之巔上生水或猶帶白露於草木

升露
之事

之末標非必天之降濕又以地氣令然也愚昔

羊游所稼獲鄉一夕暮未風汕汕噪噪覺不平須臾止瞻睨其田園華蕪累累點白露於稻葉稍如玉屑因知此地氣所升沖者也其有聲者水氣餘勢也由是見之則井穴始所溜為榮難於指頭亦如斯乎尚諒于下文翼

二十
七氣

要者
一言
不知
無窮

作流釋文榮
所注為輸
難經作愈自榮而注為
謂小水也
輸注灌注也輸運也

所行為經
由愈而經過於此乃
所入為合
由經而
入於所

合謂之合
合者會也
二十七氣所行皆在五臟也
經絡二十七氣

之所行皆在井榮俞
節之交三百六十五會
經調

論曰三百六十五節乃生百病氣穴論曰凡三百六十五穴會亦應一歲絡谷三百六十五穴會亦應一歲氣府論亦有節節穴輸人身神氣之所游行故有俞穴會節等之名

知其要者一言而終不知其要流

散無窮
六字標本病傳至真要大曰言一而知百

病之害根結篇曰能知終始一
所言節者神氣

之所游行出入也非皮肉筋骨也
皮肉筋骨如尋常廣野非岸際

關節之
切所也觀其色察其目知其散復一其形聽其

動靜知其邪正
上工視其目色以知其邪正散復

之病證可見其眼中之切也四時氣篇曰視其目色以知病之存亡也決氣篇曰氣脫者目不

明邪客篇曰視目之五色以知五藏而決死生吉

生或尚見于
右主推之因持而御之
持鍼而出入

轉倒耶御
氣至而去之
前曰刺之法氣至乃去之勿復鍼

左右
之訛
去上
聲

節者
神氣
遊行

察其
眼色
知其
邪正

靈樞要語卷之一
十二原
八

視氣
劇易
治平

凡將用鍼必先診脈視氣之劇易乃可以治也長

節論曰。刺家可診聽。病者言。凡將用鍼。必先診脈。察知重輕。方可施治。是司命第一之要。氣盛者多刺之。而無大害。若氣虛之人。不宜刺之。必先診脈。以察虛實。宜細陟之。若不然。則恐左連

五藏之氣已絕於內陰氣內絕則而用鍼者反實

其外是刺家是謂重竭病本陰虛而刺家重竭必

死其死也靜陰主內。今內陰空而氣以無動。故靜也。小鍼解篇。並有解釋。全備矣。此

之。下。一。字。疑。贅。乎。故。於。小。鍼。解。無。其。解。愚。今。略。焉。

五藏之氣已絕於外陽絕于外則而用鍼者反實

第一 八一

內實
外躁

其內證治是謂逆厥病本陽虛而刺家補陰。故陽

逆厥。其為內外陰陽之異可見。逆厥則必死其死也躁。按之壽

篇曰。陰勝其陽。煩心。此乃陰之為躁者也。故曰。陰實而外者。發躁。此蓋陰躁也。尚註在小鍼解。更無餘蘊。何。英。在。下。七。字。必

當贅語。故除此義。做前例。△刺之害中而不

去則精泄刺而雖中病去其鍼遲中而去則致氣

刺而雖中病。而卒遽去鍼。則精泄。則病益甚。而

恒致氣則生為癰瘍凡刺之害。雖中病而不知中

害。可見其過。與不及之為害也。

靈樞要語卷之一

十二原

九

五藏有六府六府有十二原

六府六經各有六之原穴左右共十二原也

十二原出於四關

手肘足膝左右合四關也

四關主治五

藏

如遷史曰長安帝都制四關之法運籌帷幄之中決勝千里之外蓋相似也宜乎曰王治五藏

十一原亦出於此也

五藏有疾當取之十二原

下文曰凡治五藏六府之有病

十二原者五藏之所以稟三百六十五節氣也

此

十二原者乃五藏之血氣注之三百六十五節之氣以出入于此

五藏有疾也應

出十二原

譬猶一驅衆疾舉診寸口知之所以十藏府有疾則無不出見乎十二原

二原各有其所出明知其原觀其應而知五藏之害

以下言五藏之原膏肓之二原非以井出之穴為原亦非謂陽經之原穴唯五藏之經隧而以第三番腋穴謂之原也此原者周身百骸之原氣出見乎此而所以知五藏之吉凶詳在于翼

陽中之少陰肺也

日月篇曰肺者陽中之少陰藏象論水熱穴論曰肺者太陰諸

說不如

其原出於太淵太淵二

肺經第三番之穴諸皆取第三

番本輪篇曰注於太淵為俞邪客篇曰手太陰脈出於大指之端內屈循白肉際至本節後太淵留以澹此所注為俞上陰經無原俞穴代之節寸口也

日月篇藏象論曰心者陽中之太陽調神論曰太陽不長心氣內洞

其原出於太

三陰 三陽 五藏 異同 太陽 心也

陵太陵二

心之本原者神門穴也此備言太陵本
輸篇亦曰注太陵為膈邪客篇亦證此

篇以為問答
詳見于翼

陰中之少陽肝也

日月篇曰肝為
陰中之少陽調

神論離合論藏
象論亦皆同之

其原出於太衝太衝二

本輸篇
曰注於

太衝

陰中之至陰脾也

日月篇真言論曰陰中
之至陰脾也按水熱穴

論曰以腎
為至陰

其原出於太白太白二

本輸篇曰注
於太白為膈

陰中之太陰腎也

日月篇曰腎為陰中之太陰調
神大論藏象論作陰中之少陰

其原出於太谿太谿二

本輸篇曰
注於太谿膏之原出於鳩

尾

鳩尾一

一名尾翳又
一名翳

脊之原出於

太陰
腎也

膏原
鳩尾

脬腴

居家必用曰
脬下曰脬

脬腴一

膏脊之義出乎四時氣
刺禁腹中奇病等諸篇

凡此十二原者

馬云脬音勃脬也名下氣海一
下脬脬下下寸半在宛宛中

主治五藏六府之有疾者也

上文曰五藏之原左
右合十原並膏脊二

原其為十二原也然則當治五藏之有疾而合
此兼言六府之疾者蓋藏府以合上之故耳以
此一穴治藏府之疾則謂之原亦宜哉本
輸篇添六府之原有十一原詳辨于翼

夫五藏之有疾也譬猶刺也猶汚也猶結也猶

閉也 是言病之易愈也 刺雖久猶可拔也 汚雖久猶

可雪也 結雖久猶可解也 閉雖久猶可決也 刺音
次棘

靈樞要語卷之一

十二原

十一

首尾 結句 扁鵲 曰六 藏六 府有 十二 原 刺音 次棘 也也 刺去 聲下 同 四關 長安 之聲

芒也。漢如負芒棘之類。莊子曰：雪猶洗也。言易
按除也。雖汚濁穢染，洗雪之，則當清潔。雖結閉
久，陳通之，何有難解決乎。或言久疾之不可取者，非其說也。

夫善用鍼者，取其疾也。猶按刺也。猶雪汚也。猶解

結也。猶決閉也。疾雖久，猶可畢也。言不可治者，未

得其術也。疾雖久，而良醫當畢治。下工，雖當治之

未熟，刺諸熱者，如以手探湯。熱湯可畏，不堪深

故也。刺諸熱者，如以手探湯。探刺，熱證陽邪者，

宜輕揚，故刺寒清者，如人欲行，刺陰寒宜久，

為之，喻耳。刺寒清者，如人欲行，刺陰寒宜久，

譬之，人好坐，不欲行動。○愚按，刺字從

去聲，入聲，義理殆異也。詳辨于意翼。

善去聲 刺去聲 聲棘也

刺入聲 聲穿也 清上聲

刺入聲 聲下 同 聲下 同 取義 藏去聲 聲下 同

言下 二經 井金

本輸篇第二

評證曰：輸、俞、腧三字。古通用。輸者，以其脈氣之轉輸也。俞者，從

省，脈者從肉。本篇輸字各經，以腧穴為本，故名篇。

黃帝問於岐伯曰：凡刺之道，必通經脈之所終始。

十二丁 絡脈之所別處 十五 五輸之所留 謂井榮

也。六府之所與合，四時之所出入，五藏之所溜。

處，所出為井，所溜為榮。願聞其解。輸穴之義。岐伯曰：請

言其次也。

肺出於少商，少商者，手大指端內側也。為井。

魚際
正穴

太淵
正穴

中
去聲

原篇曰所出為井。難經曰陰井木。溜於魚際。魚

際者手魚也為榮。指本節後際之陷中謂之魚際。

穴對勞官最易見。謂注於太淵太淵魚後一寸。

陷者中也為膻。前篇曰肺原出於太淵。動輸篇曰

為休。難經曰寸口者脈之大會。手太陰之脈動

也。又曰脈會太淵。魚後謂魚腹後際下一寸許。

馬氏云掌後陷中。行於經渠經渠寸口中也動而不居

為經。經渠謂關部矣。寸口謂太淵穴矣。中去聲。非

寸口
皆曰
寸口
稱非

其中之字而可知矣。客云寸關尺之三。部總

之曰通稱之寸口。然則經渠在其中。故謂經渠

寸口中不亦宜乎。愚謂此世俗言不足以取之

也。難經曰從關至尺是尺內陰之所治也。從關

至魚際是寸內陽之所治也。可見其關前為寸

陽。關後為尺陰。尤明白也。何以有其求尺脈與

寸脈混淆。陰陽兩部以為寸口乎。客

能熟玩則其為中之義可亦知矣。

入於尺澤尺澤肘中之動脈也為合。太陰肺經之

心出於中衝中衝手中指之端也為井。木。俱平聲。

中冲穴乃手中指之端內側爪甲上與肉交者

心

靈樞要語卷之一

本輪篇

十三

無論者蓋證上篇與此篇之儀故耶雖然至所以其少陰無論之義者於彼篇甚審矣故諸家遂以彼篇為據證矣

也為榮

井穴者未分指稍內外而至榮穴謂內間者佳諸家言屈無名指者非也凡藏經者屬陰行裏此經出於中指內端直以

瀦中指本節之後內間為勞宮穴也注於大陵

大陵掌後兩骨之間也為膺

前篇註行於間使間

使兩筋之間三寸之中也為經

中。去聲。當也。成也。成。畢也。終也。此中

中。去。聲。大。關。下。字。骨。節。

有過則至無過則止

有過則動不然不動是君主之經異他例然恐行文乎

入於曲澤曲澤肘內廉下陷者之中也屈而得之

為合

肝出於大敦大敦足大指之端及三毛之中也為

井木

繆刺論曰邪客於足厥陰之絡刺足大指爪甲上與肉交者各一疔○愚按甲乙次註肝

金等未曰內外辨近世諸家從洪武說內側為隱自外側為大敦愚切疑較之諸經則陰經井木始乎內側陽經井金始乎外側然本經無外字將出於內側則與隱自相重以期後者訂正與湧泉井穴頗類例注於行間行間足大指間也為榮大指之端也注於大衝大衝行間上二寸陷者

之中也為臑。是亦九候論曰下部天診候之要輪也。在大指本節後二寸骨罅間陷中。

行於中封中封內踝之前一寸半陷中搖足而得

之為經。甲乙云仰足取之陷中。入於曲泉曲泉輔骨之下太

筋之上也屈膝而得之為合。銅人經曰膝屈內外兩筋間宛宛中又在

膝曲橫一脾出於隱白隱白足大指之端內側也為井木。病熱

篇曰氣滿胸中取足大指之端去爪甲如韭葉

繆刺論曰足大指內側爪甲上去端如韭葉

溜於大都大都本節之後下陷者之中也為榮。氏樓

謂後字當作前注於太白太白腕骨之下也為臑。臑當作

行於商丘商丘內踝之下陷者之中也為經。內踝下微

前陷者中入於陰之陵泉陰之陵泉輔骨之下陷者

中也伸而得之為合。

腎出於湧泉湧泉足心也為井木。骨空論曰取足心者使之跪又

繆刺論曰足下中央之脈各三痛○愚按井穴皆出於指標獨腎井所出異乎他經者何也蓋

非一塗亦猶肝溜於然谷然谷然骨之下者也

井穴不正乎為榮。繆刺論曰隨墜惡血雷內腹中滿脹不得前後先飲利藥刺然骨之前邪客腎不能睡內

多熱之病
即愈

上聲

出者刺之出血立已左刺右右刺左然谷者肉
踝前起太骨下陷者中愚驗屢効灸後發熱不
解則灸之七
壯立解矣
注於太谿太谿內踝之後跟骨之

上陷者中也為膪九候論候下部地行於復留復留

踝二寸動而不休為經復留一名肩陽入於陰谷陰谷輔

骨之後太筋之下小筋之上也按之應手屈膝而

得之為合

膀胱

膀胱出於至陰至陰足小指之端也為井金愚按五藏

之經曰井木六府之經曰井金難經曰陰井木
陽井金陰陽皆不同何也然是剛柔之事也陰

井乙木陽井庚金庚者乙之剛也乙者庚之柔
也故言陰井木也陽井金也根結篇曰足太陽
根於至陰溜於京骨注於崑崙入飛揚與本節
大同小異彼惟舉手足之三陽經關三陰經

溜於通谷通谷本節之前外側也為榮注於束骨

束骨本節之後陷者中也為膪在赤白肉際過於京骨

京骨足外側太骨之下為原白肉際陷者中按而得之行於崑

崙崑崙在外踝之後跟骨之上為經外踝後五分跟骨上細動

脈應入於委中委中膕中央為合委而取之後

膕中約紋中動脈一名却血地臥委曲而取
之鍼灸經脈篇曰足太陽之正別入於膕中

膽

膽出於竅陰竅陰足小指次指之端也為井小指

次指外側去爪甲如韭葉溜於俠谿俠谿足小指次指之間

也為榮指岐骨間本節前注於臨泣臨泣上行一寸半陷

者中也為腧本節後過於丘墟丘墟外踝之前下

陷者中也為原骨縫中行於陽輔陽輔外踝之上輔

骨之前及絕骨之端也為經絕骨之前端入於陽之陵

泉陽之陵泉在膝外陷者中也為合伸而得之陽

泉者筋之募也

胃

胃出於厲兌厲兌足大指次指之端也為井外側

之端如韭葉溜於內庭內庭次指外間也為榮二指

岐骨中注於陷谷陷谷者上中指內間上行二寸

陷者中也為腧一名跌陽過於衝陽一名會原衝陽足跗上

五寸陷者中也為原搖足而得之骨空論曰寒熱

刺跗上血出不止死此宜灸而禁鍼仲景好診脈之行於解谿解谿上衝

陽一寸半陷者中也為經在繫鞋處陷者中旅人

不能步行者刺此穴則愈愚壯年習此術妻效仍錢入於下陵下陵膝

利經術

上上聲

上上聲同

靈樞要語卷之一

本輸篇

十七

下三寸。肱骨外三里也。為合。三里定也。

三焦

三焦者出於關衝。關衝手小指次指之端也。為井。

金。熱病篇。繆刺論曰。取手小指次指爪甲。溜於液。下。去端如韭葉。景岳曰。無名指外側佳。

門。液門小指次指之間也。為榮。本節前。注於中渚中。

渚。本節之後陷者中也。為膈。液門與中渚。隔節相對。過於陽。

池。陽池在腕上陷者之中也。為原。中央微外側有陷。中溝直無名指本節後。

行於支溝。支溝上腕三寸。兩骨之間陷者中。

中也。為經。入於天井。天井肘外大骨之上陷者中。

也。為合。屈肘乃得之。高武云。兩筋又骨。鐸中拱胸取之。

小陽

小腸者出於少澤。少澤小指之端也。為井。金。一名小吉。

溜於前谷。前谷在手外廉本節前陷者中。也。為榮。白肉之際。與後注於後谿。後谿在手外側本節之後也。為膈。

外側本節之後也。為膈。橫文尖上仰手。握掌取之。一曰。腕前外側拳尖起骨。

過於腕骨。腕骨在手外側腕骨之前。為原。

行於陽谷。陽谷在銳骨之下。陷者中也。為經。銳骨後廉下。名神門。按之能微痛。

根其骨之內廉似少節。前除也。

本論篇 十八

入於小海小海在肘內大骨之外去端半寸陷者

中也伸臂而得之為合也肘者謂臂骨所盡之外端肘內者謂其肘之裏內

大骨者謂肘之曲裏突出大九骨頭也言在外內兩骨之間陷中伸之有輪

大腸出於商陽商陽大指次指之端也為井金按

繆刺論曰和客之刺手大指次指爪甲上去端如韭葉甲乙明堂俱言內側愚按此經屬陽則當食指之外側而在內側何乎本經未謂

內外之言然如肝經大敦穴難決之屬也溜於

本節之前二間為榮注於本節後三間為腧過於

合谷合谷在大指歧骨之間為原合谷一穴名虎口行於陽

谿陽谿在兩筋間陷者中也為經甲乙經中魁在腕中上側兩筋

陷中千金名河入於曲池當有曲字在肘外輔骨陷者

中屈臂而得之為合在肘骨之中以手按胸曲肘在肘骨岸際是謂五

藏六府之腧前篇惟言五藏之五腧根結篇唯言手足三陽之略此篇謂五藏五輸六

府六輸全備矣五五二十五腧五藏各五輸五六六三

十六腧也六府各六腧六六三缺盆之中任脈也

名曰天突中謂任脈中行任脈側之動脈足陽明也名曰

人迎次脈手陽明也名曰扶突三次脈手太陽也

任脈
胃經
大腸
少腸

靈樞經要語卷之二

本輸篇

十九

膽經
三焦
膀胱
督脈

名曰天窻。四次脈足少陽也。名曰天客。疑天五次

脈。手少陽也。名曰天牖。六次脈足太陽也。名曰天

柱。七次脈頸中央督脈也。名曰風府。頸當作頤。此

要之。一回紀七經之序。按寒熱病篇曰。頸側

之動脈足陽明脈。即人迎在嬰筋之前。嬰筋之

後。手陽明也。名曰扶突。次脈足少陽脈。名曰天

臑。次脈足太陽也。名曰天柱。腋下動脈臂太陰

名曰天府。腋內動脈手太陰也。名曰天府。腋下三寸

手心主也。名曰天池。肺心包之

刺上關者。張不能欠。取客主人穴之法

刺下關者。欠不能喏。也。此閉口之謂。

刺犢鼻者。屈不能伸。刺兩關者。伸不能屈。心主三

肺合大腸。大腸者傳道之府。心合小腸。小腸者受

盛之府。肝合膽。膽者中精之府。脾合胃。胃者五穀

之府。腎合膀胱。膀胱者津液之府也。少陰屬腎。能

論曰。少陰脈貫腎絡肺。經脈篇

腎上連肺。故將兩藏。熱論曰。少陰脈貫腎絡

兩藏。病能論。奇病論亦同。

音同

刺下

刺上

五藏

五府

相合

聲

靈樞經要語卷之一

本輸篇

九

三焦

三焦者中瀆之府也水道出焉

靈蘭秘典論曰決瀆之官屬膀胱

膀胱是孤之府也

本藏篇曰腎合三焦膀胱經歷上中下故曰三焦包羅百骸獨異於

府故曰孤扁鵲云外府在本篇曰三焦屬膀胱在血氣形志篇曰與心主為表裏蓋其在下者為陰屬膀胱而合腎水在上者為陽合包絡而通心火此三焦之所以際上極下三焦詳論紀

取謂

春取諸榮大經分肉之間甚者淺取之間者淺取

之應春夏取諸腧孫絡肌肉皮膚之上

旋關長夏節耶按

俞經合之

東終始篇四時氣篇寒熱病篇診要經終論水熱亦論等皆欠長夏刺法獨如順氣下日分為四

刺入聲下皆同

時篇所謂長夏刺經扁鵲亦云春刺井季夏刺俞愚按是五輸之次序經以井為冬扁鵲以井為春而其至所以井為初俱無異是以萬物之所初也夫天地之為物也有初於北方之水者又有初於東方之春命者譬猶四時初春而五運六氣者初於前冬大寒日又十二支以北方子水為初而十干以東方甲木為初可見三代建正之不同也宜哉于經初於水扁鵲初於水或別藏府謂井金井木秋取諸合餘如春法冬並行不可戾而已矣

取諸井之分此四時之序氣之所處病之所舍藏

之所宜

順氣分為篇曰藏主冬冬刺井春刺榮夏刺輸長夏刺經秋刺合是謂五變主五輸

愚又與本經為異同惟要其要耳

處舍上聲

靈樞要語卷之一

本輸篇

廿一

靈樞要語卷之二
小鍼篇

夫氣之於身也，猶水之於木也。木無水則枯，人無氣則死。故氣者，人之根本也。本氣上則頭暈目眩，本氣下則腰酸背痛。本氣中則胸膈痞滿，本氣外則皮膚瘙癢。故欲求氣之本，必先求氣之源。源者，腎也。腎氣足則氣自足，氣自足則病自除。此乃治病之根本也。

小鍼解篇第三

第一篇。十二原中，有小鍼之要。以此篇解其義，故名曰小鍼解。

鍼解，素問又有鍼解篇，與此小同。愚頗以此篇文附註於十二原篇，故悉略此篇，唯後人所證者，略錄此耳。

所謂五藏之氣已絕于內者，脈口氣內絕不至也。

特宜取四末之輸，留鍼以致其陰氣。然反刺家訛補其外，為實實之災。反取其外

之病處，指皮與陽經之合，謂腑經之合穴。有留鍼以致陽

氣，陽氣至則內重，指皮與陽經之合，謂腑經之合穴。有留鍼以致陽

也無氣以動，故靜。指皮與陽經之合，謂腑經之合穴。有留鍼以致陽

所謂五藏之氣已絕於外者脈口氣外絕不至

是於時宜取其外之病處與陽經之合留鍼以致陽氣然反刺家訛補其陰反取其四

末之輸刺陰之有留鍼以致其陰氣陰氣至則陽

氣反入入則逆逆則死矣其死也陰氣有餘故躁

陰急而不緩故陰內充滿則不穩而躁愚在首篇除二條若非此文必當在其解于此

淵源此耳

此篇文情近氣十二氣論其意與此篇同

小論論論三

邪氣藏府病形篇第四

巢元方曰凡曰邪者藏府血氣為正氣愚按邪氣之中藏府其病形甚多故名篇

黃帝問於岐伯曰邪氣之中入也奈何岐伯答曰

邪氣之中入高也邪氣謂風邪身半以上陽主之風邪亦陽也故受之

帝曰高下有度乎岐伯曰身半已上者邪中之身

半已下者濕中之也剛柔篇曰邪在陽者曰風在陰者曰濕經水篇曰腰以

上為天腰以下為地日月篇亦然要大論曰身半以上天氣主之身半以下地氣主之半所謂

天樞也故曰邪之中入也無有常此八字足以貫通經典而解萬

中下去聲同

身半已上風邪濕邪

邪中入無常定

靈樞要語卷之一

病形篇

廿三

世之諸疑矣。邪在墳典尚有不同。可見或為邪

伐身或以身虛傷外邪。或兩虛相感為病。調經論曰。邪生於陽者得之。風雨寒暑其生於陰者得之。飲食居處喜怒。或曰寒傷形熱傷氣。或曰喜怒傷氣寒暑傷形。或曰暴怒傷陰暴喜傷陽。或曰天之邪氣感則害人。五藏水穀之寒熱感則害於六府。如斯似展轉反戾不一。難舉計。踈者歎諸經文異。精者誦不同。而其旨愈廣。學者須據此八字以發其狐疑可矣。中於陰則瀦於府。中於陽則瀦於經。以府與經為陰陽也。

帝曰陰與陽也異名同類上下相會經絡之相貫

如環無端邪之守人或中於陰或中於陽上下左

右無有恒常何故也

周身俱一。同包而猶一。海水然邪之所傷中各其有部位

岐伯曰諸陽之會皆在於面中人也方乘

虛時生成篇曰思慮而心虛邪從之。入正神明論曰以身之虛逢天之虛皮部論曰客感虛乃

陷下。五變篇曰天生風者狂者自得之。本藏篇曰志意和則不受邪百病始生篇曰清濕襲虛

病起于下。逢疾風暴雨而不病者無虛故也。歲

露篇曰血氣精肌肉充雖賊風入淺氣血虛則

入深此舉俱其人虛故也。又有為邪所傷元氣

者多真藏論曰邪氣勝者精氣衰評熱病論曰邪之所湊其氣必虛刺節真邪論曰大風在身

血脈偏虛又曰陰勝者真氣虛則寒搏於皮膚之間口問篇曰邪之所在皆為不足者由是觀之則子和謂以邪為盜賊逐邪則正氣自治亦

諸陽會皆在於面中人也方乘虛時

內不
空虛
則無
邪乘
入

可也。然如天真論曰：精神內守，病安從來。通天論曰：志意治，陽氣固，雖有賊邪，不能害。是本節所謂乘虛時者，甚有深肯。及新用力，若飲食汗出，腠理開而中於邪。新者初卒之謂也。又未因習之意也。中於面則

邪所
中各
有所
至此
其大
凡謂

下陽明中於項，則下太陽中於頰，則下少陽。雖人身同一體，其邪之所中不同如此。邪之中人，藏愁憂恐懼則傷心。非必言外邪，本病論曰：憂愁思慮，即

形寒
寒飲
傷肺

傷形寒，寒飲則傷肺。宜明五氣篇曰：肺惡寒。以其兩寒相感，中外皆傷，故氣逆而上行。欬論曰：其寒飲食入胃，從肺脈上，至於喉

多效
多而
憂然
以矣

則肺寒。肺寒則為欬。○愚按肺者金，恐火故肺受邪火則為欬。宜哉後世方書有清肺主劑多也。然閱諸篇則肺惡寒，試之，身奴。秋冬內外感寒涼為欬嗽者，多因厚之衣服與溫食，內外俱溫之，則久欬減，不注一藥，皆治。信哉經文不空也。有所墮惡血留內。

大怒
傷肝
上上
去下
去同

若有所大怒，氣上而不下，積脇下則傷肝。本神本等論曰：肝藏血也。其志怒。其經行脇，賊風篇曰：若有所墮，惡血在內而喜怒不節，飲食不適，寒溫不時，為寒癘。有所擊仆，若醉入房，汗出當風，傷脾。

醉房
汗出
當風
傷脾

擊仆者，關四支，支四支，木脾，醉亦動脾，入房則水衰而土愈動，不靜順。况汗出犯風，則木邪尅土，宜乎有所用力，舉重若入房過度，汗出浴水，則傷脾。

用力
入房
重去

声

傷腎

以上言五藏之所傷宜參考經脈別論病形篇腎作強官宜乎力舉過勞水浴則腎傷也百病始生篇曰憂思傷心重寒傷肺忿怒傷肝醉以入房汗出當風傷脾用力過度若入房汗出浴則傷腎

帝曰首面與身形也屬骨連筋同血合氣耳

上文曰上

下相會經絡之相貫如環無端之謂天寒則裂地凌冰其卒寒或

手足懈惰然而其面不衣何也

面獨能耐之者何也

岐伯曰

十二經脈三百六十五絡其血氣皆上於面而走

空竅陽氣主升周身精粹之氣皆熏于面部也其精陽氣上走於目而

周身衣覆獨面不衣之理

精陽升為睛聽臭味

為睛其別氣走於耳而為聽其宗氣上出於鼻而

為臭其濁氣出於胃走唇舌而為味其氣之津液

皆上燠於面而皮又厚其肉堅故天氣甚寒不能

熏面故面皮厚

勝之也一本作天熱甚寒一作天熱甚熱難經曰

人面獨能耐寒者何也然人頭者諸陽之會也諸陰脈皆至頸胸中而還獨諸陽脈皆上至頭耳故命面耐寒也太平御覽載黃帝八十一問曰人面獨能寒何也曰頭者諸陽之脈會也愚按帝問天寒裂地凌冰則宜以本文證矣

帝曰邪之中入其病形何如岐伯曰虛邪之中身

也灑淅動形正邪之中入也微先見於色不知於

中去聲虛邪正邪之也

身若有若無若亡若存有形無形莫知其情官能

邪氣之中人也餘皆同之不正神明論曰虛邪者入正之虛邪氣也正邪者身形用力汗出滕理開逢虛風其中人也微

帝曰見其色知其病命曰明按其脈知其病命曰

神問其病知其處命曰工至真要論曰余欲冷要道必行梓鼓相應猶按

刺雲汗工巧神聖可得聞乎難經曰望而知之謂之神聞而知之謂之聖問而知之謂之工切脈而知之謂之巧又曰以外

天之相應也如梓鼓影響之相應也天元紀大論曰如鼓之應

望按
問神

刺音
女棘
也

梓鼓
影響

本末
根葉
色脈
形肉

梓響之應聲也此示本末根葉之候也論疾診尺篇曰

獨調其尺以言其病從外知內為之何故根外則葉枯矣色脈形

肉不得相失也言望聞問切俱相等為宜也難經

者以尺上部無脈下部有脈雖困無為害譬猶人之有尺樹之有根枝葉雖枯槁根本將自生脈有根本人有元氣故知不外

神問病知三則神且明矣難經曰知一為下工知二為中工知三為上工上工者十全九中工者十全八下工者十全六仲景云上工望而知之中工問而知之下工脈而知之

知三
知二
知一

望見
知病

色青者其脈絃也赤者其脈鉤也黃者

其脈代也。白者其脈毛黑者其脈石。此色與脈相應者也。見

其色而不得其脈。反得其相勝之脈則死矣。譬猶

色而其脈毛或代脈類皆相尅者死矣。得其相生之脈則病已矣。見青

青色者或鈎脈或石脈是子母相生之脈故其病愈矣。

六脈 帝曰五藏之所生變化之病形何如岐伯曰調其

脈之緩急小大滑濇而病變定矣。調診此六脈而

帝曰調之奈何。六脈何以相比此論調診之乎。岐伯曰脈急者尺

之皮膚亦急脈緩者尺之皮膚亦緩脈小者尺之

六脈 尺膚 相合

皮膚亦減而少氣。言不溫也。脈大者尺之皮膚亦寬而

起脈滑者尺之皮膚亦滑脈濇者尺之皮膚亦濇

此寸脈與尺膚相應如斯可見邪客篇曰持其尺察其肉之堅脆大小滑濇寒溫燥濕官能篇曰審皮膚之寒溫滑濇知其所苦論疾診尺篇曰審尺之緩急小大滑濇肉之堅脆而病形定矣。

凡此變者有微有甚。較尺膚與寸脈不應者然其候之所本者唯在尺耳。故善調尺者不待於寸也。善

調脈者不待於色。望視也色以應且脈以應

然善調其者不待其餘而知其病。能參合而行之者可以為上

善調 尺者 不待 於寸 調脈 不待 於色

行三 上工 十全 行二 中工 十全 行一 下工 十全 六 周禮 醫師 之業 伊先 生之 言極 效矣

善調則雖一佳
上十全九
參合色診寸脈尺

則萬舉萬當更無忽略故
行二者問病與
為

中工中工十全七
難經
行一者為下工下工十

金六
周禮冢宰謂醫師掌醫之政令聚毒藥以其

分而治之歲終則稽其醫事以制其食十全為

上十失一次之十失二次之十失三次之十失

四為下愚按經上古法未審禮彬彬其品最精
伊川云以十全為上非謂十人皆愈為上若十
人不幸皆死則奈何但知可治不可治者十人
皆中即為上耳吁非程夫子誰能辨此深意乎
哉

帝曰脈之緩急小大滑濇之病形何如
小鍼解篇
曰知調尺

寸小大緩急滑濇以言所病也生成篇曰小大
滑濇浮沉難經言浮沉長短滑濇仲景言大小
浮沉

岐伯曰請言五藏之病變
從是以下謂五
藏脈象病形甚

尤所要寡
故僭略多

帝曰病之六變者刺之奈何岐伯曰諸急者多寒

諸字甚骨石也急者弦
緩者多熱
從緩長大不
迫緊之謂火

緩者多氣少血
大脈有虛實二證此言陽
氣有餘故陰血減少以本

脈為虛脫者將燈火滅益
小者血氣皆少
離合
真邪

六脈 之同 異 刺入 聲 六脈 之病 形 施治 之醫 須要 此節

靈樞經要語卷之一

病形篇

廿九

論曰。大則邪至。小則平。滑者陽氣盛微有熱。往來滑澤。血氣不。故微有熱。滑者多血少氣微有寒。多廣韻。祇也。祇訓大也。猶言滑者大半血少。是故刺急者淺內而久。氣微有寒當多為句。

留之。刺節真和論曰。凡刺寒邪日以溫。徐往來。致其神離合真邪論曰。靜以久留以氣至為

故刺緩者淺內而疾發鍼以去其熱刺大者微

寫其氣無出其氣無出其血刺滑者淺內之疾發

鍼而以寫其陽氣而去其熱。滑者陽氣不。故刺淺表陽部。刺滑

者必先按而循之必中其脈隨其逆順而久留之

刺六脈之病 四字疑衍

已發鍼疾按其病無令其血出以和其脈。脈滑者氣血俱以故恐傷真氣耳。自刺滑者以下之文。諸小者次愚今顛倒以序師傳學者勿私之矣。陰陽形氣俱不足勿取以鍼而調以甘藥也。景岳云氣血俱虛者必不宜刺而當調以甘藥也。按甘之

補虛 當投 甘藥 不宜 針之 義凡 六篇 謂鍼 補虛 者未 識此 六篇 故耳 針有 寫無 補也

一字聖人用意深矣。蓋藥食之入必先脾胃而後五藏得稟其氣。胃氣強則五藏俱盛。胃屬土而喜甘。此土為萬物之母而陰陽俱虛者必調以甘藥也。氣味攻補之學大有妙處。倘不善於調和則閑手便錯。此醫家第一著要義。○愚按鍼有寫無補之義。玉版篇根結篇終始篇九鍼論血氣形志篇以甘藥實真聖之不辟物而或宜藥宜灸宜九鍼宜按蹻。遂無一定偏見之論矣。

三里

帝曰取之奈何取之之法何岐伯曰取之三里者低跗

取之低當巨虛者舉足取之委陽者屈伸而索之

委中者屈而取之陽陵泉者正豎膝至委陽之陽

取之委中外廉即陽陵泉也

帝曰聞六府之病岐伯曰面熱者足陽明病

多上清散丸等之類

面熱

第四終

八終

命門

太陽根於至陰結命門命門者目也衛氣篇亦然

陽明根於厲兌結於頰大頰大者

鉗耳也頰頰也鉗音榘少陽根於竅陰結於窻籠

窻籠者耳中也愚今引用下文於茲太陰根於隱白結於大

倉少陰根於湧泉結於廉泉厥陰根於太敦結於

玉英絡於臆中陰陽雜合論太陽為開陽明為闔

三陽

靈樞要語卷之一

根結篇

九一

根結篇第五

岐伯之答耶

篇中曰太陽根於至陰等事故各之疑篇首有帝之問而後

少陽為樞△太陰為開厥陰為闔少陰為樞離合論曰

太陽為闔陽明為闔少陽為樞此節一日一夜

五十營以營五藏之精不應數者名曰狂生營氣運

經脈運行於身者晝夜凡五十周以營五藏之精氣如五十營篇呼吸定息脈行六寸晝夜凡

一萬三千五百息五十周於身脈行八百一十丈其太過不及而不應此數者名曰狂生狂狷

矣也言雖生而未幸可必所謂五十營者五藏皆受氣持其

脈口數其至也脈口以脈會於此故曰脈口又以

去魚際一寸許故曰氣口又以太淵故曰寸口五十動而不一代者五藏皆受氣

五十動全

日平

人

五藏

六

布衣

匹夫

王公

大人

血食

之君

五藏不關則雖百動無變代別於五十動乎若

五十動而一代者五藏不平况於四十動一代

者四十動一代者一藏無氣三十動一代者二

藏無氣二十動一代者三藏無氣十動一代者四

藏無氣不滿十動一代者五藏無氣予之短期

者以為常也是再結上文甚明也

帝曰△余已知布衣匹夫之士也夫王公大人血

食之君身體柔脆肌肉軟弱血氣慄悍滑利其刺

之徐疾淺深多少可得同之乎師傳篇曰夫王公大人血食之君驕

而無能禁之岐伯曰膏梁菽藿之味何可同也貴人用膏梁賤者用菽藿故藏府肥氣滑即出

疾氣濇則出遲悍則鍼小而入淺氣濇則鍼大而

入淺淺則欲留淺則欲疾以上之刺法各有以此

觀之刺布衣者淡以留之剛強者難流暢氣濇刺

大人者微以徐之此皆因氣慄悍滑利也貴人氣

疾悍利銳故易形氣不足病氣有餘是邪勝也多皆

疾悍利銳故易形氣不足病氣有餘是邪勝也

膏梁菽藿
刺法
各異
聲
出
去

鍼有
大小
刺有
淺深
遲
有疾

刺布
衣
刺大
人

形病
共虛
勿刺

老者
絕滅
壯者
不復

急寫之真藏論言邪氣勝者精氣衰急補之九候論

白也故曰形氣有餘病氣不足急補之九候論

脈細火氣者危方盛衰論曰形氣有餘病氣不足是皆曰虛證也

形氣不足病氣不足此陰陽俱不足也不可刺之刺之則重不

足血氣皆盡五藏空虛筋骨髓枯老者絕滅壯者

不復矣前篇曰陰陽俱不足取勿以鍼而調以藥

故曰有餘者寫之不足者補之本神篇曰用

之態知精神之存亡脈度篇曰故曰刺不知逆

靈樞要語卷之一

根結篇

卅三

順滿而補之則陰陽四溢腸胃充郭陰陽相錯此

實實益有餘之過也虛而寫之則經脈空虛血氣竭枯皮

膚薄者毛腠天焦虛虛損不故曰用鍼之要在於

知調陰與陽調陰與陽精氣乃光合形與氣使神

內藏尤當作充膾寫之訛也上文云腸胃充郭又下篇多有形充乃是也

天上聲下同

刺入聲

內外各有陰陽

壽夭剛柔篇第六

內有壽夭之剛柔天質有壽夭不等陰陽亦有剛柔

小師之所答一章耳。伯高所答數多而陰陽內外之綱領榮合之括套發所無他篇之義學者必當玩味矣。

帝曰人之生也有剛柔強弱短長陰陽聞其方者

也少師答曰陰中有陰陽中有陽審知陰陽刺

之有方方者術也是故內有陰陽外亦有陰陽在內

者五藏為陰六府為陽在外者筋骨為陰皮膚為

陽故曰病在陰指內之陰者上之陰也下陰者五藏

陰陽之陰

第六
乙
為陰之刺陰經之榮輸陰之者謂陰經之陰也

陰也陰也猶言病在內陰之陰藏者刺病在陽指

陽者刺陽經之合病在外陽之陽則知其在外

病在陽中之陽者病在陽中病在陽外之陰指者刺陰指

之經經穴比合穴則微陰之位也言病雖在

經刺其經穴蓋病在陰內之陽指者刺絡脈指

陰刺為陽故曰陰之陽以經與絡較之則經為

陰絡為陽故刺絡脈也蓋陰中之陽也然絡脈

邪指風邪

曰痺病形篇曰邪氣之中入高身半

陰陽俱病命曰風痺經曰風寒

病有形而不痛者陽之類也陽易見陰主痛急治

其陽無攻其陰治宜輕揚

無形而痛者陰之類也病深而未露于外為急治

其陰無攻其陽應象論曰氣傷痛形傷腫先痛後

氣也與此節之義頗相反但在彼論形與氣氣

本陽無形痛亦無形故曰氣傷痛形本質陰

為腫形尚為陰故曰形傷腫此痛為陰以腫為

陽凡陰比小人主肅殺為痛故痛為陰也陽比

無形痛者陰者

陰為痛者

靈樞經語卷之一

剛柔篇

卅五

是陰陽虛實之樞要治形之根元或不決乎

陰陽動搖乍變加煩悶者或近傷形

君子無陰毒易見故形腫象陽也夫經文雖未謂其有形而痛無形而不痛而以理機之則其有形而痛者當陰陽俱傷無形而不痛者何意之存乎有形而不痛陰完陽傷無形而痛者陽完陰傷又有氣傷痛而後傷形為腫者又有先形傷腫而後傷氣痛者是病機之轉變豈一塗乎必當須察陰陽假真陰陽俱動乍有形乍無形加以煩心命曰陰勝其陽此謂不表不裏其形

不久陰陽錯亂轉動則榮衛失調在或將形腫即或無形痛或如腫或慢腫出膿水患無名腫者者加煩悶不安多生陽脫而來陰勝宜乎形體不久也
風寒傷形憂思忿怒傷氣始生篇曰憂思傷心忿怒傷肝

上刺音成下刺音次傷也

相任壽不相任

久痺不去身者視其血絡盡出其血去也經脈篇曰諸脈橫解飽食筋脈橫解
帝曰形有緩急氣有盛衰骨有大小肉有堅脆皮有厚薄其以立壽夫奈何伯高曰形與氣相任則壽不相任則夭馬張隱其云相任者相當也皮與肉相果則壽不相果則夭隱菴云果成也人皮應天人肉應地故皮與肉相果則壽不相果則夭

靈樞要語卷之一 剛柔篇 卅六

血氣勝形者壽

血氣經絡勝形則壽

診脈精神勝貌容

不勝形則夭

猶天亦無

然真安壽乎

帝曰何謂形之緩急伯高曰形充而皮膚緩者則

壽形充而皮膚急者天形充而脈堅大者順也形

充而脈小以弱者氣衰危矣形充而顛不起者骨

小則夭矣

熱病益曰大顛發赤者死五使篇曰心病顛赤腎病顛黑五色篇曰赤

色出兩顛大如母指者病雖小愈必卒死愚按以顛骨為環鏡者何五變篇曰顛骨者骨之本也顛大則骨大顛小則皮膚薄而其肉無腠可見其為關樞顛頰骨也乃目下高骨又言順文

壽起者類骨皮壽充

頰骨決吉凶所也

而大肉無分理不堅者肉脆則夭矣

外理謂肌肉大肉贅肉也

形充大肉不堅脆天

此天之生命所以

立形定氣視壽夭以臨病人決死生

人生皆天之所命而以其

形體氣血之剛柔定其壽夭決死生者也

帝曰壽夭無以度之伯高曰墻基卑高不及其地

者不滿三十而死

經脈篇曰人始生先成精骨為

詳焉張云墻基者面部四旁骨也地者面部之肉也基墻不及其地者骨衰肉勝也

此相人必大屬驗之

靈龜要語卷之一

剛柔篇

卅七

帝曰形氣之相勝以立壽天奈何勝堪也伯高曰

平人而氣勝形者壽形質雖瘦弱氣稟剛強者壽病而形肉脫

氣勝形者死如勞證傳尸形肉脫友其氣甚強剛遂必死矣形勝氣者危

矣如類中氣中雖形肉肥滿而元氣恍惚如行力甚危殆也

帝曰刺有三變何謂伯高曰刺營者出血刺衛者

出氣刺寒痺者內熱在會篇曰營行脈中衛行脈外刺寒痺久留令內熱則宜

命痲融化治法即在下文矣

帝曰營衛寒痺之為病奈何伯高曰營之生病也

營病

寒熱少氣血上下行

生會篇曰營氣化血以養生身今受病而病在血分陽勝之則為寒熱往來傷損元氣故少氣而惟血妄行也衛之生病也氣痛時

衛病

來時去拂慄責響

辨論曰衛氣循於皮膚之中分肉之間拂慄怒也慄太息也責響腹鳴如奔也風寒客於腸胃之中寒痺之為病也留

而不去時痛而皮不仁上言營衛之經病此言寒痺之病風寒之邪客於腸

胃留不去則時痛而皮不仁

帝曰刺寒痺內熱奈何伯高曰刺布衣者以火燂

之燂堅劔刃也官鍼第九曰燂刺者刺燂鍼則取痺也調經論曰病在骨調之骨燂鍼劫刺又燂

刺布衣者以火燂之

靈樞要語卷之一

剛柔篇

卅八

鍼藥熨布衣血氣滿濁故當以火燒之即近世所用雷火鍼之類燒鍼而刺也後世火鍼之屬

刺大

刺大人者以藥熨之蒸藿與血食自兩用淳酒二

淳酒

十升蜀椒一升乾薑一斤桂心一斤凡四種皆咬

乾薑

咀皆指椒薑桂之三咬漬酒中用綿絮一斤細白

綿絮

布四丈我俗云并內酒中置酒馬矢燼中使乾馬矢燒之

馬矢

蓋封塗勿使泄五日五夜出布綿絮曝乾

乾音

之乾復漬以盡其汁幾度更漬之乾每漬必碎其

寒下

日乃出乾清也也略周乾并用滓與綿絮複布為

桑炭

複巾槽也長六七尺為六七巾則用之生桑炭灸

之火

巾以熨寒痺所刺之處熨猶熨令熱入至於病所

以上

寒復灸巾以熨之三十遍而止病輕者非必限三

六十

汁出以巾拭身亦三十遍而止千金曰治中風

千金

耳牙車急舌不得轉方酒煮桂取汁以故布攤

治方

病上正則止左喝搦右右喝搦左此秘方不傳

易而

余常用大效景岳云馬矢燼中者燃乾馬屎而

功大

布為複巾者重布為巾如今之夾袋所以盛財

刺音

中無見風每刺必慰如此病已矣

步審室內中無血氣流行不慎

避風寒恐有破傷風之患經筋篇有奇術必當參考而用

第六終

六終

甚奇術也後世有諱慰方者出於此節起步內

凡治諸癩者不可一日亦無此術者也

凡治諸癩者不可一日亦無此術者也

刺音 戚穿 也取 也探 也撐 也

不得 治之 宜也

官鍼篇第七

張氏云官法也公也製有法而公於人故曰官鍼○愚按官職

也法也司也言篇中有九鍼之法各所司職甚多故曰官鍼或人謂官字宜字訛耶篇內有各九鍼之宜與失宜義甚後乎馬氏云篇首起語岐伯所言也

凡刺之要官鍼最妙甚九鍼之宜各有所為長短

大小各有所施也不得其用病弗能移不能治病

疾淺鍼深內傷良肉皮膚為癰病深鍼淺病氣不

寫支當及字下文病小鍼大氣寫太甚

必為害病大鍼小氣不泄寫亦復為敗失大小之心宜復其為

取故失鍼之宜天者寫小者不移謂不得其用病弗能移乃

是也

膚白勿取丹溪云印肺氣之虛也

凡刺有九以應九變目是以下詳解愚僭以一二曰

輪刺者刺諸經榮輸藏腑也 二曰遠道刺者病在上取之 三

曰經刺者刺大經之結絡經分也 四曰絡刺者刺小絡之血脈也 五曰分

刺者刺分肉之間也 六曰大寫刺者刺大腠以鉞鍼也 七曰毛刺者

鍼刺燔

浮瀉皮八曰巨刺者左取右右取左 九曰燔刺者刺燔鍼則取

皆同

刺術

有九

刺入

皆同

也凡刺有十二節以應十二經是以下非要文故僭略焉

△所謂二刺則穀氣出者終始先淺刺絕皮以出去也

陽邪是終始篇釋焉

刺法曰始刺淺之以逐邪氣後刺深之以致陰邪

最後刺極深之以下穀氣故用鍼者不知年之所

加氣之盛衰虛實之所起不可以為工也在六節藏象論

及天元紀要太論日月運行之義此言刺鍼之義也

刺法非淺之二義尤當知之

本經有十刺其言凡三百五十字共畧焉

其百十... 本...

此... 凡... 帝... 藏... 魂... 平...

本神篇第八

各類曰本神者推本五藏之神也論智之養生故次于此愚按

與第四十七本藏篇名義共相似宜參考

帝曰凡刺之法必先本於神血脈管氣精神此五

藏之所藏也心藏脈肝藏血脾藏營脾藏氣腎藏精此五者所統司者一之神也本藏

籠曰五藏者所以藏精神血氣魂魄者也至其淫泆離藏則精失魂

魄飛揚志意恍亂智慮去身者天之罪與人之過

乎淫過也淫滲放也言其神放逸而去散其舍離別其藏則魂魄志意必凶失矣此天之所災與

抑人為之何謂德氣生精神魂魄心意智慮者

天乎人禍乎

刺音也探也又撐也

靈樞要語卷之二

本神篇

四十二

仁義禮智信於德
天在
我者
德也
地之
在我
者氣
大哉
德之
為義
帝經
之舉
之
生之
來積

生於德氣
者何也
岐伯曰天之在我者德也
心逸日休作偽心勞日拙荀悅申鑒曰夫仁者
德之基也義者德之節也禮者德之文也信者
德之固也智
者德之師也
地之在我氣也
謂之
德流氣薄而生者也
實命全形論曰人生
於地懸命於天然則
陽先陰後陽施陰受肇生之德本乎天成形之
氣本乎地故天之在我者德也地之在我者氣
也德流氣薄而生者謂天理流行賦萬物之義
總之人身則父之德母之氣德氣相流薄以生
此身者也故下文曰兩精相
搏謂天地德氣生此身者也
故生之來謂之精
言所以生此身者何從以來乎曰從其
精來也將上文天地法氣起下文之義
兩精相

第八

乙

兩精相搏
曰神

隱氏
說似
牽強

神魂

精魄

搏謂之神是盡人事之大義則天地之至理不可
得道矣故上其言天地之大德此謂人
事之太極也其父母之兩精相搏合謂之神神
者形之先者也氣蘊謂兩神相搏合而成形
常先身生謂之精彼言自神相搏已成形此其
言兩精相搏謂之神彼言從神始而成其形此
言從精始而為其神其神兩用相搏乃成形成
知故雖言不同其理不遠耳隱菴見先天所生
之精後天水穀
隨神往來者謂之魂
陰陽兩精
之精故曰兩精
則神者人身之功費也隨其神往來流利者謂
之魂魂屬陽魄屬陰是肝心者應春夏同陽之
藏也故隨太陽火
並精而出入者謂之魄
肺藏
而往來者謂之魂
藏精俱陰藏而並太陰之腎而出入者謂之魂
也此魂魄所出入游行為夢幻之義張氏亦尤

靈樞要語卷之一

本神篇

四十三

審辨可所以任物者謂之心君王之官萬物皆任之也心有

所憶謂之意一念之生心有所嚮而未定者曰意意之所存謂之志

意決而不變者志也意決而漸定復變者志也因志而存變謂之思依志有變易者

日思故無因思而遠慕謂之慮所思高遠不止限者思也依其思念生多慮

因慮而處物謂之智雜念萬慮致物謂之智故智者之

養生也必順四時而適寒暑和喜怒而安居處節

陰陽而調剛柔如是則僻邪不至長生久視無所

僻發皆中節所謂治未病也是故休陽思慮者傷神雖七情有

智者順四時適寒暑和喜怒而安居處節

而所傷則無不關心譬猶天下之事無不歸君豈可不慎乎

五藏精

五藏主藏精者也不可傷傷則陰虛無氣外五藏別論

曰五藏者藏精氣而不寫天眞論謂腎者主水受五藏六府之精而藏之故五藏盛乃能寫

肝藏血血舍魂肝氣虛則恐實則怒脾藏營

舍意脾虛四肢不用實腹脹溲不利示從容論曰四支解體此

脾精之不行也心藏脈脈舍神心虛悲實則笑不休

肺藏氣氣舍魄肺虛則鼻塞不利少氣脈度篇曰肺和

則鼻能知臭香矣藏象論曰五氣入鼻藏於心肺五藏別論亦爾心肺有病鼻為之不利也

血舍魂肝藏血血舍魂肝氣虛則恐實則怒

靈樞要語卷之一

本神篇

四十四

精舍
志
腎藏
五藏
六府
之精
故也

大論熱入於肺。實則喘鳴胸盈仰息。○腎藏精精

舍志腎氣虛則厥實則脹五藏不安。示從容論曰。欬嗽煩寃者。

是腎氣之逆也。必審五藏之病形以知其氣之虛實謹

而調之也。馬云。鍼藥皆當謹調。

[Faded bleed-through text from the reverse side of the page]

第八終

三終

終始篇第九

終始本古經篇名。根結篇曰。九鍼之要在終始。此篇曰。畢于終始。愚按。凡天地之事無不有終始。善知始者。知終言近者。知遠是皆非終始之道乎。故曰。人殿天地。生知天地始。死知天地終。如此之人。當能言終始。善悟終始之理者。足以可命之為職矣。

凡刺之道畢於終始。明知終始。五藏為紀。陰陽定

矣。陰主藏。陽主府。陽受氣於四末。陰受氣於五藏。

故寫者迎之。補者隨之。知迎知隨。氣可令和。和氣

之方。必通陰陽。傳之後世。以血為盟。敬之者昌。慢

者昌
慢之
敬之
之本
諸陽
四支
同聲
下

靈樞要語卷之一

終始篇

四十五

之者程子云王一無適之謂敬

無道行私必得天殃此四句在于天元紀

謹奉天道請言終始終始者持其脈口人迎以知

陰陽有餘不足天道畢矣脈口在手少氣者脈口

人迎俱少而不稱尺寸也如是者則陰陽俱不足

補陽則陰竭寫陰則陽脫此下則若偏見則大害

天氣絕至陽盛地氣不足之義能味之則言陰

陽兩虛人不宜鍼也猶言補陽則陰竭補陰則

無足陰不有考治然貴耳不足者陰大氣天行無

至劑

已者因而寫之則五藏氣壞矣至劑謂峻劑不可

虛羸壞者亦不宜鍼灸若強寫之則必大耳

人迎一盛病在足少陽寫膽一盛而躁病在手少

陽人迎二盛病在足太陽寫膀胱二盛而躁病在

手太陽人迎三盛病在足陽明寫胃三盛而躁病

在手陽明人迎四盛且大且數名曰溢陽為外格

脈口一盛病在足厥陰寫肝一盛而躁在手心主

一盛二盛三盛大數溢陽外格

靈樞經語卷之二

終始篇

四十六

脈口二盛病在足少陰寫腎補二盛而躁在手少

陰脈口三盛病在足太陰寫脾補胃以上主治取

數者名曰溢陰為內關不治人迎與脈口俱盛四

溢陰

倍以上命曰關格與之短期藥服篇

內關

凡刺之道氣調而止是歸權衡一刺則陽邪出再

刺入

刺則陰邪出三刺則穀氣至穀氣至而止此義刺

先補

其陰而和之陰虛而陽盛先補其陰後寫其陽而

成難

和之陰陽共先補其虛而後寫

事收

重舌刺舌柱以鉞鍼也舌下生小舌謂之重舌

故先

骨守骨在筋守筋難伸者易治是以骨與筋之

病骨

刺須一方實溪取之稀按其痛以極出其邪氣不

屈而

手屈而不伸者病在筋伸而不屈者其病在骨在

病筋

靈樞要語卷之一 終始篇 四十七

邪來

者緊

來徐

而和

淺深

補寫

必當

診脈

四時

有法

肉解

痛而出內邪一方虛淺刺之以養其脈疾按其痛無
 使邪氣得人邪乘虛邪氣來也緊而疾穀氣來也
 徐而和此二句診脈致鍼
 脈實者深刺之以泄其氣實宜脈虛者淺刺之使
 精氣無得出虛勿寫之素問謂刺家不
 春氣在毛夏氣在皮膚秋氣在分肉冬氣在筋骨
 刺此病者各以其時為齊言人氣浮沉水故刺肥
 人者以秋冬之齊刺瘦人者以春夏之齊此四時

痛陰

病在下者陰也痛者陰也以手按之不得者陰也
 深刺之陰沉病在上者陽也癢者陽也淺刺之以

輕冷也刺熱厥者留鍼反為寒為寫刺則留刺寒

厥者留鍼反為熱為補法非留鍼久病邪深者深

內而久留之間日而復刺之痼疾根深者非淺刺

必問虛實也病
 形篇亦同之

凡刺之法必察其形氣形肉未脫必氣而脈又躁
 者必為繆刺之占神往來閉戶塞牖毋聞人聲以

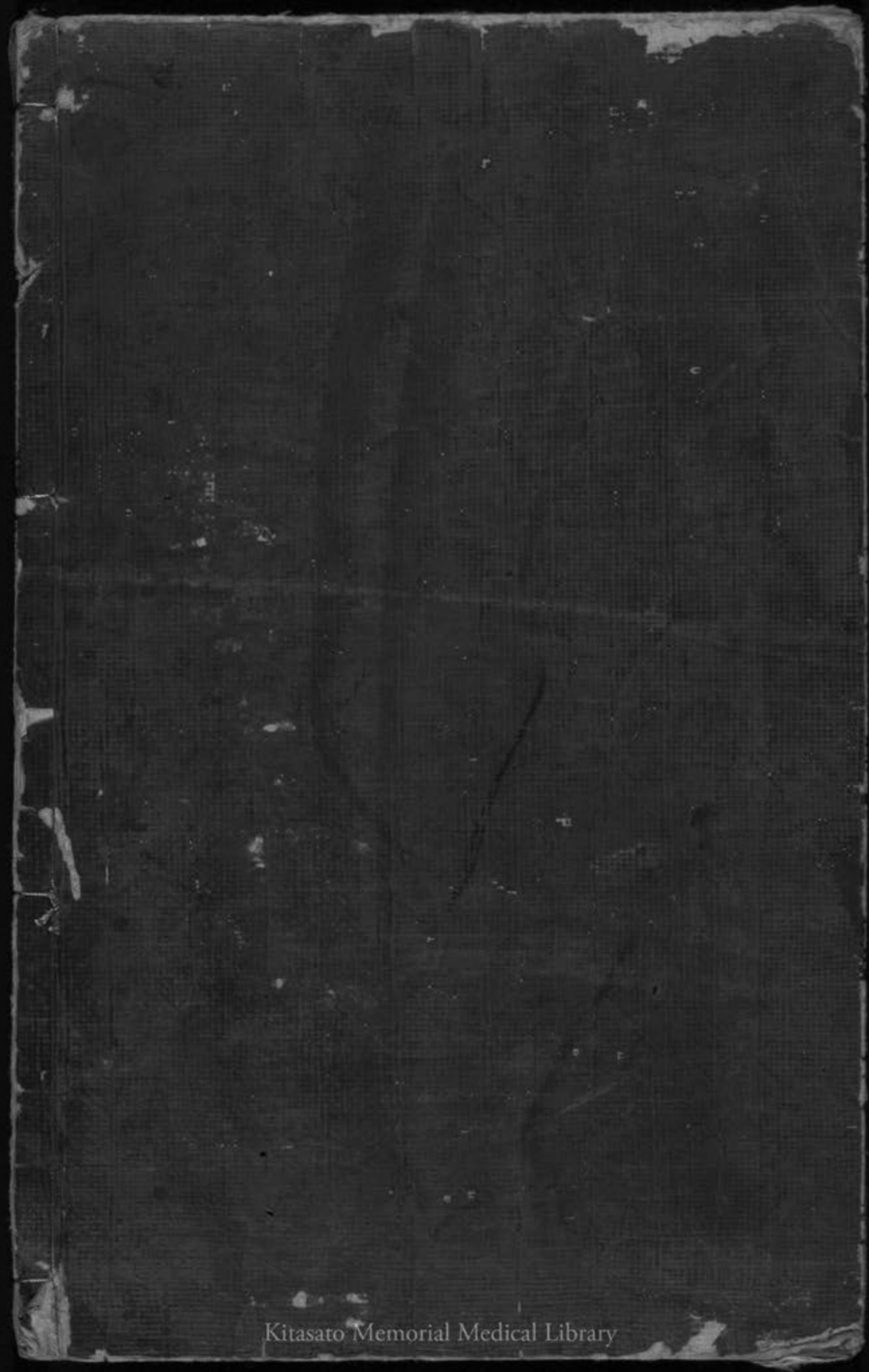
收情
專意
使志
在針

此繆
職積
分假
真然

收其情專意神使志在鍼皆刺家之慎戒也。

凡刺之禁

一男外女內堅拒勿出
 二謹守勿內
 三新內勿刺
 四已醉勿刺
 五新怒勿刺
 六新勞勿刺
 七已飽勿刺
 八已饑勿刺
 九已渴勿刺
 十已驚大恐必定其氣乃刺之
 十一乘車來者臥而休之如食頃乃刺之
 十二出行來者坐而休



Kitasato Memorial Medical Library

