

明醫雜著

全

Kitasato Memorial Medical Library

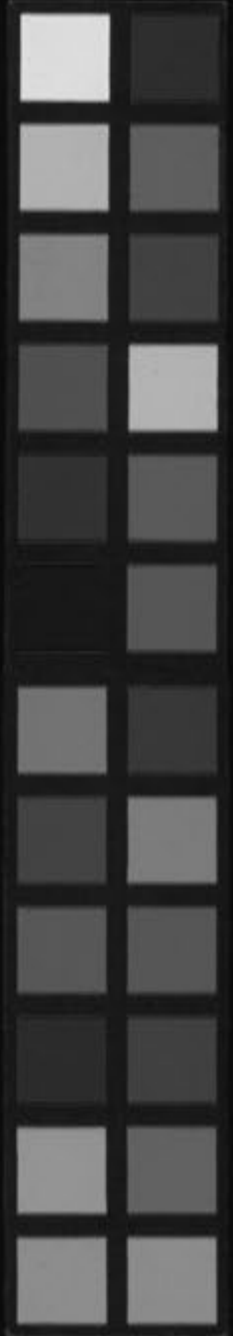


明醫雜著 全

m/6-1

Kitasato Memorial Medical Library

F
X-3



490.9
Mi-1

No. 2951 172 m 16-1

難經本義

運氣論

明醫雜著

大成論

本草序例

十四經

醫家七部書

正傳或問

原病式

局方發揮

濟洵集

格致餘論

明醫雜著序

予脩本草集要既板行矣或問於予曰予之本草人皆愛之然尚復有他書可行者乎予荅之曰有而未成也予嘗欲著隨證治例使窮鄉下邑無名醫者可按方治病閉戶一月纂成五篇後覺漸難下筆而止又見諸發熱證多端而世醫

混治悞人遂欲分別諸證萃為一
書掌著論一篇以見大意又掌欲
續丹溪語錄餘論等書著得醫論
二十條及補陰枳朮等九方論皆
未及成書今方奔走仕途何暇及
焉俟他日退休林下庶可續成諸
書以行世也因出示之或者曰此
雖未成書然皆切要之論人所急

欲用者吾聞仁者急於救人若蚤
得一條一論以開迷悞濟困苦以
甚美矣何況連篇累牘有如此而
不蚤出示人乃曰必俟他日成書
焉無乃珍秘吝惜恐非仁人之用
心耶予笑曰豈有是哉予乃以是
責我請遂出之遂名曰明醫雜著
錄楚以傳尚俟他日續成全書以

弘治十五年歲次壬戌夏五月既望賜進士出身亞中大夫廣東布政司左叅政慈谿王綸汝書

重刊明醫雜著序

明醫雜著乃廣藩太叅慈谿王公之筆也公以明經進士任今官先是博覽群書無不究其指歸而於醫方尤加言焉者蓋以為事親養身之切務而日用之不可缺者也公每病夫世之業醫者不知隨證用藥往往混淆誤入及慮窮鄉下邑之無醫者或遭重病擁衾待死故惻然動情而有是篇之著也然是篇亦已錄而行矣弘治壬戌秋弼知南雄之保昌越明年暮春偶得是篇閱其中之所著曰醫論曰發熱論曰枳朮化痰丸論曰備用要方曰隨證治例與夫擬治嶺南諸病序次小兒痘

治法無不集成乎仲景東垣河間丹溪四子之
長一以貫之而歸於內經誠醫道之大全衛生之
良劑活人之至寶也因起而歎曰仁者以萬物為
一體其視天下疢痾疾痛舉切於身公之著此即
仁人之本也猶是以求則見公之心不惟欲一省
之人遂其生亦欲天下之人遂其生矣但書有獲
觀者少而其窮鄉下邑是心亦何以遠暨之哉弼
因公之心有所感發而興起焉遂捐俸重銀諸梓
以廣其傳庶使公之心無遠弗届也弘治癸亥七
月朔保昌縣知縣漳浦徐弼謹書

新刊明醫雜著卷之一

慈谿 節齋 王綸 著

醫論 二十條

或問仲景東垣河間丹溪諸書孰優學之宜何主
曰宜專主內經而博觀乎四子斯無弊矣蓋醫
之有內經猶儒道之六經無所不備四子之說
則猶學庸語孟為六經之階梯不可缺一者也
四子之書初無優劣但各發明一義耳仲景見
內經載傷寒而其變遷反覆之詳未備也故著
論文方以盡其變後人宗之傳用既久漸失其
真以通治溫暑內傷諸症遂致誤人故河間

出而始發明治溫暑之法東垣出而始發明
內傷之法河間之論即內經五運六氣之旨東
垣之說即內經飲食勞倦之義仲景非不知溫
暑與內傷也特其著書未之及河間東垣之於
傷寒則遵用仲景而莫敢違矣至於丹溪出而
又集諸醫之大成發明陰虛發熱類乎外感內
傷及濕熱相火為病甚多隨證著論亦不過闡
內經之要旨補前賢之未備耳故曰外感法仲
景內傷法東垣熱病用河間雜病用丹溪一以
貫之歸於內經斯醫道之大全矣
或問仲景製方藥品甚少及東垣用藥多至二十

餘味丹溪云予每治病用東垣之藥效仲景製
方庶品味數少則藥力專精丹溪何以不法東
垣而効仲景耶曰明察藥性莫如東垣蓋所謂
聖於醫者也故在東垣則可多他入而効其多
斯亂雜矣東垣如韓信將兵多益善丹溪不
過能將十萬故不敢効其多
或問人言東南氣熱可服寒藥西北氣寒須服溫
藥然今東南之俗胡椒薑桂人常食之不見生
病而北京士夫畏食胡椒辛熱之物何也曰東
南地卑多濕辛熱食藥亦能劫濕西
北地高多燥辛熱食藥却能助燥故耳

病有藥者宜識此意

丹溪夫生治病不出乎氣血痰三者故用藥之要
有三氣用四君子湯血用四物湯痰用二陳湯
又云久病屬鬱立治鬱之方曰越鞠丸蓋氣血
痰三病多有兼鬱者或鬱久而生病或病久而
生鬱或誤藥雜亂而成鬱故予每用此三方治
病時以鬱法參之氣病兼鬱則用四君子加開
鬱藥血病痰病皆然故四法者治病用藥之大
要也

丹溪又云氣病則治氣血病則治血兼痰則行痰
兼鬱則開鬱斯言盡之矣近世治病多不知分

氣血但見虛病便用參芪屬氣虛者固宜矣若
是血虛豈不助氣而反耗陰血耶是謂血病治
氣則血愈虛耗甚而至於氣血俱虛者也故治
病用藥須要分別氣血明白不可混淆此第一
義也

或問人有積塊疝氣心腹痛等證者雖多服久服
附子薑桂等熱藥而不發藥毒不生他病然本
病日深者何也曰諸積諸痛喜溫而惡寒熱藥
與病情相合積久成鬱而本邪深矣鬱熱既深
則寒愈逆見熱愈喜兩熱相從故不生他病
所謂亢則害承廼制火極而似水者也然

致食陰血乾枯病日深痼而不可為矣世人不
識山見投熱不熱誤認為沈寒痼冷而益投之
至死不誤悲夫然則治之當如何曰當用從治
法內經曰熱因寒用寒因熱用伏其所主先其
所因者是也

凡治諸病時常審察有無飲食傷積但見胃脘飽
悶或噯氣嘔酸腹痛腸泄惡食少食便問曾何
飲食審知傷積即便先調脾胃消導飲食然後
用本病之藥或於本病藥內加入消導飲食藥
若不知審此則藥雖對證而不効蓋人以脾胃
為主胃氣自傷則不能運化藥味以成功也亦

有食後即藥或藥後即睡或服藥太多者謂之
傷藥要須識此吾妻常病胎漏忽日血大崩盡
暈去眼小便而醒少頃復暈急煎服荆芥隨醒
隨暈服止血止暈之藥不効忽然嘔吐予以其
章便藥汁滿於胃腸也即以手探吐之未後吐
出米飯及薑菜枕許詢問適方午飯後著惱少
頃即崩不止予悟曰因方飽食胃氣不行故崩
甚血既大崩胃氣益虛而不能運化宜乎崩暈
不止而血藥無効也急宜調理脾胃遂用白朮
五錢陳皮麥芽各二錢煎服之服未半而暈止
再服而崩止遂專理脾胃服十數服胃氣始還

然後加血藥服之而安若不審知食滯而專用血崩血暈之藥豈不悞哉書此以例其餘

凡婦人產後陰血虛陽無所依而浮散於外故多發熱治法用四物湯補陰血而以炙乾薑之苦溫從治收其浮散使歸依於陰然產後脾胃虛多有過服飲食傷滯而發熱者誤作血虛則不効矣但遇產後發熱者須審問服何飲食有無傷橫胃膈飽悶噯氣惡食泄瀉等證只作傷食治之若發熱而食飲自調者方用補血正法凡傷寒時氣大病熱退之後先服參芪甘溫之藥一二服以扶元氣隨後便服滋血生津潤燥之

藥蓋大病後汗液外耗水穀內竭必有小便赤澀大便秘結等證須識此意預藥防之

凡泄瀉病誤服參耆等甘溫之藥則病不能愈而或變為黃疸蓋泄屬濕甘溫之藥能生濕熱故反助病邪久則濕熱甚而為疸矣惟用苦溫苦寒之藥以治之則愈苦寒瀉濕熱苦溫除濕寒也泄止後脾胃虛弱方可用參芪等藥以補之凡酒色過度損傷肺腎真陰咳嗽吐痰衄血吐血咳血咯血等證誤服參芪等甘溫之藥則病日增服之過多則死不可治蓋甘溫助氣氣屬陽陽旺則陰愈消前項病證乃陰血虛而陽火旺

宜服苦甘寒之藥以生血降火世人不識往往
服參耆以為補予見服此而死者多矣
南方人稱發熱為勞發蓋謂勞苦而發熱即東垣
內傷之旨也此病輕者一二發自愈重者用東
垣法補之重甚者可加熱附子人若因勞力辛
苦而發熱切不可誤作外感輕易發汗也
東垣論飲食勞倦為內傷不足之症治用補中益
氣湯遊泗集中又論不足之中又當分別飲食
傷為有餘勞倦傷為不足予謂傷飲食而留積
不化以致宿食鬱熱熱發於外此為有餘之證
法當消導東垣自有枳朮丸等治法具於飲食

門矣其補中益氣方論却謂人因傷飢失飽致
損脾胃非有積滯者也故只宜用補藥蓋脾胃
全賴飲食之養今因飢飽不時失其所養則脾
胃虛矣又胃主四肢若勞力辛苦傷其四肢則
根本竭矣或專因飲食不調或專因勞力過度
或飲食不調之後加之勞也或勞力過度之後
繼以不調故皆謂之內傷元氣不足之證而宜
用補藥也但須於此四者之間審察明白略為
加減則無不効矣
內傷發熱是陽氣自傷不能升達降下陰分而為
內熱乃陽氣也故其脉大而無力屬肺脾

陰虛發熱是陰血自傷不能制火陽氣升騰而為
肉熱乃陽旺也故其脉數而無力屬心腎經曰
脉大而無力為陽虛脉數而無力為陰虛無力
為虛有力為實

傷寒發熱是寒邪入衛與陽氣交爭而為外熱陽
氣主外為寒所傷而失其職故為熱其脉緊而
有力是外之寒邪傷衛也治主外

傷暑發熱是火邪傷心元氣耗散而邪熱入客於
中故發為熱汗大泄無氣以動其脉虛遲而無
力是外之熱邪傷榮也治主內

病有感有傷有中感者在皮毛為輕傷者兼肌肉

稍重中者入臟腑最重寒有感寒傷寒中寒風
有感風傷風中風暑有感暑傷暑中暑當分輕
重表裏治各不同又如中濕中氣中毒皆云
中

也謂邪直入於中也故為重病

傷感有無積滯便與和中消導之藥若日數已
多曾多服過辛溫燥熱之藥嘔吐不納胃腸飽
悶口舌乾燥大小便澀難則內有鬱熱矣或原
有舊病因感而發綿延日久見證如前者俱用
開鬱行氣降火潤燥之藥如川芎香附炒山梔
黃連薑汁之類其者再加芒硝但治心腹久痛

陰虛發熱是陰血自傷不能制火陽氣升騰而為
內熱乃陽旺也故其脉數而無力屬心腎經曰
脉大而無力為陽虛脉數而無力為陰虛無力
為虛有力為實

傷寒發熱是寒邪入衛與陽氣交爭而為外熱陽
氣主外為寒所傷而失其職故為熱其脉緊而
有力是外之寒邪傷衛也治主外

傷暑發熱是火邪傷心元氣耗散而邪熱入客於
中故發為熱汗大泄無氣以動其脉虛遲而無
力是外之熱邪傷榮也治主內

病有感有傷有中感者在皮毛為輕傷者兼肌肉

稍重中者入臟腑最重寒有感寒傷寒中寒風
有感風傷風中風暑有感暑傷暑中暑當分輕
重表裏治各不同又如中濕中氣中毒皆云
中者中也謂邪直入於中也故為重病
凡治心腹疼痛但是新病須問曾服何飲食因何
傷感有無積滯便與和中消導之藥若日數已
多曾多服過辛溫燥熱之藥嘔吐不納胃膈飽
悶口舌乾燥大小便澀難則內有鬱熱矣或原
有舊病因感而發綿延日久見證如前者俱用
開鬱行氣降火潤燥之藥如川芎香附炒山梔
黃連薑汁之類甚者再加芒硝但治心腹久痛

243

Kitasato Memorial Medical Library



須於溫散藥內加苦寒鹹寒之藥溫治其標寒
治其本也

昔有久云我但卧病即於胃前不特手寫死字則
百般思慮俱息此心便得安靜勝於服藥此真
無上妙方也蓋病而不謹則死必至達此理者
必能清心克己凡百謹慎而病可獲痊否則雖
有良藥無救也世人遇病而猶恣情任性以自
戕賊者是固不知畏死者矣又有一等明知畏
死而怕人知覺諱而不言或病已重而猶強作
輕淺態度以欺人者斯又知畏死而反以取死
尤可笑哉

發熱論

世間發熱證類傷寒者數種治各不同外感內傷
乃人關鍵張仲景論傷寒傷風此外感也因風
寒之邪感於外自表入裏故宜發表以解散之
此麻黃桂枝之義也以其感於冬春之時寒冷
之月即時發病故謂之傷寒而藥用辛熱以勝
寒若時非寒冷則藥當有變矣如春溫之月則
當變以辛涼之藥如夏暑之月則當變以甘苦
寒之藥故云冬傷寒不即病至春變溫至夏變
熱其治法必因時而有異也又有三種冬溫
之病謂之非其時而有其氣蓋冬寒時也而反

病溫者此天時不正陽氣反泄用藥不可溫熱
又有一種時行寒疫却在溫暖之時時本溫暖
而寒反為病此亦天時不正陰氣反逆用藥不
可寒涼又有一種天行溫疫熱病多發於春夏
之間沿門闔境相同者此天地之疠氣當隨時
令參運氣而施治宜用劉河間辛涼甘苦寒之
藥以清熱解毒已上諸證皆外感天地之邪者
也若夫飲食勞倦內傷元氣此則真陽下陷內
生虛熱故東垣發補中益氣之論用人參黃芪
等甘溫之藥大補其氣而提其下陷此用氣藥
以補氣之不足者也又若勞心好色內傷真陰

陰血既傷則陽氣偏勝而變為火矣是為陰虛
火旺勞瘵之證故丹溪發陽有餘陰不足之論
用四物湯加黃柏知母補其陰而火自降此用
血藥以補血之不足者也益氣補陰皆內傷證
也一則因陽氣之下陷而補其氣以升提之一
則因陽火之上升而滋其陰以降下之一升一
降迥然不同矣又有夏月傷暑之病雖屬外感
却類內傷與傷寒大異蓋寒傷形寒邪客表有
餘之證故宜汗之暑傷氣元氣為熱所傷而耗
散不足之證故宜補之東垣所謂清暑益氣者
是也又有因時暑熱而過食冷物以傷其內或

過取涼風以傷其外此則非暑傷入乃因暑而
自致之之病治宜辛熱解表或辛溫理中之藥
却與傷寒治法相類者也凡此數證外形相似
而實有不同治法多端而不可惑謬故必審其
果為傷寒傷風及寒疫也則用仲景法果為溫
病熱病及溫疫也則用河間法果為氣虛也則
用東垣法果為陰虛也則用丹溪法如是則庶
無差悞以害人性命矣今人但見發熱之證一
皆認作傷寒外感率用汗藥以發其表汗後不
解又用表藥以涼其肌設是虛證豈不死哉間
有頗知發熱屬虛而用補藥則又不知氣血之

分或氣病而補血或血病而補氣誤人多矣故
外感之與內傷寒病之與熱病氣虛之與血虛
如水炭相反治之若差則輕病必重重病必死
矣可不畏哉可不謹哉予每欲會此數證合為
一書便界限判然而治法昭若以惠斯人而未
遑也故略發其槩以為後日張本云

補陰九論

人之一身陰常不足陽常有餘况節慾者少過慾
者多精血既虧相火必旺火旺則陰愈消而勞
瘵咳嗽咯血吐血等證作矣故宜常補其陰使
陰與陽齊則水能制火而水升火降斯無病矣

著作若本異

故丹溪先生發明補陰之說謂專補左尺腎水也古方滋補藥皆兼補右尺相火不知左尺原虛右尺原旺若左右平補依舊火勝於水尺補其左制其右庶得水火相平也右尺相火固不可衰若果相火衰者方宜補火但世之人火旺致病者十居八九火衰成疾者百無二三且人在少年腎水正旺似不必補然慾心正熾妄用太過至於中年慾心雖減然少年虧喪既多焉得復實及至老年天真漸絕只有孤陽故補陰之藥自少至老不可缺也丹溪先生發明先聖之旨以正千載之訛其功甚哉今立補陰丸方

備加減法於後

黃栢

去皮酒拌炒

知母

去白皮酒拌炒

敗龜板

酥炙透各三兩

熟地黃

酒拌蒸忌鹹各五兩

瑣陽

酥炙乾

枸杞子

各二兩

五味子

一兩

天門冬

去心二兩

白芍藥

酒炒二兩

乾薑

炒茶色三錢寒月加至五錢

右為極細末

煉淨蜜和入猪脊髓三條和藥

未杵極勻丸

如梧桐子大每服八九十九空

心淡鹽湯送下

寒月可用溫酒

○若有夢遺精滑病者

加牡蠣童便白朮各一兩

山茱萸

去核

椿根白皮

炒過七錢

○若有赤白濁病者加白朮白茯苓各一兩半

山桅仁黃連各炒各五錢

○若脚軟弱無力者加牛膝酒洗二兩

虎脛骨酥炙透一兩防已酒洗木瓜各五錢

○若有疝氣病者加蒼朮臨水炒一兩五錢黃連生炒

山桅仁炒各六錢川芎一兩吳茱萸炒青皮去穢各五錢

○若脾胃虛弱畏寒易泄者加白朮三兩

陳皮一兩 乾薑炒加至七錢

○若眼目昏暗者加當歸酒洗川芎菊花各一兩

柴胡黃連酒炒烏犀角各五錢蔓荊子防風各三錢

○若兼氣虛之人加人參黃芪蜜炙各二兩

○若左尺既虛右尺亦微命門火衰陽事不舉

加黑附子小便浸炮肉桂去皮各七錢沉香五錢

積木丸論

人之身脾胃為主胃陽主氣脾陰主血胃司納受脾司運化一納一運化生精氣津液上升糟粕下降斯無病矣大惟飲食不節起居不持損傷脾胃損則不能納脾損則不能化脾胃俱損納化皆難元氣斯弱百邪易侵而飽悶痞積關格吐逆腹痛泄痢等證作矣况人於飲食豈能一節調一或有傷脾胃便損飲食減常元氣漸憊矣故索古製積木之丸東垣發脾胃之

論使人常以調理脾胃為主後人稱為醫中王道厥有言哉近世論治脾胃者不分陰陽氣血而率皆理胃所用之藥又皆辛溫燥熱助火消陰之劑遂致胃火益旺脾陰愈傷清純冲和之氣變為燥熱胃脘乾枯大腸燥結脾臟漸絕而死期迫矣殊不知脾胃屬土屬濕位居長夏故濕熱之病十居七八况土旺四季寒熱溫涼各隨其時豈可偏用辛熱之劑哉今舉枳朮丸方立加減法於後

白朮二兩

枳實一兩炒

右為紙末荷葉包飯燒取出杵爛和藥杵勻

丸如菽豆大每服五六十九清米湯下此法一補一消取飲食緩化不令有傷東垣加陳皮二兩名枳橘丸治老幼元氣衰弱飲食少進久服令人多食而不傷

○若元氣素弱飲食難化食多即腹內不和疼痛泄瀉此虛寒也加入參白芍藥酒炒神曲炒大麥芽炒枳朮炒各一兩縮砂木香各五錢

○若素有痰火胃膈鬱塞噯酸噎氣及素有吞酸吐酸之證或有酒積瀉結痛此皆濕熱也加黃連酒炒白芍藥酒炒陳皮酒炒石膏生甘草各五錢縮砂木香各二錢川芎四錢

○若傷食飽悶痞塞不消加神曲大麥芽山查
子各一兩有食積痞塊在腹者再加黃連厚朴
俱姜製各五錢積堅者再加蓬朮醋煮昆布各二錢

○若傷冷食不消腹痛泄瀉加半夏姜製一兩
 縮砂乾薑各炒神曲大麥芽各五錢

○若人性多氣惱夾氣傷食氣滯不通加川芎
 香附米炒各一兩木香黃連姜炒各五錢

○若胃膈不利人過服辛香燥熱之藥以致上
 焦受傷胃脘乾燥嘔吐噎膈反胃加黃連姜炒
 山梔仁炒各五錢白芍藥當歸各一兩
 桔梗生甘草石膏各五錢

胃膈頑痰膠結及木便燥秘再加芒硝二錢
 ○若素有痰者加半夏姜炒橘紅白茯苓各一兩
 黃芩炒黃連姜炒各五錢

○若人能食好食但食後反飽難化此胃火旺
 脾陰虛也加白芍藥酒炒一兩五錢人參七錢石膏
火煨一兩生甘草五錢黃連炒香附米炒木香各四錢

○若年高人脾虛血燥易飢易飽大便燥難加
 白芍藥當歸各一兩人參七錢升麻甘草各四錢
 山查子大麥芽桃仁去皮尖另研各五錢
 此老人常服藥也

化痰丸論

痰者病名也人之一身氣血清順則津液流通何
 痰之有惟夫氣血濁逆則津液不清薰蒸成聚
 而變為痰焉痰之本水也原於腎痰之動濕也
 主於脾古人用二陳湯為治痰通用者所以實
 脾燥濕治其標也然以之而治濕痰寒痰飲
 痰涎則固是矣若夫痰因及上肺氣不清咳嗽
 時作及老痰鬱痰結成粘塊凝滯喉間吐咯難
 出此等之痰皆因火邪炎上薰於上焦肺氣被
 鬱故其津液之隨氣而升者為火薰蒸凝濁鬱
 結而成歲月積久根深蒂固故名老名鬱而其
 原則火邪也病在上焦心肺之分咽喉之間非

中焦脾胃濕痰冷痰痰飲痰涎之比故湯藥難
 治亦非半夏茯苓蒼朮枳殼南星等藥所能治
 也惟在開其鬱降其火清潤肺金而消化凝結
 之痰緩以治之庶可効今製一方于後

- | | | | | | |
|-----|-----------|----|------|----|------|
| 天門冬 | 去心一兩 | 黃芩 | 酒炒一兩 | 海粉 | 另研一兩 |
| 瓜蒌仁 | 取肉另研一兩 | 橘紅 | 去白一兩 | 桔梗 | 去蘆五錢 |
| 香附米 | 拌碎淡鹽水浸炒五錢 | 連翹 | 五錢 | 青黛 | 另研二錢 |
| 芒硝 | 一錢別研 | | | | |

右為極細末煉蜜入生薑汁少許和藥末杵
 極勻丸如小龍眼大噲化一九或嚼爛清湯
 細嚥之或丸為細丸如黍米大淡薑湯送下

五六十九

○此等老痰大率飲酒之人多有之酒氣上升為火肺與胃脘皆受火邪故鬱滯而成此方用天門冬黃芩泔洗肺火也海粉芒硝鹹以軟堅也瓜蒌仁潤肺消痰香附米開鬱降氣連翹開結降火青黛解鬱火故皆不用辛燥之藥

備用要方

暑證

夏月傷暑發熱汗大泄無氣力脈虛細而遲此暑傷元氣也服後方

○清暑益元湯

人參一錢 黃芪一錢 麥門冬一錢 黃連五分
 黃柏三分 白朮二錢 白芍藥一錢 甘草五分
 陳皮一錢 白茯苓一錢 香薷七分 知母七分
 生薑三片 水一盞半煎七分 食前溫服

伏作秋異

夏秋暑熱因熱過飲食冷物茶水傷其內又過取冷風傷其外以致惡寒發熱胃膈飽悶飲食不進或兼嘔吐泄瀉此內外俱傷寒冷也

○溫中化滯湯

人參一錢 白朮一錢半 乾薑一錢茶色炒
 甘草五分 厚朴一錢姜炒 陳皮一錢

羌活一錢 枳實一錢 白茯苓一錢

生薑三片水二盞煎七分食前溫服

夏暑若在途中常服以壯元氣清熱驅暑服之免

中暑霍亂泄瀉痢疾等證

○却暑清德湯

人參一錢二分 麥門冬一錢去心 五味子十粒

白朮一錢五分 白芍藥一錢 甘草五分

知母七分 白茯苓一錢 黃芩三分

陳皮七分 香薷七分

生薑二片水一盞半煎七分食前溫服

人遇勞倦辛苦用力過多即服後方二三服免生

內傷發熱之病此方主於補氣

○解暑補氣湯

黃芪一錢半 人參一錢 甘草五分

五味子二十粒 麥門冬一錢 陳皮一錢

白朮一錢

勞倦甚加熟附子四五分

生薑二片大棗二枚水一盞半煎七分食前

溫服

人遇勞心思慮損傷精神頭面眩昏心虛氣短驚

怪煩熱即服後方補血為主

○清暑補血湯

人參一錢二分 五味子粒十五 當歸酒浸一錢
 麥門冬去心一錢 白芍藥炒一錢 山梔子炒五分
 茯苓一錢夫心 酸棗仁一錢炒 生地黄酒五分
 甘草五分炙 陳皮五分 川芎五分
 生薑二片 水一盞半 煎七分 食前溫服

隨證治例

泄瀉

泄本屬濕然多因飲食不節致傷脾胃而作須看
 時令分寒熱新久而施治治法補脾消食燥濕
 利小便亦有升提下陷之氣用風藥以勝濕亦
 有久泄腸胃虛滑不禁者宜取益之

主方 木苓芍藥湯

白朮二錢 白茯苓錢半 白芍藥炒一錢

已上三味泄瀉必用之藥 陳皮一錢 炙甘草去皮五分

○若傷食泄黃或食積加神曲大麥芽山查子
各一錢 炒黃連七分 以消之腹中窄狹飽悶再
 加厚朴枳實木香各五分

○若小便赤澀短少加澤瀉猪苓木通各一錢

以分利之夏月再加茵陳七分 炒山梔仁四分

○若口渴引飲加乾葛一錢 人參麥門冬各一錢

升麻四分 烏梅肉二箇

○若夏秋之間濕熱大行暴注水泄共 加炒黃連

蒼木澤瀉各一錢升麻木通各五分發熱躁渴加

乾葛石膏各一錢黃疸小便黃赤加茵陳一錢

山桅木通各五分

○若飲酒便泄此酒積熱瀉也加炒黃連茵陳

乾葛各一錢木香五分神麩麥芽各八分

○若寒月溘泄清冷腹痛或傷生冷飲食加神

曲麥芽乾薑各一錢縮砂益智木香各七分

○若久泄胃氣下陷服利小便之藥而不效宜

加人參黃芪各一錢以補中氣升麻柴胡各四分

以升提之再加羌活防風藁朮白芷等風藥

各三分助風以平之更加炙乾薑五分以固之

○若久瀉脾胃虛弱食少難化加炙黃耆人參

各一錢神曲麥芽各一錢木香煨過乾薑各五分

○若久瀉腸胃虛滑不禁加肉豆蔻一錢訶子皮

赤石脂各一錢煨木香炙乾薑各五分

痢疾

痢是濕熱及食積三者別赤白青黃黑五色以屬

五臟白都濕熱傷氣分赤者濕熱傷血分赤白

相雜氣血俱傷黃者食積治法瀉腸胃之濕熱

開鬱結之氣消化積滯通因通用其初只是下

之下後未愈隨證調之痢稍久者不可下胃虛

故也痢多屬熱亦有虛與寒者虛者宜補寒者

宜温年老及虛弱人不宜下

主方 芩連芍藥湯

黃芩炒二錢 黃連炒一錢 白芍藥炒二錢

已上三味痢疾必用之藥 木香 枳殼炒各一錢

正檳榔一錢 炙甘草三分 若腹痛加當歸一錢 縮砂一錢 再加木香

芍藥各五分 若後重加滑石炒一錢 再加枳殼檳榔各五分

若藥生用再加五分 黃芩用條實者亦加五分

若白痢加白朮白茯苓炒滑石陳皮各一錢

初欲下之再加大黃五錢 兼食積加山查子

枳實各一錢

○若紅痢加當歸川芎桃仁各一錢 初欲下之

再加大黃五錢

○若紅白相雜加當歸川芎桃仁各一錢 以理

血滑石陳皮蒼朮各一錢 以理氣有食積亦加

山查枳實

○若白痢久弱胃氣虛或下後未愈減芩連方

藥各七分 加白朮一錢 黃芪茯苓陳皮各一

縮砂五分 去檳榔枳殼再加炙乾薑五分

○若紅痢久胃弱血虛或下後未愈減芩連各

分 加當歸川芎熟地黃阿膠珠陳皮各一錢

白木一錢半

○若色赤黑相雜此濕勝也及小便赤澀短少加木通澤瀉茯苓各一錢山梔仁炒五分以分利之

○若血痢加當歸川芎生地黃桃仁炒槐花各一錢久不愈減芩連各七分去攢櫛枳殼再加

阿膠珠炒側柏葉各一錢半炒黑乾薑一錢白木半一錢陳皮一錢

○若痢日久而後重不去此大腸墜下去攢櫛枳殼用條實黃芩加升麻一錢以升提之

○若嘔吐食不得下加軟石膏半一錢陳皮一錢山梔仁炒五分入生薑汁緩呷之以瀉胃口熱

○有二樣氣血虛而痢者用四物湯加入參白朮陳皮黃連黃芩阿膠之類以補之而痢自止

○有一樣寒痢用黃連木香酒炒芍藥當歸炒乾薑縮砂厚朴肉桂之類

○若得痢而誤服溫熱止澀之藥則雖稍久亦宜用前法以下之下後方調之

○若得痢便用前正法下之而未愈又用前調理法治之而久不愈此屬虛寒而滑脫可於

前虛補寒溫二條擇用更加龍骨赤石脂罌粟殼烏梅肉等收澀之藥

瘡疾

瘡是風暑之邪有一日一發有二日一發有三日一發有間一日連二日發有日與夜各發有有汗有無汗有上半日發有下半日發有發於夜者治法邪從外入宜發散之然以扶持胃氣為本又須分別陽分陰分而用藥邪瘡及新發者可散可截虛瘡及久者宜補氣血若過服截藥致傷脾胃則必延綿不休

主方 柴胡二水湯

柴胡 去苗 白朮 各一錢半 蒼朮 湯浸一錢

已上三味瘡疾必用之藥 乾葛 一錢 陳皮 七分 甘草 五分

○若一日一發及午前發者邪在陽分加枯黃

芩 茯苓 半夏 各一錢 熱甚頭痛再加川芎 欬

石膏 各一錢 口渴加石膏 知母 麥門冬 各一

○若間日或三日發午後或夜發者邪入陰分

加川芎 當歸 酒炒 芍藥 熟地黃 酒炒 知母 各

錢 酒洗 紅花 酒炒 黃柏 升麻 各四分 提起陽分

方可截之

○昔間一日連發二日或日夜各發者氣血俱

病加入參 黃芪 白茯苓 各一錢 以補氣 川芎

當歸 白芍 藥熟地黃 各一錢 以補血

○若陽瘡多汗用黃芪人參白朮以斂之無汗

柴胡蒼朮白朮黃芩乾葛以發之

○若陰瘧多汗用當歸白芍藥熟地黃黃耆黃
柏以飲之無汗柴胡蒼朮川芎紅花升麻以
發之故曰有汗者要無汗扶正為主無汗者
要有汗散邪為主

○若病人胃氣弱飲食少或服截藥傷脾胃而
少食者加入參一錢酒炒芍藥大麥芽各一錢

○若傷食痞悶或有食積者加神曲麥芽枳實
炒各二錢炒黃連五錢

○若痰盛加薑製半夏南星枳實各一錢黃芩
黃連各六分

○若欲截之加檳榔黃芩青皮常山各一錢

烏梅肉二箇

○若日久虛癯寒熱不多或無寒而但微熱者
邪氣已無只用四君子合四物湯加柴胡黃
芩黃芪陳皮以滋補氣血

咳嗽

咳謂有聲肺氣傷而不清嗽謂有痰脾濕動而生
痰咳嗽者因傷肺氣而動脾濕也病本雖分六
氣五臟之殊而其要皆主於肺蓋肺主氣而聲
出也治法須分新久虛實新病風寒則散之火
熱則清之濕熱則瀉之久病便屬虛屬弱氣虛

則補氣血虛則補血兼醫則開鬱滋之潤之敏
乏降之則治虛之法也

主方 杏仁五味子湯

杏仁去皮尖 白茯苓各一錢 橘紅七分

五味子各一錢 桔梗各一錢 甘草各五分

○春多上升之氣宜潤肺抑肝加川芎芍藥半

夏各一錢 麥門冬炒黃芩知母各五分

○春若傷風致咳鼻流涕宜辛涼解散加防

風薄荷紫蘇炒黃芩麥門冬各一錢

○夏多火熱炎上最重宜清金降火加桑白皮

知母炒黃芩麥門冬石膏各一錢

○秋多濕熱傷肺宜清熱瀉濕加蒼朮桑白皮

各一錢 防風黃芩山梔炒各五分

○冬多風寒外感宜解表行痰加麻黃桂枝半

夏生乾薑防風各一錢 肺經素有熱者再加

酒炒黃芩知母各五分 若發熱頭痛鼻塞聲重

再加藁本川芎前胡柴胡各一錢

○若有痰加半夏枳殼風痰再加南星姜汁炒

濕痰脾困少食加白朮蒼朮有痰而口

燥咽乾勿用半夏南星宜加知母蜜水拌炒

貝母瓜蒌仁黃芩炒

○若夏月熱痰或素熱有痰加黃芩黃連知母

石膏

○上半日效者胃中有火加貝母石膏黃連五更效者全上

○黃昏效者火浮於肺不可正用寒涼藥宜加五味子五倍子訶子皮斂而降之

○若效嗽久肺虛滋氣補血加人參黃芪阿膠當歸生薑天門冬效冬花馬兜鈴酒芍藥之類肺熱喘效去人參用沙參此兼補血氣也

○若午後效者屬陰虛即勞嗽也宜補陰降火加川芎當歸芍藥熟地黃黃柏知母竹瀝薑

汁天門冬瓜蒌仁貝母此專補陰血也

○若火鬱嗽謂痰鬱火邪在中宜開鬱消痰用訶子皮便香附瓜蒌仁半夏曲海石青黛黃

芩為末蜜調為丸噲化仍服前補陰降火湯藥失治則成勞

○若痰積食積作效嗽者用香附瓜蒌仁貝母海石青黛半夏曲軟石膏山查子枳實薑炒

黃連為末蜜調噲化

○若勞嗽見血加阿膠當歸芍藥天門冬知母貝母桑白皮亦於前肺虛陰虛二條擇用太

低咳嗽見血多是肺受熱邪氣得熱而變為火火盛而陰血不得安寧從火上升故治宜

瀉火滋陰忌用入參等甘溫補氣之藥然亦
有氣虛而欬血者則宜用入參黃芪欬冬苒
等藥但此等證不多耳

○因咳而有痰者效爲重主治在肺因痰而致
欬者痰爲重主治在脾但是食積成痰痰氣
上升以致欬嗽只治其痰消其積而欬自止
不必用肺藥以治欬也

痰飲

痰屬濕乃津液所化因風寒濕熱之感或七情飲
食所傷以致氣逆液滴變爲痰飲或吐咯上出
或凝滯胃脘或阻於腸胃或客於經絡四肢隨

氣升降遍身上下無處不到其爲病也爲喘爲
欬爲惡心嘔吐爲痞膈壅塞關格異病爲泄爲
眩暈爲憎雜怔忡驚悸爲癲狂爲寒熱爲痛腫
或胃間轉軋有聲或背脊心下點常如冰冷或肉
肢麻痺不仁皆痰所致百病中多有兼痰者世
所不知也痰有新久輕重之殊新而輕者形色
清白稀薄氣味亦淡久而重者黃濁稠粘凝結
欬之難出漸成惡味酸辣腥臊鹹苦甚至帶血
而出治法痰生於脾胃宜實脾燥濕又隨氣而
升宜順氣爲先分導次之又氣升屬火順氣在
於降火熱痰則清之濕痰則燥之風痰則散之

鬱痰則開之頑痰則軟之食積則消之在上者吐之在中者下之又中氣虛者宜固中氣以運痰若攻之太重則胃氣虛而痰愈盛矣

主方 二陳湯 橘紅 半夏 湯泡 茯苓 甘草 生薑

右方總治一身之痰如要下行加引下藥上行加引上藥

○濕痰多軟如身體倦怠之類加蒼白水

○寒痰痞寒胃中倍加半夏甚者加麻黃細辛

烏頭之類痰厥頭痛亦倍半夏

○風痰加南星枳殼白附子天麻薑蠶猪牙皂

角之類氣虛者更加竹瀝氣實加荆瀝俱用薑汁

○熱痰加黃芩黃連痰因火盛逆上降火為先

加白朮黃芩軟石膏黃連之類取運情雜者火動其痰也亦加山梔子黃連黃芩

○血虛有痰者加天門冬知母瓜蒌仁香附米竹瀝薑汁帶血者再加黃芩白芍藥桑白皮

血滯不行中焦有痰者取竹瀝加生薑韭菜自然汁吃三五銀盞必胃中煩燥不寧後愈

○氣虛有痰者加人參白朮 脾虛者宜補中氣以運痰降下加白朮白芍藥神曲麥芽兼

用升痰提起

○內傷挾痰加人參黃芪白朮之類薑汁傳送或加竹瀝尤妙

○食積痰加神曲麥芽山楂炒黃連枳實以消之甚者必用攻之宜丸藥兼血虛者用補藥送下中焦有痰者食積也胃氣亦賴所養卒不便虛若攻之盡則虛矣

○老痰用海石半夏瓜蒌仁香附米連翹之類五倍子佐化痰大治頑痰宜丸藥喉中有物咯不出嚥不下此痰結也用藥化之加鹹藥軟堅之類宜瓜蒌仁杏仁海石栝樓連翹

香附少佐朴硝薑汁煉蜜和丸服之

○痰在膈上必用吐法瀉之不去膠固稠濁者難得出或成塊吐咯不出氣滯者難治

○痰在腸胃間可下而愈枳實芫遂巴豆大黃芒硝之類凡痰用利藥過多脾氣易虛則痰之

吐中就發散之義凡用吐藥宜升提其氣便吐如防風川芎桔梗芽茶生薑薑汁之類或瓜蒂散凡吐用布緊勒肚於不通風處行之

易生而多

○痰在脇下非白芥子不能達

○痰在皮裏膜外非姜汁竹瀝不可及在四肢非竹瀝不開在經絡中亦用竹瀝必在以生薑韭汁隔間有痰或癩在或健忘或痰俱用竹瀝與荆瀝同功氣虛少食用竹瀝氣實能食用荆瀝

○凡人身上中下有塊是痰也問其平日好食何物吐下後方用藥

○凡人頭面頸項身中有結核不痛不紅不作膿者皆痰注也宜隨處用藥消之

○滾痰丸攻瀉腸胃痰積及小兒食積痰急驚風痰盛者最為要藥常宜合備但須量人虛實而用之

擬治嶺南諸病

春秋時月人感山嵐瘴霧毒氣發寒熱胃膈飽悶不思飲食此毒從氣鼻口入內也治當清上焦解內毒行氣降痰不宜發汗

升麻蒼木湯

黃連

一錢洗

黃芩

一錢酒拌炒

升麻

一錢

五分

生甘草

七分

蒼木

一錢半餅

木香

一錢

一錢

厚朴

一錢

枳實

一錢

半夏

一錢

湯

桔梗一錢 去蘆 柴胡一錢 川芎一錢 木通一錢
 生薑五片 水一盞半 煎七分 食前熱服 渣煎四分 繼服

寒溫不節 汗身脫 衣巾感冒 風寒之氣 氣閉發熱 頭疼 此傷寒類也 但嶺南氣溫 易出汗 故多類 瘡重則寒熱不退 輕則為瘡 南方氣升 故嶺南人得此病者 卒皆胃滿 痰涎壅塞 飲食不進 與北方傷寒 只傷表而裏自和者 不同 治當解表 清熱降氣 行痰 此方用於寒涼時 月及雖在溫暖時 而感冒風寒者

○羌活蒼朮湯

羌活一錢五分 蒼朮一錢 洗 柴胡一錢
 黃芩一錢 橘紅一錢 去白 半夏一錢 湯洗
 枳實一錢 甘草一錢 炙 川芎一錢
 生薑五片 水一盞半 煎七分 食前溫服 渣煎四分 隨服 取汗出 止服

瘡癰時瘡寒熱往來

○柴胡知母湯

柴胡一錢半 知母一錢半 炒 蒼朮一錢 洗
 黃芩一錢 酒炒 乾葛一錢 陳皮一錢
 半夏一錢半 湯洗 川芎一錢 甘草七分 炙
 生薑三大片 烏梅肉二箇 水一盞半 煎七分

食前清晨服渣煎四分午前服

○瘡久者加人參一錢半當歸一錢汗多者去

蒼水換白木加酒炒白芍藥各一錢半

後變成痢疾瘡後之痢從虛治故用補脾胃藥

○黃連木香湯

黃連一錢炒 木香一錢 縮砂一錢

黃芩一錢炒 橘皮一錢 白木一錢半

白芍藥二錢炒 甘草五分炙 當歸一錢酒洗

生薑三片水二盞煎七分食前熱服

溫暑之月民病天行瘟疫熱病治宜清熱解毒兼

治內外

○清暑消毒飲

枯黃芩一錢酒炒 知母一錢酒炒 石膏一錢半

升麻一錢 黃連五分酒炒 生甘草七分

羌活二錢 白芍藥一錢半 生地黃五錢酒洗

人參一錢半 乾葛一錢

生薑三片水一盞半煎七分食前熱服渣煎

四分繼服

○若胃膈痞悶痰涎壅塞者加枳實半夏各一

生薑汁四五匙

○若脾胃不實加白木一錢半

時氣發熱變為黃病所謂瘟疫也宜治內瀉濕熱

茵陳瀉黃湯

茵陳 一錢

黃連 一錢 水炒

山梔 仁 一錢 炒

白朮 一錢

白茯苓 一錢 去皮

厚朴 一錢 炒 薑水

木通 一錢

去皮

木香 七分

白芍藥 一錢 半 酒炒

乾葛 一錢 半 人參 一錢

生姜 三太片 水二盞 煎七分 食前 溫服 渣煎

四分 繼服

序次丹溪小兒痘瘡治法

小兒瘡疹大抵與傷寒相似發熱煩躁臉赤唇紅身痛頭疼乍寒乍熱噴嚏呵吹嗽喘痰涎始發之時有因傷風傷寒而得有時氣傳染而得有

因傷食嘔吐而得有因跌撲驚恐蓄血而得或為竄眼驚搐如風之證或口舌咽喉肚腹疼痛或煩躁狂悶昏睡或自汗或下痢或發熱或不發熱證候多端卒未易辨亦須以耳冷熱冷熱冷驗之蓋瘡疹屬陽腎藏無症耳與尻足俱屬於腎故腎之所部獨冷又不若視其耳後有紅脈赤縷為真於此可以稽驗矣調護之法首尾俱不可汗下但溫涼之劑兼而濟之解毒和中安表而已虛者益之實者損之冷者溫之熱者平之是為權度借喻而言亦如痘人籠蒸之法但欲其鬆耳蓋毒發於表如苟妄汗則榮衛一

虛重今開泄轉增瘡爛由是風邪乘間變證者
有之毒根於裏如苟毒下則內氣一虛毒不能
出而返入焉由是土不勝水變黑歸腎身體振
寒耳聾反熱眼合肚脹其瘡黑陷十無一生汗
下二說古人深戒以此觀之瘡疹症狀雖與傷
寒相似而其治法實與傷寒不同傷寒從表入
裏瘡疹所發從裏出表故也如欲解肌乾葛紫
蘇可也其或氣實煩燥熱熾大便秘結則與犀
角地黃湯或人參敗毒散又或紫草飲多服亦
能利之故雖云大便不通者少與大黃尤宜仔
細斟酌之若小便赤少者分利小便則熱氣有

所滲而出凡熱不可驟退但輕解之若無熱則
瘡又不能發也

凡瘡疹春夏為順秋冬為逆○瘡疹分人清
濁就形氣上取勇怯○凡已發未發並與紫
蘇飲但覺身熱證似傷寒若未見瘡見疑似
未明且先與惺惺散參蘇飲或人參羌活輩
熱甚則與升麻葛根湯人參敗毒散苦一見
紅點便忌葛根湯恐發得表虛也○凡痘瘡
初欲出時身發熱鼻尖冷呵欠嗽欬面赤方
是痘出之候便宜服升麻葛根湯加山查太
力子其瘡稀疎而易愈○凡痘初出時或未

見時宜服後方多者多少重者令輕方以絲
瓜近蒂三寸連瓜子皮燒灰存性為末沙糖
拌乾吃入朱砂末亦可又方朱砂為末蜜水
調服多者可減少者可無○凡痘瘡發熱之
時便以惡實子為末蜜調貼顙門上免有患
眼之疾○凡初出之際須看眉前若稠密急
宜消毒飲加山查黃芩酒洗紫草減食加入
參○初出之時色白者便大補氣血參朮芪
芎升麻乾葛甘草丁香酒洗當歸白芍
藥若大便瀉加訶子肉豆蔻○初起時自汗
不妨蓋濕熱薰蒸而然故也○有初起煩躁

謔語狂渴引飲若飲水則後來屬不齊急以
涼藥解其標如益元散之類亦可用○凡瘡
已出可少與化毒湯○出不快者加味四聖
散紫草飲子紫草木香湯紫草木香湯或快
斑散絲瓜湯○出太甚者人參敗毒散犀角
地黃湯○疎則無毒密則有毒宜涼藥解之
雖敷貼亦不妨無害眼之患○爐灰色白靜
者依寒看○齊勇者燥者炒發者依熱看黑
屬血熱涼血為主○白屬氣虛補氣為主○
中黑陷而外白起得遲者則相兼而治○凡
瘡痕分表裏虛實吐瀉少食為裏虛不吐瀉

能食為裏實裏實而補則結癰毒陷伏倒屬
為表虛灰白者亦表虛或用燒人尿紅活統
凸為表實表實而後補表則要潰爛不結痂
○痘瘡分氣虛血虛用補藥氣虛者人參白
朮加解毒藥血虛者四物湯中加解毒藥○
痘瘡分氣血虛實多帶氣血不足虛則黃芪
生血活血之劑助之略佐以風藥實則白芍
藥為君黃芪亦為君佐亦白芷連翹續斷之
類○調解之法活血調氣安表和中輕清消
毒溫涼之劑兼而治之二者得兼而已溫如
當歸黃芪木香葶涼如前胡藜蘆升麻葶佐

乏以川芎白芍藥枳殼桔梗羌活木通紫草
之屬則可以調適矣○黑陷二種因氣虛而
毒氣不能盡出者酒炒黃芪紫草人參葶○
黑陷甚者亦用燒人尿蜜水調服出子粒方
○痒塌者於形色脉上分虛實實則脉有力
氣壯虛則無力虛痒以實表之劑加涼血藥
實痒如大便不通者以大黃寒涼之藥少與
之下其結糞○氣怯輕者用淡蜜水調滑石
末以羽潤瘡上○瘡乾者宜退火止用輕劑
荆芥升麻葛根之類○濕者用瀉濕乃肌表
間濕宜用風藥白芷防風之類○上引用升

今作金本異

麻葛根下引用攢椰半膝助以貝母忍冬草
白芷瓜蒌之類○若咽喉痛者大如聖散鼠
粘子湯○喘滿氣壅者麻黃黃芩湯○煩渴
者甘草散烏梅湯

○下痢嘔逆者木香理中湯○顏色正者知
上治將欲成就却色淡者宜助血藥用當歸
川芎酒洗芍藥之類或加紅花○將成就之
際却紫色者屬熱用涼藥解其毒升麻葛根
酒炒黃連黃芩及連翹之類甚者犀角大解
豆毒○金白色將靨時如豆壳者蓋因初起
時飲水多其靨不齊俗呼倒靨不好但服實

表之劑消息他太小便如太便秘通大便小
便秘通小便

○小便赤澀者大連翹湯并露飲

○大便秘結內煩外熱者小柴胡湯加枳殼
最當或少少四順清涼

○瘡疹用藥固有權度太小二便不可不通
其大便自所下黃黑則毒氣已成不必多與
湯劑但少用化毒湯可也或不用亦可若小
大二便一或閉焉則腸胃壅遏脈結凝滯毒
氣無從發泄眼閉聲啞肌肉鰓黑不旋踵而
告變矣陷入者加味和聖散更以胡荽酒薄

服作湯傳

傳其身厚傳其足噴其衣服併以厚綿蓋之
若猶未也獨聖散入木香煎湯若其瘡已黑
乃可用錢氏宣風散加青皮主之錢氏云黑
陷青紫者百祥丸下之不黑者謹勿下余知
其所下者瀉膀胱之邪也又云下後身熱氣
溫欲飲水者可治水穀不消或寒戰者為逆
余知其脾強者土可以治水也百祥丸太峻
當以宣風散代之瀉後溫脾則用人參茯苓
白朮等分厚朴木香甘草各半為妙蓋瘡發
肌肉陽明主之脾土一溫胃氣隨暢獨不可
消勝已泄之腎水乎此錢氏不刊之秘旨也

○其壞瘡者一曰內虛泄瀉一曰外傷風冷
三日變黑歸腎○近時小兒痘瘡止宗陳文
中木香散異攻散殊不知彼時立方之時為
運氣在寒水司天時令又值嚴冬大寒為因
翼鬱遏痘瘡不紅統故用辛熱之劑發之今
人不分時令寒熱一藥施治誤人多矣時值
溫熱山野農家貧賤之人其或偶中也

○丹溪痘瘡治法最為明備近世通用陳文中木
香異攻等方乃一偏之術若痘瘡虛怯淡白
色瘡塌此屬虛寒宜用陳文中方若發熱壯
盛齊勇紅紫色隱痒此屬熱毒急宜涼血解

毒自陳文中方盛行後屬虛寒者率得生
熱毒者悉不救痘是胎毒古人治法只解毒
然氣血虛則送毒氣不出及不能成就故陳
文中之法亦于載妙訣補前人之未備者但
溫補之法既行而解毒之旨遂隱故較得一
邊又害了一邊今必詳究丹溪一法通用斯
無弊也

○痘瘡屬虛寒者直可延至十數日後方死
屬毒盛轉紫色者不過七八日蓋痘是胎毒
自內出外一上三日方出齊毒氣尚在內出
至六日則當盡發於表七八九日成膿而結

痲疾若毒氣盛不能盡出過六日毒反內入
臟腑故須於六日以前毒氣該出之時急服
涼血解毒之藥以驅出之六日以後醫無及
矣故其死最急若虛弱毒氣少者只是氣血
不足不能貫膿成就故綿延日久而後死此
虛實輕重之分也○痘瘡多者是毒氣多便
先宜解毒然多則恐氣血周貫不足故隨後
亦宜兼補藥以助成膿血

續醫論

十五條

弘治十六年七月九日
舟中著

喘與脹一症相因必皆小便不利喘則必生脹脹
則必生喘但要識得標本先後先喘而後脹者

主於肺先脹而後喘者主於脾何則肺金司降
外主皮毛經曰肺朝百脉通調水道下輸膀胱
又曰膀胱者州都之官津液藏焉氣化則能出
矣是小便之行由於肺氣之降下而輸化也若
肺受邪而上喘則失降下之令故小便漸短以
致水溢皮膚而生腫滿焉此則喘為本而腫為
標治當清金降氣為主而行水次之脾土惡濕
外主肌肉土能剋水若脾土受傷不能制水則
水濕妄行浸漬肌肉水既上溢則邪反侵肺氣
不得降而生喘矣此則腫為本而喘為標治當
實脾行水為主而清金次之苟肺症而用燥脾

之藥則金得燥而喘愈加脾病而用清金之藥
則脾得寒而脹愈甚矣近世治喘脹者但知實
脾行水而不知分別肺脾二症予故為發明之
氣虛補氣用四君子湯血虛補血用四物湯虛甚
者俱加熟附子蓋四君四物皆和平寬緩之劑
須得附子捷悍之性行之方能成功附子熱藥
本不可輕用但當病則雖在暑熱時月亦可用
也予嘗治一僕人五月間病熱口渴唇乾嚴語
診其脈虛細而遲用四君子湯加黃耆當歸芍
藥熟附子進一服熱愈甚狂言狂走或曰附子
差矣脈之如舊仍增附子進一大服遂汗出而

熱退脉還四至矣又寧治一婦人亦夏間病熱
初用平調氣血兼清熱和解之劑服二三服不
應熱愈盛舌上焦黑膈間如火漱水不嚥診其
脉兩手皆虛微而右手微甚六七日內謔語撮
空循衣摸床諸惡證俱見後用四物湯加黃耆
人參白朮陳皮麥門冬知母熟附子服之一二
時汗出而熱退次日復熱再服一服又退又次
日復發知其虛極也遂連進十服皆加附子脉
始復而病安

飲食過傷變為異常急暴之證人多不識嘗有一
壯年人忽得暴疾如中風口不能言目不識人

四肢不舉急投蘇合香丸不效予偶過園之因
詢其由曰適方陪客飲食後忽得此症遂教以
煎生薑淡鹽湯多飲探吐之吐出飲食數掬即
時病愈又一婦人先傷飲食損胃後夜飯早卧
因事復起少穿衣服覺虛冷少頃忽得厥逆昏
迷不省予曰此必有食也令煎薑鹽湯吐之吐
出夜飯遂醒後服白朮陳皮半夏麥芽湯調理
而愈大抵此等證多因飲食醉飽之後或感風
寒或著氣惱而得飲食填塞胃氣不行內傷特
重若誤作中風中氣證而用驅風解表行氣散
氣之藥則胃氣重傷死在旦夕嘗見人有率暴

病多作中風中氣用藥須更不救莫知其由內
經雖有暴病暴死之證但恐多有因於食者前
輩不曾明言故人不識耳今後遇有此等急證
須要審問明白若方飲食醉飽或累傷飲食重
復受傷但覺胃膈有食滯者只作食治之

又頭痛病略感風寒便發寒身須重綿厚帕包裹
者此屬鬱熱本熱而標寒世人不識率用辛溫
解散之藥暫時得効誤認爲寒殊不知因其本
有鬱熱毛竅常踈故風寒易入外寒束其內熱
閉逆而爲痛辛熱之藥雖能開通閉逆散其標
之寒邪然以熱濟熱病本益深惡寒愈甚矣唯

當瀉火涼血爲主而佐以辛溫散表之劑以從
法治之則病可愈而根可除也

眼赤腫痛古方用藥內外不同在內湯散用苦寒
辛涼之藥以瀉其火在外點洗則用辛熱辛涼
之藥以散其邪故點藥莫要於冰片而冰片大
辛熱以其辛性甚故借以拔出火邪而散其熱
氣古方用燒酒洗眼或用乾薑末生薑汁點眼
者皆此意也蓋赤眼是火邪內炎上攻於目故
內治用苦寒之藥是治其本如銅底之去薪也
然火邪既客於目從內出外若外用寒涼以阻
逆之則鬱火內攻不得散矣故點藥用辛熱而

洗眼用熱湯是火熾則發因而散之從治法也
世人不知水片為劫藥而誤認為寒常用點眼
遂致積熱入目而昏暗瘡翳故云眼不點不昏
者此也又不知外治忌寒涼而妄將冷水冷物
冷藥搽洗當致昏瞶者有之

耳鳴證或鳴甚如蟬或左或右或時閉塞世人多
作腎虛治不効殊不知此是痰火上升鬱於耳
中而為鳴鬱甚則壅閉矣遇此症但審其平昔
飲酒厚味上焦素有痰火只作清痰降火治之
大抵此證多因先有痰火在上又感惱怒而得
怒則氣上少陽之火客於耳也故腎虛而鳴者

其鳴不甚其人必多慾當見勞快之證

鼻塞不聞香臭或但遇寒月多塞或略感風寒便
塞不時舉發者世俗皆以為肺寒而用薑棗通
利辛溫之藥不効殊不知此是肺經素有火邪
火鬱甚則喜得熱而惡見寒故遇寒便塞遇感
便發也治法清肺降火為主而佐以通氣之劑
若如常鼻塞不聞香臭者再審其平素六作肺
熱治之清金瀉火消痰或丸藥噙化或未藥輕
調緩服久服無不効矣此予所親見而治驗者
其平素原無鼻塞舊證一時偶感風寒而致窒
塞聲重或流清涕者自作風寒治

牙床腫痛齒痛動搖或黑爛脫落世人皆作腎虛
治殊不知此屬陽明濕熱蓋齒雖屬腎而生於
牙床上下床屬陽明大腸與胃猶木生於土也
腸胃傷於美酒厚味膏粱甘滑之物以致濕熱
上攻則牙床不清而寫腫為痛或出血或生蟲
由是齒不得安而動搖黑爛脫落也治宜瀉陽
明之濕熱則牙床清寧而齒自安固矣
小便不禁或頻數古方多以爲寒而用溫澁之藥
殊不知屬熱者多蓋膀胱火邪妄動水不得寧
故不能禁而頻數來也故年老人多頻數者是
膀胱血少陽火偏旺也治法當補膀胱陰血瀉

火邪爲主而佐以收澁之劑如牡蠣山茱萸五
味子之類不可用溫藥也病本屬熱故宜瀉火
因水不足故火動而致小便多小便既多水益
虛矣故宜補血補血瀉火治其本也收之澁之
治其標也

男子陰痿不起古方多云命門火衰精氣虛冷固
有之矣然亦有鬱火甚而致痿者經云壯火食
氣譬如人在夏暑而倦怠痿弱遇冬寒而堅強
也予嘗親見一一人腎經鬱火而有此證令服
黃柏知母清火堅腎之藥而効故須審察不可
偏認作火衰也

夢遺精滑世人多作腎虛治而用補腎滋精之藥不效殊不知此證多屬脾胃飲酒厚味痰火濕熱之人多有之蓋腎藏精精之所生由脾胃飲食化生而輸歸於腎今脾胃傷於濃厚濕熱內鬱中氣濁而不清則其所化生之精亦得濁氣腎主秘藏陰靜則寧今所輸之精既有濁氣則邪火動於腎中而水不得寧靜故遺而滑也此證與白濁同丹溪論白濁為胃中濁氣下流滲入膀胱而云無人知此也其有色心太重妄思通用而致遺滑者自從心腎治但兼脾胃者多要當審察

婦之女子經脈不行多有脾胃損傷而致者不可便認作經閉血死輕用經通破血之藥遇有此證便須審其脾胃如何若因飲食勞倦損傷脾胃少食惡食泄瀉疼痛或因誤服汗下攻刺藥傷其中氣以致血少而不行者只宜補養脾胃用白朮為君茯苓芍藥為臣佐以黃芪甘草陳皮麥芽川芎當歸柴胡等藥脾旺則能生血而經自行矣又有飲食積滯致損脾胃者亦宜消積補脾若脾胃無病果有血塊凝結方宜行血通經

婦人半產多在三四月及五月七月除跌撲損傷

不拘外若前次三箇月而隨則下次必如期復
然蓋先於此時受傷故後至期必應乘其虛也
遇有半產者產後須多服養氣血固胎之藥
以補其虛損下次有胎先於兩箇半月後即服
固胎藥十數服以防三月之墮至四箇半月後
再服八九服防過五月又至六箇半月後再服
以防七月及至九箇月內服丹溪達生散十數
服可保無虞其有連墮數次胎元損甚者服藥
須多又則可以智方用四物湯加入參白朮陳
皮茯苓甘草阿膠艾葉條芩多氣加香附縮砂
有痰加姜製半夏調理妊娠在於清熱養血條

實黃芩為安胎聖藥清熱故也暑月宜加用之
養胎全在脾胃譬猶鐘懸於梁梁軟則鐘下墜
枳則墮矣故白朮補脾為安胎君藥若因氣燥
致胎不安者宜用川芎陳皮茯苓甘草多加縮
砂少佐木香以行氣

東垣丹溪治病多自製方蓋二公深明本草藥性
洞究內經要法故能自製自宋以來局方
盛行人皆遵用不敢輕率自為局方論證治病
雖多差謬丹溪曾論辨之然方皆各醫所製其
君臣佐使輕重緩急大小多寡之法則不差也
近因東垣丹溪之書大行世醫見其不用古方

也率皆效驗治病輒自製方然藥性不明製方之法莫究鹵莽亂雜反致生無甚有變證多端遂難識治且夫藥之氣味厚薄不同如五味子之味厚故東垣方少者五六粒多者十數粒今世醫或用二三錢石膏味淡薄故白虎湯用半兩今世醫不敢多用補上治上劑宜輕少今不論論上下率用大劑在散湯液各有攸宜今不論緩急率用湯煎如此類者多矣今之醫者若非熟讀本草深究內經而輕自製方鮮不悞人也或問今人有言東垣之法宜用於北丹溪之法可行於南如何曰東垣北醫也羅謙甫傳其法以

聞於江浙丹溪南醫也劉宗厚世其學以鳴於陝西果如其言則本草內經皆神農黃帝岐伯之說亦止宜施於北方耶夫五方所生異病及治之異宜內經異法方宜論五常正大論詳言之矣又如北方多寒南方多熱江湖多濕嶺南多瘴謂其得此氣多故亦多生此病非謂此病無熱南病無寒也至於治寒以熱治熱以寒則五方皆同豈有南北之異耶但人之臟腑火各居二天之六氣熱居三分又半故天下之病熱多而寒少觀內經至真大論病機一篇可見又濕熱相火致病甚多自王太僕注文湮沒以

致局方備用溫濕之藥故丹溪出而闢內經之
旨辨局方之偏論濕熱相火之病以補前人之
未備耳後人不識見其多用芩連地柏等苦寒
之藥遂以為宜用於南淺矣哉

續隨證治例

暑病

夏至日後病熱為暑暑者相火行令也夏月入感
之自口齒而入傷心包絡之經其脈虛或浮大
而散或弦細乾澀蓋熱傷氣則氣消而脈虛弱
其為症汗煩則喘渴靜則多言身熱而煩心煩
大渴引飲頭疼自汗倦怠少氣或下血發黃生

斑甚者太熱制金不能平木抽搐不省人事治
暑之法清心利小便最好暑傷氣宜補真氣為
要又有惡寒或四肢逆冷甚者迷悶不省而為
霍亂吐利痰滯嘔逆腹痛瀉痢此則非暑傷人
乃因暑而自致之病也以其因暑而得故亦謂
之暑病然治法不同

○若行人或農夫於日中勞役得之者是動而
得之陽證也其病必苦頭痛發躁熱惡熱捫
之肌膚大熱必大渴引飲汗大泄無氣以動
乃天熱外傷元氣也宜清暑益氣用香薷黃
連扁豆人參黃芪五味知母石膏之類

○暑熱發渴脈虛宜用人參白虎湯人參一錢
知母二錢石膏半兩甘草一錢粳米煎
竹葉石膏湯亦好石膏一兩半夏二錢
甘草二錢人參二錢麥門冬半兩竹葉

○東垣清暑益氣湯治長夏濕熱蒸人人感之
四肢困倦精神少胃滿氣促支節痛或氣高
而喘身熱而煩心下痞悶小便黃數大便溏
而頻或痢或渴不思飲食自汗體重黃芪升
麻蒼朮各一錢人參白朮神曲陳皮各五分
炙甘草黃柏麥門冬當歸各三分葛根澤瀉
青皮五味各二分

○注夏病屬陰虛元氣不足宜補中益氣湯去
柴胡升麻加炒黃柏白芍藥按痰者加半夏
陳皮

○若暑熱之時無病之人或避暑熱納涼於深
堂大厦涼臺冷館太窮風車得之者是靜而
得之陰證也其病必頭痛惡寒身形拘急肢
節疼痛而煩心肌膚大熱無汗此為陰寒所
逼使周身陽氣不得伸越宜用辛溫之劑以
解表散寒用厚朴紫蘇乾薑藿香蒼活蒼朮
之類若外既受寒內復傷水水生冷瓜果之
類前藥再加乾薑縮砂神曲之類此非治暑

也治因暑而致之病也

○若外不受寒止是內傷水水冷物腹痛泄瀉或霍亂吐逆宜縮脾飲砂仁草菓甘草扁豆乾薑烏梅或理中湯加神曲麥芽縮砂蒼朮此專治內溫中消食也

○若吐瀉脈沈微甚者不可用涼藥可用附子大順散熱附子甘草乾薑杏仁桂或附子理中湯加炒芍藥

○夏月多食冷物及過飲茶水致傷脾胃吐瀉霍亂故以治暑藥多用溫脾消食治濕利小便之藥醫者要識此意

○若既傷暑熱復傷生冷外熱內寒宜先治其內溫中消食次治其外清暑補氣而以理脾為主於前陰陽二條內相兼取用東垣清暑益氣湯已兼此意其用黃蘗升麻人參白朮甘草麥門冬當歸五味黃柏葛根是清暑補氣也蒼朮神曲陳皮澤瀉青皮是治內補脾也

勞瘵

男子二十前後色慾過度損傷精血必生陰虛火動之病睡中盜汗午後發熱哈哈咳嗽倦怠無力飲食少進甚則痰涎帶血咯唾出血或咳血

吐血衄血身熱脉沈數肌肉消瘦此名勞瘵最
 重難治輕者用藥數十服重者期以歲年然必
 須病人命堅心定志絕房室息妄慮戒惱怒
 節飲食以自培其根否則難服良藥無用也此
 病治之於蚤則易若到肌肉消燂沈困著床尺
 脉沈取細數則難為矣又此病大忌服人參若
 曾服過多者亦難治今製一方于後治色慾證
 先見潮熱盜汗咳嗽倦怠趁早服之

主方 補陰瀉火湯

川芎一錢 熟地黄一錢 白芍藥炒一錢
 當歸三分 黃柏七分 知母一分 蜜水
浸火炙

生地黄五分 甘草五分 天門冬一錢
 白木一分 陳皮七分 乾薑三分
酒洗 心及皮 紫色

○若咳嗽盛加桑白皮馬兜鈴瓜蒌仁各七分

五味子十粒

○若痰盛加姜製半夏貝母瓜蒌仁各一錢

○若盜汗多加牡蠣酸棗仁各七分 浮小麥一分

○若潮熱盛加桑白皮沙參地骨皮各七分

○若夢遺精滑加牡蠣龍骨山茱萸各七分

○若赤白濁加白茯苓一錢 黃連三分

○若兼衄血咳血出於肺也加桑白皮一錢

黃芩山梔 各五分炒

○若兼嗽血痰血出於脾也加桑白皮貝母黃連瓜蒌仁 各七分

○若兼嘔吐血出於胃也加山梔黃連藜蘆蒲黃 炒各一錢韭汁半銀蓋薑汁少許

○若兼咯唾血出於腎也加桔梗玄參側柏葉 炒各一錢

○若先見血證或吐衄盛大者宜先治血治法輕少者涼血止血盛大者先消瘀血次止血涼血蓋血來多必有瘀於胃膈者不先消化之則止之涼之不應也葛可久十藥神書方

可次第檢用方內唯獨參湯止可用於大吐血後昏倦脈微細氣虛者氣雖虛而復有火可加天門冬 五錢 若如前所云陰虛火動潮熱盜汗咳嗽脈數不可用也說見本草集要人參條下明白

○此病屬火大便多燥然須節調飲食勿令泄瀉若胃氣復壞泄瀉如澀則前以寒涼之藥難用矣急宜服藥理脾胃用白朮茯苓陳皮半夏神曲麥芽甘草等藥俟胃氣復然後用前本病藥

○收功保後可合補陰丸常服之及用葛可久方

余晚得是書見其論證製方多有獨得之妙而深契內經之旨小而通其變以致於大約而極其要以盡乎詳其於醫門亦得一貫之道者也余欲試諸人者久矣有一年少來告曰叔父自前年得病疾至于今春轉增危篤百藥不應以死自分無乃別有治救之術耶余授此方并其加減法與之兩點而愈即止藥後數日復作又進兩點輒應止藥如前再作連進四服而安又有八十歲老婦亦得此疾數貼而應止藥則復作連進得安或有不遇一二服而愈屢試之其効神速如鼓應桴他藥皆

然其製方之妙可謂聖矣然是書之出未久人所罕見而藥又無名藥無其名則人有未達之疑余故或因其性或因其材而名之至於人所罕見則宜壽梓以廣其傳此則非吾力所及故今因洪察訪涵之赴湖南任所也授此方以寄綾城倅洪公欽仲而告之曰公為字民之官宜體我聖上好生之德使是方盛行于世民無札瘥天關者非在於公乎夫貴古而賤今喜遠而忽近者凡入之心莫不皆然其方之作在國朝弘治之歲其不為人所賤而忽之者幾希矣雖然不本其源不達其流徂於習熟見聞膠守舊常徒以世之先後

易經卷之五十一

為優劣而輕重之者庸人之見也非吾欽仲之所
宜為也庖犧之易只寓於畫經三聖而有象有
象有爻有辭易道以立至於程朱兩夫子出而後
其精微之隱遂大明于世安知農黃之道亦有待
於是人乎其母以後人而忽之哉嘉靖辛亥仲夏
箕城後人進士趙歲書

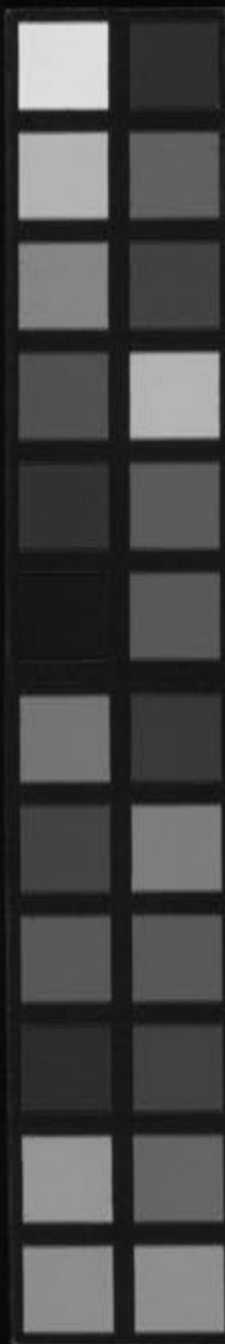
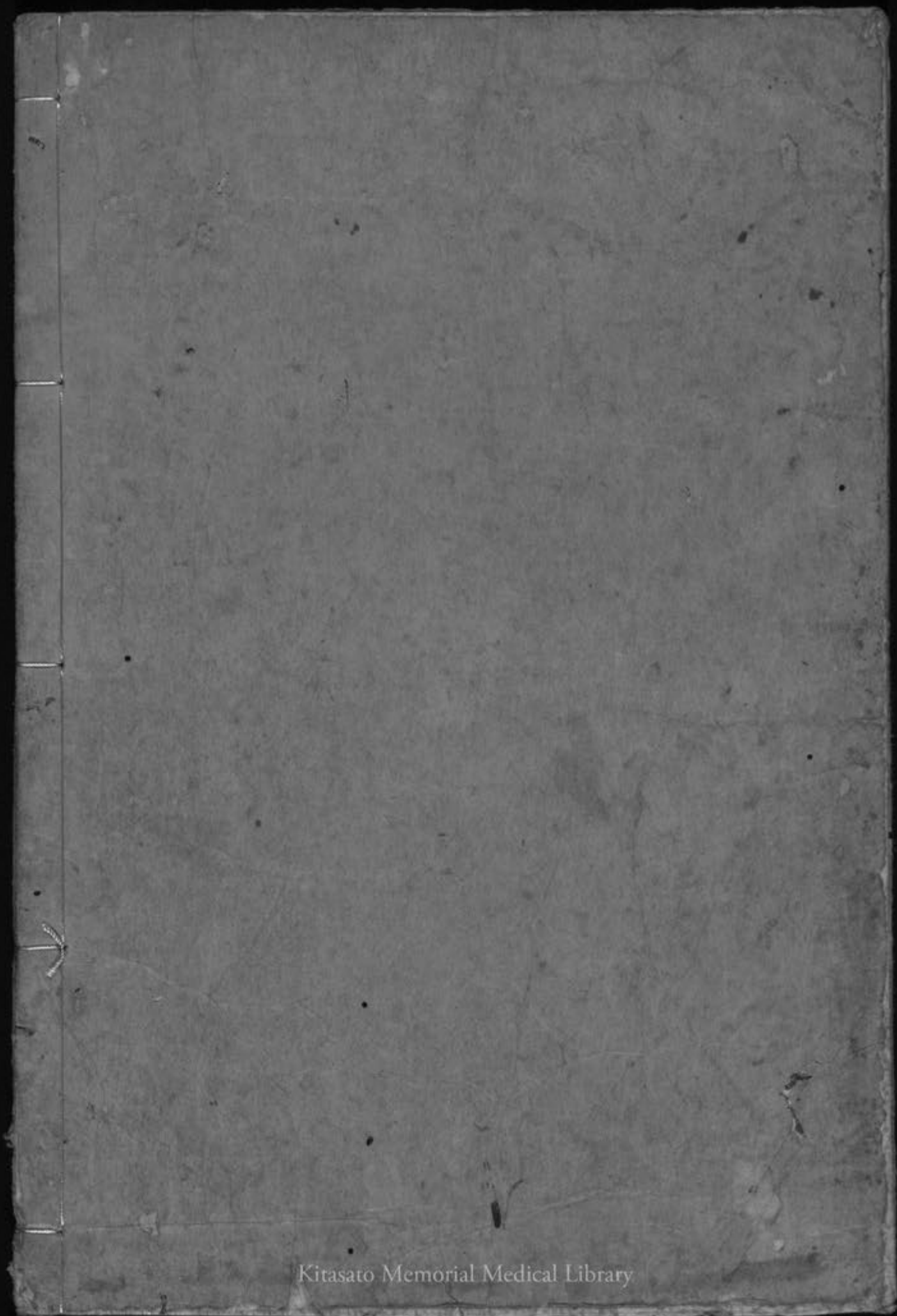
右之本文文字點共加吟味刊之
于時正保旃蒙作噩仲夏吉辰

二藤寺所
附南宮集用板

其精微之蹟遂大明乎此矣然其書之遺亦存於
於志人乎其母以孫人而為之也其書之遺亦存於
其知後進士謝應龍

右之本支字點其加吟味列之
于時正保攝家作疆仲夏吉辰

〇〇〇〇
〇〇〇〇



Kitasato Memorial Medical Library