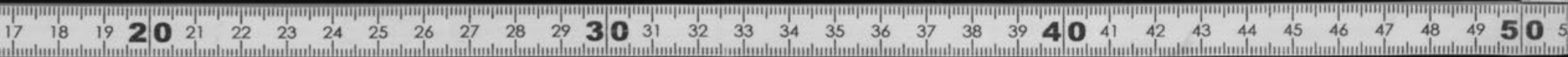


重刊脈學奇經八脈

Kitasato Memorial Medical Library

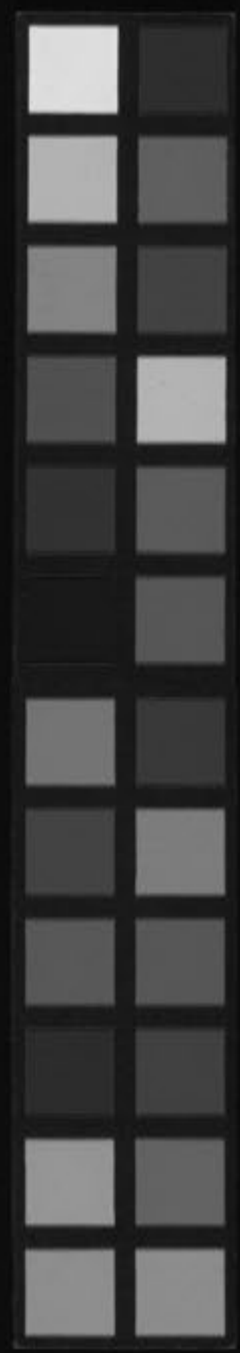




✕  
m 25-2

Kitasato Memorial Medical Library

F  
E-2







重刊脈學奇經八脈敘

余奉中丞夏公教既刻本州綱目矣  
臨川令袁君與李君時珍鄉人也則  
取其脈學與奇經八脈考示余曰李  
君平生學力盡在此幸併刻之為全  
書余念古良醫治疾未有不先診脈  
者自軒岐已然辨人鬼別男女特其

脈學奇經八脈敘

490.9  
M4-2

No  
2962

112 M25-2



富士川文庫

1732



粗爾微茫呼吸之間而生死輕重係焉如濟北才人顏色不變而在死瀆中其脈病也故曰無數者同之有數者異之苟不明乎脈之法則所同者多矣脈學者專辨脈訣之誤也今之醫者無不誦脈訣而李君謂非叔和著特條列而正之然非李君之言也

宋陳無擇嘗斥為高陽生作矣亦非無擇之言也朱晦翁嘗譏其鄙淺偽書矣脈訣行而脈經隱脈訣之誤既明脈經其可復興乎奇經八脈者其名出于難經而其論原于素問以非十二經之正故謂之奇經也昔淳于意拜受公乘陽慶脈書奇咳術卽此



世之醫者且不能舉其數况通其義乎叔和曰天雨降下溝渠溢滿聖人不能圖也脈絡流溢諸經不能復拘也然則八脈可以不講乎八脈明而脈理盡矣脈理盡而病無不察可以窮吾治之之方矣語云人之所病病疾多而醫之所病病道少通乎脈學

又通乎八脈之學道其患少也乎哉因併刻附于本草之後癸卯秋七月上澣長洲張鼎思書









浮脉舉之有餘按之不足經如微風吹鳥背上毛厭厭聶聶如循榆莢素問如水漂木崔氏如捻蔥葉黎氏  
浮脉法天有輕清在上之象在對為乾在時為秋在入為肺及謂之毛太過則中堅旁虛如循雞羽病在外也不及則氣來毛微病在中也○脉訣言尋之如太過乃浮兼洪緊之象非浮脉也  
 體狀詩浮脉惟從肉上行如循榆莢似毛輕三秋得令知無恙久病逢之卻可驚八卷有註謂與空發相類詩浮如木在水中浮浮大中空乃是托拍拍而浮是洪脉來時雖盛去悠悠○浮脉輕平似捻蔥虛來遲大豁然空浮而柔細方為濡散似楊花無定蹤

浮而有方為洪 浮而遲大為虛 虛甚為散 浮而無方為芤 浮而柔細為濡  
 主病詩浮脉為陽表病居遲風數熱緊寒拘浮而有方多風熱無力而浮是血虛○寸浮頭痛眩生風或有風痰聚在胸關上土衰兼木旺尺中澀便不流通  
浮脉主表 有力表實 無力表虛 浮遲中風 浮數風熱 浮緊風寒 浮緩風濕 浮芤失血 浮洪虛熱 浮散勞極 浮陰  
 沉脉重手按至筋骨乃得經如綿裹砂內剛外柔楊氏如石投水必極其底



沉脉法地有淵泉在下之象在裏為坎在時為冬  
在入為腎又謂之石亦曰營太過則如彈石按之  
益堅病在外也不及則氣來虛微去如數者病在  
中也○脉訣言緩度三關狀如爛綿綿者非也沉有  
緩數及然各部之沉爛  
綿乃弱脉非沉也

體狀詩水行潤下脉來沉筋骨之間與滑勻女子寸  
方男子尺四時如此號為平

相類詩沉幫筋骨自調勻伏則推筋着骨尋沉細如  
綿真弱脉絃長實大是牢形沉行筋間伏行骨上  
牢大有力弱細無力

主病詩沉潛水畜陰經病數熱遲寒滑有痰無力而  
沉虛與氣沉而有力積并寒○寸沉痰鬱水停胸關

主中寒痛不通尺部濁遺弁泄痢腎虛腰及下元痛

沉脉主裏有力裏實無力裏虛  
又主水畜沉遲痼冷沉數內熱  
沉瀦氣鬱沉弱寒熱沉緩寒濕  
沉緊冷痛沉牢冷積

遲

遲脉一息三至去來極慢

遲為陽不勝陰故脉來不及○脉訣言重手乃得  
是有沉無浮一息三至甚為易見而曰隱隱曰狀  
且難是瀦脉矣其謬可知

體狀詩遲來一息至惟三陽不勝陰氣血寒但把浮  
沉分表裏消陰須益火之原

永學



體狀詩 脈來三至號為遲小駛于遲作緩持遲細而

難知是濇浮而遲大以虛推無功為濇 有止為緩 有功為濇 有止為緩

遲甚為敗 浮大而與為虛 黎氏曰遲小而實 緩大而慢遲為陰盛陽衰 緩為衛盛營弱 宜別之

主病詩 遲司臟病或多痰沉痼瘕瘕子細者有力而

遲為冷痛遲而無力定虛寒 ○寸遲必是上焦寒開

主中寒痛不堪尺是腎虛腰脚重漉便不禁疝牽丸

遲脈主臟 有力冷痛 無力虛寒 浮遲表寒 沉遲裏寒

數脈一息六至經麻流薄疾素問

數為陰不勝陽故脈來太過 ○浮沉遲數脈之綱 領素問脈經皆為正脈脈訣立七表八裏而遺數 脈止謂于心 臟其安甚矣

體狀詩 數脈息間常六至陰微陽盛必狂煩浮沉表

裏分虛實惟有兒童作吉者

相類詩 數比平人多一至緊來如數似彈繩數而時

止名為促數見關中動脈形數而弦急為緊 流利 數而滑 數而有止為促

數甚為極 數 見關中為動

主病詩 數脈為陽熱可知只將君相火來醫實宜涼

瀉虛溫補肺病秋深却畏之 ○寸數咽喉口舌瘡吐



紅嗽嗽肺生瘍當關胃火并肝火尺屬滋陰降火湯

數脈主肺 有力實火 無力虛火 浮數表熱 沉數裏熱 氣口數實肺癰 數虛肺痿

滑 陽中陰

滑脈往來前卻流利展轉替替然如珠之應指脈

漉如欲脫滑為陰氣有餘故脈來流利如水脈若血之府也血盛則脈滑故腎脈宜之氣盛則

脈滑故肺脈宜之○脈訣云按之即伏三關如珠不進不退是不分浮滑沉滑尺寸之滑也今正之

體狀相類詩滑脈如珠替替然往來流利卻還前莫

將滑數為同類數脈惟看至數間滑則如珠數則太至

主病詩滑脈為陽元氣衰痰生百病食生痰上為吐

逆下蓋血女脈調時定有胎○寸滑膈痰生嘔吐吞

酸舌強或欬嗽當關宿食肝脾熱渴痢癩淋看尺部

滑主痰飲 浮滑風痰 沉滑食痰 滑數痰火 滑短宿食 脈訣言關滑胃寒尺滑膈似水與脈

經言關滑胃熱尺滑血畜婦人經病之肯相反其謬如此

滑 陰

滑脈細而遲往來難短且散或一止復來經參伍不

調問如輕刀刮竹如雨沾沙通真如病蠶食葉

滑為陽氣有餘氣盛則血少故脈來蹇滯而肺宜之○脈訣言指下尋之似有舉之全無與脈經所

云絕不



體狀詩細遲短瀉往來難散止依稀應指間如雨沾

沙容易散病蠶食葉慢而艱

相類詩參伍不調名曰瀉輕力刮竹短而難微似秋

芒微與甚浮沉不別有無間

細遲短散時下止曰瀉極細而更重按若絕曰微浮而柔細曰濡沉而柔細曰弱

主病詩瀉緣血少或傷精及胃亡陽汗雨淋寒濕入

營為血痺女人非孕即無經○寸瀉心虛痛對胸胃

虛脇脹察關中尺為精血俱傷候腸結澀淋或下紅

瀉主血少精傷之病女人有孕為胎病無孕為數血之杜光庭云瀉脈獨見尺中形同代為死脈

虛陰

虛脈遲大而與按之無力隱指豁豁然空

崔紫虛云形大力薄其虛可知○脈訣言尋之不

足舉之有餘止言浮脈不見虛狀楊仁齋言狀似柳絮散漫而遲滑氏言散大而與皆是散脈非虛也

體狀相類詩舉之遲大按之鬆脈狀無涯類谷空莫

把孔虛為一例孔來浮大似慈慈

虛脈浮大而遲按之無力孔脈浮大按之中空孔為脫血虛為血虛浮散二脈見浮脈

主病詩脈虛身熱為傷暑自汗怔忡驚悸多發熱陰

虛須早治養營益氣莫蹉跎○血不榮心寸口虛關



中腹脹食難舒骨蒸痿痺傷精血卻在神門兩部居  
主經曰血虛脈虛曰氣來虛微為不及病在內曰久病脈虛者死

**實**陽

實脈浮沉皆得脈大而長微絃應指幅愾然經脈

幅愾堅實貌○脈訣言如繩應指來乃緊脈非實脈也

**體狀詩**浮沉皆得大而長應指無虛幅愾強熱蘊三

焦成壯火通腸發汗始安康

**相類詩**實脈浮沉有力強緊如彈索轉無常須知牢

脈幫筋骨實大微絃更帶長

浮沉有力為實絃急彈入為緊沉而實大微絃而長為牢

**主病詩**實脈為陽火鬱成發狂譫語吐頻頻或為陽

毒或傷食大便不通或氣疼○寸實應知面熱風咽

疼舌強氣填胸當關脾熱中官滿尺實腰腸痛不通

經曰血實脈實曰脈實者水穀為病曰氣來實強是謂太過○脈訣言尺實小便不禁與脈經尺實小腹痛小便難之說何反察其不知其謬訣為虛寒藥用薑附愈誤矣

**長**陽

長脈不大不小迢迢自若朱氏如循長竿末稍為平如

引繩如循長竿為病素問



長有三部之長一部之長在時為春在入為肝心  
脈長神強氣壯腎脈長帶圓根深經曰長則氣治  
皆言平

體狀相類詩過于本位脈名長絃則非然但滿張絃

脈與長爭較遠良工尺度自能量實年絃緊皆兼長脈

主病詩長脈迢迢大小勻及常為病似牽繩若非陽

毒癩癩病即是陽明熱勢深長主有餘之病

短陰

短脈不及本位訣應指而迴不能滿部經脈

戴同父云短脈只見尺寸若關中見短上不通寸下不通尺是陰陽絕脈必死矣故關不診短○黎

居士云長短未有定體諸脈舉按之附過于本位者為長不及本位者為短○長脈屬肝宜于春短脈屬肺宜于秋短脈診肝肺長短自見

體狀相類詩兩頭縮縮名為短濇短遲遲細且難短

濇而浮秋喜見三春為賊有邪并濇微動結皆兼短脈

主病詩短脈惟于尺寸尋短而滑數酒傷神浮為血

澀沉為痞寸主頭疼尺腹疼經曰短則氣病短主不及之病

洪陽

洪脈指下極大經來盛去衰問素來失去長通真

洪脈在卦為離在時為夏在入為心素問謂之大亦曰鉤滑氏曰來盛去衰如鉤之曲上而復下應



血脈來去之象。萬物敷布下垂之狀。○唇炎舉言如環珠者非脈訣云。夏季宜之。秋季冬季發汗通腸俱非洪脈。所宜蓋謬也。

體狀詩脈來洪盛去還衰。滿指滔滔應夏時。若在春

秋冬月分升陽散火莫狐疑。

相類詩洪脈來時拍拍然。去衰來盛似波瀾。欲知實

脈參差處舉按絃長幅。實而無力為洪。

主病詩脈洪陽盛血應虛。相火炎熱病居脹。滿胃

翻瀆早治陰虛洩利可愁如。○寸洪心火上焦炎。肺

脈洪時金不堪。肝火胃虛關內察。腎虛陰火尺中看。

洪主陽盛陰虛之病也。刺失血久不斂者忌之。經曰形瘦脈大。多氣虛死。曰脈大則病進。

微陰

微脈極細而更按之如欲絕。若有若無。經細而稍長。

戴氏○素問謂之。小氣血微則脈微。

體狀相類詩微脈輕微警警乎。按之欲絕有如無。微

為陽弱細陰弱細比于微畧較粗。

輕診即見重按如欲絕者微也。往來如線而常有者細也。仲景曰脈警警如養上肥者陽氣微。榮榮如蠶絲細者陰氣衰。長病得之死。卒病得之生。

主病詩氣血微兮脈亦微。惡寒發熱汗淋漓。男為勞



極諸虛候女作崩中帶下醫○寸微氣促或心驚關

脉微時脹滿形尺部見之精血弱惡寒消瘡痛呻吟

微主久虛血弱之病陽微惡寒陰微發熱脉訣云歲中日久為白帶滑下多時骨亦枯

緊脉來往有力左右彈人手問如轉索無常景數如

切繩脉如綉線丹

緊乃熱為寒束之脉故急數如此要有神氣素問謂之急○脉訣言寥寥入尺來崔氏言如線皆非

緊狀或以浮緊為弦沉緊為索亦近以取

體狀詩舉如轉索切如繩脉象因之得緊名總是寒

邪來作寇內為腹痛外身疼相類詩見絃實

主病詩緊為諸痛主于寒喘欬風癩吐冷痰浮緊表

寒瀆發越緊沉温散自然安○寸緊人迎氣口分當

關心腹痛沉沉尺中有緊為陰冷定是奔脉與疝疼

諸緊為寒為痛人迎緊盛傷于寒氣口緊盛傷于食尺緊痛居其腹況乃疾在其腹○中惡浮緊欬嗽沉緊皆主死

緩陰

緩脉去來小駛于遲一息四至戴氏如絲在經不卷

其軸應指和緩往來甚勻張太如初春楊柳舞風之



象 楊玄 如微風輕颭柳稍 滑伯

緩脈在卦為坤在時為四季在入為脾陽寸陰尺上下同等浮大而更無有偏勝者平脈也若非其時即為有病緩而和勻不浮不沉不疾不徐不微不弱者即為胃氣故杜光庭云欲知死期何以取古賢推定五般土陽土須知不遇陰陰土遇陰當細數詳玉函經

體狀詩 緩脈阿阿四至通柳稍裊裊輕風欲從脈

裏求神氣只在從容和緩中 相類詩 見遲

主病詩 緩脈營衰衛有餘或風或濕或脾虛上為項

強下痿痺分別浮沉大小區 ○寸緩風邪項背拘闕

為風眩胃家虛神門濡泄或風秘或是蹠跚足力迂

浮緩為風 沉緩為濕 緩瀼脾虛 緩弱氣虛 緩大風虛 緩細濕痺 反胃齒痛夢鬼之病 出自杜撰與緩無關

紮 陽中陰

紮脈浮大而更按之中央空兩邊實 經脈中空外實狀

如慈蔥 紮慈蔥也素問無紮各劉三點云紮脈何似

行脈中脈以血為形紮脈中空脫血之象也 ○ 經云三部脈紮長病得之生卒病得之死 ○ 脈言兩頭有中間無是脈斷截矣又言主淋瀝氣入小腸與失血之候相反議世不

體狀詩 紮形浮大更如蔥按之旁有中央空火犯陽

經血上溢熱侵陰絡下流紅

脈學

上



相類詩中空旁實乃為乳浮大而遲虛脈呼乳更帶

絃名曰革血亡乳革血虛虛

主病詩寸扎積血在于胸關內逢乳腸胃瘧尺部見

之多下血赤淋紅痢漏崩中

絃陽中陰

絃脈端直以長素問如張弓絃脈按之不移綽綽如按

琴瑟絃巢氏狀若箏絃脈訣從中直過挺然指下刊

絃脈在卦為震在時為春在人為肝輕虛以滑者平實滑如循長竿者病勁急如新張弓絃者死池氏曰絃緊而數勁為太過絃緊而細為不及戴同父曰絃而爽其病輕絃而硬其病重○脈訣言時

時帶數又言脈緊狀繩牽皆非絃象今削之

體狀詩絃脈迢迢端直長肝經木王土應傷怒氣滿

胸常欲叫翳蒙瞳子淚淋浪

相類詩絃來端直似絲絃緊則如繩左右彈緊言其

力絃言象牢脈絃長沉伏間又見長脈

主病詩絃應東方肝膽經飲痰寒熱瘧纏身浮沉遲

數瀕分別大小單雙有重輕○寸絃頭痛膈多痰寒

熱癥瘕察左關關右胃寒心腹痛尺中陰疝脚拘攣

絃為木盛之病浮絃表飲外溢沉絃懸飲內痛瘧脈自絃絃數多熱絃遲多寒絃大主虛

水經

止



絃細拘急 陽絃頭痛 陰絃腹痛 單絃飲癖

革

革脉絃而芤 仲景如按鼓皮

仲景曰絃則為寒芤則為虛虛寒相博此名曰革

男子亡血失精婦人半產漏下脉經曰三部脉革長病得之死卒病得之生時珍此即芤絃二脉相合故均主失血之候諸家脉書皆以為芤脉故或有革無芤有芤無革混淆不辨不知革浮牢沉革虛牢實形證皆異也○又按甲乙經曰渾渾革至如涌泉病進而危弊弊綽綽其去如絃絕者死謂脉來渾濁革變急如涌泉出而不反也玉璣以為溢脉與此不同

體狀主病詩革脉形如按鼓皮芤絃相合脉寒虛女

人半產并崩漏男子營虛或憂遺相類詩

見芤

牢 陰中陽

牢脉似沉似伏實大而長微絃

扁鵲曰牢而長者脈也仲景曰寒則牢堅有牢固之象沈氏曰似沉似伏牢之位也實大絃長牢之體也○脉訣不言形狀但云尋之則無按之則有云脉入皮膚難入以牢為死脉皆孟浪謬誤

體狀相類詩絃長實大脉牢堅牢位常居沉伏間革

脉芤絃自浮起革虛牢實要詳看

主病詩寒則牢堅裏有餘腹心寒痛木乘脾疝癩癥

瘕何愁也失血陰虛卻忌之



用... 牢主寒實之病木實則為痛扁鵲云與為虛牢為實失血者脉宜沉細及浮大而牢者死虛病見實脉也○脉訣言骨間疼痛氣居于表  
池氏以為腎傳于脾腎謬妄不經

濡陰 即粟字

濡脉極粟而浮細如帛在水中輕手相得按之無有

脉如水上浮漚

帛浮水中重手按之隨手而沒之象○脉訣言按之似有舉還無是微脉非濡也

體狀詩濡形浮細按瀆輕水面浮綿力不禁病後產

中猶有藥平人若見是無根

用類詩浮而柔細知為濡沉細而柔作弱持微則浮

微如欲絕細來沉細近于微

浮細如綿曰濡 沉細如綿曰弱 浮而極細如絕曰微 沉而極細不斷曰細

主病詩濡為亡血陰虛病髓海丹田暗已虧汗雨夜

來蒸入骨血山崩倒濕侵脾○寸濡陽微自汗多關

中其柰氣虛何尺傷精血虛寒甚温補真陰可起痾

濡主血虛之病又為傷濕

弱陰

弱脉極粟而沉細按之乃得舉手無有

弱乃濡之沉者脉訣言輕手乃得黎氏譬如浮漚皆是濡脉非弱也○素問曰脉弱以滑是有胃氣



脈弱以瀦是謂久病病後者  
弱見之順平人少年見之逆

體狀詩弱來無力按之柔柔細而沉不見浮陽陷入

陰精血弱白頭猶可少年愁相類詩見濡

主病詩弱脈陰虛陽氣衰惡寒發熱骨筋萎多驚多

汗精神減益氣調營急卑醫寸弱陽虛病可知關

為胃弱與脾衰欲求陽陷陰虛病須把神門兩部推

弱主氣虛之病仲景曰陽陷入陰故惡寒發熱又  
云弱主筋沉主骨陽浮陰弱血虛筋急柳氏曰氣  
虛則脈弱寸弱陽虛尺弱陰虛關弱胃虛

散陰

散脈大而散有表無裏經脈渙漫不收崔氏無統紀無拘

束至數不齊或來多去少或去多來少渙散不收如

楊花散漫之象柳氏

戴同父曰心脈浮大而散肺脈短瀼而散平脈也  
心脈栗散怔忡肺脈栗散汗出肝脈栗散溢飲脾  
脈栗散肝腫病脈也腎脈栗散諸病脈代散死脈  
也難經曰散脈獨見則危柳氏曰散為氣血俱虛  
根本脫離之脈產婦  
得之生孕婦得之墮

體狀詩散似楊花散漫飛去來無定至難齊產為生

兆胎為墮久病逢之不必醫

相類詩散脈無拘散漫然濡來浮細水中綿浮而遲

承學



大為虛脈芤脈中空有兩邊

主病詩左寸怔忡右寸汗溢飲左關應稟散右關稟

散肝腫肘散居兩尺魂應斷

細陰

細脈小于微而常有細直而稟若絲線之應指

素問謂之小王啓玄言如莠蓬狀其柔細也○細脈訣言往來極微是微反大于細矣與經相背

體狀詩細來纍纍細如絲應指沉沉無絕期春夏少

年俱不利秋冬老弱卻相宜相類詩見微

主病詩細脈縈縈血氣衰諸虛勞損七情乖若非濕

氣侵腰腎即是傷精汗洩來○寸細應知嘔吐頻入

關腹脹胃虛形尺逢定是丹由冷洩痢遺精脫陰

脈經曰細為血少氣衰有此證則順否則逆故吐衄得沉細者生憂勞過度者脈亦細

伏陰

伏脈重按着骨指下裁動經脈行筋下

脈訣言尋之似有定息全無殊為辨謬

體狀詩伏脈推筋着骨尋指間裁動隱然深傷寒欲

汗陽將解厥逆臍疼證屬陰相類詩見沉

主病詩伏為霍亂吐頻頻腹痛多緣宿食停畜飲老



痰成精聚散寒溫裏莫因循○食鬱胸中雙寸伏欲

吐不吐常兀兀當關腹痛困沉沉關後疝疝還破腹

傷寒一平手脈伏曰單伏兩平脈伏曰雙伏不可以陽證見陰為診乃火邪內鬱不得發越陽極似陰故脈伏必有火而解正如久旱將雨六合陰晦雨後庶物皆蘇之義又有交陰傷寒先有伏陰在內外復感寒陰盛陽衰四脈厥逆六脈沉伏瀆按者必死○脈訣言徐徐發汗與古以附子細辛麻黃湯主之皆非也劉元賓曰伏脈不可發汗

動乃數脈見于關上下無頭尾如豆大厥厥動搖

仲景曰陰陽相搏名曰動陽動則汗出陰動則發熱形冷惡寒此三焦傷也成無己曰陰陽相搏則

虛者動故陽虛則陽動陰虛則陰動雁安常曰關前三分為陽後三分為陰關位半陰半陽故動隨虛見○脈訣言尋之似有舉之還無不離其處不往不來三關沉沉含糊謬妄殊非動脈詹氏言其形鼓動如鉤如毛者尤謬

體狀詩動脈搖搖數在關無頭無尾豆形團其原本是陰陽搏虛者搖兮勝者安

主病詩動脈專司痛與驚汗因陽動熱因陰或為洩

痢拘攣病男子亡精女子崩

仲景曰動則為痛為驚素問曰陰虛陽搏謂之崩又曰婦人手少陰脈動甚者妊子也

促陽



促脉來去數時一止復來經脉如蹶之趣徐疾不常

脉經但言數而止為促脉訣乃云并居寸口不言時止者謬矣數止為促緩止為結何獨寸口哉

體狀詩促脉數而時一止此為陽極欲亡陰三焦鬱

火炎炎盛進必無生退可生相類詩見代

主病詩促脉惟將火病醫其因有五細推之時時喘

欬皆痰積或發狂斑與毒疽脈無氣豆汗團其氣本

促主陽盛之病。促結不因皆有血氣咳飲食五者之別一有留滯則脉必見止也

結

結脉往來緩時一止復來經脉

脉訣言或來或去聚而却還與結無關仲景有蠱蠱如循長竿曰陰結藹藹如車蓋曰陽結脉經又有如麻子動抽旋引旋收聚散不常者曰結主死此三脉名同實異也

體狀詩結脉緩而時一止獨陰偏盛欲亡陽浮為氣

滯沉為積汗下分明在主張相類詩見代

主病詩結脉皆因氣血凝老痰結滯苦沉吟内生積

聚外癰腫疔瘰假為殃病屬陰

結主陰盛之病越人曰結甚則積甚結微則氣微浮結外有痛積伏結內有積聚

代

代脉動而中止不能自還因而復動仲景脉至還入尺

永學



良久方來吳氏

脈一息五至肺心脾肝腎五臟之氣皆足五十動而一息合六衍之數謂之平脈反此則止乃見焉腎氣不能至則四十動一止肝氣不能至則三十動一止蓋一臟之氣衰而他臟之氣代至也經曰代則氣衰滑伯仁曰若無病羸瘦脈代者危脈也

體狀詩動而中止不能還復動因而作代有病者得之猶可察平人卻與壽相關

相類詩數而時止名為促緩止須將結脈呼止不能回方是代結生代死自殊塗

促結之止無常數或二動三動一止即來代脈之止有常數必依數而止還入尺中良久方來也

主病詩代脈元因臟氣衰腹疼洩痢下元虧或為吐

瀉中宮病女子懷胎三月兮脈經曰代散者死生洩及便膿血

五十不止身無病數內有止皆知定四十一止一臟

絕四年之後多亡命三十一止即三年二十一止二

年應十動一止一年殂更觀氣色兼形證

兩動一止三四日三四動止應六七五六一止七八

朝次第推之自無失

戴同父曰脈必滿五十動出自難經而脈訣五臟謂皆以四十五動為準垂于經首○柳東陽曰古



以動數候脉是與緊語頂候五十動乃知五臟缺  
失今人指到腕臂即云見夫五十動豈彈指間  
事耶故學者當診脉問證聽  
聲觀色斯備四診而無失

四言舉要 宋南唐紫虛隱君崔嘉彥希範著  
明蘄州月池子李言聞子郁剛補

脉乃血派 氣血之先 血之隧道 氣息應焉  
其象法地 血之府也 心之合也 皮之部也  
資始于腎 資生于胃 陽中之陰 本乎營衛  
營者陰血 衛者陽氣 營行脉中 衛行脉外  
脉不自行 隨氣而至 氣動脉應 陰陽之誼  
氣如橐籥 血如波瀾 血脉氣息 上下循環

十二經中	皆有動脉	惟手太陰	寸口取矣
此經屬肺	上系吭嗑	脉之大會	息之出入
一呼一吸	四至為息	日夜一萬	三千五百
一呼一吸	脉行六寸	日夜八百	十丈為準
初持脉時	令仰其掌	掌後高骨	是謂關上
關前為陽	關後為陰	陽寸陰尺	先後推尋
心肝居左	肺脾居右	腎與命門	居兩尺部
魂魄穀神	皆見寸口	左主司官	右主司府
左太順男	右太順女	本命扶命	男左女右



神門決斷	兩在關後	人無二脉	病死不愈
男女脉同	惟尺則異	陽弱陰盛	反此病至
脉有七診	曰浮中沉	上下左右	消息求尋
又有九候	舉按輕重	三部浮沉	各候五動
寸候胸上	關候膈下	尺候于臍	下至跟踝
左脉候左	右脉候右	病隨所在	不病者否
浮為心肺	沉為腎肝	脾胃中州	浮沉之間
心脉之浮	浮大而散	肺脉之浮	浮濇而短

肝脉之沉	沉而絃長	腎脉之沉	沉實而濡
脾胃屬土	脉宜和緩	命為相火	左寸同斷
春絃夏洪	秋毛冬石	四季和緩	是謂平脉
太過實強	病生于外	不及虛微	病生于內
春得秋脉	死在十日	五臟准此	推之不失
四時百病	胃氣為本	脉貴有神	不可不審
調停自氣	呼吸定息	四至五至	平和之則
三至為遲	遲則為冷	六至為數	數即熱證
轉遲轉冷	轉數轉熱	遲數既明	浮沉當別



浮沉遲數	辨內外因	外因于天	內因于人
天有陰陽	風雨晦冥	人喜怒憂	思悲恐驚
外因之浮	則為表證	沉裏遲陰	數則陽盛
內因之浮	虛風所為	沉氣遲冷	數熱何疑
浮數表熱	沉數裏熱	浮遲表虛	沉遲冷結
表裏陰陽	風氣冷熱	辨內外因	脈證參別
脈理浩繁	總括于四	既得提綱	引伸觸類
浮脈法天	輕手可得	汎汎在上	如水漂木
有力洪大	來盛去悠	無力虛大	遲而且柔

虛甚則散	渙漫不收	有邊無中	其名曰芤
浮小為濡	綿浮水面	濡甚則微	不任尋按
沉脈法地	近于筋骨	深深在下	沉極為伏
有力為牢	實大絃長	牢甚則實	幅幅而強
無力為弱	柔小如綿	弱甚則細	如蛛絲然
遲脈屬陰	一息三至	小駛于遲	緩不及四
二損一敗	病不可治	兩息奪精	脈已無氣
浮大虛散	或見芤革	浮小濡微	沉小細弱
遲細為瀆	往來極難	易散一止	止而復還



結則來緩	止而復來	代則來緩	止不能回
數脈屬陽	六至一息	七疾八極	九至為脫
浮大者洪	沉大牢實	往來流利	是謂之滑
有力為緊	彈如轉索	數見寸口	有止為促
數見關中	動脈可候	厥厥動搖	狀如小豆
長則氣治	過于本位	長而端直	絃脈應指
短則氣病	不能滿部	不見于關	惟尺寸候
一脈一形	各有主病	數脈相兼	則見諸證
浮脈主表	裏必不足	有力風熱	無力血弱

浮遲風虛	浮數風熱	浮緊風寒	浮緩風濕
浮虛傷暑	浮芤失血	浮洪虛火	浮微勞極
浮濡陰虛	浮散虛劇	浮絃痰飲	浮滑痰熱
沉脈主裏	主寒主積	有力痰食	無力氣鬱
沉遲虛寒	沉數熱伏	沉緊冷痛	沉緩水畜
沉牢痼冷	沉實熱極	沉弱陰虛	沉細痺濕
沉絃飲痛	沉滑宿食	沈伏吐利	陰毒聚積
遲脈主臟	陽氣伏潛	有力為痛	無力虛寒
數脈主腑	主吐主狂	有力為熱	無力為瘡



滑脉主痰	或傷于食	下為畜血	上為吐逆
瀦脉少血	或中寒濕	反胃結腸	自汗厥逆
絃脉主飲	病屬膽肝	絃數多熱	絃遲多寒
浮絃支飲	沉絃懸痛	陽絃頭痛	陰絃腹痛
緊脉主寒	又主諸痛	浮緊表寒	沉緊裏痛
長脉氣平	短脉氣病	細則氣少	大則病進
浮長風癩	沉短宿食	血虛脉虛	氣實脉實
洪脉為熱	其陰則虛	細脉為濕	其血則虛
緩大者風	緩細者濕	緩瀦血少	緩滑肉熱

濡小陰虛	弱小陽竭	陽竭惡寒	陰虛發熱
陽微惡寒	陰微發熱	男微虛損	女微瀉血
陽動汗出	陰動發熱	為痛與驚	崩中失血
虛寒相搏	其名為革	男子失精	女子失血
陽盛則促	肺癰陽毒	陰盛則結	疝積積鬱
代則氣衰	或泄膿血	傷寒心悸	女胎三月
脉之主病	有宜不宜	陰陽順逆	凶吉可推
中風浮緩	急實則忌	浮滑中痰	沉遲中氣
尸厥沉滑	卒不知人	入臟身冷	入腑身溫



風傷于衛	浮緩有汗	寒傷于營	浮緊無汗
暑傷于氣	脈虛身熱	濕傷于血	脈緩細澹
傷寒熱滿	脈喜浮洪	沉微澹小	證反必凶
汗後脈靜	身涼則安	汗後脈躁	熱甚必難
陽病見陰	病必危殆	陰病見陽	雖困無害
上不至關	陰氣已絕	下不至關	陽氣已竭
代脈止歇	臟絕傾危	散脈無根	形損難醫
飲食內傷	氣口急滑	勞倦內傷	脾脈大弱
欲知是氣	下手脈沉	沉極則伏	澹弱久深

太鬱多沉	滑痰緊食	氣澹血乾	數火細濕
滑主多痰	絃主留飲	熱則滑數	寒則絃緊
浮滑兼風	沉滑兼氣	食傷短疾	濕留濡細
瘧脈自絃	絃數者熱	絃遲者寒	代散者折
洩瀉下痢	沉小滑弱	實大浮洪	發熱則惡
嘔吐反胃	浮滑者昌	絃數緊澹	結腸者亡
霍亂之候	脈代勿訝	厥逆遲微	是則可怕
欬嗽多浮	聚肺關胃	沉緊小危	浮濡易治
喘急息肩	浮滑者順	沉澹肢寒	散脈逆證



病熱有火	洪數可醫	沉微無火	無根者危
骨蒸發熱	脈數而虛	熱而瀆小	必殞其軀
勞極諸虛	浮奕微弱	土敗雙絃	火炎急數
諸病失血	脈必見乳	緩小可喜	數大可憂
瘀血內畜	却宜牢大	沉小瀆微	反成其害
遺精白濁	微瀆而弱	火盛陰虛	芤濡洪數
三消之脈	浮大者生	細小微瀆	形脫可驚
小便淋瀝	鼻頭色黃	瀆小無血	數大何妨
大便燥結	須分氣血	陽數而實	陰遲而瀆

癰乃重陰	狂乃重陽	浮洪吉兆	沉急凶殃
癰脈宜虛	實急者惡	浮陽沉陰	滑痰數熱
喉痺之脈	數熱遲寒	纏喉走馬	微伏則難
諸風眩運	有火有痰	左瀆死血	右大虛者
頭痛多絃	浮風緊寒	熱洪濕細	緩滑厥痰
氣虛絃奕	血虛微瀆	腎厥絃堅	真痛短瀆
心腹之痛	其類有九	細遲從吉	浮大延久
疝氣絃急	積聚在裏	牢急者生	弱急者死
腰痛之脈	多沉而絃	兼浮者風	兼緊者寒



絃滑痰飲	濡細腎著	大乃腎虛	沉實閃胸
脚氣有因	遲寒數熱	浮滑者風	濡細者濕
痿病肺虛	脉多微緩	或濇或緊	或細或濡
風寒濕氣	合而為痺	浮濇而緊	三脉乃備
五疸實熱	脉必濇數	濇微屬虛	切忌發渴
脉得諸沉	責其有水	浮氣與風	沉石或裏
沉數為陽	沉遲為陰	浮大出厄	虛小可驚
脹滿脉絃	土制于木	濕熱數洪	陰寒遲弱
浮為虛滿	緊則中實	浮大可治	虛小危極

五臟為積	六腑為聚	實強者生	沉細者死
中惡腹脹	緊細者生	脉若浮大	邪氣已深
瘡疽浮數	惡寒發熱	若有痛處	瘡疽所發
脉數發熱	而痛者陽	不數不熱	不夜陰瘡
未潰瘡疽	不怕洪大	已潰瘡疽	洪大可怕
肺瘡已成	寸數而實	肺痿之形	數而無力
肺瘡色白	脉宜短濇	不宜浮大	唾糊嘔血
腸瘡實熱	滑數可知	數而不熱	關脉菀虛
微濇而緊	未膿當下	緊數膿成	切不可下



婦人之脉	以血為本	血旺易胎	氣旺難孕
少陰動甚	謂之有子	尺脉滑利	妊娠可喜
滑疾不散	胎必三月	但疾不散	五月可別
左疾為男	右疾為女	女腹如箕	男腹如芥
欲產之脉	其至離經	水下乃產	未下勿驚
新產之脉	緩滑為吉	實大絃牢	有證則逆
小兒之脉	七至為平	更察色證	與虎口文
奇經入脉	其診又別	直上直下	浮則為腎
牢則為衝	緊則任脉	寸左右彈	陽蹻可決

尺左右彈	陰蹻可別	關左右彈	帶脉當訣
尺外斜上	至寸陰維	尺內斜上	至寸陽維
督脉為病	脊強癰瘤	任脉為病	七疝瘕堅
衝脉為病	逆氣裏急	帶主帶下	臍痛精失
陽維寒熱	目眩僵仆	陰維心痛	胸脇刺繁
陽蹻為病	陽緩陰急	陰蹻為病	陰緩陽急
癰瘤瘰癧	寒熱恍惚	八脉脉證	各有所屬
平人無脉	移于外絡	兌位第乘	陽溪列缺
病脉既明	吉凶當別	經脉之外	又有道脉



肝絕之脉 循刀責責 心絕之脉 轉豆躁疾  
 脾則雀啄 如屋之漏 如水之流 如盃之覆  
 肺絕如毛 無根蕭索 麻子動搖 浮波之合  
 腎脉將絕 至如雀客 來如彈石 去如解索  
 命脉將絕 鯁游魚翔 至如涌泉 絕在膀胱  
 真脉旣形 胃已無氣 參差色證 斷之以臆

王叔和 考證諸書 靈樞經 大倉公生死祕要

黃帝素問 王啓 玄注 靈樞經 經 大倉公生死祕要

皇甫謐甲乙經 玄珠密語 扁鵲脉經 經

諸家注解難經 呂廣 楊玄操 龐安時 陳瑞孫 虞庶 丁德用 宋廷臣 謝晉翁

王宗正 紀天錫 張元素 周與權 張世賢 滑伯仁 熊宗立

華佗脉經 經 仲景金匱方 仲景傷寒論 成无 經

王叔和脉經 真 褚氏遺書 澄 千金方論 孫真 人

徐氏脉經訣 伯 巢氏病源 元 方 外臺祕要 王 壽 經

吳廣脉賦 高 經 玉函經 杜 庭 光 太平聖惠方 丸 丸



諸家注解高陽生脈訣

通真子 李希范

張潔古 張世賢

沈氏 池氏

勿吮子

脈經手訣

張

南陽活人書

脈說

脈要新括

通真子

診脈須知

劉元賓

陳言三因方

真

崔紫虛脈訣

方脈舉要

劉三點

王貺指迷方

天

李希范脈髓

脈理玄祕

聖濟總錄

蔡西山脉經

醫學發明

李東垣

楊仁齋醫脈真經

蕭世基脈粹

碎金脈訣

張擴太素脈訣

魏伯祖脈說

張杲醫說

楊文德太素脈訣

王適齋脈訣

王世相醫開

詹炎舉太素脈訣

脈訣刊誤

戴同父

決脈精要

黎民壽

彭用光大素脈

脈訣圖說

朱丹溪

診家樞要

滑壽

醫經小學

劉純

醫學權輿

傅滋

儒醫精要

趙繼宗

儲華谷祛疑說

朱子文集

吳草廬集

祁貴傳道集







其高骨為關之說不知其正出脈經也蘇爾未盧陵謝續翁曰今稱叔和脈訣不知起于何時宋熙寧初校正脈經尚未有此陳孔碩始言脈訣出而脈經隱則脈訣乃熙寧以後人作耳惟陳無擇二因方言高陽生剽竊作歌訣劉元賓從而和之其說似深知脈經者而又自著七表八裏九道之名則陳氏亦未嘗詳讀脈經矣宋相世相曰診候之法不易精也軒岐微蘊越人河東王世相曰診候之法不易精也軒岐微蘊越人叔和撰難經脈經猶未盡泄其奧五代高陽生著脈

訣假叔和之名語多牴牾辭語鄙俚又被俗學妄註世醫家傳戶誦茫然無所下手不過藉此求食而已於診視何益哉溥雲間錢溥曰晉大醫令王叔和著脈經其言可守而不可變及托叔和脈訣行而醫經之理遂微蓋叔和為世所信重故假其名而得行耳然醫道之日淺未必不由此而誤之也

七表八裏九道之非起宗金陵戴起宗曰脈不可以表裏定名也軒岐越人叔



和皆不言表裏脉訣竊叔和之名而立七表八裏九道為世大惑脉之變化從陰陽生但可以陰陽對待而言各從其類豈可以一浮二沉為定序而分七八九之名乎大抵因浮而見者皆為表因沉而見者皆為裏何拘于七八九哉廬山劉立之以浮沉遲數為綱以教學者雖似捷徑然必博學友約然後能入脉妙若以此自足亦畫矣

櫻寧滑壽曰脉之陰陽表裏以對待而為名象也高陽生之七表八裏九道蓋鑿鑿也求脉之明為脉之

謝氏曰脉經論脉二十四種初無表裏九道之目其言乳脉云中央空兩邊實云乳則為陰而脉訣以乳為七表屬陽云中間有兩頭無仲景脉法云浮大數動滑為陽沉瀦弱弦微為陰而脉訣以動為陰以弦為陽似此背誤頗多則脉訣非叔和書可推矣  
草廬吳澄曰俗誤以脉訣為脉經而王氏脉經知者或鮮脉書往往混牢革為一夫牢為寒實革為虛寒安可混乎脉之浮沉虛實緊緩數遲滑瀦長短之相



反四配自不容易況有難辨如洪散俱大而洪有力  
微細俱小而微無力乳類浮而邊有中無伏類沉而  
邊無中有若豆粒而搖搖不定者動也若鼓皮而如  
如不動者革也俱對待也又有促結代皆有止之脈  
促疾結緩故可為對代則無對總之凡二十七脈不  
正于七表八裏九道二十四脈也 詳文集  
瀕湖李時珍曰脈經論脈止有二十四種無長短二  
脈脈訣歌脈亦有二十四種增長短而去數散皆非  
也素難仲景論脈祇別陰陽初無定數如素問之鼓

搏喘橫仲景之慄平榮章綱損縱橫逆順之類是也  
后世脈之精微失傳無所依準因立名而為之歸著  
耳今之學者按圖索驥猶若望洋而况舉其全旨乎  
此草廬公說獨得要領也

男女脈位

齊褚澄曰男子陽順自下生上故右尺為受命之根  
萬物從土而出故右關為脾生右寸肺肺生左尺腎  
腎生左關肝肝生左寸心女子陰逆自上生下故左  
寸為受命之根萬物從土而出故左關為脾生左尺



肺生右寸腎生右關肝生右尺詳褚氏遺書  
華谷儲泳曰脈訣以女人尺脈盛弱與男子相反為  
背者夫男女形體絕異陰陽殊塗男生而覆女生而  
仰男則左旋女則右轉男主施女主受男之至命在  
腎處臟腑之極下女之至命在乳處臟腑之極上形  
氣既異脉行于形氣之間豈畧不以異耶此褚氏之  
說為有理也詳林疑說  
戴起宗曰脉訣因男子左腎右命女子左命右腎之  
別遂言反此背者而諸家以尺脈盛弱解之褚氏又

以女人心肺診于尺倒裝五臟其謬又甚不知男女  
形氣精血雖異而十二經脉所行始終五臟之定位  
則一也安可以女人脉位為反耶  
丹溪朱震亨曰昔軒轅使伶倫截嶰谷之竹作黃鍾  
律管以候天地之節氣使岐伯取氣口作脉法以候  
人之動氣故黃鍾之數九分氣口之數亦九分律管  
具而寸之數始形故脉之動也陽得九分陰得一寸  
吻合于黃鍾天不足西北陽南而陰北故男子寸盛  
而尺弱肖乎天也地不滿東南陽北而陰南故女子



尺盛而寸弱肖乎地也黃鍾者氣之先兆故能測天地之節候氣口者脈之要會故能知人命之死生世之俗醫誦高陽生之妄作欲以治病其不殺人幾希龍丘葉氏曰脈者天地之元性故男女尺寸盛弱肖乎天地越人以為男生于寅女生于申三陽從天生三陰從地長謬之甚也獨丹溪惟本律法混谷禾人而闢之使千載之誤一旦昭然豈不韙哉

臟腑部位

紹興王

宗正

曰診脈之法當從心肺俱浮肝腎俱沉

脾在中州之說王叔和獨守寸關尺分部位以測五臟六腑之脈者非也

慈溪趙

繼宗

曰脈訣言左心小腸肝膽腎右肺大腸

脾胃命者非也心肺居上為陽為浮肝腎居下為陰為沉脾居中州半陰半陽半浮半沉當以左寸為心右寸為肺左尺為肝右尺為腎兩關為脾關者陰陽之界限前取陽三分後取陰二分所謂土居金木水火之中寄王于四時不獨右關為脾也肝既為陰豈宜在半陰半陽半浮半沉之左關耶命門即是腎不



宜以右尺為診詳儒醫精要

吳草廬白醫者于寸關尺輒名之曰此心脈此肺脈此肝脈此脾脈此腎脈者非也五臟六腑凡十二經兩手寸關尺者手太陰肺經之一脈也分其部位以候他臟之氣耳脈行始于肺終于肝而復會于肺肺為氣所出之門戶故名曰氣口而為脈之大會以占一身焉詳文

李時珍曰兩手六部皆肺之經脈也特取此以候五臟六腑之氣耳非五臟六腑所居之處也凡診察皆

以肺心脾肝腎各候一動五十動不止者五臟皆足內有一止則知一臟之脈不至據此推之則以肺經一脈候五臟六腑之氣者可心解矣褚儲趙氏不知脈隨五臟之氣行于經隧之間欲以男女臟腑顛倒部位執泥不通戴同父言褚氏倒裝五臟丹溪別男女尺寸草廬明三部皆肺三說皆有真見學者所當宗師若夫趙氏所云蓋本于宋人王宗正難經圖解豈知脈分兩手出于素問脈要精微論而越人推明關脈及一脈十變于難經非始于叔和也若如其說

脈訣

三毛止



則一脈十變何從推之可謂鑿而任矣○命門即腎  
之說乃越人之誤也予嘗著命門攷命門三焦客難  
二說凡二千餘言云  
夫天土宜靈陽三精皆賴三焦皆命門真學皆從  
精氣神氣不與魂同又言氣力陰虛正氣丹必以  
氣動正氣之氣也守氣動之間必以良文補氣  
一補氣正氣六腑之氣皆可必補矣氣動氣力不  
內而正氣頤味一補之氣不至氣出對之便以  
必補心氣和胃各氣一健正十健不立皆正氣

題奇經八脉

奇經八脉聞之舊矣而不解其奧今讀瀕湖李君八  
脉攷原委精詳經絡貫徹頓覺蒙開塞決胸次豁然  
誠僂醫一家入室指南也然匪易牙亦未易味之李  
君博極群書叅討今古九流百氏咸有撰述此特其  
一爾爾因僭述其槩而題之  
隆慶壬申中秋日道南吳哲拜題  
奇經八脉攷引  
奇經八脉攷者李君瀕湖所撰輯以活人者也經有

奇經八脉



正有奇獨攷奇者奇經人所略故致詳焉并病原治  
法靡不條其若指諸掌豈惟醫學有賴玄修之士亦  
因以見身中造化真機矣用心之勤如此何其仁哉  
瀕湖世儒兼以醫鳴一門父子兄弟富有著述此特  
見一斑耳聞不佞嘗推其直諒多聞之益因僭識簡  
端以告後之君子前南少然祖是平亦未見其和之李  
明萬曆丁丑小暑日同里田岩顧問頓首書大德然  
音聲八相聞之驚嘆而不稱其奧公言賦贈李君公  
賦音聲八相

奇經八脉攷

斬人瀕湖李時珍

奇經八脉總說

凡人一身有經脉絡脉直行曰經旁支曰絡經凡十  
二手之三陰三陽足之三陰三陽是也絡凡十五乃  
十二經各有一別絡而脾又有一大絡并任督二絡  
為十五也難經作陰絡陽絡共二十七氣相隨上下如泉之  
流如日月之行不得休息故陰脉營於五藏陽脉營  
於六府陰陽相貫如環無端莫知其紀終而復始其



流溢之氣入於奇經轉相灌溉內溫藏府外濡腠理  
奇經凡八脉不拘制於十二正經無表裏配合故謂  
之奇蓋正經猶夫溝渠奇經猶夫湖澤正經之脉隆  
盛則溢於奇經故秦越人比之天雨降下溝渠溢滿  
霧霈妄行流於湖澤此發靈素未發之秘者也八脉  
散在群書者畧而不悉醫不知此固探病機仙不知  
此難安爐鼎時珍不敏叅攷諸說萃集於左以備學  
仙醫者筌蹄之用云

奇經八脉

神入賦賦李觀

奇經八脉者陰維也陽維也陰躄也陽躄也衝也任  
也督也帶也陽維起於諸陽之會由外踝而上行於  
衛分陰維起於諸陰之交由內踝而上行於營分所  
以爲一身之綱維也陽躄起於跟中循外踝上行於  
身之左右陰躄起於跟中循內踝上行於身之左右  
所以使機關之躄捷也督脉起於會陰循背而行於  
身之後爲陽脉之總督故曰陽脉之海任脉起於會  
陰循腹而行於身之前爲陰脉之承任故曰陰脉之  
海衝脉起於會陰夾臍而行直衝於上爲諸脉之衝

奇經攷

三



要故曰十二經脈之海帶脈則橫圍於腰狀如束帶  
所以總約諸脈者也是故陽維主一身之表陰維主  
一身之裏以乾坤言也陽躋主一身左右之陽陰躋  
主一身左右之陰以東西言也督主身後之陽任衝  
主身前之陰以南北言也帶脈橫束諸脈以六合言  
也是故醫而知乎八脈則十二經十五絡之太旨得  
矣仙而知乎八脈則虎龍升降玄牝幽微之竅妙得  
矣

陰維脈

陰維脈起於諸陰之交其脈發於足少陰築賓穴為陰

維之郄在內踝上五寸腓肉分中上循股內廉上行  
入小腹會足太陰厥陰少陰陽明於府舍在腹哀下  
三寸去腹  
中行四寸半上會足太陰於太橫腹哀太橫在腹哀下  
寸五分腹哀在日  
去腹中行四寸半循脇肋會足厥陰於期門直乳下  
二寸半  
上胸膈挾咽與任脈會於天突廉泉上至頂前而終  
天突在結喉下四寸半宛宛中廉泉在結喉下二寸中央是穴  
凡一十四穴

陽維脈

陽維起於諸陽之會其脈發於足太陽金門穴在足

奇聖文



外踝下一寸五分上外踝七寸會足少陽於陽交為

陽維之郄在外踝上七寸循膝外廉上髀厭抵小腹

側會足少陽於居髀在章門下八寸循脇肋斜上肘

上會手陽明手足太陽於臂臑在肘上七寸兩筋鐻

過肩前與手少陽會於臑會天膠臑會在肩前廉去

天膠在缺盆中上却會手足少陽足陽明於肩井在

上膈中缺盆上大入肩後會手太陽陽蹻於臑俞在

後太骨下脚上循耳後會手足少陽於風池在耳後

中廉陷中上腦空承靈後一寸半承靈正營後正營目空

寸目空臨泣後臨泣在睡入直上入下額與手足少

陽陽明五脉會於陽白眉上一寸直循頭入耳上至

本神而止本神直耳上凡三十二穴而

越人曰陽維陰維者維絡於身溢蓄不能環流灌溉

諸經者也故陽維起於諸陽之會陰維起於諸陰之

交陽維維於陽陰維維於陰陰陽不能自相維則悵

然失志溶溶不能自收持又曰陽維為病苦寒熱陰

維為病苦心痛溶溶緩

奇經之



張潔古曰衛為陽主表陽維受邪為病在表故苦寒  
熱營為陰主裏陰維受邪為病在裏故苦心痛陰陽  
相維則營衛和諧矣營衛不諧則悵然失志不能自  
收持矣何以知之仲景云病常自汗是衛氣不與營  
氣和也宜桂枝湯和之又云服桂枝反煩不解先刺  
風池風府却與桂枝湯此二穴乃陽維之會也謂桂  
枝後尚自汗發熱惡寒其脉寸浮尺弱而反煩為病  
在陽維故先鍼此二穴仲景又云藏無他病時發熱  
自汗出而不愈此衛氣不和也桂枝湯主之

又曰陰維為病苦心痛治在三陰之交太陰證則理  
中湯少陰證則四逆湯厥陰證則當歸四逆湯吳茱  
萸湯主之  
李瀕湖曰陽維之脉與手足三陽相維而足太陽少  
陽則始終相聯附者寒熱之證惟一經有之故陽維  
為病亦苦寒熱蓋衛氣晝行於陽夜行於陰陰虛則  
內熱陽虛則外寒邪氣在經內與陰爭而惡寒外與  
陽爭而發熱則寒熱之在表而兼太陽證者有汗當  
用桂枝無汗當用麻黃寒熱之在半表半裏而兼少



陽證者當用小柴胡加減治之若夫營衛慄卑而病  
寒熱者黃芪建中及八物湯之類主之繁古獨以桂  
枝一證屬之陽維似未擴充至於陰維為病主心痛  
繁古獨以三陰溫裏之藥治之則寒中三陰者宜矣  
而三陰熱厥作痛似未備矣蓋陰維之脉雖交三陰  
而行實與在脉同歸故心痛多屬少陰厥陰任脉之  
氣上衝而然暴痛無熱久痛無寒按之少止者為虛  
不可接近者為實凡寒痛兼少陰及在脉者四逆湯  
兼厥陰者當歸四逆湯兼太陰者理中湯主之凡熱

痛兼少陰及在脉者金鈴散延胡索散兼厥陰者朱  
芩散兼太陰者承氣湯主之若營血內傷兼夫任衝  
手厥陰者則宜四物湯養營湯妙香散之類因病藥  
之如此則陰陽虛實庶乎其不差矣  
王叔和脉經曰寸也脉從少陰斜至太陽是陽維脉  
也動苦肌肉痺癢皮膚痛下部不仁汗出而寒又苦  
顛仆羊鳴手足相引甚者朱音不能言宜取客主人  
在耳前起骨上廉開口有  
空乃手足少陽陽明之會  
又曰寸口脉從少陽斜至厥陰是陰維脉也動苦顛

奇經文



癩僵仆羊鳴又苦僵仆失音肌肉痺癢應時自發汗  
出惡風身洗洗然也取陽白金門見僕發前見陽瀕湖曰王叔和以癩屬陰維陽維靈樞經以癩  
屬陰陽蹻二說義異旨同蓋陽維由外踝而  
上循陽分而至肩肘歷耳額而終行於衛分諸陽  
之會陰維由內踝而上循陰分而上脇至咽行於  
管分諸陰之交陽蹻起於跟中循外踝上行於股  
外至脇肋肩髀行於一身之左右而終於目內眥  
陰蹻起於跟中循內踝上行於股內陰氣行於一

身之左右至咽喉會於脉而終於目內眥邪在陰  
維陰蹻則發癩邪在陽維陽蹻則發癩癩動而屬  
陽陽脉主之癩靜而屬陰陰脉主之太抵一疾當  
取之四脉之穴分其陰陽而已  
王叔和曰診得陽維脉浮者暫起目眩陽盛實者苦  
肩息洒洒如寒  
診得陰維脉沈大而實者苦胸中痛脇下支滿心痛  
其脉如貫珠者男子兩脇下實腰中痛女子陰中痛  
如有瘡狀

子正女



素問腰痛論曰陽維之脉令人腰痛痛上拂然腫刺  
陽維之脉與太陽合膕間去地一尺王啟玄曰陽維起於陽則太陽之所生並行而上  
至膕下復與太陽合而上也去地一尺乃承山穴  
王啟玄曰肉里之脉少陽所生陽維脉氣所發絕  
骨之後陽維所過分肉穴也在足外踝直上絕骨  
之脉為一病在太陽之外少陽絕骨之後

之端如後二分筋肉分間刺可五分  
飛陽之脉令人腰痛痛拂拂然甚則悲以恐  
啓玄曰此陰維之脉也去內踝上五寸膕分中並  
少陰經而上也刺飛陽之脉在內踝上一寸少陰  
之前與陰維之會築賓穴也○甲乙經云太陽之  
絡別走少陰者名曰飛陽

陰躄脉

陰躄者足少陰之別脉其脉起於跟中足少陽然谷  
穴之後然谷在內踝前下一寸陷中同足少陰循內踝下照海穴



在內踝下五分上內踝之上二寸以交信為郄交信在內踝骨上少陰前筋骨間直上循陰股入陰上循胸裏入缺盆上出  
人迎之前至咽喉交貫衝脈入頰內廉上行屬目內  
眦與手足太陽足陽明陽蹻五脈會於睛明而上行  
睛明在目內眦凡八穴外一分宛宛中張紫陽八脈經云八脈者衝脈在風府穴下督脈在  
臍後任脈在臍前帶脈在腰陰蹻脈在尾閭前陰囊  
下陽蹻脈在尾閭後一節陰維脈在頂前一寸三分  
陽維脈在頂後一寸五分凡人有此八脈俱屬陰神

閉而不開惟神仙以陽炁衝開故能得道八脈者先  
天大道之根一炁之祖采之惟在陰蹻為先此脈纔  
動諸脈皆通次督脈衝三脈總為經脈造化之源而  
陰蹻一脈散在丹經其名頗多曰天根曰死戶曰復  
命關曰艷都鬼戶曰死生根有神主之名曰桃康上  
通泥丸下透涌泉倘能知此使真炁聚散皆從此關  
竅則天門常開地戶永閉尻脈周流於一身貫通上  
下和炁自然上朝陽長陰消水中火發雪裏花開所  
謂天根月窟閑來往三十六宮都是春得之者身體



輕徒容衰返壯昏昏默默如醉如癡此其驗也  
西南之鄉乃坤地尾閭之前膀胱之後小腸之下靈  
龜之上此乃天地逐日所生蒸根產鉛之地也醫家  
不知有此  
瀕湖曰丹書論及陽精河車皆徃徃以任衝督脈  
命門三焦為說未有專指陰蹻者而紫陽八脈經  
所載經脈稍與醫家之說不同然肉景隧道惟返  
天觀者能觀察之其信必不謬也  
陽蹻脈

陽蹻者足太陽之別脈其脈起於跟中出於外踝下  
足太陽申脈穴在外踝下五分陷中當踝後透跟以僕  
參為本在跟骨下陷中上外踝上三寸以附陽為郛在  
蹻上三寸足直上循股外廉循脇後胛上會手太陽  
太陽之穴也直上循股外廉循脇後胛上會手太陽  
陽維於臑俞在肩後大骨下上行肩髃外廉會手陽  
明於巨骨在肩尖端上行兩會手陽明少陽於肩髃  
在臑骨頭肩端上兩骨鑄上入迎夾口吻會手足陽  
明任脈於地倉夾口吻旁四分外如同足陽明上而  
行巨竅夾鼻孔旁二分復會任脈於承泣在目下七分  
奇經攷



中陷至目內皆與手足太陽足陽明陰蹻五脉會於睛  
明穴見陰蹻下從睛明上行入髮際下耳後入風池而終  
風池在耳後夾王凡二十一穴○難經曰蹻脉從足  
至目長七尺五寸合一丈五尺  
甲乙經曰蹻脉有陰陽何者當其數曰男子數其陽  
女子數其陰當數者為經不當數者為絡氣之在身  
也如水之流如日月之行不休故陰脉營其藏而陽  
脉營其府如環之無端莫知其紀終而復始其流溢  
之氣內溉藏府外濡腠理

二蹻為病

秦越人難經曰陰絡者陰蹻之絡陽絡者陽蹻之絡  
陰蹻為病陽緩而陰急陽蹻為病陰緩而陽急  
王叔和脉經曰陰蹻脉急當從內踝以上急外踝以  
上緩陽蹻脉急當從外踝以上急內踝以上緩  
又曰寸口脉前部左右彈者陽蹻也動若腰背痛又  
為癩癘僵仆羊鳴惡風偏枯癱痺身體強又曰微瀼  
為風癘並取陽蹻在外踝上三寸直絕骨是穴附陽穴也  
又曰寸口脉後部左右彈者陰蹻也動若癩癘寒熱



皮膚淫痺又為少腹痛裏急腰及髓窵下相連陰中  
痛男子陰病女子漏下不止髓髀骨也窵  
又曰癩癧癢癢不知所苦兩躄之下男陽女陰  
張潔古曰躄者捷疾也一脉起于足使入躄捷也陽  
躄在肌肉之上陽脉所行通貫六府主持諸表故名  
為陽躄之絡陰躄在肌肉之下陰脉所行通貫五藏  
主持諸裏故名為陰躄之絡陰躄為病陰急則陰厥  
脛直五絡不通表和裏病陽躄為病陽急則狂走目  
不昧表病裏和陰病則熱可灸照海陽陵泉在膝下

外廉陷中足少陽陽病則寒可鍼風池風府風府在  
之合也筋病治此髮際二寸太筋內宛宛中又曰在陽表者當汗之在  
督脉太陽陽維之會也陰裏者當下之又曰癩癧晝發灸陽躄夜發灸陰躄  
素問腰痛論曰腰痛不可舉者申脉僕參舉之太陽  
陽躄之本也又曰會陰之脉令人腰痛痛上漯漯然汗出  
汗乾令人欲飲飲已欲走刺直陽之脉上三疔疔在躄  
上郗下五寸橫居視其盛者出血  
王啓玄云足太陽之脉循腰下會於後陰故曰會  
陰直陽之脉俠脊下行貫脊至臆循臆過外踝之

守經文



後條直而行者故曰直陽之脉也躄為陽躄所生  
申脉穴也躄上邪下乃承筋穴也即膈中央如外  
陷者中也太陽脉氣所發禁鍼刺但視其兩膈中  
夾有血絡盛滿者乃刺之出血  
又曰昌陽之脉令人腰痛痛引膺目眩眩然甚則反  
折舌者不能言刺肉筋為三痛在內踝上太筋前太  
陰後上踝二寸所

王啓玄云陰躄起於然谷之後上內踝之上循陰  
股入陰而循腹入胃裏缺盆上出人迎之前入頰

內廉屬目內眥會於太陽陽躄而上行故病狀如  
此內筋即陰躄之却交信穴也

素問繆刺論曰邪客於足陽躄之脉令人目痛從肉  
背始刺外踝之下半寸所各二痛脉也左刺右右刺  
左如人行十里頃而已

靈樞經曰目中赤痛從內眥始取之陰躄交信穴也

又曰風痙反折先取足太陽及膈中及血絡出血若  
中有寒邪取陰躄及三毛上及血絡出血

李瀕湖云足太陽京骨穴也在足外側小指本節



後大骨下赤白際陷中鍼三分灸七壯膈中委中  
穴也在曲膝後橫文中鍼三分陰蹻取交信穴見  
前三毛太敦穴也在足大指外側三毛中肝脈之  
井也鍼三分灸三壯血絡者視其處有絡脈盛滿  
者出其血也

又曰陰蹻陽蹻陰陽相交陽入陰陰出陽交於目銳  
眥陽氣盛則瞋目陰氣盛則瞑目熱厥取足太陽少  
陽  
甲乙經曰人病目閉不得視者衛氣留於陰不得行

於陽留於陰則陰氣盛陰氣盛則陰蹻滿不得入於  
陽則陽氣虛故目閉也

病目不得瞑者衛氣不得入於陰常留於陽留於陽  
則陽氣滿陽氣滿則陽蹻盛不得入於陰則陰氣虛  
故目不瞑也

靈樞曰五穀入於胃也其糟粕津液宗氣分為三隧  
故宗氣積於胸中出於喉嚨以貫心肺而行呼吸焉  
營氣者泌其津液注之於脉化而為血以榮四末內  
注五藏六府以應刻數焉衛氣者出其得氣之疾



而先於四末分肉皮膚之間而不休焉晝日行於陽  
夜行於陰常從足少陰分間行於五藏六府今厥氣  
客於五藏六府則衛氣獨衛其外行於陽不得入於  
陰行於陽則陽氣盛陽氣盛則陽蹇陷不得入於陰  
則陰氣虛故目不瞑也治當補其不足瀉其有餘以  
通其道而去其邪飲以半夏湯一劑陰陽已通其卧  
立至其方用流水千里以外者八升揚之萬遍取其  
清五升煮之炊以葦薪火沸置秫米一升治半夏五  
合徐炊令至一升半去其滓飲汁一小杯日三稍益

以知為度故其病新發者覆杯則卧汗出則已久者  
三飲而已

李瀕湖云靈樞有云足太陽之筋為目上綱足陽  
明之筋為目下綱寒則筋急目不合熱則筋縱目  
不開又去壯者血氣盛肌肉滑管衛不失其常故  
晝精而夜瞑老人氣血衰氣道澀衛氣內伐故晝  
不精而夜不瞑又云多卧者腸胃大而皮膚澀分  
肉不解衛氣行遲故也張子和云思氣所至為不  
眠為嗜卧巢元方云脾病困倦而嗜卧膽病多煩



而不眠王叔和脉經云水流夜疾有聲者主休故也人亦應之人夜卧則脾不動搖脉為之數疾也一云脾之候在脘脘動則知脾能消化也脾病則脘澀嗜卧矣數說皆論目閉目不瞑雖不言及二蹠蓋亦不離乎陰陽營衛虛實之理可互攷者也

### 衝脉

衝為經脉之海夫曰血海其脉與任脉皆起於少腹之內肥中其浮而外者起於氣衝一名氣衝在少腹橫骨兩端動脉宛足陽明穴也並足陽明少陰二經之間循腹上

### 行至橫骨

足陽明去腹中行二寸少陰去腹中行五分分衝脉行於二經之間也○橫骨在陰生

去腹中行一寸半依臍左右各五分上行歷太赫橫骨

上行二寸去腹氣穴即胞門一名子宮大赫上一寸去

四滿氣穴上中注四滿上盲俞中注上商曲盲俞上

石關商曲上陰都石關上通谷陰都上幽門通谷上

巨闕兩旁各五分陷中至胸中而散凡二十四穴

靈樞經曰衝任皆起於胞中上循背裏為經絡之海其浮而外者循腹右上行會於咽喉別而絡唇口血氣盛則充膚熱肉血獨盛則滲灌皮膚生毫毛婦人



有餘於氣不足於血月下數脫血任衝並傷脈不榮其口唇故髭鬚不生宦者去其宗筋傷其衝脈血氣不復皮膚內結唇口不榮故鬚亦不生天宦不脫於血而任衝不盛宗筋不強有氣無血唇口不榮故鬚亦不生

素問水熱穴論曰三陰之所交結於脚也踝上各下行者此腎脈之下行也名曰太衝

王啓玄曰腎脈與衝脈並下行循足人而盛大故曰太衝一云衝脈起於氣衝衝直而通故謂之衝

素問陰陽離合論曰聖人南面而立前曰廣明後曰

太衝太衝之地名曰少陰其衝在下名曰太陰

啓玄曰心藏在南故前曰廣明衝脈在北故後曰

太衝足少陰腎脈與衝脈合而盛大故曰太衝兩

脈相合為表裏也衝脈在脾之下故曰其衝在下

名曰太陰

靈樞經曰帝曰少陰之脈獨下行何也岐伯曰不然

夫衝脈者五藏六府之海也其上者出於頰頰滲諸

陽灌諸精其下者注於少陰之大絡起於腎下出於



氣街循陰股內廉斜入膕中伏行髀骨內廉並少陰之經下入內踝之後入足下其別者並於少陰滲三陰斜入踝伏行出屬跗屬下循跗上入大指之間滲諸絡而溫足脛肌肉故其脉常動別絡結則跗上不動不動則厥厥則寒矣謂之不通曰其衝亦不王海藏曰手少陽三焦相火為一府右腎命門為相火心包主亦名相火其脉同診腎為生氣之門出而治臍下分三岐上衝夾臍過天樞上至臍中兩乳間元氣所繫焉又足三焦太陽之別並足太陽正路入

絡膀胱約下焉三焦者從頭至心心至臍臍至足為上中下三焦其實真元一氣也故曰有藏無府脉訣云三焦無狀空有名寄在胸中膈相應一云其府在氣街中上焦在胃上口治在臍中中焦在胃管治在臍旁下焦在臍下膀胱上口治在臍經曰原氣者三焦之別使也腎間動氣者真元一氣分為三路人之生命也十二經之根本也

李瀕湖曰三焦即命門之用與衝任督相通者故附著於此



衝脉為病

越人難經曰衝脉為病逆氣而裏急  
靈樞經曰氣逆上刺膺中陷下者與下胸動脉腹痛  
刺臍左右動脉按之立已不已刺氣街按之立已  
李東垣曰秋冬之月胃脉四道為衝脉所逆脇下少  
陽脉二道而反上行名曰厥逆其證氣上衝咽不得  
息而喘息有音不得卧宜調中益氣湯加吳茱萸五  
分隨氣多少用之脾胃論夏月有此乃太熱之證用  
黃連黃蘗知母各等分酒洗炒為末白湯和內每服

一二百丸空心白湯下即以姜膳壓之不令停留胃  
中直至下元以瀉衝脉之邪也蓋此病隨四時寒熱  
溫涼治之  
又曰凡逆氣上衝或兼裏急或作躁熱皆衝脉逆也  
若內傷病此宜補中益氣湯加炒藥炒連知母以泄  
衝脉○凡腎火旺及任督衝三脉盛者則宜用酒炒  
黃蘗知母亦不可久服恐妨胃也○或腹中刺痛或  
裏急宜多用其草或虛坐而大便不得者皆屬血虛  
血虛則裏急宜用當歸○逆氣裏急膈咽不通大便



不行者宜升陽瀉熱湯主之方見蘭室秘藏○麻木厥氣上衝逆氣上行妄聞妄見者宜神功丸主之方見蘭室秘藏  
孫直人千金方云欬唾手足厥逆氣從小腹上衝胸咽其面翕熱如醉因復下流陰股小便難時復冒者寸脉沉尺脉微宜茯苓五味子湯以治其氣衝其方用茯苓五味子錢桂心甘草錢水煎服胸滿者去桂程篁墩曰太平侯病膈中痛喘嘔吞酸臍上一點氣上至咽喉如冰每子後申時輒發醫以為太寒不效祝橘泉曰此得之大醉及厚味過多子後申時相火

自下騰上故作痛也以二陳加苓連卮子蒼朮數飲而愈

素問痿論曰治痿獨取陽明者何也曰陽明者五藏六府之海也主關宗筋宗筋主束骨而利機關衝脉者經脉之海主滲灌谿谷與陽明合於宗筋會於氣街而陽明為之長皆屬於帶脉而絡於督脉故陽明虛則宗筋縱帶脉不引故足痿不用治之當各補其營而通其俞調其虛實和其逆順筋脉骨肉各以其時受月則病已謂肝甲乙心丙丁脾戊巳壬氣法時月也

奇經攷



李東垣曰暑月病甚則傳腎肝為痿厥痿乃四肢痿軟厥乃四肢如火或如冰心煩衝脉氣逆上甚則火逆名曰厥逆故痿厥二病多相須也經曰下氣不足則痿厥心悅宜以清燥去濕熱之藥或生脉散合四苓散加酒洗黃蘗知母以洩其濕熱李瀕湖曰濕熱成痿乃不足中有餘也宜滲洩之藥若精血枯涸成痿乃不足中之不足也全要峻補之藥

靈樞經曰胃氣有街腹氣有街頭氣有街脛氣有街故氣在頭者止之於腦氣在胸者止之膺與背膈氣

在腹者止之背膈與衝脉於臍之左右之動脉氣在脛者止之於氣街與承山踝上以下取此者用毫鍼先按在上久應手乃刺而與之所治者頭痛眩仆腹痛中滿暴脹及有新積作痛

素問舉痛論曰寒氣客於衝脉衝脉起於關元隨腹直上寒氣客則脉不通脉不通則氣因之故喘動應手

王叔和脉經曰兩手脉浮之俱有陽沉之俱有陰陰陽皆盛此衝督之脉也衝督之脉為十二經之道路



也衝督用事則十二經不復朝於寸口其人若恍惚  
狂癡

又曰脉來中央堅實徑至關者衝脉也動苦少腹痛  
上捨心有瘕疝遺溺脇支滿煩女子絕孕

又曰尺寸俱牢直上直下此乃衝脉留中有寒疝也  
張仲景曰傷寒動氣在右不可發汗汗之則衄而渴

心苦煩飲水即吐先以五苓散  
次以竹葉湯不可下下之則津液  
內竭頭眩咽燥鼻乾心悸竹葉湯動氣在左不可發

汗汗之則頭眩汗不止筋惕肉瞤此為難治或先用  
防風白

水牡蠣湯次  
用小建中湯不可下下之則腹裏拘急不止動氣反  
劇身雖有熱反欲拳先服甘草乾薑湯  
次服小建中湯○動氣在上

不可發汗汗之則氣上衝正在心端李根湯不可下下  
之則掌握熱煩身熱汗泄欲冰自灌竹葉湯○動氣在

下不可發汗汗之則無汗心中大煩骨節疼頭痛目  
運惡寒吐穀先服大陳皮湯  
次服小建中湯不可下下之則腹滿卒

起頭眩食則下清穀心下痞堅甘草瀉  
心湯

李瀕湖曰此乃臍之左右上下有氣繁繁然牢而  
痛正衝任足少陰太陰四經病也成無已註文以



為左肝右肺上心下肺蓋未審四藏乃兼邪耳  
岐伯曰海有東西南北人亦有四海以應之胃者水  
穀之海其輸上在氣街下至三里衝脈為十二經之  
海其輸上在於大杼下出於巨虛之上下廉膻中者  
為氣之海其輸上在於柱骨之上下前在入迎腦為  
髓之海其輸上在於蓋下在風府○氣海有餘氣滿  
胸中悵息面赤氣氣海不足則氣少不足以言○血海  
有餘則常想其身大悵然不知其所病血海不足亦  
常想其身小狹然不知其所病○水穀之海有餘則

腹滿水穀之海不足則飢不受食○髓海有餘則輕  
勁多力自過其度髓海不足則腦轉耳鳴脛痠眩暈  
目無所見懈怠安卧

### 任脈

任為陰脈之海其脈起於中極之下少腹之內會陰  
之分在兩陰之間上行而外出循曲骨橫骨上毛際上毛際  
至中極臍下四寸同足厥陰太陰少陰並行腹裏循  
關元臍下三寸小腸之募歷石門即丹田一名命門在臍下二寸三焦募也  
氣海臍下一寸半宛宛會足少陽衝脈於陰交  
中男子生氣之海



當膀胱上口二焦之募循神關膈中水分膈上二寸會足太  
 陰於下腕膈上二寸歷建里膈上三寸會手太陽少陽足  
 陽明於中腕膈上四寸上上腕膈上五寸巨關膈上六寸  
 也鳩尾膈上七寸中庭膈中臆中膈中王堂膈中  
 間玉堂紫宮下紫宮華蓋下華蓋璇璣下璇璣  
 天突下上喉嚨會陰維於天突廉泉天突在結喉下  
 泉在結喉上上頤循承漿與手足陽明督脈會唇下  
 舌下中央舌下中央環唇上至下斷交復出分行循面繫兩目下之中央  
 至承泣而終目下七分直瞳凡二十七穴○難經甲

乙經並無循面以下之說  
 任衝之別絡名曰尾翳下鳩尾散於腹實則腹皮痛  
 虛則癢搔  
 靈樞經曰缺盆之中任脈也名曰天突其側動脈人  
 迎足陽明也  
 任脈為病  
 素問曰任脈為病男子內結七疝女子帶下瘕聚  
 又曰女子二七而天癸至任脈通太衝脈盛月事以  
 時下七七任脈虛太衝脈衰天癸竭地道不通故形



壞而無子

又曰上氣有音者治其缺盆中謂天突穴也陰維任

脉經曰寸口脉來緊細實長至關者任脉也動苦少

腹繞臍下引橫骨陰中切痛取關元治之

又曰橫寸口邊脉九九者任脉也苦腹中有氣如指

上搶心不得俛仰拘急

督脉

督乃陽脉之海其脉起於腎下胞中至於小腹乃却

行於腰橫骨圍之中央繫溺孔之端男子循莖下仍

纂女子絡陰器合纂間俱繞纂後屏翳穴前陰後陰

別繞臀至少陰與太陽中絡者合少陰上股內廉由

會陽在陰尾尻骨貫脊會於長強穴在骶骨端與少

陰會並脊裏上行歷腰俞二十一陽關十六命門十四

下懸樞十三脊中十一中樞十筋縮九至陽七

下靈臺六衝道五身柱三陶道大木樞一

下與手足三陽會合上瘕門項後入髮會陽維入繫

舌本上至風府項後入髮際一寸會足太陽陽維同

入腦中循腦戶在枕上強間百會後後頂百會後上巔



歷百會項中央前頂百會前顛會百會前三寸即顛門上星顛會前一寸半至神庭顛會前二寸直鼻為足太陽督脉之會  
循額中至鼻柱經素膠鼻準頭也水溝即人中會手足陽明  
至兌端在唇上端入斷交上齒中與任脉足陽明交會而終  
凡三十一穴督脉別絡自長強走任脉者由小腹直  
上貫臍中央上貫心入喉上頤環唇上繫兩目之下  
中央會太陽於目內眥睛明穴見陰下上額與足厥陰  
同會於巔入絡於腦又別自腦下項循肩胛與手足  
太陽少陽會於大杼第一椎下兩旁去脊中二十五

分陷中內俠脊抵腰中入循脊絡腎○難經曰督脉  
任脉四尺五寸合共九尺○靈樞經曰頸中央之脉  
督脉也名曰風府張橐古曰督者都也為陽脉之都綱任者妊也為陰  
脉之妊養王海藏曰陰躄陽躄同起跟中乃氣井而相連任脉  
督脉同起中極之下乃水溝而相接滑伯仁曰任督二脉一源而二歧一行於身之前一  
行於身之後人身之有任督猶天地之有子午可以



分可以合分之以見陰陽之不離合之以見渾淪之  
無間一而二二而一者也  
李瀕湖曰任督二脉人身之子午也乃丹家陽火陰  
符升降之道坎水離火交媾之鄉故魏伯陽參同契  
云上閉則稱有下閉則稱無無者以奉上上有神德  
居此兩孔穴法金氣亦相須崔希範天元入藥鏡云  
上鵲橋下鵲橋天應星地應潮歸根竅復命關貫尾  
閭通泥丸大道二章直指云修丹之士身中一竅名  
曰玄牝正在乾之下坤之上震之西兌之東坎離交

媾之地在人身天地之正中八脉九竅十二經十五  
絡聯轉虛間一穴空懸黍珠醫書謂之任督二脉此  
元氣之所由生真息之所由起修丹之士不明此竅  
則真息不生神化無基也俞琰註參同契云人身血  
氣往來循環晝夜不停醫書有任督二脉人能通此  
二脉則百脉皆通黃庭經言皆在心內運天經晝夜  
存之自長生天經乃吾身之黃道呼吸往來於此也  
鹿運尾閭能通督脉龜納鼻息能通任脉故二物皆  
長壽此數說皆丹家河車妙旨也而藥物火候自有



別傳

王海藏曰張平叔言鉛乃北方正氣一點初生之真  
陽為舟母其蟲為龜即坎之二陰也地軸也一陽為  
蛇天根也陽生於子藏之命門元氣之所繫出入於  
此其用在臍下為天地之根玄牝之門通厥陰分三  
岐為三車一念之非降而為漏一念之見守而成鉛  
升而接離補而成乾陰歸陽化是以還元至虛至靜  
道法自然飛昇而僊謂腰橫骨上毛際中曲骨穴也督脈為病

素問骨空論云督脈生疾從小腹上衝心而痛不得

前後為衝疝女子為不孕癃閉遺溺嗑乾治在骨上

謂腰橫骨上毛際中曲骨穴也甚者謂腰橫骨上毛際中曲骨穴也在臍下管臍下寸

王啓玄曰此乃任衝二脈之病不知何以屬之督

脈李瀕湖曰督脈雖行于背而別絡自長強走任

脈者則由小腹直上貫臍中貫心入喉上頤環唇

而入於目之內眥故顯此諸證啓玄蓋未深攷爾

素問曰督脈實則脊強反折虛則頭重高搖之依脊

之有過者取之所別也



秦越人難經曰督脉為病脊強而厥

王海藏曰此病宜用羌活獨活防風荆芥細辛藁

本黃連大黃附子烏頭蒼耳之類

張仲景金匱云脊強者五瘥之總名其證卒口禁背

反張而瘥瘥諸藥不巳可灸身柱大椎陶道穴

又曰瘥家脉築築而弦直上下行

王叔和脉經曰尺寸俱浮直上直下此為督脉腰背

強痛不得俛仰大人癩病小兒風癩

又曰脉來中央浮直上下動者督脉也動苦腰膝

寒大人癩小兒癩宜灸頂上三狀

素問風論曰風氣循風府而上則為腦風風入係頭

則為目風眼寒

王啓玄云腦戶乃督脉足太陽之會故也

### 帶脉

帶脉者起於季脇足厥陰之章門穴同足少陽循帶

脉穴章門是穴是穴。帶脉穴屬足少陽經在季脇下一寸八

分中圍身一周如束帶然又與足少陽會於五樞帶脉

下三寸維道章門下五分凡八穴



靈樞經曰足少陰之正至膈中別走太陽而合上至  
腎當十四椎出屬帶脉

楊氏曰帶脉總束諸脉使不妄行如人束帶而前  
垂故名婦人惡露隨帶脉而下故謂之帶下

帶脉為病

秦越人曰帶之為病腹滿腰溶溶シ如坐水中慢シ兒

明堂曰帶脉二穴主腰腹縱溶ト如囊水之狀婦人

小腹痛裏急後重癱瘓月事不調赤白帶下可鍼六

分灸七壯

張潔古曰帶脉之病太陰主之宜灸章門二穴三壯

素問曰邪客於太陰之絡令人腰痛引小腹控眇不

可以養息眇謂季脇下之空軟處

張仲景曰大病瘥後腰以下有水氣牡礪澤瀉散主

之若不巳灸章門穴

王叔和曰帶脉為病左右透臍腰脊痛衝陰股也

王海藏曰小兒癩疔可灸章門三壯而愈以其與帶

脉行於厥陰之分而太陰主之

又曰女子經病血崩久而成枯者宜澀之益之血閉



久而成竭者宜益之破之破血有三治始則四物入  
紅花調黃芪肉桂次則四物入紅花調鮫鯉甲桃仁  
桂童子小便和酒煎服未則四物入紅花調易老浸  
藥散

張子和曰十二經與奇經七脉皆上下周流惟帶脉  
起少腹之側季脇之下環身一周絡腰而過如束帶  
之狀而衝任二脉循腹脇夾臍旁傳流於氣衝屬於  
帶脉絡於督脉衝任督三脉同起而異行一源而三  
岐皆絡帶脉因諸經上下往來遺熱於帶脉之間客

熱鬱抑白物滿溢隨瘦而下綿綿不絕是為白帶肉  
經云思想無窮所願不得意淫於外入房太甚發為  
筋痿及為白淫白淫者白物淫衍如精之狀男子因  
瘦而下女子綿綿而下也皆從濕熱治之與治痢同  
法赤白痢乃邪熱傳於大腸赤白帶乃邪熱傳於小  
腸後世皆以赤為熱白為寒流誤千載是醫誤之矣  
又曰資生經載一婦人患赤白帶下有人為灸氣海  
未效次日為灸帶脉穴有鬼附耳云昨日灸亦好只  
灸我不着今灸着我我去矣可為酒食祭我其家如



其言灸之遂愈予初怪其事因思晉景公膏肓一鬼  
之事乃虛勞已甚鬼得乘虛居之此婦亦或勞心虛  
損故鬼居之灸既着穴不得不去自是凡有病此者  
每為之按此穴莫不應手酸痛令歸灸之無有不愈  
其穴在兩脇季肋之下一寸八分若更灸百會穴尤  
佳內經云上有病下取之下有病上取之又曰上者  
下之下者上之是矣

劉宗厚曰帶下多本於陰虛陽竭營氣不升經脈凝  
澀衛氣下陷精氣積滯於下焦奇經之分蘊釀而成

以帶脉為病得名亦以病形而名白者屬氣赤者屬  
血多因醉飽房勞服食燥熱所至亦有濕痰流注下  
焦者腎肝陰淫濕勝者或驚恐而木乘土位濁液下  
流或思慕無窮發為筋痿所謂二陽之病發心脾也  
或餘經濕熱屈滯於少腹之下或下元虛冷子宮濕  
淫治之之法或下或吐或發中兼補補中類利燥中  
兼升發潤中兼溫養或溫補或收澀諸例不同亦病  
機之活法也 金用習善然三因用參然越東試用  
巢元方病源曰腎着病腰痛冷如米身重腰如帶五



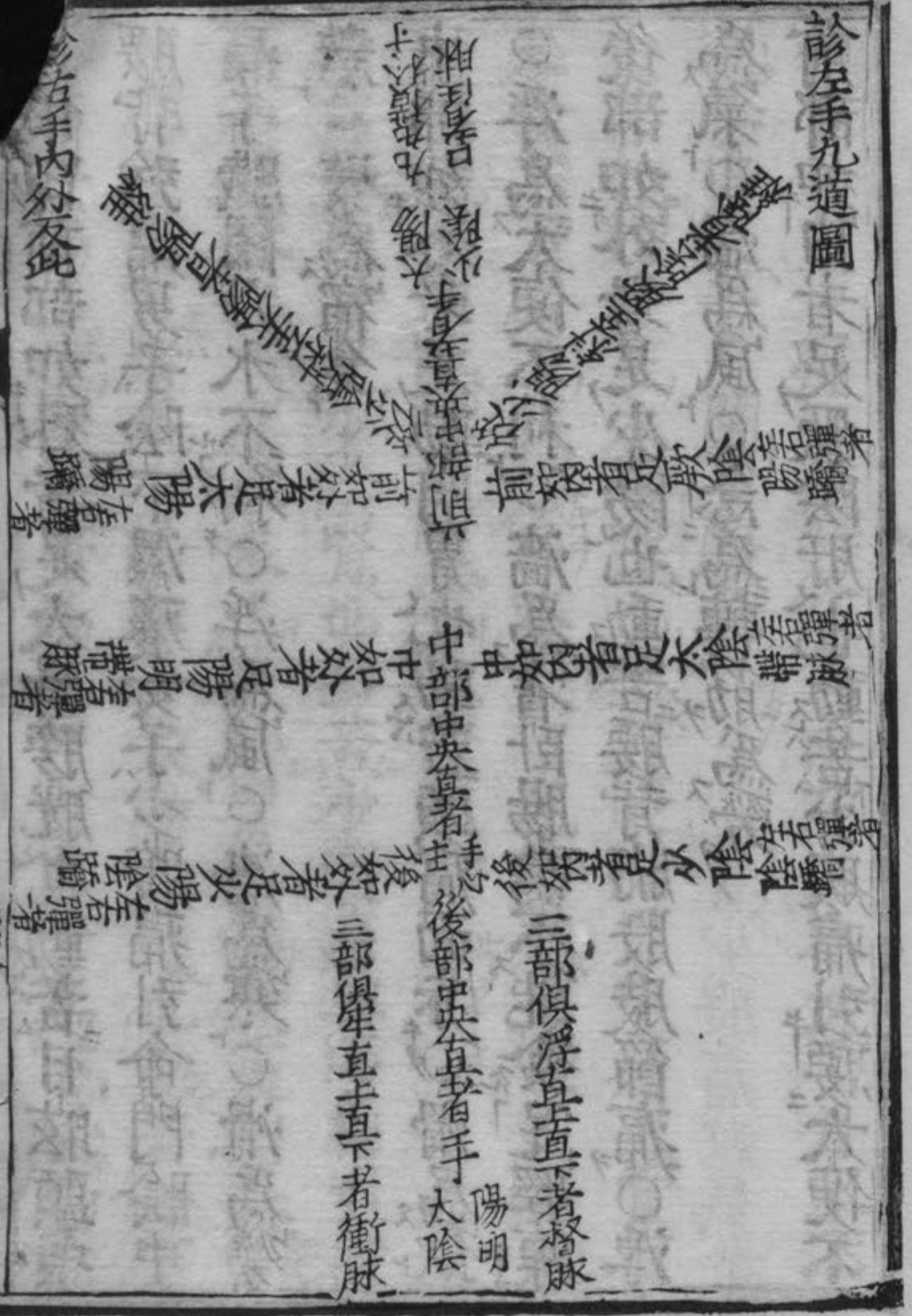
千錢不渴小便利因勞汗出衣裏冷濕而得久則變  
為水也。千金用腎著湯三因用滲濕湯東垣用獨  
活湯主之。中氣口九道脈。手檢圖曰肺為五藏華蓋上以應天解理萬物主行  
精氣法五行應四時知五味氣口之中陰陽交會中  
有五部前後左右各有所主上下中央分為九道診  
之則知病邪所在也。李瀕湖曰氣口一脈分為九道總統十三經并奇

經八脉各出診法乃岐伯祕授黃帝之訣也扁鵲  
推之獨取寸口以決死生蓋氣口為百脉流注朝  
會之始故也三部雖傳而九道淪隱故奇經之脉  
世無人知今撰為圖并附其說於後以洩千古之  
祕藏云



此也。千金用腎者湯三石用之濕湯東垣用  
 氣口九道脈  
 無以映今對其圖其精以效以然千古之  
 會之發始也三指通而大直命制好者為之相  
 辨之醫理千古必失取主盡氣口為日相脈去障  
 醫人相各也宜去其如向必辨黃帝之精也而辨

診左手九道圖





山伯曰前部如外者足太陽膀胱也動苦目眩頭項  
腰背強痛男子陰下濕癢女子少腹痛引命門陰中  
痛于臟閉月水不利○浮為風○瀦為寒○滑為勞  
熱○緊為宿食

中部如外者足陽明胃也動苦頭痛面赤○滑為飲  
○浮為大便不利○瀦為嗜卧腸鳴不能食足脛痺  
後部如外者足少陽也動苦腰背胛肢肢節痛○浮  
為氣○瀦為風○急為轉筋為勞  
前部如內者足厥陰肝也動苦少腹痛引腰大便不

利男子莖中痛小便難疝氣兩花上久女子月水不  
利陰中寒子戶閉少腹急  
中部如內者足太陰脾也動苦腹滿胃中痛上管有  
寒食不下腰上狀如居水中○沉瀦為身重足脛寒  
痛煩滿不能卧時欬唾有血洩利食不化  
後部如內者足少陰腎也動苦少腹痛與心相引背  
痛小便淋女人月水來上捨心胃脇滿股裏拘急  
前部中央直者手少陰心手太陽太腸也動苦心下  
痛腹脇急○實急者為感忤○虛者為下利腸鳴



手陰中癢痛。滑為有娠。中部中央直中者，手厥陰心主也。動苦心痛，面赤多喜，怒食苦咽。微浮若悲傷恍惚。瀼為心下寒。沉為恐怖，如人將捕之狀。時寒熱有血氣。後部中央直者，手太陰肺手陽明大腸也。動苦欬道氣不得息。浮為風。沉為熱。緊為胸中積熱。瀼為時欬血。前部橫於寸口，九九者任脈也。動苦少腹痛逆氣，搶心曾拘急，不得俛仰。脈經云：寸口脈緊細實長下

至關者任脈也。動苦少腹逆臍痛，男子七疝，女子瘕聚。三部俱浮，直上直下者督脈也。動苦腰脊強痛，不得俛仰。大人癩，小兒癩。三部俱牢，直上直下者衝脈也。苦胸中有寒疝。脈經曰：脈來中央堅實，徑至關者衝脈也。動苦少腹痛，上搶心，有瘕疝，遺溺，女子絕孕。前部左右彈者陽蹻也。動苦腰背痛，癩癩，僵仆羊鳴，偏枯癱痺，身體強。















翻梓而易此本之序與圖

豈非潤色之一二乎

昔兼應二曆九月吉日

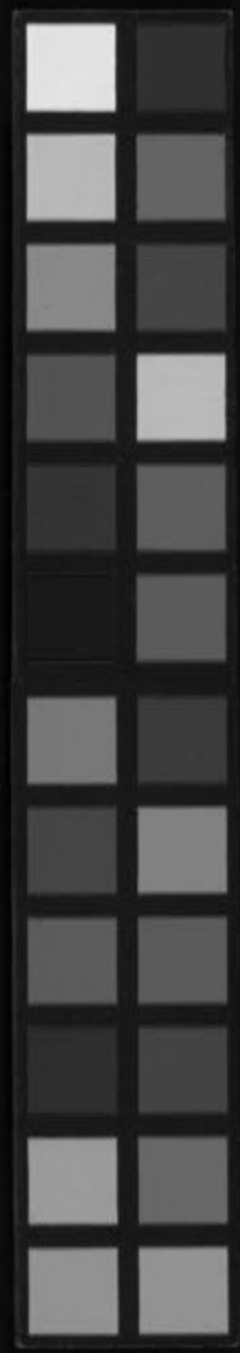
洛陽

限良曹之鑿野田亦次右衛門開板

略風點字畫信標







Kitasato Memorial Medical Library