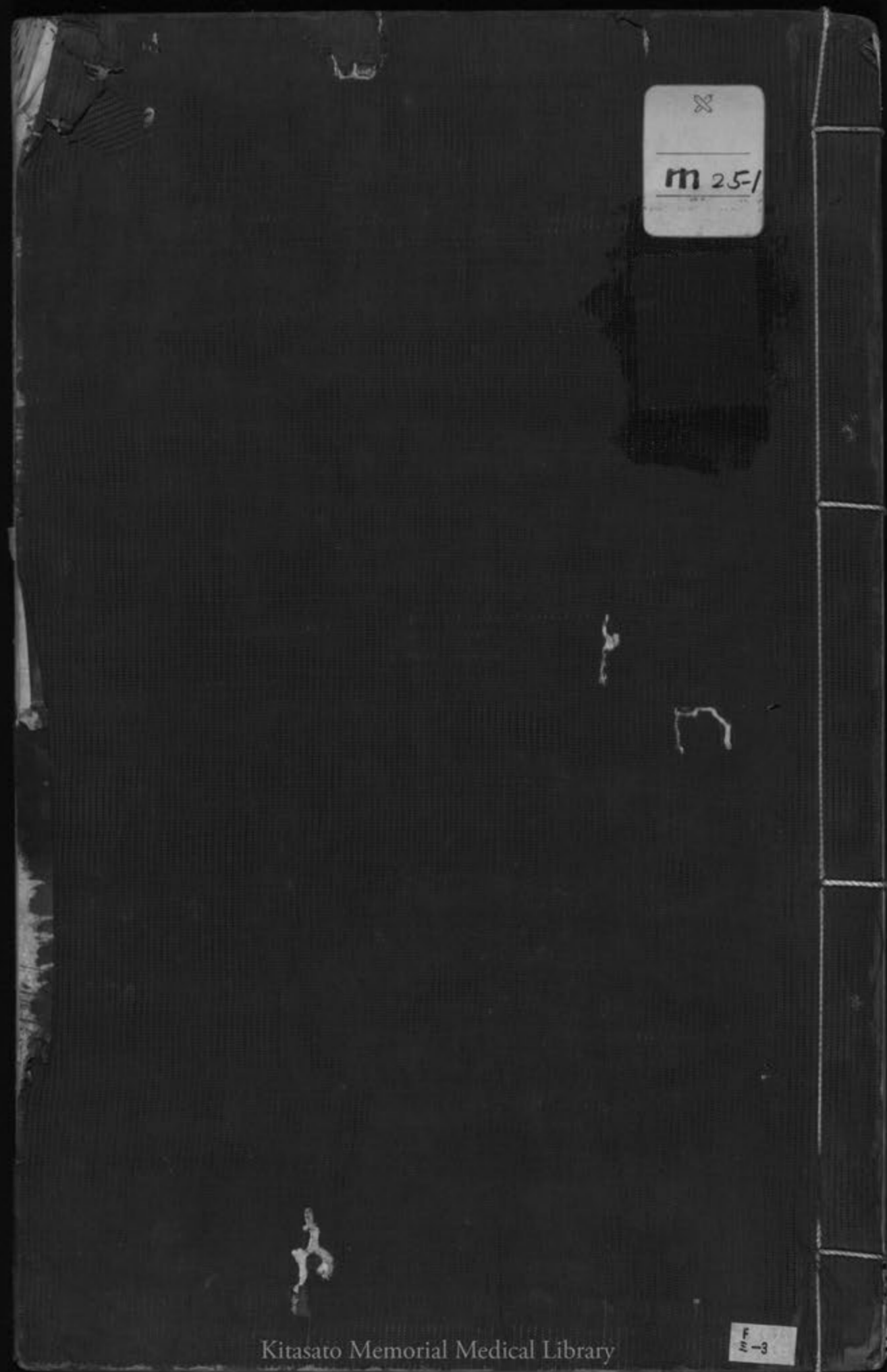


重刻脉學奇經八脉

Kitasato Memorial Medical Library

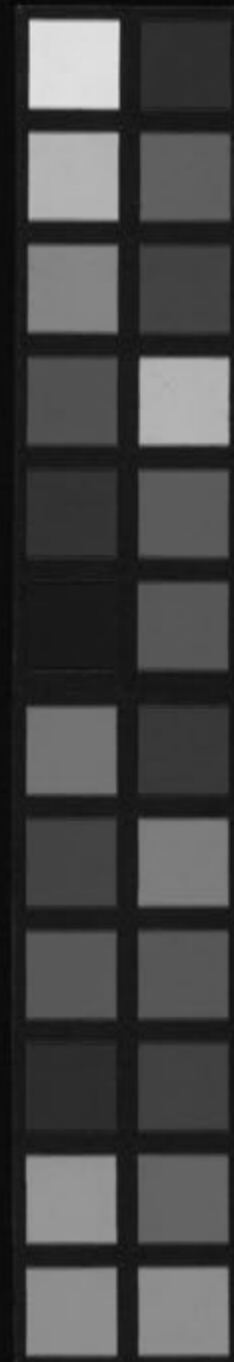
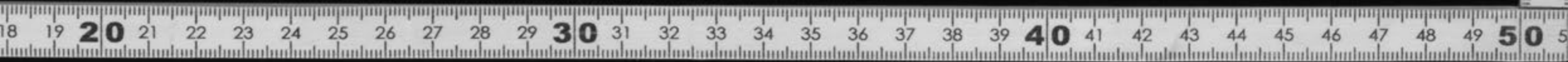




✕
m 25-1

Kitasato Memorial Medical Library

MF
m-3

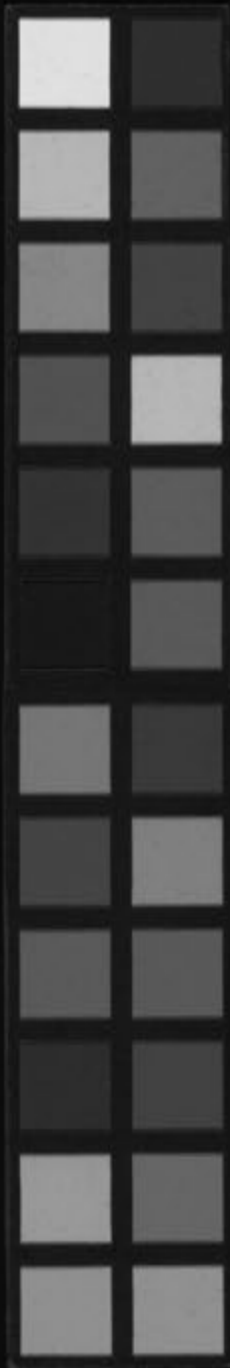


490.9
My-1

No.
2961

12 m-25-

其血
曾：如美上肥者陽氣微
絛：如連綿而動也如房漆之
而後細也此為陽有余而陰不足
絛：如珠如綠者陽氣衰
至細
綿：如清漆之絕者之



重刻脉學奇經八脉序
 余奉中丞夏公教既刻本草綱目矣臨川
 令袁君與李君時珍鄉人也復取其脉學
 與奇經八脉考示余曰李君平生學力盡
 在此幸併刻之爲全書余念古良醫治疾
 未有不先診脉者自軒岐已然辨人鬼別
 男女特其粗爾微茫呼吸之間而生死輕
 重係焉如濟北才人顏色不變而在死法

脉學奇經八脉序



富士川文庫
1731

尾張
氏記

中其脉病也故曰無數者同之有數者異之苟不明乎脉之法則所同者多矣脉學者專辨脉訣之誤也今之醫者無不誦脉訣而李君謂非叔和著特條列而正之然非李君之言也宋陳無擇嘗斥爲高陽生作矣亦非無擇之言也朱晦翁嘗譏其鄙淺僞書矣脉訣行而脉經隱脉訣之誤旣明脉經其可復興乎奇經八脉者其名出

于難經而其論原于素問以非十二經之正故謂之奇經也昔淳于意拜受公乘陽慶脉書奇咳術卽此世之醫者且不能舉其數况通其義乎叔和曰天雨降下溝渠溢滿聖人不能圖也脉絡流溢諸經不能復拘也然則八脉可以不講乎八脉明而脉理盡矣脉理盡而病無不察可以窮吾治之之方矣語云人之所病病疾多而醫

之所病病道少通乎脉學又通乎八脉之
學道其患少也乎哉因併刻附于本草之
後

癸卯秋七月上澣長洲張鼎思書



考證諸書目

黃帝素問

王啓
玄注

靈樞經

太倉公生死祕要

皇甫謐甲乙經

玄珠密語

扁鵲脉經

諸家注解難經

呂廣
虞庶

楊玄操
丁德用

龐安時
宋廷臣

陳瑞孫
謝晉翁

王宗正
紀天錫

張元素
周與權

滑伯仁
張世賢

熊宗立

華佗脉經

仲景金匱方

仲景傷寒論

成無
已注

王叔和脉經

褚氏遺書

千金方論

孫真
人

徐氏脉經訣

文
伯

巢氏病源

元
方

外臺祕要

王
壽

吳廣脉賦

王甬經

杜光
庭

太平聖惠方

脉學考證書目

諸家注解高陽生脉訣

通真子 李希范

張潔古 沈氏 張世賢 池氏

勿吮子

脉經手訣

張

南陽活人書

脉說

脉要新括

通真子

診脉須知

劉元 實

陳言三因方

崔紫虛脉訣

方脉舉要

劉三 點

王貺指迷方

李希范脉髓

脉理玄秘

聖濟總錄

蔡西山脉經

醫學發明

李東 垣

楊仁齋醫脉真經

蕭世基脉粹

碎金脉訣

張擴太素脉訣

魏伯祖脉說

張杲醫說

楊文德太素脉訣

王適齋脉訣

王世相醫開

詹炎舉太素脉訣

脉訣刊誤

戴同 父

决脉精要

黎民 壽

彭用光太素脉

脉訣圖說

朱丹 溪

診家樞要

滑壽 壽

醫經小學

劉純

醫學權輿

傅 滋

儒醫精要

趙繼 宗

儲華谷祛疑說

朱子文集

吳草廬集

明大祁貫傳道集

高

王

章

又三宋氣感曰章 張卿子云此章字貴 甚景者也

綱

綱

果

損

罕

疾

濕

孤

急

疾

脈

急

疾

脈

急

疾

高

平素三時脈不寧或口舌生瘡
平脈三十七脈各異名曰高

章

其脈浮而大

王

平脈三十七脈各異名曰高

宋于文集

吳草蟲集

亦貫輯遺集

醫學辨輿

醫醫辨要

論華谷海鏡

和精圖籍

錄家脈要

醫醫小學

和精氏籍

中央雜誌

遺風式太素和

瀕湖脈學

李時珍曰宋有俗子杜撰脈訣鄙陋紕繆醫學習
誦以為權輿逮臻頌白脈理竟昧戴同父常刊其
誤先考月池翁著四診發明八卷皆精詣與室淺
學未能窺造珍因撮粹擷華僭撰此書以便習讀
為脈指南世之醫病兩家咸以脈為首務不知脈
乃四診之末謂之巧者爾上士欲會其全非備四
診不可 明嘉靖甲子上元日謹書于瀕湖邁所

浮

陽 仲景三陰病見陽脈者生陽病見陰脈者死

脈學

浮脉舉之有餘按之不足經脉如微風吹鳥背上毛厭

厭聶聶輕沈如循榆莢素問如水漂木崔氏如捻蔥葉黎氏

浮脉法天有輕清在上之象在卦為乾在時為秋在人為肺又謂之毛太過則中堅旁虛如循雞羽病在外也不及則氣來毛微病在中也○脉訣言尋之如太過乃浮兼洪緊之象非浮脉也

體狀詩浮脉惟從肉上行如循榆莢似毛輕三秋得令知無恙久病逢之卻可驚入門三裏寒素也癸方氣口相視則為內傷氣血虛損

相類詩浮如木在水中浮浮大中空乃是花拍拍而浮是洪脉來時雖盛去悠悠○浮脉輕平似捻蔥虛來遲大豁然空浮而柔細方為濡散似楊花無定蹤

必談之浮而有力即大脉也

浮而有力為洪 浮而遲大為虛 虛甚為散

主病詩浮脉為陽表病居遲風數熱緊寒拘浮而有力多風熱無力而浮是血虛○寸浮頭痛眩生風或

入門細江如浮緩浮汗其自必痒又云浮滑為凡疾為走刺疼痛

有風痰聚在胸關上土衰兼木旺尺中漫便不流通

浮脉生表有力表實無力表虛 浮數風熱 浮緩風濕 浮虛傷暑 浮花失血 浮洪虛熱 浮散勞極 浮沉陰

沉脉重手按至筋骨乃得經脉如綿裹砂內剛外柔楊氏

如石投水必極其底

脉學

七難之脈沉之至沈也

沉脉法地有淵泉在下之象在卦為坎在時為冬
在人為腎又謂之石亦曰管太過則如彈石按之
益堅病在外也不及則氣來虛微去如數者病在
中也○脉訣言緩度三關狀如爛綿者非也沉有
緩數及各部之沉爛

實者神此為根尋洋回倫體狀詩水行潤下脉來沉筋骨之間更滑勻女子寸

兮男子尺四時如此號為平

相類詩沉幫筋骨自調勻伏則推筋着骨尋沉細如
綿真弱脉絃長實大是牢形沉行筋間 伏行骨上
牢大有力 弱細無力

主病詩沉潜水畜陰經病數熱遲寒濕有痰無力而
沉虛與氣沉而有力積并寒○寸沉痰鬱水停胸關

入門云兩尺若得沉

入門云無力可知氣不平為水為濕為陰

清主表邪初感之時
束經絡而盛脉必見
或伏或止是不不得
症候脉為為惟發
表之劑則必汗

主中寒痛不通尺部濁遺并泄痢腎虛腰及下元痼
凡寒外感 脉主裏
又主水 虛
有主 裏實
無力 裏虛
沉則為氣
沉滑痰食
沉緩寒濕
沉細則骨不舉

遲脉一息三至去來極慢脉

遲為陽不勝陰故脉來不及○脉訣言重手乃得
是有沉無浮一息三至甚為易見而日隱隱日狀
且難是瀦脉
矣其謬可知

體狀詩遲來一息至惟三陽不勝陰氣血寒但把浮
沉分表裏消陰瀕益火之原

相類詩脈來三至號為遲小駛于遲作緩持遲細而

難知是濇浮而遲大以虛推三至為遲 無力為濇 有力為緩 有止為絃

遲甚為敗 浮大而爽為虛 黎氏曰遲小而實 緩大而慢遲為陰盛陽衰 緩為衛盛營弱 直別之

主病詩遲司臟病或多痰沉痼癥瘕子細看有力而

遲為冷痛遲而無力定虛寒○寸遲必是上焦寒關

主中寒痛不堪尺是腎虛腰脚重溲便不禁病牽丸

遲脈主臟 有力冷痛 無力虛寒 浮遲表寒 沉遲裏寒

數 陽

數脈一息六至去未促急 脈流薄疾 素問

數為陰不勝陽故脈來太過○浮沉遲數脈之綱 領素問脈經皆為正脈脈訣立七表八裏而遺數 脈止訶于心 臟其妄甚矣

體狀詩數脈息間常六至陰微陽盛必狂煩浮沉表

裏分虛實惟有兒童作吉看

相類詩數比平人多一至緊來如數似彈繩數而時

止名為促數見關中動脈形數而玄急為緊 流利 為滑 數而有止為促

數甚為極 數 見關中為動

主病詩數脈為陽熱可知只將君相火來醫實宜涼

瀉虛溫補肺病秋深却畏之○寸數咽喉口舌瘡吐

紅嗽嗽肺生瘍當關胃火并肝火尺屬滋陰降火湯

數脈至腑有力實火無力虛火浮數表熱沉數裏熱氣口數實肺癰數虛肺痿

手太陰氣血三字收得滑脈最可夫氣有合也至者氣合也

滑脈往來前卻流利展轉替替然如珠之應指

漉如欲脫滑為陰氣有餘故脈來流利如水脈者血之府也血盛則脈滑故腎脈宜之氣盛則

脈滑故肺脈宜之○脈訣云按之即伏三關如珠不進不退是不分浮滑沉滑尺寸之滑也今正之

體狀相類詩滑脈如珠替替然往來流利卻還前莫

將滑數為同類數脈惟看至數間滑則如珠數則六至

主病詩滑脈為陽元氣衰痰生百病食生灾上為吐

逆下畜血女脈調時定有胎○寸滑膈痰生嘔吐吞

酸舌強或欬嗽當關宿食肝脾熱渴痢癩淋看尺部

滑主痰飲人浮滑風痰沉滑食痰滑數痰火滑短宿食脈訣言關滑胃寒尺滑臍似水與脈

經言關滑胃熱尺滑血畜婦人經病之旨相反其謬如此

滑陰

滑脈細而遲往來難短且散或一止復來肺聖無惡字參伍不

調素問如輕刀刮竹脈訣如雨沾沙通真子如病蠶食葉

滑為陽氣有餘氣盛則血少故脈來蹇滯而脚宜之○脈訣言指下尋之似有舉之全無與脈經所

云絕不相干

體狀詩細遲短濇往來難散止依稀應指間如雨沾

沙容易散病蠶食葉慢而艱

相類詩參伍不調名曰濇輕刀刮竹短而難微似秒

芒微更甚浮沉不別有無間

細遲短散時一止曰濇 極細而更重按若絕曰微 浮而柔細曰濡 沉而柔細曰弱

主病詩濇緣血少或傷精反胃亡陽汗雨淋寒濕入

營為血痺女人非孕即無經○寸濇心虛痛對胸胃

虛脇脹察關中尺為精血俱傷候腸結溲淋或下紅

濇主血少精傷之病女人有孕為胎病無孕為敗血 杜光庭云濇脈獨見尺中形 同代為死脈

虛陰

虛脈遲大而更按之無力隱指豁豁然空

經脈

崔紫虛云形大力薄其虛可知○脈訣言尋之不
足舉之有餘止言浮脈不見虛狀楊仁齋言狀似
柳絮散漫而遲滑氏言散大而更皆是散脈非虛也

體狀相類詩舉之遲大按之鬆脈狀無涯類谷空莫

把芤虛為一列芤來浮大似蔥蔥

虛脈浮大而遲按之無力 芤脈浮大按之中空
芤為脫血 虛為血虛 浮散二脈見浮脈

主病詩脈虛身熱為傷暑自汗怔忡驚悸多發熱陰

虛瀕早治養營益氣莫蹉跎○無不榮心寸口虛關

中腹脹食難舒骨蒸痿痺傷精血卻在神門兩部居

經曰血虛脈虛曰氣來虛微為不及病在內日久病脈虛者死

實陽

實脈浮沉皆得脈大而長微絃應指幅幅然

經脈

指幅堅實貌○脈訣言如繩應指來乃緊脈非實脈也

體狀詩浮沉皆得大而長應指無虛幅幅強熱蘊三焦成壯火通腸發汗始安康

相類詩實脈浮沉有力強緊如彈索轉無常須知牢脈幫筋骨實大微絃更帶長

浮沉有力為實 絃急彈人為緊 沉而實大微絃而長為牢

主病詩實脈為陽火鬱成發狂譫語吐頻頻或為陽毒或傷食大便不通或氣疼○寸實應知面熱風咽

疼舌強氣填胸當關脾熱中宮滿尺實腰腸痛不通

經曰血實脈實曰脈實者水穀為病曰氣來實強是謂大過○脈訣言尺實小便不禁與脈經尺實小腹痛小便難之說何反潔古不知其諺訣為虛寒藥用薑附愈誤矣

長陽

長脈不大不小迢迢自若朱氏如循長竿末稍為平如

引繩如循長竿為病素問

脈學

長有三部之長一部之長在時為春在人為肝心
脈長神強氣壯腎脈長蒂圓根深經曰長則氣治
皆言平脈也

體狀相類詩過于本位脈名長絃則非然但滿張絃

脈與長爭較遠良工反度自能量實牢絃緊皆兼長脈

主病詩長脈迢迢大小勻反常為病似牽繩若非陽

毒癩癩病即是陽明熱勢深長主有餘之病

短陰

短脈不及本位脈訣應指而迴不能滿部經脈

戴同父云短脈只見尺寸若關中見短上不通寸下不通尺是陰陽絕脈必死矣故關不診短○黎

居士云長短未有定體諸脈舉按之附過于本位者為長不及本位者為短○長脈屬肝宜于春短脈屬肺宜于秋但診肝肺長短自見

體狀相類詩兩頭縮縮名為短濇短遲遲細且難短

濇而浮秋喜見三春為賊有邪干濇微動結皆兼短脈

主病詩短脈惟于尺寸尋短而滑數酒傷神浮為血

澀沉為痞寸主頭疼尺腹疼經曰短則氣病短主不及之病

洪陽

洪脈指下極大經脈來盛去衰素問來大去長通真

洪脈在卦為離在時為夏在人為心素問謂之大亦曰鉤滑氏曰來盛去衰如鉤之曲上而復下應

血脈來去之象象萬物敷布下垂之狀○詹炎舉言如環珠者非脈訣云季夏宜之秋季冬季發汗通腸俱非洪脈所宜蓋謬也

體狀詩脈來洪盛去還衰滿指滔滔應夏時若在春
秋冬月分升陽散火莫狐疑

相類詩洪脈來時拍拍然去衰來盛似波瀾欲知實

脈參差處舉按絃長幅幅堅洪而有力為實實而無力為洪

主病詩脈洪陽盛血應虛相火炎炎熱病居脹滿胃

翻須早治陰虛洩痢可愁如○寸洪心火上焦炎肺

脈洪時金不堪肝火胃虛關內察腎虛陰火尺中看

洪主陽盛陰虛之病洩痢失血久嗽者忌之經日形瘦脈大多氣者死日脈大則病進

微陰

微脈極細而更按之如欲絕若有若無脈經細而稍長

戴氏○素問謂之小氣血微則脈微

體狀相類詩微脈輕微腎腎手按之欲絕有如無微

為陽弱細陰弱細比于微畧較粗

輕診即見重按如欲絕者微也往來如綿而常有者細也仲景曰脈腎腎如羹上肥者陽氣微榮榮如蠶絲細者陰氣衰長病得之死卒病得之生

主病詩氣血微兮脈亦微惡寒發熱汗淋漓男為勞

全區定使脈急

極諸虛候女作崩中帶下醫○寸微氣促或心驚關

脈微時脹滿形尺部見之精血弱惡寒消痺痛呻吟

微主久虛血弱之病陽微惡寒陰微發熱脈訣云歲中日久為白帶渴下多時骨亦枯

緊陽

緊脈來往有力左右彈人手素問如轉索無常仲景數如

切繩脈經如紉單線丹溪

緊乃熱為寒束之脈故急數如此要有神氣素問謂之急○脈訣言寥寥入尺來崔氏言如線皆非緊狀或以浮緊為弦沉緊為牢亦近似耳

體狀詩舉如轉索切如繩脈象因之得緊名總是寒

邪來作寇內為腹痛外身疼相類詩見絃實

主病詩緊為諸痛主于寒喘欬風癩吐冷痰浮緊表

寒瀆發越緊沉溫散自然安○寸緊人迎氣口分當

關心腹痛沉沉尺中有緊為陰冷定是奔豚與疝疼

諸緊為寒為痛人迎緊盛傷于寒氣口緊盛傷于食尺緊痛居其腹况乃疾在其腹○中惡浮緊欬嗽沉緊皆主死

緩陰

緩脈去來小駛于遲經脈一息四至戴氏如絲在經不卷

其軸應指和緩往來甚勻張大素如初春楊柳舞風之

永學

象

楊玄

如微風輕颭柳稍

滑伯仁

緩脈在卦為坤在時為四季在人為脾陽寸陰尺上下同等浮大而更無有偏勝者平脈也若非其時即為有病緩而和不勻不浮不沉不疾不徐不微不弱者即為胃氣故杜光庭云欲知死期何以取右賢推定五般土陽土須知不遇陰陰土遇陰當細數詳玉函經

體狀詩緩脈阿阿四至通柳稍裊裊颭輕風欲從脈

裏求神氣只在從容和緩中相類詩

見遲脈

主病詩緩脈營衰衛有餘或風或濕或脾虛上為項

強下痿痺分別浮沉大小區○寸緩風邪項背拘關

為風眩胃家虛神門濡泄或風秘或是蹢躅足力迂

浮緩為風沉緩為濕緩大風虛緩細濕痺緩瀋脾虛緩弱氣虛脈訣言緩主脾熱口臭

反胃齒痛夢鬼之病出自杜撰與緩無關

芤陽中陰

芤脈浮大而更按之中央空兩邊實經脈中空外實狀

如慈蔥

芤慈蔥也素問無芤名劉三點云芤脈何似絕類慈蔥指下成窟有邊無中藪同父云營行脈中脈以血為形芤脈中空脫血之象也○脈言兩頭有中間無是脈斷截矣又言主淋瀝氣入小腸與失血之候相反誤世不小

體狀詩芤形浮大更如蔥按之旁有中央空火犯陽

經血上溢熱侵陰絡下流紅

承學

相類詩中空旁實乃為芤浮大而遲虛脉呼芤更帶
絃名曰革血亡芤革血虛虛
主病詩寸芤積血在于胸關內逢芤腸胃瘵尺部見
之多下血赤淋紅痢漏崩中

絃 陽中陰

絃脉端直以長素問如張弓絃脉經按之不移綽綽如按

琴瑟絃巢氏狀若箏絃脉訣從中直過挺然指下升誤

絃脉在卦為震在時為春在人為肝輕虛以滑者平實滑如循長竿者病勢急如新張弓絃者死池氏曰絃緊而數勁為太過絃緊而細為不及戴同父曰絃而與其病輕絃而硬其病重○脉訣言時

時帶數又言脉緊狀繩牽皆非絃象今削之

體狀詩絃脉迢迢端直長肝經木王土應傷怒氣滿
胸常欲叫翳蒙瞳子淚淋浪

相類詩絃來端直似絲絃緊則如繩左右彈緊言其

力絃言象牢脉絃長沉伏間又見長脉

主病詩絃應東方肝膽經飲痰寒熱瘧纏身浮沉遲

數瀕分別大小單雙有重輕○寸絃頭痛膈多痰寒

熱癥瘕察左關關右胃寒心腹痛尺中陰疝腳拘攣

絃為木盛之病浮絃支飲外溢沉絃懸飲內痛瘧脉自絃絃數多熱絃遲多寒絃大主虛

絃細拘急 陽絃頭痛 陰絃腹痛 單絃飲癖 雙絃寒痲若不食者木來克土必難治

革

革脈絃而乳 仲景曰絃則為寒乳則為虛虛寒相博此名曰革 如按鼓皮 丹溪

仲景曰絃則為寒乳則為虛虛寒相博此名曰革 男子亡血失精婦人半產漏下脈經曰三部脈革 長病得之死卒病得之生時珍曰此即乳絃二脈 相合故均主失血之候諸家脈書皆以為革脈故 或有革無牢有牢無革混淆不辨不知革浮牢沉 革虛牢實形證皆異也○又按甲乙經曰渾渾革 革至如涌泉病進而危弊弊綿綿其去如絃絕者 死謂脈來渾濁革變急如涌泉出而不反也王貺 以為溢脈 與此不同

體狀主病詩革脈形如按鼓皮乳絃相合脈寒虛女

人半產并崩漏男子營虛或夢遺相類詩

見紫

牢 陰中陽

牢脈似沉似伏實大而長微絃

經脈

扁鵲曰牢而長者肝也仲景曰寒則牢堅有牢固 之象沈氏曰似沉似伏牢之位也實大絃長牢之 體也○脈訣不言形狀但云尋之則無按之則有 云脈入皮膚辨息難又以牢為死脈皆孟浪謬誤

體狀相類詩絃長實大脈牢堅牢位常居沉伏間革

脈乳絃自浮起革虛牢實要詳看

主病詩寒則牢堅裏有餘腹心寒痛木乘脾痲癩癥

瘕何愁也失血陰虛卻忌之

牢主寒實之病木實則為痛扁鵲云更為虛牢為實失血者脈宜沉細反浮大而牢者死虛病見實

濡陰即奕字

濡脈極奕而浮細如帛在水中輕手相得按之無有

經脈如水上浮漚

帛浮水中重手按之隨手而沒之象○脈訣言按之似有舉還無是微脈非濡也

體狀詩濡形浮細按須輕水面浮綿力不禁病後產中猶有藥平人若見是無根

相類詩浮而柔細知為濡沈細而柔作弱持微則浮

微如欲絕細來沉細近于微

浮細如綿曰濡沉細如綿曰弱浮而極細如繹曰微沉而極細不斷曰細

主病詩濡為亡血陰虛病髓海丹田暗已虧汗雨夜

來蒸入骨血山崩倒濕侵脾○寸濡陽微自汗多關

中其柰氣虛何尺傷精血虛寒甚溫補真陰可起疴

濡主血虛之病又為傷濕

弱陰

弱脈極奕而沉細按之乃得舉手無有經脈

弱乃濡之沉者脈訣言輕手乃得黎氏譬如浮瀉皆是濡脈非弱也○素問曰脈弱以滑是有胃氣

永學

十四

脈弱以瀦是謂久病病後老
弱見之順平人少年見之逆

體狀詩弱來無力按之柔柔細而沉不見浮陽陷人

陰精血弱白頭猶可少年愁相類詩見濡脈

至病詩弱脈陰虛陽氣衰惡寒發熱骨筋萎多驚多

汗精神減益氣調營急早醫○寸弱陽虛病可知關

為胃弱與脾衰欲求陽陷陰虛病須把神門兩部推

弱主氣虛之病仲景曰陽陷入陰故惡寒發熱又云弱主筋沉主骨陽浮陰弱血虛筋急柳氏曰氣虛則脈弱寸弱陽虛尺弱陰虛關弱胃虛

散陰

散脈大而散有表無裏經渙漫不收崔氏無統紀無拘

束至數不齊或來多去少或去多來少渙散不收如

楊花散漫之象柳氏

戴同父曰心脈浮大而散肺脈短濇而散平脈也心脈與散怔忡肺脈與散汗出肝脈與散溢飲脾脈與散肝腫病脈也腎脈與散諸病脈代散死脈也難經曰散脈獨見則危柳氏曰散為氣血俱虛根本脫離之脈產婦得之生孕婦得之墮

體狀詩散似楊花散漫飛去來無定至難齊產為生

兆胎為墮久病逢之不必醫

相類詩散脈無拘散漫然濡來浮細水中綿浮而遲

大為虛脉花脉中空有兩邊

主病詩左寸怔忡右寸汗溢飲左關應更散右關更

散肝腫附散居兩尺魂應斷

細陰

細脉小子微而常有細直而更若絲線之應指

直細耳

經脉

素問謂之小玉啓玄言如莠蓬狀其柔細也○脉訣言往來極微是微反大于細矣與經相背

體狀詩細來纍纍細如絲應指沉沉無絕期春夏少

年俱不利秋冬老弱卻相宜相類詩

見微

主病詩細脉縈縈血氣衰諸虛勞損七情乖若非濕

氣侵腰腎即是傷精汗洩來○寸細應知嘔吐頻入

關腹脹胃虛形尺逢定是丹田冷洩痢遺精號脫陰

脉經曰細為血少氣衰有此證則順否則逆故吐衄得沉細者生憂勞過度者脉亦細

伏陰

伏脉重極重指按之着骨乃得按着骨指下裁動脉行筋下

刊誤

脉訣言尋之似有定息全無殊為舛謬

體狀詩伏脉推筋着骨尋指間裁動隱然深傷寒欲

汗陽將解厥逆臍疼證屬陰相類詩

見沉

主病詩伏為霍亂吐頻頻腹痛多緣宿食停畜飲老

痰成積聚散寒溫裏莫因循○食鬱胸中雙寸伏欲吐不吐常兀兀當關腹痛困沉沉關後疝疼還破腹

傷寒一手脉伏曰單伏兩手脉伏曰雙伏不可以陽證見陰為診乃火邪內鬱不得發越陽極似陰故脉伏必有大汗而解正如久旱將雨六合陰晦雨後庶物皆蘊之義又有夾陰傷寒先有伏陰在內外復感寒陰盛陽衰四脉厥逆六脉沉伏須投蓋附及炙關元脉乃復出也若太溪衝陽皆無脉者必死○脉訣言徐徐發汗潔古以附子細辛麻黃湯主之皆非也劉元賓曰伏脉不可發汗

動陽

動乃數脉見于關上下無頭尾如豆大厥厥動搖

仲景曰陰陽相搏名曰動陽動則汗出陰動則發熱形冷惡寒此三焦陽也成無己曰陰陽相搏則

虛者動故陽虛則陽動陰虛則陰動麗安常曰關前三分為陽後三分為陰關位半陰半陽故動隨虛見○脉訣言尋之似有舉之還無不離其處不往不來三關沉沉含糊謬妄殊非動脉詹氏言其形鼓動如鉤如毛者尤謬

體狀詩動脉搖搖數在關無頭無尾豆形團其原本

是陰陽搏虛者搖兮勝者安

主病詩動脉專司痛與驚汗因陽動熱因陰或為洩

痢拘攣病男子亡精女子崩

仲景曰動則為痛為驚素問曰陰虛陽搏謂之崩又曰婦人手少陰脉動甚者妊子也

促陽

脉學

促脈來去數時一止復來

經脈

如蹶之趣徐疾不常

黎氏

脈經但言數而止為促脈訣乃云并居寸口不言時止者謬矣數止為促緩止為結何獨寸口哉

體狀詩促脈數而時一止此為陽極欲亡陰三焦鬱

火炎炎盛進必無生退可生相類詩

見代脈

主病詩促脈惟將火病醫其因有五細推之時時喘

欬皆痰積或發狂斑與毒疽

促主陽盛之病○促結之因皆有氣血痰飲食五者之別一有留滯則脈必見止也

結陰

結脈往來緩時一止復來

經脈

脈訣言或來或去聚而却還與結無關仲景有繫繫如循長竿曰陰結蕩蕩如車蓋曰陽結脈經又有如麻子動搖旋引旋收聚散不常者曰結主死此三脈名同實異也

體狀詩結脈緩而時一止獨陰偏盛欲亡陽浮為氣

滯沉為積汗下分明在主張相類詩

見代脈

主病詩結脈皆因氣血凝老痰結滯苦沉吟内生積

聚外癰腫疝瘕為殃病屬陰

結主陰盛之病越人曰結甚則積甚結微則氣微浮結外有痛積伏結內有積聚

代陰

代脈動而中止不能自還因而復動

仲景

脈至還入尺

良久方來

吳氏

脉一息五至肺心脾肝腎五臟之氣皆足五十動而一息合大行之數謂之平脉反此則止乃見焉腎氣不能至則四十動一止肝氣不能至則三十動一止蓋一臟之氣衰而他臟之氣代至也經曰代則氣衰滑伯仁曰若無病羸瘦脉代者危脉也有病而氣血乍損氣不能續者祇為病脉傷寒心悸脉代者復脉湯主之妊娠脉代者其胎百日代之生死不可不辨

體狀詩動而中止不能還復動因而作代看病者得之猶可療平人卻與壽相關
相類詩數而時止名為促緩止須將結脉呼止不能回方是代結生代死自殊塗

從結之止無常數或二動三動一止即來代脉之止有常數必依數而止還入天中良久方來也

主病詩代脉元因臟氣衰腹疼洩痢下元虧或為吐

瀉中宮病女子懷胎三月兮

脉經曰代散者死生洩及便膿血

五十不止身無病數內有上皆知定四十一止一臟

絕四年之後多亡命三止即三年二十一止二

年應十動一止一年殂更觀氣色兼形證

兩動一止三四日三四動止應六七五六一止七八

朝次第推之自無失

戴同父曰脉必滿五十動出自難經而脉訣五臟訶皆以四十五動為準垂于經旨○柳東揚曰古

永學

十九

良久方來

吳氏

脈一息五至肺心脾肝腎五臟之氣皆足五十動而一息合大行之數謂之平脈反此則止乃見焉腎氣不能至則四十動一止肝氣不能至則三十動一止蓋一臟之氣衰而他臟之氣代至也經曰代則氣衰滑伯仁曰若無病羸瘦脈代者危脈也

體狀詩動而中止不能還復動因而作代看病者得

之猶可療平人卻與壽相關

相類詩數而時止名為促緩止須將結脈呼止不能

回方是代結生代死自殊塗

從結之止無常數或二動三動一止即來代脈之止有常數必依數而止還入天中良久方來也

至病詩代脈元因臟氣衰腹疼洩痢下元虧或為吐

瀉中宮病女子懷胎三月兮

脈經曰代散者死生洩及便膿血

五十不止身無病數內有止皆知定四十一止一臟

絕四年之後多亡命三十一止即三年二十一止二

年應十動一止一年殂更觀氣色兼形證

兩動一止三四日三四動止應六七五六一止七八

朝次第推之自無失

戴同父曰脈必滿五十動出自難經而脈訣五臟詞皆以四十五動為準垂于經旨○柳東揚曰古

Handwritten Japanese text on a small, rectangular piece of paper, likely a library label or a note. The characters are written in a cursive style (sōsho).

Kitasato Memorial Medical Library



以動數候脉是喚緊語須候五十動乃知五臟缺
夫今人指到腕臂即云見了夫五十動豈彈指間
事耶故學者當診脉問證聽
聲觀色斯備四診而無失

四言舉要

宋南康紫虛隱君崔嘉芳希範著
明蘇州月池子李言聞子郁刪補

脉乃血派	氣血之先	血之隧道	氣息應焉
其象法地	血之府也	心之合也	皮之部也
資始于腎	資生于胃	陽中之陰	本手營衛
營者陰血	衛者陽氣	營行脉中	衛行脉外
脉不自行	隨氣而至	氣動脉應	陰陽之誼
氣如橐籥	血如波瀾	血脉氣息	上下循環

十二經中	皆有動脉	惟手太陰	寸口取決
此經屬肺	上系吭嗑	脉之大會	息之出入
一呼一吸	四至為息	日夜一萬	三千五百
一呼一吸	脉行六寸	日夜八百	十丈為準
初持脉時	令仰其掌	掌後高骨	是謂關上
關前為陽	關後為陰	陽寸陰尺	先後推尋
心肝居左	肺脾居右	腎與命門	居兩尺部
魂魄穀神	皆見寸口	左主司官	右主司府
左大順男	右大順女	本命扶命	男左女右

關前一分

人命之主

左為人迎

右為氣口

神門決斷

兩在關後

人無二脈

病死不愈

男女脈同

惟尺則異

陽弱陰盛

反此病至

脈有七診

曰浮中沉

上下左右

消息求尋

又有九候

舉按輕重

三部浮沉

各候五動

寸候胸上

關候膈下

尺候于臍

下至跟踝

左脈候左

右脈候右

病隨所在

不病者否

浮為心肺

沉為腎肝

脾胃中州

浮沉之間

心脈之浮

浮大而散

肺脈之浮

浮濇而短

肝脈之沉

沉而絃長

腎脈之沉

沉實而濡

脾胃屬土

脈宜和緩

命為相火

左寸同斷

春絃夏洪

秋毛冬石

四季和緩

是謂平脈

太過實強

病生于外

不及虛微

病生于內

春得秋脈

死在金日

五臟准此

推之不失

四時百病

胃氣為本

脈貴有神

不可不審

調停自氣

呼吸定息

四至五至

平和之則

三至為遲

遲則為冷

六至為數

數即熱證

轉遲轉冷

轉數轉熱

遲數既明

浮沉當別

浮沉遲數	辨內外因	外因于天	內因于人
大有陰陽	風雨晦冥	人喜怒憂	思悲恐驚
外因之浮	則為表證	沉裏遲陰	數則陽盛
內因之浮	虛風所為	沉氣遲冷	數熱何疑
浮數表熱	沉數裏熱	浮遲表虛	沉遲冷結
表裏陰陽	風氣冷熱	辨內外因	脈證參別
脈理浩繁	總括于四	既得提綱	引申觸類
浮脈法天	輕手可得	汎汎在上	如水漂木
有力洪大	來盛去悠	無力虛大	遲而且柔

虛甚則散	渙漫不收	有邊無中	其名曰芤
浮小為濡	綿浮水面	濡甚則微	不任尋按
沉脈法地	近于筋骨	深深在下	沉極為伏
有力為牢	實大絃長	牢甚則實	幅幅而強
無力為弱	柔小如綿	弱甚則細	如蛛絲然
遲脈屬陰	一息三至	小駛于遲	緩不及四
二損一敗	病不可治	兩息奪精	脈已無氣
浮大虛散	或見芤革	浮小濡微	沉小細弱
遲細為瀋	往來極難	易散一止	止而復還

結則來緩	止而復來	代則來緩	止不能回
數脈屬陽	六至一息	七疾八極	九至為脫
浮大者洪	沉大牢實	往來流利	是謂之滑
有力為緊	彈如轉索	數見寸口	有止為促
數見關中	動脈可候	厥厥動搖	狀如小豆
長則氣治	過于本位	長而端直	絃脈應指
短則氣病	不能滿部	不見于關	惟尺寸候
一脈一形	各有主病	數脈相兼	則見諸證
浮脈主表	裏必不足	有力風熱	無力血弱

浮遲風虛	浮數風熱	浮緊風寒	浮緩風濕
浮虛傷暑	浮花失血	浮洪虛火	浮微勞極
浮濡陰虛	浮散虛劇	浮絃痰食	浮滑痰熱
沉脈主裏	主寒主積	有力痰食	無力氣鬱
沉遲虛寒	沉數熱伏	沉緊冷痛	沉緩水畜
沉牢痼冷	沉實熱極	沉弱陰虛	沉細痺濕
沉絃飲痛	沉滑宿食	沈伏吐利	陰毒聚積
遲脈主臟	陽氣伏潛	有力為痛	無力虛寒
數脈主腑	主吐主狂	有力為熱	無力為瘡

滑脉主痰	或傷于食	下為畜血	上為吐逆
濇脉少血	或中寒濕	反胃結腸	自汗厥逆
絃脉主飲	病屬膽肝	絃數多熱	絃遲多寒
浮絃支飲	沉絃懸痛	陽絃頭痛	陰絃腹痛
緊脉主寒	又主諸痛	浮緊表寒	沉緊裏痛
長脉氣平	短脉氣病	細則氣少	大則病進
浮長風癩	沉短宿食	血虛脉虛	氣實脉實
洪脉為熱	其陰則虛	細脉為濕	其血則虛
緩大者風	緩細者濕	緩濇血少	緩滑內熱
濡小陰虛	弱小陽竭	陽竭惡寒	陰虛發熱
陽微惡寒	陰微發熱	男微虛損	女微瀉血
陽動汗出	陰動發熱	為痛與驚	崩中失血
虛寒相搏	其各為革	男子失精	女子失血
陽盛則促	肺癰陽毒	陰盛則結	疝瘕積鬱
代則氣衰	或泄膿血	傷寒心悸	女胎三月
脉之主病	有宜不宜	陰陽順逆	凶吉可推
中風浮緩	急實則忌	浮滑中痰	沉遲中氣
尸厥沉滑	卒不知人	入臟身冷	入腑身溫

風傷于衛	浮緩有汗	寒傷于營	浮緊無汗
暑傷于氣	脈虛身熱	濕傷于血	脈緩細澹
傷寒熱病	脈喜浮洪	沉微澹小	證反必凶
汗後脈靜	身涼則安	汗後脈躁	熱甚必難
陽病見陰	病必危殆	陰病見陽	雖困無害
上不至關	陰氣已絕	下不至關	陽氣已竭
止歇	臟絕傾危	散脈無根	形損難醫
飲食內傷	氣口急滑	勞倦內傷	脾脈大弱
欲知是氣	下手脈沉	沉極則伏	澹弱久深

大鬱多沉	滑痰緊食	氣瀋血耗	數火細濕
滑主多痰	絃主留飲	熱則滑數	寒則絃緊
浮滑兼風	沉滑兼氣	食傷短疾	濕留濡細
瘧脈自絃	絃數者熱	絃遲者寒	代散者折
洩瀉下痢	沉小滑弱	實大浮洪	發熱則惡
嘔吐反胃	浮滑者昌	絃數緊澹	結腸者亡
霍亂之候	脈代勿訝	厥逆遲微	是則可怕
欬嗽多浮	聚肺關胃	沉緊小危	浮濡易治
喘急息肩	浮滑者順	沉澹肢寒	散脈逆證

病熱有火	洪數可醫	沉微無火	無根者危
骨蒸發熱	脈數而虛	熱而濇小	必殞其軀
勞極諸虛	浮與微弱	土敗雙絃	火炎急數
諸病失血	脈必見芤	緩小可喜	數大可憂
瘀血內畜	却宜牢大	沉小濇微	反成其害
遺積白濁	微濇而弱	火盛陰虛	芤濡洪數
三消之脈	浮大者生	細小微濇	形脫可驚
小便淋閼	鼻頭色黃	濇小無血	數大何妨
大便燥結	瀕分氣血	陽數而實	陰遲而濇

癩乃重陰	狂乃重陽	浮洪吉兆	沉急凶殃
癰脈宜虛	實急者惡	浮陽沉陰	滑痰數熱
喉痺之脈	數熱遲寒	纏喉走馬	微伏則難
諸風眩運	有火有痰	左濇死血	右大虛看
頭痛多絃	浮風緊寒	熱洪濕細	緩滑厥痰
氣虛絃奕	血虛微濇	腎厥絃豎	眞痛短濇
心腹之痛	其類有九	細遲從吉	浮大延久
疝氣絃急	積聚在裏	牢急者生	弱急者死
腰痛之脈	多沉而絃	兼浮者風	兼緊者寒

脈學

卷

絃滑痰飲	濡細腎著	大乃腎虛	沉實閃胸
脚氣有四	遲寒數熱	浮滑者風	濡細者濕
痿病肺虛	脉多微緩	或濇或緊	或細或濡
風寒濕氣	合而為痺	浮濇而緊	三脉乃備
五疸實熱	脉必洪數	濇微屬虛	切忌發渴
脉得諸沉	責其有水	浮氣與風	沉石或裏
沉數為陽	沉遲為陰	浮大出厄	虛小可驚
脹滿脉絃	土制于木	濕熱數洪	陰寒遲弱
浮為虛滿	緊則中實	浮大可治	虛小危極

五臟為積	六腑為聚	實強者生	沉細者死
中惡腹脹	緊細者生	脉若浮大	邪氣已深
癰疽浮數	惡寒發熱	若有痛處	癰疽所發
脉數發熱	而痛者傷	不數不熱	不疼陰瘡
未潰癰疽	不怕洪大	已潰癰疽	洪大可怕
肺癰已成	寸數而實	肺痿之形	數而無力
肺癰色白	脉宜短濇	不宜浮大	唾糊嘔血
腸癰實熱	滑數可知	數而不熱	關脉孔虛
微濇而緊	未膿當下	緊數膿成	切不可下

婦人之脉	以血為本	血旺易胎	氣旺難孕
少陰動甚	謂之有子	尺脉滑利	妊娠可喜
滑疾不散	胎必三月	但疾不散	五月可別
左疾為男	右疾為女	女腹如箕	男腹如斧
欲產之脉	其至離經	水下乃產	未下勿驚
新產之脉	緩滑為吉	實大絃牢	有證則逆
小兒之脉	七至為平	更察色證	與虎口文
奇經八脉	其診又別	直上直下	浮則為督
牢則為衝	緊則任脉	寸左右彈	陽蹻可決

尺左右彈	陰蹻可別	關左右彈	帶脉當訣
尺外斜上	至寸陰維	尺內斜上	至寸陽維
督脉為病	脊強癩癩	任脉為病	七疝瘕堅
衝脉為病	逆氣裏急	帶主帶下	臍痛精失
陽維寒熱	目眩僵仆	陰維心痛	胸脇刺築
陽蹻為病	陽緩陰急	陰蹻為病	陰緩陽急
癩癩瘰癧	寒熱恍惚	八脉脉證	各有所屬
平人無脉	移于外絡	兄位弟乘	陽溪列缺
病脉既明	吉凶當別	經脉之外	又有真脉

承書

二八

肝絕之脉	循刀責責	心絕之脉	轉豆躁疾
脾則雀啄	如屋之漏	如水之流	如盃之覆
肺絕如毛	無根蕭索	麻子動搖	浮波之合
腎脉將絕	至如省客	來如彈石	去如解索
命脉將絕	蝦游魚翔	至如涌泉	絕在膀胱
真脉既形	胃已無氣	參察色證	斷之以臆

脉訣攷證

脉訣非叔和書

晦庵朱子曰古人察脉非一道今世惟守寸關尺之法所謂關者多不明獨俗傳脉訣詞最鄙淺非叔和本書乃能直指高骨為關然世之高醫以其書贗遂委棄而羞言之跋郭長陽書

東陽柳貫曰王叔和撰脉經十卷為醫家一經今脉訣熟在人口直謂叔和所作不知叔和西晉時尚未有歌括此乃宋之中世人偽托以便習肄爾朱子取

其高骨爲關之說不知其正出脉經也

廬陵謝

縉翁

曰今稱叔和脉訣不知起于何時宋熙

寧初校正脉經尚未有此陳孔碩始言脉訣出而脉
經隱則脉訣乃熙寧以後人作耳惟陳無擇三因方
言高陽生剽竊作歌訣劉元賓從而和之其說似深
知脉經者而又自著七表八裏九道之名則陳氏亦
未嘗詳讀脉經矣

河東王

世相

曰診候之法不易精也軒岐微蘊越人

叔和撰難經脉經猶未盡泄其奧五代高陽生著脉
訣假叔和之名語多抵牾辭語鄙俚又被俗學妄註
世醫家傳戶誦茫然無所下手不過藉此求食而已
於診視何益哉

雲間錢

傳

曰晉太醫令王叔和著脉經其言可守而

不可變及托叔和脉訣行而醫經之理遂微蓋叔和
爲世所信重故假其名而得行耳然醫道之日淺未
必不由此而誤之也

七表八裏九道之非

金陵戴

起宗

曰脉不可以表裏定名也軒岐越人叔

和皆不言表裏脉訣竊叔和之名而立七表八裏九道為世大惑脉之變化從陰陽生但可以陰陽對待而言各從其類豈可以一浮二芤為定序而分七八九之名乎大抵因浮而見者皆為表因沉而見者皆為裏何拘于七八九哉廬山劉立之以浮沉遲數為綱以教學者雖似捷徑然必博學反約然後能入脉妙若以此自足亦畫矣

櫻寧滑壽曰脉之陰陽表裏以對待而為名象也高陽生之七表八裏九道蓋鑿鑿也求脉之明為脉之

晦

謝氏曰脉經論脉二十四種初無表裏九道之目其言芤脉云中央空兩邊實云芤則為陰而脉訣以芤為七表屬陽云中關有兩頭無仲景脉法云浮大數動滑為陽沉瀦弱弦微為陰而脉訣以動為陰以弦為陽似此背誤頗多則脉訣非叔和書可推矣
草廬吳澄曰俗誤以脉訣為脉經而王氏脉經知者或鮮脉書往往混牢革為一夫牢為寒實革為虛寒安可混乎脉之浮沉虛實緊緩數遲滑瀦長短之相

脉訣

三

反匹配自不容易况有難辨如洪散俱大而洪有力
微細俱小而微無力乳類浮而邊有中無伏類沉而
邊無中有若豆粒而搖搖不定者動也若鼓皮而如
如不動者革也俱對待也又有促結代皆有止之脉
促疾結緩故可爲對代則無對總之凡二十七脉不
止于七表八裏九道二十四脉也

詳文集

瀕湖李時珍曰脉經論脉止有二十四種無長短二
脉脉訣歌脉亦有二十四種增長短而去數散皆非
也素難仲景論脉祇別陰陽初無定數如素問之鼓

搏喘橫仲景之牒平榮章綱損縱橫逆順之類是也
后世脉之精微失傳無所依準因立名而爲之歸著
耳今之學者按圖索驥猶若_以洋而况舉其全旨乎
此草廬公說猶得要領也

男女脉位

齊褚澄曰男子陽順自下生上故右尺爲受命之根
萬物從土而出故右關爲脾生右寸肺肺生左尺腎
腎生左關肝肝生左寸心女子陰逆自上生下故左
寸爲受命之根萬物從土而出故左關爲脾生左尺

肺肺生右寸腎腎生右關肝肝生右尺心

詳褚氏遺書

華谷儲

脈

曰脈訣以女人尺脈盛弱與男子相反為

背看夫男女形體絕異陰陽殊塗男生而覆女生而仰男則左旋女則右轉男主施女主受男之至命在腎處臟腑之極下女之至命在乳處臟腑之極上形氣既異脈行于形氣之間豈畧不少異耶此褚氏之說為有理也

詳祛疑說

戴起宗

曰脈訣因男子左腎右命女子左命右腎之

別遂言反此背看而諸家以尺脈盛弱解之褚氏又

以女人心肺診于尺倒裝五臟其謬又甚不知男女形氣精血雖異而十二經脈所行始終五臟之定位則一也安可以女人脈位為反耶

丹溪朱

震亨

曰昔軒轅使伶倫截嶰谷之竹作黃鍾

律管以候天地之節氣使岐伯取氣口作脈法以候人之動氣故黃鍾之數九分氣口之數亦九分律管具而寸之數始形故脈之動也陽得九分陰得一寸吻合于黃鍾天不足西北陽南而陰北故男子寸盛而尺弱肖乎天也地不滿東南陽北而陰南故女子

尺盛而寸弱肖乎地也黃鍾者氣之先兆故能測天地之節候氣口者脉之要會故能知人命之死生世之俗醫誦高陽生之妄作欲以治病其不殺人也希幾龍丘葉氏曰脉者天地之元性故男女尺寸盛弱肖乎天地越人以為男生于寅女生于申三陽從天生三陰從地長謬之甚也獨丹溪惟本律法混合天人而闢之使千載之誤一旦昭然豈不韙哉

臟腑部位

紹興王宗正曰診脉之法當從心肺俱浮肝腎俱沉

脾在中州之說王叔和獨守寸關尺分部位以測五臟六腑之脉者非也

慈溪趙繼宗曰脉訣言左心小腸肝膽腎右肺大腸

脾胃命者非也心肺居上為陽為浮肝腎居下為陰為沉脾居中州半陰半陽半浮半沉當以左寸為心右寸為肺左尺為肝右尺為腎兩關為脾關者陰陽之界限前取陽三分後取陰三分所謂土居金木水火之中寄王于四時不獨右關為脾也肝既為陰豈宜在半陰半陽半浮半沉之左關耶命門即是腎不

用言
宜以右尺爲診

詳儒醫
精要

吳草廬曰醫者于寸關尺輒名之曰此心脉此肺脉此肝脉此脾脉此腎脉者非也五臟六腑凡十二經兩手寸關尺者手太陰肺經之一脉也分其部位以候他臟之氣耳脉行始于肺終于肝而復會于肺肺爲氣所出之門戶故名曰氣口而爲脉之大會以占一身焉

詳文
集

李時珍曰兩手六部皆肺之經脉也特取此以候五臟六腑之氣耳非五臟六腑所居之處也凡診察皆以肺心脾肝腎各候一動五十動不止者五臟皆寤內有一止則知一臟之脉不至據此推之則以肺經一脉候五臟六腑之氣者可心解矣褚儲趙氏不知脉隨五臟之氣行于經隧之間欲以男女臟腑顛倒部位執泥不通戴同父言褚氏倒裝五臟丹溪別男女尺寸草廬明三部皆肺三說皆有真見學者所當宗師若夫趙氏所云蓋本于宋人王宗正難經圖解豈知脉分兩手出于素問脉要精微論而越人推明關脉及一脉十變于難經非始于叔和也若如其說

則一脈十變何從推之可謂鑿而任矣○命門卽腎
之說乃越人之誤也予嘗著命門攷命門三焦客難
三說凡二千餘言云

題奇經八脉攷

奇經八脉聞之舊矣而不解其與今讀瀕湖李君八
脉攷原委精詳經絡貫徹頓覺蒙開塞决胸次豁然
誠僊醫二家入室指南也然匪易牙亦未易味之李
君博極群書叅討今古九流百氏咸有撰述此特其
一巒爾因僭述其槩而題之

隆慶壬申中秋日道南吳哲拜題

奇經八脉攷引

奇經八脉攷者李君瀕湖所撰輯以活人者也經有

正有奇獨攷奇者奇經人所略故致詳焉并病原治
法靡不條具若指諸掌豈惟醫學有賴玄修之士亦
因以見身中造化真機矣用心之勤如此何其仁哉
瀕湖世儒兼以醫鳴一門父子兄弟富有著述此特
見一斑耳問不佞嘗推其直諒多聞之益因僭識簡
端以告後之君子
明萬曆丁丑小暑日同里日岩顧問頓首書

奇經八脉攷

新入瀕湖李時珍撰輯

奇經八脉總說

凡人一身有經脉絡脉直行曰經旁支曰絡經凡十
二手之三陰三陽足之三陰三陽是也絡凡十五乃
十二經各有一別絡而脾又有一大絡并任督二絡
為十五也難經作陰絡陽絡共二十七氣相隨上下如泉之
流如日月之行不得休息故陰脉營於五藏陽脉營
於六府陰陽相貫如環無端莫知其紀終而復始其

流溢之氣入於奇經轉相灌溉內溫藏府外濡腠理
奇經凡八脉不拘制於十二正經無表裏配合故謂
之奇蓋正經猶夫溝渠奇經猶夫湖澤正經之脉隆
盛則溢於奇經故秦越人比之天雨降下溝渠溢滿
霧霈妄行流於湖澤此發靈素未發之秘者也八脉
散在群書者畧而不悉醫不知此罔探病機仙不知
此難安爐鼎時珍不敏叅攷諸說萃集於左以備學
仙醫者筌蹄之用云

奇經八脉

奇經八脉者陰維也陽維也陰躄也陽躄也衝也任
也督也帶也陽維起於諸陽之會由外踝而上行於
衛分陰維起於諸陰之交由內踝而上行於營分所
以爲一身之綱維也陽躄起於跟中循外踝上行於
身之左右陰躄起於跟中循內踝上行於身之左右
所以使機關之躄捷也督脉起於會陰循背而行於
身之後爲陽脉之總督故曰陽脉之海任脉起於會
陰循腹而行於身之前爲陰脉之承任故曰陰脉之
海衝脉起於會陰夾臍而行直衝於上爲諸脉之衝

要故曰十二經脉之海帶脉則橫圍於腰狀如束帶
所以總約諸脉者也是故陽維主一身之表陰維主
一身之裏以乾坤言也陽躋主一身左右之陽陰躋
主一身左右之陰以東西言也督主身後之陽任衝
主身前之陰以南北言也帶脉橫束諸脉以六合言
也是故醫而知乎八脉則十二經十五絡之大旨得
矣仙而知乎八脉則虎龍升降玄牝幽微之竅妙得
矣

陰維脉

陰維起於諸陰之交其脉發於足少陰築賓穴爲陰
維之郄在內踝上五寸腓肉分中上循股內廉上行
入小腹會足太陰厥陰少陰陽明於府舍在腹哀下
三寸去腹
中行四寸半上會足太陰於太橫腹哀大橫在腹哀下一
寸五分腹哀在日
月下一寸五分並循脇助會足厥陰於期門直乳下
一寸半
去腹中行四寸半上胸膈掖咽與任脉會於天突廉泉上至頂前而終
天突在結喉下四寸半宛宛中凡一十四穴
廉泉在結喉下二寸中央是穴

陽維脉

陽維起於諸陽之會其脉發於足太陽金門穴在足

外踝下一寸五分上外踝七寸會足少陽於陽交為

陽維之郄在外踝上七寸循膝外廉上髀厭抵少腹

側會足少陽於居髎在章門下八寸循脇肋斜上肘

上會手陽明手足太陽於臂臑在肘上七寸兩筋罅

過肩前與手少陽會於臑會天髎臑會在肩前廉去

天髎在缺盆中上却會手足少陽足陽明於肩井在

上陷中缺盆上大入肩後會手太陽陽蹻於臑俞在

後大骨下脾上循耳後會手足少陽於風池在耳後

中上腦空承靈後一寸半夾承靈正營後正營目窻

目窻臨泣後臨泣在腫人直上入下額與手足少

陽陽明五脉會於陽白肩上一寸直循頭入耳上至

本神而止本神直耳上凡三十二穴

二維為病

越人曰陽維陰維者維絡於身溢畜不能環流灌漑

諸經者也故陽維起於諸陽之會陰維起於諸陰之

交陽維維於陽陰維維於陰陰陽不能自相維則悵

然失志溶溶不能自收持又曰陽維為病苦寒熱陰

維為病苦心痛溶溶緩

行經文

張潔古曰衛爲陽主表陽維受邪爲病在表故苦寒
熱營爲陰主裏陰維受邪爲病在裏故苦心痛陰陽
相維則營衛和諧矣營衛不諧則悵然失志不能自
收持矣何以知之仲景云病常自汗是衛氣不與營
氣和也宜桂枝湯和之又云服桂枝反煩不解先刺
風池風府却與桂枝湯此二穴乃陽維之會也謂桂
枝後尚自汗發熱惡寒其脉寸浮尺弱而反煩爲病
在陽維故先鍼此二穴仲景又云藏無他病時發熱
自汗出而不愈此衛氣不和也桂枝湯主之

又曰陰維爲病苦心痛治在三陰之交太陰證則理
中湯少陰證則四逆湯厥陰證則當歸四逆湯吳茱
萸湯主之

李瀕湖曰陽維之脉與手足三陽相維而足太陽少
陽則始終相聯附者寒熱之證惟二經有之故陽維
爲病亦苦寒熱蓋衛氣晝行於陽夜行於陰陰虛則
內熱陽虛則外寒邪氣在經內與陰爭而惡寒外與
陽爭而發熱則寒熱之在表而兼太陽證者有汗當
用桂枝無汗當用麻黃寒熱之在半表半裏而兼少

陽證者當用小柴胡加減治之若夫營衛牒卑而病寒熱者黃芪建中及八物湯之類主之潔古獨以桂枝一證屬之陽維似未擴充至於陰維爲病主心痛潔古獨以三陰溫裏之藥治之則寒中三陰者宜矣而三陰熱厥作痛似未備矣蓋陰維之脉雖交三陰而行實與任脉同歸故心痛多屬少陰厥陰任脉之氣上衝而然暴痛無熱久痛無寒按之少止者爲虛不可接近者爲實凡寒痛兼少陰及任脉者四逆湯兼厥陰者當歸四逆湯兼太陰者理中湯主之凡熱

痛兼少陰及任脉者金鈴散延胡索散兼厥陰者失笑散兼太陰者承氣湯主之若營血內傷兼夫任衝手厥陰者則宜四物湯養營湯妙香散之類因病藥之如此則陰陽虛實庶乎其不差矣

王叔和脉經曰寸口脉從少陰斜至太陽是陽維脉也動苦肌肉痺癢皮膚痛下部不仁汗出而寒又苦顛仆羊鳴手足相引甚者失音不能言宜取客主人

在耳前起骨上廉開口有
空乃手足少陽陽明之會

又曰寸口脉從少陽斜至厥陰是陰維脉也動苦癩

癩僵仆羊鳴又苦僵仆失音肌肉痺癢應時自發汗

出惡風身洗洗然也取陽白金門見陽僕叅見陽

瀕湖曰王叔和以癩癩屬陰維陽維靈樞經以癩

癩屬陰躄陽躄二說義異旨同蓋陽維由外踝而

上循陽分而至肩肘歷耳額而終行於衛分諸陽

之會陰維由內踝而上循陰分而上脇至咽行於

營分諸陰之交陽躄起於跟中循外踝上行於股

外至脇肋肩髀行於一身之左右而終於目內眥

陰躄起於跟中循內踝上行於股內陰氣行於一

身之左右至咽喉會任脉而終於目內眥邪在陰

維陰躄則發癩邪在陽維陽躄則發癩癩動而屬

陽陽脉主之癩靜而屬陰陰脉主之大抵二疾當

取之四脉之穴分其陰陽而已

王叔和曰診得陽維脉浮者暫起目眩陽盛實者苦

肩息洒洒如寒

診得陰維脉沈大而實者苦胸中痛脇下支滿心痛

其脉如貫珠者男子兩脇下實腰中痛女子陰中痛

如有瘡狀

素問腰痛論曰陽維之脉令人腰痛痛上拂然腫刺
陽維之脉與太陽合膻間去地一尺
王啓玄曰陽維起於陽則太陽之所生並行而上
至膻下復與太陽合而上也去地一尺乃承山穴
也在銳膻腸下分內間陷中可刺七分
肉里之脉令人腰痛不可以欬欬則筋縮急刺肉里
之脉爲二疔在太陽之外少陽絕骨之後
王啓玄曰肉里之脉少陽所生陽維脉氣所發絕
骨之後陽維所過分肉穴也在足外踝直上絕骨

之端如後二分筋肉分間刺可五分

飛陽之脉令人腰痛痛拂拂然甚則悲以恐

啓玄曰此陰維之脉也去內踝上五寸膻分中並
少陰經而上也刺飛陽之脉在內踝上一寸少陰
之前與陰維之會築賓穴也○甲乙經云太陽之
絡別走少陰者名曰飛陽

陰躄脉

陰躄者足少陰之別脉其脉起於跟中足少陽然谷
穴之後然谷在內踝前
下一寸陷中同足少陰循內踝下照海穴

子系

在內踝上內踝之上二寸以交信為郄交信在內踝骨上少陰前

下五分太陰後廉直上循陰股入陰上循胸裏入缺盆上出

筋骨間人迎之前至咽喉交貫衝脉入頰內廉上行屬目內

皆與手足太陽足陽明陽蹻五脉會於睛明而上行

睛明在目內眥外一分宛宛中凡八穴

張紫陽八脉經云八脉者衝脉在風府穴下督脉在

臍後任脉在臍前帶脉在腰陰蹻脉在尾閭前陰囊

下陽蹻脉在尾閭後二節陰維脉在頂前一寸三分

陽維脉在頂後一寸三分凡人有此八脉俱屬陰神

閉而不開惟神仙以陽炁衝開故能得道八脉者先

天大道之根一炁之祖采之惟在陰蹻為先此脉纔

動諸脉皆通次督脉衝三脉總為經脉造化之源而

陰蹻一脉散在丹經其名頗多曰天根曰死戶曰復

命關曰鄴都鬼戶曰死生根有神主之名曰桃康上

通泥丸下透涌泉倘能知此使真炁聚散皆從此關

竅則天門常開地戶永閉尻脉周流於一身貫通上

下和炁自然上朝陽長陰消水中火發雪裏花開所

謂天根月窟閑來往三十六宮都是春得之者身體

行經文

九

輕健容衰返壯昏昏默默如醉如癡此其驗也要知西南之鄉乃坤地尾閭之前膀胱之後小腸之下靈龜之上此乃天地逐日所生炁根產鉛之地也醫家不知有此
命門三焦為說未有專指陰躄者而紫陽八脉經所載經脉稍與醫家之說不同然內景隧道惟返觀者能照察之其言必不謬也
陽躄脉

陽躄者足太陽之別脉其脉起於跟中出於外踝下

足太陽申脉穴在外踝下五分陷中容爪甲白肉際當踝後遠跟以僕

參為本在跟骨下陷中拱足得之上外踝上三寸以附陽為郄在外

踝上三寸足太陽之穴也直上循股外廉循脇後腓上會手太陽

陽維於臑俞在肩後大骨下腓上廉陷中上行肩髃外廉會手陽

明於巨骨在肩尖端上行兩又骨罅間陷中會手陽明少陽於肩髃

在薄骨頭肩端上兩骨罅陷宛宛中舉臂取之有空上人迎夾口吻會手足陽

明任脉於地倉夾口吻旁四分外如近下有微脉動處同足陽明上而

行巨窞夾鼻孔旁八分直瞳子平水溝復會任脉於承泣在目下七分直瞳子

至目內眥與手足太陽足陽明陰蹻五脉會於睛
中明穴見陰蹻下從睛明上行入髮際下耳後入風池而終
風池在耳從夾玉桃骨下髮際陷中凡二十二穴○難經曰蹻脉從足
至目長七尺五寸合一丈五尺
甲乙經曰蹻脉有陰陽何者當其數曰男子數其陽
女子數其陰當數者為經不當數者為絡氣之在身
也如水之流如日月之行不休故陰脉營其藏而陽
脉營其府如環之無端莫知其紀終而復始其流溢
之氣內溉藏府外騰腠理

二蹻為病

秦越人難經曰陰絡者陰蹻之絡陽絡者陽蹻之絡
陰蹻為病陽緩而陰急陽蹻為病陰緩而陽急
王叔和脉經曰陰蹻脉急當從內踝以上急外踝以
上緩陽蹻脉急當從外踝以上急內踝以上緩
又曰寸口脉前部左右彈者陽蹻也動苦腰背痛又
為癩癩僵仆羊鳴惡風偏枯癱痺身體強又曰微瀼
為風癩並取陽蹻在外踝上三寸直絕骨是穴附陽穴也
又曰寸口脉後部左右彈者陰蹻也動苦癩癩寒熱

皮膚淫痺又為少腹痛裏急腰及髓窮下相連陰中

痛男子陰疝女子漏下不止髓髀骨也窮

又曰癩癩瘰癧不知所苦兩躄之下男陽女陰

張潔古曰躄者捷疾也二脉起于足使人躄捷也陽

躄在肌肉之上陽脉所行通貫六府主持諸表故名

為陽躄之絡陰躄在肌肉之下陰脉所行通貫五藏

主持諸裏故名為陰躄之絡陰躄為病陰急則陰厥

脛直五絡不通表和裏病陽躄為病陽急則狂走目

不昧表病裏和陰病則熱可灸照海陽陵泉在膝下一寸

外廉陷中足少陽之合也筋病治此陽病則寒可鍼風池風府風府在項後人

髮際一寸太筋內宛宛中督脉太陽陽維之會也又曰在陽表者當汗之在

陰裏者當下之又曰癩癩晝發灸陽躄夜發灸陰躄

素問腰痛論曰腰痛不可舉者申脉僕參舉之太陽之穴

陽躄之本也又曰會陰之脉令人腰痛痛上漯漯然汗出

汗乾令人欲飲飲已欲走刺直陽之脉上三痛在躄

上郤下五寸橫居視其盛者出血

王啓玄云足太陽之脉循腰下會於後陰故曰會

陰直陽之脉俠脊下行貫臀至臑循膻過外踝之

後條直而行者故曰直陽之脉也躄爲陽躄所生
申脉穴也躄上郤下乃承筋穴也卽膈中央如外
陷者中也太陽脉氣所發禁鍼刺但視其兩膈中
夾有血絡盛滿者乃刺之出血
又曰昌陽之脉令人腰痛引膺目眈眈然甚則反
折舌卷不能言刺内筋爲三疔在内踝上大筋前太
陰後上踝二寸所

王啓玄云陰躄起於然谷之後上内踝之上循陰
股入陰而循腹入胸裏缺盆上出人迎之前入頰

内廉屬目内眥會於太陽陽躄而上行故病狀如
此内筋卽陰躄之郤交信穴也

素問繆刺論曰邪客於足陽躄之脉令人目痛從内
眥始刺外踝之下半寸所各二疔卽中脉也左刺右右刺
左如人行十里頃而已

靈樞經曰目中赤痛從内眥始取之陰躄交信穴也

又曰風瘰反折先取足太陽及膈中及血絡出血若
中有寒邪取陰躄及三毛上及血絡出血

李瀕湖曰足太陽京骨穴也在足外側小指本節

後大骨下赤白際陷中鍼三分灸七壯膈中委中
中穴也在曲膝後橫文中鍼三分陰躄取交信穴見
又前三毛大敦穴也在足大指外側三毛中肝脉之
井也鍼三分灸三壯血絡者視其處有絡脉盛滿
者出其血也

又曰陰躄陽躄陰陽相交陽入陰陰出陽交於目銳
眥陽氣盛則瞋目陰氣盛則瞑目熱厥取足太陽少
陽
甲乙經曰人病目閉不得視者衛氣留於陰不得行

於陽留於陰則陰氣盛陰氣盛則陰躄滿不得入於
陽則陽氣虛故目閉也
病目不得瞑者衛氣不得入於陰常留於陽留於陽
則陽氣滿陽氣滿則陽躄盛不得入於陰則陰氣虛
故目不瞑也
靈樞曰五穀入於胃也其糟粕津液宗氣分爲三隧
故宗氣積於胸中出於喉嚨以貫心肺而行呼吸焉
營氣者泌其津液注之於脉化而爲血以榮四末內
注五藏六府以應刻數焉衛氣者出其悍氣之疾

而先於四末分肉皮膚之間而不休焉晝日行於陽
夜行於陰常從足少陰分間行於五藏六府今厥氣
客於五藏六府則衛氣獨衛其外行於陽不得入於
陰行於陽則陽氣盛陽氣盛則陽蹻陷不得入於陰
則陰氣虛故目不瞑也治當補其不足瀉其有餘以
通其道而去其邪飲以半夏湯一劑陰陽已通其卧
立至其方用流水千里以外者八升揚之萬遍取其
清五升煮之炊以葦薪火沸置秫米一升治半夏五
合徐炊令至一升半去其滓飲汁一小杯日三稍益

以知爲度故其病新發者覆杯則卧汗出則已久者
三飲而已

李瀕湖云靈樞有云足太陽之筋爲目上綱足陽
明之筋爲目下綱寒則筋急目不合熱則筋縱目
不開又云壯者血氣盛肌肉滑營衛不失其常故
晝精而夜瞑老人氣血衰氣道澀衛氣內伐故晝
不精而夜不瞑又云多卧者腸胃大而皮膚澀分
肉不解衛氣行遲故也張子和云思氣所至爲不
眠爲嗜卧巢元方云脾病困倦而嗜卧膽病多煩

而不眠王叔和脉經云水流夜疾有聲者土休故也人亦應之人夜卧則脾不動搖脉為之數疾也一云脾之候在驗驗動則知脾能消化也脾病則驗澀嗜卧矣數說皆論目閉目不瞑雖不言及二躋蓋亦不離乎陰陽營衛虛實之理可互攷者也

衝脉

衝為經脉之海又曰血海其脉與任脉皆起於少腹之內胞中其浮而外者起於氣衝一名氣衝在少腹橫骨兩端動脉宛宛中足陽明穴也並足陽明少陰二經之間循腹上

行至橫骨

足陽明去腹中行二寸少陰去腹中行五分衝脉行於二經之間也○橫骨在陰上

橫骨中宛如偃月去腹中行一寸半俠臍左右各五分上行歷太赫橫骨

上一寸去腹中行一寸半氣穴即胞門一名子戶太赫上一寸去

四滿氣穴上一寸中注四滿上一寸育俞中注上一寸商曲育俞上一寸

石關商曲上一寸陰都石關上一寸通谷陰都上一寸幽門通谷上一寸

巨關兩旁各五分陷中至胸中而散凡二十四穴

靈樞經曰衝任皆起於胞中上循背裏為經絡之海其浮而外者循腹右上行會於咽喉別而絡唇口血氣盛則充膚熱肉血獨盛則滲灌皮膚生毫毛婦人

有餘於氣不足於血月下數脫血任衝並傷脉不榮其口唇故髭鬚不生宦者去其宗筋傷其衝脉血寫不復皮膚內結唇口不榮故鬚亦不生天宦不脫於血而任衝不盛宗筋不強有氣無血唇口不榮故鬚亦不生

素問水熱穴論曰三陰之所交結於脚也踝上各一行者此腎脉之下行也名曰太衝

王啓玄曰腎脉與衝脉並下行循足人而盛大故曰大衝一云衝脉起於氣衝衝直而通故謂之衝

素問陰陽離合論曰聖人南面而立前曰廣明後曰太衝太衝之地名曰少陰其衝在下名曰太陰

啓玄曰心藏在南故前曰廣明衝脉在北故後曰太衝足少陰腎脉與衝脉合而盛大故曰太衝兩脉相合爲表裏也衝脉在脾之下故曰其衝在下名曰太陰

靈樞經曰帝曰少陰之脉獨下行何也岐伯曰不然夫衝脉者五藏六府之海也其上者出於頰頰滲諸陽灌諸精其下者注於少陰之太絡起於腎下出於

言經別
氣街循陰股內廉斜入臍中伏行骭骨內廉並少陰之經下入內踝之後入足下其別者並於少陰滲三陰斜入踝伏行出屬附屬下循跗上入大指之間滲諸絡而溫足脛肌內故其脉常動別絡結則跗上不動不動則厥厥則寒矣

王海藏曰手少陽三焦相火爲一府右腎命門爲相火心包主亦名相火其脉同診腎爲生氣之門出而治臍下分三岐上衝夾臍過天樞上至膻中兩乳間元氣所繫焉又足三焦太陽之別並足太陽正路入

絡膀胱約下焉三焦者從頭至心心至臍臍至足爲上中下三焦其實真元一氣也故曰有藏無府脉訣云三焦無狀空有名寄在胸中膈相應一云其府在氣街中上焦在胃上口治在膻中中焦在胃管治在臍旁下焦在臍下膀胱上口治在臍經曰原氣者三焦之別使也腎間動氣者真元一氣分爲三路人之生命也十二經之根本也

李瀕湖曰三焦卽命門之用與衝任督相通者故附著於此

衝脉為病

越人難經曰衝脉為病逆氣而裏急

靈樞經曰氣逆上刺膺中陷下者與下胸動脉腹痛
刺膺在右動脉按之立已不已刺氣街按之立已

李東垣曰秋冬之月胃脉四道為衝脉所逆脇下少
陽脉二道而反上行名曰厥逆其證氣上衝咽不得
息而喘息有音不得卧宜調中益氣湯加吳茱萸五
分隨氣多少用之

脾胃論

夏月有此乃大熱之證用

黃連黃蘗知母各等分酒洗炒為末白湯和丸每服

一二百丸空心白湯下即以美膳壓之不令停留胃
中直至下元以瀉衝脉之邪也蓋此病隨四時寒熱
溫涼治之

又曰凡逆氣上衝或兼裏急或作躁熱皆衝脉逆也
若內傷病此宜補中益氣湯加炒藥炒連知母以泄
衝脉○凡腎火旺及任督衝三脉盛者則宜用酒炒
黃蘗知母亦不可久服恐妨胃也○或腹中刺痛或
裏急宜多用甘草或虛坐而大便不得者皆屬血虛
血虛則裏急宜用當歸○逆氣裏急膈咽不通大便

不行者宜升陽瀉熱湯主之

方見蘭室秘藏

○麻木厥氣上

衝逆氣上行妄聞妄見者宜神功丸主之

方見蘭室秘藏

孫真人千金方云欬唾手足厥逆氣從小腹上衝胸

咽其面翕熱如醉因復下流陰股小便難時復胃者

寸脉沉尺脉微宜伏苓五味子湯以治其氣衝其方

用伏苓五味子

錢二

桂心甘草

錢一

水煎服胸滿者去桂

程篁墩曰太平侯病膈中痛喘嘔吞酸臍上一點氣

上至咽喉如水每子後申時輒發醫以為太寒不效

祝橘泉曰此得之大醉及厚味過多子後申時相火

口下騰上故作痛也以二陳加苓連芩子蒼朮數飲而愈

素問痿論曰治痿獨取陽明者何也曰陽明者五藏

六府之海也主關宗筋宗筋主束骨而利機關衝脉

者經脉之海主滲灌谿谷與陽明合於宗筋會於氣

街而陽明為之長皆屬於帶脉而絡於督脉故陽明

虛則宗筋縱帶脉不引故足痿不用治之當各補其

管而通其俞調其虛實和其逆順筋脉骨肉各以其

時受月則病已

謂肝甲乙心丙丁脾戊己壬氣法時月也

李東垣曰暑月病甚則傳腎肝爲痿厥痿乃四肢痿軟厥乃四肢如火或如冰心煩衝脉氣逆上甚則火逆名曰厥逆故痿厥二病多相瀆也經曰下氣不足則痿厥心悅宜以清燥去濕熱之藥或生脉散合四苓散加酒洗黃蘗知母以洩其濕熱○李瀕湖曰濕熱成痿乃不足中有餘也宜滲洩之藥若精血枯涸成痿乃不足中之不足也全要峻補之藥
靈樞經曰胸氣有街腹氣有街頭氣有街脛氣有街故氣在頭者止之於腦氣在胸者止之膺與背膂氣

在腹者止之背膂與衝脉於臍之左右之動脉氣在脛者止之於氣街與承山踝上以下取此者用毫鍼先按在上久應手乃刺而與之所治者頭痛眩仆腹痛中滿暴脹及有新積作痛

素問舉痛論曰寒氣客於衝脉衝脉起於關元隨腹直上寒氣客則脉不通脉不通則氣因之故喘動應手

王叔和脉經曰兩手脉浮之俱有陽沉之俱有陰陰陽皆盛此衝督之脉也衝督之脉爲十二經之道路

也衝督用事則十二經不復朝於寸口其人若恍惚
狂癡

又曰脉來中央堅實徑至關者衝脉也動苦少腹痛
上槍心有痕疝遺溺脇支滿煩女子絕孕

又曰尺寸俱牢直上直下此乃衝脉胸中有寒疝也
張仲景曰傷寒動氣在右不可發汗汗之則衄而渴

心苦煩飲水即吐先以五苓散
次以竹葉湯不可下下之則津液
內竭頭眩咽燥鼻乾心悸竹葉湯○動氣在左不可發

汗汗之則頭眩汗不止筋惕肉瞤此為難治或先用
防風白

木柱蠟湯次
用小建中湯不可下下之則腹裏拘急不止動氣反

劇身雖有熱反欲拳先服甘草乾薑湯
次服小建中湯○動氣在上
不可發汗汗之則氣上衝正在心端李根湯不可下下

之則掌握熱煩身熱汗泄欲水自灌竹葉湯○動氣在
下不可發汗汗之則無汗心中大煩骨節疼頭痛目

連惡寒吐穀先服大陳皮湯
次服小建中湯不可下下之則腹滿卒
起頭眩食則下清穀心下痞堅甘草瀉
心湯

李瀕湖曰此乃臍之左右上下有氣築築然牢而
痛正衝任足少陰太陰四經病也成無已註文以

為左肝右肺上心下肺蓋未審四藏乃兼邪耳
岐伯曰海有東西南北人亦有四海以應之胃者水
穀之海其輪上在氣街下至三里衝脉為十二經之
海其輪上在於大杼下出於巨虛之上下廉膻中者
為氣之海其輪上在於柱骨之上下前在人迎腦為
髓之海其輪上在於蓋下在風府○氣海有餘氣滿
胸中惋息面赤氣海不足則氣少不足以言○血海
有餘則常想其身大怫然不知其所病血海不足亦
常想其身小狹然不知其所病○水穀之海有餘則

腹滿水穀之海不足則饑不受食○髓海有餘則輕
勁多力自過其度髓海不足則腦轉耳鳴脛痠眩冒
目無所見懈怠安卧

任脉

任為陰脉之海其脉起於中極之下少腹之內會陰
之分在兩陰之間上行而外出循曲骨橫骨上毛際陷中上毛際
至中極臍下四寸同足厥陰太陰少陰並行腹裏循
關元臍下三寸小腸之會歷石門即丹田一名命門在臍下二寸三焦募也
氣海臍下一寸半宛宛中男子生氣之海會足少陽衝脉於陰交臍下一寸

當膀胱上口三焦之募循神闕膈中水分膈上小腸下口會足太

陰於下腕膈上二寸歷建里膈上三寸會手太陽少陽足

陽明於中腕膈上四寸上上腕膈上五寸巨闕膈上心之募

也鳩尾薇骨下五分中庭膈中下一寸膻中玉堂下一寸

間玉堂紫宮下一寸紫宮華蓋下一寸華蓋璇璣下一寸璇璣

天突下一上喉嚨會陰維於天突廉泉天突在結喉下四寸宛宛中廉

泉在結喉上舌下中央上頤循承漿與手足陽明督脉會唇下陷中

環唇上至下斷交復出分行循面繫兩目下之中央

至承泣而終目下七分直瞳子陷中二穴凡二十七穴○難經甲

經絡
任脉之
別名曰

乙經並無循面以下之說

任衝之別絡名曰尾翳下鳩尾散於腹實則腹皮痛

虛則癢搔

靈樞經曰缺盆之中任脉也名曰天突其側動脉人

迎足陽明也

任脉為病

素問曰任脉為病男子內結七疝女子帶下瘕聚

又曰女子二七而天癸至任脉通大衝脉盛月事以

時下七七任脉虛太衝脉衰天癸竭地道不通故形

壞而無子

又曰上氣有音者治其缺盆中

謂天突穴也陰維任脈之會刺一寸灸三

壯脈經曰寸口脈來緊細實長至關者任脈也動苦

少腹繞臍下引橫骨陰中切痛取關元治之

又曰橫寸口邊脈九九者任脈也苦腹中有氣如指

上搶心不得俛仰拘急

督脈之別名曰長強按督上行故頭上下皆肩胛左右別走太陽入貫脊實則脊強則頭重高搖之狀脊之有過者取之亦別也

督乃陽脈之海其脈起於腎下胞中至於少腹乃行於腰橫骨圍之中央繫溺孔之端男子循莖下

却和

纂女子絡陰器合纂間俱繞纂後屏翳穴前陰後陰之間也

別繞臀至少陰與太陽中絡者合少陰上股內廉由

會陽在陰尾尻骨兩旁凡二穴貫脊會於長強穴在骶骨端與少

陰會並脊裏上行歷腰俞二十一椎下陽關十六椎下命門十四椎下

懸樞十三椎下脊中十一椎下中樞十椎下筋縮九椎下至陽七椎下

靈臺六椎下衝道五椎下身柱三椎下陶道大椎下大椎一椎

與手足三陽會合上瘧門頭後入髮際五分會陽維入繫

舌本上至風府頭後入髮際一寸會足太陽陽維同

入腦中循腦戶在枕骨上強間百會後三寸後頂百會後一寸半上巔

奇經文

歷百會頂中央前項百會前顙會百會前三寸上星顙會

前至神庭顙會前二寸直鼻為足太陽督脉之會

循額中至鼻柱經素膠鼻準水溝即人中會手足陽明

至允端在唇上端入斷交上齒縫中與任脉足陽明交會而終

凡三十一穴督脉別絡自長強走任脉者由小腹直

上貫臍中央上貫心入喉上頤環唇上繫兩目之下

中央會太陽於目內背睛明穴見陰睛下上額與足厥陰

同會於巔入絡於腦又別自腦下項循肩脾與手足

太陽少陽會於大杼第一椎下兩旁去脊中一寸五

分陷中內俠脊抵腰中入循脊絡腎○難經曰督脉

任脉四尺五寸合共九尺○靈樞經曰頸中央之脉

督脉也名曰風府

張潔古曰督者都也為陽脉之都綱任者妊也為陰

脉之妊養

至海藏曰陰蹻陽蹻同起跟中乃氣井而相連任脉

督脉同起中極之下乃水溝而相接

滑伯仁曰任督二脉一源而二岐一行於身之前一

行於身之後人身之有任督猶天地之有子午可以

分可以合分之以見陰陽之不離合之以見渾淪之
無間一而二二而一者也
李瀕湖曰任督二脉人身之子午也乃丹家陽火陰
符升降之道坎水離火交媾之鄉故魏伯陽參同契
云上閉則稱有下閉則稱無無者以奉上上有神德
居此兩孔穴法金氣亦相瀆崔希範天元入藥鏡云
上鵲橋下鵲橋天應星地應潮歸根竅復命關貫尾
間通泥丸大道三章直指云修丹之士身中一竅名
曰玄牝正在乾之下坤之上震之西兌之東坎離交
媾之地在人身天地之正中八脉九竅十二經十五
絡聯轉虛間一穴空懸黍珠醫書謂之任督二脉此
元氣之所由生真息之所由起修丹之士不明此竅
則真息不生神化無基也俞琰註參同契云人身血
氣往來循環晝夜不停醫書有任督二脉人能通此
二脉則百脉皆通黃庭經言皆在心內運天經晝夜
存之自長生天經乃吾身之黃道呼吸往來於此也
鹿運尾間能通督脉龜納鼻息能通任脉故二物皆
長壽此數說皆丹家河車妙旨也而藥物火候自有

別傳
王海藏曰張平叔言鉛乃北方正氣一點初生之真陽為丹母其蟲為龜即坎之二陰也地軸也一陽為蛇天根也陽生於子藏之命門元氣之所繫出入於此其用在臍下為天地之根玄牝之門通厥陰分三岐為三車一念之非降而為漏一念之見守而成鉛升而接離補而成乾陰歸陽化是以還元至虛至靜道法自然飛昇而僊
腎脈為病

亦問骨空論云督脈生疾從小腹上衝心而痛不得前後為衝疝女子為不孕癥閉遺溺嗑乾治在骨上

謂腰橫骨上毛際中曲骨穴也

甚者在臍下管

臍下一寸陰交穴也

王啓玄曰此乃任衝二脈之病不知何以屬之督脈李瀕湖曰督脈雖行于背而別絡自長強走任脈者則由小腹直上貫臍中貫心入喉上頤環唇而入於目之內眥故顯此諸證啓玄蓋未深攷爾素問曰督脈實則脊強反折虛則頭重高搖之俠脊之有過者取之所別也

秦越人難經曰督脉為病脊強而厥

王海藏曰此病宜用羌活獨活防風荆芥細辛藜本黃連大黃附子烏頭蒼耳之類

張仲景金匱云脊強者五瘕之總名其證卒口噤背反張而癱瘓諸藥不已可灸身柱大椎陶道穴

又曰瘕家脉築築而弦直上下行

王叔和脉經曰尺寸俱浮直上直下此為督脉腰背強痛不得俛仰大人癩病小兒風癩

又曰脉來中央浮直上下動者督脉也動若腰背膝

寒大人癩小兒癩宜灸頂上三狀

素問風論曰風氣循風府而上則為腦風風入係頭則為目風眼寒穴

王啓玄云腦戶乃督脉足太陽之會故也

帶脉

帶脉者起於季脇足厥陰之章門穴同足少陽循帶

脉穴

章門足厥陰少陽之會在季肋骨端肘尖盡處是穴○帶脉穴屬足少陽經在季脇下一寸八

分陷

圍身一周如束帶然又與足少陽會於五樞

帶脉

寸下三

維道

章門下五分

凡八穴

靈樞經曰足少陰之正至臍中別走太陽而合土至
腎當十四椎出屬帶脉

楊氏曰帶脉總束諸脉使不妄行如人束帶而前
垂故名婦人惡露隨帶脉而下故謂之帶下

帶脉為病

秦越人曰帶之為病腹滿腰溶溶如坐水中

溶溶緩慢兒

明堂曰帶脉二穴主腰腹縱溶溶如囊水之狀婦人
小腹痛裏急後重癥瘕月事不調赤白帶下可鍼六
分灸七壯

張潔古曰帶脉之病太陰主之宜灸章門二穴三壯

素問曰邪客於太陰之絡令人腰痛引小腹控眇不

可以養息

眇謂季脇下之空軟處

張仲景曰大病瘥後腰以下有水氣牡礪澤瀉散主
之若不巳灸章門穴

王叔和曰帶脉為病左右遠臍腰脊痛衝陰股也

王海藏曰小兒癩疔可灸章門三壯而愈以其與帶
脉行於厥陰之分而太陰主之

又曰女子經病血崩久而成枯者宜澀之益之血閉

久而成竭者宜益之破之破血有三治始則四物入
紅花調黃芪肉桂次則四物入紅花調鱖鯉甲桃仁
桂童子小便和酒煎服末則四物入紅花調易老沒
藥散

張子和曰十二經與奇經七脉皆上下周流惟帶脉
起少腹之側季脇之下環身一周絡腰而過如束帶
之狀而衝任二脉循腹脇夾臍旁傳流於氣衝屬於
帶脉絡於督脉衝任督三脉同起而異行一源而三
岐皆絡帶脉因諸經上下往來遺熱於帶脉之間客

熱鬱抑白物滿溢隨漉而下綿綿不絕是爲白帶內
經云思想無窮所願不得意淫於外入房太甚發爲
筋痿及爲白淫白淫者白物淫衍如精之狀男子因
漉而下女子綿綿而下也皆從濕熱治之與治痢同
法赤白痢乃邪熱傳於大腸赤白帶乃邪熱傳於小
腸後世皆以赤爲熱白爲寒流誤千載是醫誤之矣
又曰資生經載一婦人患赤白帶下有人爲灸氣海
未效次日爲灸帶脉穴有鬼附耳云昨日灸亦好只
灸我不着今灸着我我去矣可爲酒食祭我其家如

其言祭之遂愈予初怪其事因思晉景公膏肓二鬼
之事乃虛勞已甚鬼得乘虛居之此婦亦或勞心虛
損故鬼居之矣既着穴不得不去自是凡有病此者
每爲之按此穴莫不應手酸痛令歸灸之無有不愈
其穴在兩脇季肋之下六寸八分若更灸百會穴尤
佳內經云上有病下取之下有病上取之又曰上者
下之下者上之是矣

以帶脉爲病得名亦以病形而名白者屬氣赤者屬
血多因醉飽房勞服食燥熱所至亦有濕痰流注下
焦者腎肝陰溼濕勝者或驚恐而木乘土位濁液下
流或思慕無窮發爲筋痿所謂二陽之病發心脾也
或餘經濕熱屈滯於少腹之下或下元虛冷子宮濕
溼治之之法或下或吐或發中兼補補中類利燥中
兼升發潤中兼溫養或溫補或收澀諸例不同亦病
機之活法也

巢元方病源曰腎着病腰痛冷如水身重腰如帶五

手錢不渴小便利因勞汗出衣裏冷濕而得久則變
為水也○千金用腎著湯三因用滲濕湯東垣用獨
活湯主之中氣虛者宜用此湯中氣虛者宜用此湯
氣口九道脉九道脉九道脉九道脉九道脉九道脉
手檢圖曰肺為五藏華蓋上以應天解理萬物主行
精氣法五行應四時知五味氣口之中陰陽交會中
有五部前後左右各有所主上下中央分為九道診
之則知病邪所在也
李瀕湖曰氣口一脉分為九道總統十二經并奇

經八脉各出診法乃岐伯祕授黃帝之訣也扁鵲
推之獨取寸口以決死生蓋氣口為百脉流注朝
會之始故也三部雖傳而九道淪隱故奇經之脉
世無人知今撰為圖并附其說於後以洩千古之

祕藏云

脾大絡

為水也○千金用腎者湯三因用診濕湯東垣用獨活湯主之

胆六奇氣口九道脈

脈之入喉今謂為圖并其其諸氣以與于古之
會之氣也此三特難辨而此蓋氣則對奇經之氣
并之醫家十口以夾取土蓋氣口為百脈流其隨
經入氣谷出氣去以別由脈對黃帝

診左手九道圖



奇經攷

三十四

岐伯曰前部如外者足太陽膀胱也動若目眩頭項
腰背強痛男子陰下濕癢女子少腹痛引命門陰中
痛子臟閉月水不利○浮爲風○濇爲寒○滑爲勞
熱○緊爲宿食

中部如外者足陽明胃也動若頭痛面赤○滑爲飲
○浮爲大便不利○濇爲嗜臥腸鳴不能食足脛痺
後部如外者足少陽也動若腰背胛股肢節痛○浮
爲氣○濇爲風○急爲轉筋爲勞

前部如內者足厥陰肝也動若少腹痛引腰大便不
利男子莖中痛小便難疝氣兩丸上入女子月水不
利陰中寒子戶閉少腹急

中部如內者足太陰脾也動若腹中胃中痛上管有
寒食不下腰上狀如居水中○沉濇爲身重足脛寒
痛煩滿不能臥時欬唾有血洩利食不化
後部如內者足少陰腎也動若少腹痛與心相引背
痛小便淋女人月水來上搶心胃脇滿股裏拘急○
前部中央直者手少陰心手太陽大腸也動若心下
堅痛腹中急○實急者爲感忤○虛者爲下利腸鳴

女子陰中癢痛○滑為有娠○中部中央直中者手厥陰心主也動苦心痛面赤多喜怒食苦咽○微浮若悲傷恍惚○瀦為心下寒○沉為恐怖如人將捕之狀時寒熱有血氣○後部中央直者手太陰肺手陽明大腸也動苦欬逆氣不得息○浮為風○沉為熱○緊為胸中積○瀦為時欬血○前部橫于寸口九九者任脉也動苦少腹痛逆氣搶心胸拘急不得俛仰○脉經云寸口脉緊細實長下

至關者任脉也動苦少腹遠臍痛男子七疝女子瘕聚

三部俱浮直上直下者督脉也動苦腰脊強痛不得俛仰大人癩小兒癩

三部俱牢直上直下者衝脉也苦胸中有寒疝○脉經曰脉來中央堅實徑至關者衝脉也動苦少腹痛上搶心有瘕疝遺溺女子絕孕

前部左右彈者陽蹻也動苦腰背痛癩癰僵仆羊鳴偏枯瘳痺身體強

癩 音顛 疥

癩 音顛 疥

癩 音顛 疥

癩 音顛 疥

癩 音顛 疥

癩 音顛 疥

癩 音顛 疥

癩 音顛 疥

癩 音顛 疥

癩 音顛 疥

癩 音顛 疥

癩 音顛 疥

癩 音顛 疥

癩 音顛 疥

癩 音顛 疥

癩 音顛 疥

癩 音顛 疥

癩 音顛 疥

癩 音顛 疥

癩 音顛 疥

癩 音顛 疥

癩 音顛 疥

癩 音顛 疥

癩 音顛 疥

癩 音顛 疥

癩 音顛 疥

癩 音顛 疥

癩 音顛 疥

癩 音顛 疥

癩 音顛 疥

癩 音顛 疥

癩 音顛 疥

癩 音顛 疥

癩 音顛 疥

癩 音顛 疥

癩 音顛 疥

篡 初患切陰 募 與膜

髀 音單掩股後 髀 音單掩股後

膏 音高荒心 膏 音高荒心

潔 音踏汗應 潔 音踏汗應

丸 音如珠 丸 音如珠

步 音毘 步 音毘

瘰 音蝶怯 瘰 音蝶怯

眊 音荒目 眊 音荒目

酒 音洗同 酒 音洗同

酒 音洗同 酒 音洗同

椎 音樞脊之 椎 音樞脊之

足 音洽縱手 足 音洽縱手

氣 音痛如 氣 音痛如

義 音洗同 義 音洗同

義 音洗同 義 音洗同



Kitasato Memorial Medical Library

