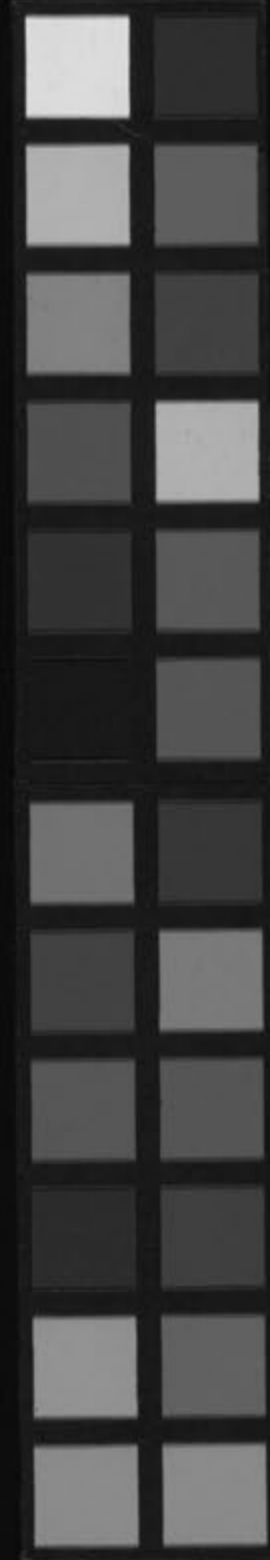


脉訣評林

乾坤

Kitasato Memorial Medical Library

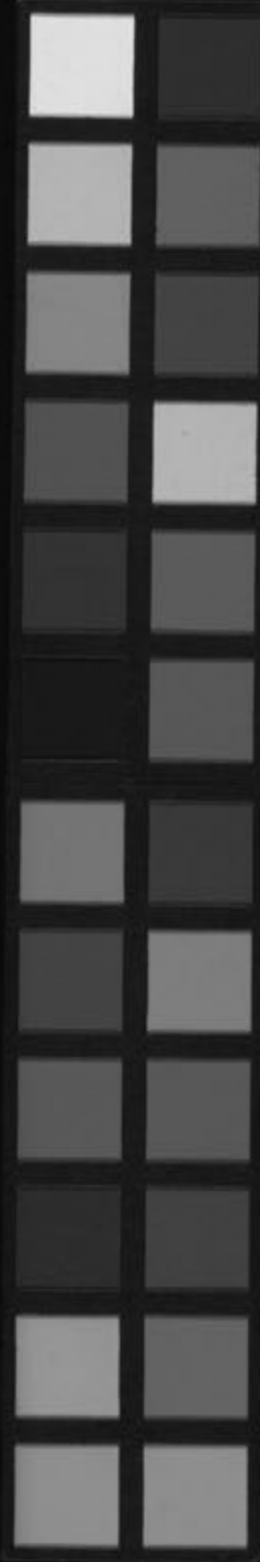
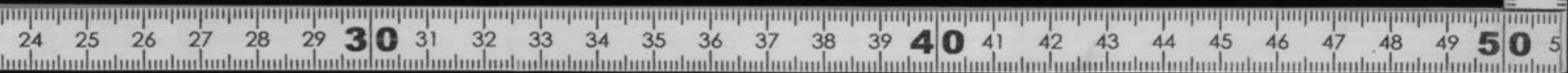


脉诀评林
乾

✕
m26

Kitasato Memorial Medical Library

11



12 m 26

No 2963

2冊

490.9

My-3

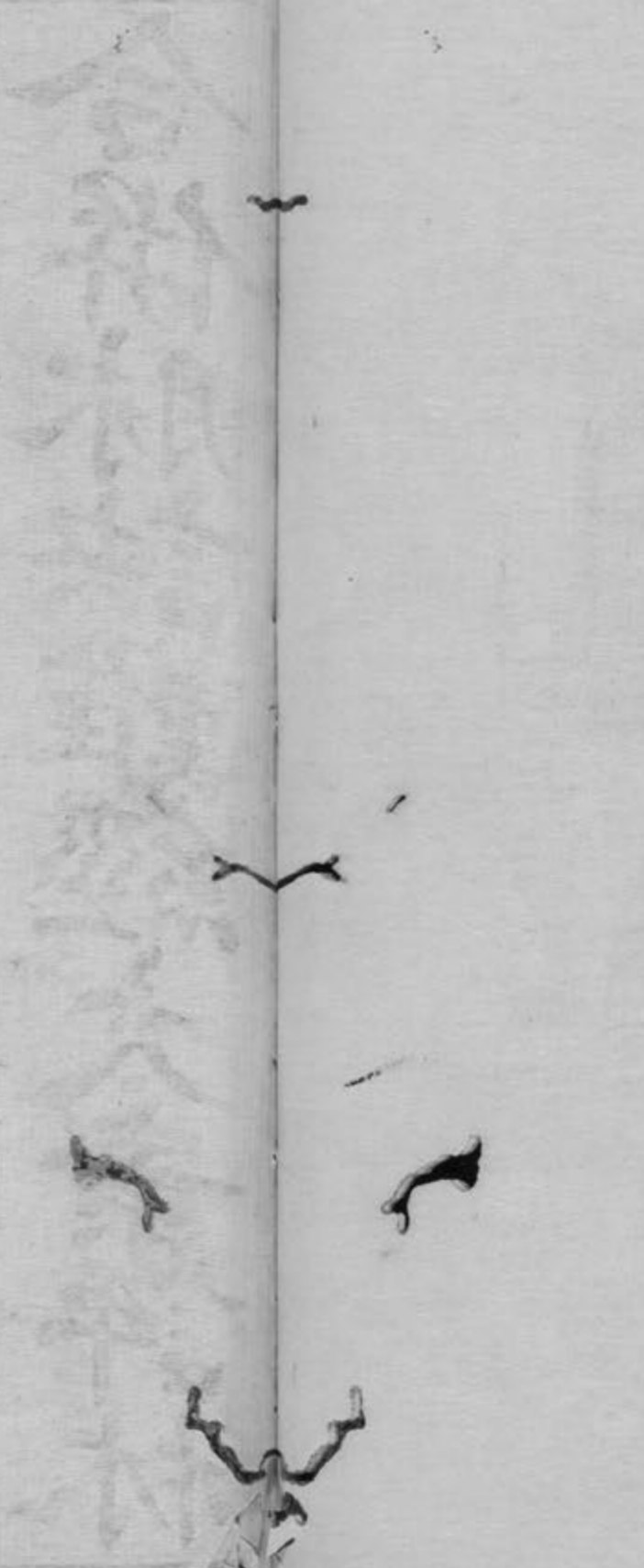


富士川文庫

1733

新五知

天... 地... 人... 物... 事... 理...
天... 地... 人... 物... 事... 理...
天... 地... 人... 物... 事... 理...



安正堂梓

伏羲皇帝
神農炎帝
軒轅黃帝
天師岐伯
太乙雷公
神聖王扁鵲
醫聖張仲景
國醫王叔和
百濟仕安
抱璞子葛洪
良醫華佗生
真人孫思邈
藥王俞慈藏



合併脉訣難經古今素評林

新刻圖註脉訣統宗叙

人之生橐籥於天地五行神官所輸挾氣而運莫不
於脉理見之然脉者氣血之先也人人所同有而非
人人所能知者以行而不著習而不察故也西晉叔
和王氏推本素難之義發明獨得之蘊作為脉訣凡
男婦小兒五臟六腑死生吉凶之法昭析咸備歷代
醫家多為註解求其講論博而考索詳折衷群言一
歸於正類標七表八裏九道諸脉分別陰陽五行主

容虛實括之於浮沉遲數驗之於風寒濕暑并古方
之合於脈者悉附於後仍節注一圖以發未盡之意
使人一覽即知其源未有若此書之明且盡者實我
友冰鑑王文潔編摩之功也其信好於古而裨益於
後者豈淺鮮哉予嘉其志而樂其成遂忘謏陋而弁
諸首以識歲月云

萬曆己亥春季之吉安福交亭魏時亨拜書
叙畢

鑣王氏秘傳叔和圖註釋義脈訣評林捷徑統宗卷之一

○西晉國醫

王叔和 著撰

○撫東後學

冰鑑 王文潔 釋評

○閩建書林

雙松 劉朝瑄 鈔梓

○秘傳七診之法

一靜其心存其神也 二忘其慮無外意也 三均呼吸定其氣也 四輕指於皮膚間探其即浮脈也

腑脈即沉脈也 五微重於肌肉間取其胃脈即沉脈也 六沉指於骨上取其

臟脈以皮至骨也 七察病人息數之來舊註以獨大獨小獨寒獨熱

則診其所獨遲獨疾獨滿為七診者所 察也獨遲獨疾獨滿為七診者所 聖久遠據已見自持者非也予竊究諸

專聖脈言家脈訣及黃帝內經未嘗取七診為七脈也

說文云診

視驗也診

法心下有自

診脈言脈

而精微論之

謂有自診病

言如脈別

論之謂分四

八診診之

脈笑同陰

陽脈象大

輸善診者

察也按脈

則診其所

察也按脈

則診其所

則診其所

則診其所

則診其所

則診其所

則診其所

則診其所

則診其所

則診其所

則診其所

則診其所

則診其所

則診其所

則診其所

左右三部之圖



此六位之脈首尾
傳其位先立左寸
心小腸君火之位
次立左關肝膽之
位次立左尺腎與
膀胱寒水之位次
立右肺大腸燥金
之位次立右關脾
胃濕土之位次立
右尺命門三焦相
火之位皆循天而

按

按五藏六腑
脈居左右左
寸心小腸肺
折出君火也
左關肝膽脾
折出風木也
左尺腎膀胱
折出寒水也
寸肺大腸肺
折出燥金也
右關脾胃
折出濕土也
右尺命門三焦
折出相火也
相火居關前
一分為命門
關前命門
曰命門者
藏精而不
藏精而不

右行以此言之病在左主表宜汗病在右主裏宜下
循夫左者順行十二辰自温而熱自熱而濕自濕而
燥自燥而寒自寒而風自風而濕也所以云夫行從
前來者為實邪從後來者為虛邪其傳變之道左必
傳右乃汗證傳作下證下證決無傳汗證之理矣命
門心包皆係相火圖內具心包而遺命門者蓋因心
包有經命門無經也二者動脈皆在尺部故互言之

診脈入式歌

左者左手也
左寸小腸肝膽腎
此言左手寸關尺之三部也寸屬火
而主温温主發熱關屬寸而主風風
主戰慄尺屬水而主寒寒主惡寒温風寒在表是上有
水也治可汗之每部一臟一腑脈則浮臟脈則沉其

瀉滯而能取按之法當依難經數假令心部按六菽重而得者
 實府者傳心脈浮於六菽若小腸脈本部浮沉適中悉之一息五
 化物而養至曰平脈餘部做此(紫古曰假令病人發熱無汗惡寒
 而不能發脈浮緊乃寒傷榮用麻黃湯主之戰慄惡風有汗脈浮
 脈者發熱乃風傷衛桂枝湯主之往來寒熱是尺寸脈交小柴
 食合截胃胡湯主之發熱戰慄身根解肌湯主之戰慄脈浮弦小
 精微之化注青龍湯主之戰慄惡寒脈沉弦大青龍湯主之惡寒而
 於手太陽肺脈沉遲麻黃附子細辛湯主之已上皆解表之法也
 足陽明胃是(右)肺大腸脾胃命此言右手寸關尺之三部也寸屬金
 大陰脾少濕主腹痛尺屬相火而上熱燥主大便難關屬土而主濕
 陰心太陽裏凝下有火也治可下之累古曰假令病人大便難熱在
 小腸足太陽沉數小承氣湯上之腹滿痛甚脈沉數大承氣湯主之
 膀胱足少陰亦此藥主之小便赤澀脈沉數大承氣湯主之大便難
 腎手厥陰證為不大便是也小便赤澀大便難腹滿痛大承氣湯主
 主少陽三證為不大便是也小便赤澀大便難腹滿痛大承氣湯主
 焦文少陽證之已上皆攻裏證也其硝辛潤治大便燥而難厚朴枳
 足厥陰後實治腹滿痛大黃治大便不通及小便赤澀假令有表

女 人 背 看 之 圖

春	夏	秋	冬
天在氣上	天在氣上	天在氣上	天在氣上
人在氣亦上	人在氣亦上	人在氣亦上	人在氣亦上
其時為男	其時為男	其時為男	其時為男
其脈寸盛尺弱	其脈寸盛尺弱	其脈寸盛尺弱	其脈寸盛尺弱
其脈同春夏	其脈同秋冬	其脈同春夏	其脈同秋冬
是女得男脈	是男得女脈	是女得男脈	是男得女脈
病在外	病在外	病在外	病在外
為大過	為不足	為大過	為不足

望肺循鬲而裏證者先解表後攻裏也大便難發熱為溫燥先解表
 初寸尺迎而無左桂枝湯後攻裏右承氣湯戰而腹滿痛為風濕左桂
 閉長養以如枝湯右承氣湯惡寒自汗小便赤澀左桂枝湯右承氣湯
 病而生死凡六氣病脈證相得者生相反者死色脈亦然

又口主...
 水...

男子尺脈常弱女人尺脈當盛則男子尺脈與女人尺脈常反故曰反此背看之謂

女人反此背看之尺脈第三同斷病
 此言六部之脈春夏與秋冬不同春夏天氣在上人氣亦在上其時為男其脈寸盛而尺弱秋冬天氣在下人氣亦在下其時為女其脈寸弱而尺盛女人反此因其時而有其脈也若看春夏之脈寸盛尺弱則為之平脈看秋冬之脈寸弱尺盛則為之平脈故曰背看之如尺部之脈寸關排之居于第三指或春夏脈同秋冬脈是男得女脈乃陽不足而陰盛則斷之病在內宜用辛甘之藥助陽而抑陰也或秋冬脈同春夏脈是女得男脈乃陽太過而陰不足則斷之以病在外宜用酸苦之藥助陰而抑陽也左得之病在右右得之病在左大抵治法春夏宜汗秋冬宜下素問熱論云三日已前當汗之三日已後當下之春夏與秋冬四時同

六部定位之圖



心與小腸居左寸肝膽同歸左關定

左手寸部心為君火火性上炎小腸

岐伯曰心者王之本神之變其華面其充

心之腑也心與小腸之脈故居左寸左手關部肝為風木木位居東同歸于肝膽皆屬木也膽者肝之腑也肝

右手三部之脈主客之脈主客擅專故曰用心仔細須尋三部左手三部之脈客隨主變主脈不脫故曰用意調和審安靜

覆診你診之圖

診他人脈



診自己脈



若診他脈覆手取要自看時仰手認
此言診脈之法覆手以診他人之脈
仰手以取自己脈知此非惟便於施診下指亦不錯矣

脈和註釋評材
血脈為陽 膽之脈故 腎居尺脈亦如然 腎北方水也其性下而不
中太陽通 居左關也 臟一腑腎在尺部而配 用意調和審安靜 此言醫者當
於夏肺者 膀胱之腑故曰亦如之 用意調和審安靜 此言醫者當
氣之本銳 已之意息指下以審察他人之脈至所主溫風 肺與大
之處其華 也皆客隨主變客邪不來犯主則脈安靖矣
毛其克皮 為陽中太 腸居右寸脾胃脈從關裏認 右手寸部肺為燥金金位
陰通於秋 腑也故肺與大腸之脈居右寸右關部脾為濕土土位
腎居對 西南而居于金木水火四臟之中胃者脾之腑也故脾
其華髮兌 與胃之脈故 命門還與腎脈同 命門居右尺命門之氣
骨為陰少 居於右關也 故曰還與 用心仔細須尋趣 皆主三部所主燥濕暑也
陰與參虛者 腎脈同也 所見為客脈而已苟不用心仔細尋趣則非者是矣醫
能極本現 者可不慎之至歟左手三部客隨主變不脫主脈右手
存其華兌 三部主隨客變則主脈脫矣叔和叮嚀告戒之語故右
氣筋盡鼻 脈其客為 手甚于左手明矣

臟腑各司之圖



湯明也以裏印者浮中沉三診各有大過不及之脈也假令左手
 候胸中之大過脈浮診得六數七極者必身熱而無汗麻黃湯主
 氣中卻人之不及脈浮診得三數二敗者必身熱自汗桂枝湯主
 手少陰也之桂枝湯能止汗麻黃湯能發汗乃表之補瀉也左關
 以候心下脈中診得六數七極者是中湯理中湯主之用調
 部天足厥陰也胃承氣自內而瀉於外也建中湯理中湯主之用調
 用下部地足少陰也胃承氣自內而瀉於外也建中湯理中湯主之用調
 以候腎下敗者必大便難而小便赤澀大承氣湯主之却得三遲二
 即人足大陰也胃承氣自內而瀉於外也建中湯理中湯主之用調
 脾胃之氣之虛不能補裏之虛印則察邪氣所在上中下或表或
 裏診得常印乎此不便毫之九候之法豈可忽哉

大腸共肺為傳送
 大腸者肺之腑乃
 傳道之官傳送不
 潔之物而變化出
 焉其傳道也必待
 氣往不行肺主氣
 故共為傳送也經
 曰陽明之上燥氣
 治之中見太陰
心與小腸為受盛
 心者火之屬也火
 主時令則萬物皆
 盛小腸心之腑乃
 受盛之官承奉胃
 司而受盛糟粕心
 屬火火能化物糟

按素問論 脾胃相通五
 三焦之義 一上焦胃 上口中焦 胃中脘下 焦脘一寸 胃衛生會 篇言宗氣 出於上焦 營氣出於 中焦衛氣 出於下焦 愚思上中 下之三焦 止一氣耳 固有名而 無形而手 少陽之三 表裏俱有 而無形故 三焦寄位 於胸中與 膈相應何
 焦無狀空有名寄在胸中膈相應 焦也上焦在心上中下之三 膈胃上口主內而不出中焦在胃中脘不上不下主腐 熱水穀下焦在脛下膀胱上口主分別清濁出而不內 是三焦也主持諸氣徒有上中下之名而無其形其經 屬手少陽而為外腑和本文上下俱言一臟一腑至 三焦而不言其臟腑心君火也三焦相火也二者為之 表裏俱有而無形故三焦寄位於胸中與膈相應何
 物受已復化傳入大腸故云心與小腸受 盛經曰少陰之上火氣治之中見太陽 脾胃相通五
 穀消胃者脾之腑脾胃為倉廩之官(黎古曰脾胃之氣 常欲通和胃為戊之化火象於天其氣熱脾為已 其化溫象於地故下熱而土濕其氣相通則五穀腐熟 而自消矣如溫多而熱少則成五泄熱多而溫少則多 食而飢虛名曰消中皆脾胃之病也 膀胱腎合為津慶 經曰太陰之上溫氣治之中見陽明 膀胱腎合為津慶 膀胱腎為津慶經曰太陽之上寒氣治之中見少陰 三 焦與腎為津慶經曰太陽之上寒氣治之中見少陰 三

焦非止於氣而已

也命門亦係相火居脛下心包在膈上命門在膈下膈 上膈下三焦俱不相失而相應故脛下一寸半為之氣 海而肝中亦為氣海焉經曰少 陽之上熱氣治之中見厥陰 肝膽同為津液腑能通 眼目為清靜 膽者肝之腑肝藏血膽之精氣藉肝之餘 目者肝之竅肝氣通於目故曰能通眼目內藏無穢物 以雜故曰清靜因其內藏清靜外視所以得明也經曰 厥陰之上風氣治之中見少陽

智者 知治 之圖



如天言

高明有智者
智者能調五臟和自然察認諸家病
工十全九也凡五
臟不和者能調而和之此無他由其察認諸家之病出
於理之自然無一毫勉強憶度之為所以有十全之功

下指定位圖



手掌骨後
骨是開位
掌後高骨號為開骨下開脈形宛然
後掌後高骨即手掌
骨是開位

左右手則
高骨之下
於此骨
以次推排名尺澤三部還須仔細看
先下中指
是開脈形
狀宛然在
也劉氏言
掌後高骨
非掌骨後
之高骨如
此相去大
遠所謂即
本掌後高
骨之下開
脈宛然有
在矣

按高骨之下以定開位次以頭指按寸部再下以二指
按尺部寸心肺之脈三菽六菽之重開肝脾脈九菽十
二菽之重尺部按法重於寸關其脈深沉有似於澤以
次推排其指至尺部而名曰尺澤此非尺澤穴也從開
部至尺澤是尺內陰之所治俱為尺澤診三部脈必須
均呼吸以定至數先識玉脈時脈胃脈與肝脾脈然
後及病脈人臂長則疎下指臂短則密下指又分舉按
曲求之曰尋而後探其脈之形狀何如察其病之何在
既知其病在何經更分在氣在血(上)來(去)至(止)六字
須要明白上者自尺部上寸口陽生於陰也下者自寸
口下尺部陰生於陽也來者自骨肉之分而出於皮膚之
之際氣之升也去者自皮膚之際而還骨肉之分氣之
降也應曰至息曰止也仔細二字所包者廣此特舉畧
耳還須者應前須教二字也

關前關後病脉之圖

關前為陽名寸口關後為陰直下取



關前關後辨陰陽 察病根源應不朽

王叔和經
脉云從魚
際至高骨
却行一寸
其多曰寸
少曰尺
尺名曰尺
澤故曰尺
寸寸後尺
前名曰關
陽出陰入
以關為界
陽出三分
陰入三分
故曰三陰
三陽之生
於尺動於
寸陰生於
寸口生於
寸口生於
寸口生於

關前為陽名寸口關後為陰直下取
關前為陽脉陽得寸內九分而浮名
為寸口關後為陰脉陰得尺內一寸而
沉其取脉之法重按得之故曰直下取
陽弦頭痛定無
疑陰弦腹痛何方走
關前為陽其脉九分而浮脉浮而
疑陰弦腹痛何方走
關後為陰其脉一寸而沉脉沉而
疑陰弦腹痛何方走
陽數即吐兼頭痛陰微即瀉
陽數即吐兼頭痛陰微即瀉
陽數即吐兼頭痛陰微即瀉
陽數即吐兼頭痛陰微即瀉

實應知面赤風陰微盜汗勞兼有
表在上則面赤生風陰脉沉微是陽氣不緻密寒和在
裏津液得以妄泄故寤而其汗自出寤則其汗即至矣
陽實大滑應舌強陰數脾熱并口臭
陽脉實大而且滑
熱和為甚熱屬心
火心氣通于舌表氣實故知舌強陰
陽微浮弱定心寒
脉沉數是脾臟有熱故知口有臭氣

寸動尺尺
寸主射上
焦出頭及
皮毛竟手
關主射中
焦腹及腹
尺主射下
焦以腹至
死

息至之圖

陰滑食注脾家谷 陽部當盛而寸口脈反見浮微表氣
虛而心火衰故寒陰部當沉而尺脈
反見沉滑是陰部見陽脈寒邪
在裏食則注泄而脾經有疾矣 關前關後定陰陽察病
根源應不朽 關前脈浮浮者陽也 關後脈沉沉者陰也
寸知病在表在上之根源也 沉者法於尺知病在裏在
下之根源也 非止寸口獨浮尺脈獨沉尺寸俱有浮沉
也知乎此察病之因豈有差忒者哉

呼吸畢而謂之息

平和脈一息 更加一至五至太無病
不及此數為遲冷 三至為遲一
二敗之勝也

大過此數為數熱 六七八九十
應指下而謂之至



一呼再至即
息四至平脈
呼三至即息
六至數脈呼
一至即息二
至脈俱至
一損皆難經
呼四至即息
八至數脈呼
一至即息一
至脈俱至
呼聲重聲
脈呼一至即
二呼一及得
至俱一至損
皆死也呼六
至即絕語呼
一至即兩息
至極脈俱
及數為遲
又口主羅平木

一息四至號平和更加一至大無病 一呼脈再至心與
至肝與腎脈也如是上下交過為平和脈呼吸之間更
加一至是五至也乃胃受穀味其脈在中五臟各得一
至故曰三遲二敗冷危困 一息三至口遲一至曰敗皆
大無病 三遲二敗冷危困 一息六至數多干常度故為
當以溫 六數七極熱生多 一息六至數多干常度故為
熱治之 六數七極熱生多 一息六至數多干常度故為
陰不及當以 八脫九死十歸墓十一十二絕魂瘥 繫古
寒涼治之 八脫九死十歸墓十一十二絕魂瘥 繫古
息八至是陽復於陰也陰不能勝陽則說一息九至是
陽關於陰也乃無陰則死十至亦然十一十二乃陽欲
併絕 三至為遲一二敗 此蓋重出 兩息一至死非怪
之狀 三至為遲一二敗 此蓋重出 兩息一至死非怪
脈一至為陽獨 遲冷數熱古今傳難經越度分明載數
絕乃死脈也 遲冷數熱古今傳難經越度分明載數
熱遲為寒諸陽為熱諸陰為寒四至五至是為得中不
至極脈俱及數為遲大過數為數八十一難之中且載昭然明白

實邪之圖

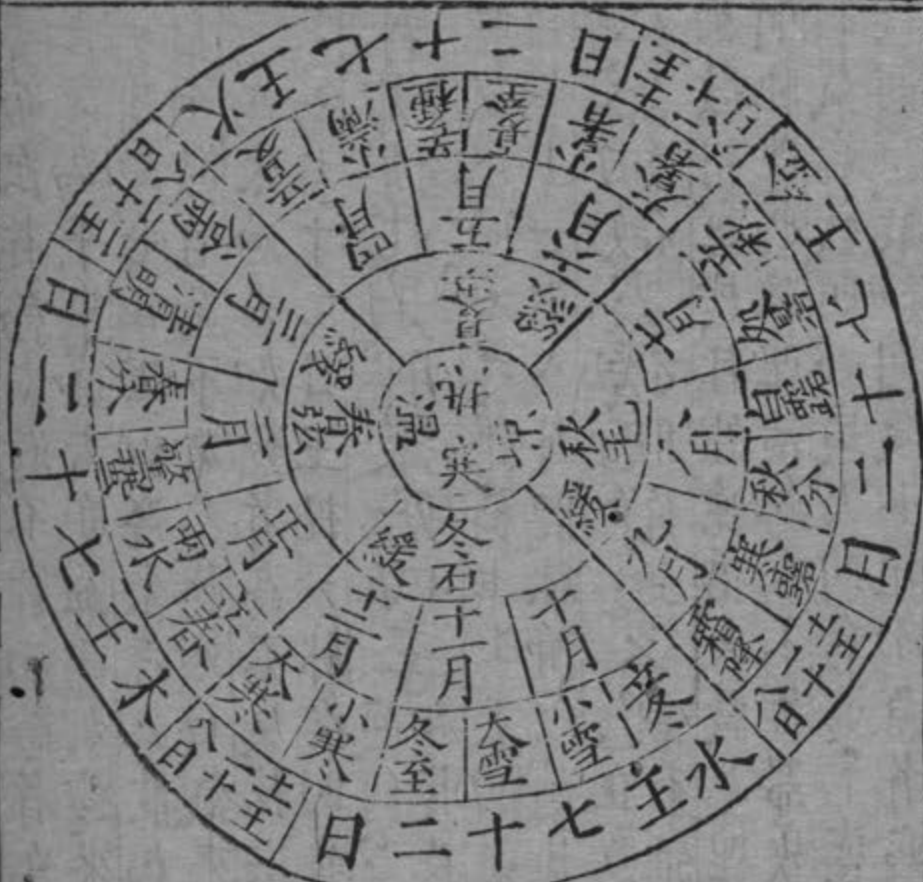


金得氣盛木自虛而風自止矣冷生金自虛而氣自衰矣

熱即生風冷生氣用

心指下叮嚀記此言實邪
 重申遲冷數熱之意
 無為火風屬大木來
 火位則木中有火金
 有懼火之意金不能
 制木而木愈盛故氣
 則生風冷屬水氣屬
 金水來金位則金
 有水火有畏水之
 火不能制金則金
 盛故冷則生氣衰生
 風是東實而西虛也
 當馮南補北火減則

時脈之圖



實則為其南也用心指下辨審遲數虛實切記熱生風冷生氣之語也

春弦夏洪秋似毛冬

石依經分節氣

脈之體樣也節者四
 時之節也氣者寒熱
 溫涼也弦洪毛石之
 脈依內經因春夏秋
 冬之節氣而分難經
 於十五難中亦言之
 詳矣不必以十二經
 各主月分謂之依經
 夫如是不在四時脈
 上說矣通真子曰春
 脈如弦而大弱經至
 而滑端直以長為平

春脈如弦 貫而強者為太過不實而微者為不及夏脈如鈞來盛而太弱經去衰為平來盛去亦盛為太過來不盛去反盛為不及秋脈如毛輕虛以浮來急去散為平中堅傍虛為太過直以長為毛而微者為不及冬脈如石氣來沉以搏為平來如強者為太過去如數者為不及弦洪毛石之脈各王七十二日王机云脈從四時謂之可治阿阿緩若春楊柳此是脾家居四季 阿阿寬緩貌春之楊柳其風脈故比而象之脾屬土土王四季辰戌丑未之月各王一十八日脾脈所以是見於是時也 在意專心察細微靈機曉解通玄記 在意專心不他雜也他事不雜於胸中精察脈理之細微則靈機自然曉悟玄微之理貫通而不忘也靈機則脈理也脈理活動而不執帶故曰靈機長則氣理短則氣病數則心煩大則病進上盛則氣高下盛則氣脹代則氣衰細則氣少短而急者病在內長而急者病在內下弦而沉者病在內浮而洪者病在外滑而微者病在肺下緊上虛者病在脾長而弦者病在肝脈小血心者

平中堅傍 病在內大者風浮而絕者氣沉細疾者熱遲緊者為寒虛為太過 外浮而大者風浮而絕者氣沉細疾者熱遲緊者為寒毛而微者 諸腑為陽主熱而諸臟脈為陰主寒陽微則汗陰微則為不及冬 自下陽數則口瘡陰數則惡寒陽耗則吐血明耗則下脈如石氣 血脈與肌肉相得久而持之至者可下之弦小緊者可來沉以搏 下之弦遲者宜溫藥緊數者可發汗寸口脈浮大而病為平來如 者名曰陽中之病苦煩滿身熱頭痛腹中熱寸口脈彈石為大 沉細者名曰陰中之病苦悲傷不樂聞人声少氣時過去知數 時出汗陰氣不足兩臂不舉尺脈沉細者名曰陰中之者為不及 陰苦而脛疼不能久立陰氣衰少小便餘瀝下温痒痛四藏分主 乃寸脈牢而長關中無此為陽干陽苦兩脛重小腹痛引四時而脾 腰痛寸口脈壯大尺中無此為陽干陽苦兩脛重小腹痛引為孤臟與 傷足脛寒尺脈浮而大為陽干陰苦小腹痛滿痛不能溺胃相着無 溺即陰中痛大便亦然寸口脈緊者中風風攻頭痛脈正時故無 來乍大乍小乍長乍短為崇脈來但實者為心勞寸口善脈只有 脈弦尺脈短者頭痛脈來過寸口入魚際者遺尿脈但惡脈如水 數者心下結熱脈盛滑緊者痛在外脈小實緊者痛在之流為大 內脈小弱而浮滑久病脈濇浮而疾數新病脈沉而弦

脈息度數之圖



血榮氣衛定息
 數一萬三千五
 百通 人受氣於
 胃乃傳之於五
 臟六腑皆受於
 氣其清者為榮
 濁者為衛榮行
 脈中衛行脈外
 榮衛周流不息
 五十而復大會
 陰陽相貫如環
 之無端故血為
 榮氣為衛凡人
 所以得全其性
 命氣與血也氣

七表八裏之圖

七表脈 八裏脈

浮 屬金	弦 屬木	微 屬土	遲 屬土
滑 屬水	洪 屬火	沉 屬水	伏 屬木
實 屬火	濡 屬水	緩 屬土	弱 屬金

沉緩濡遲并伏濡弱相兼八裏同

此八樣脈皆屬乎陰
 係裏脈故曰八裏同也

浮 七表脈屬
 實 八裏脈
 洪 七表
 還應是
 本宗 此
 樣脈皆
 屬乎陽
 盡係表
 脈故曰
 是本
 宗也 微

按十息行為陽陽為衛血為陰陰為榮二氣常流所以無病也經
 二分則百
 息當行二
 寸人一日一夜凡一萬三千五百息脈行五十度周身
 十分千息
 當行二百
 分萬息當
 行二十分
 加三十五
 百息又當
 行七百分
 原數止得
 一千八分
 人多得一
 千六百九
 十二分想
 靈樞向無
 明註遂致
 誤傳正

○人身有陰陽五行歌

人身大抵同天地亦有陰陽及五行視聽脈聲并察色

為醫窮得始為精凡視脈聽聲察色醫之神巧故先察

陰陽則日為陽月為陰人之陰陽則外為陽內為陰身
 之陰陽則背為陽腹為陰臟腑陰陽則臟為陰腑為陽
 肺肝心腎脾五者為陰臟胃大小腸膽膀胱三焦六腑
 皆為陽陽中之陽者心也背為陽中之陰者肺也腹為
 陰中之陰者腎也腹為陰中之陽者肝也腹為陰中之
 至陰者脾也此皆陰陽表裏內外雌雄相輸故以應

今考其數
 當云日行
 七釐半則
 一萬三千
 五百息正
 合日行一
 千八分之
 數

○脈分左右手歌

聖人為治須南面左屬於陽右屬陰陽木陰金分左右

五行因此可推尋言人身陰陽五行即脈之所出左右

東方右西方所謂聖者左仁右義皆腹者是也金舉肝
 木肺金者要見五行子母相生之義也經曰手太陰陽
 金也足亦陰太陽水也金生水水流下行而不能上故
 在下部也足厥陰少陽木也其手太陽少陰火其火炎
 上行而不能下故為上部手少陽火足太陰陽
 明土土主中宮故在中部五行因此可以見心也

○下指法歌

尺寸俱從關上論陽奇陰偶古人云俱從魚際安三指

凡診視其
 臂長則疎

三部都來寸九分凡寸關尺者脈之要會也從關至尺內陰之所治也從關至魚際是寸內陽之所治也故分寸為尺分尺為寸陰得尺內一寸陽得尺內九分始終一寸九分也故診法當以平旦寅時先令病人端身默坐醫者澄心息慮初以中指揣按高骨關位次下前後二指輕按消息之中按消息之重按消息之三部之內大小浮沉遲數同等尺寸明陽高下相符男女左右強弱相應四時之脈不相背疾乃曰平和或一部之內獨大獨小偏疾偏遲左右強弱相反四時男女相背此皆病脈也

○持脈法歌

持脈須先別重輕豆也之多少是途程寸輕關重尺尤甚

次第求之得病情

初持脈如三菽之重與皮毛相得者肺部也如六菽之重與血脉相得者心部也如九菽之重與肌肉相得者脾部也如十二菽之重與筋者肝部也按之至骨舉指來微者腎部也

然肺脈浮取之心脈次浮取之脾脈中浮取之肝與腎脈皆沉取之大凡取寸口脈須輕關脈重尺脈又重為得宜矣然求其四時當旺者為主明其不可一例取也

○脈至數歌

呼吸同為一息間息間四至是平安離經六至奪精八

十至之時治已難平人氣象論曰人一呼脈再動一吸脈再動呼吸定息脈五動關以大息

命曰平人平人者不病也經曰一呼再至曰平二至曰離經四至曰奪精五至曰死六至曰命絕此云四至六至八至十至蓋取一呼一吸為一息而言也

○損脈歌

一呼一至號離經兩次方來是奪精三度呼間為一至

第三指診在關然何知病之所存今但以高骨為準逐一指診指其部位不必拘九分一寸之說庶幾可也

岐伯曰欲知寸口大過與不及寸口之脈

中手短者

頭痛寸口

林中手長

者是經痛

寸口脈中

手促上擊

者有實癰

寸口脈平

而堅者病

在寸口

定知此理不長生
此只取一呼一至而言之耳何謂損脈一呼一至曰離經兩手一至曰奪

○取寸口脈歌

十二經中皆有脈
通相灌注體中行
若還為診於平日

寸口宜將決死生

經曰十二經中時有動脈獨取寸口以決五臟六腑死生吉凶之法何謂也然寸口者脈之大會手太陰之動脈也一呼脈行三寸一吸脈行三寸呼吸定息脈行六寸人一日一夜凡一萬二千五百息脈行五十度周於身漏水下百刻榮衛行陽二十五度行陰二十五度為一周故五十度復會於手太陰寸口者五臟六腑之終始故法取於寸口也揚氏曰凡人手足各有三陰脈三陽脈合為十二經脈也肝脈口足厥陰脾脈口足太陰腎脈口足少陰膽脈口足少陽胃脈口足陽明膀胱脈口足太陽肺脈口足少陰

手大陰心脈口手少陰心包絡脈口手厥陰大腸脈口手陽明小腸脈口手太陽三焦脈口手少陽脈皆雙行

故有六陰六陽合為十二經脈呂氏曰脈行周身畢即偏水下百刻亦畢也謂一日一夜漏刻蓋天明日出東

方脈還寸口當復更始也故曰寸口者五臟六腑之所終始也脈要清微論曰當以平旦陰氣未散陽氣未動

飲食未進經脈未盛血氣調勻未亂乃可以診之耳

○尺澤脈歌

寸平無病何為死尺澤元來脈不存此理君知似何物

一如草木又無根
經曰獨取寸口以決五臟六腑死生之法又曰寸口脈平而死者何也然諸經脈繫於生氣之原生氣者十二經之根呼吸之門三焦

間動氣五臟六腑之本十二經脈之根呼也謂腎尺澤脈滑

盛者脫血

者多汗尺

寒脈細者

枯寸口脈平而死者生氣獨絕於內也又說人之三部

寒脈細者

枯寸口脈平而死者

生氣獨絕於內也

又說人之三部

寒脈細者

枯寸口脈平而死者

生氣獨絕於內也

後世脈尺
應常熱者
熱中又曰
尺內兩傍
則季脇也
尺外以候
腎尺裏以
候腹中

寸口在上關脈在中尺脈在下經云先言尺後言寸不從上而言反從下起者緣尺澤是人性命之根本寸口者人先有命後有身言尺澤在寸下蓋取命之根本然後及其身而言之尺澤者尺脈一寸之外餘脈所不入不見如入深澤而沉故曰尺澤也尺澤者根本也然取寸口尺中者何謂也蓋寸口脈之大會手大陰之脈動也人之有病皆見於氣口可以察生死吉凶之脈尺者但為無根乃死也各舉二端所以有異也

○左右手脈歌

左為心部肝蕪腎右肺連脾與命門兩手對分寸關尺

此中脈理宛然存夫心與小腸肝與膽腎與命門之脈與三焦之脈何以居左手肺與大腸脾與胃命門之脈居右手關上膽為肝之腑故隨而居焉心屬火火為木之子手三部以寸口為上部火性炎上故心之部居左手寸口小腸為心之腑亦隨而居焉腎水為肝之

母水性流下故腎脈居左手尺中下部也膀胱為腎之腑隨而居焉西方金位也肺屬金為諸臟華蓋故肺之脈居右手寸口大腸為肺之腑故隨而居焉脾屬土土者金之母胃為脾之腑故脾胃之脈居右手關上命門者腎分兩枝左為腎右為命門既曰命門以三焦為府其實腎也故脈居左手下部也

圖脈診手右左



○左右手診脈歌

左右須候四時脈

凡診脈須要先識時脈後及於病脈時脈者春三月六部俱帶弦夏三月六部俱帶洪秋三月六部俱帶毛冬三月六部俱帶沉也

六部俱帶洪秋三月六部俱帶沉也

四十五動為一息

動人之脈循環五臟晝夜不歇

脈一動循一臟五動循五臟循環每臟循環九遍通四十五動而一止者亦無害也

亦無害也五十動而

指下弦急洪緊時便是有風兼熱

不止者則身無病矣

極諸陽為熱忽然匿慢沉細冷疾纏身兼患氣

極七生

脈頻來問五行

氣也

於夏當夏之時反見沉細而滑

者腎水剋心火也

肝木剋於春當春之時反見浮濇而短者肺金剋肝木也

而大者是脾土剋腎水也

肺金旺於秋當秋之時反見洪大而散者是心火剋肺金也

木剋脾土皆謂之賊脈也

屋漏雀啄終不治

之漏滴不相連續或來或止

雀啄之狀來而急數頻絕而止良久準前復來如雀啄食謂來三而去一也皆緣

脾元已改胃氣乏絕穀氣供盡則見此

兩脈蓋脾胃土而居四臟之中主行水穀之精通灌四侮肝衰見是

脈人無胃氣則死故曰終不治

六部脈數通論

潔古曰左右手各列五臟六腑之位或有至數多而

言寒或有至數少而言熱各隨部分推其傳變順逆

是知不拘數則為熱遲則為寒

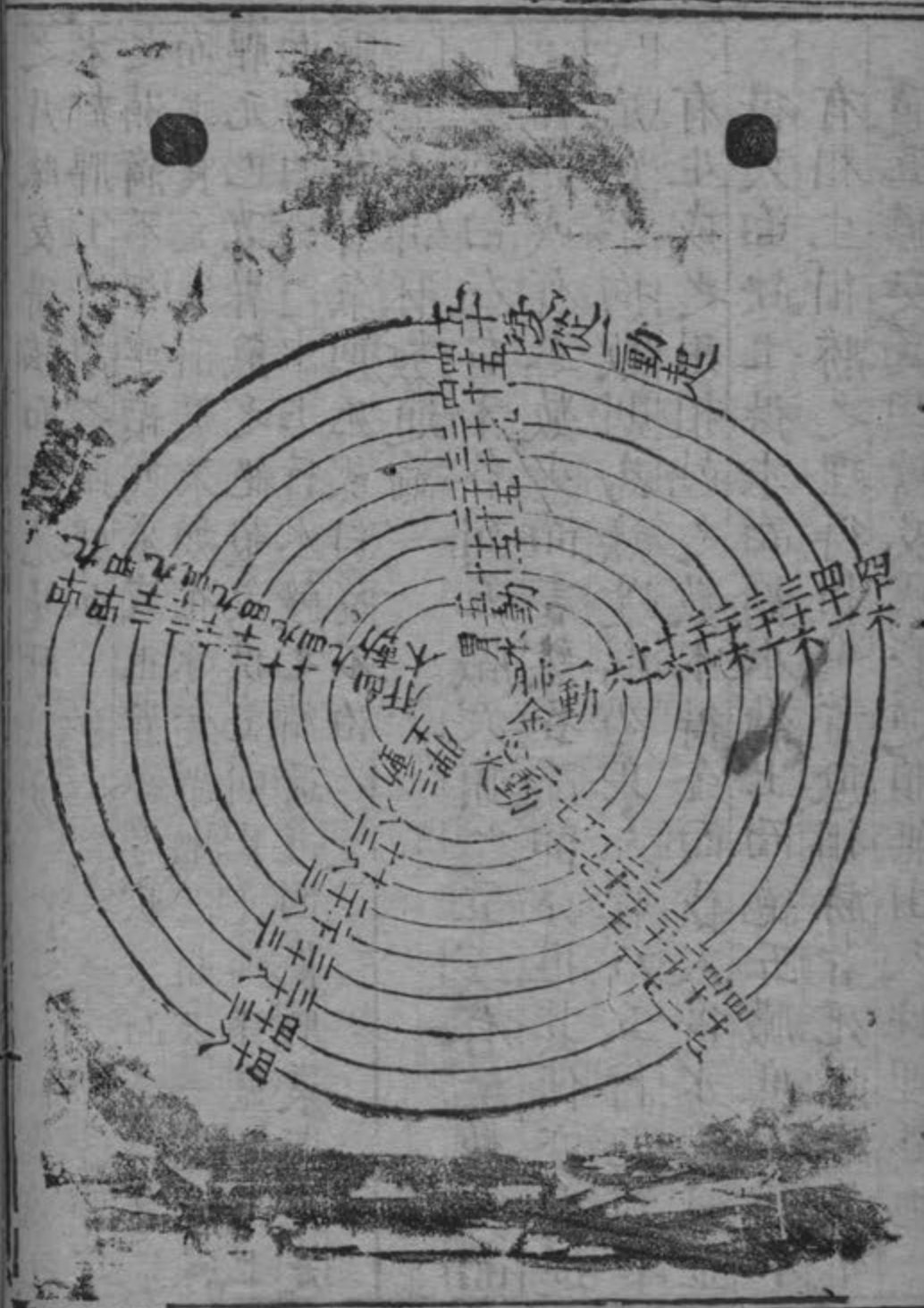
大脈乃五行之數各有生成之用相剋之數木得金而伐火得水而滅金

得火而缺土得木而虧水得土而絕五臟應五行各

有相生相勝之理得相生者愈相勝者死此論若不

通五臟交變相傳及虛實逆順無由入此理趣也

五臟輪至數之圖



○左手寸部心脉歌

左手寸部心脉歌
 左手寸口屬火醫
 以手按之當頭指

之下故曰火之指動至四十五動則無他事矣其數動
 之法不依五行相生乃呼出心與肺吸入腎與肝脾脉

在中當依人身五臟次第而數一動肺二動心三動
 脾四動肝五動腎六動中皆當如是之數方可也

十一動忽然沉頓飯却來還復此春若診得夏瀆憂夏

若得之秋絕體秋脉如斯又準前冬若候之春必死

之身形脉息與天地參晝夜循眾五臟脉一動尋一臟

三十一動輪在肺上肺上見沉乃金生水水漸盛則火

戒或春或夏或秋或冬診而得此不過三月而亡三月

作止非也沉則至數尚均但浮不如
 前耳故可頓飯三字止則脉不動矣

心手少陰
 脉動病盛
 乾心痛渴
 欲飲為腎
 脈主心所
 病者自黃
 物痛腸胃
 內孫痛掌
 熱痛益者
 寸口大於
 人迎虛者
 寸口小於
 迎也

木可言解言木

肝足厥陰

脉動病腰

痛不可挽

仰丈夫指

疝婦人小

度虛甚益

範面塵脫

色所病者

濁滿嘔逆

震泄孤疝

虛弱閉瘕

盛者寸口

大人迎虛

者寸口小

人迎也

手足陰

動多不飲

食

無所見心懸

若飢善恐

揚揚如人捕

疥病者口熱

舌乾咽乾

氣逆乾多驚

煩心煩黃

脈動病腰

痛不可挽

仰丈夫指

疝婦人小

度虛甚益

範面塵脫

色所病者

○左手中指肝部歌

左手中指(木)相(連)脉候還須來(一)息(二十六)動沉却來

肝臟有風兼熱極左手關部肝脉也肝屬木故曰木相連一息亦四十五動也

在肺上肺沉則病病則不能生二十九動

水蔭木制火故本臟風熱之極二十九動

及筋終絕塞二十九動輪在肝上肝脉見滿乃金來剋

及筋終絕塞二十九動輪在肝上肝脉見滿乃金來剋

久塞絕一十九動便沉沉肝絕未聞人救得先就肝經

一十五動是三次五臟循環至十六動木十七動火十

八動土十九動金脉便沉沉沉脉枯筋附骨沉沉則又

甚矣沉之又沉也即高脉之盛也此乃肝絕之候故不可救

○左手尺部腎脉歌

左手腎脉指第三四十五動無疾(谷)指下(急)動(時)

便是熱風之脉候四十五動不住是無病也

之候忽然來往(慢)極腎臟敗時須且救此病多從冷

變來療之開破千金口忽緩慢而來是脾上脉見而剋

寒正所謂三達二敗冷危困也二十五動沉即來腎絕醫人無好手努

力黃泉在眼前縱在也應終不久先就木經笑起動數

環至二十一動腎水二十二動肝木二十三動心火二

十四動脾土也沉即來者即在二十五動上沉也二十

五動正在腎上腎脉本沉今又曰沉脉將絕也故曰腎絕

○右手寸口肺脉歌

肺手大陰

肺手大陰

肺手大陰

於口藏精
於脾故病
在舌本其
味其其類
土其畜牛
其谷稷其
應四時上
為鎮生是
以知病之
在肉也

脾屬中央衆取尊阿阿緩大是其根洪沉微短皆無畏

若遇弦長命不存病源曰六月脾上旺其脉大阿阿而

斗五升存胃重二斤十四兩盛穀二斗水一斗五升

此歌言脾今併及胃者脾胃相連故耳

○脾脉歌

脾屬中央衆取尊阿阿緩大是其根洪沉微短皆無畏

若遇弦長命不存病源曰六月脾上旺其脉大阿阿而

斗五升存胃重二斤十四兩盛穀二斗水一斗五升

此歌言脾今併及胃者脾胃相連故耳

○七診歌

七診之法細條陳一靜其心定本神思慮兩忘毋外意

皮膚輕指探六腑輕舉指在皮膚

胃氣微重肌肉尋稍重指於肌肉間即人之分

六重骨間明臟脉重指於筋骨間即地

往來分察病人脉之遲數

○男女陰陽脉不同歌

予寫究諸家脉訣自黃帝内经未嘗取七

診為七脉叔和言七診九候難明欲医家明此易辨脉体注者不能明解愈使後予迷其徑略予以及樞七診法解証以釋疑脫誤於後幸者矣

三部各有浮中沉三三如九故曰九候九候者浮為陽沉為陰中者胃氣也言三部俱以胃氣為本

已上言醫者自存其神而毋外慕神定方能診視即在意專心察細微是也

三均呼吸診他人可驗患者之虛實

皮膚輕指探六腑

胃氣微重肌肉尋

六重骨間明臟脉

往來分

男女陰陽各自推盛之與弱尺中知男形女脉為虛候

女脉如男作實醫經曰男子生於寅寅為木也女子生於申申為金也故男脉在關上女脉在關下是知男子尺脉常弱女子尺脉常盛也然男得

不足以息者危形瘦次脉為不足病在內女得男脉為大過病在四肢左得

之病在左右得之病在右也

○形脉不相應歌二首

大凡看脉須看病病脉相當病易醫脉與病形都不應

此為難治不須疑三部九候論曰形盛脉細少氣不足以急者危脉與形氣相反故生氣到

危今脉氣不足形盛有餘蓋不相扶故當危也危者是

死而有生者也又曰形瘦脉大胸中多氣者死蓋謂

形氣不足脉氣有餘故當死蓋也

脉病和人不死形和脉病死堪期瘦人脉大肥人小

長短皆將此例推經曰人形病脉不病曰生脉病形不病曰死楊氏曰脉病主五臟損形脉

者謂數至諸脉已病其人雖未頭痛寒熱方病不久病

則死矣若瘦人脉大肥人脉小長人脉短短人脉長皆以此推之見形脉不相應之義也

○補瀉歌

後至毋虛當要補前來子實瀉尤宜若還自病非虛實

從本經中調理之經曰虛者補其母實者瀉其子當先補之然後瀉之不實不虛以經取之

者是正經自生病不中他邪也

當各取其經故言以經取之也

○脉宜温汗下歌

氣不足死

氣有餘脉

帝曰形弱

盛衰論黃

矣素問方

脉式有餘
形或不足

弦遲之脉宜温藥緊數之時汗最宜脉若來弦兼小緊

此為可下不須疑脉弦遲者宜温藥緊數者宜
癸汗弦而緊者可下無疑也

辨本經中隨脈辨本經中隨脈
辨本經中隨脈

辨至母盡當要辨脈來于實脈亦宜辨數目非宜實

○辨脈相應歌二首

入粗身皆以此辨之良洪和不休熱之象也

此脈之象入粗大則入粗小則入粗細

與厚薄相和反與息不相應其相不與息不相

相與息不相應其相不與息不相應其相不與息不相

五臟六腑五臟六腑
五臟六腑

○男女臟腑部位同歌

或人未論此陰陽五臟將來也倒裝寸是肺心尺腎命

是男是女一般詳尺寸陰陽則異然五臟六腑部位男
女一同一人或有男而未脫者此脫之

○五臟剋日歌

肝心脾肺丙丁心肝心脾肺丙丁心
肝心脾肺丙丁心

相剋分明係五行平人氣象論曰肝見庚辛死心見壬
癸死脾見甲乙死腎見戊己死肺見

丙丁死此所謂五行相剋剋也

筋得之若筋得之若
筋得之若

肝也骨節肝也骨節
肝也骨節

之者骨也之者骨也
之者骨也

脉式有餘
形式不足
生

弦遲之脉宜温藥緊數之時汗最宜脉若來弦兼小緊
此為可下不須疑

脉弦遲者宜温藥緊數者宜

鏤王氏秘傳圖註釋義叔和脉訣評林捷徑統宗卷之二

予問脉者
五臟六腑
所出於指
下按之分
三阴三阳
象旺乃知
其病九診
五臟脉輕
手於皮膚
得之者肺
此肌得之
者心也肉
得之者脾
筋得之者
肝也骨得
之者腎也

五臟六腑 素問曰五臟者臟精氣而不瀉者也故滿而不知實六腑者傳化物而不藏者也故實而不知滿也

○男女臟腑部位同歌

或人未諭此陰陽五臟將來也倒裝寸是肺心尺腎命

是男是女一般詳 尺寸陰陽則異然五臟六腑部位男女一同一人或有一處而未脫者此脫之

○五臟尅日歌

肝忌庚辛肺丙丁心於壬癸惡求生脾憂甲乙腎戊己

相尅分明係五行 平人氣象論曰肝見庚辛死心見壬癸死脾見甲乙死腎見戊己死肺見

丙丁死此所謂五行相尅也

心 臟 之 圖



心 臟 歌

○心臟歌
 神也精氣化成也
 心者隨機應變主宰萬事萬
 物而為一身之主故口身之
 精未子曰天君泰然百脉從
 令丙屬小腸而剛丁屬心
 火而柔剛在先而為兄柔在
 後而為弟二者俱係君火
 同氣連枝故言弟兄而不言
 夫婦象離隨夏旺屬火向
 心之夫勝膀胱也小腸之婦
 肺金也象離隨夏旺屬火向
 南生離之為卦其中空虛心
 臟萬物繁秀心氣之盛故
 面陽於外心合任物無纖巨
 多謀最有靈人心應物小
 火而象離也

左寸寸口
 手少阴心
 藏部為帝
 王屬朱雀
 南方丙丁
 君火土血
 脉及者外
 候在舌其
 伸七其志
 善其志
 其色赤其
 其焦其味
 苦其液汗
 其音徵其
 卦為其坎
 七其變動
 為憂其肺
 手大阳小

多失也
 諸神之宮府故多謀最有靈有餘則賢辨自智不足則
 忘也
 肝臟故肝為血海血盛則滋養神色血衰則皮肉七孔
 黑色舌乃心之前心氣通舌舌神則知五味矣七孔

內行於血海外應舌將榮
 行於諸經靜則歸藏於

勝其積伏

多聰慧三毛上智英

心有三孔三毛俱全則智反時憂

梁如臂連

不解順候

假令熱病身涼是反時脈盛身熱為

秘典論岐

復大汁作而解矣

雲岐云心之為病以應於夏脈當浮

伯曰心者

應冬是比方之節氣也

天心病掌中熱而歲或煩滿却

也神明出

得沉遲之脈以脈為時是反時也

陽病見陰脈者死故

馬

云反時憂不解也

好脈液汗通皮潤聲言爽氣清

金匱真言

得浮而洪是順候吉也

液汗通皮潤聲言爽氣清

論曰南風

心為汗圖註上主浸矣如心病傷濕得汗解也

伏梁秋

生於夏病

病傷寒得之故聲清是邪氣去而王氣傷也

伏梁秋

右心俞在

滯為積故知伏梁以秋庚辛日得之其積

順視

藏又曰仲

形狀如手臂環於臍畔紫係而不動也

順視

憂善病胸

凶者

赤而黑也

脈長憂善

面也

此醫須行望聞切上

病洞泄寒

診時須審委細察在叮嚀

文言視其色之鷄冠

中又云南

面如鷄冠凶者痰血叔和以經云五臟有五色皆見於

此醫須行望聞切上

方赤色入

赤心色也浮大而散心脈也以此言之五臟之色皆可

此醫須行望聞切上

通於心開

察之於

此醫須行望聞切上

竅於耳故

病血而知其吉凶聞其聲言爽而知其氣清切其脈而

此醫須行望聞切上

精於心故

知其反時順候獨缺問之一字故於此言診脈必須審

此醫須行望聞切上

病在五臟

之委曲細察病源不致差悞

實夢憂驚惟虛翻烟火明

其類火其

叮嚀叔和囑醫母忽之語也

實夢憂驚惟虛翻烟火明

畜羊其谷

經曰上盛則夢飛下盛則夢墮飛則心氣有餘墮則心

實夢憂驚惟虛翻烟火明

黍其應四

氣不足心有餘則夢中或憂或驚或怪異之事心不足

實夢憂驚惟虛翻烟火明

時上為炎

則夢烟火光明矣

實夢憂驚惟虛翻烟火明

惑星是以

陽物得其時則夢騰灼得其時謂夏三月也

實夢憂驚惟虛翻烟火明

○心臟脈歌

兩大小與常平

心重十二兩不分大小皆等其

斤兩之法皆起於同身寸也

心脉主病之圖



心脉芤陽氣作聲或時血痢吐
 交橫此言心之脉芤氣血在胸則瀉血雲岐子曰芤主血凝而不流血凝則氣道不得通暢故陽氣在內作聲心脉芤積血在於胸中氣上則吐之氣滯則下交之病也溢關骨

素問五運
 行大論岐
 伯曰南方
 生熱上生
 火火生苦
 苦生心
 生血血生
 脾其在天
 為熱在地
 為火在体
 為脉在氣
 為急在藏
 為心其性
 為暑其德
 為頭其用
 為燥其色
 為赤其化
 為茂其虫

痛心煩燥更兼頭面赤
 燥如驛驛赤色見於頭面是心
 熱熱之候發越見於身者也是心
 面色與心同
 也有風有熱故致燥痛
 面同心色而紅赤也
 微寒虛惕心寒熱而不足則見
 微脉是心火又傷肺金水來輔金心
 畏其水主寒而虛傷故寒熱交作也
 心脉急則痛不通金受火邪則滋病不痛也
 數甚則為急急為氣急小腸乃心之腑心脉急主小腸
 氣急疼痛二便
 不得通利也
 實大相兼并有滑舌滑心驚語話難
 實大而滑謂之實邪火中有土則水不能制火而火邪
 愈甚甚則熱極而生風致令舌不活動而心中驚惕語
 言蹇也
 單滑心熱別無病
 之正邪
 謂
 滑無心力不多言
 脉

羽其政為見瀆則心經虛弱而言語艱明其令聲沉緊心中逆冷痛心脈沉

蒸其更炎邪于水來乘火謂之賊邪心氣受邪弦時心急又心

熾其青痛必發痛其心痛也朝發暮死夕發旦死弦時心急又心

熾其志為此承上沉緊心中逆冷痛而言弦時乃肝邪于心致

喜傷心懸令拘急又心懸仍指賊邪而言水來剋火故心懸如

恐勝喜熱病飢也心懸如病飢見

傷氣寒勝靈樞腎經是動則病

鹹勝苦靈樞和氣

靈樞和氣藏肺病形

篇曰心肝急甚者為

痠微急痠微急

為心痛引之實也則宜瀉之

背食不下腹甚為狂

笑微緩為伏梁在心

上下行時墮血大

甚為喉啞微大為心

痺引背善決出小甚

為善熾微小為消瘴

滑甚為善渴微滑為

心前引眩小腹鳴滿

甚為瘡微瀦為血溢

維厥耳鳴頭疾

見瀆則心經虛弱而言語艱

沉緊心中逆冷痛心脈沉

邪于水來乘火謂之賊邪心氣受邪

必發痛其心痛也朝發暮死夕發旦死

此承上沉緊心中逆冷痛而言弦時乃肝邪于心致

○心實候歌

背膺胛脇盡疼酸笑不休時口舌乾此候有餘瀆減損

報君莫悞作虛看病源曰心氣盛為神有從則病骨內

痛喜笑不休是心氣痛兩脇支下痛膺背胛胛間痛兩脇

○心虛候歌

驚悸憂悲顏色少舌根多強背腰疼此為不足宜加補

若瀉之時病愈增病源曰心氣不足則骨腹脹脇下與

強善憂悲是為心腰背相引痛驚悸恍惚少顏色舌本

○心色脉歌

面赤心煩仍喜笑掌中多熱口中乾脉宜緊實而兼數

若是沉濡療亦難經曰心病者外證面赤口乾喜笑其

煩心心痛掌中熱其脉當緊實而數反得沉濡者

○心中風歌

心中風時惟偃卧汗流唇赤灸心膻灸一

百壯青黃白黑唇

肝臟之圖



靈樞本神
篇岐伯曰
心藏脈脈
舍神心氣
虛則悲哀
則笑不休
靈樞五邪
篇云邪在
心則病心
痛喜悲時
脈什視有
餘不足而
調之其輸
也

和註釋評林

肝臟二卷

間見縱遇泰和亦少甦

聖惠方云夫肝虛之人脈理昧

少陰之經則心神顛倒言語蹇澁舌強口乾面赤頭痛
翕翕發熱胸背拘急手心熱盛但多僂卧不得傾側必
悸汗出恍惚不定皆風邪傷於心經所致若唇
間青黃白黑面目間時時掉動者則不可治也

○心積氣歌

伏梁之疾在石頭如臂連臍病可憂此腎傳心心受肺

因而積結在深秋心之積曰伏梁起臍上大如臂至心
得之腎病傳心心傳肺秋肺適旺不受邪復欲還腎腎
不受故留結為積故知伏梁以秋月庚辛日得之也

○肝臟歌

肝臟應春陽連枝膽共房宿也肝為木而應春時而發生於寅主勇斷肝為卯主虛驚

連枝即心臟弟兄之義共房為寅主勇斷肝為卯主虛驚

色青形象木位在東方

目牽筋爪運將肝藏血而為血海故能含血其候在目

時生怒順候脉弦長肝屬木而應春脉當弦長乃為

味酸宜所納麥穀應隨糧木

實夢山林樹積因肥氣得

細草芒木之系為草故虛看細草芒

杯覆脇隅傍經曰肺病傳肝肝當傳脾脾季夏通旺旺

覆積名曰肥氣以季夏成已日得之狀如翠羽身將吉

顏同枯草殃肝臟色青翠羽色青而紅枯草色青而白

兩分行肝重四斤四兩左三葉

○肝脉歌

肝旺於春象木榮弦長之脉是安寧浮洪為實虛沉滑

時上為歲

類草木其

畜雜其谷

麥其應四

時上為歲

類草木其

畜雜其谷

麥其應四

時上為歲

類草木其

肝脉主病之圖



○肝脉主病歌

肝軟并弦本沒邪
肝軟并弦乃
微弦也名曰
平脉此乃順候
故無邪氣已後
皆言肝緊因筋
病脉也
急有此此肝脉
則筋脉必細看
見拘急也
浮大更兼實赤
痛昏昏似物遮
仔細看得肝脉
浮大而實是木

肝脉見三部圖

寸關尺

弦由肝有餘

怒氣滿胸常欲叫
目疼痛苦痠
翳腫子淚如珠

三部俱弦肝有餘
中疼痛苦
肝好怒肝
肝盛則肝
肝有餘則
肝有餘則
肝有餘則

星是以春氣在頭也其音角成數八是以知病之在筋也

微短之時乃是刑
得浮濇而短是肺乘肝
十死不治反得浮大而洪是心乘肝
反得沉濡而滑是腎乘肝
而大是脾乘肝為土剋木
土畏木雖病不死

素問五運 行大論岐 伯曰東方 生風風生 木木生酸 酸生用肝 生筋筋生 心其在天 為玄在人 為道在地 為化在生 五味道生 志生神 志生氣神 在入為風 在地為木 在休為筋 在氣為木

中有火火乘木子乘母為實邪故主 溢関寸口兩相應 眼赤昏痛如物遮蔽宜當瀉心火

目眩頭重與筋疼 疾故目眩頭 重與筋疼 不歸宗或上行而吐血血不養病則筋緩不能自維持

滑因肝熱連頭目 滑因肝熱連頭目 乃肝家

滑因肝熱連頭目 滑因肝熱連頭目 乃肝家

滑因肝熱連頭目 滑因肝熱連頭目 乃肝家

滑因肝熱連頭目 滑因肝熱連頭目 乃肝家

滑因肝熱連頭目 滑因肝熱連頭目 乃肝家

滑因肝熱連頭目 滑因肝熱連頭目 乃肝家

滑因肝熱連頭目 滑因肝熱連頭目 乃肝家

滑因肝熱連頭目 滑因肝熱連頭目 乃肝家

滑因肝熱連頭目 滑因肝熱連頭目 乃肝家

滑因肝熱連頭目 滑因肝熱連頭目 乃肝家

滑因肝熱連頭目 滑因肝熱連頭目 乃肝家

滑因肝熱連頭目 滑因肝熱連頭目 乃肝家

滑因肝熱連頭目 滑因肝熱連頭目 乃肝家

滑因肝熱連頭目 滑因肝熱連頭目 乃肝家

滑因肝熱連頭目 滑因肝熱連頭目 乃肝家

滑因肝熱連頭目 滑因肝熱連頭目 乃肝家

滑因肝熱連頭目 滑因肝熱連頭目 乃肝家

滑因肝熱連頭目 滑因肝熱連頭目 乃肝家

滑因肝熱連頭目 滑因肝熱連頭目 乃肝家

滑因肝熱連頭目 滑因肝熱連頭目 乃肝家

滑因肝熱連頭目 滑因肝熱連頭目 乃肝家

滑因肝熱連頭目 滑因肝熱連頭目 乃肝家

其性為眩 其德為和 其用為動 其色為蒼 其化為榮 其生毛其 改為散其 令宜發其 變推拉其 骨為損其 味為酸其 志為怒怒 傷肝悲勝 怒風傷肝 燥勝風酸 傷筋辛勝 酸

作難目暗生花不耐看 則肝氣虛故目暗 甚浮筋弱身無力遇此還須四體癱

是心脈見於肝部木生火火旺則子乘母致肝虛而 血少不能營血於四肢所以筋弱無力終為癱緩也

○肝實候歌

脇疼目赤偏多怒頰腫頭旋耳不聰此是肝家之實候

瀉之方見有神功 瀉之方見有神功 瀉之方見有神功

瀉之方見有神功 瀉之方見有神功 瀉之方見有神功

瀉之方見有神功 瀉之方見有神功 瀉之方見有神功

瀉之方見有神功 瀉之方見有神功 瀉之方見有神功

瀉之方見有神功 瀉之方見有神功 瀉之方見有神功

瀉之方見有神功 瀉之方見有神功 瀉之方見有神功

瀉之方見有神功 瀉之方見有神功 瀉之方見有神功

瀉之方見有神功 瀉之方見有神功 瀉之方見有神功

瀉之方見有神功 瀉之方見有神功 瀉之方見有神功

瀉之方見有神功 瀉之方見有神功 瀉之方見有神功

瀉之方見有神功 瀉之方見有神功 瀉之方見有神功

瀉之方見有神功 瀉之方見有神功 瀉之方見有神功

瀉之方見有神功 瀉之方見有神功 瀉之方見有神功

靈樞邪氣
藏腑病形
篇曰肝脉
急甚者為
惡言微急
為肥氣在
脇下若覆
杯緩甚為
善嘔微緩
為水瘕痺
也大甚為
內癰善嘔
衄微大為
肝痺閉縮
欬引小腹
小甚為多
飲微小為
消瘠滑甚

勸君加補病方除
病源曰肝病不足則雙目不明兩脇拘急筋挛不得大息瓜甲枯面青善

○肝臟色脉歌
恐如人將捕之其肝氣之虛宜補也

面青筋急或多嗔閉目惟思不見人強急而長脉相稱

浮而短濇救無因
經曰肝病若閉目不欲見人者當得脉強急而長反得肺脉浮而濇短者

死肝為木肺為金肝病得肺脉五行為金尅木故曰死

又假令得肝脉其外症善緊面青善怒其內蓋臍左有

動氣按之牢若痛者其病四肢滿閉淋

漫便難轉筋有是者肝也無是者非也

○肝中風歌
肝風踞坐不低頭唇目俱青瘰可瘳
灸肝膈一百壯目若一黃

兼一白神丹雖下愈無由
聖惠方曰夫肝中風者是体虛之人發理開疎肝氣不足

風邪所傷也其筋脉拘挛手足不能動風入肝踞坐不

得低頭背脊強直兩脇脹滿目眩心煩言語蹇澁是其

候也唇目俱青面色黃者可治若唇青而目一黃一白者不可治也

○肝積氣歌
肝之積氣為肥氣覆處如杯左脇邊瘕瘕連年仍發

此因季夏脾生
經曰肝積曰肥氣在左脇下覆如杯有頭足久不愈令人癢逆瘕瘕連

年不止以季夏戊巳日得之何以言之肺病傳肝肝當

傳脾脾季夏適旺旺者不受邪肝復欲還肺肺不受故

留為積是知肥氣以夏月戊巳日得之也

為瘕瘕微
滑為滿溺
滿甚為溢
飲微滿為
痰寧筋痺

又曰主胃脾木

叔和詩經評林
標其附足
附依於兩
味鹹歸
霍也
言落離也
外則味鹹內則應骨

大陽勝晚
其支味曰
巨陽其精
賁豚在賁
下
完二者自
沉滑當時本
然相隨也
藏之脉無
他千也
而長土勝水也
滑今反浮緩是土來乘水故曰厄在脾也
形似炭煤危
之道也炭煤者黑而黃黑者水也黃者土也
土也是士來剋水乃七傳死同故曰危
冷即多成唾焦
煩水易虧
曰焦煩張世賢曰水盛則火成火成則焦煩焦煩則津液衰而

素問靈樞
秘典命岐
伯曰腎者
作強之官
伎巧出焉
金匱真言
曰此風生
於冬病在
腎俞在腰
股又云冬
善病痺厥
曰焦煩張世賢曰水盛則火成火成則焦煩焦煩則津液衰而

喜飲
奔豚臍下積究竟骨將痿
狀或上或下無時久不已令人喘
逆骨瘦少氣以夏丙丁日得之
實夢腰難解虛行溺

水濁
經曰腰者腎之腑腎邪實則精血流滯而不通故
夢中腰有繫女子二七經脉行大冲脉盛兩事以
時下故有子腎氣虛則夢一
斤餘二兩脇下對相垂有腎

兩枚共重二斤二兩相對垂於左右繫古曰人之
內腎與外腎相通內腎曰水外腎曰木是為子母

○腎臟脉歌
腎旺於冬配水行沉濡而滑是平安弦長是實虛浮短

緩大而浮病少生
病源曰腎水冬旺其脉沉而滑者曰
平脉也反得大而阿阿緩者為脾之

乘腎土之剋水為大逆十死不治反得浮濇而短者是
於腎開竅
十二陰藏
肺之乘腎母之剋子為虛和雖病可治反得弦而長者

又云此有
黑色入通
於腎開竅
十二陰藏
肺之乘腎母之剋子為虛和雖病可治反得弦而長者

藏於精者
春不病温
又云此有
黑色入通
於腎開竅
十二陰藏
肺之乘腎母之剋子為虛和雖病可治反得弦而長者

夫精者身
之本也故
藏於精者
春不病温
又云此有
黑色入通
於腎開竅
十二陰藏
肺之乘腎母之剋子為虛和雖病可治反得弦而長者

精者身
之本也故
藏於精者
春不病温
又云此有
黑色入通
於腎開竅
十二陰藏
肺之乘腎母之剋子為虛和雖病可治反得弦而長者

精者身
之本也故
藏於精者
春不病温
又云此有
黑色入通
於腎開竅
十二陰藏
肺之乘腎母之剋子為虛和雖病可治反得弦而長者

精者身
之本也故
藏於精者
春不病温
又云此有
黑色入通
於腎開竅
十二陰藏
肺之乘腎母之剋子為虛和雖病可治反得弦而長者

精者身
之本也故
藏於精者
春不病温
又云此有
黑色入通
於腎開竅
十二陰藏
肺之乘腎母之剋子為虛和雖病可治反得弦而長者

精者身
之本也故
藏於精者
春不病温
又云此有
黑色入通
於腎開竅
十二陰藏
肺之乘腎母之剋子為虛和雖病可治反得弦而長者

精於腎故是肝之乘腎子之乾母為實邪雖病不能死而可少生矣
病在谿其洪者是心之乘腎為微邪雖病不能死而可少生矣

腎脈見三部圖



遲由腎臟寒

皮膚燥澁髮毛乾

夢見鬼神時入水

覺來情思即無懼

○腎脈見三部歌

三部俱遲腎臟寒皮膚燥澁髮毛乾
三部脈皆遲者何也緣腎獨寒故母能令子實子能令母虛腎水乃肝木之母肝木乃心火之母謂水能生木木能生火則三部之木各得其宜今水不能生木木不生火是火為木之子木為水之子心肝皆虛必貽害於母矣故腎臟寒也
腎寒則虛敗以致肌膚毛髮燥澁而焦枯矣(張世賢曰遲屬陰脈遲甚則腎臟有寒經曰教者腑也遲者臟也數則為熱遲則為寒諸陽為熱諸陰為寒寒則腠理閉而津液不通故皮膚不滑潤而髮毛皆乾此腎不足也內經曰腎主五液腎家不足則五液衰少)
 夢見鬼神時入水覺來情思即無懼
鬼神與水腎家不足者多夢之腎寒陽盛則夢神鬼墮水夢畢而覺則驚恐而神思不寧故情思無歡也

○腎臟主病歌

類水其蓄
 其應四時
 上為星辰
 之醉而便
 內也是以
 知病之在
 骨也

腎脈主病之圖



腎散腰間氣尿多

澹滑并其中有聚

散聚散且無憑者

腎之臟腎脈散則

腰間氣滯不通腎

部見澹脈則腰痛

若澹滑則多尿其

中者或聚或散也

無憑者失平實滑

常之候也

小便澀淋痛澹

腎部脈實而滑

乃心經和熱也

實

實

實

實

實

實

實

實

實

實

實

行大論岐伯曰北方生寒主水色黑其脈沉

脈濡精頻漏恍惚夢視多腎脈見澹主傷精精血有損

夢寐顛倒也小腸疝氣逐夢裡澹江河承二文澹脈而言小

臟無干蓋小腸屬火腎屬水二者地位相近腎臟虛實

寒則能勝之故患小腸疝氣夢澹江河水不足也

大膀胱熱小便難不通此陽來乘陰濕熱在下主膀胱

有熱故小便澹滑弦腰脚重沉緊痛還同沉言風濕之脈

赤澹不通風濕則發腫故見重風寒則單勻無病憊

血凝故作痛還同俱在腰脚單勻無病憊腎脈沉濡而

而勻平謂之順浮緊耳應聾池氏曰腎脈浮緊主腎臟

候所以無病以耳無聞矣

色為黑其

用為關其

德為寒其

化為肅其

耳無聞矣

手其政
為靜其令
關其變凝
測其青冰
覺其味為
鹹其志為
恐上傷腎
思勝恐寒
傷血燥勝
寒并勝臍
天樞和氣
藏研病形
痛曰腎脈
急甚為骨
癩疾微急
為沉微奔
脈是不收
不得前也

○腎實候歌

腹膨體腫仍飧泄汗出憎風面目黧黑不欲言兼少氣
有餘瀕瀕莫狐疑腎氣盛為志有餘則病腹脹飧泄喘
咳汗出憎風面目黑黃是腎氣之實
也則瀉
之矣

○腎虛候歌

眇中清冷脊中疼耳內嘈嘈復又聾厥逆無時小便變
鹿茸巴戟有神功玉機真論曰冬脈不及令人心懸如
病眇中清脊疼小便變眇眇
季脇之下夾脊兩傍空軟腎外
當眇故眇中清冷宜補腎虛也

○腎臟脉色歌

面色黑時仍善艱泄而後重足多寒脉沉而滑弦堪治
緩大相兼始得安經曰病腎者其外面腎善悲其為症
濟下有動氣按之牢若痛其病小腹
急痛下重足胫寒而逆其脉當沉滑而反得緩
大者死然腎屬水緩脉屬土土剋水故曰死也

○腎中風歌

踞而腰痛風傷腎視脇兩邊未有黃如此可醫宜灸脇
灸脇膺聖惠方曰夫腎氣虛弱風邪
所侵則踞而腰痛不得悅仰
一百壯面如土色定知亡肝侵則踞而腰痛不得悅仰
或時冷痺或時偏枯兩耳虛鳴語聲渾濁而多浮肌骨
節酸而疼志意弦昏喜怒好忘肌色黧黑身體沉重多
汗惡風隱却不刺則是腎中風之候也視脇之左右未
有黃色者如此可治宜灸脇也若有黃面色如土者則
不可治定
起、則且知必亡矣

又口生瘡

承安二天

右手寸口
手大阴肺

肺臟歌

肺臟最居先大腸通道宣

肺為諸臟之華蓋躡居各臟之上用為各經之始故曰居

先肺主氣大腸乃肺之府而

行氣為傳送之官得肺氣而宣化方能引導傳送也

金屬五行牽

肺居兌方而屬金以八卦論之居于兌地五行論之木水火土皆起於金也

與毛相應

肺主內氣外榮於皮毛故曰相應魂將魄共連

陰之精肝藏魂肺藏魄動而陰靜

魂遊而魄守陰陽俱喪魄不收而

魄其味辛

其液涕其音商其卦兌其數九

鼻聞香臭辨壅塞氣相煎

肺有病則鼻中壅塞而邪氣相逼故不通

變通為咳

語過多成嗽

精息貫在

肺主氣語言過多則氣傷矣

瘡浮酒灌穿

右脇以

酒過多則滋熱傷肺而皮分生瘡故曰瘡浮酒灌穿

秘典論岐

金凡痛癢瘡瘍皆屬心火是知肺金

相傳之官

命難全

治即出焉

本積息貫患乘春

論曰西風

右脇邊

主本秋病

在肺俞在

右脊又云

汗以春適旺旺者不受邪肺欲復還心不肯

秋氣者病

瀋短反即大洪弦

在右脊不

受故留結為積乃知息貫以春甲乙日得之

云秋善病

實夢兵戈競虛行涉水田

風癘又云

脈屬木愈生火而侮金也

西方白色

脈屬心火火剋金又蕪弦

又口主

實夢兵戈競虛行涉水田

示言

卷

十

入通于肺
開竅于鼻
藏精于肺
故病在背
其類金其
畜馬其應
四時上為
大白星是
以知病之
在皮毛也

主殺肺氣實故夢兵戈相競北方屬水
乃金衰墓之鄉肺氣虛故夢涉於水田
三斤三兩重六
葉散分懸
肺重三斤三兩凡六葉
分散而懸於各臟之上

○肺脉歌

肺屬於金旺在秋脉浮濇短體無憂虛須緩大沉濇實

洪大而長病少瘵
病源曰秋金肺旺其脉浮濇而短是
曰平也反得洪大而長者是心之乘

肺火之剋金為大逆十死不治反得沉濇而滑者是腎
之乘肺子之剋母不治自愈反得緩大而長阿阿者是
脾之乘肺母之剋子雖病自愈反得弦而長者
是肝之乘肺乃木剋於金而為微邪雖病自愈

○肺脉見三部歌

三部俱浮肺臟風
關尺二部俱浮是火來乘金金受火
剋則金衰不能制木主肺臟有風勿

肺脉見三部圖



聽子曰命門火生
脾土脾土生肺金
肺金火旺所
以肺獨有風

鼻中
多水唾稠濃
有熱

則鼻中多水肺藏
有風必浮痰浮於
面是金受火剋則
不能生木以致鼻
流清涕也

壯熱惡
寒皮肉痛頰乾雙目淚酸疼

寒皮肉痛頰乾雙目淚酸疼
三部脉浮乃肺受風邪風
邪干肺則壯熱惡寒風能

勝濕燥熱為患故皮肉作痛肺系十頰肺病則燥故頰
乾金衰不能制木木火俱盛故雙目流淚而痰痰紫古

曰手足陽明合併經同故目病此症不可
發汗利小便但以清二之藥治之而愈

此不言言本

肺論二卷

三

飲其至介內熱不得外泄熱在自寒在外故內馬骨蒸外馬皮毛

其政為劫皆虛寒熱兩相交作也潔古曰病多寒熱者為難治服

其令霧露熱藥則消肌肉服涼藥則退飲食故知肺病久則為勞多寒熱而難治也

○肺實候歌

背脊股脛皆疼痛喘嗽仍兼上氣時此是肺金之大過

急須着瀉不宜遲病源曰肺氣盛有餘則病喘嗽氣急背脊痛不至尻陰股膝脛皆痛是謂

肺病之實也則宜瀉之矣

○肺虛候歌

呼吸之間仍少氣咳而見血體難任病聲兼有如何療

針藥宜先補大陰病源曰肺氣不足則少氣不能大息耳聾盜汗是謂肺氣虛也則宜補之

○肺臟色脉歌

吐衄之間血併流或時喘咳或悲愁脉如沉細方為吉

洪大而牢病可愛經曰病若吐血復衄血者脉當沉細而反浮大而牢者死然浮大者心脉

也心屬火肺屬金水火相剋故曰死假令得肺脉其外

症面白善恐悲愁不樂其內症臍右有動氣按之牢若

痛其病喘咳洒淅寒熱有是者乃肺也無是者非也

○肺中風歌

肺風偃卧胸中滿短氣其人胃悶多口鼻白時尤可治

灸肺腧聖惠方曰夫肺中風者由腠

色黃欲救柰伊何理開疎血氣虛弱風邪所侵

傷於臟腑也肺主氣氣為衛衛為陽陽氣行於表榮華

於皮膚若衛氣虛少風邪相傳則骨滿短氣胃悶汗出

滑為上下

貢上氣微

滑甚為息

小為消痺

甚為泄微

其味為辛 其志為憂 其色為白 其液為涕 其聲為哭 其動為喘 其靜為息 其脈為浮 其病為咳 其死為喘 其治為瀉 其藥為麻 其食為辛 其味為苦 其性為燥 其氣為熱 其味為辛 其志為憂 其色為白 其液為涕 其聲為哭 其動為喘 其靜為息 其脈為浮 其病為咳 其死為喘 其治為瀉 其藥為麻 其食為辛 其味為苦 其性為燥 其氣為熱

引勝

若鼻息肉

不通後甚

為多汗微

緩為痿痠

偏風頭以

下汗出不

可止六甚

為浮腫微

大為肺痺

引胸背起

惡日光小

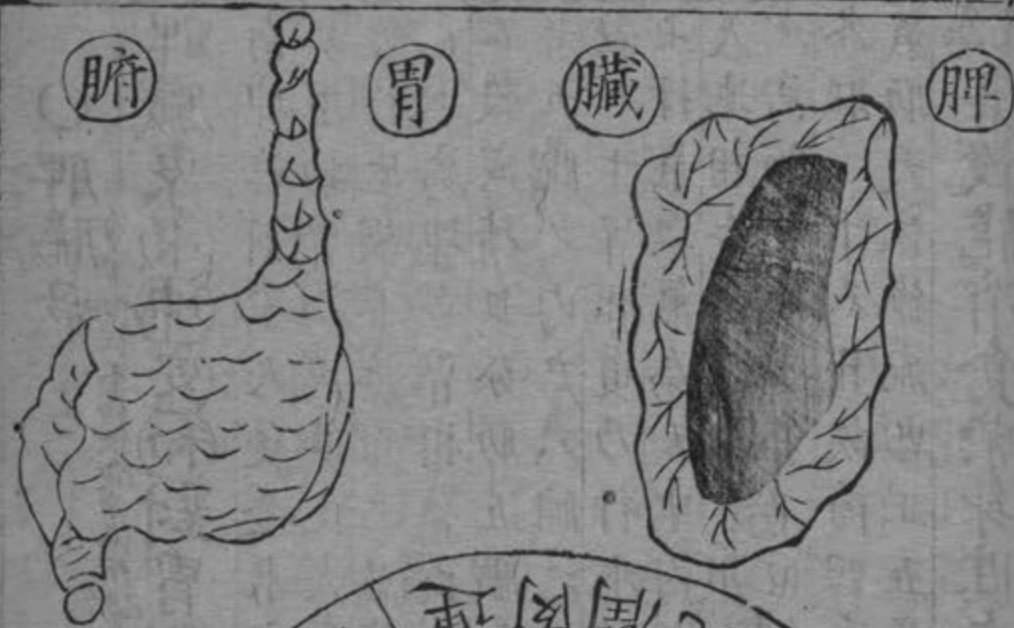
甚為泄微

小為消痺

滑甚為息

貢上氣微

脾臟之圖



亦承言... 出血瀉甚 為嘔血微 瀉為鼠瘦 在頸支脈 之間下不 勝其上其 應善瘦矣

喘吸無神語聲斷絕身體沉重四肢痿弱其脈浮數者是肺中風之候也自眼鼻下至唇白色者可治也色黃者不可治之也

○肺積氣歌

肺積如杯號息賁右邊脇下是其真令人喘欬兼寒熱

心病傳來蓋是春

經曰肺之氣曰息賁在右邊脇下大如杯久不愈令人洒淅寒熱喘欬發

肺壅以春甲乙日得之何也心病傳肺肺當傳肝肝以春適旺不復邪肺復欲還心心不受故留為積是謂息賁以春甲乙日得之

右手關土

足大阴脾

藏却為人

夫屬勾陳

中央戊己

土王藏智

肌肉勞倦

溫外候在

唇口其神

意其志思

其声歌其

色黃其臭

其液涎其

音宮其卦

坤其數五

其變動為

其其腑足

○脾臟歌

屬於胃位不為飲食勞倦所傷也

脾臟象中坤安和對胃門

張世賢曰脾屬土位居金木水火之中八卦論之寄旺西

南坤位前木火後金水亦居于中故象中坤其體靜而其用動胃為戊其化火象於天其氣熱脾為己其化濕象於地故下熱而上濕其氣相通故對胃門索古曰脾已土屬坤與胃相合戊火已土溫之與熱相薰蒸能化五穀成精血分助五臟也故脾和則胃行之脾化之胃者五臟之內戶六腑之樞胃和是表脾和是裏安和則穀入于胃脉道乃行水行于經其血乃成脾主裹血胃主行氣血氣為天地內經曰六戊為天門六己為地戶天地相合化旺時隨四季自與土為根脾屬土土於辰戌丑未之月後成萬物也

○右手中指脾脉歌

右手中指連脾四十五動無諸疑

脾脉診得四十五動不見止脉乃平

脉無病無急動名為脾熱極食不能消定若斯動而數

疑慮也即六數七極熱生多也故脾欲知疾患多為冷指下尋

之慢極遲吐逆不定經旬日胃氣衝心得幾時

脉來緩慢遲鈍

之極是水火不相既濟脾無生養故脾病多因寒冷所致脾脉本緩傷於寒冷其脉遲緩愈甚必嘔吐咳逆十日已上不止胃氣必至冲心心之君火受傷半日死

○右手尺部命門脉歌

右手命脉三指下四十五動不須怕

命門脉屬火以候四十五動不見止

動則病強食則嘔胃腕痛腹脹善噫後從氣則快然如交身休重主脾泄病者舌本煩燥不能動搖食不下煩心心下急痛瀉瀉泄水閉黃疸不能臥強立皮膚內腫脈足大指不用盛者可大入迎者可小迎也心主乎脈

陰心包絡 脈則不必 一十九動默然沉百死無生命絕也十九動輪在肝

熱臂肘掌 指也木絕則火亦絕故曰百無一生也 指下急急動

急腋腫胸 脇皮滿心 如弦腎臟有風由莫治弦脈肝脈也木主風命門七動

赤目黃睛 笑不休肝 沉沉更不來努力今朝應是死就本經笑起動數五動

病煩心 却見沉沉腎水亦腎水自尅相火其死也必矣

者寸口大人 迎虛者寸 小人也

三部九候歌 浮中沉脈為三部一手分明九候存表裏陰陽三部內

大都俱以胃為根經曰脈有三部九候名何主之然三部者寸關尺也九候者浮中沉也上

部法天主胸已上至頭之有疾也中部法入主膈至膈已上有疾也下部法地主臍已下至足有疾也楊氏云

子當愈不死反得沉濡滑者是腎之乘脾水尅於土為微邪病當愈也

脾脈見三部圖

寸 關 尺

緩由脾家熱

齒腫斷宣注氣纏

口臭胃翻長嘔逆

寒熱時時少心力

脾脉主病之圖



實而浮是土中
有火能化物
故清中而脾胃
皆虛脾氣通於
口土受火邪則
濕者燥矣雖飲
水而口亦乾雖
多食而肌亦虛
由其不能單滑
脾家熱口臭氣
多龐胃行氣胃
熱則氣龐
今言胃家者脾
胃相連也瀆
即非多食食不

○脾脉見三部歌

三部俱緩脾家熱口臭胃翻長嘔逆
緩為陰脉諸陰為
寒今緩脉見於三
部而和以為脾家熱者何也然緩脉屬土土能制水
水衰則火必獨炎所以脾家有熱脾氣通於口脾熱則
口臭脾胃相連虛熱上壅
故胃翻騰而常帶嘔逆
 齒腫宣注氣纏寒熱時時
 少心力脾土燥熱不能生養肺金而腎水無火氣以受
脾土乘腎氣虛枯無精血以蔭乎骨髮故牙齒
宣露毛髮焦枯張世賢曰胃經入于下齒胃熱則齒腫
斷宣熱在肌肉故注氣纏火來土位故時時寒熱相併
而少力也

○脾脉主病歌

脾脉實兼浮消中脾胃虧口乾饒飲水多食亦肌虛

作肌膚

瀉脉見於脾部是子來母位實和為患故能多

散不能停心主血心虛則血少今脾脉見瀉是心火虛

致令脾上無生氣不能宣化水穀故

不能食矣問能飲食亦不生肌肉也

微浮傷客熱來去

作微踈

脾部脉微而浮是外之風和熱毒客舍於脾也

非本經之正病故尔熱作止如客之往來而來

去微踈但安其脾

有緊脾家痛仍兼筋急拘欲吐即不

吐冲冲未得蘇

緊乃肝脉肝脉見於脾部則木來就土而

筋故拘急欲吐不吐即嘔逆也嘔逆則其氣即擾亂於

脊中而冲冲

若弦肝氣盛妨食被譏謀

脾部脉弦乃肝

未得蘇快也

大實心中痛如邪勿

妨於食被譏謀者被肝和為害也

帶符

脾脉大實乃土中有火火性上炎心位脾上故曰

中作痛脾部脉大實而心中作痛者火也

孤

脾脉溢閑而湧於寸部主本臟之液從口而出其因

風傷故

○脾實候歌

腹脹更兼瘦不利足痿身重更饒飢四肢不舉脾為實

瀉則誠宜補則非病源曰脾氣盛為形有餘則病腹脹

下痛是為脾氣之實也宜瀉之

○脾虛候歌

腹脹腸鳴吐逆多食嘗不化病如何更兼洩痢無時有

入而還出

膈中食飲

痰微急為

急甚為痰

膈口脾脉

腦腑病形

後沃沫緩其為痿癱微緩為風急宜補益之時氣始和病源曰脾氣不足則四肢不收飲食

若無病大用心慧然痿四肢不補之

○脾臟色脉歌

節疼體重面痿黃泄利無時飲食妨沉緩細微皆不畏

弦長緊大命須亡經曰脾病者外症面黃善噫善思善

其病腹脹滿食不消躄重節痛急情嗜卧四肢不收

○脾中風歌

踞而腹滿吐痰涎身若通黃灸灸脾臟一百壯可痊手足青時

脾已壞不須醫療命難延聖惠方曰夫脾氣虛弱肌肉

入於足大陰之經則令身躄怠惰多汗惡風舌強言語

醉手足不能動盪其脉浮緩者是其候也

○脾積氣歌

積在脾家名痞氣盤於胃管使人慵肌膚羸瘦成黃疸

此病傳來自季冬經曰脾之積曰痞氣在胃傍大如盤

傳脾脾當傳腎腎以冬旺旺者不受邪脾復還肝肝

○五臟六腑所合歌

心合小腸肝合膽脾連於胃腎膀胱命門却向三焦配

肺臟還歸對大腸經曰小腸者心之腑大腸者肺之腑

焦其卦乾陽三焦上

子以繫包其腑手少

同氣男子以藏精女

心包絡主藏心與腎

門一名手心主一名

火一名神門部屬相

右手尺內手厥陰命

中焦其卦艮下焦其卦坤也蓋手心主與三焦脉曰手少陽及命門合手心主有名而無藏三焦有位而無形故一經以為之表裏也

臟腑病證歌

病欲見人亦欲寒此為腑病作陽看欲溫不見人寒者

屬臟為陰不一般經曰病有欲得溫者有欲得寒者有欲得溫而不欲得見人者病在臟也何以言之腑者陽

欲得溫而不欲得見人者病在臟也何以言之腑者陽陽病欲得溫又欲閉戶獨處惡聞人聲故以別其藏腑之病也

心肺脉歌

心肺俱浮何以別浮而散大本於心若還短濇而浮者

此脉須知屬肺金心肺俱浮何也然浮大而散者心也浮而短濇者肺也楊氏曰細而遲往

來須自散或一止名之曰濇也

肝腎脉歌

肝腎俱沉理要窮牢而長者起肝中按之濡弱沉之實

腎脉元來自不同經曰肝腎俱沉何以別之然牢而長者肝也按之濡者指不足者腎也楊

氏曰按之竟極堅者曰牢按之不足者曰實

餘曰濡大而長按之隱指幅上然者曰實

皆脈者不離于病五藏皆端正者利得人心五藏皆偏傾者邪心而善盜不可以為人平反覆言語也

藏皆堅者無疾五藏皆少病者心焦大怒憂五藏皆大者後干事難使以憂五藏皆高者好言妄措五藏皆下者好出入下五藏皆堅者

皆脈者不離于病五藏皆端正者利得人心五藏皆偏傾者邪心而善盜不可以為人平反覆言語也

河叔和圖註釋義脈訣評林捷徑統宗卷之三

鑿王氏秘傳叔和圖註釋義脈訣評林捷徑統宗卷之三

○七表八裏脈總論

此謂一部之脈相生相尅遂分五和剛柔相逢則或甚或微遂成十變又云五臟之脈各有五和而五和各分剛柔和變二五為十故一臟之脈有

七表者。浮。芤。滑。實。弦。緊。洪也。八裏者。微。沉。緩。濡。遲。伏。濡弱也。七表陽也。八裏陰也。表脈多見於左。而客隨主變裏脈多見於右。而主隨客變。左手三部所主溫風寒也。溫風寒病得於外。右手三部所主燥濕暑也。燥濕暑病生於內。此脈法之大槩。及其互相變見。或表脈見之於右。或裏脈見之於左。或陰陽更相乘。或陰陽更相伏。或一脈為十變。脈理精微。非一言可盡。然其要不起乎陰

十變也

陽五行而已。表脉有七。裏脉有八。共十五脉也。五行分

之。各得三脉。三五一十五也。浮瀦弱屬金。弦緊伏屬木。

滑沉濡屬水。芤實洪屬火。微緩遲屬土。每三部俱有輕

重之分。至於五行。當更相平。一有不平。病即見焉。或曰

謂內傷則善矣。謂外感莫或之。當即殊不知天地之間

六氣依於五運。人身即小天地。外邪所感。莫不從其類

而見焉。假令外感風温。則木火有餘。而土金不足。水不

能制乎火矣。外感乃外邪所感。致五行不平也。內傷乃

五臟自傷。五行自不能平也。先明金木水火土之理。次

察虛實賊微正之邪。更復辯其部分之浮中沉。而又當

詳審乎主脉客脉之相合。何為主。弦洪瀦緩沉是也。何

為客。本部不應得之脉皆客也。能如是。然後內傷外感。

主客標本之病。是者是非者非。夫何差錯之有。

○七表脉交變畧例論

索古曰。七表脉者。是客邪來傷主。乃陰乘陽也。其證若

身熱惡寒。是外陽而內陰見也。七表脉但熱而不惡寒

者。是內外皆陽也。七表證自汗惡風。却得八裏脉者。當

用麻黃桂枝各半湯。如八裏證自汗惡風。得七表脉亦

又曰五臟之脉。病於相尅。自病為正。和病為和。後生實和。後來為生。我虛和從。勝米為微。和我尅從。所不勝未。為賊和尅。我正和以。

經取之實。雖邪病自。愈邪雖病。可治微和。雖病即瘥。賊和逆。十死不殆也。



文口主學平本

水決三卷

凡脈有三
陽三陰浮
為長為三
陽沉短滿
為三陰沉
而滑者為
一陰一陽
沉滑而長
為一陰二
陽浮滑而
長時一沉
滿為一陰
一陽浮而
高者為一
陽一陰長
而沉滑為

二陽二陰
沉滿而短
時一浮滑
為一陽三
陰名以所
在名逆順
也
浮之損小
沉之實大
為陰盛陽
虛沉之損
小浮之實
大為陽盛
陰虛此以
浮沉為陰
陽也又來
疾徐上實
下虛來往

用桂枝麻黃各半湯。有汗不惡風者。黃芪白朮黃芩湯。
無汗不惡寒者。葱豉湯。脈如浮滑而長為三陽。禁不可
發汗。經曰陽盛陰虛。汗出而死也。仲景曰脈浮當汗三
陽當汗者謂陽中有陰。夫表者是陽分也。脈浮亦陽分
也。浮脈客陰也。故當發汗且陽中有陰者陽乃榮衛之
分。客陰自外而入。居之故宜耗出而發去之。經曰在上
者因而越之。此說非謂陽中有形跡之陰是。陽中客邪
之陰居其表也。夫三陽之表是三陽標也。無形經絡受
客陰乃表之表也。為陽中陽分也。宜發去客陰之邪。故

前說陽中有陰當汗。若是三陽之裏是三陽本也。主有
形受邪膀胱與胃是也。既受在有形之處。惟宜利小便
下大便則愈。此乃陽中之陰也。此說言主前說言客者
不窮主客邪正之理。必傷人命。三陰當下者。夫三陰者
藏也。外有所主。內無所受。所主者皮毛血脉肌肉筋骨
爾。無所受者無所受盛也。在三陰經絡中有邪者是為
無形乃陰中之陽。可汗而已。是經絡無形受客邪當發
汗去之。為三陰標之病也。三陰本者藏也。盛則終歸于
胃。是有形病也。當自各經絡中藥入胃去之。此乃三陰

去疾為上
虛下實安
以去來為
陰陽也大
率陽和來
見淨洪陰
邪來見沉
細察其色
聽其聲審
其起居嗜
好夢寐而
參伍之可
以洞見也

當下也是為陰中之陰。可下而愈。此為主之陰。非是客邪之陰也。夫客主共論。陰中有陽。當下去之者。陰中者主也。有陽者客邪也。言陰經中受陽邪。染於有形。物中不得出者可下。畧說八裏乃陽乘陰也。其證身涼四肢厥惡。熱是外陰而為陽也。但寒不熱不渴者。是內外皆陰也。仲景云。厥深熱亦深。厥微熱亦微。口傷爛赤。因發汗得之。夫七表八裏。發汗吐下。治傷寒。必當仔細論之。以表八裏。互相交變。乃壞證。來理脈中一說。六脈交變。浮滑長為三陽。乃陽中有陰。沉澹短為三陰。乃陰中有

陽。當審察表裏。分其內外。以辯虛實。治從標本。萬舉萬當。夫標本者。太陰有標本之化。少陰亦然。太陽標熱而本寒。從此生七表。太陰標寒而本熱。從此生八裏。太陰標本皆陰。少陽標本皆陽。惟陽明與厥陰。不從標本。從乎中也。此舉六氣之標本也。叔和所載者。是七表八裏九道脈訣二十四道脈之標本也。有皆從標從本。從乎中。假令太陽少陰。各有標本之化。太陽脈浮。少陰脈沉。此乃浮沉交內。經曰。若從標本論之。是為長短交長。以發汗短。以下長。曰陽明。短曰太陰。長者陽明當解表。利

又口注釋平水

脈論三卷

小便短者太陰當下。土鬱則奪之，令無壅礙，故長脈汗之。短脈下之者，是滑與濇交。滑居寸而熱，濇居尺而寒。滑居尺而熱，濇居寸而寒。滑居尺寸皆損氣。滑居尺寸皆助陰陽。內經曰：脈滑曰生，脈濇曰死。此是三陰三陽變化表裏。舉數端隨脈條下，盡窮其理，有不盡者，於各部脈說內詳之。

○七表圖歌訣

浮如指下捻葱葉
 滑如珠中有力
 洪如指下斝碎然
 緊如指下轉繩索
 濡如指下棉絮然
 散如指下散沙然
 瀉如指下瀉水然
 微如指下微絲然

浮滑相傳

中風吐逆

浮芤相傳

中風下痢

浮洪相傳

中風發熱

弦 ○七表總脈歌
 弦來似弓弦，柵指木屬。弦如指下轉繩索，木屬。緊如指下轉繩索，木屬。

洪 ○七表總脈歌
 洪脈舉之皆緊大，火屬。洪脈如指下斝碎然，火屬。實如指下斝碎然，火屬。

浮 ○七表總脈歌
 浮脈按之不足舉，水屬。浮如指下捻葱葉，水屬。滑如珠中有力，水屬。

濡 ○七表總脈歌
 濡脈浮大而散，按之中央空，土屬。濡如指下棉絮然，土屬。散如指下散沙然，土屬。

瀉 ○七表總脈歌
 瀉脈實一曰指下似無而有，水屬。瀉如指下瀉水然，水屬。微如指下微絲然，水屬。

微 ○七表總脈歌
 微脈相似一曰浮中有力，火屬。微如指下微絲然，火屬。緊如指下轉繩索，火屬。

索 ○七表總脈歌
 索初緊脈數如搓繩狀，木屬。索如指下轉繩索，木屬。洪舉按之皆極大，木屬。

洪 ○七表總脈歌
 洪舉按之皆極大，火屬。洪如指下斝碎然，火屬。實如指下斝碎然，火屬。

實 ○七表總脈歌
 實如指下斝碎然，火屬。實如指下斝碎然，火屬。微如指下微絲然，火屬。

微 ○七表總脈歌
 微如指下微絲然，水屬。微如指下微絲然，水屬。緊如指下轉繩索，水屬。

緊 ○七表總脈歌
 緊如指下轉繩索，木屬。緊如指下轉繩索，木屬。索初緊脈數如搓繩狀，木屬。

索 ○七表總脈歌
 索初緊脈數如搓繩狀，木屬。索如指下轉繩索，木屬。洪舉按之皆極大，木屬。

洪 ○七表總脈歌
 洪舉按之皆極大，火屬。洪如指下斝碎然，火屬。實如指下斝碎然，火屬。

實 ○七表總脈歌
 實如指下斝碎然，火屬。實如指下斝碎然，火屬。微如指下微絲然，火屬。

微 ○七表總脈歌
 微如指下微絲然，水屬。微如指下微絲然，水屬。緊如指下轉繩索，水屬。

緊 ○七表總脈歌
 緊如指下轉繩索，木屬。緊如指下轉繩索，木屬。索初緊脈數如搓繩狀，木屬。

○七表所屬歌

七表浮金滑是水乳洪實與火同躡緊弦二象木無差
統屬五行為至理

○七表病源歌

浮如指下捻葱葉失飢感濕一般同乳生愁怒仍多熱
腠理開時有血通滑脈傷食又傷熱或在山峯落危險
脾脈實時傷冷物婦人憂悶湧心胸弦為淫慾因為瘡
馬折牢鞭病損逢緊是失飢因為冷又為悅傳受邪風
洪是傷寒氣傷熱傷食相攻一般同躡中有病從此起

自然指下驗然攻

○七表主證捷徑歌

浮為中風乳失血滑吐實下分明別弦為拘急緊為疼
洪大從來皆主熱

七表寸部脈圖



凡此七變或虛或實或補或瀉皆治
在上焦此寸脈主
上部法天主膈已
上至頭之有疾也

左右寸部 ○寸浮則中風 ○寸芤則胸中積血 ○寸滑則嘔逆 ○寸實則胸中熱 ○寸弦則胸中急痛 ○寸緊則頭頂急 ○寸洪則熱甚于胸中

○寸部七表受病脉訣歌

左手寸部心脉 ○浮則風熱多痰 ○芤則吐血衄血 ○滑則氣滿嘔逆 ○實則胸熱下痢 ○弦則胸滿刺痛 ○緊則頭疼腦痛 ○洪則胸數熱悶

○歌曰

寸浮中風頭熱痛 寸芤積血在胸中 寸滑舌強心熱嘔 寸實心熱面生風 寸弦頭痛寒胸痛 寸緊心疼冷逆同 左手寸洪胸熱悶 更加頭痛亦因洪

右手寸部肺脉 ○浮大感風鼻塞 ○芤則胸中有血 ○滑則氣逆吐痰 ○實則腸垢結痛 ○弦則身背拘急 ○緊則背膊疼痛 ○洪則氣滿大熱

○歌曰

咽喉鼻塞寸經浮 暴痛胸中寸脉芤 寸滑皮毛乾與燥 唾粘膚燥實之由 寸弦大腸應是結 寸緊還因咳嗽稠 寸洪肺熱咽乾燥 毛髮焦枯唾涕黏

七表關部脉圖



凡此七變或虛
或實或補或瀉
皆治在中焦此
關脈主中部法
人主胸已下至
臍之有疾也

左右關部 ○關浮則腹脹上滿 ○關沉則腸中積血 ○
關滑則胃寒不下食 ○關實則胸中切痛 ○關弦則胃
塞不能食 ○關緊則腹中鬱結 ○關洪則翻胃吐食

○關部七表受病脉訣歌

左手關部肝脉 ○浮則腹脹胃虛 ○沉則吐血肢疼 ○
滑則熱氣自疼 ○實則下痢膿血 ○弦則目痛積塊 ○
緊則腸痛筋急 ○洪則胃中有積 ○歌曰
關浮頭痛目生風 關沉吐血眼昏朦 關滑目疼頭腫痛
關實胸中癖積攻 關弦積塊仍拘滿 關緊筋攣鬱結中
關洪肝脉尅脾土 故教翻胃病相攻
右手關部脾脉 ○浮則胃食不化 ○沉則腸中瘀血 ○
滑則胃逆不食 ○實大小腸不利 ○弦則四肢拘急 ○

七表尺部脈圖



緊則心脾疼痛。洪則氣滿大熱。○歌曰
 閑浮腹脹胃虛空。閑內逢芤腸內癰。閑滑胃寒難納食。
 閑實中焦痛不容。閑弦脾敗食難進。閑緊脾疼嘔噦攻。
 若知七表受病起。閑洪翻胃幾千重。

凡此七變或虛或實或補或瀉皆治在下焦此尺脈主下部法地主臍已下至足之有疾也

發明云夫五臟有邪各有身熱其狀各異以手捫摸有五法焉

左右尺部 ○尺浮大則乾澁大便 ○尺芤則小便有血
 ○尺滑則下焦停寒 ○尺實則小腹脹小便不禁 ○尺弦則下焦停水 ○尺緊則臍腹痛 ○尺洪則陰氣絕
 ○尺部七表受病脈訣歌
 左手尺部腎脈 ○浮則耳鳴便秘 ○芤則尿血遺膿 ○滑則下痢便赤 ○實則小便澁熱 ○弦則腹急腰痛 ○緊則腹痛耳脹 ○洪則小便難熱
 ○歌曰
 尺浮風熱耳虛聾。尺芤小便血遺膿。尺滑腎虛腰脚重。

肺熱者輕手乃得但微按全無是瞥見於皮毛之上日西尤甚乃皮毛之熱其症必見喘咳洒浙寒熱輕者瀉白散重者涼膈散白虎湯地骨皮散

尺滑小便澁難通。尺弦腹痛還腰痛。尺緊腰中結憂痛。左手尺洪病腰足。小便黃澁熱生風。

右手尺部命門。○浮則風熱便秘。○芤則便下血痢。○

滑則下焦實熱。○實則臍痛便難。○弦則腹急停水。○

緊則下焦腰痛。○洪則燥糞便秘。

○歌曰

太腸熱散脈蕪浮。血痢多因主尺芤。腰背下焦滑停水。

小便不禁實緣因。尺弦小腹多拘急。尺緊腰中結痛憂。

尺若見洪小便赤。兩脚痠疼痛未休。

○浮脈指法主病

○一浮者不沉也。陽也。按之不足。輕舉有餘。滿指浮上。

曰浮。又曰再再尋之。如太過曰浮。為風虛運動之候。為

風為不食。表熱為喘。浮大傷風鼻塞。浮滑疾為宿食。為

飲。仍主咳嗽傷風。氣促。冷汗自出。背膊勞倦。夜卧不安。

經曰浮者脈在肉上行也。如浮木於水上之狀。輕手按之乃得。重手按之則無。曰浮。黎氏曰浮者運動之候。屬金。應秋。萬物至秋而終。草木華葉皆落。其枝獨在。若毫毛也。故其脈來輕虛浮泛。按之不足。虛於下也。舉之有餘。輕浮於上也。昔人喻如捻葱葉之狀者。誠得之。張世賢曰浮者陽金也。按之不足。陰不足也。舉之有餘。陽大過也。內經曰寒傷形。熱傷氣。肺主氣。受熱則傷。傷則咳嗽。氣促。氣為衛衛守護也。氣不能守護。所以冷汗自出。

心熱者心

梁古曰治則宜小柴胡湯主之。○柴胡 黃芩 去嗎五
味子 半夏 製各一兩 白芍藥 人參 桑白皮 各半兩

主血脉微

右咬咀每服半兩水二盞生薑
七片煎至七分去滓食後溫服 ○左寸口脈浮主風邪

按至皮膚

上攻傷風鼻塞發熱頭痛目眩及風痰浮而虛遲心氣

之下肌肉

不足心神不安浮散心氣耗虛煩浮而洪數心經熱○

乃得微

左關上脈浮主胃氣虛弱而腹脹滿浮大而實主眼目

至皮毛

昏痛溢關與寸口相應主目眩頭重筋疼浮而數主風

不則熱少

熱入肝經浮而促怒氣傷肝心胸逆滿浮而大胸脇脹

則加力按

滿浮洪盛大筋脈緩弱身體無力浮大而長主風眩顛

之則全不

疾○左尺內脈浮主膀胱受風熱小便赤澀浮而緊主

熱是熱血

耳聾及淋閉浮而大為陽乾陰弱則陰中痛浮而數小

脈也日中

便頻併熱淋浮而芤男子便血女人崩帶浮而遲冷疝

大甚乃心

臍下痛○右寸口脈浮肺感風寒主咳嗽氣促鼻塞清

之熱也其

涕自汗體倦背腰膊痛夜卧不安浮而洪肺熱而咳浮

証煩心

而遲肺寒喘嗽浮而實主咽門乾燥傷損有瘡癰浮而

痛掌中熱

短肺傷諸氣浮而緩皮膚不仁浮而緊主肺有水○右

而或黃

關上脈浮主脾虛中滿不食食不消化積熱在胃中浮

連渴心湯

而緩不思飲食浮而實脾胃主消渴口乾飲水多食亦

導亦散朱

飢浮大而濇為宿食滯氣浮而滑為飲浮而細滑為傷

砂安神丸

清涼飲子

脾熱者輕
手捫之不
熱重按至
筋骨又不
熱不輕不
重在輕手
重手之間
熱在肌肉
遇夜尤甚
症必急痛
嗜臥四肢
不收無氣
以動瀉黃
散

飲浮而微則傷容熱邪風主病寒熱不定○右尺內脉
浮大腸受風熱大便秘塞客熱下焦浮而數下焦風熱
大便堅秘浮而虛元氣不足寸關脉浮而疾名曰陽中
之陽主頭痛尺寸俱浮主惡風痛浮而滑男子疝瘕婦
人有孕月水閉不通○跌陽脉浮者空○浮而數者熱
也浮數之脉應發熱其不發熱而反惡寒者若有痛處
瘡疽之發也 ○歌曰

按之不足舉有餘再再尋之指下浮臟中積冷榮中熱
欲得生精用補虛 素曰諸浮者腎不足也瞥上有如羹
上肥定知此脉陽氣微也氏曰

見浮脉乃傷風邪久病合見沉瀉之脉而反見浮脉乃
裏寒表熱致陰陽不相守陽勝則生風熱陰勝則臟中
又冷瀉正其元氣使陰陽調和謂之補也張世賢曰診
脉之法在內者沉取按而得之在外者浮取率而得之
有餘為熱不足為寒今按之不足臟中積冷也率之有
餘榮中有熱也陰不足而陽有餘治之宜地骨皮散○
人參 地骨皮 柴胡 黃芪 生地黃 各一兩半
白茯苓 半兩 知母 一兩 石膏 二兩 右吹咀每服半兩
水二盞生薑七片煎至七分去滓細溫服連夜頓
服○生精補虛者地黃丸

○浮脉主病歌一

寸浮中風頭熱痛 左寸主脉洪火外感風邪客脉浮金
火相合火能尅金金虛則木盛故

中風而頭熱作痛右手主脉滿金外感風邪客脉浮金
主客皆金浮金屬陽陽有餘則熱上能傷氣金反虧而
木下亦中風而頭熱作痛索古曰太陽中風頭痛有
汗脉為緩桂枝湯 赤芍藥 桂枝 各錢四錢炙

肝熱者以
手捫肌肉
之下至骨
上乃肝之
熱寅卯間
尤甚其為
病胸中滿
悶便難轉
筋多怒多
少四肢困
熱筋痿不
能收持以
瀉青丸紫
胡飲子

志平言經

肝部三

十一

右煎吹咀每服五錢加生姜三片棗二枚水溫服○無
汗脈紫麻黃湯麻黃桂枝一兩甘草五錢杏仁
五十粒右吹咀每服五錢水煎溫服取汗出為度○
風往上升如太陽頭痛汗出轉陽明頭痛百虎湯少陽
頭痛小柴胡湯太陽關浮腹脹胃虛空左關主脈弦木客
陽頭痛羌活湯本為賊邪然二者皆陽陽之性熱金畏熱於是金反虛
而木反盛矣木盛則能尅土致令胃中空虛腹生脹滿
若閉主脈緩土客脈浮金土中有金本為實邪而胃反
虛者何耶然浮為陽金陽盛則熱上則金不能尅木木
盛而尅土土受木尅金乃有病之子不能復母之仇故
母被他殃胃中亦致空虛腹作脹滿治以調中湯主之
製厚朴陳皮去白半夏各一兩白朮一兩半人參
五錢甘草炙三錢右吹咀每服半兩水二盞生姜七
片煎至七分去滓
尺部見之風入肺大腸乾澀故難通左
主脈沉水客脈浮金水相合母令子虛子虛則木衰
矣水既衰則金無所恃由是木火盛而侮金故風入肺

尺部主臍下至足之有疾大腸乃肺之腑而居臍下又
風能盛濕故大腸乾澀而大便莫能通焉右尺主脈相
火客脈浮金火相合金無勝火之理金必自傷故風
不在於命門而在於肺大腸所以乾澀而難通風在下
焦治之以七聖丸樛榔木香羌活川芎
桂枝各半兩大黃郁李仁各一兩右為細末煉蜜
為丸如梧桐子大每服三十丸漸加
之微利為度生薑湯送下食後服之

○浮脈歌二

浮脈由來主中風寸浮發熱及頭疼在關腹脹仍飧泄
尺見小便秘難通浮為中風左手寸口浮主中風發熱
頭疼關脈浮主腹脹胃虛尺脈浮主
大便實右手寸口脈浮肺風鼻塞關脈
浮食不消尺脈浮主小便秘澀難通

○乾脈指法主病

平水

十一

腎熱者輕
手重手俱
不熱如重
按至骨分
其熱蒸手
如火其為
病蘇七如
垂蝕其骨
因熱不任
亦不能起
於床宜滋
腎丸六味
地黃丸

○二芤者中空也陽也指下尋之兩頭即有中間全無

其脉舉持時浮大而軟按之中空兩邊實曰芤診在浮

舉重按之間為失血之候主淋瀝風邪入小腸大抵氣

有餘血不足血不能統氣故虛而大若芤之狀也芤陽火也

累古曰浮浮無力按之中央空兩邊有曰芤主失血

血為榮氣為衛榮衛相持以行則經脉流通而無間斷

若陽邪所勝血與氣失其道略不相繼續故其脉之來

率指浮大而軟按兩頭實中間虛也手足太陽皆血多

氣少故主病淋瀝氣入小腸脫血病者皆從太陽

之說在寸口則吐血在下則瀉血在中者緩之

寸芤主心血妄行積血吐血微芤者主衄血○左關芤

主脇間血氣痛或脉內作聲有瘀血亦為吐血目暗○

左尺芤主淋瀝小便血女人月事為病或血淋小便不

利○右寸芤主胸中積血為衄為嘔○右關芤主腹內

暴痛腸胃內有癰積瘀血及嘔血不食活人書云主大

便血○右尺芤主大腸血痢或下血○瘡腫得芤脉膿

潰後易治以其脉病相應也 ○歌曰

指下尋之中且虛邪風透入小腸居病時淋瀝兼疼痛

大作湯丸必自除中且虛兩頭有中間無也芤脉主失

血心主血心有主而血妄行則芤脉

見熱則生風邪心不受邪遂傳於小腸以致小便淋瀝

疼痛也張世賢曰大作多製也湯上藥也丸九藥也雲

岐子云芤主血凝而不流凡人之十二經絡以應溝渠

是榮衛血氣不散不能盈滿經絡故見芤脉主淋瀝小

便膿及血當大作湯丸也四物湯地黃丸補之挑仁承氣湯瀉之一云大柴胡湯如秘加大黃

○乾脉主病歌一

寸乾積血在胸中 左寸主脉乾火客脉乾火二火相合其熱必甚大抵血凝則熱主積血於

腸癰者腸裏生癰腫皮光急如腫股內隱痛如塊輕按則堅重

傷則血凝亦主積血在胸中治之以犀角地黃湯

按則痛外症煩燥惡寒時吐瀉味酸水腸鳴水声小便淋數大便頻併似積膿血難

生地黄二兩黃芩一兩半黃連一兩犀角六錢大黃半兩

至二盞去滓食後服之

關內逢乾腸裏癰 左關主脉乾火木火相合木挾火而侮金是肺先受和傳入大腸

生金所以大腸成癰治之以桃仁承氣湯

桃仁承氣湯 桃仁一兩

水二盞生薑七片煎至一半去滓入芒硝三錢化開食後服以利為度未利再服又云上焦有血先便後血下

之甚至遠

焦有血先血後便中焦有血便血齊作用藥上尺部見

膿或膿自脐中出

之虛在腎小便遺瀝血凝膿 左尺主脉沉水客脉乾火

在腎腎虛則小便遺瀝而血凝膿右尺主脉相火客脉

乾火二火相合火盛則水乾故虛亦在腎積血在下治

以抵當丸 大黃 水蛭 如製各半兩蝨虫三錢右為

細末煉蜜丸如桐子大每服二十九食後溫水下以利

為度未利加數服又或抵當湯加減桃仁湯

○乾脉歌二

乾為血熱妄流行吐衄須來寸口形關上腹中多積瘀

尺乾脫血少安寧

乾為失血及血實左手甚乾則口血

便下血右手寸口脉乾胸中有瘀血

上乾腹有瘀血天脉乾腎虛小便血

○滑脈指法主病

陽金也

寸關尺也

三滑者不瀋也陽也指下尋之三關如珠動按之即

伏不進不退曰滑或云往來流利如盤走珠動而有力

與數相似為血實氣壅之候蓋紅不勝氣也主四肢困

弊脚手酸疼小便赤澁胃中有疾壅滯滑者不瀋如細珠也往來流利

如走盤珠若水銀之珠應指仲景曰衛氣前通小便赤

澁腰中生氣熱中膀胱又云小便赤澁大復是為實

熱加減大柴胡湯柴胡 赤芍藥各一兩 枳實

二盞生薑七片煎至一盞去滓 大黃 黃芩 各半兩 甘草 二錢 右吹吐每服半兩水

溫服臨臥以利為度未利再服 ○左寸滑主心熱滑而

實大心驚舌強多吐嘔逆 ○左關滑主肝熱頭目為患

滑而散為癱瘓滑而氣散者風 ○左尺滑主腎與膀胱

俱熱小便淋瀝赤澁壅中痛又滑為風多血少氣則四

肢困倦痠疼多血則疼痛便赤滑而弦主腰痛滑而

弱陰中痛 ○右寸滑陽氣實盛主痰飲嘔逆滑而實肺

火熱毛髮乾焦胸膈壅滯聚氣為痰頭目昏重涕唾稠

粘咽中乾燥疼痛或時咳嗽 ○右關滑主脾熱口臭惡

氣喘大胃脘先受寒氣變為熱實飲食不下下則吐逆

病脾風疝氣滑而實胃熱滑而大小不勻必吐為病進

為洩痢 ○右尺滑主下焦有實熱渴而引飲飲冷過度

劉氏曰池 氏註關部 脈滑乃肝 木尅脾土 若非也愚 謂滑者水 脉脾土虛 寒不能制 水乃微和 干脾之有 胃寒不食 尺印齊心 之患也

分脈秘訣

夫脉者血 之府也長 則氣理短 則氣病數 則心煩大 則病進上 盛則氣高 下盛則氣 脹代則氣 衰細則氣 短而急者

病在上

長而緩者

病在下

沉而沉者

病在內

浮而洪者

病在外

滑而微浮

皆病在肺

下緊上虛

若病在脾

長而弦者

病在肝

脈小血少

若病在心

大而緊者

病在腎

脈而與首

病在內

脈若虛者

病在外

浮而大者

風浮而絕

者氣

沉細疾者

熱沉者著

若

陽微則汗

陰浮則自

下

臍似水冷腹鳴時痛或下痢婦人主血氣實經水不通

和滑為妊娠滑而浮大小腹痛大便痛滑為鬼疰滑而

數為結熱滑而痰逆○趺陽脈滑者胃氣實○瘡疽之

病脈滑膿未潰者宜肉消也膿潰之後宜托裏也所謂

始為熱而後為虛也 ○歌曰

滑脈如珠號曰陽腰間生氣透前腸脛酸只為生寒熱

大瀉三焦必得康 滑脈曰風又謂傷熱三焦受風熱使

於腰流透入於小腸而生寒熱須瀉三焦之火疎風導

氣病則愈矣雲岐子曰夫小便赤澀腰中生氣是命門

所生其脈流利數而疾大承氣湯主之紫古云腰間生

氣者命門也透前腸者膀胱經也命門三焦隔於前腸

故小便不通大便秘澀熱多寒少故宜瀉以辛寒天承

氣湯主之 厚朴製一兩枳實麩炒大黃各半兩芒硝

三錢右咬咀每用水一碗生薑十片先煎厚朴枳實

至一盞半再入大黃煎至一盞去滓入芒硝化開午食

後服未利次日 晚食後服之

○滑脈主病歌一

滑脈居寸多嘔逆 左寸主脈洪火客脈滑水火相合

金水相合氣壅而作嘔逆治之以生薑半夏湯 半夏

製一兩茯苓二兩右咬咀每服半兩水二盞生薑七

片煎至一半去滓食後服 關滑胃寒不下食 左關主脈

不嘔吐者止不止者再服 關滑胃寒不下食 弦木客脈

滑水木水相合水挾木而侮土故胃寒不食右關主脈

緩土客脈滑水土水相合中虛不能下食春夏平胃散

秋冬理中丸主之如有表者小柴胡加桂半夏湯主之 柴胡 黃芩 赤芍藥各一兩人參半兩甘草三錢炙

脈與肌肉

相得久待

之至者可

下之弦小

索者可下

之弦遲若

宜溫藥

皆數者可

發汗

寸口脈浮

大而疾者

名曰閉中

之陽病若

煩滿身熱

頭痛腹中

潮熱

寸口脈沉

細

中之閉病

若悲傷不

樂聞人声

少氣時上

內汗閉氣

不通兩臂

不孝

挂枝四錢右吹咀每服半兩水尺部見之臍似冰飲

二蓋生姜七片煎至一蓋去滓服

水下焦聲瀝瀝左尺主脈沉水客脈滑水二水相合寒

濟於火故欲飲水水停下焦不能引於各臟故瀝瀝作

聲右尺主脈相火客脈滑水火水相合水勝火故臍下

似冰相火氣係水中之火不能全勝故欲飲而作声治

以附子四逆湯炮姜附子各半兩炮白朮一兩

甘草二錢挂枝七錢右吹咀每服半兩

水二蓋煎至一蓋去滓温服食前服之

○滑脈歌二

滑脈多為吐逆時寸關二部一般推尺中若見須便利

月信難通亦主之滑為吐逆寸脈滑主胸滿氣逆關脈

婦人月水不通滑脈滑胸中寒逆不欲食尺脈滑為下痢

但在寸關皆主吐逆

○實脈指法主病

○四實者不虛也陽也指下尋之按舉不絕迢迢而長

動而有力不疾不遲曰實又云尋之不絕舉之有餘曰

實為三焦氣滿之候為嘔為痛為氣寒為氣聚為實積

為瀉痢為伏陽在內脾虛不食四體勞倦實者陽火也

也大而長微弦浮中沉皆來而有力乃○左寸實主心

中積熱口舌生瘡咽中疼痛胸中煩熱實而大頭面熱

風煩燥體疼面赤實大而滑舌強心驚語話艱難○左

關實主中焦腸胃熱腹脇滿痛實而浮大肝氣盛主眼

無此為閉

而長關中

干阳若两
引腰痛

大尺中無
以爲阳干

明若腰背
痛阴中傷

足脛寒
尺脉浮而

六爲阳干
阴若小腹

滿痛不能
言即阴

亦然
中痛大便

寸口脉腎
者中風上

攻瀉瀉
脉來乍大

脈來乍長
脈短爲崇

脈來但安
者爲心勞

寸口脉弦
尺脉短者

頭痛
脉夾過寸

口入魚際
者遺尿

脉但數者
心下結熱

若病在外
脉小實紫

者心結熱

目赤溢疼痛昏暗○左尺實小腹脹痛小便赤溢淋閉

實而滑淋瀝莖痛溺赤實而大膀胱熱小便不通實而

緊腰痛○右寸實主胸中熱痰嗽煩滿實而浮肺熱烟

燥傷損有瘡癰喘嗽氣壅○右關實伏陽蒸內脾虛食

少胃氣壅滯實而浮脾熱消中善飢口渴飲水食多不

飽四勞倦怠○右尺實臍下痛便難或時下痢○瘡疽

之人脉實者宜即下之以其邪氣與臟腑俱實故也

○歌曰

實脉尋之舉有餘伏陽蒸內致脾虛食少只因生胃壅

温和湯藥始全除

解胃之藥始痊也

故少食似壯火食氣似虛非虛原本作温和湯藥除之

傷金全受傷則虛虛則不能平木木盛則尅土故致脾

以食少温和湯藥乃平胃散也

○實脉主病歌一

實脉關前胸熱甚

Kitasato Memorial Medical Library

脉小弱而土客脉實火土火相合胃中虛熱切痛治之以調胃承

氣湯甘草五錢芒硝九分大黃一兩酒蒸右吹咀每

服半兩水一盞先煎大黃甘草至七分尺部如繩應指

去滓入硝煎一二沸温服取利為度左尺主脉沉水客脉實火水相

來腹脹小便應不禁左尺主脉沉水客脉實火水相

相火客脉實火二火相合致令腹脹而小便不禁治之

以天承氣湯此二謂俱小便不禁實在下焦亦主勝客

主之以木附湯白木一兩附子炮半兩甘草三錢炙右

吹咀每服半兩水一大盞半煎至一盞去滓食前温服

○實脉歌二

寸口脉實胸中熱關實中寒下痢多尺部見之腹丁痛

小便赤澁少安和寸口實胃中熱關實腹中滿實吐

○弦脉指法王病

五弦者一條而來也陽也指下尋之不足舉之有餘

状若箏弦時時帶數曰弦又云按之不移舉之應于端

直如弓弦曰弦為氣血收斂為陽中伏陰或經絡間為

寒所滯為痛為瘰為血虛為寒凝氣結為冷痺勞急主

風勞乏力盜汗多出手足痠疼皮毛枯槁腹脇疼痛弦

陽木也緊而直也三部挺然端直如方弦之状弦脉見

於肝部則為熱熱則生風見於心部則為冷冷則成勞

損也緊古曰弦脉五臟○左寸弦主頭痛心惕胸中急

俱傷蓋木尅土故也

痛及心懸如人大飢之状勞傷氣作乏力多出盜汗手

足痠疼○左關弦主脇肋痛弦而沉患痲痺弦而緊惡

散有風

脉來伏者

疾者癖病

脉緊下焦

寒冷大小

便痛

脉浮而緩

皮膚不仁

風寒入肌

肉

脉遲而澁

胃中有寒

有瘕結

脉沉而細

下焦寒小

更數若疴

痛下重痛

散有風

脈短而滑

病酒

脈沉而滑

脈沉而緩

解胃寒

脈弦而鈞

脈下如刀

刺伏如飛

尸至因而

不死

脈沉而遲

腹臍冷痛

脈浮而細

滑者傷於

寒飲

脈沉而數

其人中水

冬時不治

自愈

脈澁細而

緊者痺

脈沉而滑

為下重背

脘痛

脈短而數

寒少氣
 脈微弱有
 心痛必煩
 寸部脈緊一條弦胸中急痛狀繩牽
 左寸主脈洪火客脈
 火而欲侮金木交戰於胃中致令急痛狀若繩牽
 即急痛也右寸主脈瀦金客脈弦木金木相合是知金
 虛而木來乘之金能勝木木不與金勝所以胃中急痛
 治之用小柴胡湯柴胡二兩半夏八錢黃芩甘草
 人參各二錢半右作五服每關中有弦寒在胃
 左客
 加生姜三片棗二枚水煎溫服

言筆弦緊而急弦屬木木能剋土脾屬土而主四肢
 故四肢被陽木之氣相煎須扶陽抑陰以濟其四治之
 以八味丸桂附皮白茯苓澤瀉各三錢熟地黃
 八兩山茱萸山藥各四兩附子炮去皮臍肉桂去
 粗皮各二兩右為末煉蜜丸如梧桐子大每服十五
 丸至二十五丸溫酒下空心食前日進二服久服壯元
 陽益精髓活血
 駐顏強志輕身

○弦脈主病歌一

弦脈為陽狀若弦四肢更被氣相煎三度解勞方始退
 常須固濟下丹田陽盛則陰虛陰陽偏勝則離散致精
 神而不守主腎虛氣損須用抑陽助
 陰以固濟丹田可也丹田者在臍下三寸乃陰陽之門
 戶人身之根本精神之燕聚也張世賢曰弦之為脈狀
 疽也 ○歌曰
 而急中風熱 ○瘡疽論曰弦洪相搏外緊內熱欲發瘡
 飲 ○右尺弦主臍下冷痛下焦停水弦而數為癆瘵弦
 ○右關弦主胃寒腹痛脾冷宿食不化心腹冷痛又為
 滑為腰脚痛拘挛 ○右寸弦主肺受寒咳胸中有寒痰
 寒疝痲瘋血弦而小為寒痺 ○左尺弦主小腹痛弦而

利者難治皆係弦脈是知陽木之氣有餘善尅陽土戊化火而木

脈弦而緊熱被木氣大傷熱者寒矣右關主脈緩土客脈弦木土

傷下痛木相合胃中有寒治之以附子理中丸附子炮去皮臍

脈大而納人參去芦乾姜炮白朮甘草炙各三兩右為細末

滑中有短煉蜜每兩作十九每服一丸角下焦停水滿丹田左尺

氣微小血沉水客脈弦木水木相合水中有木則水挾木勢而不

氣俱少畏土土畏木勢而不能制水故致停水滿於丹田右尺

脈大血氣主脈相火客脈弦木木火相合火匿不能生土而制水

俱成亦令停水於丹田治之以朮附湯方見實脈內

脈澁氣多○弦脈歌二

弦脈多為拘急病亦為疼痛亦為寒寸胸關腹尺臍下

此部須將仔細看弦為拘急寸口脈弦胸中急痛關脈

部四絕者皆主拘急弦胃中寒心腹急痛尺脈弦小腹急

心下寒口皆主拘急

○緊脈指法主病

一六緊者有力而不緩也陽也指下尋之三關通度按

之有餘舉指甚數狀若洪弦曰緊又云其來勁急按之

長舉之若牽繩轉索之狀曰緊為邪氣激剝伏於榮衛

之間為寒痛浮緊傷寒身痛沉緊腹中有寒為風癰主

風氣伏陽上衝化為顛狂之病也往來有力猶彈人手

或如轉索切繩之狀蓋伏陽上衝風邪之氣與隱伏之

脈來疾為陽衝於上部也氏曰風乃陽邪加之伏陽乃二陽為病

也連為寒謂之重陽重陽者狂所以狂言罵詈棄衣而走登高而

滑為鬼逆歌也索古曰此太陽少陽相合主伏陽上衝而為狂病

弦為切痛治之法宜以黃連瀉心湯黃連生地黃知母各

脈沉重而一兩黃芩二兩甘草半兩右吹咀每服半兩水一盞

又口左卷五

直前絕者半煎
病血在后服

間
冰化重而

中散寒食

成癥
脉沉而急

痛傷著發

震振
脉來中散

絕者病消

渴
脉沉重前

不至寸口

徘徊絕者

病者肌肉

道尸

脉紫如

貫珠不許

至者有風

寒在大腸

伏不去

也
脉紫七而

止不至寸

口軟者結

熱在小腸

腹中伏雷

不去也

脉微則阳

氣不足沾
熱汗出

○左寸緊主頭熱目痛項強緊而沉心中氣逆冷

痛○左關緊主心腹滿痛胸脇疼痛臍下脹滿不消飭

急緊而盛傷寒渾身痛緊而實痙瘲○左尺緊主臍下

腰痛脚疼小便難三部緊傷寒中風○右寸緊主鼻塞

膈壅緊而沉滑肺實咳嗽○右關緊主脾中痛脇肋拘

急欲吐不吐乾嘔氣逆緊而盛腹脹緊而滑宿食吐逆

○右尺緊主下焦痛緊而長過寸口者為疰病緊而急

者為遁戶緊而數者寒熱俱發下之尺寸俱緊而數者

為吐逆○瘡疽脉紫氣血沉滯亦主痛也微緊而數者

未有膿也若緊甚而數者已有膿也 ○歌曰

緊脉三關數又弦上來風是正根源忽然狂語人驚怕

不遇良醫不得痊緊古云此是三陽合病緊數太陽也
弦多少陽也狂言陽明也故實則譫

語雲岐子曰其脉洪緊而實陽氣有餘之象主熱即生
風發作狂語可用小承氣湯主之 生地黃一兩半

黃芩 山梔仁 各一兩 大黃半兩 右咬咀水煎一兩
服之以利為度

○緊脉主病歌一

緊脉關前頭裏痛左寸主脉洪火客脉緊木木火相合
是知火助木而生風風熱在上故主

五無阳即

頭無阴即

能勝木亦作

頭痛索占曰

諸頭痛皆屬

三陽太陽頭痛

能呼阴微

小柴胡湯主之

入肺小承氣湯下之

陽明頭痛在經百

又口生瘡平木

水大

廿三

廿三

不能吸呼
吸不足胸
中氣促
虎湯治之愈入腑調胃承氣湯下之其脉弦而頭痛者
內外也緊在上焦治之宜用天柴胡湯柴胡二兩

黃芩七錢半芍藥三錢半夏六錢半枳實四枚
大黃五錢右咬咀作三服每加姜棗水煎溫服到關

切痛無能動左關主脉弦木客脉紫木二木相合木勝
木土相合木亦尅土所以作疼右關主脉緩土客脉紫木

二兩相合木亦尅土而切痛治之以芍藥湯赤芍藥
片温服如實隱指寥寥入尺來激結透臍常手捧左尺

沉水客脉紫木水木相合水中有木土莫能制風寒在
於下焦治之以桂枝芍藥湯桂一兩芍藥二兩甘草炙

各半兩右咬咀每服一兩入生姜棗煎服或風寒濕
在於脾腎未附湯主之左尺主脉相火客脉紫木火木

相合風熱有於下焦而
作痛治法不可同左

○緊脉歌二

緊為疼痛與弦同寸主於頭關腹中尺內見時臍下痛

數而寒熱急濡通緊為疼痛寸口緊頭疼痛關脉紫心
腹痛尺脉紫亦痛左右緊皆主痛也

○洪脉指法主病

一七洪者大而實也陽也指下尋之極大舉之有餘曰

洪又云按舉有餘來大而去且長騰上滿指曰洪為表

裏俱熱氣血燔灼之候主頭痛四肢浮熱大腸不通燥

糞結澀口乾遍身疼痛洪者陽火也洪湧而有餘也來
大去大如滿指拍拍之狀紫古

四肢熱大便難小便赤澀夜臥不安治法陽証下之則

愈如下之隨証虛實有天承氣湯有小承氣湯有天柴
胡湯桃仁湯隨証用之此証有兩儀或按之無舉之盛

前大後小
即頭痛目
眩前小後
大即胸膈
氣短上切
有脉下部
無脉其人
營止不吐
者死

阳脉來見
浮洪明脉
來見沉細
水谷來見
尖堅浮而
滑者宿食
洪大者傷
寒熱病弦
小者寒癘
浮滑而速
疾者食不
消脾不也

當解表不可下經言脉浮不可下下之則死脉沉當下之下之則愈脉浮為在表脉沉為在裏○左寸

洪主心經積熱頭痛胸膈熱燥脹滿眼赤口瘡內煩○

左關洪主肝熱四肢浮燥遍身疼痛○左尺洪主膀胱

熱小便赤澁兩脚痠疼大便難或下血○右寸洪主肺

熱毛髮焦枯涕唾稠粘咽喉乾燥洪而緊喘急○右關

洪主胃中積熱翻胃吐逆口乾洪而緊為脹○右尺洪

主大便不通燥糞結澁洪而大傷寒熱病洪而實為癩

洪而緊為癰疽洪而浮為陽邪來見為崇洪大緊急病

在外發癰或頭痛○脉洪大者瘡疽之病進也如瘡疽

結膿未成者宜下之膿潰之後脉見洪大則難治若自

利者不可救也 ○歌曰

洪脉根源本是陽遇其季六月也夏自然昌若逢九月也秋季及冬季十一月也

候汗通腸始得涼池氏曰洪脉屬陽旺于夏乃心經之本脉其脉大甚則生熱風如至六月

心火漸退得脾土偃之其熱自退如遇九月十二月其

伏陽在裏外受風熱乃表裏皆熱須要發其汗或疎通

腸胃方得熱氣退散雲岐子曰其脉舉按皆盛本為相

火之象發汗從表通腸從裏從表宜麻黃湯從裏宜大

承氣湯仲景云謂身軀疼痛主夏得洪大脉知其病瘥也通腸七宣丸七聖丸天柴胡湯天承氣湯可選用之

○洪脉主病歌一

洪脉關前熱在胸左寸主客之脉皆係洪火同心相合

胃中大熱涼膈散加減用之右寸主

圓脉茶而滑者有蛇

大脉沉肩者有寸白

也

一部或至

或不至冷

氣在脾故

令脉不通也

關緊而急者為遁尸

脉緊而長過寸口者症病

閉脉浮積熱在胃中

尺脈浮客
熱在下焦

脈瀆金客脈洪火金火相合火盛金衰乃熱傷肺氣主
之以連翹湯連翹二兩柴胡當歸生地黃
赤芍藥各半兩黃芩一兩大黃三錢右咬咀一兩
水煎服之洪在上焦或涼膈散臨症隨意用之

翻胃幾千重

左關主脈弦木客脈洪火木火相合風熱
侵胃食不停而長吐右關主脈緩土客脈

洪火土火相合胃中熱甚亦致翻胃調中湯加減用之
大黃比衆藥減半葛根黃芩芍藥桔梗

茯苓藜本白朮甘草各等分右咬咀水煎

一兩服不拘時候日二三服洪在中焦如秋夕寒在胃
中不可用春夏可用胃中有
餘熱也但涼藥不可遽速更向尺中還若小便赤

澀脚痠疼

左尺主脈沉水客脈洪火水相合水能尅
火但洪乃太陽之火水莫能尅水處盛知火

亦不能致水全涸故小便赤澀脚作酸疼右尺主脈相
火客脈洪火主客皆火洪火一見相火不得用事三焦

失決瀆之任小便赤澀脚作痠疼右熱甚於左澤瀉散
加減用之澤瀉赤茯苓各半兩山梔仁桑白皮

若在尺中
胃已下病

各一兩右咬咀水煎一兩服得小便利為度
不除者腎氣下痛可用大柴胡湯加大黃下之

○洪脈歌二

洪脈為熱屬於陽寸口胸中及脇傍關是胃中還吐逆

尺分小腹及迴腸

洪為熱寸口脈洪胸脇熱滿關脈洪
胃中有小熱吐逆無常尺脈洪小腹

滿陰中痛左
右洪皆主熱

○七表八裏斷法歌

浮為風虛芤實血滑為吐逆實利洩弦為拘急緊身疼

洪脈見之多壯熱微冷痞氣沉為水緩為氣結瀆傷血

遲脈為寒伏為積濡溺俱虛宜細說

為明絕寸

上不至關

至也尺脈

關中絕不

兩頭有脈

關上為裏

何謂表裏

寸尺為表

者邪之所

有表無裏

有宿食若

口者頭痛

若弦上寸

胸中氣短

脉下不至
閉為陽絕
陰與陽絕
皆死不可
治也

○脉形相類歌

弦與緊相類浮與芤相類浮與洪相似沉與伏相類
緩與遲相似軟與弱相類革與實相似滑與數相類
微與遲相類滑與緊相似微與濇相類

○七表八裏玄機歌

金浮濇至弱木伏緊弦支水沉并濡滑芤洪實火基
土寄旺四季看微緩而遲若欲消息得只此是玄機

錢王氏秘傳叔和圖註釋義脉訣評林捷徑統宗卷之三終

錢王氏秘傳叔和圖註釋義脉訣評林捷徑統宗卷之四

○八裏脉交變略例論

論曰 火濕分治
肥人氣虛
生寒寒生
濕濕生痰
瘦人血虛
生熱生燥
火上生燥
故肥人多
寒濕瘦人
多熱燥也
夫以人形
分寒濕熱
燥以得之

索古曰八裏脉者乃右手三部寸關尺受邪者也陽乘
陰也是故微沉緩濇遲伏濡弱八裏脉也。有裏之表乃
三陰經絡絡稱標之名也。有裏之裏者乃三陰之本脾
腎肝總稱之名也。且三陰標者為陰中之陽本者為陰
中之陰也。盛則歸於胃土乃邪染有形故裏之表是陰
中之陽當積形以為汗宜發之主宜緩裏之裏是陰中
之陰分也當急下之客宜急是知諸中客邪當急諸主

於外然其
中臟腑為
病亦有寒
濕熱燥之
殊不可不
知

王賈金鑑
曰
肝臟由來
同火治

三焦心絡
却無異

脾胃常將
濕處求

肺與大腸
同濕類

腎與膀胱
心小腸

寒熱臨時
旋尚議

惡寒表熱
小腸濕

發熱表寒
心腎臟

十二經
最端的

四經為火
四經濕

自病當緩。前說七表乃春夏具三陽之說。八裏乃秋冬具三陰經中論。反交錯生疾。得本位以常法。治中互相為病。當推移所在。主客相合。脉證依緩急治之。假令惡寒者裏之表也。當與麻黃附子細辛湯。緩發之。是潰形以為汗也。如不惡風寒而反欲去衣。身涼面目赤。四肢逆數。日不大便。小便赤澀。引飲身靜。重如山。譫語昏冒。脉沉細而疾數者。是足少陰經。反受火邪也。是裏之裏。病乃陰中之陰。陽邪也。此客邪當速急下去之。以大承氣湯。除之。今將七表脉有下者。八裏脉有汗者。七表脉

有汗者。八裏脉有下者。此四論為古今之則。於七表脉

論。八裏脉論。內交互說之。更有脉與證相雜之法。當取

仲景內桂枝脉。得麻黃証。或麻黃脉得桂枝證。通用麻

黃桂枝各半湯。如桂枝證二停。麻黃證一停。當用桂枝

二麻黃一湯。法或麻黃證二停。桂枝脉一停。當用麻黃

二桂枝一湯。法更有麻黃脉。桂枝證。取脉為主。脉便為

二停。證為一停。用麻黃二桂枝一湯。治之。或桂枝脉。麻

黃證。亦脉為二停。證作一停。用桂枝二麻黃一湯。治之。

大抵聖人謂脉者。司人之命。故以脉為主。多從脉而少

四經有熱

有寒持

攻裏解表

細消息

裏熱表寒

宜越竭

表熱表寒

宜汗釋

濕同寒

火同熱

寒熱到頭

無兩說

六分來

火熱寒

寒熱中停

真浪舌

熱寒格拒

病也深

元善考

承乃制

系寒數熱

脈正和

標本治之

真妙訣

休治風來

休治燥

治得火時

風燥了

當解表時

莫攻裏

當攻裏時

莫解表

表裏如或

兩可攻

從證也。舉世脈證交互二法。是不合全從於脈。亦不合不從於證。如合證當兩取之。如證在交變法中。只合從脈不從證也。然亦不拘亦當臨時消息。傳受遞從。元證來理。所投去處沒天之時令。且七表有下者。為內外皆陽。緩下。八裏有汗者。為內外皆陰。緩汗。七表有汗者。為外陽而內陰。急汗。八裏有下者。為內陽而外陰。急下。故素問說標本之化。立四因之法。為此一說也。表裏標本之化。七表論內說之。

○八裏圖歌訣

微	緩	遲	濡	沉	瀆	伏	弱
土屬	土屬	土屬	金屬	水屬	金屬	木屬	金屬
微似細風吹鳳毛	緩脈筋沉來往稀	遲一息三至遲脈無	濡舉按俱軟名為濡	沉舉全無按有餘	瀆則輕刀刮竹皮	伏脈全無按骨知	弱似浮嘔近手時

臟家本來傳八裏。下指分明便得知。沉主子貴緩主婦人血散無子尺弱命短

○八裏總脈歌

微來如有又如無。微脈細而軟或欲絕若有若無 沉舉都無按有餘。沉脈

舉之不足按之有。遲緩息間三度至 濡來散。呼吸三至去來極遲

兩可攻。後先內外 止細仍虛。脈軟細散復止曰濡 伏須切骨沉相類。伏脈重指至骨乃得弱軟

志和言解中

脈診四

三

治濕無過似决川此个釜蹄最分晚感謝軒岐万世恩争奈醯鷄笑天小

諸病宜忌脈菴

管謂傷寒先辨人迎及傳而变次分諸經太阳脉浮阳明脉長

少陰脉弦太阴沉細少阴俱沉厥阴微緩凡熱盛者脉浮大則生沉小則死

八裏寸部脉圖



凡此八者或虛或實或補或瀉皆治在上焦乃上部之八法也

而沉指下圖弱脉極軟而沉細按之欲絕指下又輕手按之乃得舉之全無瀯脉如刀輕刮竹細而遲往來難且散或前虛而後實此為八裏實殊途此八裏之名不同也

○八裏所屬歌
八裏微緩遲屬土濡沉水象伏木主弱與瀯方金氣真
八裏五行宜記取

○八裏病源歌

微因思慮又同輕傷食亡飢是此因沉主水傷因被冷積在胸中兩脇疼緩因脊轉邪風着轉後當時失蓋衣或是夜眠蕪露頂被他邪熱暗相欺遲因思慮又同意

得病原因是死期

○八裏主病捷徑歌

遲寒緩結微有痞瀯因血少沉氣滯伏為物聚濡氣虛弱則筋疼須審記

已汗者脈沉小則生浮大則死

瘧病之脈散而雜名

如長之類則屬陽明

沉濇細小則死洪大有力則寧

內傷則露大無力或隱而難尋

中風之候沉伏常逢

微者遲緩為氣浮而

天者為風微虛沉滑

虛候獨然沉滑疾重

○寸部八裏受病脈訣歌

左右寸部 ○寸微則陽虛 ○寸沉則陰中伏陽 ○寸緩

則太陽中濇 ○寸濇則太陽中濕 ○寸遲則陰溢于上

○寸伏則胸中積氣 ○寸濡則多汗 ○寸弱則陽氣虛

左手寸部心脈 ○微則腹寒皮痞 ○沉則氣滯多疾 ○

緩則皮膚不仁 ○濇則榮衛不足 ○遲則上焦寒冷 ○

伏則上焦有積 ○濡虛少力多汗 ○弱則陽衰力少

右手寸部肺脈 ○微則氣力倦 ○沉則為不治 ○緩則

肺風不足 ○濇則主肺風 ○遲則為肺寒 ○伏則肺冷

痰積 ○濡則氣滯下痢 ○弱則為虛勞 ○歌曰

寸微心寒痞氣連寸沉胸痛咳多痰寸緩背疼并氣促

寸濇心虛痞氣干寸遲心肺虛寒痛寸伏胸中痰氣漫

寸濡虛煩元氣敗寸弱陽虛汗不乾

八裏關部脈圖



凡此八者或虛或實或補或瀉皆治在中焦乃中部之八法也

浮連而虛則吉急大實數為凶

脈虛深熱原之傷暑或弦切以乾遲按之力痿或浮洪而散大隱而無攪

瀦細濡緩乃濕所干滑疾熱煩為熱大浮虛瀦為虛

洪而動者心痛若還子者風煎

○關部八裏受病脈訣歌

左右關部○關微則氣結心下○關沉則心下疼○關

緩則腰痛伸○關瀦血散難停○關遲粥漿不入○關

伏腸痺損目○關濡則少氣神散○關弱則胃氣竦

左手關部肝脈○微則胃寒氣痞○沉則腹作脹悶○

緩則腹痛風結○瀦則血少眼昏○遲則中焦寒痞○

伏則中腕有積○濡則氣虛力少○弱則倦怠無力

右手關部脾脈○關微則痞氣積○關沉氣攻腰痛○

關緩則脾毒風○關瀦腹冷氣鳴○關弱脾寒胃冷○

關伏脾積痛疼○關濡則主脾虛○關弱則為脾步

○歌曰 關微目眩胃氣煎關沉心氣痛難安

關緩氣疼脾弱冷關瀦肝虛胃不食關遲腹痛冷連胃

關伏目眩腸痺干關濡氣衰脾冷痢關弱筋拘胃氣煩

八裏部脈圖



凡此八者或虛或實或補或瀉皆治在下焦乃下部之八法也

火熱之病

細而實者

為實者

虛者為虛

洪而有方

易治沉而

細者必危

洪滑伏大

皆為治痰

其脉既浮

吐之無疑

要識飲脉

何如偏弦

浮滑而細

救之脉

沉數者實

也浮者者

虛安弦滑

者少血洪

滑者多痰

沉小伏匿

難察浮大

而濡可安

上气喘效

虛宜宜分

虛者固結

洪大實者

必實而沉

脉滑而四

肢暖者可

治脉瀼而

○尺部八裏受病脉訣歌

左右尺部○尺微則臍下有疾○尺沉則腰脚重○尺

緩則飲食不消○尺瀦則逆冷傷血○尺遲則寒甚干

腰脚○尺伏則殮洩穀不施化○尺濡則骨肉不相親

○尺弱則陰氣不絕

左手尺部腎脉○尺微小腹積熱○尺沉則腹脚弱○

尺緩下焦濕癢○尺瀦逆冷腹鳴○尺遲則下焦寒○

尺伏水穀難化○尺濡發虛熱惡○尺弱骨節倦疼

右手尺部命門○尺微則臍下痛○尺沉腰脚沉重○

尺緩米穀作脹○尺瀦冷逆血傷○尺遲

尺伏水穀不消○尺濡骨肉不親○尺弱陰氣不絕

○歌曰

尺微瀦血瀦膿鳴尺沉便濁背腰疼尺緩腸鳴腰脚重

尺濡虛寒疝痢生尺遲腎弱下焦冷尺伏疝寒宿食停

尺瀦腎枯虛發熱尺弱無陽痛遍身

○微脉指法主病

○一微者不顯也陰也指下尋之往來甚微再再尋之

若有若無曰微又云依稀輕細而軟往來如秋風吹毛

四時表自
多也

瘧脈自弦

弦數則熱

或虛微而

洪數者无

乃以虛看

霍亂之脈

代伏為常

微滑洪滑

為其甚為

而弦者食

之傷微而

滑者吉兆

清而數者

瀉脈自沉

沉遲為寒

沉數為熱

沉細微小

則生弦急

浮洪死決

痢脈多滑

或按之虛

絕可匿者

則沉小而

脈連難治

者必數大

而身熱

寸緊常死

寸口主腎水

水中央

而無力曰微為氣血俱虛之候為洩為虛汗崩漏主敗

血不止面色無光浮而微者陽虛而惡寒沉而微者陰

虛而發熱真氣復者生邪氣勝者危微者陰土也衰弱

細如欲絕非絕之狀輕按之無力重按之似無再尋

之若有若無細細如絲曰微是陰盛陽虛氣衰之候主

男子失精溺血女子崩中漏下致面色焦枯也

微法象秋冬在陰為慘陰太過陽不及是血不能守

水勝火也血不止者治之宜香芎湯香附子一兩

當歸白芍藥各二兩川芎半兩右為鹿末水煎一

兩食○左寸微主心虛憂惕榮血不足頭痛寒熱更作

氣上侵心胸膈痞結陽不足惡寒虛勞盜汗微而浮弱

心中寒又主氣衰血少○左關微主心下氣滿鬱結目

暗生花四肢惡寒拘急○左尺微主敗血不止男子傷

精尿血女人崩漏白帶又主臍下有積小腸疼痛○右

寸微主上焦寒氣痞結冷痰不化微而弱者氣少中寒

○右關微主胃寒氣脹宿食不化脾虛臆氣心腹冷痛

○右尺微主小腹痛氣積聚臍寒泄瀉臍下冷痛尺寸

俱微男子五癆婦人絕產微浮秋吉冬病○瘡疽潰後

脈微而勻舉自瘥也 ○歌曰

指下尋之有若無旋之敗血小腸居崩中日久為白帶

漏下多時骨木枯索古曰此腎氣有餘命門不足當補

命門命門者男子藏精女子繫胞崩

命門命門者男子藏精女子繫胞崩

命門命門者男子藏精女子繫胞崩

命門命門者男子藏精女子繫胞崩

命門命門者男子藏精女子繫胞崩

命門命門者男子藏精女子繫胞崩

命門命門者男子藏精女子繫胞崩

命門命門者男子藏精女子繫胞崩

命門命門者男子藏精女子繫胞崩

吧吐而翻中白帶下者命門敗也經水崩下謂之骨木枯治婦人
差索而滿伏龍肝散主之是為血不能守水勝火也又云血去精
治之為難亡筋骨皆損骨空而無髓骨不從於筋七骨損而形枯
也經曰陰成形養血補虛宜主之以當歸芍藥湯也
當歸白芍藥熟地黃各二兩乾姜半兩右咬咀
水煎一兩食前服之

○微脉主病歌一

微脉關前氣上侵左寸主脉洪火客脉微土火土相合
金土相合陰盛陽虛吸不至於腎肝可用膈氣散主之
微在上焦又云肺氣上衝或治癆嗽俱當主之以補肺
散阿膠一兩半其草三錢黍粘子一錢半馬兜鈴半
分杏仁去皮尖七個右為麤末水煎半兩食後溫服
加糯米當關鬱結氣排心土左關主脉弦木客脉客微土
煎為妙右關主脉緩土客脉微土土相合則聚而
或連滑而脈結之氣為患而上排於心主之以勻

若浮而緩 易治虛大 緊實難瘳 不計 砂仁四兩 右為末 每服一錢 入鹽少許 用沸湯點服
時候 尺部見之 臍下積身寒 飲水即呻吟 臍下積奔豚 之氣也 左尺

沉細附骨 積聚多妨 弦而急者 痰候弦而 細者癥瘕 沉小而實 積聚治細 而直伏梁 臍脉大而 尺寸微冷 痞之楚寸 緊沉而時 作痛積塊 難當虛而 胃中積聚

○微脉歌二

微脉為痞痞為寒寒即為疼冷氣干寸口關中并尺內

各隨部位好尋看微為氣痞寸口脉微上焦寒氣痞結

微為氣痞寸口脉微上焦寒氣痞結 關脉微胃中寒心下痛幅幅然尺脉

弱者莫勝
堅強急者
應昌

平人脈大
勞損而虛

大而無力
陽弱數而

無力陰衰
上損者寸

弱而滯裏
及者沒六

无殊尺微
滑而血心

滑而弱若
下虛與羸

者左手无
力怯者

右手滑推
滑小弱虛

骨蒸六熱
而致微即

死沉取細
數而脫盜

汗而嘔血
多危

尺沉而滑
恐是垂傷

緊急冥治
虛小何妨

○沉脈指法主病

○二沉者不浮也陰也指下尋之似有舉之全無緩度

三關狀如爛綿曰沉又云輕手不見重手乃得沉於肌

肉之下曰沉為陰逆陽鬱之候主病在內為寒為積沉

而重為傷暑發熱沉而緊為上熱下冷沉而滑為宿食

沉而伏為霍亂沉而數為內熱沉而遲為內寒沉而弦

主心腹冷痛氣脹兩脇手足時冷沉者陰水也脈在肉

無重手按之乃得於肌肉之下脈之循行帖筋附骨曰

沉乃陰氣厥逆陽氣不舒之候主虛氣衝心悶而不痛

建胃理中湯建中湯王之手曰冷治之以入物湯也

當歸 白朮 人參 乾姜 各一 附子 也 云 云

短痰積寒飲胸脇痛有水氣沉而緊心中氣逆沉而細

名陽中之陰氣少自汗兩骨不舉○左關沉主伏寒在

經心痛氣促兩脇脹滿手足時冷沉而弦者痲痺內痛

○左尺沉主腎臟感寒腰背冷痛小便稠數色如米泔

男為精冷女為血結沉而細而脛痠疼不能久立陰氣

衰少小便餘瀝臍下濕痒腰脚酸疼○右寸沉主肺冷

寒痰停蓄虛喘少氣沉而緊滑咳嗽沉細而滑骨蒸寒

熱皮毛乾焦○右關沉主胃中寒積中滿吞酸沉而緊

眩運之脈

浮則風而

緊則寒虛

則暑而細

則濕死血

滑多痰久

病必大而

數為有熱

頭痛之脈

陽部緊弦

熱必數洪

痰氣則弦

而帶滑風

浮溫細痰

厥則滑而

緊寒六經

之痛脈狀

宜分浮緊

太陽沉細

少陰浮緩

為厥陰之

絛弦細為

少陽之經

沉緩太陰

長篇陽明

浮滑風痰

為懸飲沉而下則為實○右尺沉主水病腰脚疼沉而

緊腰疼頭痛沉而細痞疔下痢臍腹冷痛沉而滑寸白

虫背脊痛○瘡腫脉沉邪氣深也 ○歌曰

按之似有舉還無氣滿三焦臟腑虛冷氣不調三部壅

通腸建胃始能除 三部指一身之三部非謂寸關尺也

一身三部氣吟而不能舒暢脾胃壅滯須通達三焦扶

養脾胃可也張世賢曰按之似有舉之還無沉也氣滿

於三部壅滯三焦賴胃中穀氣以資生通腸以推其舊建

胃以內其新三焦之氣始得克達而脉不沉

矣通腸局方溫白圓主之建胃理中湯主之

○沉脉主病歌一

寸脉沉兮胸有痰 左寸主脉洪火客脉沉水火相

變為痰實右寸主脉瀉金客脉沉水

金水相合留滯胸中亦變為痰治以化痰玉壺丸中如

雄黃或半夏丸 半夏一兩湯洗焙雄黃三錢白礬錢

炮過右為末生姜汁糊丸如桐子大每

服三十九至五十九生薑湯食後送下 當關氣短痛

難堪 左關主脉弦木客脉沉水土相合引寒入胃右

可以以止痛丸或橘皮半夏湯主之 陳皮去白三兩

辛夏製枳殼炒各一兩白朮 茯苓 桂各半兩

右咬咀每服一兩用生薑七片水煎至食後服之 若

在尺中腰脚重小便稠數色如泔 左尺主客之脉俱係

主脉相火客脉沉水相合水剋火而寒盛命門三

焦敗而虛故小便之色如泔入味丸加桂附治之沉在

下焦小便濃濁而色泔一法主之黃芪丸 杜蒺藜

妙去刺川椒 茴香炒川烏炮去皮赤小豆 地龍

又和注澤平木

水決曰

一

指舌言平言本
糊為丸如梧桐子大每服十五丸空心及
晚食前溫酒盪湯任下婦人醋湯空心下

○沉脉歌二

沉脉由來偏主水寸沉寒飲在胸中居關心滿氣尤短

尺若沉時腰脚痠沉為水寸口脉沉胸中有寒飲閉脉

便多左右沉皆主水也

○緩脉指法主病

三緩者不緊也陰也指下尋之往來遲緩小於遲脉

曰緩又云往來紆緩呼吸徐徐以氣血向衰故脉體為

之徐緩耳此有邪之診為不及之緩若陽脉浮大而軟

陰脉浮大而軟陰陽同等無有偏勝此無邪之診為陰

陽和緩之緩脉見長緩百病自瘳蓋為風為虛為痰在

上為強項在下而脚弱主四肢煩悶氣促不安緩者陰土也慢

而遲也浮大而散往來遲慢之狀名曰緩也黎氏曰緩

者榮氣不足衛氣有餘之候血隨氣流氣依血動二者

相資不得相失緩脉乃榮血不流衛氣獨行不相接續

故其脉來且順去且遲舉且散徐徐不能有力透於膚

表故曰緩七者應脾土之象橐古曰證在太陽風傷衛

當脈桂枝湯一云四肢煩滿氣促不安主之以枳木湯

白朮一兩枳實七片水煎食後溫服○左寸緩主心

氣不足怔忡多忘脊背項筋緊急搐痛風邪上攻頭疼

○左尺緩主腎虛耳鳴冷氣結寢遺鬼隨小便數女人

心痛甚者其脉必伏
阳微而明
核或短而
又數右手
實者痰積
緊突大便
必結沉墜
而細却為
生緊大實
堅多天折

腹痛之脉
常緊急而
伏小或動
細以沉緩
弦實滑疾
詳治實者
急可通便
細小而遲
易已數而
堅緊難痊

腰痛之脈
之難推測
腎虛者脈
大血死者
脈滿滑伏
為疾之滯
濡弱乃濕
之積沉弦
而驚寒擬
弦而浮者
風治

月事多不受胎○左關緩主風虛眩暈腹脇氣結如筋
緊之狀又主腹痛脹滿○右寸緩主肺氣浮言語氣促
皮膚頑痺不仁○右關緩主脾胃氣結風寒入肌肉胃
弱氣虛不能食緩而滑胃中熱浮而緩脾氣虛如不沉
不浮從容和緩乃脾家本脈也○右尺緩主下寒脚腫
風邪秘滯浮而緩腸風洩瀉沉而緩小腹感冷緩而滑
為熱中緩而遲虛寒相搏食冷則咽痛○瘡腫潰後其
脈瀋遲緩者皆易治以其脈病相應是有胃氣也

○歌曰

來往尋之狀若遲腎間生氣耳鳴時邪風積氣來衝背

腦後三鍼痛即移池氏曰腎之邪風上攻于耳為下症
干腰脚脊背乃腎之絲系貫腰上至

兩耳須用針腦後取其腎之邪氣其痛即止腦後是浮
白穴主耳聾背項痛也張世賢曰太陽中風脈緩頸項
強急不得轉側可鍼風池風府隱白穴則
痛移也可用桂枝湯主之若緩大者屬脾

○緩脈主病歌一

緩脈關前搖項筋左寸主脈洪火客脈緩土火土相合
火中而有土而不畏水則火甚而傷金

火甚則熱熱即生風風多從風府而入故項筋緊急右
寸主脈瀋金客脈緩土金土相合金虛不能平木風邪
傷衛故搖項筋可用桂枝湯不已葛根湯或羌活湯

羌活 升麻 黃芩 葛根 石膏 各一兩 防風
麻黃 去前湯浸焙乾 藥本 蔓荊子 細辛
右吹咀每服一兩用生姜七片水煎溫服無時 當關

脇痛之候
其脈變弦
緊細而弦
為怒氣沉
而瀋者齊
之者

其寒洪數

有孕胎痛無孕敗血為病瀆者陰金也澁也其細如遲

多緣熱結

陰陽適平氣血不致于偏勝陽虛陰盛則血多氣少

者悲憂喘

寸瀆主心神虛耗及冷氣痛榮衛不足無力不能多言

而結者氣

又主氣虛血少○左關瀆主肝虛血散肋脹滿遍身

左尺不應

疼痛女子有妊胎痛無孕血敗又主肝血不足○左尺

命難全寸

人月事虛敗有孕主胎漏不安○右寸瀆主上焦陽虛

口無常君

衛氣不足痞澁氣促無力背臍刺痛○右關瀆主脾氣

莫治

不足而痛不思飲食胃冷而嘔○右尺瀆主大便澁秘

浮濡遲緊

瀆主男子傷精及疝腎虛血弱小便滑鳴鳴下冷淋女

瘰疬可別

津液不足小腹寒足脛逆冷及下痢瀆而緊為寒濕冷

瘰疬可別

痺○瘡腫潰後得瀆脈無妨也 ○歌曰

瘰疬可別

無孕還須敗血成男子得瀆脈主精氣耗竭女子得之

瘰疬可別

瀆脈如刀刮竹行丈夫有此號傷精婦人有孕胎中病

瘰疬可別

聖惠方曰瀆主亡血失精婦人孕病或帶下赤白或敗血

瘰疬可別

藥主之以龍骨丸龍骨 苦練子各二兩右

瘰疬可別

為末醋糊丸如桐子大空心溫酒下三五十九

瘰疬可別

○瀆脈主病歌一

瘰疬可別

瀆脈關前胃氣并左寸主脈洪火客脈瀆金來乘火是

瘰疬可別

右寸主客之脈皆係瀆金金有餘則土實胃氣亦并於

瘰疬可別

上治之以勻氣散或利膈丸桔梗湯 桔梗 一兩半夏

瘰疬可別

欲知痿脈

何如滑疾

洪緩是則

瘰疬可別

風盛濡則

知其溫結

則滑遲寒

而數為熱

浮則別為

瘰疬可別

瘰疬可別

瘰疬可別

瘰疬可別

瘰疬可別

瘰疬可別

瘰疬可別

瘰疬可別

瘰疬可別

瘰疬可別

瘰疬可別

瘰疬可別

瘰疬可別

瘰疬可別

瘰疬可別

瘰疬可別

瘰疬可別

瘰疬可別

瘰疬可別

瘰疬可別

瘰疬可別

瘰疬可別

瘰疬可別

瘰疬可別

瘰疬可別

瘰疬可別

右吹咀每服半兩用白水生姜食後煎服 **當關血散**

不能停 左關主脉弦木客脉瀆金木金相合血散不停

金氣殞傷萬物土中有金不能統血故亦主血散不停

治之以温經丸 阿膠炒當歸 川芎 人參 肉桂

甘草 芍藥 牡丹皮各二兩半夏二兩半麥門冬

五兩半吳茱萸 三兩右吹咀每服五錢水一盞半生

姜七片煎八分空心或食前 **尺部如斯逢迎冷體寒臍**

下作雷鳴 左尺主脉沉水客脉瀆金水金相合陰氣盛

脉瀆金火金相合陽氣內虛陰氣有餘故致逆冷虛寒

相搏腸中作治之以華澄茄散或五補丸 地骨皮

白茯苓去皮牛膝去苗酒浸一宿熟地黃 人參各

三兩右為細末煉蜜為丸如梧桐子大每服三十九

空心服食前温酒送 下漸加至四五十丸

○瀆脉歌二

瀆為血滯無為痺寸衛關榮定氣虛尺瀆足中須通冷

腹臍鳴響似雷居 瀆為血滯寸口脉瀆陽氣虛衛氣不

足尺脉瀆足脛冷腹中雷鳴左右瀆

皆主氣不足也

○遲脉指法主病

五遲者不及也陰也指下尋之重手乃得隱隱曰遲

又云以至數言之呼吸之間一息三至減於平脉一至

來去極遲是也為陰盛陽虧之候主腎虛不安痼疾得

之則善新病得之則正氣虛憊諸遲為寒浮而遲表有

壅瀆為病 疾結心胸 或滑而堅 疾浮大身 弦洪沉數 洎知執洪 却長是風 虛弦不裡 得陽症必 浮洪欲識 明瀆狀沉 脉是其宗 若虛而弦 急沉小實

相逢月眩
如愚者天
命亦將終

寒沉而遲裏有寒居寸為氣不足居尺為血不足氣寒

則縮血寒則凝也遲者陰土也不速而慢也陰盛陽衰則榮衛凝滯血氣痞阻故脉一息而

三至是為遲也心腎相交猶水火之相濟今陽衰則心氣不能下降以交平腎陰盛則腎氣虛併而元臟不能

榮故三焦閉結榮衛稽留其為病必冷汗出肢節痛肌膚黑瘦躄寒腹痛○左寸遲主心上

寒精神多倦○左關遲主筋寒急手足冷脇下痛○左

尺遲主腎虛不安小便白濁身凉夜夢驚悸女人月水

不行腰脚重下元虛冷○右寸遲主肺感風寒冷痰氣

短○右關遲主中焦寒及脾胃傷冷不欲食吞酸吐水

遲而沉為積遲而澹胃中寒有癥結又手足逆冷小腹

寒痛○右尺遲主臟寒洩瀉下焦冷痛腰脚沉重關尺

遲少氣多汗○瘡腫潰後脉遲自痊膿未潰而脉遲者

慎勿下 ○歌曰

遲脉人逢狀且難遇其季夏不能痊神工診得知時候

道是脾來水必乾遲脉主心腎虛弱季夏之時脾土適旺勝其腎水腎既受剋水必乾枯苟

明此理以治之抑其脾土滋生腎水是良醫也索古曰

遲陰也季夏陽也季夏見遲脉是土剋水也故不能痊

此証為失時反候陽盛陰虛治之宜瀉心肺補肝腎瀉

心者導赤散生地黃 木通 甘草等分 右入竹葉

煎補腎者地黃丸 山藥 山茱萸各四錢 澤瀉 杜丹皮 白茯苓 各三錢 熟地黃 八錢 右為末煉蜜

丸如梧桐子大每服五十九清湯空心下

因知厥症
亦有數般
沉伏而數
為熱沉細
不數為遲

脉至如喘
為氣浮而

安者為痰
氣弱則微

而甚細血
虛則大如

芤管若寸
大沉而又

滑者青身
冷治之難

○遲脈主病歌一

寸口脈遲心上寒

左寸主脈洪火客脈遲上火上相合陰來乘陽右寸主脈濇金客脈遲土

金土相合上焦寒溫故曰心上有寒治之以橘皮丸不

巴木附湯白木附子炮去皮臍乾姜炮桂各一兩

邪崇則脈

右吹咀如法煎

當關腹痛飲漿難

左關主脈弦木客脈

一兩食前服

痛甚右關主脈緩土客脈遲土二土相合陰寒太過腹

中作痛桂枝加附子湯桂枝附子炮各一兩甘草

寸動而虛

二錢半右吹

流入尺中腰脚重厚衣重覆也嫌單

尺左

驚悸瀕憂

主脈沉水客脈遲土水土相合寒溫在下右尺主脈相

火客脈遲土火土相合陰盛陽虛可用附子理中丸

神短脈弱

附子炮去皮臍人參乾姜炮白木甘草各三錢

右為細末煉蜜為丸每兩勻作十九每服一九用水一

尤恐健忘

盡化開煎至七分

分空心服之

○遲脈歌二

遲脈為寒本屬陰寸遲胸脇氣難任關中如見中焦冷

臍下寒從尺內尋

遲為寒寸口脈遲上焦冷關中脈遲中焦冷尺脈遲下焦寒左右遲皆寒

○伏脈指法主病

六伏者不見也陰也指下尋之似有呼吸定息全無

再再尋之不離三關曰伏又云初下指輕按不見次尋

之肉中又不見次重手極按又無其象直待推筋着骨

而診乃見蓋脈行筋下也為陰陽潛伏關隔閉塞之候

關前得之為陽伏關後得之為陰伏為積聚為癥疝宿

喜則氣緩

脈散

怒則氣上

脈激

悲則氣消

脈縮

恐則氣下

脈沉

思則氣結

脈短

憂則氣沉
脈瀆

食不消閉而厥逆主毒氣閉塞三關四肢沉重手足時

冷伏者陰木也藏也脈行筋骨之下輕按全無極重至

尋之方得其脈動不離二關伏脈如物之伏藏以土偃

胸中積聚不散心氣不足神不守常沉憂抑鬱○左關

伏主血冷腰脚氣痛脇下有寒氣及腸癖痔漏眼目昏

花○左尺伏主腎寒精虛小腹疼疝瘕寒痛及宿食不

消洩瀉○右寸伏主胸中氣滯寒痰冷積噎塞不通○

右關伏主中脘積塊作痛脾胃停滯水氣滂洩○右尺

伏主臍下冷痛下焦虛寒腹中痼冷宿食不化伏而芤

尺脈上不
至關為閉
絕寸脈下
不至關為
閉絕陰陽
相絕人何
以依

主大便血○瘡腫脈伏邪氣益深矣 ○歌曰

陰毒伏氣切三焦不動榮家氣不調不問春秋與冬真

徐徐發汗始能消池氏曰積陰冷毒之氣而伏滯於

塞若有此症不必問四季須是發散通其三焦其病可

除紫古曰清形以為汗麻湯升麻一兩雞蘇兩地骨皮八兩絳房廿松

麻湯伊去土防風甘草生用各二兩右咬咀每

服三錢水一盞煎至七分去滓熱服春夏以

麻黃湯當緩與之經曰陰盛陽虛汗則愈

○伏脈主病歌一

積氣胸中寸脈伏左寸主脈洪火客脈伏木火木相合

陰來乘陽主胸中積氣右寸主脈瀆

金客脈伏木金木相合主怒氣停於膏中治之以沉香

沉香木香各一錢半枳殼麩子炒各三錢

九

消渴之候
必滑而微
濡散者血
虛氣失洪
盛者陽盛
明衰虛小
短浮莫治
數而大者
堪醫

心經之積也

伏脈主病歌一

積氣胸中寸脈伏

陰來乘陽主胸中積氣右寸主脈瀆

金客脈伏木金木相合主怒氣停於膏中治之以沉香

沉香木香各一錢半枳殼麩子炒各三錢

九

遺精帶濁
須憑於尺
必動緊以
結疝或細
微而瀋沉
洪大無力
為虛洪而
數者為熱
若夫遲者
生之途急
疾虛浮死
之决

右作一服水二盞生薑三片煎至一盞不拘時服
當關(腸)癖常(目)左關主脈
伏木二木同宮風和為忠右關主脈緩土客脈伏木土
不相合主中焦氣聚而不散乃風溫之氣左右皆主腸
癖瞋目治之以三膈寬中散
青皮 陳皮 去白丁香 各二兩 木香 甘草 各二兩半
香附製厚朴製各八兩右為尺部見之食不消坐卧
細末每服三錢白湯點服無時
非安還破腹 左尺主脈沉水客脈伏木木相合風寒
木盛剋土兩尺脈伏皆致破腹而坐卧不安治之以四
白湯 白木 二兩 白茯苓 白芍藥 黃芪各半兩右
為麓末每服半兩入姜棗煎服

○伏脈歌二

伏脈雖然為物聚寸中如伏氣衝胸若形關上為溘泄

尺脈臍邊疝癖攻

伏為積聚寸脈伏胸中有痰關伏水氣滯泄尺伏水穀不化小腹痛疝

○濡脈指法主病

七濡者無力也陰也指下尋之似有再再還來按之

依前却去曰濡又云按之似有舉之全無虛軟無力應

手散細如綿絮之浮水中輕手乍來重手却去為血氣

俱不足之候主少氣力疫損自汗五心煩熱腦轉耳鳴

下元冷極濡者陰金也脈細極軟也輕手乃得不任尋

按如綿在水中虛浮之狀為榮衛怯虛之候

余中怯弱衛氣虛乏則氣血不流通故脈行道濡而不

進指下尋如有按却去昔人喻如按水帛可謂得之凡

脈之濡皆為血氣虛弱也

○左寸濡主虛損多汗五心煩燥頭眩心

淋漓之脈
多數而細
少門微者
必明瘡男
子則淋而
氣閉大而
實者堪醫
虛而瀋小
難治

驚氣短○左關濡主營衛不和精神離散體虛少力○

右尺濡主腎虛損骨髓不溫肉不着骨齒長而枯髮無

潤澤腦轉耳鳴男為傷精女為脫血小便數自汗出下

元虛冷惡寒洩瀉○右寸濡主元氣虛敗閉熱憎寒氣

乏體弱○右關濡主脾弱不化物胃虛不進食虛冷下

痢○右尺濡主發熱惡寒下元冷備脾虛洩瀉濡而弱

主內熱外冷自汗○瘡腫得濡脈當補虛排膿托裏

○歌曰

按之似有舉還無髓海丹田定已枯四體骨蒸勞執其

臟腑終傳命必殂

腦為髓之海丹田在臍下三寸也氏曰濡脈主髓海丹田損敗而成骨

蒸勞熱其勞損之病傳之五臟初傳一臟之損其病傳

變五臟數足謂之終傳則死經曰終傳者死傳其所

也心病傳於肺上病傳於肝上病傳於脾二病傳於腎

腎病傳於心也索古曰髓者腎之主四體骨蒸者腎氣

衰絕終傳者七傳也土來剋水命必殂也

○濡脈主病歌

濡脈關前足汗

左寸主脈洪火客脈濡金火金相合氣虛不能衛外故多汗右寸主脈瀉

金客脈濡金二金當開氣少精神散

左關主脈緩土客脈濡木不能養子額母而精神散也右關主脈緩土客脈濡

金土金相合土額金而不復母讐金有土相不為子陰

致冬精神散失治之以四君子湯加茯苓人參半兩

白朮茯苓各二兩甘草二錢茯苓八錢右以咀每

大便不通亦名秘結沉細虛遲為脾脾脈沉數為熱右尺多浮謂之風結

小便閉者浮弦而瀉乾則其弱必紅數則小便黃赤實則知其痿閉乃勝此之熱極

此系言病

服四五錢 尺部綿綿即惡寒骨與肉疎都不管 左尺主

黃疸脉多沉細浮緣由此而別 客脉濡金水金相合心不生血肝不藏之脾不統矣骨自骨而肉自肉何相管攝之有右尺主脉相火客脉濡金火金相合氣已耗散骨肉焉得相親此係死脉故無治法

○濡脉歌二

濡脉尋之有似無寸濡多汗氣兼虛在關下重偏羸弱寒熱須來尺部居 濡為虛損寸濡氣少虛損多汗關濡下重虛羸尺濡發熱惡寒左右濡皆

主虛損也

○弱脉指法主病

詳夫肝脉 八弱者不盛也陰也指下尋之如爛綿相似輕手乃

色之青者必是損傷

坐而強者則吉小而弱

弱者多殃

得重手稍無怏怏不前曰弱又云極細而軟按之欲絕未絕舉之即無曰弱由精氣不足元氣虛耗故脉痿弱而不振也老人得之順少壯得之逆為痼冷關熱洩精

虛汗主氣居於表生產後客風面腫 弱若陰金也衰而

而極軟按之而指下欲絕之狀怏怏也 左寸弱主陽虛

惆悵也表皮膚也謂虛氣攻於表也 心悸自汗血氣衰憊

○左關弱主筋痿無力弱微而浮散目暗生花婦人產後客風面腫弱而虛為風熱又主

虛啞喘促 ○左尺弱主小便數腎虛耳鳴骨肉痠痛及

下元極虛腰脚痠疼 ○右寸弱主陽道虛損衛氣不足

金瘡出血
脈多沉細
虛細微緩
微緩心尖
大數休治

身冷多汗胸中氣燥微而浮散主氣滯○右關弱主脾
胃虛熱食不化○右尺弱主下焦冷痛大便滑○凡瘡

家脈沉遲濡弱皆宜托裏 ○歌曰

三關怏怏不能前只為風邪與氣連少年得此須憂重

老弱逢之病即痊池氏曰何為風與氣連蓋弱見於三

關中之前屬陽必主熱上即生風關之後屬陰必生
冷上則生氣少壯之人得此脈為逆老弱之人得此脈
為順劉氏曰快上不前謂脈軟短而散不能前進不及
本位氣血極虛風邪乘虛而入吸上短氣少人氣血旺
盛脈宜洪大為順見此為之逆老人氣血衰弱得之無
妨也索古曰脈若爛綿者陽氣弱也以應秋毛之脈氣
血多傷快上者經手乃得不前者重手稍無是也少年
得此須憂重者乃春夏也此時當洪大而有力今反無

力不前故其憂重也是春夏為逆秋冬為順老弱逢
之病即痊老弱者乃秋冬也秋冬脈當浮毛故為順

○弱脈主病歌一

關前弱脈陽道虛左寸主脈洪火客脈弱金火金相合

二金相合其性皆係前金閉道所以虛也治之以五補
丸為夕補四逆湯治之其草一兩乾姜七錢附子
半生去皮芥六錢黃連五錢右咳咀每服

三錢水一盞半前至一盞去滓不拘時溫服關中有此

多氣疎左關主脈弦木客脈弱金木金相合肝氣虛急

治之以益黃散平胃散選用之二方皆治右弱平胃散
蒼朮八錢陳皮厚朴製各五兩甘草炒三兩右為

細末每服三四錢姜煎湯或鹽湯煎服若在尺中陰氣絕酸疼引變上皮膚

左尺主脈沉水客脈弱金水金相合金弱不能生水
而腎氣內絕陽散於外右尺主脈相火客脈弱金火

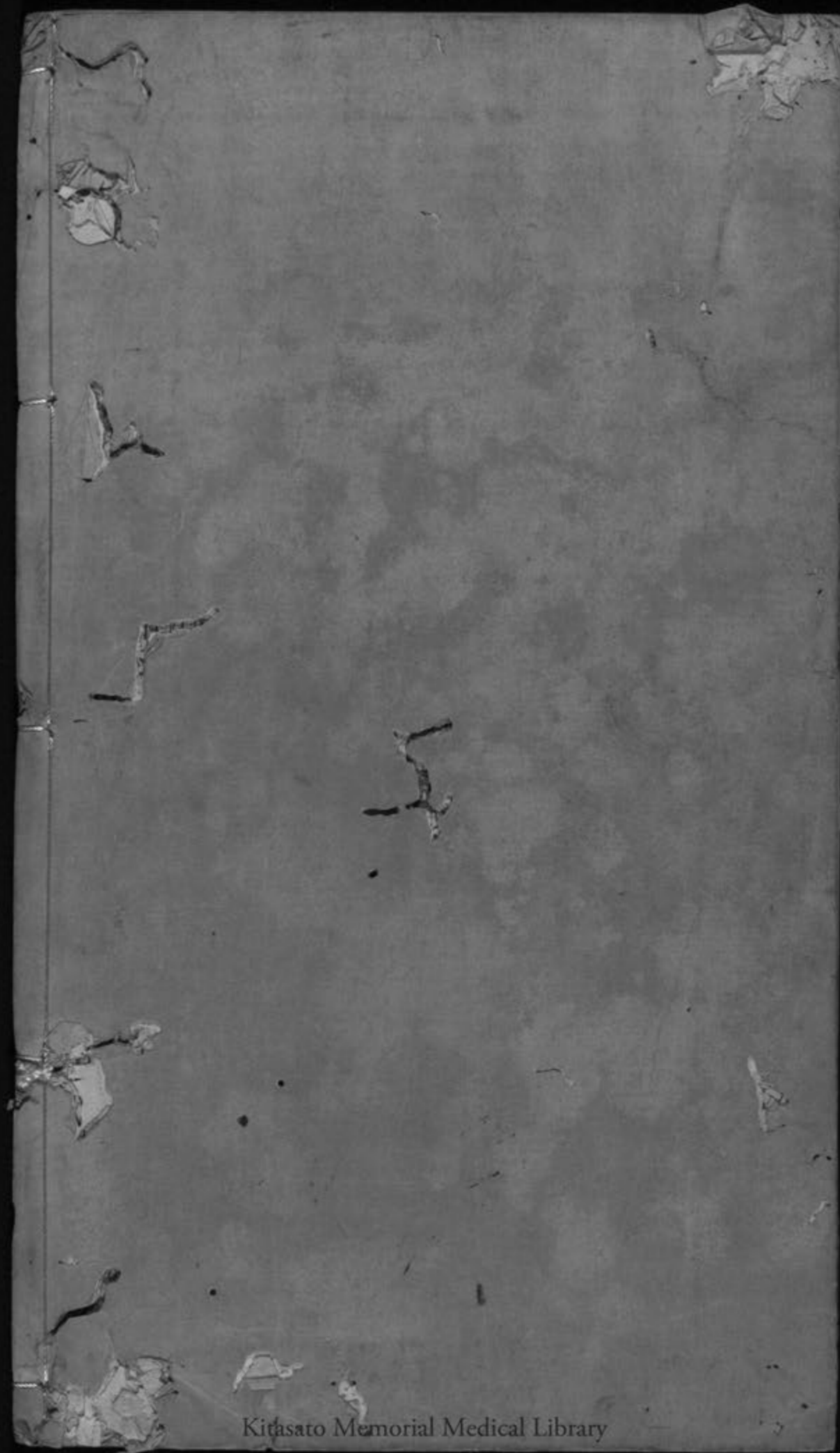
中器之候
尺寸數紫
細而微者
必危遲而
濇疾無須

金相合陽盛陰絕酸疼引於皮膚是三焦
孤陽不能獨守雜其原也無可治之法

○弱脉歌二

弱脉如綿筋已痿寸中如弱汗淋漓當關胃氣虛兼熱
尺見痠疼入四肢

弱為風邪寸弱陽氣虛自汗關弱胃氣不足小熱大虛尺弱主骨內痠疼



Kitasato Memorial Medical Library

