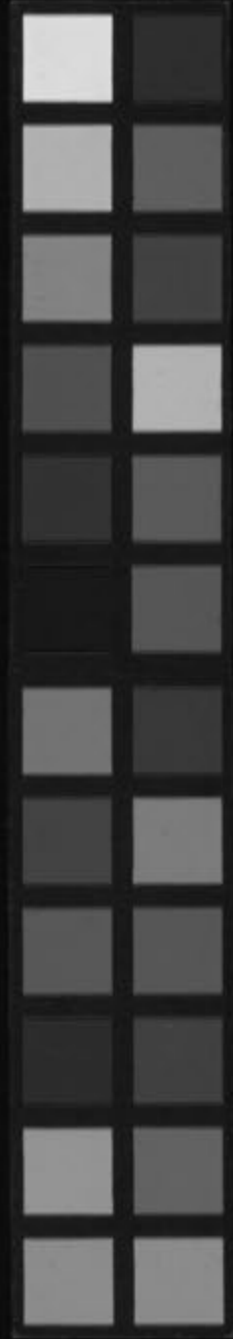


難經本義

二册

Kitasato Memorial Medical Library



難經本義

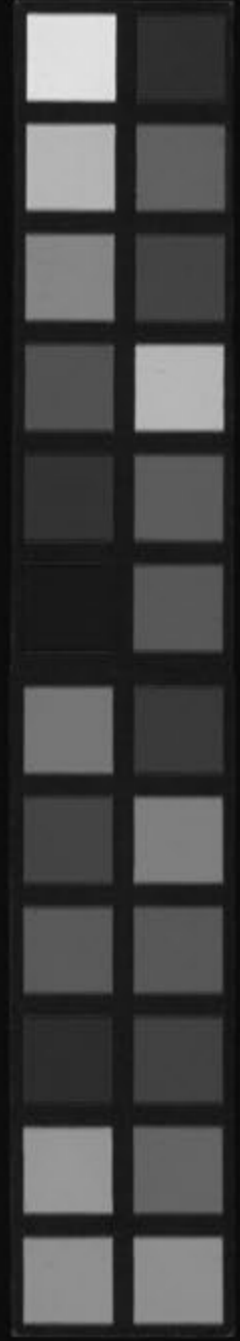
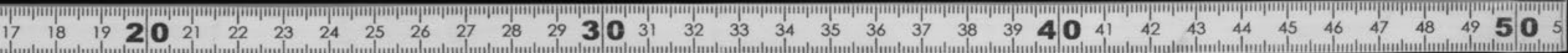
乾

十七

✕  
n 23-1

F  
ナ-106

Kitasato Memorial Medical Library



490.9  
Na-5  
2冊

素問禮



富士川文庫

1744

No. 4003

18. 11. 23-1

難經本義序

素問靈樞醫之大經大法在焉後世諸方書皆本於此然其言簡古淵涵未易通曉故秦越人發為八十  
一難所以推明其義也然越人去古未遠其言亦深  
一文一字意周旨密故為之註釋者亦數十家但各  
以臆見而卒無歸一之論或得此而失彼或舉前而  
遺後非惟自誤又以誤人識者病焉許昌滑君伯仁  
篤實詳敏博極群書工於醫者三十四年起廢愈痼  
不可勝紀遂書惟夕思芻推遠索作難經本義二卷  
析其精微探其隱蹟鈎其玄要疑者辨之誤者正之

難經

序

諸家之善者取之。於是難經之書辭遠理明條分縷解而素問靈樞之奧亦由是而得矣。夫人之生死係於醫醫之本原出於經經之旨不明其害可勝言哉。然則伯仁之功豈小補者耶。至正二十六年二月工部郎中揭汝序。

難經本義序

醫之爲道聖矣。自神農氏凡草木金石可濟夫天死札瘥悉列諸經而八十一難自秦越人推本軒岐鬼臾區之書發難析疑論辯精詣鬼神無遁情爲萬世法其道與天地並立功豈小補也哉。且夫人以七尺之軀五臟百骸受病六氣之診乃繫於三指點按之下。一呼一吸之間無有形影。特切其洪細濡伏若一髮苟或謬誤則脉生而藥死之矣。而可輕以譚醫而可易以習醫邪。寓艱滑伯仁故家許許去東垣近蚤爲李氏之學遂名于醫予雅聞之未識也。今季秋來

惟經

遺所撰難經本義閱之使人起敬有是哉君之精意  
於醫也條釋圖陳脈絡尺寸部候虛實簡而通決而  
明予雖未嘗學而思亦過半矣嗚呼醫之道生道也  
道行則生意克宇宙澤流無窮人以壽死是則往聖  
之心也世之學者能各置一通於側而深求力討之  
不為良醫也者幾希焉乎越人我師也伯仁不為我  
而刊諸梓與天下之人共之是則伯仁之心也故舉  
其大指為序至正二十五年龍集甲辰十月既望翰  
林學士承旨榮祿大夫知

制詰兼修 國史張翥序

佳



劑者也。瘡痂起痼，活人居多。余坐足疾，人人治而弗痊。有言伯仁善治法，余致之聽其議論，皆自難經而來。迥異於世之言醫者，豈異哉！究理義之精微，眾人固弗識也。因出示所述難經本義二卷，發前人所未發之旨，首列諸圖，後疏本義，蓋其儒者積學二十餘年。凡醫之書無不參考，而折衷己意，各條問答之下，於戲其用心亦仁矣。得之者可以趨黃帝岐伯之庭而問崆峒壽域也。雖然，吾聞之望而知其病者謂之神，聞而知者謂之聖，又問而知之謂之工。至於胥脉淺深呼吸至數而後能療治者，得巧之道焉。神聖工

詎得見矣。今所求者巧耳。於巧之中又不可以言語文字傳者，若扁之起號，緩之視膏，盲於難經乎？何有然與否也？吾其審於伯仁甫云。至正二十有一年，重光赤奮若之歲，臘月既望，奉直大夫温州路總管管內勸農兼防禦事天台劉仁本叙。

難經本義序  
難經本義者許昌滑壽本難經之義而爲之說也難  
經相傳爲渤海秦越人所著而史記不載隋唐書經  
籍藝文志迺有秦越人黃帝八十一難經二卷之目  
豈其時門人弟子私相授受太史公偶不及見之耶  
攷之史記正義及諸家之說則爲越人書不誣矣蓋  
本黃帝素問靈樞之旨設爲問答以釋疑義其間榮  
衛度數尺寸部位陰陽王相藏府內外脉法病能與  
夫經絡流注鍼刺俞穴莫不該備約其辭博其義所  
以擴前聖而啓後世爲生民慮者至深切也歷代以



來註家相踵無慮數十。然而或失之繁，或失之簡，醇疵殺混，是非攻擊。且其書經華佗煨燼之餘，缺文錯簡，不能無遺憾焉。夫天下之事，循其故則其道立，浚其源則其流長。本其義而不得其旨者，未之有也。若上古易書本為卜筮設，子朱子推原象占作為本義，而四聖之心以明難經本義，竊取諸此也。是故攷之樞素，以探其原達之仲景，叔和以釋其緒，凡諸說之善者，亦芻蒐而博致之。缺文斷簡，則委曲以求之。仍以先儒釋經之變例而傳疑焉。於乎時有先後，理無今古，得其義斯得其理，得其理則作者之心曠百世。

而不外矣。雖然斯義也，不敢自謂其已至也。後之君子見其不逮，改而正之，不亦宜乎。至正辛丑秋九月，已酉朔自序。

漢經  
凡例  
一難經正文周仲立李子堃輩擅加筆削今並不  
一從  
一紀齊卿於經中盛字多改作甚字豈國諱或家  
諱有所避耶蓋昧於臨文不諱之義也今不從  
一經中錯簡衍文辯見各篇之下仍為缺誤摠類  
以見其槩

凡例  
一難經正文周仲立李子堃輩擅加筆削今並不  
一從  
一紀齊卿於經中盛字多改作甚字豈國諱或家  
諱有所避耶蓋昧於臨文不諱之義也今不從  
一經中錯簡衍文辯見各篇之下仍為缺誤摠類  
以見其槩  
一八十一難經隋唐書經籍藝文志俱云二卷後  
人或釐而為三或分而為五今仍為一卷以復  
書志之舊揚玄操復為十三類以統之今亦不

從說見後彙攷中。

一本義中引諸書者具諸書之名引諸家者具諸家之名其無所引具及愚按愚謂者則區區之臆見也其設為或問亦同

一本義引諸家之說有以文義相須為先後者有以論說高下為先後者無是二者則以說者之

世次為先後云。

一難經八十一篇蓋越人取內經靈樞之言設為一問答前此注家皆不放所出今並一一攷之其無可攷者於七難內發其例

此例終

闕誤總類

七難三陰三陽次第脉經與此不同脉經於三陽則

少陽太陽陽明三陰則少陰太陰厥陰

十二難馮氏謂此篇合入用針補寫之類當在六十

二難之後以類相從也。

十四難反此者至於収病也當作至脉之病也於収

二字誤

十六難問三部九候以下共六件而篇中並不畱所

問似有缺誤。

十七難所問者三所畱者一疑有缺漏。

十八難第三節謝氏謂當是十六難中當辭第四節

或謂當是十七難中或連年月不已各辭

二十難重陽者狂重陰者癩脫陽者見鬼脫陰者目

盲當是五十九難結句之文錯簡在此

二十一難謝氏曰按本經所答辭意不屬似有脫誤

二十三難經云明知終始云六一節謝氏謂合在下

篇之前不必然也只參看

二十八難溢畜不能環流灌溉諸經者也十二字當

在十二經亦不能拘之之下其受邪氣畜則腫熱

發射之也十二字謝氏直以為衍文或云當在三

十七難閑格不得盡其命而死矣之下因邪在六

府而言也

二十九難陽維為病苦寒熱陰維為病苦心痛諸本

皆在腰溶溶若坐水中下謝氏移真溶溶不能自

收持下文理順從必有所攷而然今從之

三十一難其府在氣街一句疑錯簡或衍文二焦自

屬諸府與手心主配各有治所不應又有府也

四十八難診之虛實下濡者為虛牢者為實八字脉

經無之謝氏以為衍文楊氏謂按之皮肉柔濡為

虛牢強者為實然則有亦無害

四十九難第五節虛為不欲食實為欲食二句於上

下文無所關疑錯簡或衍

六十難其真心痛者真字下當有二頭字蓋摠結上

兩節也

六十九難當先補之然後寫之八字疑衍

七十四難篇中文義似有缺誤今且依此解之俟後

之知者

七十五難金不得平木不字疑衍詳見本篇

八十難是病二字非誤即衍

闕誤摠類畢

彙攷引用諸家姓名

蘇氏 東坡先生 蜀人

朱子 晦菴先生 新安人

項氏 平菴先生 金蘭昌人

柳氏 貫字道傳 廬陵人

歐陽氏 玄字厚巧 蜀人

虞氏 集字伯生 蜀人

張氏 機字仲景 南陽人

本義引用諸家姓名 著傷寒卒病論 東漢長沙太守

佳經生名

王氏

著脉經

唐京兆人

西晉太僕令

孫氏

著千金等方

唐人

王氏

著外臺祕要

宋人

劉氏

著氣運論與安時字安常

宋紹聖間新州新水人

龐氏

著補傷寒書

宋人

李氏

著方脉舉要

金明昌大定間東垣人

王氏

著內外傷寒辨等書

東垣高弟

呂氏

著此事難知

宋人

楊氏

著難經註解

宋人

丁氏

德用 宋嘉祐間濟陽人

虞氏

難經補註 宋治平間陵陽人

周氏

與權 字仲立 宋臨川人

王氏

難經辨正釋疑 字誠叔 宋紹興人將仕郎武將作

紀氏

天錫 字齊卿 金大定間岳麓人

張氏

難經註 元素 金明昌太定間易水人 號紫古

袁氏

坤厚 字淳甫 本朝古益人成都醫學官

謝氏

難經本旨 字堅白 盧陵人

陳氏

難經說 字廷芝 本朝慶元人温州路醫學

東六	五與其于字之曰春... 本傳... 五入... 五入... 五入...
西六	本傳... 五入... 五入... 五入...
南六	本傳... 五入... 五入... 五入...
北六	本傳... 五入... 五入... 五入...
中六	本傳... 五入... 五入... 五入...
東六	本傳... 五入... 五入... 五入...
西六	本傳... 五入... 五入... 五入...
南六	本傳... 五入... 五入... 五入...
北六	本傳... 五入... 五入... 五入...
中六	本傳... 五入... 五入... 五入...

難經彙攷

史記越人傳載趙簡子號太子齊桓侯三疾之治而無著難經之說隋書經籍志唐書藝文志俱有秦越人黃帝八十一難經二卷之目又唐諸王侍讀張守節作史記正義於扁鵲倉公傳則全引難經文以釋其義傳後全載四十二難與第一難三十七難全文由此則知古傳以為秦越人所作者不誣也詳其設問之辭稱經言者出於素問靈樞二經之文在靈樞者尤多亦有二經無所見者豈越人別有據於古經或自設為問答也耶邵菴虞先生嘗曰史記不載越

人著難經而隋唐書經籍藝文志定著越人難經之  
目作史記正義者直載難經數章愚意以為古人因  
經設難或與門人弟子答問偶得此八十一章耳未  
必經之當難者止此八十一條難由經發不特立言  
且古人不求托名於書故傳之者唯專門名家而已  
其後流傳寔廣官府得以錄而著其目註家得以引  
而成文耳  
圭齋歐陽公曰切脉於手之寸口其法自秦越人始  
蓋為醫者之祖也難經先秦古文漢以來答客難等  
作皆出其後又文字相質難之祖也

楊玄操序謂黃帝有內經二帙其義幽賾始難究覽  
越人乃採摛二部經內精要凡八十一章伸演其道  
名八十一難經以其理趣深遠非卒易了故也  
紀天錫云秦越人將黃帝素問疑難之義八十一篇  
重而明之故曰八十一難經  
宋治平間京兆黎泰辰序虞庶難經注云世傳黃帝  
八十一難經謂之難者得非以人之五臟六腑隱於  
內為邪所干不可測知唯以脉理究其彷彿邪若脉  
有重十二菽者又有如按車蓋而若循雞羽者復攷  
內外之瘡以參校之不其難乎  
按歐虞說則難字當  
為去聲餘皆如丹切

佳經文



丁德用補註題云難經歷代傳之一人至魏華佗乃  
燼其文於獄下於晉宋之間雖有仲景叔和之書然  
各示其文而濫觴其說及吳太醫令呂廣重編此經  
而尚文義差迭按此則難經爲燼餘之文其編次復  
重經呂廣之手固不能無缺失也

謝氏謂難經王宗正註義圖解大槩以診脉之法心  
肺俱浮腎肝俱沉脾在中州爲正而已至於它註家  
所引寸關尺而分兩手部位及五臟六腑之脉並時  
分見於尺寸皆以爲王氏脉經之非殊不知脉之所  
以分兩手者出於素問脉要精微論其文甚明越人

復推明之於十難中言一脉變爲十以五臟六腑相  
配而言非始於叔和也且三部之說有二一則四難  
所謂心肺俱浮腎肝俱沉脾者中州與第五難菽法  
輕重同而三部之中又各自分上中下云一則脉要  
精微論之五臟部位即二難之分寸關尺十難之一  
脉變爲十者也若止以心肺俱浮腎肝俱沉脾爲中  
州一法言之則亦不必分寸關尺而十難所謂一脉  
十變者何從而推之

鄆水龐安常有難經解數萬言情乎無傳  
諸家經解馮氏丁氏傷於鑿虞氏傷於巧李氏周氏

難經五  
傷於任王呂晦而舛楊氏紀氏大醇而小疵唯近世  
謝氏說殊有理致源委及袁氏者古益人著難經本  
旨佳處甚多然其因襲處未免踵前人之非且失之  
冗爾  
潔古氏藥注疑其草稿姑立章指義例未及成書也  
今所見者往往言論於經不相涉且無文理潔古平  
日著述極醇正此絕不相似不知何自遂乃板行反  
為先生之累豈好事者為之而托為先生之名邪要  
之後來東垣海藏羅謙甫輩皆不及見若見必當與  
足成其說不然亦回護之不使輕易流傳也

難經八十一篇辭若甚簡然而榮衛度數尺寸位置  
陰陽王相臟腑內外脈法病能與夫經絡流注針刺  
俞穴莫不該盡昔人有以十三類統之者於乎此經  
之義大無不包細無不舉十三類果足以盡之與八  
十一篇果不出於十三類與學者求之篇章之間則  
其義自見矣

此書固有類例但當如大學朱子分章以見記者  
之意則可不當以已之立類統經之篇章也今觀  
一難至二十一難皆言脈二十二難至二十九難  
論經絡流注始終長短度數奇經之行及病之吉

凶也。其間有云脈者。非謂尺寸之脈。乃經隧之脈也。三十難至四十三難。言榮衛三焦藏府腸胃之詳。四十四五難。言七衝門。乃人身資生之用。八會為熱病在內之氣穴也。四十六七難。言老幼寐寤以明氣血之盛衰。言人尚耐寒。以見陰陽之走會。四十八難至六十一難。言診候病能藏府積聚泄利傷寒雜病之別。而繼之以望聞問切醫之能事畢矣。六十二難至八十一難。言藏府榮俞用針補瀉之法。又全體之學。所不可無者。此記者以類相從。始終之意備矣。

四十一難云。肝有兩葉。四十二難云。肝左三葉右四葉。凡七葉。言兩葉者。舉其大。言七葉盡其詳。左三右四亦自相陰陽之義。肝屬木。木為少陽。故其數七。肺屬金。金為少陰。故六葉兩耳。其數八。心色赤。而中虛離之象也。脾形象馬蹄。而居中土之義也。腎有兩枚。習坎之謂也。此五藏配合陰陽。皆天地自然之理。非人所能為者。若馬之無膽。兔之無脾。物固不得其全矣。周子云。木陽稗。金陰穉。是也。

東坡先生楞伽經跋云。如醫之有難經。句句皆理。字字皆法。後世達者神而明之。如槃走珠。如珠走槃。無

不可者若出新意而棄舊學以爲無用非愚無知則  
狂而已譬如狸俗醫師不由經論直授藥方以之療  
病非不或中至於遇病輒應懸斷死生則與知經學  
古者不可同日語矣世人徒見其有一至之功或捷  
於古人因謂難經不學而可豈不誤哉  
晦菴先生跋郭長陽醫書云予嘗謂古人之於脉其  
察之固非一道矣然今世通行惟寸關尺之法爲最  
要且其說具於難經之首篇則亦非不俚俗說也故  
郭公此書備載其語而并取丁德用密排三指之法  
以釋之夫難經則至矣至於德用之法則予竊意診

者之指有肥瘠病者之臂有長短以是相求或未得  
爲定論也蓋嘗細考經之所以分寸尺者皆自關而  
前卻以距手魚際尺澤是則所謂關者必有一定之  
處亦若魚際尺澤之可以外見而先識也然今諸書  
皆無的然之論惟千金以爲寸口之處其骨自高而  
關尺皆由是而卻取焉則其言之先後位之進退若  
與經文不合獨俗間所傳脉訣五七言韻語者詞家  
鄙淺非叔和本書明甚乃能直指高骨爲關而分其  
前後以爲尺寸陰陽之位似得難經本旨然世之高  
醫以其質也遂委棄而羞言之予非精於道者不能

有以正也。姑附見其說於此。以俟明者而折中焉。  
廬陵謝堅白曰：泰定四年丁卯，愚教授龍興，建言  
憲司請刻叔和脉經。本書十卷，時儒學提舉東陽  
柳公道傳序其端曰：朱文公云：俗傳脉訣辭最鄙  
淺，而取其直指高骨為閔之說，為合於難經。雖文  
公亦似未知其正出脉經，正謂此跋也。然文公雖  
未見脉經，而其言與脉經昭合。脉訣雖非叔和書  
其人，亦必知讀脉經者，但不當自立七表八裏九  
道之目，遂與脉經所載二十四種脉之名義大有  
牴牾，故使後人疑焉。

項氏家說曰：凡經絡之所出為井，所留為榮，所注為  
腧，所過為原，所行為經，所入為合。井象水之泉，榮象  
水之陂，腧象水之竇，竇即窰字也。經象水之流，合象  
水之歸，皆取水之義也。下同

藏五而府六，藏穴五而府穴六，猶千五而支六，聲五  
而律六，皆陰陽之數自然之理。雖增手厥陰一藏，其  
實心之包絡不異於心，即一藏而二經也。經之必為  
十二，猶十二支，十二辰，十二月，十二律，不可使為十  
一，亦自然之理也。寅卯為木，巳午為火，申酉為金，亥  
子為水，四行皆二支耳，而土行獨當辰戌丑未四支。

難經攷

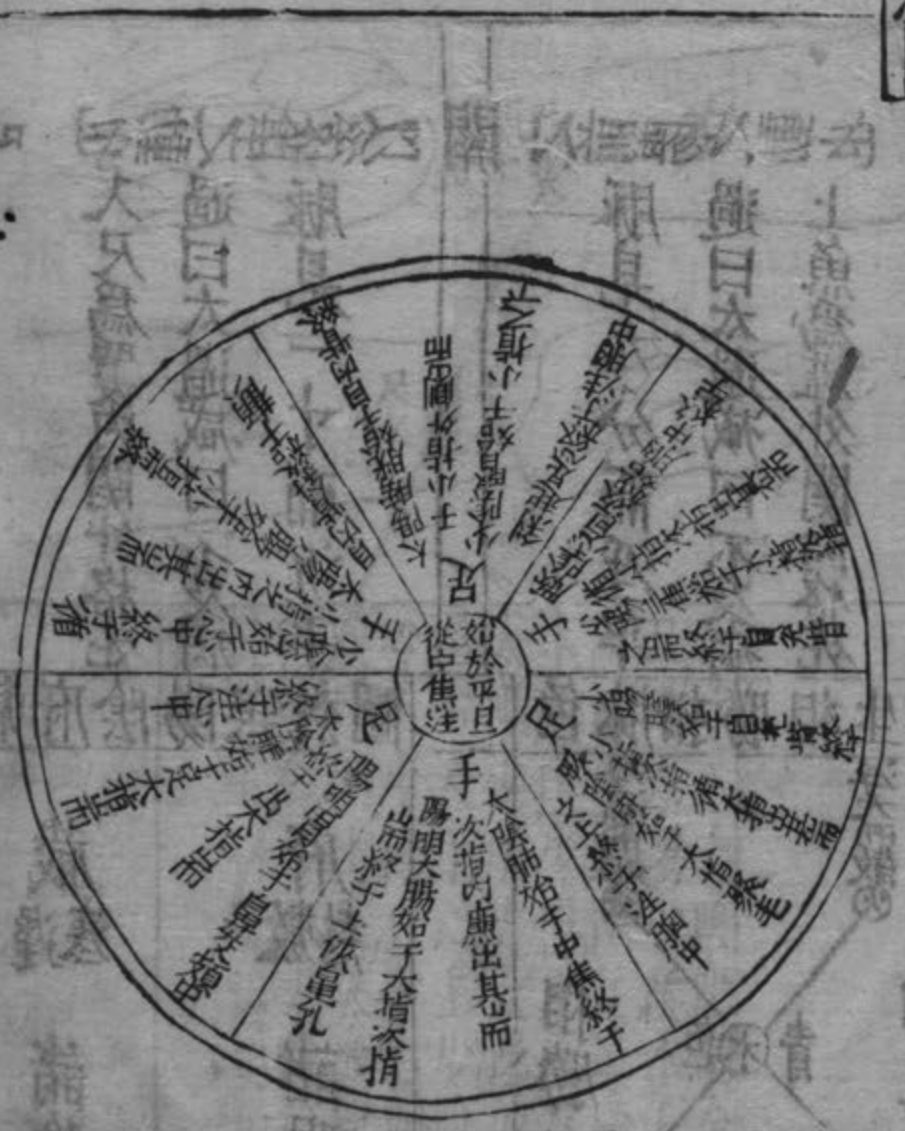
十一

以成十二肺肝脾腎四藏皆二經而心與包絡共當  
四經以成十二此豈人之所能為哉

實心之曰經不與心少明之經而心與包絡共當  
而事六者創製之經也夫心之經與包絡之經其  
類五種而六經六經六經六經六經六經六經六經  
水之經有類水之經有類水之經有類水之經有類  
血之經有類血之經有類血之經有類血之經有類  
氣之經有類氣之經有類氣之經有類氣之經有類

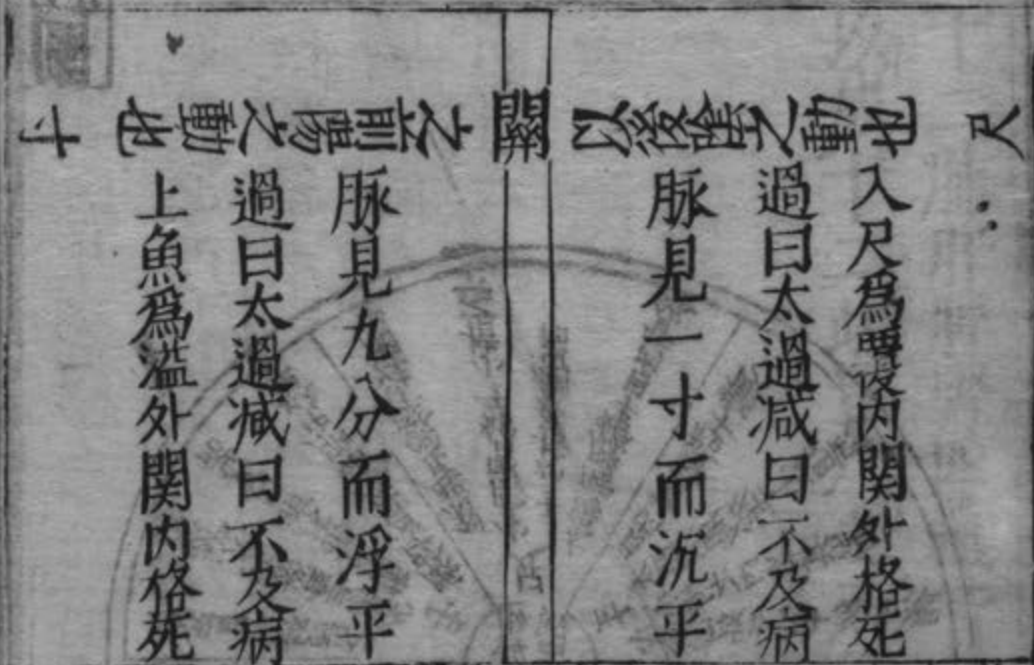
難經圖

經脈始從中焦流注圖

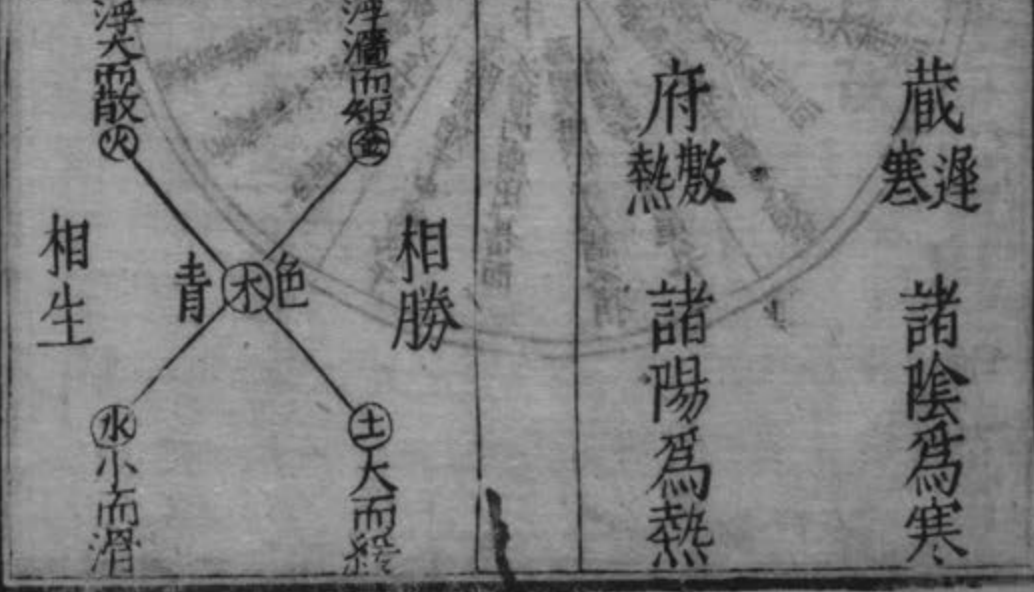


難經圖

關格之圖



關 格 陰 陽 寒 熱 圖



五行母子相生圖



右寸手太陰陽明金生左  
尺足太陽少陰水太陽少  
陰水生左關足厥陰少陽  
木厥陰少陽木生左寸手  
太陽少陰火太陽少陰火  
通右尺手心主少陽火手  
心主少陽火生右關足太  
陰陽明土足太陰陽明土  
復生右寸手太陰陽明金  
此皆五行子母更相生養  
者也

男女生於寅申圖

受胎



虞氏曰經言男子生於寅女子生於申其父母之年會合於巳上男左行十月至寅而生女右行十月至申而生也故推命家言男一歲起寅兩寅女一歲起申兩申經不言起而論生謂生

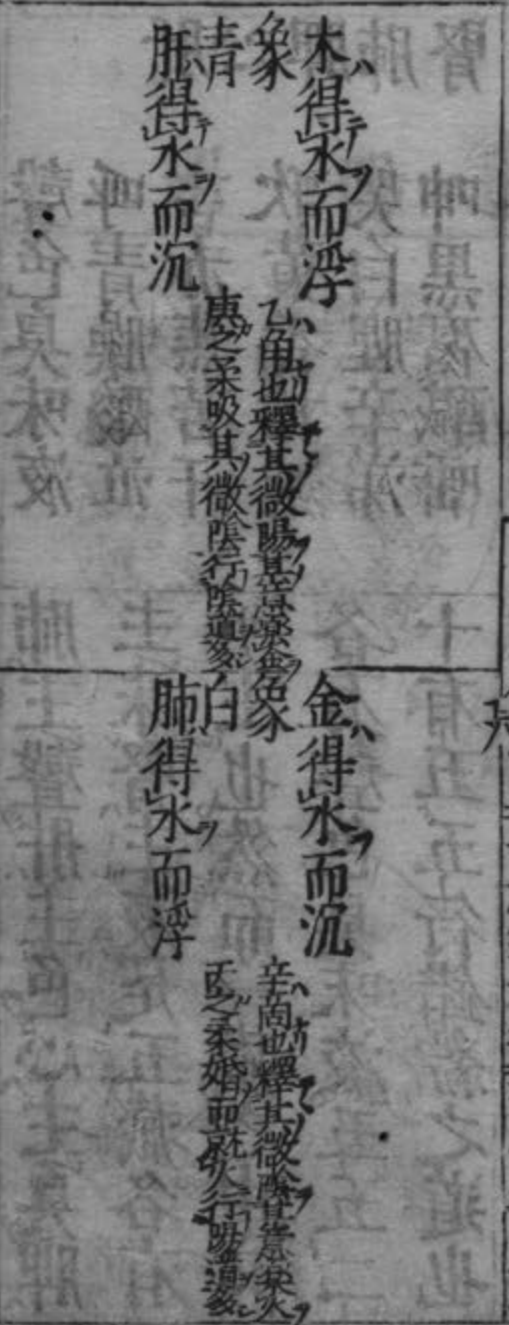
榮衛清濁升降圖

經氣上為靈氣下為濁清者躰之上也陽也火也離也之下降  
 故午後下陰生即心之生血也故曰清氣為榮而使之下也云清氣者指濁之躰而濁者躰之下也陰也水也坎中之下陽升故子後下陽生即腎之生氣也故曰濁氣為衛地之濁不升地之清能作為也



故午後下陰生即心之生血也故曰清氣為榮而使之下也云清氣者指濁之躰而濁者躰之下也陰也水也坎中之下陽升故子後下陽生即腎之生氣也故曰濁氣為衛地之濁不升地之清能作為也

肝肺色象浮沉圖





手 足 陰 陽

太 陰 手 陽 明



陽 明 足 太 陰



五藏聲色臭味液之圖 五邪舉心為例圖

肝 心 脾 肺 腎

聲色臭味液  
 呼青臊酸泣  
 言赤焦苦汗  
 歌黃香甘涎  
 哭白腥辛涕  
 呻黑腐鹹唾

七傳間藏之圖

七傳者 勝所傳



間藏者 傳所生



肺主聲肝主色心主臭脾主味腎主液是五藏各有所主也然而一藏之中又各有聲色臭味液五五二十有五五行錯綜之道也

# 配遇之圖

心主(手)少陽

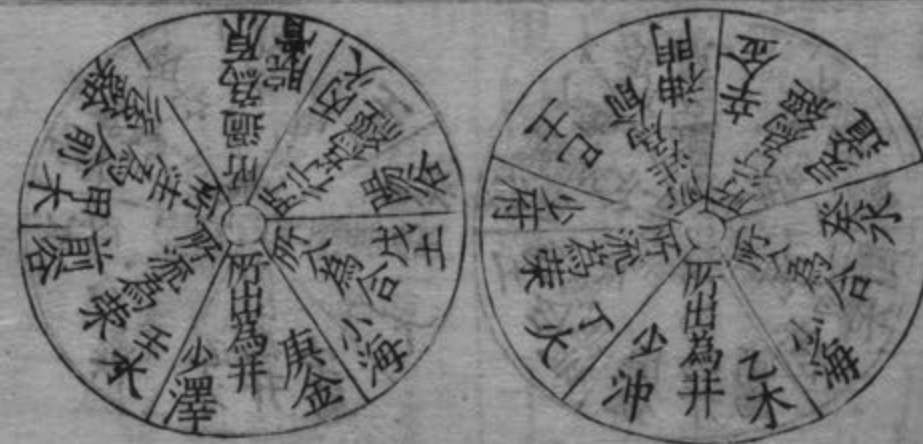


少陽(足)厥陰



# 榮俞剛柔

少陰(手)太陽



太陽(足)少陰



右六十六穴為手足三陰三陽十二經所出入之  
 會剛柔配遇之道也五藏以俞為原六府則別置  
 一原者三焦行於諸陽乃原氣之別使也項安世  
 云凡經絡之所出為井所溜為榮所注為腧所過  
 為原所行為經所入為合井象水之原榮象水之  
 陂腧象水之竇經象水之流合象水之歸皆取水  
 之義也



補水瀉火之圖



火者水之子子能令母實謂  
 子有餘則不食於母今瀉南  
 方者奪子之氣使之食其母  
 也金者水之母母能令子虛  
 謂母不足則不能養其子今  
 補北方者益子之氣則不至  
 食其母也此與八十一難義  
 正相發其曰不能治其虛安  
 問其餘則隱然實實虛虛之  
 意也

書之有圖所以彰明其義使人易曉也可圖則圖  
乏先儒於諸經每有圖說各附篇章之後今是圖  
悉著之編首讀者參攷可也

脈水圖

*[Faint bleed-through text from the reverse side of the page]*

難經本義卷之上

許昌滑壽伯仁著

新安吳中珩校

校

一難曰十二經皆有動脈獨取寸口以決五藏六府  
死生吉凶之法何謂也

十二經謂手足三陰三陽合為十二經也手經則  
太陰肺陽明太腸少陰心太陽小腸厥陰心包少  
陽三焦也足經則太陰脾陽明胃少陰腎太陽膀  
胱厥陰肝少陽膽也皆有動脈者如手太陰脈動  
中府雲門天府俠白手陽明脈動合谷陽谿手少

陰脉動極泉手太陽脉動天窓手厥陰脉動勞宮  
手少陽脉動禾筩足太陰脉動箕門衝門足陽明  
脉動衝陽太迎人迎氣衝足少陰脉動太谿陰谷  
足太陽脉動委中足厥陰脉動太冲五里陰廉足  
少陽脉動下關聽會之類也謂之經者以榮衛之  
流行經常不息者而言謂之脉者以血理之分表  
行體者而言也故經者徑也脉者陌也越人之意  
蓋謂凡此十一經經皆有動脉如上文所云者今  
置不取乃獨取寸口以決藏府死生吉凶何耶  
然寸口者脉之大會手太陰之脉動也然者各辭諸篇做此

此一篇之大指下文乃詳言之寸口謂氣口也居  
手太陰魚際却行一寸之分氣口之下曰關曰尺  
云者皆手太陰所歷之處而手太陰又為百脉流  
注朝會之始也五藏別論帝曰氣口何以獨為五  
藏主岐伯曰胃者水穀之海六府之太源也五味  
入口藏於胃以養五藏氣而變見於氣口也靈樞  
第一篇云脉會太淵玉版論云行奇恒之法自太  
陰始注謂先以氣口太陰之脉定四時之正氣然  
後度量奇恒之氣也經脉別論云肺朝百脉又云  
氣口成寸以決死生合數論而觀之信知寸口當

手太陰之部而爲脈之大會明矣此越人立問之意所以獨取夫寸口而後世宗之爲不易之法著之篇首乃開卷第一義也學者詳之  
人一呼脈行三寸一吸脈行三寸呼吸定息脈行六寸人一日一夜凡一萬三千五百息脈行五十度周於身漏水下百刻榮衛行陽二十五度行陰亦二十五度爲一周也故五十度復會於手太陰寸口者五藏六府之所終始故法取於寸口也  
承上文言人謂平人不病而息數勻者也呼者氣之出陽也吸者氣之入陰也內經平人氣象論云

人一呼脈再動一吸脈再動呼吸定息脈五動閏以太息命曰平人故平人一呼脈行三寸一吸脈行三寸呼吸定息脈行六寸以呼吸之數言之則一日一夜凡一萬三千五百息以脈行之數言之則五十度周於身而榮衛之行於陽者二十五度行於陰者亦二十五度出入陰陽參交互注無少間斷五十度畢適當漏下百刻爲一晷時又明日之平旦矣迺復會於手太陰此寸口所以爲五藏六府之所終始而法有取於是焉蓋以榮衛始於中焦注手太陰陽明陽明注足陽明太陰太陰注手

少陰太陽太陽注足太陽少陰少陰注手心主少  
陽少陽注足少陽厥陰計呼吸二百七十息脉行  
一十六丈二尺漏下二刻為一周身於是復還注  
手太陰積而盈之人一呼一吸為一息每刻一百  
三十五息每時八刻計一千八十息十二時九十  
六刻計一萬二千九百六十息刻之餘分得五百  
四十息合一萬三千五百息也一息脉行六寸每  
二刻二百七十息脉行一十六丈二尺每時八刻  
脉行六十四丈八尺榮衛四周於身十二時計九  
十六刻脉行七百七十七丈六尺為四十八周身

刻之餘分行二周身得三十二丈四尺揔之為五  
十度周身脉得八百一十丈也此呼吸之息脉行  
之數周身之度合晝夜百刻之義也行陽行陰謂  
行晝行夜也

二難曰脉有尺寸何謂也然尺寸者脉之大要會也  
尺說文云凡度名十寸也人手卻十分動脉為寸  
口十寸為尺規矩事也古者寸尺咫尋常仞諸度  
量皆以人之體為法故从尸从儿象布指之狀三  
十分也人手卻一寸動脉謂之寸口从又从一全  
按如說文所紀尤可見人體中脉之尺寸也尺陰

分寸陽分也。人之一身經絡榮衛五藏六府莫不由於陰陽。而或過與不及於尺寸見焉。故為脈之大要會也。一難言寸口為脈之大會。以肺朝百脈而言也。此言尺寸為脈之大要會。以陰陽對待而言也。大抵手太陰之脈由中焦出行。一路直至兩手大指之端。其魚際卻行一寸九分。通謂之寸口。於二寸九分之中曰尺曰寸。而關在其中矣。從關至尺是尺。內陰之所治也。從關至魚際是寸口。內陽之所治也。關者掌後高骨之分。寸後尺前兩境之間。陰陽之

界限也。從關至尺澤謂之尺。尺之內陰所治也。從關至魚際是寸口。寸之內陽所治也。故孫思邈云。從肘腕中橫文至掌魚際後文。却而十分之。而入取九分是為尺。此九分者。自肘腕入至魚際為之。一寸中為從魚際後文。却還度取十分之一。則脈之尺位。是寸。此寸字非寸關尺之寸。乃從肘腕橫文至魚際。際却而取十分之中。是寸也。以此寸之中取九分為脈。寸十分之。而入取九分之中。則寸口也。故分寸為尺。分尺為寸。寸為陽。尺為陰。陽上而陰下。寸之下尺也。尺之上



寸也。關居其中，以為限也。分寸為尺，分寸為寸。此之謂與分猶別也。故自魚際穴起一寸之後分為尺，尺之前分為寸也。故陰得尺內一寸，陽得寸內九分。

老陰之數終於十，故陰得尺內之一寸。此尺字指寸者而言。老陽之數極於九，故陽得寸內之九分。

澤通計十寸者而言。此寸字指尺手卻寸而言。

尺寸終始一寸九分，故曰尺寸也。

寸為尺之始，尺者寸之終。云尺寸者，以終始對待而言。其實，寸得九分，尺得一寸，皆陰陽之盈數也。麗安常，不越人取手太陰之行度。魚際後一寸。

九分以配陰陽之數，蓋謂此也。

三難曰：脉有大過不及，有陰陽相乘，有覆有溢，有闕有格，何謂也？有圖

太過不及，病脉也。闕格覆溢，死脉也。闕格之說，素問六節藏象論及靈樞第九篇、第四十九篇皆主

氣口人迎以陽經取決於人迎，陰經取決於氣口

也。奈越人乃以闕前闕後言者，以寸為陽而尺為

陰也。

然闕之前者，陽之動也。脉當見九分而浮過者，法曰太過。減者，法曰不及。

六關前為陽寸脉所動之位脉見九分而浮九陽數寸之位浮陽脉是其常也過謂過於本位過於常脉不及謂不及本位不及常脉是皆病脉也

遂上魚為溢為外關內格此陰乘之脉也

遂者遂也徑行而直前也謝氏謂遂者直上直下

殊無迴於之生意有背哉經曰陰氣太盛則陽氣

不得相營也以陽氣不得營於陰陰遂上出而溢

關於魚際之分為外關內格也外關內格謂陽外關

而不下陰從而內出以格拒之此陰乘陽位之脉

也

關以後者陰之動也脉當見一寸而沉過者法曰大過減者法曰不及

關後為陰尺脉所動之位脉見一寸而沉一寸陰

數尺之位沉陰脉是其常也過謂過於本位過於

常脉不及謂不及本位不及常脉皆病脉也

遂入尺為覆為內關外格此陽乘之脉也

是經曰陽氣太盛則陰氣不得相營也以陰氣不得

營於陽陽遂下陷而覆於尺之分為內關外格也

內關外格謂陰內閉而不上陽從而入以格拒

之此陽乘陰位之脉也

故曰覆溢。

覆如物之覆由上而傾於下也。溢如水之溢由內而出乎外也。

是其真藏之脉人不病而死也。

覆溢之脉乃孤陰獨陽上下相離之証。故曰真藏之脉謂無胃氣以和之也。凡人得此脉雖不病猶死也。○此篇言陰陽之太過不及雖為病脉猶未至危殆若遂上魚入尺而為覆溢則死脉也。此遂字最為切緊蓋承上起下之要言不然則太過不及陰陽相乘閑格覆溢渾為一意漫無輕重或

問此篇之陰陽相乘與二十篇之說同異曰此篇乃陰陽相乘之極而為覆溢二十篇則陰陽更相乘而伏匿也更之一字與此篇遂字大有逕庭更者更互之更遂者直遂之遂而覆溢與伏匿又不能無辨蓋覆溢為死脉伏匿為病脉故不可同日語也。○此書首三篇乃越人開卷第一義也。一難言寸口統陰陽閑尺而言。二難言尺寸以陰陽始終對待而言閑亦在其中矣。三難之覆溢以陰陽閑格而言尤見閑為津要之所合而觀之三部之義備矣。一難言陰陽之常。二難言陰陽之變。

四難曰脉有陰陽之法何謂也然呼出心與肺吸入腎與肝呼吸之間脾受穀味也其脉在中

呼出為陽吸入為陰心肺為陽腎肝為陰各以部位之高下而應之也一呼再動心肺主之一吸再動腎肝主之呼吸定息脉五動閏以大息脾之候也故曰呼吸之間脾受谷味也其脉在中在中者在陰陽呼吸之中何則以脾受谷味灌溉諸藏諸藏皆受氣於脾土主中宮之義也

浮者陽也沉者陰也故曰陰陽也  
浮為陽沉為陰此承上文而起下文之義

心肺俱浮何以別之然浮而大散者心也浮而短濇者肺也腎肝俱沉何以別之然牢而長者肝也按之濡舉指來實者腎也脾者中州故其脉在中是陰陽之法也

心肺俱浮而有別也心為陽中之陽故其脉浮而大散肺為陽中之陰其脉浮而短濇肝腎俱沉而有別也肝為陰中之陽其脉牢而長腎為陰中之陰其脉按之濡舉指來實古益袁氏謂腎屬水脉按之濡舉指來實外柔內剛水之象也脾說見前脉有一陰一陽一陰二陽一陰三陽有一陽一陰一

陽二陰一陽三陰如此之言寸口有六脉俱動邪然此言者非有六脉俱動也謂浮沉長短滑濇也浮者陽也滑者陽也長者陽也沉者陰也短者陰也濇者陰也所謂一陰一陽者謂脉來沉而滑也一陰二陽者謂脉來沉滑而長也一陰三陽者謂脉來浮滑而長時一沉也所言一陽一陰者謂脉來浮而濇也一陽二陰者謂脉來長而沉濇也一陽三陰者謂脉來沉濇而短時一浮也各以其經所在名病逆順也又設問答以明陰陽脉見於三部者不單至也惟其不單至故有此六脉相兼而見浮者輕手得之

長者通度本位滑者往來流利皆陽脉也沉者重手得之短者不及本位濇者往來凝滯皆陰脉也惟其相兼故有一陰一陽又一陽一陰如是之不一也夫脉之所至病之所在也以脉與病及經絡藏府參之某為宜某為不宜四時相應不相應以名病之逆順也

五難曰脉有輕重何謂也然初持脉如三菽之重與皮毛相得者肺部也如六菽之重與血脉相得者心部也如九菽之重與肌肉相得者脾部也如十二菽之重與筋平者肝部也按之至骨舉指來疾者腎部

難經

卷五

也故曰輕重也。肺最居上主候皮毛故其脉如三菽之重心在肺。下主血脉故其脉如六菽之重脾在心下主肌肉。故其脉如九菽之重肝在脾下主筋故其脉如十二菽之重腎在肝下主骨故其脉按之至骨舉指來實腎不言菽以類推之當如十五菽之重今按此法以輕重言之即浮中沉之意也然於樞素無所見將古脉法而有所授受邪抑越人自得之見邪廬陵謝氏曰此寸關尺所主藏府各有分位而一部之中脉又自有輕重因舉陵陽虞氏說云假

令左手寸口如三菽之重得之乃知肺氣之至如其六菽之重得之知本經之至餘以類求之夫如是乃知五藏之氣更相溉灌六脉因茲亦有准繩可以定吉凶言疾病矣關尺皆然如十難中十變脉是例而消息之也。六難曰脉有陰盛陽虛陽盛陰虛何謂也然浮之損小沉之實大故曰陰盛陽虛沉之損小浮之實大故曰陽盛陰虛是陰陽虛實之意也。浮沉以下指輕重言盛虛以陰陽盈虧言輕手取之而見減小重手取之而見實大知其為陰盛陽

虛也。重手取之而見損，小輕手取之而見實。大知其為陽盛陰虛也。大抵輕手取之，陽之分重手取之，陰之分不拘何部，率以是推之。

七難曰：經言少陽之至乍大乍小，乍短乍長。陽明之至浮大而短，太陽之至洪大而長，太陰之至緊大而長，少陰之至緊細而微，厥陰之至沉短而敦。此六者是平脈，邪將病脈耶？然皆王脈也。

六者之王說見下文。

其氣以何月各王幾日？然冬至之後得甲子，少陽王，復得甲子，陽明王，復得甲子，太陽王，復得甲子，太陰

王，復得甲子，少陰王，復得甲子，厥陰王，王各六十日。六六三百六十日，以成一歲。此三陽三陰之旺時，且大要也。

上文言三陽三陰之王脈，此言三陽三陰之王時。當其時則見其脈也。曆家之說以上古十一月甲子合朔冬至為曆元，蓋取夫氣朔之分齊也。然天度之運與日月之行遲速不一，歲各有差，越人所謂冬至之後得甲子，亦以此歟。是故氣朔之不齊，節候之早晚不能常也。故丁氏注謂冬至之後得甲子，或在「小寒之初」或在「大寒之後」，少陽之至始

於此餘經各以次繼之紀氏亦謂自冬至之日二  
 陽始生於冬至之後得甲子少陽脉王也若原其  
 本始以十一月甲子合朔冬至常例推之則少陽  
 之王便當從此日始至正月申餘經各以次繼之  
 少陽之至陽氣尚微故其脉乍大乍小乍短乍長  
 陽明之至猶有陰也故其脉浮大而短太陽之至  
 陽盛而極也故其脉洪大而長陽盛極則變而之  
 太陰矣故夏至後為三陰用事之始而太陰之至陰  
 六氣上微故其脉緊大而長少陰之至陰漸盛也故  
 其脉緊細而微厥陰之至陰盛而極也故其脉沉

短以敦陰盛極則變而之陽仍三陽用事之始  
 也此則三陽三陰之王脉所以經六甲而循四時  
 率皆從微以至乎著自漸而趨於極各有其序也  
 表氏曰春温而夏暑秋涼而冬寒故人六經之脉  
 亦隨四時陰陽消長迭運而至也○劉温舒曰至  
 真要論云厥陰之至其脉弦少陰之至其脉鈎太  
 陰之至其脉沉少陽之至大而浮陽明之至短而  
 濇太陽之至大而長亦隨天地之氣卷舒也如春  
 弦夏洪秋毛冬石之類則五運六氣四時亦皆應  
 之而見於脉尔若平人氣象論太陽脉至洪大而



長少陽脉至乍數乍疎乍短乍長陽明脉至浮大  
而短難經引之以論三陰三陽之脉者以陰陽始  
生之淺深而言之也。○篇首稱經言二字攷之樞  
素無所見平人氣象論雖略有其說而不詳豈越  
人之時別有所謂上古文字耶將內經有之而後  
世脫簡耶是不可知也後凡言經言而無所攷者  
義皆倣此。

八難曰寸口脉平而死者何謂也然諸十二經脉者  
皆係於生氣之原所謂生氣之原者謂十二經之根  
本也謂腎間動氣也此五藏六府之本十二經脉之

根呼吸之門三焦之原一名守邪之神故氣者人之  
根本也根絕則莖葉枯矣寸口脉平而死者生氣獨  
絕於內也。

腎間動氣人所得於天以生之氣也腎爲子水位  
坎乎坎北方卦也乃天一之數而火木金土之先也  
此所以爲生氣之原諸經之根本又爲守邪之神也  
原氣勝則邪不能侵原氣絕則死如木根絕而莖  
葉枯矣故寸口脉平而死者以生氣獨絕于內也  
○此篇與第一難之說義若相悖然各有所指也  
一難以寸口决死生者謂寸口爲脉之大會而谷

氣之變見也。此篇以原氣言也。人之原氣盛則生。原氣絕則寸口脉雖平猶死也。原氣言其體谷氣言其用也。

九難曰。何以別知藏府之病耶。然數者府也。遲者藏也。數則為熱。遲則為寒。諸陽為熱。諸陰為寒。故以別知藏府之病也。有圖

凡人之脉。一呼一吸為一息。一息之間脉四至。閏以大息。脉五至。命曰平人。平人者不病之脉也。其有增減則為病焉。故一息三至曰遲。不足之脉也。一息六至曰數。太過之脉也。藏為陰。府為陽。脉數

者屬府。為陽。為熱。脉遲者屬藏。為陰。為寒。不特是也。諸陽脉皆為熱。諸陰脉皆為寒。藏府之病由是別之。

十難曰。一脉為十變者。何謂也。然五邪剛柔相逢之意也。假令心脉急甚者。肝邪干心也。心脉微急者。膽邪干心也。心脉大甚者。心邪自干心也。心脉微大者。小腸邪自干心也。心脉緩甚者。脾邪干心也。心脉微緩者。胃邪干心也。心脉瀦甚者。肺邪干心也。心脉微瀦者。大腸邪干心也。心脉沉甚者。腎邪干心也。心脉微沉者。膀胱邪干心也。五藏各有剛柔

邪故令一脈輒變爲十也。

五邪者謂五藏五府之氣失其正而爲邪者也。剛柔者陽爲剛陰爲柔也。剛柔相逢謂藏逢藏府逢府也。五藏五府各有五邪以脈之來甚者屬藏微者屬府特以心藏發其例餘可類推故云一脈輒變爲十也。

十一難曰經言脈不滿五十動而一止一藏無氣者何藏也。然人吸者隨陰入呼者因陽出今吸不能至腎至肝而還故知一藏無氣者腎氣先盡也。靈樞第五篇曰人一日一夜五十營以營五藏之

精不應數者名曰狂生所謂五十營者五藏皆受氣持其脈口數其至也五十動不二代者五藏皆受氣四十動一代者一藏無氣三十動二代者二藏無氣二十動一代者三藏無氣十動一代者四藏無氣不滿十動一代者五藏無氣予之短期按五藏腎最在下吸氣是遠若五十動不滿而一止者知腎無所資氣當先盡盡猶衰竭也衰竭則不能隨諸藏氣而上矣。

十二難曰經言五藏脈已絕於內用鍼者反實其外五藏脈已絕於外用鍼者反實其內內外之絕何以

別之然五藏脉已絕於內者腎肝氣已絕於內也而醫反補其心肺五藏脉已絕於外者其心肺脉已絕於外也而醫反補其腎肝陽絕補陰陰絕補陽是謂實實虛虛損不足益有餘如此死者醫殺之耳

靈樞第一篇曰凡將用鍼必先診脉視氣之劇易乃可以治也又第三篇曰所謂五藏之氣已絕於內者脉口氣內絕不至反取其外之病處與陽經之合有留鍼以致陽氣陽氣至則內重竭重竭則死矣其死也無氣以動故靜所謂五藏之氣已絕於外者脉口氣外絕不至反取其四末之輸有留

鍼以致其陰氣陰氣至則陽氣反入入則逆逆則死矣其死也陰氣有餘故躁此靈樞以脉口內外言陰陽也越人以心肺腎肝內外別陰陽其理亦由是也○紀氏謂此篇言鍼法馮氏珩謂此篇合入用鍼補寫之類當在六十難之後以例相從也十三難曰經言見其色而不得其脉反得相勝之脉者即死得相生之脉者病即自已色之與脉當參相應為之奈何

靈樞第四篇曰見其色知其病命曰明按其脉知其病命曰神問其病知其處命曰工色脉形肉不

得相失也。色青者其脉弦，赤者其脉鈎，黃者其脉代，白者其脉毛，黑者其脉石。見其色而不得其脉，謂色脉之不相得也。色脉既不相得，看得何脉得，相勝之脉即死，得相生之脉病即自已也。愈也。參合也。曰：脉言其色而不可不察其相。然五藏有五色，皆見於面，亦當與寸口尺內相應。假令色青，其脉當弦而急，色赤其脉浮大而散，色黃其脉中緩而大，色白其脉浮濇而短，色黑其脉沉濡而滑。此所謂五色之與脉當參相應也。

脉數尺之皮膚亦數，脉急尺之皮膚亦急，脉緩尺之皮膚亦緩，脉濇尺之皮膚亦濇，脉滑尺之皮膚亦滑。靈樞第四篇黃帝曰：色脉已定，別之。柰何岐伯曰：調其脉之緩急，大小滑濇，肉之堅脆，而病變定矣。黃帝曰：調之。柰何岐伯曰：脉急尺之皮膚亦急，脉緩尺之皮膚亦緩，脉小尺之皮膚亦減而少氣，脉大尺之皮膚亦賁而起，脉滑尺之皮膚亦滑，脉濇尺之皮膚亦濇。凡此變者，有微有甚，故善調尺者，不待於寸，善調脉者，不待於色。能參合而行之者，可以為上工，上工十全九，行一者為中工，中工

十全八行一者為下二下上十全六。此通上文

所謂色脉形肉不相失也。

五藏各有聲色臭味當與寸口尺內相應其不應者病也假令色青其脉浮濇而短若大而緩為相勝浮大而散若小而滑為相生也又之文氣亦起而小者若之為言或也舉色青為例以明相勝相生也青者肝之色浮濇而短肺脉也為金剋木大而緩脾脉也為木剋土此相勝也浮大而散心脉也為木生火小而滑腎脉也為水生木此相生也此所謂相得相勝之脉即死得相生之脉病即自已也

經言知一為下工知二為中工知三為上工上工者

十全九中工者十全八下工者十全六此之謂也

說見前三謂色脉皮膚三者也。此篇問答凡五

節第一節為問辭第二節言色脉形肉不得

相失第四節言五藏各有聲色臭味當與寸尺相

應然假令以下但言色脉相參不言聲臭味殆關

文歟抑色之著于外者將切於參驗歟第五節則

以所知之多寡為工之上下也

十四難曰脉有損至何謂也然至之脉一呼再至曰

平三至曰離經四至曰奪精五至曰死六至曰命絕

此至之脉也何謂損一呼一至曰離經再呼一至曰奪精三呼一至曰死四呼一至曰命絕此損之脉也至脉從下上損脉從上下也

平人之脉一呼再至一吸再至呼吸定息脉四至加之則為過減之則不及過與不及所以為至為損焉離經者離其經常之度也奪精精氣衰奪也至脉從下而逆上由腎而之肺也損脉從上而行下由肺而之腎也謝氏曰平人一呼再至脉行三寸今一呼三至則脉行四寸半一息之間計九寸二十息之間一百八十丈比平人行速過六十丈

此至脉之離經也平人一呼脉再至行三寸今一呼一至只得一寸半一息之間脉遲行六十丈此損脉之離經也若夫至脉之奪精一呼四至則一息之間行一尺二寸損脉之奪精一呼一至則一息之間行三寸其病又甚矣過此者死而命絕也

損脉之為病奈何然一損損於皮毛皮聚而毛落二損損於血脉血脉虛少不能榮於五藏六府三損損於肌肉肌肉消瘦飲食不能為肌膚四損損於筋筋緩不能自收持五損損於骨骨痿不能起於床反此

者至於收病也從上下者骨痿不能起於床者死從下上者皮聚而毛落者死

至於收病也當作至脈之病也於收二字誤肺主皮毛心主血脉脾主肌肉肝主筋腎主骨各以所主而見其所損也反此為至脈之病者損脈從上下至脈則從下上也

治損之法奈何然損其肺者益其氣損其心者調其榮衛損其脾者調其飲食適其寒溫損其肝者緩其中損其腎者益其精此治損之法也

肺主氣心主血脉腎主精各以其所損而調治之

榮衛者血脈之所資也脾主受穀味故損其脾者

調其

食

中

中

脈有

調其飲食中中脈有

食溫

虛則

緩其

中

至有

一呼四至一吸四至有一呼五至一吸五至有一呼六至一吸六至有一呼一至一吸一至有再呼一至再吸一至有呼吸再至脈來如此何以別知其病也此再舉損至之脈為問答也蓋前之損至以五藏



者至於收病也從上下者骨痿不能起於床者死從下上者皮聚而毛落者死

至於收病也當作至脉之病也於收二字誤肺主皮毛心主血脉脾主肌肉肝主筋腎主骨各以所主而見其所損也反此為至脉之病者損脉從上下至脉則從下上也

治損之法奈何然損其肺者益其氣損其心者調其榮衛損其脾者調其飲食適其寒溫損其肝者緩其中損其腎者益其精此治損之法也

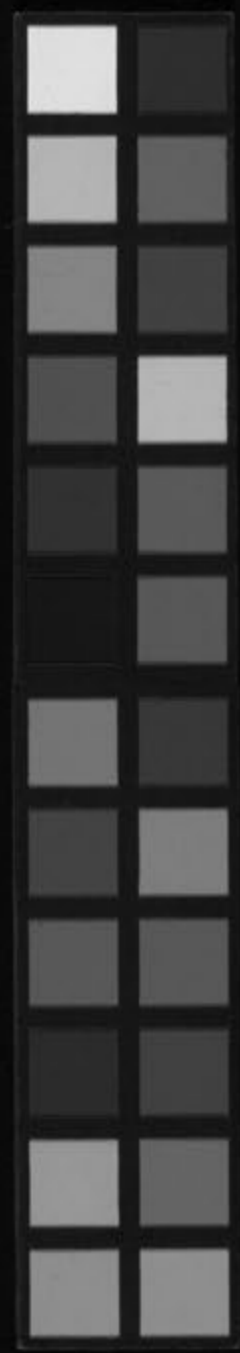
肺主氣心主血脉腎主精各以其所損而調治之

榮衛者血脉之所資也脾主受穀味故損其脾者調其飲食適其寒溫如春夏食涼食冷秋冬食溫食熱及衣服起居各當其時是也肝主血血虛則中不足一云肝主怒怒能傷肝故損其肝者緩其中經曰肝苦急急食甘以緩之緩者和也

脉有一呼再至一吸再至有一呼三至一吸三至有一呼四至一吸四至有一呼五至一吸五至有一呼六至一吸六至有一呼一至一吸一至有再呼一至再吸一至有呼吸再至脉來如此何以別知其病也此再舉損至之脉為問答也蓋前之損至以五藏

丙 甲 乙 丙 丁 戊 己  
ツウ キンヘ キント シツヘ テイモ  
 庚 辛 壬 癸  
カヘ カント ミツヘ ムノト  
コウ キンヘ キント ツチヘ ツチノト

キ  
 ヒ  
 ツ  
 カ  
 モ



自病得之於內者而言此則以經絡血氣為邪所  
 中之微甚自外得之者而言也其曰呼吸再至即  
 一呼一至一吸一至之謂疑衍文也其再至一呼三  
 然脈來一呼再至一吸再至不大不小曰平一呼三  
 至一吸三至為遺得病前大後小即頭痛目眩前小  
 後大即胸滿短氣一呼四至一吸四至病欲甚脈洪  
 大者苦煩滿沉細者腹中痛滑者傷熱瀉者中露露  
 一呼五至一吸五至其人當困沉細夜加浮大晝加  
 不大不小雖困可治其有大小者為難治一呼六至  
 一吸六至為死脈也沉細夜死浮大晝死一呼一至

一吸一至名曰損人雖能行猶當着床所以然者血  
 氣皆不足故也再呼一至再吸一至呼吸再至此四字即  
 前衍名曰無塊無塊者當死也人雖能行名曰行尸  
 一息四至是為平脈一呼三至一吸三至是一息  
 之間脈六至比之平人多二至故曰遺得病未  
 也然又以前大後小前小後大而言病能也前後  
 非言寸尺猶十五難前曲後居之前後以始末言  
 也一呼四至一吸四至病欲甚矣故脈洪大者苦  
 煩滿病在高也沉細者腹中痛病在下也各以其  
 脈言之滑為傷熱者熱傷氣而不傷血血自有餘

故脉滑也。滑為中霧露者。霧露之寒傷人榮血。血受寒故脉濇也。一呼五至。一吸五至。其人因矣。若脉更見浮大沉細。則各隨晝夜而加劇。以浮大順晝陽也。沉細順夜陰也。若不見二者之脉。人雖困猶可治。小大即沉細浮大也。一呼六至。一吸六至。增之極也。故為死脉。沉細夜死。浮大晝死。陰遇陰。陽遇陽也。一呼一至。一吸一至。名曰損。以血氣皆不足也。再呼一至。再吸一至。謂兩息之間脉再動。減之極也。經曰。形氣有餘。脉氣不足者死。故曰無魂而當死也。

上部有脉。下部無脉。其人當吐。不吐者死。上部無脉。下部有脉。雖困無能為害。所以然者。譬如人之有尺。樹之有根。枝葉雖枯。槁根本將自生。脉有根本。人有元氣。故知不死。

譬如二字。當在人之有尺下。○此又以脉之有無。明上下部之病也。紀氏曰。上部有脉。下部無脉。是邪實并於上。即當吐也。若無吐證。為上無邪。而下氣竭。故云當死。東垣李氏曰。下部無脉。此木鬱也。飲食過飽。填塞于胸中。太陰之分。而春陽之令。不得上行。故也是為木鬱。木鬱則達之。謂吐之是也。

謝氏曰：上部無脉，下部有脉者，陰氣盛而陽氣微，故雖因無能為害。上部無脉，如樹枝之槁，下部有脉，如樹之有根，惟其有根，可以望其生也。四明陳氏曰：至，進也。陽獨盛而至數多也。損，減也。陰獨盛而至數少也。至脉從下上，謂無陰而陽獨行至；于上則陽亦絕而死矣。損脉從上下，謂無陽而陰獨行至，下則陰亦盡而死矣。一難言寸口以決藏府死生吉凶，謂氣口為五藏主也。四難言脾受穀味，其脉在中，是五藏皆以胃為主，其脉則主上關上也。此難言人之有尺，譬如樹之有根，脉有根

本人有元氣，故知不死，則以尺為主也。此越人所以錯綜其義，散見諸篇，以見寸關尺各有所歸重云。

十五難曰：經言春脉弦，夏脉鈎，秋脉毛，冬脉石，是王脉耶？將病脉也。然弦鈎毛石者，四時之脉也。春脉弦者，肝東方木也。萬物始生，未有枝葉，故其脉之來濡弱而長，故曰弦。夏脉鈎者，心南方火也。萬物之所茂，垂枝布葉，皆下曲如鈎，故其脉之來疾去遲，故曰鈎。秋脉毛者，肺西方金也。萬物之所終，草木華葉皆秋而落，其枝獨在，若毫毛也。故其脉之來輕虛以浮，故

曰毛冬脉石者腎北方水也萬物之所藏也盛冬之時水凝如石故其脉之來沉濡而滑故曰石此四時之脉也

此內經乎人氣象玉機真藏論參錯其文而為篇也春脉弦者肝主筋應筋之象夏脉鈎者心主血脉應血脉來去之象秋脉毛者肺主皮毛冬脉石者腎主骨各應其象兼以時物之象取義也來疾去遲剴立之曰來者自骨肉之分而出於皮膚之際氣之升而上也去者自皮膚之際而還於骨肉之分氣之降而下也

如有變奈何

脉逆四時之謂變

然春脉弦反者為病向謂反然其氣來實強是為太過病

過病 石之 來厭厭弱

弱如 北方子為乾為水 病急而勁

益強 北方子為乾為水 多胃氣少

曰病 北方子為乾為水 脈

夏脉鈎反者為病何謂反然其氣來實強是謂太過病在外氣來虛微是謂不及病在內其脉來累累如環如循琅玕平來而益數如雞舉足者曰病前曲

難經

卷上

三

曰毛冬脉石者腎北方水也萬物之所藏也盛冬之時水凝如石故其脉之來沉濡而滑故曰石此四時之脉也

此內經乎人氣象玉機真藏論參錯其文而為篇也春脉弦者肝主筋應筋之象夏脉鈞者心主血脉應血脉來去之象秋脉毛者肺主皮毛冬脉石者腎主骨各應其象兼以時物之象取義也來疾去遲剴立之曰來者自骨肉之分而出於皮膚之際氣之升而上也去者自皮膚之際而還於骨肉之分氣之降而下也

如有變奈何

脉逆四時之謂變

然春脉弦反者為病何謂反然其氣來實強是為太過病在外氣來虛微是謂不及病在內氣來厭厭聶聶如循榆葉曰平益實而滑如循長竿曰病急而勁益強如新張弓弦曰死春脉微弦曰平弦多胃氣少曰病但弦無胃氣曰死春以胃氣為本

夏脉鈞反者為病何謂反然其氣來實強是謂太過病在外氣來虛微是謂不及病在內其脉來累累如環如循琅玕曰平來而益數如雞舉足者曰病前曲

弦成  
五明  
四方

提擧スイキヤウ  
匡思可後人  
空則然ク

弦春  
五藏

肝  
四方

火

秋

石

水  
子  
上  
四  
竹  
書  
瓶



後居如操帶鈞曰死夏脉微鈞曰平鈞多胃氣少曰  
病但鈞無胃氣曰死夏以胃氣為本  
秋脉毛反者為病何謂反然其氣來實強是謂太過  
病在外氣來虛微是謂不及病在內其脉來芻芻如  
車蓋按之益大曰平不上不下如循雞羽曰病按之  
蕭索如風吹毛曰死秋脉微毛曰平毛多胃氣少曰  
病但毛無胃氣曰死秋以胃氣為本  
冬脉石反者為病何謂反然其氣來實強是謂太過  
病在外氣來虛微是謂不及病在內脉來上大下兌  
濡滑如雀之啄曰平啄啄連屬其中微曲曰病來如

解索去如彈石曰死冬脉微石曰平石多胃氣少曰  
病但石無胃氣曰死冬以胃氣為本  
春脉太過則令人善忘忽忽眩冒顛疾不及則令  
人胸痛引背下則兩脇脹滿夏脉太過則令人身  
熱而膚痛為浸淫不及則令人煩心上見欬唾下  
為氣泄秋脉太過則令人逆氣而背痛愠愠然不  
及則令人喘呼吸少氣而欬上氣見血下聞病音  
冬脉太過則令人解休春脉痛而少氣不欬言不  
及則令人心懸如飢眇中清脊中痛少腹滿小便  
變此岐伯之言也越人之意蓋本諸此變脉言氣

雜經

卷三

三六

者脉不自動氣使之然且主胃氣而言也循撫也  
按也春脉厭厭蟲蟲如循榆葉弦而和也益實而  
滑如循長竿弦多也急而勁益強如新張弓弦但  
弦也夏脉累累如環如循琅玕鈎而和也如雞舉  
足鈎多而有力也前曲後居謂按之堅而搏尋之  
實而據但鈎也秋脉藹藹如車蓋按之益大微毛  
也不上不下如循雞羽毛多也按之蕭索如風吹  
毛但毛也冬脉上天下小造均石而和也上  
下與來去同義見前篇啄啄連屬其中微曲石多  
也來如解索去如彈石是石也大抵四時之脉皆

以胃氣為本故有胃氣則生胃氣少則病無胃氣  
則死於弦鈎毛石中每有和緩之體為胃氣也此  
篇與內經中且有異同馮氏曰越人欲使脉之易  
曉重立其義爾按內經第二卷平人氣象論篇云  
平肝脉來軟弱招招如揭長竿末梢平肺脉來厭  
厭蟲蟲如落榆莢平腎脉來喘喘累累如鈎按之  
而堅病腎脉來如引葛按之益堅死腎脉如發奪  
索辟辟如彈石此為異也  
胃者水穀之海主稟四時皆以胃氣為本是謂四時  
之變病死生之要會也

胃屬土土之數五也萬物歸之故云水穀之海而  
水火金木無不待是以生故云主稟四時稟供也  
給也

脾者中州也其平和不可得見衰乃見耳來如雀之  
啄如水之下漏是脾衰見也

脾者中州謂呼吸之間脾受穀味其脈在中也其  
平和不得見蓋脾寄王於四季不得獨主於四時  
四藏之脈平和則脾脈在中矣衰乃見者雀啄屋  
漏異乎常也雀啄者脈至堅銳而斷續不定也屋  
漏者脈至緩散動而復止也

十六難曰脈有三部九候有陰陽有輕重有六十首  
一脈變為四時離聖又遠各自是其法何以別之

謝氏曰此篇問三部九候以下共六件而本經並  
不畱所問似有缺文今詳三部九候則十八難中  
第三章言之當屬此篇錯東在彼陰陽見四難輕

重見五難一脈變為四時即十五難春弦夏鈞秋  
毛冬石也六十首按內經方盛衰篇曰聖人持診  
之道先後陰陽而持之奇恒之勢乃六十首王註

謂奇恒六十首今世不存則失其傳者由來遠矣  
然是其病有內外證

此蓋答辭然與前問不相蒙當別有問辭也其病為之奈何

問內外證之詳也

然假令得肝脉其外證善潔面青善怒其內證臍左有動氣按之牢若痛其病四肢滿閉淋澀便難轉筋右是者肝也無是者非也

得肝脉診得弦脉也肝與膽合為清淨之府故善潔肝為將軍之官故善怒善怒喜好也面青肝之色也此外證之色脉情好也臍左肝之部也按之十牢若痛者謂其動氣按之堅牢而不移或痛也馮氏

曰肝氣順鬱則四支滿閉傳曰風淫末疾是也厥陰脉循陰施肝病故澀便難轉筋者肝主筋也此內證之部屬及所主病也

假令得心脉其外證面赤口乾喜笑其內證齊上有動氣按之牢若痛其病煩心心痛掌中熱而哕有是者心也無是者非也

掌中手心主脉所過之處蓋真心不受邪受邪者手心主哕乾嘔也心病則火盛故哕經曰諸逆

氣衝上皆屬於火諸嘔吐酸皆屬於熱假令得脾脉其外證面黃善噫善思善味其內證當

齊有動氣按之牢若痛其病腹脹滿食不消體重節痛怠惰嗜臥四支不收有是者脾也無是者非也

靈樞曰問篇曰噫者寒氣客于胃厥逆從下上散復出于胃故為噫經曰脾主四肢

假令得肺脈其外證面白善噫悲愁不樂欲哭其內證齊右有動氣按之牢若痛其病喘欬酒漸寒熱有是者肺也無是者非也

岐伯曰陽氣和利滿于心出于鼻故為噫酒漸寒熱肺主皮毛也

假令得腎脈其外證面黑善恐欠其內證齊下有動

氣按之牢若痛其病逆氣小腹急痛泄如下重足脛寒而逆有是者腎也無是者非也

腎氣不足則為恐陰陽相引則為欠泄而下重少天陰泄也如讀為而

十七難曰經言病或有死或不治自愈或連年月不也其死生存亡可切脈而知之耶然可盡知也

此篇所問者三蒼云可盡知也而止蒼病之死證餘無所見當有關漏

診病若閉目不欲見人者脈當得肝脈強急而長而反得肺脈浮短而瀉者死也

肝開竅於目，目不欲見人，肝病也。肝病見肺脉，

病若開目而渴，心下牢者，脉當得緊實而數，反得沉

瀦而微者，死也。病實而脉虛也。

病若吐血復衄，衄血者，脉當沉細而反浮大，而牢者，

死也。脫血脉實相反也。病若謔言妄語，身當有熱，脉當洪大，而反手足厥逆，

陽病見陰脉相反也。

病若大腹而洩者，脉當微細而瀦，反緊大而滑者，死

也。少洩而脉大相反也。大腹腹脹也。

十八難曰：脉有三部，部有四經。手有太陰陽明，足有

太陽少陰，為上下部。何謂也？此篇立問之意，謂人十二經脉，凡有三部，每部之

中有四經。今手有太陰陽明，足有太陽少陰，為上

下部。何也？蓋三部者，以寸關尺分上中下也。四經

者，寸關尺兩兩相比，則每部各有四經矣。手之太

難經

卷一

三十一

陰陽明足之太陽少陰為上下部者肺居右寸腎居左尺循環相資肺高腎下母子之相望也經云藏真高於肺藏真下於腎是也然手太陰陽明金也足少陰太陽水也金生水水流下行而不能上故在下部也足厥陰少陽木也生手太陽少陰火火炎上行而不能下故為上部手心主少陰陽火生足太陰陽明土土主中宮故在中部也此皆五行子母更相生養者也

手太陰陽明金下生足太陽少陰水水性下故居下部足少陰太陽水生足厥陰少陽水水生手少陰太陽火及手心主火火炎上行是為上部火生足太陰陽明土土居中部復生肺金此五行子母更相生養者也此蓋因手太陰陽明足太陽少陰為上下部道推廣五行相生之大越人亦以五藏部分之高下而推言之非謂未其生之前必待如是而後生成也而又演為三部之說即四難所謂心肺俱浮腎肝俱沉脾者中州之意但彼直以藏言此以經言而藏府兼之以上問答明經此下二節俱不相蒙疑它經錯簡

脉有三部九候各何主之然三部者寸關尺也九候者浮中沉也也部法天主胸以上至頭之有疾也中

部法人主萬以下至齊之有疾也。下部法地主齊以下至足之有疾也。審而刺之者也。  
謝氏曰：此一節當是十六難中答辭錯簡在此。而刺出脉有三部九候各何主之十字。審而刺之。紀氏云：欲診脉動而中病不可不審。故曰審而刺之。刺者言其動而中也。陳萬年傳曰：刺候謂中其候。與此義同。或曰：刺鍼刺也。謂審其部而鍼刺之。人病有沉滯久積聚可切脉而知之耶。五大難中。此下問答亦未詳所屬。或曰：當是十七難中。或連年月不已答辭。

然診在右脇有積氣得肺脉結。脉結甚則積甚。結微則氣微。

結為積聚之脉。肺脉見結。知右脇有積氣。右脇肺部也。積氣有微甚。脉從而應之。

診不得肺脉而右脇有積氣者何也。然肺脉雖不見

右手脉當沉伏。

肺脉雖不見結。右手脉當見沉伏。沉伏亦積聚脉

右手所以候裏也。

其外痼疾同法耶。將異也。

此承上文復問外之痼疾與內之積聚法將同異。



然結者脉來時止無常數名曰結也伏者脉行筋下也浮者脉在肉上行也左右表裏法皆如此結為積聚伏脉行筋下主裏浮脉行肉上主表所以異也前舉右脇為例故此云左右同法假令脉結伏者內無積聚脉浮結者外無痼疾有積聚脉不結伏有痼疾脉不浮結為脉不應病病不應脉是為死病也

有是脉無是病有是病無是脉脉病不相應故為死病也

也

恒胡登反常也。脉有逆順據男女相比而言也男脉在關上女脉在關下男子尺脉恒弱女子尺脉恒盛此男女之別也逆順云者男之順女之逆也女之順男不同也雖然在男女則各有常矣反謂反其常也

然男子生於寅寅為木陽也女子生於申申為金陰也故男脉在關上女脉在關下是以男子尺脉恒弱女子尺脉恒盛是其常也

此推本生物之初而言男女陰陽也紀氏曰生物

之初其本原皆始於子。子者萬物之所以始也。自子推之男左旋三十而至於巳。女右旋二十而至於巳。是男女婚嫁之數也。自巳而懷娠男左旋十月而生於寅。寅為木。陽也。女右旋十月而生於申。申為金。陰也。謝氏曰：寅為木。木生火。又火生於寅。而性炎上。故男脈在關上。申為金。金生水。又水生於申。而性流下。故女脈在關下。愚謂陽之體輕清而升。天道也。故男脈在關上。陰之體重濁而降。地道也。故女脈在關下。此男女之常也。反者男得女脈。女得男脈也。

男女異常是之謂反

其為病何如

問反之為病也

然男得女脈為不足。病在內。左得之。病在右。右得之。病在左。隨脈言之也。女得男脈為太過。病在四肢。左得之。病在右。右得之。病在左。隨脈言之。此之謂也。

其反常故太過不及在內在外之病見焉

二十難曰：經言脈有伏匿。伏匿於何藏而言伏匿邪。然謂陰陽更相乘更相伏也。脈居陰部而反陽脈見者為陽乘陰也。脈雖時沉澁而短。此謂陽中伏陰也。

脉居陽部而及陰脉見者為陰乘陽也脉雖時浮滑而長此謂陰中伏陽也

居猶在也當也陰部尺陽部寸也乘猶乘車之乘出於其上也伏猶伏兵之伏隱於其中也匿藏也

丁氏曰此非特言寸為陽尺為陰以上下言則肌肉之上為陽部肌肉之下為陰部亦通

重陽者狂重陰者癡脫陽者見鬼脫陰者目盲此五十九難之文錯簡在此

三十一難曰經言人形病脉不病曰生脉病形不病曰死何謂也然人形病脉不病非有不病者也謂息

數不應脉數也此大法

周仲立曰形體之中覺見憔悴精神昏憤食不飲美而脉得四時之從無過不及之偏是人病脉不

病也形體安和而脉息乍大乍小或至或損弦緊浮滑沉澹不一殘賊冲和之氣是皆脉息不與形

相應乃脉病人不病也仲景云人病脉不病名曰内虛以無穀氣神雖困無苦脉病人不病名曰行

尸以無王氣卒眩仆不識人短命則死○謝氏曰按本經各文詞意不屬似有脫誤

二十二難曰經言脉有是動有所生病一脉變為二

病者何也然經言是動者氣也所生病者血也邪在氣氣爲是動邪在血血爲所生病氣主响之血主濡之氣留而不行者爲氣先病也血壅而不濡者爲血後病也故先爲是動後所生也

响香句反濡平聲。响照也氣主响之謂氣煦噓往來董蒸於皮膚分肉也血主濡之謂血濡潤筋骨滑利關節榮養藏府也此脉字非尺寸之脉乃十二經隧之脉也此謂十二經隧之脉每脉中輒有一病者蓋以有在氣在血之分也邪在氣氣爲是而動邪在血血爲所生病氣留而不行者爲氣病

血壅而不濡爲血病故先爲是動後所生病也先後云者抑氣在外血在內外先受邪則內亦從之而病歟然邪亦有只在氣亦有徑在血者又不可以先後拘也詳見靈樞經第十篇

二十三難曰手足三陰三陽脉之度數可曉以不然手三陽之脉從手至頭長五尺五寸合三丈手三陰之脉從手至胸中長三尺五寸三六一丈八尺五寸六三尺合二丈一尺是三陽之脉從足至頭長八尺六八四丈八尺是三陰之脉從足至胸長六尺五寸六

六三丈六尺五六三尺合三丈九尺人兩足躡脉從  
 足至目長七尺五寸二七一丈四尺二五一尺合一  
 丈五尺督脉任脉各長四尺五寸二四八尺二五一  
 尺合九尺凡脉長一十六丈二尺此所謂十二經脉  
 長短之數也

此靈樞十七篇全文三陰三陽靈樞皆作六陰六  
 陽義尤明白按經脉之流注則手之三陽從手走  
 至頭手之三陰從腹走至手足之三陽從頭下走  
 至足足之三陰從足上走入腹此舉經脉之度數  
 故皆自手足言人兩足躡脉指陰躡也陰躡脉起

於跟中自然骨之後上內踝之上直上循陰股入  
 陰循腹上胸裏行缺盆出人迎之前入頰內廉屬  
 目內眥合太陽脉為足少陰之別絡也足三陽之  
 脉從足至頭長八尺考工記亦云人身長八尺蓋  
 以同身尺寸言之

經脉十二絡脉十五何始何窮也然經脉者行血氣  
 通陰陽以榮於身者也其始從中焦注手太陰陽明  
 陽明注足陽明太陰太陰注手少陰太陽太陽注足  
 太陽少陰少陰注手心主少陽少陽注足少陽厥陰  
 厥陰復還注手太陰別絡十五皆因其原如環無端

轉相灌溉朝於寸口人迎以處百病而決死生也有  
因者隨也原者始也朝猶朝會之朝以用也因上  
經脈之尺度而推言經絡之行度也直行者謂  
之經旁出者謂之絡十二經有十二絡兼陽絡陰  
絡脾之大絡為十五絡也謝氏曰始從中焦者蓋  
謂飲食入口藏于胃其精微之化注手太陰陽明  
以次相傳至足厥陰厥陰復還注手太陰也絡脈  
十五皆隨十二經脈之所始轉相灌溉如環之無  
端朝于寸口人迎以之處百病而決死生也寸口  
人迎古法以俠喉兩旁動脈為人迎至晉王叔和

直以左手關前一分為人迎右手關前一分為氣  
口後世宗之愚謂昔人所以取人迎氣口者蓋人  
迎為足陽明胃經受谷氣而養五藏者也氣口為  
手太陰肺經朝百脈而平權衡者也  
經云明知終始陰陽定矣何謂也然終始者脈之紀  
也寸口人迎陰陽之氣通於朝使如環無端故曰知  
也終者三陰三陽之脈絕絕則死死各有形故曰終  
也

謝氏曰靈樞經第九篇曰凡刺之道畢于終始明  
知終始五藏為紀陰陽定矣又曰不病者脈口人

迎應四時也。少氣者，脉口人迎俱少而不稱尺寸也。此一節因上文寸口人迎處百病決死生而推言之，謂欲曉知終始於陰陽為能定之，蓋以陽經取決於人迎，陰經取決於氣口也。朝使者，朝謂氣血如水潮應時而灌溉，使謂陰陽相為用也。始如生物之始終，如生物之窮欲知生死，脉以候之，陰陽之氣通於朝使如環無端，則不病一或不相朝使則病矣。况三陰三陽之脉絕乎，絕必死矣。其死之形狀具如下篇尤宜參看。

二十四難曰：手足三陰三陽氣已絕，何以為候。可

其吉凶。不然，足少陰氣絕，即骨枯。少陰者，冬脉也，伏行而濕於骨髓，故骨髓不溫，即肉不着骨，骨肉不相親，即肉濡而却，肉濡而却，故齒長而枯，髮無潤澤，無潤澤者，骨先死。戊日篤，巳日死。

此下六節與靈樞第十篇文皆大同小異，濡讀為軟，腎其華在髮，其充在骨，腎絕則不能充於骨，榮於髮，肉濡而却，謂骨肉不相着，而肉濡縮也。戊巳土也，土勝水，故以其所勝之日篤而死矣。

足太陰氣絕，則脉不營其口唇，口唇者，肌肉之本也。脉不營，則肌肉不滑澤，肌肉不滑澤，則肉滿，肉滿則

唇反唇反則肉先死甲日篤乙日死  
脾其華在唇四白其充在肌脾絕則肉滿唇反也  
肉滿謂肌肉不滑澤而緊急膜膈也  
足厥陰氣絕即筋縮引卵與舌卷厥陰者肝脉也肝  
者筋之合也筋者聚於陰器而絡於舌本故脉不營  
則筋縮急筋縮急即引卵與舌故舌卷卵縮此筋先  
死庚日篤辛日死

肝者筋之合其華在爪其充在筋筋者聚於陰器  
而絡於舌本肝絕則筋縮引卵與舌也王充論衡  
云甲乙病者生死之期常在庚申

手太陰氣絕即皮毛焦太陰者肺也行氣溫於皮毛  
者也氣弗營則皮毛焦皮毛焦則津液去津液去即  
皮節傷皮節傷則皮枯毛折毛折者則毛先死丙日  
篤丁日死

肺者氣之本其華在毛其充在皮肺絕則皮毛焦  
而津液去皮節傷以諸液皆會於節也  
手少陰氣絕則脉不通脉不通則血不流血不流則  
色澤去故面色黑如鷲此血先死壬日篤癸日死  
心之合脉也其榮色也其華在面其充在血脉心  
絕則脉不通血不流色澤去也



三陰氣俱絕者則目眩轉目瞑目瞑者為失志失志者則志先死死即目瞑也

三陰通手足經而言也靈樞十篇作五陰氣俱絕則以手厥陰與手少陰同心經也目眩轉目瞑者即所謂脫陰者目盲此又其甚者也故云目瞑者失志而志先死也四明陳氏曰五藏陰氣俱絕則其志喪于內故精氣不注於目不見人而死

六陽氣俱絕者則陰與陽相離陰陽相離則腠理泄絕汗乃出大如貫珠轉出不流即氣先死旦占夕死夕占旦死

汗出而不流者陽絕故也陳氏曰六府陽氣俱絕則氣敗于外故津液脫而死

二十五難曰有十二經五藏六府十一耳其一經者何等經也然一經者手少陰與心主別脉也心主與三焦為表裏俱有名而無形故言經有十二也

此篇問答謂五藏六府配手足之陰陽但十一經耳其一經者則以手少陰與心主各別為一脉心主與三焦為表裏俱有名而無形以此一經并五藏六府共十一經也謝氏曰難經言手少陰心主與三焦者凡八篇三十一難分論三焦經脉所始

所終三十六難言腎之有兩左曰腎右曰命門初  
不以左右腎分兩手尺脉三十八難言三焦者原  
氣之別主持諸氣復申言其有名無形三十九難  
言命門者精神之所舍男子藏精女子係胞其氣  
與腎通又云六府正有五府三焦亦是一府八難  
六十二六十六三篇言腎間動氣者人之生命十  
二經之根本也其名曰原三焦則原氣之別使也  
通此篇參互觀之可見三焦列爲六府之義唯其  
有名無形故得與手心主合手心主爲手厥陰其經  
始于起胸中終于循小指次指出其端若手少陰

則始于心中終于循小指之內出其端此手少陰  
與心主各別爲一脉也○或問手厥陰經曰心主  
又曰心包絡何也曰君火以名相火以位手厥陰  
代君火行事以用而言故曰手心主以經而言則  
曰心包絡一經而二名實相火也○虞庶云諸家  
言命門爲相火與三焦相表裏按難經止言手心  
主與三焦爲表裏無命門三焦表裏之說夫左寸  
火右寸金左關木右關土左尺水右尺火職之部  
位其義灼然於乎如虞氏此說則手心主與三焦  
相爲表裏而攝行君火明矣卅六難謂命門其氣

與腎通則亦不離乎腎也。其胃坎之謂歟。手心主  
爲火之閏位。命門則水之同氣歟。命門不得爲相  
火。三焦不與命門配亦明矣。虞氏之說良有旨哉。  
諸家所以紛紛不決者。蓋有感于金匱真言篇王  
注引正理論謂三焦者有名無形。上合手心主。下  
合右腎。遂有命門三焦表裏之說。夫人之藏府。一  
陰一陽自有定耦。豈有一經兩配之理哉。夫所謂  
上合手心主者。正言其爲表裏。下合右腎者。則以  
三焦爲原氣之別使而言之爾。知此則知命門與  
腎通。三焦無兩配。而諸家之言可不辨而自明矣。

若夫診脈部位。則手厥陰相火居右尺之分。而三  
焦同之。命門既與腎通。只當居左尺。而謝氏據脈  
經謂手厥陰即手少陰心脈同部。三焦脈上見寸  
口。中見於關。下焦與腎同也。前既云初不以左右  
腎分兩手尺脈矣。今如脈經所云。則右尺當何所  
候耶。

二十六難曰。經有十二。絡有十五。餘三絡者。是何等  
絡也。然有陽絡。有陰絡。有脾之大絡。陽絡者。陽躄之  
絡也。陰絡者。陰躄之絡也。故絡有十五焉。  
直行者謂之經。傍出者謂之絡。經猶江漢之正流。

絡則沱潛之支派每經皆有絡十二經有十二絡  
如手太陰屬肺絡太陽手陽明屬大腸絡肺之類  
今云絡有十五者以其有陽蹻之絡陰蹻之絡及  
二脾之大絡也陽蹻地蹻見二十八難謂之絡者蓋  
奇經既不拘於十二經直謂之絡亦可也脾之大  
絡名曰大包出淵腋三寸布胸脇其動應衣宗氣  
也四明陳氏曰陽蹻之絡統諸陽絡陰蹻之絡統  
諸陰絡脾之大絡又統陰陽諸絡由脾之能溉  
養五藏也  
二十七難曰脉有奇經八脉者不拘於十二經何也

然有陽維有陰維有陽蹻有陰蹻有衝有督有任有帶之脉凡此八脉者皆不拘於經故曰奇經八脉也  
脉有奇常十二經者常脉也奇經八脉則不拘於十二經故曰奇經奇對止而言猶兵家之云奇正也  
虞氏曰奇者奇零之奇不偶之義謂此八脉不係正經陰陽無表裏配合別道奇行故曰奇經也  
此八脉者督脉督於後任脉任於前衝脉爲諸陽之海陰陽維則維絡於身帶脉束之如帶陽蹻得之太陽之別陰蹻本諸少陰之別云  
經有十二絡有十五凡二十七氣相隨上下何獨不

拘於經也。然聖人圖設溝渠，通利水道，以備不然。天  
雨降下，溝渠溢滿，當此之時，霽霽妄作，聖人不能復  
圖也。此絡脉滿溢，諸經不能復拘也。

經絡之行有常度矣。奇經八脉，則不能相從也。故  
以聖人圖設溝渠為譬，以見絡脉滿溢，諸經不能  
復拘而為此奇經也。然則奇經蓋絡脉之滿溢而  
為之者歟？或曰：此絡脉三字，越人止指奇經而言  
也。既不拘於經，直謂之絡脉亦可也。○此篇兩節  
舉八脉之名及所以為奇經之義。曰：奇經八脉也。  
二十八難曰：其奇經八脉者，既不拘於十二經，有何

起何繼也。然督脉者起於下極之俞，並於脊裏，上至  
風府，入屬於腦。任脉者起於中極之下，以上毛際循  
腹裏，上關元至喉咽。衝脉者起於氣衝，並足陽明之  
經夾臍上行，至胸中而散也。帶脉者起於季脇，迴身  
一周，陽蹻脉者起于跟中，循外踝上行，入風池。陰蹻  
脉者亦起於跟中，循內踝上行，至咽喉，交貫衝脉。陽  
維陰維者，維絡于身，溢畜不能環流，灌溉諸經者也。  
故陽維起於諸陽會也。陰維起於諸陰交也。比于聖  
人圖設溝渠，溝渠滿溢，流于深湖，故聖人不能拘通  
也。而人脉隆盛，入於八脉，而不環周，故十二經亦不

維經

能拘之其受邪氣者則腫熱破射之也

繼脈經作繫○督之爲言都也爲陽脈之海所以  
都綱乎陽脈也其脈起下極之俞由會陰歷長強  
循脊中行至大椎穴與手足三陽之脈交會上至  
瘖門與陽維會至百會與太陽交會下至鼻柱人  
中與陽明交會任脈起於中極之下曲骨穴任者  
姪也爲人生養之本衝脈起於氣衝穴至胸中而  
散爲陰脈之海內經作並足少陰之經按衝脈行  
乎幽門通谷而上皆少陰也當從內經此督任衝  
三脈皆起於會陰蓋一源而分三歧也帶脈起季

外脇下一寸八分回身一周猶束帶然陽蹻脈起於  
足跟中申脈穴循外踝而行陰蹻脈亦於跟中照  
海穴循內踝而行蹻者捷也以二脈皆起於足故  
取蹻捷超越之義陽維陰維維絡于身爲陰陽之  
綱維也陽維所發別于金門以陽交爲郛與手足  
太陽及蹻脈會于臑俞與手足少陽會于天竅及  
會肩井與足少陽會于陽白上本神臨泣正營腦  
空下至風池與督脈會于風府瘖門此陽維之起  
于諸陽之會也陰維之郛曰築賓與足太陽會于  
腹哀大橫又與足太陰厥陰會于府舍期門又與

任脉會于天突廉泉此陰維起于諸陰之交也蓋  
畜不能環流灌溉諸經者也十二字當在十二經  
亦不能拘之之下則於此無所聞而於彼得相從  
矣其受邪氣畜云云十一字謝氏則以為於本文  
上下當有缺文然脉經無此疑衍文也或云當在  
三十七難開格不得盡其命而死矣之下因邪在  
六府而言也

二十九難曰奇經之為病何如然陽維維于陽陰維  
維于陰陰陽不能自相維則悵然失志溶溶不能自  
收持陽維為病苦寒熱陰維為病苦心痛陰躄為病

陽緩而陰急陽躄為病陰緩而陽急衝之為病逆氣  
而裏急督之為病脊強而脈任之為病其內苦結男  
子為七疝女子為瘕聚帶之為病腹滿腰溶溶若坐  
水中此奇經八脉之為病也

陽維為病云云十四  
字說見錄誤檢類

此言奇經之病也陰不能維于陰則悵然失志陽  
不能維于陽則溶溶不能自收持陽維行諸陽而  
主衛衛為氣氣居表故苦寒熱陰維行諸陰而主  
榮榮為血血屬心故苦心痛兩躄脉病在陽則陽  
結急在陰則陰結急受病者急不病者自和緩也  
衝脉從關元至咽喉故逆氣裏急督脉行背故脊

強而脈任脈起胞門待腹故病苦內結男為七疝  
女為瘕聚也帶脈回身一周故病狀如是溶溶無  
力貌此各以其經脈所過而言之自二十七難至  
此義是相因最宜通玩

三十難曰榮氣之行常與衛氣相隨不然經言人受  
氣於穀穀入於胃乃傳與五藏六府五藏六府皆受  
於氣其清者為榮濁者為衛榮行脈中衛行脈外營  
周不息五十而復大會陰陽相貫如環之無端故知  
榮衛相隨也有圖

此篇與靈樞第十八篇岐伯之言同但穀入於胃

乃傳與五藏六府五藏六府皆受於氣靈樞作穀  
入於胃以傳與肺五藏六府皆以受氣為少殊爾  
皆受於氣之氣指水穀之氣而言五十而復大會  
說見一難中四明陳氏曰榮陰也其行本遲衛陽  
也其行本速然而清者滑利濁者慄悍皆非滯滯  
之體故凡衛行于外榮即從行於中是知其行常  
得相隨共周其度澤南王氏曰清者體之上也陽  
也火也離中之一陰降故午後一陰生即心之生  
血也故曰清氣為榮天之清不降天之濁能降為  
者於離之濁者體之下也陰也水也坎中之一陽  
體言之

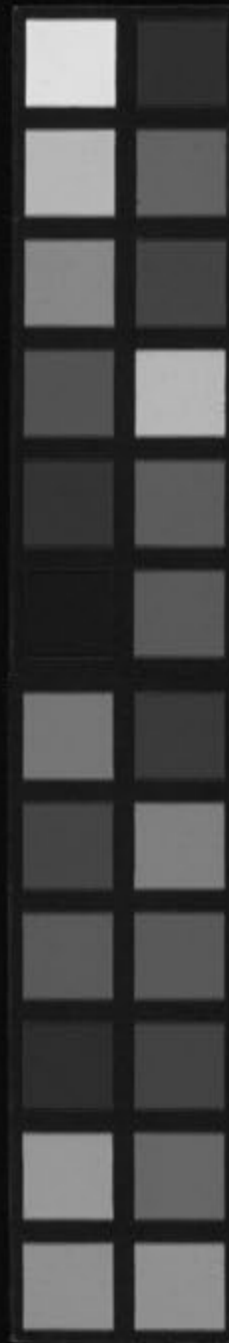
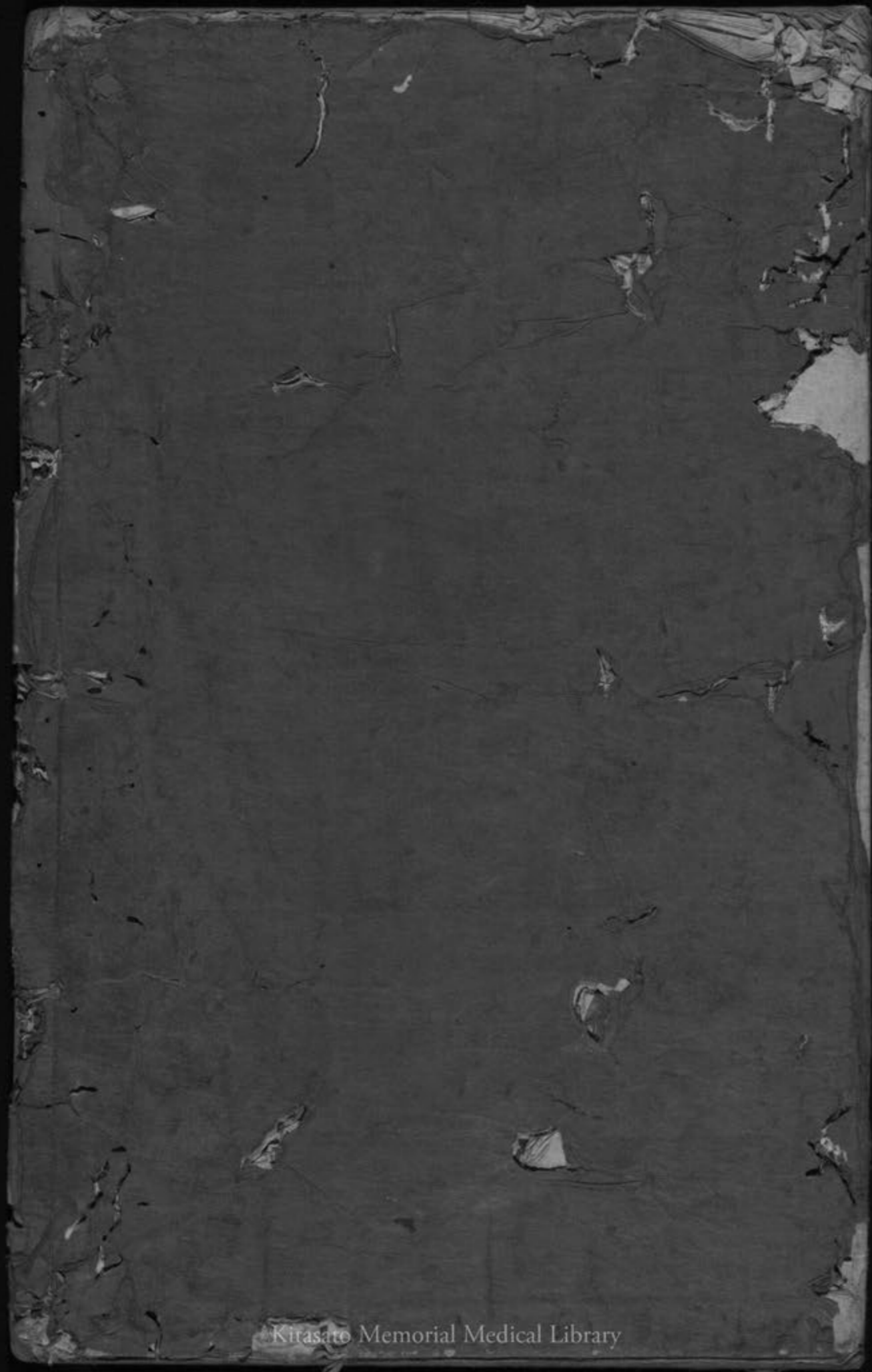


升故子後一陽生即緊之生氣也故曰濁氣爲衛  
地之濁不升地之清能升爲六陽者而經云地氣  
使之上也云濁氣者揔坎之体言之上爲雲天氣下爲雨雨出地氣雲出天氣此之謂  
也愚謂以用而言則清氣爲榮者濁中之清者也  
濁氣爲衛者清中之濁者也以體而言則清之用  
不離乎濁之體濁之用不離乎清之體故謂清氣  
爲榮濁氣爲衛亦可也謂榮濁衛清亦可也紀氏  
亦云素問曰榮者水穀之精氣則清衛者水穀之  
悍氣則濁精氣入於脉中則濁悍氣行於脉外則  
清或問三十二難云血爲榮氣爲衛此則榮衛皆

以氣言者何也曰經云榮者水穀之精氣衛者水  
穀之悍氣又云清氣爲榮濁氣爲衛蓋統而言之  
則榮衛皆水穀之氣所爲故悉以氣言可也析而  
言之則榮爲血而衛爲氣固自有分矣是故榮行  
脉中衛行脉外猶水澤之於川滄風雲之於太虛  
也

難經本義卷之上終





Kitasato Memorial Medical Library