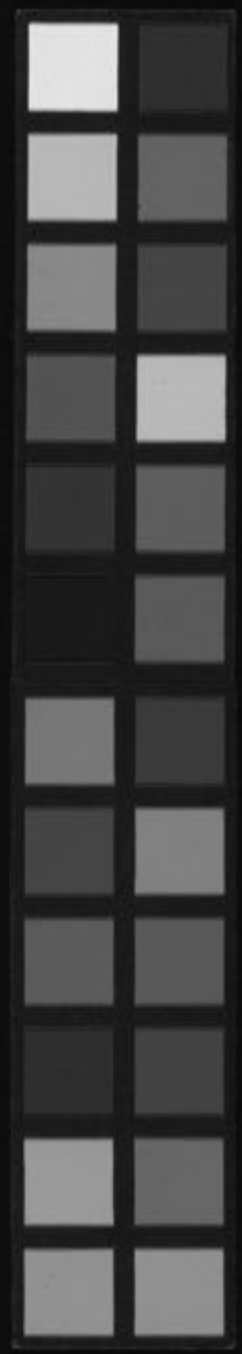


難經存義

✕
n 23-1

Kitasato Memorial Medical Library

F-106



490.9
N2-5
2

No. 4004

112 n 23-1



富士川文庫
1745

貴子村法印

難經本義卷之下

許昌滑壽 伯仁著

新安吳勉學 校

三十一難曰三焦者何稟何生何始何終其治常在何許可曉以不然三焦者水穀之道路氣之所終始也上焦者在心下下膈在胃上口主肉而不出其治在膻中玉堂下一寸六分直兩乳間陷者是中焦者在胃中脘不上不下主腐熟水穀其治在臍傍下焦者當膀胱上口主分別清濁主出而不內以傳道也其治在臍下一寸故名曰三焦其府在氣街一作衝

難經

人身之府藏有形有狀有稟有生如肝稟氣於木
生於水心稟氣於火生於木之類莫不皆然唯三
焦既無形狀而所稟所生則元氣與胃氣而已故
云水穀之道路氣之所終始也上焦其治在膻中
中焦其治在臍傍天樞穴下焦其治在臍下一寸
陰交穴治猶司也猶郡縣治之治謂三焦處所也
或云治作平聲讀謂三焦有病當各治其處蓋刺
法也三焦相火也火能腐熟萬物焦從火亦腐物
之氣命名取義或自在於此與靈樞第十八篇曰
上焦出於胃上口並咽以上貫膈而布胸中走腋

循太陰之分而行還至陽明上至舌下足陽明常
與營衛俱行於陽二十五度行於陰亦二十五度
三十周也故五十度而復大會于手太陰矣中焦亦
傍胃口出上焦之後此所受氣者泌糟粕蒸津液
化其精微上注於肺脉乃化而為血以養生身莫
貴于此故獨得行于經隧命曰營氣下焦者別回
腸注于膀胱而滲入焉故水穀者常并居于胃中
成糟粕而俱下于大小腸而成下焦滲而俱下濟
泌別汁循下焦而滲入膀胱焉謝氏曰詳靈樞本
文則三焦有名無形尤可見矣古益袁氏曰所謂

三焦者於膈膜脂膏之內五藏五府之隙水穀流
化之關其氣融會於其間熏蒸膈膜發達皮膚分
肉運行四旁曰上中下各隨所屬部分而名之寔
元氣之別使也是故雖無其形倚內外之形而得
名雖無其實合內外之實而為位者也愚按其府
在氣街一句疑錯簡或衍三焦自屬諸府其經為
手少陽與手心主配且各有治所不應又有府也
三十二難曰五藏俱等而心肺獨在膈上者何也然
心者血肺者氣血為榮氣為衛相隨上下謂之榮衛
通行經絡營周於外故令心肺在膈上也

心榮肺衛通行經絡營周於外猶天道之運於上
也膈者隔也凡人心下有膈膜與春脇周回相著
所以遮隔濁氣不使上熏於心肺也四明陳氏曰
此特言其位之高下耳若以五藏德化論之則尤
有說焉心肺既能以血氣生育人身則此身之父
母也以父母之尊亦自然居于上矣內經曰膈育
之上中有父母此之謂也

三十三難曰肝青象木肺白象金肝得水而沉木得
水而浮肺得水而浮金得水而沉其意何也然肝者
非為純木也乙角也庚之柔一句太言陰與陽小言

夫與婦釋其微陽而吸其微陰之氣其意樂金又行陰道多故令肝得水而沉也肺者非為純金也辛商也丙之柔一句太言陰與陽小言夫與婦釋其微陰婚而就火其意樂火又行陽道多故令肺得水而浮也肺熟而復沉肝熟而復浮者何也故知辛當歸庚乙當歸甲也有圖

四明陳氏曰肝屬甲乙木應角音而重濁析而言之則甲為木之陽乙為木之陰合而言之則皆陽也以其屬少陽而位于人身之陰分故為陰中之陽夫陽者必合陰甲乙之陰陽本自為配合

與庚通剛柔之道乙乃含甲之微陽而反樂金故吸受庚金微陰之氣為之夫婦木之性本浮以其受金之氣而居陰道故得水而沉也及熟之則所受金之氣去乙復歸之甲而木之本體自然還浮也肺屬庚辛金應商音而輕清析而言之則庚為金之陽辛為金之陰合而言之則皆陰也以其屬太陰而位于人身之陽分故為陽中之陰夫陰者必合陽庚辛之陰陽本自為配合而辛與丙通剛柔之道辛乃含庚之微陰而反樂火故就丙火之陽為之夫婦金之性本沉以其受火之氣炎上

而居陽道故得水而浮也。及熟之則所受火之氣乃去辛復歸之庚而金之本體自然還沉也。古益表氏曰：肝為陰木乙也，肺為陰金辛也。角商各其音也，乙與庚合內與辛合，猶夫婦也，故皆暫捨其本性而隨夫之氣習以見陰陽相感之義焉。況肝位南上肺居南上，上陽下陰所行之道性隨而分，故木浮而反肖金之沉，金沉而反肖火之上行而浮也。凡物極則反及其經制化變革則歸根復命焉。是以肝肺熟而各肖其木金之本性矣。紀氏曰：肝為陰中之陽，陰性尚多不隨於木，故得水而沉。

也。肺為陽中之陰，陽性尚多不隨於金，故得水而浮也。此乃言其大者耳。若言其小則乙庚丙辛夫婦之道也。及其熟而沉浮反者，各歸所屬見其本性故也。周氏曰：肝畜血血陰也多血少氣體凝中室雖有脈絡內經非玲瓏空虛之比，故得水而沉也。及其熟也濡而潤者轉為乾燥凝而窒者變為通虛宜其浮也。肺主氣氣陽也多氣少血體四垂而輕泛孔竅玲瓏脈絡旁達故得水而浮也。熟則體皆擊斂孔竅窒寔是輕舒者變而緊縮宜其沉也。斯物理之當然與五行造化默相符合耳。謝氏曰

此因物之性而推其理也。愚謂肝為陽，陰中之陽也。陰性尚多，故曰微陽。其居在下行陰道也。肺為陰，陽中之陰也。陽性尚多，故曰微陰。其居在上行陽道也。熟則無所樂，而反其本矣。何也？物熟而相交之氣散也。

三十四難曰：五藏各有聲色臭味，皆可曉知，以不然。十變言：肝色青，其臭臊，其味酸，其聲呼，其液泣，心色赤，其臭焦，其味苦，其聲言，其液汗，脾色黃，其臭香，其味甘，其聲歌，其液涎，肺色白，其臭腥，其味辛，其聲哭，其液涕，腎色黑，其臭腐，其味鹹，其聲呻，其液唾，是五

藏聲色臭味也。有圖。

此五藏之用也。聲色臭味，下欠。液字，肝色青，臭臊，木化也。呼，出木也。味酸，曲直作酸也。液，泣通乎目也。心色赤，臭焦，火化也。言，陽火也。味苦，炎上作苦也。液，汗，心主血，汗為血之屬也。脾色黃，臭香，土化也。歌，緩土也。一云脾神好樂，故其聲主歌，味甘，稼正，穡作甘也。液，涎通乎口也。肺色白，臭腥，金化也。哭，慘金也。味辛，從革作辛也。液，涕通乎鼻也。腎色黑，臭腐，水化也。呻，吟誦也。象木之聲，味鹹，潤下作鹹也。液，唾，水之屬也。四明陳氏曰：腎位遠，非伸之則

氣不得及於息故聲之呻者自腎出也然肺主聲
肝主色心主臭脾主味腎主液五藏錯綜互相有
之故云十變也

五藏有七神各何所藏耶然藏者人之神氣所舍藏
也故肝藏魂肺藏魄心藏神脾藏意與智腎藏精與
志也

藏者藏也人之神氣藏於內焉魂者神明之輔弼
也隨神往來謂之魂魄者精氣之匡佐也並精而
出入者謂之魄神者精氣之化成也兩精相薄謂
之神脾主思故藏意與智腎者作強之官伎巧出

五藏居所

焉故藏精與志也此因五藏之用而言五藏之神
是故五用著于外七神蘊于內也

三十五難曰五藏各有所府皆相近而心肺獨去
大腸小腸遠者何也然經言心榮肺衛通行陽氣故
居在上大腸小腸傳陰氣而下故居在下所以相去
而遠也

心榮肺衛行陽氣而居上大腸小腸傳陰氣而居
下不得相遠也

又諸府者皆陽也清淨之處今大腸小腸胃與膀胱
皆受不淨其意何也

又問諸府既皆陽也則當為清淨之處何故大腸
又小腸胃與膀胱皆受不淨耶

然諸府者謂是非也經言小腸者受盛之府也大腸
者傳寫行道之府也膽者清淨之府也胃者水穀之
府也膀胱者津液之府也一府猶無兩名故知非也
小腸者心之府大腸者肺之府膽者肝之府胃者脾
之府膀胱者腎之府

謂諸府為清淨之處者其說非也今大腸小腸胃
與膀胱各有受任則非陽之清淨矣各為五藏之
府固不得而兩名也蓋諸府體為陽而用則陰

所謂濁陰歸六府是也云諸府皆陽清淨之處唯
膽足以當之

小腸謂赤腸大腸謂白腸膽者謂青腸胃者謂黃腸
膀胱者謂黑腸下焦之所治也

此以五藏之色分別五府而皆以腸名之也下焦
所治一句屬膀胱謂膀胱當下焦所治主分別清
濁也

三十六難曰藏各有一耳腎獨有兩者何也然腎兩
者非皆腎也其左者為腎右者為命門命門者諸神
精之所舍原氣之所繫也男子以藏精女子以繫胞

故知腎有一也。

腎之有兩者以左者為腎右者為命門也男子於此而藏精受五藏六府之精而藏之也女子於此而繫胞是得精而能施化胞則受胎之所也原氣謂齊下腎間動氣人之生命十二經之根本也此篇言非皆腎也三十九難亦言左為腎右為命門而又云其氣與腎通是腎之兩者其實則一也故項氏家說引沙隨程可久曰北方常配二物故惟坎加習於物為龜為蛇於方為朔為北於大玄為問為真難經曰藏有一而腎獨兩此之謂也○此

通三十八三十九難諸篇前後參攷其義乃盡

三十七難曰五藏之氣於何發起通於何許可曉以不然五藏者當上關於九竅也故肺氣通於鼻鼻和則知香臭矣肝氣通於目目和則知黑白矣脾氣通於口口和則知穀味矣心氣通於舌舌和則知五味矣腎氣通於耳耳和則知五音矣

謝氏曰本篇問五藏之氣於何發起通於何許答文止言五藏通九竅之義而不及五藏之發起恐有缺文愚按五藏發起當如二十三難流注之說正上關九竅靈樞作七竅者是下同

五藏不和則九竅不通六府不和則留結為癰。

此二句結上起下之辭五藏陰也陰不和則病於

內六府陽也陽不和則病於外。

邪在六府則陽脉不和陽脉不和則氣留之氣留之

則陽脉盛矣邪在五藏則陰脉不和陰脉不和則血

留之血留之則陰脉盛矣陰氣太盛則陽氣不得相

營也故曰格陽氣太盛則陰氣不得相營也故曰閉

陰陽俱盛不得相營也故曰閉格閉格者不得盡其

命而死矣。

此與靈樞十七篇文大同小異。或云二十八難

其受邪氣畜則腫熱發射之也十二字當為此章

之結語蓋陰陽之氣太盛而至於閉格者必死若

但受邪氣畜則宜發射之其者指物之辭因上文

六府不和及邪在六府而言之也。

經言氣獨行於五藏不營於六府者何也然夫氣之

所行也如水之流不得息也故陰脉營於五藏陽脉

營於六府如環無端莫知其紀終而復始其不覆溢

人氣內温於藏府外濡於腠理。

此因上章營字之意而推及之也亦與靈樞十七

篇文大同小異所謂氣獨行於五藏不營於六府

者非不營於六府也。謂在陰經則營於五藏，在陽經則營於六府。脉氣周流如環，無端則無閉格，覆溢之患。而人之氣內得以溫於藏府，外得以濡於腠理矣。○四明陳氏曰：府有邪則陽脉盛，藏有邪則陰脉盛。陰脉盛者，陰氣閉于下，陽脉盛者，陽氣格于上。然而未至於死，陰陽俱盛則既閉且格，格則吐而食不下，閉則二陰閉不得大小便而死矣。藏府氣和而相營，陰不覆陽，不溢又何閉格之有。三十八難曰：藏唯有五府，獨有六者，何也。然所以府有六者，謂三焦也有原氣之別焉。主持諸氣有名而

無形。其經屬手少陽，此外府也。故言府有六焉。

三焦主持諸氣為原氣，別使者以原氣賴其導引，潛行默運于一身之中，無或間斷也。外府指其經為手少陽而言，蓋三焦外有經而內無形，故云詳見六十六難。

三十九難曰：經言府有五藏有六者，何也。然六府者正有五府也。五藏亦有六藏者，謂腎有兩藏也。其左為腎，右為命門。命門者精神之所舍也。男子以藏精，女子以繫胞，其氣與腎通，故言藏有六也。府有五者，何也。然五藏各一府，三焦亦是一府，然不屬於五藏。

故言府有五焉。

前篇言藏有五府有六。此言府有五藏有六者。以腎之有兩也。腎之兩雖有左右命門之分。其氣相通。是皆腎而已。府有五者。以三焦配合手心主也。合諸篇而觀之。謂五藏六府可也。五藏五府亦可也。六藏六府亦可也。

四十難曰。經言肝主色。心主臭。脾主味。肺主聲。腎主液。鼻者肺之候。而反知香臭。耳者腎之候。而反聞聲。其意何也。然肺者西方金也。金生於巳。巳者南方火。火者心。心主臭。故令鼻知香臭。腎者北方水也。水生

於申。申者西方金。金者肺。肺主聲。故令耳聞聲。

四明陳氏曰。鼻者心所主。鼻者肺之竅。心之脉上肺。故令鼻能知香臭也。耳者腎之竅。聲者肺所主。腎之脉上肺。故令耳能聞聲也。愚按。越人此說。蓋以五行相生之。而言且見其相因而為用也。

四十一難曰。肝獨有兩葉。以何應也。然肝者東方木也。木者春也。萬物始生。其尚幼小。意無所親。去太陰尚近。離太陽不遠。猶有兩心。故有兩葉。亦應木葉也。四明陳氏曰。五藏之相生。母子之道也。故腎為肝之母。屬陰中之太陰。心為肝之子。屬陽中之太陽。

肝之位切近乎腎亦不遠乎心也愚謂肝有兩葉應東方之木木者春也萬物始生草木甲折兩葉之義也越人偶有見於此而立為論說不必然不必不然也其曰太陰太陽固不必指藏氣及月令四而言但隆冬為陰之極首夏為陽之盛謂之太陰太陽無不可也凡讀書要須融活不可滯泥先儒所謂以意逆志是謂得之信矣後篇謂肝左三葉右四葉此云兩葉總其大者爾

四十二難曰人腸胃長短受水穀多少各幾何然胃大十尺五寸徑五寸長二尺六寸橫屈受水穀三斗

五升其中常留句設二升水一升五寸

半徑八寸

六升二

一尺受

二尺八寸受穀九升三合八分合之一故腸胃凡長五丈八尺四寸合受水穀八斗七升六合八分合之一此腸胃長短受水穀之數也



同腸即太陽廣腸肛門之總稱也

肝重二斤四兩左三葉右四葉凡七葉主藏魂心重十二兩中有七孔三毛盛精汁二合主藏神脾重二

肝之位切近乎腎亦不遠乎心也愚謂肝有兩葉
 應東方之木木者春也萬物始生草木甲折兩葉
 之義也越人偶有見於此而立為論說不必然不
 必不然也其曰太陰太陽固不必指藏氣及月令
 而言但隆冬為陰之極首夏為陽之盛謂之太陰
 太陽無不可也凡讀書要須融活不可滯泥先儒
 所謂以意逆志是謂得之信矣後篇謂肝左三葉
 右四葉此云兩葉總其大者爾
 四十二難曰人腸胃長短受水穀多少各幾何然胃
 大十尺五寸徑五寸長二尺六寸橫屈受水穀三斗

五升其中常留穀二斗水一斗五升小腸大二寸
 半徑八分分之少半長三丈二尺受穀二斗四升水
 六升三合合之大半回腸大四寸徑一寸半長二丈
 一尺受穀一斗水七升半廣腸大八寸徑二寸半長
 二尺八寸受穀九升三合八分合之一故腸胃凡長
 五丈八尺四寸合受水穀八斗七升六合八分合之
 一此腸胃長短受水穀之數也
 回腸即太陽廣腸肛門之總稱也
 肝重二斤四兩左三葉右四葉凡七葉主藏魂心重
 十二兩中有七孔三毛盛精汁二合主藏神脾重二



Kitasato Memorial Medical Library



斤三兩。扁廣三寸。長五寸。有散膏半斤。主裹血。溫五藏。主藏意。肺重三斤三兩。六葉兩耳。凡八葉。主藏魄。腎有兩枚。重一斤一兩。主藏志。膽在肝之短葉間。重三兩三銖。盛精汁三合。胃重二斤一兩。紆曲屈伸。長二尺六寸。大一尺五寸。徑五寸。盛穀二斗水一斗五升。小腸重二斤十四兩。長三丈二尺。廣二寸半。徑八分。分之少半。左回疊積。十六曲。盛穀二斗四升。水六升。三合。合之太半。大腸重二斤十二兩。長二丈一尺。廣四寸。徑一寸。當脊右迴。十六曲。盛穀一斗水七升。半。膀胱重九兩二銖。縱廣九寸。盛溺九升九合。口廣

二寸半。唇至齒長九分。齒以後至會厭深二寸半。大容五合。舌重十兩。長七寸。廣二寸半。咽門重十二兩。廣二寸半。至胃長一尺六寸。喉嚨重十二兩。廣二寸。長一尺二寸九節。肚門重十二兩。大八寸。徑二寸大半。長二尺八寸。受穀九升三合八分。合之一。

此篇之義靈樞三十一。三十二篇皆有之。越人併為一篇。而後段增入五藏輕重所盛所藏。雖覺前後重複。不害其為丁寧也。但其間受盛之數。各不相同。然非太義之所闕。姑闕之以俟知者。

四十三難曰。人不食飲七日而死者。何也。然人胃中

常有留穀二斗水一斗五升故平人日再至圍一行
二升半日中五升七日五七三斗五升而水穀盡矣
故平人不食飲七日而死者水穀津液俱盡即死矣
此篇與靈樞三十篇文大同小異平人胃滿則腸
虛腸滿則胃虛更虛更滿故氣得上下五藏安定
血脉和利精神乃居故神者水穀之精氣也平人
不食飲七日而死者水穀津液皆盡也故曰水去
則榮散穀消則衛亡榮散衛亡神無所依此之謂
也

四十四難曰七衝門何在然唇為飛門齒為戶門會

厭為吸門胃為音門大倉下口為幽門大腸小腸會
為闌門下極為魄門故曰七衝門也

衝衝要之衝會厭謂咽嗑會合也厭猶掩也謂當
咽物時合掩喉嚨不使食物悞入以阻其氣之噓
吸出入也責與奔同言物之所奔嚮也太倉下口
胃之下口也在臍上一寸下腕之分大腸小腸會
在臍上一寸水分穴下極肛門也云魄門亦取幽
陰之義

四十五難曰經言八會者何也然府會太倉藏會季
脇筋會陽陵泉髓會絕骨血會鬲俞骨會大杼脉會

太淵氣會三焦外一筋直兩乳內也熱病在內者取其會之氣穴也

太倉一名中腕在齊上四寸六府取稟於胃故為府會季脇章門穴也在太橫外直齊季肋端為脾之募五藏取稟於脾故為藏會足少陽之筋結於膝外廉陽陵泉也在膝下一寸外廉陷中又膽與肝為配肝者筋之合故為筋會絕骨一名陽輔在足外踝上四寸輔骨前絕骨端如前三分諸髓皆屬於骨故為髓會鬲俞在背第七椎下去脊兩旁各一寸半是太陽脉氣所發也太陽多血又血乃

水之象故為血會大杼在項後第一椎下去脊兩旁各一寸半大淵在掌後陷中動脉即所謂寸口者脉之大會也氣會三焦外一筋直兩乳內即臆中為氣海者也在玉堂下一寸六分熱病在內者夫各視其所屬而取之會也謝氏曰三焦當作上焦然四明陳氏曰髓會絕骨髓屬於腎腎主骨於足少四陽無所關腦為髓海腦有枕骨穴則當會枕骨絕骨誤也血會鬲俞血者心所統肝所藏鬲俞在七椎下兩旁上則心俞下則肝俞故為血會骨會大杼骨者髓所養髓自腦下注於大杼大杼滲入脊

心下貫尾髓滲諸骨節故骨之氣皆會於此亦通
古益袁氏曰人能健步以髓會絕骨也肩能任重
以骨會大杼也

四十六難曰老人臥而不寐少壯寐而不寤者何也
然經言少壯者血氣盛肌肉滑氣道通榮衛之行不
失於常故晝日精夜不寤也老人血氣衰肌肉不滑
榮衛之道滯故晝日不能精夜不得寐也故知老人
不得寐也

老人之寤而不寐少壯之寐而不寤係乎榮衛血
氣之有餘不足也與靈樞十八篇同

四十七難曰人面獨能耐寒者何也然人頭者諸陽
之會也諸陰脉皆至頸胸中而還獨諸陽脉皆上至
頭耳故令人耐寒也

靈樞第四篇曰首面與身形也屬骨連筋同血合
於氣耳天寒則裂地凌冰其卒寒或手足懈惰然
而其面不衣何也岐伯曰十二經脉三百六十五
絡其血氣皆上于面而走空竅其精陽氣上走於
目而為睛其別氣走於耳而為聽其宗氣上出于
鼻而為臭其濁氣出於胃走唇口而為味其氣之
津液皆上燻于面而皮又厚其肉堅故太熱甚寒

不能勝之也。愚按：手之三陽從手上走至頭，足之三陽從頭下走至足，手之三陰從腹走至手足之三陰從足走入腹。此所以諸陰脈皆至頸胸中而還，獨諸陽脈皆上至頭耳也。

四十八難曰：人有三虛三實，何謂也？然有脈之虛實，有病之虛實，有診之虛實也。脈之虛實者，濡者為虛，緊牢者為實，病之虛實者，出者為虛，入者為實，言者為虛，不言者為實，緩者為虛，急者為實，診之虛實者，濡者為虛，牢者為實，癢者為虛，痛者為實，外痛內快為外實，內虛內痛外快為內實，外虛故曰虛實也。

濡者為虛，緊牢者為實，此脈之虛實也。出者為虛，是五藏自病由內而之外，東垣家所謂內傷是也。入者為實，是五邪所傷由外而之內，東垣家所謂外傷是也。言者為虛，以五藏自病不由外邪，故惺惺而不妨於言也。不言者為實，以人之邪氣內鬱，故昏亂而不言也。緩者為虛，緩不急也。言內之出者徐徐而遲，非一朝一夕之病也。急者為實，言外邪所中風寒溫熱等病死生在五六日之間也。此病之虛實也。診按也。候也。按其外而知之，非診脈之診也。濡者為虛，牢者為實，脈經無此二句。謝氏

難經 卷下 十一
以為衍文。楊氏謂按之皮肉柔濡者為虛，牽強者為實。然則有亦無害。夫按病者之處，所知痛者為實，則知不痛而痒者非實矣。又知外痛內快為邪盛之在外，內痛外快為邪盛之在內矣。大抵邪氣盛則實，精氣奪則虛。此診之虛實也。
四十九難曰：有正經自病，有五邪所傷，何以別之。然憂愁思慮則傷心，形寒飲冷則傷肺，恚怒氣逆上而不下則傷肝，飲食勞倦則傷脾，久坐濕地，強力入水則傷腎，是正經之自病也。
心主思慮，君主之官也。故憂愁思慮則傷心，肺主

皮毛而在上，是為嫩藏。故形寒飲冷則傷肺，肝主怒，怒則傷肝，脾主飲食及四肢，故飲食勞倦則傷脾，腎主骨而屬水，故用力作強，坐濕入水則傷腎。凡此蓋憂思恚怒飲食動作之過而致然也。夫憂思恚怒飲食動作，人之所不能無者，發而中節，烏能為害。過則傷人，必矣。故善養生者，去泰去甚，適其中而已。昧者拘焉，乃欲一切拒絕之，豈理也哉。
○此與靈樞第四篇文大同小異。但傷脾一節，作若醉入房，汗出當風，則傷脾，不同。爾謝氏曰：飲食勞倦，自是二事。飲食得者，飢飽失時，勞倦者，勞形

力而致倦怠也。此本經自病者，病由內作，非外邪之干。所謂內傷者也。或曰：坐濕入水，亦從外得之也。何為正經自病？曰：此非天之六淫也。何謂五邪？然有中風有傷暑，有飲食勞倦，有傷寒，有中濕。此之謂五邪。風木也，喜傷肝，暑火也，喜傷心，土爰稼穡，脾主四肢，故飲食勞倦喜傷脾，寒金氣也，喜傷肺。左氏傳：狐突云：金寒是也，濕水也，喜傷腎，霧雨蒸氣之類也。此五者，邪由外至，所謂外傷者也。謝氏曰：脾胃正經之病，得之勞倦，五邪之傷，得之飲食。

假令心病，何以知中風得之？然其色當赤，何以言之？肝主色，自入為青，入心為赤，入脾為黃，入肺為白，入腎為黑，肝為心邪，故知當赤色。其病身熱，脇下滿痛，其脈浮大而弦。

如此以心經一部設假令而發其例也。肝主色，肝為心邪，故色赤，身熱，脈浮大，心也。脇痛，脈弦，肝也。何以知傷暑得之？然當惡臭，何以言之？心主臭，自入為焦臭，入脾為香臭，入肝為臊臭，入腎為腐臭，入肺為腥臭，故知心病傷暑得之。當惡臭，其病身熱而煩，心痛，其脈浮大而散。

心主臭。心傷暑而自病，故惡臭。而證狀脈診皆屬乎心也。
何以知飲食勞倦得之？然當喜苦味也。虛為不欲食，實為欲食。何以言之？脾主味，入肝為酸，入心為苦，入肺為辛，入腎為鹹。自入為甘，故知脾邪入心為喜苦味也。其病身熱而體重，嗜卧四肢不收，其脈浮大而緩。
脾主味，脾為心邪，故喜苦味。身熱脈浮大，心也。體重嗜卧，四肢不收，脈緩脾也。虛為不欲食，實為欲食。二句於上下文無所發疑，錯簡衍文也。

何以知傷寒得之？然當譫言妄語。何以言之？肺主聲，入肝為呼，入心為言，入脾為歌，入腎為呻，自入為哭。故知肺邪入心為譫言妄語也。其病身熱洒洒惡寒，甚則喘咳，其脈浮大而濇。
肺主聲，肺為心邪，故譫言妄語。身熱脈浮大，心也。惡寒喘咳，脈濇肺也。
何以知中濕得之？然當喜汗出不可止。何以言之？腎主濕，入肝為泣，入心為汗，入脾為涎，入肺為涕，自入為唾。故知腎邪入心為汗出不可止也。其病身熱而小腹痛，足脛寒而逆，其脈沉濡而大。此五邪之法也。

小腎主濕濕化五液腎為心邪故汗出不可止身熱
脉大心也小腹痛足脛寒脉沉濡腎也○凡陰陽
府藏經絡之氣虛實相等正也偏虛偏實矣其正
也失其正則為邪矣此篇越人蓋言陰陽藏府經
絡之偏虛偏實者也由偏實也故內邪得而生由
偏虛也故外邪得而入

五十難曰病有虛邪有實邪有賊邪有微邪有正邪
何以別之然從後來者為虛邪從前來者為實邪從
所不勝來者為賊邪從所勝來者為微邪自病者為
正邪有圖

五行之道生我者休其氣虛也居吾之後而來為
邪故曰虛邪我生者相氣方實也居吾之前而來
為邪故曰實邪正邪則本經自病者也

何以言之假令心病中風得之為虛邪傷暑得之為
正邪飲食勞倦得之為實邪傷寒得之為微邪中濕
得之為賊邪

假心為例以發明上文之義中風為虛邪從後而
來火前水後也傷暑為正邪火自病也飲食勞倦
為實邪從前而來土前火後也傷寒為微邪從所
勝而來火勝金也中濕為賊邪從所不勝而來水

尅火也與上篇互相發宜通攷之

五十一難曰病有欲得溫者有欲得寒者有欲得見人者有不欲得見人者而各不同病在何藏府也然病欲得寒而欲見人者病在府也病欲得溫而不欲見人者病在藏也何以言之府者陽也陽病欲得寒又欲見人藏者陰也陰病欲得溫又欲閉戶獨處惡聞人聲故以別知藏府之病也

紀氏曰府為陽陽病則熱有餘而寒不足故飲食衣服居處皆欲就寒也陽主動而應乎外故欲得見人藏為陰陰病則寒有餘而熱不足故飲食衣

服居處皆欲就溫也陰主靜而應乎內故欲閉戶獨處而惡聞人聲也

五十二難曰府藏發病根本等不然不等也何然藏病者止而不移其病不離其處府病者彷彿音響上下行流居處無常故以此知藏府根本不同也

丁氏曰藏為陰陰主靜故止而不移府為陽陽主動故上下流行居處無常也與五十五難又義互相發

五十三難曰經言七傳者死間藏者生何謂也然七傳者傳其所勝也間藏者傳其子也何以言之假令

心病傳肺肺傳肝肝傳脾脾傳腎腎傳心一藏不再傷故言七傳者死也有圖

紀氏曰心火傳肺金肺金傳肝木肝木傳脾土脾土傳腎水腎水傳心火心火受水之傳一也肺金復受火之傳再也自心而始以次相傳至肺之再是七傳也故七傳死者一藏不受再傷也

假令心病傳脾脾傳肺肺傳腎腎傳肝肝傳心是子母相傳竟而復始如環無端故曰生也

呂氏曰間藏者間其所勝之藏而相傳也心勝肺脾間之脾勝腎肺間之肺勝肝腎間之腎勝心肝

間之肝勝脾心間之此謂傳其所生也。按素問標本病傳論曰謹察間甚以意調之間者并行甚者獨行蓋并者並也相並而傳傳其所間如呂氏之說是也獨者特也特傳其所勝如紀氏之說是也越人之義蓋本諸此詳見本篇及靈樞四十二篇但二經之義則以五藏與胃勝膀胱七者相傳發其例而其篇題皆以病傳為名今越人則以七傳間藏之目推明二經假心為例以見病之相傳若傳所勝至一藏再傷則死若間其所勝是子母相傳則生也尤簡而明

五十四難曰藏病難治府病易治何謂也然藏病所以難治者傳其所勝也府病易治者傳其子也與上傳間藏回法也

四明陳氏曰五藏者七神內守則邪之微者不易傳若太氣之入則神亦失守而病深故病難治亦或至于死矣六府為傳輸傳化者其氣常通况膽又清淨之處雖邪入之終難深留故府病易治也愚按以越人之意推之則藏病難治者以傳其所勝也府病易治者以傳其所生也雖然此特各舉其一偏而言爾若藏病傳其所生亦易治府病傳

其所勝亦難治也故龐安常云世之醫書惟扁鵲之言為深所謂難經者也越人寓術於其書而言之有不詳者使後人自求之歟今以此篇詳之龐氏可謂得越人之心者矣

五十五難曰病有積有聚何以別之然積者陰氣也聚者陽氣也故陰沉而伏陽浮而動氣之所積名曰積氣之所聚名曰聚故積者五藏所生聚者六府所成也積者陰氣也其始發有常處其痛不離其部上下有所終始左右有所窮處聚者陽氣也其始發無根本上下無所留止其痛無常處謂之聚故以是別

知積聚也。

積者五藏所生五藏屬陰陰主靜故其病沉伏而不離其處聚者六府所成六府屬陽陽主動故其病浮動而無所留止也楊氏曰積蓄也言血脈不行畜積而成病也周仲立曰陰沉而伏初亦未覺正漸以滋長日積月累是也聚者病之所在與血氣偶然邂逅故無常處也與五十二難意同。

五十六難曰五藏之積各有名乎以何月何日得之然肝之積名曰肥氣在左脇下如覆杯有頭足久不愈令人發咳逆瘕瘕連歲不已以季夏戊巳日得之氣以季夏戊巳日得之。

肥之言盛也有頭足者有大小本末也欬逆者足厥陰之別貫膈上注肺肝病故胸中欬而逆也二

目一發為瘕瘕內經五藏皆有瘕此在肝為風瘕也抑以瘕為寒熱病多屬少陽肝與之為表裏故云左脇肝之部也。

能經

心當傳肺肺以秋適壬王者不受邪心欲復還腎腎不肯受故留結為積故知伏梁以秋庚辛日得之伏梁伏而不動如梁木然

脾之積名曰痞氣在胃脘覆大如盤久不愈令人四肢不收發黃疸飲食不為肌膚以冬壬癸日得之何以言之肝病傳脾脾當傳腎腎以冬適壬王者不受邪脾復欲還肝肝不肯受故留結為積故知痞氣以冬壬癸日得之

痞氣痞塞而不通也疸病發黃也濕熱為疸肺之積名曰息貫在右脇下覆大如杯久不已令人

洒淅寒熱喘欬發肺壅以春甲乙日得之何以言之心病傳肺肺當傳肝肝以春適壬王者不受邪肺復欲還心心不肯受故留結為積故知息貫以春甲乙日得之

息貫或息或貫也右脇肺之部肺主皮毛故洒淅寒熱或謂藏病止而不移今肺積或息或貫何也然或息或貫非居處無常如府病也特以肺主氣故其病有時而動息爾腎亦主氣故貫豚亦然腎之積名曰貫豚發於少腹上至心下若豚狀或上或下無時久不已令人喘逆骨痿少氣以夏丙丁日

得之何以言之脾病傳腎腎當傳心心以夏適王王者不受邪腎復欲還脾脾不肯受故留結為積故知竟豚以夏丙丁日得之此五積之要法也
 竟豚言若豚之竟突不常定也豚性躁故以名之令人喘逆者足少陰之支從肺出絡心注胸中故也○此難但言藏病而不言府病者紀氏謂以其發無常處也楊氏謂六府亦相傳行如五藏之傳也○或問天下之物理有感有傳感者情也傳者氣也有情斯有感有氣斯有傳今夫五藏之積特以氣之所勝傳所不勝云尔至於王者不受邪是

固然也若不勝者反欲還所勝所勝不納而留結為積則是有情而為感矣且五藏在人身中各為一物猶耳司聽目司視各有所職而不能思非若人之感物則心為之主而乘氣機者也然則五藏果各能有情而感乎曰越人之意蓋以五行之道推其理勢之所有者演而成文耳初不必論其情感亦不必論其還不還與其必然否也讀者但以所勝傳不勝及王者不受邪遂留結為積觀之則不以辭害志而思過半矣○或又問子言情感氣傳先儒之言則曰形交氣感是又氣能感矣於吾

子之言何如曰先儒之說雖曰氣感由形交也形指人身而言所以感之主也

五十七難曰泄凡有幾皆有名不然泄凡有五其名不同有胃泄有脾泄有大腸泄有小腸泄有大瘕泄名曰後重

此五泄之目下文詳之

胃泄者飲食不化色黃

胃受病故食不化胃屬土故色黃

脾泄者腹脹滿泄注食即嘔吐逆

有聲無物為嘔有聲有物為吐脾受病故腹脹泄

注食即嘔吐而上逆也

大腸泄者食已窘迫大便色白腸鳴切痛

食方已即窘迫欲利也白者金之色謝氏曰此腸

寒之證也

小腸泄者溲而便膿血少腹痛

溲小便也便指大便而言溲而便膿血謂小便不

悶大便不裏急後重也

大瘕泄者裏急後重數至圜而不能便莖中痛此五

泄之要法也

瘕結也謂因有凝結而成者裏急謂腹內急迫後

重謂肛門下墜惟其裏急後重故數至圍而不能
 便莖中痛者小便亦不利也。○謝氏謂小腸太瘦
 二泄今所謂痢疾也。內經曰腸癰故下利赤白者
 灸小腸俞是也。穴在第十六椎下兩傍各一寸五
 分。累驗。○四明陳氏曰胃泄即飧泄也。脾泄即濡
 泄也。大腸泄即洞泄也。小腸泄謂凡泄則小便先
 下而便血即血泄也。大瘕泄即腸癰也。

五十八難曰傷寒有幾其脈有變否然傷寒有五有
 中風有傷寒有濕溫有執病有溫病其所苦各不同
 變當作辨謂分別其脈也。○紀氏曰汗出惡風者

謂之傷風無汗惡寒者謂之傷寒。身盡酸不可
 轉側者謂之濕溫。冬傷於寒至夏而發者謂之熱
 病非其時而有其氣。一歲之中病多相似者謂之
 溫病。

中風之脈陽浮而滑陰濡而弱。濕溫之脈陽浮而弱
 陰小而急。傷寒之脈陰陽俱盛而緊瀦。執病之脈陰
 陽俱浮。浮之而滑沉之散瀦。溫病之脈行在諸經不
 知何經之動也。各隨其經所在而取之。

上文言傷寒之目此言其脈之辨也。陰陽字皆指
 尺寸而言。楊氏曰溫病乃是疫癘之氣非冬感于

寒至春變為溫病者散行諸經故不可預知臨病
人而診之知在何經之動乃隨而治之。○謝氏曰
仲景傷寒例云冬時嚴寒萬類收藏君子周密則
不傷於寒觸冒者乃名傷寒耳其傷於四時之氣
皆能為病以傷寒為毒者以其最成殺厲之氣也
中而即病者名曰傷寒不即病者寒毒藏於肌膚
至春變為溫病至夏變為暑病暑病者熱極而重
於溫也又曰陽脈浮滑陰脈濡弱更遇於風變為
風溫今按仲景例風溫與難經中風脈同而無濕
溫之說又曰難經言溫病即仲景傷寒例中所言

溫瘧風溫溫毒溫疫四溫病也越人言其槩而未
詳仲景則發其秘而條其脈可謂詳矣龐安常傷
寒總論云難經載五種傷寒言溫病之脈行在諸
經不知何經之動隨其經所在而取之據難經溫
病又是四種傷寒感異氣而變成者也所以王叔
和云陽脈浮滑陰脈濡弱更遇於風變成風溫陽
脈洪數陰脈實大更遇濕熱變為溫毒溫毒為病
最重也陽脈濡弱陰脈弦緊更遇濕氣亦為濕溫
脈陰陽俱盛重感於寒變為溫瘧斯乃同病異名
同脈異經者也所謂隨其經所在而取之者此也

龐氏此說雖不與難經同然亦自一義例但傷寒例言溫疫而無濕溫叔和言濕溫而無溫疫此亦異耳。

傷寒有汗出而愈下之而死者有汗出而死下之而愈者何也然陽虛陰盛汗出而愈下之即死陽盛陰虛汗出而死下之而愈。

受病為虛不受病者為盛唯其虛也是以邪淺之唯其盛也是以邪不入即外臺所謂表病裏和裏病表和之謂指傷寒傳變者而言之也表病裏和汗之可也而反下之表邪不除裏氣復奪矣裏病

表和下之可也而反汗之裏邪不退表氣復奪矣故云死所以然者汗能止陽下能損陰也此陰陽字指表裏言之經曰誅伐無過命曰大惑此之謂也。

寒熱之病候之如何也死皮寒熱者皮不可近席毛髮焦鼻藁不得汗肌寒熱者皮膚痛唇舌藁無汗骨寒熱者病無所安汗注不休齒本藁痛。

靈樞二十一篇曰皮寒熱者不可附席毛髮焦鼻藁脂不得汗取三陽之絡以補手太陰肌寒熱者肌痛毛髮焦而唇槁脂不得汗取三陽於下以去

其血者補足太陰以出其汗骨寒熱者病無所安
謂一身百脉無有是處也汗注不休齒未稿取其少陰於陰股
之絡齒已槁死不治愚按此蓋內傷之病因以類
附之東垣內外傷辨其兆於此乎
五十九難曰狂癲之病何以別之然狂疾之始發少
卧而不飢自高賢也自辨智也自倨貴也妄笑好歌
樂妄行不休是也癲疾始發意不樂僵仆直視其脉
三部陰陽俱盛是也

者謂發於陽為狂則陽脉俱盛發於陰為癲則陰
脉俱盛也按二十難中重陽者狂重陰者癲脫陽
者見鬼脫陰者目盲四句當屬之此下重讀如再
重之重去聲重陽重陰所以再明上文陰陽俱盛
之意又推其極至脫陽脫陰則不止於重陽重陰
矣蓋陰盛而極陽之脫也鬼為幽陰之物故見之
陽盛而極陰之脫也一水不能勝五火故目盲四
明陳氏曰氣并於陽則為重陽血并於陰則為重
陰脫陽見鬼氣不守也脫陰目盲血不榮也○在
癲之病靈樞二十一篇其論詳矣越人特舉其槩

正麗氏所謂引而不發使後人自求之歟
六十難曰頭心之病有厥痛有真痛何謂也然手三
陽之脉受風寒伏留而不去者則名厥頭痛
詳見靈樞二十四篇厥逆也
入連在腦者名真頭痛
真頭痛其痛甚腦盡痛手足青至節死不治蓋腦
為髓海真氣之所聚卒不受邪受邪則死
其五藏氣相干名厥心痛
靈樞載厥心痛凡五胃心痛腎心痛脾心痛肝心
痛肺心痛皆五藏邪氣相干也

其痛甚但在心手足青者即名真心痛其真心痛者
旦發夕死夕發旦死
靈樞曰真心痛手足青至節心痛甚為真心痛又
七十一篇曰少陰者心脉也心者五藏六府之大
主也心為帝王精神之所舍其藏堅固邪不能客
客之則傷心心傷則神去神去則死矣其真心痛
者真字下當欠一頭字蓋闕文也手足青之青當
作清冷也
六十一難曰經言望而知之謂之神聞而知之謂之
聖問而知之謂之工切脉而知之謂之巧何謂也然

望而知之者望見其五色以知其病

素問五藏生成篇曰色見青如草滋者死黃如枳實者死黑如胎者死赤如衄血者死白如枯骨者死此五色之見死者也青如翠羽者生赤如雞冠者生黃如蟹腹者生白如豕膏者生黑如烏羽者生此五色之見生也生於心欲如以編裹朱生於肺欲如以編裹紅生於肝欲如以編裹紺生於脾欲如以編裹枯樓實生於腎欲如以編裹紫此五藏生色之外榮也靈樞四十九篇曰青黑為痛黃赤為熱白為寒又曰赤色出於兩顴大如拇指者

病雖小瘡必卒死黑色出於庭庭者大如拇指必赤者多赤多熱多

難經本義

自皆見者為寒又如

驗產婦面赤舌青母活子死面青舌青沫出母死于活唇口俱青子母俱死之類也袁氏曰五藏之色見於面者各有部分以應相生相剋之候察之以知其病也

聞而知之者聞其五音以別其病
四明陳氏曰五藏有聲而聲有音肝聲呼音應角

望而知之者望見其五色以知其病

素問五藏生成篇曰色見青如草滋者死黃如枳實者死黑如胎者死赤如衄血者死白如枯骨者死此五色之見死者也青如翠羽者生赤如雞冠者生黃如蟹腹者生白如豕膏者生黑如烏羽者生此五色之見生也生於心欲如以編裹朱生於肺欲如以編裹紅生於肝欲如以編裹紺生於脾欲如以編裹枯樓實生於腎欲如以編裹紫此五藏生色之外榮也靈樞四十九篇曰青黑為痛黃赤為熱白為寒又曰赤色出於兩顴大如拇指者

病雖小瘡必卒死黑色出於庭庭者大如拇指必不病而卒又七十四篇曰診血脉者多赤多熱多青多痛多黑為久痺多黑多赤多青皆見者為寒熱身痛面色微黃齒垢黃瓜甲上黃黃疸也又如驗產婦面赤舌青母活子死面青舌青沫出母死子活唇口俱青子母俱死之類也袁氏曰五藏之色見於面者各有部分以應相生相剋之候察之以知其病也

聞而知之者聞其五音以別其病
四明陳氏曰五藏有聲而聲有音肝聲呼音應角

難經本義

Kitasato Memorial Medical Library



調而直音聲相應則無病角亂則病在肝心聲笑
音應祉和而長音聲相應則無病祉亂則病在心
脾聲歌音應宮大而和音聲相應則無病宮亂則
病在脾肺聲哭音應商輕而勁音聲相應則無病
商亂則病在肺腎聲呻音應羽沉而深音聲相應
則無病羽亂則病在腎袁氏曰聞五藏五聲以應
五音之清濁或互相勝負或其音嘶啞之類別其
病也○此一節當於素問陰陽應象論金匱真言
諸篇言五藏聲音及三十四難云云求之則聞其
聲足以別其病也

問而知之者問其所欲五味以知其病所起所在也
靈樞六十三篇曰五味入口各有所走各有所病
酸走筋多食之令人癢鹹走血多食之令人渴辛
走氣多食之令人洞心辛與氣俱行故辛入心而
與汗俱出苦走骨多食之令人變嘔甘走肉多食
之令人悅心悅言推此則知問其所欲五味以知
其病之所起所在也袁氏曰問其所欲五味中偏
嗜偏多食之物則知藏氣有偏勝偏絕之候也
切脉而知之者診其寸口視其虛實以知其病病在
何藏府也

診寸口即第一難之義視虛實見六難并四十八
難王氏脉法讚曰脉有三部尺寸及關榮衛流行
不失衡銓腎沉心洪肺浮肝弦此自常經不失鈇
分寸出入升降漏刻周旋水下二刻脉一周身旋復
寸口虛實見焉此之謂也

經言以外知之曰聖以內知之曰神此之謂也
以外知之望聞以內知之望切也神微妙聖通明
也又總結之言聖神則功巧在內矣
六十二難曰藏并榮有五府獨有六者何謂也然府
者陽也三焦行於諸陽故置一俞名曰原府有六者

亦與三焦共一氣也

藏之并榮有五謂并榮俞經合也府之并榮有六
以三焦行於諸陽故又置一俞而名曰原所以府
有六者與三焦共一氣也虞氏曰此篇疑有缺誤
當與六十六難參攷

六十三難曰十變言五藏六府榮合皆以并為始者
何也然并者東方春也萬物之始生諸蚊行喘息蚺
飛蠕動當生之物莫不以春生故歲數始於春日數
始於甲故以并為始也

十二經所出之穴皆謂之井而以為榮俞之始者

以井主東方木者春也萬物發生之始諸蚊者
行喘者息息謂嘘吸氣也公孫洪傳作蚊行喙息
義尤明白蚰者飛蠕者動皆虫豸之屬凡當生之
物皆以春而生是以歲之數則始於春日之數則
始於甲人之榮合則始於井也馮氏曰井谷井之
井泉源之所出也四明陳氏曰經穴之氣所生則
自井始而溜榮注俞過經入谷故以萬物及歲數
日數之始為譬也

六十四難曰十變又言陰井木陽井金陰榮火陽榮
水陰俞土陽俞木陰經金陽經火陰合水陽合土

圖有

十二經起於井穴陰井為木故陰井木生陰榮火
陰榮火生陰俞土陰俞土生陰經金陰經金生陰
合水陽井為金故陽井金生陽榮水陽榮水生陽
俞木陽俞木生陽經火陽經火生陽合土
陰陽皆不同其意何也然是剛柔之事也陰井乙木
陽井庚金陽井庚庚者乙之剛也陰井乙乙者庚之
柔也乙為木故言陰井木也庚為金故言陽井金也
餘皆倣此

剛柔者即乙庚之相配也十干所以自乙庚而言
者蓋諸藏府穴皆始於井而陰脉之井始於乙木

陽脉之井始於庚金故自乙庚而言剛柔之配而其餘五行之配皆倣此也子氏曰剛柔者謂陰井
 鎔木陽井金庚金為剛乙木為柔陰榮火陽榮水壬
 水為剛丁火為柔陰俞土陽俞木甲木為剛巳土
 為柔陰經金陽經火丙火為剛辛金為柔陰合水
 陽合土戊土為剛癸水為柔蓋五行之道相生者
 母子之義相尅相制者夫婦之類故夫道皆剛婦
 道皆柔自然之理也易曰分陰分陽迭用柔剛其
 是之謂燮
 六十五難曰經言所出為井所入為合其法奈何然

所出為井井者東方春也萬物之始生故言所出為
 井也所入為合合者北方冬也陽氣入藏故言所入
 為合也

此以經穴流注之始終言也

六十六難曰經言肺之原出於太淵心之原出于太
 陵肝之原出于太衝脾之原出於太白腎之原出于
 太谿心陰之原出于兌骨神門穴也膽之原出于丘墟胃
 之原出于衝陽三焦之原出于陽池膀胱之原出于
 京骨大腸之原出于合谷小腸之原出于腕骨
 肺之原太淵至腎之原太谿見靈樞第一篇其第

二篇曰肺之俞太淵心之俞太陵肝之俞太衝脾
 之俞太白腎之俞太谿膀胱之俞束骨過于京骨
 為原膽之俞臨泣過于丘墟為原胃之俞陷谷過
 于衝陽為原三焦之俞中渚過于陽池為原小腸
 之俞後谿過于腕骨為原大腸之俞三間過于合
 六谷為原蓋五藏陰經止以俞為原六府陽經既有
 俞仍別有原或曰靈樞以太陵為心之原難經亦
 然而又別以兌骨為少陰之原諸家針灸書並以
 太陵為手厥陰心主之俞以神門在掌後兌骨之
 端者為心經所注之俞以此不同者何也按靈樞

七十一篇曰少陰無輸心不病乎岐伯曰其外經
 病而藏不病故獨取其經於掌後兌骨之端也其
 餘脉出入屈折其行之疾徐皆如手少陰心主之
 脉行也又第二篇曰心出於中衝溜於勞宮注于
 太陵行於間使入于曲澤手少陰也按中冲以下
 並手心主經
俞靈樞直指為手少陰而
 手少陰經俞不別載也又素問線刺篇曰刺手
 心主少陰兌骨之端各一瘡立已又氣穴篇曰藏
 俞五十穴王氏注五藏俞惟有心包經并俞之穴
 而亦無心經并俞穴又七十九難曰假令心病寫
 手心主俞補手心主并詳此前後各經文義則知

手少陰與心主同治也。

十二經皆以俞為原者何也然五藏俞者三焦之所行氣之所留止也三焦所行之俞為原者何也然齊下腎間動氣者人之生命也十二經之根本也故名曰原三焦者原氣之別使也主通行三氣經歷於五藏六府原者三焦之尊號也故所止輒為原五藏六府之有病者皆取其原也。

十二經皆以俞為原者以十二經之俞皆係三焦所行氣所留止之處也三焦所行之俞為原者以齊下腎間動氣乃人之生命十二經之根本三焦則為原氣之別使主通行上中下之三氣經歷於五藏六府也通行三氣即紀氏所謂下焦稟真元之氣即原氣也上達至於中焦中焦受水穀精悍之氣化為榮衛榮衛之氣與真元之氣通行達於上焦也所以原為三焦之尊號而所止輒為原猶警蹕所至稱行在所也五藏六府之有病者皆於是而取之宜哉。

六十七難曰五藏募皆在陰而俞在陽者何謂也然陰病行陽陽病行陰故令募在陰俞在陽。募與俞五藏空穴之總名也在腹為陰則謂之募。

在背為陽則謂之俞募猶募結之募言經氣之聚
於此也俞史扁鵲傳作輸猶委輸之輸言經氣由
此而輸於彼也五藏募在腹肺之募中府二穴在
胸部雲門下一寸乳上三肋間動脈陷中心之募
巨闕一穴在鳩尾下一寸脾之募章門二穴在季
脇下直臍肝之募期門二穴在不答兩旁各一寸
五分腎之募京門二穴在腰中季脇本五藏俞在
背行足太陽之經肺俞在第三椎下心俞在五椎
下肝俞在九椎下脾俞在十一椎下腎俞在十四
椎下皆俠脊兩旁各一寸五分陰病行陽陽病行

陰者陰陽經絡氣相交貫藏府腹背氣相通應所
以陰病有時而行陽陽病有時而行陰也針法曰
從陽引陰從陰引陽

六十八難曰五藏六府皆有井榮俞經合皆何所主
然經言所出為井所流為榮所注為俞所行為經所
入為合井主心下痛榮主身熱俞主體重節痛經主
喘咳寒熱合主逆氣而泄此五藏六府井榮俞經合
所主病也
井主治也井谷井之井水源之所出也榮絕小水
也井之源本微故所流尚小而為榮俞輸也注也

自榮而注乃為俞也由俞而經過於此乃謂之經
由經而入於所合謂之合合者會也靈樞第一篇
兩曰五藏五俞五五二十五俞六府六腧六六三十
六俞此俞字空穴之總名也經脈十二絡脈十五
凡二十七氣所行皆并榮俞經合之所係而所主
病各不同并主心下滿肝木病也足厥陰之支從
六肝別貫膈上注肺故并主心下滿榮主身熱心火
病也俞主體重節痛脾土病也經主喘欬寒熱肺
金病也合主逆氣而泄腎水病也謝氏曰此舉五
藏之病各一端為例餘病可以類推而互取也不

言六府者舉藏足以該之

六十九難曰經言虛者補之實者瀉之不虛不實以
經取之何謂也然虛者補其母實者瀉其子當先補
之然後瀉之不虛不實以經取之者是正經自生病
不申他邪也當自取其經故言以經取之
靈樞第十篇載十二經皆有盛則瀉之虛則補之
不盛不虛以經取之虛者補其母實者瀉其子子
能令母實母能令子虛也假令肝病虛即補厥陰
之合曲泉是也實則瀉厥陰之榮行間是也先補
後瀉即後篇陽氣不足陰氣有餘當先補其陽而

後瀉其陰之意然於此義不屬非闕誤即姜文也
不實不虛以經取之者即四十九難憂愁思慮則
傷心形寒飲冷則傷肺云者蓋正經之自病者
也楊氏曰不實不虛是諸藏不相乘也故云自取
其經

七十難曰春夏刺淺秋冬刺深者何謂也然春夏者
陽氣在上人氣亦在上故當淺取之秋冬者陽氣在
下人氣亦在下故當深取之
六春夏之時陽氣浮而上人之氣亦然故刺之當淺
欲其無太過也秋冬之時陽氣沉而下人氣亦然

故刺之當深欲其無不及也經曰必先歲氣無伐
天和此之謂也四明陳氏曰春氣在毛夏氣在皮
秋氣在分肉冬氣在骨髓是淺深之應也
春夏各致一陰秋冬各致一陽者何謂也然春夏溫
必致一陰者初下針沉之至腎肝之部得氣引持之
陰也秋冬寒必致一陽者初內針淺而浮之至心肺
之部得氣推內之陽也是謂春夏必致一陰秋冬必
致一陽

致取也春夏氣溫必致一陰者春夏養陽之義也
初下針即沉之至腎肝之部俟其得氣乃引針而

提之。以至於心肺之分。所謂致一陰也。秋冬氣寒。必致一陽者。秋冬養陰之義也。初內針淺而深之。當心肺之部。俟其得氣。推針而內之。以達於腎肝之分。所謂致一陽也。此篇致陰致陽之說。越人特推其理。有如是者。示凡用針補瀉。自有所宜。初不必以是相拘也。

七十一難曰。經言刺榮無傷衛。刺衛無傷榮。何謂也。然針陽者。卧針而刺之。刺陰者。先以左手攝按所針榮。刺之處。氣散乃內針。是謂刺榮無傷衛。刺衛無傷榮。

榮為陰。衛為陽。榮行脈中。衛行脈外。各有所淺深也。用針之道亦然。針陽必卧針而刺之者。以陽氣輕浮。過之恐傷於榮也。刺陰者。先以左手按所刺之穴。良久令氣散。乃內針。不然則傷衛氣也。無母通禁止辭。

七十二難曰。經言能知迎隨之氣。可令調之。調氣之方。必在陰陽。何謂也。然所謂迎隨者。知榮衛之流行。經脈之往來也。隨其逆順而取之。故曰迎隨。迎隨之法。補瀉之道也。迎者迎而奪之。隨者隨而濟之。然必知榮衛之流行。經脈之往來。榮衛流行。

經脈往來其義一也知之而後可以視夫病之逆順隨其所當而為補寫也。○四明陳氏曰迎者迎其氣之方來而未盛也以寫之隨者隨其氣之方往而未虛也以補之愚按迎隨有二有虛實迎隨有子母迎隨陳氏之說虛實迎隨也若七十九難所載子母迎隨也。

調氣之方必在陰陽者知其内外表裏隨其陰陽而調之故曰調氣之方必在陰陽。在察也。內為陰外為陽表為陽裏為陰察其病之在陰在陽而調之也楊氏曰調氣之方必在陰陽

者陰虛陽實則補陰瀉陽陽虛陰實則補陽瀉陰或陽并於陰陰并於陽或陰陽俱虛但實皆隨其所見而調之謝氏曰男外女內表陽裏陰調陰陽之氣者如從陽引陰從陰引陽陽病治陰陰病治陽之類。

七十三難曰諸井者肌肉淺薄氣少不足使也刺之奈何然諸井者木也榮者火也火者木之子當刺井者以榮寫之故經言補者不可以為寫寫者不可以為補此之謂也。

諸經之井皆在手足指梢肌肉淺薄之處氣少不

足使為補寫也。故設當刺井者，只寫其榮以井為
 木榮為火，火者木之子也。詳越人此說，專為瀉井
 者言也。若當補井，則必補其合。故引經言補者不
 可以為瀉，瀉者不可以為補，各有攸當也。補寫反
 則病益篤，而有實實虛虛之患，可不謹歟。
 七十四難曰：經言春刺井，夏刺榮，季夏刺俞，秋刺經，
 冬刺合者，何謂也？然春刺井者，邪在肝，夏刺榮者，邪
 在心，季夏刺俞者，邪在脾，秋刺經者，邪在肺，冬刺合
 者，邪在腎。
 榮俞之繫，四時者，以其邪各有所在也。

其肝心脾肺腎而繫於春夏秋冬者，何也？然五藏一
 病，輒有五也。假令肝病，色青者，肝也；臊臭者，肝也；喜
 酸者，肝也；喜呼者，肝也；喜泣者，肝也。其病眾多，不可
 盡言也。四時有數，而並繫於春夏秋冬者，也。針之要
 妙在於秋毫者也。
 五藏一病，不止於五，其病尤衆多也。雖其衆多，而
 四時有數，故病繫於春夏秋冬。及井榮輸經合之
 屬也。用針者，必精察之。○詳此篇文義，似有缺誤
 木，今且依此解之，以俟知者。
 七十五難曰：經言東方實，西方虛，瀉南方，補北方，何

謂也。然金木水火土當更相平。東方木也。西方金也。木欲實。金當平之。火欲實。水當平之。土欲實。木當平之。金欲實。火當平之。水欲實。土當平之。東方肝也。則知肝實。西方肺也。則知肺虛。南方火。補北方水。南方火。火者木之子也。北方水。水者木之母也。水勝火。子能令母實。母能令子虛。故瀉火補水。欲令金不得平。木也。經曰。不能治其虛。何問其餘。此之謂也。有圖

金不得平。木不字。疑衍。○東方實。西方虛。瀉南方。補北方者。木金火水。欲更相平也。木火土金水之欲實。五行之會勝。而務權也。金木水火土之相平。

以五行所勝而制其貪也。經曰。一藏不平。所勝平之。東方肝也。西方肺也。東方實。則知西方虛矣。若西方不虛。則東方安得而過於實邪。或瀉或補。要亦抑其甚而濟其不足。損過就中。之道也。水能勝火。子能令母實。母能令子虛。瀉南方火者。奪子之氣。使食母之有餘。補北方水者。益子之氣。使不食於母也。如此。則過者退。而抑者進。金得平。其木而東西二方。無復偏勝偏虧之患矣。越人之意。大抵謂東方過於實。而西方之氣不足。故瀉火以抑其木。補水以濟其金。是乃使金得與水相停。故曰欲

冷金得平木也。若曰欲冷金不得平木則前後文義窒碍竟說不通使肝木不過肺不虛復瀉火補水不幾於實實虛虛耶。八十一難文義正與此互相發明。九峯蔡氏謂水火金木土穀惟脩取相制以洩其過其意亦同。故結句云不能治其虛何問其餘蓋為知常而不知變者之戒也。此篇大意在肝實肺虛瀉火補水。土○或問子能令母實母能令子虛當瀉火補土為是。蓋子有餘則不食母之氣母不足則不能蔭其子。瀉南方火乃奪子之氣使食母之有餘補中央土則益母之氣使得以蔭

其子也。今乃瀉火補水何歟。曰此越人之妙一舉而兩得之者也。且瀉火一則以奪木之氣一則以去金之克補水一則以益金之氣一則以制火之光若補土則一於助金而已不可施於兩用此所以不補土而補水也。或又問母能令子實子能令母虛五行之道也。今越人乃謂子能令母實母能令子虛何哉。曰是各有其說也。母能令子實子能令母虛者五行之生化子能令母實母能令子虛者針家之子奪固不相侔也。○四明陳氏曰仲景云木行乘金名曰橫內經曰氣有餘則制已所勝而

侮所不勝木實金虛是木橫而凌金侮所不勝也
木實本以金平之然以其氣正強而橫金平之則
兩不相伏而戰戰則實者亦傷虛者亦敗金虛本
資氣於土然其時土亦受制未足以資之故取水
為金之子又為木之母於是瀉火補水使水勝火
則火餒而取氣於木木乃減而不復實水為木母
此母能令子虛也木既不實其氣乃平乎則金免
木凌而不復虛水為金子此子能令母實也所謂
金不得平木不得徑以金平其木必瀉火補水而
旁治之使木金之氣自然兩平耳今按陳氏此說

亦自有理但為不之一字所纏未免牽強費辭不
若直以不字為衍文爾觀八十一篇中當知金平
木一語可見矣

七十六難曰何謂補瀉當補之時何所取氣當瀉之
時何所置氣然當補之時從衛取氣當瀉之時從榮
置氣其陽氣不足陰氣有餘當先補其陽而後瀉其
陰陰氣不足陽氣有餘當先補其陰而後瀉其陽榮
衛通行此其要也

靈樞五十二篇曰浮氣之不循經者為衛氣其精
氣之行于經者為榮氣蓋補則取浮氣之不循經

者以補虛處瀉則從榮置其氣而不用也置猶棄
置之置然人之病虛實不一補瀉之道亦非一也
是以陽氣不足而陰氣有餘則先補陽而後瀉陰
以和之陰氣不足而陽氣有餘則先補陰而後瀉
陽以和之如此則榮衛自然通行矣補瀉法見下
篇

七十七難曰經言上工治未病中工治已病者何謂
也然所謂治未病者見肝之病則知肝當傳之與脾
改先實其脾氣無令得受肝之邪故曰治未病焉中
工治已病者見肝之病不曉相傳但一心治肝故曰

治已病也

見肝之病先實其脾使邪無所入治未病也是為
上工見肝之病一心治肝治已病也是為中工靈
樞五十五篇曰上工刺其未生也其次刺其未盛
者也其次刺其已衰者也下工刺其方襲者也與
其形之盛者也與其病之與脈相逆者也故曰方
其盛也勿敢毀傷刺其已衰事必大昌故曰上工
治未病不治已病此之謂也

七十八難曰鍼有補瀉何謂也然補瀉之法非必呼
吸出內針也知為針者信其左不知為針者信其右

當刺之時先以左手厭按所針榮俞之處彈而努之
瓜而下之其氣之來如動脈之狀順針而刺之得氣
因推而內之是謂補動而伸之是謂瀉不得氣乃與
男外女內不得氣是謂十死不治也

彈而努之鼓男之也努讀若怒爪而下之搯之稍
重皆欲致其氣之至也氣至指下如動脈之狀乃
乘其至而刺之順猶循也乘也停針待氣氣至針
動是得氣也因推針而內之是謂補動針而伸之
是謂瀉此越人心法非呼吸出內者也是固然也
若停針候氣久而不至乃與男子則淺其針而候

之衛氣之分女子則深其針而候之榮氣之分如
此而又不得氣是謂其病終不可治也篇中前後
二氣字不同不可不辨前言氣之來如動脈狀未
刺之前左手所候之氣也後言得氣不得氣針下
所候之氣也此自兩節周仲立乃云凡候氣左手
宜略重之候之不得乃與男則少輕其手於衛氣
之分以候之女則重其手於榮氣之分以候之如
此則既無前後之分又昧停針待氣之道尚何所
據為補瀉耶

七十九難曰經言迎而奪之安得無虛隨而濟之安

漢系
得無實。虛之與實。若得若失。實之與虛。若有若無。何謂也。

出靈樞第一篇得求而獲也。失縱也。遺也。其第二篇曰。言實與虛。若有若無者。謂實者有氣。虛者無氣也。言虛與實。若得若失者。謂補者似然。若得也。瀉者似然。若失也。即第一篇之義。然迎而奪之者。寫其子也。隨而濟之者。補其母也。假令心病。寫手心。主俞是謂迎而奪之者也。補手心主井是謂隨而濟之者也。

火也。土為火之子。手心主之俞。太陵也。實則寫之。是迎而奪之也。木者火之母。手心主之井。中衝也。虛則補之。是隨而濟之也。迎者。迎於前。隨者。隨其後。此假心為例。而補寫則云。手心主。即靈樞所謂少陰無俞者也。當與六十六難並觀。所謂實之與虛者。牢濡之意也。氣來實牢者。為得。濡虛者。為失。故曰。若得若失也。氣來實牢濡虛。以隨濟迎奪。而為得失也。前云虛之與實。若得若失。實之與虛。若有若無。此言實之與虛。若得若失。蓋得失有無。義實相同。互舉之。省

文尔

八十難曰經言有見如入有見如出者何謂也然所謂有見如入者謂左手見氣來至乃內針針入見氣盡乃出針是謂有見如入有見如出也

所謂有見如入下當欠有見如出四字如讀若而孟子書望道而未之見而讀若如蓋通用也○有見而入出者謂左手按穴待氣來至乃下針針入候其氣應盡而出針也

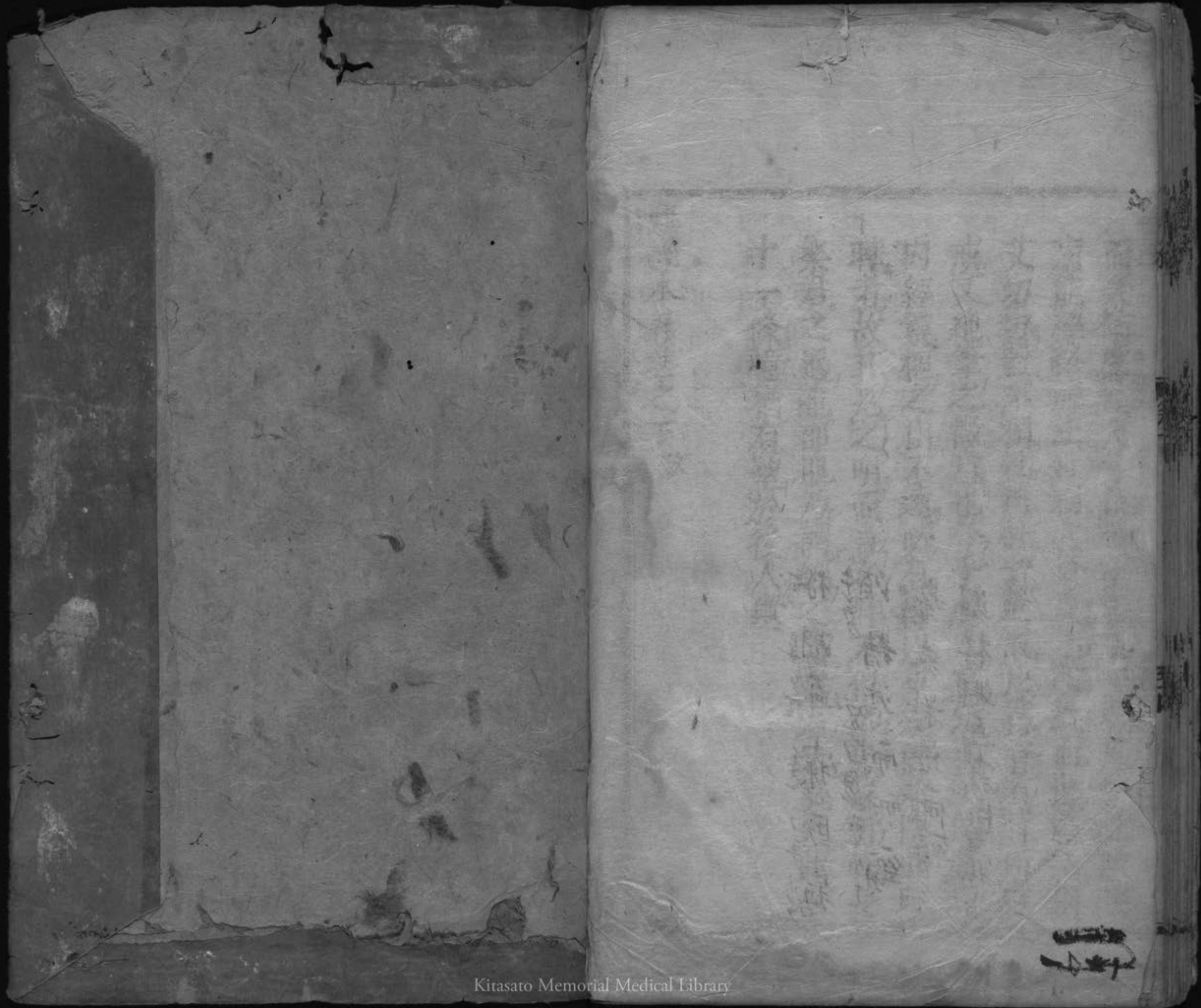
八十一難曰經言無實實虛虛損不足而益有餘是寸口脉耶將病自有虛實耶其損益奈何然是病非謂寸口脉也謂病自有虛實也假令肝實而肺虛肝者木也肺者金也金木當更相平當知金平木假令肺實而肝虛微少氣用針不補其肝而反重實其肺故曰實實虛虛損不足而益有餘此者中工之所害也

是病二字非誤即衍肝實肺虛金當平木如七十五難之說若肺實肝虛則當抑金而扶木也用針者乃不補其肝而反重實其肺此所謂實其實而虛其虛損不足而益有餘殺人必矣中工中當之工猶云粗工也○按難經八十一篇篇辭甚簡然

而榮衛度數。尺寸位置。陰陽玉相藏府內外脉法。病能經絡流注。針刺穴俞。莫不該盡。而此篇尤創。艾切切。蓋不獨爲用針者之戒。凡爲治者皆所當。戒。又絕筆之微意也。於乎。越人當先秦戰國時。與內經靈樞之出。不遠。必有得。以口授。而命傳聞。擘擘者。故其見之明。而言之詳。不但如史家所載。長桑君之遇也。邵肌乃謂經之當難者。未必止此八十一條。噫。猶有望於後人歟。

難經本義卷之下終

存 淵直寐臥寤
 涓 精滯耐頸
 瘰 瘰精滯耐頸
 精 涓存淵直寐臥寤



11

